

# 山形大学概要

YAMAGATA UNIVERSITY PROSPECTUS



山形大学の基本理念 Fundamental Principles	02	はじめに
学長あいさつ President's Message	03	
沿革図 History	04	組織
組織機構図 Organizational Structure	06	
役員 Executive	08	
歴代学長 Successive Presidents	09	
職員数 Number of Staff	09	
学部 Faculties	10	学部・大学院
大学院 Graduate Schools	13	
別科 Special Course	17	
医学部附属病院 Yamagata University Hospital	18	支援施設等
教育研究支援施設等 Education and Research Facilities	18	
福利厚生施設等 Welfare Facility	28	
附属施設の統計 Statistics of the University Facilities	29	
学年暦 Academic Calendar	30	学生
学生数 Number of Students	31	
卒業・修了者就職状況 State of Employment of Graduates and Others who Have Completed Courses	33	
卒業者数累計 Total Number of Graduates	33	
学位授与者数 Number of Degrees Conferred	33	
収入と支出 Income and Expenditure	34	財務
学術研究助成基金助成金・科学研究費補助金・外部資金 Grants-in-Aid for Scientific Research, External Funds	34	
山形大学の土地と建物 Land and Buildings of Yamagata University	35	
国際交流 Internatoinal Exchange	36	国際交流
学術交流協定 Academic Exchange Agreement	37	
学部間交流協定 Inter-Faculty Exchange Agreements	38	
建物配置図 Map Showing Buildings	40	キャンパス
部局等所在地 Contact Information	45	
位置図 Location Map	47	
キャンパスの所在地と交通 Addresses and Directions to the Campuses	48	



山形大学ロゴマーク

山形大学の山の字をモチーフにしてデザインされました。色は緑豊かな山形をイメージ。これからの山形大学がますます活気の溢れた勢いのある大学になるようにとの願いが込められています。ロゴマークデザインについては、平成13年に本学関係者を対象に公募を行い、当時教育学部4年在学中の千葉麻理子さんのデザインを選定・補作の上、新しいロゴマークデザインとして決定したものです。

Yamagata University Logo

This logo was designed on the motif of the character "yama" (which means "mountain") in the name Yamagata University. The color portrays the abundance of green in Yamagata. Included is the hope that in the future Yamagata University will be a university of even greater energy. Regarding the logo design, in 2001 we invited people affiliated with the university to submit designs, and chose one from Mariko Chiba, at the time a senior in the Department of Education. Ms. Chiba's design, with some finishing touches, became the design of the new logo.

## キラリと光る存在感のある大学をめざして

山形大学は、教育、研究及び地域貢献に全力で取り組み、国際化に対応しながら、地域変革のエンジンとして、キラリと光る存在感のある大学を目指す。

### Aims to grow as an institution with a strong presence

Yamagata University aims to grow as an institution with a strong presence by dealing with globalization and doing its utmost for education, research and regional contribution as a driving force in the region.

### 学生教育を中心とする 大学創り

学生が主体的に学ぶ環境を作り、学生目線を大切に  
学生とともに成長する大学を目指す。

### University administration with a focus on student learning

The University aims to become a student-centered institution where students are eager to learn as they grow together with the University.

### 豊かな人間性と 高い専門性の育成

幅広い教養を基盤とした豊かな人間性、  
高度で実践的な専門性、課題発見と解決能力を養成する  
教育を通じて、知・徳・体のバランスのとれた  
人材を育成する。

### Fostering deep humanity and high-level expertise

The University nurtures individuals who are well-balanced in knowledge, morals and toughness through its education that foster deep humanity based on well-rounded knowledge, high-level practical expertise and skills of identifying and solving problems.

### 「知」の創造

人類の諸課題を解決するため、  
山形大学の強みと特色を活かした先進的研究を推進する。

### Knowledge generation

The University promotes cutting-edge research that is unique and of advantage of the institution in order to provide solutions to problems facing humanity today.

### 地域創生及び 国際社会との連携

地域に根ざして、世界をリードする大学を目指す。

### Regional innovation and collaboration with global society

While based in the regional society, the University aims to become a world-leading institution.

### 不断の自己改革

将来にわたる持続的な成長のため、  
計画・実行・評価・改善の改革サイクルによる  
大学改革を継続する。

### Continuing reform of the University

The University continues to work on its reform for sustainable growth in the future by using PDCA cycle.



## 「地域創生」「次世代形成」「多文化共生」

“Regional Innovation” “Future Creation” “Multicultural Collaboration”

### 山形大学長 小山 清人

山形大学は、明治11年（1878年）の山形県師範学校の開校に始まり、その後、昭和24年（1949年）5月に山形師範学校等5つの教育機関を母体とし、新制国立大学として設置された、長い歴史と伝統を誇る大学です。

今日においては、6学部6研究科、医学部附属病院、4附属学校園等を有し、学生数約9,200名、児童生徒数約1,300名、教職員数約3,000名を擁する東日本でも有数の規模を誇る総合大学であります。

「地域創生」「次世代形成」「多文化共生」を使命とし、健全な大学経営のもと、地域社会の牽引役として、重要な役割を担っています。

近年、大学を取り巻く社会情勢は大きく変化しています。世界においては、人口増加、新興国の急激な台頭、情報と経済のグローバル化の進展。一方、国内では、人口減少、地方の衰退、デフレ経済の混迷などが続いています。

これまで経験したことのない大きな課題に直面する日本が今後も存在し続けるためには、新たな価値を生み出し成長すること、アジアの成長を取り込むこと、知的価値の創造によって人類の課題を解決し世界の人々を魅了することなどが重要であると考えます。

このような状況において、山形大学の役割は、日本が置かれている状況を的確に把握した上で、地方経済や社会をマネジメントできる人材、世界の課題を理解し解決策を提案できるグローバル人材、新しいアイデアなどによって新たな社会的価値を生み出しビジネスまで展開できる人材など、地域社会が必要としている人材を責任を持って育てることです。

最高学府として有為な人材を社会に輩出し、地域社会の発展に寄与すること。そして、地域に必要とされる大学であり続けることが、我々の責務であります。

### Kiyohito Koyama President, Yamagata University

Yamagata University is an institution that boasts a long history and tradition starting with its commencement as the Yamagata Normal School in 1878, and subsequently being founded as part of the new national university system.

It is a University that vaunts an impressive scale in Eastern Japan today, maintaining 6 Faculties, 6 Graduate Schools, Yamagata University Hospital, and 4 affiliated schools that include kindergarten, elementary and junior high schools. Furthermore, there are about 9,200 students, with 1,300 non-university level students, and 2,300 faculty members.

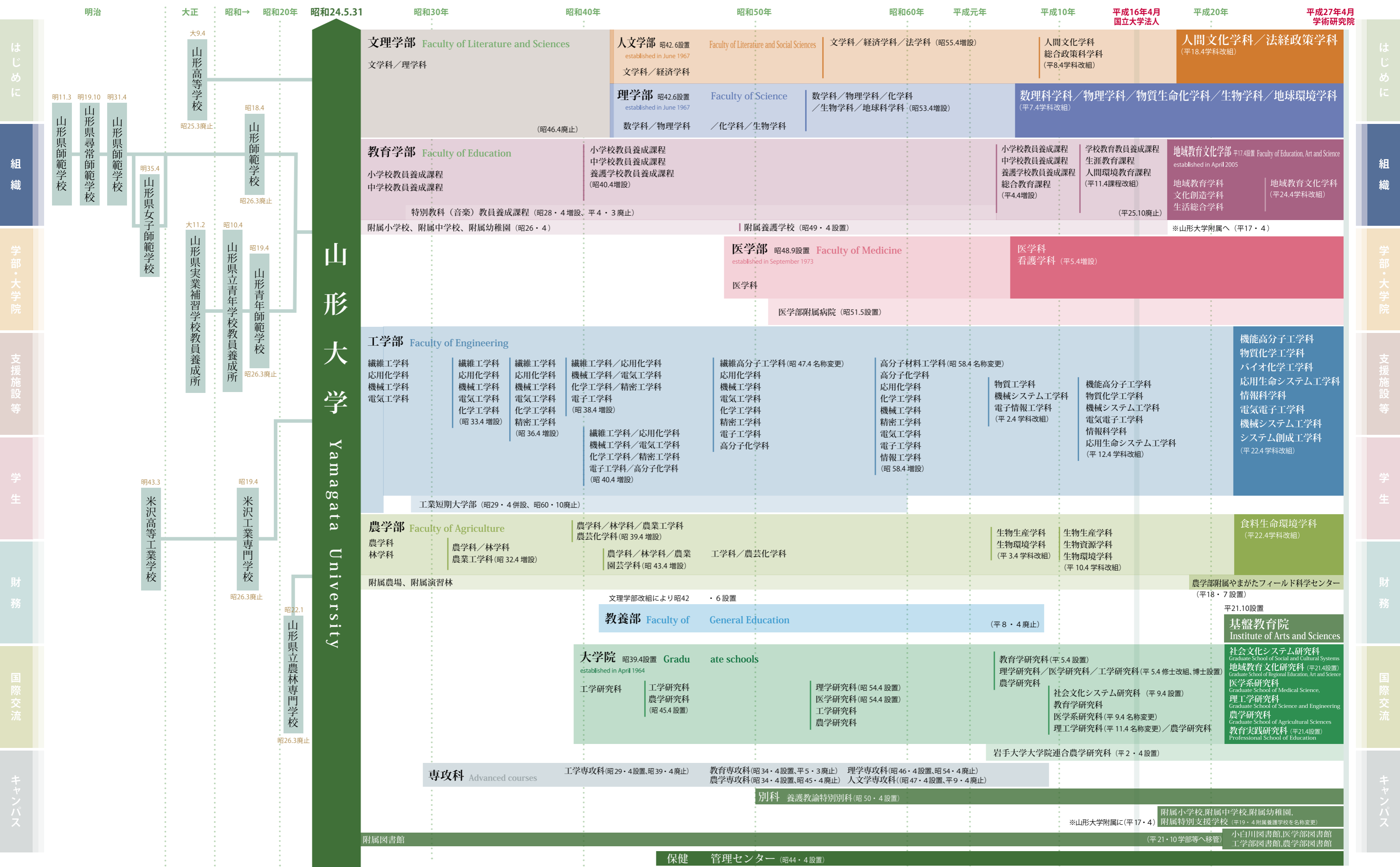
The University posits “Regional Innovation” “Future Creation” “Multicultural Collaboration” as its mission and will play a crucial role as the driving force in the regional society under a sound university management.

In recent years, the social conditions surrounding the University have changed dramatically. The world is contending with population increase; the rapid rise of emerging countries; and the advancement in globalization seen in the areas of information and economy. Japan, on the other hand, is witnessing population decline; the diminished stature of the countryside; and the deflationary economy that is creating turmoil.

In order for Japan to continue to exist as it confronts unprecedented challenges that it has heretofore never experienced before, it is essential to grow by creating new values and incorporating the growth of other Asian countries. Furthermore, it is vital to captivate the people around the world by solving the challenges of humanity through the creation of intellectual value.

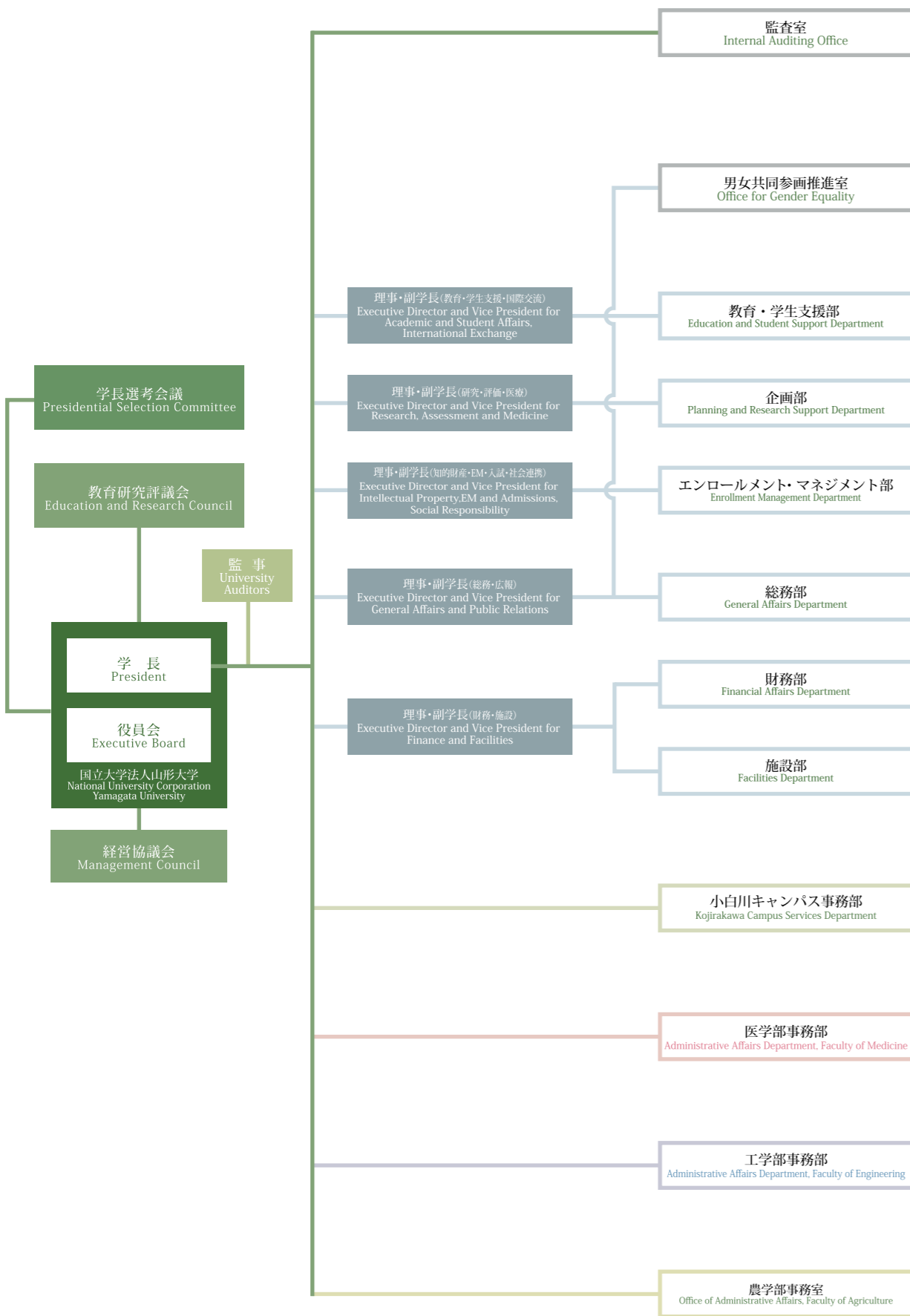
Under these circumstances, the role of Yamagata University is to responsibly nurture the type of human resources that the regional society is needing. For example, we are seeking individuals that can manage the regional economy or society, and those who understand the challenges facing the world yet are able to propose solutions. Similarly, the University is looking for personnel that can create new social values through innovative ideas and who are able to develop them into business.

As the highest form of academic institution, it is the responsibility of Yamagata University to send out gifted individuals to the world so that they can contribute to the development of regional society, and continue to be the University that is necessary for the region.

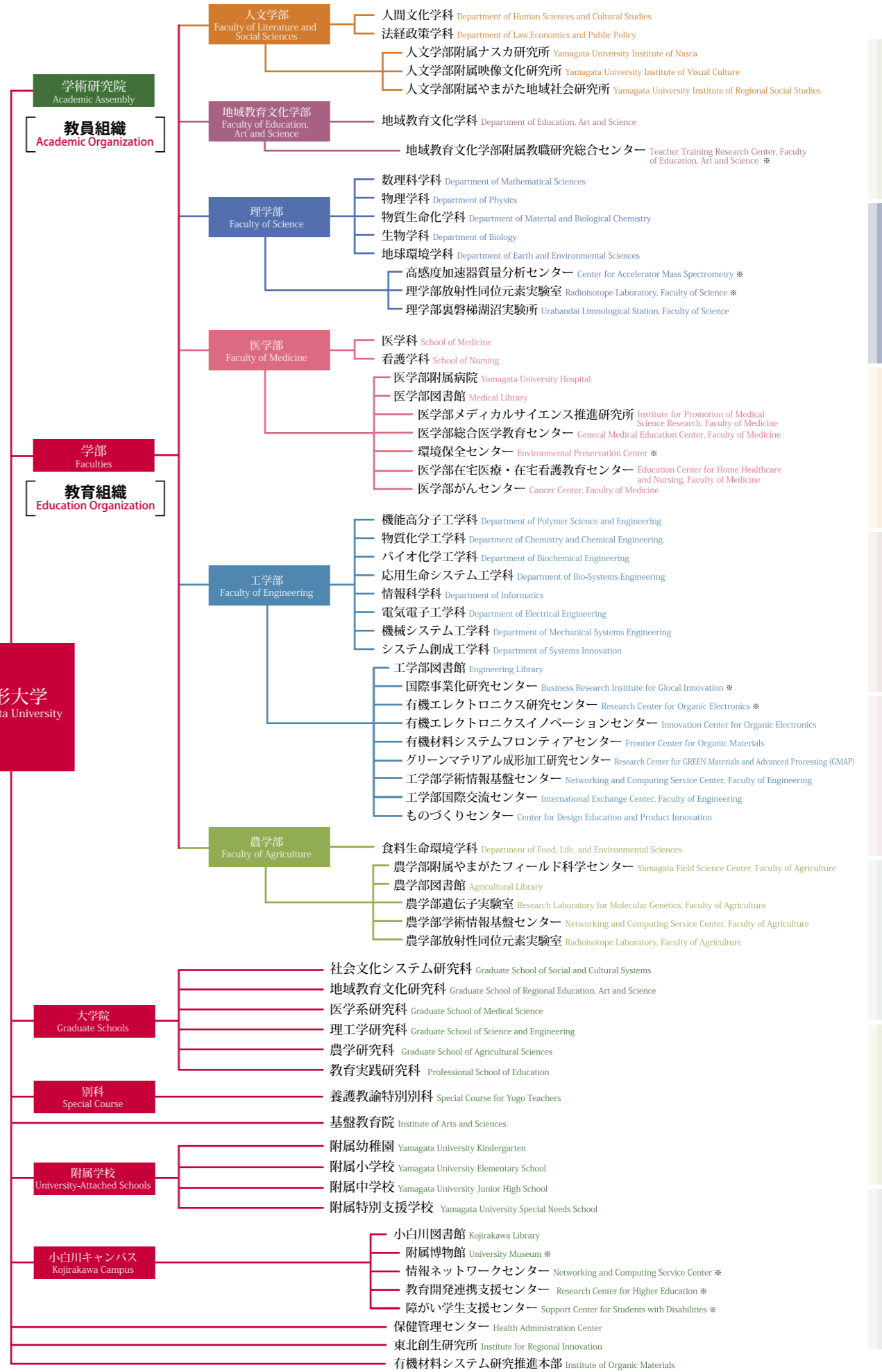


### 運営組織

#### Administrative Organization



### 山形大学 Yamagata University



\*印は、複数の学部の教育研究支援を行う施設 Facilities indicated with "\*" provide support for the education and research of more than one faculty.

# 役員

Executive

### 役員 Officers

学長 President	小山 清人 Kiyohito Koyama
理事・副学長(研究・評価・医療担当)[学長代理] Executive Director and Vice President for Research, Assessment and Medicine, President's representative	深尾 彰 Akira Fukao
理事・副学長(教育・学生支援・国際交流担当) Executive Director and Vice President for Academic and Student Affairs, International Exchange	安田 弘法 Hironori Yasuda
理事・副学長(知的財産・EM・入試・社会連携担当) Executive Director and Vice President for Intellectual Property, EM and Admissions, Social Responsibility	大場 好弘 Yoshihiro Oba
理事・副学長(総務・広報担当) Executive Director and Vice President for General Affairs and Public Relations	阿部 宏慈 Koji Abe
理事・副学長(財務・施設担当) Executive Director and Vice President for Finance and Facilities	萩原 均 Hitoshi Hagihara
監事 Auditor	齋藤 亮一 Ryoichi Saito
監事(非常勤) Auditor(part-time)	山下 貴 Takashi Yamashita

### 経営協議会委員 Members of the Management Council

○学内委員 (Internal Members)	
小山 清人 Kiyohito Koyama	
深尾 彰 Akira Fukao	
安田 弘法 Hironori Yasuda	
大場 好弘 Yoshihiro Oba	
阿部 宏慈 Koji Abe	
萩原 均 Hitoshi Hagihara	
久保田 功 Isao Kubota	
○学外委員 (External Members)	
相澤 益男 Masuo Aizawa	(国立研究開発法人科学技術振興機構顧問) (Advisor, Japan Science and Technology Agency)
有馬 朗人 Akito Arima	(学校法人根津育英会武蔵学園長) (Principal of Musashi Academy of the Nezu Foundation)
上田 準二 Junji Ueda	(株式会社ファミリーマート代表取締役会長) (Chairman and Chief Executive Officer, Familymart Co., Ltd.)
黒田 昌裕 Masahiro Kuroda	(国立研究開発法人科学技術振興機構研究開発戦略センター上席フェロー) (Principal fellow, Center for Research and Development Strategy, Japan Science and Technology Agency)
園部 稔 Minoru Sonobe	(山形放送株式会社相談役) (Senior advisor, Yamagata Broadcasting Co., Ltd.)
高橋 まゆみ Mayumi Takahashi	(前南陽市教育委員会委員長) (Former chairman of Nanyo City Board of Education)
町田 睿 Satoru Machida	(フィデアホールディングス株式会社取締役会議長) (Chairman of the Nominating Committee and member of the Compensation Committee, FIDEA Holdings Co., Ltd.)
吉本 高志 Takashi Yoshimoto	(東北大学名誉教授) (Professor Emeritus, Tohoku University)

### 学部長等 Deans

人文学部長 Dean of the Faculty of Literature and Social Sciences	北川 忠明 Tadaaki Kitagawa
地域教育文化学部長 Dean of the Faculty of Education, Art and Science	須賀 一好 Kazuyoshi Suga
理学部長 Dean of the Faculty of Science	玉手 英利 Hidetoshi Tamate
医学部長 Dean of the Faculty of Medicine	山下 英俊 Hidetoshi Yamashita
工学部長 Dean of the Faculty of Engineering	飯塚 博 Hiroschi Iizuka
農学部長 Dean of the Faculty of Agriculture	夏賀 元康 Motoyasu Natsuga
医学部附属病院長 Director of Yamagata University Hospital	久保田 功 Isao Kubota

### 教育研究評議会評議員 Members of the Education and Research Council

小山 清人 Kiyohito Koyama
深尾 彰 Akira Fukao
安田 弘法 Hironori Yasuda
大場 好弘 Yoshihiro Oba
阿部 宏慈 Koji Abe
萩原 均 Hitoshi Hagihara
北川 忠明 Tadaaki Kitagawa
須賀 一好 Kazuyoshi Suga
玉手 英利 Hidetoshi Tamate
山下 英俊 Hidetoshi Yamashita
飯塚 博 Hiroschi Iizuka
夏賀 元康 Motoyasu Natsuga
久保田 功 Isao Kubota
渡邊 洋一 Youichi Watanabe
元木 幸一 Koichi Motoki
佐々木正彦 Masahiko Sasaki
脇 克志 Katsushi Waki
上野 義之 Yoshiyuki Ueno
森 秀晴 Hideharu Mori
村山 秀樹 Hideki Murayama

# 歴代学長

Successive Presidents

代数 Ordinal number	氏名 Name	在任期間 Tenure
(事務取扱) (Management an Acting President)	北岡 馨 Kaoru Kitaoka	昭和24.5.31～昭和24.9.14(4ヶ月) May 31, 1949～September 14, 1949 (4 months)
初代 First	小倉 勉 Tsutomu Ogura	〃 24.9.15～〃 28.11.30(4年3ヶ月) September 15, 1949～November 30, 1953 (4 years and 3 months)
第2代 Second	森 平三郎 Heizaburo Mori	〃 28.12.1～〃 30.1.14(1年2ヶ月) December 1, 1953～January 14, 1955 (1 year and 2 months)
(事務取扱) (Management an Acting President)	石川 武彦 Takehiko Isikawa	〃 30.1.15～〃 30.2.21(1ヶ月) January 15, 1955～February 21, 1955 (1 month)
第3代 Third	関口 勲 Isao Sekiguchi	〃 30.2.22～〃 38.2.21(8年) February 22, 1955～February 21, 1963 (8 years)
(事務取扱) (Management an Acting President)	平松計之助 Keinosuke Hiramatsu	〃 38.2.22～〃 38.3.31(1ヶ月) February 22, 1963～March 31, 1963 (1 month)
第4代 Fourth	篠崎 平馬 Heima Shinozaki	〃 38.4.1～〃 42.3.31(4年) April 1, 1963～March 31, 1967 (4 years)
第5代 Fifth	細谷 恒夫 Tsuneo Hosoya	〃 42.4.1～〃 45.8.17(3年5ヶ月) April 1, 1967～August 17, 1970 (3 years and 5 months)
(事務取扱) (Management an Acting President)	安濃 恒友 Tsunetomo Annou	〃 45.8.17～〃 45.10.31(3ヶ月) August 17, 1970～October 31, 1970 (3 months)
第6代 Sixth	廣根徳太郎 Tokutaro Hirone	〃 45.11.1～〃 57.10.31(12年) November 1, 1970～October 31, 1982 (12 years)
第7代 Seventh	久佐 守 Mamoru Kusa	〃 57.11.1～平成2.10.31(8年) November 1, 1982～October 31, 1990 (8 years)
第8代 Eighth	坪井 昭三 Shozo Tsuboi	平成2.11.1～〃 10.10.31(8年) November 1, 1990～October 31, 1998 (8 years)
第9代 Ninth	成澤 郁夫 Ikuo Narisawa	〃 10.11.1～〃 13.8.31(2年10ヶ月) November 1, 1998～August 31, 2001 (2 years and 10 months)
第10代 Tenth	仙道富士郎 Fujiro Sendo	〃 13.9.1～〃 19.8.31(6年) September 1, 2001～August 31, 2007 (6 years)
第11代 Eleventh	結城 章夫 Akio Yuki	〃 19.9.1～〃 26.3.31(6年7ヶ月) September 1, 2007～March 31, 2014 (6 years 7 months)
第12代 Twelfth	小山 清人 Kiyohito Koyama	〃 26.4.1～現在 April 1, 2014～Present

# 職員数

Number of Staff

(平成27.5.1現在) (As of May 1, 2015)

区分 Classification	学長 President	理事 Executive Directors	監事 Auditors	教授 Professors	准教授 Associate professors	講師 Lecturers	助教 Assistant professors	助手 Research assistants	教諭 Instructors	計 Total	医療 Medical care staff	技術 Technical staff	事務 Clerical staff	計 Total	合計 The sum total
学 長 President	1									1					1
理 事 Executive Directors		5								5					5
監 事 Auditors			2(1)							2(1)					2(1)
監査室 Internal Auditing Office													2	2	2
男女共同参画推進室 Office for Gender Equality					1					1					1
総務部 General Affairs Department													29	29	29
企画部 Planning and Research Support Department				2						2			9	9	11
財務部 Financial Affairs Department													17	17	17
施設部 Facilities Department											17		7	24	24
教育・学生支援部 Education and Student Support Department				4	1					5			8	8	13
エンロールメントマネジメント部 Enrollment Management Department				5	1	1				7			13	13	20
小白川キャンパス Kojirakawa Campus				1	2	3	1			7					7
小白川キャンパス事務部 Kojirakawa Campus Services Department											2	10	77	89	89
人文学部 Faculty of Literature and Social Sciences				40	35	11	1			87					87
地域教育文化学部 Faculty of Education, Art, and Science				40	30	10	3			83		1		1	84
大学院教育実践研究科 Professional School of Education				9	5					14					14
理学部 Faculty of Science				36	27	4	7	1		75		3		3	78
医学部 Faculty of Medicine				37	29	5	73	3		147		38	92	130	277
大学院医学系研究科 Graduate School of Medical Science				7	3	1	15			26					26
医学部附属病院 Yamagata University Hospital				2	6	27	63	1		99	838	21		859	958
工学部 Faculty of Engineering											1	54	40	95	95
大学院理工学研究科 Graduate School of Science and Engineering				67	79		39			185		2		2	187
農学部 Faculty of Agriculture				28	30		7			65	1	13	19	33	98
基盤教育院 Institute of Arts and Sciences				6	8	2				16					16
保健管理センター Health Administration Center				1						1					1
東北創生研究所 Institute for Regional Innovation					1					1			1	1	2
C O C 推進室 COC Promotion Office					1	1				2			1	1	3
有機材料システム研究推進本部 Institute of Organic Materials				2	6		3			11			1	1	12
附属学校 University attached schools									89	89					89
合計 The sum total	1	5	2	287	265	65	212	5	89	931	842	159	316	1317	2248
				834											

(注1) ( ) 内の数は非常勤で内数 (注2) 休職者等については、含まれない (注3) 技術には、施設系、図書系を含む  
 Note 1: The figures inside parentheses are the numbers of part-time staff included. Note 2: Staff on leave and similar are not included. Note 3: Technical staff include facility staff and library staff.  
 (注4) 平成27年4月1日に学術研究院が設置され、教授、准教授、講師、助教及び助手は、学術研究院に所属することになりました。上の表では、当該教育研究組織の担当教員として配置された教員を示しています。  
 Note 4: On April 1st, 2015, the Academic Assembly was established, and professors, associate professors, lecturers, assistant professors and research assistants were all integrated into the Assembly. The chart above is displaying the faculty members who have been appointed as the chief faculty members of the said Education and Research Organization.

### 学部 Faculties

#### 人文学部

Faculty of Literature and Social Sciences

http://www.h-yamagata-u.ac.jp/



人文学部は、東日本有数の人文・社会科学系総合学部です。人間文化学科と法経政策学科の2学科からなり、複雑化する時代の要請に応え、個性的で魅力あふれる大学教育を目指しています。人間の社会という、切っても切り離せない関係を双方から学ぶことのできる多彩な授業と、学生一人ひとりの力を伸ばす少人数教育の中で、文化と社会に対する的確な視点と総合的な分析能力を持ち、着実に行動できる人間を育てます。

#### 地域教育文化学部

Faculty of Education, Art and Science

http://www.e.yamagata-u.ac.jp/



地域教育文化学部は、地域教育文化学科の1学科、8コース、そして23の教育プログラムから構成されています。8つのコースのうち、児童教育コースは、高度の専門性を有する小学校教員を養成しています。異文化交流・造形芸術・音楽芸術・スポーツ文化・食環境デザイン・生活環境科学・システム情報学の各コースは、コースごとの特性を活かして、地域社会を力強く形成していく専門的職業人や教科に関する専門性と総合的な実践性を併せ持った中学・高校の教員を養成しています。

地域教育文化学部は、地域社会の教育や文化の創生に自らの専門性を追求し、未来を切り開いていくために知を実践へとつなぐ人間の育成を目指します。

学科 Departments	講座・教育コース Courses・Educational Courses
人間文化学科 Human Sciences and Cultural Studies	人間文化学講座 Integrated Humanities Program: 地域・人間(地理学・社会学・心理学・人間情報科学)コース 言語(言語学・日本語学・英語学)コース 文化動態論(歴史学・文化人類学)コース 文化解釈学(文学・芸術・表象・哲学)コース グローバル文化学(比較文化論・欧米文化論・アジア文化論)コース Local Region and Humanity (geography, sociology, psychology and human information science) Linguistics (English and Japanese linguistics) Cultural Dynamics (historical science and cultural anthropology) Cultural Hermeneutics (literature, art, representation and philosophy) Global Culture Study (cross-cultural study, European and American cultures, Asian cultures)
法経政策学科 Law, Economics and Public Policy	法経政策講座 Law, Economics and Public Policy Program: 法律コース, 経済・経営コース, 公共政策コース Law, Economics and Business Management, Public Policy

The Faculty of Literature and Social Sciences is the faculty of integrated humanities and social sciences, and is one of the best in eastern Japan. The Faculty of Literature and Social Sciences, which comprises two departments, namely the Department of Human Sciences and Cultural Studies, and the Department of Law, Economics and Public Policy, aims to provide a unique and attractive education that responds to the needs of the present times, which are increasing in complexity. The faculty offers various classes for students to study the relationship between people and society, which are inseparable from one another, from both of the aspects, and provides education in small classes so that each of the students can develop their ability. In these conditions, the faculty fosters people with precise views of culture and society and the ability to comprehensively analyze culture and society who can perform steadily.

学科 Departments	教育コース Educational Courses
地域教育文化学科 Education, Art and Science	児童教育コース, 異文化交流コース, 造形芸術コース 音楽芸術コース, スポーツ文化コース, 食環境デザインコース 生活環境科学コース, システム情報学コース Primary Education, Intercultural Studies, Art, Music, Sports, Food Science and Nutrition, Environment and Space Design, Systems Science and information Studies

The Faculty of Education, Art and Science has a single department, the Department of Education, Art and Science, which provides eight courses and 23 education programs. One of the eight courses, the Primary Education Course, fosters elementary school teachers who need to have a high-level specialty. The other seven are courses in intercultural studies, art, music, sports, food science and nutrition, environment and space design, and systems science and information studies. These courses raise professional experts capable of powerfully composing local society, and foster middle school teachers and high school teachers who have a specialty in their subject in addition to general practical ability, making the most of the characteristics of each of the courses. The Faculty of Education, Art and Science aims to raise people who pursue their specialty for education and creation of culture in local society, and who put their intellect into practice to open up the future.

#### 理学部

Faculty of Science

http://www.sci.yamagata-u.ac.jp/index.html



理学部は、数理科学科、物理学科、物質生命化学科、生物学科及び地球環境学科の5学科から構成され、数理の仕組みや宇宙を含めた自然界の成り立ちを、その根源までさかのぼって理解しようと努めています。本学部では、自然科学の基礎的分野の教育・研究を通して幅広い視野と探求力を教授し、豊かな人間性に基づいた責任感と倫理観を持ち、社会の要請に対し、独創性と柔軟性をもって対応できる自然科学の専門的素養を持った人材の養成を目的としています。

#### 医学部

Faculty of Medicine

http://www.id.yamagata-u.ac.jp/index.html



医学部は、一県一医科大学構想の第一期校の一つとして、山形県における医師不足の解消並びに地域医療水準の向上はもとより、これを通じて県民・国民生活の向上への貢献を目指し昭和48年に創設されました。医学科及び看護学科の二つの学科からなり、医学科では「医学・医療に対する深い学識、見識をもち、劇的な速度で進歩する医学・医療に追従するのみでなく、これらを自ら進化させることにより社会に貢献する人材」を、看護学科では、「生命の尊厳と人間としての権利を重んじ、看護サービスを受ける人々を常に擁護する立場にたち、その人らしい生活を支援する看護を提供できる人材」を養成するというディプロマ・ポリシーのもとに教育・研究を行っています。以来、医学科では高度の学識と技術を身につけた多数の医師並びに医学の教育者、研究者を輩出し、一方、看護学科においては日々進歩する高度な医療技術に対応しうる識見と技術を持つ看護職員や看護学の指導者を数多く輩出しています。

As one of the original institutions built under the conception of one-prefecture-one-medical-school, the Faculty of Medicine was founded in 1973 to solve the challenges brought on by the shortage of medical doctors and to improve the regional healthcare standards in Yamagata Prefecture, with an aim to elevate the quality of life of the people of Yamagata Prefecture through the endeavors above. The Faculty of Medicine is comprised of the School of Medicine and School of Nursing, and both conduct education and research under their diploma policy with a firm belief in the following missions. The School of Medicine aims to "develop human resources that possess profound academic insight into medicine and health care, while not merely following suit with the developments that take place at a dramatic speed in the discipline, but rather contributing to the society by evolving these findings on their own." Similarly, the School of Nursing stipulates the fostering of "human resources that strongly value the integrity of life and rights bestowed upon the individuals as they will always protect those who they provide nursing services to while advocating for patients to lead independent, quality lives that are suitable to their life goals. The School of Medicine has been raising many doctors, and educators and researchers in medicine who have sophisticated attainments and skills. Likewise, the School of Nursing has been raising numerous nurses and instructors in nursing who have the acumen and technical skills that can respond to the sophisticated medical technology which evolves on a daily basis.

学科 Departments
数理科学科, 物理学科, 物質生命化学科, 生物学科, 地球環境学科 Mathematical Sciences, Physics, Material and Biological Chemistry, Biology, Earth and Environmental Sciences

The Faculty of Science comprises five departments, namely the Mathematical Sciences Department, the Physics Department, the Material and Biological Chemistry Department, the Biology Department, and the Earth and Environmental Sciences Department. The faculty endeavors to understand the origin of mathematical principles and nature, including the universe. One aim of the faculty is to raise people who are capable of developing in others the ability to have broad views and a spirit of inquiry through education and research into the fundamental fields of natural sciences. Another aim of the faculty is to foster people who have attainments specialized in natural sciences and who have a sense of responsibility and ethics based on an affluent personality and are able to respond to the requirements of society with originality and flexibility.

学科 Departments	講座 Courses
医学科 Medicine	(基礎9講座) (Nine basic courses) 解剖学第一(形態構造医学)講座, 解剖学第二(組織細胞生物学)講座, 生理学講座, 薬理学講座, 感染症学講座, 腫瘍分子医学講座, 免疫学講座, 法医学講座, 分子病態学講座 Anatomy I(anatomy and structural science), Anatomy II (anatomy and cell biology), Physiology, Pharmacology, Infectious Diseases, Molecular Cancer Science, Immunology, Forensic Medicine, Molecular Patho-Biochemistry and Patho-Biology
看護学科 Nursing	(臨床21講座) (Twenty-one clinical courses) 内科学第一(循環・呼吸・腎臓内科学)講座, 内科学第二(消化器内科学)講座, 臨床腫瘍学講座, 精神医学講座, 小児科学講座, 外科学第一 (消化器・乳腺甲状腺・一般外科学)講座, 外科第二 (循環器・呼吸器・小児外科学)講座, 整形外科講座, 皮膚科学講座, 腎泌尿器外科学講座, 眼科学講座, 耳鼻咽喉・頭頸部外科学講座, 画像医学講座, 放射線腫瘍学講座, 産科婦人科学講座, 麻酔科学講座, 液性病態診断医学講座, 歯科口腔・形成外科学講座, 救急医学講座, 病理診断学講座, 東北未来がん医療学講座 Internal Medicine I (cardiology, pulmonology and nephrology), Internal Medicine II (gastroenterology), Clinical Oncology, Psychiatry, Pediatrics, Surgery I (gastroenterological, general, breast and thyroid surgery), Surgery II (cardiovascular, thoracic and pediatric surgery), Orthopaedic Surgery, Dermatology, Urology, Ophthalmology and Visual Sciences, Otolaryngology, Head and Neck Surgery, Diagnostic Radiology, Radiation Oncology, Obstetrics and Gynecology, Anesthesiology, Laboratory Medicine, Dentistry, Oral and Maxillofacial Plastic and Reconstructive Surgery, Emergency and Critical Care Medicine, Pathological Diagnostics, Regional Cancer Network
	(寄附講座) 先進がん医学講座, 地域医療人キャリアアップ推進講座 (Donated Fund Courses) Advanced Cancer Science, Career Development of Medical Care Profession

# 学部 Faculties

## 工学部 Faculty of Engineering

<http://www.yz.yamagata-u.ac.jp/>



工学部は、その前身である米沢高等工業学校が開校した明治43年以来、充実した工学教育によって社会に役立つエンジニアを数多く輩出してきました。工学部の学科は現在、開校以来の伝統を持つ「機能高分子工学科」「物質化学工学科」「機械システム工学科」、近年発展著しい分野の研究「バイオ化学工学科」、生命の仕組みを応用して人に役立つシステムを創る「応用生命システム工学科」、IT 化社会を支える人材を育成する「情報科学科」、全ての社会システムの基本となる「電気電子工学科」、フレキシブルなプログラムによって研究分野を自由に選ぶことができる「システム創成工学科」の八つに分かれています。有機エレクトロニクス研究をはじめとする、世界最先端の研究開発現場において、自ら進んで問題を見つけ解決する人材を育成していきます。

The Faculty of Engineering has been raising a large number of engineers who are valuable for society, with its substantial engineering education, since 1910, when Yonezawa Higher Technical School, the predecessor of the faculty, was founded. The faculty presently has eight departments, namely the Department of Polymer Science and Engineering, the Department of Chemistry and Chemical Engineering, and the Department of Mechanical Systems Engineering, traditional departments that the faculty has had since its establishment; the Department of Biochemical Engineering, where research into biochemical engineering, which has been advancing at a remarkable rate in recent years is carried out; the Department of Bio-Systems Engineering to create systems that are valuable for people by applying the mechanisms of life; the Department of Informatics to raise people who support the IT-oriented society; the Department of Electrical Engineering, where electrical engineering, the base of the whole social system, is studied; and the Department of Systems innovation, where students can freely select their fields of research in flexible study programs. The faculty will continue to raise people who are capable of proactively finding and solving problems in internationally pioneering research and development, such as organic electronics research.

### 学科 Departments

### 食料生命環境学科 Food, Life and Environmental Sciences

### 教育コース Educational Courses

安全農産物生産学コース、食農環境マネジメント学コース、食品・応用生命科学コース、植物機能開発学コース、森林科学コース、水士環境科学コース  
Safe and Reliable Agricultural Production, Management of Food, Agriculture and Environment, Food and Applied Life Sciences, Plant and Bioresource Sciences, Forest Science, Environmental Science and Technology for Water and Land Use

## 農学部 Faculty of Agriculture

<http://www.tr.yamagata-u.ac.jp/>



農学部は、1学科6コースから構成され、主に「安全・安心な農畜産物の生産・流通・加工」「機能性食品素材等の開発と利用」「緑豊かな環境の維持と保全」「地域の活性化」について、フィールドワークや実験を多く取り入れた各コースの特色ある専門的な教育・研究を行っています。

The Faculty of Agriculture has a single department that offers six courses. The faculty provides specialized education and carries out research mainly into the themes of the "production, distribution and processing of safe and reliable agricultural and livestock products", the "development and utilization of materials of nutraceutical food, etc.", the "maintenance and conservation of the natural environment" and the "activation of local areas", by offering distinctive courses in which a lot of fieldwork and experiments are conducted. The faculty aims to raise people who have a comprehensive knowledge of food, life and the environment, and who make efforts to solve problems that are mainly related to the lives of people and the environments in which people live and that are required to be solved urgently for human society in the 21st century, and efforts to create a society that recycles resources and is respectful of the environment.

本学部は、21世紀の人類社会にとって早急に解決が求められている人間の生活とそれを取り巻く環境を主体とした諸問題の解決、資源循環・環境調和型社会の創生に取り組む、食料・生命・環境に対して総合的な知識を身につけた人材の育成を目指しています。

# 大学院 Graduate Schools

### 専攻 Major

### 領域 Fields

## 社会文化システム研究科

### Graduate School of Social and Cultural Systems

#### (修士課程) (Master's Course)

<http://www.h.yamagata-u.ac.jp/graduateschool/index.html>

#### 文化システム専攻 Cultural Systems

言語科学、心理・情報、思想文化、歴史文化、アジア文化、欧米文化  
Linguistic Sciences, Psychology and Information Sciences, Philosophy and Culture, History and Culture, Asian Cultures, European and American Cultures

#### 社会システム専攻 Social Systems

公共政策、地域政策、企業経営、経営法務、国際関係、国際経済法務  
Public Policies, Regional Policies, Management, Business Law, International Relations, International Business and Law

社会文化システム研究科は、人間科学や思想歴史論などを研究する文化システム専攻と、地域社会や国際社会の抱える諸問題と各種政策課題について研究する社会システム専攻の2専攻で構成されています。本研究科では、社会や文化を一つのシステムとして総合的に把握し、社会が抱える今日の課題に積極的に取り組み解決できる創造的・実践的能力を持った人材の育成を目指しています。学部卒の進学生はもとより、実社会で活躍している地域の社会人にも広く門戸を広げています。

The Graduate School of Social and Cultural Systems has two master's programs; one is the Cultural Systems Master's Program, in which research is performed into human science, philosophical and historical theories and similar fields; the other is the Social Systems Master's Program, in which research is performed into problems that local and international societies encounter and into various policy issues. The graduate school aims to foster people with creative and practical ability who can comprehensively understand society and culture, regarding them as one system and who can proactively tackle and solve the problems that today's society faces. The graduate school accepts not only university graduates but also people from the local community who are taking an active part in society.

### 専攻 Major

### 分野 Fields

## 地域教育文化研究科

### Graduate School of Regional Education, Art and Science

#### (修士課程) (Master's Course)

<http://www.e.yamagata-u.ac.jp/gsrc/>

#### 臨床心理学専攻 Clinical Psychology

#### 文化創造専攻 Art and Culture

音楽芸術分野、造形芸術分野、スポーツ科学分野  
Music, Art and Sports

地域教育文化研究科は、平成21年に設置され、臨床心理学専攻と文化創造専攻の2専攻で構成されています。臨床心理学専攻では、臨床心理学など心理学の知識や技法を活かし、教育・福祉・医療・保健・矯正・産業の諸領域で「こころのケア」に貢献できる高度な専門家を養成しています。文化創造専攻には、音楽芸術、造形芸術、スポーツ科学の3分野があり、それぞれの分野の活性化に寄与する高度な専門家を養成しています。地域教育文化研究科は、精神的・文化的な面から地域社会の発展を支え、リードしていく人材を養成する研究科です。

The Graduate School of Regional Education, Art and Science, which was set up in 2009, has two master's programs, namely Clinical Psychology and Art and Culture. The Clinical Psychology Master's Program fosters sophisticated professionals capable of contributing to mental care in the fields of education, welfare, medical care, health, reform and business, making the most of the knowledge and skills of clinical psychology and other psychology disciplines. The Art and Culture Master's Program has three fields of musical art, formative art and sports science, and fosters sophisticated professionals who contribute to the vitalization of those fields. The Graduate School of Regional Education and Culture raises people who are able to support and lead the development of local society from psychological and cultural aspects.



## 医学系研究科

Graduate School of Medical Science

<http://www.id.yamagata-u.ac.jp/daigakuin/index.html>

医学専攻  
Medicine  
(博士課程)  
(Doctoral program)

生命環境医科学専攻  
Environmental Life Science  
(博士前期・後期課程)  
(Master's program,  
Doctoral program)

看護学専攻  
Nursing  
(博士前期・後期課程)  
(Master's program,  
Doctoral program)

公衆衛生学講座, 医療政策学講座, 医薬品医療機器評価学講座, がん医療学講座, 医療情報学講座, 脳神経外科学講座, 高次脳機能障害学講座, リハビリテーション医療学講座, 内科学第三(神経・内分泌代謝学)講座, 血液・細胞治療内科学講座, 生化学・分子生物学講座, 生命情報工学講座, 動物実験医科学講座, 遺伝子実験医科学講座, 遺伝情報解析学講座  
Public Health, Health Policy Science, Pharmaceutical and Medical Device Regulatory Science, Cancer Treatment, Medical Informatics, Neurosurgery, Clinical Neuroscience, Rehabilitation Medicine, Internal Medicine III (neurology, metabolism, endocrinology and diabetology), Internal Medicine Course for Blood and Cell Therapy, Biochemistry and Molecular Biology, Biomedical Information Engineering, Comparative Medicine and Laboratory Animal Technology, Molecular Genetics, Molecular Bioinformatics

医学系研究科(昭和54年設置,平成9年名称変更)は,医学専攻,生命環境医科学専攻,看護学専攻の3つの専攻からなり,①医学専攻では,医学を広く修め,専門領域における高度の研究能力と豊かな学識を備えた医学研究者および将来の指導的役割を果たす人材の育成,②生命環境医科学専攻では,医療政策・遺伝子治療・再生医療・オーダーメイド医療・ゲノム創薬などの先進的研究者並びに臨床応用を可能とする高度専門医療人の育成,③看護学専攻では,現象を論理的かつ体系的に説明でき,看護研究を推進できる基礎能力のある看護教育・研究者,高度専門職業人と,研究マインドのある自立した看護高度専門職業人の育成を目指しています。

The Graduate School of Medical Science (set up in 1979, renamed in 1997) has three doctoral programs, namely Medicine, Environmental Life Science and Nursing.

(1) The Medicine Doctoral Program aims to foster medical researchers who have a broad knowledge of Medicine, a high research ability and affluent attainments in their specialized fields; and people who will play a role in guiding others. (2) The Environmental Life Science Doctoral Program aims to foster leading researchers in medical policy, gene therapy, regenerative medicine, customized medical treatments, genome-based medicine development and similar areas; and sophisticated specialized medical professionals who enable the clinical application. (3) The Nursing Doctoral Program aims to foster nursing educators, researchers and sophisticated specialized professionals capable of logically and systematically explaining phenomena, who have a basic ability to promote nursing research; and sophisticated professionals specialized in nursing who are research-oriented and independent.

## 理工学研究科 (理学系)

Graduate School of Science and Engineering (Science)

<http://www.sci.yamagata-u.ac.jp/index.html>

数理学専攻, 物理学専攻, 物質生命化学専攻, 生物学専攻, 地球環境学専攻  
Mathematical Sciences, Physics, Material and Biological Chemistry, Biology, Earth and Environmental Sciences

(博士前期課程)  
(Master's program)

地球共生圏科学専攻  
Interactive Symbiosphere Sciences  
(博士後期課程)  
(Doctoral program)

理工学研究科(理学系)は,理学部の5学科に対応して,博士前期課程の5専攻と博士後期課程の1専攻5分野から構成されています。科学技術の急速な発展と高度化に伴って,各専門分野の細分化が進む一方で,従来の学問体系を超えた,新しい境界領域と学際領域が開拓され,科学技術の統合化が強いに推し進められています。本研究科では,様々な分野で先端科学技術を将来にわたり維持し発展させるために,広範な基礎学力に基づいた高度の専門知識と能力を備えた,柔軟で独創性豊かな科学者・技術者の養成を目的としています。

The Graduate School of Science and Engineering (Science) has five master's programs and one doctoral program that is separated into five fields, corresponding to the five departments of the Faculty of Science. As science and technology are rapidly developing and advancing, the special fields of those areas are being further divided and, at the same time, new boundary fields and interdisciplinary fields that surpass the existing academic frameworks are being generated, and integration of science and technology is being powerfully promoted. The graduate school aims to foster flexible and very creative scientists and engineers who have high-level specialized knowledge and ability based on extensive basic scholastic achievements to maintain and further develop advanced science and technology in diverse fields.

## 理工学研究科 (工学系)

Graduate School of Science and Engineering (Engineering)

<http://www.yz.yamagata-u.ac.jp/>

機能高分子工学専攻, 有機デバイス工学専攻(独立専攻), 物質化学工学専攻, バイオ化学工学専攻, 応用生命システム工学専攻, 情報科学専攻, 電気電子工学専攻, 機械システム工学専攻, ものづくり技術経営学専攻(独立専攻)  
Polymer Science and Engineering, Organic Device Engineering (independent postgraduate departments), Chemistry and Chemical Engineering, Biochemical Engineering, Bio-System Engineering, Informatics, Electrical Engineering, Mechanical Systems Engineering, Management of Technology (independent postgraduate departments)  
(博士前期課程)  
(Master's program)

有機材料工学専攻, バイオ工学専攻, 電子情報工学専攻, 機械システム工学専攻, ものづくり技術経営学専攻(独立専攻)  
Organic Materials Engineering, Bioengineering, Electrical Engineering and Informatics, Mechanical Systems Engineering, Management of Technology (independent postgraduate departments)  
(博士後期課程)  
(Doctoral program)

大学院理工学研究科(工学系)は,博士前期課程の9専攻と博士後期課程の5専攻からなり,前期課程では,「21世紀の社会情勢と産業構造の変革に呼応して『自ら新分野を開拓する能力を育てる大学院』を目標に,学部よりさらに広い視野に立ち,精深な学識を養い,専攻領域における研究・技術的能力と高度な専門性に支えられた人材を育成すること」を教育理念としています。後期課程においては,前述に加え「自立して世界に通用する高度に専門的な研究・教育に従事する研究開発能力をもつ人材を育成すること」を目標としています。

The Graduate School of Science and Engineering (engineering) consists of nine master's programs and five doctoral programs. The educational principle of the graduate school for the master's programs is to develop profound attainment together with a view that is wider than that achieved by undergraduates, and to raise people backed by research and technical ability in their specialized fields and by highly sophisticated expertise, with the aim of raising people capable of proactively opening up new fields in response to social conditions and industrial structure reform in the 21st century. For the doctoral programs, the aim is, in addition to the above-mentioned aim, to raise people with research and development ability, who independently carry out highly specialized research and education to international standards.

# 大学院 Graduate Schools

## 農学研究科

Graduate School of Agricultural Sciences

(修士課程)  
(Master's Course)

<http://www.tryamagata-u.ac.jp/in.html>

農学研究科は、農学部 の 1 学科 6 コースに対応して、生物生産学専攻（安全農産物生産学コース、食農環境マネジメント学コース）、生物資源学専攻（食品・応用生命科学コース、植物機能開発学コース）と生物環境学専攻（森林科学コース、水士環境科学コース）の 3 専攻 6 コースから構成されています。

農学の持つ多面性と専門性に対応できる複眼的で総合的な判断力やバランス感覚を有する人材を育成するとともに、多様化・複雑化した社会の要請に対応できる高度な専門的知識と技術を有し、研究、調査、開発といった創造的な事業に従事するための実践的な能力を有する高度な専門人材の育成を目指しています。

The Graduate School of Agricultural Sciences has three master's programs and six courses, which correspond to the single department and six courses of the Faculty of Agriculture, namely the Science of Bioproduction Master's Program (Safe and Reliable Agricultural Production Course, Management of Food, Agriculture and Environment Course), the Science of Bioresource Engineering Master's Program (Food and Applied Life Sciences Course, and the Plant and Bioresource Sciences Course), and the Science of Bioenvironment Master's Program (Forest Science Course, Environmental Science and Technology for Water and Land Use Course). The graduate school aims to foster people who have multifaceted and comprehensive discernment and a sense of balance that enable them to respond to the various facets and specialties of agricultural science; and sophisticated professionals who have highly specialized knowledge and skills that enable them to respond to the diverse and complex requirements of society and who have the practical ability to perform creative work, such as research, investigation and development.

## 教育実践研究科

Professional School of Education

(専門職学位課程)  
(Professional Degree Program)

<http://www.e.yamagata-u.ac.jp/gstt/>

教育実践研究科は、高度な専門性を有する教員の養成に特化した専門職大学院です。地域教育文化学部を中心に、人文、理、工など各学部から学生が進学しています。学校現場と密接に連携した「理論と実践の融合」が特長です。次の 4 つの分野があります。学校力開発分野は、学校の教育力を活性化できるスクールリーダーを養成します。学習開発分野は、学習科学を基盤に、確かな「授業力」を有する教員を養成します。教科教育高度化分野（国・社・数・理・英）は、教科内容に関する特段の専門性と実践力を有する教員を養成します。特別支援教育分野は、障害児について高度で専門的な対応のできる教員を養成します。

The exclusive purpose of the Professional School of Education is to develop teachers who have sophisticated expertise. Graduates not only of the Faculty of Education, Art and Science, but also of the Faculty of Literature and Social Science, Faculty of Science, Faculty of Engineering, and other faculties advance to the Professional School of Education. A key feature of the school is the "integration of theories and practice", closely collaborating with local schools. The school has four programs, namely the School Empowerment program to foster school leaders who can invigorate the educational capability of schools, the Learning Development program to cultivate teachers who have reliable instructional ability based on learning sciences, the Advanced Curriculum Development program (Japanese, social studies, mathematics, science and English) to train teachers who have particular expertise and practical skills in their specialized subjects, and the Special Needs Education program to produce teachers who have enhanced proficiency to teach children with special needs.

専攻 Major
生物生産学専攻, 生物資源学専攻, 生物環境学専攻 Science of Bioproduction, Science of Bioresource Engineering, Science of Bioenvironment

専攻 Major	教育分野 Educational Programs
教職実践専攻 Teacher Training	学校力開発分野, 学習開発分野, 教科教育高度化分野, 特別支援教育分野 School Empowerment, Learning Development, Advanced Curriculum Development, Special Needs Education

## 連合農学研究科

United Graduate School of Agricultural Sciences

(博士課程)  
(Doctoral Course)

<http://ugas.agr.iwate-u.ac.jp/>

連合農学研究科は、農学分野の博士課程の独立研究科として、岩手大学を基幹大学とし、山形大学、弘前大学及び帯広畜産大学の 4 大学から構成される連合大学院で、寒冷圏における生物学的研究を基盤とし、生物生産科学、生物資源科学、寒冷圏生命システム学、生物環境科学に関する先端的・学際的諸研究を推進しています。

本研究科は、構成大学と連携大学院、他連合農学研究科、海外の大学との協力による層の厚い教育体制により、寒冷圏農学分野における高度な専門知識を修得させ、国際水準を目指す先端的な研究を展開できる研究者、農学分野に高い関心と豊かな知識を持った大学教員、柔軟な課題探究能力を備えた高度専門職業人の育成を目指しています。

専攻 Major
生物生産科学専攻, 生物資源科学専攻, 寒冷圏生命システム学専攻, 生物環境科学専攻 Bioproduction Science, Bioresource Science, Cryobiosystems Science, Biotic Environment Science

The United Graduate School of Agricultural Sciences, Iwate University, which was set up jointly by Obihiro University of Agriculture and Veterinary Medicine, Hirosaki University, Iwate University and Yamagata University, is an independent graduate school for doctoral courses in agricultural science. The school has biological research of frigid areas as its foundation, and conducts advanced and interdisciplinary research into biological production science, bioresource science, biological systems in frigid areas, and biological environmental science. With cooperation from member universities, partner graduate schools, other united graduate schools of agricultural science and overseas universities, students of the graduate school study to attain high-level specialized knowledge in agricultural science for frigid areas. The graduate school aims to foster researchers who can conduct cutting-edge research that comes up to the international standard, university instructors who have intensive interest in, and abundant knowledge of, agricultural science, and sophisticated professionals who have the ability to be flexible in seeking and solving problems.

## 別科 Special Course

### 養護教諭特別別科

Special Course for Yogo Teachers

[http://www.e.yamagata-u.ac.jp/bekka\\_yogo.html](http://www.e.yamagata-u.ac.jp/bekka_yogo.html)

養護教諭特別別科は、1 年課程の養護教諭養成機関です。看護師の免許を受けている人が教育学や心理学そして学校保健関連の単位を修得することによって、養護教諭一種免許状を取得します。学生定員は 40 名です。臨床心理学と学校保健学を専門とする教員 2 名が担当しています。

最近 5 年間に本別科を修了した人たちの採用実績をみると、山形県、宮城県、岩手県、福島県、首都圏の各都県において養護教諭として正規に採用されています。教職に就かない場合、ほとんどの人は看護師として働いています。また、本別科を修了して養護教諭一種免許状を取得すると、大学院受験資格を得られるので、大学院に進学する人もいます。

The Special Course for Yogo Teachers is a one-year course to foster Yogo Teachers. Anybody with a nurse license who acquires prescribed credits in pedagogy, psychology and studies related to school health, is able to receive a Type 1 Yogo Teacher license. The full quota of the course is 40 students. Two full-time instructors specialized in clinical psychology and school health, respectively, teach the course. Over the previous five years, graduates of the course were hired as regular Yogo Teachers in Yamagata Prefecture, Miyagi Prefecture, Iwate Prefecture, Fukushima Prefecture and the metropolitan area. Most of the other students who completed the course, but who did not become Yogo Teachers began working as ordinary nurses. Graduates of the course who have acquired a Type 1 Yogo Teacher license are eligible to take the examination to enter graduate school, so some of these graduates advance to graduate school.

医学部附属病院

Yamagata University Hospital

http://www.idyamagata-u.ac.jp/MID/index.htm

診療科  
Clinical departments

第一内科, 第二内科, 第三内科, 小児科, 精神科, 皮膚科, 放射線診断科, 放射線治療科, 第一外科, 第二外科, 脳神経外科, 整形外科, 産科婦人科, 眼科, 耳鼻咽喉科, 泌尿器科, 麻酔科, 歯科口腔・形成外科, 救急科, 高次脳機能科, 腫瘍内科, 病理診断科, 疼痛緩和内科  
Internal Medicine I, Internal Medicine II, Internal Medicine III, Pediatrics, Psychiatry Dermatology, Diagnostic Radiology, Therapeutic Radiology, Surgery I, Surgery II, Neurosurgery, Orthopaedic Surgery, Obstetrics and Gynecology, Ophthalmology, Otorhinolaryngology Urology, Anesthesia, Dentistry and Oral Surgery Plastic and Reconstructive Surgery, Emergency Medicine, Behavioral and Cognitive Neurology Medical Oncology, Diagnostic Pathology, Pain Clinic and Palliative Medicine

診療施設等  
Clinical Facilities

検査部, 手術部, 放射線部, 材料部, 輸血・細胞治療部, 医療情報部, リハビリテーション部, 分娩部, 高度集中治療センター (HCU, ICU), 新生児集中治療室, 救急部, 病理部, 光学医療診療部, 透析室, 臨床研究管理センター, 地域医療連携センター, MEセンター (臨床工学部), 予防医療部, 疼痛緩和医療部, がん臨床センター, 先端内視鏡手術センター, 薬剤部, 栄養管理部, 看護部, 医療安全管理部, 感染制御部, 卒後臨床研修センター, 遺伝カウンセリング室, 医療相談室, 肝疾患相談室  
Clinical Laboratory, Operating Suite, Diagnostic Radiology & Radiation Center, Central Supply Blood Transfusion and Cell Therapy Department, Division of Medical Informatics, Rehabilitation Center, Delivery Center, Critical Care Center (HCU, ICU), Neonatal Intensive Care Unit, Emergency Care Unit, Division of Clinical Pathology, Division of Endoscopy, Dialysis Center, Clinical Research Center, Center of Community Medical Care, ME Center (Clinical Engineering Department), Preventive Medicine Department, Division of Pain Clinic and Palliative Medicine, Clinical Cancer Center, Endoscopic Surgery Center, Division of Pharmacy, Department of Clinical Nutrition, Division of Nursing, Technical Support Center of Education and Research, Division of Infection Control, Postgraduate Clinical Training Center, Genetic Counseling Room, Medical Counseling Room, Liver Disease Counseling Room



PET-CT



特殊リニアック装置「ノバリス」  
Special linear accelerator device (Novalis).

医学部附属病院は、昭和 51 年に設置、同年 10 月に診療開始以来、真に時代の養成に応えるべく診療を通して、教育、研究及び学生の臨床実習に励んでいます。開院当初は 15 診療科、病床数 320 床でしたが、現在は 23 診療科、病床数 637 床となっています。《人間性豊かな信頼の医療》の基本理念のもと①インフォームド・コンセントに基づいた医療、②地域に開かれた医療、③最高水準の医療、④厳しい倫理観をもった創造的な医療人の育成を基本方針として、地域医療の向上を目指しています。

今後のより高度な診療を推進するため、新病棟の建築と既存病棟の大改修を含めた病院の再整備が平成 17 年度から開始され、平成 22 年度に病棟改修が完了し、平成 26 年度には、外来棟・中央診療棟の改修が完了しました。

Yamagata University Hospital was constructed in 1976, and commenced the provision of medical service in October of the same year. Since then, the hospital has been putting efforts into the education and clinical training of students, and into research, through medical services in order to truly respond to the needs of the times. When the hospital was opened, it had 15 medical departments and 320 beds, but now has 23 medical departments and 637 beds. The hospital aims to improve local medical care with its basic principle of "provision of trustworthy medical care with affluent humanity" with the basic policies of (1) medical care based on informed consent, (2) medical care for the local community, (3) the highest-level of medical care, and (4) fostering creative medical professionals with a strong sense of ethics. Improvements to the hospital, which include the construction of a new hospital building and major modification of the current buildings, commenced in 2005, in order to further promote high-level medical care. Modification of the wards was completed in 2010, and in 2014 modification of the building for outpatients and the central medical care building were completed.

基盤教育院 Institute of Arts and Sciences

山形大学では平成 22 年度から教養教育を学士課程教育の基盤と位置づけ、基盤教育と名称変更するとともに、教育内容充実のための改革を行いました。基盤教育院はその基盤教育の運営・実施の中心となる業務を担うために平成 21 年 10 月に設置されたものです。

基盤教育院には基盤教育実施部と基盤教育研究部が置かれています。実施部には導入科目、基幹科目、教養科目、共通科目という基盤教育の各領域ごとに部門が置かれ、部門長の下でその運営・実施にあたっています。また研究部は、基盤教育の質的向上と充実を図るため、主担当教員を中心に調査・研究や教育支援のための活動を行っています。

Starting in Academic Year 2010-2011, Yamagata University made its General Education Program the foundation for undergraduate study, and renamed it arts and sciences education as it went through a university-wide reform to enhance educational quality. The Institute of Arts and Sciences (IAS) was established along the way in October 2009 to play a central role in operating and delivering arts and sciences education at Yamagata University. IAS comprises two departments: education and research. The education department is subdivided into four divisions based on their areas of concentration. These subdivisions offer introductory, core, general education and common courses operated under the supervision of each division head. The research department focuses its activities on conducting research and surveys as well as providing academic support, which are led by IAS's tenured faculty to enhance and ensure the Institutes' educational quality.

附属学校 University Attached Schools

山形大学には、幼稚園、小学校、中学校、特別支援学校の 4 つの附属学校があります。附属学校の統括組織として「附属学校運営部」を設け、全体のビジョンを重視した、教育実習指導・大学との共同研究・附属学校間連携・公開研究会等に取り組み、地域教育の拠点としての役割を担っています。

Yamagata University-Attached Schools are comprised of a kindergarten, an elementary school, a junior high school and a special needs school. Having set up the Administration Headquarters as its governing body, the School puts its emphasis on overall vision and serves as the educational base of the local community through practice teaching, joint research projects with the University, collaborative study within the attached schools and open forums.

附属図書館 Yamagata University Libraries



小白川図書館所蔵「中条家文書」  
Possession of Kojirakawa Library (documents of the Nakajo family)

附属図書館は、各地区の小白川図書館、医学部図書館、工学部図書館、農学部図書館の 4 館の総称で、それぞれ山形大学の教育研究を支援しています。また、各図書館は地域社会にも開放し、広く学術の発展や社会貢献に寄与しています。学生の主体的学習をサポートするため、多面的に使用可能な IT 機器や電子ブックの閲覧など近未来型図書館機能を備えたハイブリッド図書館サービスを展開しています。

Yamagata University Libraries consist of the Kojirakawa Library, Medical Library, Engineering Library and Agricultural Library. These four libraries support the education and research of Yamagata University. They are also open to the local community, and contribute to the development of arts, science, and society. To support active student learning, libraries also provide 'Hybrid library services' such as multifunctional IT devices, and e-book collections.

## 保健管理センター等 Health Administration Center and Offices

保健管理センターでは、医師、看護師、臨床心理士が勤務し、学生や教職員の心身の健康を保持・増進するためのサービスを提供しており、健康相談、心の悩みの相談などを随時受け付けております。

The Center places physicians, registered nurses and clinical psychologists in campus offices at YU to provide students, faculty and staff with health and counseling services to maintain and promote their health and well-being. Shown below are available services and their corresponding offices at each campus.

地区 Campus	所在地 City	名称 Office	業務内容 Available Services
山形地区 (小白川) Kojirakawa	山形市 Yamagata	保健管理センター Health Administration Center	健康診断, 健康相談, 心理相談, 応急処置, その他 Regular physicals, medical checkups, health consultation, clinical counseling, and emergency medical treatment
米沢地区 Yonezawa	米沢市 Yonezawa	工学部保健管理室 Health Administration Office, Faculty of Engineering	
鶴岡地区 Tsuruoka	鶴岡市 Tsuruoka	農学部保健室 Clinical Office, Faculty of Agriculture	
山形地区 (飯田) Iida	山形市 Yamagata	学生相談室 Student Counseling Office	心理相談 Clinical counseling

## 東北創生研究所 Institute for Regional Innovation

東北創生研究所は、平成 24 年 1 月 1 日、学部の枠を越えた全学の英知を結集し、東北地方における新しい自立分散型社会システムの創生を目指すため、上山市にある山形大学総合研究所に設立しました。

本研究所は、東日本大震災において従来の一極集中型の社会システムがもたらす様々な問題が浮き彫りになったことなどを踏まえ、自立分散型社会システム及びその基盤となる新たな社会構造等のモデル構築について、3つの研究部門（社会創生研究部門、産業構造研究部門、食料生産研究部門）を設置し研究を推進しています。

On January 1st, 2012, the Institute for Regional Innovation was established at Yamagata University, as an organization for research associated with the Yamagata University Institute of Research in Kaminoyama to put into the wisdom of the whole university beyond the borders of faculties and aim at creating new autonomous distributed social systems in the Tohoku region. To solve the various problems that resulted from conventional unipolar concentrated social system revealed by the Great East Japan Earthquake, our institute is composed of three research divisions (Department of Regional Development, Department of Industrial Structure and the Department of Food and Environmental Systems) in charge of researching autonomous distributed social systems and building a model of new social structure.

## 附属博物館 University Museum

附属博物館は、人文科学、自然科学の各分野の資料を広く収集・保管し、展示・公開している総合博物館で、昭和 27 年に文部省から「博物館相当施設」として指定されています。関連学部における学芸員資格取得のための博物館実習を実施しているほか、「特別展」や一般市民を対象に「公開講座」を開講しています。現在は移転準備のため閉館しており、平成 27 年 11 月にリニューアルオープンします。

Designated as "a museum-equivalent facility" in 1952, the University Museum collects, preserves and exhibits a wide range of artifacts and resources from humanities and natural science fields. Following the set-up of courses for museum educator licenses at corresponding Faculties, the Museum offers practicum, annual or biannual special exhibits and public seminars for local residents. It is currently closed due to preparations for its move, and it will be re-opened in November 2015.

## 情報ネットワークセンター Networking and Computing Service Center

情報ネットワークセンターは、通信・情報ネットワーク（YUnet）とコンピュータシステムを管理・運用して、本学の教育、研究、学術情報サービス及び事務処理のための利用に供している教育研究支援施設です。

The Networking and Computing Service Center is an education and research facility in the Kojirakawa Campus area which administers the Campus LAN of Yamagata University (YUnet) and its computer system for the purpose of providing education, research, academic information services as well as conducting administrative procedures.

## 教育開発連携支援センター Research Center for Higher Education

教育開発連携支援センターは、教育方法等の改善及び教育の社会連携に関する業務を行うため、FD 支援部門及び地域教育連携支援部門から構成される教育研究支援施設として、平成 23 年 4 月に設置されました。

FD 支援部門では、大学教員の教育能力の向上と授業方法の改善のため、教育に係るデータ収集と分析を行い、その成果を本学の教育改革に反映させています。また、FD ネットワーク“つばさ”を通じ、東日本地域の大学・短期大学・高等専門学校と連携した教育改善も推進しています。

地域教育連携支援部門では、高大連携及びエリアキャンパスもがみを通じ、教育における地域との連携に積極的に取り組んでいます。

The Research Center for Higher Education was established in April 2011 as an education and research facility consisting of the Faculty Development (FD) Support Division and Regional Educational Collaboration Support Division to work on improvement of teaching and other areas as well as on educational collaboration in the region.

The FD Support Division compiles and analyzes education-related data and utilizes its findings for educational reform at Yamagata University in order to improve the quality of education as a whole and classroom instruction on the part of faculty. It also promotes educational improvement in collaboration with universities, junior colleges and colleges of technology in eastern Japan through the Center's FD network called ""TSUBASA"".

The Regional Educational Collaboration Support Division is undertaking collaborative projects with the local community in the field of education by means of articulation between universities and high schools as well as the Mogami Area Campus of Yamagata University.

## 人文学部附属ナスカ研究所 Yamagata University Institute of Nasca



地上絵(合成図)  
Nasca geoglyph (composite diagram)

地上絵(合成図)  
Nasca geoglyph (composite diagram)

世界遺産「ナスカの地上絵」に関する国際共同研究を、山形大学が中心になって実施しています。この共同研究には日本だけでなく、地元ペルーをはじめとする諸外国の研究者が参加しています。ナスカ研究を推進するために、山形大学では人文学部附属ナスカ研究所を、ペルー共和国ナスカ市に設立しました。今後とも現地での調査・研究を継続するとともに、地上絵の保護活動を推進することによって、研究成果を社会に還元することを目指しています。

The Yamagata University team is carrying out an interdisciplinary research project on one of the world heritage sites, the Nasca Lines and Geoglyphs. The team is composed of international scholars not only from Japan but also from foreign countries including Peru. For the purpose of advancing this project, the Yamagata University Institute of Nasca was founded in the city of Nasca, Peru. The Yamagata University team will continue this project and return the fruits of research to society through the protection of the Nasca Lines and Geoglyphs from ongoing destructions.

## 人文学部附属映像文化研究所 Yamagata University Institute of Visual Culture

平成 25 年度、山形国際ドキュメンタリー映画祭に代表される映画文化の中心都市の一つとしての山形に、映像文化を研究する施設を設立しました。国際的な映画研究を主とする映画研究部門と、明治時代以来の写真などを中心として研究する山形映像文化研究部門からなります。これら調査研究のほか、市民を対象とする映画上演活動、講演会、シンポジウム、出版活動などを展開するほか、学生参加型の教育活動なども繰り広げます。

In 2013, a facility dedicated to the study of visual culture was founded in Yamagata, the primary city of movie culture represented in the Yamagata International Documentary Film Festival. The Institute is comprised from the Film Study Department that mainly focuses on the study of international films, and from the Yamagata Visual Culture Study Department, which primarily studies the photos taken since the Meiji era. In addition to the research studies, the Institute is involved in movie performance, lecture series, symposiums, and publishing activities aimed for the public, as well as student-participatory type educational activities.

## 人文学部附属やまがた地域社会研究所 Yamagata University Institute of Regional Social Studies

少子・高齢化による人口減少社会の到来は、税収の減少や商店街の衰退、交通弱者の増加や小中学校の統廃合による地域活力の減退など、山形県の市町村に様々な課題を生じさせています。人文学部附属やまがた地域社会研究所は、東北創生研究所などと連携しながら、山形県の抱える問題に人文学部の教員のほか、他学部の教員とも共同で取り組むことにより、地域社会に山形大学の知的資源を還元し、地域社会の活性化に寄与することを目的に設立されました。

The coming of the society with decreased population due to the declining birthrate and aging population is causing a variety of issues in the municipalities such as the drop in tax revenue; the diminishing commercial area; the rise in transportation poor; and the drop in the regional power as a result of the reorganization of the elementary and middle schools. By collaborating with the Institute for Regional Innovation, Yamagata University Institute of Regional Social Studies will see to it that faculty members from the Faculty of Literature and Social Sciences in addition to other faculty members will tackle the challenges of Yamagata Prefecture together. This results in the returning of the intellectual assets of Yamagata University to the regional society that fulfills the original objective of the founding reason of the Institute of Regional Social Studies which is to contribute to the stimulation of regional society.



## 地域教育文化学部附属教職研究総合センター Teacher Training Research Center, Faculty of Education, Art and Science

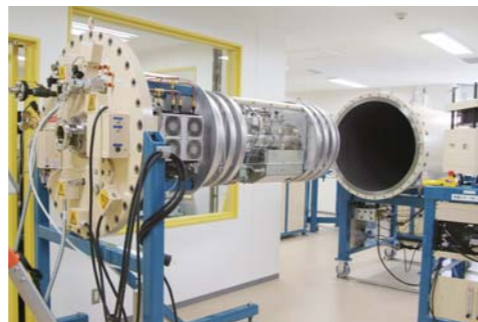
教職研究総合センターは、平成 17 年 4 月に学内共同教育研究施設として設置され、平成 21 年 10 月から設置当初の機能・役割を維持しつつ、地域教育文化学部の附属の教育研究支援施設となりました。本センターは、本学の教職課程の整備充実を図るとともに、地域の教育力の向上に貢献することを目的としています。本センターには、教職課程、心理臨床及び教育臨床の 3 つの研究部門があり、教職課程のカリキュラムの編成や研究開発、心理教育相談、学校研究の支援業務等を行っています。

The Teacher Training Research Center, which was established in April 2005 as a common university-wide educational and research institution, became a facility of the Faculty of Education, Art and Science in October 2009 while maintaining its initial functions and roles. The Center's mission is to organize and expand the university's teacher training programs and to contribute to development of education in the local community. The Center, which consists of three research divisions: teacher training, clinical psychology and clinical education, performs a variety of academic duties in the field of teacher education including classroom instruction, designing curricula, conducting research and development, advising students on teaching careers, providing psycho-educational counseling, and supporting school education research.

## 高感度加速器質量分析センター Center for Accelerator Mass Spectrometry

平成 22 年 3 月、上山市にある山形大学総合研究所に北海道・東北地区の大学で初となる高感度加速器質量分析装置 (AMS) を導入し、翌 23 年 2 月に高感度加速器質量分析センターの運営を開始しました。AMS 装置を用いて、考古学、文化人類学、医学、薬学、農学、工学、環境科学、宇宙物理学など、基礎科学分野から発展領域に至る幅広い研究分野での横断的な教育研究活動の一層の活性化を進めています。

Yamagata University placed an Accelerator Mass Spectrometry (AMS) in its Research Institute located in Kaminoyama City in March 2010, becoming the first to do so among higher education institutions in the Hokkaido and Tohoku regions. The Center for Accelerator Mass Spectrometry was subsequently launched in February 2011 to further invigorate interdisciplinary education and research activities ranging from basic science fields to advanced areas as well as to promote progressive and creative education and research. The Center is expected to contribute a great deal to broad disciplinary areas including archeology, anthropology, medicine, agriculture, engineering, environmental science and astrophysics.



## 理学部放射性同位元素実験室 Radioisotope Laboratory, Faculty of Science

理学部放射性同位元素実験室は、古代宇宙線の測定、放射線画像検出器の開発、合成酵素や細胞間情報伝達系の研究、岩石の年代測定など、放射線や放射性同位元素 (Radio Isotope ラジオアイソトープ) を利用した様々な実験が行われています。また、集中講義「放射線取扱入門」では、放射線や R I の安全な取り扱いかた、実際に R I 実験をするための基礎知識を学ぶことができます。

At the Radioisotope Laboratory of the Faculty of Science, various experiments using radiation and radioisotopes are conducted including measurements of ancient cosmic rays, development of radiation detection monitors, synthase research, intercellular communications research, and radioactive dating of rocks. In an intensive course called First Step of Radio-Isotope, students study safe ways of handling radiation and radioisotopes, and the basics for experiments using radioisotopes.

## 理学部裏磐梯湖沼実験所 Urabandai Limnological Station, Faculty of Science

理学部裏磐梯湖沼実験所は、昭和 45 年に国際生物学事業計画 (IBP) の分担研究の拠点の一つとして福島県北塩原村の小野川湖畔に設置されたのが始まりで、その分担研究が終了した昭和 50 年に山形大学理学部に移管されました。それ以降、学部専門科目の野外実習や卒業研究、修士論文・博士論文の調査研究拠点として利用されています。

The Urabandai Limnological Station of the Faculty of Science was set up in 1970 on the shore of Lake Onogawa in Kitashiobara-mura, Fukushima Prefecture, originally as a place to perform allotted research of the International Biological Program (IBP). When this research was completed in 1975, the facility was transferred to Yamagata University's Faculty of Science. Since then, the station has been used for the fieldwork of the faculty's specialized subjects, and for research by undergraduates and postgraduates doing master's and doctorate courses for their theses.

## 医学部メディカルサイエンス推進研究所 Institute for the Promotion of Medical Science Research, Faculty of Medicine

医学部では、世界屈指の大規模地域住民コホートである山形県全県ゲノムコホートを基盤に 21 世紀 COE, グローバル COE プログラムを通じて分子疫学研究「山形県コホート研究 (Yamagata Study)」を進めており、遺伝子取得数も 1 万 8 千を超えるなど、実質的な成果を上げてきました。

研究所は、これらの基盤を使用して、更なる臨床応用が可能となる医学・医療研究戦略及び産業戦略実行とグローバルな医学研究に貢献できる人材の育成を目指し、平成 25 年 4 月に設立されました。

The Faculty of Medicine has been conducting molecular epidemiological studies through the 21st century COE and global COE programs using the Yamagata prefecture-wide genomic cohort, one of the largest community-based cohorts in the world, and has successfully achieved substantive results, including obtaining over 18,000 gene samples. On the basis of the results from these studies, the institute aims to implement research and industrial strategies as well as further medical clinical applications and recruit professionals equipped to contribute to global medical research.

## 医学部総合医学教育センター General Medical Education Center, Faculty of Medicine

医学部総合医学教育センターは、地方自治体及び関係機関との密接な連携により、地域の医師の教育ニーズに呼応した生涯教育支援及び医師等の再就職のための教育 (リフレッシュ医学教育) を行うことで、医師の定着を図り、医師の偏在解消も含めた地域の医療環境の充実、医療レベルの向上、地域住民の健康増進を通して地域社会の活性化を目指し平成 19 年に開設されました。更に平成 22 年度からは、潜在看護師の復職支援事業も行っています。

The General Medical Education Center was established in 2007 with the aim of vitalizing local communities through close collaboration with local governments and other related organizations by making efforts for doctors to remain working in Yamagata Prefecture by providing lifelong education support that responds to the educational requirements of local doctors and re-employment training for doctors and other professionals (medical refresher courses); for improving the conditions of local medical care, such as the elimination of the uneven distribution of doctors; for raising the level of medical care; and for promoting the health of local residents. In addition, from 2010, the center began to provide support to people formerly employed as nurses to re-enter the profession.

## 環境保全センター Environmental Preservation Center

環境保全センターは、昭和 51 年に「医学部廃液処理施設」として発足後、昭和 56 年に学内共同利用施設に移行、平成 12 年に現行名称が変更され現在に至っています。

業務内容は、文部科学省の方針やこの間の社会情勢などを反映し、現在、下記に列挙するものとなっています。

- 1) 環境保全に関する教育・研究・広報
- 2) 各部署の廃液管理状況、発生状況等の把握
- 3) 廃棄物収集運搬業者および処理業者の処理状況等の確認
- 4) 薬品管理システムの運用

The Center was originally set up in 1976 as a liquid waste treatment facility for the Faculty of Medicine, but in 1981, it entered into use by the entire university. In 2000, the facility was renamed as the Environmental Preservation Center.

The center performs the following roles, taking into consideration the policies of the Ministry of Education, Culture, Sports, Science and Technology, social conditions and other factors.

- 1) Education, research and public relations related to environmental conservation.
- 2) Gaining an understanding of the state of generation and management of liquid waste by each division.
- 3) Checking the state of treatment of waste by companies that collect, transport, and treat waste.
- 4) Operation of the chemical management system.

## 医学部在宅医療・在宅看護教育センター Education Center for Home Healthcare and Nursing, Faculty of Medicine

在宅医療・看護のニーズは今後益々高まると予想されます。一方、在宅に関する医療・看護技術も日進月歩です。更に在宅医療・看護には、医師、看護師だけでなく薬剤師や歯科医師等、様々な職種が関わる必要があります。当センターは、各施設のニーズに沿った研修機会を提供し、在宅医療・看護技術の均てん化と質の向上を目的として、県医師会、県歯科医師会、県看護協会、県薬剤師会、山形県の協力のもと平成 25 年に開設されました。

Demand for home medical and nursing care is expected to increase more and more in the future. Techniques for home medical and nursing care are rapidly advancing. Not only doctors and nurses but also pharmacists, dentists and other various professionals have to become involved in home medical and nursing care. This center was set up in 2013, with the cooperation of the Medical Association, the Dental Association, the Nursing Association, the Pharmaceutical Association and the government of Yamagata Prefecture, with the aims of equalizing home medical and nursing care techniques in all areas, and raising the quality of those techniques, by providing training that meets the requirements of individual facilities.

## 医学部がんセンター Cancer Center, Faculty of Medicine

医学部がんセンターは、本学におけるがん診療の情報を収集、整理して、解析を行うことにより、社会への情報発信、診療の質向上への体制整備、学外の研究との連携など高度ながん診療を目指し、平成 17 年 4 月に国立大学で初めて設置されました。

また、平成 19 年には「キャンサートリートメントボード」を、平成 25 年には疼痛緩和医療部を、平成 27 年 4 月には、がん研究センターを設置しました。さらに、がん研究センターの下に、次世代型重粒子線治療装置研究開発室を置き、次世代型重粒子線治療装置の設置に向けて活動を始めました。

The Cancer Center, Faculty of Medicine, which is the first cancer center operated by a national university, was established in April 2005, aiming for high-level treatment of cancer by means such as disseminating information to the public, improving the system to raise the quality of treatment, collaborating with researchers outside of Yamagata University, through the collection, summarizing and analyses of data of cancer treatment performed at Yamagata University.

The center set up the Cancer Treatment Board in 2007, followed by the Division of Pain Clinic and Palliative Medicine in 2013 and the Cancer Research Center in 2015. Furthermore, the R&D office for Next-Generation Heavy-Ion Radiotherapy System was brought under the Cancer Center, initiating activities necessary for the set up of the Heavy-Ion Radiotherapy System.

## 国際事業化研究センター Business Research Institute for Glocal Innovation

国際事業化研究センターは、平成21年10月1日、従前の地域共同研究センターと大学院ベンチャー・ビジネス・ラボラトリーを発展統合し、新たに設立されました。

当センターでは、広く産業界との連携を強化し、国際的な視野からの実用化の研究促進、研究成果の事業化・産業化、そして研究成果を実用化できる人材の育成を図ることで、大学発のイノベーションによる地域と産業への貢献を行います。

On October 1, 2009, the Cooperative Research Center and the Venture Business Laboratory developed into the Business Research Institute for Glocal Innovation. The Institute aims to create ties with industries extensively, promote research for practical application from international perspective, and bring research results to the market as well as produce professionals who are capable of doing so in order to contribute to local industries through development of the university's research findings and subsequent innovation towards their application.

## 有機エレクトロニクス研究センター Research Center for Organic Electronics (ROEL)

有機エレクトロニクス研究センターは、次世代の技術である、革新的な有機エレクトロニクスの基礎研究をミッションとし、専用研究施設としては世界有数の規模を誇ります。有機 EL, 有機太陽電池, 有機トランジスタの三部門からなり、ノーベル賞級の卓越研究教授より構成された“ドリームチーム”をコアとして、新進気鋭の研究者が集積した、世界一の有機エレクトロニクス研究拠点です。

The task of the Research Center for Organic Electronics is to carry out basic research into innovative organic electronics that will be next-generation technologies. The center, which is one of the largest research institutions specialized in organic electronics in the world, is composed of three divisions, namely Organic LED, Organic Solar Cell and Organic Transistor. This is the greatest research center in the world for organic electronics, attracting young and energetic researchers, centered on a dream team that comprises outstanding research professors who are eminently worthy of receiving the Nobel Prize.



## 有機エレクトロニクスイノベーションセンター Innovation Center for Organic Electronics (INOEL)

有機エレクトロニクスイノベーションセンターは、有機エレクトロニクス研究センターの基礎研究の成果の応用・実証化研究を行い、社会に還元し、イノベーションを実現、地域経済を活性化することをミッションとします。企業等での豊富な開発実用化の経験を有するイノベーターをコアとして、イノベーションを担う人材育成事業や、大学シーズと企業ニーズを結びつけるコーディネート事業、地域企業向けの機器利用サービス等を実施します。

The missions of the Innovation Center for Organic Electronics (INOEL) are to apply and demonstrate results of fundamental research from the Research Center for Organic Electronics (ROEL), make the center beneficial to society, realize innovation, and revitalize the economy of the region. Innovators from local companies experienced in development and realization center operations, and provide business opportunities such as human resource development to train those who lead innovation, coordination to connect seeds of university with needs from companies, and offer service for local companies to use equipment in INOEL.



## 有機材料システムフロンティアセンター Frontier Center for Organic Materials

有機材料システムフロンティアセンター（10,000㎡ 7階建）は、融合分野「有機材料システム」を開拓し、快適空間 コミュニケーションウォール、ヘルスケアセンサー、バイオマテリアル、未来ものづくり、3Dゲルプリンター、有機 ICT、デザイン、ハードとソフトの統合システム化など、基礎から社会実装までを取り組む世界 No.1 の国際拠点です。

10 年後の社会実装を目指し、今何をすべきかバックキャストイングし議論を行うフューチャーセンターも有し産官学、異分野のメンバーが1つ屋根の下に結集し真の融合からイノベーションを強力に推進します。

Frontier Center for Organic Materials (FROM, 10,000㎡, 7floors) is the world leading international institute for pioneering a new interdisciplinary covering creation of new comfortable space, communication wall system, health care sensor, biomaterials, future manufacturing system, 3D gel printer, organic ICT, designing, integration of hardware and software etc, from fundamental research to utilization in society by commercialization. FROM includes the future center, where brain storming discussion is performed about what we should do now considering industrialization in 10 years' future, and promotes innovation strongly by effective cooperation among industry-government-university members and by real fusion of different research fields under one roof.



## グリーンマテリアル成形加工研究センター Research Center for GREEN Materials and Advanced Processing (GMAP)

グリーンマテリアル成形加工研究センターは、プラスチックやソフトマテリアルをはじめとする地球にやさしい新たな機能材料、最先端成形加工技術により、その素形材を研究・開発する新たな「ものづくり」研究拠点です。アジア圏初となる有機・高分子材料の「成形加工」技術に特化した、国際水準の研究拠点の整備を目指します。



The primary mission of the Research Center for Green Materials and Advanced Processing is the research and development of new eco-friendly functional materials based on plastics and other soft materials. Based at Yamagata University, the center has advanced processing and molding capabilities, and specializes in the processing of polymer and other organic materials. Already renowned in Asia, the aspiration is to become a world leader in this area.

## 工学部学術情報基盤センター Networking and Computing Service Center, Faculty of Engineering

工学部学術情報基盤センターは、米沢キャンパスの教育研究施設です。工学部における学術情報基盤の整備充実を図り教育・研究及び事務処理における情報メディアの利活用を支援し教育及び研究の進展に寄与しています。3室ある実習室にはPCを134台配置し計算化学統合プラットフォーム・三次元CAD等工学教育用専門ソフトを60種類以上用意し教育・研究に供しています。

The Networking and Computing Service Center, Faculty of Engineering is an education and research facility located at the Yonezawa Campus. The center contributes to the development of education and research by improving the academic information base for the Faculty of Engineering, and by supporting the use of information media for education, research and office work. The center facilitates education and research by having 134 computers in three training rooms and more than sixty kinds of engineering education software applications, including a computational chemistry integrated platform and three-dimensional CAD.

## 工学部国際交流センター International Exchange Center, Faculty of Engineering

工学部国際交流センターは、平成21年10月1日に設置されました。外国人留学生が円滑な学業・研究生生活を送るための留学生教育や、日本人学生が社会のグローバル化に対応できる能力を育成するための指導およびコミュニケーション能力向上のための教育を行っています。このように教育と学術の国際交流の推進を図り、国際化に貢献しています。

The International Exchange Center, Faculty of Engineering was established on October 1, 2009. The center provides education for international students to facilitate their studies and research, and guidance for Japanese students to raise their communication ability and their ability to respond to the globalization of society. By such means, the center promotes international exchange in education and learning, and contributes to globalization.

## 農学部附属やまがたフィールド科学センター Yamagata Field Science Center, Faculty of Agriculture

農学部附属やまがたフィールド科学センターは、学生に対してより総合的な視点で環境保全型農林業の実践教育や自然と人間との関係を結ぶ体験学習の場を提供するとともに、水稲、野菜、畜産に係る諸問題や積雪環境と森林生態系の相互利用や利雪・親雪に関する研究を行っています。

また、アジアを中心とした食料不足国の農業技術者に対する先駆的な生産技術の研修などの国際貢献の場としての機能も併せ持っています。



The Yamagata Field Science Center, Faculty of Agriculture provides students with educational training in the environmental conservation type of agriculture and forestry, and opportunities to feel the relationship between people and nature, from a comprehensive viewpoint. Also, at the center, research to solve problems related to paddy rice, vegetables and livestock farming, research into the mutual use of deposited snow and the forest ecosystem, and research into the utilization and enjoyment of snow is conducted. The center makes international contributions in ways such as providing training to learn cutting-edge agricultural production technologies to agricultural engineers from countries that are experiencing food shortages, mainly in Asia.

## ものづくりセンター Center for Design Education and Product Innovation



ものづくりセンターは、山形大学工学部の全学科を対象とした工作センターとして2010年に発足しました。建物はA～Dの4棟からなり、学生による工作機械の利用や試験片・実験装置等の製作依頼を受け付けています。また、教育プログラムとして機械工作実習やグループプロジェクトなどの創成科目を開講しており、工学部における「ものづくり研究教育拠点」としての役割を担っています。全学部対象とした工作依頼も受け付けております。

The Center for Design Education and Product Innovation was set up in 2010 as an engineering work center for use by all of the departments of the Faculty of Engineering of Yamagata University. There are four buildings, named from A to D, where students are able to use machine tools and where production of test pieces, experimental devices and similar is performed on request. The center offers educational production programs including mechanical engineering work training and group projects, and acts as the base of research and education for engineering work of the Faculty of Engineering. The center performs engineering work by the request of all of the faculties of university.

## 農学部遺伝子実験室 Research Laboratory for Molecular Genetics, Faculty of Agriculture

農学部遺伝子実験室は、農学部における生命科学の教育・研究の充実と推進を目的として設置され、拡散防止P2レベルまでの実験が可能です。主要設備として、DNAシーケンサー、安全キャビネット、PCR装置、UVクロスリンカー、バイオハザード対応植物人工気象器、オートクレーブ、蛍光顕微鏡、超純水製造装置等を設置し、農学部全体における教育活動に多大な貢献を果たしています。

The Research Laboratory for Molecular Genetics, Faculty of Agriculture, which has a P2-level dispersion prevention facility, was established with the aim of improving and promoting life science education and research at the faculty. The laboratory, whose main equipment includes a DNA sequencer, safety cabinets, a PCR device, a UV crosslinker, plant incubators with biohazard resistance, an autoclave, a fluorescence microscope, and an ultrapure water production device, greatly contributes to education throughout the Faculty of Agriculture.

## 農学部学術情報基盤センター Networking and Computing Service Center, Faculty of Agriculture

農学部学術情報基盤センターは、全学センター等の移管に伴い、全学施設であった学術情報基盤センターから分離されて、平成21年10月に農学部直属の教育研究施設として新たに発足しました。

本センターは、農学部における学術情報基盤の環境の整備を図り、教育・研究および事務処理における情報メディアの利活用を支援し、教育および研究の進展を目的としています。

The Networking and Computing Service Center, Faculty of Agriculture was split off from the former Networking and Computing Service Center for the use of the entire university in October 2009, following the transfer of the University Center, etc., and became a facility for the exclusive use of the Faculty of Agriculture. The center aims to contribute to the development of education and research by improving the academic information base for the Faculty of Agriculture, and by supporting the use of information media for education, research and office work.

## 農学部放射性同位元素実験室 Radioisotope Laboratory, Faculty of Agriculture

この実験室は、放射性同位元素=radioisotopeの頭文字から「RI実験室」と呼ばれており、放射性同位元素や放射線を利用した実験、研究が行われています。放射性同位元素を用いる施設のため、厳重に施錠された管理区域内の実験室となっており、放射線障害防止法等の法令に基づいた安全管理が行われています。

This laboratory is called the RI Laboratory, because experiments and research using radioisotopes and radiation are conducted here. The laboratory where radioisotopes are used is located in a controlled area that is locked and its safety is managed in compliance with the Radiation Hazard Prevention Act and other relevant laws and ordinances.

# 福利厚生施設等

Welfare Facility

## ■課外活動施設 Extracurricular Activities Facility

名称 Name	摘要 Abstract
学生会館 University students' building	サークル活動に使用 For use of circle activities
学生集会所(学生ホール) Student assembly hall (student hall)	サークル活動に使用 For use of circle activities
蔵王山寮 Zao Mountain Lodge	サークル活動、合宿セミナー等に使用 定員80人 For use of circle activities, seminar camps, etc. Capacity: 80 people

## ■体育施設 Sports Facilities

所在地 Location	施設 Facilities
山形地区(小白川) Yamagata Area (Kojirakawa)	陸上競技場(サッカー、ラグビー場兼用)、野球場、体育館、第二体育館(2階建)、武道場、弓道場、重量拳練習場、テニスコート、水泳プール(50m) Sports ground (also used as a soccer and rugby field), Baseball field, Gymnasium, No. 2 Gymnasium (two-story), Martial arts gymnasium, Japanese archery range, Weightlifting training room, Tennis courts, Swimming pool (50m)
山形地区(飯田) Yamagata Area (Iida)	グラウンド、体育館、武道場、テニスコート Playground, Gymnasium, Martial arts gymnasium, Tennis courts
米沢地区 Yonezawa Area	野球場、サッカー場、体育館、第二体育館、弓道場、テニスコート Baseball field, Gymnasium, No. 2 Gymnasium (two-story), Japanese archery range, Tennis courts
鶴岡地区 Tsuruoka Area	野球場(サッカー場兼用)、体育館(武道場兼用)、テニスコート Baseball field(also used as a soccer), Gymnasium (also used as a martial arts gymnasium), Tennis courts

## ■厚生施設 Welfare Facilities

所在地 Location	名称 Name	事業内容 Details of projects
山形地区(小白川) Yamagata Area (Kojirakawa)	学生会館 University students' building	食堂(2F 335席、4F 236席)、売店 Cafeterias (335 seats on the 2nd floor and 236 seats on the 4th floor), Shop
	厚生会館 Welfare Hall	食堂(2F 206席、3F 164席)、売店、理髪室、レストラン(32席) Cafeterias (206 seats on the 2nd floor and 164 seats on the 3rd floor), Shop, Barber shop, Restaurant (32 seats)
山形地区(飯田) Yamagata Area (Iida)	医学部会館 Welfare Building	食堂(132席)、売店、理髪室 Cafeterias (132 seats), Shop, Barber shop
米沢地区 Yonezawa Area	工学部会館 Welfare Building	食堂(352席)、売店、理髪室 Cafeterias (352 seats), Shop, Barber shop
鶴岡地区 Tsuruoka Area	農学部会館 School Cafeteria	食堂(94席) Cafeterias (94 seats)
	学術情報棟 Academic Information Building	売店 Shop

## ■学生寮 Student Dormitories

名称 Name	管理運営部局 Administration and Operation Division	施設 Facilities	収容定員 Capacity
清明寮 Seimei Dormitory	小白川キャンパス事務部 Kojirakawa Campus Services Department	4階建 300室 Four-story building, 300 rooms	300
北辰寮 Hokushin Dormitory		3階建 80室 Three-story building, 80 rooms	80
紫苑寮 Shion Dormitory		3階建 80室 Three-story building, 80 rooms	80
白楊寮 Hakuyo Dormitory	工学部 Faculty of Engineering	4階建 93室 Four-story building, 93 rooms	186
啓明寮 Keimei Dormitory	農学部 Faculty of Agriculture	2階建 71室 Two-story building, 71 rooms	71

## ■国際交流会館 International House

名称 Name	建物 Buildings	主な施設の内容 Details of the main facilities
山形国際交流会館(香澄町) Yamagata International House (Kasumi-cho)	鉄筋コンクリート造 5階建 Five-story reinforced-concrete structure	居室(41室) Rooms (41 rooms) 単身室(1室 13.3㎡) 30室 Single (13.3㎡/a room) 30rooms 〃(1室 16.9㎡) 5室 Single (16.9㎡/a room) 5rooms 夫婦室(1室 39.7㎡) 2室 Double (39.7㎡/a room) 2rooms 家族室(1室 57.5㎡) 4室 Family (57.5㎡/a room) 4rooms
		共用関係 Common-use facilities 集会所、ミーティングコーナー、談話コーナー、トランクルーム、ランドリー Assembly hall, Meeting corner, Luggage room, Laundry
山形国際交流会館(平清水) Yamagata International House (Hirashimizu)	鉄筋コンクリート造 5階建 Five-story reinforced-concrete structure	居室(7室) Rooms (7 rooms) 家族室(1室 47.2㎡) 7室 Family (47.2㎡/a room) 7rooms
米沢国際交流会館 Yonezawa International House	鉄筋コンクリート造 4階建 (一部3階建) Four-story reinforced-concrete Structure (a partially three-storied building)	居室(45室) Rooms (45 rooms) 単身室(1室 12.2㎡) 35室 Single (12.2㎡/a room) 35rooms 〃(1室 16.4㎡) 4室 Single (16.4㎡/a room) 4rooms 夫婦室(1室 40.0㎡) 3室 Double (40.0㎡/a room) 3rooms 家族室(1室 56.8㎡) 3室 Family (56.8㎡/a room) 3rooms
		共用関係 Common-use facilities 集会所、談話室、トランクルーム、ランドリー Assembly hall, Meeting section, Storage room, Laundry

# 附属施設の統計

Statistics of the University Facilities

## ■医学部附属病院 Yamagata University Hospital

診療科 Clinical Divisions	病床数 Number of beds	一日平均入院患者数 Average per day, number of inpatients	病床稼働率 Beds, rate of use	一日平均外来患者数 Average per day, number of outpatients
第一内科 Internal Medicine I	72	90.0	125.0	136.4
第二内科 Internal Medicine II	66	53.7	81.4	101.8
第三内科 Internal Medicine III	54	50.0	92.7	118.9
小児科 Pediatrics	34	34.5	101.3	45.9
精神科 Psychiatry	36	30.7	85.1	81.3
皮膚科 Dermatology	18	17.9	99.4	78.5
放射線科 Radiology	6	2.6	43.6	35.2
第一外科 Surgery I	50	41.9	83.9	47.7
第二外科 Surgery II	42	31.6	75.1	23.8
脳神経外科 Neurosurgery	34	39.0	114.6	35.1
整形外科 Orthopaedics	46	51.6	112.2	106.7
産科婦人科 Obstetrics and Gynecology	36	35.1	97.5	93.4
眼科 Ophthalmology	28	28.0	100.1	125.0
耳鼻咽喉科 Otorhinolaryngology	30	27.2	90.6	73.8
泌尿器科 Urology	32	29.7	92.9	50.0
麻酔科 Anesthesia	4	2.2	56.0	8.9
形成外科 Plastic and Reconstructive Surgery	-	2.3	0.0	7.6
腫瘍内科 Medical Oncology	-	0.0	0.0	7.4
高次脳機能科 Behavioral and Cognitive	-	0.0	0.0	4.1
放射線診断科 Diagnostic Radiology	-	0.0	0.0	2.0
病理診断科 Diagnostic Pathology	-	0.0	0.0	0.0
歯科口腔外科 Dentistry and Oral Surgery	11	7.0	63.6	52.4
救急科 Emergency Medicine	-	0.1	0.0	0.9
H C U	14	(27.9)	(82.4)	-
I C U	6	(12.4)	(85.4)	-
N I C U	6	(14.2)	(97.9)	-
G C U	3	(6.6)	(91.0)	-
脳卒中センター Cerebral Stroke Center	3	(0.0)	(0.0)	-
共通 Common	6	-	-	-
合計 The sum total	637	575.2	90.3	1236.8

## ■附属学校 University Attached Schools (平成 27.5.1 現在) (As of May 1, 2015)

区分 Classification	現員 Present number	
幼稚園 Kindergarten	100	
小学校 Elementary School	591	
中学校 Junior High School	471	
特別支援学校 Special needs school	小学部 Elementary School Department	17
	中学部 Junior High School Department	17
	高等部 High School Department	25
計 Total	1,221	

## ■附属図書館 Yamagata University Library

利用者数 Number of Users	(平成 26 年度) (fiscal 2014)			
区分 Classification	開館日数 Number of days open	入館者数 Number of visitors	一日平均入館者数 Average number of visitors per day	土日祝日開館入館者数 Number of visitors on Saturdays, Sundays and national holidays
小白川図書館 Kojirakawa Library	316	329,049	1,041	30,177
医学部図書館 Medical Library	346	84,684	245	8,124
工学部図書館 Engineering Library	315	135,359	430	12,815
農学部図書館 Agricultural Library	318	47,297	149	4,641
計 Total		596,389	1,865	55,757

## 電子情報サービス Electronic Information Service

区分 Classification	電子ジャーナルダウンロード数* Number of downloads of electronic journals*	地域リポジトリダウンロード数 Number of downloads of local repositories
平成23年度 (fiscal 2011)	286,753	223,119
平成24年度 (fiscal 2012)	308,027	308,086
平成25年度 (fiscal 2013)	324,947	493,459
平成26年度 (fiscal 2014)	356,840	435,425

\*件数は暦年(1~12月)で集計している。  
Numbers from January to December for the relevant year are aggregated.

## ■学生寮 Student Dormitories (平成 27.5.1 現在) (As of May 1, 2015)

名称 Name	管理運営部局 Administration and Operation Division	現員 Present number
清明寮 Seimei Dormitory	小白川キャンパス事務部 Kojirakawa Campus Services Department	295
北辰寮 Hokushin Dormitory		80
紫苑寮 Shion Dormitory		76
白楊寮 Hakuyo Dormitory	工学部 Faculty of Engineering	26
啓明寮 Keimei Dormitory	農学部 Faculty of Agriculture	58

## 財務

## 国際交流

## キャンパス

はじめに

組織

学部・大学院

支援施設等

学生

財務

国際交流

キャンパス



# 学年暦

## Academic Calendar

### ■学年 Academic year

前期 Spring Semester	後期 Fall Semester
4月1日～9月30日 April 1 to September 30	10月1日～3月31日 October 1 to March 31

### ■休業 Holidays

区分 Classification	休業日 Holidays
夏季休業 Summer Break	8月1日～9月30日 August 1 to September 30
冬季休業 Winter Break	12月25日～1月10日 December 25 to January 10
春季休業 Spring Break	2月20日～入学式の日まで February 20 to Entrance Ceremony
開学記念日 YU Foundation Day	10月15日 October 15



# 学生数

## Number of Students

### ■学部 Faculty

(平成27.5.1現在) (As of May 1, 2015)

区分 Classification	学科・課程 Departments, courses	入学定員 Prescribed number for admission	3年次編入定員 Prescribed number for admission for third-year students	収容定員 Admission capacity	現員 Present number	
人文学部 Literature and Social Sciences	人間文化学科 Human Sciences and Cultural Studies	100		400	478	
	法経政策学科 Law, Economics and Public Policy	200		800	880	
	(学部共通) (Common for the entire)		20	40		
	小計 Subtotal	300	20	1,240	1,358	
地域教育文化学部 Education, Art and Science	地域教育文化学科 Education, Art and Science (24.4学生募集開始) (Student recruitment began in April 2012)	240		960	1,001	
	地域教育学科 Education				7	
	文化創造学科 Art and Culture				8	
	生活総合学科 Information, Environmental and Food Sciences				3	
	小計 Subtotal	240		960	1,019	
理学部 Science	数理科学科 Mathematical Sciences	45		180	191	
	物理学科 Physics	35		140	154	
	物質生命化学科 Material and Biological Chemistry	45		180	184	
	生物学科 Biology	30		120	126	
	地球環境学科 Earth and Environmental Sciences	30		120	123	
	小計 Subtotal	185		740	778	
医学部 Medicine	医学科 Medicine	125		750	787	
	看護学科 Nursing	60	5	250	251	
	小計 Subtotal	185	5	1,000	1,038	
工学部 Engineering	機能高分子工学科 Polymer Science and Engineering	110		440	480	
	物質化学工学科 Chemistry and Chemical Engineering	75		300	318	
	バイオ化学工学科 Biochemical Engineering	60		240	252	
	応用生命システム工学科 Bio-System Engineering	60		240	257	
	情報科学科 Informatics	75		300	330	
	電気電子工学科 Electrical Engineering	75		300	324	
	機械システム工学科 Mechanical Systems Engineering	115		460	514	
	小計 Subtotal	570		2,280	2,475	
	フレックス コース Evening Courses	システム創成工学科 Systems innovation	50		200	222
		小計 Subtotal	50		200	222
	Aコース Course A	機能高分子工学科 Polymer Science and Engineering				7
		物質化学工学科 Chemistry and Chemical Engineering				4
		機械システム工学科 Mechanical Systems Engineering				11
		電気電子工学科 Electrical Engineering				2
情報科学科 Informatics					3	
小計 Subtotal				27		
Bコース Course B	機械システム工学科 Mechanical Systems Engineering				1	
	情報科学科 Informatics				4	
小計 Subtotal				5		
農学部 Agriculture	食料生命環境学科 Food, Life, and Environmental Sciences	155		620	659	
	生物生産学科 Bioproduction				2	
	生物環境学科 Bioenvironment				3	
	小計 Subtotal	155		620	664	
合計 The sum total		1,685	25	7,040	7,586	

(注) 工学部フレックスコース及びBコースは、主として夜間に授業を行う。 Note: Classes of flexible courses and Course B of the Faculty of Engineering are held mainly in the evening.

# 卒業・修了者就職状況

## State of Employment of Graduates and Others who Have Completed Courses

(平成 27.4.1 現在) (As of April 1, 2015)

学部・研究科 Faculties, graduate schools	卒業・修了者数 Number of graduates and others who have completed courses	進学者数 Number of students who proceeded to further education	就職希望者数 Number of students who sought employment	就職者数 Number of students who sought	就職状況内訳 Details of the state of employment				
					県内 Within Yamagata Prefecture	県内割合 Percentage of students employed within Yamagata Prefecture	県外 Outside Yamagata Prefecture	県外割合 Percentage of students employed outside Yamagata Prefecture	就職率 (%) Rate of employment
文学部 Literature and Social Sciences	308(162)	11(5)	272(147)	264(144)	84(39)	31.8	180(105)	68.2	97.1
地域教育文化学部 Education, Art and Science	249(169)	29(20)	192(134)	188(131)	69(46)	36.7	119(85)	63.3	97.9
理学部 Science	176(44)	81(14)	82(24)	81(23)	21(1)	25.9	60(22)	74.1	98.8
医学部 Medicine	185(83)	5(4)	58(53)	57(53)	22(22)	38.6	35(31)	61.4	98.3
工学部 昼間コース・Aコース Engineering, Daytime Course, Course A	581(81)	293(41)	257(35)	253(35)	24(6)	9.5	229(29)	90.5	98.4
工学部 フレックスコース・Bコース Engineering, Evening Course, Course B	41(3)	14(0)	26(3)	26(3)	6(1)	23.1	20(2)	76.9	100.0
農学部 Agriculture	164(70)	40(9)	117(60)	116(59)	20(12)	17.2	96(47)	82.8	99.1
計 Total	1704(612)	473(93)	1004(456)	985(448)	246(127)	25.0	739(321)	75.0	98.1
大学院 Graduate Schools									
社会文化システム研究科 School of Social and Cultural Systems	11(4)	1(0)	7(4)	6(3)	1(1)	16.7	5(2)	83.3	85.7
地域教育文化研究科 Regional Education, Art and Science	13(9)	0(0)	6(5)	5(4)	2(1)	40.0	3(3)	60.0	83.3
理工学研究科(理学系) Science and Engineering (Science Track)	61(20)	2(1)	57(18)	55(18)	11(4)	20.0	44(14)	80.0	96.5
医学系研究科 Medical Science	44(18)	2(1)	41(16)	41(16)	26(9)	63.4	15(7)	36.6	100.0
理工学研究科(工学系) Science and Engineering (Engineering Track)	284(26)	6(2)	260(21)	260(21)	17(5)	6.5	243(16)	93.5	100.0
農学研究科 Agricultural Science	31(10)	2(0)	24(8)	24(8)	4(1)	16.7	20(7)	83.3	100.0
教育実践研究科 Professional School of Education	21(9)	0(0)	19(7)	19(7)	17(6)	89.5	2(1)	10.5	100.0
計 Total	465(96)	13(4)	414(79)	410(77)	78(27)	19.0	332(50)	81.0	99.0
養護教諭特別科 Special Course for Yogo Teachers	34(32)	0(0)	28(27)	27(26)	9(9)	33.3	18(17)	66.7	96.4

[注] 平成26年9月卒業・修了を含まない。 Note: The figures do not include students who graduated and people who completed courses in September 2014. ( ) 内の数字は、女子数で内数を示す。 The values inside parentheses are the figures for women included. 就職者に、臨床研修医は除く。 Junior residents are not included in the number of students who sought.

### ■大学院 Graduate Schools

(平成 27.5.1 現在) (As of May 1, 2015)

区分 Classification	入学定員 Prescribed number for admission	収容定員 Admission capacity	現員 Present number
社会文化システム研究科 Social and Cultural Systems	(修士課程) 12	24	27
地域教育文化研究科 Regional Education, Art and Science	(修士課程) 14	28	31
医学系研究科 Medical Science	(博士課程) 26	104	97
	(博士前期課程) 31	62	62
	(博士後期課程) 12	36	31
	小計 Subtotal	69	202
理工学研究科 Science and Engineering	(博士前期課程) 323	646	788
	(博士後期課程) 31	93	138
	小計 Subtotal	354	739
農学研究科 Agricultural Sciences	(修士課程) 48	96	73
教育実践研究科 Professional School of Education	(専門職学位課程) 20	40	40
計 Total	517	1,129	1,287
岩手大学大学院連合農学研究科(博士課程) United Graduate School of Agricultural Science at Iwate University (Doctoral Course) ※現員欄の( )内数字は、山形大学(指導教員)に属する学生数で内数 The figures inside parentheses in the "Present number" section are numbers of students attached to Yamagata University (guidance tutors) who are included.	32	96	124(22)

### ■別科 Special Course

(平成 27.5.1 現在) (As of May 1, 2015)

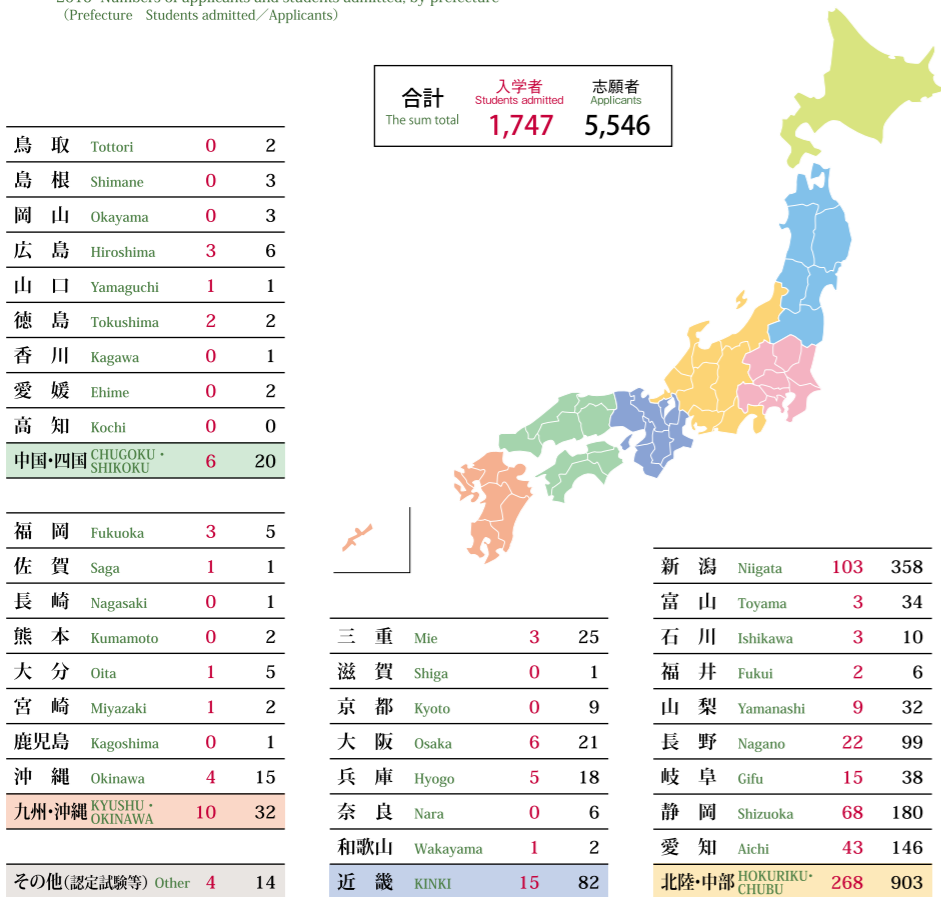
区分 Classification	入学定員 Prescribed number for admission	現員 Present number
養護教諭特別科 Special Course for Yogo Teachers	40	40

### ■地域別学部入学者等 Students Admitted Categorized by Faculty, by Region, etc.

(平成 27.4.1 現在) (As of April 1, 2015)

#### ●平成27年度 都道府県別志願者・入学者数 (都道府県名 入学者/志願者)

2015 Numbers of applicants and students admitted, by prefecture  
(Prefecture Students admitted/Applicants)



# 卒業生数累計

## Total Number of Graduates

(平成 27.5.1 現在) As of May 1, 2015

区分 Classification	26年度 fiscal 2014	累計 Total
文学部 Faculty of Literature and Social Sciences	313	11,067
地域教育文化学部 Faculty of Education, Art and Science	253	18,448
理学部 Faculty of Science	179	6,998
医学部 Faculty of Medicine	185	5,028
工学部 Faculty of Engineering	638	29,709
農学部 Faculty of Agriculture	165	8,382
文学部(昭和46.4.1廃止) Faculty of Literature and Sciences (Abolished on April 1 1971)		2,509
工業短期大学部(昭和60.10.1廃止) Technical College (abolished on October 1, 1985)		2,367
計 Total	1,733	84,508

[注] 地域教育文化学部の卒業生数は、教育学部(2年課程・4年課程)の卒業者を含む。  
[Note] The number of the graduates of the Faculty of Education, Art and Science includes a graduate of the Faculty of education (two years course, 4 years course).

# 学位授与者数

## Number of Degrees Conferred

(平成 27.5.1 現在) As of May 1, 2015

区分 Classification	修士 Master		課程博士 Doctoral Course		論文博士 Doctors with thesis-based degrees		教職修士 Masters of education	
	26年度 fiscal 2014	累計 Total	26年度 fiscal 2014	累計 Total	26年度 fiscal 2014	累計 Total	26年度 fiscal 2014	累計 Total
社会文化システム研究科 Graduate School of Social and Cultural Systems	11	230						
地域教育文化研究科 Graduate School of Regional Education, Art and Science	13	81						
医学系研究科 Graduate School of Medical Science	23	339	24	694	3	583		
理工学研究科 Graduate School of Science and Engineering	334	8,092	23	464	1	84		
農学研究科 Graduate School of Agricultural Science	31	1,082						
教育実践研究科 Professional School of Education							21	104
(教育学研究科) (Graduate School of Pedagogy)				630				
(理学研究科) (Graduate School of Science)				616				
計 Total	412	11,070	47	1,158	4	667	21	104

[注] 研究科の( )書きは、旧研究科を示す。 Note: Graduate schools inside parentheses are former graduate schools.

# 収入と支出

## Income and Expenditure

■収入 Income (平成27年度計画) (Plan for fiscal 2015) (単位: 百万円) (Unit: million yen)

区分 Classification	金額 Amount	比率 Proportion
運営費交付金 Grants for the operation	11,488	28.4%
施設整備費補助金 Subsidies for facility improvements	1,689	4.2%
補助金収入 Subsidy income	1,148	2.8%
国立大学財務・経営センター施設費交付金 Grants for facilities from the Center for National University Finance and Management	63	0.2%
自己収入 University income	22,852	56.5%
授業料及び入学科検定料収入 Tuition fees and entrance examination fees	4,965	(12.3%)
附属病院収入 Income from the university hospital	17,603	(43.5%)
雑収入 Miscellaneous income	284	(0.7%)
産学連携等研究収入及び寄附金収入等 Income from industry-academia collaboration research, donations, etc.	2,638	6.5%
引当金取崩 Reversal of allowances	150	0.4%
長期借入金収入 Long-term borrowing	417	1.0%
計 Total	40,445	

■支出 Expenditure (平成27年度計画) (Plan for fiscal 2015) (単位: 百万円) (Unit: million yen)

区分 Classification	金額 Amount	比率 Proportion
業務費 Operating expenses	32,915	81.4%
教育研究経費 Education and research expenses	15,127	(37.4%)
診療経費 Medical practice expenses	17,788	(44.0%)
施設整備費 Facility improvement expenses	2,169	5.4%
補助金等 Subsidies, etc.	1,148	2.8%
産学連携等研究経費及び寄附金事業費等 Expenses of industry-academia collaboration research, donation projects, etc.	2,638	6.5%
長期借入金償還金 Long-term borrowing repaid	1,575	3.9%
計 Total	40,445	

# 山形大学の土地と建物

## Land and Buildings of Yamagata University

(平成27.4.1現在) (As of April 1, 2015)

地区 Areas	部局等 Divisions, etc.	土地 (㎡) Land (㎡)	建物延面積 (㎡) Buildings total floor area (㎡)	
山形地区 Yamagata Area	事務局 Administration offices	123,085	14,619	
	人文学部 Faculty of Literature and Social Sciences		11,107	
	地域教育文化学部 Faculty of Education, Art and Science		12,118	
	理学部 Faculty of Science		18,145	
	基礎教育1号館～3号館 Institute of Arts and Sciences Building No. 1-3		14,795	
	小白川図書館 Kojirakawa Library		7,626	
	保健管理センター Health Administration Center		500	
	附属博物館 University Museum		745	
	情報ネットワークセンター Networking and Computing Service Center		1,597	
	非常勤講師宿泊施設 (瑞樹荘) Accommodation for part-time lecturers (Mizukiso)		237	
	保育所 Nursery	195		
	飯田 Iida	医学部 Faculty of Medicine	190,722	50,564(551)
		医学部附属病院 Yamagata University Hospital		61,455(2,310)
		環境保全センター Environmental Preservation Center		388
		医学部附属病院看護師宿舎 Yamagata University Hospital Nurses Accommodation		4,366
		3,912		
		附属特別支援学校 Yamagata University Special Needs School		19,831
		4,038		
		職員宿舎 Staff Accommodation		22,751
		16,886		
松波 Matsunami		附属幼稚園 Yamagata University Kindergarten		59,994
	附属小学校 Yamagata University Elementary School	8,405		
	附属中学校 Yamagata University Junior High School	6,357		
	地域教育文化学部附属教職研究総合センター心理教育相談室 Faculty of Education, Art and Science Teacher Training Research Center Psychological Education Counseling Room	536		
	学生宿舎 (清明寮) Student dormitory (Seimei)	13,414		
	6,450			
	実習地 Training field	112		
	112			
	学生宿舎 (北辰寮) Student dormitory (Hokushin)	3,689		
	1,515			
その他 Other	学生宿舎 (紫苑寮) Student dormitory (Shion)	5,470		
	1,549			
	山形国際交流会館 Yamagata International House	2,511		
	蔵王山寮 Zao Mountain Lodge	(1,078)		
	975			
	総合研究所 Yamagata University Institute Research	1,406		
	2,798			
	職員宿舎 Staff Accommodation	6,532		
	2,224			
	風間サテライト Kazama Satellite Office	16,115		
4,881				
教育・学生支援部サテライト Satellite of Support Services Bureau for students of pedagogy	(56)			
米沢地区 Yonezawa Area	工学部 Faculty of Engineering	101,895	84,436	
	国際事業化研究センター Business Research Institute for Global Innovation		3,773	
	フレックス大学院 Innovative Flex Course for Frontier Organic Material Systems		(239)	
	非常勤講師宿泊施設 (ゲストハウスYU) Accommodation for part-time lecturers (Guesthouse YU)		422	
	有機エレクトロニクスイノベーションセンター Innovation Center for Organic Electronics		(28,128)	
	5,783			
	工学部街中サテライト Faculty of Engineering Inner-City Satellite Office		(451)	
	工学部運動場 Faculty of Engineering sports ground		50,498	
	309			
	学生宿舎 (白楊寮) Student dormitory (Hakuyou)		6,470	
2,858				
フレックス大学院学生寮 Student dormitory for the Graduate School of Flexible Studies	(641)			
米沢国際交流会館 Yonezawa International House	2,314			
1,408				
職員宿舎 Staff Accommodation	9,646			
4,742				
鶴岡地区 Tsuruoka Area	農学部 Faculty of Agriculture	62,506	21,798	
	農学部附属やまがたフィールド科学センター Yamagata Field Science Center Faculty of Agriculture		240,655	
	農場 University Farm		3,742	
	演習林 University Forest		7,530,908	
	881			
生物多様性保全研究園 Biodiversity Conservation Research Field	7,471			
140				
学生宿舎 (啓明寮) Student dormitory (Keimei)	7,156			
1,767				
職員宿舎 Staff Accommodation	4,318			
2,038				
その他の地区 Other Areas	東京サテライト Tokyo Satellite Office	(30,833)	(62)	
	理学部裏磐梯湖沼実験所 Faculty of Science Urabandai Limnological Station		(283)	
	66			
	工学部荒川サテライト Faculty of Engineering Arakawa Satellite Office		(14)	
	(14)			
	COC推進室最上サテライト COC Promotion Office, Mogami Satellite Office		(20)	
	(20)			
	国際事業化研究センター Business Research Institute for Global Innovation		最上サテライト Mogami Satellite Office	(4)
	(4)			
	喜多方サテライト Kitakata Satellite Office		(35)	
(35)				
漕艇部練習場 Boat club training area	(1,344)			
(1,344)				
合計 The sum total	(30,833)	(4,383)		
8,491,212	392,428			

# 学術研究助成基金助成金・科学研究費補助金・外部資金

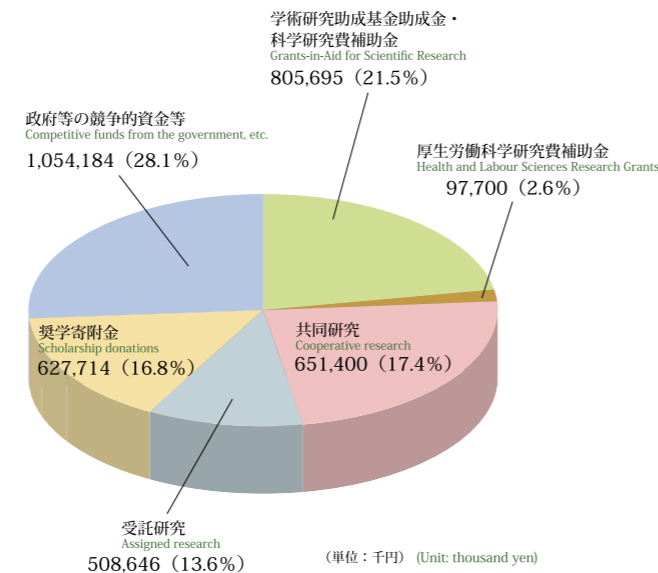
## Grants-in-Aid for Scientific Research, External Funds

■学術研究助成基金助成金・科学研究費補助金 Grants-in-Aid for Scientific Research (平成26年度) (fiscal 2014)

研究種目 Research items	件数 Number of items	配分額 (千円) Allotted amount (Unit: thousand yen)
新学術領域研究 Grant-in-Aid for Scientific Research on Innovative Areas	9	46,930 (10,830)
基礎研究 (A) Grant-in-Aid for Scientific Research (A)	5	42,900 (9,900)
基礎研究 (B) Grant-in-Aid for Scientific Research (B)	35	137,540 (31,740)
基礎研究 (C) Grant-in-Aid for Scientific Research (C)	204	302,276 (69,756)
挑戦的萌芽研究 Grant-in-Aid for challenging Exploratory Research	48	77,870 (17,970)
若手研究 (A) Grant-in-Aid for Young Scientists (A)	8	49,010 (11,310)
若手研究 (B) Grant-in-Aid for Young Scientists (B)	86	122,369 (28,239)
研究活動スタート支援 Grant-in-Aid for Research Activity Start Up	6	6,520 (1,020)
研究成果公開促進費 Grant-in-Aid for Publication of Scientific Research Results	1	1,300
計 Total	402	786,715 (180,765)
奨励研究 Grant-in-Aid for Encouragement of Scientists	10	5,000
特別研究員奨励費 Grant-in-Aid for JSPS fellows	13	13,980 (1,080)
合計 The sum total	425	805,695 (181,845)

■外部資金 External Funds (平成26年度) (fiscal 2014)

区分 Classification	件数 Number of items	受入額 (千円) Amount received (Unit: thousand yen)
共同研究 Cooperative research	338	651,400
受託研究 (事業等を含む) Assigned research (including businesses)	209	508,646
奨学寄附金 Scholarship donations	847	627,714
政府等の競争的資金等 Competitive funds from the government, etc.	73	1,054,184
計 Total		2,841,944



■厚生労働科学研究費補助金 Health and Labour Sciences Research Grants (平成26年度) (fiscal 2014)

研究種目 Research items	件数 Number of items	配分額 (千円) Allotted amount (Unit: thousand yen)
	4	97,700 (22,544)

(注) 配分額は交付決定額 ( ) は間接経費で内数  
Note: The figures inside parentheses after the determined grants are amounts of indirect expenses that are included.

(注) ( ) 内の数字は、借上分で外数 Note: The figures inside parentheses are the numbers of units of rented accommodation that are not included.

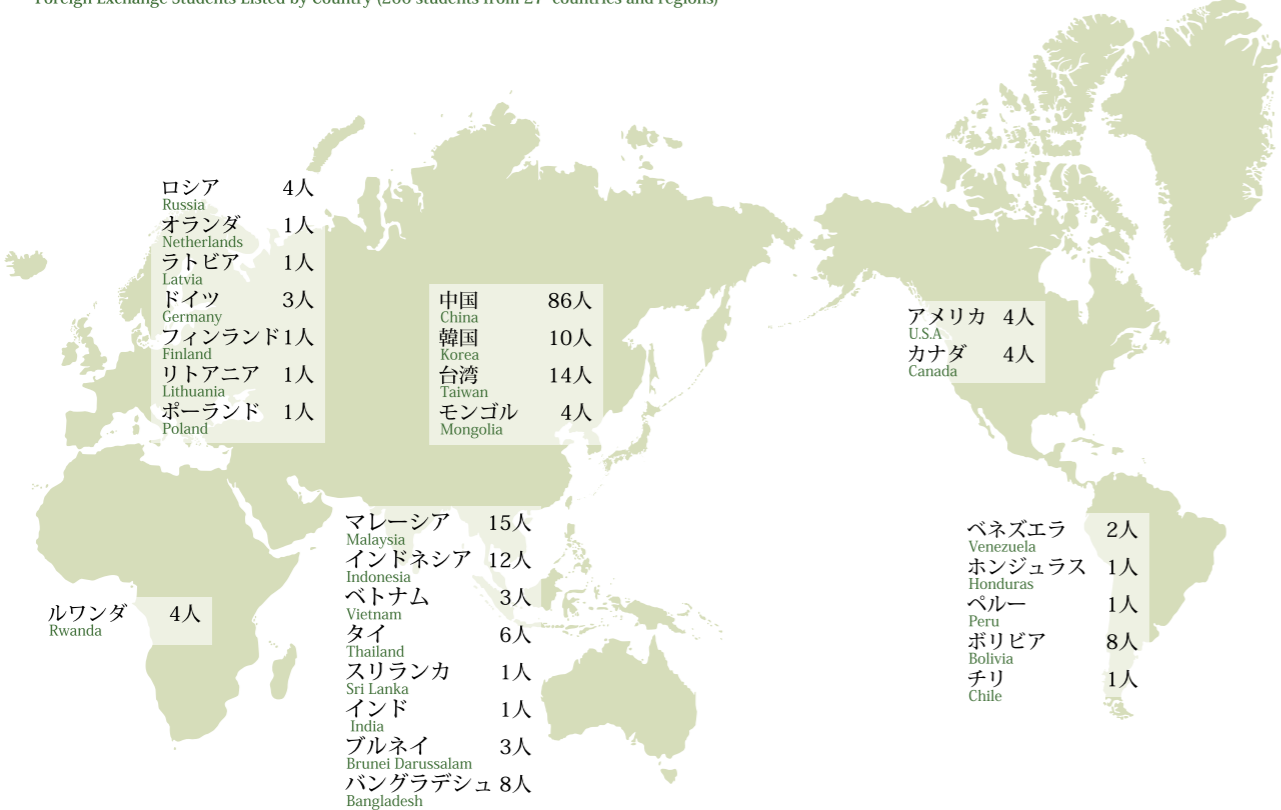
# 国際交流

Internatoinal Exchange

## ■国別外国人留学生数 (27 の国と地域 200 人)

Foreign Exchange Students Listed by Country (200 students from 27 countries and regions)

(平成 27.5.1 現在) (As of May 1, 2015)



[注]連合農学研究科所属の留学生は除く。 Note: Not including exchange students affiliated with The United Graduate School of Agricultural Sciences

## ■所属別外国人留学生数 Foreign Exchange Students Listed by Belonging

(平成 27.5.1 現在) As of May 1, 2015

所属	学部学生		大学院学生		研究生等		特別聴講学生		合計		
	男	女	男	女	男	女	男	女	男	女	合計
人文学部	9	9			4	2	2	17	15	28	43
地域教育文化学部		2			1		4	13	5	15	20
理学部	1				1		1	2	3	2	5
医学部										0	0
工学部 昼間コース・Aコース	9	5			4				13	5	18
工学部 フレックスコース・Bコース									0	0	0
農学部	3	2					4	5	7	7	14
社会文化システム研究科			2	4			3	1	5	5	10
地域教育文化研究科							1	1	1	1	2
理工学研究科 (理学系)			3						3	0	3
医学系研究科			4	1					4	1	5
理工学研究科 (工学系)			37	9	2	1	2	1	41	11	52
農学研究科			6	4	1		2		9	4	13
教育実践研究科									0	0	0
基礎教育院							1	14	1	14	15
合計	22	18	52	18	13	3	20	54	107	93	200
連合農学研究科			6	2					6	2	8

# 学術交流協定

Academic Exchange Agreement

(平成 27.5.1 現在) (As of May 1, 2015)

交流区分	国名	機関名
Exchange Division	Name of country	Name of institutions
大学間交流協定	アメリカ	オクラホマ大学
		コロラド州立大学
		テキサス大学アーリントン校
	アルメニア共和国	ロシア=アルメニア(スラヴ)大学
	イギリス	マンチェスター大学人文科学学部
		ヨーク・セントジョン大学
	インドネシア	ガジャマダ大学
	エストニア	タリン大学
	オーストラリア	チャールズ スタート大学
	オランダ	ライデン大学
	カナダ	モントリオール大学
	ケニア	ジョモケニヤッタ農工大学
	スイス	ヨーロッパ原子核研究機構(CERN)
	スペイン	サラマンカ大学
	スリランカ	ペラデニア大学
タイ	コンケン大学	
	スラナリー工科大学	
	タイ国科学技術開発庁	
	チェンマイ大学	
	キング・モンクット工科大学ラカバン校	
韓国	慶南科学技術大学	
	済州大学	
	仁済大学校	
	全南大学校	
	忠北大学	
台湾	大邱大学校	
	台湾師範大学	
	中山大学	
	銘傳大学	
タンザニア	文藻外語大学	
	ダルエスサラーム大学	
チェコ	ドドマ大学	
	トーマスバタ大学	
中国	延辺大学	
	河南師範大学	
	河北医科大学	
大学間交流協定	中国	河北联合大学
		吉林大学
		黒竜江一農墾大学
		大連理工大学
		青島農業大学
		哈爾濱医科大学
		哈爾濱工業大学
		福建師範大学
		北京林業大学
		上海工程技術大学
	チリ	タルカ大学
	ドイツ	ライプニッツ・ハノーヴァー大学
	パキスタン	コムサツ情報科学大学
	フランス	アンジェ大学
		アルケマ社
ブルネイ	ブルネイダルサラーム大学	
	カントー大学	
	ハノイ工科大学	
ベトナム	ハノイ国家大学自然科学大学	
	ベトナム国立農業大学	
	フエ大学	
	アボメカラビ大学	
ペルー	カトリカ大学	
	サン・マルコス国立大学	
	ペルー国立工科大学	
	ラ・モリーナ国立農業大学	
ボリビア	サンアンドレス大学	
	マラ工科大学	
マレーシア	マラヤ大学	
	マレーシア工科大学	
モンゴル	モンゴル生命科学大学	
ラトビア	ラトビア大学	
リトアニア	ビリニュス大学	
ロシア	M. K アモソフ記念北東連邦大学	
	ブリーヤート国立大学	
計 32 ヶ国・地域		72 機関
Total 32 countries and area		72 institutions

# 学部間交流協定

## Inter-Faculty Exchange Agreements

(平成 27.5.1 現在) (As of May 1, 2015)

交流区分 Exchange Division	国名 Name of country	機関名 Name of institutions
人文学部 Faculty of Literature and Social Sciences	アメリカ U.S.A	フォートルイス大学 Fort Lewis College
	韓国 Korea	全南大学校人文学部 College of Humanities, Chonnam National University
	中国 China	広西師範大学 Guangxi Normal University
		哈爾濱工業大学外国語学院 School of Foreign Languages Harbin Institute of Technology
		香港浸会大学 School of Communication, Hong Kong Baptist University
	ドイツ Germany	オスナブリュック応用科学大学経営管理・社会学部 Faculty of Business Management and Social Sciences, Hochschule Osnabrück University of Applied Sciences
		デュースブルクエッセン大学東アジア研究院 University of Duisburg-Essen, Institute of East Asian Studies
ロシア Russia	プリヤート国立大学東洋学部 Faculty of Oriental Studies, Buryat State University	
地域教育文化学部 Faculty of Education, Art and Science	韓国 Korea	仁済大学校人文社会科学部 Inje University Liberal Arts & Social Sciences
	台湾 Taiwan	台湾師範大学スポーツとレジャー学院 National Taiwan Normal University Sports & Recreation
		銘傳大学応用語文学部 Ming Chuan University Education & Applied Languages
		文藻外語大学 Wenzao Ursuline University of Languages
	中国 China	東北電力大学 Northeast Dianli University
		北華大学 Beihua University
ラトビア Latvia	ラトビア大学現代言語学部 University of Latvia Computing	
ルーマニア Romania	ブカレスト大学 University of Bucharest	
理学部 Faculty of Science	アメリカ U.S.A	ハワイ大学マノア校海洋・地球科学・テクノロジー学部 School of Ocean and Earth Science and Technology, University of Hawaii
	イタリア Italy	パルマ大学数学・物理学・自然科学部 Faculty of Mathematical, Physical and Natural Science, University of Parma
	韓国 Korea	大邱大学校自然科学部 College of Natural Sciences, Daegu University
		釜山大学校自然科学部 College of Natural Sciences, Pusan National University
	中国 China	福建師範大学 Fujian Normal University
北京林業大学理学院 Faculty of Science, Beijing Forestry University		

交流区分 Exchange Division	国名 Name of country	機関名 Name of institutions
医学部 Faculty of Medicine	イタリア Italy	モデナ・レッジョ・エミリア大学 University of Modena and Reggio Emilia
	スウェーデン Sweden	ウプサラ大学医学部 Uppsala University Faculty of Medicine
	タイ Thailand	マヒドン大学医学部ラマティボディ病院 Mahidol University Faculty of Medicine Ramathibodi Hospital
	中国 China	河北医科大学 Hebei Medical University
		華北理工大学臨床医学院 North China University of Science and Technology Clinical Medical College
		上海交通大学医学院 Shanghai Jiao Tong University School of Medicine
		浙江医学科学院 Zhe Jiang University School of Medicine
中国 China	寧夏医科大学 Ningxia Medical University	
	哈爾濱医科大学 Harbin Medical University	
	復旦大学公共衛生学院 Fudan University School of Public Health	
バングラデシュ Bangladesh	山形ダッカ友好病院 Yamagata Dhaka Friendship Hospital	
工学部 Faculty of Engineering	アメリカ U.S.A	カリフォルニア大学ロサンゼルス校材料科学工学科 Department of Materials Science and Engineering University of California, Los Angeles
		テキサス州立大学サンマルコス校 Texas State University-San Marcos
		テキサス大学ダラス校工学部 Faculty of Engineering, The University of Texas at Dallas
	ポーリング・グリーン州立大学人文科学部 College of Arts and Sciences Bowling Green State University	
	ウクライナ Ukraine	ハーコフ国立無線電子大学 Kharkiv National University of Radioelectronics
	韓国 Korea	韓国海洋大学 Korea Maritime and Ocean University
		漢陽大学 Hanyang University
台湾 Taiwan	台湾大学工学院・電気情報学院 College of Engineering and College of Electrical Engineering and Computer Science National Taiwan University	
中国 China	河南大学化学化工学院 Henan University, College of Chemistry and Chemical Engineering	
	河南理工大学 Henan Polytechnic University	
中国 China	吉林大学 Jilin University	

交流区分 Exchange Division	国名 Name of country	機関名 Name of institutions
工学部 Faculty of Engineering	中国 China	吉林化工学院 Jilin University of Chemical Technology
		大理大学 Dali University
		中国科学院化学研究所 Institute of Chemistry Chinese Academy of Sciences
		東華大学材料科学工程学院 Donghua University, College of Material Science and Engineering
	東北電力大学 Northeast Dianli University	
	タイ Thailand	タイ日工業大学工学部 Faculty of Engineering Thai-Nichi Institute of Technology
	ドイツ Germany	エルランゲン・ニュルンベルグ大学工学部 Faculty of Engineering Sciences of Friedrich-Alexander University Erlangen-Nuremberg
	日本 Japan	日本 NPO センター Japan NPO Center
	ハンガリー Hungary	ブダペスト工科大学 Budapest University of Technology and Economics
	バングラデシュ Bangladesh	バングラディッシュ工科大学 Bangladesh University of Engineering and Technology
フランス France	フランス原子力・代替エネルギー庁 (CEA) French Alternative Energies and Atomic Energy Commission	
ベトナム Vietnam	国立ホーチミン大学自然科学部 University of Natural Sciences, Vietnam National University of Ho Chi Minh City	
農学部 Faculty of Agriculture	インドネシア Indonesia	インドネシア林業省森林研究開発庁森林自然保全研究開発センター Forest and Nature Conservation research and Development Centre, Indonesia
		ガジャマダ大学数学・自然科学部 Faculty of Mathematics and Natural Sciences Gadjah Mada University
		ガジャマダ大学農学部 Faculty of Agriculture Gadjah Mada University
		ガジャマダ大学農工学部 Faculty of Agricultural Technology Gadjah Mada University
	ガジャマダ大学林学部 Faculty of Forestry Gadjah Mada University	
	ジェンデラルアチマドヤニ大学数学・自然科学部 Faculty of Mathematics and Natural Science, Agriculture, University of Jenderal Achmad Yani	
	東南アジア熱帯生物学センター The Southeast Asian Regional Centre for Tropical Biology	
	パジャジャラン大学数学・自然科学部 Faculty of Mathematics and Natural Sciences Padjadjaran University	
	ボルネオ大学 Borneo University of Tarakan	
	ムラワルマン大学林学部 Faculty of Forestry Mulawarman University	

交流区分 Exchange Division	国名 Name of country	機関名 Name of institutions
農学部 Faculty of Agriculture	インドネシア Indonesia	ランブマンクラート大学林学部 Faculty of Forestry Lambung Mangkurat University
	スリランカ Sri Lanka	ペラデニア大学農学部 Faculty of Agriculture Peradeniya University
	タイ Thailand	カセサート大学理学部 Faculty of Science, Kasetsart University
		カセサート大学農学部カンペンセン校 Faculty of Agriculture at Kamphaeng Saen, Kasetsart University
		キング・モンクット工科大学トンブリ校 School of Bioresources and Technology, King Mongkut's University of Technology Thonburi
	韓国 Korea	忠北大学校農業生命環境大学 College of Agriculture, Life Environment Sciences Chungbuk National University
	中国 China	延辺大学農学院 Faculty of Agriculture Yanbian University
		華中農業大学 Huazhong Agricultural University
		浙江省農業科学院 Zhejiang Academy of Agriculture Sciences
		中国農業大学食品科学栄養工学部 College of Food Science and Nutritional Engineering China Agricultural University
		東北林業大学 Northeast Forestry University
	南京農業大学 Nanjing Agricultural University	
	瀋陽農業大学 Shenyang Agricultural University	
	チリ Chile	タルカ大学農学部 Faculty of Agricultural Sciences, University of Talca
	ドイツ Germany	ライプニッツ・ハノーヴァー大学自然科学部 Faculty of Natural Sciences Leibniz Universität Hannover
	バングラデシュ Bangladesh	シエレ・バングラ農業大学 Sher-e-Bangla Agricultural University
ハジェ・モハマド・ダネシュ科学技術大学 Hajee Mohammad Danesh Science and Technology University		
バングラディッシュ農業大学 Bangladesh Agricultural University		
フィリピン Philippines	ビサヤ大学 Visayas State University	
モンゴル Mongolia	モンゴル生命科学部 Mongolian University of Life Sciences	
ラオス Laos	ラオス国立大学工学部 Faculty of Engineering National University of Laos	
計 23 ヶ国・地域 Total 23 countries and area		87 機関 87 institutions

### 山形地区（小白川） Yamagata Area (Kojirakawa)

事務局，人文学部，地域教育文化学部，理学部，社会文化システム研究科，地域教育文化研究科，理工学研究科(理学系)，教育実践研究科，基盤教育院，小白川図書館，保健管理センター，附属博物館，情報ネットワークセンター，小白川キャンパス事務局，学生センター

Administration Office, Faculty of Literature and Social Sciences, Faculty of Education, Art and Science, Faculty of Science, Graduate School of Social and Cultural Systems, Graduate School of Regional Education, Art and Sciences, Graduate School of Science and Engineering (Science Track), Professional School of Education, Institute of Arts and Sciences, Kojirakawa Library, Health Administration Center, University Museum, Networking and Computing Service Center, Kojirakawa Campus Services Department, Student Services Center



### 山形地区（松波） Yamagata Area (Matsunami)

附属幼稚園，附属小学校，附属中学校，地域教育文化学部附属教職研究総合センター（心理教育相談室）

Yamagata University Kindergarten, Yamagata University Elementary School, Yamagata University Junior High School, Faculty of Education, Art and Science Teacher Training Research Center (psychological education counseling room)



はじめに

組織

学部・大学院

支援施設等

学生

財務

国際交流

キャンパス

はじめに

組織

学部・大学院

支援施設等

学生

財務

国際交流

キャンパス

### 山形地区（飯田） Yamagata Area (Iida)

医学部, 医学系研究科, 医学部附属病院, 医学部図書館, 医学部メディカルサイエンス推進研究所, 医学部総合医学教育センター, 環境保全センター, 医学部在宅医療・在宅看護教育センター, 医学部がんセンター, 附属特別支援学校

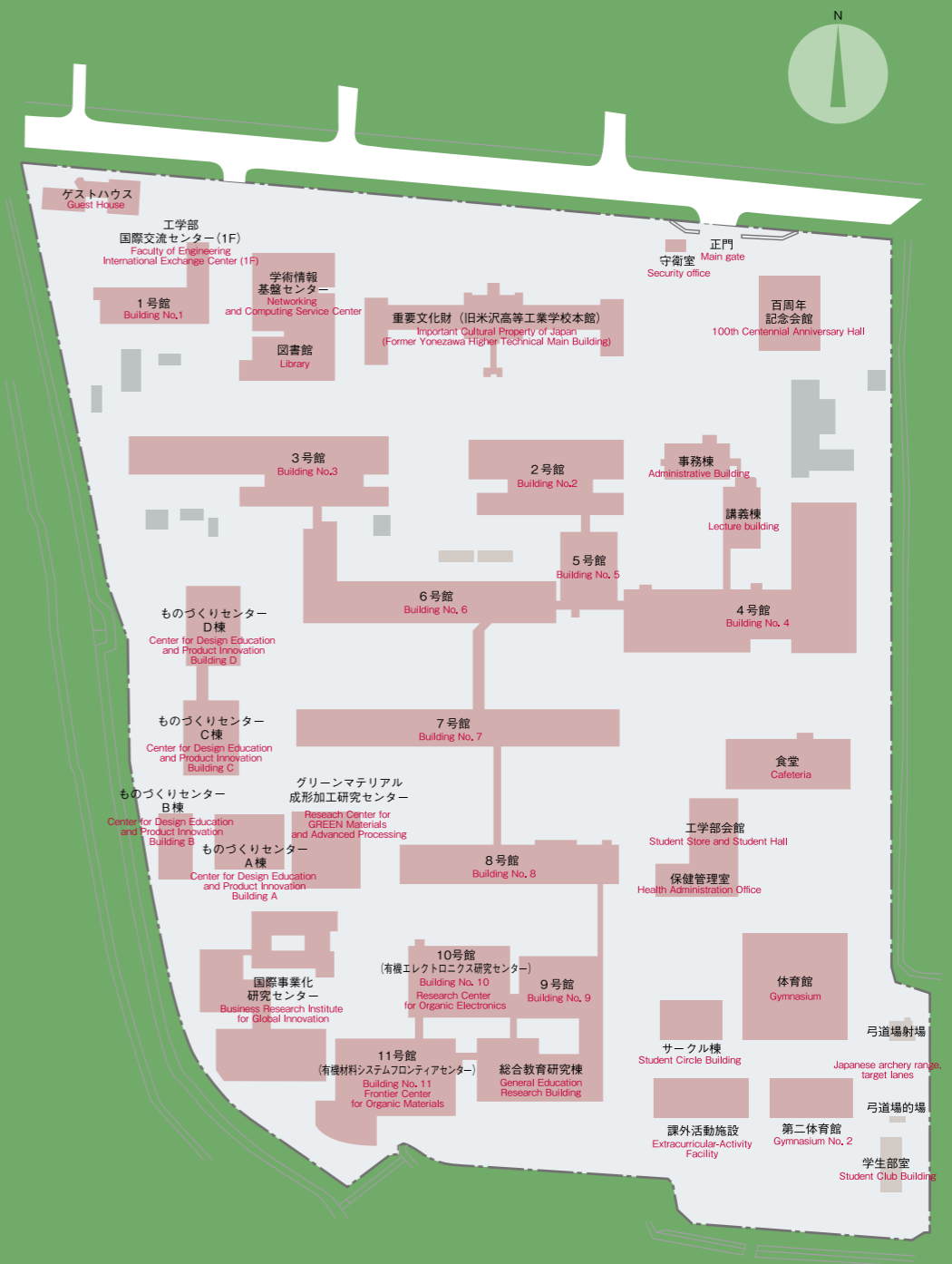
Faculty of Medicine, Graduate School of Medical science, Yamagata University Hospital, Medical Library, Institute for Promotion of Medical Science Research, General Medical Education Center, Environmental Preservation Center, Education Center for Home Healthcare and Nursing, Cancer Center, Yamagata University Special Needs School



### 米沢地区 Yonezawa Area

工学部, 理工学研究科 (工学系), 工学部図書館, 国際事業化研究センター, 有機エレクトロニクス研究センター, 有機材料システムフロンティアセンター, グリーンマテリアル成形加工研究センター, 工学部学術情報基盤センター, 工学部国際交流センター, ものづくりセンター

Faculty of Engineering, Graduate School of Science and Engineering (Engineering Track), Engineering Library, Business Research Institute for Global Innovation, Research Center for Organic Electronics, Frontier Center for Organic Materials, Research Center for GREEN Materials and Advanced Processing, Networking and Computing Service Center, International Exchange Center, Center for Design Education and Product Innovation



# 部局等所在地

## Contact Information

部局等 Department	所在地 Address	電話番号 Telephone Number
事務局 Administration Office	〒990-8560 山形市小白川町一丁目4番12号 1-4-12,Kojirakawa-machi,Yamagata City 990-8560	(023)628-4006 +81-23-628-4118
人文学部 Faculty of Literature and Social Sciences		(023)628-4203
地域教育文化学部 Faculty of Education, Art and Science		(023)628-4304
理学部 Faculty of Science		(023)628-4502
社会文化システム研究科 Graduate School of Social and Cultural Systems		(023)628-4203
地域教育文化研究科 Graduate School of Regional Education, Art and Sciences		(023)628-4304
理工学研究科(理学系) Graduate School of Science and Engineering(Science Track)		(023)628-4502
教育実践研究科 Professional School of Education		(023)628-4304
養護教諭特別科 Special Course for Yogo Teachers		(023)628-4304
基盤教育院 Institute of Arts and Sciences		(023)628-4744
小白川図書館 Kojirakawa Library		(023)628-4904
健康管理センター Health Administration Center		(023)628-4153
附属博物館 University Museum		(023)628-4930
情報ネットワークセンター Networking and Computing Service Center		(023)628-4209
教育開発連携支援センター Research Center for Higher Education		(023)628-4707
地域教育文化学部附属教職研究総合センター Teacher Training Research Center, Faculty of Education, Art and Science		(023)628-4304
理学部放射性同位元素実験室 Radioisotope Laboratory, Faculty of Science		(023)628-4663
小白川キャンパス事務部・学生センター Kojirakawa Campus Office / Student Services Center	(023)628-4702	
インフォメーションセンター Information Center	(023)628-4050	
SCITA(サイタ)センター SCITA Center	(023)628-4506	
医学部 Faculty of Medicine	〒990-9585 山形市飯田西二丁目2番2号 2-2-2,Iida-Nishi,Yamagata City 990-9585	(023)633-1122 +81-23-633-1122
医学系研究科 Graduate School of Medical Science		
医学部附属病院 Yamagata University Hospital		
医学部図書館 Medical Library		
医学部メディカルサイエンス推進研究所 Institute for Promotion of Medical Science Research, Faculty of Medicine		
医学部総合医学教育センター General Medical Education Center, Faculty of Medicine		
環境保全センター Environmental Preservation Center		
医学部在宅医療・在宅看護教育センター Education Center for Home Healthcare and Nursing, Faculty of Medicine		
医学部がんセンター Cancer Center, Faculty of Medicine		
工学部 Faculty of Engineering	〒992-8510 米沢市城南四丁目3番16号 4-3-16,Jonan,Yonezawa City 992-8510	(0238)26-3005 +81-238-26-3005
理工学研究科(工学系) Graduate School of Science and Engineering(Engineering Track)		
工学部図書館 Engineering Library		
国際事業化研究センター Business Research Institute for Glocal Innovation		
有機エレクトロニクス研究センター Research Center for Organic Electronics		
工学部学術情報基盤センター Networking and Computing Service Center, Faculty of Engineering		
工学部国際交流センター International Exchange Center, Faculty of Engineering		
ものづくりセンター Center for Design Education and Product Innovation		
有機材料システムフロンティアセンター Frontier Center for Organic Materials		
グリーンマテリアル成形加工研究センター Research Center for GREEN Materials and Advanced Processing (GMAP)		
有機エレクトロニクスイノベーションセンター Innovation Center for Organic Electronics	〒992-0119 米沢市アルカディア一丁目808番48 1-808-48,Arcadia,Yonezawa City 992-0119	(0238)29-0566
国際事業化研究センター 最上サテライト Business Research Institute for Global Innovation Mogami Satellite Office	〒996-0002 新庄市金沢字大道上2034 最上総合支庁管内 2034,Oomichigami,Kanazawa,Shinjo City 996-0002	(0233)29-1310
” 庄内サテライト Business Research Institute for Global Innovation Shonai Satellite Office	〒997-8555 鶴岡市若葉町1番23号 1-23,Wakaba-machi,Tsuruoka City 997-8555	(0235)28-2910
” 喜多方サテライト Business Research Institute for Global Innovation Kitakata Satellite Office	〒966-8601 福島県喜多方市宇御清水東7244番地2 7244-2,Oshimizu-Higashi,Kitakata City,Fukushima 966-8601	(0241)24-5247

### 鶴岡地区 Tsuruoka Area

農学部, 農学研究科, 農学部図書館, 農学部遺伝子実験室, 農学部学術情報基盤センター, 農学部放射性同位元素実験室

Faculty of Agriculture, Graduate School of Agricultural Sciences, Agricultural Library, Research Laboratory for Molecular Genetics, Networking and Computing Service Center, Radioisotope Laboratory



はじめに

組織

学部・大学院

支援施設等

学生

財務

国際交流

キャンパス

はじめに

組織

学部・大学院

支援施設等

学生

財務

国際交流

キャンパス



# 位置図 Location Map

## 1 山形地区(小白川) Yamagata Area (Kojirakawa)

事務局 Administration Office  
 人文学部 Faculty of Literature and Social Sciences  
 地域教育文化学部 Faculty of Education, Art and Science  
 理学部 Faculty of Science  
 社会文化システム研究科 Graduate School of Social and Cultural Systems  
 地域教育文化研究科 Graduate School of Regional Education, Art and Science  
 理工学研究科(理学系) Graduate School of Science and Engineering (science Track)  
 教育実践研究科 Professional School of Education  
 養護教諭特別科 Special Course for Yogo Teachers  
 基盤教育院 Institute of Arts and Sciences  
 小白川図書館 Kojirakawa Library  
 保健管理センター Health Administration Center  
 附属博物館 University Museum  
 情報ネットワークセンター Networking and Computing Service Center  
 教育開発連携支援センター Research Center for Higher Education  
 障がい学生支援センター Support Center for Students with Disabilities  
 人文学部附属映像文化研究所 Yamagata University Institute of Visual Center  
 人文学部附属やまがた地域社会研究所 Yamagata University Institute of Regional Social Studies  
 地域教育文化学部附属教職研究総合センター Teacher Training Research Center, Faculty of Education, Art and Science  
 理学部放射性同位元素実験室 Radioisotope Laboratory, Faculty of Science  
 小白川キャンパス事務局・学生センター Kojirakawa Campus Office / Student Services Center  
 インフォメーションセンター Information Center  
 SCITA (サイタ)センター SCITA Center

## 2 山形地区(飯田) (6km) Yamagata Area (Iida) (6km)

医学部 Faculty of Medicine  
 医学系研究科 Graduate School of Medical Science  
 医学部附属病院 Yamagata University Hospital  
 医学部図書館 Medical Library  
 医学部メディカルサイエンス推進研究所 Institute for Promotion of Medical Science Research, Faculty of Medicine  
 医学部総合医学教育センター General Medical Education Center, Faculty of Medicine  
 環境保全センター Environmental Preservation Center  
 医学部在宅医療・在宅看護教育センター Education Center for Home Healthcare and Nursing, Faculty of Medicine  
 医学部がんセンター Cancer Center, Faculty of Medicine  
 附属特別支援学校 Yamagata University Special Needs School

## 3 米沢地区(50km) Yonezawa Area (50km)

工学部 Faculty of Engineering  
 理工学研究科(工学系) Graduate School of Science and Engineering (Engineering Track)  
 工学部図書館 Engineering Library  
 国際事業化研究センター Business Research Institute for Global Innovation  
 有機エレクトロニクス研究センター Research Center for Organic Electronics  
 有機材料システムフロンティアセンター Frontier Center for Organic Materials  
 グリーンマテリアル成形加工研究センター Research Center for GREEN Materials and Advanced Processing (GMAP)  
 工学部学術情報基盤センター Networking and Computing Service Center, Faculty of Engineering  
 工学部国際交流センター International Exchange Center, Faculty of Engineering  
 ものづくりセンター Center for Design Education and Product Innovation

## 4 鶴岡地区(100km) Tsuruoka Area (100km)

農学部 Faculty of Agriculture  
 農学研究科 Graduate School of Agricultural Sciences  
 農学部図書館 Agricultural Library  
 農学部遺伝子実験室 Research Laboratory for Molecular Genetics, Faculty of Agriculture  
 農学部学術情報基盤センター Networking and Computing Service Center, Faculty of Agriculture  
 農学部放射性同位元素実験室 Radioisotope Laboratory, Faculty of Agriculture  
 国際事業化研究センター庄内サテライト Business Research Institute for Global Innovation Shonai Satellite Office

## 5 山形地区(松波) (1.6km) Yamagata Area (Matsunami) (1.6km)

附属幼稚園 Yamagata University Kindergarten  
 附属小学校 Yamagata University Elementary School  
 附属中学校 Yamagata University Junior High School

## 6 山形地区(香澄) (2.3km) Yamagata Area (Kasumi) (2.3km)

教育・学生支援部サテライト Satellite Office of Support Service Bureau for Students of pedagogy

## 7 蔵王山寮 Zao Mountain Lodge

## 8 風間サテライト(山形) (6km) Kazama Satellite Office(6km)

## 9 総合研究所(上山) (10km) Yamagata University Institute of Research (Kaminoyama)(10km)

東北創生研究所 Institute for Regional Innovation  
 高感度加速器質量分析センター Center for Accelerator Mass Spectrometry(AMS)

## 10 有機エレクトロニクスイノベーションセンター Innovation Center for Organic Electronics

## 11 工学部街中サテライト Faculty of Engineering Inner-City Satellite Office



(注) ( )内の数字は、山形地区(小白川)からのおよその距離を示す。  
 Note: The figures in parentheses ( ) show the approximate distance from the Yamagata area (Kojirakawa).

部局等 Department	所在地 Address	電話番号 Telephone Number
工学部街中サテライト Faculty of Engineering Inner-City Satellite Office	〒992-0039 米沢市門東町三丁目1番47号 ㈱コムネットバンク社ビル内 3-1-47.Monto-machi,Yonezawa City	(0238)40-0761
〃 荒川サテライト Faculty of Engineering Arakawa Satellite Office	〒116-0002 東京都荒川区荒川二丁目1番5号 セントラル荒川ビル4階 4F Central Arakawa Bldg.2-1-5.Arakawa-ku,Tokyo 116-0002	(03)6806-7901
農学部 Faculty of Agriculture		(0235)28-2805 +81-235-28-2805
農学研究科 Graduate School of Agricultural Sciences		(0235)28-2805
農学部図書館 Agriculture Library	〒997-8555 鶴岡市若葉町1番23号 1-23.Wakaba-machi,Tsuruoka City 997-8555	(0235)28-2810
農学部遺伝子実験室 Research Laboratory for Molecular Genetics, Faculty of Agriculture		(0235)28-2805
農学部学術情報基盤センター Networking and Computing Service Center, Faculty of Agriculture		(0235)28-2805
農学部放射性同位元素実験室 Radioisotope Laboratory, Faculty of Agriculture		(0235)28-2805
農学部附属やまがたフィールド科学センター Yamagata Field Science Center, Faculty of Agriculture		(0235)28-2805
農場 University Farm	〒997-0369 鶴岡市高坂古町5番3号 5-3.Furu-machi,Takasaka,Tsuruoka City 997-0369	(0235)24-2278
演習林 University Forest	〒997-0405 鶴岡市上名川早田川10 10.Wasadagawa,Kaminogawa,Tsuruoka City 997-0405	(0235)53-2755
附属学校 University-Attached Schools		
附属幼稚園 Yamagata University Kindergarten	〒990-0023 山形市松波二丁目7番1号 2-7-1.Matsunami,Yamagata City 990-0023	(023)641-4446
附属小学校 Yamagata University Elementary School	〒990-0023 山形市松波二丁目7番2号 2-7-2.Matsunami,Yamagata City 990-0023	(023)641-4443
附属中学校 Yamagata University Junior High School	〒990-0023 山形市松波二丁目7番3号 2-7-3.Matsunami,Yamagata City 990-0023	(023)641-4440
附属特別支援学校 Yamagata University Special Needs School	〒990-2331 山形市飯田西三丁目2番55号 3-2-55.Iida-Nishi,Yamagata City 990-2331	(023)631-0918
総合研究所 Yamagata University Institute of Research		
東北創生研究所 Institute for Regional Innovation	〒999-3101 上山市金瓶字湯尻19-5 19-5.Yujiri,Kanakame,Kaminoyama City 999-3101	(023)695-6228
高感度加速器質量分析センター Center for Accelerator Mass Spectrometry(AMS)		(023)695-6226
理学部裏磐梯湖沼実験所 Urabandai Limnological Station, Faculty of Science	〒969-2701 福島県耶麻郡北塩原村大字楡原字剣ヶ峰1093番548号 1093-548.Kengamine.Hibara,Kitashiobara,Yama Country,Hukushima 969-2701	—
学生寮 Student dormitory		
清明寮 Seimei	〒990-2401 山形市大平清水99 99.Hirashimizu,Yamagata City 990-2401	(023)642-2400
北辰寮 Hokushin	〒990-0034 山形市東原町四丁目18番31号 4-18-31.Higashihara-machi,Yamagata City 990-0034	(023)623-1419
紫苑寮 Shion	〒990-0039 山形市香澄町二丁目10番18号 2-10-18.Kasumi-cho,Yamagata City 990-0039	(023)622-4443
白楊寮 Hakuyo	〒992-0038 米沢市城南五丁目4番18号 5-4-18.Jonan,Yonezawa City 992-0038	(0238)23-7526
啓明寮 Keimei	〒997-0037 鶴岡市若葉町12番4号 12-4.Wakaba-machi,Tsuruoka City 997-0037	(0235)22-2525
山形国際交流会館(香澄町) Yamagata International House (Kasumi-cho)	〒990-0039 山形市香澄町二丁目10番26号 2-10-26.Kasumi-cho,Yamagata City 990-0039	(023)631-1847
〃 (平清水) Yamagata International House (Hirashimizu)	〒990-2401 山形市平清水99 山形大学職員宿舍北棟内 Yamagata Univ. Accommodation for Staff North Bldg.99.Hirashimizu,Yamagata City 990-2401	—
米沢国際交流会館 Yonezawa International House	〒992-0062 米沢市林泉寺二丁目1番5号 2-1-5.Rinsenji,Yonezawa City 992-0062	(0238)21-1985
蔵王山寮 Zao Mountain Lodge	〒990-2301 山形市大字蔵王字地蔵山国有林地内 In a national forest at Aza Jizoyama, Oaza Zao, Yamagata City 990-2301	(023)694-9669
風間サテライト Kazama Satellite Office	〒990-2221 山形市大字風間字地蔵山下2068番地 2068 Jizoyamashita, Kazama, Yamagata City 990-2221	(023)686-2521
東京サテライト Tokyo Satellite Office	〒108-0023 東京都港区芝浦三丁目3番6号 609号室 #609, 3-3-G.Shibaura, Minato-ku, Tokyo 108-0023	(03)5440-9071
教育・学生支援部サテライト(香澄町) Satellite Office of Support Service Bureau for Students of pedagogy (Kasumicho)	〒990-0039 山形市香澄町一丁目3番15号むらさきビル1階 1F Murakisawa Bldg. 1-3-15 Kasumi-cho, Yamagata city 990-2301	(023)641-2681
人文学部附属ナスカ研究所 Yamagata University Institute of Nasca	Lote R Residencial Bisambra l de Nasca,Calle Las Acacias,Nasca,Ica,Peru	—
山形大学延辺海外拠点(中国) YBU satellite office of Yamagata University	吉林省延吉市公園路977号	—
山形大学ハイ海外拠点(ベトナム) VNUA satellite office of Yamagata University	Ngo Xuan Quang Street, Trauquy, Gialam, Hanoi, Vietnam	—
山形大学ジョグジャカルタ海外拠点(インドネシア) UGM satellite office of Yamagata University	Bulaksumur, Yogyakarta 55281	—
山形大学ナイロビ海外拠点(ケニア) JKUAT satellite office of Yamagata University	Jomo Kenyatta University of Agriculture and Technology, P.O. Box 62,000 - 00200 NAIROBI, KENYA	—
山形大学リマ海外拠点(ペルー) PUCP satellite office of Yamagata University	Av. Universitaria 1801, San Miguel, Lima 32, Peru	—
山形大学リガ海外拠点(ラトビア) LU satellite office of Yamagata University	19 Raina Blvd., Riga, LV 1586, Latvia	—
山形大学ジュネーブサテライト(スイス) CERN satellite office of Yamagata University	Bld.892/R-D20 CERN,CH-1211 Geneva 23,Switzerland	+41-22-767-6443

はじめに

組織

学部・大学院

支援施設等

学生

財務

国際交流

キャンパス

はじめに

組織

学部・大学院

支援施設等

学生

財務

国際交流

キャンパス

はじめに

組織

学部・大学院

支援施設等

学生

財務

国際交流

キャンパス

はじめに

組織

学部・大学院

支援施設等

学生

財務

国際交流

キャンパス

## 鶴岡キャンパス Tsuruoka Campus

〒997-8555 山形県鶴岡市若葉町1番23号  
1-23, Wakaba-machi, Tsuruoka City, Yamagata Prefecture 997-8555  
TEL. 0235-28-2805  
+81-235-28-2805



### 農学部・農学研究科

Faculty of Agriculture /  
Graduate School of Agricultural Science  
<http://www.tr.yamagata-u.ac.jp/>



- 鶴岡駅から南西約1km ● 鶴岡駅前から徒歩約15分
- 山形駅から鶴岡駅までの所要時間はバス約120分
- About 1km southwest of JR Tsuruoka Station.
- About a 15-minute walk from JR Tsuruoka Station.
- About 120 minutes from Yamagata Station to Tsuruoka Station by bus.

## 米沢キャンパス Yonezawa Campus

〒992-8510 山形県米沢市城南四丁目3番16号  
4-3-16, Jonan, Yonezawa City, Yamagata Prefecture 992-8510  
TEL. 0238-26-3005  
+81-238-26-3005



### 工学部・理工学研究科(工学系)

Faculty of Engineering /  
Graduate School of Science and  
Engineering (Engineering Track)  
<http://www.yz.yamagata-u.ac.jp/>



- 米沢駅から南西約3km ● 米沢駅前から「白布温泉」行きバスで城南二丁目下車(所要時間約10分), 米沢駅前から「市街地循環バス右回り(青色のバス)」で山大正門前下車(所要時間約15分) ● 山形駅から米沢駅までの所要時間はJR約40分
- About 3km southwest of Yonezawa Station. ● By bus, from Yonezawa Station. Board the bus service Shigaichi Junkan Bus, Migimawari [City Circular Bus, Clockwise] (blue bus) and get off at Yamadai Seimon-mae [Yamagata University Front Gate] (about a 15-minute ride); or a bus bound for Shirabu Onsen [Shirabu Hot Spring] and get off at Jonan Nichome [Jonan, 2-chome] (about a 10-minute ride). ● About 40 minutes from Yamagata Station to Yonezawa Station by JR train.

## 小白川キャンパス Kojirakawa Campus

〒990-8560 山形市小白川町一丁目4番12号  
1-4-12, Kojirakawa-machi, Yamagata City 990-8560  
TEL. 023-628-4006  
+81-23-628-4118



- JR山形駅から東方約2km ● 山形駅前から山形大学専用シャトルバス(所要時間約10分), 山形駅前から県庁行きバスで南高前下車(所要時間約7分), 徒歩7分
- About 2 km east of JR Yamagata Station. From Yamagata Station, use the Yamagata University shuttle bus service (about 10 minutes); or from Yamagata Station, board a bus for Kencho (prefectural office) and alight at Minamiko-mae bus stop (about 7 minutes), then walk for 7 minutes.

## 飯田キャンパス Iida Campus

〒990-9585 山形市飯田西二丁目2番2号  
2-2-2, Iida-Nishi, Yamagata City 990-9585  
TEL. 023-633-1122  
+81-23-633-1122



### 医学部・医学系研究科

Faculty of Medicine /  
Graduate School of Medical Science  
<http://www.id.yamagata-u.ac.jp/index.html>



- 山形駅から南方約4km ● 山形駅前から「大学病院」行きバスで大学病院前下車(所要時間約12分)
- About 4 km south of Yamagata Station. ● By bus, from Yamagata Station. Board a bus bound for Daigaku Byoin [University Hospital] and get off at Daigaku Byoin-mae [University Hospital] (about a 12-minute ride).

### 人文学部・ 社会文化システム研究科

Faculty of Literature and Social Sciences /  
Graduate School of Social and Cultural  
Systems  
<http://www-h.yamagata-u.ac.jp/>



### 地域教育文化学部・ 地域教育文化研究科・ 教育実践研究科

Faculty of Education, Art and Science /  
Graduate School of Regional Education,  
Art and Science /  
Professional School of Education  
<http://www.e.yamagata-u.ac.jp/>



### 理学部・理工学研究科(理学系)

Faculty of Science /  
Graduate School of Science and  
Engineering (Science Track)  
<http://www-sci.yamagata-u.ac.jp/index.html>



## 山形大学大学歌

作詞 石先 麻美・難波 千鶴  
作曲 大谷 靖夫 編曲 中村 康就

- 1 春風に 希望をのせて  
桜の光 仰ぎ見る  
若葉の緑 きらめいて  
力みなぎる 若き瞳  
決意を胸に 手をつなぐ  
我らが学び舎 山形大学
- 2 知を深く 真理を求め  
語りあかそう 集い来て  
星のまたたき 想い馳せ  
学びを拓く 強き瞳  
己を信じ 進みゆく  
我らが学び舎 山形大学
- 3 はるかなる 未来を照らし  
流れる川の 絶え間なく  
日々を彩る 雪模様  
次代を担う 明き瞳  
夢を抱いて はばたこう  
我らが学び舎 山形大学

山形大学大学歌は、平成21年に創立60周年を記念し歌詞の募集を行い、当時地域教育文化学部4年在学中の石先麻美さんと難波千鶴さんの作品が選ばれました。作曲は山形市出身の作曲家大谷靖夫氏に依頼し、平成22年3月に本学大学歌として制定されました。

## 山形大学学生歌 みどり樹に

作詞 菅原 威  
作曲 橋場 富蔵

- 1 みどり樹に 風がながれるように  
さわやかな わこうど 若人のうたごえ  
遠く海を越えて  
世界の果まで はて ひびくよ  
われらの歌う くちびる 口唇に  
友情の血潮は あふれる
- 2 大地から 草が萌えでるように  
たくましい 若人の いのち 生命は  
高く峯を越えて  
世界の果まで のびゆく  
われらの輝く ひとみには  
平和のねがい みなぎる
- 3 大空に 陽が輝くように  
かぎりない 若人の夢は  
はるか雲を越えて  
世界の果まで とどくよ  
結んだ腕で かいた 新しい  
未来を築く われらよ

2015年7月発行

編集 / 山形大学総務部総務課

Editing / Yamagata University General Affairs Department General Administration Division

山形大学ホームページ

<http://www.yamagata-u.ac.jp/index-j.html>