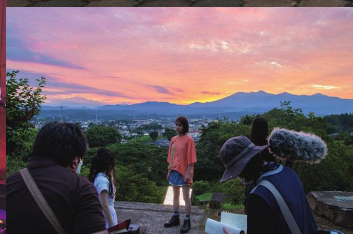


# IDOL Never Dies

ギョウ農シネマ  
監督/脚本 井口昇





# ギュウ農シネマプロデュース“栃木県産”アイドル映画 「IDOL NEVER DiES」(アイドル・ネバー・ダイ)

製作総指揮

## ギュウゾウ

(電撃ネットワーク/塩谷町出身)

脚本・監督

## 井口昇

## インタビュー(WAKUWAKUしおや連動企画)

塩谷町ふるさと観光大使のギュウゾウさんが主宰するアイドルイベント「ギュウ農フェス」と「悪の華」「片腕マシ娘」「監獄学園」などの映画作家として知られる井口昇さん、「11人いる!」などのSF映画への楽曲提供でコアなファンを集める福田裕彦さん。それぞれの分野で“異才”を放つ3者がタッグを組んだ青春SF群像劇「IDOL NEVER DiES」が遂に完成しました。

映画の完成を記念して、ギュウゾウさんと井口監督(リモート出演)に映画の見どころや、撮影のウラ話、さらにロケ地としての塩谷町の可能性について伺いました。さらに今回は、現在放送中のWAKUWAKUしおや連動企画として、吉澤美菜さん(フリーアナウンサー)にお二人の話を聴いていただきました。



### 映画のあらすじ

「…そうか、私は栃木で死ぬのか。」  
世界の終焉を告げる予言がメディアを駆け巡っていたある日、栃木県の某所に集められたアイドルグループ・イブニングローリーは配信ライブとミュージックビデオの撮影のために合宿を行う予定となっていた。  
ところが合宿は初日からメンバーやスタッフが失踪するトラブルが発生。日頃からメンバー間での折り合いがつかないメグ(船村恵美)は我慢の限界を迎えグループからの脱退を決意する。  
翌朝、メグはメンバーの制止を振り切って合宿所を後にするが、その道中で失踪していたメンバーのハル(カヒミ晴子)の変死体と遭遇、その直後謎の怪電波に襲われたメグも自らの死を予感するが、これはその後のメグとイブニングローリーに降りかかる出来事のプロローグに過ぎなかった…。



**吉澤さん**：映画「IDOL NEVER DiES」が遂に完成したということで、私も事前に観せていただきました。今日は、お二人に色々とお聞きしたいことがありますので、よろしくお願いします。

**ギュウゾウさん・井口監督**：よろしくお願いします。

**吉澤さん**：まず作品が面白かったのはもちろんですけど、アイドルとして一見華やかにも見えるイブニングローリーのメンバーが、実はそれぞれに複雑な事情を抱えていて、主人公がそれと向き合い共に考える。学生や子どもたちにぜひ観てほしい作品だと思いました。

**井口監督**：ありがとうございます。今を生きる人たちが、特に若い方に元気をつけてもらいたいと思って作った映画です。

**ギュウゾウさん**：栃木県産のアイドルSF映画の金字塔ができたと自負しています。地元の方々にも沢山応援していただいて、作中には塩谷町や矢板市の物を中心に、栃木県産の品物がたくさん映っているので見つけてみてください。

**吉澤さん**：鹿沼ニラも出していただいて、鹿沼市出身としてはテンションが上がりましたね(笑)。栃木愛をすごく感じたんですけど、ギュウゾウさんは“栃木で映画を”という思いをずっとお持ちだったんですか？

**ギュウゾウさん**：ありました。他に比べて変化が少ないように思える塩谷町でも、外に出てみると、どんどん風景が変わっていることを実感して

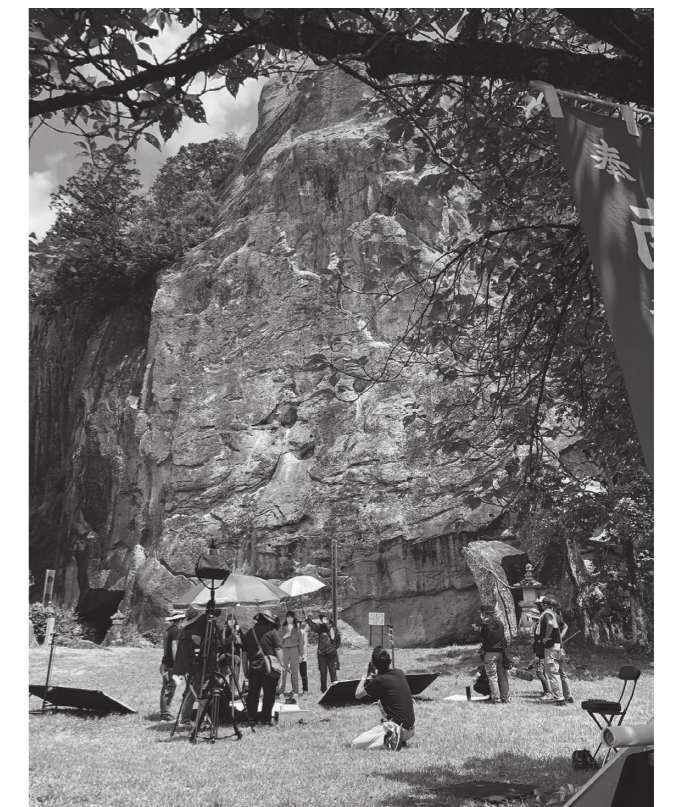
います。僕が映画好きというのはもちろんあるんですけど、“風景とか場所を切り取って残す”ということはすごく意味のあることだと思っています。そうすることで、何年たってもみんなの思い出の場所を共有できたらいいなと思ったのが撮影のきっかけです。

**吉澤さん**：そういう意味でも、若い方に観てもらいたい作品ですね。作中ではアイドルの歌やダンスのパフォーマンスシーンもあって、そこも作品の見どころになっていますよね？

**ギュウゾウさん**：井口監督がライブアイドルのヒット曲、15曲を選曲してくれて作中で使用しています。音楽の部分でも楽しんでいただける自信があります。

**井口監督**：ギュウ農フェスに出演しているアイドルの楽曲、100曲くらいから選曲した選りすぐりの名曲ばかりです。

**吉澤さん**：イブニングローリーを演じた5人や、出演者にも個性があって観ていて楽しめました。



佐貫観音



# 5月6日(金)より ロードショー

- ・東京都 [池袋シネ・リーブル]
- ・栃木県内映画館 近日公開 [小山シネマロブレ] [宇都宮ヒカリ座]

**井口監督**：出演者は、約600人のオーディションから選ばせていただきました。イブニングローリーを演じた5人は、それぞれご本人が応募してくれて、個性が強くて良いキャラクターの方ばかりでしたね。

**吉澤さん**：作中のキャラクターは、それぞれの出演者の普段の雰囲気を活かしているんですか？

**井口監督**：ほぼ全く別物ですね(笑)。むしろ、よくしゃべる役の方ほど普段はあまりしゃべらなかつたりしましたね。

**ギュウゾウさん**：映画という表現を初めてするタレントがほとんどだったんですが、本当に井口マジックを感じました。

**井口監督**：楓フウカさんは、幼稚園以来の演技だったらしいですよ。

**吉澤さん**：とてもそんな風には見えない熱演でしたね。他にもアイドルの方がたくさん出演されているんですけど、こちらの個性もかなり強烈でしたね？

**ギュウゾウさん**：僕の娘は作品を何度も観てるんですけど、観るたびに登場人物のファンが代わって、今は敵役のアイドルのマネにハマってるんですよ。

**吉澤さん**：観るたびに共感する部分や視点が変わる映画ですよ。

**井口監督**：小ネタはたくさん仕込んであります。

**ギュウゾウさん**：とちぎ未来大使でラッパーのDOTAMAさんも出演していてラップが上手いです、当たり前だけど(笑)。

**井口監督**：すごく個性的で意外な役で登場します。演技も頑張っていたいただいてうれしかったですね。

**吉澤さん**：あの登場シーンはビックリしました、そこだけ雰囲気がガラッと変わったので。あと、時々出てくるギュウゾウさんも良いアクセントになってましたね。

**ギュウゾウさん**：電撃ネットワークのギュウゾウとしか見えないんですけどね…(笑)。あと、この作品は撮影中に、すごく神がかっている出来事がありましたよね、監督？

**井口監督**：本当にビックリすることがいっぱいありましたね。

**吉澤さん**：例えば？

**井口監督**：天気ですね。撮影期間中は降水確率がずっと高く、佐貫観音で撮影した日も1時間後に嵐が来るという予報でした。東古屋湖でも撮影する予定をしていたので、佐貫観音にお賽銭を入れてお祈りをしていったら、移動中にみるみる晴れて撮影する場所だけ雨雲がなくなったんです。それで無事、予定していたシーンを撮影することができました。



自然休養村センター



多目的野外ステージ

**吉澤さん**：佐貫観音は作中でも重要なシーンで登場しますよね？

**井口監督**：そうなんです。みなさんもぜひ佐貫観音にお賽銭を入れてみてください、きっと願いが叶うと思いますよ。

**吉澤さん**：佐貫観音はもちろん、塩谷町の風景や施設がたくさん登場するのもこの作品の見どころですよ。

**ギュウゾウさん**：僕の青春の場所をいっぱい使ってもらいました。井口監督、塩谷町はいかがでしたか？

**井口監督**：すごく居心地が良かったです。自然休養村センターで撮影して、宿泊もさせていただいたんですけど、ご飯がすごく美味しくて朝も気持ち良かったですね。あと、セミの鳴き声がかっこ良かったです(笑)。

**吉澤さん**：塩谷町は水も美味しいですね。

**井口監督**：水が美味しいのは事前に聞いてはいたけど、本当でしたね。何度もおかわりしました。

**吉澤さん**：映画のロケ地として、塩谷町はいかがでしたか？

**井口監督**：すごく良かったので、もう一回撮影できたらと思っています。まだまだ撮りきれない素敵な場所がたくさんあって、アイドルと相性がいい所だと思いました。

**吉澤さん**：この映画の井口監督のおすすめシーンを教えてください。

**井口監督**：クライマックスのライブシーンですね。すごく時間をかけて振付の練習をやっているのを見てきているので、何度も見ているシーンなんですけど毎回泣いてしまいます。今、世の中では色んなことが起きていますが、そんな中でも“みんな、お互いを思いあって生きていこう”というポジティブなメッセージを作品に込めました。みんな観て楽しんでいただきたいと思います。

**吉澤さん**：映画の一般公開はいつの予定ですか？

**ギュウゾウさん**：令和4年春以降を予定しています。

**吉澤さん**：私も作品を観て栃木愛が深まりましたし、アイドルの方たちから勇気・元気をもらいました。みなさんにもぜひ観ていただきたいですね。お二人とも今日はありがとうございました。

**ギュウゾウさん・井口監督**：ありがとうございました。



IDOL  
Never  
Dies

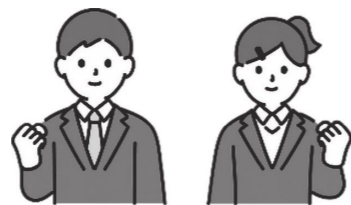
ギュウゾウシネマ  
監督/脚本 井口昇



映画の特報はコチラ



新・高校生の皆さんへ



# 町内を走る路線バスのご案内

4月より新たに高校生になる皆さん、ご入学おめでとうございます。  
これから町外の高校へ通学する皆さんに、町を走る路線バスについて  
ご案内いたします。新生活での通学に、ぜひ公共交通をご利用ください。

## ○塩谷町を走る路線バス

町内には、宇都宮方面への路線バス（関東自動車）と日光市・矢板市を結ぶ  
路線バス（しおや交通）の路線があります。

### ▶路線の種類

○宇都宮方面 （関東自動車）	【船生線】 船生車庫～塩野室～石那田～JR宇都宮駅 【玉生線】 玉生車庫～JR宇都宮駅～駒生営業所
○日光市・矢板市方面 （しおや交通）	東武新高徳～JR矢板駅

## ○各路線のバス停・時刻表・バス利用者駐輪場について

各路線の停車バス停と時刻表、バス利用者の専用駐輪場については、町ホーム  
ページでご案内しておりますので、ご覧ください。

路線バスについては、上のコードから  
又は「塩谷町 バス」で検索！

【問い合わせ】町企画調整課 ☎45-1112



【問い合わせ】町保健福祉課 ☎45-1119



## しおや健康づくり町民運動だより(第2号)

「町民運動だより」第2号は、「こころの健康」に関する塩谷町の医療費状況および「ストレッチの効果」についてお知らせいたします。

生活スタイルが切り替わる3月は、心の不調を訴える方が多くなると言われております。また近年では、コロナ禍によりさらに心の不調を訴える方が増加しています。

### 1 医療費からみた「こころの健康」について

令和2年度 国民健康保険加入者医療費統計 一人あたりの医療費順

入院のみ			入院外（外来等）		
順位	病気の分類	一人あたりの医療費(円)	順位	病気の分類	一人あたりの医療費(円)
1	精神疾患	1,170,667	1	腎臓、尿路疾患他	119,486
2	がん	682,941	2	がん	111,935
3	循環器（心臓など）	588,949	3	循環器（心臓など）	83,076
4	損傷、外傷（けがなど）	564,008	4	内分泌（糖尿病など）	66,723
5	神経系（パーキンソン等）	417,433	5	精神疾患	61,087

※医療費から見ても、入院では1位、入院外では5位となっており、「こころの健康」が保たれていない人が多く見られています。

### 2 「体を動かそう!」ストレッチの効果について

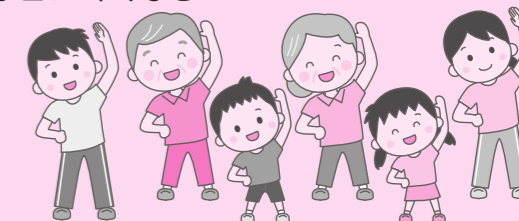
常に体や脳が緊張状態ではありませんか？

緊張状態が続くと、心や体の不調が出てきます。

深呼吸やストレッチを行い、「こころ」と「からだ」の緊張状態をほぐしましょう♪

#### ストレッチの効果（一例です）

- ・筋肉がしなやかになり正しい姿勢をとることで不調が出にくくなる
- ・代謝があがり痩せやすくなる
- ・免疫力が上がる
- ・良質の睡眠が得られる
- ・けが予防になる
- ・関節の動く範囲が広がる



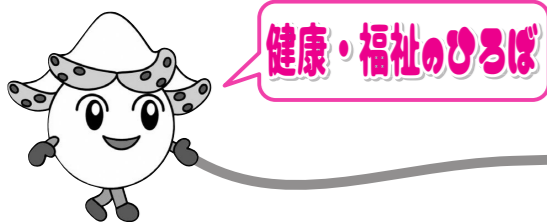
ストレッチには、気軽にできる「ラジオ体操」がおすすめです♪

しおや健康づくり町民運動のスローガン3本柱

「健診を受けよう!」「よい食事をとろう!」「体を動かそう!」







## 追加接種（3回目接種）で使用するワクチンについて

高齢者への追加接種（3回目接種）を1月29日から実施しています。追加接種用として国から供給されるワクチンは、ファイザー社製とモデルナ社製がおおよそ半分ずつとされています。

国は追加接種について、

○ いずれのワクチンでも効果や副反応に大きな差はない

○ 1、2回目と異なるワクチンを使用することは可能 としています。

そこで町としては、ワクチンの有効利用と追加接種が円滑に進められるよう、ワクチンの供給・在庫状況に応じてファイザー社製とモデルナ社製を使用するため、追加接種のワクチンが1、2回目接種と異なる場合があります。ことについてご理解をお願いします。

なお、10～20歳代男性については、ファイザー社製が推奨されているため配慮することとしています。

### ◎追加接種の安全性と効果

#### 【安全性】

ファイザー社製とモデルナ社製の薬事承認において、3回目の接種後7日以内の副反応は、1、2回目の接種後のものと比べると、どちらのワクチンにおいても、一部の症状の出現率に差があるものの、おおむね1、2回目と同様の症状が見られました。（出典：特例承認に係る報告書）

発現割合	ファイザー社（2回目→追加接種後）	モデルナ社（2回目→追加接種後）
50%以上	疼痛（78.3→83.0%）、疲労（59.4→63.7%）	疼痛（88.3→83.8%）、 <b>疲労</b> （65.4→58.7%） 頭痛（58.8→55.1%）
10-50%	<b>頭痛</b> （54.0→48.4%）、筋肉痛（39.3→39.1%） <b>悪寒</b> （37.8→29.1%）、関節痛（23.8→25.3%）	<b>筋肉痛</b> （58.1→49.1%）、 関節痛（42.9→41.3%）、 <b>悪寒</b> （44.3→35.3%） <b>リンパ節症</b> （14.2→20.4%）
1-10%	<b>38度以上の発熱</b> （16.4→8.7%） 腫脹（6.8→8.0%）、発赤（5.6→5.9%） リンパ節症（0.4→5.2%）	<b>38度以上の発熱</b> （15.5→6.6%） <b>腫脹・硬結</b> （12.3→5.4%） <b>紅斑・発赤</b> （8.7→4.8%）

注）2回目と比べた追加接種での発現割合：5ポイント以上少ないもの、5ポイント以上多いもの

注）モデルナ追加接種は1、2回目の半量の50μg

#### 【効果】

3回目の接種をした人の方が、していない人よりも新型コロナウイルスに感染する人や重症化する人が少ないと報告されています。

英国の報告書では、2回目接種20週後に10%に低下していた発症予防効果が追加接種後2-4週間は65-75% など

### ◎1・2回目と異なるワクチンを用いて3回目接種した場合の安全性と効果

英国では、2回目接種から12週以上経過した後に、様々なワクチンを用いて追加接種を行った場合の研究が行われ、その結果が報告されています。

#### 【安全性】

追加接種後7日以内の副反応は、1、2回目と同じワクチンを接種しても、異なるワクチンを接種しても安全性の面で許容されること

#### 【効果】

1、2回目接種でファイザー社ワクチンを受けた人が、追加接種でファイザー社ワクチンを受けた場合と、モデルナ社製ワクチン（100μg接種）を受けた場合のいずれにおいても、抗体価が十分上昇することが報告されています。

同じワクチンを接種するより、異なるワクチンを接種した方が追加接種後の抗体価が高くなるという報告もあります。

ワクチンの組み合わせ			抗体価
① ファイザー	→	② ファイザー	抗体価は <b>上昇</b>
③ ファイザー	→	④ ファイザー	
① ファイザー	→	② ファイザー	抗体価は <b>上昇</b>
③ ファイザー	→	④ モデルナ	

（厚生労働省資料）

## 令和4年度 集団健診のお知らせ

4月中旬頃に、19歳以上の町民の方に、「塩谷町集団健診のご案内」がA4版圧着ハガキが届きます。必ず中を開けて、予約状況を確認しましょう。

令和3年度の集団健診を受診した方は自動で予約済みにされています。新規でお申し込みの方や、日にちや項目を変更したい場合は、健診日14日前までにインターネット、電話、役場窓口で予約・予約変更ができます。

予約をされている方には、受診票（お知らせ用紙）が、健診日の約1週間前に郵送されます。忘れずに受診をお願いします。

※75歳以上の方は、令和3年度から、集団健診でも後期高齢者健診を受診することができます。希望される方は、保健福祉課に電話でお申し込みください。

《問い合わせ》 町保健福祉課 ☎45-1119

## 令和3年度集団健診受診状況

今年度も新型コロナウイルスの感染対策をしながら、無事全20回の集団健診を終えることができました。皆さまのご協力のおかげです。ありがとうございました。

健診会場では、受付時間を分けてのご案内、体温測定、健康状態確認票の記入、自宅での採尿などの感染対策が実施されています。生活習慣病やがん等の早期発見・早期治療のために、ぜひ年に1回はからだの総点検をしましょう！

＜令和3年度健診受診状況＞

	受診者	要精密検査の判定となっても放置している人が多くいる状況です。生活習慣の改善と合わせて、かかりつけ医にご相談いただき、健診結果を有効に活用しましょう。
特定健診・ヤング健診	1240名	
婦人科検診	960名	
今年度初めて特定健診もしくは健康診査を受診した方	194名	

《問い合わせ》 町保健福祉課 ☎45-1119

## 令和4年度子宮がん(医療機関)検診について

子宮がん検診は集団健診だけでなく、医療機関でも受診することができます（お一人年度内1回）。ご自身の体調に応じて受診日を調整できる点がメリットです。

令和3年度に子宮がん検診を医療機関で受診された方には、4月に医療機関検診用受診券が郵送で届きます。医療機関に直接予約して受診しましょう。

新規で受診を希望される方は、受診券を郵送しますので保健福祉課までご連絡ください。

《問い合わせ》 町保健福祉課 ☎45-1119

## あなたも新たな仲間と シルバーで働いてみませんか？

### 随時会員募集

- ★趣旨目的…健康づくり・仲間づくり・地域社会への貢献
- ★会員資格…男女共に60歳以上で塩谷町在住の方
- ★年会費…2,500円
- ★作業内容…草刈り、草取り、農作業、剪定、障子張り、会社での軽作業、空家管理など
- ★作業時間…1日7時間程度、月10日程度（季節、作業によって異なります。）
- ★配分金…時給882円～1,400円程度（作業内容により異なります。）



### （公社）塩谷町シルバー人材センター

○住所：塩谷町大字熊ノ木987-2（自然休養村センター内）  
○電話：45-0157 ○FAX：45-0225

働きたい方、また、  
仕事を依頼したい方は  
お気軽にご相談ください。







申請はお済みですか？ 住民税均等割非課税世帯等の皆さまへ

## 住民税非課税世帯等に対する 臨時特別給付金(10万円/1世帯)のご案内 受給には手続きが必要です

- 住民税非課税世帯等に対する臨時特別給付金 **(1世帯あたり10万円)** は、住民税均等割非課税世帯や令和3年1月以降に新型コロナウイルス感染症の影響で家計急変のあった世帯を支援する新たな給付金です。
- 給付金を受給するためには、**手続きが必要**です。

### 給付金の支給額

1世帯あたり**10万円**

### 給付金の支給時期

町が確認書(または申請書)を受理した日から30日以内が目安です。

### 支給対象と申請の有無

支給対象となる世帯 (いずれかにあてはまる世帯)

世帯全員の令和3年度  
**「住民税均等割が非課税」**  
の世帯

令和3年1月以降の収入が  
減少し**「住民税非課税相当」**  
の収入となった世帯(家計急変世帯)

**お住まいの市区町村から  
確認書が届きます(要返送)**  
※一部申請が必要な場合があります  
令和3年12月10日時点で住民登録のある市区町村から確認書が送付されます。  
**詳しくは次ページ「I」へ**

**申請が必要です**  
申請期限：令和4年9月30日(金)  
申請時点で住民登録のある市区町村に申請してください。  
**詳しくは次ページ「II」へ**

## 給付金の支給手続き

### I 令和3年度住民税(均等割)が非課税の世帯 世帯の全ての方が、令和3年1月1日以前から現住所にお住まいの場合

- 給付内容や確認事項が書かれた確認書(同封)の内容をご確認いただき、塩谷町に**返信してください**。
- 【確認事項】  
①記載された給付金振り込み口座番号に誤りがないか  
②住民税が課税されている方の扶養親族のみの世帯ではないこと



### 世帯の中に、令和3年1月2日以降に転入した方がいる場合

- 給付金を受け取るには、**転入者が非課税であること**の**申請が必要**です。
- 該当の方は申請書を送付しますので、ご連絡ください。申請については塩谷町の窓口へ直接または郵送でご提出ください。



### II 新型コロナウイルス感染症の影響で収入が減少し、 世帯全員が住民税非課税相当※となった世帯(家計急変世帯)

※住民税非課税相当とは、世帯員全員のそれぞれの年収見込額(令和3年1月以降の任意の1か月収入×12倍)が市町村民税均等割非課税水準以下であることを指します。  
(一例)住民税非課税となる年間給与収入の目安(塩谷町の場合)単身の場合：93万円以下、母・子(1人)の場合138万円以下

- 給付金を受け取るには、**申請が必要**です。
  - 申請書に必要事項を記入して、添付書類とともに塩谷町の窓口へ、直接または郵送でご提出ください。
- ！ 新型コロナウイルス感染症の影響ではない収入減少により給付を申請した場合、不正受給(詐欺罪)に問われる場合があります。

！ 住民税非課税世帯等に対する臨時特別給付金の**「振り込め詐欺」や「個人情報の詐取」**にご注意ください！



自宅や職場などに都道府県・市区町村や国(の職員)などをかたる不審な電話や郵便があった場合は、お住まいの市区町村や最寄りの警察署が警察相談専用電話(#9110)にご連絡ください。

### お問い合わせ

内閣府住民税非課税世帯等に対する  
臨時特別給付金コールセンター  
**☎0120-526-145**  
受付時間 9:00~20:00

町保健福祉課  
「住民税非課税世帯等に対する  
臨時特別給付金」窓口  
**☎45-1119**  
受付時間 8:30~17:00(土日祝日を除く)





### 甲状腺超音波検査を医療機関で受けられます

塩谷町では、東日本大震災による原子力発電所の事故により排出された、放射性物質への健康被害を把握するために、平成28年から町民の健康管理を目的とした甲状腺超音波検査を、**集団検診**として実施していましたが、近年検査対象世代の転出等により、受診者数が減少しております。このため、**令和4年1月から、医療機関における甲状腺超音波検査費用の一部助成を開始します。**検査を希望される方は、町保健福祉課までお問い合わせください。

- ◆**対象者** 平成4年4月2日～平成23年4月1日生まれの町民
    - ・東日本大震災時（平成23年3月11日～31日）に0歳～18歳の者
    - ・現在転出しているが、東日本大震災時（平成23年3月11日～31日）に町内に住民票があったと確認できる者
  - ◆**指定医療機関** 獨協医科大学日光医療センター  
（栃木県日光市高德632番地）
  - ◆**検査実施期間** 令和4年1月～3月末日まで
  - ◆**自己負担額** 3,000円 ※検査料金7,700円のうち町助成額4,700円（年度内1回）
  - ◆**受診手順**
    - ①検査を希望される方は、町保健福祉課までお問い合わせください。受診票を発行します。
    - ②指定医療機関に予約をとってください。
    - ③検査当日は、医療機関の受付に受診票を提出し、受診してください。
    - ④検査終了後、自己負担額3,000円を医療機関にお支払いください。
- 《問い合わせ》 町保健福祉課 ☎45-1119

### 塩谷地区夜間診療室

- ◆**しおや**：国際医療福祉大学塩谷病院  
矢板市富田77 ☎0287-44-1155
- ◆**くろす**：社会医療法人恵生会黒須病院  
さくら市氏家2650 ☎028-682-8811
- ◆**診療時間**：18：30～21：00
- ◆**診療日**：令和4年度からは、土曜日・日曜日・祝日及び年末年始（12月29日～1月3日）の診療になります。
- ◆**診療病院**：

月	日	曜日	病院
3月	13日	日	くろす
	20日	日	くろす
	21日	祝（月）	くろす
	27日	日	しおや
4月	2日	土	くろす
	3日	日	くろす
	9日	土	くろす
	10日	日	くろす

発熱や風邪の症状のある方は、受診前に必ずお電話で医療機関にご相談ください。感染予防のため直接の来院は控えてください。

### 家族で悩んでいませんか

「精神障がい者と家族の会」クローバーハーツ癒やしの夢工房では、精神障がいの当事者と家族の皆さんの悩み相談を行っています。  
※新型コロナウイルス感染拡大のため、現在は電話による相談を行っています。そのため、相談日は問いませんので、いつでもご連絡ください。

○**相談日**：毎月第3月曜日 3月21日 4月18日  
○**時間**：9：00～18：00  
○**場所**：塩谷町大字玉生1588-2  
《問い合わせ》 ☎090-4242-0147  
（担当 植村健一）

- ◆**水曜日の相談会**
  - 相談日**：毎週水曜日（祝日を除く）
  - 時間**：10：00～15：00
  - 場所**：やしお会事務局  
（栃木県精神保健センター2階）
- 《問い合わせ》  
☎028-673-8404  
（予約受付）



## CALENDAR

2022.3.10～2022.4.16

日	月	火	水	木	金	土
3月	10	11	12	13	14	15
特別な事情により納付が困難な場合は、分割して納付できる場合があります。未納のままにせず、町税務課へお早めにご相談ください。 ※納税に関するご相談は随時受付しております。 (町税務課 ☎45-1117)	燃えるごみ収集	ペットボトル・粗大ごみ収集	10	11	12	13
13	14	15	16	17	18	19
休日当番医 風見診療所 46-0656	燃えるごみ収集	WAKU WAKU しおや Every TUE 17:10~17:20 RAD/O BERRY 燃えないごみ収集	役場窓口業務延長日 古紙回収	燃えるごみ収集	町内小学校卒業式 卒業式 ペットボトル・粗大ごみ収集	19
20	21	22	23	24	25	26
休日当番医 かわしま循環器内科(矢板市) 0287-43-5470	春分の日 休日当番医 橋本医院(矢板市) 0287-43-0406 燃えるごみ収集	WAKU WAKU しおや Every TUE 17:10~17:20 RAD/O BERRY 資源ビン収集	役場窓口業務延長日 古紙回収	燃えるごみ収集	25	26
27	28	29	30	31	1	2
休日当番医 風見診療所 46-0656	燃えるごみ収集	WAKU WAKU しおや Every TUE 17:10~17:20 RAD/O BERRY 燃えないごみ収集	役場窓口業務延長日 古紙回収	燃えるごみ収集	1	2
4月	3	4	5	6	7	8
休日当番医 佐藤クリニック(さくら市) 028-681-7666	燃えるごみ収集	資源ビン収集	役場窓口業務延長日 古紙回収	燃えるごみ収集	8	9
10	11	12	13	14	15	16
休日当番医 大和田内科 45-2411	塩谷中学校入学式	広報しおや4月号発行 町内小学校入学式	燃えないごみ収集	燃えるごみ収集	15	16

◆**塩谷郡市医師会からのお願い**  
休日当番医を利用する際、発熱や風邪の症状のある方は、受診前に必ずお電話で、医療機関にご相談ください。感染予防のため直接の来院は控えてください。

◆**休日当番医の診療時間は9:00～17:00です**

- ◎ 町役場
- ◎ 町生涯学習センター
- ◎ 船生コミュニティセンター
- ◎ 大宮コミュニティセンター
- ◎ 玉生コミュニティセンター
- ◎ 総合公園
- ◎ 大平崎公園
- ◎ 自然休養村センター
- ◎ 塩谷中体館アリーナ
- ◎ 道の駅「湧水の郷しおや」
- ◎ 保健センター野いちご館
- ◎ 大久保体館
- ◎ 熊ノ木体育館
- ◎ 船生西体育館
- ◎ 田所体育館
- ◎ 特別養護老人ホーム 星の郷

※休日の届出(死亡・婚姻・出生届等)は、8:30～17:00まで役場本庁にて受け付けております。  
※休日当番医(9:00～17:00)は変更となる場合がありますので、受診の際はご確認ください。  
※役場窓口業務延長日は19:00まで業務を行っております。(会計・税務・住民・保健福祉・高齢者支援・建設水道課のみ)  
※マイナンバーカードをお持ちの方は、コンビニエンスストア等において一部の証明書の発行ができます。(毎日6:30～23:00)





令和4年新春おもしろ写真展開催!

船生地区コミュニティ推進協議会では、一昨年に続き2回目の「おもしろ写真展」を1月15日～23日の間、道の駅湧水の郷しおやロビーにて開催しました。

傑作な作品ばかり63点の応募があり、コロナ禍にあって、来場の皆様には気持ちがなごみ、大いに楽しんでいただけたと思います。

被写体の条件は無しでしたが、動物（イヌ、ネコ他）、野菜、人などが多く、人気投票1位は穴を掘って遊んでいたであろう飼犬が土を付けたすまし顔の写真でした。展示会は人気投票上位者への表彰と全員に参加賞・礼状をお届けし終了しました。

次回開催の際には、皆様のご参加をお待ちいたします。



▲展示会場



▲人気投票結果 左から1位、2位、3位の写真

船村徹さんを偲んで

平成29年2月16日にお亡くなりになった作曲家船村徹（本名 福田博郎）さんを偲んで、道の駅湧水の郷しおや内に祭壇が設置され、約300人が訪れました。この催しは、毎年地元の親睦組織「船村徹ふるさと会」（谷畑方夫会長）が命日に企画。地元の知人やファンが訪れました。今年も船村さんが好きだった日光連山を見渡す「男の友情の碑」前に笑顔の遺影を飾った祭壇が設けられ、来訪者は氏の功績を称え、感謝の言葉などを添えながら手を合わせました。

谷畑会長は、「船村さんはふるさとを忘れないと心に誓い芸名を船村徹とした。そして田舎の純朴さを音で表現した類まれな天才だった。彼の曲をこれからも愛し続けてほしい」と話していました。



栃木県名誉農業士認定

1月11日、栃木県公館で2021年度の県農業士などの認定式が行われ、栃木県名誉農業士として志村一幸さん（玉東区）と福田吉男さん（泉区）が認定されました。

志村さんは、平成14年度に県農業士に認定され、20年もの長きに渡り家族や地域と共に牛の飼養を通じ、持続可能な消費と生産のパターンを確保し、酪農業の経済的・社会的地位の向上を図り、畜産業発展に尽力されました。

福田さんは、平成16年度に県農業士に認定され、スプレーマムの品質向上や安定出荷を図り県内有数の生産地として確立し、地域農業の発展、後継者育成等に多大に貢献いただきました。

この度は認定おめでとうございました。



▲志村さん（中央左）と福田さん（中央右）

ガンダムのペーパークラフト勢ぞろい

大宮地区コミュニティ推進協議会が、「ガンダムのペーパークラフトづくり」を大宮小学校、日々輝学園高等学校に呼び掛けたところ10体の作品が提出されました。

提出作品に試作品を加えて、大宮小学校、日々輝学園高等学校で作品展及び人気投票を行いました。ケースに入れたガンダムは一段と引き立っており、「きちんと組み立てて、よくできているね。」「カッコいいね!」との声が上がっていました。

3月には道の駅「湧水の郷しおや」で作品展を予定したいとのことです。



◀提出作品(1~10) 試作品(11,12)

▶日々輝学園高等学校での作品展



塩谷町グラウンドゴルフ協会会員募集!!

グラウンドゴルフ（以下GG）は、ルールが簡単で子どもから高齢者まで、だれでも簡単に楽しめるスポーツです。是非、体験方々ご参加ください。

ゲーム感覚で健康アップ!!



- ◆日時 毎週木曜日 8:30～2時間程度
- ◆場所 老人福祉センター
- ◆活動内容 ①GG技術の向上・親睦、②GGの普及・振興、③GGの練習会・交流試合の開催、④GG大会の開催・県内外大会の参加、⑤その他目的達成のための活動
- ◆会員資格 町在住者
- ◆会費 2,500円
- ◆申込先 GG協会長 矢部（☎45-0086）まで

男子シングルテニス大会2022参加者募集

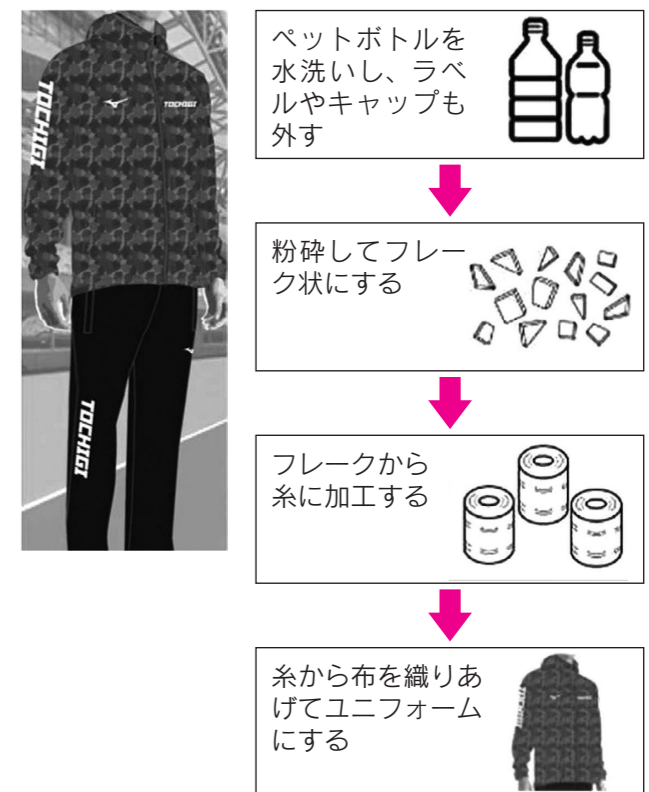
- ◆日時 4月10日(日) 雨天延期なし
  - ◆時間 受付7:30～ 開始8:30～
  - ◆場所 町総合公園テニスコート
  - ◆参加費 一般:1,500円 高校生以下:1,000円
  - ◆参加資格 年齢制限なし
  - ◆定員 24名 ◆締切 3月末まで
  - ◆申込先 町テニス協会 嶋田:090-4844-1578
- ※当大会は新型コロナウイルス感染症対策を万全に行います。
- また、新型コロナウイルス感染症の影響による中止もありますのでご了承ください。

「いちご一会とちぎ国体・とちぎ大会」栃木県選手団ユニフォームの展示

10月に開催される「いちご一会とちぎ国体・とちぎ大会」の選手団ユニフォームを生涯学習センターに展示いたします。

このユニフォームは、世界で初めてペットボトルからペットボトルを再生する技術を開発した県内企業の技術力を生かし、環境に配慮したペットボトル再生素材を使用しています。

この機会に是非、ご覧ください。※展示期間は3月中旬から4月中旬を予定しております。



《問い合わせ》 町生涯学習課 ☎48-7503

◆◆スクールバス運転士・代務運転士募集◆◆

大型二種免許をお持ちの方、もちろん未経験者も大歓迎です!!

スクールバス運転士の場合

【勤務地】 日光市柄倉・塩谷町全域  
 【内容】 スクールバス運転士  
 【給与】 月給130,000円～150,000円  
 【勤務時間】 6:00～20:00 6時間程度  
 【休日】 週休2日(土日祝日)  
 【待遇】 社保完備・通勤手当支給  
 ※夏休み・冬休みの長期休暇も給料満額補償

代務運転士の場合

【勤務地】 日光市柄倉  
 【内容】 代務運転士  
 【給与】 月給180,000円～200,000円  
 【勤務時間】 6:00～20:00 8時間程度  
 【休日】 週休2日(土日祝日)  
 【待遇】 社保完備・通勤手当支給  
 ※無事故・優良社員別途手当(毎月約2万)  
 ※入社半年賞与支給あり

大新東株式会社日光営業所

TEL 0288-77-4505  
 [担当:仁平・澤田]  
 住所 日光市柄倉770-13

お気軽にご相談ください!







成人式から『はたちの集い』に名前が変わります

改正民法の施行により、4月1日より成年年齢が20歳から18歳に引き下げられます。

町では、18歳は受験など将来の進路に関わる大切な時期であるということを考慮し、令和4年度（令和5年1月開催）以降は20歳の方を対象とした『はたちの集い』を開催します。

◆令和4年度『はたちの集い』について

対象年齢：20歳（平成14年4月2日～平成15年4月1日生まれ）

実施時期：令和5年1月8日（日）予定

インターネットトラブルがあなたのすぐそばに

あなたのお子さんは今、何をしていますか？最近はお外でできず、家でSNSに夢中ではありませんか？

今、若者がこのような危機にさらされています！

- ①スマートフォン等の長時間利用による生活習慣の乱れ
- ②何気ない言葉がきっかけとなるいじめやトラブル
- ③ネットで知り合った人による犯罪被害
- ④保護者に内緒でゲームに高額課金

このほかにも、保護者の目が届きにくい場所でインターネットが原因のトラブルが多数起こっています。

保護者の皆様には、お子様が使用しているスマートフォン等におけるフィルタリングを活用していただくほか、ご家庭で話し合い、正しい生活習慣づくりやインターネット利用のルール作りをお願いいたします。

詳しくは、内閣府 令和4年度「春のあんしんネット・新学期一斉行動」

([https://www8.cao.go.jp/youth/kankyuu/internet\\_use/r04/index.html](https://www8.cao.go.jp/youth/kankyuu/internet_use/r04/index.html)) をご参照ください。



《問い合わせ》 町生涯学習課 ☎48-7503



町図書館からのお知らせ

- 貸出延長の取り扱いについて  
貸出資料の長期延滞防止のため、規定を変更しました。本等の貸出の延長は、返却期限日までに申し出があった場合のみ可能になります。延長を希望される場合は、返却期限日までに図書館へご連絡ください。  
※ただし、予約が入っている資料の延長はできませんのでご了承ください。

図書館カレンダー

開館時間 9:00～18:00

【3月】 【4月】

日	月	火	水	木	金	土	日	月	火	水	木	金	土
		1	2	3	4	5						1	2
6	7	8	9	10	11	12	3	4	5	6	7	8	9
13	14	15	16	17	18	19	10	11	12	13	14	15	16
20	21	22	23	24	25	26	17	18	19	20	21	22	23
27	28	29	30	31			24	25	26	27	28	29	30

×は休館日

- 図書館の本・CD・DVDがホームページから予約できます。本は10冊まで、CD・DVDは合わせて2枚まで予約可能です。準備ができましたら、図書館から連絡がいきますので、受取にきてください。予約には図書館発行のIDとパスワードが必要です。ID等の発行を希望される方は図書館窓口までお越しください。  
《問い合わせ》 町図書館 ☎47-0088



町図書館新着図書情報

- 今月も新着図書が続々と入っています。どんな本が入ったかは、QRコードからご覧ください。30日以内に入荷した図書が確認できます。  
塩谷町ホームページ内「くらしの情報」→「図書館」から新着図書も含めた蔵書の検索ができます。
- 読みたい本のリクエストを受け付けています。図書館内の備付けの用紙に記入の上、ボックスに入れてください。  
※必ず購入できるとは限りません。また、購入の場合でも貸出可能になるまで、1～2ヶ月かかる場合があります。



町図書館からのお願い

図書館にある本や雑誌、CD、DVD等は、町の大切な財産です。一人でも多くの方が、きれいな状態で手に取ることができるよう大切に扱い、貸出期間は必ず守ってください。万が一、紛失や大幅な破損が見られた場合は、書籍代金の請求または現物弁償等をしていただくこととなります。請求には、こちらから自宅を訪問することもあります。



河川愛護モニターの募集

国土交通省は、河川をやさしく見守ってくださる河川愛護モニターを募集します。

- ◆活動期間 令和4年7月1日～令和6年6月30日（2年間）
  - ◆活動範囲 国土交通省下館河川事務所が管轄する鬼怒川で日常生活の中で無理なく活動できる範囲とします。
  - ◆応募資格 活動範囲の河川から5km以内に居住する満20歳以上の方。
  - ◆手当 実費程度（通信・連絡費程度）
  - ◆募集人員 10名
  - ◆応募締切 5月6日（金）【必着】
  - ◆応募方法は、下館河川事務所のホームページ及び町役場窓口に備え付けの「河川愛護モニター募集要綱」をお読みのうえ、「応募用紙」に必要事項を記入し、郵送してください。
  - ◆活動内容等についてのお問い合わせ先は下記までお願いします。
- 《問い合わせ・応募先》  
国土交通省下館河川事務所 占用調整課 河川愛護モニター担当係  
〒308-0841 茨城県筑西市二木成1753番地  
☎0296-25-2151 FAX 0296-25-2170



自衛隊幹部候補生・一般曹候補生・予備自衛官補採用試験案内

種目	受付期間	試験日(1次)	試験場所	応募資格
幹部候補生	一般(大卒程度)	4月23日・24日	宇都宮市	22歳以上26歳未満の者 20歳以上22歳未満の者は大卒(見込)含) 28歳未満の者修士課程修了者等(見込)含)
				20歳以上28歳未満の者は修士課程修了者等(見込)含)
	一般(院卒者)	3月1日～4月14日	宇都宮市	専門の大卒(見込)で20歳以上30歳未満の者
				専門の大卒(見込)で20歳以上28歳未満の者
歯科	4月23日	宇都宮市	18歳以上33歳未満の者	
薬剤科				
一般曹候補生	3月1日～5月10日 高等学校在学者は7月1日～9月5日	5月20日～5月29日 いずれか1日 高等学校在学者は9月15日～9月18日 いずれか1日	宇都宮市	18歳以上33歳未満の者
予備自衛官補	一般	1月6日～4月8日	宇都宮市	18歳以上34歳未満の者 18歳以上で国家免許資格保有する者 資格により年齢上限は53歳未満～55歳未満
				技能

※新型コロナウイルス感染症の影響により変更になる場合があります。

《問い合わせ》

自衛隊栃木地方協力本部大田原地域事務所

☎0287-22-2940

令和4年3月15日から施行

# クロスボウ所持禁止

許可制に!

無償で処分します！  
廃棄する場合には最寄りの警察署に持ち込んで下さい。無償で処分します。

詳細は警察庁ホームページにて  
<https://www.ppa.go.jp/bureau/safetylife/hoan/crossbow/index.html>

警察庁・都道府県警察

※矢板警察署でも処分可能です。





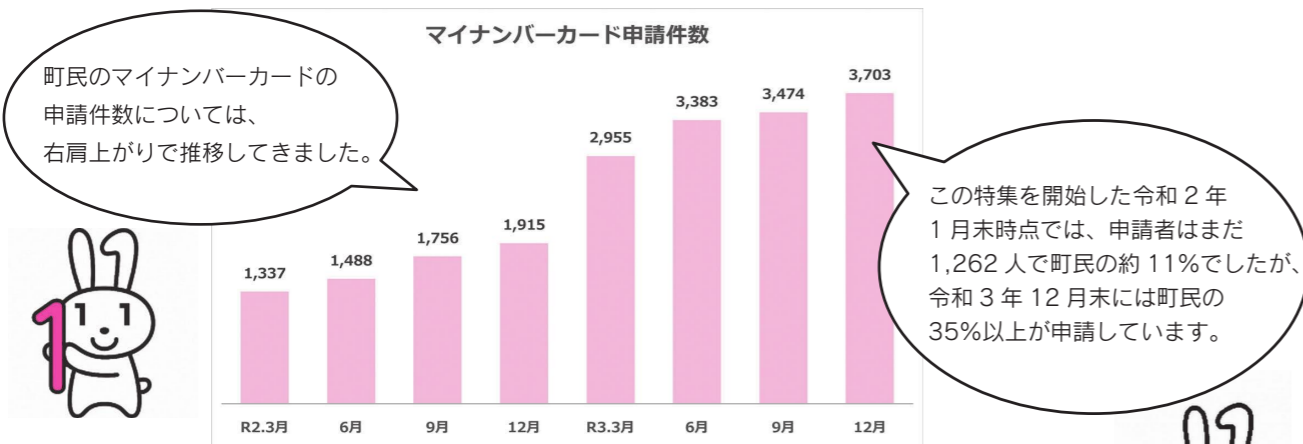


# 「持っていますか? マイナンバーカード!」

「持っていますか? マイナンバーカード」特集は今回で最終回となります。長い間、お読みいただきましてありがとうございました。広報誌では、カードをこれから取得される方、既に取得された方それぞれに向けて、今後も引き続き、様々な情報発信を行ってまいります。お見逃しなく!



## ▶ 見てみよう! マイナンバーカード申請件数の推移



## ▶ 使ってみよう! マイナンバーカード利用シーン!

- ### 1 本人確認書類として!

  - 写真付きの身分証明書として利用できます
  - 旧姓(旧氏)の併記ができます
- ### 2 コンビニで各種証明書が取得できる!

窓口に行けない時も、近くのコンビニで住民票の写しや課税証明書などが取得できます

※毎日 6:30~23:00
- ### 3 健康保険証としても使える!

対応する医療機関・薬局は、順次拡大!

※ご利用の際は、受診する医療機関が対応しているかご確認の上、受診ください。
- ### 4 オンラインで行政手続!

  - 子育てなどに関する手続もオンラインで! ワンストップ!
  - マイナンバーカードを使って、e-Tax がもっとベンリに!
- ### 5 「マイナポータル」で暮らしがもっとベンリに!

マイナポータルを使えば...

  - 行政機関などが持つあなたの情報を確認できる!

さらに、これからは!

  - 今後、あなたの特定健康情報、薬剤情報、医療費通知情報が確認できるようになる!
  - 確定申告の医療費控除※がカンタンに!

※...2021年分所得税の確定申告(予定)から、マイナポータルを通じて2021年9月分以降の医療費通知情報が自動入力できるようになります。

## マイナンバーカードのお手続き(予約制)

マイナンバーカード及び電子証明書のお手続き(申請・交付・更新等)は、予約のお電話が必要になります。

- ◆平日の受付時間 月曜日~金曜日(祝日を除く) 8:30~17:00  
水曜日のみ 8:30~19:00
- ◆今月の休日交付日時 3月26日(土) 13:00~15:00
- ◆場所 塩谷町役場住民課
- ◆予約方法 住民課までお電話ください(予約は先着順となります)。

### ◆実施内容

#### ①マイナンバーカードの申請サポート

- ・持ち物 ①マイナンバーカード申請書(お持ちの方のみ)
  - ②通知カード(お持ちの方のみ)
  - ③本人確認書類(運転免許証等の公的機関発行の写真付きのものは1点  
又は健康保険証等の「氏名+生年月日」もしくは「氏名+住所」が記載されているもの2点)
  - ④住民基本台帳カード(お持ちの方のみ)
  - ⑤マイナンバーカード(カード更新のために新たにカードを作る方のみ)
- ※申請者の顔写真を撮影するため必ず本人が来庁してください。

#### ②マイナンバーカードの交付

- ・持ち物 ①「個人番号カード交付通知書・電子証明書発行通知書兼照会書」(ハガキ)
  - ②本人確認書類(運転免許証等の公的機関発行の写真付きのものは1点  
又は健康保険証等の「氏名+生年月日」もしくは「氏名+住所」が記載されているもの2点)
  - ③通知カード(お持ちの方のみ)
  - ④住民基本台帳カード(お持ちの方のみ)
  - ⑤マイナンバーカード(カード更新のために新たにカードを作った方のみ)
- ※代理人に交付する場合の持ち物は上記の限りではありません。
- 詳しくは町ホームページ「マイナンバーカード(個人番号カード)受け取り方法について」のページをご覧ください。

#### ③電子証明書のお手続き(有効期限到来による更新、暗証番号の初期化(ロック解除))

- ・持ち物 ①マイナンバーカード
- ②マイナンバーカードの暗証番号がわかるもの(手続きに応じて署名用電子証明書(英数字6文字以上)や利用者証明用電子証明書(数字4桁)の暗証番号を入力していただきます。)

受取予約・予約の変更等・その他お問い合わせ  
町住民課 ☎45-1118  
平日 8:30~17:15  
水曜日 19:00まで

## マイナンバー総合フリーダイヤルのご案内

マイナンバー総合フリーダイヤル ☎0120-95-0178

- ・平日 9:30~20:00
- ・土日祝 9:30~17:30

マイナンバーカードの紛失、盗難などによる一時利用停止については、24時間365日受け付けます。





## 後期高齢者医療制度に関するお知らせ

一定以上の所得のある方(75歳以上の方等)の医療費の窓口負担割合が変わります

- 2022年(令和4年)10月1日から、一定以上の所得のある方(75歳以上の方等)は、現役並み所得者(窓口負担割合3割)を除き、医療費の窓口負担割合が2割になります。
- 変更対象となる方は、後期高齢者医療の被保険者全体のうち約20%の方です。

2022年9月30日まで		2022年10月1日から	
区分	医療費負担割合	区分	医療費負担割合
現役並み所得者	3割	現役並み所得者	3割
一般所得者等*	1割	<b>一定以上所得のある方</b>	<b>2割</b>
		一般所得者等*	1割

被保険者全体の約20%

\*住民税非課税世帯の方は基本的に1割負担となります。

### 窓口負担割合が2割となる方には負担を抑える配慮措置があります

- 2022年10月1日の施行後3年間(2025年9月30日まで)は、2割負担となる方について、1か月の外来医療の窓口負担割合の引き上げに伴う負担増加額を3,000円までに抑えます(入院の医療費は対象外)。
- 配慮措置の適用で払い戻しとなる方は、高額療養費として、事前に登録されている高額療養費の口座へ後日払い戻します。
- 2割負担となる方で高額療養費の口座が登録されていない方には、栃木県の場合、**2022年9~10月頃**に申請書を郵送する予定です。申請書がお手元に届いたら、申請書に記載の内容に沿って、口座の登録をしてください。

#### 【配慮措置が適用される場合の計算方法】

例：1か月の医療費全体額が50,000円の場合

窓口負担割合1割のとき ①	5,000円
窓口負担割合2割のとき ②	10,000円
負担増 ③ (②-①)	5,000円
窓口負担増の上限 ④	3,000円
<b>払い戻し等 (③-④)</b>	<b>2,000円</b>

#### ご注意ください!

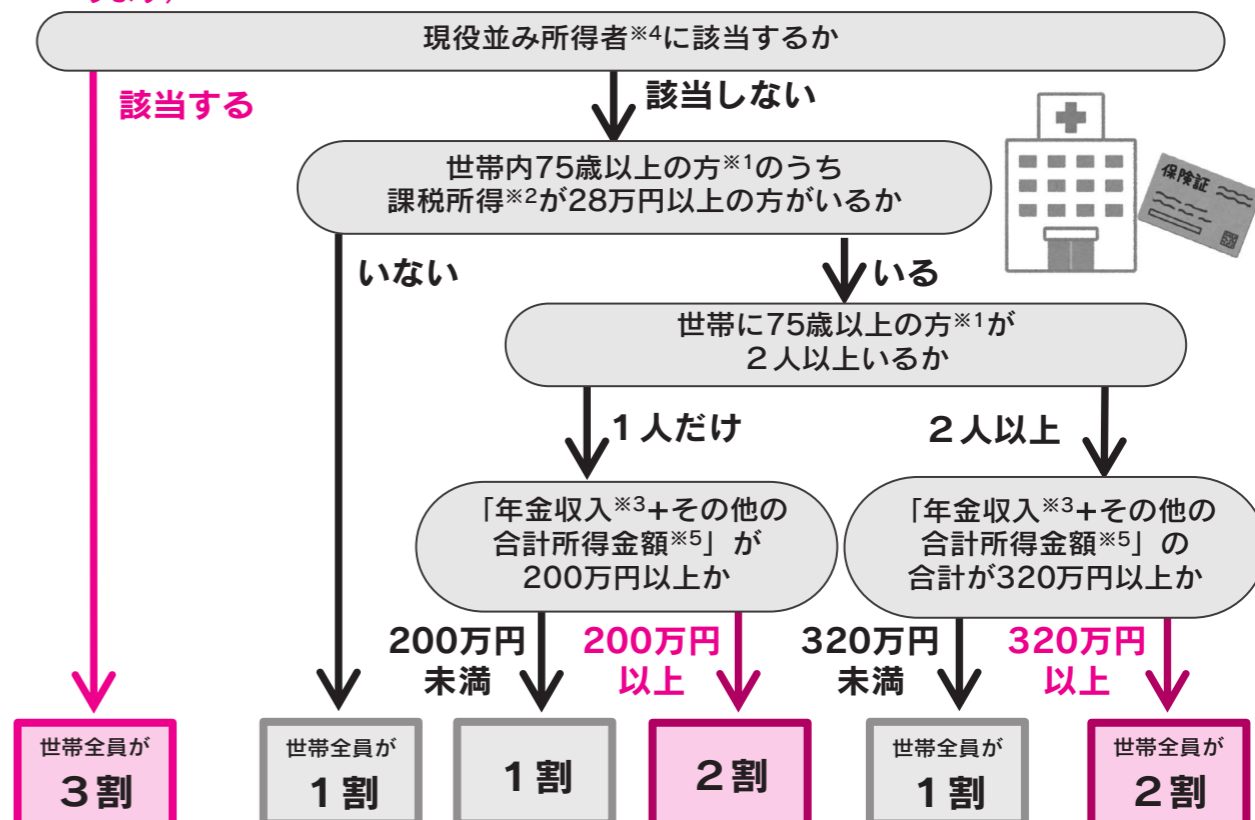
- 厚生労働省や地方自治体が、電話や訪問で口座情報登録をお願いすることや、キャッシュカード、通帳等をお預かりすることは**絶対にありません**。
- ATMの操作をお願いすることは**絶対にありません**。

#### 配慮措置

1か月5,000円の負担増を3,000円までに抑えます。

### 窓口負担割合2割の対象となるかどうかは主に以下の流れで判定します

- 世帯の窓口負担割合が2割の対象となるかどうかは、75歳以上の方<sup>※1</sup>の課税所得<sup>※2</sup>や年金収入<sup>※3</sup>をもとに、世帯単位で判定します。  
(2021年中の所得をもとに、2022年8月頃から判定が可能になり、9月頃に被保険者証を送ります)

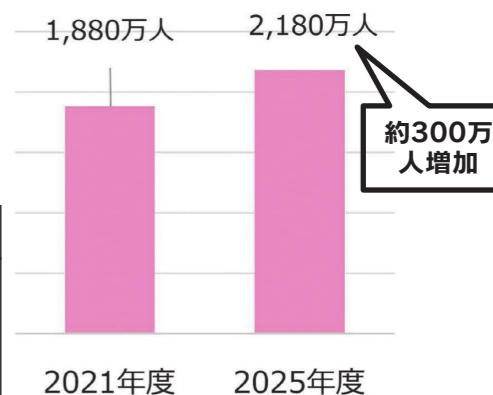


※1 後期高齢者医療の被保険者とは75歳以上の方(65~74歳で一定の障害の状態にあると広域連合から認定を受けた方を含む)  
 ※2 「課税所得」とは住民税納税通知書の「課税標準」の額(前年の収入から、給与所得控除や公的年金等控除等、所得控除(基礎控除や社会保険料控除等)等を差し引いた後の金額)です。  
 ※3 「年金収入」には遺族年金や障害年金は含まれません。  
 ※4 課税所得145万円以上で、医療費の窓口負担割合が3割の方。  
 ※5 「その他の合計所得金額」とは、事業収入や給与収入等から、必要経費や給与所得控除等を差し引いた後の金額のことです。

### 見直しの背景

- 2022年度以降、団塊の世代が75歳以上となり始め、医療費の増大が見込まれています。
- 後期高齢者の医療費のうち、窓口負担を除いて約4割は現役世代(子や孫)の負担(支援金)となっており、今後も拡大していく見通しとなっています。
- 今回の窓口負担割合の見直しは、現役世代の負担を抑え、国民皆保険を未来につないでいくためのものです。

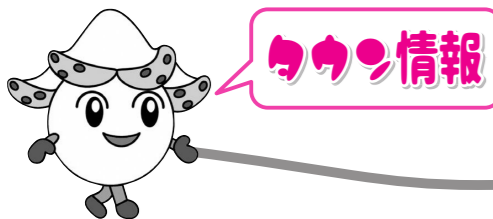
75歳以上人口の増加



#### 問い合わせ

- ・ 栃木県後期高齢者医療広域連合(028-627-6805)
- ・ 町住民課(45-1118)
- ・ 厚生労働省コールセンター(0120-002-719)
- ・ 不審な電話があったときは、最寄りの警察署や警察相談専用電話(#9110)、または消費生活センター(188)にお問い合わせください。





## 令和4年度国税専門官採用試験要綱

◆概要 国税局や税務署において、税のスペシャリストとして働く国税専門官（国家公務員）を募集します。

### ◆受験資格

- 1 平成4年4月2日～平成13年4月1日生まれの者
- 2 平成13年4月2日以降生まれの者で次に掲げる者

- (1) 大学（短期大学を除く。以下同じ。）を卒業した者及び令和5年3月までに大学を卒業する見込みの者
- (2) 人事院が（1）に掲げる者と同等の資格があると認める者

◆試験の程度 大学卒業程度

### ◆申込み方法等

◎【原則】インターネット申込み <人事院 採用情報NAVI>

○次のアドレスへアクセスし、説明に従って入力  
<http://www.jinji-shiken.go.jp/juken.html>

○受付期間

3月18日(金)9:00～4月4日(月)[受信有効]

【インターネット申込みができない場合】郵送又は持参

○提出先

希望する第1次試験地に対応する国税局又は沖縄国税事務所

○受付期間

3月18日(金)～3月22日(火)※通信日付印有効

### ◆試験日

第1次試験日 6月5日(日)

第2次試験日 7月4日(月)～7月15日(金)

のいずれか第1次試験合格通知書で指定する日時

### ◆試験地

第1次試験地 高崎市、さいたま市、新潟市、松本市ほか

第2次試験地 さいたま市ほか

### ◆合格者発表日

第1次試験合格者 6月28日(火)午前9時

最終合格者 8月16日(火)午前9時

### 《問い合わせ》

○インターネット申込みに関する問合せ

人事院人材局試験課

☎03-3581-5311 内線2332

9:00～17:00

(土・日曜日及び祝日等の休日は除く。)

○上記以外の問合せ

関東信越国税局人事第二課試験係

☎048-600-3111 内線2097

8:30～17:00

(土・日曜日及び祝日等の休日は除く。)

## 令和4年度法務省専門職員(人間科学)採用試験のお知らせ

人事院・法務省では、心理アセスメントにより、非行や犯罪に至った原因を分析する職員（矯正心理専門職）、改善更生のための専門的な指導を行う職員（法務教官）、再犯・再非行の防止と社会復帰のための支援を行う職員（保護観察官）の採用試験を下記のとおり実施いたします。

### ◆受験資格

1 矯正心理専門職

令和4年4月1日において21歳以上30歳未満の者

【21歳未満で大卒（見込み）の者は受験可】

2 法務教官または保護観察官

令和4年4月1日において21歳以上30歳未満の者

【21歳未満で大卒（見込み）、短大卒（見込み）の者は受験可】

3 法務教官（社会人）

令和4年4月1日において30歳以上40歳未満の者

詳しくは 法務省ホームページ

<http://www.moj.go.jp/>

### ◆試験日

第1次試験日(筆記試験) 6月5日(日)

### ◆申込受付期間

インターネット（原則として、インターネット申込みをご利用ください。）

3月18日(金)9:00～4月4日(月)まで

郵送又は持参（インターネット申込みができない場合のみ。）

3月18日(金)～3月22日(火)まで

### ◆詳細の照会先

法務省東京矯正管区 (☎048-600-1502)

## 国家公務員募集

人事院は令和4年度に次の国家公務員採用試験を行います。

### ◆総合職試験（院卒者試験、大卒程度試験）

受付期間 3月18日(金)～4月4日(月)

第1次試験日 4月24日(日)

### ◆一般職試験（大卒程度試験）

受付期間 3月18日(金)～4月4日(月)

第1次試験日 6月12日(日)

### ◆一般職試験（高卒者試験、社会人試験(係員級)）

受付期間 6月20日(月)～6月29日(水)

第1次試験日 9月4日(日)

※申し込みはインターネットにより行ってください。

<https://www.jinji.go.jp/saiyo/saiyo.html>

### 《問い合わせ》

人事院関東事務局 ☎048-740-2006

## 聞いて納得。備えて安心。 成年後見無料相談会のご案内

町では、司法書士による「成年後見制度」に関する無料相談会を行っています。どうぞお気軽にご相談ください！

◆日時 4月20日(水) 10:00～12:00

◆場所 玉生コミュニティセンター

※相談は無料です。事前の予約が必要となりますので下記にお電話ください。

《問い合わせ》町高齢者支援課 ☎47-5173

「成年後見制度」とは、認知症や知的障がいなどにより、自分ひとりでは契約や財産の管理などをすることが難しい方が自分らしく安心して暮らせるように、その方の権利を守り、法的に支援する制度です。成年後見制度には「法定後見制度」と「任意後見制度」があります。

### 法定後見制度

すでに認知症・知的障がい・精神障がい等により自分自身で法律行為を行うことが難しい場合に、家庭裁判所が適任と思われる援助者を選任する制度です。

### 任意後見制度

将来、自分自身で法律行為を行うことが難しくなったときに備えて、あらかじめ支援してほしいことや支援者を決めておく制度です。

## 令和4年度固定資産税の縦覧・閲覧のお知らせ

### (1) 土地・家屋価格等縦覧帳簿の縦覧

納税者が、自己の所有する土地・家屋の評価額のほか、町内のほかの土地・家屋の評価額を確認することができます。

■縦覧期間 4月1日(金)から5月2日(月)  
(土・日・祝日を除く) 8:30～17:15  
(12:00～13:00を除く)

■縦覧手数料 無料

■縦覧できる方 納税者及び同居の親族、納税管理人、納税者の代理人

■必要書類等 本人と確認できるもの(運転免許証等)納税者と確認できるもの(納税通知書又は課税明細書等)、代理人の場合委任状

■その他 コピーはできません

### (2) 固定資産課税台帳の閲覧

記載事項は納税通知書と一緒に送ります「課税明細書」と同じです。

■閲覧期間 平日(土・日・祝日を除く)8:30～17:15  
(12:00～13:00を除く)  
但し、4月1日(金)から5月2日(月)(土・日・祝日を除く)の期間は無料

■閲覧手数料 通常期間は有料

■閲覧できる方 納税義務者、借地・借家人、1月2日以降の所有者、固定資産を処分する権利を有する方及びそれぞれの代理人

■必要書類等 本人と確認できるもの(運転免許証等)借地・借家人の場合は契約書、1月2日以降の所有者の方は売買契約書等、固定資産を処分する権利を有する方は裁判所の選任書、代理人の方は委任状

■その他 コピーをする場合は有料です

《問い合わせ》町税務課 ☎45-1117

## 住宅用火災警報器の点検をしましょう！

塩谷広域行政組合火災予防条例により、すべての住宅に住宅用火災警報器の設置が義務付けられています。

火災から大切な家族や自分自身の命を守るためにも設置してください。



住宅用火災警報器は、  
10年を目安に交換を  
おすすめします！

古くなると電子部品の寿命や電池切れなどで、火災を感知しなくなることがあります。

### 定期的に作動確認し、家族で警報音を聞きましょう！

ボタンを押す、またはひもを引いて作動確認をします。

### 正常な場合は？

正常をお知らせするメッセージまたは火災警報音が鳴ります。



注) 警報音はメーカーや製品により異なります。

### 音が鳴らない場合は？

電池がきちんとセットされているか、ご確認ください。



それでも鳴らない場合は、「電池切れ」か「機器本体の故障」です。取扱説明書をご覧ください。

《問い合わせ》塩谷広域行政組合消防本部予防課

☎0287-40-1129





## 矢板市・塩谷町による高原山開き、開催決定！ 高原山を愛する会(仮称)の会員募集

1999～2002年に開催されていた1市3町(矢板市、塩谷町、藤原町、塩原町)による「高原山開き」。20年が経過しましたが、いよいよ2022年から矢板市、塩谷町にてボランティアにより改めて実施していくことになりました。1999～2002年の高原山開きに尽力された方々は高齢になりつつあります。このため、以前取組まれてきたノウハウや技術等を次世代に継承すべく、**高原山を愛する会(仮称)**を新たに立上げ、そのボランティア会員を募集いたします！

「高原山開き」は登山者の動向チェックや受付、準備、広報、企画、登山道メンテナンスなど様々な役割がありますので、ボランティアをやったことがない方も積極的に応募いただければと思います。

### ◆活動内容(予定)

- ・運営会議
- ・高原山開きの準備
- ・高原山開きの開催
- ・高原山登山道の整備
- ・その他(運営会議により今後決めていく)



←テーピング



▶高原山開き(2018年)



←登山道整備(2021年)

◆**申込先**(なるべくメールorショートメールをお願いします)  
ふるさと高原山を愛する集い実行委員会 事務局長  
くまの木里山応援団 団長 市川 貴大  
E-mail [inkyodoctor@yahoo.ne.jp](mailto:inkyodoctor@yahoo.ne.jp)  
携帯 070-5468-1114(平日の日中は出られません)  
facebook messenger  
<https://www.facebook.com/takahiro.ichikawa.547/>

## 令和4年度第1回危険物取扱者試験

- ◆**試験の種類** 甲種・乙種(第1類～第6類)・丙種
- ◆**試験日** 6月5日(日) 9:30開始
- ◆**試験会場**  
作新学院高等学校(宇都宮市一の沢1-1-41)  
白鷗大学足利高等学校(足利市伊勢南町3-2)  
白鷗大学大行寺キャンパス(小山市大行寺1117)  
栃木県立栃木工業高等学校(栃木市岩出町129)  
栃木県立那須清峰高等学校(那須塩原市下永田6-4)  
栃木県立真岡工業高等学校(真岡市寺久保1-2-9)
- ◆**試験手数料** 甲種 6,600円  
乙種 4,600円  
丙種 3,700円
- ◆**書面申請** 4月4日(月)～4月15日(金)  
9:00～17:00(土・日曜・祝日を除く。)  
(一財)消防試験研究センター栃木県支部、又は県内の消防局及び各消防本部
- ◆**電子申請**  
インターネットによる受験申請ができます。  
詳細については、(一財)消防試験研究センターのホームページ(<http://www.shoubo-shiken.or.jp>)をご覧ください。  
《問い合わせ》塩谷広域行政組合消防本部予防課  
☎0287-40-1129

## エコパークしおや 再生品の提供事業を実施します

物を大切に長く使い続ける気持ちと、ごみの減量化を推進するため、搬入されたごみのうち、キズや汚れがほとんど無いもの、わずかなキズがあってもまだ使用できるものを再生品として展示し、希望者に無料で提供する事業を行います。

詳細については、ホームページをご覧ください。  
管理事務所までお問い合わせください。

### ◆申込対象者

18歳以上で矢板市、さくら市、塩谷町、高根沢町に在住の方

### ◆申込期間

3月23日(水)まで  
9:00～16:30  
(12:00～13:00及び土日祝日は除きます。)

### ◆申込方法

エコパークしおや管理事務所にお越しいただき、申込用紙に必要事項を記入の上、御提出ください。  
(電話、郵送、代理での申し込みはできません。)  
※申込者が多数の場合は抽選を行います。  
※次回は5月を予定しています。

### 《問い合わせ》

塩谷広域行政組合 エコパークしおや管理事務所  
矢板市安沢3640番地 ☎0287-53-7370  
ホームページ <https://shioya-ecopark.ekankyo21.com/>

## 水道料金の支払いの猶予について

水道料金のお支払いが困難な場合、支払いの猶予などの相談に応じますのでご連絡ください。

《問い合わせ》町建設水道課 ☎45-2214

## 軽自動車の手続きはすみやかにいきましょう！

軽自動車税(種別割)は、毎年4月1日現在に所有している方に課税されます。4月2日以降に廃車や名義変更の手続きをしたものは、その年度分の税金は課税となります。手続きを予定している方は早めに行ってください。

また、所有していることに基づいて課税される税金です。公道を走らない車両でも、ナンバープレートの交付申請と税申告が必要です。取得されたらすみやかに申告してください。

車種によって手続き先が異なります。必要な書類等については、下記の申告場所に直接お問い合わせください。

車種	申告場所
原動機付自転車(125cc以下) 小型特殊自動車(農耕用等) ミニカー ※「塩谷町」ナンバーのもの	塩谷町役場 税務課 (☎45-1117)
三輪以上の軽自動車	軽自動車検査協会 栃木事務所 (☎050-3816-3107)
二輪の軽自動車 二輪の小型自動車 (125ccを超えるもの)	関東運輸局 栃木運輸支局 (☎050-5540-2019)

《問い合わせ》町税務課 ☎45-1117

## 4月1日から成年年齢が18歳にかかります！

民法が改正され、4月1日から成人となる年齢が20歳から18歳に引き下げられます。  
(令和4年4月1日に18歳、19歳の方はその日に新成人となります。)

それに伴い、役場での手続き等で変更となる点があります。

- 詳細については各担当にお問い合わせください。
- 婚姻可能年齢が男女とも18歳になり、父母の同意が不要になります。
- 10年用パスポートの取得が18歳から可能になります。
- 18歳からマイナンバーカードの有効期限が10年になります。  
町住民課 ☎45-1118
- 町民税が18歳(成年になったとき)から課されるようになります。  
町税務課 ☎45-1117
- 成人式は名称を変え「はたちの集い」として行います。  
対象年齢:当該年度に20歳を迎える者。  
町生涯学習課 ☎48-7503

### 役場の手続き以外でも変わることがあります！

- 18歳になったらできるようになること
- 親の同意がなくても契約ができるようになる。  
・携帯電話を契約する、クレジットカードを作る、一人暮らしの部屋をかりる 他
- 注) 今までどおり20歳にならないとできないこと
- 飲酒、喫煙。
- 競馬、競輪、オートレース、競艇の投票券(馬券等)を買う。

## 第16回 塩谷郡市医師会市町公開講座 「新型コロナウイルス感染症について知ろう」

塩谷郡市医師会では、地域の皆さんに健康な生活を送っていただけるように、毎年テーマを変えて市民公開講座を開催してきました。残念ながら2020年度はコロナ禍で開催することができませんでした。今年度も新型コロナウイルスが続いているため、市民公開講座をYoutubeで配信することにしました。今年のテーマは「新型コロナウイルス感染症」です。

講演は2部に分かれており、第1部は本医師会顧問の岡一雄先生による「スペイン・インフルエンザと新型コロナウイルス感染症」、第2部はメディアでも大活躍のインターパーク倉持呼吸器内科の倉持仁先生による「新型コロナウイルス感染症の現状と対策について」です。

お手持ちのスマートフォンでQRコードを読み取れば簡単に視聴できますので、是非ご視聴ください。

※配信日から1か月程度は視聴できる予定です。




第16回 塩谷郡市医師会 市民公開講座プログラム  
令和4年 3/17(火) 12:00  
Youtubeより配信  
第一部講演 ス페인・インフルエンザと新型コロナウイルス感染症  
第二部講演 現状と対策について  
視聴方法: QRコードより視聴ページへお進みください  
パソコンから: <http://www.tochigi-med.or.jp/shioya/>  
講師: 岡一雄(塩谷郡市医師会顧問)、倉持仁(インターパーク倉持呼吸器内科 院長)



# 今、学校では…

塩谷町学力向上推進委員会



塩谷町内の小・中学校の取組を地域の方々に知っていただくために掲載しています。

**テーマ：学び合い「つながる・つなげる・まるくなる」(主体的・対話的で深い学び)**  
**～みんなで考え みんなで分かる みんなが分かる 授業を目指して～**

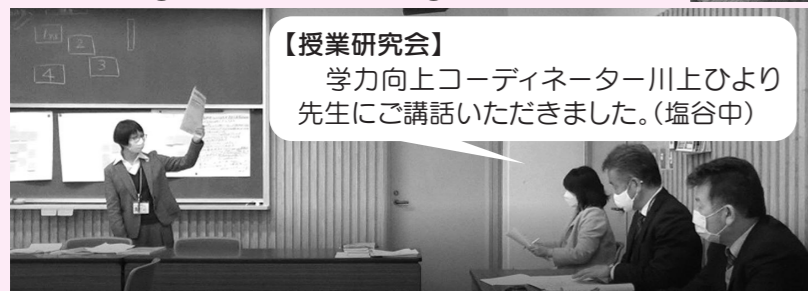
## 各校、日々の授業、授業研究会で、授業改善に努めました。

### 【研究授業・授業研究会】

- 5月 ①船生小研究授業 ②塩谷中研究授業
- 6月 ③玉生小研究授業
- 7月 ④大宮小研究授業
- 11月 ⑤塩谷中研究授業
- 1月 ⑥玉生小研究授業 ⑦塩谷中研究授業
- 2月 ⑧船生小研究授業 ⑨大宮小研究授業



**【研究授業】**  
 感染対策のため、アクリル板を設置して、話し合っています。(玉生小5年)



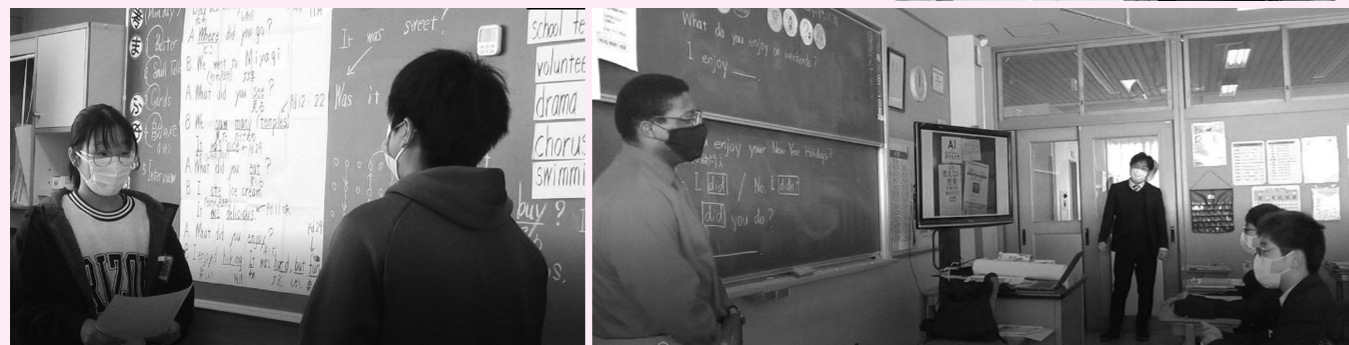
**【授業研究会】**  
 学力向上コーディネーター川上ひより先生にご講話いただきました。(塩谷中)

**【日々の授業】**  
 普段からICTを活用して活発に話し合いをしています。(船生小2年)



### 【小中連携授業】

1月に、塩谷中(1年1組・1年2組・1年3組)、船生小(6年)、玉生小(6年)、大宮小(6年)で実施しました。



栃木県学力向上コーディネーターの川上ひより先生と、東京家政大学教授の石田淳一先生、宇都宮大学准教授の和井内良樹先生にご指導をいただきながら、研究授業、授業研究会を実施し、教師の指導力向上と子どもたちの学力向上を図りました。

また、小学校5・6年生外国語の教科化に伴い、小中学校の外国語の授業を互いに参観し連携も図ることができました。

今年度は、新型コロナウイルス感染症拡大の影響により、オンライン会議システムを用いて、研究授業や授業研究会を行ったことで、各校から多くの教職員が研修に参加することができました。

## コロナ対策のつもりが過剰な反応になっていませんか？【法務省】

「気づこう、変えよう、そのひとつ。」啓発動画

STOP！コロナ差別 <差別が生まれる瞬間 ①近所>編 [検索](#)

STOP！コロナ差別 <差別が生まれる瞬間 ②学校>編 [検索](#)

# 子どもの知的好奇心を高めましょう!!

学校では、各教科等の特質に応じた「見方・考え方」を働かせながら、知識を相互に関連付けてより深く理解したり、情報を精査して考えを形成したり、問題を見いだして解決策を考えたり、思いや考えを基に創造したりすることに向かう過程を重視した学習の充実を図ってきました。

そのためには、子ども達の知的好奇心を高めるような環境をつくる必要があります。  
**【ベネッセ教育情報サイト(2020/8/20)より一部抜粋】**

子どもが親に、「何で？」と聞いてくるのは興味を示し疑問に感じているときです。子どもが知りたいと思った事に関して、すぐに答えを教えてしまうよりも「一緒に調べてみようか」と声を掛けた方が、子どもはやる気になるでしょう。子どもに自分だけで調べさせると、うまく調べられず、途中で投げ出してしまう可能性があるため、まずは親子で一緒にやってみるのがおすすめです。一緒にやると、子どもの心の中に楽しいという気持ちが湧いてきます。

子どもは調べ方があまりよくわからず、ちょっと面倒だと感じるかもしれません。そんなときは、保護者からの「一緒にやってみよう」の一言で、子どもの心に火がつくこともあります。

子どもの興味を引き出すためには、保護者が先に答えを教えるのではなく、親子で共に考え、共に答えを導き出すという経験が重要です。

子どもの能力は声掛けで変わる？知的好奇心を引き出す方法 [検索](#)

修学旅行はどこへ行くの？  
 地図のどのあたりかな？  
 3人で2回食べたいから、何等分すればいいのかな？  
 3人分だね。同じ量ずつつけてね。  
 どちらのお肉がお買い得かしら？  
 学校で学習してるの？すごいなあ。お父さんたちにも教えて。  
 スノーボードの平野選手。誰よりも努力していたって聞いたよ。  
 冬季オリンピックで感動した選手は？

## ちょこっと脳トレ！ ジャマイカ (増田屋コーポレーション)



- 【遊び方】**
- ①黒いサイコロ2個の合計を目標数とします。
  - ②白いサイコロ5個の数字を加減乗除(+-x÷)して目標数になるような計算式をつくります。
  - ③それぞれの白いサイコロは一度しか使えません。

注：実物は、サイコロの目は動くようになっています。黒のサイコロの合計が66、白いサイコロの数字が1・1・1・1・1など、数字によっては計算式が成り立たない場合もあります。

何人かで取り組むとより楽しむことができます。出るサイコロの目によって、複数の計算式ができる場合がありますので、お互いの考え方を紹介してみましょう。



# WALKING 地域おこし協力隊 第22回

## 近藤良亮の！ウォーキングのまちづくり



2月20日に第105回 日本選手権20km競歩に出場して参りました。

結果としては1時間21分59秒で第8位入賞。

目標は1時間20分台、6位以内だったので少し物足りない結果でしたが、自分の出せる力は出せたと思います。

いよいよ今年は栃木国体の年です。

栃木県民として、塩谷町民としてスポーツに包まれる1年になると思います。

是非、皆さんとスポーツに満ちた1年になればと思います。



# 地域おこし協力隊 最終回

## 大塚の“発掘しおや”



▲先日のradioベリーの収録にて。皆様本当にどうもありがとうございました！

こんにちは、地域おこし協力隊の大塚です。わあ、早かった！令和元年6月号から掲載していただいた私の広報への投稿も今回で終了となります。今月もよろしくお願いいたします。

3年前には想像もつかなかったほど多くの方のお陰で協力隊活動を乗り越えることができました。時には何人もの方にご迷惑をお掛けしました。ご厚意を受けたのにご恩返しできていないままの方も少なくありません。至らなかつた点や反省点が山のようにあります。起業後も自分なりに励み、少しでも経済活動や環境改善の向上に努めることで徐々にご恩返しできればと思います。

実は、日頃気になっていたことがありました。観光客や移住者が自分たちの町に来ると、つい「よくこんなところに来てくれたね」と言ってしまうことがありませんか？かく言う私も同じです。皆さんのお気持ちはとってもよくわかります。

生き物として過ごす本当の豊かな時間は田舎暮らしにあると思います。都会の人があまりに自然を珍しがるようになってしまったので、都会と田舎との間に歴然とした「自然格差」が付いてしまったと最近よく感じます。どうぞ皆さん、私たちの地域に心の底から自信を持って過ごしていきましょう。

塩谷町だけでなく全国の地域おこし協力隊は「地域の人にはイキイキして欲しい」と思っています。こんな田舎のどこがいいんだろう？の「こんな」の部分がちょっと悲しかったりします。こんな、とってしまう人たちに働きかけ、気持ちに火をつけ、地域における皆さんのやる気や行動力に繋げる。私にはできませんでしたが、本当は地域おこし協力隊の役割はそこにあるのではないかと考えています。

そうして、私たちの地域はこんなにスゴいんだよ！住んでいて楽しいよ！という意識や体験をみんなで共有する。自分たちの地域に自信を持って生活できることが日々の活力にもなるのではないのでしょうか。

移住者がこの地に住み続けるということは、その地域の人たちと共に生きていく覚悟を決めることだと考えています。私も結局は「引越してきた人」の立ち位置にいて、純粋な塩谷出身にはなれません。でも、「ここで、ともに。」という意識で今後も塩谷町の生活を続けて参ります。(塩谷米おむすびをメインにお出する飲食店は6月あたりの開店目標で準備を進めています。)

最後になりましたが、このように拙い私をご指導、ご鞭撻、お見守りくださいまして、どうもありがとうございました。改めて心よりお礼申し上げます。今後とも、塩谷町地域おこし協力隊をどうぞよろしくお願い申し上げます。大塚 元子



# 完成!! 芦場駅のジオラマ製作

芦場新田区が取り組んでいた駅舎のジオラマ製作が、6ヶ月間の製作期間を経て、道の駅湧水の郷しおやでお披露目されました。当時の風景を再現して広く町民に知ってもらい、地域の歴史学習の糧にしてもらえれば、という思いで始まったこの取組。ジオラマの構図は素案を作っては、当時を知る方々の意見を聞きながら微調整を続けてきました。そして、実際の製作は区の育成会とも連携して、下は6歳、上は80歳までが関わる地域の3世代交流の場となりました。この取組の中心を担った芦場新田区長の井澤晴雄さんは、「小さい子には絵具の色塗り、大きい子には砂利敷き等をしてもらいました。コロナ禍で地域の活動が制限されるなかで、育成会としても最高の取組ができたと思っています。」と目を細めました。展示の終了時期はまだ決まっていないということです。道の駅にお越しの際には是非、この芦場新田区のみなさんの力作もご覧になってください。

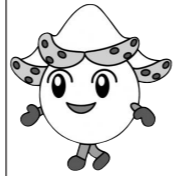


芦場新田自治会育成会



芦場新田自治会育成会

## ユリピー新聞



今月も「ユリピー新聞」ではホットニュースをお届け！芦場新田自治会と育成会で製作したジオラマと一緒に、塩谷町の歴史に触れてみてください。

### 塩谷町防災行政情報配信サービスをご利用ください。

町から発信される防災情報等について、音声専用別受信機の他、スマートフォン専用アプリ「@infoCanal」への配信をしています。

右記のコードからダウンロードしてご利用ください。



Android用



iOS用

### 新庁舎ニュース

2月26日、新庁舎の起工式が建設地である旧玉生中学校跡地で行われました。起工式には見形町長をはじめ関係者等およそ30名が出席し、工事の安全を祈願しました。



新庁舎建設地 (2月27日現在)

### 町民のうごき (総人口)

※住民基本台帳総人口		前月比	
世帯数	4,032世帯	-	4戸
人口	10,523人	-	28人
(内) 男	5,241人	-	10人
女	5,282人	-	18人

(令和4年3月1日現在)

出生	1人	死亡	19人
転入等	17人	転出等	27人

### 交通・消防ニュース

3月

○交通事故(人身事故)発生	1(1)件
死亡者	0(0)人
けが人	1(1)人
○火災発生	2(2)件
建物	0(0)件
その他	2(2)件
○救急車出動(交通事故)	54(113)件
(急病/その他)	2(4)件
	52(109)件

※出動件数には不搬送件数を含む  
( )内は1月からの累計  
(矢板警察署・塩谷消防署)3月1日現在のデータです。

### 防災行政無線自動再生サービス ☎45-2655

※放送内容を電話で聞くことができます

### 火災情報テレホンサービス ☎23-2119

※最新の火災発生情報を音声で聞くことができます

### 水曜日は19:00まで下記業務を行っております

税務課 ☎45-1117	・税金に関する相談 ・税に係る証明書等の発行
住民課 ☎45-1118	・住民票、印鑑証明書の発行 ・戸籍届出の受付
保健福祉課 ☎45-1119	・各申請の受付
高齢者支援課 ☎47-5173	・各申請の受付
会計課 ☎45-1116	・町税等の受領
建設水道課 ☎45-2214	・水道料金の納付相談

※上記以外の業務は、通常の業務時間(8:30~17:15)にご来庁ください。詳しくは担当窓口にご確認ください。

## 町民文芸

### 俳句の窓

・石尊会の皆さん

歳一つ重ね祝う老いの春  
北風や身ども構えに衣剥ぐ  
蜜柑山平家の海を眺めをり  
白障子越しに読経の声高く  
朝日受け雪の男体燃えており  
山門と繋ぐ参道初明り

孝子郎  
多 蕾  
哲 郎子  
西 棟  
なか女  
丁 束

・ユリピー俳句

玄關の前に二株福寿草  
いつの間に消えてしまひし寒の月  
疎なるバス乗り継ぎて頬被  
穏やかや流るるやうに春の雲  
蠟梅のかほり仄かに昼さがり  
ぞうに煮て母の味付けあと一歩  
踏み付けにされしまま咲くたんぼぼは  
気合い入れ一刀両断かぼちや切る  
畦焼きの匂ひ残る今朝の土手

沼尾 重徳  
沼尾 志朗  
小野田 薫  
手塚美喜夫  
平石 義昭  
金井 佳子  
廻谷 ケイ  
廻谷 ケイ  
廻谷 ケイ

### 短歌の窓

・陽干会の皆さん

凍てし風は時折り小雪運び来る  
「一番寒いなね」今朝の挨拶

大島 洋子

青空に映ゆる蠟梅香りたち  
鳥らは蜜を吸いて轉る

湯沢江美子

病苦より解き放たるる心地して  
五年の節目を沁み沁みとあり

五月女洋子

明日朝はマイナス九度の予報あり  
給湯の栓ゆるめて眠る

赤羽 和雄

山の陽は里のはずれの川渡る  
金泥のごと波を染めつつ

斎藤 芳子

山芋の葉はことごとく枯れ落ちて  
透きし木立に光が滑べる

柿沼千代子

新蕎麦の熾はちぎれんばかりなり  
男体廬に真向う道の駅

渡辺美代子



# 塩谷町マイバッグデザイン画コンテストの表彰式が行われました!

栃木県と県内各市町で進める「森里川湖プラごみゼロ宣言」の一環として、マイバッグの利用を拡大するために、町内小中学校を対象に「自分で持って買い物に出かけたくなるマイバッグ」をテーマに、デザイン画を募集し、小学生下学年の部、小学生上学年の部、中学生の部それぞれの最優秀賞の表彰式が、令和4年2月8日(火)、町役場において行われました。

中学生の部最優秀賞の塩谷中1年 松本恵実さんは、「自分が描いたデザインの絵がバッグになるのはなかなかないことなので嬉しいです」と喜びを表し、小学校上学年の部最優秀賞の玉生小5年 君島里央さんも「私も、こうして自分の絵がマイバッグになるのは嬉しい」と、笑顔で話して下さいました。小学校下学年の部最優秀賞の玉生小3年 和氣寿佳さんも、高原山をモチーフにデザインした絵がプリントされたマイバッグが完成し、大変嬉しそうでした。



▲左より、塩谷中 松本恵実さん、玉生小 君島里央さん 玉生小 和氣寿佳さん 見形町長



▲自分がデザインしたマイバッグを手に、喜びもひとしおです!

(※表彰式は新型コロナウイルス感染予防を徹底して行いました。写真撮影時のみマスクを外しております)

道の駅湧水の郷しおやと上平ポケットパークにて、1つ500円で販売しております。  
数量限定ですので、お求めの際は、お早めどうぞ★

応募された皆様、ありがとうございました。 入賞された皆様、おめでとうございます。

## 小学校下学年の部

### 最優秀賞

玉生小3年 和氣 寿佳さん

### 優秀賞

玉生小2年 和氣 蒼結さん

### 第3位

大宮小3年 杉山奈々心さん

## 小学校上学年の部

### 最優秀賞

玉生小5年 君島 里央さん

### 優秀賞

玉生小4年 大島 沙耶さん

### 第3位

玉生小5年 高橋 久奈さん

## 中学生の部

### 最優秀賞

塩谷中1年 松本 恵実さん

### 優秀賞

塩谷中1年 杉山 陶子さん

### 第3位

塩谷中3年 大島 一季さん



防災配信メールサービス  
※空メールを送信して登録

令和4年3月号

令和4年3月10日発行

編集 塩谷町企画調整課 ☎0287-45-1112

Eメールkikaku@town.shioya.tochigi.jp

印刷 株式会社ダイサン

納税は便利な  
口座振替で!

口座振替(自動振込み)をご利用すると安心、便利です!