

令和3年1月7日(木)

四国地方整備局土佐国道事務所

高知東部自動車道 国道55号 高知南国道路 全線開通

高知自動車道～高知南IC間が
令和3年2月27日(土曜日)に開通します。

国土交通省土佐国道事務所が平成2年度より事業を進めてきました国道55号高知南国道路のうち高知自動車道～高知南IC間(延長6.2km)が開通し、高知南国道路の全線開通となります。



<開通による主な効果>

効果① 周辺道路の渋滞緩和及び移動時間の短縮

効果② 周辺道路の安全性の確保・向上

効果③ 三次救急医療機関への速達性向上による救急搬送の支援

効果④ 緊急輸送ネットワークの強化及び防災機能の向上

効果⑤ 企業立地の促進による地域経済の活性化を支援

効果⑥ 広域観光ルートの形成による交流人口の拡大

参考 物流の効率化によりコロナ禍における地域経済を下支え

土佐国道事務所ホームページ <http://www.skr.mlit.go.jp/tosakoku/>

Twitter 情報 https://twitter.com/mlit_tosa/



ホームページ



Twitter

本施策は、四国圏広域地方計画【No.1 南海トラフ地震を始めとする大規模自然災害等への「支国」防災力向上プロジェクト】及び【No.3 美しい自然とおもてなしの心による「視国」観光活性化プロジェクト】の取組に該当します。

お問い合わせ先 (〇主な問い合わせ先)

国土交通省 四国地方整備局 土佐国道事務所 TEL 088-884-0359 (代表)

副所長(改築) 山崎 太志 (内線204)

〇工務課長 山本 恭二 (内線411)

国道55号 高知南国道路の概要

- 国道55号高知南国道路は、高規格幹線道路網を構成する自動車専用道路として整備される高知東部自動車道の一部であり、四国横断自動車道及び阿南安芸自動車道と一体的に機能することにより、「**四国8の字ネットワーク**」を形成します。
- 今回の全線開通により、**高速道路・港・空港を繋ぐ高速ネットワークが形成され、利便性や安全性の向上が図れます。**

〈位置図〉



国道55号
高知南国道路

四国8の字
ネットワーク延伸
整備率73%

〈平面図〉



凡例

高知東部自動車道	今回開通区間
	開通済区間
	未開通区間
その他	高速道路
	国道
	その他道路

〈事業概要〉

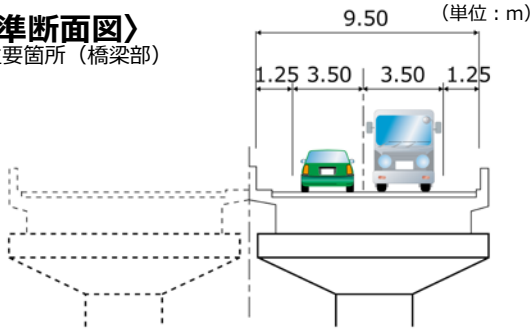
※整備率：R2.9時点

事業着手	平成2年度
区間	自) 高知県高知市一宮 至) 高知県南国市物部
延長	15.0km
構造規格	第1種第3級 ：自動車専用道路 設計速度：80km/h (4車線) 標準幅員 ：22.0m(10.5m)【土工部】 ：20.5m(9.5m)【橋梁部】
事業費	1,740億円

※標準幅員の()内は、暫定2車線開通時

〈標準断面図〉

◆主要箇所(橋梁部)



高知南国道路 開通区間（高知自動車道～高知南IC）の状況

〈位置図〉



②高知中央ICの状況



①高知IC付近の状況



③高知南ICの状況

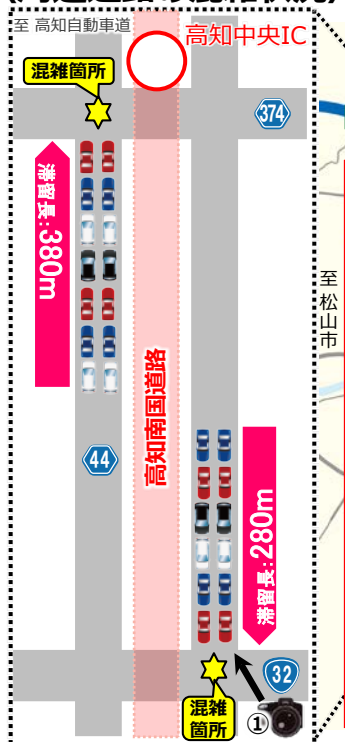


周辺道路の渋滞緩和及び移動時間の短縮

- 高知南国道路の周辺道路（国道32号・55号）では、**慢性的な渋滞が発生**していました。
- これまでの開通により、高知龍馬空港から高知市街地への**所要時間が短縮**するとともに、**周辺道路の交通混雑が緩和**しました。
- 今回の開通により**所要時間が更に短縮**され、**周辺道路の渋滞緩和が期待**されます。

【今回の開通による効果】 交通転換により周辺道路の交通混雑が緩和

〈周辺道路の混雑状況〉



〈高知南国道路の周辺道路の旅行速度及び交通混雑箇所〉



資料）ETC2.0プローブデータ（H30.9-11_平日_混雑時【7～8,17～18時台】）



資料）混雑状況調査（R2.11.12）【7～10,16～19時台】
※滞留長は各交差点の最大長を表示

【道路利用者の声】

高知南国道路の開通に期待すること。

- ・移動時間が短縮すると思う。（回答者の約8割）
- ・周辺道路の渋滞が緩和すると思う。（回答者の約6割）

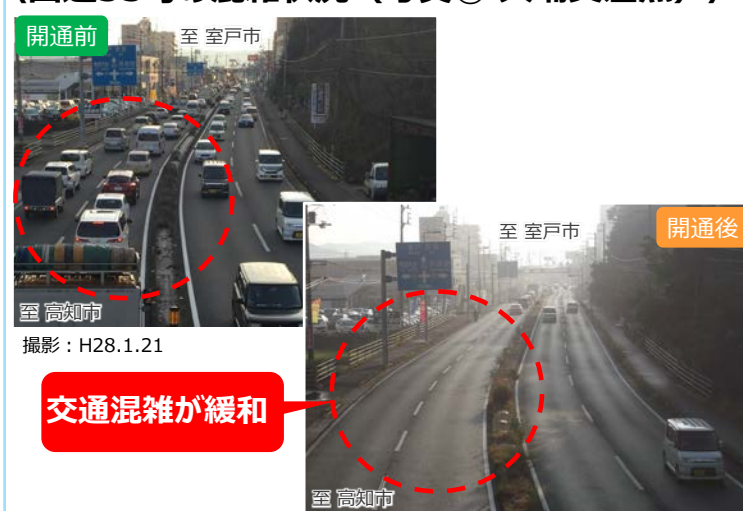


資料）Webアンケート調査（R2.9） 回答者500人

【これまでの開通による効果】

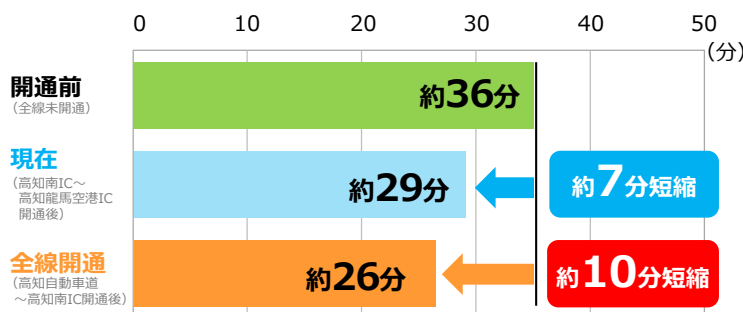
交通転換による所要時間短縮と交通混雑緩和

〈国道55号の混雑状況（写真② 大桶交差点）〉



交通混雑が緩和

〈高知駅～高知龍馬空港間の所要時間の変化〉



資料）開通前：H27全国道路・街路交通情勢調査（開通済区間の並行現道はH22全国道路・街路交通情勢調査） 混雑時平均旅行速度
現在：H27全国道路・街路交通情勢調査（なんごく南IC～高知龍馬空港IC間は民間プローブデータ（H28.9-11）） 混雑時平均旅行速度
全線開通：高知南国道路（高知自動車道～高知南IC）【規制速度（70km/h）】

- 高知南国道路の周辺道路（国道32号・55号）では、**交通量が多く交通事故が多発**していました。
- これまでに開通した区間の周辺道路（国道32号・55号）では、**交通の転換により交通事故が減少**しました。
- 今回開通する区間の周辺道路（県道44号）でも**交通の転換による交通事故の減少**が期待されます。

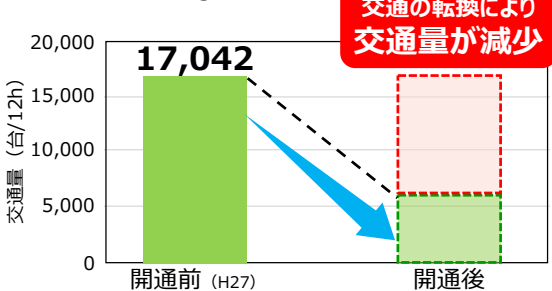
【今回の開通による効果】交通転換により周辺道路の交通事故が緩和

＜高知南国道路の周辺道路の死傷事故率＞

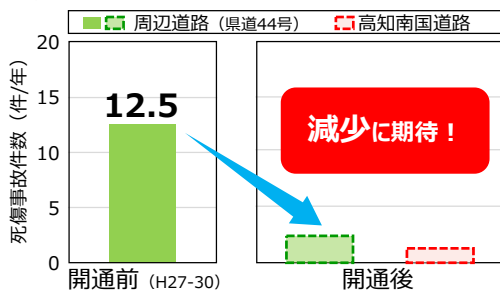


＜今回開通区間の交通量と死傷事故件数＞

▼交通量（断面①）

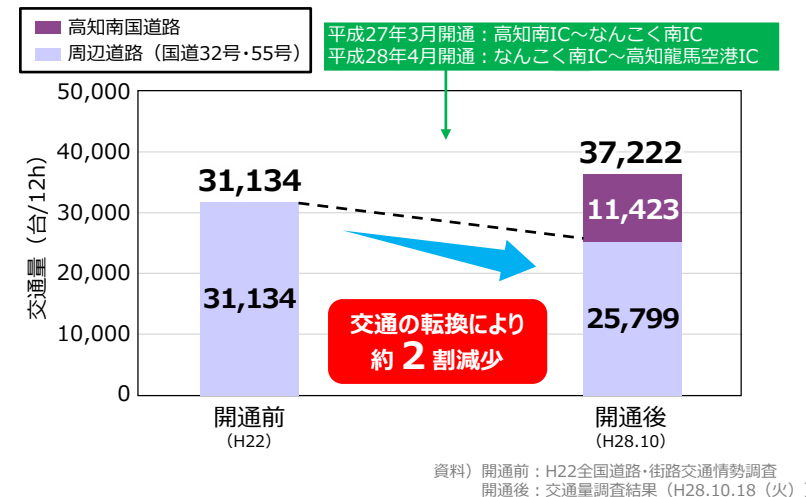


▼死傷事故件数

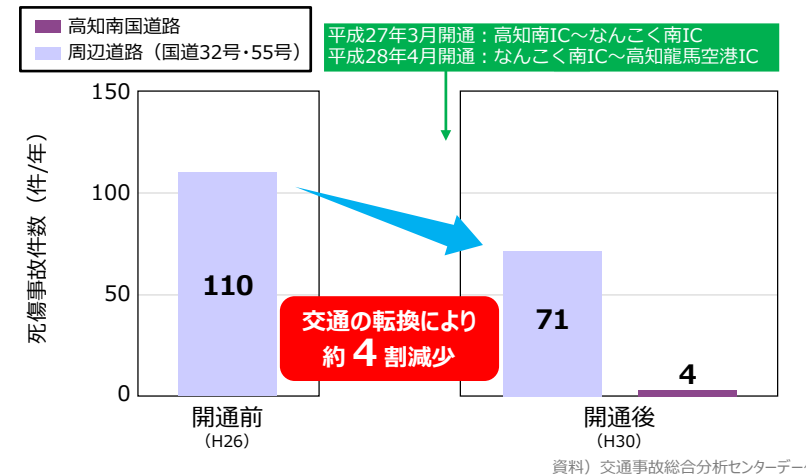


【これまでの開通による効果】交通転換により交通事故が減少

＜開通済区間の交通量の変化（断面②）＞



＜開通済区間の死傷事故件数の変化＞



- 高知東部自動車道に近接する三次救急医療機関である**高知医療センター**には、**高知県全域から救急患者が運ばれています**。
- これまでの開通により、高知医療センターへのアクセス性が向上され、東部地域における**60分圏域が拡大**しました。
- 今回の開通により、北部・西南部からのアクセス性も向上され、**搬送時間が短縮**するなど、**高知県全域の救急医療活動を支援**します。

【今回の開通による効果】速達性の向上により渋滞の影響を受けずに搬送が可能

〈高知県北部・西南部からの救急搬送〉



【消防関係者の声】

- ・開通区間に並行する現道（県道44号高知北環状線）では、度々渋滞が発生しています。また、道路状態が悪い箇所により車両が揺れることもあります。
- ・開通区間を利用することで、**搬送時間の短縮**や**傷病者への振動負担が軽減**すると思います。

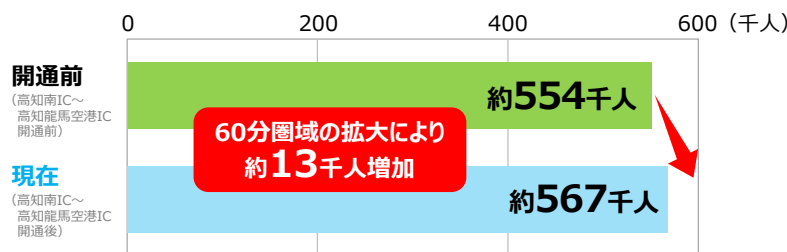


【これまでの開通による効果】高知医療センターへの速達圏域が拡大

〈高知医療センターへの60分圏域の変化〉



▼高知医療センターへ60分以内に到達できる人口



- 高知南国道路周辺は、**津波浸水予測区域内**であり、標高の低い地域では地盤の変動により、**長期にわたって浸水する恐れ**があります。
- これまでの開通した区間に**併設された緊急避難施設**により、津波発生時における**地域住民の方々の避難支援が可能**となりました。
- 今回の開通により、緊急時の進出路となる**高知自動車道、高知新港、高知龍馬空港**を津波等の影響を受けずに繋ぐ**緊急輸送道路が確保**されます。加えて、**新たに併設される緊急避難施設**により、**地域住民の安全性向上**に寄与します。

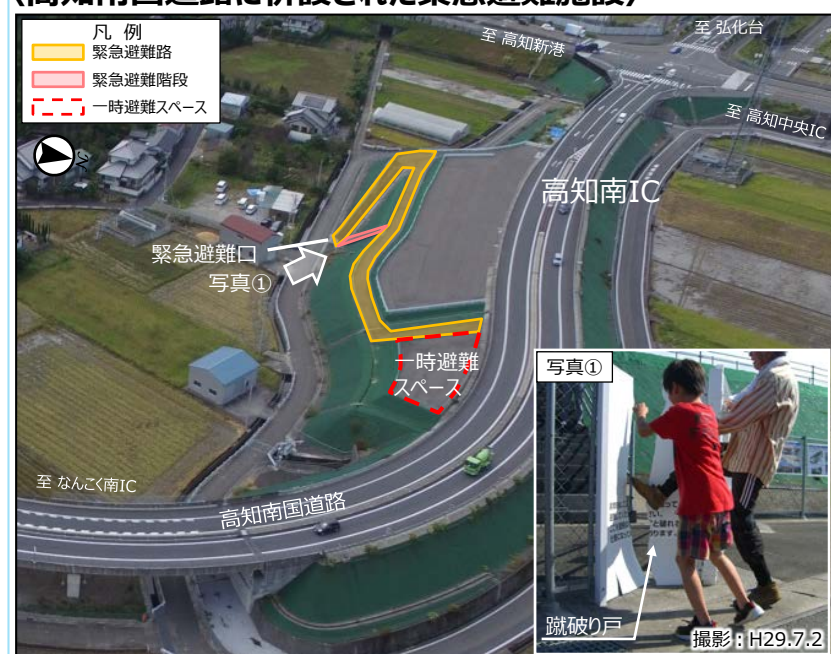
【今回の開通による効果】 緊急輸送道路の確保と地域住民の安全性向上

〈災害に強い道路の形成及び新たな緊急避難施設が併設〉



【これまでの開通による効果】 地域住民の避難を支援

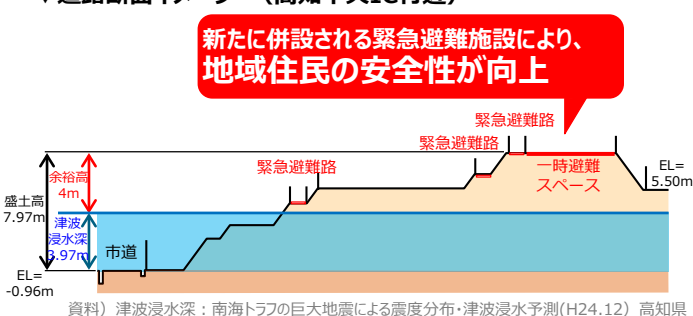
〈高知南国道路に併設された緊急避難施設〉



▼高知中央IC周辺拡大図（新たな緊急避難施設）



▼道路断面イメージ（高知中央IC付近）



▼道路断面イメージ（東孕地区緊急避難施設）



企業立地の促進による地域経済の活性化を支援

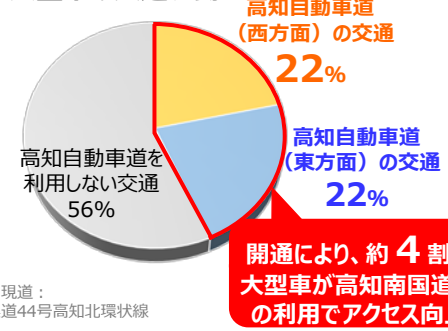
- **高知南国道路の周辺市**（高知市・南国市・香南市）は高知県の製造品出荷額の過半数を占め**県下の経済を支えている地域**です。
- これまでの開通による道路整備に伴うアクセス向上により、**企業立地件数が増加**しています。
- 今回の開通により、**産業団地・高知龍馬空港・高知新港と高知自動車道間のアクセス向上**に伴い**更なる企業立地が促進**されることで、**地域経済の活性化**が期待されます。

【今回の開通による効果】アクセス向上による更なる企業立地の促進より**地域経済が活性化** **【これまでの開通による効果】**アクセス向上により**企業立地件数が増加**

〈高知南国道路周辺の企業立地と産業団地計画〉



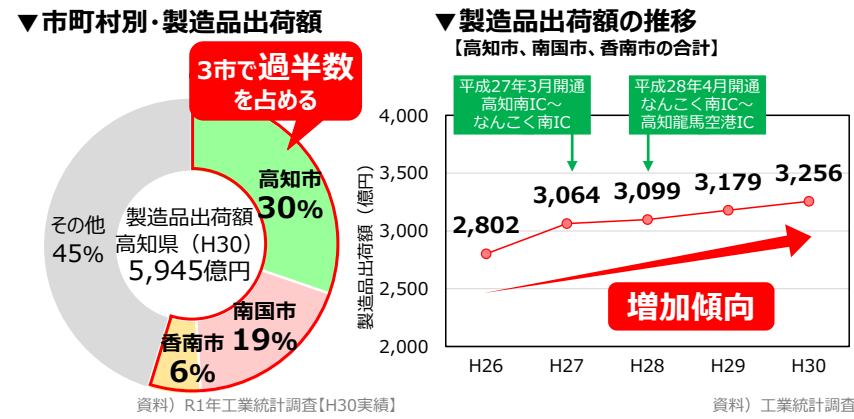
▼今回開通区間を並行する現道における大型車の交通流動



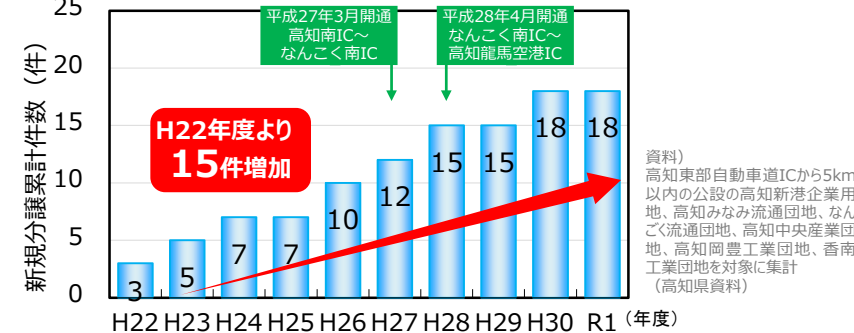
▼(仮称) 南国日章工業団地完成予想図



〈高知南国道路周辺市の製造品出荷額〉



〈高知南国道路周辺の産業団地内の企業立地件数の推移〉



【産業団地開発の関係者の声】

・高速道路へのアクセス性や高台などの立地環境から企業が進出しています。

・事業継続の観点からも、災害に強い高規格道路と産業団地が繋がっている立地条件は高付加価値であると思います。

※現道： 県道44号高知北環状線 資料) ETC2.0フローデータ (R2.1-6 (平日_半年間))

- 年間約300万人以上の方々が、**高知県全域に点在する主要観光施設に**来訪しています。
- これまでの開通により、**観光客利用が増加傾向の高知龍馬空港と高知市内のアクセスが向上し、高知市の観光客が増加**しています。
- 今回の開通により、「西南部と高知龍馬空港」、「東部と高知自動車道」が繋がることで**広域観光ルートを形成し、地域の様々な取組の支援や更なる交流人口の拡大が期待**されます。

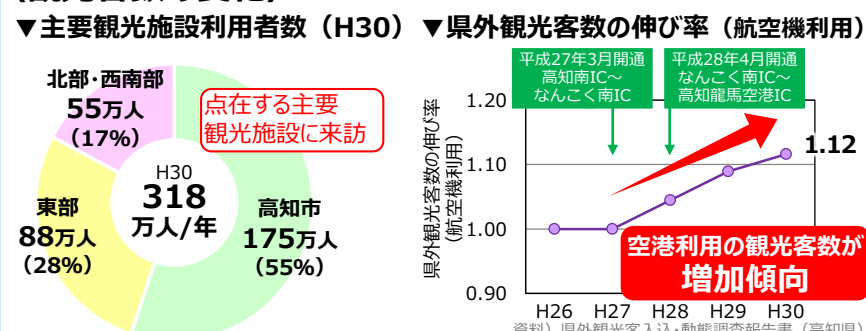
【今回の開通による効果】 広域観光ルートの形成による交流人口の拡大

＜高知県の広域観光ルートの形成＞

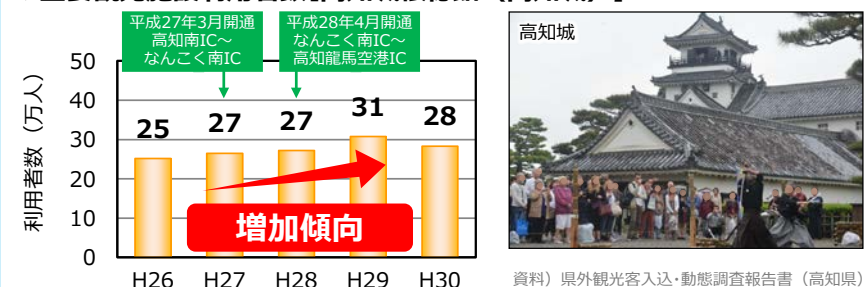


【これまでの開通による効果】 アクセス向上により観光客数が増加

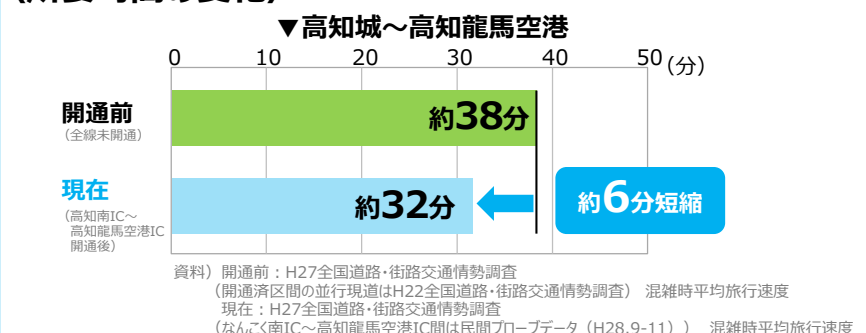
＜観光客数の変化＞



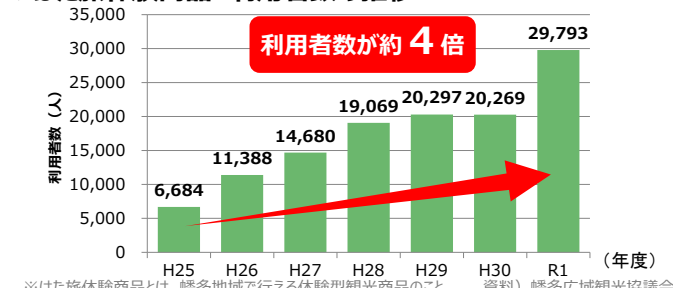
▼主要観光施設利用者数【高知城懐徳館（高知城）】



＜所要時間の変化＞



▼はた旅体験商品※利用者数の推移



【観光関係者の声】

・数多くの旅行プランを企画しており、これを支援して頂くためにも、観光産業の活性化に直結する**高規格幹線道路の整備を推進して頂きたいです。**



物流の効率化によりコロナ禍における地域経済を下支え

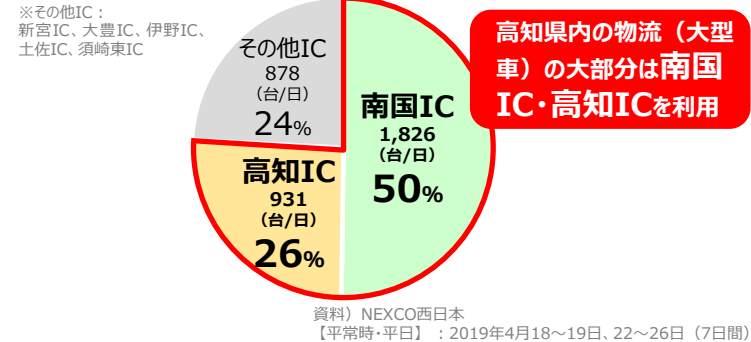
- 高知県内の物流（大型車）の大部分は南国IC、高知ICを利用しており、**コロナ禍においても小型車が6割減に対して、大型車は2割減程度と物流を維持**しています。
- コロナ禍において物流事業者は**感染リスク軽減として効率的な荷積み・運搬により労働時間短縮**を図っています。
- これまでの開通により、**ICへのアクセス性向上による時間短縮**によって**物流を支援**しています。
- 今回の開通により、**高知自動車道と産業団地が繋がること**で**更なる物流の効率化が図られ、地域経済を下支え**することが期待されます。

【開通による効果】 物流の効率化により**コロナ禍における地域経済を下支え**

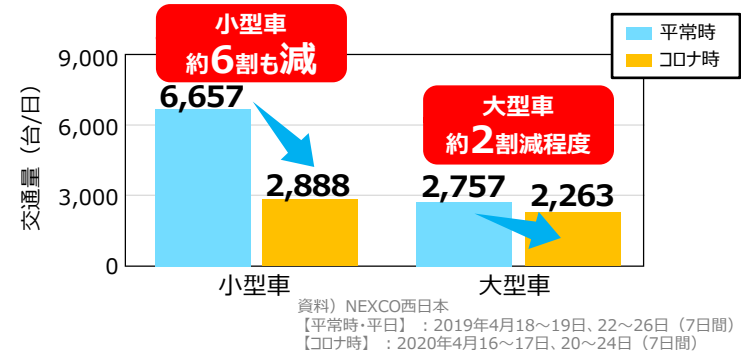
＜コロナ禍における物流＞



＜大型車の利用IC（高知自動車道）＞



＜平常時とコロナ時の南国IC・高知IC出入・交通量＞



【物流事業者の声】

- ・コロナ禍では感染リスク軽減のため運搬業務の時間短縮、マスクの着用や手洗い等を徹底していました。
- ・労働時間の短縮により効率的な荷積み・運搬が求められる中、高規格道路を利用することで、時間短縮が図られ非常に助かりました。

