

新得

しんとく

北海道十勝

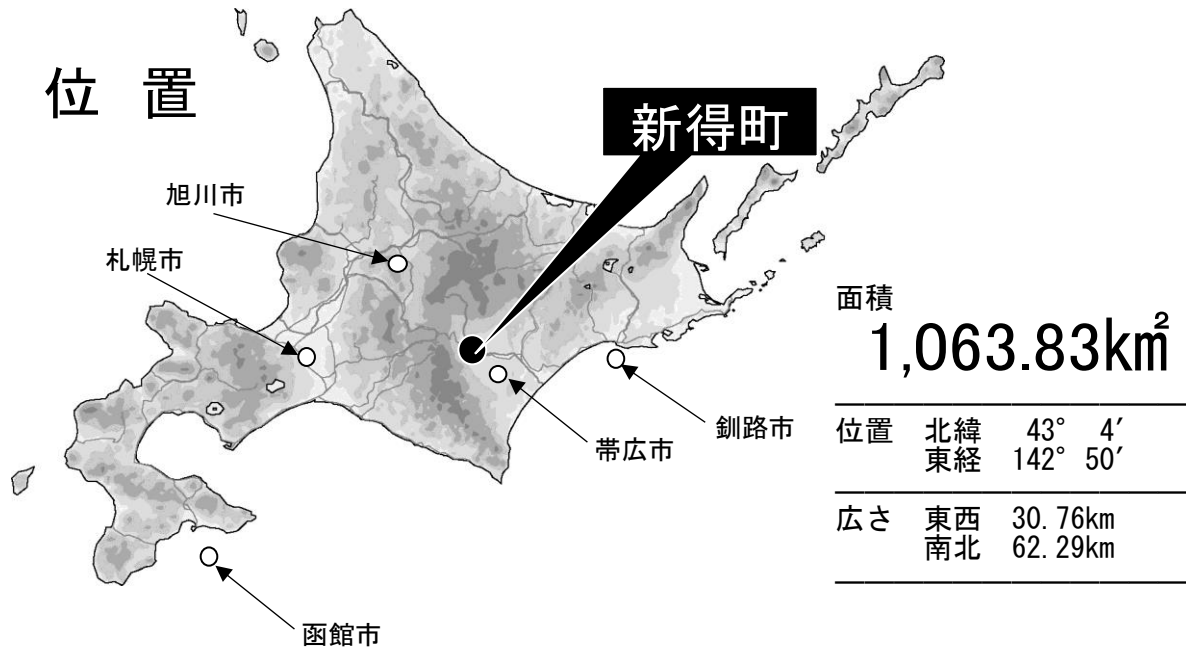
自然・位置	1
人口	2
農業・林業	5
商工観光	9
都市計画・水道	10
住宅・公共施設	12
土木・交通	14
福祉	15
医療・保健	16
教育	18
治安	22
財政	24
行政	27
議会	29
選挙	31
歴史	32

町勢要覧 資料編

(令和3年4月作成)

自然・位置

■位置と広さ



■土地の利用

(単位: km²)

年次	畑	宅地	山林	池沼	牧場	原野	雑種地	その他
平成10年	59.79	3.57	80.93	1.37	6.77	21.74	24.91	868.30
平成15年	60.82	3.69	81.28	1.36	6.80	20.74	25.10	864.21
平成20年	61.00	4.13	80.31	1.36	6.42	20.48	25.21	864.88
平成25年	61.75	4.28	79.91	1.36	6.06	20.30	26.33	863.78
平成26年	62.09	4.28	79.77	1.36	5.94	20.23	26.38	863.74
平成27年	62.04	4.35	79.70	1.36	5.92	20.21	26.55	863.71
平成28年	61.96	4.46	79.63	1.36	5.92	20.25	26.62	863.63
平成29年	62.10	4.52	79.58	1.36	5.89	20.08	26.67	863.63
平成30年	62.19	4.70	79.48	1.36	5.88	20.04	26.58	863.60
令和元年	62.15	4.84	79.51	1.36	5.83	20.02	26.53	863.59
令和2年	62.46	5.05	79.50	1.36	5.82	19.63	26.44	863.56

[資料 国定資産概要調書。その他は国有林を含む]

■気象

年次	気温 (°C)			積算降水量 (mm)	最深積雪 (cm)	最大風速 (m/s)	積算日照時間 (h)
	平均	最高	最低				
平成10年	6.7	30.3	-21.8	1,346.0	77	8	1,495.5
平成15年	6.4	30.0	-22.3	1,043.0	79	10	1,643.9
平成20年	7.2	32.8	-21.4	674.5	59	8	1,831.6
平成25年	6.9	32.3	-22.7	1,365.0	72	9.7	1,640.4
平成26年	7.2	35.9	-21.4	1,086.0	61	10.8	1,860.6
平成27年	7.7	34.3	-21.1	1,028.5	84	9.7	1,860.5
平成28年	6.9	31.2	-19.5	1,697.5	93	8.1	1,713.5
平成29年	7.0	34.5	-22.3	1,007.5	83	10.2	1,823.5
平成30年	7.3	34.3	-19.5	1,336.0	103	9.1	1,683.1
令和元年	7.5	35.4	-22.5	928.5	27	10.2	1,795.9
令和2年	7.7	33.3	-20.5	898.5	58	8.7	1,699.6

[資料 新得町アメダス値]

人口

■人口動態

(単位：人)

年次	自然動態			社会動態			職権増減	増減合計
	出生	死亡	増減	転入	転出	増減		
平成2年	73	76	△ 3	566	591	△ 25	1	△ 27
平成7年	65	89	△ 24	407	565	△ 158	△ 5	△ 187
平成12年	53	63	△ 10	547	429	118	△ 2	106
平成17年	38	79	△ 41	335	440	△ 105	3	△ 143
平成22年	35	111	△ 76	312	370	△ 58	△ 2	△ 136
平成23年	49	85	△ 36	320	353	△ 33	△ 1	△ 70
平成24年	59	86	△ 27	276	317	△ 41	2	△ 66
平成25年	35	97	△ 62	287	294	△ 7	△ 1	△ 70
平成26年	44	106	△ 62	379	418	△ 39	0	△ 101
平成27年	43	88	△ 45	341	474	△ 133	△ 19	△ 197
平成28年	39	121	△ 82	535	444	91	△ 36	△ 27
平成29年	43	88	△ 45	514	477	37	△ 10	△ 18
平成30年	32	100	△ 68	465	444	21	△ 6	△ 53
令和元年	30	103	△ 73	474	518	△ 44	△ 1	△ 118
令和2年	28	90	△ 62	288	496	△ 208	7	△ 263

[資料 住民基本台帳 各年12月末]

■人口の推移

(単位：世帯、人)

年次	世帯数	人口			世帯平均人口
		総数	男	女	
昭和10年	1,423	8,039	4,159	3,880	5.6
昭和15年	1,540	9,439			6.1
昭和20年	1,570	9,037	4,529	4,508	5.8
昭和25年	1,996	11,004	5,610	5,394	5.5
昭和30年	2,535	15,525	8,905	6,620	6.1
昭和35年	2,748	13,651	7,275	6,376	5.0
昭和40年	3,110	13,780	7,588	6,192	4.4
昭和45年	2,978	11,089	5,593	5,496	3.7
昭和50年	3,079	11,537	6,317	5,220	3.7
昭和55年	3,336	9,502	4,823	4,679	2.8
昭和60年	3,216	9,008	4,498	4,510	2.8
平成2年	3,113	8,275	4,071	4,204	2.7
平成7年	3,183	7,822	3,858	3,964	2.4
平成12年	3,311	7,657	3,781	3,876	2.3
平成17年	3,354	7,238	3,537	3,701	2.2
平成22年	3,350	6,685	3,263	3,422	2.0
平成23年	3,347	6,590	3,240	3,350	2.0
平成24年	3,332	6,530	3,206	3,324	2.0
平成25年	3,330	6,457	3,168	3,289	1.9
平成26年	3,309	6,352	3,109	3,243	1.9
平成27年	3,389	6,361	3,130	3,231	1.9
平成28年	3,341	6,243	3,057	3,186	1.9
平成29年	3,359	6,214	3,048	3,166	1.8
平成30年	3,372	6,181	3,046	3,135	1.8
令和元年	3,356	6,077	3,000	3,077	1.8
令和2年	3,240	5,890	2,897	2,993	1.8
令和3年	3,181	5,713	2,819	2,894	1.8

[資料 平成12年までは国勢調査、平成13年からは住民基本台帳 各年3月末]

人 口

■地区別人口の推移

年次	新得地区			屈足地区		
	世帯数	人口 (人)	割合 (%)	世帯数	人口 (人)	割合 (%)
平成7年	2,404	5,704	72%	834	2,190	28%
平成12年	2,437	5,432	73%	823	2,018	27%
平成17年	2,476	5,281	73%	878	1,957	27%
平成22年	2,477	4,983	74%	873	1,792	26%
平成23年	2,480	4,849	74%	867	1,741	26%
平成24年	2,471	4,824	74%	861	1,706	26%
平成25年	2,479	4,803	74%	851	1,654	26%
平成26年	2,470	4,738	75%	839	1,614	25%
平成27年	2,542	4,772	75%	847	1,589	25%
平成28年	2,506	4,702	75%	835	1,541	25%
平成29年	2,529	4,711	76%	830	1,503	24%
平成30年	2,563	4,718	76%	809	1,463	24%
令和元年	2,554	4,647	76%	802	1,430	24%
令和2年	2,452	4,501	76%	788	1,389	24%
令和3年	2,415	4,378	77%	766	1,335	23%

[資料 住民基本台帳 各年3月末]

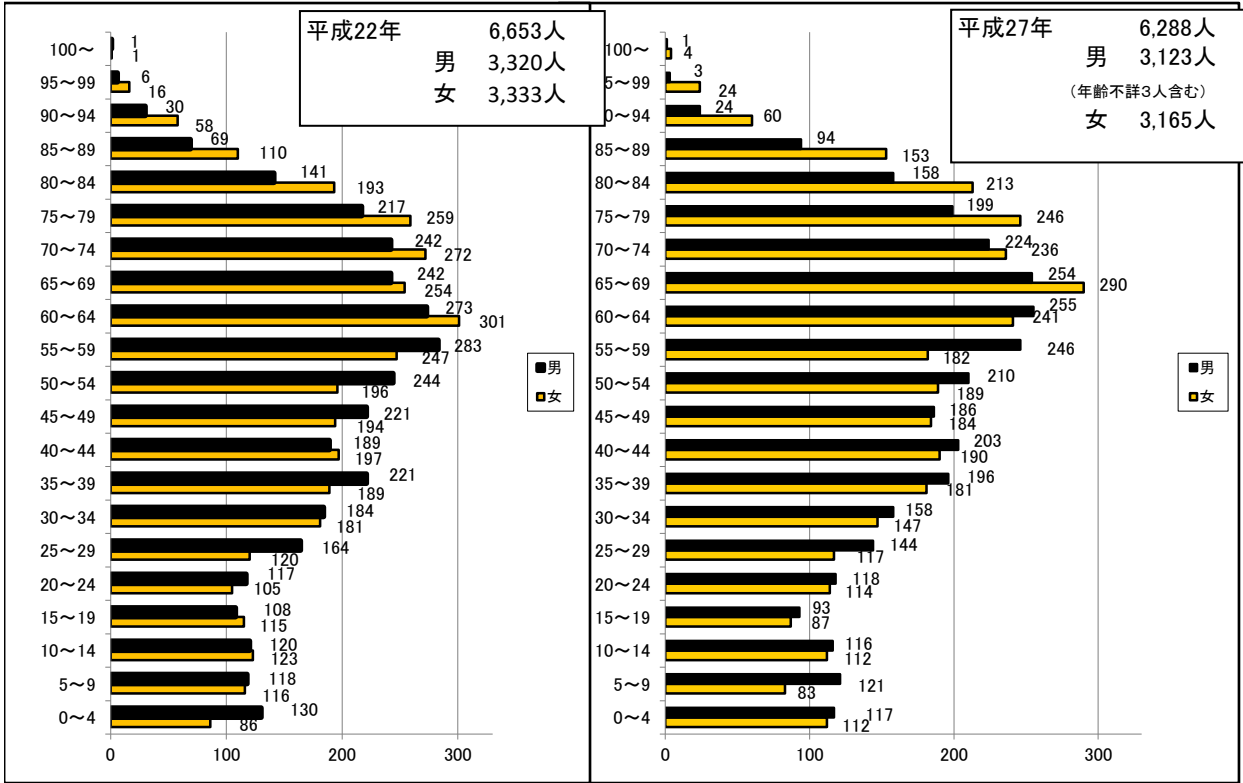
■外国人状況

年次	世帯数	人口 (人)
平成2年	51	77
平成7年	67	81
平成12年	58	63
平成17年	70	73
平成22年	100	103
平成23年	98	101
平成24年	74	74
平成25年	78	78
平成26年	98	105
平成27年	108	116
平成28年	96	103
平成29年	92	104
平成30年	137	149
令和元年	122	133
令和2年	54	64
令和3年	24	35

[資料 住民基本台帳 各年3月末]

人口(国勢調査)

■年齢別人口



[資料 国勢調査]

■産業別就業人口

	平成12年		平成17年		平成22年		平成27年	
	就業者	構成比	就業者	構成比	就業者	構成比	就業者	構成比
総数	4,101人	100.0%	3,564人	100.0%	3,458人	100.0%	3,394人	98.1%
農業	595	14.5	590	16.6	579	16.7	612	17.7
林業	135	3.3	74	2.1	109	3.2	82	2.4
水産業	1	0.0	2	0.1	1	0.0	1	0.0
第1次産業計	731	17.8	666	18.7	689	19.9	695	20.1
鉱業	9	0.2	6	0.2	5	0.1	3	0.1
建設業	393	9.6	311	8.7	248	7.2	210	6.1
製造業	458	11.2	224	6.3	307	8.9	288	8.3
第2次産業計	860	21.0	541	15.2	560	16.2	501	14.5
電気・ガス・熱供給・水道業	64	1.6	45	1.3	43	1.2	64	1.9
運輸通信業	174	4.2	114	3.2	153	4.4	134	3.9
卸売・小売業・飲食店	548	13.4	346	9.7	315	9.1	243	7.0
金融・保険業	26	0.6	23	0.6	18	0.5	17	0.5
不動産業	2	0.0	4	0.1	5	0.1	7	0.2
サービス業	1,484	36.2	1,616	45.3	1,431	41.4	1,511	43.7
公務	212	5.2	182	5.1	211	6.1	211	6.1
第3次産業計	2,510	61.2	2,330	65.4	2,176	62.9	2,187	63.2
その他	-	-	27	0.8	33	1.0	11	0.3

[資料 国勢調査 15歳以上就業者]

農業・林業

■総農家数・営農区分の推移

年次	総農家数	営農区分						
		畑作	野菜	酪畑	酪農	肉牛	育成	その他
平成22年度	125戸	52戸	9戸	2戸	44戸	15戸	1戸	2戸
平成23年度	123戸	48戸	10戸	2戸	45戸	14戸	1戸	3戸
平成24年度	119戸	47戸	10戸	1戸	43戸	14戸	1戸	3戸
平成25年度	121戸	48戸	8戸	1戸	44戸	14戸	2戸	4戸
平成26年度	121戸	48戸	8戸	1戸	44戸	14戸	2戸	4戸
平成27年度	118戸	48戸	9戸	4戸	41戸	14戸	2戸	-
平成28年度	118戸	48戸	9戸	4戸	41戸	14戸	2戸	-
平成29年度	114戸	46戸	9戸	2戸	42戸	13戸	2戸	0戸
平成30年度	112戸	46戸	9戸	0戸	36戸	15戸	2戸	4戸
令和元年度	114戸	46戸	9戸	0戸	37戸	16戸	2戸	4戸
令和2年度	113戸	43戸	9戸	0戸	39戸	16戸	1戸	5戸

〔町産業課調べ。令和2年度からは町営牧場を含まない〕

■農家人口・農業従事者の推移

年次	農家人口 (人)			1戸 平均 (人)	農業従事世帯員数			1戸 平均 (人)	150日以上の農業従事世帯員数		
	男	女	計		男	女	計		男	女	計
平成元年	-	-	1,072	4.03	-	-	-	-	-	-	591
平成2年	487	529	1,016	4.10	349	338	687	2.77	269	234	503
平成3年	-	-	961	4.04	-	-	-	-	-	-	552
平成4年	-	-	917	4.06	-	-	-	-	-	-	501
平成5年	413	467	880	4.06	299	286	585	2.70	250	228	478
平成6年	-	-	851	4.09	-	-	-	-	-	-	476
平成7年	402	436	838	4.07	279	247	526	2.55	218	184	402
平成8年	-	-	769	3.88	-	-	-	-	-	-	432
平成9年	326	360	741	-	-	-	-	-	-	-	412
平成10年	-	-	686	3.87	234	220	454	2.56	193	167	360
平成11年	-	-	663	-	-	-	-	-	-	-	377
平成12年	297	330	627	4.02	215	195	410	2.62	174	137	311
平成13年	-	-	610	-	-	-	-	-	-	-	-
平成14年	-	-	579	-	-	-	-	-	-	-	-
平成17年	234	259	493	-	-	-	-	-	-	-	-
平成22年	196	183	379	3.79	146	114	260	2.60	127	92	219
平成27年	172	149	321	3.57	121	98	219	2.43	104	75	179
令和2年	134	119	253	3.24	93	72	165	2.12	84	59	143

注 各年2月1日現在 平成元、3、4、6、8、10、11年は農業概況調査。男女別の農家人口、農業従事者数を分けて調査していない。平成2、7、12、17、22、27年、令和2年は農(林)業センサス。農業事業体は含めていない。平成5、9年は北海道農業基本調査。平成13・14年は町農林課調べ。

農業・林業

■農業粗生産額

年次	粗生産額			1戸平均所得	耕種割合
	耕種	畜産	計		
	百万円	百万円	百万円	千円	%
平成10年	1,818	4,094	5,912	10,117	30.8
平成11年	1,666	4,228	5,894	9,689	28.3
平成12年	1,580	4,630	6,210	13,064	25.4
平成13年	1,520	5,130	6,650	11,891	22.8
平成14年	1,730	5,790	7,520	12,904	23.0
平成15年	1,650	5,810	7,460	12,173	22.1
平成16年	1,770	6,310	8,080	14,769	21.9
平成17年	1,750	6,510	8,260	17,409	21.2
平成18年	1,282	7,535	8,817	-	14.5
平成19年	1,043	7,691	8,734	-	11.9
平成20年	1,272	8,819	10,091	-	12.6
平成21年	1,006	9,690	10,696	-	9.4
平成22年	964	10,053	11,017	-	8.7
平成23年	1,480	10,369	11,849	-	12.5
平成24年	1,466	11,193	12,659	-	11.6
平成25年	1,273	11,521	12,794	-	9.9
平成26年	1,631	12,786	14,417	-	11.3
平成27年	1,667	15,174	16,841	-	9.9
平成28年	1,078	16,155	17,233	-	6.7
平成29年	1,276	17,239	18,515	-	7.0
平成30年	1,337	17,774	19,111	-	7.0
令和元年	1,390	17,935	19,325	-	7.2
令和2年	1,236	17,309	18,545	-	6.7

[資料 農林水産統計年報、H18からは農協販売実績]

■牛乳出荷量

年次	牛乳集荷戸数	搾乳牛頭数	出荷乳量(t)
平成10年	61	3,774	30,206
平成11年	57	3,864	31,644
平成12年	54	3,767	31,522
平成13年	51	4,207	33,747
平成14年	51	4,498	38,019
平成15年	52	4,561	40,211
平成16年	51	4,641	41,110
平成17年	50	4,712	41,764
平成18年	49	4,448	40,902
平成19年	48	4,442	39,628
平成20年	47	4,531	41,255
平成21年	48	4,744	40,112
平成22年	47	4,745	44,779
平成23年	45	4,808	44,683
平成24年	43	4,836	44,772
平成25年	43	4,831	44,803
平成26年	42	4,854	44,439
平成27年	40	4,831	46,791
平成28年	40	5,152	48,405
平成29年	39	5,032	49,013
平成30年	36	4,831	48,470
令和元年	36	5,011	49,754
令和2年	35	4,793	48,634

[新得町農業協同組合調べ]

■家畜飼養状況

年次	肉用牛	豚	鶏	馬	めん羊
平成10年	13,580	0	450	63	131
平成11年	14,359	0	280	73	202
平成12年	14,619	0	300	70	457
平成13年	15,848	573	2,230	89	489
平成14年	15,609	284	2,520	77	340
平成15年	17,334	189	2,692	58	458
平成16年	19,886	396	2,459	48	394
平成17年	19,083	81	2,593	76	474
平成18年	19,602	88	2,586	78	407
平成19年	21,762	70	1,866	80	410
平成20年	23,950	423	1,717	74	315
平成21年	29,002	620	2,043	76	428
平成22年	28,916	322	5,931	74	392
平成23年	25,602	388	8,769	76	405
平成24年	27,415	299	14,081	63	370
平成25年	27,564	285	38,172	65	348
平成26年	27,127	246	44,026	65	444
平成27年	27,570	175	45,206	48	434
平成28年	25,956	242	45,041	62	324
平成29年	27,119	185	45,324	51	313
平成30年	26,557	211	43,437	58	309
令和元年	28,425	232	16,329	57	294
令和2年	27,355	261	18,038	60	304

[町産業課調べ]

■乳用牛飼養状況

年次	飼養戸数	飼養頭数	1戸当たり飼養頭数
平成10年	70	6,458	92.26
平成11年	66	6,169	93.47
平成12年	64	6,001	93.77
平成13年	60	6,741	112.35
平成14年	60	7,251	120.85
平成15年	60	7,487	124.78
平成16年	59	7,605	128.90
平成17年	57	7,624	133.75
平成18年	55	7,319	133.07
平成19年	51	7,352	144.16
平成20年	50	7,452	149.04
平成21年	50	7,880	157.60
平成22年	49	8,036	164.00
平成23年	48	8,251	171.90
平成24年	45	8,153	181.18
平成25年	45	8,387	186.38
平成26年	44	8,358	189.95
平成27年	42	8,097	192.79
平成28年	42	8,137	193.74
平成29年	41	8,585	209.39
平成30年	38	8,873	233.50
令和元年	38	8,998	236.78
令和2年	36	8,853	245.91

[町産業課調べ]

農業・林業

■森林面積の現況

(単位：面積=ha)

所有区分	総数	立木地		無立地 その他
		人工林	天然林	
		面積	面積	
総数	93,604	14,131	69,687	9,786
国有林	83,682	8,565	65,760	9,357
町有林	3,513	2,089	1,313	111
私有林	6,409	3,477	2,614	318

[町産業課調べ]

■主要作物作付面積

(単位：ha)

年次	農家数	経営耕地面積		大豆	小豆	菜豆	馬鈴薯	てん菜	小麦	そば	スイートコーン	デントコーン	牧草
		総数	1戸当たり										
平成5年	217	4,878	22.5	98	280	213	232	402	464	192	153	599	4,180
平成6年	208	4,887	23.5	74	245	297	265	412	432	253	185	559	4,140
平成7年	206	4,849	23.5	68	218	262	293	410	396	312	95	496	4,180
平成8年	198	4,817	24.3	103	212	207	298	394	451	258	85	526	4,220
平成9年	188	4,688	24.9	128	206	157	288	366	450	198	90	565	4,190
平成10年	177	4,694	26.5	118	171	103	282	410	465	206	87	581	4,190
平成11年	169	4,656	27.6	109	153	75	259	412	495	190	54	612	4,190
平成12年	156	4,683	30.0	100	161	78	235	425	545	185	45	649	4,040
平成13年	154	4,694	30.5	96	206	88	201	393	560	162	53	662	3,990
平成14年	146	4,771	32.7	109	126	89	229	403	562	160	63	756	4,152
平成15年	146	4,701	32.2	104	133	50	226	408	579	155	81	719	4,111
平成16年	137	4,671	34.1	109	147	44	234	405	596	160	92	694	4,054
平成17年	124	4,723	37.8	157	107	45	228	400	614	135	87	768	3,825
平成18年	124	4,762	38.1	140	113	43	241	408	627	163	82	775	3,888
平成19年	121	4,781	39.5	72	120	44	234	400	616	164	69	987	3,352
平成20年	127	4,818	37.9	104	136	44	219	375	614	140	63	923	3,350
平成21年	127	4,829	38.0	119	140	46	214	353	638	133	55	957	3,446
平成22年	125	4,788	38.3	107	123	44	206	324	643	173	56	913	3,490
平成23年	123	4,840	39.3	103	129	28	180	312	657	222	53	959	3,453
平成24年	119	4,852	40.8	100	129	30	165	282	609	312	43	992	3,495
平成25年	121	4,857	40.2	117	143	17	167	252	605	336	44	990	3,347
平成26年	121	4,834	40.0	144	149	16	159	251	615	250	45	1,010	3,373
平成27年	118	4,807	40.7	191	131	17	145	221	589	252	50	1,058	3,398
平成28年	118	4,627	39.2	152	51	14	152	202	464	277	48	1,117	3,419
平成29年	114	4,594	40.3	173	59	53	155	197	422	243	33	1,190	3,185
平成30年	112	4,867	43.5	286	66	10	162	183	470	323	37	1,158	3,235
令和元年	113	4,876	43.2	274	72	5	148	174	487	352	40	1,188	3,054
令和2年	113	4,882	43.2	286	62	14	148	167	450	369	35	1,210	3,066

注 牧草面積には、経営面積のほか牧場・試験場の面積が含まれる。

[各年3月末 町産業課調べ]

農業・林業

■農用地権利移動状況

(単位: 件、ha)

年 度	所有権移転										利用権の設定			
	売		買		贈		与		計		賃借権			
	農地法		基盤法		農地法		基盤法				農地法		基盤法	
	件数	面積	件数	面積	件数	面積	件数	面積	件数	面積	件数	面積	件数	面積
平成20年	6	220.71	18	116.70	1	4.59	1	6.91	26	348.91	4	39.46	107	533.49
平成21年			18	111.13					18	111.13	6	29.24	66	398.32
平成22年	6	21.85	15	91.72					21	113.57	9	224.03	34	20.56
平成23年	3	6.80	13	74.90	2	4.40			18	86.10	15	104.30	58	246.40
平成24年			14	127.50	3	102.50			17	230.00	4	42.07	77	400.50
平成25年	4	0.81	22	139.96	1	19.48			27	160.25	1	2.38	70	282.85
平成26年	2	0.40	28	156.92	1	9.51			31	166.83	1	0.69	80	334.13
平成27年	4	37.91	18	92.31	1	44.02			23	174.24	4	17.61	45	287.68
平成28年	9	12.60	16	92.20	2	78.60			27	183.40	3	19.90	68	303.80
平成29年	5	14.95	21	312.94	1	27.58			27	355.47	3	27.34	59	516.95
平成30年	3	4.62	19	100.95	1	1.44			23	107.01	8	44.75	79	360.94
令和元年	12	9.11	30	163.44	4	48.90			46	221.45	2	116.76	62	289.54
令和2年	2	3.22	12	79.12					14	82.34	7	127.90	38	198.34

年 度	利用権の設定						利用権の移転		計					
	使用賃借による権利				計		賃借権		計					
	農地法		基盤法				基盤法							
	件数	面積	件数	面積	件数	面積	件数	面積	件数	面積	件数	面積	件数	面積
平成20年	1	55.05	2	44.97	114	672.97	8	50.26	12	319.81	136	752.33	148	1,072.14
平成21年					72	427.56			6	29.24	84	509.45	90	538.69
平成22年			5	13.23	48	257.82			15	245.88	54	125.51	69	371.39
平成23年			10	204.60	83	555.30	17	88.90	20	115.50	98	614.80	118	730.30
平成24年			1	31.70	82	474.27	11	37.80	7	144.57	103	597.50	110	742.07
平成25年			2	77.64	73	362.87	5	31.44	6	22.67	99	531.89	105	554.56
平成26年	1	44.63			82	379.45			5	55.23	108	491.05	113	546.28
平成27年			8	130.53	57	435.82			9	99.54	71	510.52	80	610.06
平成28年	10	224.00			81	547.70	6	37.00	24	335.10	90	433.00	114	768.10
平成29年	7	210.71			69	755.00	1	7.07	16	280.58	81	836.96	97	1,117.54
平成30年	4	121.09			91	526.78	8	28.19	16	171.90	106	490.08	122	661.98
令和元年	3	76.08			67	482.38	3	11.14	21	250.85	95	464.12	116	714.97
令和2年			3	76.39	48	402.63			9	131.12	53	353.85	62	484.97

年 度	一時転用		永久転用				計							
	農地法		農地法		基盤法		計		農地法		基盤法		合 計	
	件数	面積	件数	面積	件数	面積	件数	面積	件数	面積	件数	面積	件数	面積
平成20年			8	5.11			8	5.11	8	5.11	0	0.00	8	5.11
平成21年			7	3.84			7	3.84	7	3.84	0	0.00	7	3.84
平成22年			8	3.94			8	3.94	8	3.94	0	0.00	8	3.94
平成23年			5	3.45			5	3.45	5	3.45	0	0.00	5	3.45
平成24年			3	1.65			3	1.65	3	1.65	0	0.00	3	1.65
平成25年			6	2.95			6	2.95	6	2.95	0	0.00	6	2.95
平成26年			2	1.09			2	1.09	2	1.09	0	0.00	2	1.09
平成27年			7	2.26	1	4.75	8	7.01	7	2.26	1	4.75	8	7.01
平成28年	1	0.60	4	2.37			4	2.37	5	2.97	0	0.00	5	2.97
平成29年	1	0.60	6	1.22			6	1.22	7	1.82	0	0.00	7	1.82
平成30年	3	0.99	7	4.05			7	4.05	10	5.04	0	0.00	10	5.04
令和元年	2	0.90	7	5.27			7	5.27	9	6.17	0	0.00	9	6.17
令和2年			3	0.66			3	0.66	3	0.66	0	0.00	3	0.66

商工観光

■産業分類別事業所

	事業所数						従業者数(人)					
	平成8年	平成13年	平成18年	平成24年	平成26年	平成28年	平成8年	平成13年	平成18年	平成24年	平成26年	平成28年
総数	443	410	399	333	340	337	3,740	3,611	3,132	2,683	2,614	2,623
農林水産業	29	27	33	35	38	38	402	301	368	328	306	384
鉱業	-	1	1	-	-	-	-	11	10	-	-	-
建設業	40	32	29	20	19	19	391	362	245	162	179	179
製造業	29	29	22	20	19	19	402	403	237	214	204	196
卸小売業	154	123	76	64	63	62	645	584	382	347	327	332
金融・保険業	3	4	5	4	4	3	22	20	19	19	23	15
不動産・物品賃貸業	1	-	-	5	8	7	1	-	-	10	10	12
運輸・通信業	15	12	16	18	16	11	187	155	117	257	222	103
電気・ガス・水道業	5	5	5	3	3	4	74	54	42	43	44	41
サービス業	157	165	199	164	170	174	1,341	1,522	1,528	1,303	1,299	1,361
公務	10	12	13	-	-	-	275	199	184	-	-	-

注 平成18年までは事業所・企業統計調査。それ以降は統合された経済センサスの数値による

■工業出荷額等

(単位:万円)

年	事業所	従業員数	出荷額等
平成8年	20	369	542,781
平成9年	20	372	627,588
平成10年	19	350	593,198
平成11年	18	322	580,978
平成12年	17	325	529,190
平成13年	14	226	424,179
平成14年	14	190	358,905
平成15年	13	181	329,938
平成16年	14	212	402,451
平成17年	11	158	339,297
平成18年	11	153	341,438
平成19年	12	165	421,920
平成20年	13	194	421,461
平成21年	13	179	325,850
平成22年	14	193	367,243
平成23年	15	199	428,727
平成24年	11	170	322,886
平成25年	13	183	345,852
平成26年	13	190	362,138
平成28年	16	179	402,217
平成29年	13	166	360,182
平成30年	11	156	383,738
令和元年	12	165	381,245
令和2年	11	164	365,980

注 工業統計調査による

平成27年は調査なし

■観光地入込数

(単位:人)

区分	年	平成24年度	平成25年度	平成26年度	平成27年度	平成28年度	平成29年度	平成30年度	令和元年度	令和2年度
新得山スキー場		149,097	81,245	155,365	104,168	128,056	121,630	30,002	63,941	42,419
サホロスキー場		870,100	875,000	987,390	995,900	1,066,475	993,350	1,000,262	383,360	139,600
狩勝高原・峠		1,000,600	955,100	1,031,751	1,141,606	385,803	402,767	439,493	218,762	200,826
サホロ カントリークラブ		6,935	6,727	6,660	7,331	6,659	8,488	7,825	7,908	10,655
トムラウシ温泉		25,556	24,034	22,716	19,538	18,709	15,440	14,355	14,850	13,660
レイク・イン		64,444	63,184	58,597	60,532	67,873	54,888	23,163	23,123	5,750

[町産業課調べ]

都市計画・水道

■都市計画用途地域の現況

種 別	面 積 (ha)	建築物の延べ面積の 敷地面積に対する割合
第1種低層住居専用地域	16.0	6/10以下
第1種中高層住居専用地域	13.0	15/10
	89.0	20/10
小 計	102.0	
第2種中高層住居専用地域	16.0	20/10
第1種住居地域	79.0	20/10
近隣商業地域	4.3	30/10
商業地域	11.0	40/10
準工業地域	49.0	20/10
工業地域	16.0	20/10
白地地域	433.1	10/10
合 計	726.4	

[令和3年4月1日現在 町施設課調べ]

■公園の現況

	面積 (ha)	種別	開 設
二条公園	0.39	都市公園	昭和42.11.12
もみじ公園	0.21	〃	昭和43.10.5
新得運動公園	10.00	〃	昭和44.10.9
中央公園	0.21	〃	昭和47.9.30
北公園	0.18	〃	昭和48.8.13
屈足公園	4.30	〃	昭和50.9.30
柏町公園	0.44	〃	昭和51.12.10
なかよし公園	0.28	〃	昭和52.8.30
つつじヶ丘公園	0.21	〃	昭和55.11.30
拓鉄公園	4.50	森林公園	平成12.4.1
佐幌川公園	4.00	その他の公園	平成15.4.1

[令和3年4月1日現在 町施設課調べ]

■都市計画決定街路の現況

	計画延長 (m)	整備済 (m)	整備率 (%)	備 考
総 数	6,280	2,390	38.1	
国 道	1,620	570	35.2	
道 道	2,020	770	38.1	
町 道	2,640	1,050	39.8	

[令和3年4月1日現在 町施設課調べ]

都市計画・水道

■上水道の現況

		平成28年度	平成29年度	平成30年度	令和元年度	令和2年度
給水区域		13.1km ²	13.1km ²	13.1km ²	13.1km ²	74.5km ²
給水戸数		2,645戸	2,676戸	2,668戸	2,627戸	2,955戸
給水人口		5,188人	5,185人	5,071人	4,974人	5,362人
給水実績 (有収水量)	1日平均	1,841m ³	1,925m ³	1,966m ³	1,735m ³	3,327m ³
	1日最大	2,264m ³	2,264m ³	2,135m ³	2,040m ³	3,844m ³
	1日平均	355ℓ/人	371ℓ/人	387ℓ/人	348ℓ/人	620ℓ/人
	1日最大	436ℓ/人	437ℓ/人	421ℓ/人	410ℓ/人	716ℓ/人

〔令和3年4月1日現在 町施設課調べ〕

■簡易水道の現況

		平成28年度	平成29年度	平成30年度	令和元年度
給水区域		49.8km ²	49.8km ²	49.8km ²	49.8km ²
給水戸数		268戸	380戸	313戸	308戸
給水人口		634人	661人	634人	541人
給水実績 (有収水量)	1日平均	1,736m ³	1,739m ³	1,631m ³	1,455m ³
	1日最大	2,346m ³	2,237m ³	1,876m ³	1,968m ³
	1日平均	2,738ℓ/人	2,631ℓ/人	2,573ℓ/人	2,689ℓ/人
	1日最大	3,700ℓ/人	3,384ℓ/人	2,958ℓ/人	3,637ℓ/人

〔令和3年4月1日現在 町施設課調べ ※令和2年度より上水道へ統合〕

■下水道計画の概要

		全 体 計 画		供 用 開 始 済 み	
施 工 年 度		平成32年度 ~ 令和12年度		昭和61年9月1日	
排 水 区 域 面 積		302ha		260ha	
排 水 区 域 人 口		4,450人		5,083人	
排 水 施 設	管きよ延長	雨水 49km	汚水 53km	雨水 13.1km	汚水 47.2km
	処 理 場	2力所		2力所	

〔令和3年4月1日現在 町施設課調べ〕

住宅・公共施設

■町営住宅団地別戸数

(単位:戸)

	総数	公営住宅			
		1R	1DK	2DK	3DK
総数	623	30	65	172	356
清流団地	32	-	6	18	8
新生団地	43	-	-	20	23
北生団地	49	-	-	22	27
新進団地	98	-	27	41	30
若草団地	32	-	-	-	32
さくら団地	40	-	-	-	40
栄町団地	32	-	-	-	32
北新得団地	12	-	-	-	12
西和団地	52	-	-	24	28
アメニティ24	24	-	24	-	-
アメニティ30	30	30	-	-	-
東進団地	22	-	-	14	8
北進団地	60	-	-	33	27
緑栄団地	21	-	-	-	21
緑町団地	38	-	-	-	38
若葉団地	10	-	-	-	10
柏町団地	16	-	-	-	16
南町団地	4	-	-	-	4
アメニティ屈足	8	-	8	-	-

	総数	定住促進住宅	
		2DK	3DK
総数	46	11	35
ひまわり団地	4	-	4
さくら住宅	2	-	2
西栄住宅	5	-	5
佐幌住宅	3	-	3
上佐幌住宅	5	1	4
屈足団地	14	10	4
若葉住宅	4	-	4
柏町住宅	9	-	9

〔令和3年4月1日現在 町施設課調べ〕

■公共スポーツ施設の現況

施設名	建設年度	所在地	規模等
新得運動公園			
野球場	昭和44年	5条南3丁目	14,230m ²
テニスコート	昭和44年	5条南5丁目	1,880m ²
多目的運動広場	昭和49年	5条南5丁目	15,208m ²
町民体育館	昭和50年	5条南4丁目	2,228m ²
パークゴルフコース	昭和63年	5条南4丁目	33,298m ²
武道館	平成元年	5条南4丁目	1,009m ²
町営温水プール	平成10年	5条南2丁目	1,876m ²
屈足公園			
自由広場	昭和50年	屈足旭町東2丁目	11,640m ²
テニスコート	昭和54年	屈足旭町東2丁目	1,616m ²
パークゴルフコース	昭和63年	屈足旭町東2丁目	14,703m ²
新得山スキー場	昭和30年	字新得基線9	総面積165ha
総合体育館	昭和63年	字新内西6線145	3,064.643m ²
サホロテニスパーク	平成元年	字新内西6線146	5,475.200m ²
屈足レイクサイドスポーツ施設			
屈足レイクサイドパークゴルフ場	平成6年	字屈足539	26,000m ²
サホロリバーサイド運動広場			
パークゴルフ場			
南コース	平成7年	字上佐幌西3線16	99,176m ²
北コース	平成10年		
スポーツ芝生広場	平成11年	字上佐幌西3線20	37,122m ²
ランニングコース			
パークゴルフ場周回	平成10年	字上佐幌西3線16	1,700m
スポーツ芝生広場周回	平成11年	字上佐幌西3線20	1,250m
佐幌川公園周回	平成11年	栄町129番地	1,000m
佐幌川公園連絡路	平成12年	字上佐幌西3線20～栄町129	800m
陸上競技場ピラサ	令和元年	字上佐幌西3線16	400mトラック

〔令和3年4月1日現在 町教育委員会調べ〕

住宅・公共施設

■町営住宅の現況

(単位：戸)

建設年度	町営住宅		
		公営住宅	定住促進住宅
総数	669	623	46
～昭和43	24	24	0
昭和44～昭和53	145	132	13
昭和54～昭和63	132	122	10
平成元～平成10	225	202	23
平成11～平成20	72	72	—
平成21～平成30	58	58	—
令和元～	13	13	—

〔令和3年4月1日現在 町施設課調べ〕

■町民体育館利用者

(単位：人)

年 度	利用者数	大 人	
		大 人	高校生以下
平成28年度	20,402	11,067	9,335
平成29年度	19,260	9,548	9,712
平成30年度	21,683	10,857	10,826
令和元年度	16,621	8,969	7,652
令和2年度	13,450	7,317	6,133

〔町教育委員会調べ〕

■サホロリバーサイドパークゴルフ場利用者

(単位：人)

年 度	利用者数	町 内	
		町 内	町 外
平成28年度	5,363	4,199	1,164
平成29年度	417		
平成30年度	409		
令和元年度	125		
令和2年度	981		

※平成29年度以降は台風被害により14ホールのみ。(令和2年9月からクローズまでは36ホール開放)無料開放により区分できないため利用者総数のみ。

〔町教育委員会調べ〕

■町営温水プール利用者

(単位：人)

年 度	利用者数	利用者の区分			
		一般	高校生・65歳以上・障がい者	中学生以下	団体
平成28年度	32,571	4,490	2,050	8,372	17,659
平成29年度	27,114	3,198	2,050	7,557	14,309
平成30年度	28,226	3,666	2,177	7,059	15,324
令和元年度	28,276	3,339	2,353	7,787	14,797
令和2年度	21,826	3,172	2,241	6,669	9,744

〔町教育委員会調べ〕

■総合体育館利用者

(単位：人)

年 度	利用者数	利用者の区分		
		大会利用者	一般利用者	サホロリゾート利用者
平成28年度	17,436	4,040	7,657	5,739
平成29年度	17,024	5,839	5,161	6,024
平成30年度	15,649	4,290	6,959	4,400
令和元年度	14,637	6,664	4,348	3,625
令和2年度	7,840	140	4,716	3,124

〔町産業課調べ〕

土木・交通

■道路の現況

	路線数	実延長 (km)	改良 (km)	改良率 (%)		
				改良率 (%)	うち舗装 (km)	舗装率 (%)
総数	360	524.3	332.9	63.5	299.8	57.2
国道	1	21.8	21.8	100.0	21.8	100.0
道道	6	66.9	60.4	90.3	60.4	90.3
町道	353	434.1	255.1	58.8	217.2	50.0

[令和3年4月1日現在 町施設課調べ]

■橋りょうの現況

	橋りょう数	実延長 (m)	うち永久橋	
			橋りょう数	実延長 (m)
総数	187	5,178.5	187 (100.0)	5,178.5 (100.0)
国道	8	361.0	8 (100.0)	361.0 (100.0)
道道	46	2,227.0	46 (100.0)	2,227.0 (100.0)
町道	133	2,590.5	133 (100.0)	2,590.5 (100.0)

注 () は全体に占める割合

[令和3年4月1日現在 町施設課調べ]

■新得駅年度別乗車人員

年度	人員 (人)	1日平均 (人)
昭和63年度	134,035	367
平成元年度	140,592	385
平成2年度	138,759	380
平成3年度	145,875	400
平成4年度	141,092	387
平成5年度	140,674	385
平成6年度	136,644	374
平成7年度	132,924	365
平成8年度	129,650	355
平成9年度	128,575	352
平成10年度	128,343	352
平成11年度	132,130	362
平成12年度	127,120	348
平成13年度	131,787	361
平成14年度	131,400	360
平成15年度	127,750	350
平成16年度	120,450	330
平成17年度	113,150	310
平成18年度	109,500	300
平成19年度	133,590	366
平成20年度	113,500	310
平成21年度	112,400	307
平成22年度	111,000	304
平成23年度	105,850	290
平成24年度	97,800	268
平成25年度	88,695	243
平成26年度	86,505	237
平成27年度	91,866	251
平成28年度	76,285	209
平成29年度	91,615	251
平成30年度	88,695	243
令和元年度	80,665	221

[JR新得駅調べ]

■自動車数の推移

(単位：台)

		平成 25年度	平成 26年度	平成 27年度	平成 28年度	平成 29年度	平成 30年度	令和 元年度
総	数	6,150	6,126	6,107	6,110	6,082	6,067	6,103
貨物車	普通車	457	459	470	473	480	482	487
	小型車	251	250	250	247	243	245	237
	被けん引車	38	37	38	41	37	35	34
	小計	746	746	758	761	760	762	758
乗合車	普通車	27	17	18	14	12	11	11
	小型車	25	25	26	22	20	21	21
	小計	52	42	44	36	32	32	32
乗用車	普通車	1,143	1,149	1,171	1,183	1,210	1,261	1,301
	小型車	1,681	1,647	1,582	1,558	1,522	1,438	1,401
	小計	2,824	2,796	2,753	2,741	2,732	2,699	2,702
特殊(種)用	特殊車	146	147	147	154	161	168	168
	大型特殊車	279	284	291	304	313	317	323
	小計	425	431	438	458	474	485	491
小型二輪車		77	81	75	79	79	76	81
軽自動車		2,026	2,030	2,039	2,035	2,005	2,013	2,039

注 北海道運輸局「自動車保有車両数関係統計」

令和元年度より「軽自動車」は町税務出納課調べ

福祉

■福祉施設

	施設名	開設年	所在地	入所(利用)定員
高齢者	特別養護老人ホーム「新得やすらぎ荘」	平成2年	西3条北1丁目	50人
	地域密着型特別養護老人ホーム「新得やすらぎ荘」	平成28年	西3条北1丁目	20人
	地域密着型特別養護老人ホーム「ひろね」	平成29年	西2条南5丁目	29人
	養護老人ホーム「ひまわり荘」	昭和48年	西3条北1丁目	50人
	聴覚障害者養護老人ホーム「やすらぎ荘」	昭和56年	西3条北1丁目	50人
	認知症グループホーム「新得ふれあい館」	平成14年	西3条南6丁目	9人
	認知症グループホーム「屈足ふれあい館」	平成17年	屈足柏町1丁目	9人
	小規模多機能型居宅介護事業所「小規模多機能センターらら」	平成24年	屈足旭町2丁目	25人
	小規模多機能型居宅介護事業所「サテライト型小規模多機能きらり」	平成28年	屈足旭町2丁目	15人
	地域密着型デイサービスきらり	平成28年	屈足旭町2丁目	12人
	通所介護事業所「日帰りデイサービスセンターやすらぎ荘」	平成2年	西3条北1丁目	35人
	地域密着型通所介護事業所「日帰りサービスセンターやすらぎ荘たんぼぼ」	平成25年	西2条南2丁目	10人
地域密着型通所介護事業所「ちいさな手のたまたま箱」	平成15年	字新得西3線	10人	
障がい者	指定障害者支援施設「わかふじ寮」	昭和28年	西3条北1丁目	24人
	指定障害者支援施設「第2わかふじ寮」	平成8年	西3条北1丁目	40人
	指定障害者支援施設「屈足わかふじ園」	平成12年	屈足旭町2丁目	52人
	指定共同生活援助事業所「さくら」	平成22年	西3条南1丁目	14人
	指定障害福祉サービス事業所「わかふじワークセンター」	平成10年	西3条北1丁目	40人
	指定障害福祉サービス事業所「屈足わかふじデイサービスセンター」	平成12年	屈足旭町2丁目	3人
	指定障害福祉サービス事業所「ココロコト勝」	平成28年	西2条南7丁目	15人
	障害者地域活動支援センター「新得町共同作業所かりかち工房」	平成10年	2条南3丁目	10人
その他	社会事業授産施設「厚生協会新得白生舎」	昭和36年	西1条北1丁目	20人
	保健福祉センター「なごみ」	平成11年	3条南3丁目	-人
	生きがい通所施設「ふれあい」	平成14年	屈足柏町2丁目	-人

〔町保健福祉課調べ〕

■国民年金の推移

(金額単位:千円)

	加入者数			拠出制年金受給者					
	強制 人数	任意 人数	任意 人数	老齢年金		障害年金		遺族年金	
				人数	金額	人数	金額	人数	金額
平成28年度	1,055	1号 700 3号 355	16	2,106	1,468,105	79	70,102	10	7,737
平成29年度	1,001	1号 664 3号 337	14	2,105	1,463,107	80	70,645	15	11,744
平成30年度	956	1号 626 3号 330	13	2,116	1,471,928	80	70,479	14	11,296
令和元年度	909	1号 594 3号 315	14	2,107	1,469,426	77	67,851	12	9,523

	拠出制年金受給者		無拠出制年金受給者			
	寡婦年金		老齢福祉年金		障害年金	
	人数	金額	人数	金額	人数	金額
平成28年度	1	368	-	-	260	244,230
平成29年度	1	368	-	-	254	237,102
平成30年度	1	368	-	-	244	227,945
令和元年度	2	865	-	-	237	221,413

〔町民課調べ〕

■生活保護の現況

	被保護 世帯数	被保護 人員	保護率 (%)
平成28年度	49	62	9.9
平成29年度	46	58	9.4
平成30年度	46	58	9.4
令和元年度	49	58	9.3
令和2年度	45	46	7.9

〔町保健福祉課調べ〕

医療・保健

■国民健康保険の推移

(単位:円)

	一人当たり 保険税額	一人当たり 医療費	一件当たり 医療費	一人当たり 年間受診件数
平成15年度	68,231	275,278	20,023	13.75
平成16年度	63,223	257,152	18,038	14.26
平成17年度	72,170	295,060	19,165	15.40
平成18年度	70,094	289,035	18,249	15.84
平成19年度	69,742	311,170	18,719	16.62
平成20年度	79,766	308,214	18,725	16.29
平成21年度	82,095	320,231	19,178	16.55
平成22年度	83,984	359,886	21,344	16.86
平成23年度	84,477	325,369	20,156	16.14
平成24年度	80,883	331,921	20,667	16.06
平成25年度	84,984	341,455	20,834	16.39
平成26年度	78,475	346,234	20,967	16.51
平成27年度	87,547	386,371	23,297	16.58
平成28年度	89,719	379,041	23,065	16.43
平成29年度	90,408	383,905	23,169	16.57
平成30年度	103,605	383,638	23,119	16.59
令和元年度	100,320	396,065	24,439	16.21

〔町民課調べ〕

■脳ドック・骨粗しょう症検診・特定健診・一般健診

(単位:人、%)

	脳ドック		骨粗しょう症検診		特定健診		一般健診	
	受診数	受診率	受診数	受診率	受診数	受診率	受診数	受診率
平成15年度	122	4.4	144	7.3	-	-	-	-
平成16年度	119	4.3	162	7.4	-	-	-	-
平成17年度	125	4.6	108	6.9	-	-	-	-
平成18年度	100	3.7	115	7.4	-	-	-	-
平成19年度	140	5.2	128	8.5	-	-	-	-
平成20年度	106	4.0	124	8.3	352	24.9	87	7.3
平成21年度	117	4.4	102	-	491	35.7	100	-
平成22年度	161	6.2	119	-	456	34.9	107	-
平成23年度	137	5.2	113	-	493	34.9	122	-
平成24年度	83	3.3	53	-	485	39.9	164	-
平成25年度	110	4.4	87	-	460	38.3	124	-
平成26年度	110	4.5	89	-	433	36.7	123	-
平成27年度	87	3.5	39	-	420	37.4	93	-
平成28年度	84	3.4	47	-	394	32.4	111	-
平成29年度	80	3.3	17	-	332	32.9	144	-
平成30年度	69	2.9	24	-	351	36.3	140	-
令和元年度	73	3.1	23	-	351	33.4	135	-
令和2年度	42	1.9	13	-	300	30.7	85	-

〔町保健福祉課調べ〕

医療・保健

■主要死因

(単位:人)

	死亡者 総数	第1位		第2位		第3位	
		死因	死亡者	死因	死亡者	死因	死亡者
平成15年	72	がん	24	心臓病	14	脳血管疾患	8
平成16年	68	がん	21	脳血管疾患	12	心臓病	10
平成17年	81	がん	28	心臓病	15	脳血管疾患	7
平成18年	93	がん	32	心臓病	14	脳血管疾患	14
平成19年	84	がん	26	脳血管疾患	13	心臓病	11
平成20年	98	がん	35	心臓病	18	脳血管疾患	12
平成21年	88	がん	24	心臓病	21	脳血管疾患	14
平成22年	112	がん	40	心臓病	13	脳血管疾患	9
平成23年	86	がん	22	心臓病	13	脳血管疾患	9
平成24年	86	がん	24	心臓病	13	脳血管疾患	9
平成25年	97	がん	20	心臓病	17	肺炎	11
平成26年	104	がん	28	心臓病	16	肺炎	10
平成27年	90	がん	34	心臓病	10	肺炎	8
平成28年	119	がん	34	心臓病	16	老衰	13
平成29年	89	がん	26	老衰	21	心臓病	10

〔町保健福祉課調べ〕

■各種がん検診

(単位:人、%)

	胃がん		肺がん		大腸がん		子宮がん		乳がん	
	受診数	受診率	受診数	受診率	受診数	受診率	受診数	受診率	受診数	受診率
平成15年度	572	20.8	516	18.8	438	15.9	224	15.7	228	15.9
平成16年度	561	20.3	469	17.0	409	14.8	201	12.7	207	14.5
平成17年度	534	19.6	480	17.6	400	14.7	170	11.0	123	10.3
平成18年度	545	20.1	472	17.4	417	15.4	179	11.6	130	10.7
平成19年度	560	21.0	485	18.2	419	15.7	178	11.8	138	11.5
平成20年度	520	19.6	412	15.6	394	14.9	166	11.1	135	11.3
平成21年度	476	18.1	397	15.1	391	14.9	238	16.1	231	19.4
平成22年度	428	16.5	381	14.7	357	13.7	228	15.6	182	15.4
平成23年度	409	15.9	381	14.8	357	13.9	233	15.6	190	15.8
平成29年度	296	12.2	333	13.7	335	13.8	136	8.5	152	11.0
平成30年度	253	10.5	268	11.1	299	12.4	115	7.7	114	8.4
令和元年度	208	8.9	264	11.3	270	11.6	144	9.9	153	11.4
令和2年度	169	7.5	198	8.8	213	9.5	151	10.7	139	10.6

〔町保健福祉課調べ〕

教 育

■幼稚園・保育施設設置状況

施設名	開設年度	入所人員		年齢別児童数						所長(園長)		保育士	調理	公務補	その他	園舎面積(m ²)	敷地面積(m ²)
		定員	人員	0	1	2	3	4	5	専	兼						
新得幼稚園	41	100	27	-	-	-	9	6	12	1	-	6	-	1	759.90	8,292.44	
新得保育所	47	100	99	4	13	16	23	24	19	-	1	17	3	2	957.20	4,452.17	
屈足保育園	49	60	30	1	3	6	4	8	8	1	-	8	2	1	931.58	6,999.87	
トムラウシこじか園	51	30	3	-	-	1	-	-	2	-	1	1	-	-	59.04	-	
なかよし児童館	51	-	-	-	-	-	-	-	-	-	1	-	-	-	305.97	1,453.33	
かしわ児童クラブ	58	-	-	-	-	-	-	-	-	-	1	1	-	-	91.13	254.72	

[令和2年5月1日現在 町児童保育課調べ]

■小学校の推移

年度	学校数	学級数	児童数	児童数		教員数	教員数	
				男	女		男	女
平成15年	6	31	385	195	190	55	29	26
平成16年	4	26	364	179	185	41	22	19
平成17年	4	25	339	176	163	42	21	21
平成18年	4	25	319	164	155	43	21	22
平成19年	3	20	298	154	144	35	19	16
平成20年	3	22	285	143	142	38	19	19
平成21年	3	23	292	147	145	40	16	24
平成22年	3	24	291	148	143	42	17	25
平成23年	3	24	285	139	146	43	16	27
平成24年	3	27	282	140	142	44	15	29
平成25年	3	28	280	140	140	43	17	26
平成26年	3	27	264	136	128	45	18	27
平成27年	3	27	255	138	117	45	22	23
平成28年	3	24	251	145	106	42	20	22
平成29年	3	25	247	145	102	43	20	23
平成30年	3	25	263	156	107	42	22	20
令和元年	3	23	259	144	115	40	21	19
令和2年	3	23	263	147	116	40	21	16

[資料 学校基本調査 令和2年5月1日現在]

教 育

■中学校の推移

	学校数	学級数	生徒数	生徒数		教員数	教員数	
				男	女		男	女
平成15年	3	13	178	81	97	31	21	10
平成16年	3	11	182	90	92	31	20	11
平成17年	3	12	189	90	99	34	21	13
平成18年	3	12	188	92	96	33	24	9
平成19年	3	11	184	92	92	28	21	7
平成20年	3	10	168	83	85	28	22	6
平成21年	3	13	159	74	85	31	21	10
平成22年	3	13	149	68	81	32	22	10
平成23年	3	13	138	71	67	32	23	9
平成24年	3	13	131	69	62	31	20	11
平成25年	3	16	142	81	61	33	20	13
平成26年	3	15	141	70	71	35	20	15
平成27年	3	15	145	70	75	35	19	16
平成28年	3	13	140	64	76	34	21	13
平成29年	3	11	131	64	67	30	16	14
平成30年	3	15	124	64	60	36	23	13
令和元年	3	13	121	67	54	34	19	15
令和2年	3	13	111	61	50	33	19	14

[資料 学校基本調査 令和2年5月1日現在]

■新得高等支援学校の推移

	生徒数			教員数	職員数
	木工科	家庭科			
平成28年	9	6	3	13	7
平成29年	25	14	11	18	7
平成30年	36	19	17	23	7
令和元年	42	21	21	26	7
令和2年	39	21	18	24	7

[資料 学校基本調査 令和2年5月1日現在]

教 育

■中学校卒業後の進路状況

(単位:人)

		平成26年	平成27年	平成28年	平成29年	平成30年	令和元年	令和2年		
卒業業者		40	51	49	44	46	39	40		
道内就職者										
道外就職者								1		
その他			1							
進学者		40	50	49	44	46	39	39		
全 日 制	公 立	西 部	新得高校	6	2					
			清水高校	6	13	12	4	6	4	5
			芽室高校	2	3	4	4	3	3	4
			鹿追高校	1	3	2	4	2	3	
			新得高等支援校			1	2	1	1	2
	十 勝 管 内	普通科	13	17	10	9	14	13	9	
		職業科	5	6	5	10	5	1	6	
		養護	2	1		1	1		1	
		定時制								
	私 立	管外				3	3		3	
		管内	2	2	9	7	10	12	5	
		管外	3	2	4	1		1	2	
	各種学校ほか						1	2	2	

[町教育委員会調べ]

■新得支援高等学校卒業後の進路状況

(単位:人)

	卒業生	一般就労 (町内)	就労継続 支援A型	就労継続 支援B型	就労移行 支援	自立訓練	地域活動 支援センター	進学
平成30年度	8	2(1)	2	2	1	1	0	0
令和元年度	12	5(1)	2	1	2	1	0	1
令和2年度	12	3(0)	1	3	2	2	1	0

[町教育委員会調べ]

教 育

■教育施設の概要

施設名称	住 所	設置年度
新得町公民館	4条南4丁目	昭和48年
新得町図書館	2条南3丁目	昭和53年
新得町民体育館	5条南4丁目17	昭和50年
新得町総合体育館	字新内西6線145	昭和63年
新得町武道館	5条南4丁目17	平成2年
屈足農村地区屋内ゲートボール場	字屈足基線39	平成元年
新得市街地区屋内ゲートボール場	西1条南4丁目	平成2年
屈足市街地区屋内ゲートボール場	屈足緑町西1丁目	平成2年
屈足レイクサイドパークゴルフ場	字屈足539	平成6年
サホロリバーサイドパークゴルフ場	字上佐幌西3線16	平成7年
芝生ランニングコース	字上佐幌西3線	平成10年
新得町営温水プール	5条南2丁目	平成10年
スポーツ芝生広場（サッカー場）	字上佐幌西3線	平成11年
新得町陸上競技場ピラサ	字上佐幌西3線16	令和元年

■図書館利用状況の推移

		平成28年度	平成29年度	平成30年度	令和元年度	令和2年度
蔵書冊数		124,966	127,782	130,388	132,533	135,713
図 書 館	幼児貸出冊数	3,015	2,167	1,905	2,241	2,695
	小学生貸出冊数	5,609	7,479	7,246	9,576	9,239
	中学生貸出冊数	1,373	541	245	878	1,357
	高校生貸出冊数	430	210	187	171	165
	一般貸出冊数	44,640	43,270	43,479	46,143	43,401
	その他貸出数	232	311	310	347	388
	総数	利用者数	12,825	12,461	11,856	12,584
	貸出冊数	55,299	53,978	53,372	59,009	56,857
巡 回	利用者数	3,432	3,612	3,478	3,345	2,939
	貸出冊数	7,989	8,514	8,337	8,807	7,723
団 体	利用者数	(12)	(15)	(14)	(14)	(14)
	貸出冊数	10,564	12,422	11,996	11,125	10,295
屈足総合会館	利用者数	197	247	290	330	433
	貸出冊数	606	839	1,069	1,238	1,785

[町教育委員会調べ]

治 安

■交通事故の推移

	発生 件数	死傷者数		月 別 発 生 件 数 (件)											
		死亡	傷者	1月	2月	3月	4月	5月	6月	7月	8月	9月	10月	11月	12月
平成15年	13	2	17	1	2	1	0	0	3	0	1	1	1	0	3
平成16年	17	3	24	2	1	0	1	0	2	1	2	2	2	1	3
平成17年	18	1	22	1	5	3	0	1	1	1	2	2	1	1	0
平成18年	9	0	12	0	0	1	2	2	0	1	0	3	0	0	0
平成19年	5	0	6	1	2	0	0	0	0	1	0	0	1	0	0
平成20年	7	0	10	1	0	0	0	2	0	0	2	0	0	1	1
平成21年	9	1	14	1	0	0	2	0	1	0	0	1	0	4	0
平成22年	9	1	12	2	1	0	2	0	0	0	0	1	1	1	1
平成23年	0	0	0	0	0	0	0	0	0	0	0	0	0	0	0
平成24年	4	1	4	0	1	0	1	1	0	0	1	0	0	0	0
平成25年	5	1	5	0	0	0	0	0	0	2	0	2	0	0	1
平成26年	5	1	5	2	1	0	0	0	0	0	1	1	0	0	0
平成27年	4	0	4	0	0	2	0	0	1	0	1	0	0	0	0
平成28年	5	0	5	1	1	0	0	0	0	1	0	2	0	0	0
平成29年	0	0	0	0	0	0	0	0	0	0	0	0	0	0	0
平成30年	2	0	2	0	0	1	0	1	0	0	0	0	0	0	0
令和元年	5	1	6	0	0	0	0	0	0	0	0	0	4	1	0
令和2年	4	0	4	1	1	0	0	1	0	1	0	0	0	0	0

〔各年12月末 町民課調べ〕

■救急出動件数調

(単位:件)

事故種別 年	火 災	自然 災害	水 難	交通 事故	労働 災害	運動 競技	一般 負傷	加害 行為	自損 行為	急 病	転院 搬送	そ の 他	合 計	内 不 搬 送
平成15年	-	-	-	19	4	1	46	1	2	131	26	1	231	6
平成16年	1	-	-	28	9	3	55	-	-	163	30	-	289	12
平成17年	-	-	1	19	5	2	61	-	5	158	16	1	268	15
平成18年	-	-	-	21	4	4	48	2	9	163	26	-	277	22
平成19年	-	-	-	12	5	1	43	-	1	156	19	1	238	15
平成20年	-	-	-	16	7	2	57	-	5	139	10	-	236	18
平成21年	-	-	-	17	4	3	42	-	7	130	10	-	213	12
平成22年	-	-	-	14	10	3	43	-	5	162	18	-	255	16
平成23年	1	-	1	5	11	1	37	1	4	159	5	1	226	9
平成24年	-	-	-	10	5	1	47	-	1	174	12	2	252	16
平成25年	-	-	-	16	3	1	61	-	3	131	9	-	224	10
平成26年	-	-	-	14	3	1	54	1	6	146	9	2	236	13
平成27年	1	-	-	14	4	4	40	1	2	156	16	3	241	17
平成28年	-	-	-	15	4	6	50	-	4	153	11	2	245	7
平成29年	-	-	-	9	4	12	55	-	1	147	25	2	255	17
平成30年	-	-	-	9	8	4	48	-	5	145	18	2	239	12
令和元年	-	-	-	15	8	4	56	-	4	135	29	2	253	12
令和2年	1	-	1	8	7	2	52	-	1	111	23	1	207	9

〔各年12月末 消防署調べ〕

■火災発生件数調

区分 年	火災件数	火 災 内 訳			損害額 (千円)	焼 失 面 積	
		建 物	山 林	その他		建物 (㎡)	山林他 (ha)
平成7年	5	2	-	車両2, その他1	12,704	104	-
平成8年	2	2	-	-	32,074	986	-
平成9年	1	1	-	-	9,689	126	-
平成10年	3	3	-	-	10,040	366	-
平成11年	4	3	-	車両1	5,223	308	-
平成12年	3	2	-	車両1	8,893	221	-
平成13年	4	3	-	車両1	2,994	75	-
平成14年	4	4	-	-	83,048	1,254	-
平成15年	5	2	-	車両2, その他1	3,681	114	-
平成16年	2	1	-	その他1	365	-	-
平成17年	-	-	-	-	-	-	-
平成18年	3	3	-	-	617	80	-
平成19年	2	2	-	-	173	63	-
平成20年	4	2	-	車両2	3,035	102	-
平成21年	4	2	-	車両2	10,293	91	-
平成22年	2	1	-	車両1	9,589	23	-
平成23年	3	2	-	車両1	5,446	293	-
平成24年	2	2	-	-	5,778	55	-
平成25年	2	1	-	車両1	1,025	52	-
平成26年	3	2	-	その他1	28,937	408	0.074
平成27年	3	-	-	車両2, その他1	187	-	0.0003
平成28年	5	2	-	-	13	1.09	0.018565
平成29年	9	3	-	車両2, その他3, 野火1	8,711	323	0.06
平成30年	4	-	-	車両1, 野火3	2,370	-	0.2255
令和元年	2	1	-	車両1	7	0	-
令和2年	6	5	-	車両1	1,611	97	-

[各年12月末 消防署調べ]

財 政

■財政指標

	平成22年度	平成23年度	平成24年度	平成25年度	平成26年度
財政力指数	0.267	0.26	0.24	0.23	0.22
実質公債費比率	5.7%	5.5%	5.8%	6.1%	5.8%
経常収支比率	73.4%	75.4%	68.5%	73.9%	78.8%

	平成27年度	平成28年度	平成29年度	平成30年度	令和元年度
財政力指数	0.23	0.23	0.24	0.25	0.26
実質公債費比率	5.5%	6.3%	8.2%	9.7%	10.5%
経常収支比率	77.5%	77.5%	78.4%	79.6%	80.7%

■一般会計～歳入

(単位：千円)

	平成22年度	平成23年度	平成24年度	平成25年度	平成26年度
町 税	971,210	972,454	948,125	935,391	938,534
譲与税等	286,680	272,756	250,679	249,215	238,483
地方交付税	2,975,115	3,014,998	3,472,075	3,544,757	3,340,499
分担金等	229,943	267,077	272,219	281,401	270,574
国庫支出金	725,944	517,924	716,854	951,455	529,629
道支出金	399,043	381,617	399,270	363,938	390,135
財産収入	132,450	70,081	68,581	73,636	68,909
諸収入等	339,294	439,002	418,913	423,732	661,711
町 債	914,600	932,500	1,010,500	906,500	706,900
合 計	6,974,279	6,868,409	7,557,216	7,730,023	7,145,374

	平成27年度	平成28年度	平成29年度	平成30年度	令和元年度
町 税	929,860	979,508	1,047,888	1,049,959	1,049,947
譲与税等	300,668	282,762	301,877	298,486	310,847
地方交付税	3,430,214	3,631,600	3,333,781	3,278,094	3,408,952
分担金等	235,836	231,850	231,859	221,274	220,010
国庫支出金	459,799	488,801	614,332	748,729	543,815
道支出金	1,199,892	534,131	626,008	465,982	448,968
財産収入	91,617	84,574	70,142	80,532	85,932
諸収入等	854,458	970,123	905,311	734,572	759,952
町 債	1,235,280	1,460,420	1,473,500	1,142,200	613,300
合 計	8,737,624	8,663,769	8,604,697	8,019,828	7,441,723

注 各年度決算額

譲与税等…ゴルフ場利用税交付金、地方消費税交付金、特別地方消費税交付金、自動車取得税交付金、交通安全対策特別交付金、利子割交付金、配当割交付金、株式等譲渡所得割交付金、地方特例交付金も含む。
 分担金等…分担金及び負担金、使用料及び手数料も含む。
 諸収入等…寄附金、繰入金、繰越金、受託事業収入も含む。

財 政

■一般会計～歳出

(単位：千円)

	平成22年度	平成23年度	平成24年度	平成25年度	平成26年度
議 会 費	74,573	93,956	78,827	77,344	78,041
総 務 費	1,530,993	1,342,322	1,403,521	1,758,853	1,293,059
民 生 費	1,472,364	1,772,798	1,538,603	1,435,238	1,478,030
衛 生 費	414,869	490,136	447,533	328,807	363,699
労 働 費	51,846	43,972	19,553	20,013	10,955
農林水産業費	520,466	595,969	802,474	907,030	717,954
商 工 費	249,031	326,972	239,088	211,392	274,859
土 木 費	486,804	519,305	580,516	624,134	645,469
消 防 費	218,031	203,529	212,497	233,761	322,076
教 育 費	1,098,564	639,309	1,405,102	1,071,063	825,707
公 債 費	709,071	691,655	676,853	926,604	957,721
諸支出金等	197	536	928	1,370	687
合 計	6,826,809	6,720,459	7,405,495	7,595,609	6,968,257

	平成27年度	平成28年度	平成29年度	平成30年度	令和元年度
議 会 費	86,300	77,124	60,586	60,045	59,865
総 務 費	1,471,353	1,927,422	1,809,646	1,851,218	1,814,371
民 生 費	1,910,826	2,246,666	1,711,324	1,302,514	1,176,930
衛 生 費	395,209	306,151	381,130	442,683	381,676
労 働 費	11,129	11,108	30,981	11,053	57,944
農林水産業費	1,763,567	641,054	1,013,089	588,309	572,043
商 工 費	587,104	313,215	302,064	282,957	366,647
土 木 費	596,436	560,240	553,485	630,007	637,172
消 防 費	301,641	242,678	211,377	239,279	249,787
教 育 費	594,482	687,284	739,921	1,095,443	745,963
公 債 費	798,971	925,545	998,814	974,365	1,048,553
諸支出金等	0	460,970	596,019	397,500	55,699
合 計	8,517,018	8,399,457	8,408,436	7,875,371	7,166,650

注 各年度決算額。諸支出金等は、災害復旧費、予備費も含む。

■特別会計

(単位：千円)

	平成26年度		平成27年度		平成28年度	
	歳入	歳出	歳入	歳出	歳入	歳出
国民健康保険事業	765,468	764,938	909,918	909,321	858,921	858,623
後期高齢者医療	95,719	95,673	94,224	94,165	89,030	88,979
介護保険	636,747	636,149	677,393	676,385	684,602	684,146
簡易水道事業	88,276	88,268	111,839	111,826	59,048	59,031
公共下水道事業	233,812	233,187	257,381	256,877	300,643	299,732
合計	1,820,022	1,818,215	2,050,755	2,048,574	1,992,244	1,990,511

	平成29年度		平成30年度		令和元年度	
	歳入	歳出	歳入	歳出	歳入	歳出
国民健康保険事業	922,443	839,340	793,574	793,343	698,794	698,445
後期高齢者医療	95,077	95,032	103,694	103,623	100,521	100,460
介護保険	714,943	714,464	719,526	714,954	750,926	750,442
簡易水道事業	56,701	55,851	56,756	56,724	57,847	46,382
公共下水道事業	203,973	203,525	281,721	267,856	236,919	236,424
合計	1,993,137	1,908,212	1,955,271	1,936,500	1,845,007	1,832,153

注 各年度決算額

■公営事業会計～水道事業会計

(収益の収支)

(単位：千円)

	平成26年度	平成27年度	平成28年度	平成29年度	平成30年度	令和元年度
収入	126,051	103,197	108,841	110,372	119,330	150,911
支出	125,164	94,123	97,173	91,724	98,837	107,049

(資本的収支)

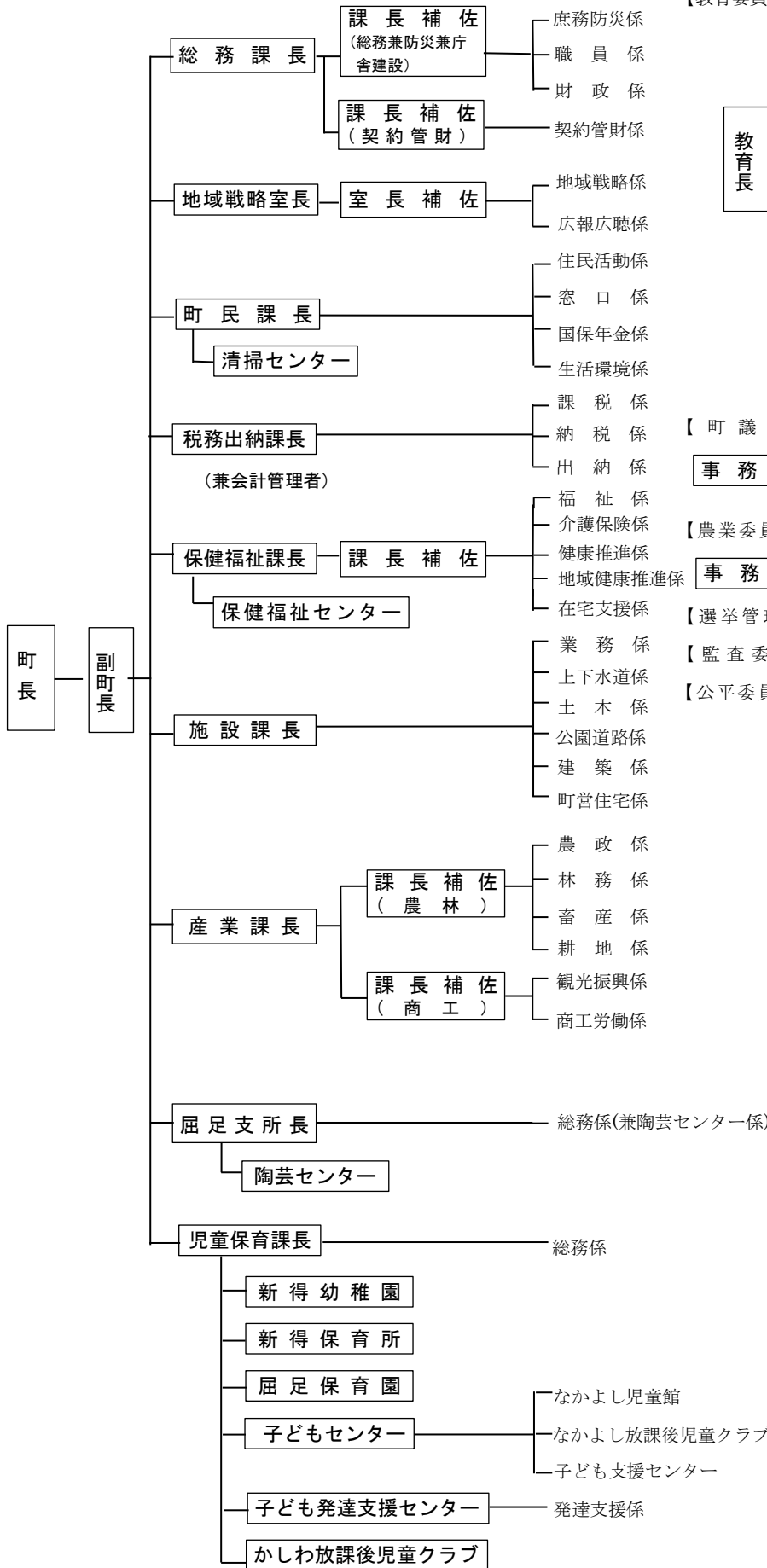
(単位：千円)

	平成26年度	平成27年度	平成28年度	平成29年度	平成30年度	令和元年度
収入	0	0	28,728	193,088	190,080	609,549
支出	51,656	38,032	66,784	236,367	235,253	645,792

注 各年度決算額

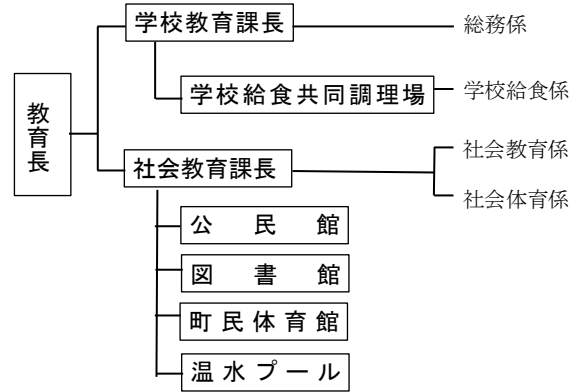
新得町役場機構図

【町長部局】

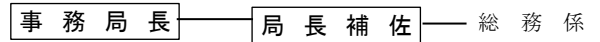


【教育委員会】

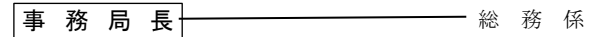
(令和3年4月現在)



【町議会】



【農業委員会】



【選挙管理委員会】

【監査委員】

【公平委員会】

行政

■歴代村長・町長

累代		氏名	就任年月
1	村長	土門玄吾	大正4年4月
2	〃	佐藤伊久馬	大正5年8月
3	〃	高山広司	大正9年2月
4	〃	林理一郎	大正10年5月
5	〃	妹尾良貴	大正12年6月
6	〃	柏量策	昭和2年7月
7	村長・町長	佐藤伊久馬	昭和3年7月
8	町長	小崎栄吉	昭和11年9月
9	〃	植村包栄	昭和22年4月
10	〃	杉本義行	昭和24年4月
11	〃	山根常太郎	昭和28年8月
12	〃	平野栄次	昭和32年8月
13	〃	佐々木忠利	昭和48年8月
14	〃	斉藤敏雄	平成5年8月
15	〃	浜田正利	平成17年8月

■副町長（平成18年度以前は助役）

氏名		就任年月	氏名		就任年月
1	但野平助	大正7年	11	桜井忠作	昭和28年7月
2	熊倉益次	大正10年11月	12	佐藤唯雄	昭和34年4月
3	梶原幸次郎	大正11年11月	13	秋山甚作	昭和38年4月
4	清野長松	大正12年7月	14	山本実	昭和46年4月
5	柏量策	大正13年2月	15	広瀬隆之	昭和48年8月
6	高橋重作	昭和2年7月	16	田中喜久雄	平成元年8月
7	吉尾与市	昭和8年9月	17	高橋一郎	平成5年8月
8	山口要助	昭和16年5月	18	鈴木政輝	平成9年8月
9	土田今吉	昭和18年8月	19	田中透嗣	平成17年8月
10	本間庄吉	昭和22年5月	20	金田将	平成29年8月

■収入役（平成19年4月1日廃止）

氏名		就任年月	氏名		就任年月
1	但野平助	大正4年4月	9	林義範	昭和50年4月
2	塩見清作	大正4年6月	10	金村優	昭和51年4月
3	高橋重作	大正12年3月	11	石本洋	昭和57年4月
4	橋井重助	昭和2年7月	12	中村岩夫	昭和61年10月
5	佐藤留治	昭和8年5月	13	川久保功	平成2年10月
6	高橋音佐	昭和22年7月	14	清水輝男	平成10年10月
7	石川卯佐吉	昭和38年4月		空席（平成13年10月～）	
8	林和三郎	昭和46年4月		助役兼掌（平成17年7月～）	

議 会

■歴代議長氏名

累代	氏 名	就任年月	在任期間
1	杉 本 義 行	昭和22年 5 月	2 年 0 か月
2	石 畑 久 成	昭和24年 5 月	10年 0 か月
3	丹 羽 馨	昭和34年 5 月	12年 0 か月
4	平 川 政 吉	昭和46年 5 月	12年 0 か月
5	橘 井 良 夫	昭和58年 5 月	12年 0 か月
6	湯 浅 亮	平成 7 年 5 月	16年 0 か月
7	菊 地 康 雄	平成23年 5 月	8 年 0 か月
8	湯 浅 佳 春	令和元年 5 月	現 在

■歴代副議長氏名

累代	氏 名	就任年月	在任期間
1	平 貞 雄	昭和22年 5 月	4 年 0 か月
2	丹 羽 馨	昭和26年 5 月	4 年 0 か月
3	遠 藤 清	昭和30年 5 月	8 か月
4	丹 羽 馨	昭和30年12月	3 年 4 か月
5	湯 浅 貢	昭和34年 5 月	8 年 0 か月
6	平 川 政 吉	昭和42年 5 月	4 年 0 か月
7	丹 羽 馨	昭和46年 5 月	4 年 0 か月
8	岩 野 勝	昭和50年 5 月	4 年 0 か月
9	金 沢 静 雄	昭和54年 5 月	4 年 0 か月
10	平 儀一郎	昭和58年 5 月	4 年 0 か月
11	森 清	昭和62年 5 月	8 年 0 か月
12	高 橋 欽 造	平成 7 年 5 月	2 年 3 か月
13	黒 澤 誠	平成 9 年 8 月	1 年 9 か月
14	武 田 武 孝	平成11年 5 月	4 年 0 か月
15	高 橋 欽 造	平成15年 5 月	2 年11か月
16	柴 田 信 昭	平成18年 3 月	1 年 1 か月
17	菊 地 康 雄	平成19年 5 月	4 年 0 か月
18	吉 川 幸 一	平成23年 5 月	4 年 0 か月
19	高 橋 浩 一	平成27年 5 月	4 年 0 か月
20	吉 川 幸 一	令和元年 5 月	現 在

議 会

■議会議員構成／定数12名（令和元年5月8日から現在）

氏 名	所属委員会	氏 名	所属委員会
湯 浅 佳 春	議 長	湯 浅 真 希	総務厚生 広報広聴
吉 川 幸 一	副 議 長 (産業文教)	村 田 博	◎産業文教
森 本 洋 子	○広報広聴 産業文教	長 野 章	◎総務厚生
青 柳 茂 行	◎広報広聴 産業文教	貴 戸 愛 三	総務厚生 広報広聴
大 澤 一 文	広報広聴 産業文教	柴 田 信 昭	○産業文教
若 杉 政 敏	○総務厚生 広報広聴	菊 地 康 雄	総務厚生

注 ◎は委員長 ○は副委員長

■議会開会状況（各年）

（単位：回・日・件）

年 次	議 会 会 議 日 数 (回数)		審 議 内 容											請 願 ・ 陳 情
			町 長 提 出						議 員 提 出					
			条 例	予 算	決 算	そ の 他	専 決 処 分	計	条 例	意 見 書	決 議	そ の 他	計	
20	定 例 臨 時 12 (4) 2 (2)	23	25	2	7	16	73	1	15	-	4	20	3	
21	定 例 臨 時 12 (4) 11 (11)	29	37	2	31	12	111	1	6	1	5	13	1	
22	定 例 臨 時 12 (4) 4 (4)	19	32	2	23	9	85	2	7	1	2	12	4	
23	定 例 臨 時 12 (4) 9 (9)	12	34	2	23	10	81	1	14	-	13	15	1	
24	定 例 臨 時 12 (4) 3 (3)	11	30	3	17	15	76	1	9	-	4	10	1	
25	定 例 臨 時 12 (4) 3 (3)	24	29	2	23	11	89	-	13	-	3	16	-	
26	定 例 臨 時 12 (4) 5 (5)	18	32	2	22	10	84	1	22	-	3	26	2	
27	定 例 臨 時 12 (4) 6 (6)	29	37	2	31	8	107	2	7	-	2	11	-	
28	定 例 臨 時 12 (4) 5 (5)	22	33	3	20	14	92	2	10	-	4	16	-	
29	定 例 臨 時 12 (4) 5 (5)	9	33	2	36	19	99	1	8	-	3	12	-	
30	定 例 臨 時 12 (4) 2 (2)	11	33	2	22	11	79	1	8	-	3	12	-	
1	定 例 臨 時 12 (4) 2 (2)	24	25	2	37	15	103	1	7	-	2	10	-	
2	定 例 臨 時 12 (4) 6 (6)	18	29	2	33	10	92	1	11	1	2	10	2	

選挙

■選挙投票の推移

種類	執行 (年月)	選挙当日の有権者数			投票率 (%)		
		計 (人)	男 (人)	女 (人)	男 (%)	女 (%)	
参議院比例代表	10. 7	6,057	2,921	3,136	75.19	75.42	74.97
参議院選挙区	10. 7	6,057	2,921	3,136	75.24	75.49	75.00
北海道知事選挙	11. 4	5,942	2,864	3,078	81.34	81.28	81.38
道議会議員選挙	11. 4	5,942	2,864	3,078	81.35	81.28	81.42
町議会議員選挙	11. 4	5,911	2,849	3,062	91.41	90.56	92.19
衆議院議員小選挙区	12. 6	6,087	2,947	3,140	78.92	78.76	79.08
衆議院議員比例代表区	12. 6	6,087	2,947	3,140	78.89	78.76	79.01
最高裁国民審査	12. 6	6,087	2,947	3,140	76.49	75.87	77.07
町長選挙	13. 7	無投票					
参議院比例代表	13. 7	6,271	3,048	3,223	69.59	69.00	70.15
参議院選挙区	13. 7	6,270	3,047	3,223	69.62	69.05	70.15
北海道知事選挙	15. 4	6,086	2,943	3,143	75.14	75.13	75.15
道議会議員選挙	15. 4	6,086	2,943	3,143	75.09	75.06	75.12
町議会議員選挙	15. 4	無投票					
衆議院議員小選挙区	15.11	6,190	2,993	3,197	73.36	72.87	73.82
衆議院議員比例代表区	15.11	6,191	2,994	3,197	73.32	72.78	73.82
最高裁国民審査	15.11	6,190	2,993	3,197	71.73	70.83	72.57
参議院比例代表	16. 7	6,192	2,991	3,201	74.13	74.79	73.51
参議院選挙区	16. 7	6,191	2,990	3,201	74.12	74.78	73.51
町長選挙	17. 7	無投票					
衆議院議員小選挙区	17. 9	6,098	2,946	3,152	80.31	80.69	79.95
衆議院議員比例代表区	17. 9	6,100	2,948	3,152	80.26	80.60	79.95
最高裁国民審査	17. 9	6,098	2,946	3,152	78.52	78.85	78.20
北海道知事選挙	19. 4	5,903	2,861	3,042	75.72	76.16	75.31
道議会議員選挙	19. 4	無投票					
町議会議員選挙	19. 4	5,860	2,844	3,016	85.92	84.99	86.80
参議院比例代表	19. 7	6,025	2,933	3,092	73.61	74.84	72.45
参議院選挙区	19. 7	6,025	2,933	3,092	73.59	74.84	72.41
町長選挙	21. 7	無投票					
衆議院議員小選挙区	21. 8	5,802	2,820	2,982	83.26	84.11	82.46
衆議院議員比例代表区	21. 8	5,802	2,820	2,982	83.28	84.15	82.46
最高裁国民審査	21. 8	5,799	2,818	2,981	81.15	81.87	80.48
参議院比例代表	22. 7	5,770	2,800	2,970	72.34	73.68	71.08
参議院選挙区	22. 7	5,770	2,800	2,970	72.34	73.68	71.08
北海道知事選挙	23. 4	5,599	2,723	2,876	70.96	71.54	70.41
道議会議員選挙	23. 4	無投票					
町議会議員選挙	23. 4	無投票					
衆議院議員小選挙区	24.12	5,613	2,720	2,893	70.35	71.99	68.82
衆議院議員比例代表区	24.12	5,613	2,720	2,893	70.34	71.95	68.82
最高裁国民審査	24.12	5,611	2,718	2,893	68.76	70.20	67.40
参議院比例代表	25. 7	5,662	2,751	2,911	83.47	83.46	83.48
参議院選挙区	25. 7	5,662	2,751	2,911	83.49	83.46	83.51
町長選挙	25. 7	5,529	2,674	2,855	84.83	84.97	84.69
衆議院議員小選挙区	26.12	5,453	2,629	2,824	70.14	72.23	68.20
衆議院議員比例代表区	26.12	5,453	2,629	2,824	70.14	72.23	68.20
最高裁国民審査	26.12	5,451	2,627	2,824	67.80	69.74	66.01
北海道知事選挙	27. 4	5,322	2,566	2,756	74.24	73.22	73.71
道議会議員選挙	27. 4	5,316	2,561	2,755	73.68	72.56	73.10
町議会議員選挙	27. 4	5,291	2,547	2,744	83.08	83.31	83.20
参議院比例代表	28. 7	5,398	2,602	2,796	69.12	69.68	68.60
参議院選挙区	28. 7	5,398	2,602	2,796	69.12	69.68	68.60
町長選挙	29. 7	無投票					
衆議院議員小選挙区	29.10	5,363	2,591	2,772	74.36	74.45	74.28
衆議院議員比例代表	29.10	5,363	2,591	2,772	74.36	74.45	74.28
最高裁国民審査	29.10	5,363	2,591	2,772	73.69	73.64	73.74
北海道知事選挙	31. 4	5,252	2,550	2,702	73.59	72.90	74.24
道議会議員選挙	31. 4	無投票					
町議会議員選挙	31. 4	5,102	2,471	2,631	76.75	76.33	77.16
参議院比例代表	1. 7	5,229	2,551	2,678	68.39	68.56	68.22
参議院選挙区	1. 7	5,229	2,551	2,678	68.39	68.56	68.22

新得の歴史

- 明治32. 4. 山形県人 村形三吉ら山形団体13戸が新得原野に入地。
 4. 福井県人 徳橋清助ら佐幌原野に入地。
 35. 5. 鹿児島県人 上原善之助ら7戸が屈足原野に入地。関太郎ら新内に入地。
 10. 4. 新得簡易教育所開設（義務教育4か年）。
 37. 6. 15 屈足特別教授場開設。
 40. 9. 8 狩勝トンネル完成、官設鉄道新得一落合間全通により、新得停車場設置。
 41. 4. 21 新得郵便局設置。
 10. 新得で初めて乳牛飼育。
 44. 6. 10 新得市街地に火災予防組合設置（新得消防団の前身）。
 45. 5. 森口忍、屈足30号において水田開発に着手。
 大正 3. 5. 有限会社新得信用購買販売組合設立（新得農協の前身）。
 4. 4. 1 人舞ほか1か村より分村、屈足村と称し、北海道2級町村制を施行。初代村長土門玄吾就任。
 公設屈足消防組発足。
 6. 4. 16 新得機関庫設置。
 11. 新得保線区が落合から新得に移転設置。
 7. 6. 9 道議会議員菅野光民トムラウシ視察の途次、熊に襲われ死亡。
 8. 10. 1 新得魚菜市场創設。
 12. 24 佐幌川水力発電所操業開始。初めて村内に電灯がともる。
 9. 6. 26 初めて村内に電話開通。
 11. 北海道亜麻工業会社新得工場操業。
 10. 9. 16 帯広警察署新得警察分署設置（新得警察署の前身）。
 11. 1. 北門銀行支店設置（北海道拓殖銀行の前身）。
 12. 4. 1 1級町村制を施行し、新得村と改称。
 昭和 2. 6. 20 狩勝峠日本新八景に入選し、7月24日石切山で大祝賀会。
 3. 12. 15 北海道拓殖鉄道の新得一鹿追間が運行開始。
 6. 3. 新得神社山に新四国八十八ヶ所霊場開設し、8月4日山開き実施。
 11. 新内・落合間道路開通。
 8. 5. 1 町制施行。
 9. 6. 8 新得商業組合創立（新得商工会の前身）。
 12. 4. トムラウシ一帯が大雪山国立公園に指定される。
 12. 3. 14 佐幌岳で初の全十勝滑降スキー大会開催。
 14. 5. 17 桜まつりの前身の花見大会開催。
 17. 1. 岩松発電所送電開始。
 2. 17 新得町森林組合設立。
 18. 8. 10 国民健康保険組合発足。
 22. 3. 1 北海道農業試験場畜産部（現道立畜産試験場）が新得への移転決定。
 4. 5 第1回町長選挙が行われ、植村包栄が当選し就任。
 6. 15 第1回町民体育大会（後の町民大運動会）開催。
 23. 3. 7 町章制定。
 3. 15 新得町農業協同組合設立。
 5. 3 狩勝トンネル争議起こる。
 7. 19 新得保健所設置（北海道立帯広保健所新得支所発足）
 11. 10 清水高等学校新得分校（定時制）開校。
 25. 11. 3 新得町歌制定。
 26. 4. 3 道議会議員に平野栄次氏当選（1期）。
 5. 17 上り急行「まりも号」に転覆事件起こる。
 10. 30 新得町観光協会発足。
 27. 4. 1 清水高等学校新得分校、新得高等学校として独立
 28. 4. 15 身体障害者授産施設厚生協会設立。
 29. 5. 9 低気圧による強風で家屋151戸全半壊。
 7. 5 新得営林署が屈足に開庁。
 8. 18 天皇・皇后両陛下御巡幸。
 9. 10 開基50周年記念式挙行。
 30. 7. 1 国民健康保険事業開始。
 33. 7. 1 皇太子殿下（今上天皇）ご来町。
 34. 4. 3 道議会議員に石畑久成氏当選（3期）。
 35. 8. 20 初の商工まつり開催。10月法律に基づき新得商工会設立。

新得の歴史

- 昭和36. 6. 9 新得母子会白生舎が業務開始。
9. 20 新得市街本通り（旧国道）全面舗装化。
37. 1. 16 新得高等学校全日制高校として認可。
6. 29 十勝岳大爆発、トムラウシの住民が屈足市街へ避難。
8. 2 9.10号台風による大雨で国鉄不通、2条橋など40の橋が流出。
39. 10. 31 学校給食共同調理場落成。12月から学校給食開始。
11. 20 トムラウシ温泉東大雪荘落成。
40. 2. 11 町立自然公園条例制定。
3. 31 町立新得高等学校道立移管。
9. 6 帯広信用金庫新得支店開店。
41. 5. 17 西十勝環境衛生組合発足。
10. 1 新狩勝線開通。路線変更により新内市街地が消える。
11. 1 新得市街に水道給水開始。
42. 7. 19 北海道立林業試験場道東試験地設置。
43. 7. 31 北海道拓殖鉄道が最終列車を運行し、40年の歴史を閉じる。
44. 9. 10 役場現庁舎完成。
10. 10 開基70年記念式を挙行。
45. 7. 25 第25回国体登山大会北海道予選兼道民体育大会登山部門が東大雪山系で開催。
12. 新得山スキーリフト完成運転開始。
46. 4. 1 第1期新得町総合計画スタート。
11. 3 第1回まちづくり大会開催。
47. 7. 20 町の花・木・鳥にエゾムラサキツツジ・エゾヤマザクラ・エゾライチョウが決定。
48. 1. 1 町民憲章制定。
1. 8 新得町公民館落成。
4. 1 狩勝高原開発事業スタート。
10. 1 新得町名誉町民に平野栄次氏決定。
10. 13 養護老人ホームひまわり荘開設。
49. 6. 26 屈足総合会館落成。
10. 6 第1回大雪まつり開催。
50. 3. 2 第1回社会福祉大会開催。
6. 15 新得町民体育館オープン。
7. 10 新得物産㈱のそば工場が操業開始
9. 22 新得町名誉町民に石畑久成氏決定。
51. 6. 8 新得町民大学スタート。
53. 5. 1 狩勝寿事業団発足。
7. 8 新得町文化会館オープン。
54. 9. 7 新得町名誉町民に藤川マキエ氏決定。
55. 12. 21 狩勝高原サホロスキー場オープン。
56. 4. 1 聴覚障害者養護老人ホームやすらぎ荘落成。
10. 1 石勝線開業。
3. 7 第1回しんとく冬まつり開催。
10. 10 第1回狩勝高原まつり開催。
58. 9. 7 町制施行50周年記念式挙行。
10. 15 新得モータースクール開校。
59. 9. 17 佐幌ダム完成。
10. 3 十勝ダム完成。
60. 7. 26 第1回ふれあい広場開催。
11. 14 新得畜産試験場にバイオテクノロジー研究庁舎完成。
61. 9. 1 公共下水道終末処理場完成。
62. 12. 4 国内第1号のパカンス村クラブメッド・サホロ開村。
63. 2. 11 新得酒造公社のそば焼酎工場操業開始。
6. 10 宮崎県五ヶ瀬町と新得町が姉妹縁組締結。
- 平成元. 4. 18 狩勝高原地域、リゾート法の指定。
9. 7 開基90周年記念式挙行。
2. 4. 2 特別養護老人ホーム新得やすらぎ荘開設。
4. 25 在宅老人日帰りサービスセンター開設。
3. 11. 29 五ヶ瀬町の小中学校と町内の小中学校が姉妹校締結調印。

新得の歴史

- 平成 3. 12. 27 トムラ登山学校レイク・インオープン。
4. 1. 12 トムラ登山学校開校。
7. 11 町公民館ふれあいホールオープン。
5. 3. 9 新得が北海道の重心になる。
4. 25 トムラ登山学校に全国初のクライミングタワー完成。
5. 1 町制施行60周年記念植樹祭・記念式典。
10. 30 新得高校落成、創立45周年記念式典。
12. 26 新トムラウシ温泉国民宿舎「東大雪荘」落成、オープン。
6. 2. 22 特急おおぞら10号広内で脱線事故。
6. 5 トムラ登山学校レイク・インにパークゴルフ場オープン。
11. 6 山形県東根市と友好都市提携。
12. 14 道内の町村では初めて「公文書公開に関する取り扱い基準」を制定。
7. 5. 1 新得町一般廃棄物埋立処分場供用開始。
6. 1 新得消防団に女性消防団員誕生。
8. 2. 28 新得幼稚園30周年新園舎完成を祝う集い。
4. 1 屈足消防団に女性消防団員入団。
6. 1 サホロリバーサイドパークゴルフ場オープン。
8. 2 レディースファームスクール開校。
12. 15 新得保育所25周年新園舎完成を祝う集い。
9. 4. 1 新得酒造公社が雲海酒造(株)北海道工場に継承。
5. 12 新得町名誉町民に駒木嗣雄氏決定。
9. 1 新一般廃棄物中間処理施設操業開始。
9. 7 新得駅開業90周年記念式典。
11. 2 新得中学校開校50周年記念式典。
11. 9 屈足中学校開校50周年記念式典。
10. 4. 1 上佐幌保育所休所。
7. 5 新得町営温水プール「ビーバー」落成式典。
11. 4 町営育成牧場で国内初のほ育預託試験開始。
12. 1 十勝管内の自治体で初めて事業評価（事業アセスメント）を実施、評価をまとめる。
11. 4. 1 屈足保育所休所。
5. 10 屈足さわやか団地分譲開始。
9. 1 保健福祉センター「なごみ」オープン。
9. 7 新得町開拓100周年記念式典。
9. 19 サホロリバーサイドスポーツ芝生広場オープン。
11. 7 第1回全国フロアカーリング交流大会。
12. 1. 31 新得町百年史発刊。
4. 1 北海道立新得畜産試験場が北海道立畜産試験場に名称変更。
4. 1 身体障害者療護施設屈足わかふじ園オープン。
12. 24 トムラウシ自然体験交流施設「山の交流館とむら」オープン。
13. 8. 1 新得営林署廃止。
14. 6. 1 佐幌川公園親水施設オープン。
9. 22 新得小学校100周年記念式典。
9. 29 第1回しんとく新そば祭り開催。
11. 10 屈足南小学校開校50周年記念式典。
12. 2 「生きがい通所サービスふれあい」オープン。
15. 4. 1 ごみ収集の有料化を開始。
7. 25 新得町・鹿追町任意合併協議会設立。
16. 2. 7 上佐幌小学校閉校記念式典。
2. 8 新得ことばの教室20周年記念式。
2. 14 屈足小学校開校100周年記念、閉校式典。
5. 28 屈足消防団創設80周年記念式典。
9. 5 WRC（世界ラリー選手権）「ラリージャパン2004」開催。
9. 7 東根市との友好都市提携10周年記念災害援助相互協定締結式。
9. 30 新得町・鹿追町任意合併協議会解散。
17. 2. 2 新消防庁舎開庁記念式。
3. 30 旧上佐幌小学校がグループホーム「上佐幌ふれあい館」としてオープン。
4. 16 旧屈足小学校が「くったり創造館」として開館。

新得の歴史

- 平成17. 5. 20 新得消防団創設90周年記念式典。
 8. 1 TMRセンター竣工式。
 8. 23 川中美幸さんが来町、観光親善大使に任命。
 10. 1 WRC（世界ラリー選手権）「ラリージャパン2005」開催。
 18. 2. 22 子育てを地域で支えるボランティア組織「すきやき隊」発足。
 4. 1 佐幌保育所休所。
 6. 24 全道ろうあ者夏季体育大会開催。
 9. 3 WRC（世界ラリー選手権）「ラリージャパン2006」開催。
 19. 2. 11 佐幌小学校開校100年記念、閉校式典。
 3. 6 「いらっしやいしんとく」ロゴマーク選定。
 3. 12 コンサドーレ札幌新得後援会設立。
 5. 13 第1回カムバックしんとくふる郷夢桜まつり開催。
 10. 7 全国原生自然を環境フォーラムin新得・トムラウシ開催。
 10. 21 北海道横断自動車道（十勝清水～トマム間）開通。
 10. 28 WRC（世界ラリー選手権）「ラリージャパン2007」開催。
 10. 29 新得出身及川光悦さん指揮、国際親善交流特別演奏会開催。
 11. 1 旧佐幌小学校が「ペットフード工場」としてオープン。
 20. 4. 15 新得町交通事故死ゼロの日1000日達成。
 4. 22 新得町北海地鶏プロジェクト推進協議会設立。
 10. 28 農林漁家民宿お母さん100選地方ミーティング開催。
 21. 1. 27 富村牛小中学校改築落成式。
 2. 14 第28回北海道障害者冬季スポーツ大会開催。
 3. 16 新得地上デジタル放送中継局開局。
 9. 7 新得町開拓110周年記念式典。
 9. 12 第15回JALカップ全日本パークゴルフ選手権大会開催。
 22. 1. 18 子どもセンター「なかよし」オープン。
 5. 23 新得町女性団体連絡協議会創立50周年記念式典開催。
 6. 1 5年ぶりに水道料金値上げ。下水道料金は初の改定。
 8. 6 十勝・新得フレッシュ地鶏事業協同組合の「食鳥加工場」落成式。
 23. 2. 27 第1回新得うまいもん温かフェア開催。
 3. 25 サホロクリニックが休院。
 3. 26 くったり温泉レイク・インを(有)ホテル十勝屋へ譲渡し、再出発。
 4. 1 トムラウシ地区に携帯電話が開通。
 5. 25 スポーツイベント「チャレンジデー」に初参加。
 9. 21 養護老人ホーム「ひまわり荘」移転改築工事落成式。
 11. 4 新得町の水道水をペットボトル飲料にした「雫、巡るー北海道・新得町ー」が完成。
 11. 11 雲海酒造（株）北海道工場跡を引き継いだ「さほろ酒造（株）」に酒造免許が交付。
 24. 1. 17 平成23年中の人身事故ゼロ達成により知事感謝状を受領。
 4. 4 新得高校が全国高校生そば打ち選手権大会で日本一に。
 4. 9 休院していたサホロクリニックが診療を再開。
 4. 16 社会福祉協議会の小規模多機能センター「らら」がオープン。
 6. 16 第1回北海道学生そば打ち選手権大会が公民館で開催。
 9. 30 屈足地区での「交通事故死ゼロの日」3000日達成。
 10. 14 第30回北海道中学校駅伝競走大会が新得で初の開催。
 10. 18 屈足歯科医院が診療を終了
 11. 11 「全町教育まつり」初開催。
 12. 25 東京中日企業（株）と協働事業の連携協定締結。
 25. 2. 12 第1回子ども議会を開催。
 2. 22 新得中学校新校舎が完成し、オープニングセレモニー。
 4. 1 都市部から5人の「地域おこし協力隊」が着任。
 8. 6 北電の新岩松水力発電所起工式。
 8. 24 第25回ミニバレージャパンカップを新得で開催。
 8. 30 第55回全道ろうあ者大会を町公民館で開催。
 10. 1 町のコミュニティバス「そばくる」が運行を開始。
 10. 21 戸籍の電算化がスタート。
 12. 2 屈足に「松崎歯科医院」が開設され、診療を開始。

新得の歴史

- 平成26. 3. 10 新得中学校新体育館が完成し、オープニングセレモニー
 4. 1 手話に関する基本条例が施行
 5. 25 屈足消防団創立90周年記念式典開催
 8. 2 新得小学校で土曜授業がスタート
 8. 6 聴覚障害者養護老人ホームやすらぎ荘完成記念式典
 9. 2 新得高校の普通科募集停止と特別支援学校設置について道教委から正式発表
 9. 6 山形県東根市との友好都市提携20周年記念花火大会が開催
 11. 8 山形県東根市との友好都市提携20周年記念式典・交流会が開催
 11. 8 開拓劇「ここで生きる～北飛翔Ⅱ」を町民有志120人が参加し上演
 11. 23 鳥取県で開催された第1回全国高校生手話パフォーマンス甲子園に新高生14人が初参加
 27. 4. 26 町議会議員選挙で8年ぶりの選挙
 5. 15 岩松発電所の建て替えによる旧施設の発電機運転停止により73年の歴史に幕
 5. 20 新得消防団創立100周年記念式典開催
 7. 3 クラブメッド北海道が5年ぶりに夏シーズン再開
 7. 19 レディースファームスクール20周年記念交流会開催
 10. 1 上・下水道料金が約10%の値上げ
 10. 8 町民大学寿教室40周年を祝う集い開催
 12. 1 国民宿舎東大雪荘がリニューアルし、源泉かけ流し方式に
 28. 1. 27 新岩松発電所が本格運転開始
 3. 24 サテライト型小規模多機能きらり、高齢者福祉住宅ひなたなど新築落成式
 3. 26 新得農協の「そば調整施設」と研修農場「シントクアユミルク」の落成祝賀会
 4. 1 地域密着型特別養護老人ホーム新得やすらぎ荘が開所
 4. 1 障がい者条例が施行
 4. 1 十勝の広域消防がスタート。「とちち広域消防局新得消防署」に
 4. 6 新得高校最後の入学式。新入生17人が入学
 4. 15 新得高等支援学校の初めての入学式。一期生の木工科6人、家庭科3人が入学
 7. 8 屈足南小学校で初の土曜授業
 8. 31 台風の大雨災害により民家2棟流失したほか2636世帯が断水。JRの橋梁も流失し鉄道が不通に
 9. 6 9月19～25日に本町初開催を予定していた第22回日本そば博覧会開催中止を決定
 12. 17 サホロリゾートスキー場の北斜面エリア新コースがオープン
 12. 22 JR石勝線が約4ヶ月ぶりに運行再開
 12. 26 十勝新得バイオガス株式会社バイオガスプラントが竣工
 29. 5. 19 社会福祉輔心会地域密着型特別養護老人ホーム「ひろね」が落成
 8. 31 「しんとく節水の日」制定
 30. 1. 7 第1回全日本バンディ選手権が町営スケートリンクで開催される
 1. 20 新得町商工会青年部設立50周年記念式典
 2. 5 地域共生型ハウス「たんぼぼ」がオープン
 3. 7 屈足保育園新園舎オープン記念式
 3. 20 屈足地区が交通死亡事故5,000日を達成
 3. 31 狩勝牧場が閉鎖。町が財産を取得
 9. 6 北海道胆振東部地震が発生し、北海道全域で停電
 9. 29・30 北海道そば祭り併催第17回しんとく新そば祭り開催
 10. 20 新得高等学校閉校記念式典・感謝の集い
 31. 3. 1 新得高等学校で最後の卒業式。卒業生は5,033人
 4. 1 十勝を舞台とし、町内でロケが行われたNHK連続テレビ小説「なつぞら」の放送がスタート
 4. 7 全天候型陸上競技場「ピラサ」がオープン
 令和元. 9. 7 新得町開拓120周年記念式典
 2. 3. 31 更新工事を終えた新得浄水場が供用を開始
 3. 31 新得町百二十年史発刊
 12. 8 本通橋が開通。平成28年8月の台風10号災害に伴う町の復旧事業が全て完了
 3. 3. 22 障がい者グループホーム「ちかっと」が落成
 4. 1 町のごみ処理がくりりんセンターの共同処理に加入