

第 9 表 都道府県別、上水道等の給水人口及び普及率

1) 「上水道業務統計調査」及び「全国水道施設調査」による。
 ア) 集合を含む。
 イ) 営業用と工業用とを合したものである。ただし、口径別契約によるものは含まれない。
 ウ) 給水人口を総人口で除したものである。
 (各年度末現在)

都道府県	上 水 道						簡易水道		専用水道		
	配水管 延長	給水人口	用途別年間 有収水量	一日最大 給水量		ウ) 普及率	給水人口	普及率	給水人口	普及率	
				ア)うち家庭用	イ)うち事業用						
	千m	千人	千m ³			%	千人	%	千人	%	
平成元年	415 514	108 201	6 472 248	4 572 785	1 450 008	51 704	87.8	7 359	6.0	819	0.7
2	425 428	108 885	6 666 526	4 714 128	1 495 890	54 149	88.1	7 269	5.9	808	0.7
3	435 419	109 834	6 761 666	4 756 169	1 525 413	53 925	88.5	7 171	5.8	793	0.6
4	444 608	110 602	6 571 565	4 585 393	1 487 590	54 811	88.8	7 094	5.7	776	0.6
平成5年	454 623	111 313	6 688 111	4 711 962	1 493 517	53 449	89.1	7 031	5.6	743	0.6
北海道	25 213	4 923	430 968	289 385	119 261	1 940	86.9	407	7.2	49	0.9
青森県	6 639	1 288	70 100	46 973	13 591	486	88.1	104	7.1	5	0.3
岩手県	6 870	1 012	69 162	40 624	16 999	413	71.6	190	13.4	12	0.8
宮城県	10 604	2 121	29 274	20 311	6 019	910	92.7	81	3.5	5	0.2
秋田県	3 827	740	32 378	19 147	7 796	320	61.1	271	22.4	5	0.4
山形県	6 375	1 073	47 390	31 518	9 692	474	85.7	106	8.5	7	0.6
福島県	8 858	1 638	33 873	22 379	6 800	767	77.3	212	10.0	7	0.3
茨城県	14 329	2 227	133 031	107 825	15 338	913	76.0	147	5.0	31	1.1
栃木県	9 079	1 605	80 482	61 029	14 116	776	81.5	114	5.8	36	1.8
群馬県	9 851	1 812	135 287	98 516	29 503	1 046	90.6	156	7.8	5	0.3
埼玉県	20 850	6 572	279 290	222 844	42 960	2 878	98.3	47	0.7	13	0.2
千葉県	20 702	5 155	83 842	63 353	14 870	2 091	89.6	9	0.2	88	1.5
東京都	23 334	11 680	—	—	—	6 088	99.2	22	0.2	74	0.6
神奈川県	21 156	8 120	1 017 426	747 403	210 569	4 070	99.3	27	0.1	10	0.1
新潟県	12 262	2 168	104 073	70 413	24 524	1 143	87.6	229	9.2	4	0.1
富山県	6 015	945	38 801	28 761	7 108	447	83.6	71	6.3	3	0.3
石川県	6 266	1 049	115 937	75 853	31 626	574	89.7	73	6.2	2	0.2
福井県	4 633	641	49 177	32 597	13 309	401	77.9	130	15.8	1	0.1
山梨県	2 911	596	23 254	18 872	2 838	370	68.3	241	27.6	5	0.6
長野県	11 576	1 852	76 970	46 778	25 617	980	85.1	270	12.4	4	0.2
岐阜県	9 421	1 630	72 466	57 072	9 873	751	77.8	278	13.3	13	0.6
静岡県	15 160	3 373	266 686	155 269	55 100	1 889	90.4	243	6.5	26	0.7
愛知県	29 082	6 671	404 340	264 750	107 361	3 052	97.7	87	1.3	24	0.4
三重県	9 810	1 623	59 215	44 788	10 813	901	88.7	160	8.7	8	0.4
滋賀県	61 191	1 160	76 190	54 986	16 404	582	91.0	85	6.7	13	1.0
京都府	6 017	2 374	66 548	48 346	12 036	1 315	91.4	188	7.2	8	0.3
大阪府	18 305	8 656	1 008 727	686 984	260 088	4 521	99.5	17	0.2	10	0.1
兵庫県	17 951	5 204	312 014	231 213	69 330	2 447	94.7	249	4.5	3	0.0
奈良県	5 520	1 311	14 994	12 242	1 993	612	92.6	59	4.2	1	0.0
和歌山県	3 326	923	47 913	36 582	7 177	554	84.3	103	9.4	8	0.7
鳥取県	2 727	455	12 903	9 060	2 538	228	73.3	120	19.3	7	1.1
島根県	3 183	519	36 822	24 106	9 205	228	67.4	186	24.1	1	0.1
岡山県	10 347	1 692	96 190	61 828	23 064	858	87.5	149	7.7	3	0.2
広島県	10 699	2 442	273 516	199 568	61 986	1 076	84.5	103	3.6	25	0.9
山口県	5 233	1 241	30 755	14 564	14 296	661	79.9	130	8.4	10	0.6
徳島県	3 560	648	71 184	57 653	9 231	365	78.4	92	11.1	14	1.7
香川県	5 659	967	86 267	55 112	27 088	459	94.4	31	3.0	2	0.2
愛媛県	5 532	1 154	134 812	97 072	28 843	540	76.3	189	12.5	23	1.5
高知県	2 434	520	65 252	45 395	14 087	302	63.9	192	23.6	5	0.6
福岡県	15 472	4 206	265 562	198 594	59 929	1 663	86.2	66	1.4	63	1.3
佐賀県	4 076	710	62 258	41 511	12 270	302	80.2	86	9.7	3	0.3
長崎県	4 838	1 118	112 296	77 995	27 138	473	71.8	366	23.5	10	0.6
熊本県	5 662	1 223	39 882	32 291	4 839	565	66.3	231	12.5	35	1.9
大分県	4 283	880	93 584	72 452	15 273	407	71.5	147	12.0	24	2.0
宮崎県	6 314	973	10 285	7 691	1 134	486	83.7	121	10.4	4	0.3
鹿児島県	7 434	1 224	15 555	10 814	2 936	575	69.1	400	22.6	34	1.9
沖縄県	5 037	1 199	101 180	69 443	16 949	550	96.0	46	3.7	—	—

第 11 章

運輸及び通信

第11章 運輸及び通信

道 路

平成6年4月1日現在の道路の実延長は1万7437.4kmで、国道713.2km（構成比4.1%）、府道1664.5km（同9.5%）、市町村道1万5059.7km（同86.4%）となっている。

道路の実延長のうち舗装道延長は1万6357.3kmで、前年より125.0km増加し、実延長に占める舗装道の割合は93.8%となり、前年（93.6%）より0.2ポイント上昇した。

舗装道の割合をみると、国道100%、府道99.0%、市町村道92.9%となっている。

橋りょう数（橋長15m以上）は2415カ所で、延長は317.3kmとなり、道路の実延長の1.8%を占めている。

自 動 車

平成6年度末現在の府下の自動車保有台数は345万6472台、前年度に比べ5万9785台（1.8%）増加した。

前年度に比べ軽自動車は8953台、小型二輪車が2728台、乗用車が5万5683台それぞれ増加した。

また、トラックは前年に比べ9325台の減少となった。

自動車1台当たりの人口は2.5人、世帯数は0.9世帯となった。

なお、自家用乗用車は203万4229台となり、全体の58.9%を占め、府民4.3人に1台、1.6世帯に1台保有していることになる。

市町村別に自家用乗用車の台数をみると、最も多いのが大阪市の50万3898台で、自家用乗用車全体の24.8%を占め、以下、堺市20万62台（9.8%）、東大阪市12万5946台（6.2%）、枚方市10万591台（4.9%）、豊中市9万1453台（4.5%）の順となっている。

航空輸送

平成6年中における大阪国際空港の旅客、貨物数をみると、旅客数は2034万2000人で、前年に比べ12.5%減少、貨物数量は35万7570tで、前年に比べ20.3%減少した。

これを国内線、国際線別にみると、旅客数は国内線が1653万3000人で、前年に比べ149万6000人（8.3%）減少し、国際線では380万9000人で、前年に比べ141万7000人（27.1%）の減少となった。

また、貨物数量は国内線が17万7545tで、前年に比べ2万8603t（14.4%）減少し、国際線では18万7545tで、前年に比べ6万2350t（25.0%）の減少となった。

一方、関西国際空港の平成6年9月から12月についてみると、旅客数は国内線が258万9000人、国際線が243万7000

人、貨物数は国内線が2万8893t、国際線が12万4137tとなっている。

通 信

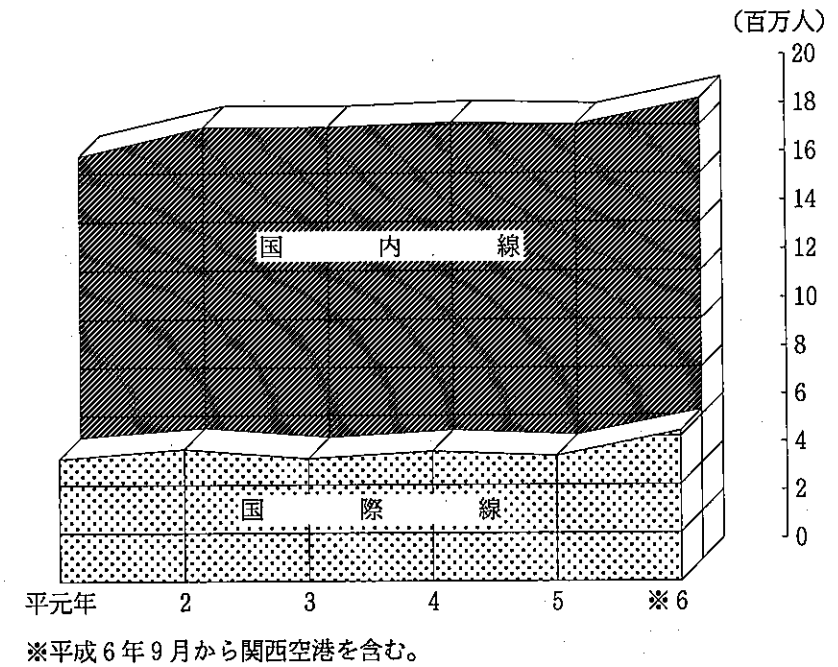
平成6年度における府下各郵便局の引受国内郵便物数の状況をみると、通常総数（小包を除く）は19億8135万8000通となり、前年に比べ3.2%減少した。

次に、平成6年度末における府下全域の加入電話総数は478万4000台で、前年度に比べ2.0%増加した。

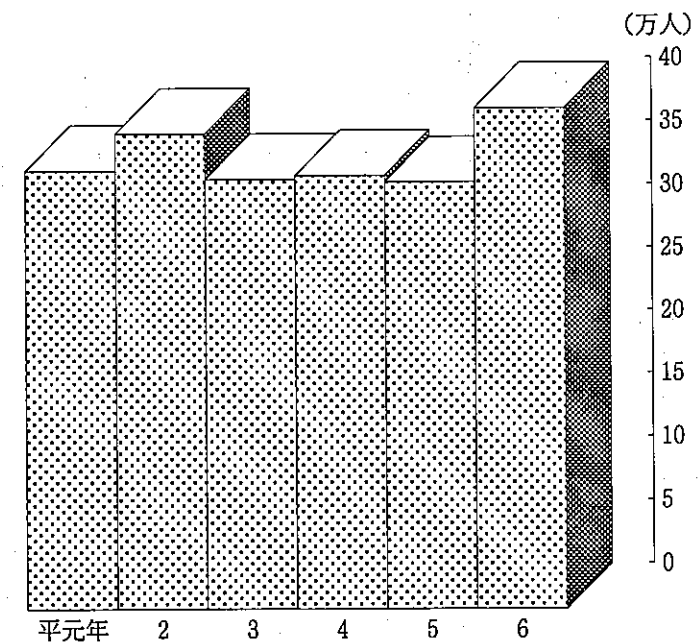
このうち事務用は163万台、住宅用は315万4000台で、前年度に比べそれぞれ1.2%、2.4%増加した。

この結果、住宅用加入電話は1.03世帯に1台の割合となった。

大阪の空港旅客数の推移



旅券発行の推移



第 1 表 道路及び橋りょうの現況

ア) 一部主要市道が含まれている。
イ) 橋長 2 m 以上。

(各年 4 月 1 日現在)

Table with columns for '区 分' (Category), '単位' (Unit), and years from '平成 2 年' to '平成 5 年'. It details road statistics such as '延長' (Length) and '面積' (Area) for various road types like '国道' (National Road) and '府道' (Prefectural Road).

資料 建設省道路局企画課「道路統計年報」

第 2 表 市町村別、道路の延長及び面積

1) 有料道路を含まない。

(各年 4 月 1 日現在)

Table showing road statistics by city/town/village. Columns include '市町村' (City/Town/Village), '延長' (Length), and '面積' (Area) for '国道' (National Road), '主要地方道' (Main Prefectural Road), '一般府道' (General Prefectural Road), and '市町村道' (City/Town/Village Road).

資料 大阪府土木部道路課、近畿地方建設局大阪国道工事事務所

第 3 表 JR 各駅別乗車人員

1) 各年度中の 1 日平均である。
ア) 在来線のみ計上している。

Table with columns for station names, Heisei 5th year, Heisei 6th year, and passenger counts (total and regular).

資料 西日本旅客鉄道株式会社

第 4 表 府下私鉄各駅別乗降人員

1) 南海電気鉄道、阪神電気鉄道、水間鉄道、泉北高速鉄道は各年中の 1 日平均。阪急電鉄、京阪電気鉄道、近畿日本鉄道、能勢電鉄、大阪高速鉄道は交通量調査による(ただし、大阪高速鉄道輸送人員は年間の一平均)。北大阪急行電鉄の「総数」は交通量調査によるものであるが、「うち定期」数は一日平均である。
2) 私鉄により交通量調査は毎年実施していない為直近の調査を用いた。
3) 「[]」印は乗換駅を表す。

Table with columns for station names, passenger counts, and boarding/alighting counts (total and regular).

資料 阪急電鉄(株)運輸部営業グループ、近畿日本鉄道(株)広報室、南海電気鉄道(株)鉄道事業本部企画部企画課、阪神電気鉄道(株)運輸部業務課、京阪電気鉄道(株)運輸部業務課、能勢電鉄(株)業務課、水間鉄道(株)鉄道部、大阪府都市開発(株)運輸部計画課、北大阪急行電鉄(株)運輸課、大阪高速鉄道(株)業務部営業課

第4表 府下私鉄各駅別乗降人員(続)

ア) 乗降人員には南海高野線及び大阪市交通局御堂筋線の乗換人員を含む。

Table with columns for line/station name, passenger count, and transfer count. Includes lines like 能勢電鉄, 京阪交野線, 水間鉄道, etc.

第5表 大阪市営高速鉄道(地下鉄・ニュートラム)駅別乗降人員

1) 平成2年11月6日に実施された交通量調査による1日中の乗降人員である。

Table with columns for line/station name, passenger count, and transfer count. Includes lines like 中野線, 谷町線, ニュートラム南港線, etc.

第 6 表 JR 各駅別貨物取扱（発送）数

1) 車扱は貨車その他を含む。

線・駅名	平成 5 年度				平成 6 年度			
	コンテナ		車扱	計	コンテナ		車扱	計
	個数	トン数	トン数	トン数	個数	トン数	トン数	トン数
総数	441 321	2 133	231	2 364	438 726	2 133	197	2 330
東海道本線	338 824	1 633	140	1 773	337 478	1 638	113	1 751
梅田	183 341	886	106	992	184 264	899	88	987
大阪貨物ターミナル	155 483	747	34	781	153 214	739	25	764
桜島線	32 295	163	55	218	31 228	156	44	200
安治川口	32 295	163	55	218	31 228	156	44	200
片町線	-	-	2	2	-	-	7	7
徳庵	-	-	2	2	-	-	7	7
関西本線	70 202	337	34	371	70 020	339	33	372
百済	70 202	337	15	352	70 020	339	11	350
浪速	-	-	19	19	-	-	22	22

資料 日本貨物鉄道(株)関西支社

第 7 表 大阪市営高速鉄道・バス

1) 高速鉄道についてはニュートラムを除く。
ア) 各年度未現在。

年次	高 速 鉄 道 (地 下 鉄)						
	ア) 車両数	ア) 営業キロ数	乗車人員		乗車料収入	走行 1 杆当たり	
			総数	うち定期		乗車人員	乗車料収入
平成 2 年	986	104.3	1 004 746	556 021	137 941 406	10.8	1 486.5
3	998	104.3	1 003 498	561 401	138 320 381	10.9	1 495.8
4	1 022	105.8	1 001 904	558 737	141 853 654	10.8	1 532.4
5	1 068	105.8	992 132	553 209	146 921 389	10.4	1 538.8
平成 6 年	1 059	105.8	972 219	535 562	147 607 716	10.1	1 529.8

資料 大阪市交通局企画課

第 8 表 民営鉄道車両数・輸送人員等

1) 大阪府内に本社を有する民鉄10社（西日本旅客鉄道(株)を除く。）の総営業実績をまとめたものである。
ア) 各年度未現在の保有数で機関車その他を含む。
イ) 荷物収入を含む。

年次	ア) 車両数	営業キロ数	輸送実績		運輸収入			
			輸送人員	輸送貨物	総数	イ) 旅客収入	貨物収入	雑収入
平成 2 年度	5 112	1 092.5	2 710 205	-	411 110 456	390 371 942	-	20 738 514
3	5 189	1 092.5	2 751 754	-	431 211 959	409 185 862	-	22 026 097
4	5 262	1 092.2	2 712 885	-	463 164 507	439 835 309	-	23 329 198
5	5 351	1 090.1	2 686 533	-	461 737 666	437 872 759	-	23 864 907
平成 6 年度	5 416	1 102.1	2 633 815	-	463 689 809	439 109 468	-	24 580 341

資料 運輸省近畿運輸局鉄道部

第 9 表 私営・市営乗合自動車車両数・輸送人員等

ア) 私営・市営の合計で各年度未現在数である。

年次	ア) 車両数	一般乗合		観光バス	
		総走行キロ	輸送人員	総走行キロ	輸送人員
平成 2 年度	4 717	131 321	421 870	109 210	25 981
3	4 810	139 786	426 528	111 533	21 326
4	4 875	141 070	421 177	107 001	21 418
5	4 977	140 499	415 241	109 099	20 909
平成 6 年度	5 060	145 266	404 201	106 370	23 753

資料 運輸省近畿運輸局鉄道部

スの車両数・輸送人員等

乗 合 自 動 車					
ア) 車両数	一般乗合	観光バス		輸送人員	旅客収入
		輸送人員	乗車料収入		
総数	うち一般乗合	輸送人員	乗車料収入	輸送人員	旅客収入
944	941	120 233	15 108 461	57.4	139 505
939	936	123 117	15 466 165	41.1	106 785
944	941	123 553	15 704 118	43.5	116 095
944	941	123 157	16 811 392	40.2	120 830
944	941	120 472	17 166 647	34.9	128 212

第 14 表

市 町 村 別、車 種

1) 自動車の種類は道路運送車両法に基づくもの。トラック総数には被けん引車を含む。(小型二輪車とは250ccを超える大型オートバイ

Table with columns for City/Town/Village, Registered Vehicles, and Vehicle Types (Trucks, Buses, etc.). Includes sub-headers for '登録' (Registered) and '保有車両' (Registered Vehicles).

別 保 有 自 動 車 数

をいい、軽自動車とは660cc以下の自動車及び125ccを超え、250cc以下の二輪車をいう。

Table with columns for Vehicle Type (乗用車, 特殊用途, etc.) and Vehicle Count. Includes sub-headers for '車' (Vehicle) and '両' (Both).

資料 (助自動車検査登録協会) 市区町村別自動車保有車両数、(全日本軽自動車協会の) 市区町村別軽自動車車両数

第 15 表 自動車の旅客輸送人員

1) 自動車輸送統計(指定統計第99号)他によるものである。
 2) 昭和62年4月より軽自動車を新たに調査対象に加えた。
 3) 小型特殊車及び小型二輪車は調査対象に含まない。大型特殊車、特殊用途車は登録自動車から除く。

年度月	総 数	営 業 用				自 家 用				
		バ ス			乗 用 車	登 録 自 動 車		軽 自 動 車		
		乗 合		貨 切		乗 用 車	貨 物 車			
		計	定 期						定 期 外	
平成 2 年度	千人	2 868 937	393 660	126 976	266 684	25 076	238 731	1 608 697	188 197	414 576
3		2 965 350	398 132	127 393	270 739	20 591	229 807	1 689 657	179 076	448 087
4		2 966 967	395 482	124 306	271 176	20 733	221 017	1 681 984	181 321	466 430
5		2 824 361	393 621	117 690	275 931	22 468	209 775	1 550 066	173 749	474 682
平成 6 年度		2 975 770	390 892	111 448	279 444	22 176	210 911	1 696 639	161 437	493 715
6 年 4 月		250 543	33 554	10 226	23 328	1 868	19 184	139 737	13 939	42 261
5		255 515	32 399	9 933	22 466	2 186	18 132	145 231	14 029	43 538
6		246 116	33 158	10 129	23 029	2 063	17 137	141 260	13 277	39 221
7		242 803	32 845	9 259	23 586	1 875	19 197	132 795	13 210	42 881
8		238 488	34 177	8 448	25 729	1 568	21 365	126 706	11 601	43 071
9		256 447	32 039	9 853	22 186	1 640	16 247	142 340	13 212	50 969
10		232 954	32 560	9 851	22 709	2 204	16 652	128 020	14 976	38 542
11		269 250	33 941	9 523	24 418	2 172	16 277	167 494	14 155	35 211
12		255 858	33 586	8 565	25 021	1 535	18 978	143 565	14 564	43 630
7 年 1 月		240 429	31 517	8 850	22 667	1 506	14 945	143 409	12 600	36 452
2		219 981	28 784	8 336	20 448	1 826	14 074	127 913	12 484	34 900
3		267 386	32 332	8 475	23 857	1 733	18 723	158 169	13 390	43 039

資料 運輸省運輸政策局情報管理部「自動車輸送統計月報」

第 16 表 自動車の貨物輸送トン数

1) 前表頭注1) 2) 3) 参照。

年度月	総 数	営 業 用			自 家 用			
		登 録 自 動 車		軽 自 動 車	登 録 自 動 車		軽 自 動 車	
		普 通 車	小 型 車		普 通 車	小 型 車		
平成 2 年度	千 t	267 874	140 716	5 080	1 109	78 476	35 870	6 623
3		264 830	133 312	4 898	1 390	84 927	32 918	7 385
4		246 027	126 099	4 888	1 409	77 416	29 270	6 945
5		242 458	128 753	4 411	1 477	73 269	27 676	6 872
平成 6 年度		237 415	123 395	4 341	1 530	73 829	27 077	7 243
6 年 4 月		22 606	11 460	377	128	7 281	2 721	639
5		18 744	9 049	405	128	6 191	2 335	636
6		18 212	9 578	355	122	5 688	1 972	497
7		18 893	9 932	373	130	5 780	2 184	494
8		17 853	9 115	345	138	5 642	2 195	418
9		18 464	9 379	339	113	5 957	2 124	552
10		22 616	12 100	402	131	6 938	2 452	593
11		21 666	11 927	389	130	6 413	2 074	733
12		22 054	11 619	394	150	6 756	2 419	716
7 年 1 月		18 261	9 395	288	119	5 316	2 462	681
2		17 550	9 153	322	114	5 537	1 807	617
3		20 496	10 688	352	127	6 330	2 332	667

資料 運輸省運輸政策局情報管理部「自動車輸送統計月報」

第 17 表 空港航空輸送量

ア) 通過客は含まない。

年 月	総 数 量		国 内 線						国 際 線						
	ア) 旅客	貨物	ア) 旅客数			貨物量			ア) 旅客数			貨物量			
			総数	乗客	降客	総量	発送	到着	総数	乗客	降客	総量	発送	到着	
大阪空港	千人	t	千人	t			千人			t					
平成 2 年	23 460	445 683	17 942	8 959	8 983	209 867	100 892	108 975	5 518	2 727	2 791	235 816	106 854	128 962	
3	22 969	450 532	17 869	8 982	8 887	210 043	101 038	109 005	5 100	2 505	2 595	240 489	105 910	134 579	
4	23 458	436 066	18 078	9 077	9 001	199 141	94 857	104 284	5 380	2 652	2 728	236 925	97 316	139 609	
5	23 255	448 523	18 029	9 050	8 979	198 628	91 923	106 705	5 226	2 574	2 652	249 895	97 146	152 749	
平成 6 年	20 342	357 570	16 533	8 304	8 229	170 025	79 535	90 490	3 809	1 878	1 931	187 545	73 012	114 533	
1 月	1 836	31 943	1 400	678	722	13 260	6 096	7 164	436	210	226	18 683	7 263	11 420	
2	1 805	33 495	1 383	696	687	14 148	6 689	7 459	422	214	208	19 347	7 591	11 756	
3	2 194	43 226	1 695	844	851	17 569	8 465	9 104	499	243	256	25 657	9 592	16 065	
4	1 893	41 411	1 449	743	706	16 180	7 912	8 268	444	225	219	25 231	9 288	15 943	
5	2 017	38 106	1 553	773	780	14 730	6 753	7 977	464	220	244	23 376	8 737	14 639	
6	1 930	41 138	1 465	740	725	16 433	7 739	8 694	465	228	237	24 705	10 333	14 372	
7	2 042	42 975	1 554	794	760	18 245	8 176	10 069	488	248	240	24 730	9 940	14 790	
8	2 415	40 617	1 871	926	945	17 151	7 441	9 710	544	266	278	23 466	9 027	14 439	
9	1 044	12 277	997	500	497	9 927	4 672	5 255	47	24	23	2 350	1 241	1 109	
10	1 177	10 327	1 177	590	587	10 327	4 883	5 444	-	-	-	-	-	-	
11	1 090	9 775	1 090	546	544	9 775	4 863	4 912	-	-	-	-	-	-	
12	899	12 280	899	474	425	12 280	5 846	6 434	-	-	-	-	-	-	
関西空港	5 026	153 030	2 589	1 295	1 294	28 893	13 993	14 900	2 437	1 198	1 239	124 137	50 030	74 107	
平成 6 年	9 月	1 156	34 202	589	291	298	6 580	2 957	3 623	567	279	288	27 622	10 206	17 416
10	1 400	39 980	768	380	388	6 970	3 048	3 922	632	318	314	33 010	12 935	20 075	
11	1 339	37 780	713	355	358	6 152	3 180	2 972	626	313	313	31 628	13 461	18 167	
12	1 131	41 068	519	269	250	9 191	4 808	4 383	612	288	324	31 877	13 428	18 449	

資料 運輸省大阪航空局大阪空港事務所、関西空港事務所調

第 18 表 男女別旅券発行状況

1) 平成 2 年から、目的別・渡航先別調査を廃止している。

年 次	総 数	年 代 別									
		未 成 年		2 0 歳 代		3 0 歳 代		4 0 歳 代			
		男	女	男	女	男	女	男	女		
平成 2 年	件	376 003	203 669	172 334	17 779	23 249	63 973	71 032	40 469	19 693	
3	339 539	182 373	157 166	16 366	21 359	57 560	64 645	34 351	17 346		
4	343 243	173 662	169 581	16 214	22 974	55 203	68 779	31 536	18 429		
5	337 864	165 627	172 237	15 435	21 429	52 523	70 628	28 698	18 794		
平成 6 年	395 511	192 067	203 444	17 241	23 725	58 830	81 671	34 788	23 450		
年 次	総 数	年 代 別									
		4 0 歳 代		5 0 歳 代		6 0 歳 代		7 0 歳 代		8 0 歳 以上	
		男	女	男	女	男	女	男	女	男	女
平成 2 年	41 546	25 697	25 776	20 097	11 240	9 900	2 645	2 473	241	193	
3	36 329	22 908	24 304	19 327	10 759	9 153	2 454	2 221	250	207	
4	32 225	23 962	24 015	22 010	11 553	10 681	2 638	2 487	278	259	
5	30 096	23 584	23 606	23 115	12 181	11 660	2 808	2 733	280	294	
平成 6 年	34 063	27 715	28 464	28 501	14 829	14 353	3 478	3 600	374	429	

資料 大阪府パスポートセンター「大阪府におけるパスポート(旅券)の取扱状況」

第 19 表 入 港 船 舶 数

港 名	隻 数	総 ト ン 数	う ち 外 航 船	
			隻 数	総 ト ン 数
平成 2 年	155 111	189 727 726	7 993	90 536 569
	150 050	198 534 981	8 231	97 102 561
	147 694	211 813 725	8 273	101 303 979
	147 218	223 434 216	8 413	108 309 927
平成 6 年	151 535	225 783 970	8 353	112 294 143
大阪 泉 北 港 大 阪 深 尾 港	65 594	141 919 610	5 924	75 346 550
	49 767	69 642 847	2 304	36 371 687
	9 735	2 180 600	125	575 906
	12 260	9 553 653	—	—
	4 125	33 000	—	—
	10 054	2 454 260	—	—

資料 大阪府港湾局「大阪府の港湾統計」、大阪市港湾局「大阪港港勢一斑」

第 20 表 乗 降 船 客 数

航 路	乗					降				
	平成 2 年	平成 3 年	平成 4 年	平成 5 年	平成 6 年	平成 2 年	平成 3 年	平成 4 年	平成 5 年	平成 6 年
総 数	2 191 589	2 062 574	2 181 879	2 162 037	1 916 575	2 281 322	2 118 683	2 287 584	2 357 716	2 002 359
大 阪 港	1 779 745	1 641 820	1 624 687	1 556 430	1 439 863	1 824 575	1 653 857	1 671 285	1 698 289	1 489 627
(外 国 航 路)	39 616	24 247	20 465	9 804	7 454	28 971	17 887	16 515	7 724	6 409
(内 定 期 航 路)	1 740 129	1 617 573	1 604 222	1 546 626	1 432 409	1 795 604	1 635 970	1 654 770	1 690 565	1 483 218
大 阪 港	509 013	519 522	546 531	555 946	550 069	548 072	544 837	551 822	528 219	558 204
大 阪 港	38 722	7 508	7 944	6 396	8 102	43 316	13 465	9 322	8 760	11 834
大 阪 港	98 564	93 054	121 097	122 086	116 533	98 564	92 884	120 816	122 516	116 807
大 阪 港	1 093 830	997 489	928 650	862 198	757 705	1 105 652	984 784	972 810	1 031 070	796 373
堺 南 北 港	98 739	90 809	225 410	286 677	160 556	109 878	102 550	259 710	319 103	178 580
フ ェ リ ー	98 739	90 809	225 410	286 677	160 556	109 878	102 550	259 710	319 103	178 580
深 日 港	313 105	329 945	331 782	318 930	316 156	346 869	362 276	356 589	340 324	334 152
洲 本	86 849	80 874	77 305	68 546	51 904	86 913	81 114	78 077	68 763	52 012
洲 本	226 256	249 071	254 477	250 384	264 252	259 956	281 162	278 512	271 561	282 140

資料 大阪府港湾局「大阪府の港湾統計」、大阪市港湾局「大阪港港勢一斑」

第 21 表 海 上 出 入

年 次	総 量				大 阪 港			
	輸 出	移 出	輸 入	移 入	輸 出	移 出	輸 入	移 入
平成 2 年	7 269 664	51 010 851	40 980 546	80 034 747	6 572 377	26 913 582	16 621 695	47 270 698
	7 489 558	51 723 671	44 600 437	80 643 098	6 675 105	26 961 078	18 090 723	46 931 722
	8 339 547	50 626 228	41 053 775	78 649 828	7 554 478	26 071 195	16 784 644	44 698 434
	8 570 256	49 643 908	41 868 833	75 421 194	7 337 835	25 293 557	17 099 985	42 595 974
平成 6 年	8 822 606	49 496 383	44 403 153	75 958 773	7 484 064	24 738 506	17 866 426	41 048 366
農 水 産 品	38 007	172 029	2 359 342	151 534	38 007	117 606	1 939 101	83 036
林 産 品	11 135	253 294	2 451 355	175 703	7 499	219 505	1 858 837	83 420
鉱 産 品	25 767	2 627 673	18 594 967	16 378 901	25 767	971 390	4 082 711	4 140 785
金 属 機 械 工 業 品	5 393 576	29 856 307	4 468 629	39 602 058	4 612 824	19 495 018	2 909 467	25 585 127
化 学 工 業 品	1 803 191	13 399 036	10 519 999	17 463 969	1 265 860	1 076 988	1 480 627	9 129 506
軽 工 業 品	509 154	727 601	2 130 879	1 300 392	509 154	606 090	2 117 062	1 194 954
雑 特 殊	813 119	78 758	2 960 325	68 938	812 683	71 198	2 585 753	65 963
	228 657	2 381 685	917 657	817 278	212 270	2 180 711	892 868	765 575

資料 大阪府港湾局「大阪府の港湾統計」、大阪市港湾局「大阪港港勢一斑」

第 22 表 フェリーボート利用状況

1) 徳島港路は廃止

航 路	総 数		パ ス		ト ラ ッ ク		乗 用 車		そ の 他		客 数	
	乗 船	降 船	乗 船	降 船	乗 船	降 船	乗 船	降 船	乗 船	降 船	乗 船	降 船
平成 2 年	台											
	675 341	672 894	6 390	7 301	297 654	346 723	342 697	289 329	28 600	29 551	1 418 825	1 475 486
	705 459	681 363	6 567	7 203	299 676	348 281	203 389	294 037	32 663	31 842	1 337 369	1 368 496
	737 588	718 797	7 264	8 027	319 813	370 013	375 068	303 849	35 449	36 908	1 408 537	1 511 032
	727 648	701 084	6 607	7 404	317 154	354 840	370 948	304 240	32 939	34 600	1 399 259	1 621 734
平成 6 年	677 880	636 782	6 389	7 236	286 920	318 806	345 077	274 364	39 494	36 376	1 182 513	1 257 093
大 阪 港	456 355	426 221	1 446	1 854	186 777	227 492	239 471	189 542	28 661	27 333	757 705	796 373
四 国	138 856	177 063	528	920	60 069	107 872	67 038	55 780	11 221	12 491	267 916	317 547
九 州	301 355	243 595	918	934	120 439	114 962	162 937	113 221	17 061	14 478	480 412	475 292
沖 縄	16 144	5 563	—	—	6 269	4 658	9 496	541	379	364	9 377	3 534
堺 泉 北 港	81 454	69 606	426	444	50 592	45 127	24 879	20 865	5 557	3 170	160 556	178 580
新 門 司	70 435	60 698	268	280	41 007	37 424	23 758	19 988	5 402	3 006	94 986	117 310
神 戸	305	—	1	—	205	—	89	—	10	—	339	—
空 港	10 714	8 908	157	164	9 380	7 703	1 032	877	145	164	65 231	61 270
深 日 港	140 071	140 955	4 517	4 938	49 551	46 187	80 727	83 957	5 276	5 873	264 252	282 140
津 名	140 071	140 955	4 517	4 938	49 551	46 187	80 727	83 957	5 276	5 873	264 252	282 140

資料 大阪府港湾局「大阪府の港湾統計」、大阪市港湾局「大阪港港勢一斑」

貨 物 数 量

年 次	堺 泉 北 港				大 阪 港				深 日 港		尾 崎 港	泉 州 港	
	輸 出	移 出	輸 入	移 入	輸 出	移 出	輸 入	移 入	移 出	移 入	移 入	移 出	移 入
平成 2 年	697 287	20 216 652	23 824 693	24 853 709	—	156 095	534 158	2 910 979	3 724 522	4 996 127	234	—	—
	814 453	20 742 717	26 120 868	25 290 682	—	138 486	388 846	2 910 126	3 881 390	5 003 770	240	—	—
	763 816	20 673 796	23 873 369	26 201 358	21 253	259 574	395 762	2 746 006	3 621 663	5 503 770	260	—	—
	1 229 444	20 773 965	24 365 186	25 844 801	2 977	210 930	403 662	2 592 729	3 365 456	4 387 398	292	—	—
平成 6 年	1 334 906	21 150 954	26 194 233	27 120 553	3 636	158 965	342 494	2 679 429	3 443 987	4 714 383	266	3 971	395 776
農 水 産 品	—	54 423	420 241	4 305	—	—	—	63 927	—	—	266	—	—
林 産 品	—	10 012	253 385	57 603	3 636	23 761	339 133	34 680	16	—	—	—	—
鉱 産 品	—	1 650 450	14 511 256	9 794 875	—	5 833	1 000	1 120 051	—	1 323 190	—	—	—
金 属 機 械 工 業 品	780 752	6 927 066	1 557 979	10 536 390	—	42 242	1 183	150 386	3 391 981	3 330 155	—	—	—
化 学 工 業 品	537 331	12 297 575	9 038 194	6 586 508	—	23 461	1 178	1 294 913	1 012	61 038	—	—	392 004
軽 工 業 品	—	65 836	13 817	103 253	—	4 697	—	2 185	50 978	—	—	—	—
雑 特 殊	436	7 225	374 572	2 975	—	335	—	—	—	—	—	—	—
	16 387	138 367	24 789	34 644	—	58 636	—	13 287	—	—	—	3 971	3 772

第 23 表

倉庫の利 用 状 況

(各年6月末現在)

年 次	1 ~ 3 類 倉 庫		危 険 物 倉 庫			
	所管面積	在貨面積	建 屋		タ ン ク	
			所管面積	在貨面積	所管面積	在貨面積
	千㎡		千㎡			
平成 2 年	3 449	2 288	58	38	89	51
3	3 531	2 324	59	41	89	62
4	3 641	2 404	60	41	89	49
5	3 756	2 335	62	41	64	35
平成 6 年	3 810	2 465	60	39	64	24

資料 運輸省貨物流通局貨物流通施設課「倉庫統計季報」

第 24 表

倉庫の入庫高 及び 保管残高

1) 各年の入庫高、保管残高は各年の月平均量である。
ア) 1 t は1000kg又は1.133㎡。 イ) 1 t は1000kg又は2.5㎡。

年 次	ア) 1 ~ 3 類 倉 庫		ア) 危 険 品 倉 庫		ア) 野 積 倉 庫	
	入庫高	保管残高	入庫高	保管残高	入庫高	保管残高
	千t					
平成 2 年	2 113	3 081	74	71	113	163
3	2 187	3 143	72	81	119	174
4	2 033	3 143	73	70	128	161
5	1 943	3 030	65	64	98	149
平成 6 年	2 000	3 073	56	53	93	134
1 月	1 654	3 013	43	54	85	148
2	1 785	3 064	53	55	82	139
3	2 064	2 999	49	47	117	140
4	2 029	3 024	62	44	75	125
5	1 893	3 044	65	63	102	130
6	2 110	3 123	55	51	102	129
7	2 085	3 077	61	51	86	126
8	1 936	3 086	49	49	89	130
9	2 007	3 071	68	58	88	135
10	2 158	3 153	51	53	94	138
11	2 155	3 147	56	55	95	135
12	2 120	3 077	61	54	101	136

資料 運輸省貨物流通局貨物流通施設課「倉庫統計季報」

野 積 倉 庫		貯 蔵 そ う 倉 庫		水 面 倉 庫		冷 蔵 倉 庫	
所管面積	在貨面積	所管面積	在貨面積	所管面積	在貨面積	所管面積	在貨面積
千㎡		千㎡		千㎡		千㎡	
310	127	267	186	451	43	1 772	839
337	129	267	173	417	4	1 977	819
365	131	267	159	417	5	2 068	895
349	126	292	186	417	8	2 135	868
333	132	292	169	417	6	2 205	888

及び 保管残高

ア) 貯 蔵 そ う 倉 庫		水 面 倉 庫		イ) 冷 蔵 倉 庫	
入庫高	保管残高	入庫高	保管残高	入庫高	保管残高
		千㎡		千t	
45	129	29	95	141	280
44	122	23	66	150	268
42	116	22	60	159	300
44	109	19	55	160	306
55	105	18	47	173	298
53	114	27	71	119	285
56	119	16	64	126	273
30	84	6	45	199	298
59	93	25	45	183	291
49	91	12	40	159	293
70	108	17	42	175	305
59	105	20	48	180	306
67	124	17	42	180	299
37	98	19	47	177	295
58	106	5	37	188	306
71	115	21	39	193	321
46	101	28	48	195	302

第 25 表 内国郵便物数 (引受)

1) 府下各郵便局が国内向けとして引受けた郵便物数である。

区 分	平成 3 年度	平成 4 年度	平成 5 年度	平成 6 年度
通常総数	千通(個) 2 163 702	2 117 866	2 047 207	1 981 358
普通総数	2 079 151	2 032 018	1 963 650	1 901 994
第 1 種	1 293 787	1 349 153	1 335 120	1 253 797
第 2 種	610 117	554 191	518 149	550 461
第 3 種	174 013	127 036	107 912	96 028
第 4 種	1 235	1 639	2 469	1 706
特殊総数	84 551	85 848	83 558	79 364
普通速達	50 115	51 257	49 215	46 221
書留郵便	33 868	34 010	33 768	32 525
電子郵便	568	581	576	627
年賀郵便	276 784	282 760	285 330	268 261
選挙郵便	2 972	773	1 844	248
小包総数	35 023	42 444	36 634	34 366
普通速達	33 710	40 930	34 980	33 319
特殊速達	1 313	1 514	1 654	1 047
普通書留	681	872	991	395
特殊書留	632	641	663	652

資料 近畿郵政局経理部管理課

第 26 表 郵便局数

1) 「窓口分室」は省いてある。

(各年度末現在)

年 度	総 数	普 通 局				特 定 局			簡 易 局
		総 数	集 配	輸 送 局	無 集 配	総 数	集 配	無 集 配	
平成 2 年度	局	74	67	1	6	968	8	960	34
3	1 076	74	67	1	6	973	8	965	36
4	1 083	73	67	1	5	982	8	974	37
5	1 092	74	67	1	6	992	8	984	37
平成 6 年度	1 103	75	68	1	7	1 000	8	992	36

資料 近畿郵政局経理部管理課

第 27 表 国内有料発信電報数

1) 兵庫エリアの一部(尼崎、伊丹、川西)及び奈良県、和歌山県を含む。

年 度	総 数	直 営 局	郵 便 局	その他	4 月	5 月	6 月	7 月	8 月	9 月	10 月	11 月	12 月	1 月	2 月	3 月
					千通	千通	千通	千通	千通	千通	千通	千通	千通	千通	千通	千通
平成 2 年度	5 244	5 244	—	—	451	511	423	323	287	386	516	517	364	437	450	579
3	5 461	5 461	—	—	547	560	458	342	298	406	518	380	443	468	523	
4	6 457	6 457	—	—	622	602	555	420	336	491	628	596	467	539	560	641
5	6 118	6 118	—	—	589	597	544	423	338	485	576	578	442	488	475	583
平成 6 年度	5 720	5 712	—	8	535	525	488	371	335	457	515	516	409	484	494	591

資料 日本電信電話(株)関西支社

第 28 表 電 話 の 数

ア) 一般加入電話及びビル電話の合計である。

(各年度末現在)

区 分	単 位	平成 2 年度	平成 3 年度	平成 4 年度	平成 5 年度	平成 6 年度
ア) 加入電話総数	千台	4 427	4 543	4 625	4 691	4 784
事務用	千台	1 541	1 583	1 602	1 611	1 630
住 宅 用	千台	2 886	2 960	3 023	3 080	3 154
加入数(人口千対)	台	508.4	521.5	531.1	539.2	548.6
公衆電話施設数	千個	69	68	68	65	65
店頭公衆	千個	10	6	4	2	—
街頭公衆	千個	59	62	64	63	65
1台当たり府民数	人	126.2	128.1	128.1	133.9	134.1
加入電信加入数	加入	3 646	3 356	2 833	2 449	2 186

資料 日本電信電話(株)関西支社

第 29 表 有線放送設備施設数

ア) 引込端子数が500端子を超える施設をいう。

イ) 引込端子数が500端子以下の施設をいう。

(各年度末現在)

年 次	有線テレビジョン放送							有線ラジオ放送					
	総 数	ア) 許 可 施設	イ) 自主 放送実 施設	イ) 届 出 施設	自主 放送実 施設	うち 小規模 施設	自主 放送実 施設	総 数	共同聴 取及び 告知 放送	有線 音楽 放送	告知 放送	有線 音楽 放送	街頭 放送
平成 2 年度	5 980	113	5 5 867	11	1 926	7	273	6	4	123	51	75	69
3	6 678	132	7 6 546	11	2 219	7	283	6	4	123	55	75	79
4	7 196	150	8 7 046	14	2 447	—	294	6	—	123	51	75	90
5	7 629	161	13 7 468	15	2 643	—	300	6	4	123	51	76	95
平成 6 年度	8 018	171	14 7 847	27	2 838	—	301	6	4	123	51	76	96

資料 近畿電気通信監理局

第 30 表 放送受信障害状況

ア) テレビ又はブースター等の受信設備が障害源となったものを示す。

イ) 原因不明のものを含む。

年 次	総 数	建 造 物		無 線 局			高周波 利用 設備	ア) 受 信 設備	電 気 雑 音					イ) 其 他 の 障 害 源	自己受 信設備 不良
		ビ ル	その他	アマチュア 無線	市 民 ラジオ	その他			送 配 電 線	自動車 ・ 鉄道	電 気 機 器	蛍光灯 ネオン			
平成 2 年度	7 051	1 358	760	64	14	71	15	43	266	28	100	20	674	3 638	
3	8 688	2 372	368	159	87	51	3	70	368	17	77	23	591	4 502	
4	4 749	938	799	45	6	15	9	63	143	15	68	12	477	2 159	
5	5 256	1 034	265	30	6	28	5	83	113	10	69	6	466	3 141	
平成 6 年度	6 295	1 170	228	146	81	22	7	304	154	5	142	5	487	3 544	

資料 近畿電気通信監理局

第 31 表 都道府県別、道路実延長、自動車数、開通電話数等

1) 都道府県については、自動車輸送貨物及び営業倉庫年間入庫量は平成5年度の値である。
 ア) 各年度4月1日現在で、規格改良済と未改良の合計。
 イ) 各年度末現在の登録車両数で、トラック、バス、乗用車、特殊用途車、大型特殊車数の合計。
 ウ) 各年度末現在。ただし、回線の関係上行政区分の都道府県とは必ずしも一致しない。日本電信電話網及びNCC（新電気通信事業者）分の合計。

都道府県	ア) 道路の実延長	イ) 自動車数	自動車輸送貨物	営業倉庫年間入庫量	ウ) 開通加入電話数	引受内国郵便物数
	km	台	千t		千回線	千通
平成2年度	1 114 697	40 973 609	5 973 545	236 328	54 527	19 165 966
3	1 120 461	42 730 451	6 106 933	241 789	56 260	20 086 900
4	1 124 844	44 390 921	5 948 112	236 669	57 652	20 550 384
5	1 130 892	45 722 623	5 670 744	236 524	58 830	20 621 358
平成6年度	1 136 346	47 002 622	-	-	59 936	20 316 613
北海道	84 544	2 595 516	476 259	10 984	2 784	754 064
青森県	18 396	539 072	88 193	2 182	623	129 171
岩手県	31 931	523 301	83 325	1 726	584	115 000
宮城県	22 931	903 279	131 045	4 650	1 028	284 394
秋田県	21 932	443 678	62 619	938	489	100 279
山形県	14 726	489 705	68 614	404	475	108 614
福島県	37 359	871 927	123 810	2 765	861	195 848
茨城県	54 419	1 424 613	139 035	6 609	1 227	244 691
栃木県	22 860	962 136	92 383	1 674	837	199 747
群馬県	33 929	1 005 850	98 502	1 959	883	219 896
埼玉県	45 479	2 517 520	240 280	6 584	2 900	678 453
千葉県	37 515	2 186 396	195 530	16 308	2 611	577 292
東京都	22 883	3 664 255	325 247	15 601	8 045	6 401 299
神奈川県	24 449	2 846 458	250 479	21 379	4 107	1 037 475
新潟県	35 286	945 809	144 591	2 087	1 034	231 547
富山県	12 305	488 752	72 287	1 093	457	122 115
石川県	11 932	494 447	62 607	1 135	535	140 898
福井県	9 833	351 905	45 931	3 264	346	81 745
山梨県	10 442	397 356	35 442	37	411	104 548
長野県	45 558	980 986	135 289	1 386	1 016	238 230
岐阜県	28 702	972 149	117 300	1 340	864	204 154
静岡県	35 438	1 626 373	210 938	11 125	1 685	414 755
愛知県	46 832	3 194 307	352 055	23 452	3 167	989 018
三重県	23 095	769 625	99 081	5 229	784	163 775
滋賀県	10 813	473 860	46 486	4 247	516	114 285
京都府	14 409	848 872	76 836	2 608	1 318	397 289
大阪府	17 437	2 597 707	281 153	25 284	5 183	2 015 727
兵庫県	33 049	1 755 589	203 157	12 092	2 022	614 568
奈良県	11 716	463 392	39 587	1 191	583	149 857
和歌山県	12 277	365 410	39 281	914	506	113 558
鳥取県	7 949	204 790	28 873	52	257	64 358
島根県	17 261	245 996	36 230	27	322	70 187
岡山県	30 431	736 933	118 197	4 374	885	501 409
広島県	26 624	987 074	143 961	8 085	1 378	415 905
山口県	15 351	552 183	74 541	4 481	727	155 640
徳島県	13 939	305 781	46 418	1 945	365	76 980
香川県	9 281	363 810	61 517	1 517	470	128 752
愛媛県	16 752	483 419	83 715	2 029	700	144 494
高知県	12 634	266 601	39 963	51	394	82 365
福岡県	34 820	1 767 673	210 060	12 144	2 350	680 122
佐賀県	9 691	311 945	50 638	1 185	302	74 535
長門県	17 203	429 779	61 533	646	669	144 792
熊本県	24 078	667 539	92 019	806	776	184 116
大分県	16 360	439 205	63 822	623	571	103 786
宮崎県	18 590	433 279	64 957	473	529	96 864
鹿児島県	25 606	624 887	102 862	7 483	830	144 880
沖縄県	7 300	481 483	54 096	356	528	105 136

第 12 章
商業及び貿易