

# *Odate-Noshiro Airport*

## 業務概要 2020



秋田県大館能代空港管理事務所

# 《目 次》

<b>1 沿革</b>	1
はじめに	1
主な経過	1
<b>2 施設概況</b>	2
空港概要	2
照明施設一覧表	3
航空局施設	4
航空気象施設	4
ターミナル施設	4
各ゾーン施設	5
消防施設	6
除雪施設	6
調節池	8
<b>3 運航定期便</b>	9
定期便運航機種一覧	9
運航状況と所要時間	9
<b>4 運航状況及び乗降客数</b>	10
(1) 総括表	10
(2) 定期便【東京便】	11
(3) 定期便【大阪便】	12
(4) 定期便【札幌便】	13
(5) チャーター便	14
<b>5 定期便乗降客数の推移</b>	15
<b>6 貨物取扱数量</b>	16
<b>7 欠航原因</b>	17
<b>8 チャーター便運航状況</b>	18
<b>9 除雪状況</b>	19
<b>10 職員数及び組織図</b>	20
<b>11 道の駅</b>	21
◎空港平面図	22

# 1 沿革

## はじめに

秋田県は南北方向に縦長の方形をしており、その総面積は11,637km<sup>2</sup>で、全国で6番目の広さであります。

また、その圏域は大きく県北・中央・県南に分けられ、当空港は県北地域の中央の北秋田市にあります。

県北地域は、人口約22万人を擁して、十和田八幡平国立公園、世界遺産に指定された白神山地、秘境の森吉・阿仁があるほか、ギネスブックに登録された世界一の大太鼓があるなど魅力あふれた観光資源に恵まれた地域です。

当空港はこの地域と首都圏などを結ぶ空の玄関口として、隣県への広域交流の拠点としてだけでなく、県北地域における防災上の拠点としての重要な役割も担っています。

## 主な経過

年 月	事 項
昭和57年12月	県議会で県北地方への空港建設運動を起こすよう要望
昭和62年 8月	県北空港建設促進期成同盟会設立
昭和62年 9月	県議会高速交通体系等整備促進特別委員会設置
昭和63年 7月	空港適地調査開始
平成 元年 4月	建設候補地を鷹巣町(現北秋田市)大野台中屋敷付近に決定
平成 元年 5月	基本計画調査開始
平成 元年 8月	大館能代空港調査専門委員会設置
平成 元年10月	滑走路配置案を決定
平成 2年 4月	空港の名称を『大館能代空港』に決定
平成 3年11月	第6次空港整備5箇年計画の予定事業組み入れの閣議決定
平成 3年12月	大館能代空港建設推進事務局設置
平成 4年 4月	大館能代空港対策事務所設置
平成 4年 8月	大館能代空港が新規事業に昇格
平成 4年12月	平成5年度政府予算案に実施設計調査費を計上
平成 5年 4月	大館能代空港建設推進事務局を大館能代空港建設局に改組 大館能代空港対策事務所を大館能代空港建設事務所に改組
平成 5年11月	飛行場設置許可申請書提出 大館能代空港建設技術検討委員会設置
平成 5年12月	飛行場設置許可
平成 6年 1月	空港整備法施行令改正
平成 6年 3月	航空灯火設置許可申請書提出
平成 6年 4月	大館能代空港建設局及び建設事務所が企画調整部から土木部に移管 航空灯火設置許可
平成 6年10月	大館能代空港起工式、本体工事開始

平成 7 年 1 1 月	照明灯工事着工
平成 9 年 9 月	照明灯工事完成
平成 1 0 年 2 月	本体工事完成
平成 1 0 年 4 月	飛行場、航空灯火供用開始届書提出 大館能代空港建設事務所を大館能代空港管理事務所に改組
平成 1 0 年 6 月	飛行場、航空灯火供用開始告示
平成 1 0 年 7 月	供用開始（東京便・大阪便・札幌便就航）【運用時間 8 : 0 0 ~ 1 9 : 3 0】
平成 1 1 年 1 1 月	札幌便運休
平成 1 2 年 7 月	東京便 4 便化
平成 1 7 年 1 1 月	大阪便通年運航
平成 2 0 年 6 月	全国植樹祭等にご臨席のため天皇皇后両陛下のお召し機飛来 第 5 9 回全国植樹祭開催（6 月 1 5 日、北欧の杜公園）
平成 2 1 年 4 月	R A G（リモート）空港となる
平成 2 2 年 9 月	道の駅として供用開始
平成 2 3 年 1 月	大阪便運休
平成 2 3 年 3 月	東日本大震災での秋田県の災害活動拠点となる
平成 2 4 年 1 月	新たな進入方式（RNP-A R方式）の導入
平成 2 4 年 9 月	利用者 2 0 0 万人達成
平成 2 8 年 1 1 月	利用者 2 5 0 万人達成

## 2 施設概況

### 空港概要

空 港 名	大館能代空港（地方管理空港）
設 置 者	秋田県知事
管 理 者	秋田県知事
設 置 位 置	秋田県北秋田市脇神
標 点 の 位 置	北緯 4 0 度 1 1 分 3 1 秒、東経 1 4 0 度 2 2 分 1 8 秒
標 点 の 高 さ	8 4 . 0 m
着 陸 帯 の 等 級	C 級
舗装体の設計強度	L A - 1 2
飛行場の敷地面積	1 , 2 1 4 , 2 4 0 m <sup>2</sup>
緩衝緑地帯敷地面	1 , 8 0 2 , 1 5 1 m <sup>2</sup>
着 陸 帯	長さ 2 , 1 2 0 m × 幅 3 0 0 m
滑 走 路	長さ 2 , 0 0 0 m × 幅 4 5 m、北 2 8 0 度 1 8 分 1 2 秒（真方向）
誘 導 路	長さ 2 3 0 m × 幅 3 0 m
エ プ ロ ン	A / P 面積 2 4 , 7 5 0 m <sup>2</sup> 中型ジェット機用 3 バース、小型ジェット機用 1 バース
駐 車 場	3 8 6 台（1 3 , 5 1 0 m <sup>2</sup> ）
供 用 開 始	平成 1 0 年 7 月 1 8 日
運 用 時 間	午前 8 時から午後 7 時 3 0 分まで

## 照明施設一覧表

略 語	名 称	形 式	数 量	備 考
PALS	標準式進入灯（地上型）	EHU-31	161	
PALS	標準式進入灯（埋込型）	FHU-31	5	
SALS	簡易式進入灯（地上型）	EHU-31	51	
SFL	連鎖式閃光灯	FX-AV	29	
ALB	進入灯台	E-5	2	570m、900m
PAPI	進入角指示灯	P型	8	
CGL	旋回灯	高圧ナトリウムランプ投光器	9	
REDL	滑走路灯（地上型）	EHB-35	61	
REDL	滑走路灯（埋込型）	FHB-36Ⅱ	5	
RTHL	滑走路末端灯（地上型）	EHB-34	4	
RTHL	滑走路末端灯（埋込型）	FHB-33/34	32	
WBAR	滑走路末端補助灯	EHU-31	10	
RCLL	滑走路中心線灯	FMB-37Ⅱ	66	
RTZL	接地帯灯	FMU-38Ⅱ	90	
RDML	滑走路距離灯	G-2-2	12	
STWL	過走帯灯	H-10	10	
TEDL	誘導路灯（地上型）	ELO-38	36	
TEDL	誘導路灯（出入口灯）	T-2	4	
TCLL	誘導路中心線灯（直線部用）	FLB-9B	8	
TCLL	誘導路中心線灯（曲線部用）	FLB-9CⅡ	20	
TPIL	転回灯	H-10	18	
WDIL	風向灯	2B型	2	
ABN	飛行場灯台	NB-2	1	
FLO	エプロン照明灯	高圧ナトリウムランプ投光器 メタルハライド投光器	5基	H=20m×4基 H=17m×1基
	屋外キュービクル		3面	

## 航空局施設（国土交通省管理）

### （１）庁舎

ＲＣ造 ３階建

### （２）航空保安無線施設

#### ●ＶＯＲ（超短波全方向無線標識施設）

航空機に対してＶＯＲ局から見た北を基準とした方位情報を提供している。

#### ●ＤＭＥ（距離測定装置）

航空機に対してＤＭＥ局からの距離情報を提供している。

ＶＯＲと併設され、航空機はＶＯＲ／ＤＭＥからの方位情報と距離情報により自機の位置を知ることができる。

#### ●ＩＬＳ（計器着陸装置）

着陸のため進入中の航空機に対して、電波を発射し滑走路の進入コースを指示する。

①ローライザー（ＬＯＣ）：進入コース中心からのずれを示す。

②グライドスロープ（ＧＳ）：適切な進入角を示す。

#### ●ＲＡＧ（遠隔空港対空通信施設） 航空機との交信を遠隔で行う。

ＩＬＳアプローチのカテゴリーはＣＡＴⅠ、ＣＡＴⅡ、ＣＡＴⅢa、ＣＡＴⅢb、ＣＡＴⅢcの５段階に定められており当空港の１側ＩＬＳはＣＡＴⅠで運用している。

ＲＶＲ（滑走路視距離）が５５０ｍまで、かつＤＨ（決心高）が最低６０ｍまでの降下を可能とし、ＤＨ以降は視覚援助施設を利用し着陸及び地上走行を行う。（当空港では９００ｍの標準式進入灯が設置されている。）

## 航空気象施設（気象庁管理）

### 観測施設

#### 航空統合気象観測システム

- ①滑走路視距離観測装置（ＲＶＲ）：航空灯火が操縦席から視認できる最大距離を観測する。
- ②シーロメータ：雲底の高さを測定する。
- ③電気式気圧計：気圧を観測する。
- ④風向風速計：風向・風速を観測する。
- ⑤温湿度降水観測装置：気温・湿度・降水量・降水強度を観測する。

## ターミナル施設

施設名	構造・規模等
旅客ターミナルビル	ＲＣ造 ３階建 4, 062 m <sup>2</sup> 、ボーディングブリッジ 1基
貨物ターミナルビル	Ｓ造 平屋建 425 m <sup>2</sup>
給油施設	ジェット（ＪＥＴ-A1）燃料、200klタンク 1基

## 各ゾーン施設

施設名	構造・規模等
<b>シンボルゾーン</b>	
園路広場	A=7,800㎡
芝生広場	A=29,000㎡
トイレ	RC造 平屋建 A=67.00㎡ 男：小2 大1、女：2、バリアフリー：1
休憩施設	ベンチ
ステージ兼用デッキ	
モニュメント	白神山地、母神像
<b>ふれあいプラザゾーン（空港周辺ふれあい緑地）午前9時から午後7時まで</b>	
展望広場	A=9,500㎡
スカイテラス	A=580㎡ 空港の40分の1の型をした展望台
トイレ	RC造平屋建 A62.50㎡ 男：小3大2、女：3、バリアフリー：1
ストリートバスケットコート	2面
壁打テニスコート	2面
遊具広場	コンビネーション遊具、ターザンロープ、ラダー、ブランコ、シーソー、鉄棒
駐車場	展望園地 29台 スポーツガーデン 84台 大型車2台 臨時駐車場 400台
<b>センターゾーン（空港周辺ふれあい緑地）</b>	
センターハウス・ ステージ棟	RC造平屋建 A=1,275.00㎡ 事務室、会議室、研修室、ロッカー、シャワー、トイレ等
クロスカントリー 雪上車車庫	S造平屋建 A=82.80㎡ スノーモービル（ヤマハ VX600LT）2台 圧雪車（PB100 4,820cc）1台
トイレ	木造平屋建 A=10.46㎡ 男：小1大1、女（バリアフリー）：1
テニスコート	2面（砂入人工芝、ナイター設備付）
多目的広場	A=27,300㎡（野芝）
駐車場	284台 大型車4台
<b>クロスカントリースキーコース（空港周辺ふれあい緑地）</b>	
クロスカントリー スキーコース	3コース（2.0km、2.5km、3.0km） 組合せにより、5.0kmコース、7.5kmコースも可

## 消防施設

消防車庫 S造平屋建 A = 478.38㎡

車両名	型式	台数	購入価格 (千円)	備考
化学消防車	FB632TN H10年式 26,500cc	1	181,545	4.1t 8,500L級
	ARFF-6X6 H27年式 15,900cc	1	99,792	3.3t 10,500L級
医療作業車	2PG-FRR90S2 R2年式 5,190cc	1	32,230	

## 消防設備

種別	容量	箇所	備考
貯水槽	40m <sup>3</sup>	9	縦8m×横3m×深2m
消火栓		1	駐車場

## 除雪施設

除雪車庫 S造2階建 A = 1,269.65㎡

車両名	型式	台数	購入価格 (千円)	備考
スノースーパー	KC-CF52AGH H9年式 16,990cc	2	66,969	
	4616-FMD-385HP-CF R1年式 10,860cc	2	116,380	
プラウ除雪車	KC-CZ53BNH改 H9年式 17,990cc	3	66,150	10t級 障害幅 4.5m
	KC-CZ53BNH改 H10年式 17,990cc	1	21,787	
ロータリー除雪車	R600 H9年式 24,510cc	1	68,071	600PS級 除雪幅 2.6m
	R600 H10年式 24,510cc	1	51,240	
	NR602 H31年式 18,100cc	1	88,452	
小型ロータリー除雪車	KR7-00125 H9年式 4,990cc	1	10,447	80PS級
薬剤散布車	2PG-CW5BL R1年式 10,830cc	1	48,362	自走式、プラウ付 6m <sup>3</sup> 級
摩擦係数測定車	サーブ9000 H10年式 2,290cc	1	29,137	雪氷調査用
	ボルボV70D4 H27年式 1,990cc	1	17,712	



主な空港管理車両



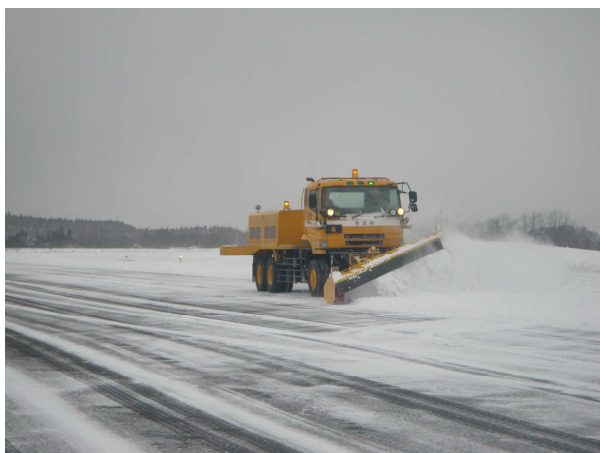
化学消防車



スノースイーパー



ロータリー除雪車



プラウ除雪車



摩擦係数測定車

## 調節池

	1 号	2 号	3 号	4 号	5 号	6 号
<b>貯水池</b>						
総貯水量 (m <sup>3</sup> )	21,900	107,600	34,500	38,100	20,000	108,100
堆砂量 (m <sup>3</sup> )	2,300	5,900	2,000	3,400	1,700	4,000
調節容量 (m <sup>3</sup> )	19,600	101,700	32,500	34,700	18,300	74,100
利水容量 (m <sup>3</sup> )						30,000
最低水位 (堆砂位)	EL32.300	EL36.200	EL42.500	EL42.600	EL40.300	EL45.300
H. W. L	EL35.700	EL41.900	EL48.100	EL47.300	EL42.900	EL54.800
越流水深 (m)	1.60	1.80	1.30	1.40	1.20	1.70
H. H. W. L	EL37.300	EL43.700	EL49.400	EL48.700	EL44.100	EL56.500
L 余裕高 (m)	0.60	0.60	0.60	0.60	0.60	0.60
<b>ダム</b>						
堤高 (m)	11.90	14.90	14.50	7.80	7.70	14.90
堤頂長 (m)	69.00	102.45	83.10	268.96	209.46	96.40
堤頂幅 (m)	5.00	4.00	4.00	4.00	4.00	4.00
基礎標高	EL26.000	EL29.400	EL35.500	EL41.500	EL37.000	EL42.200
頂標高	EL37.900	EL44.300	EL50.000	EL49.300	EL44.700	EL57.100
勾配 (上流)	1:3.0	1:3.0	1:3.0	1:3.0	1:3.0	1:3.5
勾配 (下流)	1:2.5	1:2.5	1:2.5	1:2.5	1:2.5	1:2.5
<b>洪水吐幅</b>	5.20	5.80	4.10	4.40	3.60	5.20

### 3 運航定期便

#### 定期便運航機種一覧

年別	会社名	主 な 機 種
H10	A N K	A 320 (166席)、B 737-500 (126席)
H11	A N K	A 320 (166席)、B 737-500 (126席)
H12	A N K	A 320 (166席)、B 737-500 (126席)
H13	A N K	A 320 (166席)、B 737-500 (126席)
	A N A	A 320 (166席)
H14	A N K	A 320 (166席)、B 737-500 (126席)、B 737-400 (168席)
H15	A N K	A 320 (166席)、B 737-500 (126席)
H16	A N A	A 320 (166席)、B 737-500 (126席)、B 737-400 (168席)
H17	A N A	A 320 (166席)、B 737-500 (126席)、D H C 8 - Q 400 (74席)
H18	A N A	A 320 (166席)、B 737-500 (126席)、D H C 8 - Q 400 (74席)
H19	A N A	A 320 (166席)、B 737-500 (126席)、D H C 8 - Q 400 (74席)
H20	A N A	A 320 (166席)、B 737-500 (126席)、D H C 8 - Q 400 (74席)
H21	A N A	A 320 (166席)、B 737-500 (126席)、D H C 8 - Q 400 (74席)
H22	A N A	A 320 (166席)、B 737-500 (126席)、D H C 8 - Q 400 (74席)
H23	A N A	A 320 (166席)、B 737-500 (126席)
H24	A N A	B 737-800 (176席)、B 737-700 (120席)
H25	A N A	B 737-800 (167席・176席)、B 737-700 (120席)
H26	A N A	B 737-800 (167席・176席)、A 320 (166席)
H27	A N A	B 737-800 (166席)、B 737-700 (120席)、A 320 (166席)
H28	A N A	B 737-800 (166席)、B 737-700 (120席)、A 320 (166席)
H29	A N A	B 737-800 (166席)、B 737-700 (120席)、A 320 (166席)
	A N A	A 321 (194席)
H30	A N A	B 737-800 (166席)、B 737-700 (120席)、A 320 (166席)
	A N A	A 321 (194席)
R元	A N A	B 737-800 (166席)、B 737-700 (120席)、A 320 (166席)
	A N A	A 321 (194席)

#### 運航状況と所要時間

路 線	航空会社	便 数	運航機種	所要時間
大館能代－東京	A N A	1日4便(2往復)	B 737-700 B 737-800 A 320 A 321	約1時間10分
大館能代－大阪	A N A	運休中		
大館能代－札幌	A N A	運休中		

## 4 運航状況及び乗降客数

### (1) 総括表

年 別	運行状況			客 数				
	運 航 回 数	欠航数	運航率 (%)	乗客数 (人)	降客数 (人)	合 計 (人)	搭乗率 (%)	累 計 (人)
平成31年								
1月	122	2	98.4	5,864	5,040	10,904	53.8	10,904
2月	108	4	96.4	4,205	4,105	8,310	46.4	19,214
3月	124	0	100.0	6,055	5,954	12,009	58.3	31,223
4月	120	0	100.0	5,925	6,369	12,294	61.0	43,517
令和元年5月	124	0	100.0	7,370	6,918	14,288	69.4	57,805
6月	120	0	100.0	6,228	6,411	12,639	63.3	70,444
7月	124	0	100.0	6,516	6,691	13,207	60.7	83,651
8月	132	0	100.0	8,732	8,909	17,641	73.2	101,292
9月	120	0	100.0	7,844	7,450	15,294	71.0	116,586
10月	122	6	95.3	6,793	6,827	13,620	74.7	130,206
11月	124	0	100.0	6,950	6,822	13,772	63.3	143,978
12月	124	0	100.0	4,915	6,210	11,125	53.9	155,103
平成10年 (7月～12月)	885	11	98.8	40,779	43,676	84,455	62.0	84,455
平成11年	1,800	27	98.5	72,825	73,797	146,622	56.7	231,077
平成12年	1,786	46	97.5	68,282	72,248	140,530	52.1	371,607
平成13年	1,998	12	99.4	77,732	81,535	159,267	53.1	530,874
平成14年	1,982	34	98.3	82,659	84,026	166,685	58.1	697,559
平成15年	1,992	18	99.1	84,344	86,242	170,586	61.9	868,145
平成16年	1,977	37	98.2	80,360	82,266	162,626	57.2	1,030,771
平成17年	1,980	33	98.4	79,396	77,988	157,384	56.3	1,188,155
平成18年	2,136	54	97.5	71,247	72,180	143,427	58.9	1,331,582
平成19年	2,140	54	97.5	67,914	69,809	137,723	58.6	1,469,305
平成20年	2,183	35	98.4	61,281	64,451	125,732	52.8	1,595,037
平成21年	2,158	46	97.9	55,015	59,212	114,227	48.4	1,709,264
平成22年	2,136	54	97.5	58,732	59,844	118,576	49.9	1,827,840
平成23年	1,448	28	98.1	54,104	52,685	106,789	56.6	1,934,629
平成24年	1,440	24	98.4	51,360	51,886	103,246	47.7	2,037,875
平成25年	1,439	21	98.6	55,086	55,775	110,861	47.1	2,148,736
平成26年	1,443	17	98.8	59,334	59,929	119,263	48.6	2,267,999
平成27年	1,446	14	99.0	60,392	61,026	121,418	52.0	2,389,417
平成28年	1,454	16	98.9	64,293	65,582	129,875	53.8	2,519,292
平成29年	1,451	18	98.8	69,269	69,404	138,673	58.9	2,657,965
平成30年	1,449	30	98.0	74,019	73,868	147,887	64.9	2,805,852
令和元年	1,464	12	99.2	77,397	77,706	155,103	62.7	2,960,955
累 計	38,187	641	98.3	1,465,820	1,495,135	2,960,955	55.3	

※欠航数には、ダイバート数も含む。

(2) 定期便【東京便】

年 別	運行状況			客 数				
	運 航 回 数	欠航数	運航率 (%)	乗客数 (人)	降客数 (人)	合 計 (人)	搭乗率 (%)	累 計 (人)
平成31年1月	122	2	98.4	5,864	5,040	10,904	53.8	10,904
2月	108	4	96.4	4,205	4,105	8,310	46.4	19,214
3月	124	0	100.0	6,055	5,954	12,009	58.3	31,223
4月	120	0	100.0	5,925	6,369	12,294	61.0	43,517
令和元年5月	124	0	100.0	7,370	6,918	14,288	69.4	57,805
6月	120	0	100.0	6,228	6,411	12,639	63.3	70,444
7月	124	0	100.0	6,516	6,691	13,207	60.7	83,651
8月	124	0	100.0	8,491	8,668	17,159	73.2	100,810
9月	120	0	100.0	7,844	7,450	15,294	71.0	116,104
10月	118	6	95.2	6,664	6,698	13,362	74.7	129,466
11月	120	0	100.0	6,803	6,675	13,478	62.9	142,944
12月	124	0	100.0	4,915	6,210	11,125	53.9	154,069
平成10年 (7月~12月)	330	4	98.8	20,295	21,894	42,189	77.0	42,189
平成11年	834	18	97.9	40,939	45,434	86,373	63.4	128,562
平成12年	1,242	40	96.9	51,548	56,786	108,334	55.9	236,896
平成13年	1,448	12	99.2	59,552	61,301	120,853	57.9	357,749
平成14年	1,426	34	97.7	60,000	58,285	118,285	58.5	476,034
平成15年	1,442	18	98.8	62,772	60,841	123,613	67.0	599,647
平成16年	1,429	35	97.6	59,731	58,339	118,070	61.0	717,717
平成17年	1,435	25	98.3	59,596	57,963	117,559	58.9	835,276
平成18年	1,437	23	98.4	56,980	55,832	112,812	61.2	948,088
平成19年	1,421	39	97.3	54,270	53,021	107,291	59.8	1,055,379
平成20年	1,446	18	98.8	50,213	49,804	100,017	54.7	1,155,396
平成21年	1,431	29	98.0	45,022	46,532	91,554	50.6	1,246,950
平成22年	1,427	33	97.7	47,632	46,284	93,916	50.8	1,340,866
平成23年	1,432	28	98.1	53,318	52,055	105,373	56.9	1,446,239
平成24年	1,440	24	98.4	51,360	51,886	103,246	47.7	1,549,485
平成25年	1,439	21	98.6	55,086	55,775	110,861	47.1	1,660,346
平成26年	1,443	17	98.8	59,334	59,929	119,263	48.6	1,779,609
平成27年	1,446	14	99.0	60,392	61,026	121,418	52.0	1,901,027
平成28年	1,448	16	98.9	64,071	65,360	129,431	53.7	2,030,458
平成29年	1,442	18	98.8	68,945	69,123	138,068	58.8	2,168,526
平成30年	1,431	30	97.9	73,465	73,323	146,788	64.9	2,315,314
令和元年	1,448	12	99.2	76,880	77,189	154,069	62.6	2,469,383
累 計	29,717	508	98.3	1,231,401	1,237,982	2,469,383	56.8	

※欠航数には、ダイバート数も含む。

(3) 定期便【大阪便】

年 別	運行状況			客 数				
	運 航 回 数	欠航数	運航率 (%)	乗客数 (人)	降客数 (人)	合 計 (人)	搭乗率 (%)	累 計 (人)
平成31年								
1月								
2月								
3月								
4月								
令和元年								
5月								
6月								
7月								
8月								
9月								
10月								
11月								
12月								
平成10年 (7月～12月)	329	5	98.5	12,442	13,265	25,707	51.5	25,707
平成11年 (1月～11月)	659	9	98.7	24,728	21,365	46,093	55.2	71,800
平成12年 (3月～11月)	544	6	98.9	16,734	15,462	32,196	42.4	103,996
平成13年 (3月～11月)	550	0	100.0	18,180	20,234	38,414	42.1	142,410
平成14年 (3月～11月)	550	0	100.0	22,221	25,484	47,705	56.8	190,115
平成15年 (3月～11月)	550	0	100.0	21,572	25,401	46,973	51.4	237,088
平成16年 (3～11月)	548	2	99.6	20,629	23,927	44,556	49.0	281,644
平成17年 (4～12月)	542	8	98.5	19,691	19,847	39,538	49.7	321,182
平成18年	699	31	95.8	14,267	16,348	30,615	51.5	351,797
平成19年	715	15	97.9	13,366	16,510	29,876	54.9	381,673
平成20年	733	17	97.7	10,832	14,411	25,243	46.5	406,916
平成21年	727	17	97.7	9,993	12,680	22,673	41.2	429,589
平成22年	709	21	97.1	11,100	13,560	24,660	47.0	454,249
平成23年	8	0	100.0	192	76	268	45.3	454,517
平成24年	運休中							454,517
平成25年	運休中							454,517
平成26年	運休中							454,517
平成27年	運休中							454,517
平成28年	運休中							454,517
平成29年	運休中							454,517
平成30年	運休中							454,517
令和元年	運休中							454,517
累 計	7,863	131	98.3	215,947	238,570	454,517	49.3	454,517

※欠航数には、ダイバート数も含む。

(4) 定期便【札幌便】

年 別	運行状況			客 数				
	運 航 回 数	欠航数	運航率 (%)	乗客数 (人)	降客数 (人)	合 計 (人)	搭乗率 (%)	累 計 (人)
平成31年								
1月								
2月								
3月								
4月								
令和元年								
5月								
6月								
7月								
8月								
9月								
10月								
11月								
12月								
平成10年 (7月～10月)	210	2	99.1	6,962	7,422	14,404	54.4	14,404
平成11年 (6月～10月)	306	0	100.0	7,117	6,998	14,115	36.6	28,519
平成12年	運休中							28,519
平成13年	運休中							28,519
平成14年	運休中							28,519
平成15年	運休中							28,519
平成16年	運休中							28,519
平成17年	運休中							28,519
平成18年	運休中							28,519
平成19年	運休中							28,519
平成20年	運休中							28,519
平成21年	運休中							28,519
平成22年	運休中							28,519
平成23年	運休中							28,519
平成24年	運休中							28,519
平成25年	運休中							28,519
平成26年	運休中							28,519
平成27年	運休中							28,519
平成28年	運休中							28,519
平成29年	運休中							28,519
平成30年	運休中							28,519
令和元年	運休中							28,519
累 計	516	2	99.6	14,079	14,440	28,519	43.9	28,519

※欠航数には、ダイバート数も含む。

(5) チャーター便

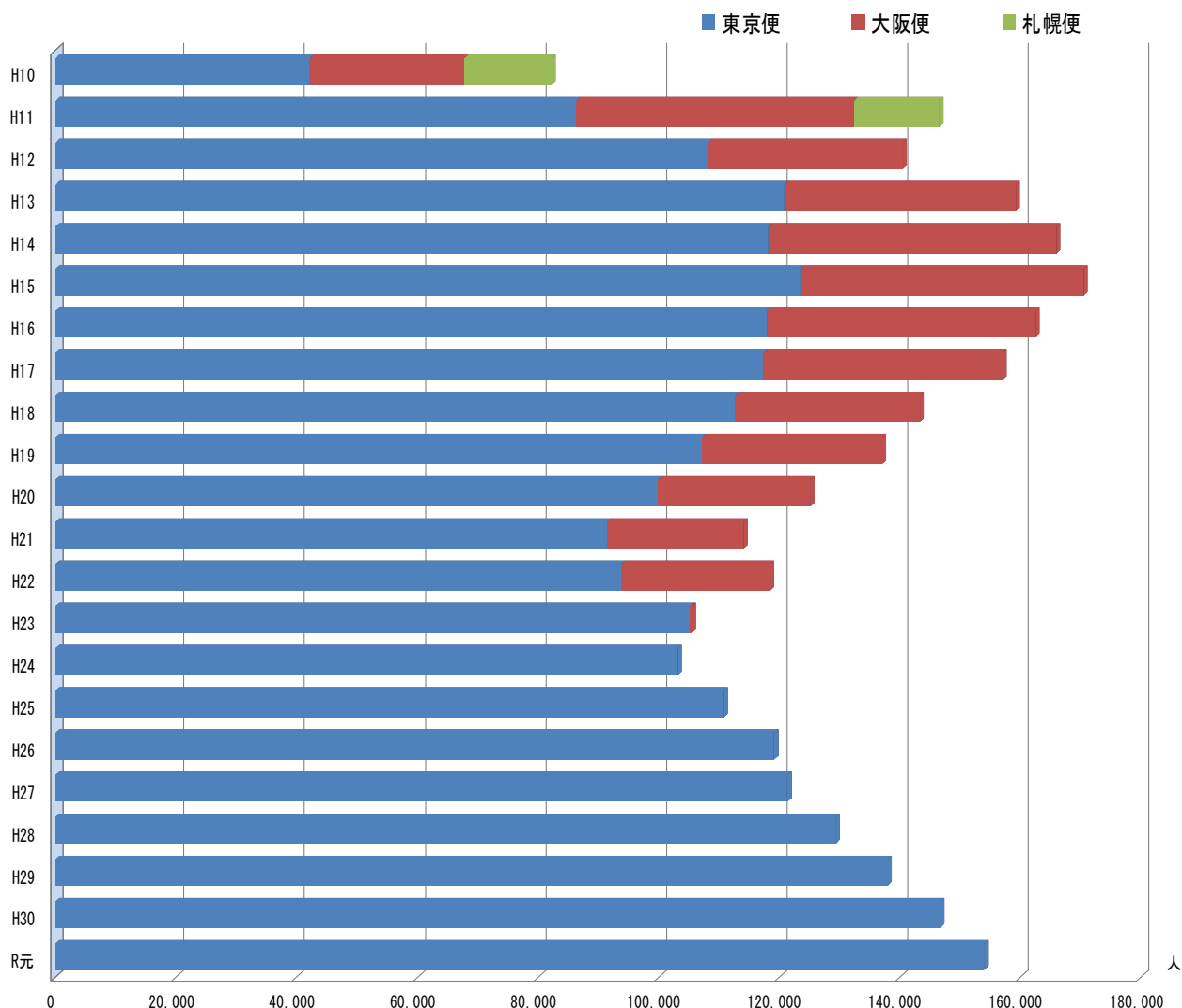
年 別	運行状況			客 数				
	運 航 回 数	欠航数	運航率 (%)	乗客数 (人)	降客数 (人)	合 計 (人)	搭乗率 (%)	累 計 (人)
平成31年								
1月								
2月								
3月								
4月								
令和元年								
5月								
6月								
7月								
8月	8	0	100.0	241	241	482	71.7	482
9月								
10月	4	0	100.0	129	129	258	76.8	740
11月	4	0	100.0	147	147	294	87.5	1,034
12月								
平成10年	16	0	100.0	1,080	1,075	2,155	42.6	2,155
平成11年	1	0	100.0	41	0	41	21.8	2,196
平成12年								
平成13年								
平成14年	6	0	100.0	438	257	695	69.8	2,891
平成15年								
平成16年								
平成17年	3	0	100.0	109	178	287	75.9	3,178
平成18年								
平成19年	4	0	100.0	278	278	556	48.3	3,734
平成20年	4	0	100.0	236	236	472	37.3	4,206
平成21年								
平成22年								
平成23年	8	0	100.0	594	554	1,148	39.4	5,354
平成24年								
平成25年								
平成26年								
平成27年								
平成28年	6	0	100.0	222	222	444	88.1	5,798
平成29年	9	0	100.0	324	281	605	80.0	6,403
平成30年	18	0	100.0	554	545	1,099	72.7	7,502
令和元年	16	0	100.0	517	517	1,034	76.9	8,536
累 計	91	0	100.0	4,393	4,143	8,536	53.1	8,536

※欠航数には、ダイバート数も含む。

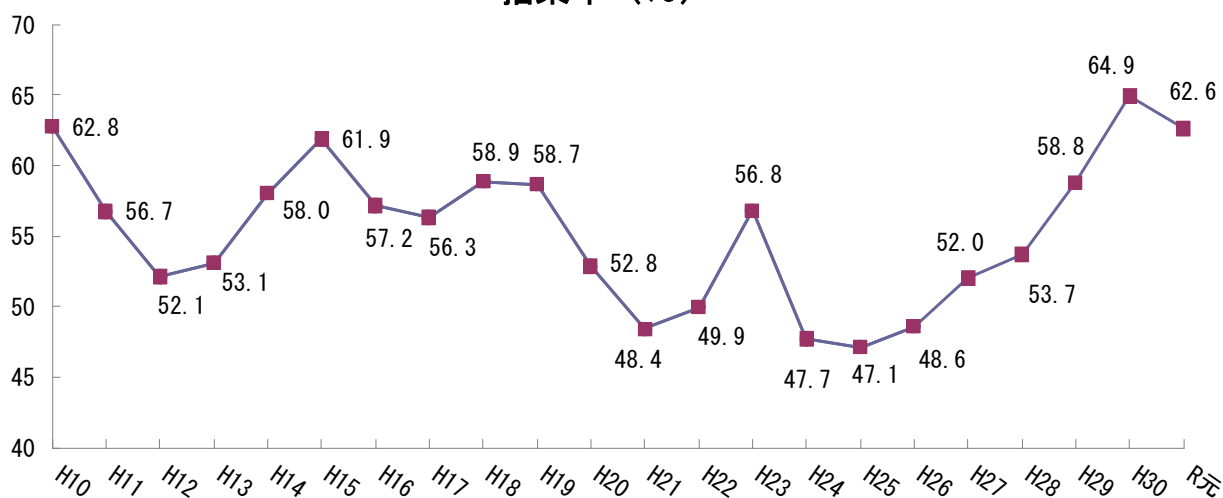


## 5 定期便乗降客数の推移

当空港における定期便の利用者数は、平成15年の170,586人をピークに減していたが、回復傾向にあり、令和元年は154,069人となっています。



搭乗率 (%)



## 6 貨物取扱数量

(単位: kg)

区 分	東京便			大阪便			札幌便			総 計		
	到着	発送	計	到着	発送	計	到着	発送	計	到着	発送	計
H31年 1月	4,471.6	1,054.5	5,526.1	運休中			運休中			4,471.6	1,054.5	5,526.1
2月	4,509.9	1,071.3	5,581.2							4,509.9	1,071.3	5,581.2
3月	7,123.3	1,869.9	8,993.2							7,123.3	1,869.9	8,993.2
4月	5,470.6	1,463.9	6,934.5							5,470.6	1,463.9	6,934.5
R元年 5月	4,797.3	3,878.7	8,676.0							4,797.3	3,878.7	8,676.0
6月	7,742.6	2,305.2	10,047.8							7,742.6	2,305.2	10,047.8
7月	6,616.2	11,737.7	18,353.9							6,616.2	11,737.7	18,353.9
8月	6,609.8	15,480.1	22,089.9							6,609.8	15,480.1	22,089.9
9月	7,366.7	18,247.7	25,614.4							7,366.7	18,247.7	25,614.4
10月	6,851.4	8,724.5	15,575.9							6,851.4	8,724.5	15,575.9
11月	6,670.9	11,930.0	18,600.9							6,670.9	11,930.0	18,600.9
12月	6,774.4	6,749.1	13,523.5							6,774.4	6,749.1	13,523.5
H 1 0 年 (7月～12月)	2,947.3	4,239.2	7,186.5	1,388.3	4,801.8	6,190.1	791.4	281.8	1,073.2	5,127.0	9,322.8	14,449.8
H 1 1 年	9,970.2	22,093.0	32,063.2	1,883.4	62,500.4	64,383.8	240.2	670.3	910.5	12,093.8	85,263.7	97,357.5
H 1 2 年	28,244.4	34,448.1	62,692.5	1,802.0	8,569.2	10,371.2	運休中			30,046.4	43,017.3	73,063.7
H 1 3 年	108,526.0	23,572.9	132,098.9	1,495.8	12,044.9	13,540.7	運休中			110,021.8	35,617.8	145,639.6
H 1 4 年	128,828.6	12,505.2	141,333.8	1,609.1	4,156.3	5,765.4	運休中			130,437.7	16,661.5	147,099.2
H 1 5 年	107,106.4	22,732.2	129,838.6	2,898.0	5,786.0	8,684.0	運休中			110,004.4	28,518.2	138,522.6
H 1 6 年	108,483.1	35,212.1	143,695.2	3,482.6	4,178.4	7,661.0	運休中			111,965.7	39,390.5	151,356.2
H 1 7 年	95,050.3	50,326.5	145,376.8	1,217.7	1,627.4	2,845.1	運休中			96,268.0	51,953.9	148,221.9
H 1 8 年	91,362.8	46,038.1	137,400.9	1,464.8	1,763.5	3,228.3	運休中			92,827.6	47,801.6	140,629.2
H 1 9 年	69,607.7	49,308.9	118,916.6	844.4	1,852.2	2,696.6	運休中			70,452.1	51,161.1	121,613.2
H 2 0 年	63,191.6	41,025.0	104,216.6	636.7	1,627.4	2,264.1	運休中			63,828.3	42,652.4	106,480.7
H 2 1 年	42,177.5	10,641.9	52,819.4	900.6	1,023.9	1,924.5	運休中			43,078.1	11,665.8	54,743.9
H 2 2 年	40,795.5	7,989.7	48,785.2	901.9	1,223.3	2,125.2	運休中			41,697.4	9,213.0	50,910.4
H 2 3 年	47,898.4	26,553.2	74,451.6	5.0	0.0	5.0	運休中			47,903.4	26,553.2	74,456.6
H 2 4 年	40,227.7	9,060.1	49,287.8	運休中			運休中			40,227.7	9,060.1	49,287.8
H 2 5 年	40,787.9	7,861.0	48,648.9	運休中			運休中			40,787.9	7,861.0	48,648.9
H 2 6 年	54,669.0	11,465.0	66,134.0	運休中			運休中			54,669.0	11,465.0	66,134.0
H 2 7 年	50,822.8	11,174.0	61,996.8	運休中			運休中			50,822.8	11,174.0	61,996.8
H 2 8 年	50,705.2	20,792.6	71,497.8	運休中			運休中			50,705.2	20,792.6	71,497.8
H 2 9 年	51,211.0	20,054.2	71,265.2	運休中			運休中			51,211.0	20,054.2	71,265.2
H 3 0 年	63,878.8	20,777.7	84,656.5	運休中			運休中			63,878.8	20,777.7	84,656.5
R 元 年	75,004.7	84,512.6	159,517.3	運休中			運休中			75,004.7	84,512.6	159,517.3
累 計	1,371,496.9	572,383.2	1,943,880.1	20,530.3	111,154.7	131,685.0	1,031.6	952.1	1,983.7	1,393,058.8	684,490.0	2,077,548.8

## 7 欠航原因

年 月	予定 運航 回数	欠航 回数	欠航率 (%)	欠 航 原 因 (回)																
				雲高・視程			横風 凍結	台風 強風	各他 空港 天候 不良	各他 空港 閉鎖	航路 悪天	機材 繰り	機材 故障	その 他						
				雨	霧	雪														
H 3 1 年																				
1 月	124	2	1.6			2														
2 月	112	4	3.6		2	2														
3 月	124																			
4 月	120																			
R 元年 5 月	124																			
6 月	120																			
7 月	124																			
8 月	132																			
9 月	120																			
1 0 月	128	6	4.7						6											
1 1 月	124																			
1 2 月	124																			
H 2 2 年	2,190	54	2.5		22	26	2	2		1	1					1				
H 2 3 年	1,476	28	1.9		4	16		2												6
H 2 4 年	1,464	24	1.6			18		4	2											
H 2 5 年	1,460	21	1.4		7	6		6	2											
H 2 6 年	1,460	17	1.2			13		2	2											
H 2 7 年	1,460	14	1.0			12					2									
H 2 8 年	1,470	16	1.1			4		6	2	2			2							
H 2 9 年	1,469	18	1.2		2	8		4						4						
H 3 0 年	1,479	30	2.0		8	10		8						2	2					
R 元年	1,476	12	0.8		2	4			6											

## 8 チャーター便運航状況

年別	航空会社	期間	目的地	機種	提供 座席	旅客数	
						乗客	降客
H10年	大韓航空	7月18日～7月21日	ソウル	F100 A300	216	103	103
	大韓航空	7月21日～7月23日	ソウル	A300 F100	216	61	61
	ドラゴン航空	7月23日～7月27日	香港	A320	312	138	138
	大韓航空	7月24日～7月27日	ソウル	MD82	300	119	117
	日本航空	7月27日～7月31日	シンガポール	B767	460	204	201
	フィンランド航空	8月5日～8月12日	ヘルシンキ	B757	420	193	193
	ドラゴン航空	11月9日～11月13日	香港	A320-200	330	135	134
	中国国際航空	11月13日～11月17日	北京	B737-300	276	127	128
	計	8件 16便			2,530	1,080	1,075 2,155
H11年	マレウ・ハンガリー航空	7月25日	ブタベスト	B767-200	—	41	0
	計	1件 1便			—	41	0 41
H14年	エアーニッポン	11月11日	鹿児島	A320	166	147	0
	エアーニッポン	11月14日	鹿児島	A320	332	104	147
	エアーニッポン	11月15日	鹿児島	A320	166	110	0
	エアーニッポン	11月18日	鹿児島	A320	332	77	110
	計	4件 6便			996	438	257 695
H17年	エアーニッポン	11月6日	広島→当空港 当空港→新潟	B737-500	126	0	69
	エアーニッポン	11月13日～11月16日	当空港→米子 米子→当空港	B737-500	252	109	109
	計	2件 3便			378	109	178 287
H19年	スターフライヤー	9月6日	松山→当空港 当空港→北九州	A320-214	288	137	141
	スターフライヤー	9月9日	北九州→当空港 当空港→松山	A320-214	288	141	137
	計	2件 4便			576	278	278 556
H20年	チャイナエアライン	11月7日～11月11日	当空港→台北 高雄→当空港	B737-800	316	120	119
	チャイナエアライン	11月11日～11月15日	当空港→台北 高雄→当空港	B737-800	316	116	117
	計	2件 4便			632	236	236 472
H23年	復興航空	1月8日	台北→当空港 当空港→台北	A321	364	150	126
	復興航空	1月16日	台北→当空港 当空港→台北	A321	364	130	139
	復興航空	1月24日	台北→当空港 当空港→台北	A321	364	172	109
	復興航空	2月1日	台北→当空港 当空港→台北	A321	364	142	180
	計	4件 8便			1,456	594	554 1,148
H28年	フジドリームエアラインズ	11月3日	広島→当空港 当空港→奄美	ERJ170- 200STD	168	70	77
	フジドリームエアラインズ	11月5日	奄美→当空港 当空港→広島	ERJ170- 200STD	168	77	70
	フジドリームエアラインズ	11月18日	当空港→久米島	ERJ170- 200STD	84	75	0
	フジドリームエアラインズ	11月20日	宮古→当空港	ERJ170- 200STD	84	0	75
	計	4件 6便			504	222	222 444
H29年	フジドリームエアラインズ	4月29日	徳島→当空港 当空港→出雲	ERJ170- 200STD	168	62	65
	フジドリームエアラインズ	10月17日	広島→当空港 当空港→出雲	ERJ170- 200STD	168	82	71
	フジドリームエアラインズ	10月19日	出雲→当空港 当空港→広島	ERJ170- 200STD	168	71	81
	フジドリームエアラインズ	11月26日	当空港→種子島	ERJ170- 200STD	84	64	0
	フジドリームエアラインズ	11月28日～11月29日	種子島→当空港 当空港→松本	ERJ170- 200STD	168	45	64
	計	5件 9便			756	324	281 605
H30年	フジドリームエアラインズ	4月29日	徳島→当空港 当空港→種子島	ERJ170- 200STD	168	52	71
	フジドリームエアラインズ	5月1日	広島→当空港 当空港→大分	ERJ170- 200STD	168	60	49
	フジドリームエアラインズ	5月1日	種子島→当空港 当空港→徳島	ERJ170- 200STD	168	69	52
	フジドリームエアラインズ	10月16日	広島→当空港 当空港→南紀白浜	ERJ170- 200STD	168	48	47
	フジドリームエアラインズ	10月18日	南紀白浜→当空港 当空港→広島	ERJ170- 200STD	168	47	48
	フジドリームエアラインズ	10月21日	広島→当空港 当空港→広島	ERJ170- 200STD	168	83	58
	フジドリームエアラインズ	10月23日	広島→当空港 当空港→広島	ERJ170- 200STD	168	58	83
	フジドリームエアラインズ	11月21日	静岡→当空港 当空港→出雲	ERJ170- 200STD	168	60	77
	フジドリームエアラインズ	11月23日	出雲→当空港 当空港→静岡	ERJ170- 200STD	168	77	60
計	9件 18便			1,512	554	545 1,099	
R元年	フジドリームエアラインズ	8月4日	熊本→当空港 当空港→稚内	ERJ170- 200STD	168	82	48
	フジドリームエアラインズ	8月6日	稚内→当空港 当空港→熊本	ERJ170- 200STD	168	48	82
	フジドリームエアラインズ	8月15日～8月17日	当空港→帯広 帯広→当空港	ERJ170- 200STD	168	43	43
	フジドリームエアラインズ	8月18日～8月20日	当空港→帯広 帯広→当空港	ERJ170- 200STD	168	68	68
	フジドリームエアラインズ	10月18日	鹿児島→当空港 当空港→南紀白浜	ERJ170- 200STD	168	48	81
	フジドリームエアラインズ	10月20日	南紀白浜→当空港 当空港→鹿児島	ERJ170- 200STD	168	81	48
	フジドリームエアラインズ	11月25日～11月27日	当空港→熊本 熊本→当空港	ERJ170- 200STD	168	67	67
	フジドリームエアラインズ	11月28日～11月30日	当空港→松山 松山→当空港	ERJ170- 200STD	168	80	80
計	8件 16便			1,344	517	517 1,034	

※便数には、フェリーフライトを含まない。

## 9 除雪状況

単位：日、cm

年 月	降雪日数	降雪量	最大積雪深	除雪日数	除雪回数	備 考
H25年11月	4	22	16	5	6	
12月	22	106	25	12	24	
H26年1月	29	201	45	25	63	
2月	27	162	57	20	48	
3月	21	121	56	10	19	
計	103	612	57	72	160	
H26年11月	0	0	6	0	0	
12月	30	223	53	23	45	
H27年1月	29	205	88	21	41	
2月	23	115	84	10	20	
3月	12	50	43	5	5	
計	94	593	88	59	111	
H27年11月	1	1	1	1	2	
12月	9	43	10	11	17	
H28年1月	27	164	39	23	32	
2月	27	175	41	22	29	
3月	4	25	27	5	5	
計	68	408	41	62	85	
H28年11月	2	2	2	2	2	
12月	9	57	25	14	21	
H29年1月	23	160	50	21	35	
2月	23	178	57	18	32	
3月	14	60	43	6	6	
計	71	457	57	61	96	
H29年11月	7	33	10	4	4	
12月	28	194	44	21	44	
H30年1月	29	158	57	25	40	
2月	27	184	78	23	36	
3月	7	32	66	4	5	
計	98	601	78	77	129	
H30年11月	1	1	1	1	2	
12月	23	157	49	16	32	
H31年1月	26	150	77	20	38	
2月	23	104	61	12	22	
3月	12	47	47	3	3	
計	85	459	77	52	97	
R元年11月	4	9	3	3	4	
12月	11	51	10	15	20	
R2年1月	14	49	12	12	15	
2月	15	67	24	12	12	
3月	1	10	10	1	1	
計	45	186	24	43	52	

# 10 職員数及び組織図

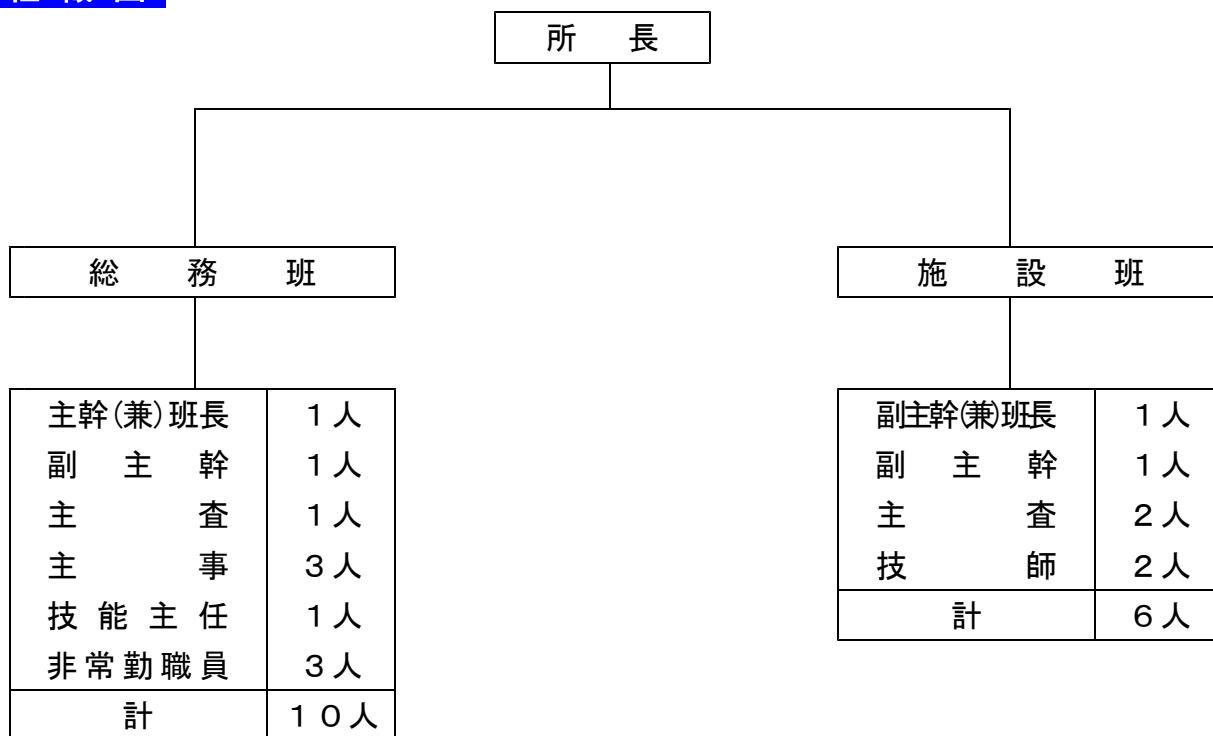
(令和2年4月1日現在)

## 職員数

単位：人

所長	主幹	副主幹	主査	主事	技師	技能主任	計	内 訳			非常勤職員	合計
								事務吏員	技術吏員	その他		
1	1	3	3	3	2	1	14	6	8	0	3	17

## 組織図



班名	業務内容
総務班	庶務一般、工事経理、財産管理・使用許可、空港統計、鳥獣対策、空港保安関係、消防・救難関係、制限区域立入許可
施設班	土木・周辺施設維持管理、鳥獣対策、除雪対策、災害復旧 ふれあい緑地の維持管理、無線施設維持管理、航空保安施設・受変電施設維持管理

## 1 1 道の駅

「道の駅 大館能代空港」は県北地域の中央に位置し、県内30番目の道の駅として、平成22年9月から供用を開始しました。空港を道の駅にするのは、能登空港（石川県）に次いで全国2例目で東北では初。

首都圏や他の大都市とを結ぶ空の玄関口として、人・もの・情報の交流拠点として大きな役割を果たすものであり、一般国道7号自動車専用道路（鷹巣大館道路）の開通により利便性の向上が図られています。

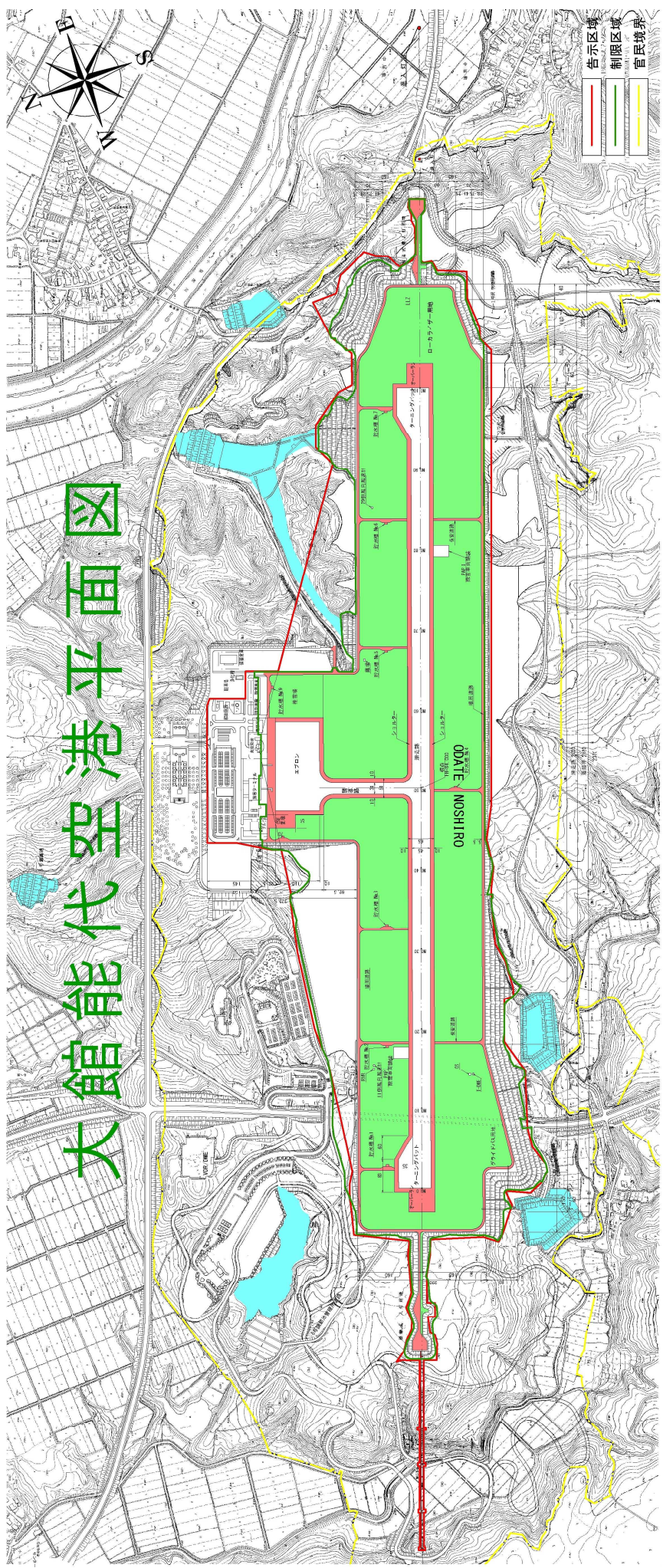
また、本空港のある秋田県北部地域は、世界遺産「白神山地」や十和田八幡平国立公園などの全国でも有数の観光資源を有しています。



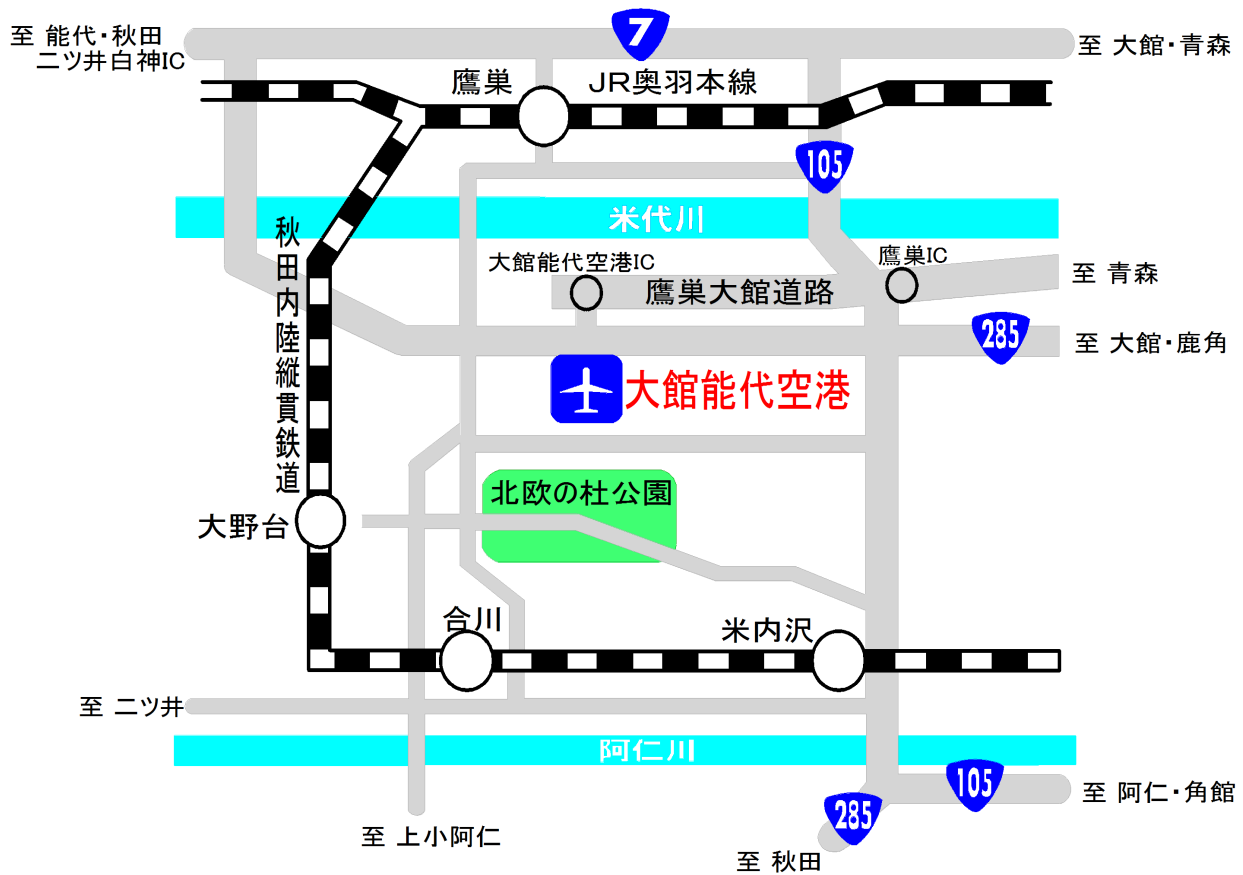
### 施設情報

施設名	規模等
駐車場	普通車 368台（うち24時間利用可能 18台） 大型車 37台（うち24時間利用可能 5台）
トイレ	37（うち24時間利用可能 6）
ペットトイレ （犬専用トイレ）	7：45～18：30 手洗い器、水石けん、ハンドシャワー、照明・換気扇有
身障者設備	トイレ 4（うち24時間利用可能 1） 駐車場 6台（うち24時間利用可能 2台）
電話	1台
店舗・売店	9：00～18：15
自動販売機	
レストラン	9：00～18：00（ラストオーダー17：30）
喫茶コーナー	8：00～18：00
公園・多目的広場	
情報コーナー	7：45～18：30

# 太館能代空港平面図







秋田県大館能代空港管理事務所

〒018-3454

秋田県北秋田市脇神字カラムシ岱21-144

TEL : 0186-63-1001

FAX : 0186-63-1009

Eメール : oodatenoshirokuukoujimusho@pref.akita.lg.jp