

BCS Prize-winning Work

電通本社ビル

Dentsu Building

所在地 / 東京都港区東新橋1-8-1,2,3

建築主 / 株式会社 電通

設計者 / 株式会社 大林組

施工者 / 株式会社 大林組

鹿島建設株式会社

清水建設株式会社

大成建設株式会社

株式会社 竹中工務店

竣工日 / 2002年10月31日

Location / Minato-ku, Tokyo

Owner / Dentsu Inc.

Architect / Obayashi Corporation

Contractors / Obayashi Corporation

Kajima Corporation

Shimizu Corporation

Taisei Corporation

Takenaka Corporation

Completion Date / October 31, 2002

右頁：南側外観 Facing page: View from the south.



シャトルエレベータ・ロビー Shuttle-elevator lobby.

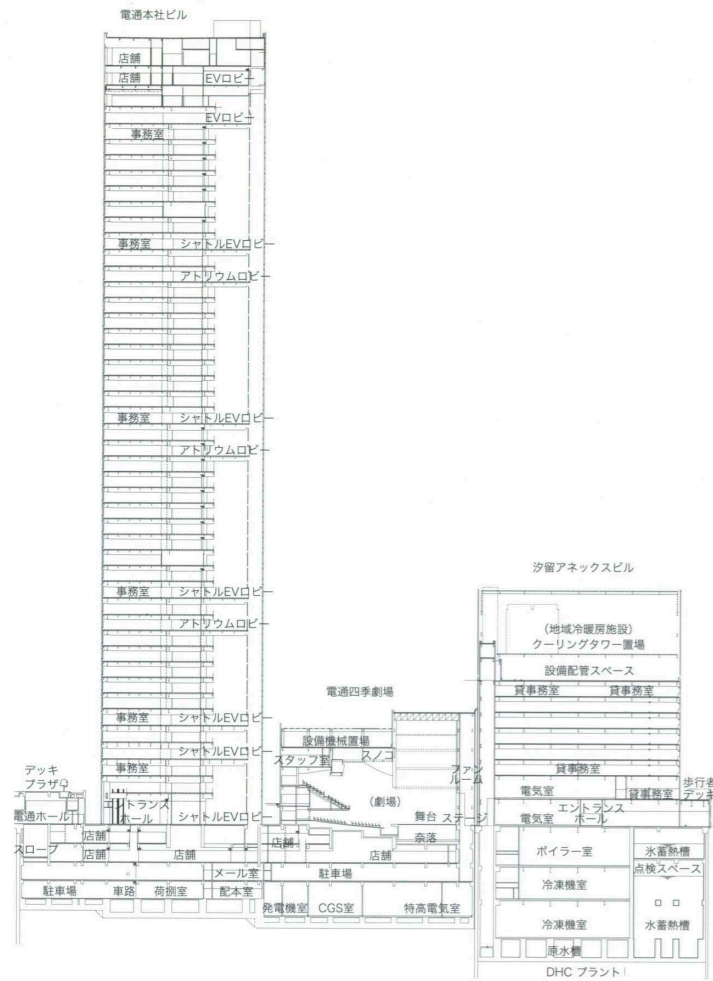


選評
Review

渡辺真理 Makoto Watanabe
三栖邦博 Kunihiko Misu
村松映一 Eiichi Muramatsu



西側より見る View from the west.



南北断面 縮尺1/2,000

建築概要

敷地面積 17,244m²
建築面積 12,496m²
延床面積 231,701m²
階数 地下5階 地上48階 塔屋1階
構造 S造 一部SRC・RC造
施工期間 1999年10月～2002年10月
仕上げ概要
外部仕上げ
屋根/塔屋・R階:断熱アスファルト防水コンクリート押え 多目的ホール(電通本社ビル)屋上:アスファルト防水コンクリート押え花崗岩J&P仕上げ 一部植栽 キャンピオナルーフ:在来トラス 上面:アルミサッシュ付素樹脂焼付塗装+複層ガラスF (t=10+6mm)+PW (t=10mm)
外壁/オフィス部(電通本社ビル):アルミカーテンウォールフッ素樹脂焼付塗装 電動ブラインド(南・東・西) 倍強度ガラスセラミックプリント 商業・文化棟(カレッタ汐留):花崗岩打込みPC版 多目的ホール(電通ホール):花崗岩打込みPC版 アネックス棟(汐留アネックスビル):PCカーテンウォール アルミ:フッ素焼付塗装 PC版:石吹付塗

装および熱線吸収ガラス
外構/舗床:花崗岩J&P模様貼り
内部仕上げ
[事務所]床/OAフロア(H=100mm) タイルカーペット 壁/スチールパネル焼付塗装 天井/岩綿吸音板(t=15mm (システム天井) [エントランスホール]床/花崗岩J&P 水磨き 壁/ステンレス t=3mm バイブレーション仕上げ 天井/光膜天井 [アトリウム]床/OAフロア(H=200mm) 床吹出し空調) タイルカーペット 壁/スチールパネル焼付塗装 手摺:強化ガラスDPG工法 アルミ蒸着グラデーションフィルム貼り 天井/アルミスパンドレル 電解研磨 [劇場エントランスロビー]床/カーペット 壁/砂状塗装 一部スタッコアンティコ塗装 天井/PB AEP 一部スタッコアンティコ塗装 [キャンピオナルーフ]床/花崗岩J&P模様貼り 壁/花崗岩J&P水磨き 天井/PB AEP [低層商業コンコース]床/洗出し セラミックタイルパターン貼り 壁/石吹付塗 天井/PB AEP
設備概要
空調 方式/オフィス棟:外調機+マルチ型空調機

+エアフローウィンドウ方式 商業施設:外調機+ファンコイルユニット方式 劇場:外調機+空調機方式 熱源/同一敷地内DHCより冷水・温水・高圧蒸気受入
衛生 給水/上水・中水(下水再生水受入)・雨水再利用水の3系統 高置水槽一部加圧給水方式 給湯/中央方式 局所式 排水/汚水・雑排水合流 厨房排水・機械排水・駐車場排水・雨水湧水分流 ガス/中圧ガス 低圧ガス
電気 受電方式/66kVループ受電(DHCは別受電) 設備容量/42,850kVA (サブ変合計) 契約電力/9,700kW (予定) 予備電源/非常用ガスタービン発電機:4,000kVA 1台 常非兼用ガスタービン発電機:2,100kW×2台 蓄電池設備
防災 消火/スプリンクラー消火(閉鎖型、放水型、予動作式、開放式) ドレンチャー 泡消火 ガス系消火 粉末消火 フード消火 連結送水管 消防用水 排煙/機械排煙(加圧防排煙システム)
その他 垂直搬送設備 ゴミ処理設備 おいしい水設備 再利用ろ過設備 厨房設備 厨房用冷却塔設備 修景用ろ過設備 厨房除害設備 雨水貯留槽(利用・流出抑制)

高さ210m、48階建ての電通本社ビルを核に電通四季劇場・店舗からなる商業・文化棟、電通ホール、DHC・賃貸事務室の汐留アネックスビルの4棟による延床面積約23万m²の大規模複合施設である。

建築主の与条件として国際企業電通の新本社ビルにふさわしい創造性を触発し、消費されることのない長く生き続ける建物であること、6,000人の社員が働く機能性とフレキシビリティに富み基準階床面積のできるだけ大きい執務空間を有すること、環境に最大限配慮すること、浜離宮に面する好立地を活かすことが求められた。この与条件を実現するために総合プロデュース電通新社屋建設推進室を核に設計者の大林組と高層階、商業・文化棟それぞれのデザインパートナーとしてアトリエ・ジャン・ヌーベル、ジャディ・パートナーシップとの設計体制のもと設計が進められた。国際的コラボレーション(協働)のデザインコンセプトが「クリスタル&ロック」であり、岩のような堅牢な大地を基盤に透明感のあるクリスタルな高層棟を建てるという極めて明快な形態イメージが生み出された。穏やかに湾曲したブーメラン形の均質でユニバーサルな空間は展望の開ける快適な執務空間を生みだし、48層の各階への移動は高速エレベータとローカルエレベータを併用したデュアル方式(二元方式)が採用され、4カ所の停止階は構造体と、上下する昇降機と景観の織りなすダイナミックな吹抜け空間となっている。見る角度によって姿を変えていく形態とセラミックプリントガラス(セラミックを用いて模様を焼きつけたガラス)の段階的に変化する構成が低層棟を覆うインド産花崗岩の色あいと相まって新鮮でかつやや幻想的でしっとりとした表情を醸しだしている。短辺方向の塔状比の高い非好称の平面形状に対しては乗り換え階でラーメン架構と2層分のメガブレース(極大サイズの構造用斜材)による結合を図るなど最新構造技術が導入され安全性と居住性を高めている。省エネルギーの視点ではセラミックプリントガラス、ブラインド(センサーによる開閉及び羽根の角度の調整が可能)、エアフローサッシュを組み合わせたエアフローウィンドウ方式(部屋の空気を2重サッシュを通して排出する方式)により遮光と外部からの熱負荷の低減を図るとともに、天井面からの基準照度を300ルクスとして机上面照度はタスクライトで確保など電力の削減と空調負荷の抑制等の実施により設計段階の目標を上回る削減効果をあげている。施工面ではガラスカーテンウォールの各部材を作業所に集約し組立ててユニット化し垂直水平搬送方式によって取り付ける省力化工法、廃棄物ゼロエミッション活動で注目すべき成果をあげている。竣工後のフォローアップ会議によって継続的に利便性・快適性が追及され住まい手のニーズに応えるとともに、商業・文化棟カレッタ汐留には毎月80万人以上の人びとが訪れ、グランドオープン以来1千万人を突破し地域の活性化に寄与し、汐留地区再開発の先導的役割りを果たしている。

This is an enormous multifunctional complex with a total floor area of 230,000 square meters, organized around the 210-meter high, 48-story Dentsu Head Office. The other buildings are the commercial/cultural building which accommodates the Dentsu Shiki Theater and shops; Dentsu Hall; and Shiodome Annex Building which accommodates DHC and rental offices.

The client demanded a building that inspires creativity in a way befitting the new head office of an international corporation such as Dentsu; a highly functional and flexible office space for 6,000 workers, with a typical floor possessing as large a floor area as possible; a building that takes the environment into maximum account; and a building that takes advantage of the favorable location overlooking Hama Detached Palace. To meet these demands, a design team was assembled around the Dentsu New Head Office Construction Promotion Office. Obayashi Corporation, the architects, worked with design partners Ateliers Jean Nouvel and The Jerde Partnership International Inc. on the high-rise building and the commercial/cultural building respectively. The design concept for this international collaborative effort was "crystal and rock". A formal image of great clarity emerged; namely, a high-rise building of crystalline transparency rising from a base of rock-like solidity. The uniform, universal space enclosed in a gently-curving boomerang-shaped envelope provides pleasant office spaces with a view. A dual elevator system combining high-speed elevators and local elevators is used to serve the 48 floors of the high-rise building. On four floors, the structural system, the ascending and descending elevators and the views are integrated to form dynamic multistory spaces. The form, which seems to change depending on the angle of vision, and the gradations of the ceramic print glass (glass with a pattern printed on it using ceramic) work together with the Indian granite covering the low-rise building to create a fresh, rather visionary look. The latest in structural technology has been introduced to improve safety and livability; e.g. a rigid frame and a double-height mega-brace have been combined on transfer floors to increase horizontal rigidity in the shorter, lateral direction in plan. With respect to energy conservation, an air-flow window system (a system for exhausting air inside a room through the air space in double-glazed windows) that combines ceramic print glass, blinds (which can be opened or closed or angled by a sensor) and air-flow sash screens light and reduces the heat load. The standard illumination from the ceiling is 300 lux, and task lights are used to achieve the necessary desktop illumination. By reducing the consumption of electricity and controlling the load on the air conditioning system, greater energy conservation was achieved than had originally been planned. With respect to construction, the components of the glass curtain wall were mostly assembled in a work area and installed by means of vertical and horizontal means of conveyance. That led to success in saving labor and reducing the emission of waste. After construction, effort has continued to be made to provide convenience and comfort and meet the needs of occupants through follow-up conferences. In addition, over 800,000 persons visit the commercial/cultural building (Caretta Shopping Center) every month, and ten million persons have visited the facility since the grand opening. It has contributed to the revitalization of the district and is playing a leading role in the redevelopment of the Shiodome district.