

「見える化」の海外事例（概要版）

（ラベルでの表示事例）

	Carbon Trust	Casino	Migros	ドイツ民間 9 社	SGS	マークス&スペンサー
実施主体	英国政府	フランス大手スーパー (フランス政府環境・エネルギー管理庁が技術・資金提供)	スイス大手スーパー (算定と検証は Climatop (民間)とランゲンブルック環境センターが実施)	ヘンケル、チーボ、Tetra Pak 等 9 社(算定は、ポツダム気候変動研究所、WWF、Öko-Institu、Thema1 GmbH)	SGS (Société Générale de Surveillance: スイスの検査・審査登録機関)	英国大手スーパー
目的	購入する製品のカーボンフットプリントを比較し、環境負荷の低い製品を消費者が選択できるようにするため	2006 年から着手してきた環境負荷の測定の一環として 2007 年よりカーボンフットプリント算定に着手	CO2 排出量の少ない商品を製品郡で比較し消費者の製品選択を促すため	諸外国でのカーボンフットプリント市場の広がりを踏まえ、モデル事業を通じてドイツ国内の消費者の反応を調査するため	製品・サービスが気候変動への負荷を低減していることを示すため	国内産の食品の購入を推奨し、国内の小売ネットワークの拡大に資するため
概要	小売、金融、建設、アパレル、家電等 20 社、75 品目のカーボンフットプリントを算定し、ラベルを付与する	冷凍食品等のパッキング、廃棄、輸送を含めたカーボンフットプリントを算定中	洗剤等の同一製品間での CO2 排出量を比較し最も CO2 排出量の少ない製品に「Climate Champion」としてラベルを付与	小売、化学グループ等民間企業 9 社が自社製品のカーボンフットプリントを測定する	製品・サービスの排出削減レベルを 5 段階(20%~100%)で表示する	空輸による輸入商品に空輸マークを添付
算定根拠	PAS2050	ADEME が支援	ISO14040	検討中 (2008 年末に方法論案を公表予定)	GHG プロトコル ISO14064 タイプ 1,2,3	Carbon Trust が支援
ラベル	グラムを記載	検討中	ロゴのみ	未定	排出削減の割合を 20%単位(5 段階)表示	ロゴのみ
対象排出量	小売、金融、建設、アパレル、家電等 20 社、75 品目	食品、家庭で使う日用薬品、健康食品、香水類等 3,000 商品	洗剤の製品間比較(洗剤のほかにも 6 製品郡を算定中)	ドラッグストア、冷凍食品、化学グループ、小売、通信、包装容器の自社製品	製品・サービス	食品(2007 年末で約 150 品目)
算定条件	製造～廃棄(LC)	製造、パッキング、廃棄(リサイクル率も考慮)輸送等	製造～廃棄(LC)	—	—	飛行機による輸送

(インターネットでの表示事例)

名称	Act on CO2			Best on CO2	Transport direct.info	Eco displacements	Directgov
実施主体	英国政府 (DEFRA)			英国政府 (運輸省)	英国政府 (運輸省)	フランス政府	英国政府
目的	個人または住居全体のカーボンフットプリント量を明示し、英国の平均値と比較することで、個人・住居の削減努力の具体的手法を提示するため			CO2 排出量の少ない車を選択するよう消費者に情報提供するため	CO2 排出量の少ない交通手段を選択するよう消費者に情報提供するため	移動手段の代替により、コストと CO2 排出量の削減を示すため	政府が提供しているウェブサイト情報を一元化し消費者に情報提供するため
概要	ウェブ上の簡易ツールで、下記の住居、家電使用、移動の 3 段階に分けたカーボンフットプリントを算定し、具体的な削減努力(住居のリフォーム方法、省エネ家電への買い替え、交通手段の見直し等)を提示し、関連ウェブサイトリンク先を紹介し詳細情報が得られるように設計されたツール			CO2 排出が少ない車種やメーカーの TOP10 ランキングを提示し消費者の選択を促すツール	詳細な移動距離と交通手段に基づき、小型車、大型車、電車、バス、航空機を利用した際の CO2 排出量を比較提示するツール	徒歩、バイク、バス、鉄道、自動車、飛行機等の移動手段と代替交通手段を選択しコスト、CO2 排出量、石油使用料の差を表示	食品の選択、ゴミの捨て方等、英国全体の日常生活別のエネルギーや CO2 排出量(1人当たり)の平均値と削減手段を提示
対象排出量	住居設備	電化製品の使用	乗り物利用	車の使用	乗り物利用	乗り物利用	日常生活
算定条件	①個人/住居、郵便番号、人数、②住居タイプ(フラット、マンション等)、③建設時期(1930年前、1930~1995年、1995年以降)、ベッドルームの数、④主要な熱源(ガス、電力等)、⑤使用するヒーターシステム、電力使用量(分かる場合)、グリーン電力使用オプションの有無、⑥再生可能エネルギー設備等の有無(太陽光パネル等)、⑦防音設備等の有無、⑧家庭の電球の数	①冷蔵庫の種類、②キッチンでの電力使用(オーブン、ガスレンジ)、電子レンジの有無、飲料用電力ポットの使用状況、食器洗い機の有無、製造年、使用頻度、衣類乾燥機の使用状況、③TVの型、使用時間、デジタルTVの有無、DVDプレイヤーの有無、ラジオの使用有無、④学習時に使用している電力プラグ数、PCタイプ、プリンタータイプ、その他機器の有無(スキャナー等)	①車、バイクの有無、燃料タイプ、エンジンサイズ、年間走行距離又は燃料使用量、②車両メンテナンスの頻度、運転上の注意事項を守っているか、③都市/地方在住、公共交通の利用(頻繁/通常利用/利用なし)、1マイル以下の移動の際利用する交通手段(徒歩・自転車/公共交通/車) ④航空機利用(家族)(国内/海外短距離/海外長距離)	①車両クラス(ファミリー、クーペ、ラグジュアリー等) ②ギアボックス(マニュアル、オートマ) ③燃料(ディーゼル、石油、ハイブリッド等)	①移動距離(マイル)、②移動区間(空港名または具体的な地名による詳細な移動区間の選択をする)、自動的に可能な公共交通手段が明示される)	1~99km までの移動距離	—

「見える化」の海外事例紹介

(詳細版)

ラベルでの表示事例①

Carbon Trust社(英国)

マークに記載されている数字は製品のCO2排出量を示しており、下向きの矢印は2年後の更新時までには排出削減する誓約を表現している。削減できない場合は継続してマークを貼付することができない。(案であり決定ではない)



ラベルでの表示事例②

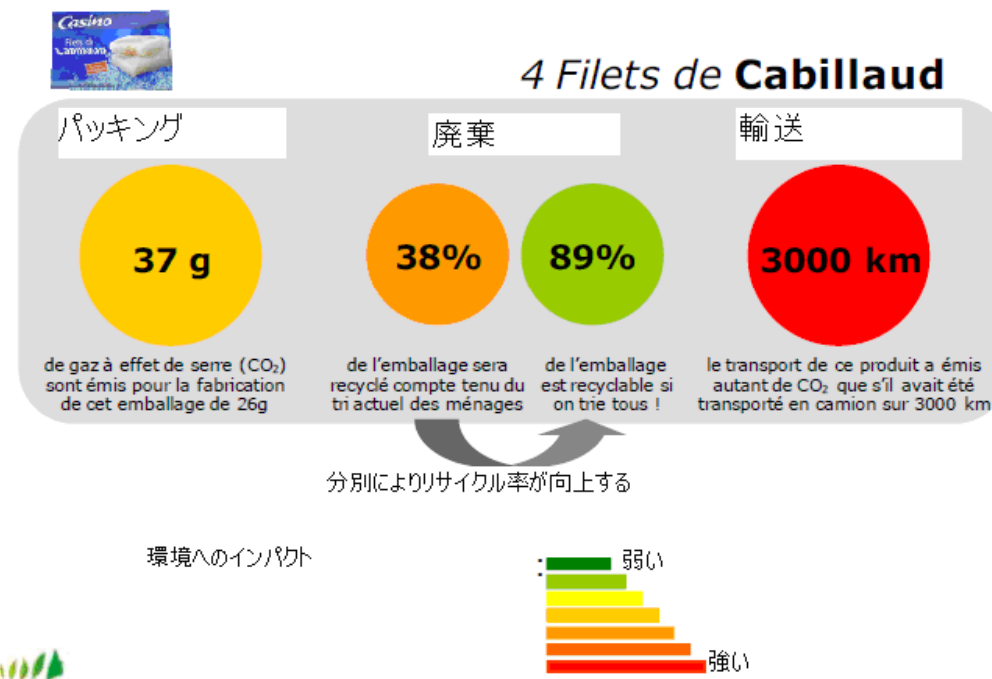
Casino社(フランス)



マークのイメージは未定だが、製品のリサイクル率や輸送等を考慮したCO2量を表示する予定。案では、図のように環境へのインパクトの強弱を色で表している。

図の例：鱈4切れの包装(包装自体は26g)を製造するために、37gのGHGを排出しており、現在のリサイクル率(38%)は分別により89%まで向上する。

また、トラックでの輸送距離は3,000kmという環境負荷を色で示している。



ラベルでの表示事例③

Migros社(スイス)

Migros社(スイス大手スーパー)で販売される製品群(洗剤)のうち、最もCO2負荷が少ない製品(「CO2チャンピオン」と称する)にClimatopラベル(ロゴのみで数字は表示しない)を付与し販売している。



ラベルでの表示事例③ Migros社(スイス)



製品ごとにCO2排出量を算出し最も排出量が少ない製品を抽出



“CO2チャンピオン”にラベルを付与して販売

出典: Migros社 ウェブサイト

ラベルでの表示事例④ SGS社(スイス)

SGS社(検査・審査登録機関)は、製品・サービスの排出削減レベルを5段階(20%~100%: 図のオレンジの丸が1つで20%の意)で表示



ラベルでの表示事例⑤ マークス&スペンサー社(英国)

英国大手スーパーのマークス&スペンサーは空輸による輸入商品に空輸マークを貼付(2007年末で約150品に貼付)



Source: M&S News Release 14 March 2007



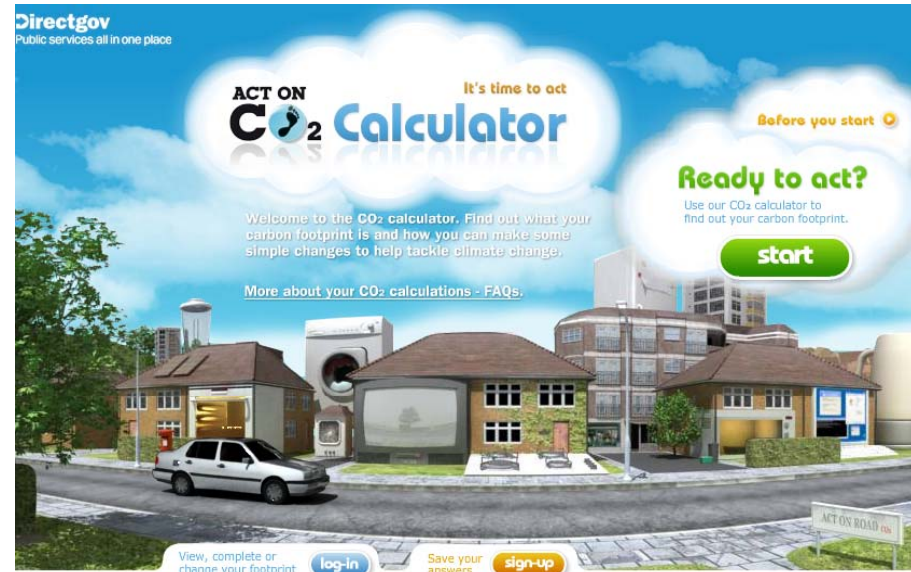
http://www.bdafrica.com/index.php?option=com_content&task=view&id=275&Itemid=5811

インターネットでの表示事例①

Act on CO2(英国政府)



- ・ 英国政府は「Act on CO2」と称するウェブサイトを立ち上げ、個人や住居向けの排出量算定簡易ツールを提供している
- ・ カーボンフットプリントを、①住居の状況、②電化製品の使用状況、③移動手段の3段階に分けて、それぞれのCO2排出量を算定し提示する
- ・ 算定結果を基に、カーボンフットプリントの削減手法(家電の買い替えや住居のリフォーム、交通手段の見直し等)を回答者の生活に合わせて具体的に例示し、関連サイトのリンク先(省エネ家電推奨ウェブ等)を示す



インターネットでの表示事例①

Act on CO2(英国政府)



- カーボンフットプリント算定には、①住居全体、②電化製品の使用、③移動の使用状況をウェブ上で回答し、それぞれのCO2排出量合計が算定結果として表示される。

<1. 住居全体のCO2排出量>

算定結果の表示



出典: Act on CO2 ウェブサイト

【入力項目】

- ①個人/住居、郵便番号、人数
- ②住居タイプ(アパート、マンション等)
- ③建設時期(1930年前、1930年～1995年、1995年以降)、ベッドルームの数
- ④主要な熱源(ガス、電力、石油、LPG、石炭、バイオマス)
- ⑤使用するヒーターシステム、電力使用料(分かる場合)、グリーン電力使用のオプションの有無
- ⑥再生可能エネルギー設備等の有無(太陽光パネル等)
- ⑦防音設備等の有無
- ⑧家庭で使用する電球の数(図で選択)

インターネットでの表示事例①

Act on CO2(英国政府)

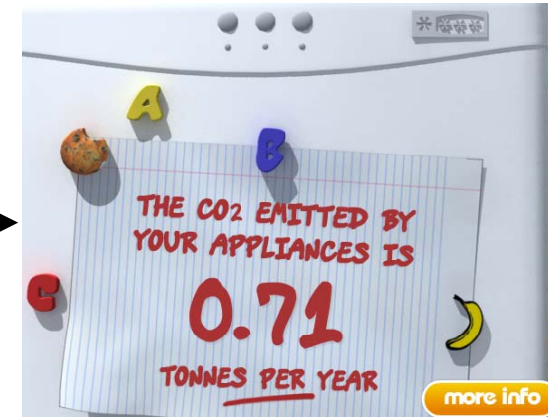


<2. 電化製品の使用に伴うCO2排出量>

【入力項目】

- ① 冷蔵庫の種類
- ② キッチンでの電力使用(オーブン、ガスレンジ)、電子レンジの有無、飲料用電力ポットの使用状況、食器洗い機の有無、製造年、使用頻度、衣類乾燥機の使用状況
- ③ TVの型、使用時間、デジタルTVの有無、DVDプレイヤーの有無、ラジオ使用の有無
- ④ 学習時に使用している電力プラグ数、PCタイプ(デスクトップ/ラップトップ)、プリンタータイプ(インクジェット等)、その他機器の有無(スキャナー等)

算定結果の表示



<3. 移動に伴うCO2排出量>

【入力項目】

- ① 車、バイクの有無、燃料タイプ、エンジンサイズ、年間走行距離又は燃料使用量
- ② 車両のメンテナンス頻度、運転上の注意(スピード出しすぎ等に注意しているか)を守っているか
- ③ 都市/地方在住、公共交通の利用(頻繁/通常利用/利用なし)、1マイル(約1.6km)以下の移動の際利用する交通手段(徒歩・自転車/公共交通/車)
- ④ 航空機利用(家族)(国内/海外短距離/海外長距離)

算定結果の表示



インターネットでの表示事例①

Act on CO2(英国政府)



カーボンフットプリント算定結果の表示
(国内一人当たり平均との比較)



削減計画の提示

My Action Plan
Thanks for completing your carbon footprint, we have created an action plan that is unique to you and your lifestyle. Your plan includes simple changes that you can implement in order to reduce your carbon emissions.

Your CO2 results: **6.6 tonnes per year**

Try to follow as many steps as you can from the plan below and you'll reduce your carbon footprint in no time at all.

Household actions

- If you have access to the loft, you may want to consider loft insulation. As much as a third of your space heating energy could be escaping through your roof. Loft insulation is the most cost-effective and energy efficient measure to reduce losses and the easiest to install. By simply insulating the loft to the recommended depth of 270mm the average 3-bed semi-detached house could reduce its CO2 emissions by around 0.9 tonnes per year and save energy costs too.
[Click here to find out more about loft insulation](#)
[Find Energy Saving Recommended insulation](#)
- Have you thought about installing draught proofing? It's inexpensive and simple to fit and can greatly increase comfort through eliminating draughts as well as reducing energy consumption. The average 3-bed semi-detached house could reduce its CO2 emissions by around 140kg per year by installing effective draught proofing.
[Find out more about draught proofing](#)

「私の削減計画」(記載事項例)

- 電球を省エネ型に付け替えましょう
- 乾燥機の使用を控えましょう(例:屋外にできるだけ干す、暖房を使用しながら室内に干す、新型への買い替えで年間58kgのCO2削減効果あり等)
- Aランクの食器洗い機の購入を提案(1日何度も洗うより1日1回食器洗い機を使用したほうが効率的)
- デスクトップパソコンよりもラップトップのほうが30%エネルギー効率的

インターネットでの表示事例②

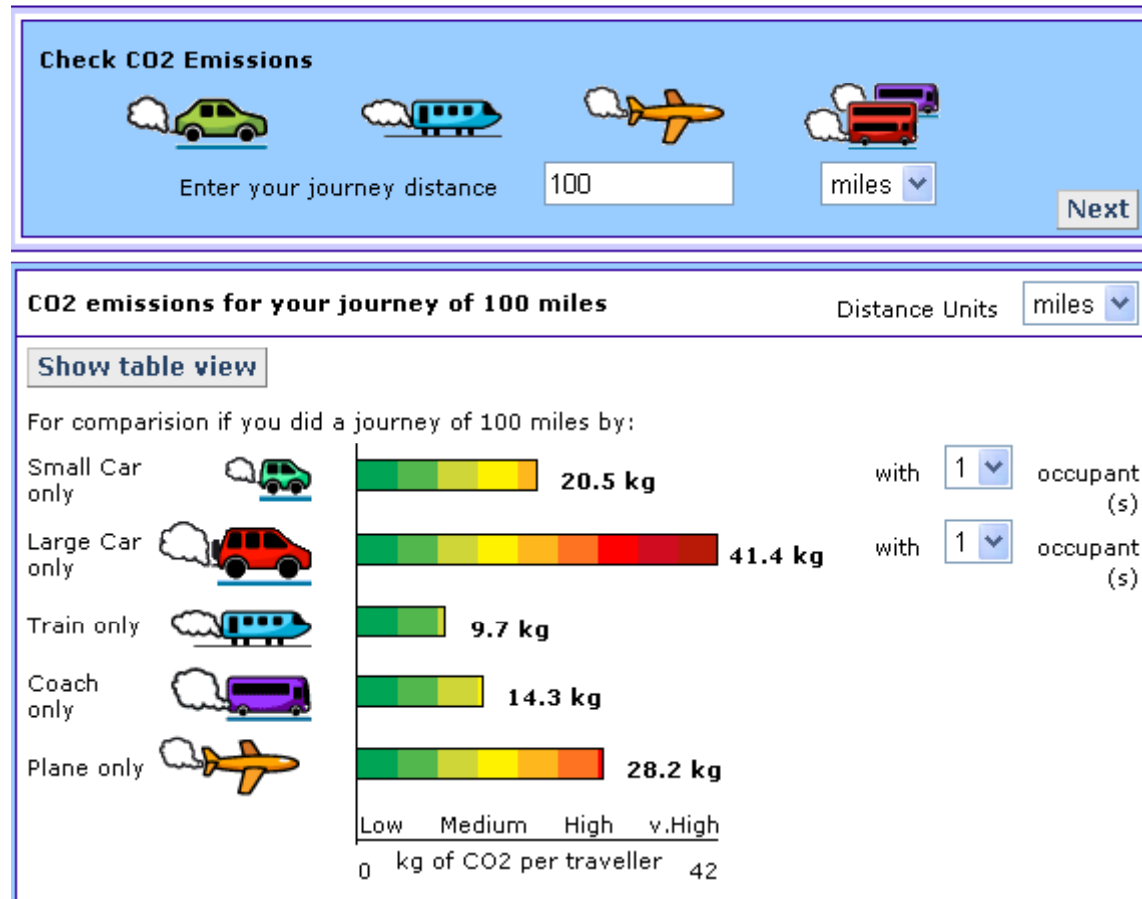
Transport direct.info (英国)

- 各交通手段のCO2排出量の比較(100マイル※移動の場合)



CO2 Emissions

※: 1 マイル = 約1.6 km



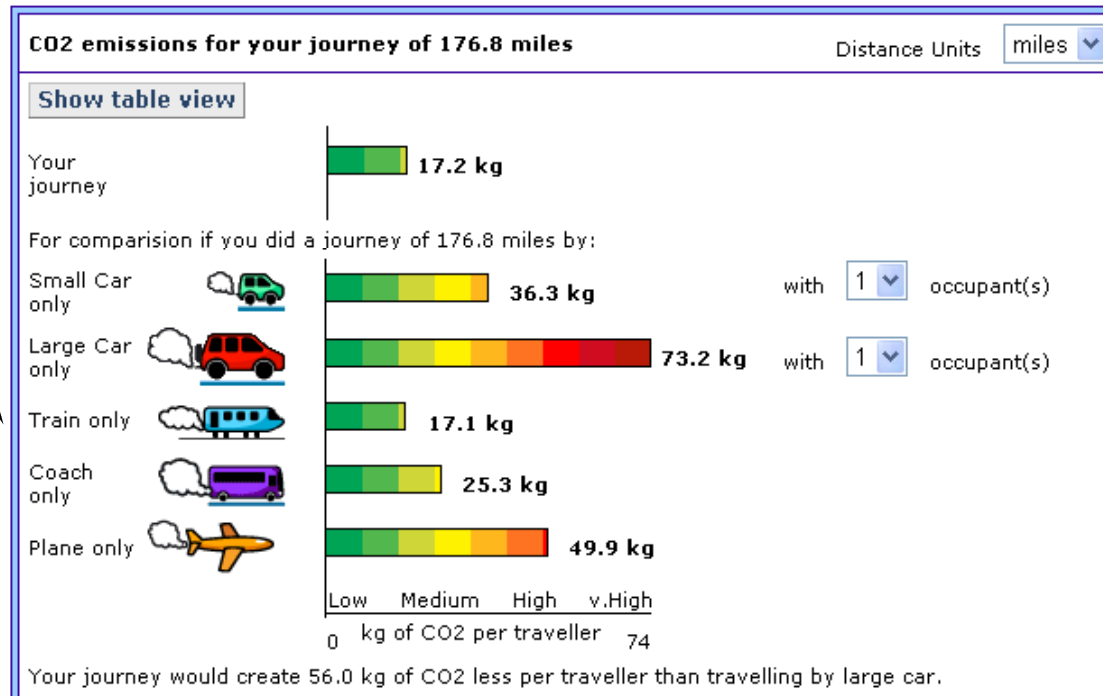
インターネットでの表示事例②

Transport direct.info (英国)

- ・ ロンドン(ヒースロー空港)からパリ(長距離バスのバス停:エクスター)への移動(285km)の場合

CO2 Emissions

Full Itinerary for Tue 22 Jul 08 leaving after 07:00				
From	To	Leave	Arrive	Duration
London Heathrow Airport T...	Exeter - Bus & Coach Stn ...	07:28	11:30	4hr 02 mins
Travelling by: Bus, Train, Walk				

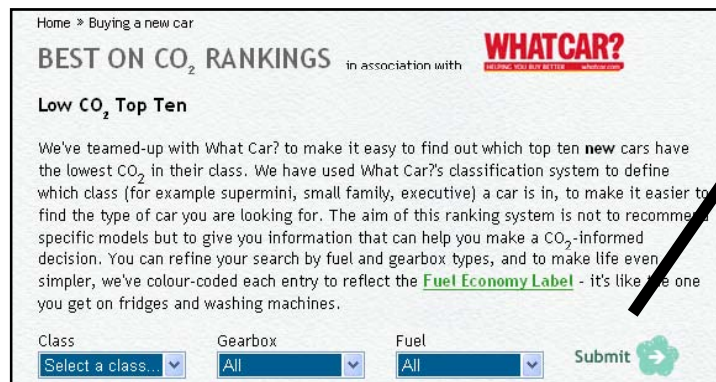


電車移動が
最もCO2排出
量が少ない

インターネットでの表示事例③

Best on CO2 (英国政府)

- 英国運輸省(DFT)がウェブサイト上で低CO2車のトップ10ランキング(Best on CO2)を提供
- ウェブサイト上で①車両クラス(ファミリー、クーペ、ラグジュアリー等)、②ギアボックス(マニュアル、オートマ)、③燃料(ディーゼル、石油、ハイブリッド等)を選択するとトップ10が表示される



高級車、オートマ、石油の例→

Rank	Make	Model	Edition	Gear box	Fuel	Tax Band/ Cost P/A	CO ₂ (g/km)
1	MERCEDES-BENZ	B-Class (T245)	B150 205 Tyres at rear	A	Petrol	E/ £170	166
2	MERCEDES-BENZ	B-Class (T245)	B170 205 Tyres at rear	A	Petrol	E/ £170	171
3	MERCEDES-BENZ	B-Class (T245)	B200 205 Tyres at rear	A	Petrol	E/ £170	175
4	MAZDA	Mazda6 (2008 MY)	2.0 5 Door	A	Petrol	E/ £170	182
5	TOYOTA	Avenis	1.8 VVT-i Saloon/Hatchback	A	Petrol	F/ £210	187
6	HONDA	Accord 06 Saloon	2.0 i-VTEC SE	A	Petrol	F/ £210	189
7	KIA	Magentis	2.0 LS	A	Petrol	F/ £210	192
7	VAUXHALL	Vectra, MY2007	2.2i 16v Direct 4 Door Saloon	A	Petrol	F/ £210	192
7	VAUXHALL	Vectra, MY2008	2.2i 16v Direct with 16/17/18" wheel	A	Petrol	F/ £210	192
7	VAUXHALL	Vectra, MY2008	2.2i 16v Direct with 16/17/18" wheel	A	Petrol	F/ £210	192

インターネットでの表示事例③

Best on CO2 (英国政府)

- 年間走行距離(マイル※)と1ℓ当たりの石油価格(ペンス※)、燃費(mpg、マイル/ガロン※)を入力すると、年間の燃料使用に係るコストとスマートドライブにより減らすことが出来るコストが表示される

※: 1 マイル = 約1.6 km、1 ペニー = 約2.1 円(ペンスはペニーの複数形)、1mpg = 約0.43 km/ℓ

SAVINGS CALCULATOR



How much can Smarter Driving save you?

Fuel costs are regularly in the news, but Smarter Driving can help you save money on pumps and more money in your pocket. To find out how much you can save, enter the details of your car in the boxes below.

Enter the number of miles per year you drive :

Enter your normal price for a litre of fuel in pence:


Enter the mpg you average in your vehicle :

Reset  **Calculate** 

From these figures your annual fuel expenditure totals: £

From these figures your Smarter Driving fuel expenditure totals: £

From these figures your annual Smarter Driving savings total: £



インターネットでの表示事例④

Eco déplacements (フランス)

一定距離を移動(1~99km)する際、異なる交通手段で移動した際のコスト、CO2量、燃料の差を表示する

CALCULETTE Eco-déplacements
Calculez l'impact de vos déplacements quotidiens sur l'environnement et sur vos dépenses !

ADEME
Agence de l'Environnement et de la Maîtrise de l'Énergie

DISTANCE DOMICILE-TRAVAIL
Saisissez la distance entre votre domicile et votre travail : **J'habite à 99 km de mon travail.**
La calculette n'accepte que les chiffres ronds de 1 à 99.

MODES DE TRANSPORTS
Choisissez les 2 modes à comparer.

RÉSULTATS SUR 1 AN

Je choisis	COÛT	EFFET DE SERRE	ÉNERGIE
LE TRAIN	2090,88 €	1861,20 kg éq. CO ₂	714,78 l éq. pétrole
plutôt que			
LA VOITURE	20493,00 €	9237,69 kg éq. CO ₂	3001,68 l éq. pétrole
En choisissant le train plutôt que la voiture	j'économise 18402,12 € par an.	j'évite 7376,49 kg éq. CO ₂ par an.	je consomme 2286,90 litres éq. pétrole en moins par an.

Informations complémentaires

出典: Eco déplacements ウェブサイト

インターネットでの表示事例⑤

Directgov (英国)

- 英国政府の市民向けサイト「Directgov」上で、移動、車の利用方法、リサイクル、買い物、エネルギー・水の利用等に関して、より環境にやさしい生活の為の選択肢を提案している。

The screenshot shows the Directgov website interface. At the top, there is an orange header with the 'Directgov' logo and the tagline 'Public services all in one place'. A search bar is located on the right side of the header. Below the header, there is a navigation menu with links for 'Home', 'Directories', 'Contacts', 'Do it online', and 'Newsroom'. The main content area is divided into two columns. The left column contains a 'Browse by subject' menu with categories like 'Crime, justice and the law', 'Education and learning', 'Employment', 'Environment and greener living', 'Government, citizens and rights', 'Health and well-being', 'Home and community', 'Money, tax and benefits', 'Motoring', and 'Travel and transport'. Below this is a 'Browse by people' menu with categories like 'Young people', 'Britons living abroad', 'Caring for someone', 'Disabled people', 'Over 50s', and 'Parents'. The right column features a 'Green driving: change gear' article with a small image of a car's gear shift. Below the article, there are several quick guides and links, including 'Greener living: quick guides', 'The wider environment', 'Greener travel', 'Your local environment', 'Waste and recycling', and 'Greener shopping and products'.

インターネットでの表示事例⑤

Directgov(英国)

<日常生活でのチェックポイント>

- 食品の選択(輸送距離、鮮度・旬のもの、乱獲されていないもの、オーガニックフードの選択等)
- 買い物の仕方(英国の食品輸送に係るCO2排出量のうち、個人の買い物が13%を占めるため、車を使わず近場で購入するよう推奨する等)
- 廃棄(廃棄物の埋め立てはメタンガスを発生させるため、コンポストを推奨する等)
- 水使用(水道水はペットボトルより300分の1のエネルギー使用量であり、ゴミも出ない等)