

令和3年1月29日
東日本高速道路株式会社
東北支社

E6 常磐自動車道・仙台東部道路の一部区間が4車線となります
～ いわき中央IC～いわき四倉IC間の一部区間が2月27日(土)から
山元IC～岩沼IC間が3月6日(土)に4車線となります ～

NEXCO東日本東北支社(仙台市青葉区)は、平成28年より **E6** 常磐自動車道・仙台東部道路 いわき中央(いわきちゅうおう)インターチェンジ(IC)～広野(ひろの)IC間(約27km)、山元(やまもと)IC～岩沼(いわぬま)IC間(約13.7km)において、4車線化を進めてまいりましたが、いわき中央IC～いわき四倉(いわきよつくら)IC間の一部区間(約8km)が2月27日(土)から、山元IC～岩沼IC間の全線が3月6日(土)から4車線運用を開始する見込みとなりました。いわき中央IC～広野IC間の残る区間については、引き続き一日も早い完成に向け最大限努めてまいります。

あわせて整備を進めてまいりました、広野IC～山元IC間の付加車線設置(約13.7km)のうち、浪江(なみえ)IC～相馬(そうま)IC間の約5.1kmについても2月27日(土)に、山元IC～亘理(わたり)IC間の鳥の海(とりのうみ)パーキングエリア(PA)の拡幅工事も3月6日(土)に完成いたします。

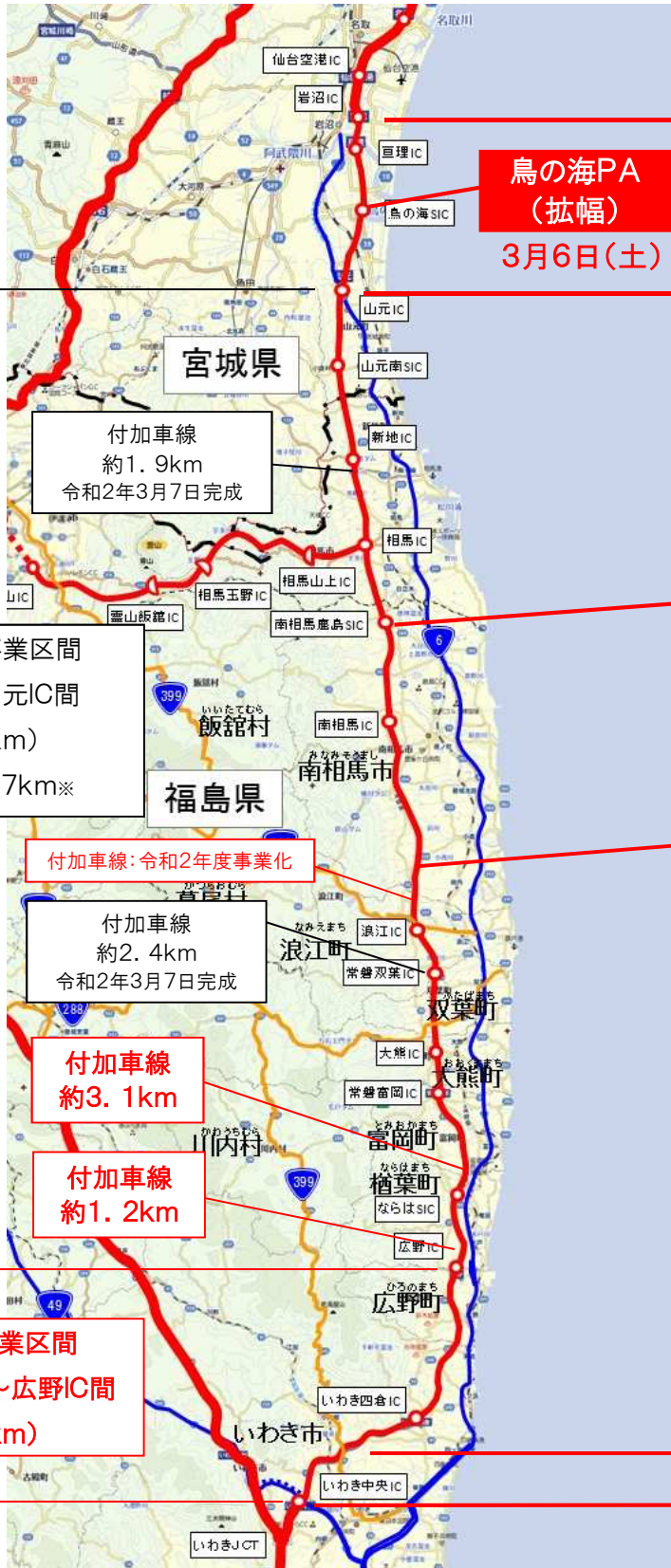
工事期間中は、長期間にわたって交通規制等にご理解とご協力をいただき、ありがとうございました。

■位置図

【凡 例】

●● : 今回運用開始

○ ○ : 事業中



鳥の海PA
(拡幅)
3月6日(土)

山元IC~岩沼IC間
約13.7km
3月6日(土)

付加車線
約1.9km
令和2年3月7日完成

付加車線
約2.8km
2月27日(土)

付加車線事業区間
広野IC~山元IC間
(約87km)
計 約13.7km※

付加車線
約2.3km
2月27日(土)

付加車線: 令和2年度事業化
付加車線
約2.4km
令和2年3月7日完成

付加車線
約3.1km

付加車線
約1.2km

4車線化事業区間
いわき中央IC~広野IC間
(約27km)

いわき中央~いわき四倉間
の一部区間(約8km)
2月27日(土)

(至)東京 ※付加車線延長: 令和2年度事業化延長含まず

■福島県内の4車線化・付加車線について

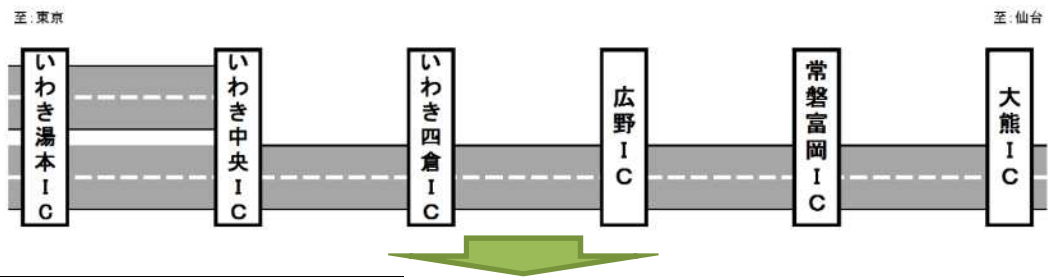
平成28年から **E6** 常磐自動車道 いわき中央IC～広野IC間(約27km)の4車線化事業を進めてまいりましたが、いわき中央IC～いわき四倉IC間の一部の区間(約8km)について、2月27日(土)から4車線運用を開始する見込みとなりました。

また、あわせて整備を進めてまいりました広野IC～山元IC間の付加車線設置(約13.7km)のうち浪江IC～相馬IC間の2箇所(約5.1km)についても同日に運用を開始いたします。これにより、約9.4kmの付加車線が運用を開始することになります。

残る区間については、引き続き一日も早い完成に向け最大限努めてまいります。

○4車線運用開始区間の概要

4車線化前



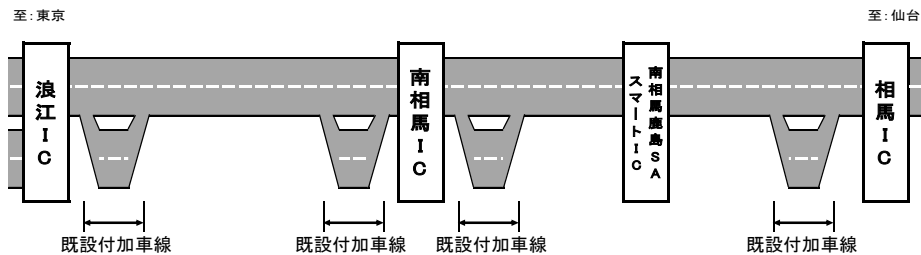
令和3年2月27日(土)午前5時頃

4車線運用開始 約8km

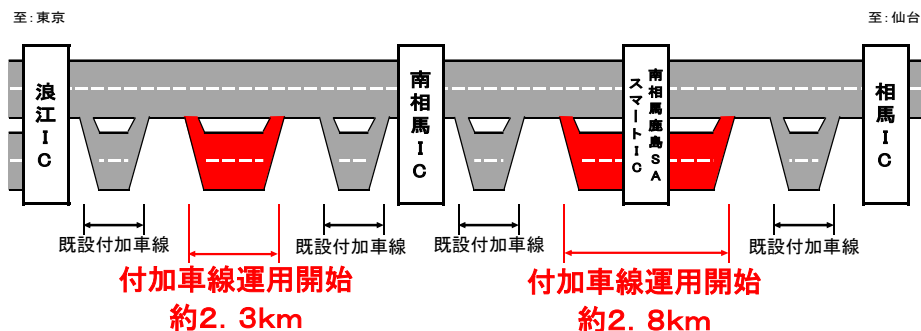


○付加車線運用開始区間の概要

付加車線設置前



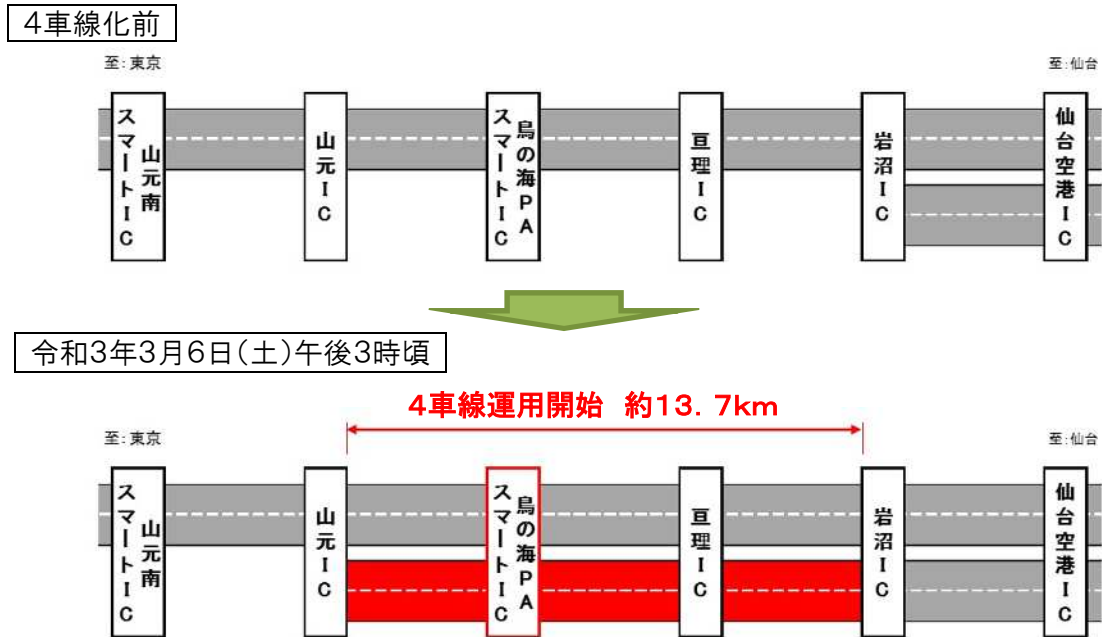
令和3年2月27日(土)午後3時頃



■宮城県内の4車線化について

平成28年から E6 常磐自動車道・仙台東部道路 山元IC～岩沼IC間(約13.7km)の4車線化事業を進めてまいりましたが、3月6日(土)に4車線運用を開始する見込みとなりました。あわせて整備を進めてまいりました鳥の海PAの拡幅工事につきましても完成いたします。なお、完成式典等に関する内容については別途、お知らせいたします。

○4車線運用開始区間の概要



※4車線運用開始に伴い、山元IC～岩沼IC間の規制速度が70km/hから100km/hになります。

○鳥の海PAの拡幅



上り線駐車場

大型5台
小型10台
トレーラー1台

下り線駐車場

大型5台
小型10台
トレーラー1台



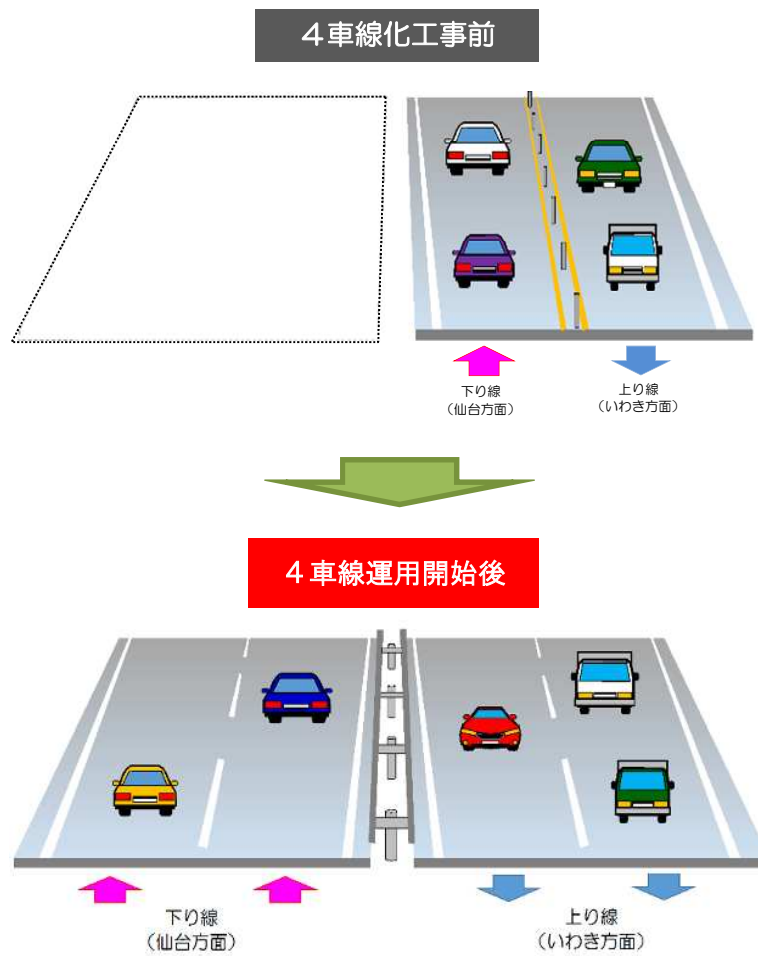
上り線駐車場

大型17台(12台増)
小型17台(7台増)
トレーラー1台

下り線駐車場

大型20台(15台増)
小型27台(17台増)
トレーラー1台

◇4車線化のイメージ



(参考)常磐道4車線化事業ホームページ

常磐道4車線へ!!

写真：阿武隈大橋

E6常磐自動車道・E6仙台東部道路の暫定2車線区間のうち一部区間で4車線化工事を実施中。
現在、完成に向け工事は大詰め!! 工事状況や詳細情報はホームページで!!

ホームページ開設中

<https://joban4.jp/>

※QRコードの情報はスマートフォンアプリの専用画面です

路線の概要

- ◇ 常磐自動車道は、東京都練馬区を起点とし埼玉県・千葉県・茨城県・福島県の内陸部及び太平洋沿いの主要都市を結び宮城県仙台市に至る高速自動車国道です。関東地方と東北地方南部の太平洋沿いの主要都市を結び、産業・経済・観光などの発展に重要な役割を担っています。
- ◇ 当路線は、東北自動車道とのダブルネットワークを形成し、東北自動車道が通行止めになった際の代替路として機能しています。
- ◇ 常磐自動車道 いわき中央IC～亶理IC間および仙台東部道路 亶理IC～岩沼IC間(約129km)は暫定2車線による整備であり、このうち福島県区間の常磐自動車道 いわき中央IC～広野IC間 約27km、宮城県区間の常磐自動車道 山元IC～亶理IC間 約11.5km、仙台東部道路 亶理IC～岩沼IC間 約2.2kmにおいて4車線化工事を行ってまいりました。

路線イメージ



ダブルネットワーク

事業経緯

常磐自動車道・仙台東部道路の4車線化事業は、平成28年3月10日の社会資本整備審議会道路分科会事業評価部会における暫定2車線区間の機能強化の方策に基づき、機能強化すべき箇所が連続している区間を4車線化するものとして設定され、平成28年6月8日に東日本高速道路株式会社が事業許可を受け、復興・創生期間内の概ね5年での完成を目指して事業を進めてきました。

主な整備効果

- ◇ 渋滞による速度低下の緩和
- ◇ 反対車線への突破による事故削減
- ◇ 大規模災害時の交通の確保
- ◇ 大雪時による狭隘な道路空間と通行止の解消
- ◇ 上記の効果に伴う復興・創生への貢献

渋滞による速度低下の緩和

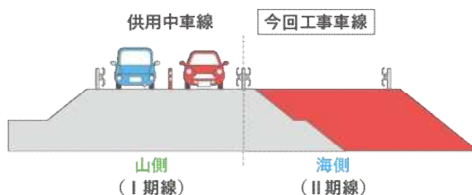


反対車線への突破による事故削減



4車線化のイメージ

盛土部



大規模災害時の交通の確保



大雪時の狭隘な道路空間と通行止の解消



橋梁部



経緯

常磐自動車道は、昭和41年の予定路線決定から全線供用に向けて順次事業を進め、残り常磐富岡IC～山元IC間（約70km）の建設を進めていたなか、平成23年に東日本大震災が発生しました。その後、平成27年に全線供用、平成28年に4車線化の事業化がされました。

平成23年3月 東日本大震災・原子力事故発災

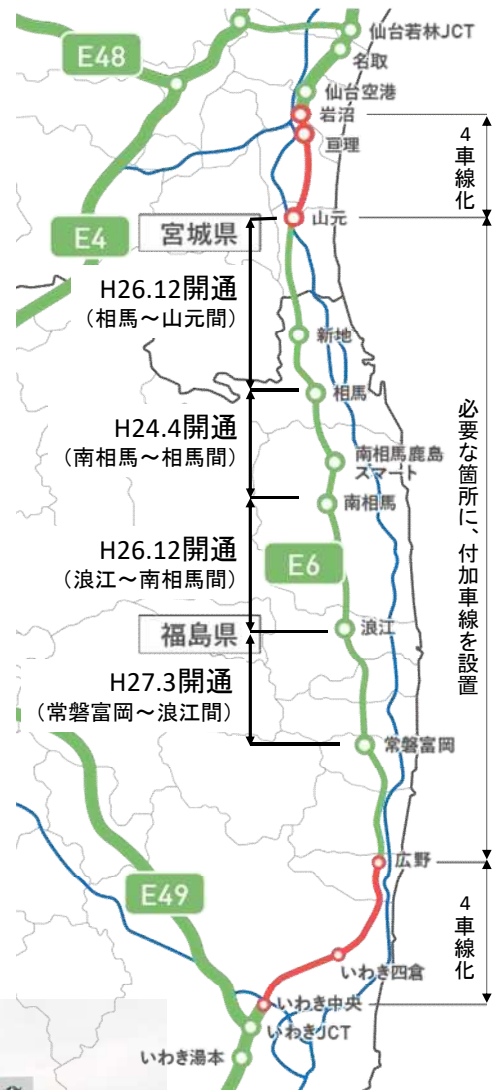
- 常磐富岡ICから相馬IC間は平成23年度の開通を目指し工事を実施中でした。
- 常磐富岡ICから浪江IC間（約14km）は警戒区域とされたことから立ち入りが制限されました。
- 相馬～山元間（約24km）は震災の影響により工事を中断、約3ヶ月後の平成23年5月から再開しました。
- 震災から約1年後の平成24年4月 南相馬～相馬間（約14km）が開通しました。

平成25年4月 常磐富岡～浪江間の工事を再開（震災後約2年）

- 空間線量率が $3.8 \mu\text{Sv/h}$ 未満である区間の工事を再開しました。
残る区間は環境省による除染が一部完了した平成25年7月から順次工事を再開しました。
- 震災から約3年半経過した平成26年12月 浪江～南相馬、相馬～山元間（約42km）が開通しました。

平成27年3月 常磐富岡～浪江間が開通し全線開通（震災後約4年）

- 常磐富岡から浪江間（約14km）の開通により、常磐自動車道は三郷JCTから亘理ICの延長約300kmが全線開通となりました。
（いわき中央～岩沼間128kmは、暫定2車線運用）



< 橋梁上部工の床版の鉄筋の錆状況 >
鉄筋組立中に被災したため、鉄筋を取替え再施工



常磐富岡～浪江間 工事再開前の状況



全線開通(常磐富岡～浪江間)
開通式典(平成27年3月1日)

平成28年6月 いわき中央～広野間、山元～岩沼間 4車線化事業化

- 復興・創生期間内である5年後の完成を目指し事業に着手(一般的な事業期間は、おおむね10年)
- 4車線化事業と合わせて広野IC～山元ICについては「高速道路の暫定2車線区間の付加車線設置について設置基準(案)」に基づき、必要な箇所付加車線を設置することとされ、速度低下が見られる6箇所、約13.7kmに付加車線を設置することが決定しました。
- 常磐富岡IC～浪江IC間に追加インターチェンジとして大熊ICが平成31年3月に、常磐双葉ICが令和2年3月にそれぞれ完成し、営業を開始しました。
- 「高速道路における安全・安心基本計画」(令和元年9月)に基づき「浪江IC～山元IC間」が優先整備区間に選定されました。
- 令和元年9月に浪江IC～南相馬IC間に(仮称)小高スマートICが事業化されました。
- 令和2年3月に浪江IC～南相馬IC間の一部区間の4車線化が事業化されました。

令和3年2月～3月 いわき中央～いわき四倉間の一部の区間および山元～岩沼間の全線の4車線運用開始

- 常磐自動車道の4車線化事業・付加車線事業は順次4車線運用を開始していきます。

■山元IC～岩沼IC間の状況

《施工中》

《R2.12末時点》

◇山元IC～亘理IC間 (吉田橋)



◇亘理IC～岩沼IC間 (阿武隈大橋)



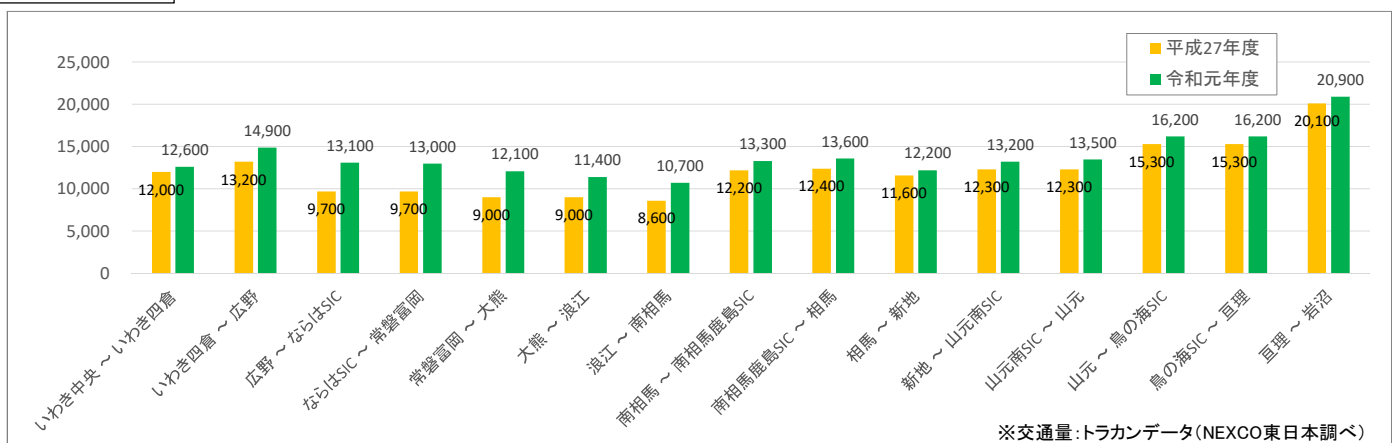
サービス水準の改善

- ◇ 常磐自動車道の全線開通により交通量が増大し、暫定2車線区間では最大で約2万台程度の交通量。
- ◇ 暫定2車線区間では、交通集中時や上り坂、サグ部、合流部等で速度低下がみられる状況であり、サービス水準が低下しています。
- ◇ 宮城県区間では、山元IC～岩沼IC間が4車線化されることによりサービス水準の向上が図られ、並行する国道6号の渋滞緩和も見込まれています。

速度低下状況



断面交通量

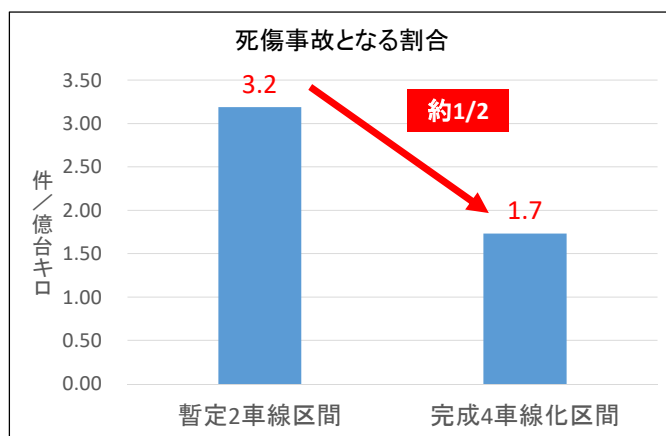


全線開通後から交通量の更なる増加がみられますが、4車線化による速度低下の改善や並行する国道6号の渋滞緩和が見込まれています。

重大事故の減少

- ◇ いわき中央IC～岩沼IC間の暫定2車線区間では、平成27年の常磐道全線開通以降、簡易中央分離帯(ラバーポール等)を突破し反対車線に飛び出す事故が31件発生しており、うち死亡事故が6件発生しています。(令和2年12月末現在)
- ◇ 山元IC～岩沼IC間の4車線化により対面通行が解消されることによって、反対車線に飛び出す重大事故や事故発生時の通行止めの減少が見込まれています。

【暫定2車線区間と完成4車線区間の比較】



割合：総死傷事故件数/億台キロ

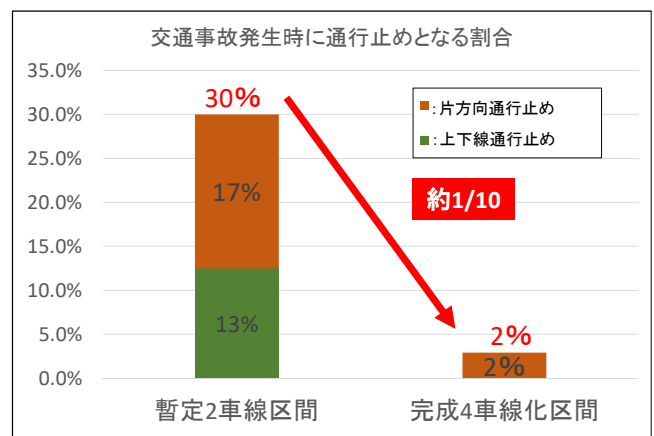
【暫定2車線区間】

常磐自動車道 山元IC～亶理IC間
仙台東部道路 亶理IC～岩沼IC間

【完成4車線化区間】

仙台東部道路 亶理IC～名取IC間

出典：NEXCO東日本調べ（集計対象H27～R1）



割合：通行止めを伴う事故件数/総事故

【暫定2車線区間】

常磐自動車道 山元IC～亶理IC間
仙台東部道路 亶理IC～岩沼IC間

【完成4車線化区間】

仙台東部道路 亶理IC～名取IC間

出典：NEXCO東日本調べ（集計対象H27～R1）

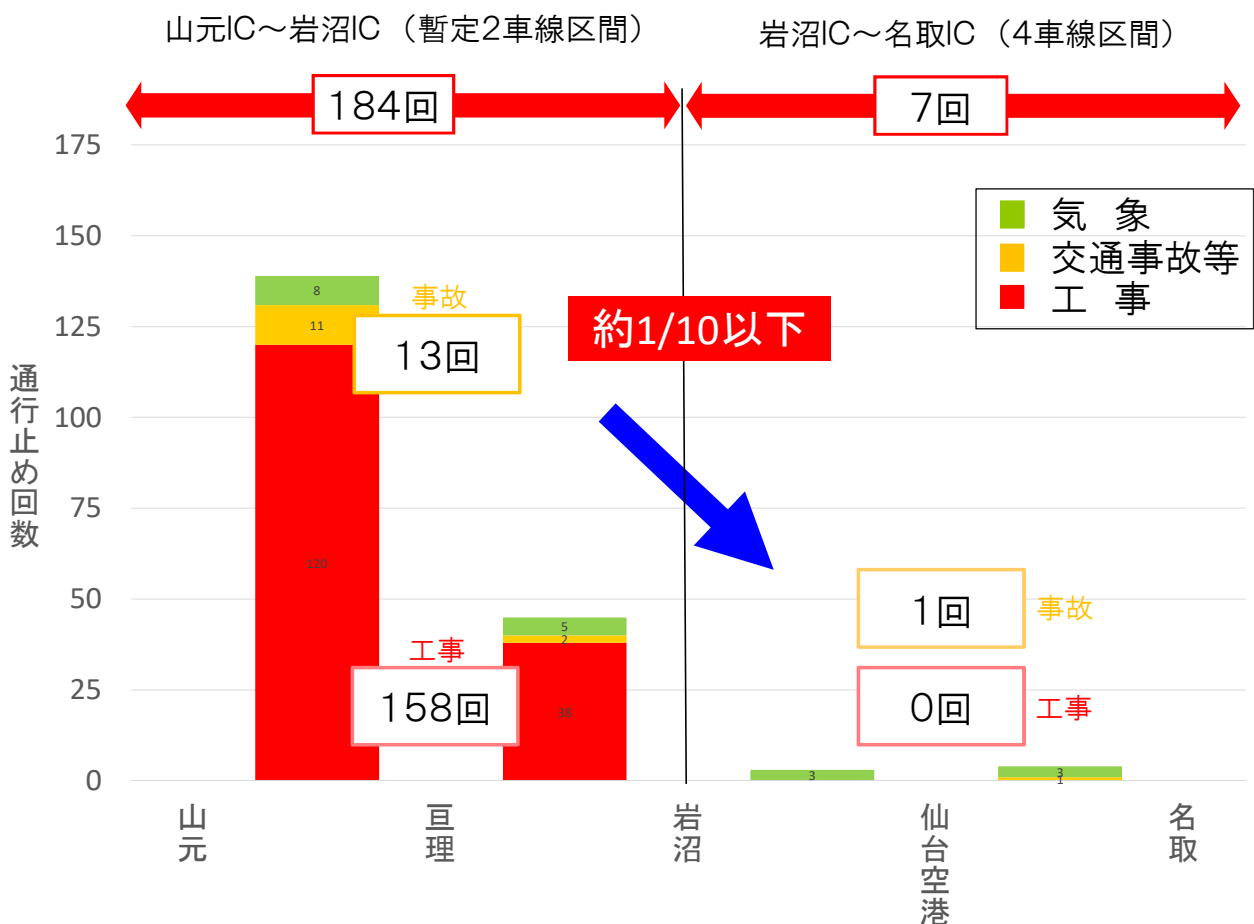
事故状況



円滑な交通の確保

- ◇ 暫定2車線の場合、通行止めを行い作業せざるを得なかった交通事故の復旧作業や道路の維持補修工事などが、4車線化により、車線規制により実施できるようになるため、通行止めの回数が削減されます。
- ◇ 暫定2車線区間である山元IC～岩沼IC間では、平成27年から令和元年までの間に工事による通行止めが158回、交通事故などによる通行止めが13回発生しています。
- ◇ 山元IC～岩沼IC間が4車線化されることにより、交通事故や維持補修工事による通行止め回数を約9割削減することが見込まれています。

【常磐自動車道・仙台東部道路の通行止め回数実績(H27～R1)】



道路空間増大による道路機能の強化

- ◇ 常磐自動車道は、安全性・信頼性が向上し、地域経済、地域社会を支える幹線道路(縦貫道路)として機能します。
- ◇ 東北自動車道とのダブルネットワークによるリダンダンシーの強化が図られます。
- ◇ 平成28年1月18日、平成29年1月12日、1月16日の大雪時には、通行止めとなった東北道自動車道の代替路として機能し、常磐自動車道の交通量は平常時と比べて最大で3倍に増加しました。



出典: 福島気象台・小名浜気象台 (集計対象1999~2008)