

道内35の私立中学校・高等学校が一堂に!

北海道 私立 学校展



先生に
直接話を
聞ける
チャンス!

中学校の
単独相談
ブースも
あるよ!

出展校/高等学校

- 札幌静修高等学校(全日制・通信制)
- 北星学園大学附属高等学校
- 札幌新陽高等学校
- 池上学院高等学校
- 北海道科学大学高等学校
- 東海大学附属札幌高等学校
- 札幌光星高等学校
- クラーク記念国際高等学校
- 札幌大谷高等学校
- 札幌日本大学高等学校
- 北海道文教大学附属高等学校
- 遺愛女子高等学校
- 札幌龍谷学園高等学校
- 札幌北斗高等学校
- 酪農学園大学附属
とわの森三愛高等学校
- 北海高等学校
- 函館ラ・サール高等学校
- 北海道芸術高等学校
- 札幌創成高等学校
- 北星学園女子高等学校
- 札幌山の手高等学校
- 立命館慶祥高等学校
- 札幌第一高等学校
- 藤女子高等学校
- 小樽明峰高等学校
- 北海学園札幌高等学校

出展校/中学校

- 札幌大谷中学校
- 札幌光星中学校
- 北嶺中学校
- 札幌日本大学中学校
- 遺愛女子中学校
- 函館ラ・サール中学校
- 北星学園女子中学校
- 立命館慶祥中学校
- 藤女子中学校

進学相談コーナー

制服展示

パンフレットコーナー

就学支援金・奨学金等 相談コーナー

会場 **ホテル札幌
ガーデンパレス 2階**
札幌市中央区北1条西6丁目
札幌駅前地下歩行空間・6番出口または8番出口徒歩3分
(駐車場は限りがありますので、公共交通機関をご利用ください。)



日時 令和5年

9月3日

日 10:00▶17:00

完全予約・時間入替制

各回450名

- ① 10:00~11:30
- ② 11:50~13:20
- ③ 13:40~15:10
- ④ 15:30~17:00

申込条件
申込みできる方は、小学生または中学生とその保護者1名です。小学生、中学生または保護者の方だけの申込みも可能です。

申込方法
URLまたはQRコードからご予約ください。



<https://mirai-compass.net/usr/hkaidsgk/event/evtIndex.jsf>

申込期間
8/1(火)10:00から
8/30(水)15:00まで
定員になり次第締め切ります。

ご来場のお願
●会場受付で受付票またはスマホ等の申込完了画面をご提示ください。

北海道の
私立学校紹介

私学ナビ 2024

学びがたくさん!
私立学校ならではの
好きな学び
好きな学校



自分にあった学校を選べる!

私学のいいところ 見つけよう!

北海道の私立学校を一望できる!

私学MAP

入学前に学校を体験できる!

オープンスクール情報

私立
高等学校

52校

私立
中学校

12校

「しおり」の使い方

「しおり」を使用すると、各ページにすぐ移動ができます



1
「しおり」の
アイコンを
クリック

2
一覧から
見たい情報を
クリック!



私学ナビ 2024

CONTENTS

- P03 北海道私学MAP
- P05～ 私学のいいところ
見つけよう!
- P13 私立中高生への
修学支援制度
- P16～ 高等学校紹介
- P58～ 中学・高等学校紹介
- P82 私学ナビHOKKAIDO
WEBサイトのご案内
- P83 2023年度学校説明会・
オープンスクール等情報一覧
- P87 2024年度
私立高等学校一般入試一覧
- P89 2024年度
私立高等学校推薦(単願・専願)入試一覧
- P91 2024年度
私立中学校一般入試一覧
- P91 2024年度
私立中学校推薦入試一覧
- P92 2023年度
私立高等学校納付金一覧
- P93 2023年度
私立中学校納付金一覧
- P94 北海道内の私立中学校・
高等学校教員志望の皆様へ



2023年7月発行
北海道私立中学高等学校協会
〒060-0001
札幌市中央区北1条西6丁目札幌ガーデンパレス5階
TEL 011-241-6651 FAX 011-242-2858
<https://www.doshigaku.jp>



[高等学校]		
1	北海道大谷室蘭高等学校	P17
2	海星学院高等学校	P18
3	駒澤大学附属苫小牧高等学校	P19
4	苫小牧中央高等学校	P20
5	北海道栄高等学校	P21
6	北海道文教大学附属高等学校	P22
7	東海大学付属札幌高等学校	P23
8	札幌山の手高等学校	P24
9	札幌第一高等学校	P25
10	北海道科学大学高等学校	P26
11	北海高等学校	P27
12	札幌新陽高等学校	P28
13	札幌静修高等学校	P29
14	北星学園大学附属高等学校	P30
15	札幌龍谷学園高等学校	P31
16	札幌北斗高等学校	P32
17	北海学園札幌高等学校	P33
18	酪農学園大学附属とわの森三愛高等学校	P34
19	札幌創成高等学校	P35
20	北星学園余市高等学校	P36
21	小樽明峰高等学校	P37
22	小樽双葉高等学校	P38
23	北照高等学校	P39
24	清尚学院高等学校	P40
25	函館大妻高等学校	P41
26	函館大学付属有斗高等学校	P42
27	函館大学付属柏稜高等学校	P43
28	函館大谷高等学校	P44
29	白樺学園高等学校	P45
30	帯広北高等学校	P46
31	帯広大谷高等学校	P47
32	北見藤高等学校	P48
33	稚内大谷高等学校	P49
34	旭川明成高等学校	P50
35	旭川藤星高等学校	P51
36	旭川実業高等学校	P52
37	旭川志峯高等学校	P53
38	旭川龍谷高等学校	P54
[通信制高等学校]		
39	北海道芸術高等学校	P55
40	クラーク記念国際高等学校	P56
41	池上学院高等学校	P57
[中学校・高等学校]		
42	立命館慶祥中学校・高等学校	P59
43	北星学園女子中学高等学校	P61
44	札幌光星中学校・高等学校	P63
45	北嶺中・高等学校	P65
46	札幌日本大学中学校・高等学校	P67
47	札幌大谷中学校・高等学校	P69
48	藤女子中学校・高等学校	P71
49	函館白百合学園中学高等学校	P73
50	遺愛女子中学高等学校	P75
51	函館ラ・サール中学校・高等学校	P77
52	武修館中学校・高等学校	P79
[中学校]		
53	星槎もみじ中学校	P81

道央エリア

道南エリア

道東エリア

道北エリア

北海道 私学MAP

北海道の
私立中学・高等学校の
所在地一覧だよ!



道央エリア | 高校

- 1 北海道大谷室蘭高等学校
- 2 海星学院高等学校
- 3 駒澤大学附属苫小牧高等学校
- 4 苫小牧中央高等学校
- 5 北海道栄高等学校
- 6 北海道文教大学附属高等学校
- 7 東海大学付属札幌高等学校
- 8 札幌山の手高等学校
- 9 札幌第一高等学校
- 10 北海道科学大学高等学校
- 11 北海高等学校
- 12 札幌新陽高等学校
- 13 札幌静修高等学校
- 14 北星学園大学附属高等学校
- 15 札幌龍谷学園高等学校
- 16 札幌北斗高等学校
- 17 北海学園札幌高等学校
- 18 酪農学園大学附属とわの森三愛高等学校
- 19 札幌創成高等学校
- 20 北星学園余市高等学校
- 21 小樽明峰高等学校
- 22 小樽双葉高等学校
- 23 北照高等学校

通信制課程

- 39 北海道芸術高等学校
(札幌サテライトキャンパス)
- 40 クラーク記念国際高等学校
(札幌大通校)
- 41 池上学院高等学校



中高一貫はもちろん、
通信制も充実!

札幌・江別・北広島市内



道央エリア | 中高

- 42 立命館慶祥中学校・高等学校
- 43 北星学園女子中学高等学校
- 44 札幌光星中学校・高等学校
- 45 北嶺中・高等学校
- 46 札幌日本大学中学校・高等学校
- 47 札幌大谷中学校・高等学校
- 48 藤女子中学校・高等学校

道央エリア | 中学

- 53 星槎もみじ中学校

道央 エリア

道南 エリア

函館

旭川市内



道北エリア | 高校

- 33 稚内大谷高等学校
- 34 旭川明成高等学校
- 35 旭川藤星高等学校
- 36 旭川実業高等学校
- 37 旭川志峯高等学校
- 38 旭川龍谷高等学校

いっぱい
学校を見て
みたいな!



道東エリア | 高校

- 29 白樺学園高等学校
- 30 帯広北高等学校
- 31 帯広大谷高等学校
- 32 北見藤高等学校

道東エリア | 中高

- 52 武修館中学校・高等学校

函館市内



道南エリア | 高校

- 24 清尚学院高等学校
- 25 函館大妻高等学校
- 26 函館大学附属有斗高等学校
- 27 函館大学附属柏稜高等学校
- 28 函館大谷高等学校

道南エリア | 中高

- 49 函館白百合学園中学高等学校
- 50 遺愛女子中学高等学校
- 51 函館ラ・サール中学校・高等学校

道内の
いろいろな
ところ
にあるんだね!



私学のいいところ 見つけよう!



きみの目標や夢の実現への
チャレンジを私学が
全力で応援!
自分にぴったりの
学校を見つけよう。

What's Shigaku?



私立学校には
たくさん
の特長があるから、
私学ナビを読んで、
じっくり選ぼう!



Point 1

私学ならではの 教育体制!

たくさんの
私立学校が
集結するよ!



一貫した教育体制

私学の最大の特長は創立者の理念に基づき各学校が教育を実施している点です。各学校が教育に関する明確なビジョンを持っておりオリジナリティあふれる学習内容も魅力です。

オープンスクールや説明会に参加して、ぜひ「校風」を体験してみてください。



探究学習など新しい 学びを実践

大学入試改革で話題になった探究学習や英語4技能など新しい学びに早くから取り組んでいる学校や、アクティブラーニングを取り入れ、主体的・対話的で深い学びの実現に向けた授業を実践している学校があります。

北海道 私立学校展 開催

9月3日(日)

10:00~17:00

会場:札幌ガーデンパレス

詳しくは裏表紙を
ご覧ください

手厚い学習指導

私学では日常の授業はもちろん、生徒の興味関心・多様性を尊重しながら進学や就職・資格取得に向けた指導を全力でサポートしています。

定期試験や学習の組み立ても充実しており、大学受験のその先の進路を見据えた学習スケジュールを早い段階から進めています。

また、放課後や長期休暇中に講習を実施するだけでなく、自宅学習のサポートや、e-ラーニング教材を活用している学校もあります。

一人ひとりの生徒に夢の実現に向けて柔軟な学習指導を行えるのも私学の魅力の一つです。

人間力の育成

私学では勉強だけでなく、こころの教育も大切にしています。ボランティア活動や福祉活動など社会貢献で地域社会とつながり、思春期の人間形成の大切な時期に人を思いやるこころ、多種多様な価値観など総合教育で将来に向けた人間力を養います。



充実した設備と
学習環境で
充実キャンパスライフ!



Point 2

充実した設備や

多彩な学科など

個性を伸ばす環境!

多彩な学科・コース

私学には公立にないユニークな学科やコースが設けられている学校があり、自分の目標とする進路に合わせた学校選びが可能です。専門学科では外部からスペシャリスト講師を招き、一流の技を指導してもらえる機会がある学校もあります。

学科 普通科、商業科、英語科、ユニバーサル科、音楽科、美術科、自動車科、機械システム科、アグリクリエイイト科、家政科、福祉科、食物健康科、調理科、製菓衛生師科 など

コース 特別進学コース、英数選抜コース、情報ビジネスコース、公務員コース、スポーツコース、看護医療進学コース、フードクリエイイトコース、美容師コース、eスポーツコース など



施設・設備、ICTなど 充実した教育環境

私学の多くは、学校生活を過ごす施設・設備が充実しています。エアコン完備の教室、広々とした体育館やグラウンド、落ち着いて勉強に取り組める自習スペース、蔵書が豊富な図書館、メニューが豊富で安価な学生食堂、最寄り駅からのスクールバス、遠方の生徒のための寄宿舎などを備えた学校もあります。

また多くの学校ではICT整備が進んでおり、オンライン授業が増えたときにも授業でタブレット端末を活用していたので在宅学習がスムーズに対応できました。

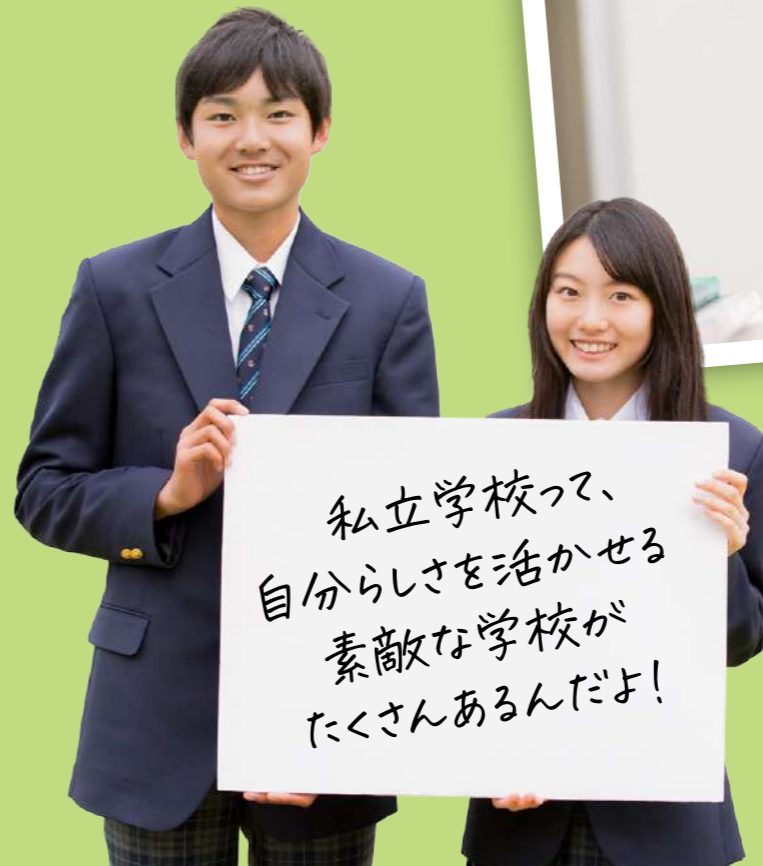
資格取得、各種検定も応援

就職や進学に有利な資格・検定について学べ、資格取得・受験資格を取得できる学校があります。

資格・検定の例
調理師免許、介護福祉士、製菓衛生師免許、危険物取扱者、2級ボイラー技士、3級自動車整備士、簿記能力検定、情報処理検定、日本語ワープロ検定、パーソナルカラーリスト検定、ジェルネイル技能検定、ケンブリッジ英語検定、実用英語技能検定(英検)、実用数学技能検定(数検) など



資格を取れば
大人になった時に
役に立つことがたくさん!



私立学校って、
自分らしさを活かせる
素敵な学校が
たくさんあるんだよ!



Point 3

部活動や

国際教育が活発!

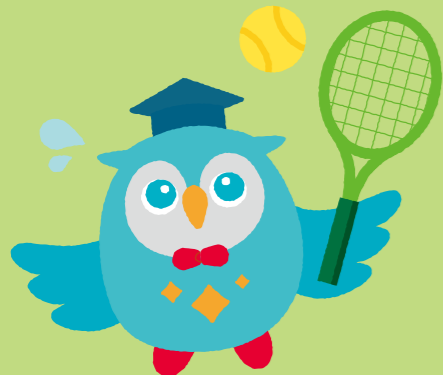
部活動環境の充実

部活動も大切な人間教育の一部です。文化系・運動系を問わず仲間との関わり、大会や練習を通し努力の大切さを知るなど、普通の学校生活とは違った学びがあります。課外活動での学びを大切な教育の機会とし、部活動に力を入れている学校も多いです。

ナイター設備を備えた専用のグラウンド、複数の体育館、冬季も使える校内のトレーニングジムの設置など施設面でも優れた学校があります。

また、私学には経験豊富な優れた指導者が多く、その先生からの指導が受けられる学校があります。そして全道大会、全国大会で優秀な成績を収めるほか、道内の私学からはプロ選手やオリンピック選手を多数輩出しています。

全国大会の常連校は私立学校がたくさん!



国際教育

グローバル社会を見据え、海外研修制度が整っていたり、ネイティブ教員が在籍していたりと英語教育・国際教育に力を入れています。

世界の人々と理解し合える国際人の育成に力を入れ、プレゼンテーション力を磨くなど、一歩進んだ英語力を身につけることを進めている学校もあります。

異なった文化を持つ人を理解する気持ちを育成し、表現力や発信力などを養うことを大切にし、その力をさらに向上させるために、海外留学を行っている学校、研修旅行で海外に行く学校、留学生を積極的に受け入れる学校、ICT機器を使いオンラインで国際交流をする学校など、私学各校が独自の理念に基づき活動しています。



海外研修などが充実しているのも私学の強みだね!





Point 4

多様な選択肢で みんなの未来を開く!

共学校・男子校・女子校

男女がそれぞれお互いに協力し合い、利点を活かして学ぶ「共学校」、男女それぞれの特性や相違を伸ばす教育を進めるに適した「男女別学」があります。

共学・別学ともにそれぞれ利点があるので、本人の性格などを考慮し、選ぶことができるのも私学の魅力です。



私学ならではの
多様性で、みんなの
未来の可能性が
たくさん広がるね!

中高一貫校

高校受験がないので部活など打ち込んでいることを中断する必要がありません。

また、中高一貫教育によって、6年間を体系的に学べるだけでなく、先取り学習や取り出し授業等で、効率的な学力アップができ、大学入試改革への対応力が期待できます。

環境の良さ、充実した設備、国内外での豊富な体験学習なども魅力です。

また、教職員の異動が少ないため、6年間を通して一人ひとりの成長を丁寧に見守ってくれます。

付(附)属校・ 高大連携

高校に進学した場合、今度はすぐに大学受験がやってきます。

そんな中、普段の学習をしっかりと取り組むことにより、進学先の大学を確保しやすくなるので、大学の付属校や高大連携のある学校が注目されています。



Point 5 私学は高くない!

令和2年度から私立学校の授業料への国の補助制度が大きく拡充され、保護者の経済負担が大幅に軽減化しています。



国と北海道からの
支援があるんだって!



詳しくは次からの ページをチェック!!



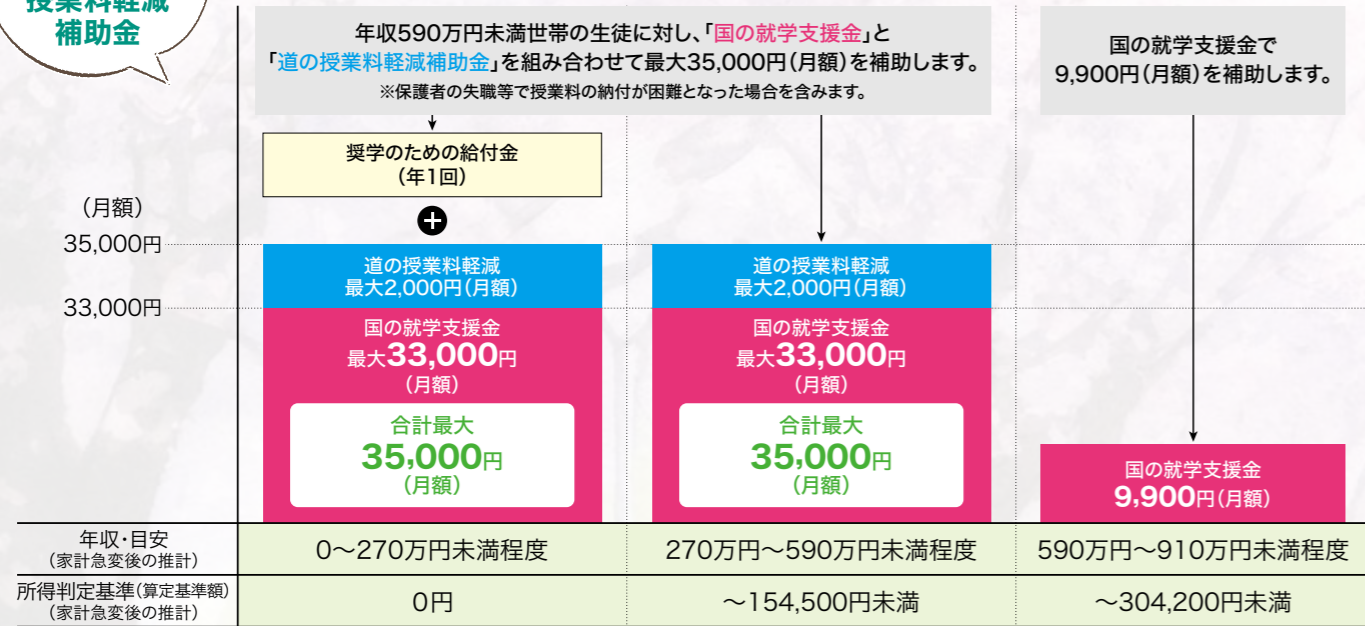
私立中高生への 修学支援制度

授業料の負担軽減

計算式 **市町村民税の課税標準額×6%** - **市町村民税の調整控除の額**

上記による算出額が < **15万4,500円** の場合 → 支給額(年額) 最大 **42万円**
 (15万4,500円以上)
 < **30万4,200円** の場合 → 支給額(年額) 最大 **11万8,800円**

私立高校生
就学支援金+
授業料軽減
補助金



※いずれの制度も、返済が不要な制度です。 ※通信制の私立高校や学校法人立以外の私立高校等は、道の授業料軽減補助の対象外です。(就学支援金及び奨学のための給付金のみ支給)
 ※就学支援金の対象となるのは、授業料のみで、道の授業料軽減補助金の対象となるのは、授業料及び学則で定めるその他納付金です。

【支援の対象になる世帯の年収目安】

	子の人数	118,800円の支給		420,000円の支給	
		控除対象者が1人の場合	控除対象者が2人の場合	控除対象者が1人の場合	控除対象者が2人の場合
両親のうち一方が働いている場合	子2人(高校生・中学生以下)	~910万円	~590万円	~960万円	~650万円
	子2人(高校生・高校生)	~950万円	~640万円	~1030万円	~660万円
両親共働きの場合	子2人(大学生・高校生)	~960万円	~650万円	~1070万円	~720万円
	子2人(高校生・中学生以下)	~1030万円	~660万円	~1090万円	~740万円

※支給額は、私立高校(全日制)の場合。 ※子について、中学生以下は15歳以下、高校生は16~18歳、大学生は19~22歳の場合。 ※給与所得以外の収入はないものとし、両親共働きの場合、両親の収入は同額として計算した場合。

ご自身の課税標準額は「マイナポータル」で

マイナポータルHPの「あなたの情報」から確認できます。

〔ご利用にはマイナンバーカードが必要です。〕



マイナポータルHP

私立小中学生

私立の小中学校等に入学後、失職等の家計急変による経済的理由から授業料の納付が困難となった児童生徒を支援します。

※収入などの条件があります。

私立学校は、国からの支援金や道の補助金などを活用することで、負担が軽減できます。

教育費の負担軽減

道は、私立高等学校等及び高等学校等専攻科に通う高校生等が安心して教育を受けられるよう、**授業料以外の教育費負担を軽減**するため、**高校生等がいる道府県民税・市町村民税所得割がともに非課税相当である世帯に対し、奨学のための給付金を支給**します。

支給要件	支給区分		支給額
次の全てに該当していることが必要です。 ●生活保護(生業扶助)受給世帯または保護者全員の道府県民税・市町村民税所得割がともに非課税(年収270万円未満程度)の世帯(家計急変による経済的理由から非課税相当である世帯(家計急変世帯)を含む)であること。 ●保護者、親権者等が北海道内に在住していること。 ●国の就学支援金支給対象である学校に平成26年4月1日以降に入学し、在学していること。	1.生活保護(生業扶助)受給世帯(家計急変世帯を除く)	全日制の高校生	1人当たり年額 52,600円
		通信制の高校生	1人当たり年額 52,600円
	2.道府県民税・市町村民税所得割がともに非課税の世帯(1に該当する世帯を除く)	①全日制の高校生(②に該当する場合を除く)	
②・2人目以降の全日制の高校生 ・15歳(中学生を除く)以上23歳未満の扶養されている兄弟姉妹がいる世帯の全日制の高校生 等		1人当たり年額 152,000円	
③通信制の高校生及び専攻科に通う生徒		1人当たり年額 52,100円	
備考	・家計急変世帯については、申請月の翌月以降の月数に応じた①~③の額が支給されます。 ・支給要件に該当していれば、学年の進行に合わせて毎年度支給されます。 ・ただし、利用するためには毎年度(7月頃)申し込みが必要です(家計急変世帯については7月以降随時受付)。 ・返済は不要です。		

※奨学のための給付金は、私立特別支援学校高等部に通う生徒には、支給されません。

【世帯構成別の給付金の内訳(全日制の場合)】

	世帯A	世帯B	世帯C	世帯D	世帯E	世帯F	世帯G	世帯H
23歳以上								世帯H
15歳以上23歳未満の兄弟姉妹				第1子 ※扶養されている	第1子 ※扶養されている	※扶養されていない		
高校生	第1子 137,600円	第1子 137,600円	第1子 137,600円 第2子 152,000円	第2子 152,000円	第2子 152,000円 第3子 152,000円	第1子 137,600円	第1子 137,600円	第1子 137,600円
中学生以下								中学生以下

※制度の申し込みは、学校を通じて行います。学校からの案内を必ず確認してください。

※制度の詳細は、北海道総務部教育・法人局学事課のホームページをご覧ください。

北海道総務部教育・法人局学事課HP

<https://www.pref.hokkaido.lg.jp/sm/gki/>



奨学金(私立・公立高校生)及び入学資金貸付制度(私立高校生)

北海道高等学校奨学会では、高校生に奨学金をお貸ししています。
また、全日制の私立高校生には入学資金をお貸しする制度もあります。

奨学金貸付制度 (私立・公立高校生)

- 応募資格**
 - 学習、生活態度が高校生にふさわしい方で、経済的理由により修学が困難であり、次のいずれかに該当すること。
 - ①保護者が北海道内に住所を有すること。
 - ②保護者が北海道内に住所を有していない場合にあっては、生徒本人が北海道に在住して北海道内の高校に在学し、他の都府県の奨学事業の貸し付けを受けていないこと。
 - 【経済的理由とは】
 - 給料収入4人世帯の場合、収入が768万円以下であること。
 - 自営業等の4人世帯の場合、所得が314万円以下であること。
 - 上記は標準的な例であり、それ以上に収入等があっても該当する場合があります。
- 貸付月額**
 - 次の月額の中から希望額を選択すること。(公立高校生は原則①～④から選択)
 - ①10,000円 ②15,000円 ③20,000円 ④25,000円 ⑤30,000円 ⑥35,000円
 - 貸付利率は無利子です。
- 返済条件**
 - 高校卒業後1年据置き、12年以内に均等分割返済。
 - 大学等へ進学した場合には、在学期間中返済を猶予できます。
- 申込**
 - 中学3年生の募集時期(9月頃)に中学校に予約申請するか、入学後の5月頃に高校で定期募集します。

入学資金貸付制度 (私立高校生)

- 応募資格**
 - 北海道内の私立高校(全日制)入学者で、生活保護世帯または市町村民税が非課税の世帯であること。
- 貸付額**
 - 200,000円以内(入学校の入学一時金が上限となります。)
 - 貸付利率は無利子です。
- 返済条件**
 - 貸付を受けた年の翌年から、12年以内に半年賦(6月と12月の年2回)の分割返済。
- 申込**
 - 中学3年生の募集時期(9月頃)に中学校に予約申請するか、入学後の4月に高校で定期募集します。

※詳しくは、北海道高等学校奨学会のホームページをご覧ください。 **北海道高等学校奨学会HP**
<http://www.do-shougaku.or.jp>



私学ナビ 2024

北海道私立 高等学校編

国・道の補助制度以外にも私立高校への就学を補助するための様々な奨学制度があります。

私立高校独自の奨学制度

特待生のほか、兄弟姉妹で入学した場合の授業料等減免制度や入学金の軽減制度など、独自の奨学金制度を設けている学校があります。
詳しくは各学校にお問い合わせください。

市町村独自の授業料等補助制度

札幌市の給付型奨学生制度や旭川市の給付型奨学金制度や入学金・奨学金の貸付制度など、道内の多くの市町村が独自に私立高校授業料等への奨学制度を設けています。
詳しくは各市町村にお問い合わせください。

日本政策金融公庫の国の教育ローン

1人あたり350万円以内(利率は年1.95%=R5.5.1現在の)の融資が受けられます。
用途は、入学金、授業料、受験費用、制服代、教材費、住居にかかる費用など幅広く定められています。なお、申込みには保護者の所得基準があり、18年以内に返済することになっております。

※一定の要件に該当する場合は、生徒1人につき上限450万円まで借入れが可能です。

【問い合わせ先】日本政策金融公庫道内各支店
教育ローンコールセンター
ナビダイヤル:0570-008656

公益財団法人交通遺児育英会の奨学金貸与

道路における交通事故で、保護者等が死亡または著しい後遺障がいたった私立高校生に対して、奨学金(月2万、3万、4万円から選択、一部給付あり)および入学一時金(1年次のみ、20万、40万、60万円から選択)が無利子で貸与されます。なお、貸与条件に家計基準があり、また卒業後20年以内に返還することになっております。

【問い合わせ先】公益財団法人交通遺児育英会
☎ 0120-521-286

高等学校を
紹介します!





北海道大谷室蘭高等学校

学校法人 望洋大谷学園 | 理事長 西崎 習一 | 校長 竹本 将人

公式サイト



TEL 0143-44-5641

学校所在地 〒050-0061 室蘭市八丁平3丁目1番1号

学科 普通科 生徒数 362人(男子204人、女子158人)

MAIL info@hokkaido-otani.ed.jp

学級数 12学級 教職員数 30人(専任教員数26人、事務職員数4人)

大谷室蘭

共学

週5日制

2学期制

学生寮(直営)

きょうも会えたね あしたも楽しみ

北海道大谷室蘭高等学校は「仏教」、その中でも特に親鸞聖人という方が明らかにしてくださった「浄土真宗」の教えを建学の精神とする学校です。入学してすぐに行われる宗教宿泊研修や、宗教の授業・行事を始めとし、日常の全ての教育活動が、建学の精神をよりどころとして展開されていくことが本校の願いです。

「きょうも会えたね あしたも楽しみ」という教育スローガンのもと、誰とも比べる必要のない本当の私として生きる人間の育成を目標としている学校です。



アピールポイント

全校生徒の9割以上が部活動に所属しているので、安心して学力向上を目指す制度(土曜講習・長期休暇講習・放課後講習)があります。長期・短期の交換留学制度(オーストラリア)は、渡航費、滞在費(食事含む)、学費の負担はありません。



全日本高校女子サッカー選手権16年連続出場



オーストラリア ケアンズに留学



修学旅行 オーストラリア(ケアンズ)と国内(沖縄・京都・大阪)の選択制



第70回全日本バレーボール高等学校選手権大会に出場

オープン
スクール
日程

部活動
オープンスクール
9月上旬～10月中旬
まで開催予定
詳細は本校HPに掲載

北海道大谷室蘭
オープンスクール
7月・9月・10月
に開催予定

入学受験
相談会
11月中旬予定
(入試個別相談も
同時に開催)



学科・コース紹介

普通科

SHINKA OTANI(新化・進化・深化)

「全日制普通科 男女共学 225名定員」

高等学校学習指導要領の改訂に伴い本校では教育課程(カリキュラム)を令和4年度の入学生より変更しました。これまでは文理看護系として主に進学を目的とする生徒に対して選択系を設置してきましたが、より高い目標を達成するためにさらに深化した内容に更新していくため令和4年度の入学生より学年進行で移行しています。

1年次は進路アセスメント調査を行い、目標別に適切な習熟度授業(共通カリキュラム)を展開します。2年次は難関進路系・文理系と系統別クラスを編成し、難関進路系では国公立大学、難関私立大学、難関就職試験等の合格を実現するための実力を身につけ、文理系では入学時よりも上方修正した進路を実現するために基礎学力向上、部活動や探究授業等で可能性を広げ、個別の進路目標に向かって取り組みます。3年次は難関進路文理系・難関進路看護系・文系・理系と分かれ進路実現をこれまで以上に達成させていくためのシステムを構築していきます。

- 吹奏楽部 インターアクト部 美術部 写真部 茶華道部 男子サッカー部 女子サッカー部 バドミントン部 野球部
- 陸上部 テニス部 バスケットボール部 女子バレーボール部 柔道部 水泳部 ダンス部 ソフトテニス部



海星学院高等学校

学校法人 海星学院 | 理事長 小林 薫 | 校長 堺 俊光

公式サイト



TEL 0143-46-8888

学校所在地 〒050-0072 室蘭市高砂町3丁目7番7号

学科 普通科 生徒数 209人(男子94人、女子115人)

MAIL kaisei@kaisei-gakuin.ed.jp

学級数 9学級 教職員数 26人(専任教員数23人、事務職員数3人)

海星学院

共学

週5日制

2学期制

学生寮(直営)

Reach for the Stars

本校ではクラスをホームと呼んでいます。クラスの生徒が互いに喜びや悲しみを分かち合える、自分の家なのです。「世の光となれ」をモットーに、一人ひとりが世の中を照らす星となるよう、道を示します。少人数の学校だからこそ、一人ひとりにきめの細かい進路指導が行き届きます。担任の先生ばかりでなくすべての先生が面談に応じ、様々な人生経験や専門分野からアドバイスを送り、夢の実現の手助けをします。



アピールポイント

探究的な学びを目指して

本校では、正解のない時代を生き抜いていくために必要な力を育成するために、生徒自身が新しく得た知識を活用し、答えを導き出すために仲間と共に考える活動をすべての授業で行っています。



従来の講義型中心の授業から脱却し、生徒自身が授業で得た新しい知識を仲間との対話を通して深めていきます。さらに、深めた知識を自分の言葉で的確に伝えることができるように論理的に伝える学習やプレゼンテーション、ディスカッションといった議論をするための力の育成を行います。授業で得た知識を仲間と深め、得た知識をどのように活用させるか生徒が自分自身で考えることで、社会にあふれる正解のない間に立ち向かう力を得ることができます。

海星ならではの米国留学システム

ミネソタ州高校ランキング上位校である姉妹校や提携校にホームステイをしながら現地の高校と同じカリキュラムで学習するプログラムです。両校とも落ち着いた校風の中、安心して勉学にいそむことができます。また、部活動にも参加することができます。まさにアメリカンスクールライフです。その他にも姉妹大学SJUのキャンパス内にある付属校で、寮生活をしながら留学することもできます。少人数制の学校で、ESOL(英語を母語としない人のための英語授業)も充実しています。



学科・コース紹介

普通科

部活動の紹介



- ★男子バスケットボール部 全道大会ベスト8
- ★女子バスケットボール部 全国高等学校総合体育大会(近畿総体H27・南東北総体H29)出場
- ★テニス部 男子団体全国高等学校総合体育大会(北信越総体R3)出場

- 茶道部 華道部 書道部 コーラス部 美術部 聖書研究部 International Club 軽音楽部
- 快晴農園部 バスケットボール部 テニス部 弓道部 サッカー部 ダンス同好会 運動同好会

駒澤大学附属苫小牧高等学校

学校法人 駒澤大学 | 理事長 石川 順之 | 校長 金野 彰

公式サイト



学校所在地 〒053-8541 苫小牧市美園町1丁目9-3

学科 普通科 生徒数 763人(男子406人、女子357人)

学級数 23学級 教職員数 53人(専任教員数45人、事務職員数8人)

TEL 0144-32-6291 駒苫

共学 週5日制 2学期制 学生寮(直営・提携) 大学併設校

君の本気を全力応援

建学の精神と行学目標【行学一如】【信誠敬愛】

駒澤大学の附属校として開設され、創立から59年、一貫して「仏教」の教えと「禅」の精神を教育の土台にしています。建学の精神『行学一如』には、学んだことは実践し、社会の幸せに役立てようという理念が掲げられています。駒澤高校は、『行学一如』の精神のもと、生徒一人ひとりの命を輝かせる教育を目指しています。



SCHOOL UNIFORM

アピールポイント

文武両道を目指して

2コース・3系の特色をもとに、『文武両道』を志す生徒が多数います。

進学実績としては北海道教育大学、室蘭工業大学、弘前大学(令和4年度実績)等の国立大学、附属推薦入学制度を利用した駒澤大学(令和4年度実績36名)、難関私立大学、看護医療系学校への入学を果たしています。

部活動ではアイスホッケー部が全国大会優勝を果たすなど、全国大会出場経験のある部活動が多数あり、体育系・文化系を問わず活発に活動しています。

学校寮等の施設も整備されており、令和4年度より授業にタブレットを導入し、さらに充実したICT教育を目指します。



写真提供：駒大苫小牧部活動課

- 部活動 INDEX
- 美術部
 - 書道部
 - 合唱部
 - 茶道部
 - 写真部
 - 社会福祉部
 - 吹奏楽局
 - 放送局
 - 男女硬式野球部
 - 男子アイスホッケー部
 - サッカー部
 - 男子バスケットボール部
 - 卓球部
 - チアリーダー部
 - 敷島スピードスケート部
 - 弓道部
 - 男女バドミントン部
 - ゴルフ部
 - 男女ソフトテニス部
 - 陸上部
 - ストリートダンス同好会
 - 女子バスケ部同好会
 - 柔道同好会
 - 剣道同好会

学科・コース紹介



特別進学コース

国公立大学・難関私立大学・看護医療系学校への進学に対応した学力の養成を目指します。2年次から文系・理系の選択、3年次には理系から看護系選択も可能になり、自身が学びたい分野を専門的に学習することができます。

盛んに部活動に参加している生徒も多く、勉強と部活動の両立が可能なカリキュラムとなっています。弘前大学や北海道教育大学など国立大学の合格実績もあります。

総合進学コース

総合系 進学・就職両方に対応し、資格取得や部活動への参加など充実した学校生活を送ることができます。地域企業と連携した授業も魅力です。

文化系 吹奏楽・書道・美術の3科目の「専門文化」から1科目を選択し、文化的資質を養います。進路については大学・専門学校・就職など、幅広く対応します。

体育系 9種類の「専門体育」から1科目を選択し、実践的技術を習得します。全国レベルの実績を誇る活動の中で文武両道を目指します。

苫小牧中央高等学校

学校法人 原学園 | 理事長 山口 芳子 | 校長 山口 祐正

公式サイト



学校所在地 〒053-0811 苫小牧市光洋町3丁目13-2

TEL 0144-74-4300 学科 普通科 生徒数 179人(男子144人、女子35人)

MAIL chuo-koho@haragakuen.ac.jp 学級数 9学級 教職員数 26人(専任教員数23人、事務職員数3人)

苫小牧中央

共学 週5日制 2学期制 学生寮(直営)

自分色の未来へ…夢への一步はこの中央高校から始まる!

創立63年の歴史と伝統を持ち、校舎は明るい光に包まれて清潔感に溢れています。聖書の教えを建学の精神として人間愛を育むべく「信・望・愛」を校訓に掲げています。「心身鍛錬を通して強い意思とマナーを身につけた真のスポーツマン」を目指すスポーツコースや「即戦力として社会の担い手」を目指したり、「難関大学進学」を少人数授業で目指すコースがあり、希望によって多くの可能性に挑戦することが出来ます。



SCHOOL UNIFORM

アピールポイント

少人数教育

1クラス25人程度の学級編成により一人ひとりに目が届きやすい環境です。生徒の個性と希望を尊重し、緊密さと信頼関係を築きながら授業や進路指導に取り組んでいます。また選択科目を通じて多種多様の資格取得を目指しています。



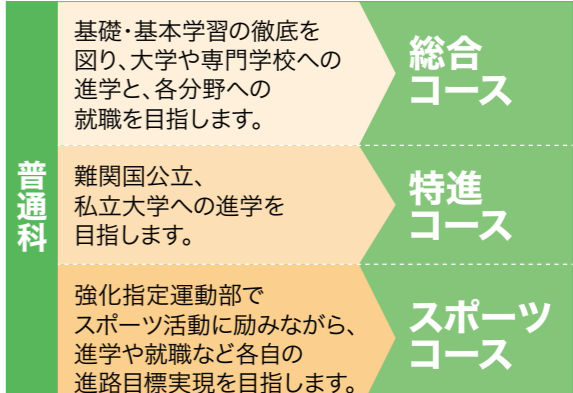
スポーツコース

各学年に2クラスずつ設置されているスポーツクラスですが、毎日のSHRは1~3年生まで合同で大きな教室で行っています。学年や各部の垣根を越えて同じ場面を共有することで、連帯感や共通意識が生まれてきます。規範意識やマナー等スポーツマンとしての人間形成にも大きな成長が見られます。



イベント情報 第2回 8月26日(土) 9:00~12:00
体験入学会 第3回 10月14日(土)

学科・コース紹介



クラブ活動紹介

硬式野球、サッカー、男・女バスケットボール、アイスホッケーの運動系部活動の他、吹奏楽など文化系部活動の加入率は94%を超えています。



- 部活動 INDEX
- パソコン部
 - 吹奏楽部
 - ボランティア局
 - 図書局
 - 美術部
 - 硬式野球部
 - アイスホッケー部
 - サッカー部
 - 男子バスケットボール部
 - 女子バスケットボール部



北海道栄高等学校

学校法人 京都育英館 | 理事長 松尾 英孝 | 校長 渡邊 和弘

TEL 0144-82-2185(代)

MAIL jim@hokkaidosakae.ed.jp

学校所在地 〒059-0998 白老郡白老町緑丘4丁目676

学科 普通科 生徒数 414人(男子259人、女子155人)

学級数 15学級 教職員数 41人(専任教員数35人、事務職員数6人)

公式サイト



北海道栄

共学

週5日制

2学期制

学生寮(直営)

京都看護大学、北洋大学を系列校に持つ、北海道栄高等学校

本校の教育の特色は、生徒たちの「可能性の開発」です。可能性の開発には、「生徒一人ひとりの現状を把握」することが不可欠です。それは、高校生の発達段階において、学習や部活動の取組みや日頃の生活習慣など、生徒によってその表出が大きく異なる場合が多いからです。生徒たちと多くの時間を共有している教職員こそが「生徒一人ひとりの現状を把握」でき、生徒の豊富な探求心や向上心を上手く引出し「可能性の開発」へと導くことができます。



SCHOOL UNIFORM

アピールポイント

素直であたたかい本校生徒

北海道栄の生徒は、素直であたたかい生徒がとても多いです。部活動やクラスの仲間、そして地域の方々を大切にしている生徒を、これからも育てていきたいと考えています。教職員が生徒とともに学び合う「共育」を、これからも自然豊かな白老町で実践していきます。

部活動

北海道栄には運動部・文化部あわせて18の部活動があります。全国大会や全道大会に出場をはたしている部活動も多数あります。部活動が強いだけを求めるのではなく、高校生の心の成長や人間形成を重要視しています。

男子寮・女子寮

男子寮・女子寮を完備しています。平日だけではなく、土・日もしっかりと3食の食事が用意され、勉強や部活動に集中して取り組むことができます。集団生活は、広い視野と協調性を育みます。



部活動 INDEX	吹奏楽部	書道部	美術部	英語研究部	硬式野球部
	陸上競技部	駅伝部	アイスホッケー部	サッカー部	女子バレーボール部
	バスケットボール部	ウェイトリフティング部	柔道部	剣道部	バドミントン部
	相撲部	水泳部	ダンス部		



北海道文教大学附属高等学校

※旧校名:北海道文教大学明清高等学校
学校法人 鶴岡学園 | 理事長 鈴木 武夫 | 校長 佐々木 淑子

TEL 0123-25-5570

MAIL f2021@bunkyo.ed.jp

学校所在地 〒061-1449 恵庭市黄金中央5丁目207番11

学科 普通科、食物科 生徒数 486人(男子200人、女子286人)

学級数 15学級 教職員数 32人(専任教員数29人、事務職員数3人)

公式サイト



道文教大附属

共学

週5日制

2学期制

学生寮(提携)

大学併設校

「生きる学び」と「活きる学び」を一人ひとりに

本校は、建学の精神「清正進実」と学訓「清く 正しく 雄々しく 進め」をもとに「挨拶・礼儀」「学力向上」の教育を重視・実践している北海道文教大学の附属高校です。

普通科と食物科の2学科を設置し、生徒一人ひとりが進路目標を実現できるよう多彩なカリキュラムと少人数のクラス編成できめ細かな指導を行ないます。



恵庭キャンパス新校舎 JR恵庭駅から徒歩約15分



SCHOOL UNIFORM

アピールポイント

充実のICT教育環境!

Wi-Fi環境完備の校舎で、すべてのHR教室に電子黒板を設置しています。これによりパソコンやiPadに取り込んだ画像や動画、資料を投影し、視覚的にわかりやすい授業を展開します。

また、生徒全員に貸与されるiPadを活用し、アプリを使った授業やWEBテスト、課題配信など充実した学習を進めます。



《食物科》 プロの指導と最新の設備で調理技術を磨く!

食に関する専門知識と技術を身に付け、卒業と同時に「調理師」免許を取得できる学科です。調理実習室には調理と製菓の最新機器を完備しており、毎週行われる調理実習では、和洋中の各分野の講師からプロの技術を学ぶとともに、最新機器を使った新しい調理技術も習得していきます。

また、希望者はダブルスクール制度により「製菓衛生師」の受験資格も取得でき、調理師と合わせて2つの国家資格を獲得することが可能です。

学科・コース紹介

普通科	ベーシック	2年次からの「セレクト」、「プログラム」選択のため、学習の基礎固めを行ない、進路に向けた基礎を築く共通カリキュラム。
	アドヴァンスセレクト	▼2年次からのセレクト・プログラム(選択)▼ メインプログラム バランスのとれたカリキュラムで、受験対策の演習科目を多く設定し、国公立大学文系や難関私大への進学を目指します。 メディカルサイエンスプログラム 理数科目に重点を置いたカリキュラムを設定し、国公立大学理系や看護医療系大学への進学を目指します。
	アクティブセレクト	グローバルプログラム 英会話の授業を多く設定し、グローバル社会に対応できる実用的な英語力の向上と私立大学文系への進学を目指します。 ヒューマンプログラム 保育・教育系大学への進学を目指すとともに、ピアノの実技や保育の基礎知識を学びます。 アスリートプログラム アスリートや指導者に必要な理論や技能を学び、プロ選手や指導者(体育・教育系大学進学)を目指します。
食物科	クッキングクリエイタープログラム(3年間)	実践的な授業と豊富な実習で「食」のプロフェッショナルを養成します。



調理実習室

部活動 INDEX	吹奏楽部	写真創作部	軽音楽部	茶道部	園芸部	製菓料理研究部	ボランティア部
	放送局	男子サッカー部	女子サッカー部	硬式野球部	男子バスケットボール部	女子バスケットボール部	DANCE部

東海大学付属札幌高等学校

学校法人 東海大学 | 理事長 松前 義昭 | 校長 高倉 利一郎

TEL 011-571-5175

MAIL sapporo-hs@tokai.ac.jp

学校所在地 〒005-8602 札幌市南区南沢5条1丁目1-1
 学科 普通科 生徒数 928人(男子594人、女子334人)
 学級数 24学級 教職員数 50人(専任教員数45人、事務職員数5人)



東海大札幌

共学 週6日制 2学期制 学生寮(提携) 大学併設校

あたらしい自分に出会う。

本校は東海大学の付属校として、学園のスケールメリットを活かした他にはない高大一貫教育を展開しています。希望すれば全員が東海大学に推薦で進学可能です。大学進学が保証されているので、部活動や行事に全力で取り組み充実した高校生活を送ることができます。また本校では学習内容や進路に応じて、特別進学コース、総合進学コースの2つのコースを設置しており、東海大学以外の国公立大、私立大学への進学を徹底的にサポートします。



SCHOOL UNIFORM

アピールポイント

新しい快適な校舎で学校生活を満喫

エントランスホール、カフェテリア、メディアセンターなど設備が充実。特にカフェテリアでは通常メニューに加え、朝食メニューも提供。売店は文具だけではなく、スイーツも充実。

無料スクールバスを市内6ヵ所から運行

宮の沢・西28丁目・平岡・福住・真駒内・札幌駅の6コースから運行。

東海大学への推薦制度が充実

東海大学の付属校として他にはない一貫教育プログラムを展開。また東海大学への推薦制度を全員が利用可能。医学部、工学部航空宇宙学科航空操縦学専攻(パイロット養成コース)など人気の学部学科への進学も可能。

東海大学オリジナル教育も展開

キャリア教育やデザイン教育や英会話、ICT教育など独自のカリキュラムで社会に必要な力を培います。



学科・コース紹介

普通科

国公立大・
難関私大を
目指すコース

文武両道を
実現し大学進学を
目指すコース

特別
進学コース

総合
進学コース



吹奏楽部	美術部	演劇部	茶道部	家庭科部	漫画研究部	軽音楽部
囲碁将棋部	英語研究部	ディベート部	文芸部	科学部	eスポーツ部	放送局
新聞局	図書局	ボランティア同好会	野球部	バスケットボール部	バレーボール部	陸上競技部
剣道部	柔道部	スキー部	サッカー部	バドミントン部	テニス部	ダンス部

札幌山の手高等学校

学校法人 西岡学園 | 理事長 西岡 憲廣 | 校長 西岡 憲廣

TEL 011-611-7301

学校所在地 〒063-0002 札幌市西区山の手2条8丁目5-12
 学科 普通科 生徒数 722人
 学級数 26学級 教職員数 57人(専任教員数45人、事務職員数8人、管理職4人)



札幌山の手

共学 週5日制 3学期制 学生寮(提携)

「できっこない」が「できる」に変わる。

アピールポイント

ICT教育「タブレット学習」

一人1台iPadを配布し、通常授業やオンライン学習教材「すらら」で使用します。校内はWi-Fi環境が整っており、いつでもどこでも自由に学習できます。

「学びなおし」の徹底

理解が十分でない過去のつまづき箇所を早期に見出し、克服するためのカリキュラムを一人ひとりに設計します。「すらら」を使って各自の理解度に合わせて基礎から応用まで個別に出題、不安や苦手を解消します。

幅広い選択授業「TSE」開講

札幌市内で初めて、自動車学校と連携して交通安全教育(TSE)を目的とした選択科目を開講しました。履修選択の条件はありますが、卒業と同時に普通自動車免許が取得可能です。

近年の進学実績 ※過去4年実績

- 国公立大学
福岡県立大学、鳥取大学、都留文科大学、北海道教育大学、小樽商科大学、北見工業大学、公立千歳科学技術大学、旭川市立大学、鹿屋体育大学 他
- 道外私立大学
立教大学、明治大学、法政大学、青山学院大学、中央大学、日本大学、順天堂大学、拓殖大学、専修大学、大東文化大学、亜細亜大学、東海大学、日本体育大学、国士舘大学、東洋大学、関東学院大学、流通経済大学、松蔭大学、上武大学、共栄大学、玉川大学、武蔵野大学、帝京科学大学、駿河台大学、日本薬科大学、明治学院大学、立正大学、東洋学園大学、山梨学院大学、高岡法科大学、京都産業大学、天理大学、大阪学院大学、神戸親和女子大学、新潟食糧農業大学、朝日大学、流通科学大学、環太平洋大学、白鷗大学、八戸学院大学、青森中央学院大学、尚美学園大学 他
- 道内私立大学
北海学園大学、北星学園大学、札幌大学、札幌大谷大学、札幌学院大学、札幌保健医療大学、札幌国際大学、北翔大学、北海道商科大学、北海道医療大学、北海道科学大学、北海道情報大学、北海道文教大学、星槎道都大学、藤女子大学、天使大学、日本医療大学、酪農学園大学 他



SCHOOL UNIFORM

学科・コース紹介 2023・新コーススタート

普通科 自分の目標に合わせて選べる4コース

<p>難関国公立・私立大学合格を目指す</p> <p>アカデミックコース</p> <ul style="list-style-type: none"> 大学合格を目指す、密度の高い独自カリキュラム 超少人数制を活かした個別指導 週44時間以上の学習時間の確保で、徹底した受験対策 指導力・実績のある、経験豊富な教員による指導 <p>運動部に所属し、学業との両立で進学・就職を目指す</p> <p>スポーツ健康コース</p> <ul style="list-style-type: none"> 競技力向上+専門性=高いレベルの文武両道実現 競技力向上を目指す体育系強化指定クラブで構成 コーチングや栄養学など様々な専門性の高い授業 競技指導に加え、面接や小論文、履歴書の書き方など、進学・就職をサポート 	<p>国公立大学・私立大学合格を目指す</p> <p>プログレスコース</p> <ul style="list-style-type: none"> バランスよく学力を向上させ、多様化する大学入試に対応 受験対策として、希望者を対象に様々な教科の課外授業を実施 探求学習や小論文指導などもサポート 進学を目指しながら、学習と部活動の両立をサポート <p>大学・短大・専門学校への進学・就職を目指す</p> <p>未来デザインコース</p> <ul style="list-style-type: none"> 様々な学びに挑戦し、多彩な可能性を拓ける 二人担任制を導入し、高校生活を手厚くサポート 「学びなおし」の徹底で確かな基礎学力の定着から発展へ ICTを活用した探求学習を通じて、自らの未来を創る持続可能な能力を育成
---	---

➡自分に適したコースで能力を向上し、卒業後の進路を実現!!

演劇部	美術部	アニメーション部	軽音楽部	ボランティア部	吹奏楽部	合唱部
茶道部	調理部	図書局	機関誌局	放送局	英会話愛好会	囲碁将棋愛好会
文芸愛好会	ビジネス愛好会	★女子バスケットボール部	★ラグビー部	★陸上部	★女子バレーボール部	★サッカー部
★野球部	★柔道部	バドミントン部	ソフトテニス部	卓球部	水泳部	男子バスケットボール部

★=強化指定の運動部

札幌第一高等学校

学校法人 希望学園 | 理事長 丹田 貢 | 校長 八木 和彦

公式サイト



学校所在地 〒062-0021 札幌市豊平区月寒西1条9丁目10-15
学科 普通科 生徒数 1,226人(男子639人、女子587人)
学級数 32学級 教職員数 77人(専任教員数69人、事務職員数8人)

札幌第一

TEL 011-851-9361

共学 隔週5日制 ※第2、第4土曜日は休み、第1、第3、第5土曜日は授業あり 2学期制

2023年度入試、国公立大学等189名合格！ 北海道大学32名！(内現役15名) 全国私立NO.1 一橋大学、大阪大学、国公立医学部医学科など 難関大学にも合格、抜群の進学実績！！

本校は昭和33年に開校し創立65年目を迎えた歴史ある高校です。校訓「目は高く足は大地に」のもと、全人教育を実践しています。文理選抜・文理北進・総合進学の3つのコース制で、進学と部活動に大きな成果をあげています。

また、安定した進学実績を支える本校独自の指導システム「進路コンパス・学習コンパス・探究コンパス」を導入しています。さらに、「HUPプロジェクト」では北海道大学をはじめ、全国の難関大学への合格を目標とした学力向上活動を行っています。日常的な添削指導や長期休業中の校内合宿を行うことで学習意欲を高め、進路実現を目指します。



学校祭



SCHOOL UNIFORM

アピールポイント

先進的なICT教育で夢の実現!!

全館に冷暖房が完備され快適な環境で学習ができます。また、すべての施設にWi-Fiが整備されており、校舎内のどの施設でもパソコン・タブレット端末を使用し学習できる環境となっております。最先端のエコ&スマートスクールとして、生徒1人1台タブレット端末を持ち、様々な教育用ツールやICT機器を使用した授業を行うことで新入試制度に対応した教育活動を行っています。

進学実績

2023年度入試では、一橋大学、大阪大学、東北大学、名古屋大学など難関国公立大学への合格に加え、北海道大学には32名、そのうち現役は15名となり道内の私立高校ではトップクラスの安定した進学実績を誇っています。また、早稲田大学、慶應義塾大学、東京理科大学をはじめとする道外難関私立大学にも129名が合格しています。その中には部活動でも活躍し文武両道で学校生活を送りながら進路実現を果たしている生徒が多数います。



学科・コース紹介

文理選抜	東京大学や京都大学などの難関国公立大学や国公立医学部医学科を目指す勉強に特化したコースです。3年間で学ぶ内容を2年半で習得するカリキュラムが組まれています。残りの半年は、効率的に受験勉強が進められます。
	全道・全国レベルの部活動を続けながら北海道大学や道内外の国公立大学を目指すコースです。2年次から主に進路先をもとにクラス編成を行い、文系と理系に分かれます。講座制講習やオリジナルの朝課題・週末課題などを用意し、生徒一人ひとりの進路に合わせたきめ細かい指導を行います。
文理北進	
普通科	部活動で活躍する生徒が多く、指定校推薦やスポーツ推薦を利用し道内の国公立大学や道内外の私立大学に進学する生徒が多いコースです。一人ひとりの個性や希望に合わせた進学をサポートし、それぞれの夢にしっかり向き合えるよう、多彩な取り組みで指導を行います。
総合進学	

部活動 INDEX	生徒会執行部	学校祭運営局	図書局	吹奏楽局	放送局	写真部	美術部	理学部
	華道部	茶道部	演劇部	合唱部	家庭科部	書道部	インターアクト同好会	文芸同好会
	囲碁将棋同好会	郷土研究同好会	英語研究同好会	資格同好会	弁論同好会	漫画研究同好会	野球部	スキー部
	サッカー部	バドミントン部	陸上部	柔道部	剣道部	バレーボール部	弓道部	テニス部
	卓球部	空手道部	山岳部	チアリーダー部	バスケットボール部	水泳同好会		

北海道科学大学高等学校

学校法人 北海道科学大学 | 理事長 苫米地 司 | 校長 橋本 達也

公式サイト



TEL 011-699-6987
MAIL nyushi@hs.hus.ac.jp

学校所在地 〒006-0817 札幌市手稲区前田7条15丁目4-2
学科 普通科 生徒数 1,013人(男子523人、女子490人)
学級数 28学級 教職員数 61人(専任教員数54人、事務職員数7人)

北科大高

共学 週5日制 2学期制 学生寮(提携) 大学併設校

生徒一人ひとりの思いに応える環境で、「夢実現」をサポート

進路の選択肢が幅広い

国公立大学に26名合格！系列大学(工学部・薬学部・保健医療学部・未来デザイン学部)に79名進学！

本校に入学する生徒は、「国公立大学に進学したい」「将来、薬学や看護など医療関係の勉強がしたい」「系列大学の北海道科学大学に進学したい」など、いろいろな目標や夢を持っています。その生徒一人ひとりの個性を大切に、夢の実現をサポートできる学校づくりを進めています。

高校×大学「HUSリンクス」

高校と大学が同じキャンパスにある環境を最大限に生かした「HUSリンクス」。高校と大学を有するスケールメリットを生かし、高校3年間にわたる継続的で高度な高大接続プログラムに取り組み、早い段階から大学の学びに触れることで、大学での生活や自分の将来像について具体的にイメージしていくことが可能です。



SCHOOL UNIFORM

アピールポイント

充実した未来のためのプログラム

- 総合的な探究の時間では、第一線で活躍するプロフェッショナルの講師のサポートのもと、年間を通して本格的な課題探究を実施。
- グローバル体験の充実。オーストラリア語学研修、カナダ異文化研修、台湾探究研修を実施。



「チャレンジタイム」を活用して本気の文武両道を実現

- 校舎内の様々な場所に、自習スペースを用意。隣接する大学図書館は土日でも利用でき、自分の好きな時間に、好きな場所で学習が可能。
- e-ラーニングによる個別学習(有料)も用意
- 多様な講習を用意(土曜講習、模試対策講習など)。



新校舎での学びがスタート!

- 快適な環境(冷暖房完備)で毎日の学びに集中。
- 学食や図書館、コンビニなど大学施設も共有。

学科・コース紹介

普通科	主要教科を徹底的に学び国公立大に現役合格 3年間で確かな学力を身につけ、国公立大学・難関私立大学への現役合格を目指すコースです。	特別進学コース
	自分の興味や関心に応じて得意分野を磨き将来につなげる 進路に応じて科目を選択できるカリキュラムで、得意を伸ばし、希望の進路を目指すコースです。	進学コース
	北海道初の先進的な教育プログラム 高校在学中から大学で学ぶ 系列校推薦を目指す生徒が3年次から所属し、後期からはコンカレントプログラムで系列大の授業を早期履修するコースです。 ※3年次	系列大進学コース

Check! コンカレントプログラム(早期単位履修制度)

系列校としてのメリットを生かし「系列大学進学予定者」に対して期間を集中して実施するプログラム。高校3年次の後期は多くの時間が大学授業の先取りにあてられ、修得した単位を高大双方で認定します。

部活動 INDEX	吹奏楽部	書道部	コンピュータ部	合唱部	科学部	茶道同好会	ポランティア同好会	美術同好会	写真同好会	放送局
	図書局	ESS	男子バレーボール部	女子バレーボール部	バドミントン部	卓球部	剣道部	空手道部	射撃部	水泳部
	ソフトテニス部	弓道部	硬式野球部	軟式野球部	サッカー部	バスケットボール部	硬式テニス部	ラグビー同好会		

今年度から、手稲前田キャンパス(新校舎)での学びがスタート!

北海高等学校

学校法人 北海学園 | 理事長 安酸 敏真 | 校長 秋山 秀司

TEL 011-841-1161(代)
受験に関するご相談 内線4401
資料請求 内線4405

学校所在地 〒062-8601 札幌市豊平区旭町4丁目1-41
学科 普通科 生徒数 1,188人(男子560人、女子628人)
学級数 34学級 教職員数 81人(専任教員数73人、事務職員数8人)



公式サイト
北海高校

共学 週5日制 2学期制 大学併設校

えがこう、未来を —自分づくりを全力でサポート

歴史と伝統に培われた確かな教育—北海高校は今日まで138年という歴史を刻み、私学教育の先駆者として各界に多くの人材を輩出してきました。名実ともに北海道を代表する名門校として、全国にその名を知られています。21世紀は、新たな人間的価値を創造していく時代。北海高校は、充実した進学指導や活発なクラブ活動を通して、生徒一人ひとりの可能性を開花させながら、新しい時代を拓く若者を育てています。



SCHOOL UNIFORM

アピールポイント

青春の完全燃焼

北海高校は、勉強だけでなく、課外活動においても特筆すべき伝統を築き上げてきました。硬式野球部を始めとする数多くの運動部が全国レベルの活躍をみせています。また、美術部・新聞局・弁論部・文芸部などの文化部も道内トップレベルの活動実績を誇っています。さらに、カナダ・ブロック大学での語学研修制度もあり、国際化教育の充実が北海の大きな特色です。



学科・コース紹介

特別進学コース
難関国公立や医学部医学科を目指し、先取り授業で高いレベルを目指します。

Sクラス

特進クラス
道内外の国公立大学や難関私立大学を目指し、部活と学習を両立させます。

進学コース
個性を磨きながら、国公立大学、私立大学、専門学校等幅広い進路選択ができます。

より高く、多様な可能性の開花めざし コース制をさらに充実

◎特別進学コースには、北海道大学や医学部などの難関国公立大学進学を目指す「Sクラス」と道内外の国公立大学や難関私立大学進学を目指す「特進クラス」があります。より高いレベルで学力の向上と部活動との両立を目指します(Sクラスは文化部のみ)。

◎進学コースは、得意分野で個性を磨きながら国公立大学・私立大学進学を目指します。部活動なども頑張りながら文武両道を目指すコースです。幅広い選択を可能にし、3年生で理系、国公立文系、私立文系とわかれ、きめ細やかな対応をします。

北海学園大学【推薦109名】

経済学部=推薦25名 経営学部=推薦25名 法学部=推薦25名
人文学部=推薦10名 工学部=推薦20名
人文学部のいずれかの学科に1名、工学部のいずれかの学科に2名、さらに全学科のいずれかに1名。

新聞局	放送局	吹奏楽局	弁論部	文芸部	美術部	書道部	写真部
将棋部	科学部	インターアクトボランティア部	国際交流部	コンピュータ部	演劇部	合唱部	
陸上部	バスケットボール部	バレーボール部	卓球部	テニス部	バドミントン部	サッカー部	柔道部
剣道部	弓道部	アイスホッケー部	新体操部	硬式野球部	水泳同好会		

部活動 INDEX

札幌新陽高等学校

学校法人 札幌慈恵学園 | 理事長 荒井 聡 | 校長 赤司 展子

TEL 011-821-6161
MAIL info@sapporoshinyo-h.ed.jp

学校所在地 〒005-0005 札幌市南区澄川5条7丁目1-1
学科 普通科 生徒数 720人(男子413人、女子307人)
学級数 23学級 教職員数 82人(専任教員数71人、事務職員数11人)



公式サイト
新陽

共学 週5日制 2学期制 学生寮(提携)

新陽に来る人は、 ワクワクしたい人。

「やりたいこと」や「目指している道」は一人ひとり違うもの。
新陽高校は「人物多様性」をビジョンに掲げ、2年次から生徒は自身の興味関心や進路希望に合わせて授業を選択し、自分だけの時間割で学びを深めます。やりたいことがある人には「できる!」、やりたいことがまだ無い人には「みつかる!」学校、それが新陽高校です。



SCHOOL UNIFORM

アピールポイント

アントレプレナーシップ教育
総合的な探究の時間を中心に、全ての教科・科目・特別活動を横断して学び、「好き(個性)を仕事にする」という一歩を踏み出すことから自身の知識や経験を深く掘り下げ、『自己啓発』『人物多様性』『アントレプレナーシップ』に関する実践的な学びを通して、社会人基礎力を育成します。

出会いと原体験・多様な進路
YOSAKOI演舞や探究学習、海外留学など、実社会で学ぶ機会が多数あります。新しい出会いと体験により、自らの成長につなげます。新陽高校の進路指導では、10年後・20年後の自分をデザインできるよう、キャリア教育を行います。生徒は、高校生活のあらゆる活動を通して目標を見つけ、進学・就職のほか、海外進学・起業にも挑戦できます。その実現のために、企業インターンやボランティア活動の機会を増やしたり、小論文や自己推薦書の書き方講習、面接練習など全体・個別の進路指導を充実させ、生徒の多様な進路をサポートします。



YOSAKOIソーラン祭り

生徒プロジェクトによる活動
生徒主体のワーキンググループ(WG)を立ち上げ、TikTokやYouTubeなどのSNSを活用して新陽高校の魅力を全国に向けて発信したり、地元町内会向けに「新陽通信」を発行したりしています。他には、ShinyoFesやオープンスクールなどのイベント企画、運営もWGが中心になって行います。



新陽高校公式TikTok

イベント情報

※詳しい情報・お申し込み方法は本校HPをご覧ください。

新陽祭 (受験生向け学校祭公開日) 7月15日(土)	部活動体験会 8月19日(土)	第1回 Open School 8月26日(土)	Shinyo Fes 9月16日(土)	第2回 Open School 10月28日(土)	WEB出願説明会+個別相談会 12月2日(土)		
吹奏楽部	eスポーツ研究部	茶道・箏曲部	漫画・アニメ研究部	書道部	軽音楽部	アグリクラブ	図書局
新聞局	放送局	写真局	男子硬式野球部	女子硬式野球部	サッカー部	男子ハンドボール部	女子ハンドボール部
男子バスケットボール部	女子バスケットボール部	バドミントン部	陸上部	スノーボード部	剣道部	柔道部	卓球部

部活動 INDEX



札幌静修高等学校

学校法人 札幌静修学園 | 理事長 西辻 一真 | 校長 宮路 真人

公式サイト



TEL 011-521-0234
MAIL info@sapporoseishu.ed.jp

学校所在地 〒064-0916 札幌市中央区南16条西6丁目2-1
学科 ユニバーサル科・普通科 生徒数 806人(男子376人、女子430人)
学級数 25学級 教職員数 69人(専任教員数53人、事務職員数16人)

札幌静修

共学 週5日制 2学期制

一人ひとりの「ココロスイッチ」 きっと見つかる。

本校は勉学に志を抱いた若い人達の強い意志から大正11年に創立され100周年を迎えました。「他を思いやる心」「学ぼうとする心」「チャレンジする心」を大切に教育を行い、「伝え受け止める」「協働する」「試みる」「探究する」「思考する」5つの力を育て、卒業後自ら考え、行動できる人材を輩出しています。北海道初となる国際科(現在のユニバーサル科)の開設、国際交流の発展など科・コースを問わず多角的な視野を育む本校独自のカリキュラムが魅力です。



- ・地下鉄大通駅から徒歩で10分と好アクセス
- ・都心にありながら中島公園と豊平川の自然に恵まれた環境で学びます



ジェンダーレス新制服の導入

SCHOOL UNIFORM

伝統の親子線が入ったセーラー服に加え、静修オリジナルチェック柄(スコットランドのキンロックアンダーソン社認定)のスカートとブレザースタイルが誕生します。スラックス、ネクタイも組み合わせ自由となっています。

アピールポイント

可能性を広げる普通科 総合の教育システム

2年次から理系・文系・キャリアの3コースに分かれ、幅広い進路・職種に対応する能力を養います。キャリアコースでは5つの学びを選択し、専門学校とも連携して、道内普通科では初めてのITパスポートや製菓衛生師をはじめ、学習や就職に役立つ実践的な資格取得をめざします。

英語力を飛躍的に向上させるユニバーサル科

2ヶ月半の海外研修や留学生との交流をはじめ、オンライン留学やイングリッシュキャンプ、韓国語等の第二外国語も充実。プレゼンテーションの場を多く設け、英語を使いこなし課題への考えや理解を深めていきます。

ICTも活用し、主体的に学ぶスキルを身につける

一人一台iPadを使用し、オンライン英会話レッスンやプレゼンテーション、ディベートの機会に活用することで、さらに充実した学習に繋がります。

勉強との両立を実践する多彩なクラブ活動

30以上のクラブ、課外活動、外局が活動。文武両道を図りクラブ生の進学もしっかりサポートしています。全国大会出場のクラブも多数あり、部活を通してSDGsやキャリア教育を体験するなど静修ならではの活動を行うクラブもあります。



すべての生徒に世界とつながる機会がある
一人ひとりの進路に役立つ独自の講習
多彩なクラブで文武両道を実践

- 部活動 INDEX
- 演劇部 写真部 合唱部 漫画部 文芸部 赤十字部 国際交流部 軽音楽部 吹奏楽部
 - クッキング部 理科部 書道部 美術部 パソコン部 外局▶ 編集局 図書局 放送局
 - 課外講座▶ 茶道 華道 陸上部 剣道部 弓道部 新体操部 野球部 男子バスケットボール部
 - 女子バスケットボール部 バドミントン部 バレーボール部 ソフトテニス部 テニス部 ダンス部 ハンドボール部 サッカー部 水泳部

学科・コース紹介

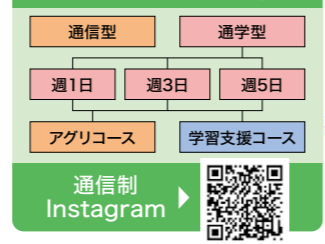
プレゼン等を通して思考力、判断力、表現力を磨く
ユニバーサル科
全員が2ヶ月半のオーストラリア・カナダ語学研修。世界に手が届く語学力を身につける。

国公立・難関私立大学に向けて学習と向き合う力を養う
普通科 特進
「学びたい」「伸びたい」を大切に。徹底個別指導で国公立・難関私立大突破の実力を養成。

基礎学力の向上とともに目標に対応した学習プログラムを展開
普通科 総合
理系 理系大学、医療・看護学校への進学に向けて理数系のセンスを磨く
文系 受験科目を中心にフォローし、試験に必要な応用力と実践力を育成
キャリア 具体的な職業イメージに基づく進学・就職を目指す
●キャリアデザイン系 ●ビジネス・公務員系 ●IT系 ●保育系 ●パティシエ系

大学合格実績 (令和4年度入試～過年度生も含む) 国公立大学11名合格
室蘭工業大学、帯広畜産大学、千歳科学技術大学、札幌市立大学、釧路公立大学、北見工業大学、北九州市立大学、北海学園大学、北星学園大学、藤女子大学、札幌大学、札幌学院大学、札幌国際大学、星槎道都大学、東海大学(札幌キャンパス)、北翔大学、北海道情報大学、北海道科学大学、酪農学園大学、専修大学、国士館大学、日本体育大学、神田外国語大学、創価大学、高松大学、北海道医療大学、札幌保健医療大学、日本医療大学、北海道文教大学 他 ◇海外留学...マレーシア

新たな学びのスタイルとして「通信制課程」がスタートしました。



北星学園大学附属高等学校

学校法人 北星学園 | 理事長 古川 敬康 | 校長 今城 慰作

公式サイト



TEL 011-897-2881
MAIL hokusei@hokusei-s-h.ed.jp

学校所在地 〒004-0007 札幌市厚別区厚別町下野幌38
学科 普通科 生徒数 785人(男子404人、女子381人)
学級数 23学級 教職員数 46人(専任教員数41人、事務職員数5人)

北星大附属

共学 週5日制 2学期制 大学併設校

北星大附属は「知る力」を育みます

国公立大や難関私立大受験を目指して受験指導を強化した「特別進学コース」と、約100名の推薦枠をもつ北星学園大学をはじめとした幅広い進路希望に対応した「進学コース」の2コース制。学習ガイダンスや選択授業、講習、タブレット端末利用、勉強会宿舎など、さまざまなアプローチにより進路実現を強力にサポートします。また、生徒会行事なども活発で、クラブ活動においても大きな成果を残しています。

2年次の総合研修旅行は国内コースの中から選択でき、「総合・論文」などの学習とつなげることで、より質の高い学びである「知る力」を育てます。



SCHOOL UNIFORM

アピールポイント

イベント情報

- 【学校公開説明会】(2回) 9:30~12:00
①8月26日(土) ②11月11日(土)
- 【授業見学相談会】 9:00~12:00
10月14日(土)
- 【夜の学校見学相談会】 19:00~20:00 ※土・日は除く
11月28日(火)~12月7日(木)

主なイベント内容

- 学校紹介 入試説明
- 個別相談 制服試着コーナー
- 校内自由見学 など

探究プログラム 研修旅行

フィリア祭 校舎

学科・コース紹介

普通科

- 特別進学コース 35名
- 進学コース 220名

部活動紹介



多くの生徒が部活に入り、勉学と部活動の両立に励んでいます。多くの部が全道大会に出場し、サッカー部はフットサルの全国大会にも出場を果たしています。



- 部活動 INDEX
- 吹奏楽部 美術部 社会福祉部 情報処理部 合唱部 書道部 ホームメイキング部 EnglishClub 北星局 放送局
 - 図書局 サッカー部 野球部 バスケットボール部 女子バレーボール部 剣道部 陸上部 卓球部 バドミントン部 テニス部



札幌龍谷学園高等学校

学校法人 札幌龍谷学園 | 理事長 沙々木 学 | 校長 川口 淳

TEL 011-631-4386

MAIL nyuusi@sapporo-ryukoku.ac.jp

学校所在地 〒060-0004 札幌市中央区北4条西19丁目

学科 普通科 生徒数 896人(男子451人、女子445人)

学級数 27学級 教職員数 66人(専任教員数56人、事務職員数10人)

公式サイト



札幌龍谷

共学

週5日制

2学期制

学生寮(提携)

一人ひとりを大切に、才能を開花させる「心の教育」

一人ひとりを大切にする「こころの学園」です。浄土真宗本願寺派の宗門校として、思いやりや感謝の心を育む教育を実践しています。平成17年度から取り組んできた「いじめのない学校づくり」も、今ではすっかり本校の特色となり、生徒たちもこの新しい伝統を誇りにしています。進路目標に合わせたコースやカリキュラム、そして高校生活を支える特待生制度など、一人ひとりが努力し才能を開花させる環境が整っています。



SCHOOL UNIFORM

アピールポイント

ICT教育の充実

- 一人1台iPad、各教室にプロジェクターを完備しています
- 学習アプリを使用して学びを支援します

強化指定部を中心とした30の運動系・文化系の部活動が充実!

- 部活動引退後も一人ひとりの進路実現に向けて、時間をかけて対策をします

「行事が楽しい龍谷」

- クラス一丸となった取り組みで学園祭や体育祭は盛り上がります
- 宗門校ならではの行事がたくさんあります

プログラミング教育

- 論理的思考力を身につけることができます
- 北海道情報専門学校と連携し、講師による授業が受講できます ~専門学校入学時に減免措置あり~

福祉の仕事に就きたい人必見!

- 「介護職員初任者研修」の資格が取得できます



全国大会常連の男子バドミントン部
2021年度全国5位入賞の強豪。2023年札幌で行われる北海道インターハイでの活躍が期待されます。



iPadとプロジェクターを活用した授業
学習アプリ「ロイロノート・スクール」を活用。宿題や家庭学習など様々な場面で効果的・効率的な学習に役立っています。

女子ソフトテニス部	男子卓球部	女子卓球部	野球部	柔道部	男子バドミントン部	女子バドミントン部	サッカー部
馬術部	陸上部	女子バスケットボール部	男子バスケットボール部	女子バレーボール部	ダンス部	茶道部	漫画研究部
美術部	書道部	ロボティクス部	パソコン部	吹奏楽部	弁論部	ホームメイキング部	若葉会インターアクト部
ESS(English Speaking Society)	宗務局	放送局	図書局	吟詠剣詩舞同好会	ギター同好会		

部活動 INDEX



札幌北斗高等学校

学校法人 札幌北斗学園 | 理事長 明上山 勝己 | 校長 佐々木 光晴

TEL 011-711-6121

学校所在地 〒065-0015 札幌市東区北15条東2丁目

学科 普通科 生徒数 964人(男子378人、女子586人)

学級数 28学級 教職員数 52人(専任教員数45人、事務職員数7人)

公式サイト



札幌北斗

共学

週5日制(総合・進学コース)

隔週6日制(特進コース)
※第2・4土曜日は休み

2学期制

君が煌星になるために

■看護・医療系進学に強い

本校は以前より、看護医療系大学・専門学校への進学に積極的に取り組んでいます。看護体験への参加や、医療系大学に進学した卒業生を招くOB・OG会など、様々な機会を設けて医療の道に進む誠実な心を育てています。また、推薦・総合型入試などで必要とされる文章力を磨くために、小論文対策に力を入れています。

■気品を持った自律的自立を目指す

本校では、社会で自立した人間となるために、規律やマナーを重んじる心を養い、基本的な知識の習得を目指しています。変化する社会の中で自らを律し、たくましく生きる個性を大切にしています。生徒との対話を欠かさず、多様な進路希望の実現に向けて教職員一同全力のサポートを約束します。



SCHOOL UNIFORM

アピールポイント

ICT教育への取り組み

iPadを利用したICT教育として、Google-classroom、ロイロノートなどを利用し、生徒が主体的に活動する授業を展開しています。またBLENDを利用することで、保護者との様々な連絡をより取りやすくしています。

整った学習環境

全教室冷暖房を完備し、暑い夏でも快適に学習できます。自習しやすい図書室など、明るく学習しやすい環境が整っています。

活発な部活動

多くの運動部、文化部、同好会が全国大会、全道大会を目指して、顧問の手厚い指導のもと日々練習に打ち込んでいます。文武両道を目指し、部活生の進学もしっかりサポートしています。

どこからでも通学できるアクセスのよさ

札幌駅から地下鉄東豊線で一駅、北13条東駅から徒歩3分です。JR・地下鉄からはもちろん、徒歩2分のところにバス停もあり、札幌市内・周辺の地区からも通いやすい、非常に便利な場所にあります。



学校見学会 9月2日(土)/11月4日(土)/11月25日(土)

入試個別相談会 10月14日(土)/10月21日(土)/11月18日(土)/12月2日(土)

※詳しい情報は本校HPをご覧ください。 ※事前にWEB申込が必要です。

演劇部	華道部	茶道部	写真部	書道部	吹奏楽部	赤十字部	美術部
ホームメイド部	マンガアニメーション部	パソコン同好会	M.E.S.S	図書局	放送局	北斗星編集局	◎サッカー部
◎柔道部	○ソフトボール部	◎卓球部	◎バスケットボール部	◎バドミントン部	○バレーボール部	□野球部	(2023年度現在) ◎男子 □女子

部活動 INDEX



北海学園札幌高等学校

学校法人 北海学園 | 理事長 安酸 敏真 | 校長 竹越 広志

公式サイト



TEL 011-841-1161
MAIL nyushi@hgs.ed.jp

学校所在地 〒062-8603 札幌市豊平区旭町4丁目1-42
学科 普通科(1年生2コース制 2・3年生4コース制) 生徒数 1,235人(男子611人、女子624人)
学級数 33学級 教職員数 97人(専任教員数47人、事務職員数8人、時間講師42人)

ガクサツ

共学

週5日制

2学期制

大学併設校

「育てる学び舎」を実践、不可能を可能にできる学校＝「ガクサツ」。

- 充実した海外研修
 - ・ニュージーランド・ウェリントン高校、台湾・コンコーディア高校(全コース対象)
 - ・アメリカ・ポートランド州立大学(グローバルコース対象)
- 多彩な「放課後進学講習(大学受験対策)」実施
- 冬休み大学生による「チューター講習(学力補強)」実施
- さまざまな職業体験「プレインターンシップ」の実施(全コース)
- 医療機関との連携 ボランティア活動を導入(メディカル・プレップコース)
- 中学校にはない特色ある部を含め、活発な体育系14・文化系17の部活動



アピールポイント

3年後の自分にワクワクできる学校、それが「ガクサツ」です!

高校生になったら、「〇〇をしてみたい」「〇〇な人になりたい」…。そんな一人ひとりの思いの先にある「ワクワク」が、ガクサツにはあります。大学という世界をひと足先に体験できたり、今まで経験したことのないワクワクする世界を知れば知るほど、自分にできることや、自分にしかできないことがあることに気づきます。さあ、あなたもガクサツで学びませんか。あなたが思い描いているあなたの未来に出会うために!!



学科・コース紹介

未来を実現するために。2年次からより具体的な目標に向け4つのコースを用意

特進コース
「国立大学」の第1志望校合格を目標に授業を展開。受験対策として、放課後進学講習や長期休暇進学講習を実施するなど万全な環境を整えているほか、学習方法のアドバイスや進路選択のための個別面談も随時実施。夢を現実に行ける場所が、このコースです。
2022年度進路実績(国公立) 北海道教育大学・小樽商科大学・北海道教育大学・室蘭工業大学・北見工業大学・札幌市立大学・千歳科学技術大学・旭川市立大学・弘前大学・山形大学・新潟大学・高崎経済大学等。

総進コース
「私立大学・短大」「専門学校」「就職」を目指し、それぞれの目標に向けて生徒の個性を生かした指導を実施していきます。選択授業では各種検定取得も可能です。また、「北海学園大学」74名・「北海商科大学」20名の併設校を目指すコースです。

グローバルコース
英語に重点を置き、さまざまな活動を通して、語学力の向上はもちろんのこと、思考力や行動力を身につけます。さらに2年次には、コース全生徒でアメリカ・ポートランド州立大学への短期(3週間)留学を実施。高度な英語能力を養い大学合格を目指します。

メディカル・プレップコース
「看護」「薬学」「福祉」「理学療法」「作業療法」「管理栄養」その他の医療系の私立大学・専門学校を目指すコースです。日本医療大学・札幌保健医療大学・愛生病院の協力により、学力はもちろん、豊かな人間づくりにも重点を置いた指導を行っています。

- 部活動 INDEX
- 競技かるた部 吹奏楽部 茶道部 美術部 弁論部 自然科学部 簿記部 文学研究部 珠算部 インターカレッジ アニメーション研究部
 - 青少年赤十字部 放送局 図書局 囲碁同好会 医療福祉研究同好会 生徒会 野球部 相撲部 ボクシング部 サッカー部 バレーボール部
 - バスケットボール部 硬式テニス部 バドミントン部 ゴルフ部 陸上ホッケー部 陸上部 卓球部 スキー部 少林寺拳法部



酪農学園大学附属 とわの森三愛高等学校

学校法人 酪農学園 | 校長 清澤 城次

全日制課程

通信制課程



TEL 011-386-3111
MAIL 公式WEBよりお問い合わせください

学校所在地 〒069-8533 江別市文京台緑町569番地
学科 普通科、アグリクリエイト科 生徒数 831人
学級数 26学級 教職員数 66人(専任教員数49人、事務職員数17人)

とわの森

共学

週5日制

学生寮(直営)

大学併設校

なりたい自分は、わたしが決める。とわの森には夢へと続く道があります。

本校はキリスト教に基づく三愛精神・健土健民を教育理念とする「酪農学園大学」の附属高校で、高大連携教育が大きな特色の1つです。「特進GROW-UP」「総合進学」「フードクリエイト」「トップアスリート健康」「機農」の5コースで展開される教育で、自分の未来を切り拓き、将来の夢を実現しましょう。みなさんのやる気と努力を全力でサポートします。



アピールポイント

イベント情報

- 学校見学会【本校】 9月10日(日)、10月15日(日)、11月11日(土) 9:30~12:00
- とわ懇【本校】(個別入試相談会)
- 旭川・北見・釧路・帯広地区説明会 ※とわ懇・地区説明会は予約制となります。日程等の詳細は、公式WEB等をご確認ください。

酪農学園大学との高大連携授業

「大学研究」フードクリエイトコースの「協同研究」「牛舎実習」「健康栄養学」などがあります。大学教員から教わるだけでなく、学生もサポートしてくれます。大学の学びを先取りすることで視野が広がり、進路意識も高まります。

安心・安全の寮生活

キャンパス内に学園直営寮を完備。機農コース、部活動や勉強に専念したい生徒が全国各地から多数入寮しています。共同生活の中で、ここでしか得られない絆が生まれます。

通信制課程を併設

本校は5コースの全日制課程の他に、通信制課程(通学コース/通信コース)も併設。詳細は公式WEB等でご確認ください。

学科・コース紹介

普通科

- 特進 GROW-UPコース 獣医・理系専攻/文系専攻** 豊富な理系・文系科目で大学合格を目指します。酪農学園大学獣医学類への内部進学制度もあります。
- 総合進学コース** 多種多様な選択科目で豊かな学びができます。さらに「探究」で行動・発信する力を伸ばします。
- フードクリエイトコース** 栽培から流通・販売・調理・加工まで、実習を通して体験・学習。栄養や健康についても考えます。
- トップアスリート健康コース** 勉強も部活動もトップを目指す。スポーツを通じて、自ら考え行動する生徒を育成します。

アグリクリエイト科 機農コース

- 酪農専攻(全寮制)** 酪農を基礎から学ぶ実学教育。酪農の未来を担うリーダーを目指します。
- 作物園芸専攻** 作物・草花の実習を展開。植物を栽培することで農業の基礎を学べます。

- 部活動 INDEX
- 美術部 吹奏楽部 音楽部 軽音楽部 書道部 茶道部 写真部 ハンドベル部
 - マンガ部 家庭科部 YCA部 農業クラブ サッカー部 硬式野球部 女子ソフトボール部 女子バドミントン部
 - バスケットボール部 ソフトテニス部 陸上競技部 体操競技部 卓球部 硬式テニス部 剣道部 空手道部

札幌創成高等学校

学校法人 創成学園 | 理事長 星川 定行 | 校長 小島 修二

TEL 011-726-1578
MAIL info@sosei.ac.jp

学校所在地 〒001-8501 札幌市北区北29条西2丁目1-1
学科 普通科 生徒数 1,053人(男子521人、女子532人)
学級数 30学級 教職員数 74人(教員数63人、事務職員数11人)



公式サイト
創成

共学 隔週6日制 2学期制

生徒一人ひとりの「なりたい自分」をサポートする“SOSEIシステム3.0”

自分で考える
みんなで学ぶ
なんでもやる
TRY! する力を身につける
仲間とともに社会を支える人間を目指します!

- POINT1 生徒全員がそれぞれのワンランク上にTRY! する
- POINT2 生徒全員が学習と課外活動を両立して進路を実現する
- POINT3 生徒全員がタブレットを活用して、対話的・主体的で深い学びを実現する
- POINT4 生徒全員がTRY! α (隔週土曜日授業)に参加し「なりたい自分」を見つける



アピールポイント



STEP UP TIME
月・火・木・金
放課後を有効活用し、各自のペースで自学自習や講習、部活などに取り組む時間です。



学科・コース紹介

生徒一人ひとりの希望進路に対応する、進化した3コース

<p>難関国公立大を目指す S選抜コース 7時間授業</p> <p>難関大学受験に対応した学習体制を確立。充実したプログラム学習でワンランク上の目標に挑戦できる力を身につけます。</p>	<p>国公立大・難関私大を目指す A特進コース 6時間授業</p> <p>平日6時間目以降の「STEP UP TIME」土曜日の「TRYα」を活用することで、多様な学習と課外活動を両立させ、国公立大合格を目指します。</p>	<p>多様な進路を目指す 特進コース 6時間授業</p> <p>部活動を含めた課外活動と両立しながら、私大・医療・看護専門学校など一人ひとりに合わせた多様な進路を目指します。</p>
--	---	--

平日の7時間目は、S選抜コースは演習授業、A特進・特進コースは、部活動や塾、「STEP UP TIME」などそれぞれの目的意識に合わせて有効活用します。担任が全員と面談し、効果的な時間の使い方を一緒にプランニングしていきます。



- 部活動 INDEX
- 吹奏楽部 太鼓部 よさこい部 写真部 ボランティア部 茶道部 華道部 パソコン部 書道部
 - 美術部 家庭科部 マンガイラスト部 生徒会支援同好会 英語同好会 イノベーション同好会 演劇同好会 科学同好会 軽スポーツ同好会
 - 合唱同好会 文芸同好会 フィールドワーク同好会 クイズ同好会 eスポーツ同好会 ダンス同好会 硬式野球部 サッカー部 陸上部
 - バスケットボール部 軟式テニス部 バレーボール部 バドミントン部 卓球部 ボクシング部

北星学園余市高等学校

学校法人 北星学園 | 理事長 古川 敬康 | 校長 今堀 浩

TEL 0135-23-2165
MAIL hokuseiy@hokusei-y-h.ed.jp

学校所在地 〒046-0003 余市郡余市町黒川町19丁目2-1
学科 普通科 生徒数 171人(男子117人、女子54人)
学級数 6学級 教職員数 21人(教員数16人、事務職員数5人)



公式サイト
北星余市

共学 週5日制 3学期制 学生寮(提携)

豊かな経験と人間関係を育む3年間は一生の宝物

- 「自分らしさ」を見つける学校生活
様々な人と関わり、様々な経験をする中で、自分の良さや弱点がわかったり、その発揮の仕方、補い方などが身につきます。
- 全国から集まる生徒達
道内生91名(石狩管内38名、後志管内17名、他) 道外生89名。全国に友達ができます。
- 通学も下宿生活もどちらも可能
登校時間は9時、札幌からの通学も可能です。遠方からの生徒は、町民の方が運営する寮下宿にホームステイ。面倒見の良い管理人さんと優しい先輩に支えられながら、仲間ができます。



アピールポイント

- 外部機関と連携をしながら教育活動を行います
適応指導教室や特別支援学級、フリースクール、親の会、児童自立支援施設などからの受け入れを積極的に行い、入学後もそれら機関を含め、心療内科等医療機関なども個別ケースに応じて連携をしながら教育活動を行っています。
- 興味関心が広がる様々な場面を用意しています
授業と部活動はもちろん本校は行事も大事にし、月に1度のペースで行事があります。また、生徒会が企画するイベント、放課後の活動も充実しており、興味関心が広がります。
- 大学約30%、短大・専門学校を入れると例年60~70%の進学率
1学年生徒数の1.5倍程度の道内大学の指定校推薦、道外も合わせると400名の指定校推薦枠があります。また、国際基督教大学、青山学院大学、明治学院大学などのキリスト教同盟校の推薦枠もあり、豊富な進路選択が可能です。北星学園大学への推薦枠もあり、学園内推薦での入学も可能です。

本校独自の校納金免除制度

入学金減免制度 ※入学金は160,000円・非課税世帯:全額免除・両親の都道府県民税および市町村民税所得割額の合計額が85,500円未満の世帯:半額免除

その他様々な免除軽減制度があります。それらを利用することにより、例えば非課税世帯が月々に学校に収める額は実質0円となります(諸費・寮費除く)。

学科・コース紹介

普通科

体験と経験を大切にしている総合講座

その他 全16講座で開講

学校見学会	9月16日(土)、11月25日(土)	
札幌市	8月26日(土)	13:30~17:00
旭川市	10月13日(金)	18:30~20:45
北見市	10月14日(土)	13:30~17:00
帯広市	10月15日(日)	13:30~17:00
学校説明会	9月16日(土)、11月25日(土)	
函館市	10月21日(土)	13:30~17:00
帯広市	2月22日(木)	18:30~20:45
釧路市	2月23日(金・祝)	13:30~17:00
北見市	2月24日(土)	13:30~17:00
旭川市	2月25日(日)	13:30~17:00

学校見学 随時受付中

- 部活動 INDEX
- ボランティア局 放送局 図書局 美術部 書道部 写真部
 - 軽音楽部 落語研究会 硬式テニス部 サッカー部 バドミントン部 柔道部
 - ヨット部 バasketボール部 卓球部 ダンス部 バレーボール部 野球部

小樽明峰高等学校

学校法人 共育の森学園 | 理事長 間宮 正幸 | 校長 石澤 隆一

TEL 0134-22-7755
MAIL info@meihou.ed.jp

学校所在地 〒047-8586 小樽市最上1丁目14-17
学科 普通科 生徒数 223人(男子135人、女子88人)
学級数 9学級 教職員数 26人(専任教員数22人、事務職員数4人)



共学 週5日制 2学期制

明峰で輝く ~響きあう仲間と自分らしさの発見~

「明峰で輝く!」というスローガンにそって、「生きる力としての総合的な能力を育てる」「人間教育をつらぬく」学校づくりを進めています。生徒を真ん中に、保護者と教師がしっかりと手を結ぶことが要です。教育課程は①一般基礎教科(英語・情報の2教科では、2人体制で授業を展開)②社会体験学習(企業や施設での1年間を通して実習から働くこと、生活することの意味を学びます)③総合表現学習(興味のある分野を選び、「表現する」という手段を通して、自分を再発見します)④進路学習(卒業後に必要な学力やスキルを3年間を通して身につけます)の4つを柱に「生きる力」を身につけます。



アピールポイント

本校独自の制度

- 男子バスケットボール部、硬式野球部クラブ免除制度(入学金、授業料全額免除)
- 「Hランク」以上入学金全額免除、「Iランク」入学金半額免除、その他様々な免除・軽減の制度もあり、学費の相談も行っています。
- 低所得世帯は入学金全額免除



来て!見て!体験して! オープンスクール・学校説明会

- オープンスクール 10月14日(土)(9:00~15:30 本校にて)
- 学校説明会(9:00~) ①11月25日(土) ②12月9日(土) ③12月23日(土) ④1月13日(土) (詳細は本校HPにて)

あなたに合った学校です

- 登校時間は朝9:30でゆったり、クラスはゆとりある少人数でじっくりと行います。遠方(江別、岩見沢、北広島、恵庭など)からの通学も可能です。行事もたくさんあり、仲間と一緒に成長できます。
- 相談指導学級や「学びの教室」、特別支援学級、フリースクール、塾、様々な「親の会」、教育専門機関などと連携しながら不登校生や中途退学生、勉強や集団生活が苦手な生徒も積極的に受け入れています。
- 成績不振や欠席など学校生活のつまずきがあっても一人ひとりの状況に応じて卒業までサポートしていきます。校内には、教室に入れない生徒の勉強をみてくれたり、相談にも乗ってくれる「卒業サポート推進室」という部屋があります。
- 放課後の時間帯を使って勉強する「明峰カテキョー」があります。基礎からじっくり取り組むことができます。
- 快適な学習環境を提供。全教室、冷暖房完備で生徒の安全、快適な生活を提供しています。

学科・コース紹介

普通科



部活動 INDEX	放送局	演劇部	太鼓部	写真部	e-スポーツ部	アニメ・イラスト部
	料理部	軽音部	クラシックバレエ部	アウトドア同好会	書道同好会	おたる案内人同好会
	男子バスケットボール部	女子バスケットボール部	硬式野球部	バドミントン部		

小樽双葉高等学校

学校法人 北海道龍谷学園 | 理事長 宮川 英隆 | 校長 倉内 慶一

TEL 0134-32-1828
MAIL info@r-futaba.ed.jp

学校所在地 〒047-0014 小樽市住ノ江1丁目3-17
学科 普通科 生徒数 252人(男子100人、女子152人)
学級数 12学級 教職員数 38人(専任教員数34人、事務職員数4人)



共学 週5日制 2学期制

小樽双葉高校は、やりたいことに思いきり取り組める場所です!

本校は1907年に創立、110年以上の歴史を持つ、浄土真宗本願寺派の宗門関係校であり、仏教精神を基調とした教育を行っています。現在の社会は激しく変化していますが、「思いやり」や「感謝する心」が大切であることは変わりません。

双葉高校の生徒は、それぞれに将来の目標を持ち、学習、部活動、生徒会活動、行事、ドリームプロジェクト、短期海外留学など様々な場面でいきいきと活躍しています。自分らしく、やりたいことに思いきり取り組みながら、人との出会いや関わりを楽しんでください。



アピールポイント

幅広い目標に対応するコース・クラスで夢を実現!

1年から個別面談や進路に関わる取組を積極的にを行い、一人ひとりが目標を設定し、適性や習熟度に合わせた学びを実践しています。その結果、国公立大・短大・専門学校・公務員・就職と、幅広い進路目標を実現しています。また一人1台のタブレットを活用することで、充実した探究活動や効率よい学習を行っています。

知りたいを楽しめる

「総合的な探究の時間」で行われる双葉ドリームプロジェクトでは、教室の枠にとらわれない環境の中で知的探究心が芽生えていきます。特色ある6つの専攻で自分の可能性・夢を見つけよう!

双葉はSDGsの活動にも積極的に取り組んでいます!



ビジネス・マーケティング フードデザイン 医療・福祉
※他に「グローバルカルチャー」「スポーツアスリート」「サイエンス」があります。



学科・コース紹介

特別進学コース

国公立大学、難関私立大学合格を目指すコースです。受験に対応できるよう大学入試共通テスト、二次試験突破を目指したハイレベルな授業を実施します。また放課後講習・土曜講習に加え夏季・冬季の長期休業中に進路講習を実施し、志望校合格への実力を身につけ、大学受験に備えた強い精神力も養います。

総合進学コース

学習・部活動・課外活動にバランス良く取り組み、進路実現を目指していきます。多様な進路希望に対応するため、2年からは進路別にクラスを分け、習熟度別授業や少人数授業を実施します。国公立大や私大を目指す生徒には、進路講習、公務員や就職を目指す生徒には、公務員講習や面接指導を行います。

双葉の特色

- 龍谷大学、京都女子大学、武蔵野大学、岐阜聖徳学園大学などの関係校推薦をはじめ、道内外の大学・短大・専門学校の推薦枠も豊富。
- ネイティブスピーカーによる英会話の授業、英会話・留学を扱う特別教室、短期海外語学研修、海外留学生との交流、海外修学旅行など、多彩な国際理解教育への取組み。
- 大活躍の部活動!! 運動部は、全国制覇のスキー部を筆頭に、多くの部が全道大会に進出するなど輝かしい成果を上げています!! 文化部も吹奏楽部・美術部・書道部が全道のステージで活躍、奉仕活動部も全国コンテスト受賞など大活躍しています!!
- 多彩な奨学生制度は「入学時」「在学時」「進学時」でチャレンジ可能です。



本校は通信制課程を併設しております。詳細はホームページをご覧ください。



部活動 INDEX	吹奏楽部	華道部	茶道部	仏教研究部	美術部	書道部	奉仕活動部
	図書局	放送局	音楽同好会	マンガ・アニメ同好会	写真同好会	スキー部	野球部
	女子バスケットボール部	女子バレーボール部	弓道部	バドミントン部			



北照高等学校

学校法人 北照高等学校 | 理事長 藤田 征晴 | 校長 小路 修司

公式サイト



TEL 0134-32-0331

学校所在地 〒047-8558 小樽市最上2丁目5-1

学科 普通科 生徒数 181人(男子143人、女子38人)

MAIL hokusho@hokusho.ed.jp

学級数 11学級 教職員数 25人(専任教員数22人、事務職員数3人)

北照

共学

週5日制

3学期制

学生寮(直営)

学生寮(提携)

“北照から社会へ” 基礎学力と人間教育を重視

本校は、創立122年(明治34年創立)の後志管内で最も古い歴史を誇る普通科男女共学の高校であります。

校訓「克己復礼」のもと、主体性・協調性・向上心を兼ね備えた将来社会に出て誰からも“信頼される人間”の育成を目指し、全教員が心のこもった指導をしています。



SCHOOL UNIFORM

アピールポイント

9時25分始業

遠方からの通学が可能です。さらに、始業前8時40分から始業時間まで、進学や資格取得の講習を行っています。コースにかかわらず、希望者は無料で受けることができます。また、部活動の自主練習や生徒会活動なども行われています。

北照プロジェクト

「故郷(ふるさと)を支える人を小樽で育てる」ことを目標に、過去の取り組みを整理・強化し、さらに新たな取り組みを導入した3つのプロジェクトを立ち上げました。



生徒は、自分の興味のあるプロジェクトに3年間をかけて取り組み、最終的に卒業論文を作成します。

このプロジェクトは、学びの場を地域に広げ、学びの過程でその成果を地域に還元することを取り入れます。したがって、活動を通じて生徒は、主体性、協調性、向上心を育むことができます。

ワインプロジェクト

農業の六次産業化を学び、地域の産業を理解して農業・食・健康・観光の課題解決に取り組みます。

絆プロジェクト

人間関係形成能力の向上に努め、施設訪問や地域行事に参加して課題解決に取り組みます。

アスリートプロジェクト

スポーツ文化やビジネスを理解し、市民の健康促進の仕組み作りやセカンドキャリアに向けた課題解決に取り組みます。

学科・コース紹介

普通科 個性を生かす2コース

普通コース

キャリア教育や資格取得により、個々に合った進路実現を目指します。また、進路志望や能力、適性に合った個別指導で、4年制大学や医療系の専門学校への進学にも対応しています。



スポーツコース

全国の舞台上で活躍するスポーツ選手の育成を目指します。科学的指導法やきめ細やかな指導体制で対応します。



- 部活動 INDEX
- 放送局
- 吹奏楽部
- 図書部
- マーケティング同好会
- 陸上部
- 野球部
- 柔道部
- スキー部
- 女子サッカー部
- 男子サッカー部
- バドミントン部
- YOSAKOIソーラン部
- ウェイトトレーニング部
- 硬式テニス部
- 空手同好会



清尚学院高等学校

学校法人 清尚学院 | 理事長 土家 康太郎 | 校長 須藤 由司

公式サイト



TEL 0138-41-6584

学校所在地 〒041-0813 函館市亀田本町5-17

学科 調理科、製菓衛生師科 生徒数 229人(男子104人、女子125人)

学級数 9学級 教職員数 19人(専任教員数16人、事務職員数3人)

清尚

共学

週5日制

2学期制

製菓・調理、 やりたいことが好きなこと。

本校は昭和5年に創立され、一貫して少数家族的教育を理念とした、きめ細かい教育を実践しています。特に家庭的な温かい雰囲気には定評があり、みんなが仲良く学校生活を過ごしています。社会のニーズに応じて導入した男女共学制は、男子生徒にもしっかり定着しており、「食」を中心に様々な分野を学ぶ感性豊かな家庭科の専門教育を推進しています。充実した教育環境を整え、夢の実現に向けた知識・技能の習得と資格の取得を目指した人材の育成に努めています。



SCHOOL UNIFORM

アピールポイント

学科の特徴

調理科は厚生労働大臣指定の調理師養成施設の学科であり、卒業時には国家試験が免除され、全員「調理師免許」が取得できます。そのほか、食に関わる多彩な資格も取得できます。



調理実習は3年間全時間、元ホテルの料理長のほか、各分野のシェフなどが指導する特別実習制度も導入しています。

製菓衛生師科は全日制の高校ではパティシエを目指した、東北・北海道唯一の全国でも数少ない製菓衛生師養成施設の学科です。2年次修了時に全員が「製菓衛生師受験資格」を取得し、さらに3年次在学中には「製菓衛生師免許」(国家試験合格者)が取得できます。

製菓実習は、専任の元ホテルの製菓長のほか、オーナーパティシエ・プランジェ(パン職人)などが3年間全時間直接指導をします。



イベント情報

体験入学 9/9(土) 9:00~11:45/13:00~15:45
9/23(土・祝) 9:00~11:45
【内容】製菓or調理実習・その他

日時等を変更する場合があります。詳細は本校HPでご確認ください。

学科・コース紹介

調理科 調理師免許取得(卒業時・全員)

製菓衛生師科 製菓衛生師受験資格取得(2年次修了時・全員)
製菓衛生師免許取得(3年次在学中・試験合格者)



お弁当コンクール



クリスマスケーキコンテスト



茶道部



バドミントン部

- 部活動 INDEX
- イラスト部
- 茶道部
- 華道部
- ボランティア部
- 料理部
- バドミントン部



函館大妻高等学校

学校法人 函館大妻学園 | 理事長 池田 延己 | 校長 池田 延己

TEL 0138-52-1890
MAIL otsumajh@ms1.ncv.ne.jp

学校所在地 〒040-0002 函館市柳町14-23
学科 家政科、福祉科、食物健康科、普通科 生徒数 326人(女子326人)
学級数 15学級 教職員数 40人(専任教員数33人、事務職員数7人)



公式サイト 函館大妻

女子校

週5日制

3学期制

夢の実現へ「おおつままで、はじめよう。」

時代のニーズに対応した特色教育を実践しています。

【家政科】1年で基礎を学び、2年から「ファッション造形コース」「子ども文化コース」に分かれて専門性を高めます。

【福祉科】卒業時に介護福祉士国家試験を受験します。30年以上の経験を活かした受験指導により、令和4年度は受験した36名全員が合格し、11回目の合格率100%を達成しました。

【食物健康科】卒業時に調理師免許を取得。プロのシェフの指導で、最先端の技術と最高の味にふれることができます。

【普通科】「大妻ベーシック」という基礎から学べる科目で、一人ひとりに、わかるまで指導しています。また「大妻セレクト」で更にステップアップを目指します。



2021年制服リニューアル

SCHOOL UNIFORM

アピールポイント

イベント情報

学校祭

学校祭は毎年多くの来校者で賑わいます。メインイベントは本格的なファッションショーで、各クラスからモデル、制作者を選出してドレスやパフォーマンスを競います。

オープンスクール

9月9日(土)
オープンスクールは申し込み不要で参加できます。各学科のイベントや部活動を自由に見学することができます。

体験入学

10月7日(土)・21日(土)
体験入学は生徒体験ができます。各学科・コースの実習を中心とした授業を本校生徒のサポートを受けながら体験する他、入試や学校生活について質問することもできます。



多くの卒業生が専門職として福祉施設や医療機関で活躍し、地域の福祉を支えています。



家政科子ども文化コースでは3年次に幼稚園・保育園で実習を行い、実習の成果を発表します。

- 部活動 INDEX
- 吹奏楽部
- 美術部
- 茶道部
- 書道部
- 演劇部
- 華道部
- 愛護部
- 被服・手芸部
- 放送部
- 文芸部
- 食物部
- 英語部
- 理科部
- 硬筆書写部
- バスケットボール部
- バレーボール部
- バドミントン部
- ソフトテニス部
- 卓球部
- 陸上競技部

学科・コース紹介

家政科 **【2年生からコースを選択】**
ファッション造形コース
子ども文化コース

福祉科 福祉のプロへの最短距離

食物健康科 食育教育と調理師免許

普通科 基礎から学ぶ大妻ベーシック大妻セレクトでステップアップ



活発な部活動

6つの運動部はすべて全道大会の常連になっており、陸上競技は毎年インターハイに出場しています。文化部は14部あり、それぞれ全道大会出場を目指し、活発に活動を行っています。書道パフォーマンスはオープンスクールでも実演しています。



函館大学付属有斗高等学校

学校法人 野又学園 | 理事長 野又 淳司 | 校長 小高 亮

TEL 0138-57-1381
MAIL info@yuto.ed.jp

学校所在地 〒042-8588 函館市湯川町2丁目43-1
学科 普通科 生徒数 347人(男子347人)
学級数 14学級 教職員数 30人(専任教員数25人、事務職員数5人)



公式サイト 有斗

男子校

隔週6日制※原則第2・4土曜日が休日です。

3学期制

学生寮(直営)

大学併設校

キミの「挑戦」する勇氣、全力で応援します!

【建学の精神】

「報恩感謝」「常識涵養」「実践躬行」の学校訓のもと、すべての基礎となる「学習指導」、豊かな人間性を育む「クラブ指導」、社会に通用する人間を育成する「生活指導」を3本柱とした人間教育によって、「当たり前」のことに当たり前にできる生徒の育成と生徒主体の学校づくりを目指しています。



SCHOOL UNIFORM

アピールポイント

指導の3本柱

学習指導 高校生の本分は「勉強」です。授業や講習などで、基礎基本から丁寧に指導し、高校で学ぶべきことをしっかり身につけます。また、「生涯学べ」という創立者の教えのもとに、将来にわたって学び続ける姿勢を育成します。変化の著しい現代社会で生きていく上で、学び続ける姿勢は一生の武器になります。



クラブ指導 クラブ活動における経験が、一人ひとりを大きく成長させてくれます。競技技術の向上や勝利ばかりを追求する指導ではなく、勉強との両立を図り、より豊かな人間性の育成を目指した指導が高く評価されています。伝統ある各クラブの部員たちが、恵まれた練習環境の中で力を最大限に高め、全道・全国で活躍しています。

生活指導 勉強やクラブなど、人生のあらゆる場面において、自分を伸ばす基礎となるのは規則正しい生活です。また、社会で生きていく上で、挨拶や礼儀・マナー、気配り、責任感等々、身につけるべきことが数多くあります。「当たり前」のことに「当たり前」をテーマに親身に指導し、高校卒業までに社会に適應できる人材を育てます。

貞信会館

勉強にクラブ活動に思いっきり打ち込める学生寮を完備。各部屋にはベッド・机・ロッカー・トイレ・洗面台が備えられており、1人部屋で42室。希望する生徒は2人で入居することも可能です。付属施設として、浴室・シャワー室・学習室・談話室・集会室等がある他、食堂も設置され、充実した高校生活を送るための施設が整っています。仲間との絆も深まります。※土日祝日も含め毎日の朝夕食がついて1か月46,000円です。



学科・コース紹介

普通科 **普通コース**
「なりたい自分」「未来の自分」へ
有斗で学んだ経験を確実に未来へ生かします!

特別進学コース
一人ひとりの小さな一歩を確かな歩みへ
「やる気」を伸ばす授業だから、着実に目標に近づいていくのが実感できます!



- 部活動 INDEX
- マーチングバンド部
- 放送部
- 理科研究部
- パソコン部
- 写真部
- ボランティア事務局
- ESS部
- 硬式野球部
- 陸上競技部
- サッカー部
- ハンドボール部
- ラグビー部
- 柔道部
- バスケットボール部
- バドミントン部
- 剣道部
- バレーボール部
- ソフトテニス部



函館大学付属柏稜高等学校

学校法人 野又学園 | 理事長 野又 淳司 | 校長 扇柳 尚英

TEL 0138-51-1481

学科 普通科、商業科

学級数 13学級(普通科10学級、商業科3学級)

学校所在地 〒042-0942 函館市柏木町1番34号

生徒数 355人(男子191人、女子164人)

教職員数 34人(専任教員数29人、事務職員数5人)

公式サイト



柏稜



共学

隔週5日制

3学期制

大学併設校

学ぶことが好きになる、 頑張ることが楽しくなる!

柏稜高校は『普通科 総合進学コース』と『商業科 情報ビジネスコース』の2コースを設置しています。どちらも丁寧な指導で、生徒一人ひとりの前向きな高校生活と自己実現をサポートしています。

創立者である野又貞夫先生は『生涯学べ』という教えを残しています。柏稜高校ではこの生涯にわたって学び続ける姿勢とそのため必要な力を、充実の学習環境の中で育み、そして、これからの時代に求められる様々な力を備えた社会有為の人材を育成します!



SCHOOL UNIFORM

アピールポイント

～変化する社会において、活躍し続ける人材の育成～

これからの社会で活躍するために必要な力とは?

- 高度情報社会において、『ICTを活用する』能力
- 持っている知識や技能を生かし、『考えを深める』能力
- 予測が難しい社会において、試行錯誤しながらも『挑戦し続ける』能力
- グローバル社会において、世界と『つながる』能力

これらの力を育むために、柏稜高校では最先端の環境を整え、教育活動を展開しています。生徒一人ひとりに貸与される『iPad』、学習理解を深め、明日のあなたのやる気を引き出す様々な『アプリ』、全教室に設置した『電子黒板』と『Wi-Fi環境』、3つのPC室に完備されたWindowsPC、まさにこれからの社会で求められる力を身につける環境が整っています。

具体的取り組み

- 『iPad』や個人の『スマートフォン』等のICT機器を活用し、基礎学力と学習力を養います。一人ひとりに必要な学びに応えてくれるICT教材『スタディサプリ』をはじめ、『GeoGebra』(数学)、『EnglishCentral』(英語)等のアプリを利用し、学習力の向上を目指しています。
- 『情報I』の授業に加え、学校設定科目『ITスキル』を開講しています。『Microsoft』のコンテンツをフル活用し、社会の課題を自分事として捉えてその解決策を探り、プレゼンテーションをする学習を行っています。また、英語の授業では全クラスで週1回のALTによる授業を実施し、英語コミュニケーション能力を伸ばしています。
- 1年次から計画されたクラスでの進路学習に加え、上級学校・企業、地域や社会とつながった進路イベントに参加します。社会を知り、自らを見つめ、進路希望を追究・探究する、ストーリー性のある進路学習を展開しています。生徒一人ひとりの進路決定から実現までを学校全体でサポートします!



学科・コース紹介

普通科 総合進学コース

商業科 情報ビジネスコース

生徒会長から

函館大学付属柏稜高等学校は今年で67年を迎えた伝統ある学校です。柏稜高校では、生徒が過ごしやすく充実した生活が送れるよう、生徒会を中心に様々な委員会が活発に活動し、全校生徒でより良い学校づくりを行っています。日々の授業に関しても先進的な取り組みをいくつも実践し、社会で活躍できる人材になるべく、毎日一生懸命取り組んでいます。

放課後には、12の運動部と6の文化部がそれぞれ全道、全国を目指し日々練習に励んでいます。私も弓道部に所属していますが、引退までの残りの時間を悔いなくやり切りたいです。

また、春に行われる『校外学習』、1年の中でも最も盛り上がる『柏稜祭』、クラス全員で勝利を目指す『体育大会』など、クラスが一致団結し、仲間との絆を深められる学校行事が柏稜高校には沢山あります。どれも私たちの心に最高の思い出として刻まれるものばかりです!

進路学習に関しても、充実した『キャリア教育』を受けることができ、自分の将来を深く考える機会が用意されています。『キャリアデザインプログラム』という取り組みでは、希望者は『教育系』、『医療系』、『調理栄養系』の3種類から自分の夢にあったプログラムを選び、実習も組み込まれた有意義な教育を受けることが可能です。

日々の学校生活、部活動、行事、進路実現……全てが充実した柏稜高校には、文章では伝えきれない魅力があります。興味ある方は『ホームページ』もご覧ください!そして、2回行われる『学校見学会』にも足を運んでほしいです!

最後になりますが、今回この記事を書かせていただき、柏稜高校に来て良かったと改めて思いました。記事を読んでいる皆様にも柏稜高校の良さが少しでも伝われば幸いです。



令和5年度 生徒会長 松本 瑞菜

- 部活動 INDEX
- 吹奏楽部
 - 社会福祉部
 - 美術部
 - ESS部
 - 理科研究部
 - 情報処理部
 - 野球部
 - サッカー部
 - 男子バスケットボール部
 - 女子バスケットボール部
 - 弓道部
 - 卓球部
 - バレーボール部
 - バドミントン部
 - テニス部
 - 男子ハンドボール部
 - 女子ハンドボール部
 - チアリーディング部



函館大谷高等学校

学校法人 函館大谷学園 | 理事長 門間 佳一 | 校長 丸山 政秀

TEL 0138-52-1834

MAIL webmaster@hakodate-otani-h.ed.jp

学校所在地 〒041-0852 函館市鍛冶1丁目2-3

学科 普通科

学級数 11学級

生徒数 340人(男子271人、女子69人)

教職員数 27人(専任教員数22人、事務職員数5人)

公式サイト



函館大谷



共学

週5日制

3学期制

短大併設校

人の数だけ未来がある、 人の数だけ夢がある

確かな学力の定着と向上のため、一人ひとりに合った学びを目指しています。普通コースでは、1年生の英語・数学などで週に2時間、レベルに応じた少人数制の科目を開講しています。2・3年生では進路に応じた科目も開講しています。体育コースでは、週に4時間の『専攻実技』という体育の授業で部活動(サッカー、バスケットボール、野球、柔道、陸上)と連動した活動を行うことができます。

両コースとも、数英の基礎・応用講習、4年制大学や看護学校受験対策講習、公務員試験対策講習、SPI対策講習など一人ひとりの希望に合わせた講習を放課後に実施しています。



SCHOOL UNIFORM

アピールポイント

オープン選択科目

英語や韓国語といった語学、絵画や陶芸、写真といった芸術、保育士・幼稚園教諭免許取得を目指したピアノなど幅広い分野から選択することができます。地域の一流芸術家の指導のもと、自分の才能や個性を発見することができます。秋には『芸術文化展』を開催しギャラリーに作品を展示するなど授業の成果を発表します。また、体験コーナーも設置し市民との交流も積極的に行っています。

充実した進路指導

進路活動では企業や学校の見学、説明会への参加など直接体験することを大切に、生徒一人ひとりが納得して進路決定ができるよう取り組んでいます。1年次では適性診断の実施や北海道未来ビューなど上級学校・企業の合同説明会への参加、2年次では全生徒対象のインターンシップ、ハローワークや大学の職員を招いて行う進学・就職意識形成講演会、3年次では進路ガイダンスや企業見学など多くの機会を設けています。

函館大谷学園内での連携

函館大谷学園にある短期大学、認定こども園と連携を行っており、1・2年次に希望する生徒に対し認定こども園へのインターンシップを実施しています。また、高校卒業後、さらにレベルアップをしたい人は短期大学へ進学し、5カ年一貫カリキュラムでしっかりと実力を身につけるとともに様々な資格取得を目指します。

短期大学と連携した選択講座

講座名	概要	就職先
オープン選択講座2・3年 高校2年間→短大2年間	ビジネス情報学科	就職先
公務員試験対策講座	短大から教授を招き、公務員試験の受験・合格に向けて、基礎的な部分から学んでいきます。	公務員
情報科学	3年次に「高校・短大」それぞれの先生によるIT授業を実施しています。短大進学後に上級の情報系資格取得に挑戦することができます。	一般企業
韓国語	韓国の文化を学び、基本的な日常会話や読み書きができることを目指します。	ホテル・貿易会社など
オープン選択講座2・3年 高校2年間→短大2年間	子ども学科	就職先
ピアノ	短大の「子ども学科」で必要なピアノ学習を短大のレッスン室で行います。落ち着いた環境で楽しく技術の習得が出来るように個室を使用した個人レッスンの授業を展開しております。	幼稚園、保育園、こども園など

函館大谷短期大学へ進学する3つのメリット

- 入学金の免除 全員、入学金(220,000円)を全額免除します。
- 授業料の免除 全員、授業料の一部(300,000円)を2年間減免します。
- 文化・スポーツ特待生制度 文化・スポーツ活動が地域社会に高く評価され入学後も活動を継続する学生に授業料の一部(年間100,000円)を2年間減免します。

学校説明会

9月2日(土)、3日(日)9:00~12:00
授業体験、部活動見学など

学校見学

事前にご連絡を頂ければいつでも可能です。

- 部活動 INDEX
- ダンス部
 - 図書局
 - 野球部
 - サッカー部
 - 柔道部
 - バスケットボール部
 - 陸上部
 - 卓球部
 - 自転車競技部
 - バドミントン部
 - 日本拳法部
 - 剣道・杖道・居合道部

TEL 0155-62-7411
MAIL info@shirakaba.ac.jp

学校所在地 〒082-0082 河西郡芽室町北伏古東7線10番1
 学科 普通科 生徒数 439人(男子291人、女子148人)
 学級数 16学級 教職員数 40人(専任教員数35人、事務職員数5人)



公式サイト 白樺学園

共学 週5日制 ※特進コースは隔週6日制 2学期制

君の未来のために。 … Reborn THE TEAM SHIRAKABA 2022年4月より、白樺学園高校が生まれ変わりました。

『特進コース(特進選抜コース、特進アスリートコース)』の新設をはじめ、従前の進学・教養コースを改編し、1年次は『総合コース』、2年次以降は進路に応じて『進学コース、公務員コース、ビジネス・マーケティングコース』の選択制を。そして、白樺といえスポーツ。その伝統を引き継ぐ体育コースは『アスリートコース』へと名称を変更し、グローバルな視座に立ち社会の発展に貢献できる人材を養成します。



SCHOOL UNIFORM

アピールポイント

- 特進コース** 難関大学などへの進学を目指すコース
- POINT1 **マインドセットの充実**
入学後の1週間はマインドセット週間として「ヒューマンスキル」「アカデミックスキル」を学びます。また、大学訪問をして課題解決プログラムを行うなど、将来を見据えて学校生活を送ることができるようにしていきます。
 - POINT2 **朝講習・放課後講習の実施**
正規の授業の他に早朝(7:30~)や放課後に特別講習を実施。英検やIELTSなどの外部検定試験の対策も行っています。
 - POINT3 **グローバルな視座を養う海外研修・短期留学**
●オーストラリアへの海外研修
研修にかかわる費用の半額を学校が負担します。
●「留学を身近に」豊富な短期留学プログラムと支援制度
短期留学のできる国【オーストラリア・台湾・カナダ・韓国・ニュージーランド・アメリカ】
※費用(概ね25万円~45万円)の半額を学校が負担します。(限度額あり)
 - POINT4 **専攻体育(特進アスリートコースのみ)**
週3日の「専攻体育」で真の文武両道を目指します。専攻体育の授業で、各競技の専門性を磨きます。



- 公務員コース** 市町村職員・警察官・消防士などの公務員を目指すコース
- POINT1 **公務員試験対策用の専門科目を設定**
人文科学・公務員数学(判断推理・数的推理・資料解釈)・自然科学を学校設定科目として履修することで丁寧に学ぶことができます。特に配点の高い公務員数学は2年間履修します。
 - POINT2 **公務員試験対策指導に特化した教員による放課後講習**
道東看護公務員予備校塾長による公務員対策講習で基礎を磨き、応用力を身につけていきます。
 - POINT3 **人物重視の傾向に完全な対策**
授業や学校行事などの学校生活、地域の教育委員会と連携した課外活動を通して、社会人基礎力の定着を図ったり、公務員になるための心構えを学ぶことができます。
 - POINT4 **日本工学院北海道専門学校公務員学科との高専連携**
公務員試験対策のためのオンライン特別授業、日本工学院北海道専門学校での長期休業中の勉強合宿を実施します。



学科・コース紹介

- 特進選抜コース・特進アスリートコース(1~3年次)**
発展的・ハイレベルな学習に日々取り組み、海外名門大学や国立大学、難関私立大学への現役合格を目指します。進学後の大学で専門分野を学び、卒業後は専門知識を活かし、地域を活性化させるための人材を育成。特進アスリートコースでは、真の文武両道を目指します。
- 総合コース(1年次)**
高校生活最初の1年間で基礎学力の定着を図りながら、進路を見極めるコース
- 進学コース(2~3年次)**
基礎学力の向上を図りながら、道内の私立大学や看護学校、専門学校への進学を目指すコース
- ビジネスマーケティングコース(2~3年次)**
十勝の企業・十勝の人々へ貢献できる生徒の育成。資格を取得しながら地元企業への就職を目指すコース
- 公務員コース(2~3年次)**
公務員として市町村民のために働き、地域貢献のできる生徒の育成。市町村職員・自衛官警察官・消防士などの公務員を目指すコース
- アスリートコース(1~3年次)**
トップアスリートとして文武両道の3年間。アスリートコースは、9つの指定クラブのうちいずれかに所属して競技力を高めるとともに、地域に貢献し、人間性を磨いていながら真のアスリートを目指すコース



普通科

- 部活動 INDEX**
- 吹奏楽部 写真部 IT研究部 ユネスコ部 イラスト同好会 勉強同好会 新聞局 放送局 図書局
 - ★硬式野球部 ★陸上競技部 ★男子バスケットボール部 ★女子バスケットボール部 ★男子バレーボール部 ★女子バレーボール部 ★サッカー部 ★スピードスケート部 ★アイスホッケー部
 - ★駅伝部 柔道部 ゲートボール部 フットサル部 バドミントン部 空手道部 女子サッカー部 ソフトテニス同好会

★=強化指定クラブ

TEL 0155-47-0121
MAIL obikita@obihirokita.ac.jp

学校所在地 〒080-0833 帯広市稲田町基線8-2
 学科 普通科 生徒数 552人(男子313人、女子239人)
 学級数 19学級 教職員数 53人(専任教員25人、期限付教諭11人、時間講師11人、事務員6人)



公式サイト 帯広北

共学 週5日制 2学期制

いままでの君に、新たな君を。~New Myself~ 個性を伸ばす2コースがあなたの未来を完全サポート

帯北では、それぞれの目標に合わせて2つのコースを選択できます。特進コースは、国立大・難関私大など志望校合格のための実力を養成し、総合コースではそれぞれの個性と目標に合わせて幅広いカリキュラムで希望の進路を叶えます。資格検定や模擬試験など数多く設定し、2・3年生のトータルスケジュールが無理なく設計されています。看護・医療、就職も完全サポートの本校では、本気で「描いた夢」を実現させます。



SCHOOL UNIFORM

冬服 夏服 スラックススタイル コーデ

アピールポイント

- 野球部 過去に甲子園2回出場
- 男子サッカー部 インターハイなど多数の全国大会に出場
- 吹奏楽部 全道コンクール連続出場
- チアリーディング部 JAPAN CUP10年連続出場中

学科・コース紹介

- 特進コース** 北大を目指す
- 文系 国立大文系 / 難関私大文系
 - 理系 国立大理系 / 難関私大理系
- 総合コース**
- アドバンス 国立大学 / 難関私大 看護・医療・薬学 / 公務員
 - スタンダード 私大 / 専門学校 / 就職

北高アカデミー始まる!

進路対策と部活動の両立を目指し、平日放課後講習と部活動後の夜の講習で生徒たちを手厚くサポート。受験対策の講習の他に資格取得に向けた講習を行います。また特進コースは土曜日の講習も行い、進路実現に向けて取り組みます。

放課後講習	部活動後(夜間)講習
土曜日講習(特進)	全校一斉面接指導
校内進学就職相談会	社会に出るためのマナー講座
インターンシップ	グループディスカッション対策
職業ガイダンス	資格取得講習

- 部活動 INDEX**
- 吹奏楽部 演劇部 箏(こと)部 書道部 茶道部 美術部 華道部 写真部 弁論部
 - 漫画イラスト研究部 国際交流部 将棋部 図書局 新聞局 ボランティア局 野球部 レスリング部 男子サッカー部
 - 女子サッカー部 男子バスケットボール部 女子バスケットボール部 バドミントン部 チアリーディング部 弓道部 テニス部 陸上競技部 ブレイクダンス部

TEL 0155-33-5811

MAIL office@obihiro-ohgani.ed.jp

学校所在地 〒080-2469 帯広市西19条南4丁目35-1
 学科 普通科 生徒数 851人(男子386人、女子465人)
 学級数 24学級 教職員数 54人(専任教員数46人、事務職員数8人)



公式サイト 帯広大谷

共学 週5日制 2学期制 短大併設校

個性が光る、君が光る “帯広大谷高校”

1923年創立。今年、100周年を迎える歴史ある普通科高等学校です。1993年男女共学化。短期大学・幼稚園が併設されています。思いやりと感謝の心を持ち、いのちの尊さを大切に、情操豊かな人になることを学校目標に掲げています。学業と課外活動を両立させ、心身ともに健全な生徒を育てることを教育の柱にしています。



アピールポイント

進学状況

進路目標実現のために「一人ひとりの生徒の個性を大切に、進路を保障する教育体制の確立ー基本・基礎知識の定着と学習意欲の向上、目標の早期設定」を掲げています。昨年度は、大学に228名、短期大学に74名、高等看護学校に37名、専門学校に75名が合格しました。国公立大学をはじめ、道外の私大など、多数合格。大学・短大等への進学率は88%でした。※合格者の人数は延べ人数になります。

全国・全道で活躍する部活動

本校には、体育系18、文化系14、計32の部活動があります。今年度は、運動部のほとんどが全道大会に出場し、全国大会出場を目指し日々努力しています。文化部も毎年全道大会に出場する部もあり、文武問わず多くの生徒が活躍しています。



演劇部	華道部	茶道部	写真部	吹奏楽部	美術部	軽音楽部	イラスト部
ボランティア部	料理研究部	書道部	新聞局	図書局	放送局	山岳部	野球部
卓球部	陸上部	柔道部	弓道部	男子ソフトテニス部	女子ソフトテニス部	硬式テニス部	ソフトボール部
男子バスケットボール部	女子バスケットボール部	男子バドミントン部	女子バドミントン部	バレーボール部	男子サッカー部	女子サッカー部	水泳部

部活動 INDEX

学科・コース紹介

普通コース

個性・適性を活かして、大学・短期大学・専門学校・就職など様々な進路希望に応じた教育課程を編成しています。1学年では学力の基礎となる必修教科・科目を学び、2学年以降は目標に応じた教科・科目を選択し、目標の実現を目指します。

文理コース

国公立大学、難関私立大学進学を目標としています。大学入学共通テスト受験や個別試験に対応した教育課程を編成しています。1学年で必修教科・科目を中心に、発展的に学びます。2学年から志望校に合わせて教科・科目を選択します。3学年には実戦力育成を目指して演習科目が導入されています。入試に対応する学力を養成するため、課外講座等を実施しています。

普通科

TEL 0157-23-3212

MAIL info@kitamifuji.ed.jp

学校所在地 〒090-8642 北見市三楽町213
 学科 普通科 生徒数 398人(男子131人、女子267人)
 学級数 13学級 教職員数 30人(専任教員数26人、事務職員数4人)



公式サイト 北見藤

共学 週5日制 2学期制

私のための私立。

広大なオホーツクで唯一の私立高校。地域には、選択肢が必要です。それは、誰のためか？ほかでもなく中3のあなたのためです。本校を第一希望とするあなた。公立と併願するあなた。選択肢の大切さは、入学してからもつづく。難関大学をめざすあなた。看護系、介護系、美容系など専門職をめざすあなた。そして、これから将来を見つけていくあなた。自分の人生をつくるのは自分だけです。北見藤には、ひとりの「私」を包みこむ環境があります。



アピールポイント

イベント情報

10月14日(土) 入試説明会

さらに選びやすい高校へ

コース選択が「入学してから」変わります。ミスマッチを失くし、幅広い選択肢で希望の進路に対応。入学後にじっくり将来や進路を考えてコースを選ぶことが可能になります。

現役生徒に聞いた、「藤のいいところは？」

- エアコンがあるから夏も冬も快適!
- トイレも校舎もキレイ!
- 長時間座っても疲れにくいイス!
- 大学の指定校推薦がたくさんある! などなど。



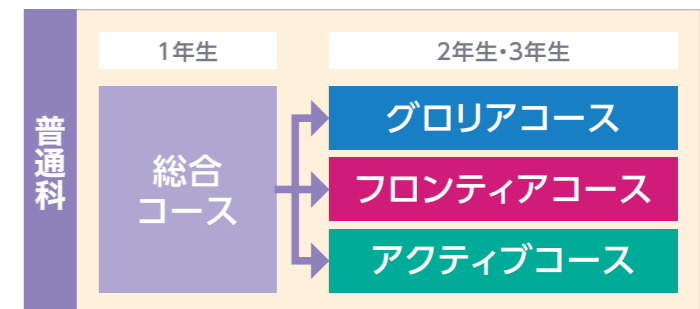
部活動 INDEX

家庭科部	茶道部	ボランティア部	科学部	美術部	合唱部	放送部	演劇部	吹奏楽局
図書局	バスケットボール部	女子バレーボール部	バドミントン部	ソフトテニス部	カーリング部	陸上競技部	卓球部	

学科・コース紹介

ミスマッチを防ぐ

1年生は全員が「総合コース」、2年生からは「グロリア」「フロンティア」「アクティブ」にわかれます。「グロリア」は国公立大学、難関私大文系、「フロンティア」は進学、「アクティブ」は進学と就職をめざします!





共学 週5日制 2学期制

地域密着型小規模進路 多様校としての使命

“仏教精神を基調とした全人教育を行い、世の光明となる人格を養成する”ことを建学の精神に開校した本校は、令和5年度で開校60周年を迎えます。さらには、令和4年度4月より平岡祥孝先生(元札幌大谷大学社会学部教授)を校長に迎え、大谷の伝統と次代を見据えた改革を融合させ、新たな学校創りに挑戦しています。生徒一人ひとりの様々な希望進路に応じた教育活動を展開し、充実した高校生活のサポートをしていきます。



SCHOOL UNIFORM

アピールポイント

学校の特徴

本校は学習やクラブ活動の他に資格取得にも力を注いでいます。さらに本校は普通科でありながらも商業科目や工業科目、福祉科目なども生徒の希望に応じて選択履修できるよう、カリキュラムを設定し、普通科の多様化を目指しています。特に令和4年度入学生より文理専攻と地域探究専攻の2つの専攻に学級編成を分け、それぞれが明確な目的意識を持ち学校生活を送っています。



文理専攻

少人数制の学級編成がポイント。一人ひとりの生活状況や学習状況を的確に把握し、希望進路の実現に向けてサポートします。7時間授業を週2日設定し、1年次から文系・理系の基礎科目を集中して履修することで、2・3年次の選択履修に繋がることができます。



地域探究専攻

社会人基礎力、つまり「主体」「考動」「協働」の3要素の向上に取り組みます。地域連携を推進し、地域に開かれた学校づくり、地域産業の担い手育成にも積極的に取り組んでいます。特に、普通科でありながらも、生徒の希望に応じて選択科目として、「電気」や「土木」、「介護」の学習をすることも可能です。

部活動 INDEX	吹奏楽部	ボランティアクラブ・インターアクト	進学特別クラブ	野球部	サッカー部
	男子バスケットボール部	女子バスケットボール部	バレーボール部	バドミントン部	ダンス部

学科・コース紹介

普通科

クラブ活動写真紹介

本校のクラブ加入率は毎年7割を超えるほど、クラブ活動が活発で、校内は活気で満ちています。野球部・サッカー部・男女バスケットボール部・バレーボール部・バドミントン部・吹奏楽部は毎年全道大会に出場する強化クラブです。他にも令和2年度に部へ昇格したダンス部やボランティアクラブ、生徒会執行部等も活発な活動を展開し、地域イベント等にも積極的に参加しています。また、クラブではないものの校外活動に対する支援も多岐に渡り、スノーボードなどの大会にも出場する生徒もいます。



共学 週5日制 2学期制 学生寮(直営)

学習と部活動の両立を サポートする進路の明成

時代が求めているのは、自ら「課題を発見」し、「解決に繋げる」ことができる人間です。学力だけでなく、教養、人間力、全てのバランスが取れた優れた教育が必要とされています。明成高校はいち早くここに着目し、【総合学科】へ転換しました。決められた授業を受けるのではなく、あなたが受けた授業を選べるシステムです。あなたの進路に向けた確かなアドバイスをします。多様な教育が可能!これが明成の教育カリキュラムです。自分がデザインする3年間で夢を実現しよう。



SCHOOL UNIFORM

アピールポイント

旭川明成進路支援システム

総合学科の利点を活かし、3年間を通じて進められる進路指導をきめ細かく行っています。生徒一人ひとりの興味関心に添って、夢や希望を膨らませて行けるような支援を進めます。総合型選抜・学校推薦型選抜・指定校推薦など、近年の大学入試改革の情勢を積極的に取り入れ、生徒の特性や希望に対応した進路選択に向け支援を進めます。

部活動と学習を両立するサポート体制

部活動と学習の両立を図るために、ロイロノート・スクールによる双方向学習や未来タイム・TLFを活用し、思う存分活動の練習に取り組んだ後にも、学習支援を行える体制を整え、両立を図りながら進学を目指す生徒たちを学校全体で応援します。

最先端のICT教育

最先端の設備や機器を用いて取り組んできたICTを活用した授業は、従来の教授型の授業から、ロイロノート・スクールを用いて双方向の学習によって、生徒一人ひとりが主体的に学習に取り組み、課題解決力・プレゼンテーション力を育成しています。一人一台ずつ配られたiPadは、授業、家庭や地域社会で学ぶ際、文房具と同じように、生徒にとっては必須学習アイテムとなっています。

自ら課題を見つけ探究する「未来タイム」

木曜日の午後には、未来の自分の夢に向かって学ぶ「未来タイム」の時間を設定しています。生徒一人ひとりが自らの目標をもち、資格取得の為に講座やSDGs・地域の課題について学んだり、地域ボランティア活動に取り組んだり、自ら立ち上げたマイプロジェクトに取り組むなど課題探究を進めています。

部活動 INDEX	吹奏楽部	インターアクト部	科学部	茶道部	華道部	コンピューター部	演劇部	美術・アニメ部
	軽音楽部	写真同好会	舞姫同好会	野球部	スキー部	サッカー部	駒バスケ部	男女バレー部
	女子柔道部	テニス部	男子ソフトテニス部	陸上競技部	女子野球部	空手同好会	ダンス同好会	

学科・コース紹介

総合学科は、自分が興味・関心をもった教科や自分の将来の夢を実現するために必要な教科を選択して、自分なりの時間割をつくることができます。1年次には、「産業社会と人間」・「SDGsと関連付けた探究学習」の授業で、様々な職種の方からの講話や考えに触れたり、いろいろな体験活動を通して、自分の関心領域を広め、深く掘り下げる道筋を探します。

総合学科	国公立大学を含めた大学や短大、高等看護学校を含む専門学校などへの進学を目指し、受験に向けて必要な科目を選択することができます。さらに、様々な進学先での学習に対応するために必要な基礎学力の定着と向上を目指します。TLF(Time of Looking to Future)を設置し、総合型・学校推薦型・一般選抜それぞれに対応する学習ができる環境づくりを行います。	グローバル探究系列(総合進学)
	福祉を中心に、保育や医学的な内容も含む幅広い福祉分野の学習を行います。福祉系列での学びを通して、福祉に関する知識や技術、コミュニケーション技法などを学び、卒業後に大学、短大、専門学校への進学や福祉施設への就職につなげます。地域で活躍する福祉の専門職から、支援技術や支援の心構えについて学ぶことができます。	コミュニティ福祉系列
	現代社会における経済活動の意義を踏まえ、経済の基礎知識やマーケティング、会計、情報をバランスよく学び、地域の経済に貢献できる人材を育てています。また、学んだ知識や技能を活かし、国公立大学をはじめとする大学への進学や就職まで幅広い進路につなげます。	ビジネスデザイン系列





TEL 0166-51-8125

学校所在地 〒070-0901 旭川市花咲町6丁目
 学科 普通科 生徒数 423人(男子64人、女子359人)
 学級数 16学級 教職員数 36人(専任教員数31人、事務職員数5人)

藤星

共学

週5日制 ※進学コース

隔週6日制 ※特進・ULコース

2学期制

「躍進する伝統校」旭川藤星

「自ら学ぶ」「仲間と学ぶ」自主性を引き出す授業
 自分たちで物事を推し進め
 プロデュースしていく学校生活

本校では、生活と学習それぞれのシーンで自立心の成長が相乗効果としてあらわれてきます。毎日の授業はもちろん、年間予定表には載らない数々のコース企画、クラス企画等の行事の積重ねが、藤星の生徒をつくりあげています。

また、カトリック学校として、宗教の授業やボランティア活動、実行委員会活動を通し、人間として最も大切な「人とのかわりを大切に教育」に力を注いでいます。人間形成がベースにあれば「学び」の吸収力もぐんぐん高まります。

ミッションスクールの校風の中で培ってきた「カトリックの精神」「自主性の育成」という財産を、さらに大きくしていきます。



SCHOOL UNIFORM

アピールポイント

学び合い

アクティブ・ラーニングの授業や放課後自主的に行う勉強会では、積極的にクラスメイトと意見交換をし、楽しく思考力を育てます!

ICT機器の活用

授業はもちろんのこと、実行委員活動や模試結果の管理、放課後の自学自習など、様々な場面で活用しています。

行事

生徒会行事や各コースの行事は、すべて生徒主体で企画運営をします。どの行事も満足度が高く、達成感を味わうことができます!

スタディキャンプ

特進コースでは、企画運営や学年を超えた関わりを通してインターパーソナルスキルを磨きます。

NZ留学

ULコースは全員がそれぞれのホストスクールに分かれ、約3か月間のNZ留学を経験します。

赤ちゃんサロン

進学コースでは28歳を迎える卒業生ゲストを招いての「キャリア教育」「生まれる授業」、多様な働き方を学ぶ「何のために働くのか?」など、自分ごとを考えた学びの機会がたくさんあります!

学科・コース紹介

特進(特別進学)コース

未来をつくる人材の育成を目指します。スタディキャンプなどのプログラムを通し、知識だけでなく、「きづき力」「実現する力」を身につけ、時代の変化をいい意味で利用して、未来を切り開いていける人材を育成します。

進学コース

大学・短大・専門学校への進学(90%)・就職(10%)と個々の生徒の選択に対応可能なコース。未来を見据えながら実践的な学びを通し、個々の生徒の才能を伸ばしていきます。また、目先の進学や職業選択だけではなく、自分ごとをどうありたいかなどの生き方を複眼的に考える力を養います。

UL(ユニバーサル・ラーニング)コース

グローバル社会で活躍できる真の国際人を目指すコース。早慶上智・関関同立など難関私立大学への合格実績も上げています。オールイングリッシュによる英語の授業や3か月間のニュージーランド留学をはじめ、ULキャンプ、英語劇、ULカンファレンスなど生の英語活動を通して実践力をつけ、自ら学ぶ力を育てます。また、これらのプログラムを通して「異」を認め合う心や、課題を見つけ、協働して解決する力を育てます。

普通科



TEL 0166-51-1246
 MAIL a-jitsu@asahikawa-jitsugyo.ed.jp

学校所在地 〒071-8138 旭川市末広8条1丁目
 学科 普通科、自動車科、機械システム科、商業科 生徒数 893人(男子580人、女子313人)
 学級数 32学級 教職員数 92人(専任教員数81人、事務職員数11人)

旭川実業

共学

週5日制

週6日制 ※普通科難関選抜特別進学コース

3学期制

学生寮・下宿

「将来への道は、ひとつじゃない」

本校は旭川市北郊の春光台に位置し、大雪山連邦を一望するすばらしい教育環境に恵まれた、普通科・自動車科・機械システム科・商業科の4学科を有する道内唯一の総合的な私立高校です。「遵法・中正・寛容」の校訓の下、目覚ましい進学・就職実績や難関国家資格の取得、部活動の全国的活躍や幅広い国際交流など、私学としての特色を生かした多彩な教育実績で注目されています。



SCHOOL UNIFORM

アピールポイント

快適な学習環境&進学実績

昨年はICT教育の充実で各教室にプロジェクターを完備!今年度はエアコンが完備され、暑い夏も快適環境で学習できます。また、今春の卒業生は、現役で大阪大、北大4名、旭川医大3名、筑波大の他、防衛大学校、防衛医科大学校に合格しました!

躍動する部活動

昨年度はインターハイに男子サッカー部・女子バレー部・バドミントン部・ソフトテニス部が出場し、女子サッカー部も選手権に出場!文化系では俳句甲子園全国大会など大活躍です。進学実績に加え、多くの部活動が全国レベルの活躍です。

商品開発!

商業科では毎年オリジナルのスイーツを市内菓子店の協力で開発。体育祭と文化祭がコラボした夏の一大イベント「旭実フェスティバル」や菓子店でも販売。さらに、食ベマルシェやラーメン甲子園に出店するなど教室内だけではなく、幅広い授業を展開しています。

学科・コース紹介

普通科

3コースで選べる進学目標

自分の進学目標に合わせて難関選抜、特別進学、進学の3コースから選ぶことができます!進学コースは2年生から更に4つのZoneに分かれます。少人数制の授業で理解度アップ!放課後講習、個別指導も充実!

自動車科

自動車科だから学べる知識と技術

実車で学ぶ実習と専門教科で見て触れて専門的な知識と技術を習得し、確かな技術力と三級自動車整備士取得で未来の自動車スペシャリストを目指そう!

機械システム科

テーマ【人のために役立つものづくり】

様々な実習を通して「ものづくり」の楽しさを学び、学んだ技術を使って幼稚園の遊具の補修や壊れたベンチの再生も行っています。また、いろいろな資格取得にもチャレンジ!

商業科

商品開発・販売実習で実践的な学びを実現

2年生からのコース選択(会計・IT・ビジネス)で専門性を高め、商品開発、プレゼン、広告デザイン、動画編集などの実践的な力を身につけ、資格取得で進路を実現!

- 部活動 INDEX**
- 箏曲部 合唱部 吹奏楽部 書道部 放送部 軽音楽部 英語部 弁論部
 - アート部(陶芸/美術/漫画研究) 写真同好会 家庭科同好会 プログラミング同好会 カトリック研究サークル 茶道講習 華道講習
 - バスケットボール部 バレーボール部 バドミントン部 弓道部 硬式テニス部 卓球部 ダンス部

- 部活動 INDEX (主なもの)**
- 吹奏楽部 演劇部 美術部 写真部 商業倶楽部 将棋部 茶華道部 図書局 旭山ZOOサークル 科学サークル
 - 弁論サークル 野球部 男子サッカー部 女子サッカー部 バドミントン部 男子バレーボール部 女子バレーボール部 男子バスケットボール部 女子バスケットボール部 男子ソフトテニス部
 - 女子ソフトテニス部 陸上部 卓球部 柔道部 弓道部 旭実太鼓部 応援団・チアリーダー ダンスサークル モーターボートサークル



共学 週5日制 2学期制

志、高く。

「スポーツの旭大高」の伝統を残しつつ、校名の変更とともにこれからの時代に必要な力を、21世紀型教育(グローバル、探究、ICT)を通じて学び、社会で活躍できる人づくりを目指していきます。

勉強だけの高校生活、部活動だけの高校生活、何もしない高校生活はここにはありません。部活動と勉強、資格取得と部活動、スポーツとボランティア、探究と勉強など多くの二刀流にチャレンジします!



アピールポイント

ICT先進校を目指します!

予測不可能な時代(VUCAな時代)を生き抜いていくために、基礎学力を伸ばし、課題設定能力、思考力、判断力、表現力を身につけていく必要があります。

ICTを積極的に活用することで自分のペースで学習を進めたり、学習効率を上げることができます。個別学習や協働学習を充実させることで実力を伸ばすことができます。



部活動INDEX

- | | | | | | | | |
|-------|-----|-----|-----------|-------------|----------|----------|-----|
| 茶道部 | 書道部 | 調理部 | 吹奏楽部 | イラスト部 | インターアクト部 | 商業研究部 | 美術部 |
| 放送局 | 新聞局 | 図書局 | 弁論同好会 | 硬式野球部 | 軟式野球部 | 陸上部 | 柔道部 |
| サッカー部 | 剣道部 | 弓道部 | 女子バレーボール部 | 男子バスケットボール部 | ソフトテニス部 | チアダンス同好会 | |

エリア・コース紹介

普通科

特進エリア

選抜コース 学習も部活動もハイレベルに挑戦し、国立大学や難関私立大学への合格を目指します。

グローバルコース 英語力や国際理解力、行動力を有する人材育成を目指します。

進学探究エリア

進学コース 自ら課題を発見し、解決できる生徒の育成を目指します。

ライセンスコース 商業系の資格取得と地域課題の探究を目指します。

スポーツ教育コース スポーツへの理解力を高め、課題解決に向けた実践力や表現力の向上を目指します。



共学 週5日制 週6日制 ※特進コース 難関突破フィールド 2学期制

高い次元の文武両道を目指し、夢が実現できる学校

「高い次元の文武両道を目指し、夢が実現できる学校!」をスローガンに、勉強でも部活動でも高い実績を誇ります。

「2コース制6フィールド」の多様な選択群を設け、皆さんの夢や進路目標の実現を図ります。

見学旅行は、関西・沖縄・台湾の3コースから選択でき、国際交流や社会貢献にも力を入れています。

また、昨年夏に移転した校舎は、木の温もりを感じる教室と広大なグラウンドが特長で、3年間の充実した高校生活を保証します。



アピールポイント

今春の進路傾向

- 合格校 北海道大・旭川医科大・北海道教育大・小樽商科大・室蘭工業大・北見工業大・千歳科学技術大・名寄市立大・旭川市立大・新潟大・群馬県立女子大・筑波大・東京都立大・防衛学校・水産大学校ほか
- 国立大43名、私立大103名、短期大6名、専門学校52名 合格
- 就職40名(内、公務員11名)

充実の生徒サポート体制

「面倒見のよさ」を追求する教師集団 放課後に生徒支援“サポートシステム”を導入

多様な学習環境

進学講習・映像講習(代ゼミサテライン)(学期講座&春・夏・冬休み講座)

全道・全国大会で活躍の部活動

- 野球部**
甲子園大会(夏6回・センバツ2回出場)
- 柔道部**
全国高校柔道選手権 24回出場(優勝1回・準優勝1回)
高体連全国大会 29回出場
- ラグビー部**
高体連全国大会 4年連続出場
- 陸上競技部**
高体連全国大会 19年連続出場
女子全国高校駅伝 11年連続出場

ユネスコスクールに正式加入



学科・コース紹介

特進コース (2クラス 定員80名)

国立大医学部や東大・京大・北大など難関大学を目指す「難関突破フィールド」と部活動に取り組みながら国立大や私立大学への進学を目指す「文武両道フィールド」を選択できます。

特進コース (2フィールド)

普通科

キャリアデザインコース (4クラス 定員160名)

「IT・プログラミングフィールド」、「スポーツ・メディカルフィールド」、「看護・福祉フィールド」、「進学・公務員フィールド」の中で自由に科目選択をしながら個性や能力を伸ばし、将来の夢の実現に向けた社会人としての素養を身につけるコースです。

キャリアデザインコース (4フィールド)



- | | | | | | | | |
|---------|--------|--------|---------|-------|-------------|-------------|-----------|
| 合唱部 | 美術部 | 茶華道部 | 吹奏楽部 | 書道部 | 郷土部 | 将棋部 | 仏教研究部 |
| 大学入試研究会 | クイズ研究会 | ダンス同好会 | 新聞局 | 放送局 | 応援団 | 図書局 | インターアクト |
| 聖歌隊 | 野球部 | 卓球部 | バドミントン部 | テニス部 | 男子バスケットボール部 | 女子バスケットボール部 | 女子バレーボール部 |
| 柔道部 | 剣道部 | 陸上競技部 | ラグビー部 | サッカー部 | eスポーツ部 | | |

北海道芸術高等学校

通信制課程・単位制

学校法人 恭敬学園 | 理事長 坂井 直樹 | 校長 桧物 聖

TEL 011-622-5010

学校所在地 札幌サテライトキャンパス
〒048-2411 余市郡仁木町東町5-4(本校)
〒060-0042 札幌市中央区大通西19丁目1-27

MAIL info.sapporo@kyokei.ac.jp

教職員数 72人(非常勤含む) 学科 普通科 生徒数 317人(男子56人、女子261人)

公式サイト



北芸

共学 学生寮(提携)

自分の“好き”をカタチにしませんか？

「表情もまた学力である」

多様な芸術科目を設定し、生徒たちの興味・関心のある分野を学習の切り口とし、専門的に学びたいと望む生徒に加え、不登校や学習に自信がない生徒たちにも、入学時に学力で区別せず、同じスタートラインに立つチャンスを与え、学びのきっかけを作ることを第一の目的としています。そして学ぶ喜びを知り、目標を持つことで、基礎学力やコミュニケーション能力など、自分自身に必要な力に気づき、自ら学ぶ姿勢を身に付けることで、時代の変化に対応し生きる力へとつながっていきます。さらには、芸術の学習を通じ、知識・技術を修得することで、自らが進むべき進路を決定し、自立し、自活していこうとする態度を育成することが、北芸教育の最終的な目的です。学校・生徒・保護者・地域が一体となり、高校教育の新しい選択肢として、魅力ある学校創りを目指します。



札幌サテライトキャンパスの6つのコースは、すべての芸術科目を現役のプロアーティストが担当、初心者から上級者、基礎から応用まで一人ひとりの生徒に合わせた指導が可能です。もちろん、普通科目の授業でも講師と職員が全力でサポート！中学校内容の学びなおしから大学進学まで幅広い進路選択にこたえます。不登校経験者や勉強が苦手な生徒も、同じ目標や興味のある仲間と充実した高校生活を送ることができます！ここで好きな芸術を学びながら次の世界に羽ばたけるよう、自分づくりをしてみませんか？



アピールポイント

札幌サテライトキャンパスの6つのコースは、すべての芸術科目を現役のプロアーティストが担当、初心者から上級者、基礎から応用まで一人ひとりの生徒に合わせた指導が可能です。

もちろん、普通科目の授業でも講師と職員が全力でサポート！中学校内容の学びなおしから大学進学まで幅広い進路選択にこたえます。不登校経験者や勉強が苦手な生徒も、同じ目標や興味のある仲間と充実した高校生活を送ることができます！

ここで好きな芸術を学びながら次の世界に羽ばたけるよう、自分づくりをしてみませんか？

“好き”をカタチに！ 「芸術発表会～Art Collection～」



部活動 INDEX 軽音楽部 放送部 演劇部 3DCG部 美術部 エンターテインメント部

学科・コース紹介

マンガ・イラストコース
ファッション・ビューティーコース
ミュージックコース
声優コース
ダンスコース
リニューアル! 美容師コース

2023年4月～美容師養成校に！ 「美容師国家資格×高校卒業資格」 3年間でW取得！ 18歳で美容師デビュー！



部活動 INDEX 宇宙探求部 オンライン探求部 オンラインeスポーツ部 CLARK登山隊 オンラインチアダンス部



通信制課程・単位制

クラーク記念国際高等学校

学校法人 創志学園 | 理事長 増田 哲也 | 校長 吉田 洋一

TEL 011-233-5515

学校所在地 [本校] 深川市納内町3丁目2-40
[札幌大通校] 〒060-0041 札幌市中央区大通東8丁目1-61
[札幌白石キャンパス] 〒003-0029 札幌市白石区平和通2丁目北11-18
[苫小牧キャンパス] 〒053-0022 苫小牧市表町5丁目10-7セントラル駅前ビル6階 ほか

学科 普通科

公式サイト



クラーク

共学 週5日通学可 登校日数選択型 2学期制

可能性、ここから。

「可能性に蓋をせず、挑戦を続けよう」をスローガンに、教育活動を行っています。最初のスタートは小さくても挑戦し続けることで成長し、大きな自信をつけ、想像以上の自分を実現します。学習心理支援カウンセラーの資格を持った教員が、学校生活をサポート。また一人ひとりに最適な学びを実現するため、オンライン授業や学習支援アプリを活用しています。興味関心に合わせて選べる学びのスタイルで、個々の学びの質をさらに高めていく学校です。



アピールポイント

個別最適型教育 —クラーク・スマート—

「オンライン+通学」でオーダーメイドの時間割を実現。場所を選ばず学べる「オンライン授業」、自分の時間で学べる「Web授業」、キャンパスで学ぶ「対面授業」から、自分で時間割を作ります。一人ひとりに最適な環境・方法で学習を進めることができます。

一人ひとりの“最適”が選べるコース設定

EdTech学習支援アプリにより自ら学び続ける力を育成。キャンパスではボランティア活動や学校行事などの課外活動が充実。さらに「難関大学進学を目指す」、「世界で通用する英語を身につける」、「WEBデザインやアプリ開発などを学ぶ」、専門的な学びができます。

連携校専修学校クラーク高等学院札幌大通校で 特化した学びを実現(週5日制)

連携校専修学校クラーク高等学院とのダブルスクールにより専門的な学びを実現。英語力を飛躍的に伸ばせる国際コース。インターハイ、選手権制覇を目指すスポーツコース・男子サッカー専攻。次世代の新しい学び、eスポーツコース。ほかにはない挑戦ができます。



部活動 INDEX 宇宙探求部 オンライン探求部 オンラインeスポーツ部 CLARK登山隊 オンラインチアダンス部

学科・コース紹介

スマートスタディコース 【札幌白石・苫小牧キャンパス】

目的と生活スタイルに合わせて
学びをデザイン(週1日～週5日登校)

総合進学コース 国際コース スポーツコース・男子サッカー専攻 eスポーツコース 【札幌大通校】

連携校専修学校クラーク高等学院との併修で
週5日の全日型通学





通信制課程・単位制

池上学院高等学校

学校法人 池上学園 | 理事長 池上 泰代 | 校長 池上 泰代

公式サイト



フリーダイヤル
0120-195-315

学校所在地 〒062-0903 札幌市豊平区豊平3条5丁目1-38
学科 普通科 生徒数 974人
学級数 6学級(総合コースのみ) 教職員数 60人

池上学院

共学

週5日制 他

2学期制

学生寮(提携)

笑顔になれる学校が、 ここにあります。

単位制の特色を生かし、各自の学習到達度や卒業後の進路によって、勉強する教科を相談・選択できます。年1回・年2回・週1・週3・週5と「いま」の状況に合わせて幅広い登校日数を選ぶことができます。全ての生徒に担任がついて高校生活をサポート。高い卒業率で開校20年にして5,157名の卒業生を輩出しました。札幌のほか函館・帯広・釧路・北見・旭川・室蘭・苫小牧の全道7都市にキャンパスがあります。住み慣れた安心できる環境で高校卒業を目指すことができます。



アピールポイント

池上オリジナル「基礎科目(国数英)」で徹底的に基礎学力の定着向上を目指します。生徒それぞれの状況に合わせた取り組みで「わかるから楽しくなる、楽しくなるから好きになる、自信がつけば自分は変わる」学習を実践。また、池上学院高校の最大のテーマは「親身」に「寄り添う」学校。指導経験豊富な先生方が勉強や学校生活をしっかりサポートします。進路相談も充実し卒業後の大学・専門学校合格者も多数。小さな1歩を積み上げて「やったらできた!」の達成感を掴みましょう。



学科・コース紹介

総合コース [週5日登校全日型]
基礎学力の向上を目標に学習する全日型コースです。クラスは少人数制で、落ち着いた環境で毎日過ごせます。また、クラブ活動への参加や修学旅行や学校祭などの学校行事が多彩です。楽しく充実した高校生らしい3年間を送ることができます。
進路実現コース [週3~4日登校]
週3日間の通学しやすい日数です。高校の勉強はもちろん、得意な教科や学力をあげたい科目を集中的に個別指導で学習できます。また、体験活動では、人やものごととの関わりを通じ、ゆっくりとしたペースで、こころの成長を目指します。
一般コース [週1~2日登校]
「高校卒の学習と夢の実現を両立したい」「毎日の通学は難しいけれど、高校を卒業したい」「仕事をしながら高校卒業に向けてがんばりたい」など、登校日数が少ないことを希望しながら、しっかりとした高校卒業へのサポートを受けたい人のためのコースです。スクーリングは毎週受けることができるので、レポートのわからない箇所をしっかりと学習できます。
集中スクーリングコース [年間10日~15日]
ネット教材(放送視聴教材)で普段の学習を行いますので、インターネットを見ることができる環境であれば、「いつでも」「どこでも」学習できます。スクーリングは学校開講時間にいつでも参加できます。
地域キャンパス [一般コース/集中スクーリングコース]
函館・帯広・釧路・旭川・北見・室蘭・苫小牧に教室を設置。住み慣れた地域で高校卒業を目指すことができます。

普通科

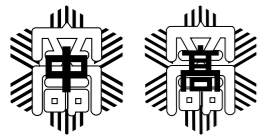
私学ナビ

2024

北海道 私立中学・ 高等学校編

中学・
高等学校を
紹介します!





立命館慶祥中学校・高等学校

学校法人 立命館 | 理事長 森島 朋三 | 校長 菊地 賢司

中学校

学級数 17学級
生徒数 583人(男子308人、女子275人)

共学

週6日制

2学期制

大学併設校



SCHOOL UNIFORM

「世界に通用する18歳」を育成

世界の価値観が大きく変わりつつある激動の時代に、ますますグローバルな視点と行動力を持つ人材が求められています。立命館慶祥は、進学先が、難関国立大学・難関私立大学と立命館大学が半々です。多彩な学びが多様な進路を支えます。国際教育・理数教育・人間教育に重点を置いたオリジナルプログラムを展開します。知識だけではなく、論理的な思考力や判断力を伸ばす様々なプログラムを重ねる6年間、3年間で「世界に通用する18歳」を育てます。



中3NZ研修

オリジナルプログラムを展開します。知識だけではなく、論理的な思考力や判断力を伸ばす様々なプログラムを重ねる6年間、3年間で「世界に通用する18歳」を育てます。

アピールポイント (中学校)

進路実現を支える多彩なプログラム(中学校)

「異文化理解」「自主自立」をテーマに中学1年では北海道研修、中学2年では京都研修、中学3年ではニュージーランド研修へ行きます。北海道研修(中1)は、十勝で地域おこし、スマートビレッジなど北海道の今を学びます。京都研修(中2)は、日本の伝統文化に触れ、大学で最新の学びを体験します。生徒は自ら自治体や企業へアポイントを取り取材を行うことによって、社会とつながる第一歩を踏み出します。ニュージーランド研修(中3)では、1人1家庭でホストファミリーと生活し、現地の学校ではクラスにたった1人で在籍し、通常授業を受けます。



中1 大樹町でロケット打ち上げ



中2 京都研修

アクティブ・ラーニング専用棟Co-Tan!(中・高共通)

文字を直接書ける机や壁、生徒のスマートフォンやタブレット、PCと連動するアプリシステムで最新のICT教育を実践しています。



2023年合格実績 大学入試 AO・推薦に強い!(中・高共通)

ハーバード大学1名、東大12名、京大3名、医学部医学科53名(うち海外2名)、国公立等106名が合格しています。自分のやりたいことをあきらめず追求してその実績を大学入試に活かしています。立命館大学の附属校である本校は、推薦基準を満たせば希望者全員が推薦で大学に入学できます。2023年度は151名が立命館大学へ、15名が立命館アジア太平洋大学へ学内進学をしました。

オープンスクール 9/9(土)・3/9(土) 全て午後
・自由に校内見学 ・慶祥生と直接話せる生徒カフェ
・部活見学 ・制服体験 など

立命模試 9/24(日) 午前
～意欲あふれる12歳のチャレンジを待っています～
対象 小学校6年生 場所 本校

部活動 INDEX 中学校

- 囲碁・将棋部
- 演劇部
- 合唱部
- 競技かるた部
- 茶道部
- 自然科学部
- 吹奏楽部
- 美術部
- 弁論研究部
- 剣道部
- サッカー部
- 柔道部
- 女子バドミントン部
- 軟式野球部
- バスケットボール部
- ラグビー部
- 陸上競技部

TEL 011-381-8888
MAIL mlspc-nyushi@ml.ritsume.ac.jp

学校所在地 〒069-0832 江別市西野幌640-1
教職員数 98人(専任教員数76人、事務職員数22人)※中高合計

公式サイト



立命館慶祥

高等学校

学科 普通科 学級数 27学級
生徒数 944人(男子470人、女子474人)

共学

週6日制

2学期制

学生寮

大学併設校

高入有 ※高1・2と高3SPは別クラス

し、本物を経験する慶祥の学び

「誰のために学び誰のために生きるのか」を常に問い続けます。



校舎



ボツワナ研修



SCHOOL UNIFORM

アピールポイント (高等学校)

2022年度、海外研修復活!(中・高共通)

立命館慶祥が世界に誇る海外研修プログラムが、コロナ禍を経て、パワーアップして復活しました。ガラパゴス、ボツワナ、ポーランド・リトアニア、ベトナム、タイ、アメリカNASA、フィンランド。コロナ以前から実施してきた、慶祥生だけが経験できる「観光旅行ではない」ホンモノの旅。ここに、ネパール、ペルー、カナダ、フィリピン、豪州、韓国など、行き先を聞いただけで、ドキドキワクワクが止まらない魅力的なコースが新たにラインナップされました。ここにしかないオンリーワンの研修旅行が皆さんを待っています。

未来のグローバル・リーダー育成へ(中・高共通)

本校は先進的な理数教育を推進しています。国内トップクラスの「国際教育」「科学教育」で、グローバル・リーダーとして活躍する力を身につけ夢を叶えましょう。

生徒一人ひとりの夢の実現を支える 3つのコース(高校3年次)

「SPコース」は東大・京大・医学部等の最難関大学を目指すコース。「難関大コース」は北大をはじめとする国立大や、早慶などの難関私立大学、海外大学進学を目指すコース。「立命館コース」は立命館大学、立命館アジア太平洋大学(APU)への学内進学を視野に、高大連携講座や企業協賛の講座を受講し、大学の学びを先取りするコース。高校3年から、それぞれの進路実現に向けて学びます。



立命館コース課題研究



理科実験:中学100、高校160タイトル

学科・コース紹介 (高等学校)

普通科

高校夏のオープンキャンパス(本校) 8/26(土)午後
高校秋のオープンキャンパス(本校) 10/28(土)午後
全道学校説明会 9/30(土)旭川、10/1(日)北見、10/7(土)帯広・函館、10/8(土)釧路
最終入試説明会・個別相談会 @札幌駅前アスティ45内ACU 11/18(土)

部活動 INDEX 高等学校

- 国際局
- 報道局
- 囲碁・将棋部
- 演劇部
- 合唱部
- 競技かるた部
- 茶道部
- 自然科学部
- 写真部
- 吹奏楽部
- 美術部
- 弁論研究部
- 数学同好会
- 硬式テニス部
- 硬式野球部
- ラグビー部
- 陸上競技部
- 弓道部
- 剣道部
- サッカー部
- 柔道部
- チアリーディング部
- バスケットボール部
- バドミントン部
- バレーボール部



公式サイト

中学校 学級数 8学級
 生徒数 245人(女子245人)

高等学校 学科 普通科、英語科、音楽科 学級数 20学級
 生徒数 594人(女子594人)

北星女子

女子校 週5日制 2学期制 学生寮(直営) 大学併設校

女子校 週5日制 2学期制 学生寮(直営) 大学併設校 高入有 ※普通科 内進生別クラス 英語科・音楽科 内進生混合クラス

学校を選ぶことは、人生を選ぶこと。

本校では、あらゆる場面で「経験×思考」の考え方を大切に、自主・自立を育む教育を行っています。国際的なコミュニケーション力を育む「カナダプロジェクト」や実社会に直結する「商品開発プロジェクト」をはじめ、様々な経験が思考を深め、また新たな経験へと挑む。このプロセスが考える力を生み、次代を生きる強さを育みます。



本校では、あらゆる場面で「経験×思考」の考え方を大切に、自主・自立を育む教育を行っています。様々な経験が思考を深め、また新たな経験へと挑む。このプロセスが考える力を生み、次代を生きる強さを育みます。また、一人ひとりの目指す未来のために、「4つの学び」を用意。それぞれの進路目的に応じて効果的に学ぶ環境も整っています。



アピールポイント (中学校)

Cambridge English スクール認定校

単に読み書きができるだけでは通用しなくなっている英語力。本校では「英語は使うのが当たり前」を目指し、中高6ヶ年教育においては日本初のCambridge English スクール認定校となりました。ケンブリッジ大学出版のテキストを全学年で使用し、英語力の伸長を図るために、国際通用性が非常に高い「ケンブリッジ英語検定」を受検。さらに、Cambridge Assessment Englishから英語教育のバックアップを得て、英語教育のさらなるレベルアップを図っていきます。



カナダ語学研修

文化や人種が混在するカナダは、世界の多様性を実感するのにふさわしい国。感性が豊かな時に異文化を体験することで、グローバル社会で活躍するための力を育みます。ホストファミリーとの出会いも一生の宝物に。



充実した学習環境

English Loungeは授業時にはアクティブ・ラーニングのためのスペースとして使用。タブレット45台を中心とした、ICT環境を完備しています。放課後には専属の外国人教員が常駐し、英語を存分に使ってコミュニケーションを図れる環境に！また、職員室の目の前にあるスタディラウンジは、生徒同士が相談したり協力したりしながら理解を深めていく女子ならではの学習スタイルで自主学習ができる空間です。



商品開発プロジェクト

生徒が企業と協力してオリジナル商品を開発するプロジェクトです。実際に販売する商品のプロデュースするという経験を通して、将来の職業意識などを養います。道内で中学生が商品開発を行うのは北星女子だけです。



アピールポイント (高等学校)

充実した奨学金制度(最長3年間)

科・コース名	入学金10万円支給+授業料全額相当額	入学金半額相当額
Highコース	①一般入試の得点が80%以上 ②出願時の学習点がA・Bランク	○出願時の学習点がCランク
Coreコース	○一般入試の得点が80%以上	
英語科*	①一般入試の得点が80%以上 ②出願時の学習点がA・Bランク ③入学前までに英検2級以上取得※2 ④ケンブリッジ英語検定PET以上取得	①出願時の学習点がCランク ②入学前までに英検準2級取得※2 ③ケンブリッジ英語検定KET取得

科・コース名	入学金10万円支給+授業料全額相当額+学内実技指導費全額	入学金10万円支給+授業料全額相当額	入学金10万円支給
音楽科	○出願時の学習点がCランク以上かつ全実技A判定	①一般入試の得点が80%以上 ②出願時の学習点がCランク以上かつ主科実技A判定	○出願時の学習点がDランク以下で主科実技A判定

●入学後の生活態度や学業成績によって、奨学金の権利を失う場合があります。●その他、部活動に関する奨学金もあります。
 ※1 英語科は「学習点」か英語に関する資格のどちらかの条件を満たせば、奨学金受給権利を得ることができます。
 ※2 「英検」は「日本英語検定協会主催実用英語検定」に限ります。

Cambridge English スクール認定校

英語4技能、特に「やりとり(interaction)」する力を中心に、生徒の英語力をより向上させるため、本校は「Cambridge English スクール」となり、Cambridge Assessment Englishから英語教育のバックアップを得て、英語教育のさらなるレベルアップを図ります。「英語は使うのが当たり前」が北星女子の英語教育です。

English Lounge

英語を話したくなるスペース。プレゼンテーションやネイティブ教員との授業で使います。放課後は英語の多読教材(英語の絵本や書籍)を自由に読むこともできるので、英語力を高めることができます！

学科・コース紹介 (高等学校)

普通科Highコース 国公立・難関私大へ進学!	普通科Coreコース 北星学園大学・看護系へ進学!
<p>充実した学習環境でハイレベルな進路指導</p> <ul style="list-style-type: none"> ○国公立大学・難関私大受験に特化したカリキュラム ○講習や個別指導などのきめ細やかな指導 ○7時間授業・土曜講習による学力向上 	<p>幅広い学習で個性を伸ばす3年間</p> <ul style="list-style-type: none"> ○私立大学から看護医療系まで幅広い進路に対応したカリキュラム ○2年次に「北星大・私大」系「看護医療」系を選択1年間、大学の出張講義を受講
英語科 国際系・語学系大学・海外の大学へ進学!	音楽科 全国の有名音楽大学へ進学!
<p>自国を理解し世界を体験する国際教育</p> <ul style="list-style-type: none"> ○単に「英語を学ぶ」のではなく、「英語で学ぶ」カリキュラム ○普通科の約2倍の英語授業数を確保 ○2年次に1ヶ月間のニュージーランド留学が約1年間のアメリカ留学を選択 	<p>技術を磨き、感性を育む音楽教育</p> <ul style="list-style-type: none"> ○毎日の授業の中で、専門知識を無理なく学ぶ ○一流の演奏家による高度な実技レッスン ○一人ひとりの進度に合わせた習熟度別授業

イベント情報	内容	日程	時間
状況によりオンラインで開催することもあります。	学校説明会②	9月9日(土)	13:00~15:30
	学校説明会③	10月14日(土)	9:00~12:00
	学校説明会④	11月11日(土)	13:00~15:30
	個別相談会	12月2日(土)	13:00~15:30



- 部活動 INDEX 中学校
- 聖歌隊
 - ハンドベルクワイア
 - 吹奏楽部
 - 演劇部
 - 美術部
 - 放送部
 - 英語部
 - バスケットボール部
 - バドミントン部
 - テニス部
 - 新体操部
 - バレーボール部
 - チアダンス部
 - サッカー部

- 部活動 INDEX 高等学校
- 聖歌隊
 - ハンドベルクワイア
 - 吹奏楽部
 - 書道部
 - 茶道部
 - 演劇部
 - YWCA
 - ESS部
 - 軽音楽部
 - 美術部
 - ハーブ部
 - 図書局
 - 放送局
 - バスケットボール部
 - 硬式テニス部
 - 新体操部
 - 弓道部
 - バレーボール部
 - ワンダーフォーゲル部
 - チアダンス部
 - ダンス部
 - バドミントン部
 - 水泳部
 - サッカー部



札幌光星中学校・高等学校

学校法人 札幌光星学園 | 理事長 山崎 政利 | 校長 駒井 健一郎

他者を思い、未来を照らす星となる。



SCHOOL UNIFORM 中学校

一人ひとりの輝きを、社会へ、世界へ

変化しつづける世の中であって、いつの世も人間として大切なことは、他者を慈しみ思いやる心を持つこと。そして一人ひとりの個性と能力を活かして、皆が他者の幸せのために力を出し合うことです。現代社会の様々な諸問題を考える際にも根本とすべき、こうした「心」と「姿勢」の育成を、本校では創立以来90年間大切に続けています。ミッションスクールである本校の教育はカトリックの教えに基づいており、聖書の言葉「地の塩世の光」を校訓として、社会に出て他者の幸せのために活躍できる人材の育成を柱に掲げています。いつの時代も変わらぬ精神と時代のニーズに合わせた柔軟なカリキュラムとの融合により、一人ひとりがもっている個性と能力を最大限に伸ばし、未来を拓く心と力を育みます。



SCHOOL UNIFORM 高等学校

アピールポイント (中学校[中高一貫])

授業

中学校の3年間、主要5教科の英語・数学・国語・社会・理科は授業時間を学習指導要領の標準時数より多く確保し、指導しています。6カ年一貫教育の強みを活かし、5年までで特定の教科の中学校・高等学校の内容を修了する進捗で授業を行っています。



他者理解と社会貢献を学ぶ、多彩な活動

中学に入学して数日後に実施するフレンドシップミーティング(1泊2日の宿泊学習)を始めとする多彩な活動を通して、日常生活・自分自身・他者の気持ちを客観的に見つめ、貢献する喜びと意義を学びます。1年生では「生命尊重」をテーマに、乳幼児をサポートする活動をしている方の講演会も実施します。募金活動や米一合運動、障がいを持つ方の日常生活を知る活動など、様々な学びの機会があります。



海外研修旅行

全員参加のヨーロッパ研修旅行。この研修は、ルクスプログラムで学んできた「社会で生きる学習」の一つです。例年はロンドン・ローマなどを巡り、カトリック校の宗教教育の原点ともいえるヴァチカン市国や姉妹校「サンタ・マリア学園」の訪問もしています。今年是世界情勢の影響もあり、オーストラリア(ケアンズ、シドニー)に行ってきました。



ルクスプログラム

2011年度からスタートしたルクスプログラム。教科書に取り上げられていない実験やディベート、プレゼンテーションを中心として展開されます。ルクス国語(ディベート等)・ルクス社会(模擬裁判等)・ルクスサイエンス(水質調査やモデルロケット体験学習等)・ルクスイングリッシュ(英会話やイングリッシュキャンプ等)の授業を、週1時間ずつ設けています。教科の枠にとらわれず、自分で問題を発見し、調査し、解決方法を考え、発表する力を身につけます。



- サークル活動 INDEX 中学校
- カトリック研究
 - 新聞
 - パソコン
 - 書道
 - 華道茶道
 - 吹奏楽
 - 科学
 - 合唱
 - ディベート
 - 英語研究
 - 野球
 - サッカー
 - 硬式テニス
 - バスケットボール
 - バドミントン
 - 卓球
 - 柔道
 - 剣道
 - フェンシング
 - ゴルフ
 - 女子バレーボール

TEL 011-711-7161 (代)

学校所在地 〒065-0013 札幌市東区北13条東9丁目1-1
教職員数 中学校/20人(専任教員数19人、事務職員数1人)
高等学校/88人(専任教員数79人、事務職員数9人)

公式サイト



中学校 学級数 8学級 生徒数 232人(男子138人、女子94人)

高等学校 学科 普通科 学級数 35学級 生徒数 1,070人(男子619人、女子451人)

札幌光星

共学

週6日制

2学期制

学生寮(直営) ※男子のみ

高入有 ※内進生別クラス



安心安全な、通学環境

札幌駅から校門まで10分
地下鉄東豊線
「東区役所前駅」1番出口から徒歩1分

アピールポイント (高等学校)

授業サポート

これからの時代に適応できる人材を育成するため、2021年度入学者から新コース制を導入。1年次には英語・数学を重点教科に、2年次からは文系・理系ごとに専門科目を充実させていくカリキュラムを組んでいます。



教員によるきめ細やかな対面指導や、卒業生の講演会など、対話を重視した学習サポートを行いながら、ICTも日常的に活用。大型モニターを使用した視覚的にも伝わりやすい授業や、iPadを用いた生徒によるプレゼンテーションの実施など、学習効果を高める取り組みを行っています。

進路サポート

生徒自身が、大学現役合格を目指すことに加え、自分の将来を十分に考え、そのイメージにつながる進路を選択する機会、大学入学後の学びや大学卒業後のビジョンを明確にもつためのプログラムを提供。「進路講演会」「大学進学相談会」「キャンパスツアー」などの進路行事があります。



アピールポイント (中高共通)

国際教育プログラム(希望者対象)

[Global Studies Program](中学3年生以上/7月)
海外から日本の大学・大学院に留学中の学生と共に、複数の小グループに分かれて活動します。5日間のプログラムを通して、英語で意見を交わしながら物事を成し遂げる楽しさと喜びを体験できます。

[海外短期語学留学](高校1年生/3月)
オーストラリア・クイーンズランド州の大都市ブリスベンで、ホームステイ型の3週間を過ごします。日常生活の中で異文化体験ができるだけでなく、現地語学学校で語学力のレベルアップを目指します。



※内容は変更することがあります。

学科・コース紹介 (高等学校)

普通科
ステラコース
マリスコース

- 部活動 INDEX 高等学校
- カトリック研究部
 - 吹奏楽部
 - クラシックギター部
 - 科学部
 - 囲碁・将棋部
 - 美術部
 - 新聞部
 - 英語研究部
 - 文芸部
 - パソコン部
 - 図書部
 - 放送部
 - 写真部
 - 書道部
 - 華道茶道部
 - 鉄道研究同好会
 - 合唱同好会
 - テニサー同好会
 - ダンス同好会
 - 野球部
 - サッカー部
 - フェンシング部
 - ゴルフ部
 - 硬式テニス部
 - バスケットボール部
 - バドミントン部
 - 卓球部
 - 馬術部
 - 柔道部
 - 剣道部
 - 陸上競技部
 - 女子バレー部



北嶺中・高等学校

学校法人 希望学園 | 理事長 丹田 貢 | 校長 谷地田 穰

中学校

学級数 9学級
生徒数 382人(男子382人)

高等学校

学科 普通科 学級数 9学級
生徒数 368人(男子368人)

男子校 週6日制 3学期制 学生寮(直営)※入試時選考有 完全中高一貫(高校入試なし)

「めざすなら高い嶺」を合言葉に 現役で難関大学進学をめざす学校 ※1学年120名

中学校の学び

完全中高一貫の少数精鋭の男子校、入学は中学からのみ

北嶺中・高等学校は、少数精鋭(1学年120名)からなる完全中高一貫の男子校です(高校からの入学はありません)。「めざすなら高い嶺」を合言葉に、現役で東大や医学部医学科などの難関大学合格をめざします。開校から38年が経ち、3,500名の卒業生を送り出しましたが、これまでに東京大学に248名(最難関理科三類20名)、京都大学に40名、北海道大学に655名、国立医学部医学科に838名の合格者を輩出しました。独自の完成された中高一貫6か年のカリキュラムのもと、基礎学力を身につけるとともに、難関大学合格に必要な「思考力・判断力・表現力」を養成します。北嶺では、好奇心・探求心をもって入学した生徒に対して、経験・自己理解(進路選択)・協働をキーワードとした「8つの探求型プロジェクト」を実施しています(詳細は右ページ)。また、体力面・精神面の育成のため、全員に対して「柔道とラグビー」を授業で必修とする他、「全校登山」も実施しています。

高等学校の学び

高3では徹底的な演習を実施 現役で難関大学に多数合格

北嶺高等学校の生徒の多くは、現役で東京大学や国立医学部医学科などの難関大学に現役で合格します。2023年度の大学入試では、東京大学に9名(現役8名)、京都大学に1名、国立医学部医学科に36名(現役30名)、難関国立10大学に34名(現役30名)が合格しました。北嶺では、中学入学時から体系化された教科指導や進路指導を実施。進路指導では、OBが案内する「東京の大学見学ツアー」、医師や弁護士による「職業体験・講演会・座談会」など、進路選択について考えるプログラムが十分あります。これにより、生徒は自己理解・適性を早く知ることができ、志望校に向けた準備を行うことができます。



SCHOOL UNIFORM 中高共通

国公立大学・私立大学合格者

北嶺6年間の学びの集大成、夢実現の第一歩へ。

開校32年連続で東大に合格



東京大学合格者.....9名
京都大学合格者.....1名
難関国立10大学合格者...34名
国公立大学合格者.....112名
私立大学合格者.....135名
2023年3月の卒業生126名(32期生)

医学部医学科合格者

医療現場でリーダーシップを発揮できる医師に。



9年連続 札幌医科大学
医学部医学科 2ヶ所合格
医学部医学科合格者.....53名
国公立大学
医学部医学科合格者.....36名
私立大学
医学部医学科合格者.....17名
2023年3月の卒業生126名(32期生)

TEL 011-883-4651

学校所在地 〒004-0839 札幌市清田区真栄448-1

MAIL hokurei@kibou.ac.jp

教職員数 87人(専任教員数75人、事務職員数12人) ※中高合計

公式サイト



ほくれい

アピールポイント

■全員で取り組む北嶺の探求型学習 ~北嶺の挑戦「8つの探求型プロジェクト」~
難関大学に合格する確かな学力を身につけるとともに、生徒がさまざまな経験を積むことができる「8つの探求型プロジェクト」を実施しています。

グローバルプロジェクト(G Project)
英語4技能を高める教育・国際理解教育

サイエンスプロジェクト(S Project)
好奇心・探究心を大切にした自然科学分野の教育

メディカルスクール
医療の理解、医学部進学をめざす教育

ロースクール
法を理解し、公正に判断できる能力を習得する教育

ビジネススクール
経済の理解、ビジネスリーダー育成

プログラミングアカデミー
プログラミング的思考能力の育成

HOKKAIDOプロジェクト
フロンティア精神・創造力の育成

北嶺カルチャータン
芸術や芸能への関心・理解

中学生で取り組むプロジェクト

■ G Project I ~ 京都・奈良研修旅行(留学生との交流)

日本の伝統や芸能について理解を深めるため、日本の古都である京都・奈良を訪問し、古典芸能「能」に関する学習、説法を聞く研修、神社仏閣を巡る研修を行います。また、京都大学所属の留学生とともに英語を使った京都市内研修も実施します。



■ G Project II ~ ニュージーランド語学研修・ホームステイ

英語の技能を高めたい生徒は、ニュージーランド語学研修に参加します。授業への参加、現地の生徒との交流、ホームステイを通じ、英語のコミュニケーション能力を向上させるとともに国際文化の理解にも努めます。



■ S Project ~ JAXA・高エネルギー加速器研究機構研修

茨城県つくば市にあるJAXA・高エネルギー加速器研究機構を訪問し、宇宙やロケットについて理解する研修を行います。また、日本科学未来館やANA(全日本空輸)機体整備場でも学習を行います。



■ HOKKAIDOプロジェクト ~ 世界自然遺産「知床探訪」

世界自然遺産に登録されている知床の雄大な自然に触れることで、自然環境や生命の大切さを考えます。HOKKAIDOプロジェクトでは、「富良野・美瑛研修」、「昭和新山研修」の他、アイヌ文化を知る「ウポポイ研修」を実施しています。



高校生で取り組むプロジェクト

■ G Project ~ ハーバード大学での特別研修

グローバル社会や新しい教育改革を受けて、北嶺では英語教育・国際理解教育に力を入れています。高校1年生で実施する海外研修旅行では、ハーバード大学・マサチューセッツ工科大学を訪問し、「グローバルリーダー養成プログラム」を受講します。事前に本校にハーバード大学の学生を招き、2年にわたって英語でのワークショップやプレゼンテーションの練習を行い、英語でのコミュニケーション能力を高めます。英語の検定試験にも力を入れており、英検・TOEIC・TOEFLなどに挑戦します。

■ S Project ~ アメリカNASA(ケネディ宇宙センター)研修

学習意欲の向上に不可欠な好奇心や探究心を育むため、航空宇宙分野を中心とした自然科学教育に力を入れています。高校生ではアメリカにあるNASA(ケネディ宇宙センター)やスミソニアン博物館を訪問し、航空宇宙分野に関する理解を深める研修を実施しています。

■ メディカルスクール ~ 医療への関心・医学部進学

北嶺OBや保護者の協力のもと、医師による講演会やワークショップを実施しています。医師をめざす生徒は、医療機関主催のブラックジャックセミナー、本校主催の離島医療研修(礼文島Dr.コトーキャンプ)へ参加します。現場の医療スタッフとの触れ合いを通じ、医療人として必要とされる資質や倫理観などを学び取ります。

■ ロースクール ~ リーガルマインドを持った人材育成

本校OBの現役弁護士の協力のもと、学年ごとに合ったテーマ別の「法に関する研修」を実施しています。弁護士の仕事、情報リテラシー、人権問題などについて学び、高校生では模擬裁判に挑戦します。また、法学に興味のある生徒は、裁判所見学、裁判傍聴を行うほか、裁判所での模擬裁判にも挑戦します。

学 科 ・ コ ー ス 紹 介

普通科



グローバルリーダー養成プログラム(ハーバード大学)



サイエンスプロジェクト(NASAケネディ宇宙センター)



ブラックジャックセミナー(砂川市立病院)



北嶺カルチャータン(メトロポリタン美術館研修)

学習サポートが充実した「青雲寮コース」

学校に併設された「青雲寮」には、難関大学進学を志望する生徒に対して夜間の学習をサポートする「青雲寮コース」を2013年から開設。学校の先生による夜間講習、OB医学部生チューターによる学習・進路指導、寮教諭による個別指導など、充実した学習支援体制があります。「青雲寮コース」は1学年60名まで、希望者は入試結果によって選抜されます。

※特待選抜入試を実施(詳しくはHPをご覧ください)

部活動 INDEX 中高共通

- | | | | | | | | | |
|--------|---------|---------|-------|----------|-----------|---------|-----|-----|
| 美術工芸部 | 囲碁・将棋部 | 科学部 | 数学部 | ディベート部 | 写真部 | 放送局 | 図書局 | 新聞局 |
| クイズ研究会 | パソコン研究会 | ロボット研究会 | 鉄道研究会 | 古典かるた研究会 | 映像 | 国連コース | 柔道部 | 剣道部 |
| ラグビー部 | 卓球部 | テニス部 | 野球部 | サッカー部 | バスケットボール部 | バレーボール部 | 陸上部 | |



札幌日本大学中学校・高等学校

学校法人 札幌日本大学学園 | 理事長 浅利 剛之 | 校長 浅利 剛之

中学校

学級数 9学級
生徒数 290人(男子175人、女子115人)

共学 隔週5日制 2学期制 学生寮(直営・男女) 大学併設校

東大・京大・医学部進学コース(SAコース)と難関国公立大学進学コース(Aコース)を設置。理数系教育の最先端教育「SSH」・多様な国際教育を実施しています。

札幌日大中学(中高一貫教育コース)は、卓越したハイレベルな教科指導で、トップレベルの難関大学入試にチャレンジする「中高一貫 スーパーアクティブコース(SAコース)」と、習熟度別授業とグローバル、サイエンス授業を効果的に取り入れた教科指導で大学入試に向かう「中高一貫 アクティブコース」の2コース制を行っています。授業と連携した個人指導、放課後講習、夏期・冬期講習をはじめとした各種サポートにより現役大学合格を目指して徹底指導を行っています。



2024年4月、制服リニューアル! 正装制服とカジュアル制服を展開。詳細は学校説明会にて

アピールポイント (中学校)

多様な教育と世界に貢献する人材へ

将来、世界に貢献する人材、社会で活躍する人材を育成するためには大学入試を突破する学力だけではなく、課題を発見・解決する能力、交渉力やリーダーシップ、発信力など様々な力が大事になります。そのために、中学部では探究型教育として3年間のキャリア教育を12年前から行っており、5年前からはSDGsをテーマにした探究活動を通して社会で活躍するための力を養っています。高校部ではSSH、SGHのいずれかを選択したり、国際バカロレアコースへの移動も可能で、さらに深い探究活動と多様な国際交流活動を行い、国際感覚を磨きます。大学進学に向けた進学指導と同時に社会で活躍する力を6年間を通して養います。



コース紹介 (中学校)

東京大学、京都大学などの最難関大学、医学部を目指す受験生を対象としたコース
スーパーアクティブコース

中高一貫コースの利点を活かし、卓越したハイレベルな教科指導のもと、最難関大学・医学部現役合格を目指します。

北海道大学、東北大学などの難関国公立大学、難関私立大学を目指す受験生を対象としたコース
アクティブコース

ハイレベルな教科指導のもと、英語・数学では習熟度クラス編成を効果的に活用した難関国立大学現役突破コースです。



国際交流



国際交流



理科実験授業

- 部活動 INDEX 中学校
- 科学部
 - ロボット部
 - 写真部
 - ボランティア部
 - 囲碁・将棋同好会
 - 芸術同好会
 - 英会話同好会
 - ダンス同好会
 - バドミントン部
 - バスケットボール部
 - 軟式野球部
 - 硬式テニス部
 - 卓球部

TEL 011-375-5311(中) 学校所在地 〒061-1103 北広島市虹ヶ丘5丁目7-1
011-375-2611(高) 教職員数 134人(専任教員数123人、事務職員数11人)※学園全体
MAIL (中)nic_snuh@sapporonichidai.ed.jp (高)nyushi_snuh@sapporonichidai.ed.jp



公式サイト

高等学校

学科 普通科 学級数 34学級
生徒数 1087人(男子588人、女子499人)

共学 隔週5日制 2学期制 学生寮(直営・男女) 大学併設校 高入有

「世界に貢献する人材」の育成を目指し、文部科学省指定の「SSH(スーパーサイエンスハイスクール)※」・「SGH(スーパーグローバルハイスクール)」を軸に、探究型学習を全校的に広げ、未知なる問いの解決に向けた主体的な学習者の育成を目指します。※Ⅲ期目採択



2024年4月、制服リニューアル! 正装制服とカジュアル制服を展開。詳細は学校説明会にて

札幌日大高校は「創造」「敬愛」「剛健」の校訓のもと、文武両道をモットーに掲げ、進路目標に応じた「コース制」や、SSH・SGHを中心とした「探究活動」、活躍めざましい「部活動」など、高校生活を彩る魅力的な教育コンテンツが充実しています。



アピールポイント (高等学校)

本校一般入試において、入試当日で認定されていた従来の学習特待A(入学金・授業料全額支給)、学習特待B(同半額支給)に加え、札幌東西南北(全日制)に合格した場合、その合格証の提示で学習特待Aが認定され、特待生資格を得る機会が増えました(特待生認定期間は原則3年間)。また、併願できる新しい推薦制度(推薦Ⅲ)が導入され、高校入試の新しい制度が始まりました。詳しくは学校説明会にてご説明いたします。



タブレット学習

学科・コース紹介 (高等学校)

- 東京大学・京都大学・医学部といった難関大学への受験に備え、効果的な先取り学習で合格を目指す
- 学習効果を最大に高める環境と指導体制で国公立大学・難関私立大学を目指す
- 個性に合わせた、柔軟で行き届いた指導で日本大学・私立大学を目標とする
- 中高一貫カリキュラムで難関国公立大学・医学部などを目標とする
- 世界規模の学習プログラム(IBDP)により、世界を見据えた生徒主体の新しい学びのスタイルを実践する
- プレミアムコース
 - 特進コース
 - 総合進学コース
 - 中高一貫コース ※高校からの募集はありません
 - 国際バカロレアコース



異novationネットワーク拠点



桜虹祭



野球全校応援

- 部活動 INDEX 高等学校
- 演劇部
 - 書道部
 - 写真部
 - 茶道部
 - 美術部
 - 英会話部
 - 囲碁・将棋部
 - 放送局
 - 新聞局
 - 図書局
 - 吹奏楽部
 - 合唱部
 - JRC
 - 科学部
 - 中国語同好会
 - 弁論部
 - 軽音楽同好会
 - クイズ同好会
 - 野球部
 - サッカー部
 - 剣道部
 - 柔道部
 - 陸上競技部
 - バスケットボール部
 - スキー部
 - バドミントン部
 - テニス部
 - 卓球部
 - 水泳部



札幌大谷中学校・高等学校

学校法人 札幌大谷学園 | 理事長 種市 政己 | 校長 種市 政己

TEL 011-731-2451 (代)

学校所在地 〒065-0016 札幌市東区北16条東9丁目
教職員数 93人(専任教員数80人、事務職員数13人) ※中高合計

MAIL 公式WEBよりお問い合わせください。



公式サイト

中学校

Program Eminence, Prodigy 学級数 15学級
生徒数 281人(男子173人、女子108人)

高等学校

学科 普通科、音楽科、美術科 学級数 31学級
生徒数 866人(男子360人、女子506人)

札幌大谷

共学 週6日制・週5日制 ※コース・学年によって異なる 2学期制 学生寮(直営) ※男子のみ

共学 週6日制・週5日制 ※コース・学年によって異なる 2学期制 学生寮(直営) ※男子のみ 大学併設校 高入有 ※内進生混合クラス

「人間力」を育成する学校

札幌大谷学園は、今年で開校117周年を迎えます。浄土真宗の開祖である親鸞聖人の「み教え」を建学の精神とする学校です。宗教的知性を柱として、視覚的知性・聴覚的知性・身体的知性・創造的知性という5つの知性を育成します。大きく変わっていく世界の中で、人間として価値ある人生を歩める教育を行います。

また、与えられた命の尊さに気づき、感謝できる心の育成に重点を置いています。自己肯定と他者貢献の教育実践を行い、豊かな人間性を有した人材の育成につとめています。このような教育理念のもと、生徒一人ひとりの個性・能力を探究・開花させるため、2Program・5コース構成のもと教育に取り組んでいます。



SCHOOL UNIFORM



SCHOOL UNIFORM

「人間力の育成」

1906年開校以来、親鸞聖人の「み教え」を建学の精神とし、命の尊さを重んじる「心の教育」を実践しています。

学習、スポーツ、芸術、一人ひとりの個性を大切に、「講座制」などの取り組みを通じて、学習・進路を手厚くサポートします。多くの生徒が、充実した高校生活を送りながら進路を達成しています。



アピールポイント (中学校)

宗教的知性・創造的知性教育による人格形成を目指します。

宗教的知性・創造的知性の育成を基軸とし、豊かな人格とたくましく生きる力を育成します。どのような社会状況になろうとも自分らしく創造的に生き生きと生きていく力を養成します。そのために欠かせない心の育成、論理的思考力・創造力の育成を目指します。二つの知性を基盤に、生徒それぞれの個性(学力個性・スポーツ個性・芸術個性)を伸ばします。

Eminence Program

英数選抜コース 医学部・歯学部以外の難関国公立大学受験を目指すコース。適度な先取り学習により進路達成を目指す6カ年一貫コース。週3日の7時間授業、土曜授業を行います。

医進選抜コース 医学部・歯学部への進学を目指す完全6カ年一貫コース。6年かけて「医学部に進学するための十分な知力」と「医師になるための確固とした心構え」を育てます。独自のカリキュラムで、中2までで中学課程を、高2までで高校課程を修了します。高3では、医学部受験対策に専念します。また、医進専用の講座のほか、最難関大学を目指す生徒を個別指導等で徹底的に鍛える「大谷予備門」に中1から参加できます。「授業」「講座」「予備門」共に担当者は長年にわたり予備校等で難関大学の受験指導に携わってきた精鋭教師陣が中心となって担当します。

Prodigy Program

アスリートコース 文武両道を目指すスポーツ個性のコース。人格形成を主眼とし、学力および身体的技能を伸ばさせます。中高6カ年強化指定クラブ(硬式野球・サッカー・バレーボール・卓球・ソフトテニス)を主体とします。高校のASまたはGコースへ進学します。6時間授業。放課後及び土日は部活動を行います。



アートコース 美術個性のコース。放課後及び土曜講座において美術の専門活動を行います。高校美術科へ進学します。

プログレスコース 自己の可能性を伸ばす学習個性のコース。放課後及び土曜講座において、ネイティブによる英語教室、プログラミング教育を行います。分析力・創造力・自己表現力を向上させるための授業も取り入れ、高校PSまたはGコースへ進学します。音楽講座の受講で高校音楽科進学にも対応します。

コース紹介 (中学校)

- Eminence Program
 - 英数選抜コース
 - 医進選抜コース
- Prodigy Program
 - アスリートコース
 - アートコース
 - プログレスコース



アピールポイント (高等学校)

個性が輝く3つの学科

普通科は、英数選抜コース、学力重点(S)コース、個性探求(G)コースの3コース。進路や学習レベルに合わせて選択できます。また、道内で唯一、音楽科と美術科の二つの芸術専門学科があり、未来のアーティストが育っています。

無料の「講座制」と「大谷予備門」で、学習を強力にサポート!!

進路やレベルに合わせて選択ができる「放課後講座」、クラブ生のための「特別講座」、英検対策の「土曜講座」、音楽美術の「実技講座」など、豊富な講座を用意しています。さらに医学部や超難関大志望者を特訓する「大谷予備門」を開講しています。

充実した進路とクラブの実績

今春は、国公立大学26名、私立大学325名の合格者を出しました。クラブ活動も盛んで、全国大会・全道大会で活躍するクラブがたくさんあり、多くの生徒が文武両道に励んでいます。



学科・コース紹介 (高等学校)

- 普通科
 - 英数選抜コース
 - 学力重点(S)コース
 - 個性探求(G)コース
- 音楽科 充実したレッスンと学習指導で、音楽系大学進学をめざします。
- 美術科 豊富な専門科目で実技力をつけ、美術系大学進学をめざします。

高校 学校公開 ①9月9日(土) ②11月11日(土) ※いずれも9:30~12:00
冬季芸術教室 (実技試験免除・芸術特奨認定会) 11月18日(土) 8:30~14:30

- 部活動 INDEX 中学校
 - 図書局
 - ロボット部
 - 弁論部
 - 写真部
 - 競技かるた部
 - 書道部
 - 吹奏楽部
 - 茶道同好会
 - 華道同好会
 - マカオアニメーション研究会
 - ESS愛好会
 - 生物愛好会
 - チアダンス部
 - 硬式野球部
 - 男子サッカー部
 - 男子バレーボール部
 - 女子バレーボール部
 - 女子卓球部
 - 陸上競技部
 - 女子バスケットボール部
 - ソフトテニス部
 - フェンシング部
 - 水泳部
 - バドミントン部

- 部活動 INDEX 高等学校
 - 養真局
 - 図書局
 - 放送局
 - 新聞局
 - 吹奏楽部
 - 工芸部
 - 美術部
 - 書道部
 - 演劇部
 - 弁論部
 - 化学部
 - 写真部
 - 手芸部
 - ロボット部
 - 競技かるた部
 - チアダンス部
 - 華道同好会
 - 茶道同好会
 - マカオアニメーション研究会
 - 音楽同好会
 - ESS愛好会
 - 文芸愛好会
 - 囲碁将棋愛好会
 - テニート愛好会
 - 生物愛好会
 - 陸上競技部
 - フェンシング部
 - 男子バレーボール部
 - 女子バレーボール部
 - 女子卓球部
 - 水泳部
 - 男子硬式野球部
 - 男子サッカー部
 - 女子サッカー部
 - 女子ソフトテニス部
 - 女子バスケットボール部
 - バドミントン部
 - 体操部

藤女子中学校・高等学校

学校法人 藤学園 | 理事長 永田 淑子 | 校長 石川 直美

中学校

学級数 9学級
生徒数 302人(女子302人)

高等学校

学科 普通科 学級数 10学級
生徒数 323人(女子323人)

女子校 週5日制 2学期制 学生寮(直営) 完全中高一貫(高校入試なし)

今だからこそ藤女子!

藤女子中学校・高等学校の歴史は1925年、ヴェンセスラウス・キノルド司教がドイツから3人の修道女を招いて開校した「札幌藤高等女学校」から始まります。2025年に創立100年を迎える藤の教育はキリスト教・カトリックの愛の精神に基づいています。

社会を取り巻く環境は、この10年で大きく転換しました。過渡期にある今、藤ではジェンダーバイアスから離れた環境であなたの成長を見守ります。そして、あなたの中にある可能性の種を見つけ、あなただけの花を咲かせるために、わたしたちはきめ細やかにサポートします。

藤の授業は65分、1日5時間授業です。この65分授業を通して、深い思考力を養い、学んだことの定着を図ります。また、英語・数学では授業レベルを自ら選択することで自分のペースで着実にステップアップできるシステムを導入しています。



アピールポイント

～次の100年に向かって進化する藤～

これまで6年間の中高一貫校として歩んできた藤ですが、2025年から新しい選択肢が生まれます。これまで多くの皆様より、高校からでも落ち着いた雰囲気の中でミッションスクールの教育を受けたいというご要望をいただいております。そこで100周年の節目となる2025年に、高校からご入学いただく3年間コースを設けることになりました。中学1年から入った生徒にとっては、素敵な仲間が加わることで、藤の6年間がさらに彩りを増すことでしょう。

藤の大切な教育や雰囲気はそのままで、今後も札幌からキリスト教の愛の精神を土台にした3年間のカトリック教育を展開してまいります。



「奨学生 特別選考」のご案内

「創立100周年記念事業 クサベラ・レーメ記念奨学生特別選考」を実施します。奨学生には返済義務のない奨学金が給付されます。また英検資格をお持ちの方へは、英検加点を行います。(入学手続き締切日は2月2日とありますがこれは対象生徒によって異なります。詳細は本校HP、募集要項に記載しています。) ※ただし寄宿生と奨学生は1月16日(火)まで

TEL 011-707-5001

MAIL kouhou@fuji-gjshs.jp

学校所在地 〒001-0016 札幌市北区北16条西2丁目

教職員数 59人(専任教員数44人、事務職員数15人) ※中高合計

公式サイト



ぜひ学校案内をご覧ください

こちらに掲載されている以外にも多くの情報が掲載されている学校案内を配布しています。こちらのQRコードから資料請求をしてみてください。

藤女子



個室完備の寄宿舎

札幌以外で自宅から通うのが困難な生徒のため、学校から徒歩2分のところに寄宿舎があります。寄宿舎は24時間体制で舎監・寮母が常駐し、生徒たちをサポート。家族のような仲間と和やかに生活します。また、毎日全員が同じ時間に勉強する2時間半の学習時間「黙学」の時間があります。毎日の学習習慣だけでなく、規則正しい生活リズムと、静かな環境で落ち着いて過ごす習慣も身につきます。



学科・コース紹介

～レベル選択授業 A・M・S～

藤ではLC・英語・数学の科目で自分が選択したレベル別クラスで学びます。自分で選ぶ授業はLCが中学2年生から、数学・英語が中学3年生から始まります。選べるレベルはAdvanced・Motivation・Standardの3種類。未来のあなたのために目標を持って選択してみましょう。

普通科

部活動 INDEX 中高共通

- 美術部 合唱部 科学部 茶道部 華道部 オークストラ部 子どもの本研究会 宗教倫理研究会
- 文学演劇表現研究会 English club パイロット同好会 書道同好会 競技かるた同好会 アンニョン同好会 軽音同好会 ミステリー小説同好会
- 写真同好会 バスケットボール部 バドミントン部 硬式テニス部 バレーボール部 新体操部



公式サイト

中学校 学級数 3学級
 生徒数 50人(女子50人)

高等学校 学科 普通科 学級数 12学級
 生徒数 284人(女子284人)

函館白百合

女子校

隔週5日制

2学期制

学生寮(直営)

高入有 ※内進生混合クラス

凛と咲く百合のように

「百合の精神」とは愛の心。「一人ひとは神に愛された大切な存在です」「あなたの隣人をあなた自身と同じように愛しなさい」これら、聖書のことばをもとに、函館白百合学園は「従順・勤勉・愛徳」を校訓として、社会に貢献する女性を育てます。



SCHOOL UNIFORM 中高共通

アピールポイント (中学校)

函館白百合学園は他者を思いやる心の教育と、ていねいな学びを大切にしています。

心が育つ

毎日のお祈りや宗教の授業をはじめ、奉仕活動・行事を通して豊かな心が育ちます。とりわけ「隣人を自分のように愛しなさい」という聖書のことばを大切にしており、自分だけでなく他者愛する心を育みます。

国際人が育つ

函館白百合には英語教育に力を入れてきた伝統があります。長年培ってきた白百合流のメソッドで、「読む」「書く」「聞く」「話す」4つの力を総合的に育み、英語を使いこなす力を身につけます。

ネイティブ教師と接する時間が長いことも特徴です。1・2年生のすべての英語の授業は日本人教師とネイティブ教師のチームティーチング。ネイティブ教師単独の英会話の授業もあります。朝終礼や清掃監督も担当しており、英語を使って日常的なコミュニケーションをとる機会が多く、実践の中で楽しく英語を学びます。

知性が育つ

ていねいに深く学ぶことを大切に授業です。生徒の発達段階に配慮し、無理な先取りはせず「深掘り」します。また、一人一台ずつタブレットを持ちe-learning教材も活用して、「自分で学習する力」を育みます。

生徒会長から (中学校)

突然ですが、皆さんは充実した学校生活を過ごすことができますか？白百合ではたくさんの行事があり、とても充実した学園生活を送ることができます。学園祭・体育祭の他にも中高合同で行う行事がたくさんあり、また女子校であることもあり毎年全員が全力で楽しんでいます。行事の中でも特に、私は体育祭が一番印象的でした。中学生と高校生が全力で戦ったり、同じチームになり絆を深めたりしています。その年によって競技の内容も変わるので、毎年どんな体育祭になるのか今からワクワクしています。このように、厳しくも温かい心で見守ってくれる高校生の先輩がいるのも中高一貫校の白百合の魅力の一つだと思います。

今年も感染症への注意が必要ではありますが、昨年よりもさらに行動制限が緩和され、より行事などができる状態になります。生徒みんなが楽しいと思える企画を生徒会が中心となって自分たちで考え、充実した一年間を過ごしたいと考えているところです。

このような、魅力たっぷりの白百合と一緒に学園生活を送ってみませんか？一緒に学園生活をしてみたい人はぜひ白百合に一度遊びにきてください。(中学3年)



中1 和太鼓

中2 英語劇

中3 プリティッシュヒルズ修学旅行

アピールポイント (高等学校)

函館白百合学園独自の教育費用負担軽減制度 スカラシップ(特別奨学生)制度

函館白百合のスカラシップは返還義務のない給付型の奨学金です。 ※入試の時点でスカラシップを獲得した場合、原則として3年間継続して奨学金が給付されます。

スカラシップ1(S1)

年額250,000円(3年間で750,000円)を支給
 ●毎年、5月・10月に分割の上、支給(予定) ●①~③の入試で選考
 ①推薦入試(スカラシップ推薦)
 ②推薦入試(特別推薦特典1)
 ③一般入試(総合成績が優秀な者)

スカラシップ2(S2)

年額100,000円(3年間で300,000円)を支給
 ●毎年、5月に支給(予定) ●①②の入試で選考
 ①推薦入試(特別推薦特典2) ②一般入試(総合成績がS1に次いで優秀な者)

入学金免除

入学金130,000円を免除
 ●一般入試の手続きの際には、いったん入学金を納めていただきますが、入学後、お返しいたします。推薦入試での合格者は「入学確約書」の提出があれば、入金不要。 ●①~③の入試で選考
 ①推薦入試(特別推薦特典3)
 ②推薦入試(スカラシップ推薦できわめて優秀な成績をおさめた者)
 ③一般入試(スカラシップ1の資格を得た者で、総合成績がきわめて優秀な者)

入学金免除

入学金130,000円を免除
 ●生活保護受給世帯または保護者等全員の個人住民税所得割額が非課税の世帯を対象
 ●一般入試の手続きの際には、いったん入学金を納めていただきますが、入学後、お返しいたします。

姉妹割引

妹の授業料(公的教育費用負担軽減制度を利用し、残った授業料)より月額10,000円を上限に免除
 ●姉妹で在学している生徒を対象(幼稚園を除く)

単年度スカラシップ

1年間のスカラシップ
 ●入学後の学業成績、人物ともにきわめて優秀な生徒を対象
 ●学年末に決定し、翌年度1年間、スカラシップを与えることがあります。

生徒会長から (高等学校)

函館白百合学園は、全国に七つある姉妹校の中で、最初にできた学校です。145年前、フランスから3人の修道女(マ・スール)がやってきて、函館の貧しい人々を助けたことが白百合学園の原点です。創立者のマ・スールは「隣人を自分のように愛しなさい」という聖書のことばを、生涯をかけて実践しました。ミッションスクールで、女子校というと、なんだか堅苦しいイメージがあるかもしれませんが、そんなことはありません。ここにはたくましく凛々しい女の子たちがたくさんいます。私は、先生方の手厚いご指導と、多くのことに真剣に打ち込める環境、自分の可能性を広げられる「出会い」に感謝しています。(高校3年 特別進学コース)

学科・コース紹介 (高等学校)

総合進学コース

- 進学・就職、どちらも手厚い進路指導で100%合格を目指します。
- 函館市内の介護・福祉・保育・教育施設での就労体験などを行うWillBプログラムを展開し、将来、社会的・職業的に自立する力を養います。



特別進学コース(LBコース)

- 国公立大学・早稲田・上智など私立大学への現役進学を目指します。
- 部活動等と勉強が完全に両立できる「LB特講」(国数英)があります。



- 第1講 16:45~17:45 部活のない人はこの時間で
- 自学自習 17:50~18:40 自由に質問・個別指導
- 第2講 19:00~20:00 部活のある人はこの時間で(第1講と同内容)

看護医療系進学コース

- 看護系大学・高等看護学校に100%の現役合格を目指します。
- 函館市内の総合病院での医療体験などの体験的な学びを通して、自分の進路をしっかりと見つめることができます。



- 部活動 INDEX 中高共通
- 演劇部 美術部 茶道部 アニメ部 吹奏楽団 理科部
 - 編集局 白百合局 コンピューター同好会 剣道部 テニス部 バドミントン部

- 音楽部 ストリングス部 調理部 国際交流部 ※高のみ 福祉局 図書局 放送局
- バレーボール部 バスケットボール部 陸上部 ダンス部 サッカー部 卓球同好会 ※高のみ



遺愛女子中学高等学校

学校法人 遺愛学院 | 理事長 福島 基輝 | 校長 福島 基輝

TEL 0138-51-0418

MAIL iaigirls@iaijoshi-h.ed.jp

学校所在地 〒040-8543 函館市杉並町23-11

教職員数 50人(専任教員数45人、事務職員数5人) ※中高合計

公式サイト



中学校

学級数 5学級
生徒数 125人(女子125人)

女子校

週6日制

2学期制

学生寮(直営)

女の子が夢をいだし、可能性をひらくなら遺愛!!

遺愛女子中学校は「信仰・犠牲・奉仕」の校訓のもと、一人ひとりの生徒を大切に教育が行われています。

またグローバルな時代に、イキイキと活躍できる女性を育てることを目標にしています。英語を自由に使いこなすとともに、思い切った様々なことに『挑戦』、異なる文化や習慣、考え方を『受容』、そして自分たちの考えを『発信』することができるように、そして何より人の痛みがわかる愛の心を育てていきたいと考えています。



高等学校

学科 普通科、英語科 学級数 20学級
生徒数 643人(女子643人)

女子校

週6日制

2学期制

学生寮(直営)

高入有 ※高2から ※内進生混合クラス

遺愛



遺愛女子高校は、今年で創基149周年を迎えたキリスト教主義の学校です。「信仰・犠牲・奉仕」の校訓のもと、一人ひとりの生徒を大切に教育が行われています。多様な進路を実現させるためのカリキュラムが整えられ、毎年素晴らしい合格実績を残しています。また、多彩な行事、クラブ活動が充実した設備の中で活発に行われており、豊かな緑に彩られたキャンパスの中で、遺愛生は明るく、楽しく、のびのびと学校生活をおくっています。



アピールポイント (中学校)

これまでの一貫生の合格実績(抜粋) ※過去5年間(2019年~2023年)

国立大学

東京大学(1名)/一橋大学(1名)
北海道大学(8名)/札幌医科大学(2名)
筑波大学(1名)/千葉大学(1名)
東京学芸大学(1名)/横浜国立大学(1名)
京都工芸繊維大学(1名)/弘前大学(5名)
小樽商科大学(2名)/北海道教育大学(7名)
室蘭工業大学(1名)/東京海洋大学(1名)
防衛医科大学校(1名)
東京農工大学(1名) など

私立大学

自治医科大学(1名)/早稲田大学(12名)
慶應義塾大学(6名)/国際基督教大学(4名)
上智大学(15名)/東京理科大学(2名)
青山学院大学(5名)/中央大学(24名)
明治大学(12名)/立教大学(4名)
法政大学(2名)/津田塾大学(7名)
同志社大学(2名)/立命館大学(5名)
北海道医療大学(10名)/天使大学(3名)
藤女子大学(7名)/札幌保健医療大学(2名)
北海道科学大学(21名) など



グローバル教育

「豊かな人間性や社会性・知恵を備え、グローバル時代に活躍できる力」を身につけることを目標に、グローバルカリキュラムを実施しています。大きなイベントとしては、中学1年生の冬にイングリッシュキャンプ、中学3年生では東京修学旅行、卒業レポート作成を行います。また、希望者は中学3年生から高校生と共に海外研修にも参加することができます。(今年度はオーストラリア)



アピールポイント (高等学校)

合格実績

近年の特徴としては、医療系志望者が増加し、特に医学部医学科へ進学する生徒が増えているという点があげられます。その他にも国立大学を中心に、難関私大等に多くの合格者を輩出しています。

●国立大学
東京大学(2名)/北海道大学(13名)/東北大学(1名)/旭川医科大学(1名)/札幌医科大学(5名)
国際教養大学(1名)/横浜国立大学(1名)/千葉大学(1名)/東京海洋大学(1名)/東京学芸大学(1名)
都留文科大学(4名)/北海道教育大学(17名)/小樽商科大学(1名)/弘前大学(8名)
札幌市立大学(5名)/防衛医科大学校(1名) など
●私立大学
自治医科大学(2名)/早稲田大学(8名)/慶應義塾大学(4名)/上智大学(13名)
国際基督教大学(3名)/東京理科大学(4名)/津田塾大学(9名)/明治大学(13名)/立教大学(3名)
法政大学(3名)/青山学院大学(8名)/中央大学(36名)/東京女子大学(4名)/天使大学(5名)
藤女子大学(14名)/北星学園大学(22名) など

オンライン学習環境も充実

英語科と特進コースでは、英会話授業の一環として青山学院大学と連携したオンライン英会話を取り入れています。またベネッセのClassi内学習動画等を利用して、自分に合った学習を進めることができます。その他、今話題のatama+やスタディサプリも遺愛特別価格で受講することができ、自分に合った学びの可能性が大きく開かれています。

活発なクラブ活動と多彩な行事

遺愛には体育系10部、文化系15部のあわせて25の部活があり、それぞれ活発に活動しています。全道に毎年進出する部活も10以上あります。中でも目覚ましい成長の吹奏楽局は現在100名以上のバンドに成長しました。全国を目指し突き進んでいます!「吹奏楽をやるなら遺愛」です。また心を育むクリスマス、修養会などの宗教行事、生徒が主体的に運営する遺愛祭、体育祭、予餞会などの生徒会行事は良い思い出ができるとともに、人格形成に大きな役割を果たしています。



学科・コース紹介 (高等学校)

[普通科一般コース:定員135名]

様々な進路希望に対応。
●大学・短大・看護学校・就職など様々な進路に対応するコースです。就職率はここ数年連続100%を達成しています。
●2023年度は4年制大学に『36名』、看護学校に『14名』も合格しています。
●看護学校現役合格が可能なカリキュラムで皆さんをバックアップします。
●簿記、英語探究、数学探究など、選択科目も豊富なので進学や就職に大いに役立ちます。

[普通科特別進学コース:定員70名]

難関大学・医学部進学にも対応。
●東大・京大・一橋などの難関国立大学や国立医学部医学科へも現役合格を目指します。
●過去10年間に約30名の生徒が国立医学部医学科に合格、進学しています。
●多くの生徒が部活動にも所属しています。

[英語科:定員35名]

高度な英語力で国際舞台で活躍するために。

●ネイティブによる異文化理解、英語表現の授業を通して、総合的な英語力を高いレベルで伸ばします。
●英語科からは多くの希望者が海外研修に参加しています。(今年度はオーストラリア)
●英検2級以上に全員合格を目指しています。外国客船入港の際には通訳ボランティアの機会があります。
難関私大だけでなく語学系国立大学や看護系大学に対応した授業選択も可能です。

部活動 INDEX 中学校

- ハンドベル部 音楽部 茶道部 英語部 書道部 生物部 図書局 新体操部 羽球部 ソフトテニス部 水泳部 剣道部 陸上部

部活動 INDEX 高等学校

- 英語部 音楽部 書道部 華道部 家庭部 美術部 化学部 生物部 写真部 茶道部 イラスト部 図書局 吹奏楽局 放送局 新聞局 羽球部 バレーボール部 バスケットボール部 ソフトテニス部 新体操部 剣道部 弓道部 陸上部 卓球部 水泳同好会



中学校 学級数 7学級 生徒数 214人(男子214人)

男子校 週6日制 2学期制 学生寮(直営)

高い学力と真の人間力を養成

函館ラ・サールは、高校が1960年、中学が1999年に開校した男子校です。函館市内近郊はもとより、道内各地、東北各地、そして中学開校以降は関東・関西などからも多くの生徒が集まっている「全国区性」ナンバーワンの学校といえます。本校は、各方面で活躍する人材を多く輩出してきました。これは、大学入試に即応するカリキュラムを設定し、学習指導の充実をはかっている成果といえるでしょう。しかし、本校は進学至上主義の学校ではありません。「ラ・サール・ファミリースピリット」の言葉に象徴される、あたたかな校風のなか、人間教育を重視し、問題を抱えた生徒もあくまで支援しています。そのような環境のもと、生徒たちは互いを尊重する姿勢を育みながら成長していきます。また、多様な生徒が集うダイバーシティな環境は、広い視野の育成と豊かな自己実現を可能にしています。本校で深く多様な人間関係を培うことは、一生の財産となることでしょう。そして、学力はもとより、混沌とした現代社会を生き抜くためのタフな人間力を身につけることができます。



高等学校 学科 普通科 学級数 12学級 生徒数 335人(男子335人)

男子校 週6日制 2学期制 学生寮(直営) 高入有 ※高1は内進生と別クラス 高2からは混合クラス



アピールポイント (中学校)

活発な部活動

運動系クラブが11、文化系クラブが7あり、どのクラブも活発に活動しています。また、有志による科学の甲子園ジュニアは過去4年連続で全国大会に出場しました。

海外研修旅行

中3の冬に北米への海外研修旅行を実施しています。留学生と同じように、ホームステイをしながら現地の学校の授業に生徒として参加します。英語学習へのモチベーションが飛躍的に高まるとともに、広い世界へのあこがれや積極性が生まれ、グローバルな人材に成長する基礎が築かれます。

寮生活

全国唯一の50人大部屋寮です(中学3年間。高校からは4人部屋。高校からの入学者は1年間大部屋。)。この環境のもと、さまざまな体験をすることで、現代っ子が失いつつある社会人となってから必要な人間関係力・協働性などを自然に身につけることができます。卒業生が寮生活を高く評価しているのはこの点です。



大部屋の寮生活



中3海外研修旅行 アメリカ

先輩からのメッセージ

私は紹介文における決まり文句「個性的」という言葉が、どうも気に入りません。周りとは違うなんて当たり前ではありませんか。個性とは何なのでしょう(難しい話ですね)。

ここで本題です。ラ・サールの校風について、「個性的」と表現する人がいるかもしれませんが、それは間違いです。正確には、「差異に寛容」な校風なのです。誰もが当然抱える、他とは異なる思想・興味などについて、我々はきわめて寛容です。良い意味で日本的ではないといえます。

ラ・サールへの入学を考えている皆さん、本来の自分を出すことに臆する必要はありません。私達とは「違う」あなたを、ラ・サールは歓迎します。

現在、一橋大学に在学中の卒業生の言葉



アピールポイント (高等学校)

奨学金関連

本校独自の奨学金として「ラ・サール会奨学金」「ラ・サール同窓会奨学金」があります(ともに返還義務なし)。そのほか、授業料免除制度や入学金減免制度もあり、経済的に困難な家庭にも就学を援助しています。

活発な部活動

「ラ・サールは勉強だけ」というイメージは誤りです。約8割の生徒がクラブに所属し、勉強と両立させています。全道大会には毎年15程度のクラブが出場しています。

なお、ラグビー部は大阪花園ラグビー場での全国大会にこの数年のなかで3度出場しています。

豊富な指定校推薦制度

全国主要私立大学を中心に100以上の指定校推薦枠があります。



学園祭



高1奥尻研修旅行



寮ジギスカン大会



雪中運動会

学科・コース紹介 (高等学校)

特進コース・一般コース

2021度から高校に「特進コース」を設けています

特進コースの特徴

- 東大・京大・医学部などの最難関大学合格をめざすコースです。
 - 高校入試出願時に特進コース入学希望の有無を申告してもらい、その可否は主として入試得点によって決定します。
 - 英語・数学については、本校の内部進学生に匹敵する学習進度にもとづいた高い学力を身につけてもらいます。
 - 高2からは、内部進学生の中で成績上位かつ特進コース入りを希望する生徒とともに、文理混合の最上位クラスを編成します。
- ※なお、「一般コース」は、北大などの難関大学合格をめざすコースです。

普通科

棋道部	グリー部	茶道部	写真部	吹奏楽部	放送部	理科部	硬式テニス部
サッカー部	柔道部	水泳部	体操トランポリン部	卓球部	バスケットボール部	バレーボール部	野球部
ラグビー部	陸上部						

一般音楽部	英語研究部	棋道部	グリー部	茶道部	写真部	ジャズ研究部	天文部
漫画研究部	ミッション部	ボランティア部	新聞局	吹奏楽局	図書局	放送局	アーチェリー部
硬式テニス部	硬式野球部	サッカー部	柔道部	水泳部	体操部	卓球部	軟式テニス部
軟式野球部	バスケットボール部	バレーボール部	ラグビー部	陸上部	ワンダーフォーゲル部	ほかにも同好会が多数	



武修館中学校・高等学校

学校法人 緑ヶ岡学園 | 理事長 中島 太郎 | 校長 馬場 保孝

中学校

学級数 2学級
生徒数 17人(男子9人、女子8人)

共学

隔週6日制 第1・3・5土曜授業有

2学期制

校訓 愛と奉仕に生きる

本校は釧根地域唯一の中高一貫校です。国語・数学・英語を中心として公立中学校を上回る授業時間数を設定し、学習内容の定着と深化はもちろん中学3年次には高校1年次の内容を先行して学習します。中学卒業後は併設されている武修館高等学校へと進学するので、高校の学習へとスムーズに移行することができます。本校の生徒は意欲を持って授業に臨み、自分の力を伸ばそうと積極的に課題に取り組んでいます。また、教科の学習だけでなく、全学年の授業で組み込まれている剣道や、茶道や華道などを体験する教養講座での日本伝統文化との触れ合い、中高挙げてのボランティア活動への参加などにより、心豊かな人間性の醸成に努めています。真の社会人に必要な高い学力と豊かな心の育成を、武修館では大切にしています。



SCHOOL UNIFORM 校訓 愛と奉仕に生きる

アピールポイント (中学校)

授業理解度の確認「チェックテスト」

積み重ねの教科である数学と英語において、週に一度授業内容の定着度合を図る「チェックテスト」を行っています。目標点に達しなければ再テスト、それでも合格できなければ補習となり、授業内容を確実に身につけて次へ進む工夫をしています。

授業時数の増加と「土曜日90分授業」

各教科の基礎となる国語や、高校で難易度の上がる数学を中心に、時数を大きく増加させ、学習内容の定着と深化を図ります。また、隔週土曜日の授業を45分×2回を1コマとし、数学や英語などの実践的な問題演習に充てています。

表現力を伸ばす「スピーチコンテスト」

国語科では、2・3年生全員が弁論文の作成に取り組み、そこから選出された代表者が全校生徒の前で発表をします。また、英語科では、全校生徒が英語のスピーチに取り組み、2・3年の代表者が市内大会に出場します。

検定合格で基礎力&学習意欲UP「検定対策講座」

本校では、英語検定・漢字検定・数学検定の受検を推奨しており、その合格力をつけるため各検定前に検定対策講座を開講しています。生涯にわたり有用な検定に合格することで、基礎力の定着と学習意欲の向上を図ります。

武修館中学校			武修館高等学校【一貫コース】		
中学1年	中学2年	中学3年	高校1年	高校2年	高校3年
定着期		充実期		向上期	

令和4年度
検定取得者数

【英語検定】準2級:3名/2級:1名
【漢字検定】準2級:2名/2級:1名
【数学検定】準2級:1名
※全校生徒数30名に対して

部活動 INDEX 中学校

国際理解部

箏曲部

バドミントン部



火おこし体験



市内一斉清掃奉仕活動

TEL 0154-47-3211(高)
0154-47-3220(中)

MAIL (高)bushukan@bushukan.jp
(中)bushukan_jhs@bushukan.jp

学校所在地 〒085-0806 釧路市武佐5丁目9-1

教職員数 高等学校:34人(専任教員数23人、事務職員数11人)
中学校:4人(専任教員数4人)

公式サイト



高等学校

学科 普通科 学級数 12学級
生徒数 266人(男子169人、女子97人)

共学

週5日制 ※一貫コース除く

2学期制

高入有 ※内進生別クラス



SCHOOL UNIFORM 校訓 愛と奉仕に生きる

本校では、生徒一人ひとりの興味・関心、適正、進路目標に応じた教育を実現するために、中高6年間の充実した教育により超難関大学への進学を目指す「一貫コース」、きめ細かな教育により上級学校への進学や就職を目指す「普通コース」、強化指定(野球、陸上、剣道、アイスホッケー、バドミントン)5競技の将来のアスリートや指導者を目指す「体育コース」の3コースを設けています。さらに、「普通コース」に特進系、進学A系、進学B系の3系を導入と多様な選択科目の設置を行い、皆さんのニーズにこれまで以上に応えるため、私学の武修館だからできる特化した教育内容の充実を図っています。また、教員は『生徒を中心に据えた教育の実践』を目指し、「授業の充実(生徒の夢や希望を叶える指導)」「生徒指導の強化(安心・安全な学校生活の提供)」を今年度の重点目標とし、生徒の皆さんの夢の実現に向け全力でサポートしています。



アピールポイント (高等学校)

令和3年度から入試制度が変わり (推薦入試・専願入試・一般学力入試の3つの入試)、 より柔軟に受験できるようになりました

※受験者には奨学制度などの特典があります。詳しくは入試要項をご覧ください。

強化指定クラブ	体育コース	野球部、アイスホッケー部、陸上部、 剣道部、バドミントン部
	普通コース	バドミントン部、サッカー部、女子バレーボール部

- 学校教育目標
- 主体的に学ぶ創造性及び知性豊かな人の育成
 - 豊かな情操と道徳的実践力を身につけた人の育成
 - 健康な身体と健全な心を持った人の育成
 - 「日本の伝統・文化」理解教育を基盤とした国際感覚を身につけた人の育成

イベント情報 (高等学校)

オープンスクール 第1回 7月22日(土) 第2回 10月21日(土)

部活動 INDEX 高等学校	箏曲部	書道部	写真部	美術部	パソコン部	吹奏楽局
	放送局	図書局	野球部	アイスホッケー部	剣道部	陸上部
	サッカー部	バドミントン部	卓球部	女子バレーボール部	バスケットボール部	チアダンス部(外局)

学科・コース紹介 (高等学校)

きっと見つかる がんばるジブン
～武修館の夢を叶えるカリキュラム～

難関大学受験に特化 一貫コース

中高一貫教育の特性を活かし、高校2年修了時までに高校学習内容の完了。高校3年での受験演習など、受験に特化した実践的な教育課程。

多種多様な進路に対応 普通コース

特別進学系・進学A系・進学B系の3系を設定し、多様な選択科目の設置を行い、生徒の幅広いニーズにこれまで以上に応える教育課程。

専門種目の競技力向上 体育コース

週3回の午後に自分の専門種目の競技力を高める時間を設定。生涯にわたりスポーツの振興と発展に寄与する人材育成を図る教育課程。

北海道唯一の不登校特例校 星槎もみじ中学校

SEISA 学校法人 国際学園 | 理事長 土屋 了介 | 校長 澤口 文裕

TEL 011-809-3830

学校所在地 〒004-0014 札幌市厚別区もみじ台北5丁目12-1

学級数 9学級 生徒数 145人(男子96人、女子49人)

MAIL info-sapporo-jh@seisa.ed.jp

教職員数 28人(専任・非常勤教員数合計26人、事務職員数2人)

公式サイト



せいさもみじ

共学

週5日制

2学期制

高校・大学併設校

入学してから生徒が 全道一大きく成長する学校

人を認める・人を排除しない・仲間を作る

星槎もみじ中学校は、文部科学省より「特別な教育課程」の編成が認められている北海道内唯一の学校です。自分に自信が持てない生徒は「ネガティブなサイクル」に陥り、勉強や学校生活を面白く感じられなくなってしまいます。そこで、一人ひとりに応じたきっかけを作り、環境的な支援を行うことで、「ポジティブなサイクル」への変化を促します。本校では、「特別な教育課程」を用いて「生徒一人ひとりに合わせた学習環境」を提供します。



アピールポイント

ステラプラン(個別の指導計画)を活用した支援

一人ひとりの学校生活全般における個人目標を設定し、毎日担任と振り返りの時間を取ります。目標の達成度や成果を確認し、生徒の良さを活かしながら充実した学校生活を送れるようサポートするために、ステラプラン(個別の指導計画)を作成します。

グループ全体で取り組むキャリア教育

星槎国際高等学校や星槎道都大学・星槎大学との中高大連携プログラムや様々な特別授業を通してキャリア教育を行い、将来の仕事を念頭に置いた進路指導を行います。

学年を超えた関わり合いから学ぶ「クロスタイム」

学年・学級での活動を5時間目で区切り、6時間目に行う3学年縦割りの選択授業が「クロスタイム」です。各教科の学習やコミュニケーションの授業、実技科目の補習などの中から、自分で授業を選んで参加する時間です。

他にも生徒会活動を行ってより良い学校生活づくりをする時間もあります。多様な過ごし方ができ、生徒がもつ勉強したい、好きな事に打ち込みたい、学校のために頑張りたいという希望を叶える時間です。

全校生徒で芸術作品を創り上げる「もみじアートフェス」

その道のプロを講師としてお招きして、全校生徒で作品を創り上げます。演劇やダンスなど、様々な形で舞台を彩り、舞台に立つ、裏方で舞台を支える、それぞれ役割を分担して総合的な芸術発表会を目指します。



進学実績(過去5年)

内部進学

- 星槎国際高等学校

私立

- 札幌静修高等学校
- 北星学園大学附属高等学校
- 札幌龍谷学園高等学校
- 札幌北斗高等学校
- 札幌山の手高等学校
- 酪農学園大学附属とわの森三愛高等学校
- 小樽明峰高等学校 他

公立

- 札幌東高等学校
- 札幌啓成高等学校
- 札幌白陵高等学校
- 市立札幌藻岩高等学校
- 市立札幌大通高等学校
- 北海道大空高等学校
- 奥尻高等学校
- 礼文高等学校
- 札幌琴似工業高等学校
- 旭川工業高等専門学校
- 苫小牧工業高等専門学校
- 山口県立周防大島高等学校 他



部活動INDEX 演劇部 美術部 鉄道研究同好会 ゲーム・PC同好会 カードゲーム・ボードゲーム同好会 図書局 卓球部 陸上部 バドミントン部

私学ナビHOKKAIDO WEBサイトのご案内

北海道内の 私立中学校・高等学校の情報は HPからも見れるよ!

パソコンでも
スマホでも
見れるよ!



各学校の
HPにもリンク
されてるよ!



※トップページのデザインは
2023年度版のデザインです。

<https://www.doshigaku.jp>

2024年度 私立高等学校推薦(単願・専願)入試一覧

願書受付、試験日、合格発表まで、受験スケジュールを確認しましょう。学校によって受験科目が異なります。詳細は募集要項またはHP等をご確認ください。

Table with 5 columns: 学校名, 入試日程 (願書受付期間, 面接等試験日, 合格発表日, 入学手続締切日), 付記事項. Rows include schools like 北海道大谷室蘭高等学校, 海星学院高等学校, etc.

Table with 5 columns: 学校名, 入試日程 (願書受付期間, 面接等試験日, 合格発表日, 入学手続締切日), 付記事項. Rows include schools like 白樺学園高等学校, 帯広北高等学校, etc.

単位:円

Table with 9 columns: 学校名, 学科, 入学時納付金 (入学金, 左記以外の入学時納付金, 計), 毎月納付金 (授業料, 左記以外の毎月納付金, 計), 入学検定料 (受験料). Rows include schools like 稚内大谷高等学校, 旭川明成高等学校, etc.

2023年度 私立中学校納付金一覧

*印はPTA・生徒会費等の諸経費を含んでいます。その他、見学旅行積立金等、別途費用がかかる場合があります。2024年度の納付金額は各学校にお問合せください。

単位:円

Table with 9 columns: 学校名, コース, 入学時納付金 (入学金, 左記以外の入学時納付金, 計), 毎月納付金 (授業料, 左記以外の毎月納付金, 計), 入学検定料 (受験料). Rows include schools like 立命館慶祥中学校, 北星学園女子中学校, etc.

北海道内の私立中学校・高等学校教員志望の皆様へ

北海道内の私立中学校・高等学校の教員採用については、公立学校と異なり、個々の私立学校(法人)が独自に行っています。北海道私立中学高等学校協会では、協会加入の私立学校に対し教員志望者の情報を提供するため、次により教員を志望される皆様に向けて履歴書委託制度と教員希望者登録システム「教員採用.jp」を導入しています。

また、掲載を希望される学校の教員採用情報を掲載していますので、協会ホームページをご覧ください。

北海道私立中学高等学校協会 教員募集 <https://www.doshigaku.jp/recruit/>



履歴書委託制度

対象教科 / 全教科

対象者 / 中学校・高等学校教員免許取得者または取得見込みの方

受付 / 随時

有効期間 / 4月1日～3月31日の1年間(基本)

提出書類 / 履歴書(私立中学校・高等学校教員採用志望) ※履歴書の様式は問いません

提出方法 / 郵送・メールまたは持参

留意事項 / ①履歴書には、教員免許の種類・教科・確実な連絡先・電話番号、勤務希望地等を記入し、

写真(3か月以内に撮影したもの)を貼付してください。

②教科が「理科」及び「社会」の場合は専門をご記入願います。

理科…物理、化学、生物、地学

社会…地理、歴史、公民、倫理

履歴書をお預かりした後の対応等

- 1 道内の私立中学校・高等学校は、学校独自に教員の採用を行っています。このため、当協会では学校から照会があった場合に、お預かりしている履歴書を閲覧に供します。
2 お預かりしている履歴書を閲覧した学校は、その中から選考し、直接本人に連絡のうえ面接等を実施します。当協会が採用について関与することはありません。(学校からの照会(閲覧の求め)やご本人への連絡が全くない場合もあります。)
3 採用等が決定し、履歴書の委託の必要なくなった場合には、必ずその旨を速やかに当協会へご連絡願います。
4 お預かりした履歴書は、当協会に加入する私立学校(当協会に履歴書の照会、閲覧の求めがあった学校に限る)の教員採用担当教員のみが、教職員採用のために利用し、採用等決定後または有効期限終了後は、当協会が判断のうえ廃棄します。

登録システム

当協会では教員希望者登録システム「教員採用.jp」を導入しております。

ご利用には登録(無料)が必要です。QRコードよりご登録ください。

なお、「履歴書委託制度」と「教員採用.jp」はそれぞれ別にお申し込みが必要となります。

「教員採用.jp」 <https://kyoin-saiyo.jp/static-page/hokkaido-shigaku/>



教員採用情報

会員校の教員採用情報を掲載していますので、こちらをご覧ください(随時更新)。

「教員採用情報」 <https://www.doshigaku.jp/pdf/recruit.pdf>

