

第2章 現地調査

Field Survey

2.1 概要

気象庁は、兵庫県南部地震により神戸市及び淡路島北部等に甚大な被害が発生したことに鑑み、地震発生当日、被害実態の把握等のための現地調査及び地震観測強化を目的として、現地に地震機動観測班を派遣した。本観測班の現地調査の過程において神戸市三宮や淡路島北淡町等で震度7に達することが明らかとなったことから、本観測員を増員し、被害地域を中心として震度7の分布を求めるためのより詳細な現地調査を行った。

これらの現地調査により、断層の表出が確認されるとともに震度7等の分布を明らかにすることができた。

当時の震度階級は、震度0から震度7までの8階級で、震度0から震度6までは計測震度計で震度観測を行うこととしていたが、震度7については現地調査により決定するものとなっていた。このため、現地調査は震度7の分布を推定することが主たる調査目的であった。その後、気象庁は、震度5及び震度6を震度5弱、震度5強、震度6弱及び震度6強に分割すると同時に震度7についても計測震度計で速報できるよう震度階級の改正を行ったが、この現地調査のデータが貴重な検討資料として活かされた。

本章では、上記の現地調査の内容をとりまとめたものである。

2.2 断層調査

今回の地震は、ごく浅い場所を震源とするマグニチュード7.2の地震であり、断層が露出していることが予想されたため、淡路島及び神戸市において断層の出現を確認するための調査を行った。この結果、淡路島側においては断層が確認されたが神戸市側では確認できなかった。

震源位置から推定して淡路島内の野島断層(水野ほか、1990)が活動した可能性が高いと考えられたことから、野島断層を横切るよう可能な限り北淡町内の海岸部から内陸部に垂直に入る経路を踏査した。調査場所を第2.2.1図に、調査状況を第2.2.1表に示

す。また、断層が確認された地点の個々の状況を第2.2.2～2.2.5図に示す。第1章1.4節も踏まえれば、今回の断層は右ずれ成分を有する逆断層であったと推定される。

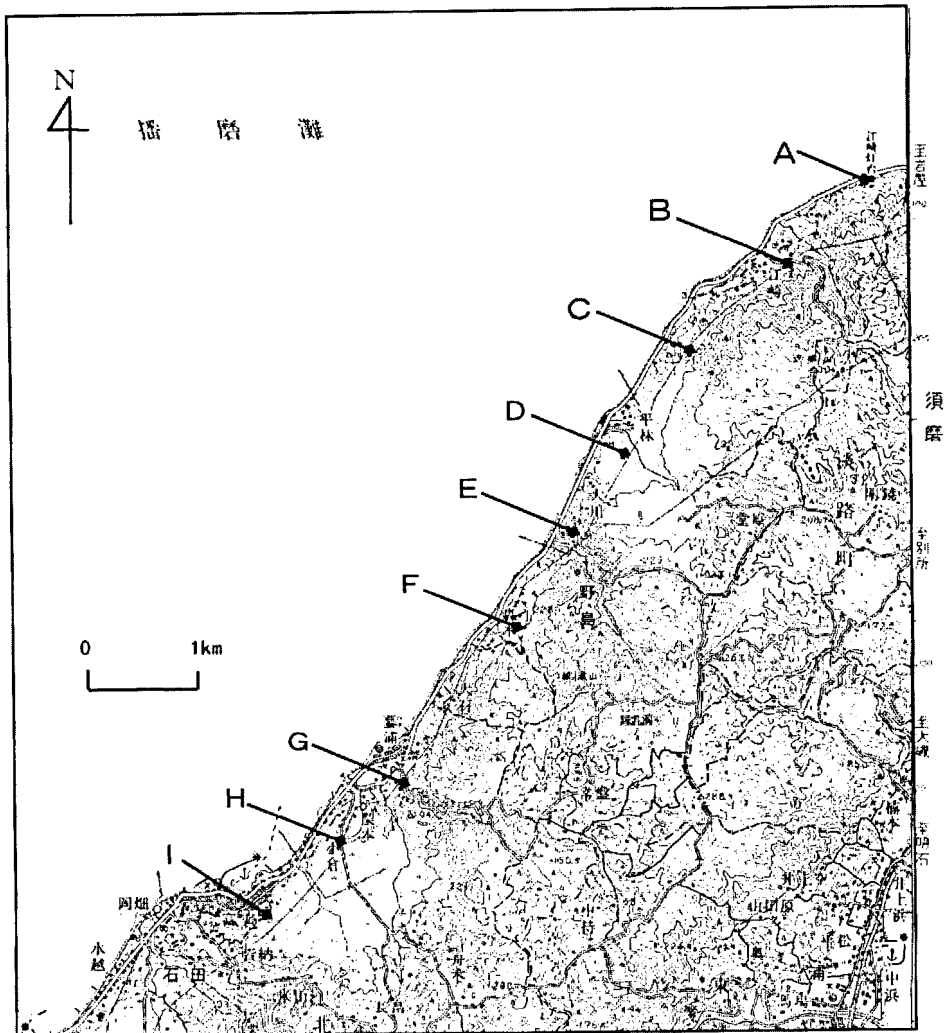
なお、今回の調査は、断層の位置を前提とせずに踏査を行ったが、断層が確認された地点(第2.2.1表、A, D, G, H)及び断層と断定できないが線状に破壊されている地点(第2.2.1表、B, C, E, F, I)は、第2.2.6図のとおり野島断層とほぼ一致している。このことから、野島断層が主として活動したものと推定される。

2.3 現地被害調査と震度の推定

一般的に、地震動が強いほど地震被害が大きくなることが知られているが、個々の被害事例を見れば、建造物が設置されている場所の地形・地盤条件による違いや建造物自体の地震動に対する強度・応答による違い等に支配されている。従って、各地盤や建造物上に設置された地震計の記録から地震動と建造物被害との関係を解析することが理想的であるが、一般には高密度で地震記録を取得することは特別な観測施設を除けば不可能である。

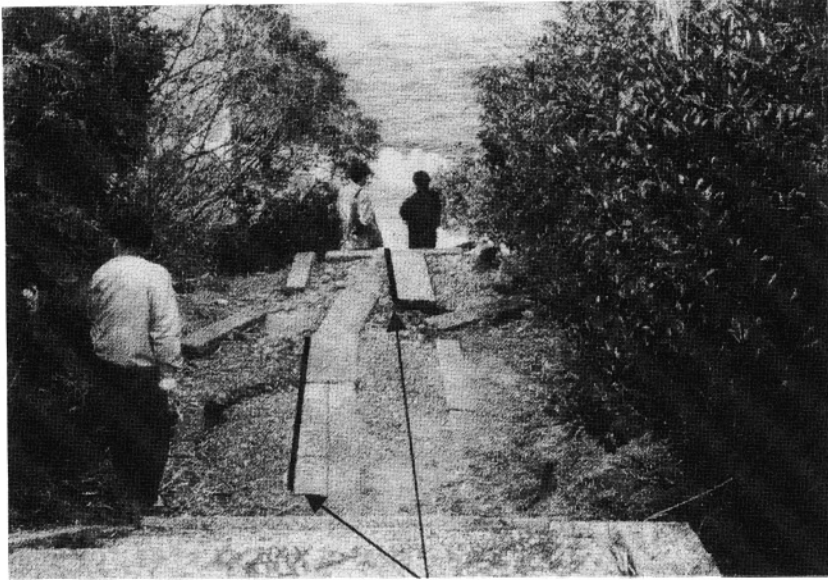
一方、気象庁は地震発生時に各地の震度を発表しているが、この震度は地震動の強さの程度を階級分けした指標として防災対応基準として用いられてきている。これは、震度5以上の階級が、建造物の被害状況を含めて地震動の強さを階級分けしたのとなっているためである。ある地域の被害程度を震度という階級によって分類したうえ、その震度分布と地震の規模・震源、断層、地盤等とを比較しておくことは、将来発生するであろう地震に対して震度データに基づき各地域の被害程度を推定することも可能となることから、防災上重要と考えられる。

気象庁では上記の観点から、被害程度の実態から震度を推定すること、特に被害の甚大さに鑑み震度7の分布を明らかにすることを中心として現地調査を実施したので、その結果をとりまとめて報告する。



第2.2.1図 断層調査地点(兵庫県淡路島)

(国土地理院発行5万分の1地形図(明石)に加筆. 縮尺は変更されている.)



縁石、畳石等が明瞭にずれている。

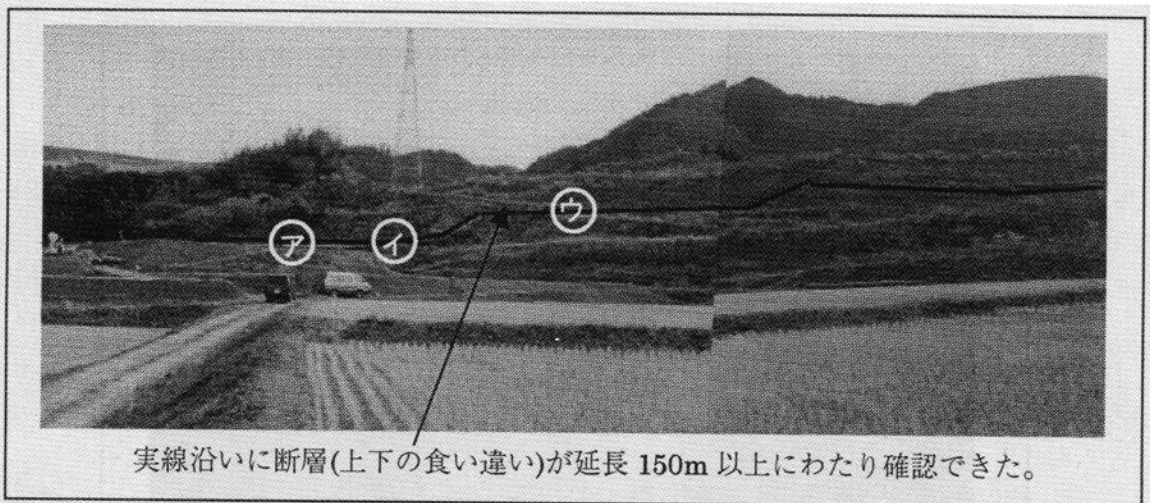
計測結果

走 向：N30° E (磁針にて)

水平成分：右横ずれ 85cm

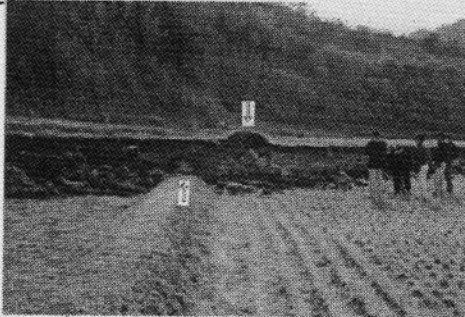
上下成分：東上がり (西落ち) 15cm

第2.2.2図 断層調査概要 (第2.2.1図のA点; 江崎灯台付近の平面図)



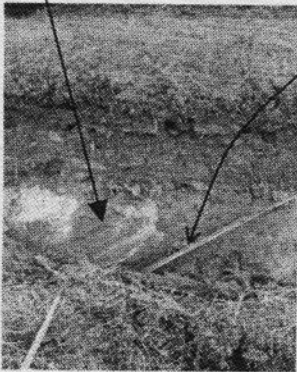
実線沿いに断層(上下の食い違い)が延長 150m 以上にわたり確認できた。

ア)における計測結果



走 向：N 3 5° E(磁針にて)
水平成分：右横ずれ 210cm
上下成分：東上がり(西落ち)110cm

痕跡：断層がずれたと思われる跡が線状(白色)に残っている。



擦過の角度(約 30 度)を示すために置いた竹竿

イ)における計測結果

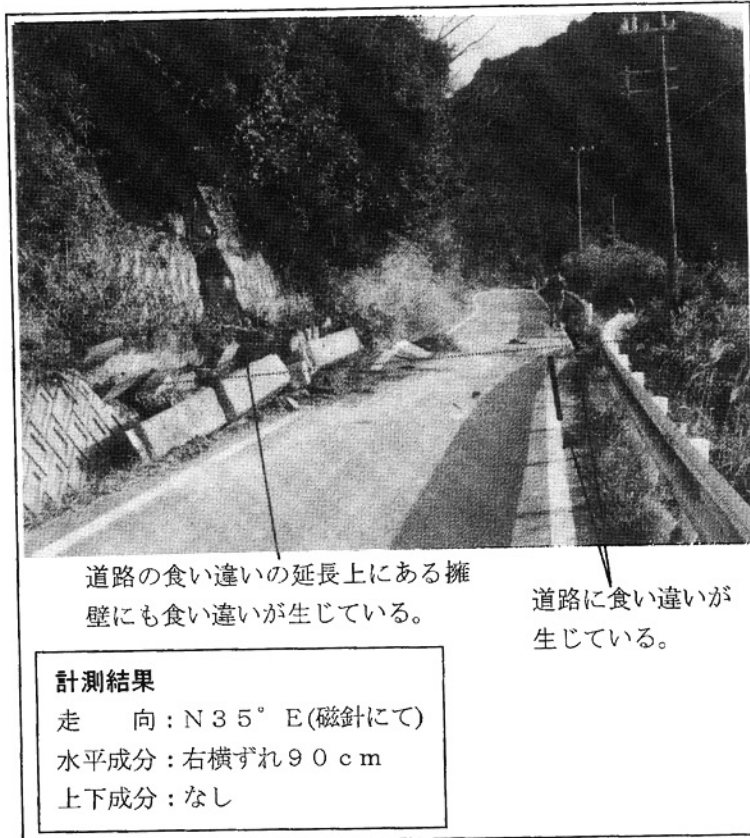
走 向：(測定せず)
水平成分：右横ずれ 160cm
上下成分：東上がり(西落ち)100cm

ウ)における計測結果



走 向：N 4 0° E(磁針にて)
水平成分：右横ずれ 90cm
上下成分：東上がり(西落ち)110~120cm

第2.2.3図 断層調査概要(第2.2.1図のD点; 野島平林)



第2.2.4図 断層調査概要(第2.2.1図のG点; 野島藁浦)



第2.2.5図 断層調査概要(第2.2.1図のH; 梨本)

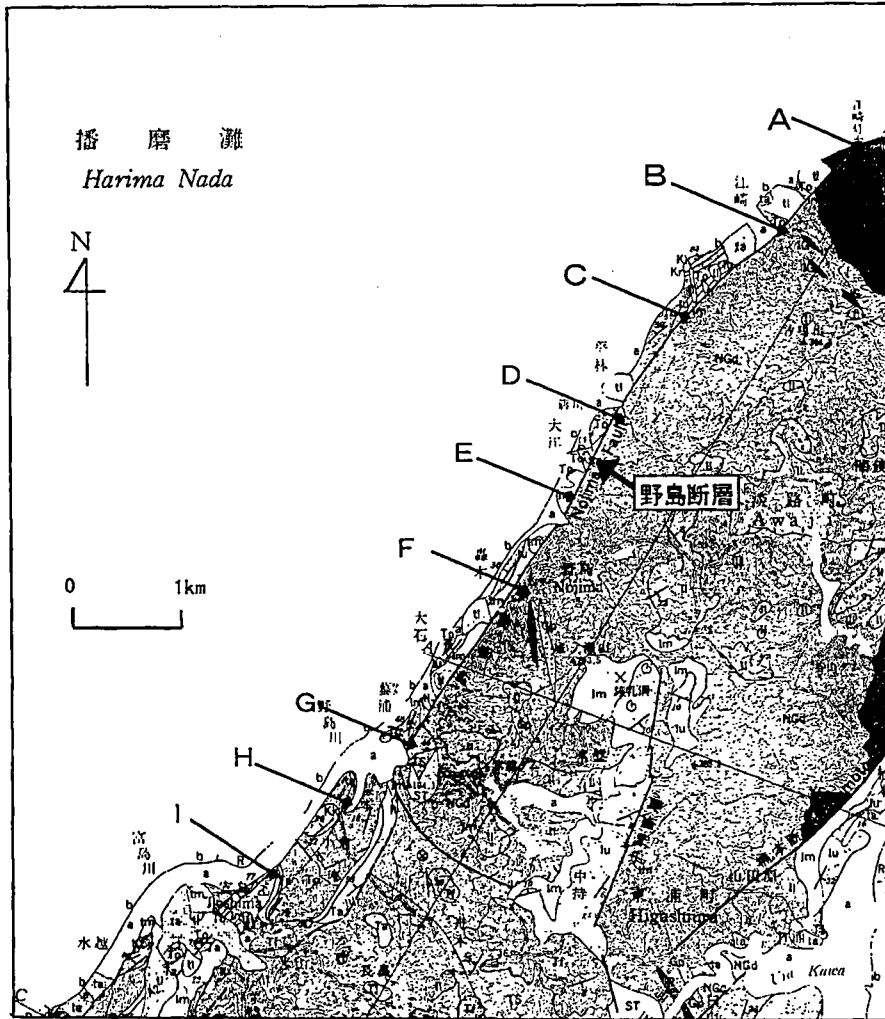
第2.2.1表 断層の調査地点及び調査概要

調査地点		調査概要
A	野島江崎(江崎灯台への階段部分)	階段部分が明瞭にズレており断層を確認(第2.2.2図)。
B	野島江崎(大阪湾海上交通センターへの登り道;桃林寺前の道路上)	海岸部から山側への道路上に大きな被害はないが、1箇所アスファルト舗装が著しく破壊されている地点があった。しかし、明瞭なズレは認められなかった。
C	野島江崎(長瀬バス停から山側に約400m入った地点の別荘地)	別荘地の裏山に20~30cmの段差が数10m以上(山の中に続いているが延長は確認できず)続いている。しかし、地震動による斜面のずれか断層かは断定できなかった。
D	野島平林(平林貴船神社から山側に約150m入った段丘の立ち上がり部)	延長150m以上にわたり断層を確認した(第2.2.3図)。
E	野島大川(大川バス停から山側に約150m入った地点の道路上)	海岸部から山側への道路上に大きな被害はないが、1箇所コンクリート舗装が著しく破壊されている地点があり、上下に段差が生じていたが、水平方向のズレは認められない。上限の段差は地盤の沈下ということも考えられ、断層とは断定できない。
F	野島森木(海岸から山側に300m入った道路上)	海岸部から山側への道路上に大きな被害はないが、1箇所コンクリート舗装が著しく破壊されている地点があった。しかし、明瞭なズレは認められなかった。住民からの聞き取り調査によれば、その場所で地中の水道管がちぎれ1m程継ぎ足して補修したとのことである。
G	野島墓ノ裏(主要地方道福良・江井・岩屋線から県道野島・浦線に約150m入った道路上)	道路の白線、ガードレール、擁壁がずれており断層を確認(第2.2.4図)。
H	梨本(梨本畜産団地脇の道路上)	道路の白線がずれており断層を確認(第2.2.5図)。電気工事復旧作業中の方からの聞き取りによれば、断層をはさむ電柱の碍子が、電線が引っ張られたためか落下した。
I	富島(淡路島簡易保険保養センター下の道路上)	海岸部から山側への道路上に大きな被害はないが、1箇所アスファルト舗装が破壊されている地点があった。しかし、明瞭なズレは認められなかった。

*調査地点はすべて北淡町内である。

*第2.2.2~2.2.5図に示した断層の走行は磁針(コンパス)を用いて測定した。

1995年版理科年表によれば、姫路などの瀬戸内海では西偏6°(1990年値)となっている。従って、走向の値に6°を差し引く必要がある。



第2.2.6図 淡路島北淡町付近の地質図
(地質調査所発行5万分の1地質図(明石)に加筆. 縮尺は変更されている.)

1) 調査の分担

地震動による家屋被害、道路損壊あるいは火災等による交通規制のため被災地内の移動が困難と想定されたこと、また、限られた要員にて可能な限り早急に状況を把握する必要があることから、基本的に次のような手順にて調査を行った。

- ① 被災地全体に対する全般的被災状況の把握及び詳細調査が必要な地域を抽出。
- ② ①により抽出した地域内において、震度7の分布を求めるための建物被害率の調査及び調査地域内の被災状況を記録。
- ③ ①及び②のほか、被災中心域以外に震度7に相当する甚大な被災地域がないことを確認するための周辺地域に対する被災状況を調査。

第2.3.1表のとおり、1月18日から2月6日までの間、延べ50班(延べ160名)を超える観測班員により現地調査を実施した。この調査の大部分は、自転車又は徒歩により移動せざるを得なかったが、①の調査地域抽出に基づき実施したことから効率的に調査を実施することが可能となった。

また、神戸市沿岸部は液状化による被害が著しく、通常の交通手段では立ち入れない条件下にあったが、舞鶴海洋気象台の海洋観測船清風丸により海上からの調査を実施し(T1, T2, T3班)、被害状況を的確に把握することができた。

2) 調査対象区域及び調査方法

今回の地震では、近年経験していないような被害

が発生しており、震度階級による震度7に達しているものと推定されたことから、震度6以下の分布についても広く把握したうえで、震度7が出現した地域の分布を押さえることとした。そのため、第1)項①及び③のように、主に広範囲の地域を迅速に把握するため被害状況を定性的に記録する調査を行うとともに、第1)項②の調査の中で建物被害率の調査(以下、「定量調査」という)を行った。定量調査を行うに当たり、できる限り各調査班が一定の判断をできるよう、以下のようなマニュアルに基づき調査を実施した。

① 調査対象区域の選定

構造物被害は、地盤・地質などの極めて局所的な条件に左右される。従って、特定の構造物の被害のみに着目すると地域の被害状況を明らかにすることができない。一方、数kmの広い範囲を対象として平均的被害状況からは、今回のような甚大な被害の実態が明らかになりにくい。従って、四方を道路で囲まれた区画(以下、「ブロック」と呼ぶ)が複数含まれ、個別の条件を排除した調査を可能とする最小単位地域として、百～数百メートル四方を調査対象地域とすることが適切である。

ただし、限られた期間、要員で全建造物を調査することはできないため、次のとおりブロックの特徴を把握するための調査を行った。

- ア) 被害地域の外側をスタート地点として、被害地域の中心部を調査する。
- イ) 被害地域の周辺部を調査する。
- ウ) 再度、被害地域の中心部を調査する。
- エ) 比較のため、被害地域の域外を調査する。
- オ) その他地域に移動する。

以上の概念を第2.3.1図に示す。

② 被害程度及び震度7の判定基準

第2.3.2表の震度階級表のとおり、震度7は「家屋の倒壊率30%に及び、山くずれ、地割れ、断層などを生ずる」揺れであると定義されている。この定義が、昭和23年(1948年)の福井地震を契機として定められた経緯からすれば、木造家屋を対象としたものと考えて良い。しかし、神戸市のように耐震性の高いビル等の近代建造物も多数混在している場合、家屋の全壊率から震度を推定することは不適切と考えられる。このことから、ビルの被害を木造家屋の被害へ置き換えることとした。

福井地震以降、震度7に達する大きな被害地震が発生していないことから、木造家屋とビル等との被害程度を正確に比較できるほど十分に資料が蓄積されていない。一方、今回の初期調査の結果から、ビルが半壊している場合には、その付近の木造家屋が全壊している場合がほとんどであることを踏まえ、ビルが半壊の場合には木造全壊とみなすこととした。

建造物の破損程度の判定方法を、第2.3.3表「建造物の破損程度の判定基準」に示す。また、この概念図を第2.3.2図に示す。ここでの「木造家屋の全壊」、「鉄筋・鉄骨ビル及び高架橋等の半壊」が震度階級表に記載されている「家屋の倒壊」に相当するものである。

従って、全壊率は次のようになる。

$$\text{全壊率} = \frac{\text{木造全壊戸数} + (\text{ビル全壊戸数} + \text{ビル半壊戸}) \text{数}}{\text{全家屋数}}$$

3) 調査結果

2)に基づく調査結果を第2.3.4表にとりまとめた。同表は、詳細地名、調査地点の緯度・経度、調査震度、定量調査の全壊戸数・調査戸数・全壊率、定量調査の識別符号、被害概要等にて構成されている。震度7の地域を求めたものを第2.3.3図に示す。この図から、震度7に達している地域が神戸市を東西に延びていることが明瞭に見られる。また、淡路島の北部にも震度7の地域が存在している。

なお、本調査は、震災直後のために限られた条件下で実施されており、以下の調査条件等に十分留意する必要がある。

① 調査は、被害域の中から各調査班が踏査した地域をサンプリングしたものとなっている。このサンプリング地点は、被害全域の中では限られた地点であることに十分留意する必要がある。ただし、このサンプリング地点数は700を越えており、その震度分布を見れば、被害概要の傾向を把握するには十分であると考えられる。

② 調査は、ある広がりをもった地域、あるいは、道路沿いの調査であれば線状の長さをもった範囲を対象として行われている。このことから、調査地点の緯度・経度は、調査範囲内の中心と思われる場所を便宜的に調査地点として定義したものである。従って、この緯度・経度は調査地点のおおむ

第2.3.1表 現地調査担当一覧

(本庁地震機動観測班)

調査月日	調査地域	調査者
1月18日	一宮町、北淡町	鉢嶺 猛、長谷川嘉彦、田原亮一(洲本)
1月19日	北淡町	鉢嶺 猛、長谷川嘉彦、 田原亮一(洲本)、青木真次(洲本)
1月20日	北淡町	鉢嶺 猛、長谷川嘉彦
1月18日	中央区	原田智史(気象研)、原田建夫(神戸)、 奥村喜美雄(神戸)
1月19日	中央区	原田智史(気象研)、中村浩二(気象研)
1月20日	中央区、灘区、東灘区、 芦屋市	原田智史(気象研)、中村浩二(気象研)、 春海 孝(神戸)
1月20日	中央区	立山清二、神崎晋輔(神戸)
1月21日	長田区、須磨区、垂水区、 兵庫区	原田智史(気象研)、黒磯章夫(奈良)、 馬場俊明(神戸)
1月21日	中央区	立山清二、中村浩二(気象研)、 神崎晋輔(神戸)
1月24日	兵庫区、長田区、須磨区、 垂水区、西区、明石市	鉢嶺 猛、三上直也(地震観測所)
1月24日	中央区、灘区、東灘区、 芦屋市、西宮市、伊丹市、 宝塚市、川西市	黒磯章夫(奈良)、小林昭夫(地震観測所)
1月25日	北区、須磨区、長田区	黒磯昭夫(奈良)、小林昭夫(地震観測所)
1月25日	中央区、灘区、東灘区、 芦屋市、西宮市、尼崎市、 伊丹市、宝塚市、川西市、 池田市	黒磯章夫(奈良)、小林昭夫(地震観測所)
1月26日	中央区、灘区、東灘区、 芦屋市、西宮市	鉢嶺 猛、黒磯章夫(奈良)

括弧書きで所属を示す。所属がないものは本庁地震火山部

(大阪管区現地調査班)

班	調査月日	調査地域	調査者
1	1月24日	尼崎市	榎並利行(関航)、島田昇司、奥野 治
2	1月24日	西宮市西部	淀 三男(奈良)、宿輪三徳、林 豊
3	1月24日	西宮市東部	黒岩康夫(京都)、横川隆文、小山訓志
4	1月24日	芦屋市	山本 勝(和歌山)、森田隆生、金田芳彦
5	1月24日	神戸市長田区西部	北ノ間雄、竹花俊之(奈良)、吉村 満
6	1月24日	神戸市兵庫区	石川生明(関航)、浜本和則、熊谷達也
7	1月24日	神戸市灘区北部	藤原 清、稲田 登(和歌山)、小林光昌
8	1月24日	神戸市灘区南部	浅利公望(京都)、川端徳人、直江寛明
9	1月24日	神戸市長田区東部	川嶋浩二、小山幸男(関航)、與那覇泰司
10	1月24日	神戸市東灘区南東部	久保雅和、出口英昭、武部悦治(大航)
11	1月31日	神戸市灘区北部	北ノ間雄、川口勝正、島田昇司
12	1月31日	尼崎市	久保雅和、森田隆生、奥井久夫

ねの位置を示すものであり、ピンポイント的に調査震度が1対1に対応しているわけではない。なお、例外的に寺社等の個別施設を対象とした場合も含んでおり、その場合は詳細地名に明記してある。

③ 調査地点の識別符号は次のとおりとした。

◎：定量調査対象戸数≥30戸以上、信頼性はあると考えられる。

(道路沿いの両側の家屋を延長200m以上調査したことに相当)

○：30戸>定量調査対象戸数≥15戸、信頼性がやや不足すると考えられる。

(道路沿いの両側の家屋を延長100mから200m調査したことに相当)

△：15戸>定量調査対象戸数≥8戸、信頼性が不足すると考えられる。

第2.3.1表 現地調査担当一覧(続き)

班	調査月日	調査地域	調査者
13	1月31日	神戸市東灘区	松尾正利、川嶋浩二、熊原義正
14	1月31日	神戸市東灘区	藤原 清、川端徳人、中川 豊
15	2月 1日	神戸市灘区	久保雅和、吉田信夫、川口勝正
16	2月 1日	神戸市中央区	亀井紀男、藤原 清、柴 卓
17	2月 2日	神戸市兵庫区	吉田 信夫、出口英照、脇本勇人
18	2月 2日	神戸市兵庫区	福井敏夫、島田昇司、伊達謙二
19	2月 2日	池田市	川嶋浩二、熊原義正、田中昌之
20	2月 1日	西宮市	森満壽雄、小山訓志、伊達謙二
21	2月 2日	宝塚市	岩澤正昭、米井達也、林 豊
22	2月 1日	豊中市	前田 豊、守谷史夫、直江寛明
23	2月 1日	大阪市西淀川区	三浦英二、川端徳人、林 豊
24	2月 3日	西宮市東部、尼崎市西部	川嶋浩二、中川 豊、林 豊
25	2月 3日	西宮市南部、尼崎市南部	北ノ間雄、藤原 清、丸山 文
26	2月 3日	尼崎市北部	熊原義正、伊達謙二、小山訓志
27	2月 6日	宝塚市、西宮市	北ノ間雄、藤原 清、丸山 文
28	2月 6日	大阪空港周辺	川嶋浩二、川端徳人、伊達謙二
29	2月 6日	尼崎市、西宮市、芦屋市	熊原義正、吉村 満、島田昇司
K1	1月31日	神戸市須磨区南部	原田建夫(神戸)、神崎晋輔(神戸)、濱田勝博(神戸)
K2	2月 1日	神戸市垂水区東部	神崎晋輔(神戸)、家木猪一郎(神戸)、馬場俊明(神戸)
K3	2月 2日	神戸市中央区	原田建夫(神戸)、春海 孝(神戸)
K4	1月24日	神戸市中央区	原田建夫(神戸)、平井勢津雄(神戸)
T1	1月31日	(淡路島)津名町、東浦町	三木吉雄(徳島)、田中 敬(徳島空)、佐伯準司(徳島)、田原亮一(洲本)
T2	2月 1日	(淡路島)五色町、一宮町	三木吉雄(徳島)、田中 敬(徳島空)、佐伯準司(徳島)、田原亮一(洲本)
T3	2月 2日	(淡路島)北淡町、淡路町	三木吉雄(徳島)、田中 敬(徳島空)、佐伯準司(徳島)、西谷則昭(徳島)、田原亮一(洲本)
T4	2月 3日	(淡路島)洲本市、南淡町、西淡町、五色町	中島 肇(徳島)、芝本章宏(徳島)、喜多義和(徳島)、田原亮一(洲本)
S1	2月 1日	神戸市沿岸	松尾正利、森田隆生、園田一孝(舞鶴)、前田幸良(舞鶴)、高倉茂博(舞鶴)
S2	2月 2日	神戸市沿岸	徳永篤彦、松尾正利、豊島富士夫(舞鶴)、斉藤一至(舞鶴)、高倉茂博(舞鶴)
S3	2月 3日	淡路島北部沿岸	徳永篤彦、出口英昭、川口勝正

括弧書きで所属を示す。所属がないものは大阪管区気象台

(道路沿いの両側の家屋を延長50m～100m調査したことに相当)

▲：8戸>定量調査対象戸数又は全壊率のみ示されているもの、定量調査以外の調査箇所と同等の扱いとする。

◆：海上からの調査地点(液状化による被害地点)
無印：定性的調査(被害概要の記述のみの)地点である。

④ 建造物の被害判定は、建築・土木の専門家が建造物の内部まで調査し復旧が可能か否を判断したものではない。気象庁の職員が第2.3.2表及び第2.3.2図に基づき外見上から判断したものであり、被害認定とは自ずから異なるものである。

⑤ 震度の推定は次のとおり行った。

7) 震度7：建造物の全壊率が30%以上となった

場合(震度階級表の家屋倒壊率30%はおおむねの目安を示したものであるが、ここでは30%以上となった場合はすべて7とした)。定量調査を行っていない場合でも、調査者が被害状況の激しさから震度7とした場合も採用した(調査地点の信頼性、被害概要の記述内容から別の震度とする判断もあり得る)。

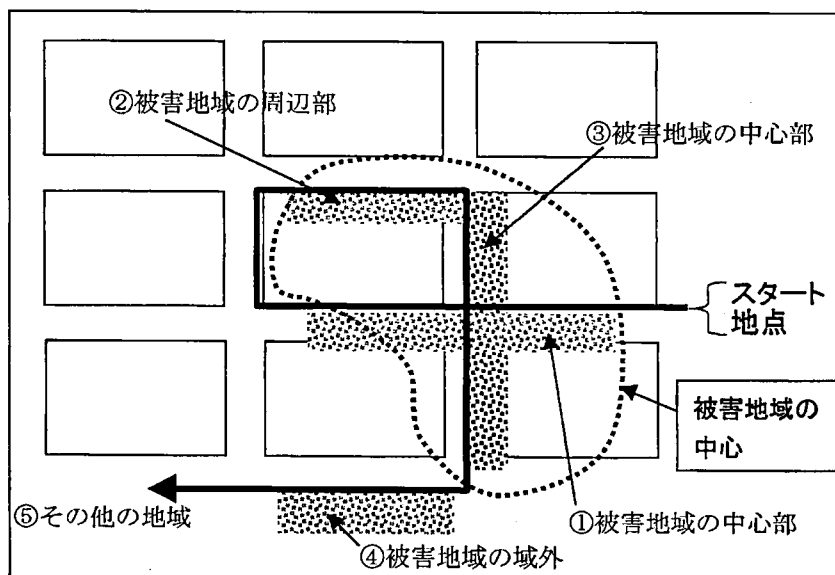
4) 震度6：建造物の全壊がある場合で全壊率が30%未満の場合。定量調査を行っていない場合でも、全壊家屋の報告がされている場合、調査者が被害状況から震度6とした場合も採用した。

5) 震度5：建造物の全壊はないが、被害が報告されている場合。

ただし、瓦被害が軽微な場合(1割未満の割合)で他の被害が特に報告されていない場合は、震度4とし

第2.3.2表 1995年1月時点の気象庁震度階級(震度4以上)

震度	説 明 文
4	家屋の同様が激しく、すわりの悪い花びんなどは倒れ、器内の水はあふれ出る。また、歩いている人にも感じられ、多くの人々は戸外に飛び出す程度の地震。
5	壁に割れ目が入り、墓石・石どうろうが倒れたり、煙突・石垣などが破損する程度の地震。
6	家屋の倒壊は30%以下で、山くずれが起き、地割れを生じ、多くの人々が立っていることができない程度の地震
7	家屋の倒壊が30%以上に及び、山くずれ、地割れ、断層などを生ずる。



第2.3.1図 調査区域概念図

た。

定量調査を行っていない場合でも、調査者が震度5とした場合も採用した。

神戸市の沿岸部では液状化により大きな被害が生じている。このような地域では建造物の全壊（調査地点識別符号◆印）が、地震動によるか地盤の流動化によるかを識別することが困難であるため、便宜的に液状化が発生する下限と考えられる震度5とした。

参考文献

水野清秀・服部 仁・寒川 旭・高橋 浩(1990): 明石地域の地質. 地域地質研究報告 (5万分の1地質図幅), 地質調査所, 90pp.

第2.3.3表 建造物の破損程度の判定基準

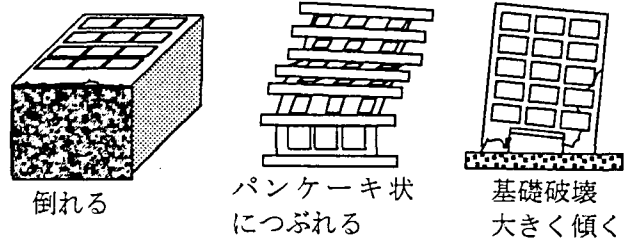
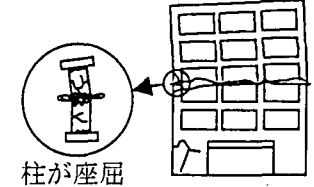
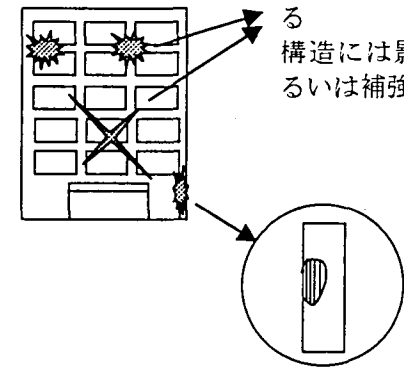
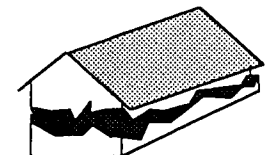
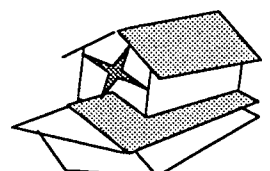
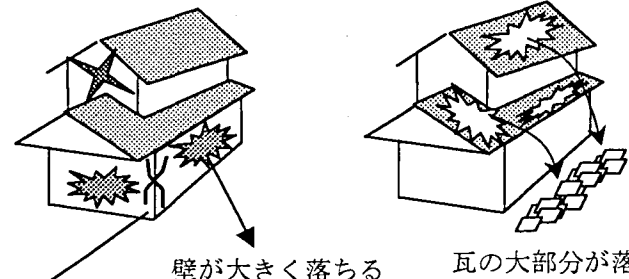
	全 壊	半 壊	一部損壊
木造家屋	・破壊、倒壊等修理が不可能な程の被災	・壁等の大きな破損はあるが修復が可能な程度の被災。 ・屋根瓦が大量に落下しているが修復が可能な程度の被災。	・窓ガラスの破損、壁の軽度なひび割れ等程度の軽度な被災。 ・屋根瓦の一部の落下等の軽度な被災。
鉄筋・鉄骨ビル	・全面的な崩壊或いは倒壊等の被災。 ・ある階或いは基礎部分の破壊等の破損で、修復が不可能な程の被災。	・壁、床或いは柱等が破損し、使用は危険であるが修復可能な程度の被災。 ・支柱に多くのひび割れ或いは、ひび割れれの支柱が複数ある等の支柱の被災。	・窓ガラスの破損、壁の軽度なひび割れ等程度の軽度な被災。 ・支柱の極軽微なひび割れ等の被災。
高架橋等	・橋脚の破損で、修理が不可能な程の被災。 ・橋桁が崩壊し落橋した程度の被災。	・橋脚に多くのひび割れ或いは、同一橋桁を支える複数の橋脚にひび割れがある等の橋脚の被災。 ・橋桁の落橋した程度の被災。	・橋脚の極軽微なひび割れ等の被災。 ・橋桁のズレ等の軽度な被災。

木造家屋の全壊、鉄筋、鉄骨ビル及び高架橋等の半壊及び全壊を震度階級表の「家屋の倒壊」に相当するとした。

(注1) 強固な耐震構造あるいは免震構造の建造物で被災していないものは対象外とする。

(注2) 火災等により被害の程度が判定できない場合は調査対象外とする。

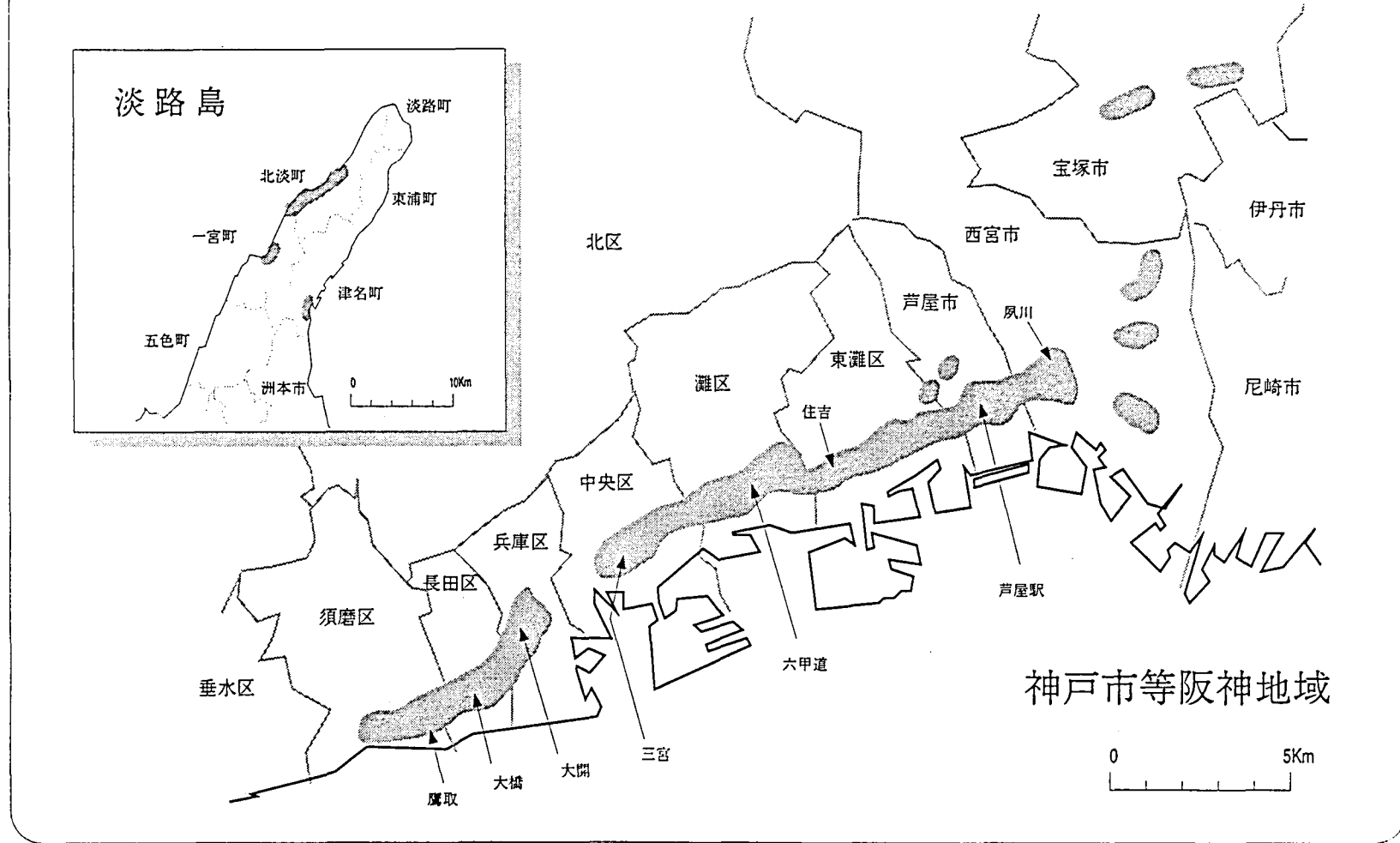
(注3) 違法建造物等の特別脆弱な場合、非常に老朽化した脆弱な建造物である場合及び液状化等が発生した場合には、本判定基準の適用外とする。

	全 壊	半 壊
ビル・高架橋等	 <p>倒れる</p> <p>パンケーキ状 につぶれる</p> <p>基礎破壊 大きく傾く</p>  <p>柱が座屈</p>	 <p>壁のコンクリートが落ち る 構造には影響がない、あ るいは補強ができる</p> <p>柱の鉄筋が露出 補強可能</p>
木造家屋	 <p>軒が地面につく</p>  <p>大きく傾く 建て直しが必要</p>	 <p>壁が大きく落ちる</p> <p>瓦の大部分が落下</p> <p>柱が損傷 建て直しまでの必要はない</p>

第2.3.2図 建造物の破損程度の判定基準概念図

現地調査による震度7の分布

「平成7年(1995年)兵庫県南部地震」



第2.3.3図 現地調査による推定震度分布

第2.3.4表 現地調査結果一覧

NO.	市町村区名	詳細地名	調査 震度	全壊 戸数	調査 戸数	全壊率 (%)	定量調査 識別符号	被害概要
1	明石市	明石市役所付近	5					瓦被害。最大20%。門柱、塀に大きな亀裂。ブロック塀傾く。
2	明石市	明石市南王子町～田町	5					瓦被害、木造半壊(壁剥落)。ブロック塀、門柱倒。
3	明石市	明石市南王子町(明石川沿い、衣川 中前)	5					道路に亀裂、変形。
4	明石市	明石市榑屋町(R250-R2へ道 路沿い)	6					ビルを含めて半壊いくつか見られる。
5	明石市	明石市大蔵天神町	6	1	28	4	○	定量調査。大多数瓦被害。
6	明石市	東野町～東人丸町～大蔵町交差点	5					瓦被害大。8/13。
7	明石市	明石市谷松江付近(道路沿い)	5					瓦被害。9/51。
8	明石市	明石市硯町(R2沿い)	5					瓦被害。
9	明石市	明石市西新町3	6	2	22	9	○	定量調査。半壊多い。木造全壊2戸見られる。
10	明石市	明石市人丸町	5					天文科学館の塔に亀裂。
11	明石市	明石市東人丸町12,13	5					ブロック塀倒。石垣崩れ家屋少し傾く。
12	明石市	明石市東人丸町、東野町	5					東人丸町：瓦被害南ほど大、木造半壊あり。東野町方面：瓦被害、ほぼ 例外なし。
13	明石市	明石市谷八木小付近～松江(道路沿 い)	5					瓦被害。5/26。
14	明石市	明石市和坂1,2(R2沿い)	4					瓦被害あるが少ない。
15	明石市	明石市西明石町(五)(R2沿い)	5					瓦被害。3/15。
16	明石市	明石市谷八木小付近(道路沿い)	5					瓦被害。4/16。
17	明石市	明石市烏羽、森田交差点付近(R2 付近)	5					瓦被害。3/14。
18	明石市	明石市江井ヶ島交差点付近(道路沿 い)	4					瓦被害。1/20。
19	明石市	明石市谷池～江井ヶ島交差点(道路 沿い)	4					瓦被害あまり見えず。
20	明石市	明石市大久保東交差点付近(R2付 近)	5					瓦被害。6/12。
21	明石市	明石市大久保交差点付近(R2付近)	5					瓦被害。5/19。
22	神戸市垂水区	舞子公園付近	5					一部の家の瓦が崩れる程度。
23	神戸市垂水区	垂水駅前・高大筋交差点	5					瓦被害。4/20。
24	神戸市垂水区	山手1、山陽電鉄東垂水駅付近	5					木造の瓦が崩れる程度。
25	神戸市垂水区	塩屋町1(JR線沿い)	6					木造家屋かなり倒壊、ビル所々で全壊。
26	神戸市垂水区	舞子公園前	-					被害見えず。

NO.	市町村区名	詳細地名	調査 震度	全壊 戸数	調査 戸数	全壊率 (%)	定量調査 識別符号	被害概要
27	神戸市垂水区	大町2、高丸小前(道路沿い)	5					瓦被害多い。木造半壊1戸あり。
28	神戸市垂水区	城が山5	5					木造家屋の壁にひび割れ、瓦が数カ所で落下。
29	神戸市垂水区	東垂水1	5					東垂水生活文化会館の鉄筋ビルの1階入口部分に亀裂。基石が少し倒れている。(文化会館職員から聞き取り調査)。
30	神戸市垂水区	玉居殿3	4					木造家屋の瓦がわずかに落下。
31	神戸市垂水区	塩屋町4	5					木造家屋の壁にひび割れ、屋根瓦の落下多し。
32	神戸市垂水区	塩屋駅	6					J R塩谷駅のレールが2線駅構内でゆがむ。山陽鉄道塩屋駅舎除き、レール取り替え工事中。
33	神戸市垂水区	塩屋町3	5					木造家屋の壁にひび割れ、屋根瓦の落下多し。
34	神戸市垂水区	塩屋町2	5					木造家屋の壁にひび割れ、屋根瓦の落下数カ所。
35	神戸市垂水区	塩屋町2	6					所々で木造倒壊。所々道路ヒビ。
36	神戸市垂水区	西舞子駅周辺	5					瓦被害。最大1/3。
37	神戸市垂水区	福田(五)-(一)(県道長坂垂水線沿い)	5					瓦被害あり。
38	神戸市垂水区	山手8	5					木造家屋が多く、瓦の落下が多い。
39	神戸市垂水区	乙木1~2	4					木造家屋の所々で瓦が落下。鉄筋建物多くは未損。
40	神戸市垂水区	塩屋出張所	4					木造家屋の損壊は外見上ほとんど見られない。
41	神戸市垂水区	塩屋町8	5					木造家屋の壁にひび割れ、屋根瓦の落下多し。
42	神戸市垂水区	舞子坂3(道路沿い)	4					瓦被害。3/50。
43	神戸市垂水区	手鳥が岡1	4					木造家屋が多いが瓦の落下は少ない。鉄筋建物未損。
44	神戸市垂水区	向陽1~3	4					木造家屋の瓦の落下が数カ所。鉄筋建物未損。
45	神戸市垂水区	福田3~5	5					木造家屋の瓦が一部落下、ビルの一部の建物にひび割れ。
46	神戸市垂水区	垂水土木事務所	4					鉄筋建物は外見に損傷無し。木造家屋の一部で瓦が落下。
47	神戸市垂水区	本多間1, 2, 3(道路沿い)	6					瓦被害。3/16以上。ビル(4F)半壊2戸。瓦被害。11/15。
48	神戸市垂水区	本多間3(垂水警察署前)	4					被害少なし。
49	神戸市垂水区	小東山7(道路沿い)	-					スレート屋根家屋群。被害判らず。
50	神戸市須磨区	一ノ谷町5	5					道路亀裂。石碑落下。
51	神戸市須磨区	須磨浦通、潮見台町	6					木造家屋など倒壊多数。山陽線の電車、J Rの貨物電車が脱線。
52	神戸市須磨区	須磨区須磨浦通3(道路沿い)	6					木造全壊いくつか見える。
53	神戸市須磨区	①網敷天満宮	6	2	3	67	▲	①石灯籠、石塀、鳥居等倒壊。社殿は無事。 ②3階建ての学校2棟全壊、取り壊し中。
54	神戸市須磨区	鷹取町	6					阪神高速3号若宮ランプ北側高架切れる。

NO.	市町村区名	詳細地名	調査 震度	全壊 戸数	調査 戸数	全壊率 (%)	定量調査 識別符号	被害概要
55	神戸市須磨区	①離宮西町1 ②須磨寺町1	6	9	40	23	◎	①墓石50%以上倒壊。駐車場に1本亀裂右ずれ3cm。走行は東北東。 ②木造(古い)被害多し。
56	神戸市須磨区	①須磨区役所 ②稲葉町2～6	5	0	26	0	○	①ビルに一部破損が見られる程度。 ②木造住宅に被害多し。
57	神戸市須磨区	青葉町2を囲む道路沿い	7	7	20	35	○	木造建物多く、全壊率6/12。ビルは未損が多かった。
58	神戸市須磨区	若木町1	6	2	35	6	◎	木造住宅多かったが、全壊は少なく、2/34、半壊率24/34、道路に亀裂が目立つ。
59	神戸市須磨区	戸政町2及び東町2-1を囲む道路沿い	7	27	49	55	◎	木造被害多く、全壊率27/42、半壊率10/42
60	神戸市須磨区	板宿ダイエー前	6					木造全壊6/60以下。
61	神戸市須磨区	庄山町2, 3(道路沿い)	6					木造全壊多い。庄山町3、火災。
62	神戸市須磨区	板宿八幡神社前-禅昌寺前	5					瓦、古い建物若干被害。
63	神戸市須磨区	明神町(道路沿い)	5					瓦被害。木造半壊あり。
64	神戸市須磨区	奥畑口交差点(名谷町、道路沿い)	4					瓦被害、1/100。
65	神戸市須磨区	竜が台(道路沿い)	4					瓦被害、数えるほど。
66	神戸市須磨区	妙法寺(妙法寺小学校前)(道路沿い)	4					瓦被害いくつか。
67	神戸市須磨区	西落合5 国立神戸病院前-神の谷2, 3	4					瓦被害あり。ほとんどの屋根はスレート。壁の亀裂は見えず。
68	神戸市須磨区	中落合3, 4	-					マンション群(5F-10F)、被害は判らず。
69	神戸市須磨区	須磨赤十字病院前(菅の池)	5					瓦被害あり、半壊1戸あり。
70	神戸市須磨区	広畑橋南(妙法寺)	5					瓦被害、10/30。
71	神戸市須磨区	白川ランプ～中落合(四)	-					マンション群(5F-10F)、被害見えず。
72	神戸市西区	森友1、枝吉1(道路沿い)	5					瓦被害、4/8以下。
73	神戸市西区	白水東交差点付近	5					瓦被害多い。
74	神戸市西区	白水北交差点～白水橋交差点(道路沿い)	6					壁剥落あり。瓦被害多し、3/12～8/12。山陽新幹線(川沿い)の橋脚が川へ転倒、けた落下(1か所)。
75	神戸市西区	森友交差点(道路沿い)	5					瓦被害、9/16。(この後、西区区役所で担当者よりヒアリング)。持子～神戸学院大の間、瓦、壁被害大。全・半壊はほとんどなし。
76	神戸市西区	白水橋交差点～白東交差点から北側	4					あまり瓦被害見えず。
77	神戸市西区	西区池上4、5(道路沿い)	5					瓦被害、8/12。
78	神戸市西区	西区学園東町、西町(道路沿い)	-					マンション群。被害判らず。
79	神戸市西区	西区伊川谷町前開(道路沿い)	4					被害小。瓦被害、1/50。
80	神戸市北区	ひよどり台3、4(道路沿い)	4					瓦被害、1/50。
81	神戸市北区	星和台(道路沿い)	4					瓦被害小。

NO.	市町村区名	詳細地名	調査 震度	全壊 戸数	調査 戸数	全壊率 (%)	定量調査 識別符号	被害概要
82	神戸市北区	鈴蘭台南5南(南五葉交差点)(道路沿い)	4					瓦被害、1/41。
83	神戸市北区	鈴蘭台南7南(一本松交差点)(道路沿い)	4					瓦被害、1/20。
84	神戸市北区	鈴蘭台東町(道路沿い)	5					瓦被害、8/33。
85	神戸市北区	鈴蘭台南五葉交差点付近(道路沿い)	4					瓦被害小。
86	神戸市北区	鈴蘭台西町(道路沿い)	5					マンション群の被害判らず。道路にヒビ、塀に亀裂あり。 (北区役所での聞き取り)六甲山頂南側道路地割れ。表、裏六甲ドライブウェイのり面崩壊。六甲山ホテル南側崖くずれ。花山台、唐と台、有馬温泉に被害。鈴蘭台付近は瓦被害。さらに北部には大きな被害はない。
87	神戸市北区	山田町上谷上(道路沿い北側)	5					瓦被害。
88	神戸市北区	花山東町	5					TFマンション群。ガラス破損、軽微なヒビ割れの棟あり。基礎部異常は見えない。
89	神戸市北区	幸陽町	5					石垣にヒビ多数。塀倒はなし。
90	神戸市北区	花山台	5					瓦被害、6/15。塀倒1、木造半壊1、石垣一部崩落3が見られる。マンション、基礎コンクリにヒビ、ブロック塀倒及び駐車場沈下15cm、石垣にヒビ。ガス管被害。
91	神戸市北区	大池駅前(道路沿い)	5					瓦被害。
92	神戸市北区	東大池方面(道路沿いより)	5					瓦被害。
93	神戸市北区	唐櫃台	5					小学校・公園角石垣崩れ。市営住宅21、26、27、周囲が沈下、最大40～50cm。避難命令家屋を見るも被害は大きくない(避難命令は降雨対策のため)。門柱、電柱傾きあり。
94	神戸市北区	有馬温泉	6					(派出所での聞き取り)タンスほとんど倒れる。 瓦被害、5/20。石垣崩れ多数。有馬グランドホテル全壊。鉄筋2F家屋全壊(斜面の崩壊に伴うか) (有馬出張所での聞き取り)石垣崩れ多数、温泉湯量・温度変化なし。被害小さい。塀、細い煙突も倒れるもの見られず。
95	神戸市長田区	長田区浪松町付近(道路沿い)	5					
96	神戸市長田区	大橋9交差点～長田港北交差点(道路沿い)	6					木造全壊あり。かたまつて全壊の場所あり。ビルもあり。
97	神戸市長田区	二葉町6	7					木造・モルタル全壊70%、半壊30%、鉄筋不明、残り消失。
98	神戸市長田区	長田区日吉町4、大橋町付近(道路沿い)	6					木造全壊多い。
99	神戸市長田区	大橋町4	6					大橋町4より西、阪神高速3号高架切れる。
100	神戸市長田区	腕塚町1～5、西尻池町3、阪神高速湊川ランプ	7	28	69	41	◎	木造全壊多い。高速道路入路落下。
101	神戸市長田区	二葉町1、2～5	6					六間道商店街 木造全壊(1階天井下がる)。
102	神戸市長田区	①荻藻通5、6 湊川左岸を見る ②湊川右岸を見る	7					①湊川左岸、木造全壊30%。 ②湊川右岸、木造全壊100%。
103	神戸市長田区	東尻池町8	7					木造全壊40%、半壊30%、一部損壊30%。神戸温泉煙突倒壊。
104	神戸市長田区	長田区西代通4付近(道路沿い)	6					木造全壊多い。

NO.	市町村区名	詳細地名	調査 震度	全壊 戸数	調査 戸数	全壊率 (%)	定量調査 識別符号	被害概要
105	神戸市長田区	水笠通3、4、松野通1北、東、中、西	7	55	78	71	◎	(定量調査のみ)
106	神戸市長田区	水笠通5、6、4西、松野通り2、須磨区大池町1	7	23	43	54	◎	(定量調査のみ)
107	神戸市長田区	西尻池町2	6					JR交差点、神楽町付近、木造全壊あり。鉄筋一部倒。歩道南北圧縮20cm。阪神高速3号湊川ランプ高架切れる。
108	神戸市長田区	北町(1)、長田北町交差点付近	6					木造全壊あり。
109	神戸市長田区	一番町1、西市民病院付近	7					西市民病院4Fつぶれている。所々木造火災跡。歩道など概ね南北圧縮。
110	神戸市長田区	二番町2～三番町4、三番町4～一番町3、一番町2～3南、一番町2東	7	17	25	68	○	(定量調査のみ)
111	神戸市長田区	四番町4、5、長田公民館付近	7					木造すべて倒。市営住宅南3m傾く。全体として西傾。
112	神戸市長田区	四番町3～二番町1、二番町1南、二番町1～三番町2	7	14	29	48	○	(定量調査のみ)
113	神戸市長田区	五番町2～3、4番町2～兵庫区下沢通8、兵庫区下沢通8東、下沢通～五番町	7	48	59	81	◎	(定量調査のみ)
114	神戸市長田区	宮川町9信号～百英高校前(市道山麓線沿い)	6					右方向：全・半壊がいくつか見られる。数%以下。左方向：瓦被害多数。
115	神戸市兵庫区	鹿松町1、2、3(道路沿い)	4					瓦被害いくつか。
116	神戸市兵庫区	高松橋の北方向	6					川重兵庫工場護岸全壊、高松橋橋脚土台(コンクリート：平成6年3月竣工)半壊。
117	神戸市兵庫区	浜中町1～2	7					木造全壊80%、鉄筋未損。東照寺全壊、墓石転倒、(株)ニッパン工場(レンガ)全壊。
118	神戸市兵庫区	御崎通1、2	6	11	46	24	◎	液状化、ビル全壊(神戸市営御崎西住宅11階)。木造全壊多い。
119	神戸市兵庫区	金平町、吉田町	6					街路樹が一様に南傾、木造倒、目立つが総じて被害小。
120	神戸市兵庫区	浜山通	7					木造全壊50%、半壊50%、ビル全壊10%。
121	神戸市兵庫区	①芦原通 ②松原通	7					①ビル全壊(アパート)20%。 ②木造全壊60%。
122	神戸市兵庫区	①御崎本町4 ②住吉橋から南西方向をみる	6					①神戸日産ブロック塀全壊、ビル全壊10%、ビル半壊10%。 ②日本製粉工場(ビル)全壊、日清製粉倉庫未損。
123	神戸市兵庫区	①浜崎通り10～NTTビルまで ②小河通、須佐野通	6					①木造全壊・鉄筋未損。 ②木造全壊・文化住宅全壊20%、鉄筋未損。
124	神戸市兵庫区	重池町2と房王子町3との境界	6					倒壊家屋あり。電柱が傾き、道路にひび割れ。新しく見える鉄筋ビル(6～8階建て)が傾いたり、1階部分がつぶれている。
125	神戸市兵庫区	上沢通7、8付近	7					電柱が開く方向に傾く。木造すべて倒壊。所々火災跡。
126	神戸市兵庫区	下沢通3-5南、北、下沢通～水木通、大開通	7	38	85	45	◎	(定量調査のみ)
127	神戸市兵庫区	下沢通3、兵庫警察署付近	7					兵庫警察署1F沈。木造すべて全壊。鉄筋ビルも所々全壊。
128	神戸市兵庫区	中道通3、水木通3(R2の北側)	7					鉄筋ビル北倒。1F沈数カ所。火災跡あり。
129	神戸市兵庫区	永沢町4 神鉄ビル手前	7					ビルガラス割れる。小路の中のビル傾南。

NO.	市町村区名	詳細地名	調査 震度	全壊 戸数	調査 戸数	全壊率 (%)	定量調査 識別符号	被害概要
130	神戸市兵庫区	湊町3-4東、湊町3西、湊町～新開地	7	21	44	48	◎	(定量調査のみ)
131	神戸市兵庫区	長田天神町付近～宮川町9信号	5					瓦被害。木造全壊1、半壊1見える。
132	神戸市兵庫区	菊水町10と鶴越町の境界	6					鉄筋ビルが多い。道路の一方側では古い木造の家も倒れていないのに対し、もう一方側では傾いた集合住宅(鉄筋2～4階建て)あり。
133	神戸市兵庫区	菊水町9～湊川町9	6	4	20	20	○	道路破損なし。
134	神戸市兵庫区	菊水町9と湊川町10の境界	6					J R線路沿いで道埋陥没60cm。全壊家屋(傾いた家)多数。電柱が傾いている。
135	神戸市兵庫区	夢野町～菊水町	6					瓦被害多い。木造全、半壊見える。
136	神戸市兵庫区	湊川町7, 8, 9	6	17	58	29	◎	(定量調査のみ)
137	神戸市兵庫区	東山町2と3の境界	7	8	11	73	△	(定量調査のみ)
138	神戸市兵庫区	熊野町	5					瓦被害多い。木造全、半壊見えない。
139	神戸市兵庫区	菊水町7, 8, 9と夢野町3, 4との境界	6					木造2階建てが多く、半壊が2～3割程度。全壊は木造2階建て1軒。
140	神戸市兵庫区	熊野町2と3の境界	7	3	10	30	△	半壊が2割程度。
141	神戸市兵庫区	氷室町1と熊野町2の境界	6					木造2階建てが多く、半壊は2～3割程度、全壊はほとんどなし(1割未満)。電柱が傾いている。
142	神戸市兵庫区	菊水町4～大同町5	5	0	14	0	△	木造2階建てが多い。半壊から一部損壊程度の被害が目立つ。道路の東側の駐車場に亀裂が生じている。また、石垣にひびが入り、石が一部落ちて
143	神戸市兵庫区	湊川町2と3の境界	7					いる。木造2階建てが多い。ほとんど(90%以上)全壊。場所によっては全壊1割程度。ただし、商店街で1階部分が店舗となっているものがほとんどで、古い建物が多い。
144	神戸市兵庫区	東山町2と湊川町4の境界	6					木造半壊が多い。全壊数軒程度。電柱の傾きはなし。
145	神戸市兵庫区	荒田町3、下三条町(R428沿い)	5					(震度の判定結果のみ)
146	神戸市兵庫区	五宮町～湊山町(道路沿い)	5					瓦被害、壁破損あり。山沿いの家の中に木造1戸全壊あり。
147	神戸市兵庫区	楠谷町～五宮町(道路沿い)	5					瓦被害、壁破損あり。
148	神戸市中央区	中町通り(道路沿い)	5					(震度の判定結果のみ)
149	神戸市中央区	相生町4, 5(道路沿い)	7					ビルの半壊が多い。
150	神戸市中央区	東川崎交差点付近	6					阪神高速3号神戸線、橋脚半壊。ビル一部損壊3戸(5F, 5F, 4F)。
151	神戸市中央区	東川崎町1	6					ビル(2-4F)7戸中全壊1戸(4F)。木造13戸中全壊なし。
152	神戸市中央区	湊川トンネル付近	6					トンネル南側の電柱が南傾。所々南傾の建物。道路ヒビ割れ(工事中)。
153	神戸市中央区	橋通(R428沿い)	5					木造全壊やビル半壊はなし。
154	神戸市中央区	多門通3、湊川神社	5					南側の壁が北方向に倒。石灯ろう、こま犬は本殿に向かって東側は南に倒、西側は北に倒。石鳥居は南に倒。本殿は被害なし。
155	神戸市中央区	東川崎町1、グァンニャビル付近	5					7スラムの敷カ所にヒビ。ヒビの所は海側の部分がそれぞれ10cm程沈下。ビルそのものの損傷なし、阪急ビルの壁にわずかにヒビはがれ。

NO.	市町村区名	詳細地名	調査震度	全壊戸数	調査戸数	全壊率(%)	定量調査識別符号	被害概要
156	神戸市中央区	弁天町	6					木造全壊家屋あり。ビルに目立った被害なし。
157	神戸市中央区	ハーバーランド及び周辺	6					MOSAIC(鉄骨造の港湾施設):外階段落下、周囲地盤沈下。阪急・ダイエー:壁亀裂、柱1本座屈。日通パーク:一部損壊・半壊、教育センター:一部損壊。阪急駐車場、振興センター、オーガスツアーズ、西武、児童センター:未損傷
158	神戸市中央区	東川崎町1、MOSAICビル付近	5					道路所々液状化、泥吹出し。排水板網左にひしゃげる(幅40cmで15cm)。阪急ビルから道路にかけて比割れ大。南側に60沈。岸壁周り北側の道路1m沈。街灯が北側傾。
159	神戸市中央区	リケンパーク	5					いたる所で液状化で泥吹出し。東側岸壁は海側に傾き落ちている。東側で1m、南側で2m沈。地面数m間隔でまんべんなく亀裂。ポトターなどは特に異常なし。歩道橋の所で1m沈んでいる所あり。
160	神戸市中央区	神戸新港第三突堤	5					数mおきにアスファルトの亀裂。幅10cm-30cm。地盤の陥没は数10cm-2m。亀裂でできた穴の中に海水が侵入。
161	神戸市中央区	荒田町1(R428沿い)	5					(震度の判定結果のみ)
162	神戸市中央区	楠町7、広蔵寺(大倉山公園南側)	5					それほど被害はないものの石灯ろう等が南倒。
163	神戸市中央区	楠町7、安養寺(大倉山公園南側)	6					母屋は南向きに倒。境内の墓地の墓石は40%倒。全体には北倒。小さいものは南倒。
164	神戸市中央区	下山手通7、下山手カトリック教会付近	6					1910年築のいが造は全壊。1965年築の建物は残っている。塀の周りの地面が10cm程沈んでいる。庭の地面地割れ。
165	神戸市中央区	栄町通6、中央郵便局脇。	6					街灯が根元から折れ、電線にぶら下がっている。ビルに目立った被害なし。
166	神戸市中央区	海岸通4~6	6					阪神高速3号線けた落ち、柱座屈。
167	神戸市中央区	海岸通3、4、R2と阪神高速3号合流点。	6					喫茶店(木造)全壊。
168	神戸市中央区	栄町通3~元町通3	6	5	53	9	◎	(定量調査のみ)
169	神戸市中央区	海岸通2	6	3	19	16	○	(定量調査のみ)
170	神戸市中央区	阪神高速3号神戸線京橋出入口付近(北側)	5					大きな液状化の跡。(関西電力公園内)。
171	神戸市中央区	阪神高速3号神戸線京橋出入口付近	5					道路端の方で所々液状化による泥が見られる。
172	神戸市中央区	五宮町付近(市道山麓線沿い)	5					木造家屋も倒れず残っている。
173	神戸市中央区	中山手通7付近	6					平野橋の南西側道路くずれ落ち。隣接の公園内、広範囲にわたり地割れ。対岸の木造家屋(1F)全壊。
174	神戸市中央区	中山手通7、熊野神社付近	6					(震度の判定結果のみ)なお、こま犬は北倒。鳥居は南倒。
175	神戸市中央区	神戸海洋気象台	6					旧館、天体ドームφ6~7m)付け根部南西側に約50cmずれ。旧館、壁一部剥落。倉庫(石造)南側壁北に4.5°傾く。測風塔(約15m)付け根部ヒビ割れ、倒壊のおそれ。駐車場所々亀裂。石づくりの門柱の頭が割れ落下。内部の什器はほとんど倒れる。
176	神戸市中央区	中山手通7南側	6					木造全壊ところどころ、数%。海台南約300m、下山手通り北側の薬剤師会館(6F)、倒壊。
177	神戸市中央区	中山手通、関皇帝廟	5					南東側に塀が倒れている。
178	神戸市中央区	兵庫県庁	6					建物のまわりの部分が陥没。ガラスなどが割れて散乱。全体に被害は軽。

NO.	市町村区名	詳細地名	調査 震度	全壊 戸数	調査 戸数	全壊率 (%)	定量調査 識別符号	被害概要
179	神戸市中央区	元町通1~2	6	14	74	19	◎	(定量調査のみ)
180	神戸市中央区	下山手通3~北長狭通3	7	28	52	54	◎	(定量調査のみ)
181	神戸市中央区	山陽電鉄三宮-花隈間?	6					高架が切れ敷石部分が落ち南側に線路が宙づりになっている。
182	神戸市中央区	小野柄通8、三宮駅南側	7					SOGOデパート、ロゴ(SOGO)の所で右側が下がっている。三宮センタービル5Fがつぶれ、上部東側にずれている。
183	神戸市中央区	神戸市役所	7					旧庁舎(2号館)6Fがつぶれている。
184	神戸市中央区	磯上通8、明治生命ビル付近	7					西側(道路側)に中央で折れている。ワジェが南側に倒れている。
185	神戸市中央区	聖徳新聞社前	7					建物の部分と周りの部分が離れてしまっている。液状化跡も見られる。ガス臭。
186	神戸市中央区	山本通3-5,6付近(道路沿い)	5					石垣崩れ。
187	神戸市中央区	中山手通3,4,6	7	7	22	32	○	(定量調査のみ)
188	神戸市中央区	下山手通1、生田神社付近	7					本殿が南側に倒。石鳥居が東北東に倒。こま犬の台座が南に16cmずれ、石灯ろう南に倒。
189	神戸市中央区	中山手通1(JR三宮駅の北東側)	7	125	159	79	◎	木造全壊率97%、ビル全壊率62%。
190	神戸市中央区	加納町4、日本生命ビル付近	7					日本生命ビル4Fつぶれ全体に東に傾いている。
191	神戸市中央区	加納町4、柏井ビル付近	7					柏井ビル根元より倒、完全に道を塞いでいる。
192	神戸市中央区	布引町四丁目(JR三宮駅北東側)	7	22	41	54	◎	三宮駅に近くなる程被害大。
193	神戸市中央区	琴ノ緒町(5)、近畿銀行付近	7					近畿銀行ビル全体が南東に傾いている。
194	神戸市中央区	御幸通(6)、御幸郵便局付近	7					太平ビル根元より北東に倒。御幸ビルは3Fつぶれ南東にずれる。ポータルライナーの高架が所々切れている。
195	神戸市中央区	雲井通3,4と旭通3,4の境界	6	10	34	29	◎	三宮駅に近くなる程全壊率大。
196	神戸市中央区	吾妻通6、生田川近く	6					3F-4F建ビル完全倒壊。
197	神戸市中央区	北野町3浄福寺付近(道路沿い)	5					瓦被害見えず。全壊1戸あり。
198	神戸市中央区	北野町3北野通(道路沿い)	5					半壊10-20戸に1戸。
199	神戸市中央区	①北野町3-6~13 ②風見鶏の館前の東西の通り ③北野町2-12~16 ④北野町2-17~うろこの家まで ⑤北野町1-5~6南北の通り ⑥北野町2-6~9東西の通り	5	0	47	0	◎	①萌黄の館前の南北の道、木造の半壊一カ所。 ②~⑥あまり被害無し。
200	神戸市中央区	琴ノ緒町2	7	24	78	31	◎	三宮駅に近くなる程被害大。
201	神戸市中央区	①神若通1~6、旗塚通5、旗塚通~国香通 ②神若通6-2~東雲通5-4	6	6	106	6	◎	①(コメントなし) ②全木造の内全半壊は35%。壁と玄関の基礎部分はひび割れ程度。屋根瓦多数落下。新若葉住宅裏側阪急電車の高架側壁部分に数カ所亀裂あり。道路には一部亀裂あり。

NO.	市町村区名	詳細地名	調査 震度	全壊 戸数	調査 戸数	全壊率 (%)	定量調査 識別符号	被害概要
202	神戸市中央区	①春日野道駅(阪急神戸線)付近 ②東雲通5-4~東雲通3と4の線 路南側T字交差点 ③八雲通2-4~八雲通5	6	8	50	14	◎	①春日野道近く。木造家屋倒壊数軒。 ②葉店全壊し、電柱に倒れかかったため電柱が倒れる。その2軒隣全焼。 道路面には特に亀裂なし。JR高架に接する通りでは亀裂あり。 ③全木造の内、33%が全半壊。50%前後一部破損。路面等には特にひび割れなし。
203	神戸市中央区	春日野交差点付近(道路沿い)	5	0	0	0	0	ビル群(中~大、3F~10F)に外見上の被害あまり見えず。一部損傷見える。
204	神戸市中央区	①筒井町1-3~筒井町1-1 ②筒井町1-1~八雲通1-1交差点 ③八雲通1-1~八雲通2-3	7	12	38	32	◎	①ほとんど工場で70%強が全半壊。工場はほとんど鉄筋コンクリート作り。道路面には約4mに渡り亀裂が走り、亀裂幅約4cm。住友ゴムの東隣の日本ルベン化学の工場は全壊状態。 ②工場の2つのビルは全半壊。ビルの半分に当たる。日暮通3-1と脇浜町3-8交差点では突き上げにより歩道に亀裂あり。鉄筋コンクリートの住友ゴム工場は道路側の側面全体に亀裂あり。 ③全木造の内、半数近くが全半壊。八雲通1-1にある4階建ての店全壊し、倒れかかったため電柱破損。
205	神戸市中央区	脇野浜町2	6					3F建駐車場全壊。
206	神戸市中央区	脇浜町1付近(春日野交差点東、R 2沿い)	6					ビル(2F)1戸・(3F)3戸・(4F)1戸全壊、(2F)駐車場全壊、木造3戸全壊あり。
207	神戸市中央区	脇浜町2(道路沿い)	7					木造数は少ないがほとんど全壊。ビル全壊なし、壁にヒビ。
208	神戸市中央区	①熊内橋通2の交差点~市立図書館 ~新神戸駅前 ②新神 戸駅前南側布引橋付近~坂口通6-1	6	2	112	2	◎	①住家は一部破損が24%。損壊は壁と基礎部分のひび割れ程度。全半壊1軒。路面は所々で小さな亀裂あり。6階建てのビル2階では、基礎部の歩道約15cm陥没。 ②全木造の内、42%半壊。一部損壊も42%。ビルのタイル落下。基礎部分のひび割れ多数。
209	神戸市中央区	熊内橋通2交差点付近(道路沿い)	4					半壊ほとんどなし。屋根ビニールシート1戸見える。
210	神戸市中央区	神若通2-4~旗塚通4	7	3	9	33	△	住家の全半壊50%。道路面に小さな亀裂が数カ所あり。
211	神戸市中央区	宮本通4~7、旗塚通1、坂口通6、筒 井通2	7	17	37	46	◎	(定量調査のみ)
212	神戸市中央区	①筒井通2~東雲通 ②東雲通3と4の線路南側T字交差 点~筒井町1の線路南側T字交差点 (JR東海道線高架南側通り)	6	14	62	23	◎	①(コメントなし) ②全木造の内全半壊17%、全ビルの内80%近くが一部破損。ビルのタイル剥離が多数。歩道の柵が傾く。筒井町3-6、10cm程度盛り上がる。浜田園芸の歩道陥没により電柱傾く。歩道面の突き上げは5カ所前後。
213	神戸市中央区	脇浜町1(道路沿い)	7					ビル全壊多数。
214	神戸市中央区	岩屋中町(R2沿い)	6					R2南側(阪神岩屋駅付近)にビル全壊あり。
215	神戸市中央区	岩屋中町2(R2沿い)	6					ビル全壊所々。
216	神戸市灘区	脇浜歩道橋~岩屋中町2(R2沿い)	6					ビル(6F)1戸半壊、ビル(2F)1戸・木造6戸・その他(3F)1戸全壊あり。
217	神戸市灘区	大石南町3-4,5	7	8	14	57	△	(定量調査のみ)
218	神戸市灘区	西灘~日暮通付近	7					ほとんど全壊の状態。
219	神戸市灘区	灘北通8,9付近、JR北側	6					JR線跨線橋のヒビ割れ。道路30cm沈下。木造家屋倒壊多数。
220	神戸市灘区	若屋北町2	7	74	86	86	◎	(定量調査のみ)
221	神戸市灘区	岩屋中町2~岩屋交差点(R2沿い)	6					ビル(5F)3戸・(4F)1戸・(3F)1戸、木造(2F)4戸全壊あり。

No.	市町村区名	詳細地名	調査震度	全壊戸数	調査戸数	全壊率(%)	定量調査識別符号	被害概要
222	神戸市灘区	船寺通6	7					3Fビル「山瀬第一ビル」全壊。プレハブ5軒半壊。木造2F70軒全壊。
223	神戸市灘区	味泥町	6					阪神高速3号、摩耶77°下、道路亀裂激しい。段差10-30cmあちこち。
224	神戸市灘区	船寺通4	6					木造2F1軒全壊。5軒半壊。木造2F8軒全壊。1軒半壊。
225	神戸市灘区	灘南通1~4付近、JR南側	6					R2沿い。木造家屋倒壊多数。左手(北側)火災跡。南or北に倒。
226	神戸市灘区	①大石川の船寺通 1-8	7					①木造10軒すべて全壊。3Fビル全壊あり。 ②3Fビルを含む8軒の内7軒全壊。 ③高架の柱が崩れている。木造4軒半壊。2軒全壊。ビル3F半壊。 ④3Fビル「大石会館」及び隣の3Fビルも全壊。3Fビルを含む18軒の内17軒全壊。5Fビル一部破損。 ⑤住宅10数件(倉庫含む)消失。3Fビル未損。
227	神戸市灘区	①船寺通1(北側)	6					①木造全壊1。半壊5軒。 ②木造全壊8。半壊1軒。
228	神戸市灘区	①大石南町2丁目	6					①木造3軒全壊。3Fビル「灘製菓」及び倉庫一部損壊。 ②木造6軒全壊。3Fビル(アパート)全壊。 ③2Fプレハブ、3Fビル(アパート)一部損壊、木造4軒全壊。 ④全壊あり。 ⑤木造全壊1。半壊1。一部破損13軒。
229	神戸市灘区	阪神大石駅南側(大石北町、大石南町)	6					木造家屋倒壊多数。白壁土蔵傾く。道路亀裂多数、マンホール周り30cm沈下。堤防護岸崩。海岸亀裂。埋立地波うち亀裂。
230	神戸市灘区	大石東町(R43沿い)	6					全壊被害大。
231	神戸市灘区	原田通(王子公園南側(道路沿い))	4					壁はがれ1戸見える。
232	神戸市灘区	福住通8(王子公園北側(道路沿い))	5					30数軒の内一部損壊。
233	神戸市灘区	王子公園駅(阪急神戸線)南側付近	6					鉄筋4F-5Fビル南傾。街路樹南傾。瓦落下多数。
234	神戸市灘区	城内通1~5	6					4Fビル一部損壊。木造9軒半壊。4Fビル、7Fビルマンション全壊。3Fビルマンション半壊。4Fビル2軒未損。5Fビルマンション一部損壊。
235	神戸市灘区	阪急王子公園駅南側~水道筋6(道路)	6					木造全壊いくつか、鉄筋ビル1戸倒壊。
236	神戸市灘区	①水道筋から北へ 5-1	6					①5Fビル一部損壊、木造2F4軒全壊、5Fビルマンション一部損壊。木造2F商店5軒全壊、3Fビル一部損壊、5Fビル一部損壊。木造2F全壊、5Fビル一部損壊。 ②木造2F6軒半壊、5Fビルマンション全壊、3Fビル全壊、木造2F3軒半壊。4Fビル2軒一部損壊、木造2軒全壊、1軒半壊、4Fビル一部損壊。4Fビル一部損壊、3Fビル未損、木造全壊、2Fビル一部損壊。
237	神戸市灘区	泉通6-2	7	16	36	44	◎	(定量調査のみ)
238	神戸市灘区	岸地通4(稗田小付近)	6					稗田小、窓ガラス壊(軽)。木造倒壊2-3戸、半倒1-2戸。
239	神戸市灘区	灘北通(2)-(3)付近、JR北側	6					JR線路脇石垣倒れる。木造倒壊多い。
240	神戸市灘区	下河原通4北、西	7	8	25	32	○	(定量調査のみ)
241	神戸市灘区	鹿ノ下通り3西、南、阪急電鉄高架	7	8	15	53	○	(定量調査のみ)
242	神戸市灘区	烏帽子町~鹿ノ下通り3北、鹿ノ下	7	31	56	55	◎	(定量調査のみ)

NO.	市町村区名	詳細地名	調査 震度	全壊 戸数	調査 戸数	全壊率 (%)	定量調査 識別符号	被害概要
243	神戸市灘区	大石東町5、鹿ノ下通3付近	7					阪神高架落下。周辺の木造、鉄筋を問わずほとんどすべて倒壊。
244	神戸市灘区	上河原通-稗原町、J R 高架	7	12	35	34	◎	(定量調査のみ)
245	神戸市灘区	桜口町(R2沿い)	6					桜口町。木造家屋倒壊多数。鉄筋t' M2-3F半倒。徳井町。木造家屋倒壊2-3戸。鉄筋ビル無事。
246	神戸市灘区	浜田町2(阪神本線とR43の間)	7	24	26	92	○	阪神車両基地(東灘区側)崩壊。
247	神戸市灘区	上野通8-3,4,5	6	6	49	12	◎	(定量調査のみ)
248	神戸市灘区	六甲町~日尾町~六甲口交差点(道路沿い)	7					木造全壊50%程度。
249	神戸市灘区	永手町(道路沿い)	7	8	13	62	△	(定量調査のみ)
250	神戸市灘区	弓木町~日尾町(道路沿い)	7					木造等倒壊多数。
251	神戸市灘区	徳井町3~弓木町3、弓木町3~2、大和町1~徳井町1、東灘区御影石町~御影町石屋、東灘区御影町西平野~弓木町、中郷町3~1、大和町3~1	7	125	195	64	◎	(定量調査のみ)
252	神戸市灘区	山田町1	5					瓦被害、壁亀裂。木造全壊見えず。
253	神戸市灘区	八幡町3南、中	6	3	25	12	○	(定量調査のみ)
254	神戸市灘区	高德町~日尾町、八幡町~森後町	6	6	47	13	◎	(定量調査のみ)
255	神戸市灘区	弓木町4~森後町1、日尾町~高德町3	7	48	108	44	◎	(定量調査のみ)
256	神戸市灘区	高德町2~高羽町1、高德町1~2北、高德町2~1南	7	36	59	61	◎	(定量調査のみ)
257	神戸市灘区	処女塚交差点~徳井町~弓木町~高羽町	6					木造全壊被害多し。ビルはそれほどでもない。
258	神戸市灘区	弓木町4交差点~石屋川車庫(道路沿い)	6					石津川車庫(川沿い)付近の被害大。
259	神戸市灘区	大土平町	5					瓦被害。マンション群(六甲グランドヒルズ)の被害判らず。
260	神戸市灘区	桜ヶ丘町(高羽交差点)付近(道路沿い)	6					木造全壊家屋が見える。北から南に下ってくると被害の増加が顕著に見られる。
261	神戸市灘区	篠原台の墓地(炭山橋信号前)	4					墓石転倒ほとんどなし。(地震当日も同様の状況であると住民に確認)。
262	神戸市東灘区	住吉南町(御影大橋付近)	6					道路上に無数の亀裂(幅3cm位)。橋の南町側で路上陥没。歩道上隆起、高さ4cm。大橋付近の護岸、突き上げ長さ100m。付近の空地で大きな地割れ。付近の鉄骨スレート倉庫ほとんど全壊。コンクリートでも少し半壊。
263	神戸市東灘区	魚崎西町1~住吉南町1-4、住吉南町4、5-1,2,3中	6	3	43	7	◎	菊正宗酒造にかけての道路中央に亀裂、住吉南町1、8から第2工区までの道路に少し亀裂あり。同町1、8の店舗前に6cmの隆起あり。10%程度の建物の全半壊有り。一部破損が多い。住吉南町2-8-10の交差点、周囲より10cm隆起、殆どの所で亀裂有り。木造の全半壊は25%を超え(全壊9%、半壊21%)、一部破損は60%を超えている。
264	神戸市東灘区	浜中、東御影、住吉南町/各交差点(R43沿い)	7					阪神高速3号神戸線、橋脚座屈。
265	神戸市東灘区	魚崎南町8、浄覚寺付近(R43沿い)	6					木造全壊2戸あり。

NO.	市町村区名	詳細地名	調査 震度	全壊 戸数	調査 戸数	全壊率 (%)	定量調査 識別符号	被害概要
266	神戸市東灘区	御影工業高校～本住吉神社付近 (道路沿い)	6					木造家屋倒壊数軒。
267	神戸市東灘区	住吉宮町2、住吉宮町5～御影本町2	7	39	57	68	◎	住吉宮町2：ほとんどの木造家屋全壊(93%)。住吉宮町5～御影本町2：全木造の内90%は全半壊(全壊84%、半壊9%)。全ビルの内20%は全半壊。区間内の全半壊は60%を超える。道路は少し亀裂ある程度。
268	神戸市東灘区	住吉宮町6～御影中町1、住吉宮町4 ～住吉東町	7	29	67	43	◎	全木造のうち、90%は全半壊。全ビルの内、20%は全半壊。区間内全体の全半壊は60%を超える。道路は少し亀裂有る程度で大きなものはない。 住吉宮町4～住吉東町：木造は、すべて全壊か半壊にあたる。ビルについては一部損壊のみ。建物の基礎部分または玄関付近と歩道にすき間ができています。歩道も所々で波を打っていた。
269	神戸市東灘区	住吉東町2西、住吉東町2～甲南町5	7	7	16	44	○	(定量調査のみ)
270	神戸市東灘区	魚崎北町4、8、六甲ライナーとの交 差	6					住吉側の護岸崩れる。
271	神戸市東灘区	魚崎北町5～住吉東町2、甲南町5～ 魚崎南町4	7	63	105	60	◎	(定量調査のみ)
272	神戸市東灘区	魚崎南町、瀬戸交差点付近(R43沿 い)	6					阪神高速3号神戸線。橋脚コンクリートはがれ多数。
273	神戸市東灘区	青木5	6.3	8	33	24	◎	(定量調査のみ)
274	神戸市東灘区	青木1	5				◆	護岸の破損。
275	神戸市東灘区	青木2北、青木2南	6	8	30	27	◎	(定量調査のみ)
276	神戸市東灘区	青木(R43沿い)	6					阪神高速3号神戸線。橋げた傾き。
277	神戸市東灘区	御影町御影～群家(道路沿い)	5					通りぞいには一部破損が見える。
278	神戸市東灘区	御影町群家付近(道路沿い)	5					瓦被害。木造半壊いくつか見える。ブロック塀倒あり。
279	神戸市東灘区	御影町郡家、中勝寺付近(道路沿 い)	6					木造全壊数戸見える。
280	神戸市東灘区	住吉本町、室の内交差点付近(道路 沿い)	6					(震度の判定結果のみ)
281	神戸市東灘区	甲南町(R2沿い)	6					木造家屋倒壊多数。電柱北へ倒多数。鉄筋ビル4F倒、1F沈。
282	神戸市東灘区	甲南町3(田中町5交差点)～甲南町 3-8(十二間道路南下)～魚崎中町 1	7					ほとんどの木造は全壊。少しのビルに一部破損が見られた。R2沿いの歩道には波打ちが有り、ビルの基礎部分または玄関付近との間にすき間。魚崎北町6-1、5-8、5-9の西側半分全焼。
283	神戸市東灘区	三王神社付近	7					鉄筋ビル4F(7階)倒れる。隣のビル3-4F沈。木造家屋倒壊。全体に東西センス。神社倒。こま犬の一つ倒。鳥居倒。
284	神戸市東灘区	北青木4、3北端	7			37	▲	木造全壊、ビル半壊 37% (戸数データはなし)
285	神戸市東灘区	本山南町3、8と2、7の境界	7			38	▲	ビル全半壊 38% (戸数データはなし)。ほとんどがマンションの並び。
286	神戸市東灘区	深田交差点付近(北青木、本山南 町)	6					市営マンションの1つ西へ傾く。1F沈の建物あり。
287	神戸市東灘区	青木、青木交差点付近(道路沿い)	6					阪神高速3号神戸線、橋脚座屈。
288	神戸市東灘区	深江本町と南町の境界、大日交差 点の東(道路沿い)	7					阪神高速3号神戸線、コンクリート橋横倒し。同上、周囲の鉄ケタ部は倒れず、支柱下部座屈。

NO.	市町村区名	詳細地名	調査 震度	全壊 戸数	調査 戸数	全壊率 (%)	定量調査 識別符号	被害概要
289	神戸市東灘区	御影山手1、住吉山手2の境界(道路沿い)	4					被害見えず。瓦被害も見えず。
290	神戸市東灘区	住吉本町1, 3、水道橋交差点より西	5					橋上の歩道に亀裂多数。
291	神戸市東灘区	住吉本町、水道橋交差点付近(道路沿い)	6					(震度の判定結果のみ)
292	神戸市東灘区	岡本2, 3(道路沿い)	6					木造2戸全壊。
293	神戸市東灘区	岡本交差点付近(道路沿い)	6					(震度の判定結果のみ)
294	神戸市東灘区	岡本、本山駅北交差点付近(道路沿い)	6					(震度の判定結果のみ)
295	神戸市東灘区	岡本2～本山北町1(道路沿い)	6					木造全壊多数。
296	神戸市東灘区	田中町1、本山中町、本山南町(道路沿い)	7					摂津本山駅前。木造家屋連続して倒壊。
297	神戸市東灘区	JR摂津本山駅南側付近(道路沿い)	6					(震度の判定結果のみ)
298	神戸市東灘区	本山中町3-4中、本山中町4北・東、本山中町3南	7	35	52	67	◎	(定量調査のみ)
299	神戸市東灘区	小路交差点付近(本山南町、本山中町)	6					木造家屋連続して倒壊数軒。t ¹ MF倒。
300	神戸市東灘区	初取交差点から南(本山南町、本庄町)	6					木造家屋倒壊数軒。
301	神戸市東灘区	深江北町4、白鷗橋付近	6					木造全壊あり。ビル(9F)半壊。
302	神戸市東灘区	東灘区本山南町～芦屋市津知町(R2沿い)	6					全壊続く。三宮まで8km地点から灘区西灘まで、全壊の増大、減少が続く。
303	神戸市東灘区	深江北町3	6					木造全壊所々。
304	神戸市東灘区	深江北町2、東灘小付近	6					東灘小、窓ガラス割れ落ちる。木造家屋倒壊数軒。家屋西側に傾く。歩道南北圧縮。
305	神戸市東灘区	深江北町2	6					木造全壊所々。
306	神戸市東灘区	深江本町1-4, 5, 6, 11, 12, 2-1, 8, 9	7	67	108	62	◎	(定量調査のみ)
307	神戸市東灘区	深江北町1	6					団地の塀、西or北へ倒。電柱倒多数。道路亀裂南北。木造家屋傾く。歩道南北圧縮。
308	神戸市東灘区	深江本町1, 2	7					阪神高速3号神戸線、北へ倒壊。木造の他鉄筋家屋多数倒壊。
309	神戸市東灘区	深江北町1(道路沿い)	6					木造全壊所々。
310	神戸市東灘区	深江本町1-1, 2, 3, 7, 8, 9, 10, 13, 14, 15	7	62	139	45	◎	(定量調査のみ)
311	神戸市東灘区	鴨子ヶ原2と3の境界付近(道路沿い)	5					瓦被害。
312	神戸市東灘区	住吉山手4, 5付近(道路沿い)	5					木造半壊見える。
313	神戸市東灘区	住吉山手6と西岡本7の境界(道路沿い)	5					川沿い道路亀裂。瓦被害。

NO.	市町村区名	詳細地名	調査 震度	全壊 戸数	調査 戸数	全壊率 (%)	定量調査 識別符号	被害概要
314	神戸市東灘区	住吉山本3と西岡本6の境界(道路沿い)	-					瓦被害も見えず。
315	神戸市東灘区	岡本9(道路沿い)	6					瓦被害。崖崩れ。木造4戸全壊。ブロック塀倒。
316	神戸市東灘区	岡本7(岡本8信号)付近(道路沿い)	5					家屋(3F)1戸半壊。
317	神戸市東灘区	本山北町3(本山第一小学校正面から岡本郵便局まで)	6			6	▲	木造全壊 6% (戸数データなし)。
318	神戸市東灘区	①森北町(六)3 ②森北町(五)(七)、甲南女子中・高の脇	5					①瓦被害。道路亀裂。ブロック塀倒。 ②墓石ほぼ100%倒。道路亀裂。橋と道路に段差。
319	神戸市東灘区	森北町1阪急線南沿い	5					木造全壊なし。
320	神戸市東灘区	住吉台と住吉山手の境界(赤塚橋付近(道路沿い))	5					崖崩れ。
321	神戸市東灘区	住吉山手(八)付近(道路沿い)	5					瓦被害。川沿いの崖部分沈下。
322	兵庫区	海上調査：兵庫第二突堤 ボートアイランド、神戸港	5				◆	全体に沈下箇所が多い。特に第2突堤は倉庫も数mが水没。
323	中央区	海上調査：神戸港第2航路赤灯台、第2防波堤	5				◆	赤灯台はやや傾いている(方向は決められない)。第2防波堤は水没している。
324	中央区	海上調査：ボートアイランド西面	5				◆	護岸は多少亀裂あるもしっかりしているように見受けられる。内陸部は液状化で車が通ると粉が飛び散るのが解るほどである。ケツの内側は陥没しておりコンテナが傾いたり、建物が傾いているのが見受けられる。
325	中央区	海上調査：ボートアイランド東岸	5				◆	護岸の破損、コンテナの崩れ、2m近くの陥没。
326	中央区	海上調査：川崎ドック周辺 ボートアイランド、神戸港	5				◆	川崎ドックの股台の傾きや作業用ケツの倒壊あり。護岸は大破損、内陸部の建物陥没により傾いている。
327	中央区	海上調査：ボートアイランド東岸	5				◆	護岸の破損、コンテナの崩れ、2m近くの陥没。
328	中央区	海上調査：ボートアイランド北西	5				◆	北公園。ケツの内陸部は120cm陥没。周辺一帯に亀裂あり。幅40cm、深さ2m。物揚場は幅5m程陥没し、先端部は水没。道路は液状化できなこを一面にまいたような状態になっていた。
329	中央区	海上調査：ボートアイランド東岸	5				◆	護岸の破損、コンテナの崩れ、2m近くの陥没。
330	中央区	海上調査：東神戸港白灯台、防波堤	5				◆	白灯台は沈下(量は不明)し、東側にやや傾いている。第2防波堤は沈下(量は不明)している。
331	中央区	海上調査：ボートアイランド東岸	5				◆	護岸の破損、コンテナの崩れ、2m近くの陥没。
332	中央区	海上調査：新港町 ボートアイランド、神戸港	5				◆	新港第1～3突堤は多少亀裂があるが、損傷はあまり見られなかった。
333	中央区	海上調査：ボートアイランド東岸	5				◆	護岸の破損、コンテナの崩れ、2m近くの陥没。
334	中央区	海上調査：ボートアイランド東岸	5				◆	灯台及び灯台までの岸壁が海面下に。数m沈下した模様。灯台も傾いている。
335	中央区	海上調査：ボートアイランド北東	5				◆	護岸の破損。内陸部1～2mの陥没。
336	中央区	海上調査：小野浜町 第5突堤	5				◆	護岸の大破損、鉄筋の倉庫の1階部分は全壊。鉄筋建造物の全壊、一部水沈。
337	中央区	海上調査：小野浜町 第6突堤	5				◆	護岸の大破損、鉄筋の倉庫の1階部分は全壊。鉄筋建造物の全壊、一部水沈。

NO.	市町村区名	詳細地名	調査震度	全壊戸数	調査戸数	全壊率(%)	定量調査識別符号	被害概要
338	中央区	海上調査：小野浜町 第7突堤	5				◆	護岸の大破損、鉄筋の倉庫の1階部分は全壊。鉄筋建造物の全壊、一部水沈。
339	中央区	海上調査：小野浜町 第8突堤	5				◆	護岸の大破損、鉄筋の倉庫の1階部分は全壊。
340	灘区	海上調査：第4防波堤	5				◆	すべて水沈。
341	灘区	海上調査：摩耶埠頭第1突堤	5				◆	護岸の破損、倉庫の傾き。
342	灘区	海上調査：摩耶埠頭コンテナターミナル	5				◆	護岸の破損、内陸部2～3mの陥没。
343	灘区	海上調査：摩耶埠頭コンテナターミナル	5				◆	護岸の破損、内陸部2～3mの陥没。
344	灘区	海上調査：摩耶埠頭コンテナターミナル	5				◆	倉庫が傾いている。
345	灘区	海上調査：摩耶大橋付近	5				◆	鉄筋建造物の損傷が見られる。護岸の破損あり。
346	灘区	海上調査：摩耶埠頭	5				◆	護岸の破損、内陸部1～2mの陥没。
347	灘区	海上調査：灘浜大橋付近	5				◆	護岸の破損、地割れ、建造物の倒壊が見受けられる。ほとんどが鉄筋で、全壊は20～30%。半壊の判定は不能。
348	灘区	海上調査：灘浜東町	5				◆	護岸の破損、地割れ、建造物の倒壊が見受けられる。ほとんどが鉄筋で、全壊は20～30%。半壊の判定は不能。
349	東灘区	海上調査：六甲アイランド西岸	5				◆	クレーンが1台完全に倒壊。
350	東灘区	海上調査：六甲アイランド西岸	5				◆	護岸の破損、コンテナ、クレーンが傾き使用不可。内陸部、コンテナがずれている。この付近は陥没は見受けられない。
351	東灘区	海上調査：六甲アイランド南東岸	5				◆	護岸内側は幅約10mの陥没港が護岸に沿って連続している。護岸の一部は大破損。コンテナクレーンが座屈している。
352	東灘区	海上調査：六甲アイランド東岸物揚場	5				◆	護岸は数m沈下している。そのため島の陸側から護岸に向けて地面がスロープしている。
353	東灘区	海上調査：六甲アイランド北東面	5				◆	護岸そのものはしっかりしているが継ぎ目に亀裂あり。クレーンの内側は陥没。
354	東灘区	海上調査：六甲アイランド西岸	5				◆	護岸の破損、コンテナ、クレーンが傾き使用不可。内陸部、コンテナがずれている。
355	東灘区	海上調査：六甲大橋(六甲ライナー) 六甲アイランド北	5				◆	六甲ライナー駅舎落下。六甲ライナー軌道落下。倉庫等の損傷も多数あり。
356	東灘区	海上調査：六甲大橋(阪神高速) 六甲アイランド北	5				◆	クレーン部のみ歩行可能。クレーンから幅3～4mで陥没。深さ約2m高架道路継ぎ目が外れ金具等地上に散乱。
357	東灘区	海上調査：六甲アイランド北面	5				◆	護岸大破損。クレーン南北に1～2m移動。フェリー乗船連絡橋倒壊、陸起陥没続く。
358	東灘区	海上調査：御影浜町	5				◆	荷役用クレーン等倒壊多数。サイロの倒壊、倉庫の破損もかなり見受けられる。
359	東灘区	海上調査：御影浜町	5				◆	荷役用クレーン等倒壊多数。サイロの倒壊、倉庫の破損もかなり見受けられる。
360	東灘区	海上調査：魚崎浜町 阪神サイロ付近	5				◆	サイロの倒壊、荷役設備は全滅。倉庫の破損傾き多数あり。
361	東灘区	海上調査：魚崎浜町(東魚崎橋付近)	5				◆	護岸の大破損。工場の全壊。内陸部はすべて1～2mの陥没が見受けられる。液状化は確認できず。
362	東灘区	海上調査：深江浜町	5				◆	護岸の破損。
363	東灘区	海上調査：深江浜町	5				◆	荷積み用のベルトコンベア(鉄筋)、クレーンの倒壊。

NO.	市町村区名	詳細地名	調査 震度	全壊 戸数	調査 戸数	全壊率 (%)	定量調査 識別符号	被害概要
364	東灘区	海上調査：深江浜町	5				◆	ケーソンに50～60cmの隙間が生じ、その隙間から島内(埋め立て地)が見える。液状化によるものか、1～2mの陥没が見られる。
365	東灘区	海上調査：魚崎浜町（東魚崎橋付近）	5				◆	護岸の大破損。工場の全壊。荷積み用クレーン倒壊。内陸部はすべて1～2mの陥没が見受けられる。液状化は確認できず。
366	東灘区	海上調査：深江浜町	5				◆	橋脚部にコンクリートの固まりが散財している。
367	東灘区	海上調査：魚崎西町	5				◆	六甲ライナー駅舎破損、倉庫等の損傷あり。護岸は多少亀裂があるがしっかりしている。
368	東灘区	海上調査：魚崎浜町	5				◆	護岸の大破損。工場の全壊。内陸部はすべて1～2mの陥没が見受けられる。液状化は確認できず。
369	東灘区	海上調査：魚崎浜町	5				◆	護岸の大破損。工場の全壊。内陸部はすべて1～2mの陥没が見受けられる。液状化は確認できず。
370	東灘区	海上調査：魚崎浜町	5				◆	護岸の大破損。工場の全壊。内陸部はすべて1～2mの陥没が見受けられる。液状化は確認できず。
371	東灘区	海上調査：深江浜町	5				◆	コンテナの壊れ、水没などが見受けられる。
372	東灘区	海上調査：深江浜町	5				◆	護岸は破損（数10cmの移動、以下同じ）しているが、倒壊していない。護岸内側は液状化で1～2m陥没し、家屋が落下破損している。
373	東灘区	海上調査：深江浜町	5				◆	コンテナの壊れ、水没などが見受けられる。
374	東灘区	海上調査：青木1（神戸フェリーセンター）	5				◆	護岸の破損。
375	東灘区	海上調査：深江浜町	5				◆	護岸の破損。
376	東灘区	海上調査：深江浜町	5				◆	護岸はケーソン毎に南北にずれて大破損（1～2m移動、以下同じ）している。護岸内は液状化で約4m陥没し、コンテナ、トラックが落下し破損している。
377	東灘区	海上調査：深江南町	5				◆	護岸は破損し、コンクリート道路に亀裂（10cm程度）がある。
378	芦屋市	芦屋市役所南側（浜芦屋、松浜、平田各町）	5					道路南北圧縮、三角状に50cm程めくれ上がる。芦屋公園内、微細な地割れ。（埋立地）
379	芦屋市	川西町（阪神本線北側道路沿い）	6					木造全壊所々。
380	芦屋市	宮川町～西蔵町	7	14	44	32	◎	木造の全壊が集中している。
381	芦屋市	公光町（阪神本線北側道路沿い）	6					木造全壊所々。
382	芦屋市	公光町-宮塚町（道路沿い）	7	58	133	44	◎	（定量調査のみ）
383	芦屋市	大榭町（阪神本線北側道路沿い）	6					木造全壊所々。
384	芦屋市	宮川町（県立芦屋高校付近、道路沿い）	6					（震度の判定結果のみ）
385	芦屋市	宮川町（阪神本線北側道路沿い）	6					木造全壊所々。
386	芦屋市	西芦屋町-月若町	6					木造全壊多い。
387	芦屋市	東芦屋町	6					木造全壊多い。
388	芦屋市	大原町-東芦屋町	7	30	71	42	◎	（定量調査のみ）
389	芦屋市	上宮川町～業平町	7	45	77	58	◎	（定量調査のみ）

NO.	市町村区名	詳細地名	調査 震度	全壊 戸数	調査 戸数	全壊率 (%)	定量調査 識別符号	被害概要
390	芦屋市	大原町、親王塚町付近(道路沿い)	6					全壊いくつか見られる。数%以下。
391	芦屋市	上宮川橋交差点、親王塚町付近(道路沿い)	6					全壊多い。
392	芦屋市	楠町、山打出交差点付近(道路沿い)	6					木造全壊見える。ビル(7F)柱にヒビずれ。
393	芦屋市	三条町37, 38	7	5	14	36	△	三条町38、定量調査あり。山際の墓地(三条小のさらに山際)の墓石50%倒。
394	芦屋市	山芦屋町(山手町から臨む)	6					50戸のうち木造全壊1戸見える。瓦被害。
395	芦屋市	山手町14, 15, 23	7	10	18	56	○	山手町15, 23。定量調査あり。7Fビルマンション全壊。石垣崩れ。
396	芦屋市	山手町バス停前(山手小付近)	5					石垣崩れあり。
397	芦屋市	山手町32(市立芦屋高校前バス停前を北上)	4					被害見えず。
398	芦屋市	山手町20, 21, 19, 18, 17, 9	6					木造全壊、土蔵半壊あり。瓦被害、塀倒。(山手町32から南下し道路を越えると被害が急に見える)
399	芦屋市	朝日が丘町12(道路沿い)	6					木造全壊あり。
400	芦屋市	朝日が丘町2と東山町との境界(道路沿い)	4					被害ほとんどなし。
401	芦屋市	奥山(水車谷)ー芦屋ドライブウェイまで	5					ところどころ崖、斜面に一部崩壊あり。道路亀裂あり。
402	芦屋市	奥山(水車谷バス停付近)	-					マンションの被害判らず。地盤、道路亀裂見えない。
403	西宮市	①元浜町五丁目交差点～南部橋～笠屋町20 ②上田西町4～鳴尾南中～武庫川団地前駅近くのT字交差点 ③団地前近くのT字交差点～武庫川沿い北上～南部川沿い下る(東側)～ゴルフ場前のT字交差点	6	5	51	10	◎	①道路所々に小さな亀裂(数mm程度)走る程度。南部橋の取付部道路上に小さな。(1cm)亀裂河川敷のグラウンド点々と地割れあり。橋西側歩道に地割れ。5～7m。木造家屋瓦、壁1部欠落あり。マンションビル(笠屋町)入り口に段差。②歩道に大小地割れ。ポンプ場前から車道の中央部20cm位盛り上がる。鳴尾体育館周囲の地面(コンクリ)液状化で凹凸。地割れ5cm位無数。コンクリ塀が傾き地面に20cm位の陥没。ビル未損。マンションの入り口段差。傾き欠けた電柱少し。積砂数カ所、砂多量。 ③団地前近く数件傾くそれより北は被害小(川西側)。(川東側)白石グループ駐車場隆起70～100mの長さ、駐輪場倒れ、ブロック塀傾く。液状化のため?家数件傾き、5件全壊。日本ヒューム入口、積砂、塀の傾き、亀裂あり。神鋼建材KKからは小さな亀裂程度、被害目立たない。
404	西宮市	南甲子園小前～甲子園競輪場南	5	1	51	2	◎	道路の破損が目立つ。特に甲子園2丁目3の西側で顕著。電柱が傾いている。
405	西宮市	①甲子園浦風町と甲子園六番町の境 ②甲子園五番町4～17 ③甲子園五番町1～4、甲子園四番町10	6	4	30	13	◎	①住家の壁ひび割れ、瓦のずれが見られる。鉄骨の入っていない塀が倒れている。道路損壊はほとんどなし。 ②住家被害あり(倒壊率2/11)。道路損壊はほとんどなし。 ③道路に亀裂が数カ所見られる。倒壊率1/8。
406	西宮市	甲子園競輪場南～甲子園九番町2～15～阪神甲子園駅	5	0	57	0	◎	住家被害はほとんどなし。道路破損数カ所。道路損壊は小さい。
407	西宮市	古川町、鳴尾町3～4、鳴尾町1、鳴尾町2～上田西町、枝川町	5	0	85	0	◎	壁にひび割れ。
408	西宮市	今津大東町	6	1	43	2	◎	(定量調査のみ)

NO.	市町村区名	詳細地名	調査震度	全壊戸数	調査戸数	全壊率(%)	定量調査識別符号	被害概要
409	西宮市	①甲子園高潮町7 ②甲子園高潮町7～甲子園洲島町、甲子園網引町～南甲子園2と3の間～南甲子園小前	5	0	7	0	▲	①ビルと倉庫のみで特に目立った被害は無し。 ②住家被害は少ないが、道路の破損(でこぼこ)が多い。
410	西宮市	①今津曙町11-13 ②今津曙町11～甲子園浦風町4 ③甲子園浦風町4～甲子園高潮町7	6	6	50	12	◎	①ビルの基礎部分にひび割れ。倒壊率1/10。 ②倒壊率4/17。 ③住家被害は少なくなっている。
411	西宮市	甲子園六番町～三番町	5	0	50	0	◎	浄願寺、墓石転倒5割程度。
412	西宮市	川西町	6					木造全壊あり。
413	西宮市	川添町～川東町中	6	4	43	9	◎	(定量調査のみ)
414	西宮市	石在交差点(R43沿い)	6					木造全壊1戸あり。
415	西宮市	石在町	6	1	18	6	○	(定量調査のみ)
416	西宮市	①今津山中町と今津曙町の境 ②今津山中町1,2 ③津門呉羽町6,7 ④津門呉羽町7～阪神今津駅	6	8	55	15	◎	①倒壊率3/23。 ②倒壊率0/10。 ③倒壊率4/10。瓦礫撤去済み(2軒あり)。 ④倒壊率1/10。石鳥居があり、小さなひび割れあり。
417	西宮市	今津山中町(道路沿い)	5					瓦被害。全壊なし。
418	西宮市	①甲子園浜田町(市立西宮養護学校南側) ②今津上甲町1～7	7	10	30	33	◎	①浜田町7と1の間の通りは全壊から半壊。瓦礫を撤去中。倒壊率6/13。 ②倒壊率4/15 全壊の家多数。
419	西宮市	①甲子園三保町4～7、甲子園砂田町1,2,3,6,7 ②甲子園砂田町1 ③甲子園春風町4,6	6	3	33	9	◎	①塀にひび割れ生じ、住家の一部損壊が目立つ。 ②倒壊率2/10。 ③倒壊率1/11。一部損壊～半壊が目立つ(50%)。
420	西宮市	大谷町、松園町(道路沿い)	6					全壊多い。
421	西宮市	弓場町(R2沿い、東に向い右側)	6					木造全壊あり。ビル(4F)半壊あり。
422	西宮市	郷免町(R2沿い、東に向い左側)	6					木造全壊、10-20戸に1戸。ビル(4F)全壊(柱折れ)。
423	西宮市	屋敷町一夙川橋信号(R2沿い)	6					(震度の判定結果のみ)
424	西宮市	川東町、建石交差点付近(道路沿い)	6					阪神高速3号神戸線、西宮入口、橋脚座屈、けた傾き。
425	西宮市	産所町11-13から神楽町3,4	6.5	2	13	15	△	(定量調査のみ)
426	西宮市	戎前交差点(道路沿い)	6					阪神高速3号神戸線、橋脚座屈数本。
427	西宮市	津門交差点付近(R2沿い)	5					瓦被害。全壊なし。
428	西宮市	津門交差点東側(R2沿い)	6					木造全壊所々。
429	西宮市	上甲子園交差点付近(道路沿い)	6					全壊1戸見える。瓦被害、看板落ち。
430	西宮市	上甲子園一西宮市役所前(R2沿い)	6					木造全壊2、3戸見られる。ビル全壊(4F、中)。全壊率1/100以下程度。木造5戸まとまって全壊。ビル全壊(中、10F中)。

NO.	市町村区名	詳細地名	調査 震度	全壊 戸数	調査 戸数	全壊率 (%)	定量調査 識別符号	被害概要
431	西宮市	瓦木交差点-上甲子園交差点(R2 沿い)	6					木造全壊あり。瓦被害多い。
432	西宮市	甲子園口4-7,8	6	3	14	21	△	木造、ビル問わず、新しい家屋は被害無し。古いものは半壊～全壊。
433	西宮市	御代開公園 甲子園口3-8	6					施設に被害無し。付近の木造老朽家屋は傾くものもあり。全壊もある。
434	西宮市	稲葉荘4-4	5	0	16	0	○	マンションが新旧混在しているほか、営業兼用の住居が多い。建物の半数強が一部損壊している。ブロック塀に倒れたものはない。
435	西宮市	西立花町1-17 北進右側	-	0	12	0	△	ほとんどが2階建ての新興住宅街。建物に被害は見られない。
436	西宮市	安井町1-5、寿町1-3、安井町-千歳 町-寿町	7	13	38	34	◎	(定量調査のみ)
437	西宮市	千歳町、寿町(道路沿い)	7					(震度の判定結果のみ)
438	西宮市	西宮市役所前-神楽町(R2沿い)	6					全壊率 数10戸-10戸に1戸全壊。50m以内に6戸全壊。ビル全壊(4F、中、座席)。
439	西宮市	分銅町、常磐町(道路沿い)	6					(震度の判定結果のみ)
440	西宮市	江上町、西宮農協付近(道路沿い)	6					全壊多い。
441	西宮市	江上町、城ヶ堀町(道路沿い)	6					(震度の判定結果のみ)
442	西宮市	高松町-両度町(道路沿い)	6	4	23	17	○	(定量調査のみ)
443	西宮市	中島町3,4,6	5	0	16	0	○	住宅地。やや古い木造家屋でも全壊は見あたらず、木造家屋でも殆どが一部～半壊。
444	西宮市	甲子園口2-1,3,4左側	5	0	16	0	○	ビルの多い高層街、2～3階建てが多い。木造は一部～半壊の被害。ビルの半壊は少なく、過半数が一部損壊。
445	西宮市	南武庫之荘12-12,9,8,5,3 西進、右 側	5	0	10	0	△	住宅街。近代的な建物が多い。すべての木造にひびが入っている。瓦は落下する物があるが少ない。付近の電柱の下から砂がふきだし、電柱が10cm沈下している。
446	西宮市	須佐男神社 水堂町1-25	5					石灯籠の半数が倒れる。鳥居は倒れていないが、継ぎ目にずれが見られる。社殿(中規模)はさほど古くないが、完全に倒壊している。社務所の瓦のずれが見られる程度。
447	西宮市	水堂町1-18,19,28 西進右側	5	0	15	0	○	古い民家が多い。殆どの家屋に被害があるが、程度は一部損壊。ブロック塀はひびが入る程度。
448	西宮市	立花町2-9,10,11,12 北上右側	5	0	10	0	△	古い貸シアパートが多い。木造アパートはすべて半壊している。他の店舗兼住居には一部の倒壊が見られた。
449	西宮市	松生町12(道路沿い)	6					木造全壊あり。道路断差多数。
450	西宮市	相生町12(道路沿い)	6					ビル(4F)倒壊。
451	西宮市	南郷町、結全町(道路沿い)	6					木造全壊見える。ビル(5F、中、長)全壊。
452	西宮市	大井出町(道路沿い)	6					全壊多い。
453	西宮市	室川町(道路沿い)	6					全壊多い。
454	西宮市	中須佐町、青木町(道路沿い)	6					(震度の判定結果のみ)

NO.	市町村区名	詳細地名	調査震度	全壊戸数	調査戸数	全壊率(%)	定量調査識別符号	被害概要
455	西宮市	北昭和町-甲風園	7	8	17	47	○	(定量調査のみ)
456	西宮市	①瓦林町1-6,7,8,9 ②極楽寺 瓦林町1 6	6					①住宅地。蔵のある木造屋敷が多く、殆ど全壊している。一方新しい住宅の被害は軽い。 ②基石(約200)はすべて落下している。基石はすべて西側に落下している。寺の本殿は全壊したためか撤去されている。
457	西宮市	①瓦林ポンプ場 日野町8-15 ②松山町1 5 東進左側 (定量調査は②で実施)	5	0	17	0	○	①建物施設に被害無し。建物の周囲のアスファルトが液状化により下に落ちている。段差は30~50cmに及ぶ。割れ目からは砂が吹き出した後がある。周辺の木造家屋は半壊も見られた。 ②木造は瓦落下や外壁にひびが見られる程度。阪神神戸線は法面が崩壊している。武庫川の堤防には法面がずれたため、川に沿って地割れがある。最大で深さ30cm、幅10cm。
458	西宮市	南武庫之荘9-4,3 両側	5	0	22	0	○	新興住宅地で小規模な木造2階建てが多い。2割程度の家屋にひびが入っている。付近に液状化が見られる。
459	西宮市	上守部墓園 南武庫之荘9	5					古い基石が倒れる(2割)かずれるかしている。基石は西側に倒れる。ずれは西に5cmほど動いた痕跡があった。
460	西宮市	名神高速自動車道 南武庫之荘10-2,3の北	6					名神の橋脚に大きな亀裂や崩壊が出ている。確認された20本の内5本に見られた。
461	西宮市	豊楽町(道路沿い)	5					瓦被害。
462	西宮市	苦楽園口付近(道路沿い)	6					木造全壊5戸見える。
463	西宮市	松園町(道路沿い)	6					木造全壊見える。
464	西宮市	名次町(道路沿い)	5					道路被害大。石垣崩れ。塀倒。全壊は見えない。
465	西宮市	中屋町(道路沿い)	6					(震度の判定結果のみ)
466	西宮市	大畑町(道路沿い)	6					全壊見られる。
467	西宮市	甲風園-南昭和町、南昭和町-北昭和町	6	10	42	24	◎	(定量調査のみ)
468	西宮市	野間口-北口町、伏原町	7	37	74	50	◎	(定量調査のみ)
469	西宮市	大森町3~10	5	0	4	0	▲	木造モルタルの住宅が多い。ブロック塀は多くが倒れるかひびが入っている。道路のマホールは若干浮き上がっている。ビルの壁にはひびが入ったものもある。
470	西宮市	上之町19,18,25,22,21	6	3	24	13	○	住宅地。近代的な建物が多い。道路のマホールが持ち上がってひびが入っている。木造家屋に全壊があるが全体の1割程度。
471	西宮市	美作町-西平町、美作町-桜町、桜町	5	0	24	0	○	(定量調査のみ)
472	西宮市	六軒町(道路沿い)	5					(震度の判定結果のみ)
473	西宮市	大社町(道路沿い)	6					(震度の判定結果のみ)
474	西宮市	門戸荘(道路沿い)	6					全壊見られる。阪急今津線門戸厄神駅の南で高架落下。
475	西宮市	阪急今津線門戸厄神駅南側のR17 1号線の高架	6					R11の高架門戸厄神駅南側橋脚落下。クレーンによる撤去作業中。瓦被害ほぼなし。
476	西宮市	下大市東町(道路沿い)	6					全壊いくつも見られる。
477	西宮市	角石町、甲陽学院高付近(道路沿い)	-					瓦被害も見えず。

NO.	市町村区名	詳細地名	調査震度	全壊戸数	調査戸数	全壊率(%)	定量調査識別符号	被害概要
478	西宮市	神園町(道路沿い)	4					瓦被害見える。その他被害見えず。
479	西宮市	門戸西町7、神呪町1交差点～門戸岡田町8の神戸女学院入口	6	11	41	27	◎	電柱数本傾く。門柱倒壊1カ所。一部では木造の全壊64%。
480	西宮市	上大市4	5					(震度の判定結果のみ)
481	西宮市	剣谷町(道路沿い)	-					瓦被害も見えず。
482	西宮市	上ケ原六番町、上ケ原山手町(道路沿い)	5					(震度の判定結果のみ)
483	西宮市	上ケ原町一番町	5					瓦被害多い。
484	西宮市	上大市コア 神戸横交差点～新幹線高架	6					東側2段にわたり倒れる。西側1ブロック間落下。橋脚上部コンクリート剥離、鉄筋曲がる。南側の民家(木造)3軒全壊。北側の倉庫1棟全壊。木造傾きほぼ全壊(2戸)。
485	西宮市	①段上町1、8交差点～甲東園駅東側 ②甲東園2 ③段上町2～上大市3 ④上大市2	7	51	76	67	◎	①途中岡橋邸の敷地を横切って、地割れ走る。北側の塀50cm傾く。地割れ15～20m。2棟全壊。
486	西宮市	下大市東町35ポスト前～(R171沿い)～甲武橋西詰辺り(上大市1-6)	6	4	16	25	○	電柱5割近く少し傾く。マンホール近くを中心に歩道地割れ、幅1cm、長さ4～5m。歩道と車道間に2cm位の隙間続く。脇道のマンホール部盛り上がり約10cm。甲南自動車工業横、小川の土手一部崩壊。ブロック塀の倒壊数カ所。木造全半壊全体の31%。
487	西宮市	甲武橋付近	6					山陽新幹線座屈寸前(コンクリートはがれ)。
488	西宮市	仁川百合野町	6					水道企業団事業所の東側で大量の土砂崩壊。住宅埋没。仁川せき止め。
489	西宮市	仁川五ヶ山町	5					(震度の判定結果のみ)
490	西宮市	仁川沿い(仁川町3、4)	5					(震度の判定結果のみ)
491	西宮市	段上町5 T字路～同町7と8の交差点	6	2	10	20	△	ビルの周囲の地面(コンクリ)亀裂。コンクリ塀ひび割れ半数近くあり。段上町7-7。調査反対側の木造民家4件全壊。瓦落下、住家傾く。ブロック塀の倒壊2カ所。道路面とその側壁に3cm位の隙間あり。段上西小学校の4階建て校舎間の渡り廊下、後者の繋ぎ目に大きなひび割れ。校舎全体には大きな破損なし。木造の全半壊27%。
492	西宮市	段上町6付近	6					(震度の判定結果のみ)
493	西宮市	鸛林寺町交差点付近(道路沿い)	5					瓦被害。
494	西宮市	鸛林寺町(道路沿い)	-					瓦被害も見えず。
495	西宮市	仁川町1、2	6					木造全壊がところどころ。
496	西宮市	ゆずり葉台、エデンの園(道路沿い)	5					灯ろう、石碑、ブロック塀倒。瓦被害。
497	宝塚市	谷口町2-2仁川台288交差点～仁川鶯谷6、8	5	0	12	0	△	道路に細かい地割れ多数。建物の一部損壊は壁のひび割れがほとんど。瓦の落下もあり。ブロック塀の倒壊2カ所。阪急線路沿いの側溝、ひび割れ多数。歩道補修中。線路高架には異常なし。建物の半壊は21%。
498	宝塚市	熊野神社(仁川団地南)	5					参拝入口前、道路押し上げ、2～3m地割れ。石灯籠台座を残して倒壊、各部北側へ1列に並ぶ。社務所の壁にひび割れ。本殿の石さくに倒壊なし。

NO.	市町村区名	詳細地名	調査震度	全壊戸数	調査戸数	全壊率(%)	定量調査識別符号	被害概要
499	宝塚市	阪神競馬場北西角～高司3, 4のT字路	5	0	27	0	○	木造家屋壁ひび割れ多数。路面に地割れ所々、ブロック塀の一部ひび割れ。ブロック塀1カ所倒壊。
500	宝塚市	小林駅～(阪急今津線沿い南下)～谷口町1-1から東進～中野町13T字交差点～(南下)～谷口町2-24大成町1-34交差点	6					駅南の木造家屋2軒谷口町1-1の木造民家2軒(いずれも2階)全壊。駅近く歩道に小さな亀裂目立つ。木造住宅の全壊目立つ(全体の1/10位)。道路地割れ数カ所。
501	宝塚市	高司2丁目20北交差点～瀬瀬門戸線(道路)小林5交差点	5	0	24	0	○	ブロック塀倒壊数カ所。ビル建物の基礎付近のコンクリート面地割れあり。道路面所々ひび割れ、幅2～3cm。光明町側は住居等一部破損あるが少なく。未成町側はやや多め。木造の半壊8%。木造の一部損壊全体の58%。
502	宝塚市	宝塚市消防本部前～逆瀬川駅東側交差点(アピアⅡ横)	5	0	17	0	○	道路面歩道のタイルは一部の小さな地割れ、ひび割れのみ。しかし、大部分の。ビルの玄関道、地面(コンクリート)に地割れ。レンガ塀損壊1カ所。伊子志3-9付近、ビル前路面3～4cm沈下。ビル建物の基礎近くタイルの剥離落下数カ所。住家の一部損壊38%。
503	宝塚市	千種3, 4交差点～小林駅	5	0	10	0	△	千種1丁目17以北、瓦の一部落下2カ所。以南の家屋は被害やや多く、道路面にも地割れ目立つ。1cm位の沈下も。
504	宝塚市	逆瀬川駅西側交差点(宝塚病院南)～(逆瀬川南沿い)～千種(四)13-38	5	0	20	0	○	駅側は古い木造家屋壁、ブロック塀にひび割れ目立つ。コース西側はひび割れ少ない。建物の一部破損は64%。このうち半壊は1件。
505	宝塚市	安倉交差点付近(道路沿い)	5					(震度の判定結果のみ)
506	宝塚市	安倉中1, 2, 3, 4(道路沿い)	5					瓦被害所々。
507	宝塚市	旭町1(道路沿い)	5					(震度の判定結果のみ)
508	宝塚市	小浜3(道路沿い)	5					(震度の判定結果のみ)
509	宝塚市	川面3, 4(道路沿い)	6					(震度の判定結果のみ)
510	宝塚市	①川面3-11南, 12, 13 ②宮の町3, 6北側小路沿い	7	6	17	35	○	①古い家屋が多い住宅地。古い木造家屋はほとんど全半壊。地元の人によれば、この地域の北側の道は旧街道であるとのこと。 ②木造家屋のほとんどが全半壊。 (震度の判定結果のみ)
511	宝塚市	川面1, 2(道路沿い)	6					(震度の判定結果のみ)
512	宝塚市	宮の町11 川面神社	5					社殿の瓦はかなりずれて数枚が落下。鳥居は崩れたと思われるが片づけられている。参道の石柱は倒れたり傾いているものがある。
513	宝塚市	清荒神1-3, 4, 6線路南側	5	0	19	0	○	木造住宅の半数近くに軽微な被害。
514	宝塚市	清荒神(道路沿い)	6					(震度の判定結果のみ)
515	宝塚市	星の庄2, 3, 6, 8, 寿町5, 8, 9, 星の庄・三笠町・今里町との境界、星の庄27～売布1-5	6	11	97	11	◎	家屋の倒壊が目立つ。
516	宝塚市	川面5, 6(道路沿い)	6					(震度の判定結果のみ)
517	宝塚市	御殿山2-13西側～23北川通り沿い	5	0	14	0	△	住宅地。半数程度の住宅に外壁の亀裂や瓦の落下といった軽微な被害がみられる。
518	宝塚市	川面4-7 泉太神社	6					社殿は屋根から押し潰されたようにして瓦礫の山になっている。鳥居は足下から傾くが、境内に地割れはみられない。石灯籠はすべて崩れ落ち、石柱壁はほとんど落ちるか傾いている。
519	宝塚市	御殿山1と川面2の境界にある墓地	5					墓石の中には転倒するものが10%弱ある。また西から東に力がかかったことを示す墓石の回転もみられた。

NO.	市町村区名	詳細地名	調査 震度	全壊 戸数	調査 戸数	全壊率 (%)	定量調査 識別符号	被害概要
520	宝塚市	売布山手町 売布神社	5					石灯籠は半数が崩れる。石製の鳥居は被害ないが、木製の鳥居は株の組木が一部外れる。本殿は柱がわずかに動く。
521	宝塚市	売布3-3,5 中国自動車道側及び中国自動車道	6	1	15	7	○	木造の多くに被害あるが、全壊はビル1軒のみ。中国自動車道の橋脚にずれや亀裂を生じている箇所あり。(震度の判定結果のみ)
522	宝塚市	売布2, 3 (道路沿い)	5					
523	宝塚市	売布2-8,9,12 川沿い	6	4	17	24	○	木造に全壊少しある。
524	宝塚市	売布東の町(R176沿い)	6					(震度の判定結果のみ)
525	宝塚市	中山寺(R176沿い)	6					ビル(3F)傾く。ビル(5F)倒れる。
526	宝塚市	山本南2	5					(震度の判定結果のみ)
527	宝塚市	山本南2、山本丸橋1, 2 (道路沿い)	5					瓦被害所々。
528	宝塚市	①御殿山4-5,4,10東側 ②御殿山4-12西・南側	4	0	31	0	◎	①斜面地に建てられた住宅地。建物、道路とも被害はみられない。 ②住宅に被害はほとんどみられない。
529	宝塚市	御殿山4-20 宝塚動物霊園	4					墓石の中には転倒するものがあるが、全体の1%にも満たない。
530	宝塚市	中筋3 八幡池付近	6					池の道路向かいにある中筋八幡神社は本殿が全壊。鳥居・石灯籠も崩れる。池の周辺と道路向かいの家屋は4~5軒全壊。池の西隣りの妙玄寺は全壊。(阪急電鉄山本駅~JR中山寺駅間の阪急電鉄線南側は、ため池、水路、水田が非常に多く、かなり地盤がゆるい地域である。この地域では震度の推定が難しい。)
531	宝塚市	中筋2 交差点付近(道路沿い)	6					(震度の判定結果のみ)
532	宝塚市	天神橋付近(山本西)(道路沿い)	6					(震度の判定結果のみ)
533	宝塚市	山本西2-12 天神橋から北東	6					川沿いの建物の多くが全壊。
534	宝塚市	山本中2 交差点付近(道路沿い)	6					(震度の判定結果のみ)
535	宝塚市	山本中2 菱池の周辺	7					池の周りの建物は半数ぐらいが全壊。残りの建物もほとんどが半壊または一部損壊程度の被害あり。
536	宝塚市	山本東3 (新池周辺)	7					地盤悪い。池方向に家屋崩れ落ちている。
537	宝塚市	山本東2 沢地及び山本東3 新池の周辺	7					池の周りの建物20~30軒全てが全壊。両池間を通る道路は亀裂・盛り上がり・路肩崩壊がある。
538	宝塚市	山本東3、2-8,9 南北方向の主要道路右(東)側	5					この区間ではビルの被害はなし。道路には東西方向に複数の亀裂あり。
539	宝塚市	①平井5-3~5, 8 (墓地) ②平井2-2, 3, 5, 10, 13東側小路沿い	5	1	24	4	○	①土台から傾いた木造住宅が1軒ある。他の建物は被害がほとんどなく、あっても軽微。墓地では、縦長(縦横比 約8:1)の墓石のみ倒れる。 ②木造の半数弱で屋根瓦落下か壁亀裂の軽い被害あり。
540	宝塚市	平井5, 6 (道路沿い)	5					(震度の判定結果のみ)
541	宝塚市	平井2-16 八坂神社	5					鳥居に被害なし、石灯籠は最上部のみが崩れる。

NO.	市町村区名	詳細地名	調査 震度	全壊 戸数	調査 戸数	全壊率 (%)	定量調査 識別符号	被害概要
542	尼崎市	ゴルフ場前のT字交差点～丸島橋～ 外ヶ谷東側から北上～大浜1～大浜橋 ～元浜町5の交差点	5					南側ほど液状化の被害甚大、北側はブロック塀、木造民家に一部破損程 度。(大浜橋以南) 積砂多く見られ多量の砂積もる。ゴルフ場の金網塀倒 れる。神戸製鋼のコンクリート塀多数はがれる。中の鉄筋切れる、亀裂1カ所。液 状化により歩道傾く。(尼崎港管理事務所) 側溝のふた持ち上がる。溝幅 15cm位の変動。ブロック塀の塀内側に傾く。電柱5本大きく傾く。
543	尼崎市	築地北浜・本町・中道・南浜	6					木造全壊1戸見える。神社鳥居倒れかけ。埋立地、地盤悪し、年数を経た 木造。
544	尼崎市	元浜町5の交差点を～北上～武庫川 町2～阪神鉄道	5					地割れ等見られない。木造家屋、屋根瓦落ちる。田中病院(ビル、中位) 周囲地盤5cm沈下。基礎部の一部損壊。
545	尼崎市	武庫川町1～武庫川町5～尼崎セン ター前駅近くのT字交差点	5					道意町5-15、ブロック塀倒れ、全壊1カ所。
546	尼崎市	古河電気KK北西～逢川～西向島町T 字路	5					工場の塀(コンクリート)に多数ひび。倉庫のブロック塀一部倒壊。ビルの基礎近 くの地面に地割れ、やや陥没見られる。橋の両端の歩道に。30cm以上の段 差ができる。道路に亀裂多数。橋近くの堤防が下流側2～3cm川側にずれ る。橋の北側の公園の堤防側歩道、川側約30cm近く持ち上がって段差。 瓦被害少しあり。
547	尼崎市	西本町交差点付近	5					年数を経た木造にヒビ。それ以外は見えず。
548	尼崎市	開明町1(道路沿い)	5					
549	尼崎市	宮内町2森医院～宮内町3～((川沿 い下り川を渡る))～逢川町～セン ター前	5	0	58	0	◎	木造家屋の屋根瓦落下。壁の脱落かなり見られる。逢川町の四階建て宿舍 横の歩道と玄関先に約2mのひび割れ数カ所。一カ所には道路面にもひび 割れ多数。成徳小玄関の門ブロック塀にひび割れ。
550	尼崎市	阪神尼崎駅付近(道路沿い)	5					瓦被害少しあり。
551	尼崎市	阪神尼崎駅北	5					木造半壊1、一部損壊2。ビル半壊0、一部損壊2、未損3。
552	尼崎市	杭瀬本町(道路沿い)	5					瓦被害所々。
553	尼崎市	大西西町～大島	5	0	62	0	◎	木造一部損傷5割程度
554	尼崎市	武庫大橋～入江橋(道路沿い)	5					瓦被害、壁剥落。シャッターのゆがみ。全壊見えず。
555	尼崎市	浜田町4、尼崎西署前、(R2沿い)	5					瓦被害所々。
556	尼崎市	西難波町3、4(R2沿い)	5					瓦被害所々。
557	尼崎市	西長洲町(西長洲本通沿い)	5					電柱傾く、コンクリート倉庫壁亀裂、アスファルト歩道亀裂。
558	尼崎市	JR尼崎駅～阪神大物駅間(道路沿い)	5					木造家屋の瓦のずれ1割未満、壁にひび割れ。
559	尼崎市	常光寺(道路沿い)	5					瓦被害所々。
560	尼崎市	武庫大橋の東～西大島交差点(R2 沿い)	5					瓦被害所々。
561	尼崎市	西難波町1、6(道路沿い)	5					瓦被害所々。
562	尼崎市	浜、西川の境界(道路沿い)	5					瓦被害所々。
563	尼崎市	西長洲町～尾浜町(道路沿い; 尼崎 池田線)	5					電柱の傾き無し。木造平屋瓦一部破損。ビル外壁化粧タイル極わずかはがれあ り。
564	尼崎市	若王寺～潮江	5					若王寺3丁目17名神高速道路の橋脚一部破損。下坂部3丁目歩道のブロック が長さ10cm位に渡り浮き上がっている。潮江町2丁目38素盛鳴神社狛犬転 落、石灯籠の頭部転落、鳥居一部破損。

NO.	市町村区名	詳細地名	調査震度	全壊戸数	調査戸数	全壊率(%)	定量調査識別符号	被害概要
565	尼崎市	次屋(道路沿い;大阪伊丹線)	5					瓦被害所々。
566	尼崎市	戸の内町(五)(六)(道路沿い)	6					木造(年数を経た)全壊数軒。
567	尼崎市	名神高速尼崎インター付近(道路沿い)	5					瓦被害所々。
568	尼崎市	尾浜町2	5					木造半壊3、一部損壊26、未損5。ビル半壊0、一部損壊1、未損5。その他半壊0、一部損壊2、未損0。
569	尼崎市	戸の内町3(道路沿い)	5					瓦被害多い。木造全壊は見られず。
570	尼崎市	戸の内町2(道路沿い)	5					瓦被害所々。
571	尼崎市	久々知、上坂部の境界	5					木造家屋瓦一部破損1~2割。久々知広済寺 墓石1割程度倒壊。久々知須佐男神社 鳥居の上部転落、石灯籠すべて倒れる、狛犬転落。
572	尼崎市	額田、高田の境界(道路沿い)	5					瓦被害所々。
573	尼崎市	東園田町8(道路沿い)	6					木造(年数を経た)全壊がいくつか見られる。地盤悪し。
574	尼崎市	上ノ島町2	5	4	494	1	◎	(定量調査のみ)
575	尼崎市	上ノ島町1	5	2	605	0	◎	(定量調査のみ)
576	尼崎市	東園田町7(道路沿い)	5					瓦被害所々。
577	尼崎市	武庫元町3(道路沿い)	5					木造全壊(あるいは半壊?)1戸あり。
578	尼崎市	武庫町2(道路沿い)	5					瓦被害所々。木造(年数を経た)全壊1戸あり。
579	尼崎市	武庫之荘3(道路沿い)	5					瓦被害所々。
580	尼崎市	上坂部~瓦宮	5					御園2丁目素盛鳴神社 石灯籠転倒、狛犬転落。瓦宮皇産靈神社 石灯籠頭部転落、狛犬転落。瓦宮1丁目-10 新幹線の橋桁一部破損。石灯籠2基落下。このほかの施設は新しいためか被害は見あたらない。付近は2階建ての文化住宅多く、半壊。新しいビルは未損である。道路には亀裂の入ったものがある。
581	尼崎市	東園田5 白井神社	5					ビル団地、被害見えず。
582	尼崎市	武庫豊町2, 3の境界(道路沿い)	-					
583	尼崎市	武庫之荘5(道路沿い)	5					瓦被害所々。
584	尼崎市	武庫之荘6(道路沿い)	5					瓦被害所々。
585	尼崎市	塚口町4(道路沿い)	5					瓦被害所々。
586	尼崎市	食満1 墓地	5					30m四方の墓地。新しいものの2-3割、古いものの8割が倒壊している。
587	尼崎市	常松1(道路沿い)	6					山陽新幹線、柱2本座屈。
588	尼崎市	常松2(道路沿い)	6					堤防道路凹凸大。木造家屋の傾きあり。
589	尼崎市	武庫之荘8(道路沿い)	5					瓦被害所々。
590	尼崎市	南清水7丁目(園田北小学校近)	6					支柱の基礎が破壊されて骨材が露出しているものが2本見られた。この付近では支柱にひびが入ってもものが1割程度(500m)。
591	尼崎市	山陽新幹線高架 西昆陽2(道路沿い)	5					瓦被害大。木造全壊なし。

NO.	市町村区名	詳細地名	調査 震度	全壊 戸数	調査 戸数	全壊率 (%)	定量調査 識別符号	被害概要
592	尼崎市	杜若霊園～猪名寺1	5					(聞き取りによれば)墓石の7割が倒れる。付近の住宅は木造アールと古い木造多い。ほとんどが一部～半壊。ブロック塀には倒れたものがあった。
593	伊丹市	野間 (山陽新幹線沿い)	6					山陽新幹線、柱座屈あり。
594	伊丹市	安堂寺1 (道路沿い)	5					瓦被害所々。
595	伊丹市	南野 (山陽新幹線沿い)	6					山陽新幹線、柱コンクリート落ち、100mに1ヶ所。 同上、西に向かって次第に増える。座屈あり。
596	伊丹市	御願塚6	5					(震度の判定結果のみ)
597	伊丹市	寺本4と昆陽8の境界(R2沿い)	5					(震度の判定結果のみ)
598	伊丹市	美鈴町1交差点付近(道路沿い)	5					(震度の判定結果のみ)
599	伊丹市	池尻1～4と寺本1, 2の境界(道路沿い)	5					(震度の判定結果のみ)
600	伊丹市	千増(六)(R2沿い)	5					(震度の判定結果のみ)
601	伊丹市	行基町と西台の境界(道路沿い)	5					瓦被害ところどころ。
602	伊丹市	阪急伊丹線西台、中央駅付近	6					阪急伊丹駅全壊。
603	伊丹市	西野4, 7 (道路沿い)	5					瓦被害所々。
604	伊丹市	西野1と中野西3の境界(道路沿い)	5					(震度の判定結果のみ)
605	伊丹市	西野6, 8 (道路沿い)	-					ビル団地、被害判らず。
606	伊丹市	西野5 (道路沿い)	5					瓦被害所々。
607	伊丹市	北園3	6					比較的小さな倉庫やビル、古い平屋の家屋が混在している。ビルの半数が基礎にひびが入っている。このうち、4階建てのマンションにかなりのひび。木造の平屋では屋根瓦の多量の落下が見られる。
608	伊丹市	荻野5 源正寺	5					寺の瓦が浮いている程度の被害。その他の施設には被害は見られなかった。付近は古い木造平屋が多い。瓦や屋根の落下が殆どの家屋で見られた。土壌の倒壊も見られた。
609	伊丹市	荒牧(道路沿い：中野中筋線)	5					瓦被害所々。木造(年数を経た)全壊1あり。
610	池田市	住吉1 十二神社	5					石灯笼四割程度倒れる。神殿漆喰壁一部はがれ落ちる。
611	池田市	神田3 法伝寺	5					土壁亀裂、墓石四割程度倒れる(北向き)。
612	池田市	神田3 常福寺	5					本道漆喰壁亀裂、土壁亀裂、石灯笼ほとんど倒れる。境内の墓六割程度倒れる(南東方向)、寺に隣り合わせの霊園の墓(すべて新しいもの)は倒れなし。
613	池田市	住吉1	6					木造全壊1、半壊1。
614	池田市	神田4 八坂神社	5					石造りの柵三方所倒れる。石灯笼半数以上倒れる。本殿の建築物が基礎の土台から数cm北側にずれる。本殿土壁漆喰一部亀裂。
615	池田市	満寿美町7、9	5					瓦破損が極希にある。
616	池田市	綾羽2 伊居太神社古	5					石造りの鳥居上部ずれ。

NO.	市町村区名	詳細地名	調査 震度	全壊 戸数	調査 戸数	全壊率 (%)	定量調査 識別符号	被害概要
617	池田市	木部町 天神宮	5					石造り鳥居最上部落下したと思われる。セメントで固定していない狛犬、道祖神、土台からずれる。
618	池田市	古江町 古江浄水場の北側周辺	5					ビルの壁にひび割れ。一割以下の木造に瓦の一部破損。コンクリートの一部にひび割れ。
619	池田市	池田市中川原町 細河小学校北側周辺	5					四割程度の木造に瓦の一部破損。土壁、コンクリート壁の一部の亀裂。
620	川西市	南花屋敷2, 3(道路沿い)	4					瓦被害も見られず。
621	川西市	南花屋敷4(道路沿い)	5					ビル(6F)壁ひび割れ少しあり。木造(年数を経た)全壊1戸、傾き3戸。
622	川西市	宋根2(道路沿い)	5					瓦被害所々。
623	川西市	小花2(道路沿い)	5					瓦被害所々。
624	川西市	小戸2(道路沿い)	5					瓦被害所々。木造(年数を経た)傾き1戸あり。
625	川西市	美園町と火打の境界(道路沿い)	6					木造(年数を経た)全壊(傾く)2戸あり。瓦被害大。
626	豊中市	庄本町	6					木造全壊1戸(2%)、木造半壊2戸(4%)、木造一部損壊(41%)、ビル一部損壊(13%)。神社の鳥居が根本からおれた状態。
627	豊中市	阪神高速の東沿い～庄内栄町3と4の境界	5					木造半壊1戸(2%)、木造一部損壊(29%)。
628	豊中市	庄内幸町と庄内栄町の境界～庄内栄町と島江町の境界	5					木造一部損壊(28%)、ビル一部損壊(10%)。
629	豊中市	庄内西町2～名神高速の南沿い	5					木造半壊1戸(3%)、木造一部損壊(80%)、ビル一部損壊(29%)。
630	豊中市	庄内栄町3と4の境界～庄内幸町3と庄内西町3の境界～庄内西町	5					木造半壊1戸(2%)、木造一部損壊(46%)、ビル一部損壊(22%)。
631	豊中市	庄内幸町と庄内栄町の境界	5					木造一部損壊(35%)、ビル一部損壊(19%)。
632	豊中市	名神自動車道豊中IC	5					高架には被害が見られなかった。(聞き取りによれば)道路の亀裂や料金所上部のコンクリートが破損したとのこと。付近では家屋に被害は見られなかった(ビルや工場)。
633	豊中市	中桜塚2-26 原田神社	5					石灯籠は10個すべてが落下。鳥居2基は無傷であったが、1基は石の継ぎ目に隙間。本殿の壁には1m大の落下やひび割れが見られる。古い木造は一部～半壊。マンションには顕著な壁の落下や窓ガラスの割れた跡が見られる。
634	豊中市	豊中市役所周辺	5					木造一部損壊(20～30%)、ビル損壊はほとんどなし。原田神社では石灯籠や石碑が一部倒れていた。
635	豊中市	本町1-5	5					173号線沿いの墓地。墓石の2割が倒れている。付近の比較的古いビルには壁の落下が見られる。古い木造には3割程度の一部損壊が見られた。同じように半壊家屋も見られる。
636	豊中市	①中国自動車道高架 豊中市上野町西4-8 ②上野町西4-6	5					①中国自動車道高架橋の支柱の継ぎ目や地上から1.3mひびが入っている。このような被害を受けた支柱が300mに渡り見られた。地上3mの継ぎ目部分に1*1mのコンクリートが剥離している場合あり。付近に千里側と交差している部分で両側の住居一部破損。 ②千里川の中国自動車道脇の左岸にある比較的古い木造住宅が密集している。古い家屋は半壊もあるが、全体では一部損壊が4割程度見られる。ブロック塀の継ぎ目にひびはあるが倒れるものはない。
637	大阪市西淀川区	福町2-5～8 福小学校沿い	4	0	10	0	△	家屋の被害はほとんどなし。

NO.	市町村区名	詳細地名	調査震度	全壊戸数	調査戸数	全壊率(%)	定量調査識別符号	被害概要
638	大阪市西淀川区	淀川堤防から見た福町(一)4の墓地	4					墓石の倒れ・回転は極わずか。ただし、既に起こされた墓石があるかもしれない。堤防及び道路に被害なし。
639	大阪市西淀川区	姫島213,14(道路沿い:福町浜町線)	4	0	20	0	○	バス道路に面した商店街、建物に被害は無し。道路から奥に入った所、隣接番地では瓦数枚が落ちた木造家屋が複数見られた。
640	大阪市西淀川区	佃7-2 左門殿川・神崎川合流付近の堤防	4					堤防に護岸の亀裂等被害なし。道路と護岸の間に段差を生じない。
641	大阪市西淀川区	中島1-3 神崎川堤防側	5	0	9	0	△	堤防を兼ねた道路と玄関をつなぐ部分が外れる家がほとんど。建物自身の被害はほとんどなし。空き地に不安定に積まれたブロック群は倒れた痕跡なし。
642	大阪市西淀川区	中島・出来島大橋	5					中島にある橋脚下付近で道路に無数の亀裂走る。土台から傾いたビル1件あり。
643	大阪市西淀川区	姫里1-24,26 福町浜町線(道路沿い:福町浜町線)	4	0	15	0	○	建物被害はほとんどなし。
644	大阪市西淀川区	佃6 辰巳橋	5					中央分離帯のコンクリート部に亀裂。橋脚と堤防の継ぎ目に補修済みの亀裂。道路、堤防の舗道に亀裂はない。
645	大阪市西淀川区	佃6-8,9 堤防側	5	0	10	0	△	工場・倉庫群 壁に亀裂が一部の建物で認められる。
646	大阪市西淀川区	堤防から見た佃5-1,2	5					ブロック塀が倒れた工場あり。工場の壁に無数の亀裂あり。
647	大阪市西淀川区	佃4-6,7	5	0	15	0	○	建物の被害はほとんどない。
648	大阪市西淀川区	千北橋から見た佃3-1,2,3	5					土台から傾いた木造家屋が2軒並ぶが、家屋の壁と瓦の被害少ない。
649	大阪市西淀川区	佃2 神崎川右岸堤防(千船大橋~神崎大橋)	6					千船大橋上流すぐに護岸コンクリートに補修済みの亀裂1カ所(5×1cm位)。護岸とつながった道路中央に道路方向に伸びた亀裂が続く。神崎大橋下流側駐車場の沿う堤防外縁道路で約50cmに渡って段差があり、最大28cm。駐車場沿いには土台から傾いた木造住宅。
650	大阪市西淀川区	姫里3-1,2,3,12,13	5	0	18	0	○	2階立ての建物で半壊もしくは一部損壊の被害。
651	大阪市西淀川区	佃1 神崎川右岸堤防	5					護岸とつながった道路中央に段差を伴う地割れが続く。堤防護岸とそれに。続く道路との間に段差があり5~30cm道路側が沈んでいる。堤防すぐそばの朽ちた木造住宅では傾いたものがある。マンションは建物被害はないが、周辺土地から基礎が浮き上がる。
652	大阪市西淀川区	御幣島1-9(道路沿い:大阪池田線)	5					ガラスにひびが入ったビルが1軒だけある。このビルは、玄関外の階段部に段差生じる。
653	大阪市西淀川区	歌島1-9,10,12 阪神高速道路11号池田線側	5	0	18	0	○	民家のブロック塀崩壊。木造で壁にひびが入る建物あり。
654	大阪市西淀川区	御幣島4-15~18(北側道路沿い)	5	0	9	0	△	木造では壁にひびが入る建物あり。団地の玄関前に2~3cmの段差あり。
655	大阪市西淀川区	竹島2-4	5	0	27	0	○	1/3程度の建物に被害あり。木造では瓦落下が目立ち、壁が大きく落ちた半壊も見られる。
656	淡路町	中ノ町、西ノ町、片浜、西長岡	5					震源に近い割りには全壊少ない。古い木造1/20戸。1/4、5戸の割合で屋根が壊れている。
657	淡路町	中ノ町、東ノ町	6	2	59	3	◎	(定量調査のみ)
658	東浦町		5					古い木造の家屋に被害。
659	東浦町	久留麻	6	4	32	13	◎	(定量調査のみ)
660	東浦町	仮屋	6	4	34	12	◎	戎神社(仮屋)はかなり壊。灯籠倒壊。

NO.	市町村区名	詳細地名	調査 震度	全壊 戸数	調査 戸数	全壊率 (%)	定量調査 識別符号	被害概要
661	津名町	志筑付近(道路沿い)	6					全壊家屋が2-3戸の個所が2、3か所。(洲本市から津名町までの東部沿岸沿いでは大きな被害は見られない。家屋そのものがまぼら)
662	津名町	志筑	7	27	57	47	◎	1/31現在、既に屋根にビニールシートが掛けてあり、破損程度が分かりにくい。全壊家屋は既に片付けられており、家屋形態等は不明。、被害家屋はほとんど古い家で新しい家については一部破損程度。
663	北淡町	江崎付近。	6					基石転倒。60/70。方向性なし。
664	北淡町	野島轟木	6					全壊家屋と無傷の家が並んでいる。無傷の家はベタ基礎とのこと。付近の池が地震前は澄んでいたが、地震後濁った(緑色)とのこと。
665	北淡町	野島ひきの浦	7	37	60	62	◎	(定量調査のみ)
666	北淡町	野島ひきの裏	7					家屋倒壊多数。全壊8戸/10戸随所。ブロック崩れる。(駐在所警察官から聞き取り)鉄筋や軽い屋根の家が残った。まともな家は20/200。突き上げに続く横揺れ、体が宙に浮く。地震前木量増加との話が多い。
667	北淡町	富島(中央部)	7	54	93	58	◎	家屋倒壊多数。100m程度単位のブロックで被害差大。
668	北淡町	富島(南西部)	6	8	43	19	◎	倒壊家屋あり。
669	北淡町	斗ノ内	7	28	73	38	◎	2、3戸固まって全壊が2、3個所。屋根瓦落下多い。半壊14。
670	北淡町	育波	6	4	33	12	◎	(定量調査のみ)
671	北淡町	室津	6					2、3個所で2、3戸(ノ数十戸)固まって全壊。
672	北淡町	室津	7	18	52	35	◎	(定量調査のみ)
673	一宮町	上の浜	6	25	118	21	◎	全壊家屋所々。瓦被害大。半壊24。
674	一宮町		5					瓦落下被害。
675	一宮町		6					全壊数戸固まる。
676	一宮町	郡家	7	15	50	43	◎	全壊木造家屋多数。数戸-10戸単位で倒壊。
677	一宮町	郡家	7	51	67	76	◎	一見して被害大。(家は)海方向に傾いている。最明寺鐘つき堂1階つぶれ。(聞き取り)墓石はほとんど倒れる。
678	一宮町	老の内付近	6					全壊家屋が見られる。瓦被害が大部分。
679	一宮町	伊ざなぎ神社付近	5					鳥居倒壊。灯籠はほとんど転倒。
680	五色町	都志大浜	6	8	46	17	◎	大浜地区の被害大(浄土寺より海側)。少し離れた所では被害がない。
681	五色町		6					都志の浜に10数戸全壊家屋の所あり。津名郡の各町に比べ被害はかなり小さい印象。
682	五色町	都志万歳	6	1	33	3	◎	全壊は少ないが内部は相当傷む。木造とコンクリの接合部がひどく壊れる。河川沿いに地盤沈下、道路と基礎のヒビ割れ。港の護岸、道路接合部にすき間。万歳、明神神社の鳥居落下。
683	五色町	鮎原	5					屋根瓦破損1戸。

NO.	市町村区名	詳細地名	調査震度	全壊戸数	調査戸数	全壊率(%)	定量調査識別符号	被害概要
684	洲本市	安乎(アハ)	5					大照寺本堂および庫裏の屋根破損。土崩倒壊1カ所(安乎郵便局前)。民家の屋根破損10軒程度。全壊家屋は見当たらず。
685	洲本市	厚浜海水浴場付近	4					墓石転倒ほとんどなし。
686	洲本市	市原	-					被害の確認なし。
687	洲本市	洲本市	4					屋根瓦のずれがたまに見られる程度。
688	洲本市	山良町	5					内田神社の石灯笼2基とも倒壊(方向は反対)、石柱の垣根が2箇所倒壊、手洗い所の柱ずれ、土台石から外れかかっている。民家の倒壊なし、屋根瓦落下数軒程度。
689	緑町	神道地区	5					半壊5戸で緑町で一番被害の多い所。かなり古い木造の家で屋根部分損壊。
690	緑町	長田地区	5					(役場職員からの聞き取り)付近の墓石は倒れていた。本震時、神戸方向に発光現象あり。
691	緑町	広田地区	4					屋根損壊が(ほとんど瓦ずれ)10ヶ所程度。1/20戸程度。地区全戸数335。
692	三原町	大榎列(オホエノキ)・小榎列(コエノキ)地区	5					半壊2-3戸程度。
693	三原町	市地区	5					(役場職員からの聞き取り)。付近の墓石が倒れていた。
694	三原町	小路(ヨウジ)地区	5					半壊2戸確認。
695	西淡町	松帆(江尻)地区	6					壁にヒビ、一部剥落。全壊1戸。墓石倒。(町調べでは、全壊40、半壊88の8割が松帆地区に集中。)
696	西淡町	津井中津浦	5					屋根瓦落下等、一部破損5、6戸。ビニールト掛け3、4戸。
697	西淡町	松帆(志知川)(西路)地区	6					古い木造家屋8戸全壊確認/約100戸中。半壊20戸程度。全戸数273戸。
698	西淡町	丸山	4					屋根破壊1戸。
699	西淡町	阿那賀	-					被害の確認なし。
700	南淡町	賀集八幡(カシウヅカ)西地区	5					半壊2戸確認。かなり古い木造の家で屋根部分損壊。屋根瓦損壊を確認するも数は少ない。全戸数64戸。
701	南淡町	賀集	5					八幡神社の鳥居倒壊。民家の屋根破損、傾斜数軒あり(南淡町で最も被害の多かった所)。
702	南淡町	牛内地区	5					(役場職員から聞き取り)付近の墓石が倒れていた。付近の数戸で井戸水が涸れた。
703	南淡町	福良	5					八幡神社の石灯笼1基倒壊。民家の被害ほとんどなし。
704	南淡町	北阿万(キタマ)	4					道路からビニールトを掛けた家が2、3軒見える程度。
705	南淡町	阿万(アマ)	-					被害の確認なし。
706	南淡町	灘土生(ナガハツ)地区	5					半壊3戸確認。かなり古い木造の家で屋根部分損壊。全戸数47戸。