

梅雨前線及び台風第 3 号による大雨と暴風

平成 29(2017)年 6 月 30 日～7 月 10 日

(これは速報であり、数値等は変わることがあります。)

1. 概要

梅雨前線が、6 月 30 日から 7 月 4 日にかけて北陸地方や東北地方に停滞し、その後ゆっくり南下して、7 月 5 日から 10 日にかけては朝鮮半島付近から西日本に停滞した。

また、7 月 2 日 09 時に沖縄の南で発生した台風第 3 号は、東シナ海を北上し、7 月 4 日 08 時頃に長崎市に上陸した後東に進み、5 日 09 時に日本の東で温帯低気圧に変わった。

梅雨前線や台風第 3 号の影響により、西日本から東日本を中心に局地的に猛烈な雨が降り、大雨となった。特に、7 月 5 日から 6 日にかけては、対馬海峡付近に停滞した梅雨前線に向かって暖かく非常に湿った空気が流れ込んだ影響で、西日本で記録的な大雨となった。

6 月 30 日から 7 月 10 日までに観測された総降水量は、福岡県朝倉市朝倉で 660.0 ミリ、長崎県壱岐市芦辺で 567.5 ミリ、大分県日田市日田で 500.0 ミリなど、7 月の月降水量の平年値を上回る大雨となった所があった。特に、7 月 5 日から 6 日にかけて、島根県浜田市波佐、福岡県朝倉市朝倉、大分県日田市日田などで、最大 24 時間降水量が統計開始以来の 1 位の値を更新する記録的な大雨となった。この大雨について、島根県、福岡県、大分県に特別警報を発表し、最大限の警戒を呼びかけた。

この大雨の影響で、河川の氾濫、浸水害、土砂災害等が発生し、福岡県で死者 22 名、行方不明者 1 名、大分県で死者 3 名となった。また、西日本から東日本にかけて住家被害が発生し、停電、断水、電話の不通等ライフラインに被害が発生したほか、鉄道の運休等の交通障害が発生した(被害に関する情報は、平成 29 年 7 月 11 日内閣府とりまとめによる)。

風については、台風第 3 号の通過に伴い、高知県室戸市室戸岬で 7 月 4 日に最大風速 38.4m/s の猛烈な風を観測したほか、沖縄から西日本、伊豆諸島で 7 月 3 日から 4 日にかけて最大風速 20m/s を超える暴風を観測した。

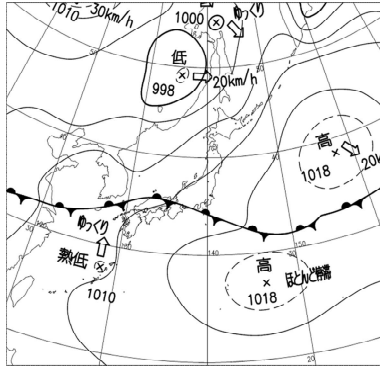
2. 天気図・衛星画像・降水量

天気図

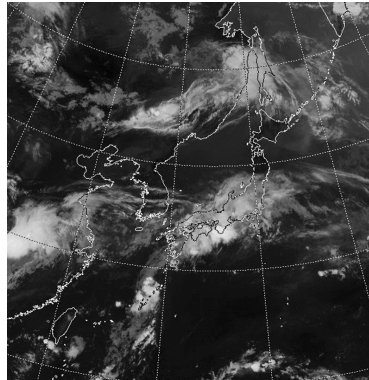
衛星赤外画像

日降水量（解析雨量）

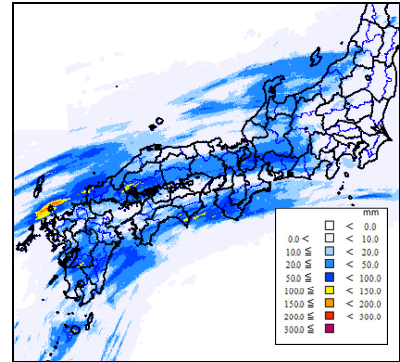
6月30日09時



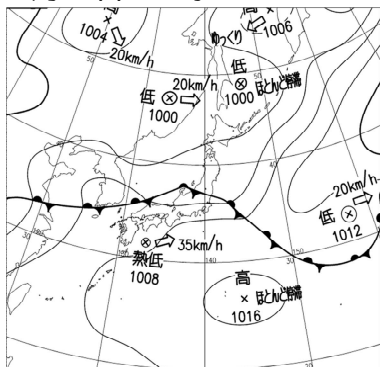
6月30日09時



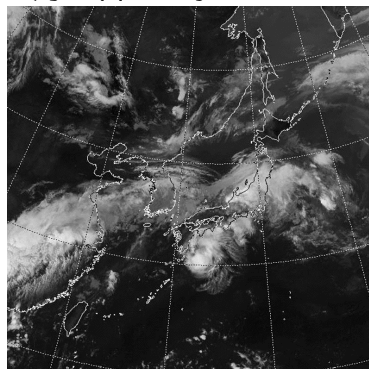
6月30日



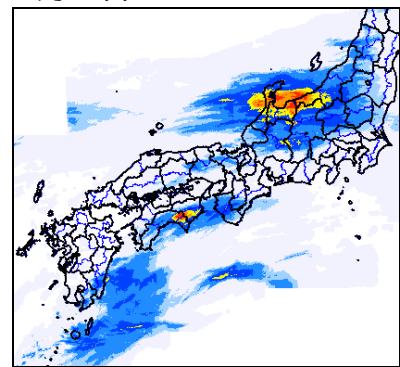
7月1日09時



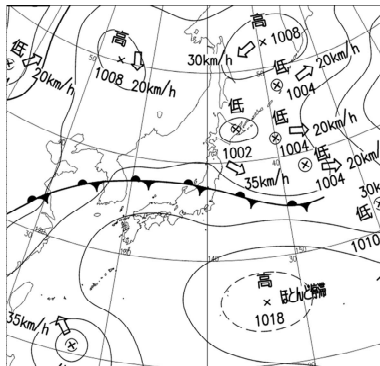
7月1日09時



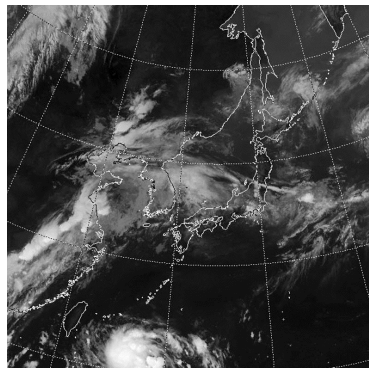
7月1日



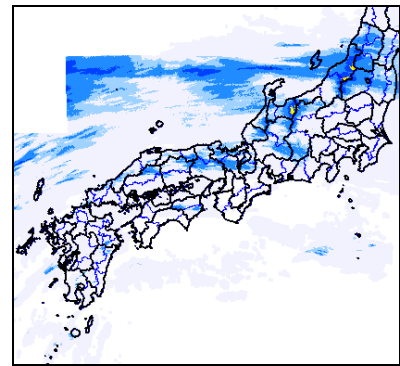
7月2日09時



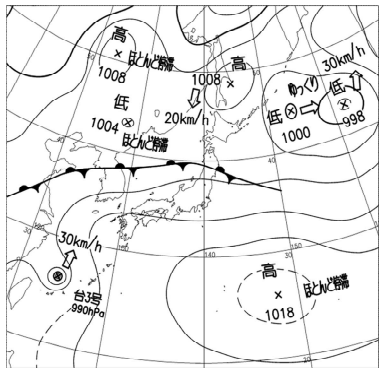
7月2日09時



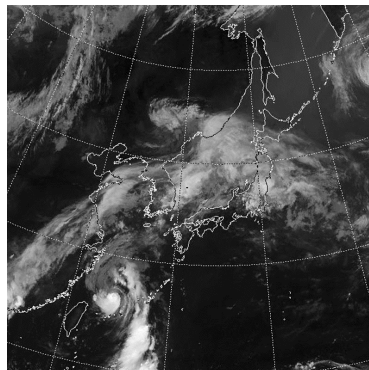
7月2日



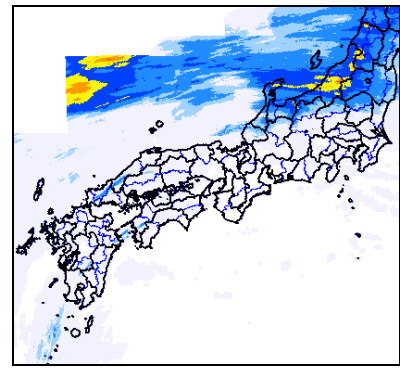
7月3日09時



7月3日09時



7月3日



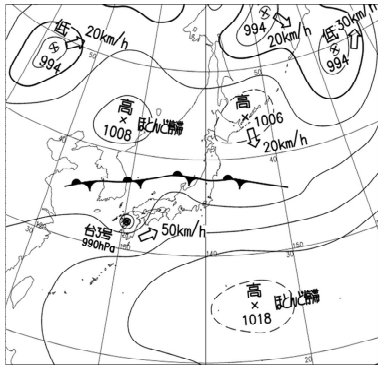
解析雨量とは、気象レーダーと、アメダス等の雨量計を組み合わせ、雨量分布を1km四方の細かさで解析したもの。

天気図

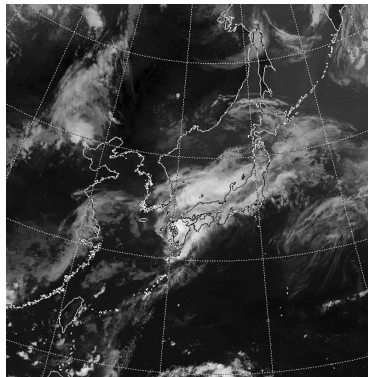
衛星赤外画像

日降水量（解析雨量）

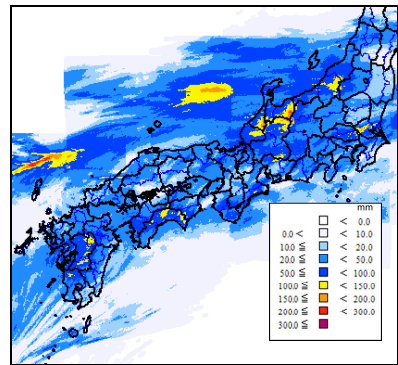
7月4日 09時



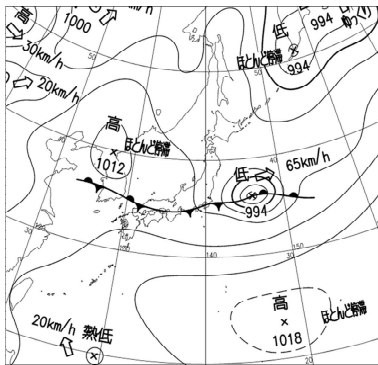
7月4日 09時



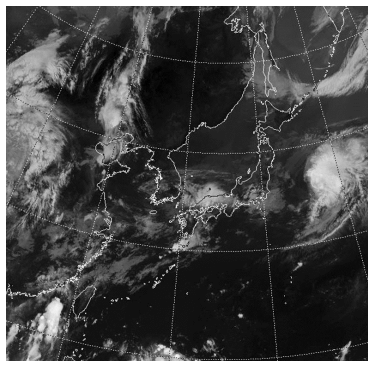
7月4日



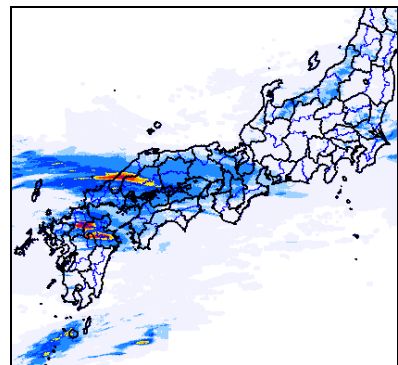
7月5日 09時



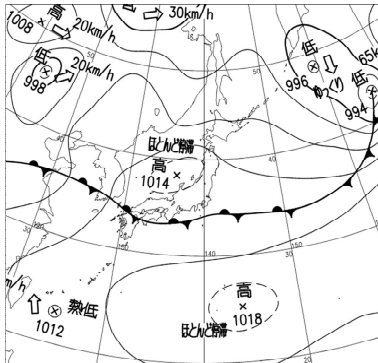
7月5日 09時



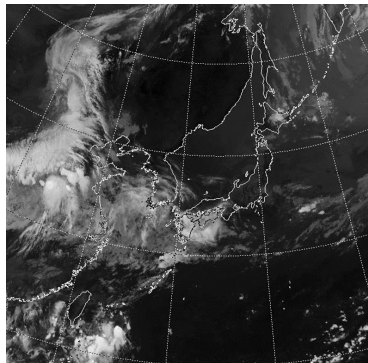
7月5日



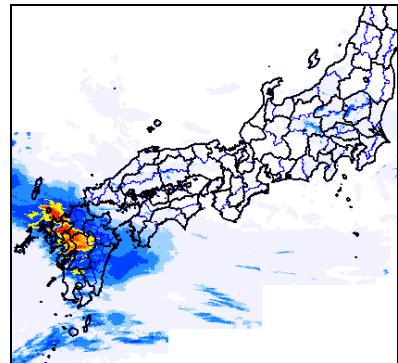
7月6日 09時



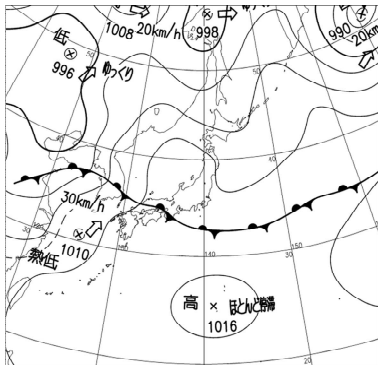
7月6日 09時



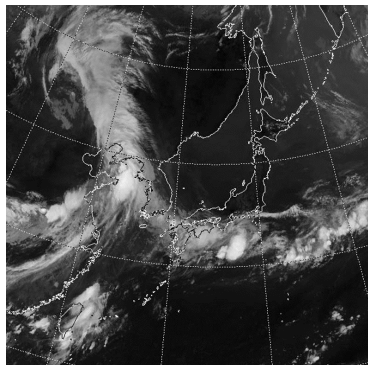
7月6日



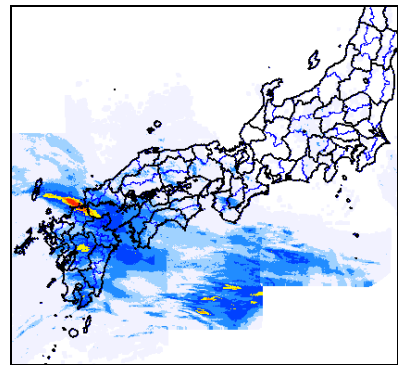
7月7日 09時



7月7日 09時



7月7日

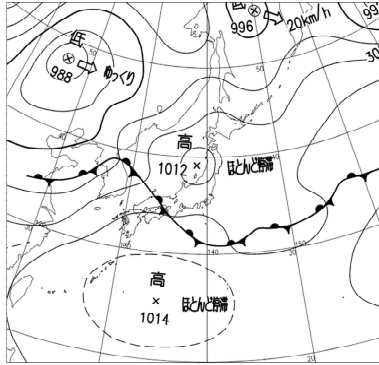


天気図

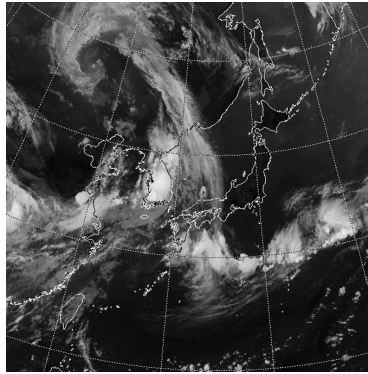
衛星赤外画像

日降水量（解析雨量）

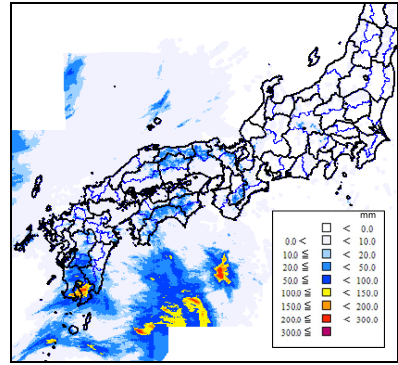
7月8日 09時



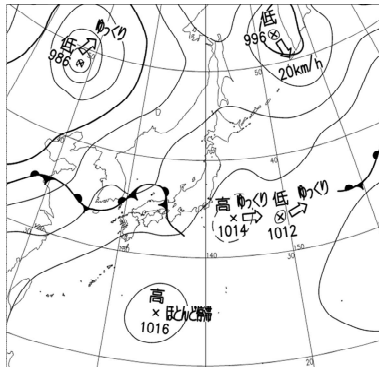
7月8日 09時



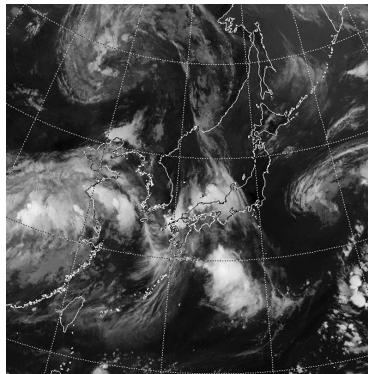
7月8日



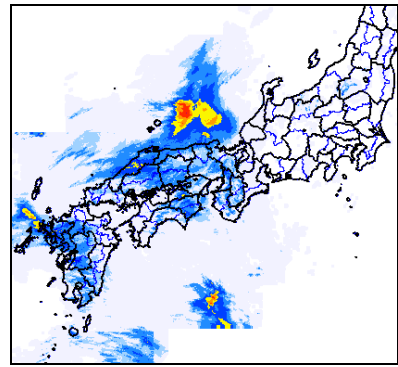
7月9日 09時



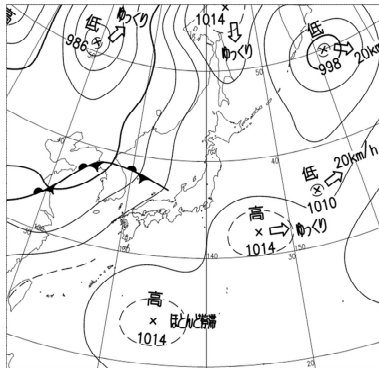
7月9日 09時



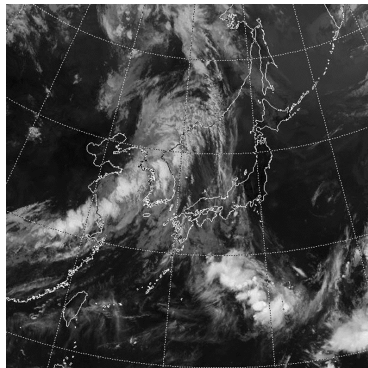
7月9日



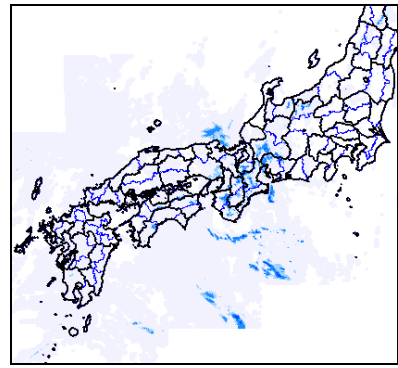
7月10日 09時



7月10日 09時

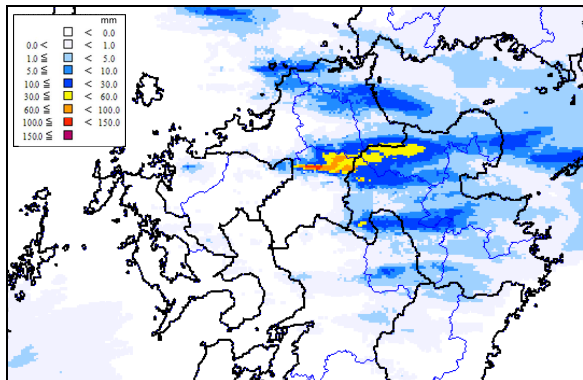


7月10日

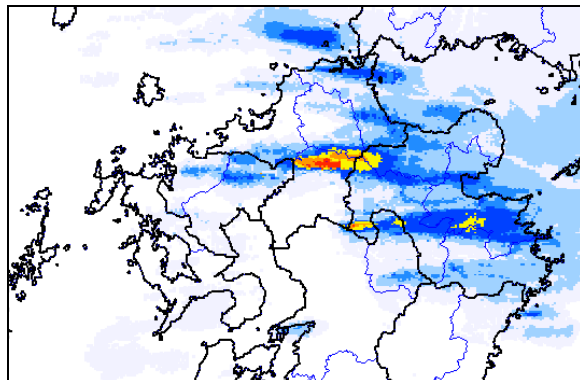


1時間降水量（解析雨量）

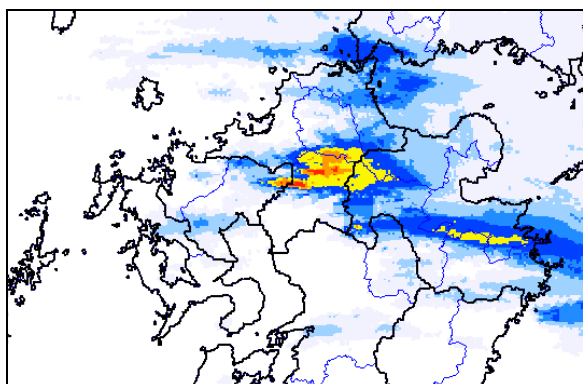
7月5日 13時～14時



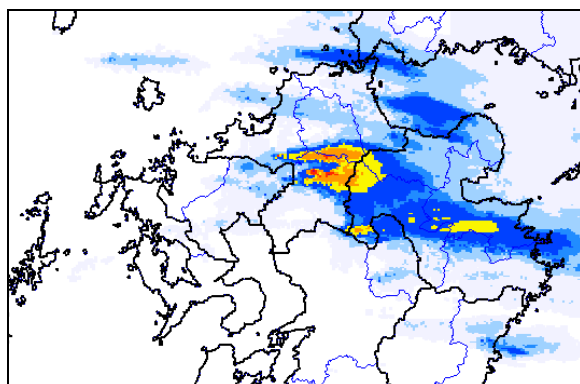
7月5日 14時～15時



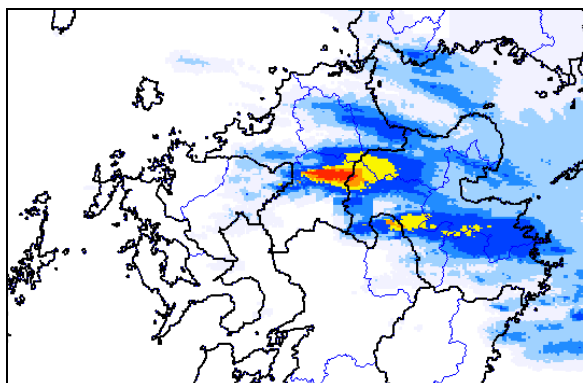
7月5日 15時～16時



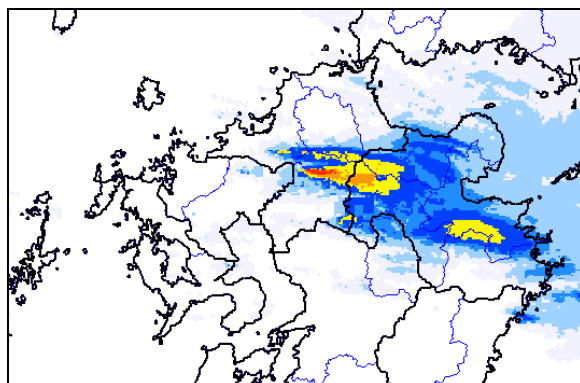
7月5日 16時～17時



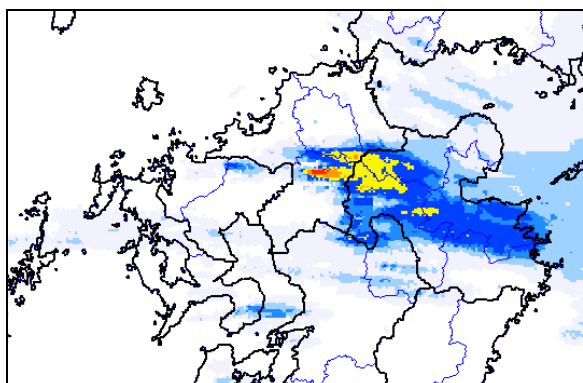
7月5日 17時～18時



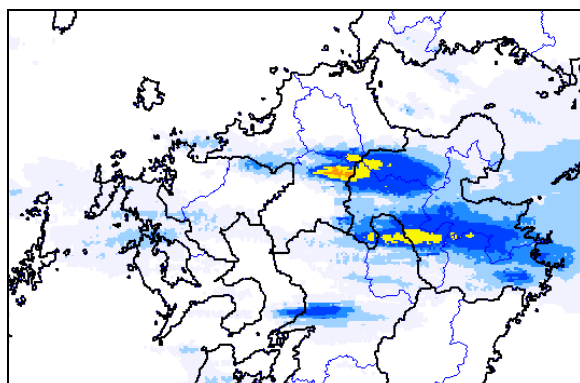
7月5日 18時～19時



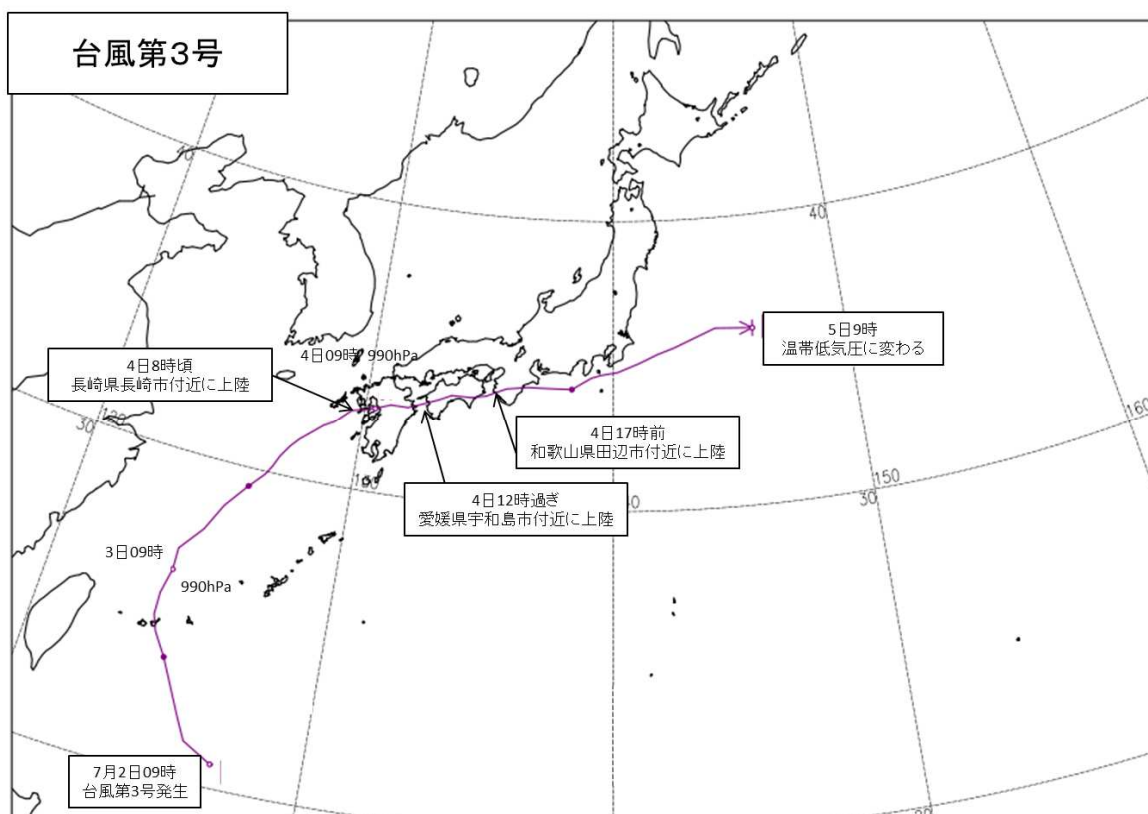
7月5日 19時～20時



7月5日 20時～21時



3. 台風経路図

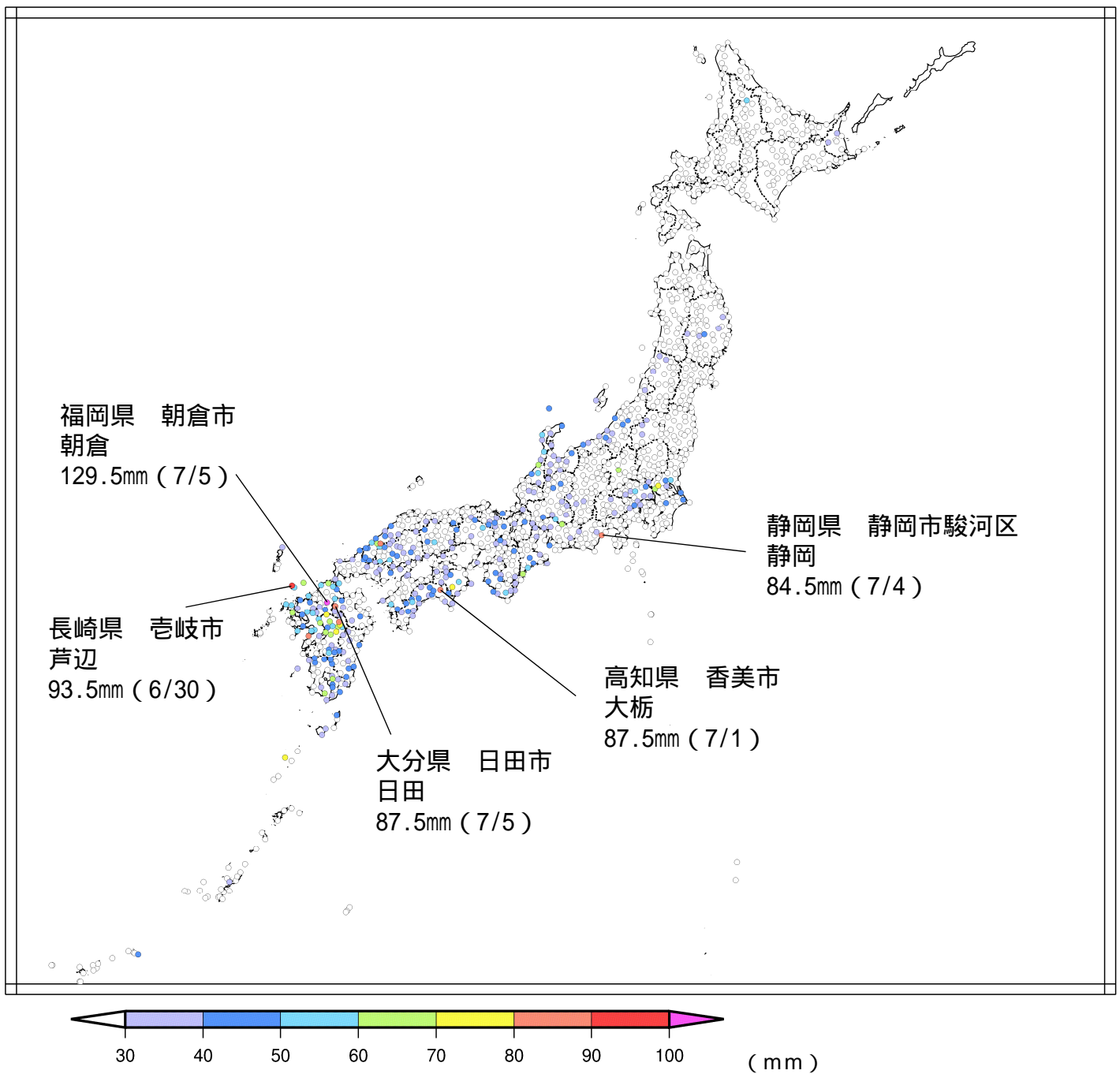


経路上の 印は傍に記した日の9時、 印は21時の位置を示す。

この経路図は速報値に基づくものですので、後日変更になる場合があります。

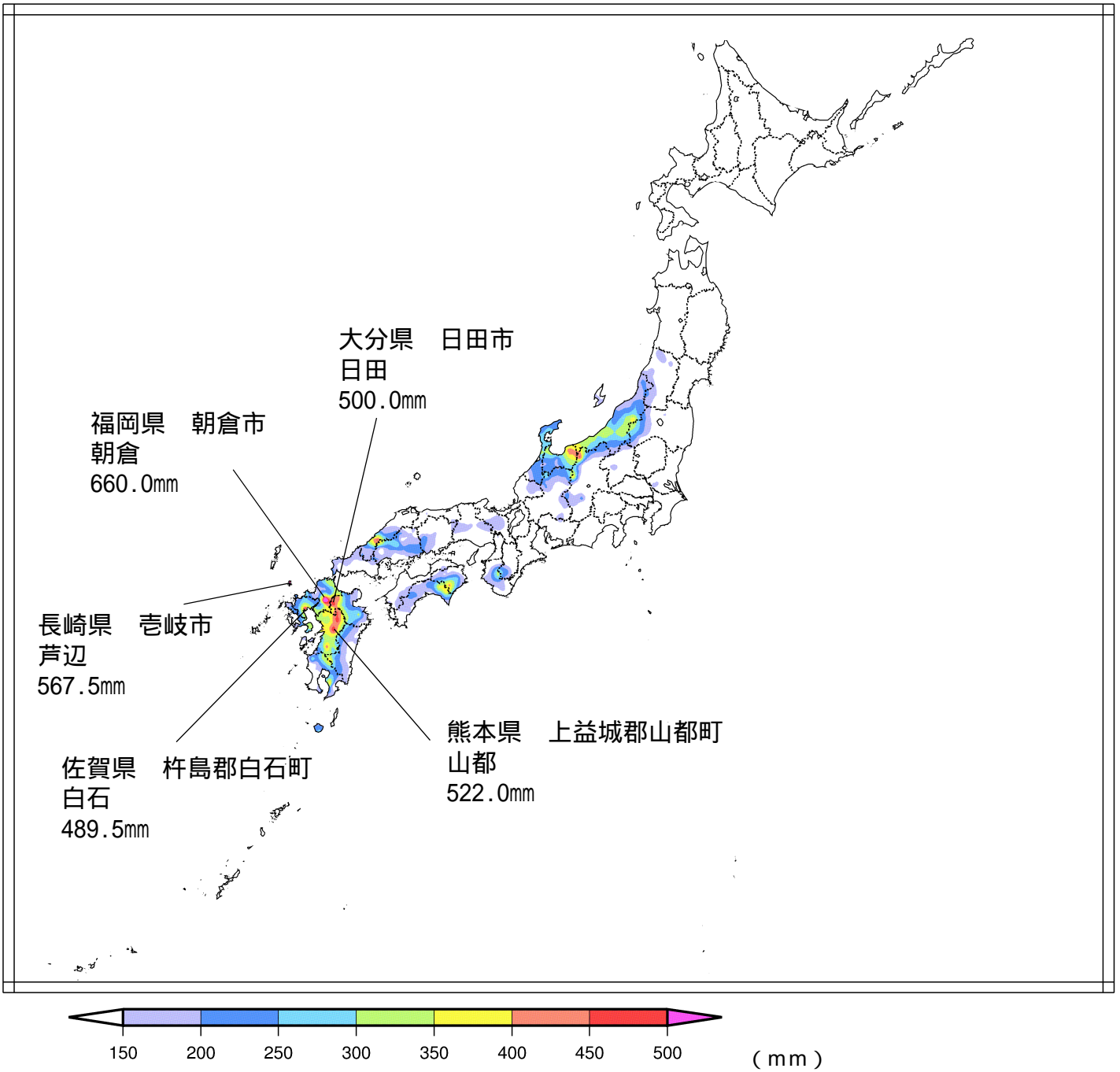
4. 雨の状況

期間内の最大1時間降水量分布図(6月30日~7月10日)



上位5地点については地点名・値を記載

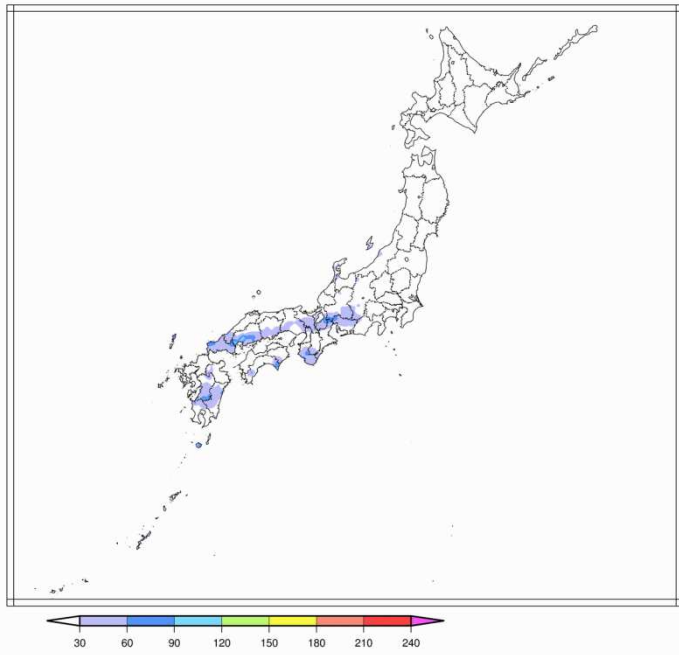
期間内の総降水量分布図（6月30日～7月10日）



上位5地点については地点名・値を記載

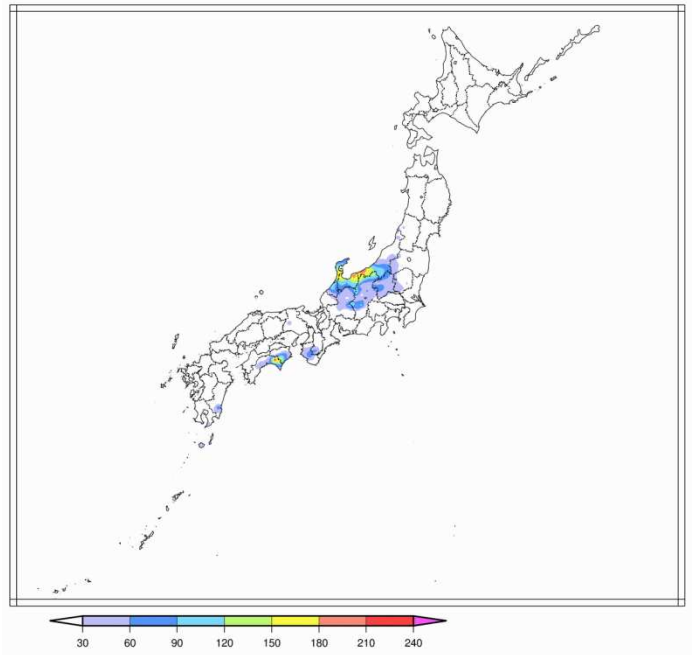
日ごとの降水量分布図（6月30日～7月10日）

6月30日



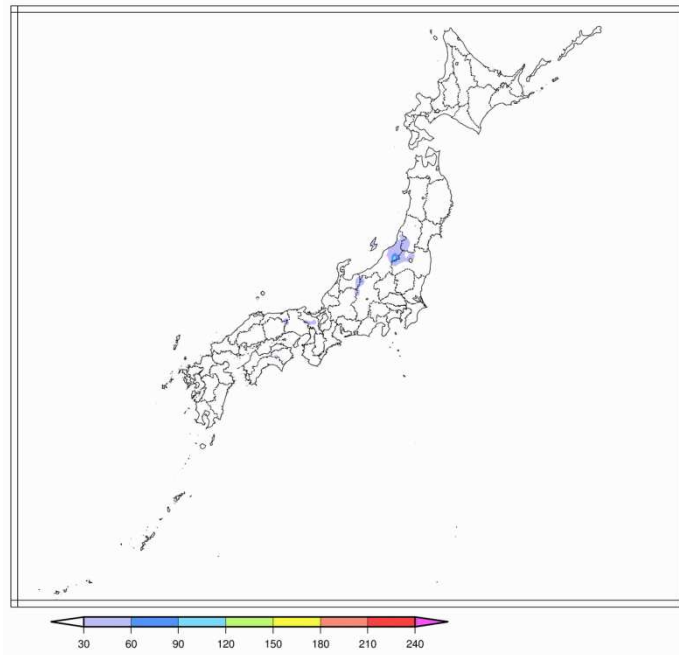
(mm)

7月1日



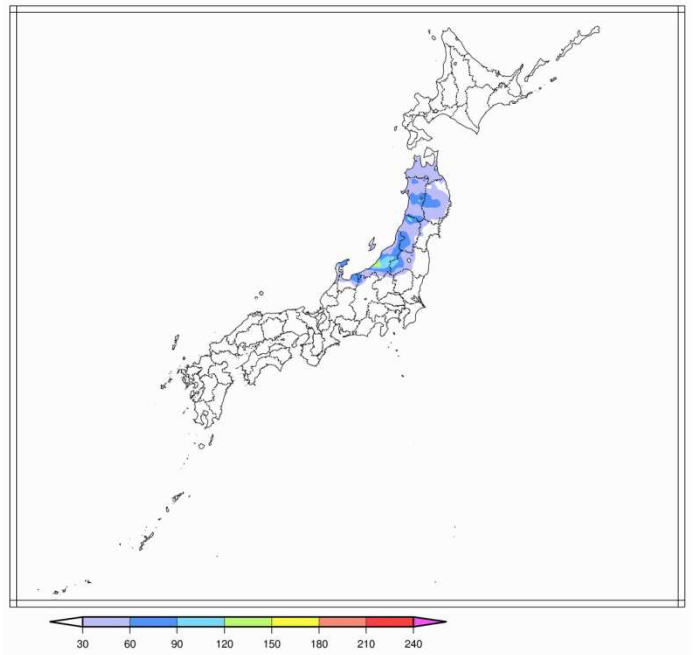
(mm)

7月2日



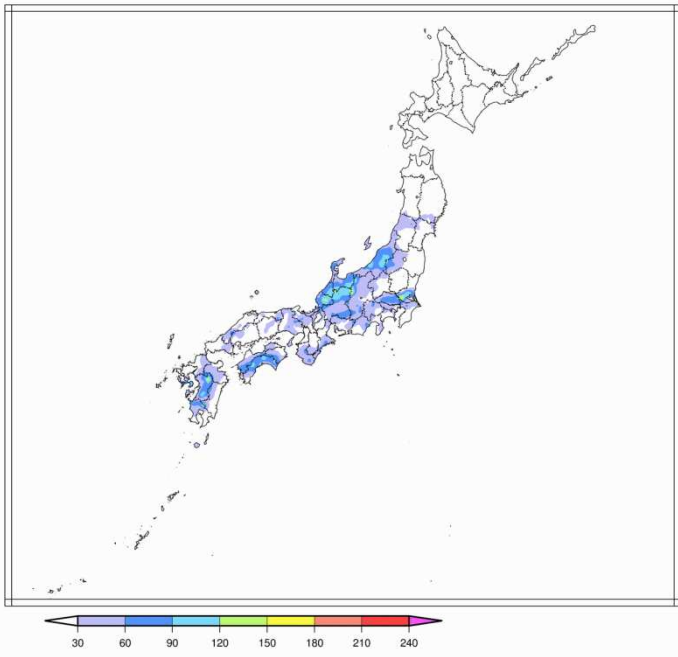
(mm)

7月3日



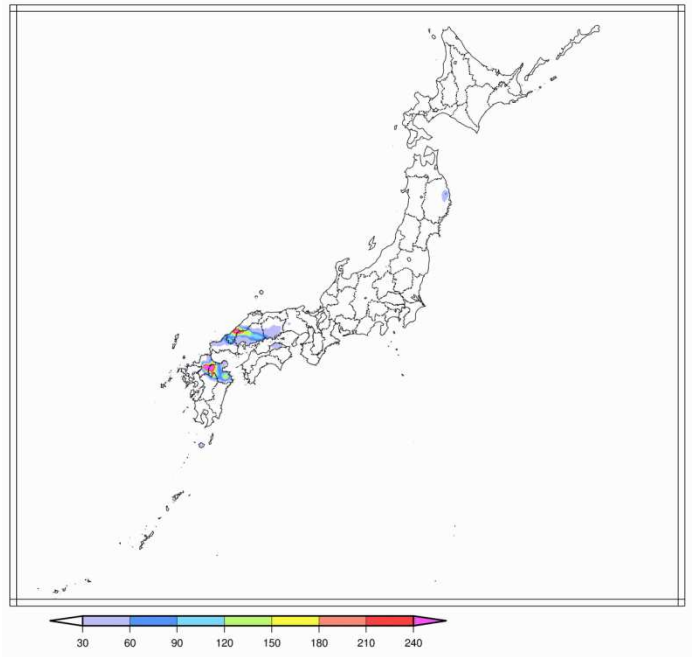
(mm)

7月4日



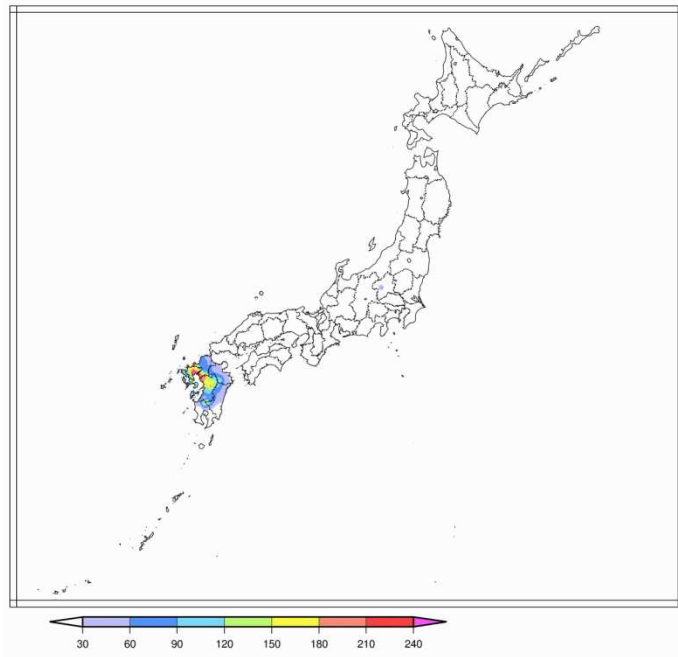
(mm)

7月5日



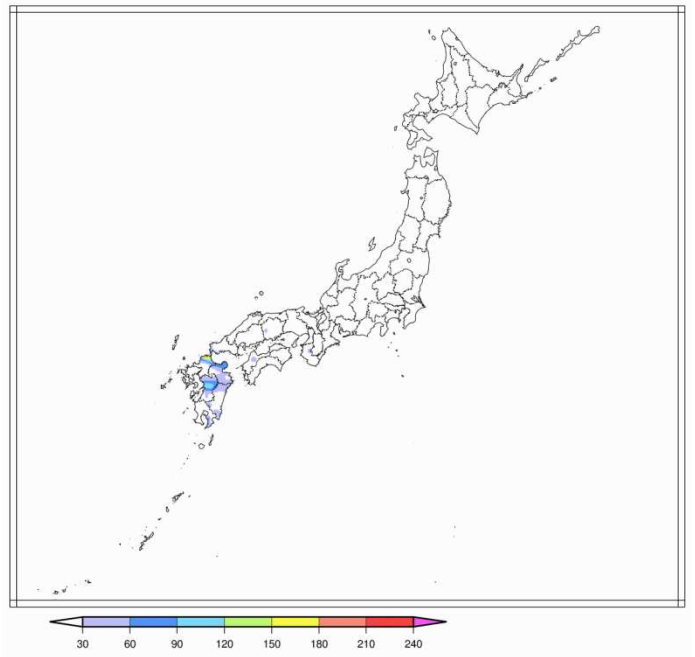
(mm)

7月6日



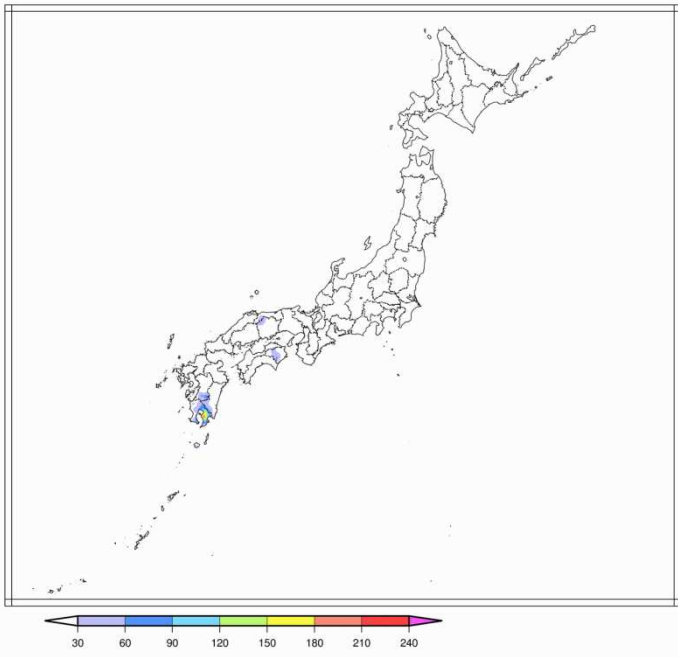
(mm)

7月7日



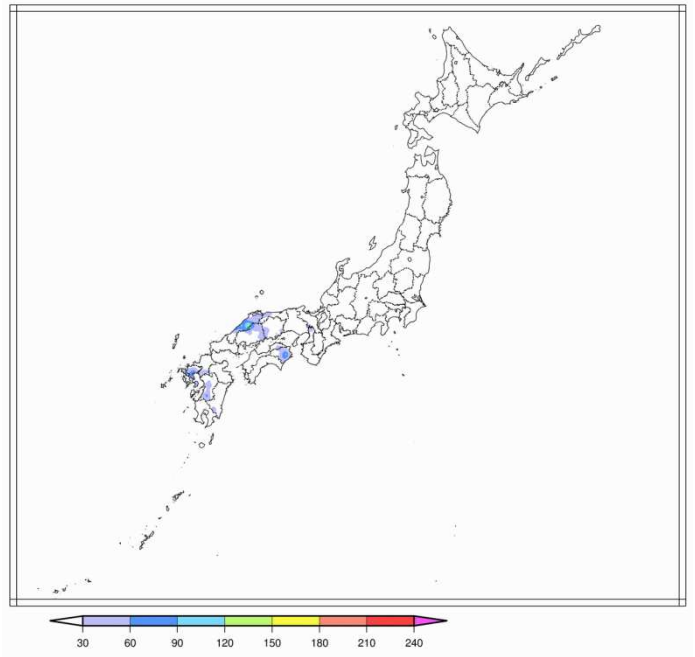
(mm)

7月8日



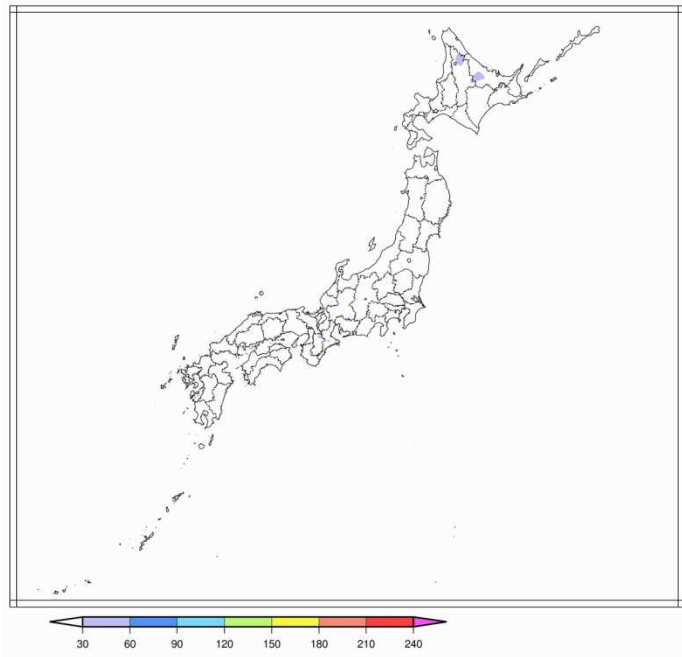
(mm)

7月9日



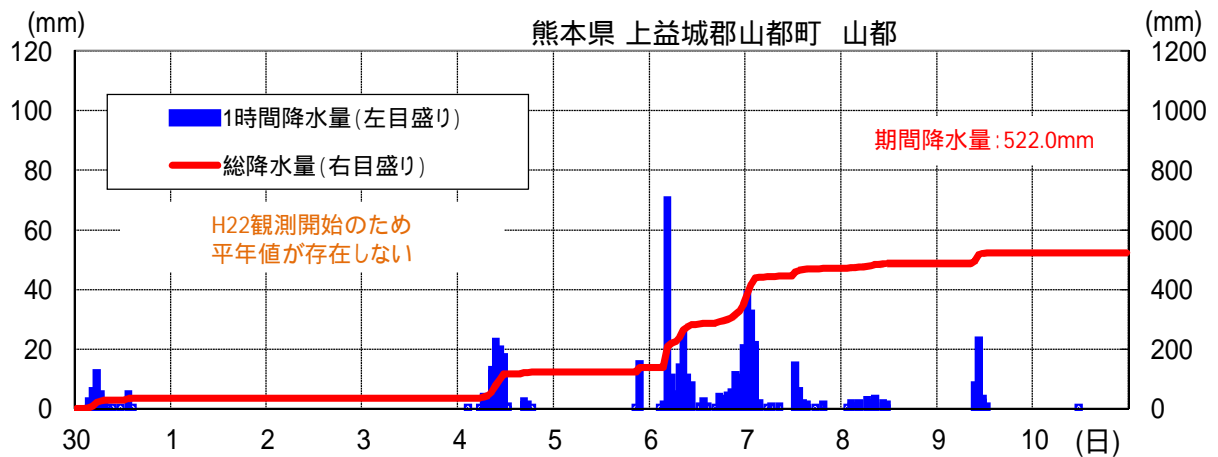
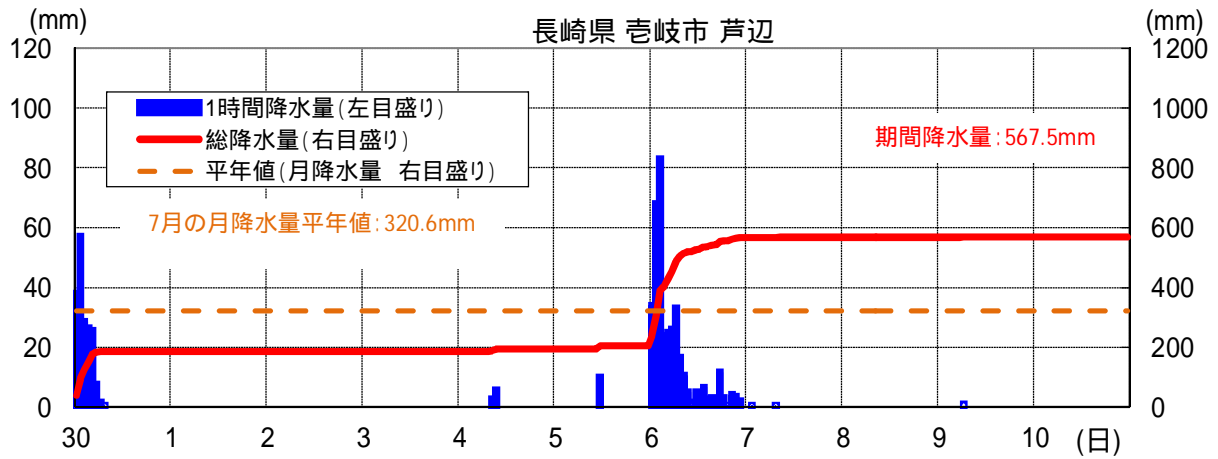
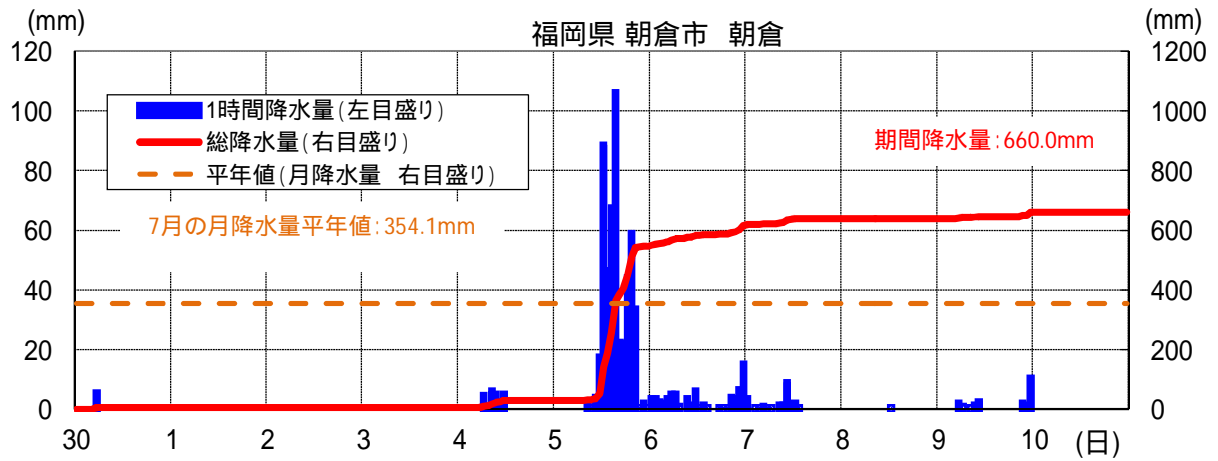
(mm)

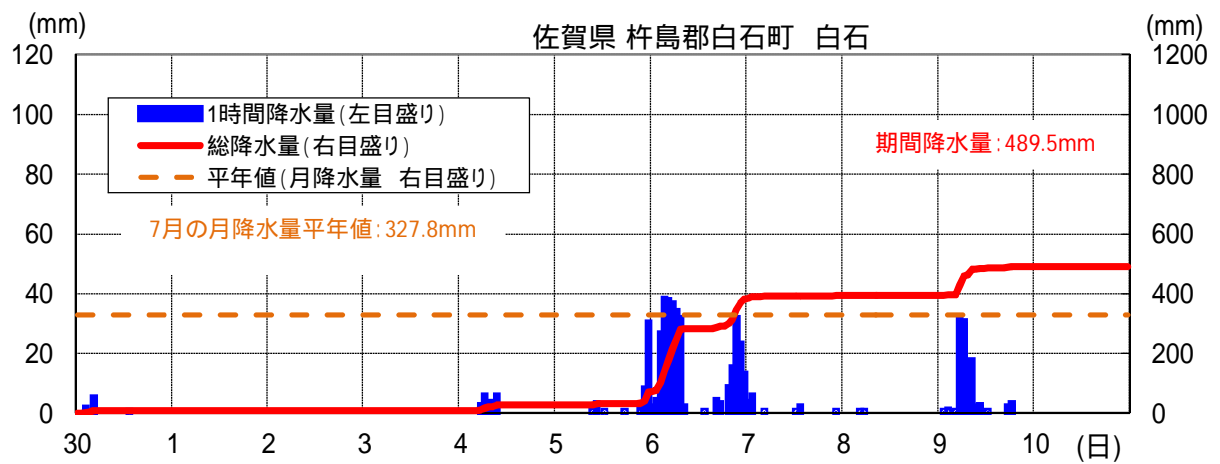
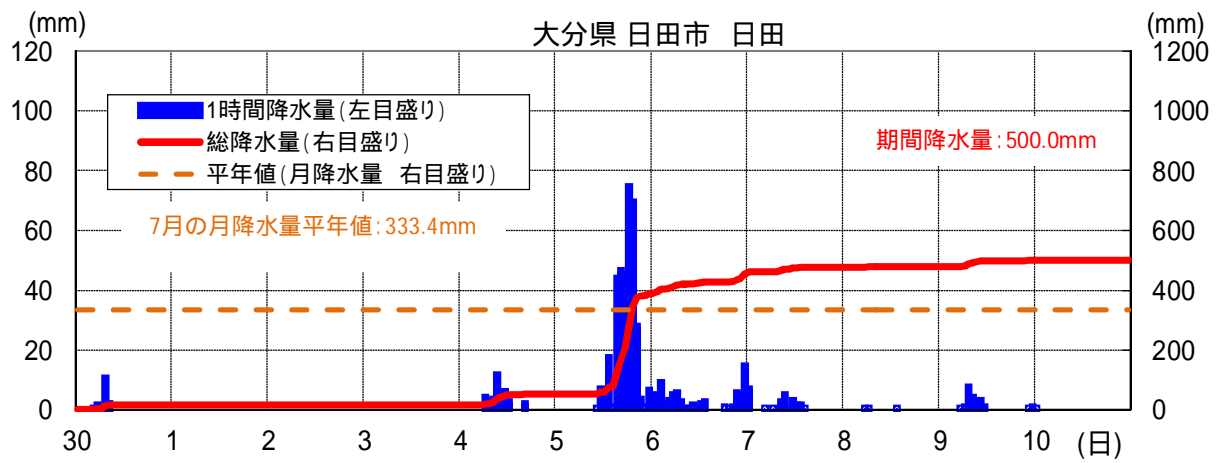
7月10日



(mm)

降水量時系列図 期間：6月30日00時～7月10日24時





1時間降水量の多い方から20位(6月30日00時~7月10日24時)

順位	都道府県	市町村	地点名(よみ)	降水量		
				(mm)	月日	時分
1	福岡県	朝倉市	朝倉(アサクラ)	129.5	7/05	15:38
2	長崎県	壱岐市	芦辺(アシヘ)	93.5	6/30	00:02
3	高知県	香美市	大栃(オトヂ)	87.5	7/01	03:50
3	大分県	日田市	日田(ヒタ)	87.5	7/05	18:44
5	静岡県	静岡市駿河区	静岡(シズカ)	84.5	7/04	21:42
6	島根県	浜田市	波佐(ハサ)	82.0	7/05	02:45
6	長崎県	南島原市	口之津(クチヅ)	82.0	7/06	06:35
8	熊本県	阿蘇市	阿蘇乙姫(アソオヒメ)	81.5	7/04	10:23
9	鹿児島県	鹿児島郡十島村	平島(タイラジマ)	78.0	7/05	10:22
10	茨城県	常総市	常総(ジョウソウ)	72.5	7/04	22:14
11	熊本県	山鹿市	鹿北(カホク)	72.0	7/06	03:10
11	熊本県	上益城郡山都町	山都(ヤマト)	72.0	7/06	05:07
13	徳島県	那賀郡那賀町	木頭(キトウ)	71.5	7/08	15:23
13	熊本県	阿蘇郡南阿蘇村	阿蘇山(アソサン)	71.5	7/06	04:22
15	長崎県	佐世保市	佐世保(サセホ)	69.0	7/06	19:42
16	熊本県	玉名市	岱明(タイメイ)	68.5	7/06	03:48
17	三重県	尾鷲市	尾鷲(オセ)	68.0	7/04	17:43
18	熊本県	菊池市	菊池(キクチ)	64.5	7/06	03:56
19	鹿児島県	鹿屋市	輝北(キホク)	64.0	7/08	10:14
20	島根県	浜田市	弥栄(ヤサカ)	63.0	7/05	02:59
20	福岡県	北九州市八幡西区	八幡(ヤハタ)	63.0	7/07	05:02

1時間降水量（解析雨量による）の多い方から（6月30日00時～7月10日24時）

解析雨量	都道府県	市町村	日時
120ミリ以上	福岡県	久留米市	7月5日16時30分まで
	福岡県	小都市	7月5日15時00分まで
	福岡県	大野城市	7月5日16時30分まで
	福岡県	朝倉市	7月5日16時30分まで
	福岡県	筑前町	7月5日15時00分まで
	福岡県	東峰村	7月5日15時30分まで
	福岡県	大刀洗町	7月5日17時30分まで
	佐賀県	鳥栖市	7月5日16時30分まで
約120ミリ	福岡県	うきは市	7月5日18時00分まで
	長崎県	壱岐市	7月6日03時00分まで
	大分県	日田市	7月5日18時00分まで
	鹿児島県	指宿市	7月1日02時00分まで
約100ミリ	高知県	安芸市	7月1日04時00分まで
	高知県	香美市	7月1日04時00分まで
	福岡県	嘉麻市	7月5日15時30分まで
	福岡県	那珂川町	7月5日16時30分まで
	福岡県	添田町	7月5日17時00分まで
	熊本県	南小国町	7月5日23時00分まで

3時間降水量の多い方から20位(6月30日00時~7月10日24時)

順位	都道府県	市町村	地点名(よみ)	降水量		
				(mm)	月日	時分
1	福岡県	朝倉市	朝倉(アサクラ)	261.0	7/05	15:40
2	長崎県	壱岐市	芦辺(アシヘ)	237.5	6/30	00:20
3	高知県	香美市	大栃(オオトチ)	205.0	7/01	04:40
4	大分県	日田市	日田(ヒタ)	186.0	7/05	20:20
5	島根県	浜田市	波佐(ハサ)	167.5	7/05	04:30
6	茨城県	常総市	常総(ジョウソウ)	159.5	7/04	22:20
7	島根県	浜田市	弥栄(ヤサカ)	152.5	7/05	04:20
8	茨城県	坂東市	坂東(バンドウ)	142.5	7/04	22:40
9	福岡県	北九州市八幡西区	八幡(ヤハタ)	138.5	7/07	06:30
10	広島県	山県郡北広島町	八幡(ヤハタ)	134.0	7/05	01:40
11	熊本県	宇土市	宇土(ウト)	127.5	7/07	02:20
12	島根県	浜田市	三隅(ミすみ)	124.5	7/05	04:40
12	佐賀県	杵島郡白石町	白石(シロイシ)	124.5	7/06	05:40
14	福岡県	田川郡添田町	英彦山(ヒコサン)	120.0	7/05	17:50
15	熊本県	山鹿市	鹿北(カキ)	116.5	7/06	03:30
16	鹿児島県	鹿屋市	輝北(キキ)	116.0	7/08	12:10
17	長崎県	壱岐市	石田(イシダ)	* 112.5	7/06	03:00
18	熊本県	阿蘇市	阿蘇乙姫(アソオヒメ)	111.0	7/04	12:20
19	茨城県	石岡市	柿岡(カキオカ)	108.5	7/04	22:50
19	長崎県	南島原市	口之津(クチツ)	108.5	7/06	08:10

* : 欠測が期間内に含まれます

3時間降水量（解析雨量による）の多い方から（6月30日00時～7月10日24時）

解析雨量	都道府県	市町村	日時
約 400 ミリ	福岡県	朝倉市	7月5日 18時 00分まで
約 300 ミリ	福岡県	筑前町	7月5日 17時 00分まで
	福岡県	東峰村	7月5日 19時 00分まで
	大分県	日田市	7月5日 19時 00分まで
約 250 ミリ	福岡県	うきは市	7月5日 19時 00分まで
	福岡県	大刀洗町	7月5日 18時 00分まで
	福岡県	添田町	7月5日 17時 00分まで
	長崎県	壱岐市	6月30日 01時 00分まで
約 200 ミリ	高知県	安芸市	7月1日 04時 00分まで
	高知県	香美市	7月1日 05時 00分まで
	福岡県	久留米市	7月5日 18時 00分まで
	福岡県	小郡市	7月5日 16時 00分まで
	福岡県	嘉麻市	7月5日 17時 00分まで
約 190 ミリ	島根県	浜田市	7月5日 03時 00分まで
	徳島県	那賀町	7月1日 05時 00分まで
	熊本県	南小国町	7月5日 24時 00分まで
	大分県	竹田市	7月5日 23時 00分まで

24 時間降水量の多い方から 20 位 (6 月 30 日 00 時 ~ 7 月 10 日 24 時)

順位	都道府県	市町村	地点名(よみ)	降水量		
				(mm)	月日	時分
1	福岡県	朝倉市	朝倉(アサクラ)	545.5	7/06	11:40
2	長崎県	壱岐市	芦辺(アシヘ)	432.5	6/30	06:20
3	大分県	日田市	日田(ヒタ)	370.0	7/06	10:50
4	島根県	浜田市	波佐(ハサ)	369.5	7/05	10:50
5	島根県	浜田市	弥栄(ヤサカ)	351.0	7/05	10:50
6	広島県	山県郡北広島町	八幡(ヤワタ)	329.0	7/05	10:50
7	佐賀県	杵島郡白石町	白石(シロイシ)	328.5	7/06	22:30
8	熊本県	上益城郡山都町	山都(ヤマト)	302.0	7/07	04:00
9	鹿児島県	鹿屋市	吉ヶ別府(ヨシガベツブ)	295.0	7/08	12:50
10	大分県	中津市	耶馬溪(ヤバケイ)	292.5	7/06	08:40
11	佐賀県	佐賀市	川副(カソエ)	290.5	7/06	22:50
12	福岡県	田川郡添田町	英彦山(ヒコサン)	288.0	7/06	08:00
12	熊本県	宇土市	宇土(ウト)	288.0	7/07	03:40
14	島根県	浜田市	三隅(ミズミ)	278.5	7/05	10:50
15	熊本県	阿蘇郡南小国町	南小国(ミナミオクニ)	272.5	7/06	09:10
16	大分県	豊後大野市	犬飼(イヌカイ)	268.0	7/06	11:50
17	広島県	山県郡北広島町	王泊(オオトマリ)	265.0	7/05	10:20
18	福岡県	柳川市	柳川(ヤナガワ)	256.5	7/06	23:00
19	高知県	香美市	大栃(オオトチ)	254.5	7/01	05:50
20	福岡県	糸島市	前原(マエバル)	247.5	7/06	23:30

24 時間降水量（解析雨量による）の多い方から（6 月 30 日 00 時～7 月 10 日 24 時）

解析雨量	都道府県	市町村	日時
約 1000 ミリ	福岡県	朝倉市	7 月 6 日 08 時 00 分まで
約 600 ミリ	福岡県	東峰村	7 月 6 日 08 時 00 分まで
	福岡県	大刀洗町	7 月 6 日 10 時 00 分まで
	大分県	日田市	7 月 6 日 08 時 00 分まで
約 500 ミリ	福岡県	筑前町	7 月 6 日 10 時 00 分まで
	福岡県	添田町	7 月 6 日 08 時 00 分まで
	大分県	中津市	7 月 6 日 08 時 00 分まで
約 450 ミリ	島根県	浜田市	7 月 5 日 11 時 00 分まで
	島根県	益田市	7 月 5 日 11 時 00 分まで
	福岡県	うきは市	7 月 6 日 10 時 00 分まで
	長崎県	壱岐市	6 月 30 日 07 時 00 分まで
約 400 ミリ	広島県	北広島町	7 月 5 日 10 時 00 分まで
	福岡県	小郡市	7 月 6 日 10 時 00 分まで
	福岡県	嘉麻市	7 月 6 日 07 時 00 分まで
	熊本県	南小国町	7 月 6 日 09 時 00 分まで

48時間降水量の多い方から20位(6月30日00時~7月10日24時)

順位	都道府県	市町村	地点名(よみ)	降水量		
				(mm)	月日	時分
1	福岡県	朝倉市	朝倉(アサクラ)	600.5	7/07	10:40
2	長崎県	壱岐市	芦辺(アシヘ)	434.0	7/01	05:20
3	大分県	日田市	日田(ヒタ)	418.5	7/07	11:10
4	島根県	浜田市	波佐(ハサ)	390.0	7/05	17:20
5	島根県	浜田市	弥栄(ヤサカ)	376.5	7/05	17:20
6	佐賀県	杵島郡白石町	白石(シロイシ)	363.5	7/07	09:20
7	熊本県	上益城郡山都町	山都(ヤマト)	348.0	7/07	20:50
8	熊本県	阿蘇郡南小国町	南小国(ナミオクニ)	344.0	7/06	08:10
9	広島県	山県郡北広島町	八幡(ヤマト)	342.5	7/05	15:30
10	大分県	中津市	耶馬溪(ヤルケイ)	334.5	7/07	11:20
11	鹿児島県	鹿屋市	吉ヶ別府(ヨシガベツフ)	334.0	7/08	14:30
12	福岡県	田川郡添田町	英彦山(ヒコサン)	324.0	7/06	08:20
13	佐賀県	佐賀市	川副(カソビ)	316.5	7/07	07:10
14	熊本県	宇土市	宇土(ウト)	308.5	7/07	20:10
15	大分県	豊後大野市	犬飼(イヌカイ)	302.0	7/06	09:30
16	熊本県	阿蘇市	阿蘇乙姫(アソオヒメ)	290.5	7/06	07:20
17	新潟県	東蒲原郡阿賀町	室谷(ムロヤ)	285.5	7/04	12:10
18	鹿児島県	鹿屋市	鹿屋(カノヤ)	284.5	7/08	14:00
19	島根県	浜田市	三隅(ミヅミ)	280.0	7/06	02:30
20	福岡県	柳川市	柳川(ヤナガワ)	279.0	7/07	08:00

72時間降水量の多い方から20位(6月30日00時~7月10日24時)

順位	都道府県	市町村	地点名(よみ)	降水量		
				(mm)	月日	時分
1	福岡県	朝倉市	朝倉(アサクラ)	616.0	7/07	06:00
2	大分県	日田市	日田(ヒタ)	447.0	7/07	06:10
3	長崎県	壱岐市	芦辺(アシヘ)	434.0	7/02	05:20
4	熊本県	上益城郡山都町	山都(ヤマト)	406.0	7/07	06:00
5	島根県	浜田市	波佐(ハサ)	403.5	7/05	13:10
6	熊本県	阿蘇郡南阿蘇村	阿蘇山(アソサン)	394.0	7/07	07:20
7	熊本県	阿蘇郡南小国町	南小国(ミナミオクニ)	390.0	7/07	06:10
8	島根県	浜田市	弥栄(ヤサカ)	389.5	7/05	13:00
9	佐賀県	杵島郡白石町	白石(シロイシ)	382.0	7/07	05:10
10	福岡県	田川郡添田町	英彦山(ヒコサン)	364.0	7/07	06:20
11	熊本県	阿蘇市	阿蘇乙姫(アソオヒメ)	362.0	7/07	06:20
12	新潟県	東蒲原郡阿賀町	室谷(ムロヤ)	361.5	7/04	19:10
13	大分県	中津市	耶馬溪(ヤハケイ)	358.5	7/07	09:20
14	熊本県	宇土市	宇土(ウト)	345.5	7/07	05:10
15	富山県	黒部市	宇奈月(ウナツキ)	345.0	7/03	12:40
15	広島県	山県郡北広島町	八幡(ヤマト)	345.0	7/05	15:30
17	鹿児島県	鹿屋市	吉ヶ別府(ヨシガベツフ)	341.0	7/09	08:50
18	佐賀県	佐賀市	川副(カワソエ)	334.5	7/07	05:10
19	大分県	豊後大野市	犬飼(イヌカイ)	330.5	7/07	06:50
20	熊本県	玉名市	岱明(タイメイ)	322.0	7/07	05:20

期間内の総降水量の多い方から 20 位（6 月 30 日 00 時～7 月 10 日 24 時）

順位	都道府県	市町村	地点名(よみ)	降水量 (mm)
1	福岡県	朝倉市	朝倉(アサクラ)	660.0
2	長崎県	壱岐市	芦辺(アシハ)	567.5
3	熊本県	上益城郡山都町	山都(ヤマト)	522.0
4	大分県	日田市	日田(ヒタ)	500.0
5	佐賀県	杵島郡白石町	白石(シロイシ)	489.5
6	熊本県	阿蘇郡南阿蘇村	阿蘇山(アソサン)	485.0
7	島根県	浜田市	弥栄(ヤサカ)	480.0
8	熊本県	阿蘇市	阿蘇乙姫(アソオヒメ)	476.5
9	島根県	浜田市	波佐(ハサ)	474.0
10	長野県	北安曇郡白馬村	白馬(ハクバ)	472.5
11	熊本県	阿蘇郡南小国町	南小国(ミナミオクニ)	462.0
12	富山県	黒部市	宇奈月(ウナツキ)	458.5
13	熊本県	球磨郡山江村	山江(ヤマエ)	430.5
14	徳島県	那賀郡那賀町	木頭(キトウ)	428.5
15	熊本県	宇土市	宇土(ウト)	428.0
16	高知県	安芸郡馬路村	魚梁瀬(イサセ)	426.0
17	大分県	中津市	耶馬溪(ヤバケイ)	424.0
18	長野県	松本市	上高地(カミコウチ)	420.5
19	熊本県	阿蘇郡南阿蘇村	南阿蘇(ミナミアソ)	413.0
20	宮崎県	えびの市	えびの(エビノ)	411.0

観測史上1位を更新した地点(6月30日00時~7月10日24時)

最大1時間降水量

地上気象観測値およびアメダス観測値による統計

都道府県	市町村	地点名(よみ)	最大1時間降水量			これまでの観測史上1位	
			(mm)	月日	時分	(mm)	年月日
北海道	名寄市	名寄(ナヨ)	52.0	7/10	19:26	50	2006/07/18
茨城県	坂東市	坂東(バンドウ)	61.5	7/04	21:55	59	1998/07/09
島根県	浜田市	波佐(ハサ)	82.0	7/05	02:45	77	1998/08/09
鳥取県	八頭郡智頭町	智頭(チズ)	48.0	7/04	14:43	47	2000/09/10
高知県	香美市	大栃(オオトチ)	87.5	7/01	03:50	86.5	2015/12/11
福岡県	朝倉市	朝倉(アサクラ)	129.5	7/05	15:38	74.5	2009/08/15
長崎県	南島原市	口之津(クチヅ)	82.0	7/06	06:35	74	2006/06/26

最大3時間降水量

アメダス観測値による統計

都道府県	市町村	地点名(よみ)	最大3時間降水量			これまでの観測史上1位	
			(mm)	月日	時分	(mm)	年月日
茨城県	坂東市	坂東(バンドウ)	142.5	7/04	22:40	83.0	2013/10/16
広島県	広島市中区	広島(ヒロシマ)	87.5	6/30	04:00	78	1982/07/16
高知県	香美市	大栃(オオトチ)	205.0	7/01	04:40	155.5	2015/12/11
福岡県	北九州市八幡西区	八幡(ヤハタ)	138.5	7/07	06:30	133	1981/07/07
福岡県	朝倉市	朝倉(アサクラ)	261.0	7/05	15:40	132	1986/07/10
大分県	日田市	日田(ヒタ)	186.0	7/05	20:20	157.5	2012/07/03
長崎県	壱岐市	芦辺(アシヘ)	237.5	6/30	00:20	224	2006/07/08

最大24時間降水量

アメダス観測値による統計

都道府県	市町村	地点名(よみ)	最大24時間降水量			これまでの観測史上1位	
			(mm)	月日	時分	(mm)	年月日
新潟県	糸魚川市	糸魚川(イトイガワ)	230.0	7/01	19:00	200	1985/07/08
新潟県	糸魚川市	能生(ノウ)	223.0	7/01	15:00	209.0	2012/10/01
富山県	氷見市	氷見(ヒミ)	202.5	7/01	14:50	191.5	2008/08/16
広島県	山県郡北広島町	大朝(オオアサ)	241.0	7/05	10:30	240	1988/07/16
広島県	安芸高田市	美土里(ミドリ)	224.5	7/05	09:00	198	2006/09/17
広島県	山県郡北広島町	王泊(オオマリ)	265.0	7/05	10:20	199.0	2010/07/14
島根県	浜田市	波佐(ハサ)	369.5	7/05	10:50	344	1983/07/23
福岡県	朝倉市	朝倉(アサクラ)	545.5	7/06	11:40	293.0	2012/07/14
大分県	日田市	日田(ヒタ)	370.0	7/06	10:50	309.5	2012/07/14
長崎県	壱岐市	芦辺(アシヘ)	432.5	6/30	06:20	395	2003/08/31
佐賀県	佐賀市	川副(カソヰ)	290.5	7/06	22:50	253.5	2012/07/14
熊本県	宇土市	宇土(ウト)	288.0	7/07	03:40	254	2007/07/07

最大 48 時間降水量

アメダス観測値による統計

都道府県	市町村	地点名(よみ)	最大 48 時間降水量			これまでの観測史上 1 位	
			(mm)	月日	時分	(mm)	年月日
富山県	氷見市	氷見(ヒミ)	211.0	7/02	02:20	207.5	2008/08/17
広島県	安芸高田市	美土里(ミドリ)	231.0	7/05	21:00	220.5	2010/07/15
広島県	山県郡北広島町	王泊(オホマリ)	270.5	7/05	17:30	254	1985/06/25
福岡県	朝倉市	朝倉(アサクラ)	600.5	7/07	10:40	359.5	2009/07/26
大分県	日田市	日田(ヒタ)	418.5	7/07	11:10	359.0	2012/07/15
佐賀県	佐賀市	川副(カワソエ)	316.5	7/07	07:10	292.0	2012/07/15

最大 72 時間降水量

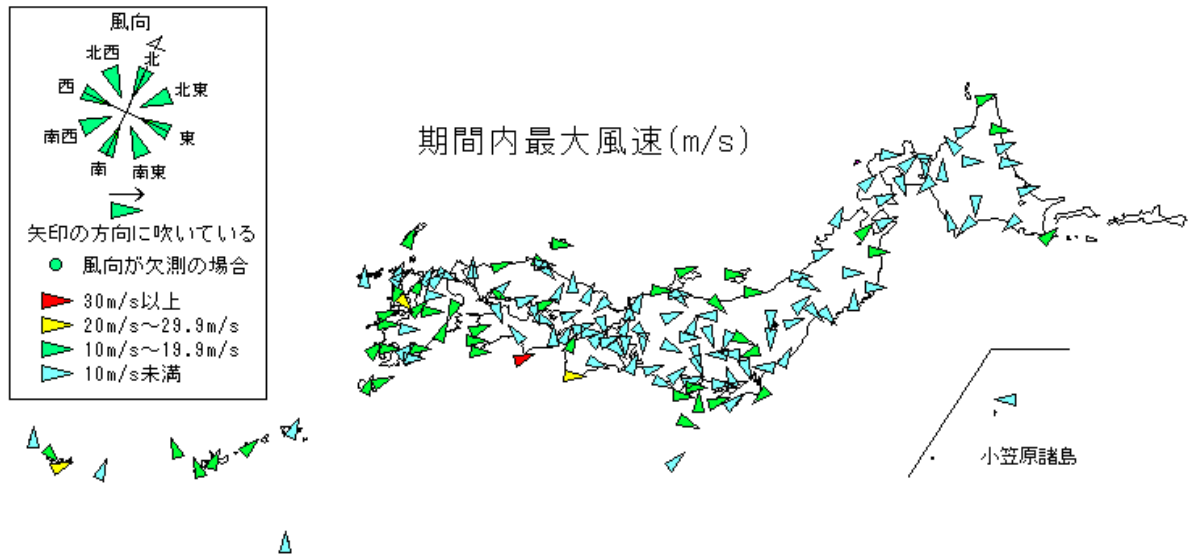
アメダス観測値による統計

都道府県	市町村	地点名(よみ)	最大 72 時間降水量			これまでの観測史上 1 位	
			(mm)	月日	時分	(mm)	年月日
新潟県	糸魚川市	能生(ノウ)	273.0	7/03	03:50	263.5	2011/09/23
新潟県	糸魚川市	平岩(ヒライワ)	259.0	7/03	24:00	244.0	2011/06/25
富山県	高岡市	伏木(フキ)	280.5	7/03	04:00	226	1983/07/23
石川県	羽咋郡 宝達志水町	宝達志水 (ホウダツシズ)	260.0	7/03	03:40	223.5	2011/09/22
福岡県	朝倉市	朝倉(アサクラ)	616.0	7/07	06:00	368.5	2009/07/27
熊本県	宇土市	宇土(ウト)	345.5	7/07	05:10	344.0	2011/06/13

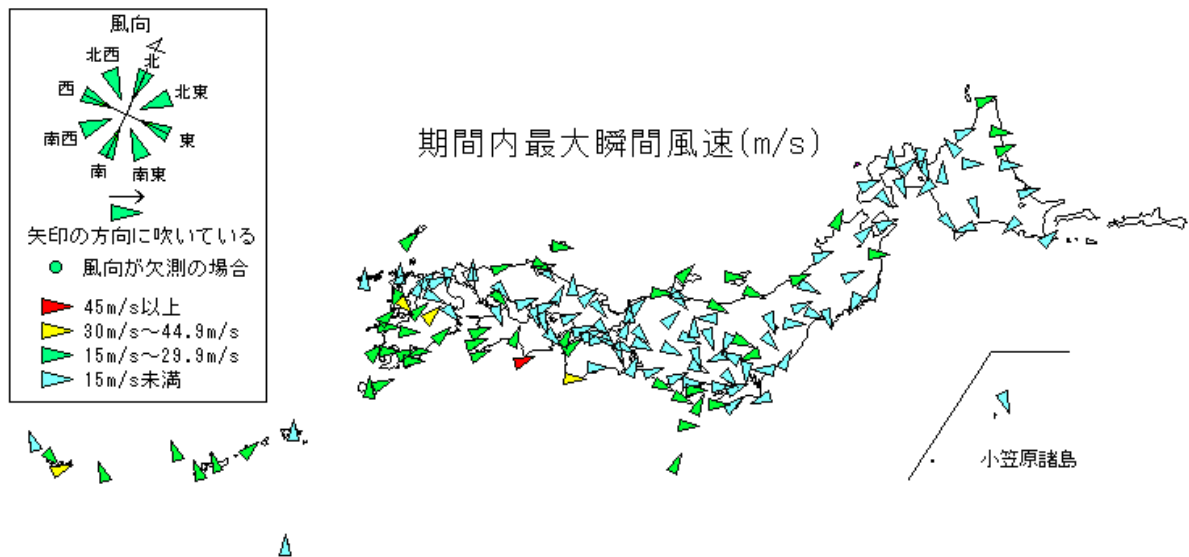
統計期間 10 年以上の地点に限っています

5 . 風の状況

最大風速(6月30日00時~7月5日24時)



最大瞬間風速(6月30日00時~7月5日24時)



最大風速の大きい方から 20 位 (6月30日00時~7月5日24時)

順位	都道府県	市町村	地点名(よみ)	風速		
				(m/s)	風向	月日
1	高知県	室戸市	室戸岬(ムロトミサキ)	38.4	南西	7/04
2	東京都	三宅村	三宅坪田(ミヤケツボタ)	29.1	南南西	7/04
3	長崎県	長崎市	野母崎(ノモザキ)	27.2	南東	7/04
4	東京都	神津島村	神津島(コウヅシマ)	25.1	南西	7/04
5	沖縄県	石垣市	盛山(モリヤマ)	23.5	南	7/03
6	長崎県	雲仙市	雲仙岳(ウンゼンダケ)	23.2	西北西	7/04
7	熊本県	宇城市	三角(ミスマ)	23.1	南西	7/04
8	大分県	佐伯市	蒲江(カマエ)	22.8	南	7/04
9	沖縄県	石垣市	石垣島(イガキシマ)	22.2	南西	7/03
10	和歌山県	東牟婁郡串本町	潮岬(シオミサキ)	20.9	西南西	7/04
11	東京都	三宅村	三宅島(ミヤケジマ)	18.1	西	7/04
12	和歌山県	和歌山市	友ヶ島(トモガシマ)	18.0	南南東	7/04
13	山形県	酒田市	飛島(トビシマ)	17.5	西南西	7/03
13	熊本県	上益城郡益城町	益城(マシキ)	17.5	南南西	7/04
13	沖縄県	石垣市	伊原間(イハルマ)	17.5	南南東	7/03
16	新潟県	佐渡市	両津(リョウツ)	17.2	西南西	7/03
16	愛媛県	西宇和郡伊方町	瀬戸(セト)	17.2	南	7/04
18	北海道	稚内市	宗谷岬(ソウヤミサキ)	16.9	南西	6/30
19	東京都	新島村	新島(ニジマ)	16.8	西	7/04
19	高知県	宿毛市	宿毛(スクモ)	16.8	西南西	7/04

最大瞬間風速の大きい方から 20 位（6 月 30 日 00 時～7 月 5 日 24 時）

順位	都道府県	市町村	地点名(よみ)	風速		
				(m/s)	風向	月日
1	高知県	室戸市	室戸岬(ムロトミサキ)	45.0	南西	7/04
2	長崎県	雲仙市	雲仙岳(ウンゼンダケ)	42.1	西北西	7/04
3	長崎県	長崎市	野母崎(ノモサキ)	41.6	南東	7/04
4	熊本県	阿蘇郡南阿蘇村	阿蘇山(アソサン)	41.1	南南西	7/04
5	東京都	三宅村	三宅坪田(ミヤケツボタ)	37.0	南南西	7/04
6	大分県	佐伯市	蒲江(カマエ)	36.8	南	7/04
7	熊本県	宇城市	三角(ミスマ)	36.0	南西	7/04
8	東京都	神津島村	神津島(コウヅシマ)	34.5	南西	7/04
9	熊本県	天草市	本渡(ホンド)	32.7	南	7/04
10	和歌山県	東牟婁郡串本町	潮岬(シオミサキ)	32.5	西南西	7/04
11	沖縄県	石垣市	石垣島(イシガキジマ)	31.7	南西	7/03
12	沖縄県	石垣市	盛山(モリヤマ)	31.4	南	7/03
13	東京都	三宅村	三宅島(ミヤケジマ)	29.5	西南西	7/04
14	熊本県	熊本市中央区	熊本(クマモト)	29.0	南南西	7/04
15	熊本県	天草市	牛深(ウツブカ)	28.5	南南西	7/04
16	沖縄県	石垣市	伊原間(イハルマ)	28.4	南	7/03
17	高知県	宿毛市	宿毛(スクモ)	28.3	南西	7/04
18	熊本県	阿蘇郡高森町	高森(タカモリ)	28.1	南西	7/04
19	熊本県	八代市	八代(ヤツシロ)	27.0	南南西	7/04
20	熊本県	阿蘇郡南阿蘇村	南阿蘇(ミナミアソ)	26.8	西南西	7/04

最大風速が観測史上1位を更新した地点（6月30日00時～7月5日24時）

地上気象観測値およびアメダス観測値による統計

都道府県	市町村	地点名(よみ)	最大風速				これまでの観測史上1位		
			(m/s)	風向	月日	時分	(m/s)	風向	年月日
熊本県	阿蘇郡高森町	高森(カミ)	14.9	西南西	7/04	10:28	13.6	西南西	2016/04/07
熊本県	宇城市	三角(ミシミ)	23.1	南西	7/04	09:02	21.0	南南西	2015/08/25

最大瞬間風速が観測史上1位を更新した地点（6月30日00時～7月5日24時）

地上気象観測値およびアメダス観測値による統計

都道府県	市町村	地点名(よみ)	最大風速				これまでの観測史上1位		
			(m/s)	風向	月日	時分	(m/s)	風向	年月日
大分県	佐伯市	蒲江(カミ)	36.8	南	7/04	11:13	36.0	南	2015/08/25
熊本県	阿蘇郡高森町	高森(カミ)	28.1	南西	7/04	10:03	25.3	東	2009/10/07
熊本県	宇城市	三角(ミシミ)	36.0	南西	7/04	08:59	32.2	南西	2015/08/25
熊本県	天草市	本渡(ホド)	32.7	南	7/04	08:18	32.2	北北東	2015/08/25

統計期間10年以上の地点に限っています

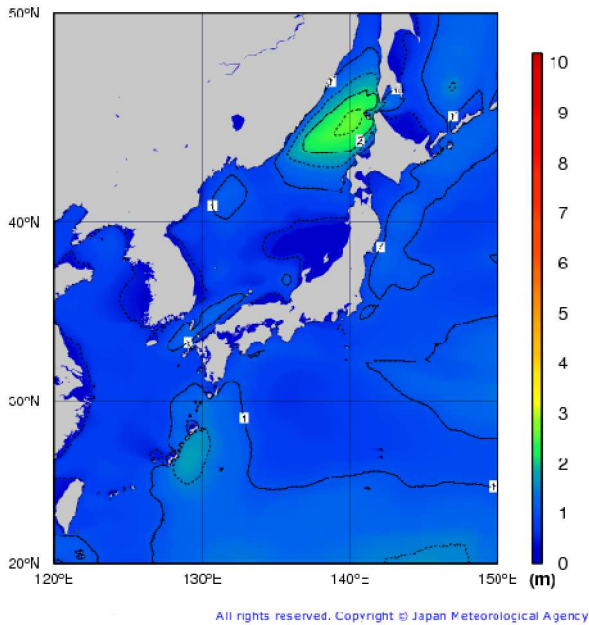
突風発生の状況（6月30日00時～7月5日24時）

都道府県	市町村	発生日時	現象区別	日本版改良藤田スケール	
				風速	階級
埼玉県	草加市	7/4 22時頃	特定に至らず	約35m/s	JEF0
和歌山県	みなべ町	7/4 16:30頃	特定に至らず	約35m/s	JEF0

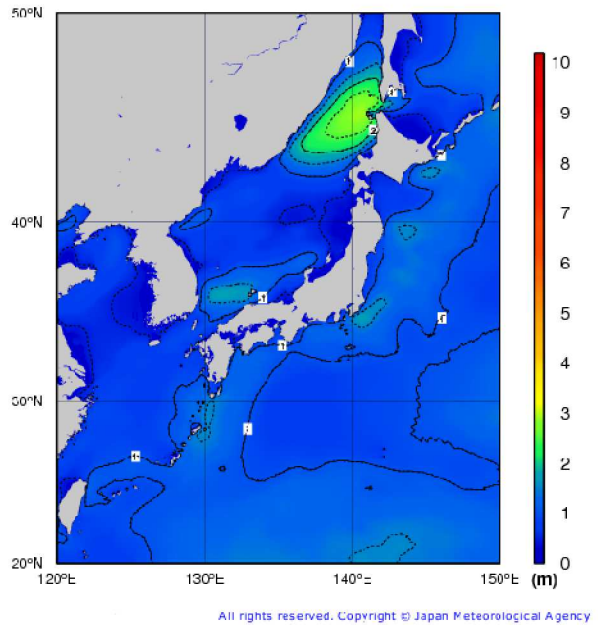
6 . 波浪・高潮の状況

沿岸波浪実況図 (6月30日00時~7月5日24時)

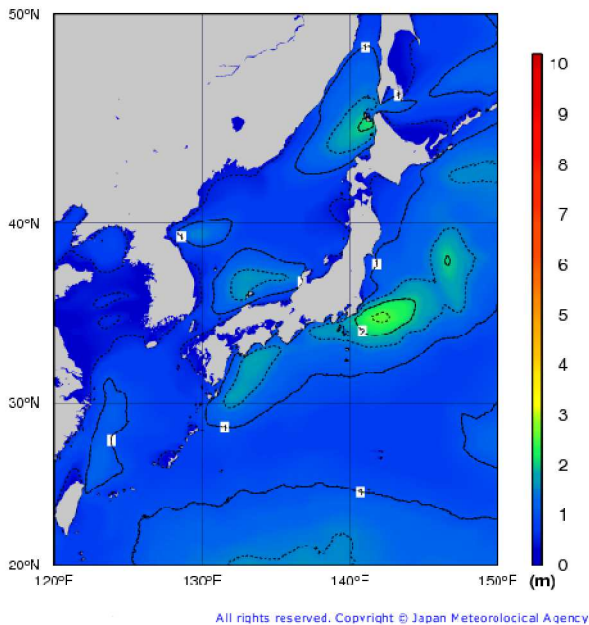
6月30日9時



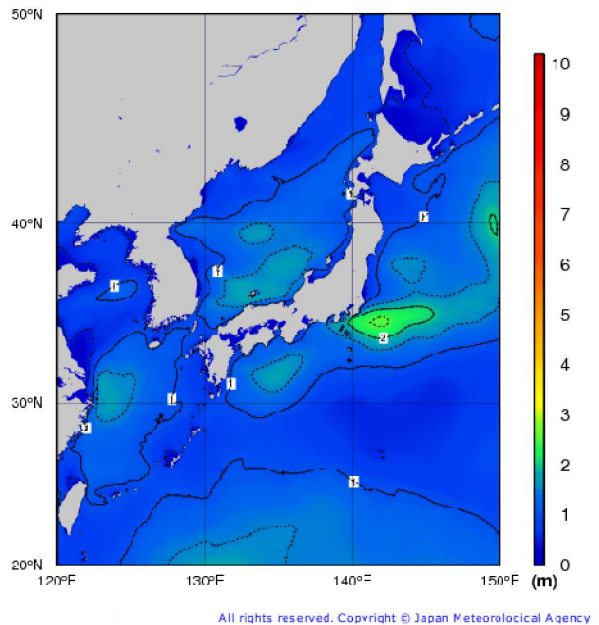
6月30日21時



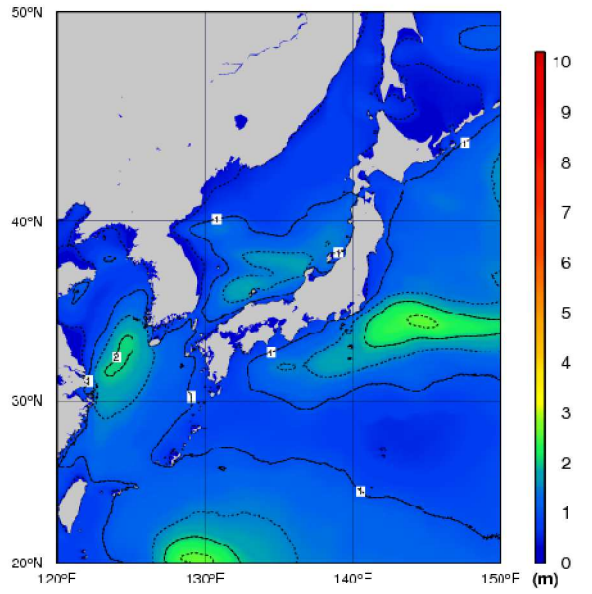
7月1日9時



7月1日21時

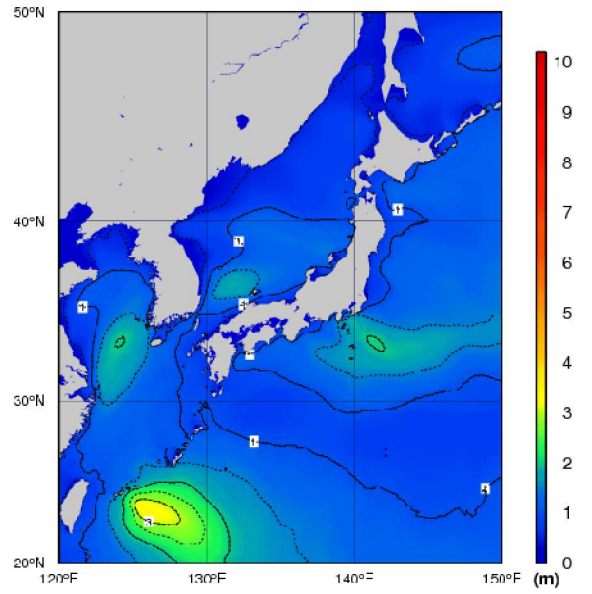


7月2日9時



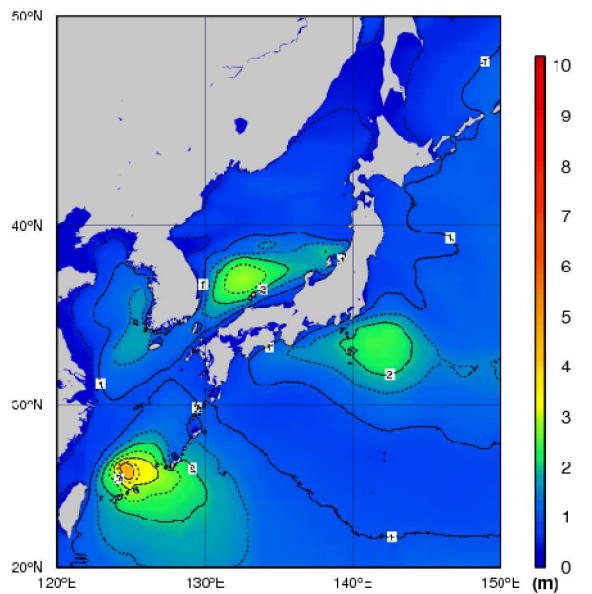
All rights reserved. Copyright © Japan Meteorological Agency

7月2日21時



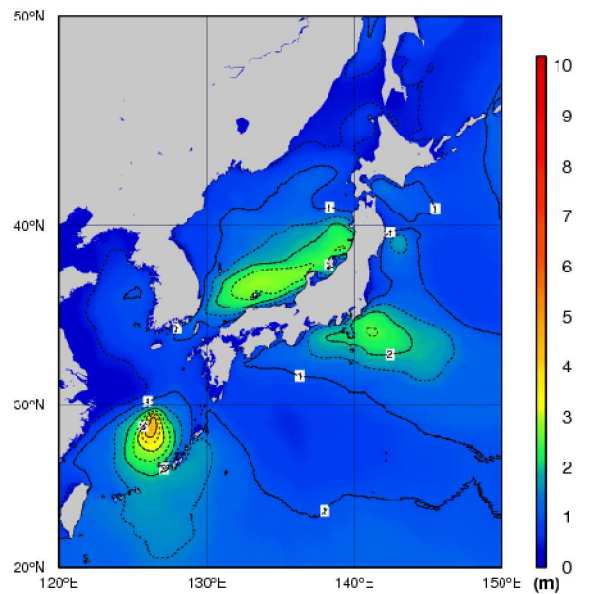
All rights reserved. Copyright © Japan Meteorological Agency

7月3日9時



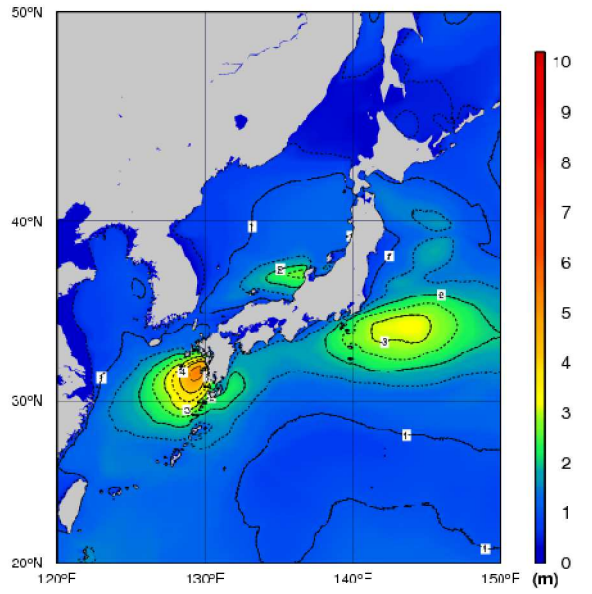
All rights reserved. Copyright © Japan Meteorological Agency

7月3日21時



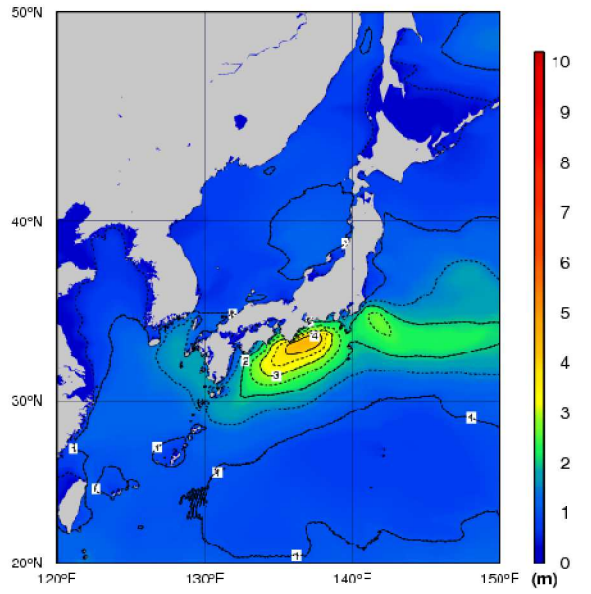
All rights reserved. Copyright © Japan Meteorological Agency

7月4日 9時



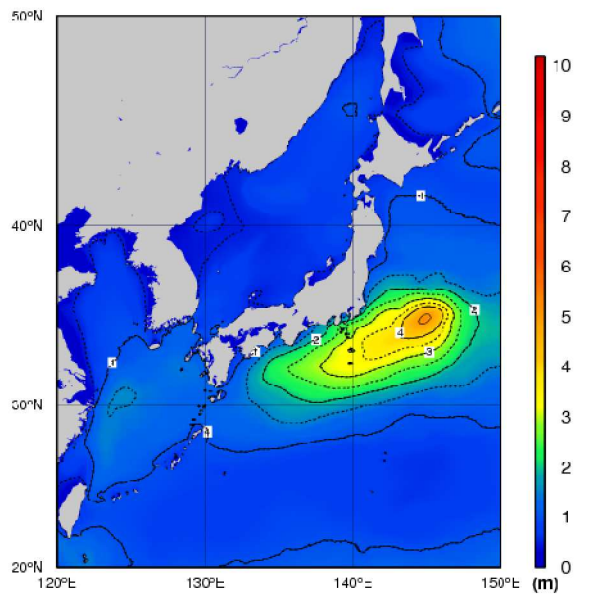
All rights reserved. Copyright © Japan Meteorological Agency

7月4日 21時



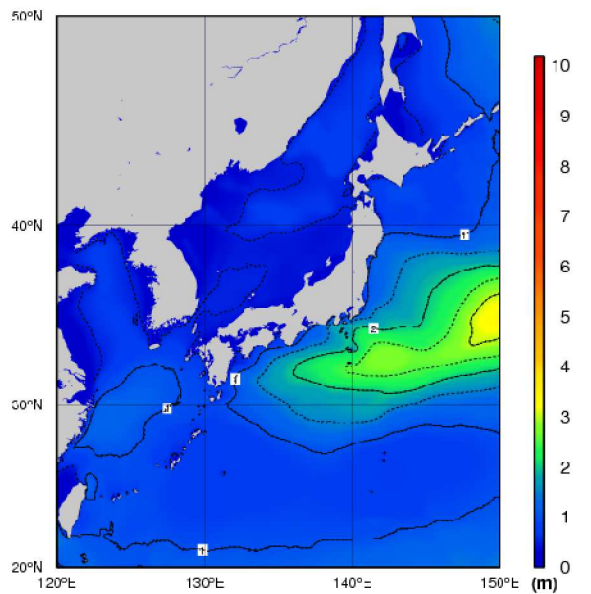
All rights reserved. Copyright © Japan Meteorological Agency

7月5日 9時



All rights reserved. Copyright © Japan Meteorological Agency

7月5日 21時



All rights reserved. Copyright © Japan Meteorological Agency

最大有義波高（6月30日00時～7月5日24時）

有義波高とは、ある地点で連続する波を観測したとき、波高の高いほうから順に全体の1/3の個数の波を選び、これらの波高を平均したものである。

都道府県	地点名	期間最大		
		有義波高(m)	周期(秒)	観測日時
鹿児島県	屋久島	1.77	6.7	7月1日 1時
静岡県	石廊崎	2.90	7.8	7月5日 1時

（注）： 屋久島の6/30～7/5での最大の有義波高は、台風第3号の接近・通過時ではなく、熱帯低気圧の接近・通過時に観測されました。

高潮観測表（6月30日00時～7月5日24時）

台風第3号による最大潮位偏差及び最高潮位

最大潮位偏差 50cm以上の地点を起時の早い順に掲載

都道府県	地点名	最大潮位偏差(瞬間値)		最高潮位(瞬間値)	
		センチ	起時	標高、センチ	起時
愛媛県	宇和島	62	7月4日 12時23分	85	7月4日 03時03分
佐賀県	大浦	50	7月4日 10時35分	163	7月4日 18時26分

（注）： 標高の基準はTP(東京湾平均海面)
 潮位偏差は推算潮位(天文潮位)からの偏差
 値は平成29年7月11日12時時点の速報値である

7 . その他

注意事項

この資料は、気象庁で観測したデータによるものです。平成 29 年 7 月 11 日現在のデータを用いています。

各気象台作成資料へのリンク（7月11日18時現在）

東京管区気象台

http://www.jma-net.go.jp/tokyo/sub_index/bosai/disaster/ty1703/ty1703_kanku.pdf

熊谷地方気象台

http://www.jma-net.go.jp/tokyo/sub_index/bosai/disaster/ty1703/ty1703_kumagaya.pdf

新潟地方気象台

http://www.jma-net.go.jp/tokyo/sub_index/bosai/disaster/ty1703/ty1703_niigata.pdf

富山地方気象台

http://www.jma-net.go.jp/tokyo/sub_index/bosai/disaster/ty1703/ty1703_toyama.pdf

金沢地方気象台

http://www.jma-net.go.jp/tokyo/sub_index/bosai/disaster/ty1703/ty1703_ishikawa.pdf

岐阜地方気象台

http://www.jma-net.go.jp/tokyo/sub_index/bosai/disaster/ty1703/ty1703_gifu.pdf

名古屋地方気象台

http://www.jma-net.go.jp/tokyo/sub_index/bosai/disaster/ty1703/ty1703_nagoya.pdf

大阪管区気象台

<http://www.jma-net.go.jp/osaka/kikou/saigai/pdf/sokuhou/20170705.pdf>

<http://www.jma-net.go.jp/osaka/kikou/saigai/pdf/sokuhou/20170710.pdf>

和歌山地方気象台

<http://www.jma-net.go.jp/wakayama/topix/info/20170706genchityosahoukoku.pdf>

高知地方気象台

<http://www.jma-net.go.jp/kochi/etc/20170705osirase.pdf>

松江地方気象台

<http://www.jma-net.go.jp/matsue/kishousokuhou/2017.07.05.pdf>

広島地方気象台

http://www.jma-net.go.jp/hiroshima/siryu/20170706_sokuhou.pdf

福岡管区気象台

http://www.jma-net.go.jp/fukuoka/chosa/saigai/2017-T1703_1.pdf

http://www.jma-net.go.jp/fukuoka/chosa/saigai/2017-0705_1.pdf

熊本地方気象台

http://www.jma-net.go.jp/kumamoto/kakusyusiryu/20170707_kumamoto.pdf

石垣島地方気象台 HP

<http://www.jma-net.go.jp/ishigaki/obd/stats/sokuho/data/T1703sokuhou.pdf>

この資料に関する問い合わせ先：気象庁観測部計画課情報管理室
電話 03-3212-8341（内線 4157, 4150）