

番号	件名	主管部課
1	<a href="#">令和6年度当初予算編成方針について</a>	[行政経営部] 財政課
2	<a href="#">市役所におけるエコ通勤の更なる推進に向けた今後の取組方針について</a>	[総合政策部] 交通政策課 [行政経営部] 人事課 [環境部] 環境創造課
3	<a href="#">「宇都宮市役所イクボス宣言」の実施について</a>	[市民まちづくり部] 男女共同参画課 [行政経営部] 人事課
4	<a href="#">宇都宮市成年後見支援センターの開設について</a>	[保健福祉部] 高齢福祉課
5	<a href="#">小学生向け職業体験「宮っこトライ」の実施について</a>	[子ども部] 子ども政策課

※ 上記件名を左クリックしていただくと、該当ページに遷移できます。  
(後日、公表資料を市HPにおいて掲載)

番号	件名	主管部課
6	<a href="#">芳賀・宇都宮LRT「ライトライン」開業後1カ月の状況等について</a>	[建設部] LRT整備課 協働広報室 LRT管理課
7	<a href="#">「交通未来都市うつのみやオープンスクエア」のJR宇都宮駅西口への移設について</a>	[建設部] LRT整備課 協働広報室 [都市整備部] NCC推進課
8	<a href="#">新たな住宅セーフティネットの構築について</a>	[都市整備部] 住宅政策課
9	<a href="#">インターネット銀行による市税等の口座振替の開始について</a>	出納室 [上下水道局] お客さまサービス課
10	<a href="#">AIを活用した水道管路の劣化予測診断について</a>	[上下水道局] 水道管理課 配水管理センター
11	<a href="#">東京都内のオープンイノベーション・プラットフォーム『TMIP(ティーミップ)』のパートナー参画について</a>	[経済部] 産業政策課



番号	件名	主管部課
12	<a href="#">「第30回記念 2023 ジャパンカップサイクルロードレース」の開催概要について</a>	[経済部] 都市魅力創造課
13	<a href="#">「建設キャリアアップシステム」の活用促進について</a>	[建設部] 技術監理課 検査室 [上下水道局] 技術監理室

# 令和6年度当初予算編成方針について

行政経営部 財政課



## 「スーパースマートシティ」の実現に向け、予算編成方針を策定

令和6年度予算は、コロナ下の影響を乗り越え、経済社会が成長・発展に向かう中において、「中期財政計画」を踏まえた健全な財政運営を基本に、人口減少・人口構造の変化や急速な物価高騰に対応しながら、「第6次宇都宮市総合計画後期基本計画」で掲げる、子どもから高齢者まで、誰もが豊かで便利に安心して暮らすことができ、夢や希望がかなうまち「スーパースマートシティ」の具現化に向けて編成を進めてまいります。

### < 施策・事業の優先化・重点化にあたっての着眼点 >



#### 未来を生きる子どもたちが幸せに暮らせる都市の実現

1

- 子どもが健やかに成長できる環境づくりや地域社会が一体となって守り・育てることができる都市の実現

#### LRTを基軸とした公共交通ネットワークのフル活用

2

- LRTの開業を契機とした産業や観光の振興など、地域経済の発展と都市としての活力向上
- 公共交通間の乗り継ぎ環境の充実による誰もが移動しやすい階層性のある公共交通ネットワークの形成

#### 魅力ある都市空間の形成

3

- 「宮の街ナカ X <sup>エキ</sup> サイト」による都心部におけるまちづくりや地域拠点等の拠点化の促進による地域特性を生かした魅力ある都市空間の形成

## 1 経済財政状況

### 国の動向

#### 経済状況

- 原油価格・物価高騰
- 個人消費の回復，企業の設備投資の増加
- 高水準の賃金上昇

#### 国の施策

- 物価高騰に伴う経済対策の実施（地方創生臨時交付金の交付）
- 国土強靭化事業の推進

#### 将来施策（骨太の方針）

- 持続可能な経済社会の構築
- 成長と分配の好循環の実現
- 新しい資本主義の加速

### <本市の状況>

#### 令和4年度決算

##### 市税の増加

- 社会経済活動の正常化等により市税がコロナ禍前の水準まで増加

##### NCC(ネットワーク型コンパクトシティ)形成の推進

- 宇都宮駅東口地区のまちびらき
- 国補正予算などを活用した道路整備や区画整理事業の推進

##### 良好な財政指標

- 経常収支比率は感染症拡大以前と同水準を維持
- 市債残高は増加するものの，公債費負担比率は目標を達成
- 基金残高は目標額を確保

#### 令和5年度中期財政計画

##### 社会経済活動の正常化

- 経済成長等による市税をはじめとする自主財源の増

##### 投資的経費の確保

- 公共施設等の老朽化への対応
- NCCの形成を加速させる都市基盤の整備

##### 健全な財政運営

- 市債・基金の効果的な活用
- 財政指標の安定

## (1) 国の動向

### 持続可能な経済社会の構築

ロシアによるウクライナ侵略による国際秩序の動揺や急速に進行する少子化，四半世紀にわたるデフレ経済からの脱却，新型コロナウイルス感染症の経験を踏まえた持続可能な経済社会の構築など社会変革を求める構造的な課題に直面している。

### 成長と分配の好循環の実現

こうした経済環境の下，国内投資の拡大や研究開発による生産性の向上とともに，価格転嫁を通じた付加利益率の確保による賃上げの促進による持続的な成長と分配の好循環の実現を目指している。

### 新しい資本主義の加速

本年6月に策定された「経済財政運営と改革の基本方針2023」においては、「新しい資本主義」の加速を図るため，特に三位一体の労働市場改革による構造的賃上げの実現と「人への投資」の強化，国内投資の拡大やグリーントランスフォーメーション（GX），デジタルトランスフォーメーション（DX）等の加速，スタートアップ推進などによる「投資の拡大と経済社会改革の実行」，「子ども未来戦略」に基づく，「少子化対策・こども政策の抜本強化」，女性活躍や共生・共助づくりなど「包摂社会の実現」，デジタル田園都市国家構想の実現や中小企業等の活力向上など「地域・中小企業の活性化」を推進している。

# 令和6年度当初予算編成方針について

## (2) 本市の状況（令和4年度決算概要）

決算規模（一般会計）	令和4年度
歳入決算額	2,654億1,683万円
歳出決算額	2,588億0,307万円
歳入歳出差引額	66億1,376万円
実質収支額	33億8,706万円

- ・市税がコロナ禍前の水準まで増加（R3:910億円→R4:931億円）
- ・宇都宮駅東口整備事業の実施などにより、投資的経費は過去最大額に（R3:433億円→R4:558億円）

財政指標（普通会計）	令和4年度	本市の目標
経常収支比率	92.1%	80%台
公債費負担比率	9.7%	15%以内
市債現在高	1,443億2,177万円	1,000億円以内
積立基金現在高	304億5,790万円	—
うち財政調整基金	130億0,292万円	100億円程度
うち減債基金	61億2,325万円	30億円程度
うち公共施設等整備基金	36億4,649万円	計画的な積立

- ・経常収支比率は90%台となるものの、コロナ禍前と同水準（R1本市94.0%，R1中核市平均93.2%）
- ・公債費負担比率は目標を達成し、安定的に推移（R2:11.3%，R3:10.0%）
- ・市債現在高は増加しているが、基金残高は目標額を確保している状況

市民サービスの維持・向上を図りながらも、財政指標は安定的に推移している。

# 令和6年度当初予算編成方針について

## (2) 本市の状況（令和5年度中期財政計画）

### < 計画のポイント >

#### 社会経済活動の正常化

- ・ 経済成長，収納対策の徹底による市税をはじめとする自主財源の増
- ⇒ 社会保障関係経費が増加する状況においても市民サービスの維持・向上を図る

#### 投資的経費の確保

- ・ 公共施設等の老朽化への対応
- ⇒ 施設の更新・長寿命化を推進
- ・ NCCの形成を加速させる都市基盤の整備
- ⇒ これまで培ってきた財政力を発揮し，都心部まちづくりや拠点形成を推進

#### 健全な財政運営

- ・ 市債・基金の活用
- ⇒ 目標を踏まえて計画的かつ効果的に活用
- ・ 財政指標の安定的推移
- ⇒ 市債残高は増加傾向にあるが，公債費負担比率などの財政指標は安定的に推移

財政運営の長期的な安定性の確保や行政資源配分の最適化を図り，「持続可能な財政構造の実現」に取り組む。



# 令和6年度当初予算編成方針について

## 2 基本方針

令和6年度予算は、コロナ下の影響を乗り越え、経済社会が成長・発展に向かう中において、「中期財政計画」を踏まえた健全な財政運営を基本に、人口減少・人口構造の変化や急速な物価高騰に対応しながら、「第6次宇都宮市総合計画後期基本計画」で掲げる、子どもから高齢者まで、誰もが豊かで便利に安心して暮らすことができ、夢や希望がかなうまち「スーパースマートシティ」の具現化に向けて編成するものとする。

### < 施策・事業の優先化・重点化にあたっての着眼点 >



#### 1 未来を生きる子どもたちが幸せに暮らせる都市の実現

- 子どもが健やかに成長できる環境づくりや地域社会が一体となって守り・育てることができる都市の実現

#### 2 LRTを基軸とした公共交通ネットワークのフル活用

- LRTの開業を契機とした産業や観光の振興など、地域経済の発展と都市としての活力向上
- 公共交通間の乗り継ぎ環境の充実による誰もが移動しやすい階層性のある公共交通ネットワークの形成

#### 3 魅力ある都市空間の形成

- 「宮の街ナカ <sup>エキ</sup> X サイト」による都心部におけるまちづくりや地域拠点等の拠点化の促進による地域特性を生かした魅力ある都市空間の形成

# 令和6年度当初予算編成方針について

## (1) 施策・事業の優先化・重点化

### スーパースマートシティを構成する「3つの社会」の形成

#### ● 「地域共生社会」

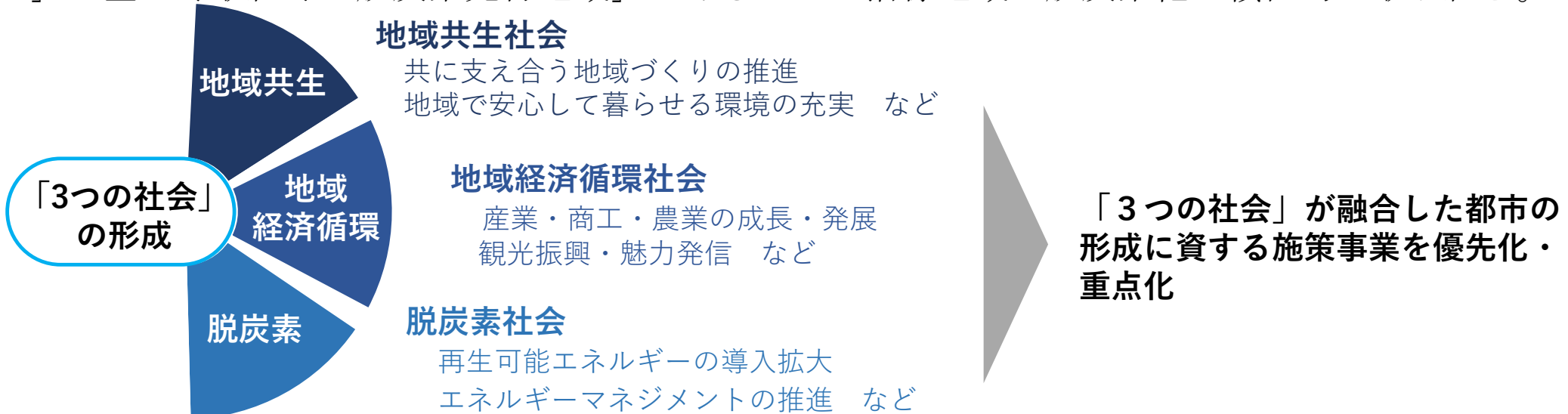
子どもから高齢者まで誰もが生きがいを持つとともに、住み慣れた地域でいつまでも安心して暮らすことができる社会の実現に向け、世代や分野を超えた困りごとを受け止める共生型相談窓口『エールU』を効果的に活用するとともに、まちづくり活動への参加促進による地域コミュニティの活性化を図るなど、共に支え合う地域づくりを推進する。

#### ● 「地域経済循環社会」

ライトキューブを活用したMICEの推進や大谷地区における観光振興、企業立地の促進に加え、LRTの開業を契機とした産業や観光の振興、農業分野の成長、スポーツ・文化資源の更なる活用などにより地域経済の発展と都市としての活力向上に取り組む。

#### ● 「脱炭素社会」

行政、市民、民間企業が一体となったカーボンニュートラルの実現に向け、本市が策定した「カーボンニュートラルロードマップ」に基づく取組や「脱炭素先行地域」であるLRT沿線地域の脱炭素化に積極的に取り組む。



# 令和6年度当初予算編成方針について

## スーパースマートシティ実現の原動力となる「人づくり」・「デジタルの活用」

### ●「人づくり」

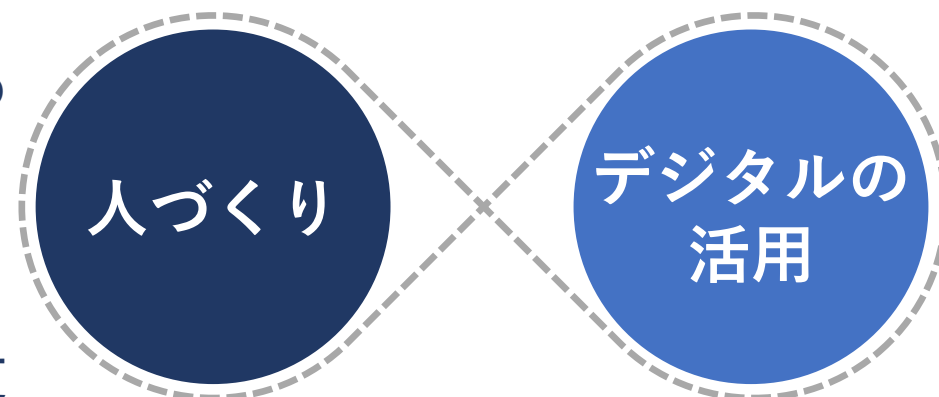
喫緊の課題である少子化対策として、「もうすぐ38みやっ子応援金」などの本市独自の助成金や総合的な相談支援を行う「子ども家庭センター」の設置など、これまで充実を図ってきた子ども・子育てに関する経済的な支援や伴走型の支援体制の整備などに加え、子どもを地域社会が一体となって守り・育てることができる都市の実現に向けた取組を実施する。

住宅取得や東京圏への通勤・通学に対する助成や「miya come」ミヤカムを中心とした移住相談支援環境を最大限活用し、将来のうつのみやを担う若年層の移住定住の促進に取り組む。

### ●「デジタルの活用」

行政手続きのオンライン化や高齢者等のデジタルに不慣れな方へのデジタルデバインド対策など地域社会全体のデジタル化を積極的に推進する。

- 結婚や妊娠・出産・子育ての切れ目ない支援の充実
- 女性活躍の推進
- 未来を生き抜く力の育成
- 多様な学習機会の充実
- 若年層に対する移住定住の更なる促進



- スーパースマートシティ実現に向けたデジタルサービスの提供
- スマート窓口の実現
- デジタルデバインド対策
- デジタル人材育成
- デジタル社会基盤の強化

**まちづくりの原動力となる取組を強化**



# 令和6年度当初予算編成方針について

## 持続可能なまちづくりの基盤となる「NCC」の推進

### ●地域特性を生かした魅力ある都市空間の形成

「魅力あるわくわくする都市空間づくり」に向けた支援策などを一体的に取りまとめた「宮の街ナカ エキ サイト」により都心部におけるまちづくりを推進するとともに、日常生活に必要な機能の適切な誘導による地域拠点等の拠点化を促進し、地域特性を生かした魅力ある都市空間を形成する。

### ●公共交通ネットワークの更なる強化

誰もが便利で快適に移動できる都市の実現に向け、LRTを基軸とした利便性の高いバス・地域内交通の乗り継ぎ環境や端末交通の充実を図り、階層性のある公共交通ネットワークの更なる強化に取り組む。



広がる。つながる。  
 毎日がもっと豊かになる。



# MOVE NEXT UTSUNOMIYA

## 県や周辺市町と連携した圏域全体の持続的な発展

圏域全体の経済活性化や持続的な発展などの広域連携による相乗効果やスケールメリットが期待できる施策・事業を積極的に検討し、本市の更なる交流人口の増加や地域経済の活性化、圏域全体の持続的な発展に取り組む。

## (2) 財源確保の徹底

### 安定的な税財源の確保

将来にわたり安定した財源を確保するため、人や企業から選ばれる魅力あるまちづくりを展開することにより、都市の活力を高め、定住・交流人口の増加や多様な産業の集積などを促進するとともに、喫緊の課題である少子化対策に取り組む。

### 自主財源の収納強化、国・県支出金の活用

市税や使用料などの自主財源については、収納対策の強化や収入の増加につながる公共施設の利活用の促進を図るとともに、企業版ふるさと納税制度を積極的に活用するなど、更なる財源確保の強化に努める。また、国・県支出金などの依存財源については、現行制度や新たな補助制度を十分に研究・活用し、最大限の確保を図る。

### 基金・市債の活用

基金と市債については、財政の健全性と長期安定性を確保するため、目標残高や将来の公債費負担に配慮しながら、効果的に活用する。なお、市債については、元金償還額以内の発行とする。

# 令和6年度当初予算編成方針について

## (3) 行政資源配分の最適化

### E B P Mの徹底・強化

限りある経営資源を効率的に活用し、効果的に街づくりを進めていくため、全ての事務事業について、十分なデータ等の収集・分析・予測を行い、根拠に基づいて事業を推進する。

### 公民連携の取組強化

共創のまちづくりを推進し、行政・民間それぞれが持つ技術やノウハウを生かした市民サービスの向上、地域の活性化及び行政事務の効率化を図る。

### デジタル技術の活用等による業務構造改革

A I や R P A 等の利活用による業務プロセスの改善、さらには、いつでも・どこでも職員の能力が最大限発揮できるようなスマートワークの推進など、D X の実現に向け、デジタル技術の活用による業務の構造改革に取り組む。

### 事業の「選択と集中」や「再構築・最適化」の徹底

事業の緊急性や重要性、費用対効果等を厳しく精査し、「選択と集中」を図るとともに、デジタルの活用や公民連携の推進による既存の施策・事業の「再構築・最適化」を徹底する。

# 市役所におけるエコ通勤の 更なる推進に向けた 今後の取組方針について

総合政策部	交通政策課
行政経営部	人事課
環境部	環境創造課

## 「エコ通勤推進デー」におけるエコ通勤実施率100%を目指します！

本市では、市職員の健康増進や環境負荷の軽減、公共交通の利用促進に寄与する「エコ通勤」を推進しており、「交通関係環境保全優良事業者」として国から表彰を受けるなど、高い評価を得ているところであります。

LRTの開通やバス路線の再編により、公共交通が「つくる」から「つかう」ステージへ移行したことを契機に、「エコ通勤」をこれまで以上に推進するため、本庁舎職員の「エコ通勤推進デー」における目標値を「**エコ通勤実施率100%**」に設定し、その実現を目指してまいります。

本市が率先して「エコ通勤」に取り組んでまいりますので、是非、市民、事業者の皆様もご協力ください。

### 1 これまでの取組と成果

- 平成20年度から実施している「エコ通勤推進デー」の取組において、毎週水曜日のスイッチオフデーを「エコ通勤推進デー」と設定し、普段エコ通勤をしていない職員に対しても転換を促進
- 庁内掲示板において、公共交通利用のメリットや「もったいないEMS通信」を掲示し、エコ通勤に転換することによるメリット等を紹介
- (株)足利銀行と連携して、市内事業所におけるエコ通勤の普及促進に取り組み、市内52社が国土交通省の認証制度である「エコ通勤優良事業所認証」を取得

現状

令和4年度 本庁舎における「エコ通勤推進デー」年間実施率 約6割達成

「交通関係環境保全優良事業者 エコ通勤部門」受賞

今後

具体的な目標値を設定して、市職員のエコ通勤をさらに推進

## 2 目標値の設定

令和4年度実施「職員の通勤に関するアンケート」集計結果から、エコ通勤推進デーにおいてエコ通勤に転換していない職員の「転換しない理由」について調査し、居住環境や家庭状況等でやむを得ず転換できない事情を詳細に把握

⇒ 子どもの送迎・家族の介護等があるなどのやむを得ない理由に該当する職員は、エコ通勤の対象外とし、対象外の職員を除いた全出勤職員100%が転換することを目標とする。

エコ通勤に係る手続きの  
**デジタル化**



所属別の実施状況  
**見える化**



実施状況や優良取組を  
**全庁で共有**



全出勤職員100%転換  
**目標達成**  
※やむを得ない理由がある職員を除く

# 「宇都宮市役所イクボス宣言」の 実施について

市民まちづくり部 男女共同参画課  
行政経営部 人事課



## 仕事と育児等を両立し活躍できる職場環境づくりに向け、 「宇都宮市役所イクボス宣言式」を実施しました！

本市職員が仕事と家事・育児などを両立しながら活躍できる職場環境や組織風土づくりを一層推進するため、本日、特別職と管理職の職員による「宇都宮市役所イクボス宣言式」を実施しました。

本宣言を通して、すべての職員に対し「ワーク・ライフ・バランス」の実現に向けた柔軟な働き方の推進に取り組んでいくとともに、市内企業等への波及を図り、市民の誰もが働きやすく子育てしやすいまち宇都宮の実現を目指します。

### ～宇都宮市役所 イクボス宣言～

私は、すべての職員が互いに支え合いながら仕事と家庭生活の両立を図り、やりがいをもって活躍できる職場環境をつくるとともに、自ら率先してワーク・ライフ・バランスを体現する「イクボス」となり、以下の取組を推進します。

- 1 すべての職員が仕事と家庭生活を両立できるよう、休暇・休業の取得推進、超過勤務の縮減、柔軟な働き方の推進に取り組みます。
- 2 子育てしやすい職場環境のもとで職員がさらに活躍できるよう、組織風土づくりや意識改革を進めるとともに、業務の効率化や生産性の向上に取り組みます。
- 3 市民誰もが働きやすく子育てしやすいまち宇都宮の実現に向けて、市内の企業や団体に「イクボス」の取組が広がるよう、積極的に働きかけます。



▲イクボス宣言式の様子



## 1 宣言の概要

(1) 宣言日 令和5年9月28日

(2) 宣言者 市長，副市長，上下水道事業管理者，教育長，代表監査委員，全管理職  
(総数254名)

### (3) 宣言方法

- ・ 市長ほか，特別職，部長等の職員（22名）については，本日午前中に実施した「イクボス宣言式」において，宣言書に署名し宣言を行った。
- ・ その他の管理職職員については，各自宣言書に署名を行う。
- ・ 署名した宣言書は執務室に掲げる。

※イクボス宣言…「イクボス」とは，「育児」と「ボス」を組み合わせた造語で，部下や同僚などのワーク・ライフ・バランス等に配慮・理解のある上司を指し，上司が育児等の推進に関する宣言書を作成し公表する取組であり，厚生労働省の「イクメンプロジェクト」等で推進されている取組

## 2 「宇都宮市役所イクボス宣言」の特徴

- ・ 課長級以上の全管理職が宣言を行うことにより，**管理職一人ひとりの意識改革や各職場における働きやすい職場風土づくりにつなげる。**
- ・ 本市が宣言を実施し，率先して取り組む姿勢を明確にすることで，**市内の企業・団体等への波及を図り，働きやすく子育てしやすいまち宇都宮の実現を目指す。**

## 3 宣言の背景

- ・ 少子化が急速に進む中、**国の「こども未来戦略方針」**において、「共働き・共育て」を定着させる第1歩として、**男性の育児休業取得**を官民一体となり強力に推進するため、**取得率についての政府目標が大幅に引き上げられた。**  
【2025年の目標値：現行30% ⇒ 公務員85%（1週間以上の取得率）、民間50%】
- ・ **「G7 栃木県・日光男女共同参画・女性活躍担当大臣会合」**の共同声明において、女性への家事負担の偏りなど**性別による役割分担の解消**を目指すことなどが発信されるなど、誰もが仕事と家事・育児等を両立しながら活躍できる社会の実現に向けて、**社会全体の意識改革や環境整備が喫緊の課題**となっている。

## 4 宣言の必要性

- ・ 本市においては、次世代法及び女性活躍推進法に基づく本市の特定事業主行動計画である「ワークライフいきいきアクションプラン」に基づき、職員の働きやすい職場環境づくりに取り組んでおり、今後さらに、男性の育児休業取得など全ての職員が柔軟に休暇・休業制度を取得し、仕事と家事・育児等を両立しながら、やりがいを持って活躍できる組織を目指すため**管理職等職員の意識改革や職場風土づくりに取り組む必要**がある。
- ・ 性別による役割分担意識などの固定観念を解消し、男女ともに仕事と生活を両立しながら活躍できる社会の実現に向けて、**本市が率先して取り組む必要**がある。

## 5 宣言後の取組

### (1) 本市職員

- ・ 宣言に併せて、「ワークライフいきいきアクションプラン」における男性職員の育児休業取得率の目標値を引き上げる改定を行った。

男性職員の育児休業取得率の目標値の改定（イクボス宣言と同日）

【令和7年度の目標値：現行：60%（行政職）

⇒ **改定後：100%（1週間以上）（全職員）**】

- ・ 職員向け啓発や研修を通して、管理職等の意識醸成と育児支援に関する全職員の理解を深めていく。

### (2) 市内企業・団体への波及

- ・ 本市「イクボス宣言」の実施について、10月1日に開催する「男女共同参画推進フォーラム」や広報紙、SNS等による発信
- ・ 企業経営者等向け啓発セミナーの実施や、パンフレットの作成・配布による男性の育児休業取得や仕事と子育て等を両立しやすい職場環境づくりに向けた周知啓発
- ・ 本市「みやシャイン女性活躍推進協議会」等において、企業や経済団体等に対し、宣言の実施や働きやすい職場環境整備についての働きかけを行う。
- ・ 性別に関わりなく働きやすい職場づくりに積極的に取り組む市内企業を表彰する「きらり大賞」の実施、取組の発信

# 宇都宮市成年後見支援センターの 開設について

保健福祉部 高齢福祉課

# 宇都宮市成年後見支援センターの開設について

## 成年後見制度の利用を総合的に支援する中核機関「宇都宮市成年後見支援センター」をオープン！

認知症や知的障がい、精神障がいなどにより、判断能力が低下し、成年後見制度の利用を必要とする方が、制度を利用しやすい環境を整えるための中核機関として、「宇都宮市成年後見支援センター」を開設し、ご自身による契約や財産の管理等に不安のある方が安心して生活できるよう、支援体制を強化してまいります。

### 【センターの新設により強化される点】

- ・市民からの相談を受ける身近な相談窓口（エールUなど）へのバックアップ（後方支援）体制を強化
- ・親族後見人などへのサポート体制の強化

### 【参考】成年後見制度とは

認知症等により判断能力が低下した方について、家庭裁判所が選任した後見人等が本人に代わって財産を管理したり、必要な契約を結んだりして、本人の生活を支えていく制度

## 1 主な機能

### ① 広報・啓発



成年後見制度の仕組みや内容などが知りたい

成年後見制度をより多くの方に知っていただくための情報発信や講演会の開催のほか、医療・福祉従事者向けの研修会などを行います。

### ② 成年後見制度の専門相談



成年後見制度の利用の可否について専門家に相談したい

エールUなど身近な相談窓口から、成年後見制度の専門相談を受け付け、法律や福祉などの関係機関と連携し、助言や支援を行います。

### ③ 後見人のサポート



後見人としての活動について相談したい

親族後見人や初めて後見人になった方などから、日々の後見活動に関する様々な相談を受け付け、活動の支援を行います。

### ④ 関係機関との連携体制づくり

判断能力が低下した方を制度利用につなげてほしい



成年後見制度の利用を必要とする人を適切な支援につなげるため、法律や福祉、医療、金融などの関係機関との連携体制（地域連携ネットワーク）づくりを行います。

**新たな機能を追加**



## 2 施設概要

- (1) **開設日** 令和5年10月2日（月）
- (2) **開設場所**  
宇都宮市中央1丁目1-15  
宇都宮市総合福祉センター内（5階）
- (3) **開設時間等**  
月～金曜日（祝休日，年末年始を除く）  
午前8時30分～午後5時15分  
電話：028-636-1252
- (4) **運営主体（委託先）**  
社会福祉法人 宇都宮市社会福祉協議会
- (5) **センターの体制**
  - ・ センター長 1名
  - ・ 相談支援員 3名（社会福祉士）



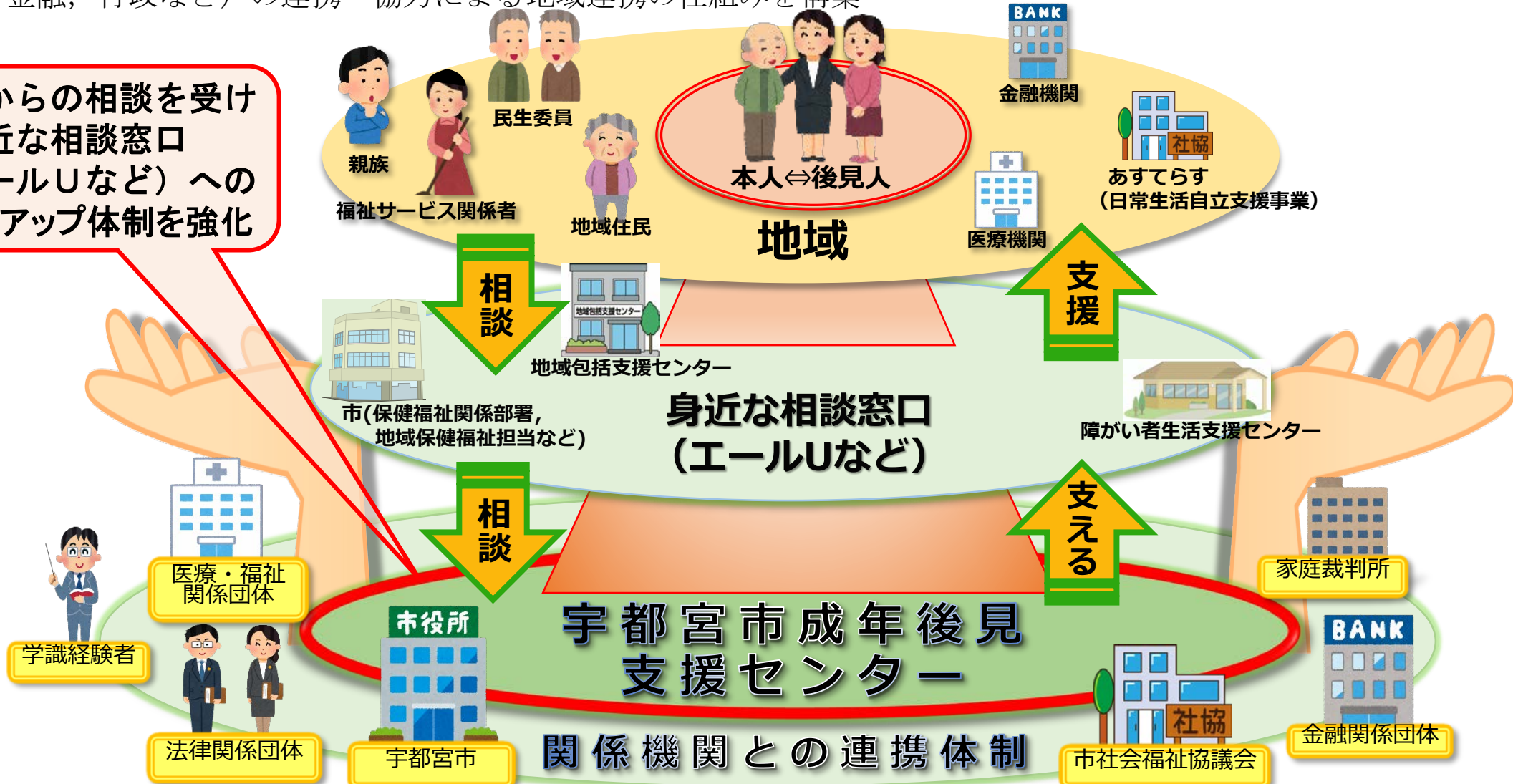
宇都宮市総合福祉センター

# 宇都宮市成年後見支援センターの開設について

## 【参考】成年後見支援センター開設後の支援体制のイメージ

成年後見制度の利用を必要とする人を発見し、適切な支援につなげるための関連分野（地域や司法、福祉、医療、金融、行政など）の連携・協力による地域連携の仕組みを構築

市民からの相談を受ける身近な相談窓口（エールUなど）へのバックアップ体制を強化



# 小学生向け職業体験 「宮っこトライ」の実施について

子ども部 子ども政策課



# 小学生向け職業体験「宮っこトライ」の実施について

## 小学生向け職業体験「宮っこトライ」を市内全域で通年開催します！

小学生が自分の将来の夢を見つけるきっかけとなるよう、店舗や工場などにおいて実際の仕事を体験する「職業体験『宮っこトライ』」を開始します。

本事業は、これまで、まちなかの商店街で年1回開催していた職業体験事業を、より多くの小学生に参加してもらえるよう、開催場所を全市域・開催日数を通年に拡大し、職業体験「宮っこトライ」として11月18日から新たに実施するものであり、受付は専用ホームページで10月21日から開始いたします。ぜひ、ご参加ください。

職業体験：11月18日（土）～（受付：10月21日（土）～）

～令和4年度の職業体験事業の様子～

	R4年度	R5年度
開催場所	まちなか商店街	<b>市内全域</b>
開催日数	1日限り	<b>通年開催</b>
協力事業者数	30 か所	60 か所以上
体験定員	100 名 ※	700 名以上 (3月末までの見込)

県内初！

順次拡大！



パン作り体験  
(ベーカリー)



ラジオパーソナリティー体験  
(ラジオ局)

※これまでは、定員の8倍の申込みがあったことから、今回事業を大幅に拡大

# 小学生向け職業体験「宮っこトライ」の実施について

## 事業の概要

### 対象者

- ▶ 市内在住・在学の小学4年生から6年生

### 実施日時

- ▶ 土日祝日，長期休業期間に，1回1～3時間程度

### 実施場所

- ▶ 市内の店舗や工場など

### 体験内容

#### ▶ 仕事の体験

営業中の店舗等で，従業員の方に教えてもらいながら実際の仕事の体験などをする。

#### ▶ 仕事の見学

工場等を実際に見学しながら，仕事の内容や使っている装置などについて説明を受ける。

#### ▶ 仕事を学ぶ

事業所の会議室などで，実際の仕事の説明を受けたり，仕事の内容について学べる模擬体験をする。



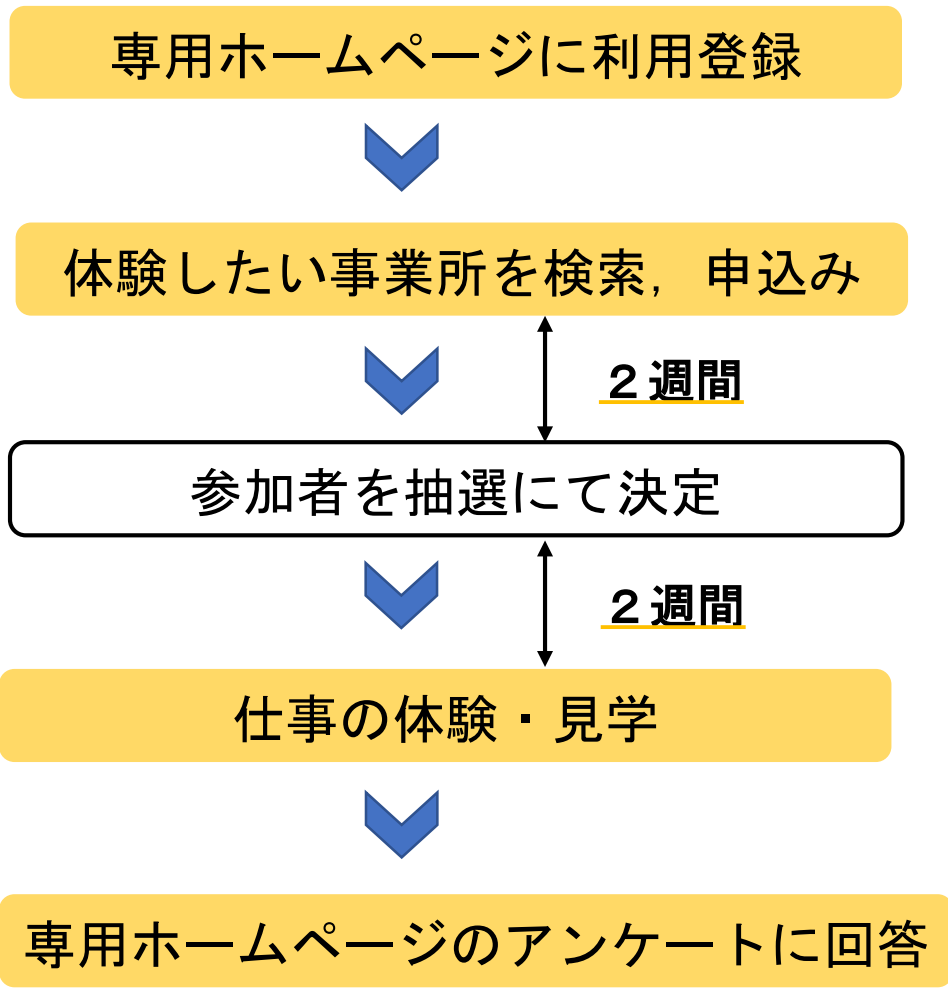
## 【参考】事業名称について

- ・令和5年5月に市内の小学4年生から6年生を対象に，新名称を選ぶアンケートを実施
- ・**2, 438名**から回答があり，「宮っこトライ」に決定

名称案		回答数
1	宮っこトライ	1, 202
2	みやキッズ職業体験	879
3	わくワークみや	218
4	ジョブみや	139

# 小学生向け職業体験「宮っこトライ」の実施について

## 体験の流れ



## 専用ホームページのイメージ



宇都宮市職業体験  
**宮っこトライ**  
MIYAKKO TRY

ログイン | メニュー

体験一覧

- 体験: エンジニアってどんな仕事? プログラミングの仕事を経験してみよう
- 学ぶ: 金融教育プログラム【お金について親子で楽しく学ぼう!】
- 見学: パンができるまでを見てみよう! 工場見学ツアー
- 体験: エンジニアってどんな仕事? プログラミングの仕事を経験してみよう

はたらく → たのしむ

宇都宮市職業体験「宮っこトライ」は、  
小学4年生から6年生が、市内にあるお店や工場などで、  
お仕事をしている人から話を聞いたり、  
自分で実際に体験してみることなどを通して、  
働くことの大切さや楽しさを感じてもらいたいことを目指しています。  
このサイトで気になる職業を見つけて、体験を申し込みましょう!

※体験を申し込みできるのは、宇都宮市内に在学・在任の小学4～6年生となります。

事業について | 体験までの流れ

もっと見る

職業体験の内容



# 小学生向け職業体験「宮っこトライ」の実施について

## スケジュールと今後の取組

### スケジュール

- ▶ 周知チラシ配布 令和5年10月上旬
- ▶ 専用ホームページ公開 10月19日（木）
- ▶ 職業体験受付開始 10月21日（土）
- ▶ 職業体験開始 11月18日（土）

### 職業体験イメージ



### 今後の取組

- ▶ より多くの小学生が様々な職業を体験できるよう、協力事業者の拡大を進める。

【参考】現在、職業体験を予定している主な事業者

レストラン  
カフェ

アパレル  
ショップ

お菓子工場

映画館

美容室

テレビ・  
ラジオ局

公共交通事業者

官公庁（※）

※ 市有施設は、道の駅、温泉施設、市場、消防署、浄水場、図書館、美術館、歴史資料館、文化会館、スポーツ関連施設で実施

# 芳賀・宇都宮LRT「ライトライン」 開業後1カ月の状況等について

建設部    LRT整備課    協働広報室  
            LRT管理課



## 開業から1カ月。ライトラインが走る毎日が日常へ。

芳賀・宇都宮LRT「ライトライン」がついに開業を迎えました。開業日は、大変な盛況となり、75年ぶりの次世代型路面電車新設にふさわしい歴史的な一日となりました。開業以降、多くの皆様にご利用をいただき一方、自動車との接触事故の発生や土休日における電車遅延の発生などの課題が生じており、対応を行ってまいります。また、今後皆様のマイルール意識をますます醸成できるよう、車両愛称である「ライトライン (LIGHTLINE)」を、一体的な愛称として積極的に活用してまいります。





## 1 開業日当日には開業イベントを実施

発車式やパレード等に来場者数 **2万人以上**

開業式、発車式のほか、宇都宮駅東側において史上初となる交通規制を実施し、パレードを実施。

さらに沿線には、車両を出迎え手を振る多くの人手があるとともに、当日午後3時からの一般乗車、発車式一般観覧エリアの整理券は開始直後、早期に配布終了するなど、**大変な盛況となり、75年ぶりの次世代型路面電車新設の開業日にふさわしい、歴史的な一日となった。**



## ■全国のメディアに数多く登場 (PR効果 | R5. 8. 26~R5. 9. 1 | 7日間)

- ・ テレビ、新聞、WEBなど、全国報道含め、数多くのメディアに掲載。

⇒ **広告換算 約20億円 (掲出媒体数 633媒体)**

さらに、開業前・開業後の報道、インフルエンサーのSNS投稿等も多く、**本地域の大きなPR**となった。



## 【参考】スペシャルマンスリー (関連イベント)

- ・ LRT利用のきっかけを豊富に創出するため、開業日から約1カ月複数のイベントを実施。

⇒ 実行委員会主催のイベントほか、民間等とのタイアップイベント等多数実施

9月3日、16日の栃木SCホームゲームにおいては、増便対応等を実施

## 2 開業後の利用状況

- ・ 開業から 1 か月間で、**約42万人**に利用いただいた。（当初需要予測の 1.4 倍）
- ・ 平日は通勤や通学での利用を中心に、当初需要予測と同程度の12,000人～13,000人/日、土休日は沿線のイベントや商業施設に向かう方々を中心に、当初需要予測の 4 倍程度となる15,000～16,000人/日 の方にご利用いただいている。

**利用状況 (8/26～9/25)**

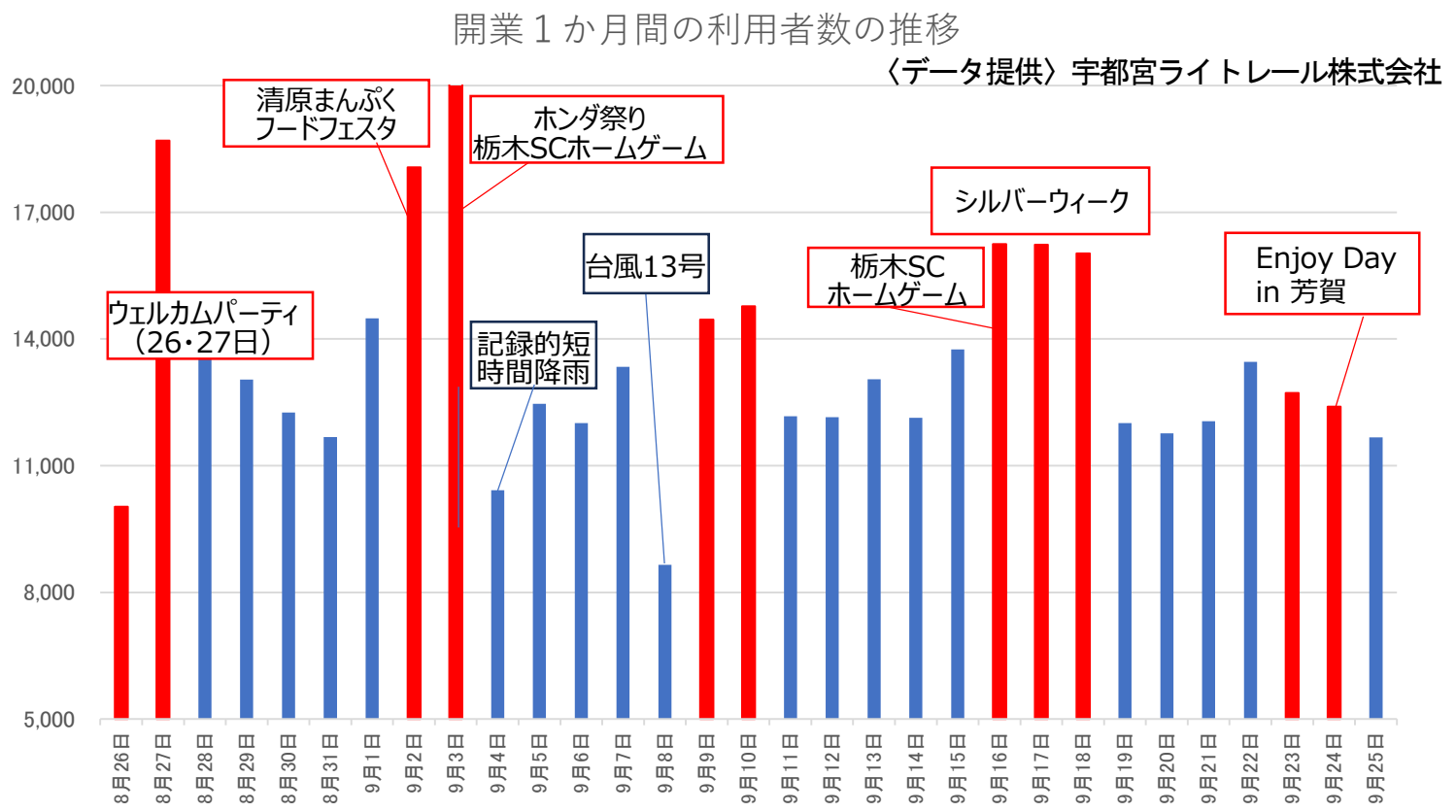
**総利用者数 約 42 万人** (当初需要予測の1.4倍)

**平日** 12,000～13,000人/日  
 〈参考〉当初需要予測(開業初年度) 約12,800人

**土休日** 15,000～16,000人/日  
 〈参考〉当初需要予測(開業初年度) 約4,400人  
 〈データ提供〉宇都宮ライトレール株式会社



日常利用の足として定着するライトライン  
 (宇都宮駅東口停留場 平日 7時30分頃)



➡ 運行頻度や本数を抑えた運行状況の中、予測を上回る、多くの方にご利用いただいている。今後も、より多くの方にご利用いただき、定着が図られるよう、芳賀町や宇都宮ライトレール株式会社と連携しながら取り組んでいく。



### 3 課題と対応について

- 開業 1 か月が経過し、自動車との接触事故の発生や、土休日における電車遅延の発生などの課題が生じている。

#### (1) 自動車との接触事案の発生

- 開業以降、普通自動車と L R T の接触事案が 3 回発生している。
- いずれの事案も、L R T の乗客・乗務員、自動車のドライバー、にケガ人は出ていない。


事案発生日	内容
9/ 1 (金)	自動車ドライバーの確認不足により右折禁止車線において右折しようとした乗用車と接触
9/ 5 (火)	自動車ドライバーによる信号現示の確認不足により交差点に進入する乗用車と接触
9/ 17 (日)	ゼブラゾーンから軌道上に進入して停車中の乗用車に接触

- 対応**
- 栃木県警察と宇都宮ライトレール(株)、市において、「緊急対策会議」を開催し、事故防止に向けた対応を協議
  - 栃木県警察と宇都宮ライトレール(株)、市などにおいて、合同広報活動を実施

#### (2) 運賃収受に時間を要していることに起因する電車遅延の発生

- 運賃の IC カード支払いが定着した平日については、ほぼダイヤどおりに運行されているが、現金利用者が多い土日・祝日を中心に、現金による運賃支払いや、IC カードの複数人払いに起因するダイヤの乱れが発生

- 対応**
- IC カードの利用促進や現金客への事前両替などの車内放送等の呼びかけを実施
  - 臨時便を運行することで、ダイヤ乱れを解消し、等間隔運行を確保

引き続き、市、芳賀町、宇都宮ライトレール株式会社をはじめ、関係機関とも連携を図り、安全性の確保を第一としながら、快適に利用いただけるよう取り組んでいく。

## 4 愛称「ライトライン (LIGHTLINE)」の使用対象範囲拡大について

### (1) 経緯

- 愛称「ライトライン (LIGHTLINE)」については、トータルデザインコンセプト「雷都を未来へ」を踏まえるとともに、4万人以上に参加いただいた投票アンケートを経て、令和3年4月に車両愛称として決定し、定めてきた。
- 表記は車両本体のほか、停留場サインにおいても表記。宇都宮駅においては、車両の乗り場を意図し、「ライトラインのりば」と表記している。

### (2) 今後の方針

- 車両愛称の決定から2年半ほどが経過、開業を迎え、市民・町民や報道等による呼称などについて、「ライトライン」の愛称は定着度が高くなってきている。
- ⇒ 開業を踏まえ、今後さらに愛着・親しみを持ち、マイルール意識を醸成していただけるよう、すでに馴染みがあり、「まちの顔」「事業の顔」である L R T 車両の愛称「ライトライン」を、路線や事業などの一体的な愛称として、今後様々な場面で積極的に活用していく。

各名称	これまで	今後
車両名称「HU300形」	ライトライン (LIGHTLINE)	ライトライン (LIGHTLINE)
路線名称「宇都宮芳賀ライトレール線」	—	
事業名称「芳賀・宇都宮 L R T」	—	

※ なお、会社名については、引き続き「宇都宮ライトレール株式会社」を統一的な表現とし、愛称を設定しない。また、路線や事業等についても、あくまで愛称として活用するものであり、それぞれのふさわしい場面においては引き続き正式名称を使用する。(正式名称を変更するものではない)

# 「交通未来都市うつのみや オープンスクエア」の JR宇都宮駅西口への移設について

建設部 LRT整備課 協働広報室  
都市整備部 NCC推進課

## 「交通未来都市うつのみやオープンスクエア」をトナリエ宇都宮にオープン！

JR宇都宮駅東側の『ライトライン』開業を機に、LRTを含めた公共交通への利用転換の促進やNCCのまちづくりについての理解促進を図るため、「交通未来都市うつのみやオープンスクエア」を宇都宮駅西口のトナリエ宇都宮に移設します。

新たな取組として、宇都宮駅東口停留場までのアクセス性を活かし、新たにライトラインを活用した講座や乗り方説明を実施するほか、LRTを基軸としたまちづくり等について情報発信していきますので、皆様、是非、お越しく下さい。

### 1 施設概要

#### (1) 場所

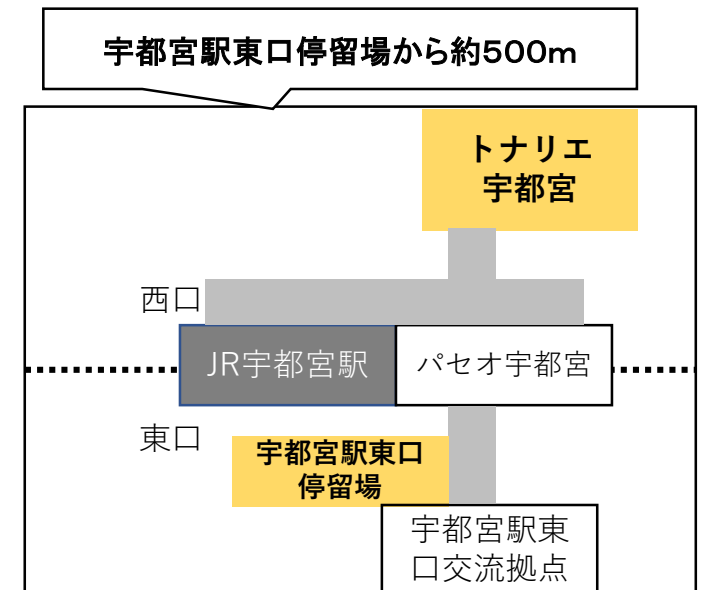
トナリエ宇都宮3階（JR宇都宮駅西口）

#### (2) 開設時間

午前10時～午後7時（令和5年10月1日（日）オープン）

※10月1日はオープニングセレモニー実施のため、一般の方のご来場は正午以降となります

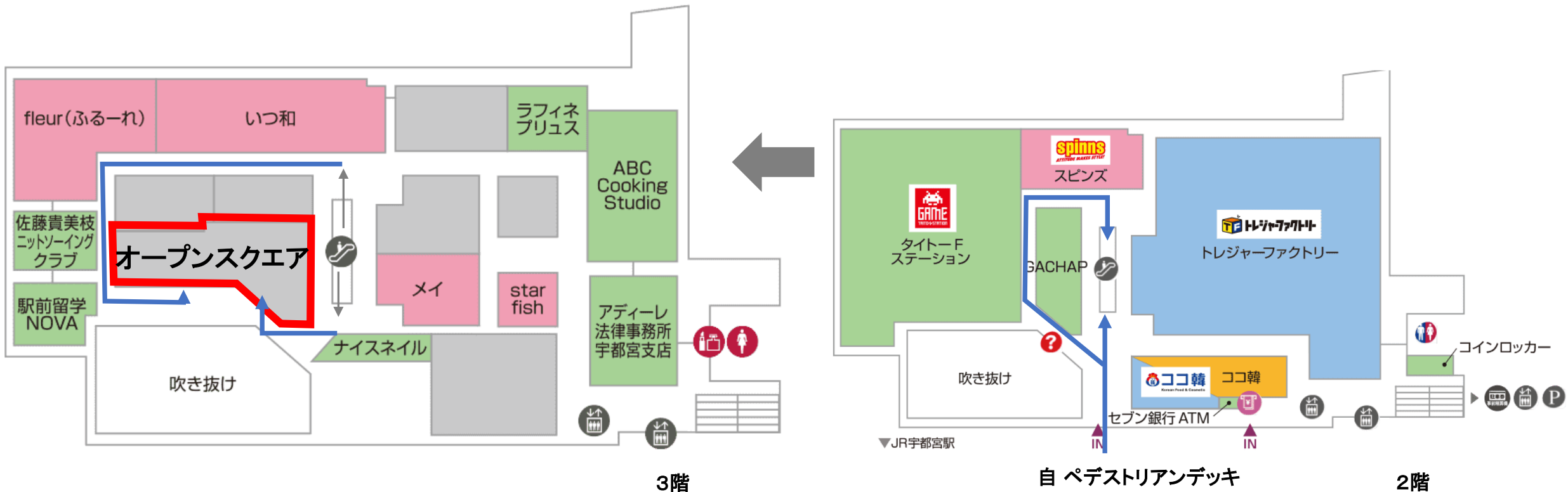
※移設に伴いベルモールのオープンスクエアは9月29日（金）までとなります



## (3) 主な展示内容・取組内容

- ・ 約3倍となった広さを活かし、ワークショップゾーンやライトライン特大図などを設置
- ・ LRTについて、事業概要・乗り方・交通ルールなどの理解促進に向けた取組
- ・ NCCについて、都心部のまちづくり、LRT駅西側延伸など公共交通ネットワーク構築の理解促進に向けた取組

### 【参考】設置場所について(トナリエ宇都宮3階)



※フロアマップはトナリエ宇都宮HPより引用

## 2 レイアウトイメージ

ワークショップゾーンやインフォメーションゾーンを配備





## 3 ワークショップ・イベント等

実際のライトラインを活用した乗り方の説明や乗車体験の実施拠点とするほか、市民等の皆様と一緒に、駅西側にライトラインが走る未来のまちのイメージを語り合うなどのワークショップ・イベントを随時実施します。

### ワークショップ・イベントのイメージ

今後、月1～2回程度実施予定

- ・マップ作り
- ・工作系ワークショップ

※地域と連携したワークショップも検討



## 4 オープニングセレモニー

(1) 日時 10月1日(日)10時45分～11時

(2) 出席者 市長, 議長など

(3) 次第

- ・ 開会
- ・ 市長あいさつ
- ・ ルートマップへのピン差し(ライトライン)
- ・ 閉会

(4) その他

閉会后、マップ作りのワークショップ実施予定  
(親子10組程度)

# 新たな住宅セーフティネットの 構築について

都市整備部 住宅政策課



# 新たな住宅セーフティネットの構築について

## 2 特徴

### (1) 住宅確保要配慮者の円滑な入居を促進するための支援

賃貸住宅オーナーによるセーフティネット専用住宅等の登録を促進し、住宅確保要配慮者の円滑な入居を支援するため、本市と国で協調し、新たに家賃低廉化補助や家賃債務保証料低廉化補助を実施するほか、本市独自に見守りサービス料の補助や住宅床面積の登録基準の緩和を実施

#### 【セーフティネット専用住宅※1に対する経済的支援】

- ・家賃低廉化補助：最大4万円/月/戸（最長20年）
- ・家賃債務保証料低廉化補助：最大5万円/年/戸（入居年のみ）
- ・見守りサービス料補助：最大1万円/戸（センサー設置等の初期費用）《本市独自》

※1 セーフティネット専用住宅：入居者を住宅確保要配慮者に限定した賃貸住宅

※2 セーフティネット住宅：住宅確保要配慮者の入居を拒まない賃貸住宅

#### 【セーフティネット専用住宅・セーフティネット住宅※2の登録基準の緩和】

- ・住宅床面積の登録基準の緩和（25㎡以上→20㎡以上）《本市独自》

### (2) 住宅政策と福祉政策が一体となった相談支援機能の充実

低額所得者や高齢者、子育て世帯等の住宅確保要配慮者は、宇都宮市居住支援協議会から住まいに関する相談や情報が得られることに加え、共生型の相談窓口「エールU」が橋渡しとなり、支援関係機関から入居後の日常生活・社会生活の支援が受けられるなど、入居前後を通じて、住宅政策と福祉政策が一体となった相談支援等が受けられる。

#### 【相談窓口】

愛称：「うつのみやあんしん住まいネット」

業務受託者：企業組合労協センター事業団 北関東事業本部

対面相談：宇都宮市操町3-10 電話相談：028-611-3250

受付日時：平日の午前9時～午後5時（祝日及び年末年始を除く）





# 新たな住宅セーフティネットの構築について

## 【宇都宮市居住支援協議会】

住宅確保要配慮者の民間賃貸住宅への円滑な入居促進に関係者が連携して取り組むため、仲介・管理に係る不動産関係団体や福祉団体、市住宅部門・福祉部門の各界関係者で構成する「宇都宮市居住支援協議会」を設立

- ・ 構成団体：（不動産関係団体）栃木県宅地建物取引業協会，全日本不動産協会栃木県本部  
（福祉団体）宇都宮市社会福祉協議会  
（行政）宇都宮市（住宅政策課（事務局），保健福祉総務課地域共生推進室）
- ・ 活動内容：意見・情報交換，住宅セーフティネット専用住宅等の情報発信・紹介・斡旋，住宅相談サービスの実施，賃貸住宅オーナー等を対象とした講演会等の開催

## 3 スケジュール

- |     |    |                                                              |
|-----|----|--------------------------------------------------------------|
| 10月 | 2日 | 宇都宮市居住支援協議会の設立                                               |
| 10月 | 3日 | 住まいに関する相談窓口における受付開始<br>住宅確保要配慮者に対する入居・生活支援や家賃低廉化補助等の経済的支援の開始 |

# 新たな住宅セーフティネットの構築について

## 【参考：市民への周知用チラシ】

住まい探しにお困りの方のご相談を  
無料で受け付けています。

お問い合わせ先

「うつのみやあんしん住まいネット」

宇都宮市 居住支援協議会 相談窓口

☎028-611-3250

お手伝いできること

高齢者を理由に賃貸住宅の入居を断られて、住むところに困っている

住まい探しを一緒にお手伝いします

収入が減って、今住んでいる家の家賃が払えないので引っ越しをしたい

家賃を安く抑えられるセーフティネット住宅などをご案内します

住まい探しをするのに、健康や就労など、他のことにも困っている

市役所や福祉関係団体の支援先をご案内します



宇都宮市居住支援協議会とは

高齢者や障がい者など、住まいの確保にお困りの方の民間賃貸住宅への円滑な入居の促進と居住支援を図るため、行政（宇都宮市住宅政策課、保健福祉総務課地域共生推進室）、不動産・福祉関係団体の連携により、令和5年10月に設立されました。

相談にあたって

- わかる範囲で、あらかじめ、ご自身の状況（健康状態、収入、家族関係など）や希望の住まいの条件（家賃、間取り、立地など）をまとめてからご相談されますと、よりスムーズに対応できます。
- すでに支援を受けている方は、事前に、その支援者にご相談ください。
- 相談や住まい探しは無料でご利用いただけますが、入居に際しては、引越し費用や仲介手数料などの初期費用が必要です。

相談窓口所在地

栃木県指定居住支援法人  
企業組合労協センター事業団 北関東事業本部  
宇都宮市操町3-10

【周辺地図】



- ※ 栃木県立宇都宮女子高等学校北側付近、関東バス陽西通り北停留所から徒歩3分、東武宇都宮駅西口から徒歩15分
- ※ 相談窓口へお越しになる場合は、事前にお電話ください。

（宇都宮市居住支援協議会についてのお問い合わせ）

宇都宮市都市整備部住宅政策課 ☎028-632-2552

# インターネット銀行による 市税等の口座振替の開始について

上下水道局 出納室  
お客さまサービス課

インターネット銀行による  
市税の口座振替は県内初！

# インターネット銀行による市税等の口座振替の開始について

## 楽天銀行(株)・PayPay銀行(株)の口座から市税等の引落としができるようになります！

市税等の支払いの利便性向上と公金収納のデジタル化の促進を図るため、この度、インターネット銀行である「楽天銀行(株)」及び「PayPay銀行(株)」を、本市の公金を取り扱う金融機関へ新たに指定します。これにより、「楽天銀行(株)」及び「PayPay銀行(株)」から市税や上下水道料金等の口座振替ができるようになります。楽天銀行(株)については、ホームページから直接口座振替の申込みもできますので、この機会に是非、便利な口座振替をご利用ください。

### 1 指定する金融機関

- ・ 楽天銀行(株), PayPay銀行(株) (市税等のみ。市税等は右表参照)

市税等 ⇒ 市民税・県民税（普通徴収）、固定資産税・都市計画税（土地・家屋）、固定資産税（償却資産）、軽自動車税（種別割）、国民健康保険税、後期高齢者医療保険料、介護保険料、保育料、母子父子寡婦福祉資金貸付金償還金、墓園共用施設管理手数料、市営住宅使用料、市営住宅専用駐車場使用料、奨学金返還金

### 2 口座振替対象科目

市税等や上下水道料金において口座振替を実施している全ての科目

### 3 口座振替受付日等

金融機関名	取扱科目	受付開始	初回振替日
楽天銀行	市税等	令和5年10月2日	令和6年 1月31日（12月20日受付分まで）※
	上下水道料金		令和5年11月13日
PayPay銀行	市税等	令和5年12月1日	令和6年 1月31日（12月20日受付分まで）※

※以降、20日までに申し込みがあったものは、翌月から口座振替開始





# インターネット銀行による市税等の口座振替の開始について

## 4 効果

公金の取扱いが可能なインターネット銀行である「楽天銀行(株)」及び「PayPay銀行(株)」を収納代理金融機関(収納取扱金融機関)へ指定することにより、口座振替可能な金融機関の選択肢が広がるため、市民の利便性向上が図れる。

また、「楽天銀行(株)」はホームページからオンラインでの申し込みができるため、365日24時間「いつでも・どこでも・かんたんに」口座振替の申し込みができる。

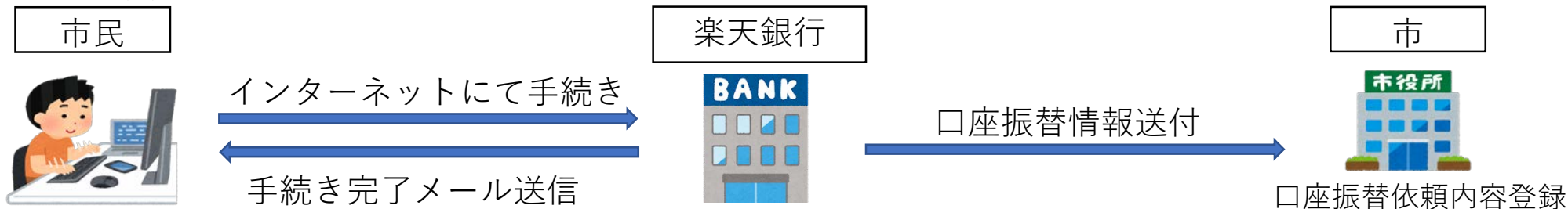
【収納代理金融機関（収納取扱金融機関）の指定とは】

地方自治法（公営企業法）の規定に基づき、公金の収納の取扱いを行う金融機関は、市長・上下水道事業管理者が指定するもの

## 5 申込方法

### (1) 楽天銀行(株)

楽天銀行(株)ホームページからオンラインでの申し込み



### (2) PayPay銀行(株)

各所管課窓口で入手した紙の依頼書、または市ホームページから取得した紙の依頼書により、口座振替を希望する市税等の所管課に直接申し込み

## 6 周知方法

令和5年10月～ 随時 広報紙、市ホームページ、市公式LINE等での周知  
 納付通知書へのチラシ同封

# A I を活用した 水道管路の劣化予測診断について

上下水道局 水道管理課 配水管理センター

# A I を活用した水道管路の劣化予測診断について

## A I を活用した漏水調査で、安全・安心なライフラインの確保に努めます

本市における水道管路の漏水調査に、新たにA Iを活用し、環境ビッグデータや水道管路データを用いた機械学習を行い、水道管路の劣化レベルを予測診断することで、効果的・効率的な調査を実施します。

診断結果を活用し、漏水の抑制、漏水に起因する事故の防止や管路更新の効率化を図ることで、安全・安心なライフラインの確保に努めてまいります。

### 1 事業スキーム

#### ビッグデータの活用

##### 環境ビッグデータ

1,000を超える汎用データ  
 (土壌,交通量,地震,河川,人口密度等)

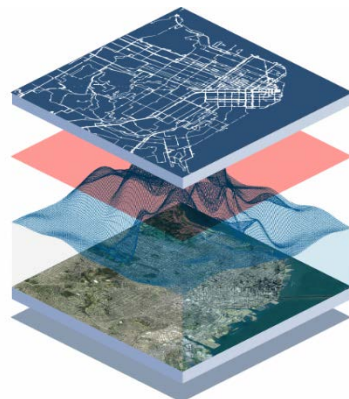
直接現場で収集するデータにとって  
 代わるもの

##### 水道管路データ

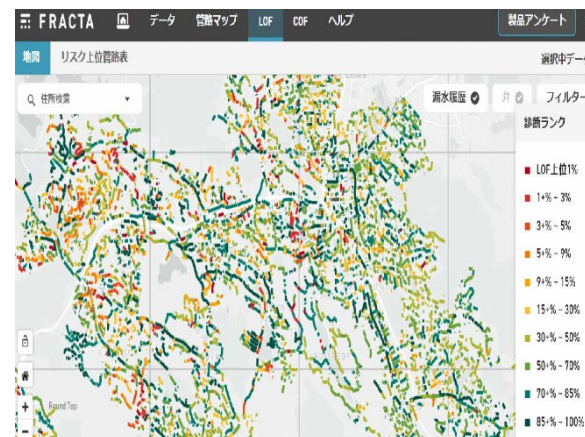
本市の配水管や漏水履歴等の独自データ  
 (管種, 布設年度, 漏水修繕データ, 水圧データ)

これまで本市が積み重ねてきた記録等

#### AI/機械学習による計算



#### 破損確率計算結果の マッピング・可視化



#### 漏水調査の実施

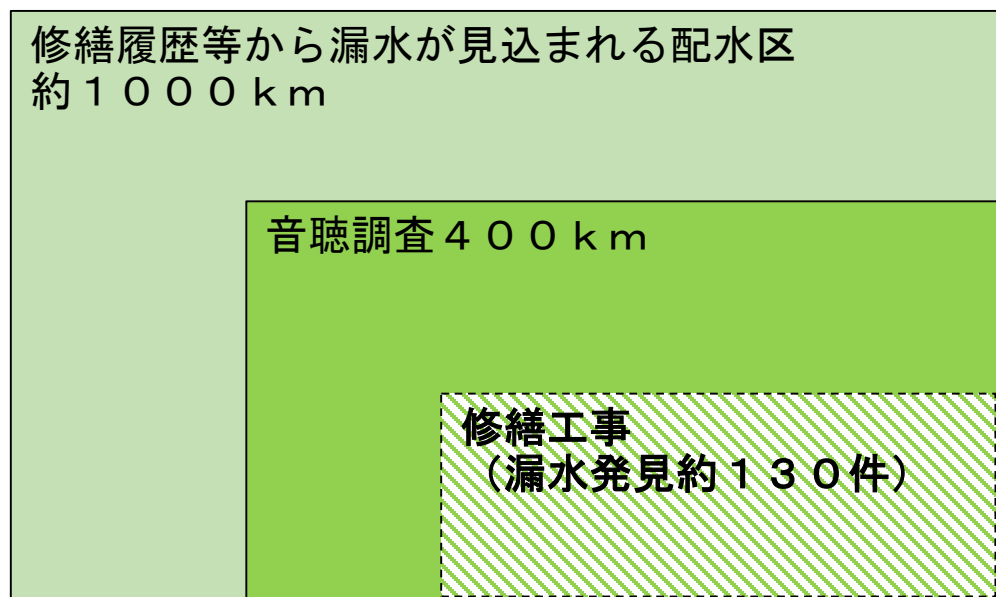


# A I を活用した水道管路の劣化予測診断について

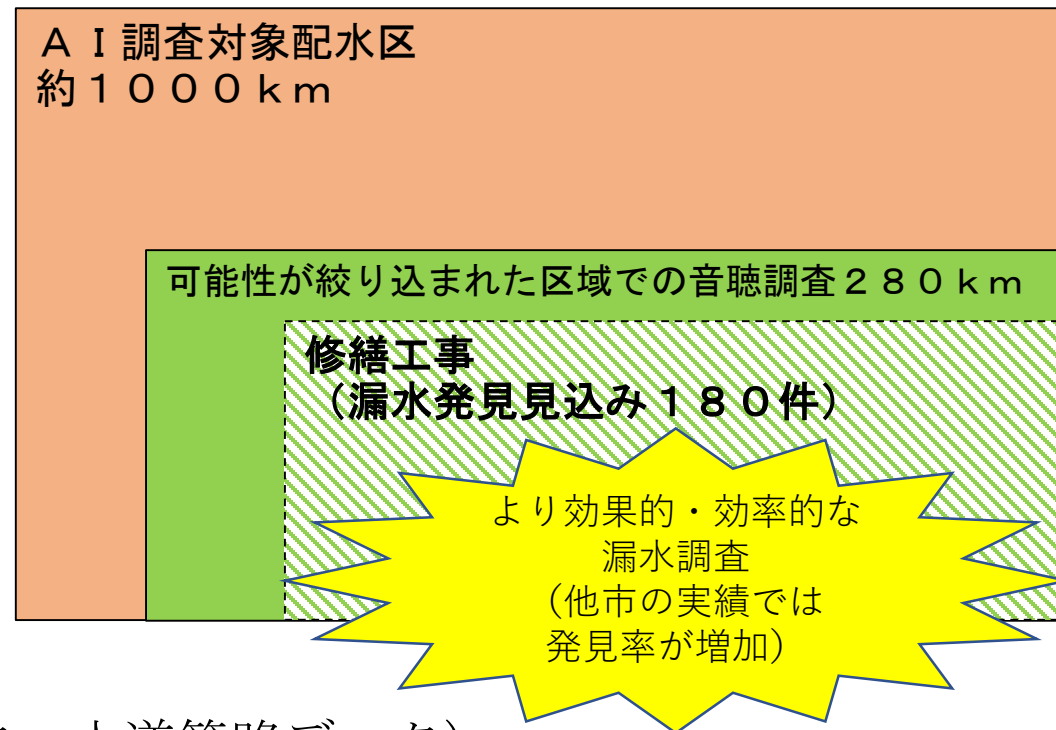
## 2 事業効果

漏水調査においてデジタル技術を導入することにより、効果的・効率的な漏水調査を実施することができ、更なる漏水箇所の発見が期待できます。併せて、水道管の更新時においても、老朽度合いによる優先順位の設定に活用することができます。

### ○従来の漏水調査イメージ



### ○今後の漏水調査イメージ



## 3 スケジュール

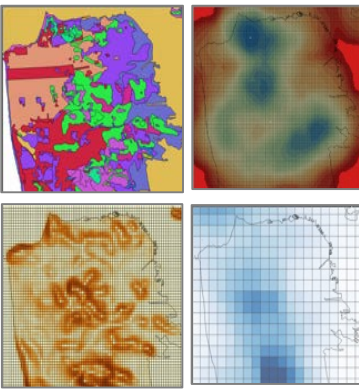
- 令和5年 9月～ データ集積（環境ビッグデータ，水道管路データ）
- 水道管路劣化予測診断開始
- 令和5年 11月～ 診断結果を活用した漏水調査の開始



# AIを活用した水道管路の劣化予測診断について

## AIによる劣化予測診断業務の内容

### 1. 環境ビッグデータの活用



#### 環境ビッグデータ

1,000を超える汎用データ  
(土壌, 交通量, 地震, 河川, 人口密度等)

直接現場で収集するデータにとって代わるもの

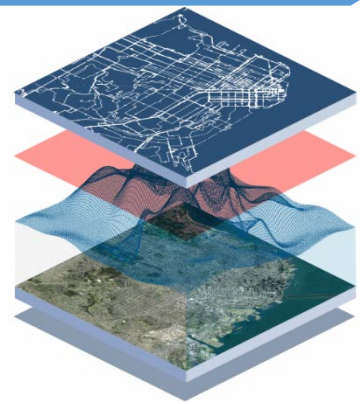


#### 水道管路データ

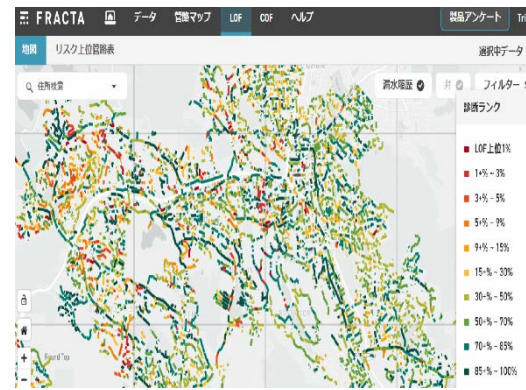
本市の配水管データや漏水履歴等の独自データ  
(管種, 布設年度, 漏水修繕データ, 水圧データ)

これまで本市が積み重ねてきた記録等

### 2. AI/機械学習による計算



### 3. 破損確率計算結果のマッピング・可視化



劣化度診断結果の活用  
(管路の基礎データの一つとして)

**劣化予測診断の結果により地下漏水の発見率を高めるとともに、更新計画の優先順位に活用します。**

本業務については、公募型プロポーザル方式により、最優秀提案者を決定し、令和5年8月30日にFracta Japan 株式会社(フラクタジャパン)と契約を締結しました。

## 漏水調査の実施

### 4. 漏水調査の実施



#### 音聴調査

(道路上や宅地内に音聴棒を当て調査)



漏水調査にて地下漏水を発見  
(道路地下給水管漏水の状況)



# 東京都内の オープンイノベーション・プラットフォーム 『TMIP※(ティーミップ)』のパートナー参画について

※ TMIP . . . Tokyo Marunouchi Innovation Platform

経済部 産業政策課

## 東京圏のコミュニティを活用し，共創・協業の取組を推進してまいります！

東京圏での更なるビジネスマッチングや人・企業の誘致に向け，本市は，東京都内を中心とする大企業やスタートアップが参画するイノベーションコミュニティ「TMIP」のパートナーに参画いたしました。

「TMIP」は，大手町・丸の内・有楽町地区（大丸有地区）に集積する大手企業等の会員のほか，自治体，大学，投資会社等がパートナーとして参画しており，これらの団体等との交流を通じてこれまで以上に東京圏での多様なネットワーク構築と共創・協業の取組を推進してまいります。

### イベントを通じた交流



### 特定テーマによるサークル活動



### 大丸有地区のフィールドを活用した実証実験



## 1 TMIPの概要

- ・ 一般社団法人 大丸有環境共生型まちづくり推進協会が運営
- ・ 大丸有地区に集積している大企業を中心としたプレイヤーの力（ヒト，モノ，ナレッジ，データ）と、都市の力（場，建物，ファシリティ）をパブリックな立場から組み合わせ、グローバル市場に対してインパクトのある事業創出を目指すオープンイノベーションプラットフォーム

**【参画企業・団体数】 ※R5年8月時点**

<b>TMIP会員</b> <b>106社</b>	<b>TMIPパートナー</b> <b>85団体</b>	<b>MiITS (ミーツ)</b> <b>43社</b>
➤ 大丸有地区の大企業等	➤ 自治体，大学，投資会社等	➤ スタートアップ会員

## 2 パートナー参画によって期待する効果

- (1) **大企業・スタートアップ・公的機関等とのネットワーク構築，共創・協業による事業創出**  
 最先端情報などをテーマにした各種セミナーやワーキング・コミュニティイベントなどに参加し，多様な企業やスタートアップ等とのネットワーク構築と共創・協業による事業創出
- (2) **本市の認知度向上**
  - ・ パートナーとしてイベントの開催などにより，スーパースマートシティなど本市の最先端施策を効果的に発信
  - ⇒ 現時点でのTMIPとの連携事業(TMIP会員を対象にしたLRT試乗ツアーの開催 ※連携事業第1弾)
  - ・ 民間企業からの実証実験の協力による「共創のまち」としての認知度向上

# 【参考】東京圏での活動拠点

名称	概要・特徴	活動状況
CIC Tokyo (虎ノ門)	<ul style="list-style-type: none"> <li>・アジア発の拠点として東京に設立された日本最大級のスタートアップ集積基地</li> <li>・現在280社を超える企業等が入居</li> <li>・スタートアップ、大企業、地方自治体、VCやプロフェッショナルファームなど、スタートアップの成功に必要なプレイヤーが参画</li> </ul>	<ul style="list-style-type: none"> <li>・宇都宮サテライトオフィス本拠地</li> <li>・VENTURE CAFÉなど、各種テーマのセッション、セミナー、ピッチイベント等への参加・登壇・交流</li> <li>・スタートアップや大企業の新事業開発部署等との共創・協業の創出</li> </ul>
NEXsTokyo (丸の内)	<ul style="list-style-type: none"> <li>・東京都が運営する、全国各地のスタートアップと、大企業・地方自治体・支援機関等を繋げるコミュニティ施設</li> </ul>	<ul style="list-style-type: none"> <li>・スタートアップを対象とした相談会の定期実施や、イベントへの参加</li> <li>・各種テーマのセッション、セミナー、ピッチイベント等への参加・登壇・交流</li> </ul>
SENQ (六本木など)	<ul style="list-style-type: none"> <li>・中央日本土地建物グループが運営するオープンイノベーションを加速させる協業と共創を目的とした施設</li> <li>・ベンチャー、スタートアップ、企業内イノベーター、経営者、クリエイター、エンジニア、大学、研究機関、地方自治体など、多様な業界から日本を動かす先駆者が集積</li> </ul>	<ul style="list-style-type: none"> <li>・入居者同士の交流イベントの参加や企画実施</li> <li>・各拠点の特性・テーマに合わせたセミナーやピッチイベント等への参加・交流</li> <li>・ベンチャーやスタートアップとの共創・協業の創出</li> </ul>
TMIP (丸の内)	<ul style="list-style-type: none"> <li>・三菱地所等で構成される協会が運営する、大企業とスタートアップ・官・学が連携して社会課題を解決することで、グローバルなマーケットに向けたイノベーションの創出を支援するプラットフォーム</li> </ul>	<ul style="list-style-type: none"> <li>・会員内の意見交換・議論を行う定例会やパネルディスカッション、先進事例の学びやアイデアを議論するワーキングイベントへの参加・登壇・交流</li> <li>・大企業・スタートアップとの共創・協業の創出</li> </ul>

# 「第30回記念 2023 ジャパンカップサイクルロードレース」の 開催概要について

経済部 都市魅力創造課



今年で第30回！記憶に残る大会をお届けします！  
～ This is it, the 30th Japan Cup! —輪都 Utsunomiya— ～

「自転車のまち宇都宮」が世界に誇るアジア最高位の自転車ロードレース「ジャパンカップサイクルロードレース」を10月13日（金）～15日（日）の日程で開催します。日本で唯一、UCI（国際自転車競技連合）から「プロシリーズ」に認定されているジャパンカップは、今年で第30回の記念大会を迎えます。

今大会は、「This is it, the 30th Japan Cup! —輪都 Utsunomiya—」をコンセプトに掲げ、現行のチームカテゴリーが創設された第14回大会以来、世界トップカテゴリーの「ワールドチーム」を過去最多に並ぶ7チーム招聘し、更に、ロードレース周回数を14周回から16周回に延長して、ハイレベルなレースを提供します。

また、市民をはじめとする多くの方々にジャパンカップの歴史や歩みを振り返っていただくとともに、改めてジャパンカップの醍醐味を実感し、記憶に残る大会となるよう、多彩な付帯イベントの展開により、記念大会ならではの盛り上がりを創出するとともに、本市の魅力を全世界に発信します。



▲チームプレゼンテーション



▲ジャパンカップクリテリウム



▲ジャパンカップサイクルロードレース



▲サイクルストリート

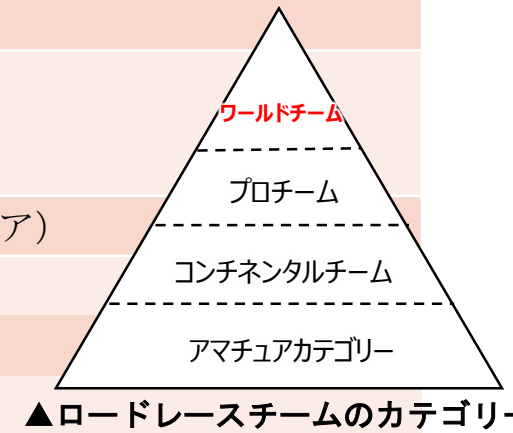
## 1 記念大会に相応しいハイレベルなレースの実施

ワールドツアーに次ぐ世界シリーズ戦である「UCIプロシリーズ」を第30回記念大会として開催することから、記念大会に相応しいハイレベルなレースを実施する。

- ・ 現行のチームカテゴリーが創設された第14回大会以来、「ワールドチーム」を過去最多に並ぶ7チーム、その下のカテゴリー「プロチーム」を3チーム、2カテゴリー合計で10チームを招聘 **拡充**
- ・ ロードレース周回数を14周回（144.2km）から16周回（164.8km）に延長 **拡充**

### 【出場チーム】※1チーム当たり6名出場

チームカテゴリー	チーム・選手数	チーム名等（国名）
ワールドチーム （トップカテゴリー）	7チーム42名	<ul style="list-style-type: none"> <li>・ アンテルマルシェ・シルキュス・ワンティ（ベルギー）</li> <li>・ コフィディス（フランス）</li> <li>・ バーレーン・ヴィクトリアス（バーレーン）</li> <li>・ E F エデュケーション・イージーポスト（アメリカ）</li> <li>・ リドル・トレック（アメリカ）</li> <li>・ チーム・ジェイコ・アルウラー（オーストラリア）</li> <li>・ スーダル・クイックステップ（ベルギー）</li> </ul>
プロチーム	3チーム・18名	<ul style="list-style-type: none"> <li>・ ロット・デスティニー（ベルギー）</li> <li>・ イスラエル・プルミエテック（イスラエル）</li> <li>・ チームノボノルディスク（アメリカ）</li> </ul>
コンチネンタルチーム（海外）	1チーム・6名	<ul style="list-style-type: none"> <li>・ リュブリャナ・グスト・サンティック（スロベニア）</li> </ul>
コンチネンタルチーム（国内）	7チーム・42名	<ul style="list-style-type: none"> <li>・ 宇都宮ブリッツェンほか</li> </ul>
日本ナショナルチーム	1チーム・6名	<ul style="list-style-type: none"> <li>・ JCF 推薦選手</li> </ul>
合計	19チーム・114名	



## 【主な注目選手】

- ・ ジュリアン・アラフィリップ (スーダル・クイックステップ) **初出場**  
世界選手権ロードレース2020年・2021年優勝  
ツール・ド・フランス:2018年山岳賞
- ・ バウケ・モレマ (リドル・トレック)  
ツール・ド・フランス:2013年総合6位, 2015年総合7位  
ジャパンカップサイクルロードレース:2015年・2019年優勝  
国内選手権個人タイムトライアル (オランダ)2022年優勝
- ・ ジュリオ・チッコネ (リドル・トレック)  
ジロ・デ・イタリア:2019年山岳賞  
ジャパンカップサイクルロードレース:2022年7位
- ・ エドワード・トゥーンズ (リドル・トレック)  
ジャパンカップクリテリウム2019年・2022年優勝
- ・ 新城幸也 (バーレーン・ヴィクトリアス)  
2022全日本自転車競技大会ロード優勝  
2020東京オリンピック日本代表



▲バウケ・モレマ選手



▲エドワード・トゥーンズ選手



▲新城幸也選手



## 2 ジャパンカップの魅力発信の強化

第30回の記念大会として、国内外からの注目度の高まりを活かし、ジャパンカップの魅力発信の強化に取り組む。

### ・ パブリックビューイングの実施場所の拡大 **拡充**

- ▶ クリテリウムパブリックビューイング：5か所（昨年比+3か所）  
→ 新規：トナリエ宇都宮，宇都宮パセオ，曲師町広場  
継続：オリオンスクエア，FKDインターパーク店
- ▶ ロードレースパブリックビューイング：4か所（昨年比+2か所）  
→ 新規：トナリエ宇都宮，宇都宮パセオ  
継続：ベルテラシェ大谷，FKDインターパーク店

### ・ 海外への情報発信 **拡充**

これまでのYouTubeを活用したレース映像の配信に加え、海外メディア向けのプレスリリースを実施

### ・ レース映像のクオリティ向上 **拡充**

ロードレースコース沿いの樹木剪定等により、ドローンの空撮範囲を全コースに拡大



▲ベルテラシェ大谷での  
パブリックビューイング

### 3 記念大会の盛り上がりの創出

本市が誇る“自転車の祭典”として、幅広い世代が楽しめる多彩な付帯イベント等を開催することにより、記念大会の盛り上がりを創出する。

#### 【記念大会ならではの主な取組】

- ・ 市内小中学生を対象としたクリテリウムパレードラン **新規**
- ・ ロードレース山岳賞ポイント（古賀志林道山頂）付近の路面装飾 **新規**
- ・ これまでの歴史や歩みを取り入れたジャパンカップミュージアム **拡充**
- ・ オリオン通りへのロードレース及びクリテリウム歴代優勝者のビッグフラッグ掲出 **拡充**



▲路面装飾イメージ



▲クリテリウムパレードラン



▲ジャパンカップミュージアム



▲オリオン通りへのビッグフラッグ掲出



## 【大会名称】

第30回記念 2023 ジャパンカップサイクルロードレース



## 【主催】

宇都宮市

## 【主管】

公益財団法人日本自転車競技連盟（JCF）  
ジャパンカップサイクルロードレース実行委員会  
NPO法人ジャパンカップサイクルロードレース協会

## 【後援】

経済産業省，観光庁，スポーツ庁，自転車活用推進本部，栃木県，公益財団法人JKA，  
株式会社スポーツニッポン新聞社，株式会社下野新聞社，株式会社とちぎテレビ，  
株式会社エフエム栃木，株式会社栃木放送，東武鉄道株式会社，東日本旅客鉄道株式会社大宮支社

## 【会場】

オリオンスクエア：チームプレゼンテーション  
大通り周回コース（1周2.25km）：ジャパンカップクリテリウム  
森林公園周回コース（1周10.3km）：一般レース，ジャパンカップサイクルロードレース

## 【日程】

令和5年10月13日（金）から15日（日）までの3日間

日時	レース名等	会場
10月13日（金） 18時00分～	・チームプレゼンテーション	オリオンスクエア
10月14日（土） 8時30分～  9時00分～	・キックバイク大会  ・一般レース <ul style="list-style-type: none"> <li>▶ フリーラン 【距離】 10.3km (10.3km×1周回)</li> <li>▶ チャレンジレース 【距離】 20.6km (10.3km×2周回)</li> <li>▶ オープンレース（男女） 【距離】 72.1km (10.3km×7周回) ※男子 30.9km (10.3km×3周回) ※女子</li> </ul>	オリオンスクエア  } 森林公園周回コース
14時40分～	・ホープフルクリテリウム【距離】 6.75km (2.25km×3周回) <JCF及び全国高等学校体育連盟自転車競技専門部公認>	} 大通り周回コース
15時00分～	・ガールズケイリンスペシャルレース【距離】 2.25km (2.25km×1周回)	
15時40分～	・ジャパンカップクリテリウム【距離】 33.75km (2.25km×15周回) <UCI公認> ※12回目の開催	
10月15日（日） 10時00分～	・ジャパンカップサイクルロードレース【距離】 164.8km (10.3km×16周回) <UCI公認「プロシリーズ」> ※30回目の開催	森林公園周回コース

# 【参考資料】付帯レース及びイベント等

	名称	実施日	内容
レース等	キックバイク大会	10月14日	オリオンスクエアで開催する、未就学児を対象としたレース
	フリーラン	10月14日	大会出場選手等と一緒に走れる、誰でも参加可能なロードレースコースの走行体験
	チャレンジレース	10月14日	JCF登録選手によるレース
	オープンレース（男女）	10月14日	<ul style="list-style-type: none"> <li>・ JCF及びUCIに登録し、全国大会に出場経験のある選手によるレース（男子）</li> <li>・ JCF及びUCIの登録選手によるレース（女子）</li> </ul>
	ホープフルクリテリウム	10月14日	将来が期待される全国の高校生を対象としたレース
	ガールズケイリンスペシャルレース	10月14日	女性競輪選手を対象としたレース
	市内小中学生を対象としたパレードラン <b>新規</b>	10月14日	クリテリウム出場選手と一緒に走る、市内小中学生30名を対象としたパレードラン



▲キックバイク大会



▲オープンレース



▲ホープフルクリテリウム



▲ガールズケイリンスペシャルレース **68**

# 【参考資料】付帯レース及びイベント等

	名称	実施日	内容
イベント等	ジャパンカップミュージアム <b>拡充</b>	9月30日 ～10月15日	オリオン通りで開設する、これまでの大会関連品の展示やオフィシャルグッズの販売等を行う期間限定のミュージアム
	ビッグフラッグ <b>拡充</b>	9月下旬 ～10月15日	オリオン通りに掲出するロードレース及びクリテリウムの歴代優勝者のビッグフラッグ
	ジャパンカップサイクルロードレース記念杯	10月上旬	宇都宮競輪場における大会名を冠した記念競輪
	ジャパンカップウェルカムフラワー	10月上旬 ～10月15日	地元城山地区による選手や来場者へのおもてなし事業 (コスモスを栽培し、ロードレース沿いに設置)
	ジャパンカップトレイン	10月13日	東武鉄道と連携した、東京浅草からの直通列車 ※募集定員：118名
	ウェルカムジャパンカップ	10月13日 ～15日	中心商店街と連携した誘客促進キャンペーン (店舗利用者は抽選でジャパンカップの景品が当たる。)
	オフィシャルツアー	10月13日 ～15日	日帰りから2泊3日までの東京駅発のバスツアー ①プレミアム2泊3日コース (カンデオホテルズ宇都宮) ②スタンダード1泊2日コース (ユニゾインエクスプレス宇都宮) スタンダード1泊2日コース (カンデオホテルズ宇都宮) ③日帰りコース ※募集定員：①～③合計110名
	ジャパンカップストリート	10月14日	オリオン通りにおける自転車メーカー等による販売ブース ※出展予定数：20社
	BMXパフォーマンス	10月14日	宇都宮二荒山神社大鳥居前で実施する、クリテリウムのオープニングパフォーマンス
	人気漫画「弱虫ペダル」とのコラボレーション	10月14日 15日	作者である渡辺航氏によるトークショーやクリテリウムパレードラン走行

# 「建設キャリアアップシステム」の 活用促進について

建設部 技術監理課  
検査室  
上下水道局 技術監理室



## 「建設業界の働き方改革」の支援に取り組んでまいります

本市では、「建設業界の働き方改革」を支援するため、本市で発注する工事において、建設技能者の保有資格や就業履歴等を登録・蓄積し、技能・経験に応じた適切な処遇につなげる仕組みである「建設キャリアアップシステム」の活用を推進してまいります。

具体的には、「建設キャリアアップシステム」の活用を「工事成績評価」の加点要素とし、受注者のシステム活用を促進することで、建設技能者の処遇改善や現場の生産性向上を促し、公共工事の品質確保につなげてまいります。

### 2 システム導入のメリット

#### (建設技能者)

- 自分の資格や就業履歴を証明できるため、様々な現場において適正な評価と処遇が受けられる。

#### (受注者)

- 技能者の就業状況等の確認が容易になるとともに、現場の入場管理等の労務管理の効率化が図れる。

#### (発注者)

- 建設技能者の処遇改善や現場の生産性向上を促すことで、公共工事の品質確保につながる。

### 1 「建設キャリアアップシステム」の概要 ※システム運営：(一財)建設業振興基金

- 建設業界団体と国が官民一体となり、建設業における高齢化の進行や新規入職者の減少等に伴う担い手確保への対応のため、構築したシステム
- 建設技能者の保有資格・就業履歴等を登録・蓄積することにより、技能レベルに応じた適切な処遇が受けられるとともに、若い世代にキャリアや処遇の見通しを示すことで、将来の担い手確保につなげる仕組み



3 施行日 令和5年10月10日

## 4 本市における取組概要

本市が発注するすべての工事において、「建設キャリアアップシステム」を活用した工事を「工事成績評価」にて加点することで、受注者の「建設キャリアアップシステム」の活用を促します。

※ 工事成績評価とは、公共工事の品質確保を目的に、施工体制、施工状況、出来栄えなどの7項目について評価するもの

### (1) 対象工事

市が発注するすべての工事

### (2) 活用促進のためのインセンティブ

- ・ 工事成績評価において、現場における建設キャリアアップシステムの活用状況に応じ加点

※ 評価が高い工事については、優秀な成績で完成させた建設工事（「宇都宮市優良建設工事」）として市から表彰を受けられるなど、企業評価につながります。

※ 施行日に既に「建設キャリアアップシステム」を活用している工事も加点対象とします。

※ 栃木県においては、令和4年1月から、「建設キャリアアップシステム」の活用促進に向けた同様の取組を実施