

広報



なかさと

1998年 (平成10年) 3月号

№.499 毎月10日発行

●発行/中里村役場 〒949-84新潟県中魚沼郡中里村大字田沢己2133番地 ☎0257(83)3111 FAX(83)2044 ●編集/総務課



今月の主な紙面

「ゆくら賽有」3月30日オープン … ②～③

むらのあつちからこつちから …… ④～⑦

中里村老人医療費の現状は? …………… ⑧

国保 健康メモ …………… ⑨

みんなの広場 …………… ⑩

お知らせ …………… ⑩～⑪

カレンダー …………… ⑫

国体出場選手 前走で すばらしい滑走を披露!

村民スキー大会兼小学校親善スキー大会での前走者を務めていただいた長谷川選手(アルペン)と市之越出身の富井さん(クロカン)のスタートの瞬間です。

この広報紙は、再生紙を使っています。

中里村地域農産物等活用型総合交流施設

「ゆくら妻有」3月30日オープン!



「ゆくら妻有」は、「地域住民相互」「地域住民と都市住民」「都市住民相互」の交流促進を目的にした施設です。みなさんからこの交流の場（ゆくら妻有）を利用いただき、老若男女の交流、地域づくりに対する一体感、都市住民と地域住民の交流拠点、などが形成できるようにと考えています。

施設の管理運営は「株式会社なかさと」が、村からの事務委託を受け、施設の管理運営、施設の維持及び修繕などを行います。

【営業時間】

午前10時から午後9時です。
ただし、受付は午後8時30分までとなります。

【定休日等】

毎週木曜日
ただし、木曜日が祝祭日の場合は、前日を振替休日とします。
なお、12月29日～1月3日、4月29日～5月5日、7月20日～8月31日は無休です。



【料金システム】

◎入浴料金

- 大人（中学生以上）……………400円
- 小人（小学生まで）……………200円
- 3歳未満……………無料

→回数券（1枚100円）→ 通年回数利用者対象

●大人（中学生以上）……………	4,000円
●小人（小学生まで）……………	2,000円

※団体割引はありません。

【有料休憩室貸料】

◎時間設定

区分	利用可能時間
朝の部	午前10時から午後1時
昼の部	午後2時から午後5時
夜の部	午後6時から午後9時

◎貸料

区分	一部利用 （朝・夜 いずれか1回）	二部利用 （朝・夜 いずれか2回）	三部利用 （朝・夜 いずれも1回）
個人利用 （1人1回）	300円	500円	700円
テーブルチャージ	1,000円	1,500円	2,000円

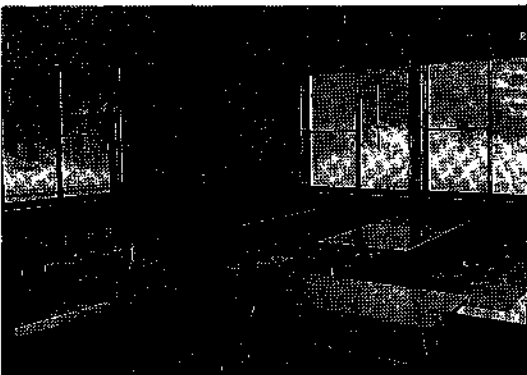
「ゆくら妻有」無料開放日は…

◎期日 **3月27日(土)・28日(日)**

◎時間 **開館と午前10時～午後3時**



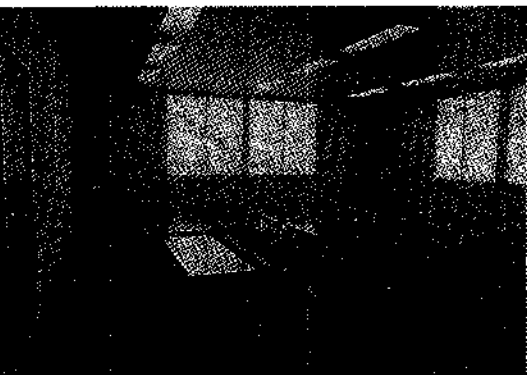
▲浴室



▲食堂



▲無料休憩室



▲有料休憩室

◎施設概要

施設名称	階	利用形態
食堂	1階	食堂専用スペース・飲食物持込不可
無料休憩室	2階	交流事業実施時は専用使用・飲食物持込不可
有料休憩室	2階	交流事業実施時は専用使用・飲食物持込可
ロビー 売店コーナー 自販機コーナー	1階	自販機、売店、休憩
農産物直売コーナー 雁木		
浴室(男・女)	1階	浴室
脱衣室(男・女)	1階	脱衣、休憩

農産物を売ります!

地元農家のご協力により「ゆくら妻有」の一部に地元農産物等の直売コーナーを開設いたします。春一番、大崎菜、雪割ニンジン、アスパラ等々をはじめ、季節により生産される美味しい農産物を誰もが気軽に買い求められます。ぜひ、ご利用ください。お待ちしております。



会員登録を促します!

申込み及び詳細の点については、3月16日以降「ゆくら妻有」へお問い合わせください。

*名称

「ゆくらフレンズ」

*会員区分

家族会員と個人会員があります。

*受付開始

3月20日以降

*年会費

家族会員 25,000円

個人会員 15,000円

※「ミオンなかさと」との共通会員券等の制度もありますのでお気軽にお尋ねください。

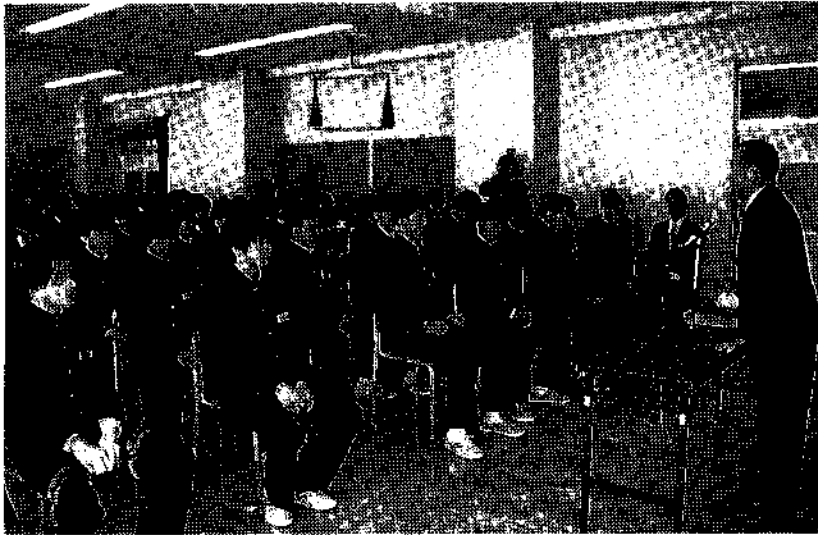
●ミオンなかさと ☎63-4811

●ゆくら妻有 ☎63-2944



むらの あつちがらこつちがら

村長 中学3年生に卒業講話



▲講話を真剣に聞く生徒

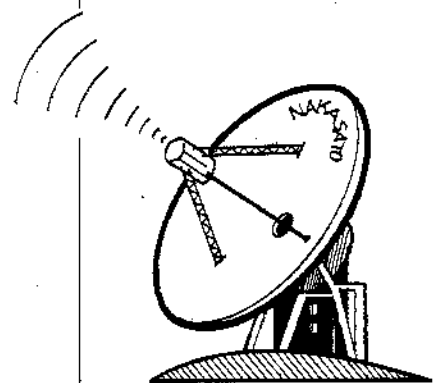
2月13日、中里中学校視聴覚室において、村長が今春卒業の3年生に卒業講話を行いました。開会にあたり滝沢校長が「もう少しで義務教育9年間の課程を卒業し、新しい進路に向かって進みます。今回、村長さんから人生の先輩として、村の長としての経験を聞くことで、これからの人生に役立ててもらいたい」とあいさつを行いました。

卒業講話で村長は「今は父母、先生の助言があるが、それは今だけ、これからは、自ら判断して目標をキチツとして進んでいかなければなりません」とはじめに話し、自分の小学校時代から現在の話に入りました。「学校は8年しか出ていません。小心者で涙もろく積極性に欠けてい

た。今、思うと祖母に大事に育てすぎられたと思っている」と小学時代のことを披露しました。「卒業してからこれではいけない親離れ、家離れをしていかなければと思い、日本一の農家をめざして頑張った。みなさんも目標をもって頑張ってほしい」と強調しました。

また、友達を持つことの大切さや自分の意見に反対する人を排除してはならない。議論を行うことで本当の友人が生まれると話しました。

最後に「ふるさとを愛してください。生れ育った中里村を忘れないでください。どこへ行っても忘れないでほしい。」と呼かけていました。



ようこそ! 沖縄仲里村の児童

今回で14回目を迎えた沖縄仲里村との児童の「なかさと交流」が2月19日から21日の日程で行われました。

一行21名(児童14名・引率者7名)は、湯沢駅から昨年開通したほくほく線で十日町まで来て、午前11時20分に役場に到着、議場において歓迎式を行い、歓迎のあいさつや受入生から訪問生へのプレゼントの贈呈などが行なわれました。

その後、各小学校に移動し、交流が行われました。

高道山小学校には、美崎小学校の児童が訪問し歓迎集会が行われ「てんさぐの歌」を全員で歌い、各々の学校の紹



▲歓迎式

介を行っていました。また、美崎小学校の児童が空手や郷土民謡を披露し、その後は、グラウンドで雪合戦やそりレース、雪玉の的当てゲームを楽しんでいました。

夜はホームステイ先で「かまくら」を体験したり、食事会などが行われ、楽しい夜を過ごしたようです。

翌日20日は、清津スキー場でスキー体験。指導者や受入生、家族がスキーの指導にあたり、歩くことから教えていました。マスターするのが早くしばらくして、リフトで上がり一日中、スキーやチューブ、そりで楽しんでいました。



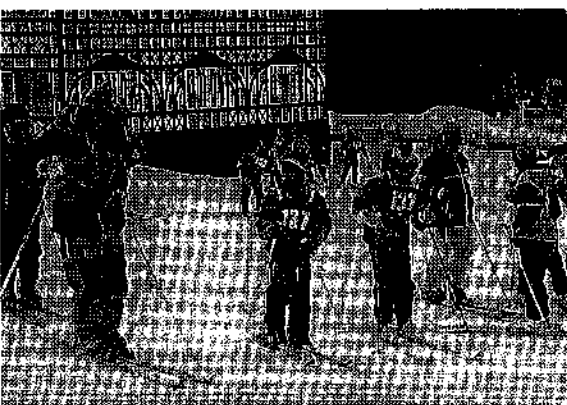
▲プレゼント贈呈



▲貝野小学校5年生が訪問生と夕食会のおにぎりを準備ノ

貝野小学校では、蛇皮線が披露されました

▼高道山小学校の雪合戦



▲スキー体験
こうやって歩いてねノ



▲ホームステイ(田沢 吉楽正巳さん宅)で かまくら体験 ハイポーズ

村民スキー大会 兼 小学校親善スキー大会

2月8日、上越国際清津スキー場で、「村民スキー大会」兼「小学校親善スキー大会」が参加選手300人で行われました。

昨年までは村民スキー大会と小学校親善スキー大会は別々の日に開催されていましたが、今回のように学社融合（地域と学校が協力して）で行うのは、初めての試みの大会でした。

競技は、コース脇からの多くの応援を受けながら、午前がアルペン、午後からクロスカントリーが行われました。晴天に恵まれた午前は良かったのですが、午後から天候が悪くなり、クロスカントリーは吹雪の中の競技となりましたが、参加選手全員が完走するすばらしい大会となったようです。

また、アルペンでは国体選手3名が、クロスカントリーでは市之越出身の富井 徹さん（大学生）が前走を行いました。



【アルペンの部】

◎小学校1・2年男子

順位	氏名	学校	1	1分35秒85	1分32秒14	3分07秒99
1位	鈴木大貴	倉俣小	1	1分35秒85	1分32秒14	3分07秒99
2位	樋口陽平	高道小	2	1分38秒04	1分47秒12	3分25秒16
3位	藤ノ木 修	清津小	2	1分41秒05	1分49秒47	3分30秒52

◎小学校1・2年女子

順位	氏名	学校	1	1分23秒32	1分34秒95	2分58秒27
1位	樋口倫子	田沢小	2	1分23秒32	1分34秒95	2分58秒27
2位	富井明日香	田沢小	1	1分53秒49	1分50秒54	3分44秒03
3位	桐生聡美	貝野小	2	2分05秒06	2分11秒85	4分16秒91

◎小学校3・4年男子

順位	氏名	学校	1	1分05秒24	1分10秒04	2分15秒28
1位	鈴木直人	倉俣小	4	1分05秒24	1分10秒04	2分15秒28
2位	上原真嗣	田沢小	3	1分07秒28	1分10秒99	2分18秒27
3位	吉楽拓也	田沢小	4	1分12秒27	1分9秒62	2分21秒89

◎小学校3・4年女子

順位	氏名	学校	1	1分14秒04	1分25秒96	2分40秒00
1位	小柳美香	田沢小	3	1分14秒04	1分25秒96	2分40秒00
2位	富井奈央	田沢小	3	1分21秒87	1分22秒07	2分43秒94
3位	吉楽美里	田沢小	3	1分19秒95	1分24秒47	2分44秒42

◎小学校5・8年男子

順位	氏名	学校	1	57秒54	59秒36	1分56秒90
1位	服部裕樹	田沢小	6	57秒54	59秒36	1分56秒90
2位	南雲 翼	貝野小	6	58秒98	1分02秒38	2分01秒36
3位	藤ノ木 功	清津小	6	57秒61	1分04秒25	2分01秒86

◎小学校5・8年女子

順位	氏名	学校	1	1分01秒61	1分06秒84	2分08秒45
1位	井ノ川靖子	田沢小	6	1分01秒61	1分06秒84	2分08秒45
2位	藤ノ木千寛	清津小	5	1分03秒82	1分09秒86	2分13秒68
3位	小柳由布子	田沢小	6	1分02秒84	1分11秒97	2分14秒81

◎中学生男子

順位	氏名	学校	1	53秒21	54秒27	1分47秒48
1位	山本 深	中里中	2	53秒21	54秒27	1分47秒48
2位	山本拓実	中里中	2	54秒19	56秒08	1分50秒27
3位	富井直行	中里中	2	55秒42	57秒85	1分53秒27

◎一般社年の部 男子

順位	氏名	学校	1	46秒95	48秒10	1分35秒05
1位	岡村憲次	通り山		46秒95	48秒10	1分35秒05
2位	樋口正和	小 原		48秒00	49秒25	1分37秒25
3位	山本勝久	小 出		48秒22	50秒88	1分39秒10

◎一般女子の部

順位	氏名	学校	1	53秒85	54秒94	1分48秒79
1位	藤ノ木信子	小 出		53秒85	54秒94	1分48秒79
2位	桐生悦子	宮 中		56秒75	1分10秒53	2分07秒28

◎一般成年の部 男子

順位	氏名	学校	1	42秒50	44秒53	1分27秒03
1位	吉楽雄治	上 山		42秒50	44秒53	1分27秒03
2位	杉谷清之	荒 屋		49秒96	52秒51	1分42秒47
3位	岡村立士	田 中		51秒33	52秒38	1分43秒71

トイレの汲み取りを

依頼されるみなさんへ

◆し尿汲み取り手数料改定のお願
4月1日から、し尿汲み取り手数料を次のように改定することになりました。ご理解とご協力をお願いします。

し尿採取回数	1回	2回	3回
1回に300ℓ未満の汲み取りは一律	1,680円	1,740円	
1回に300ℓ以上の汲み取りで10ℓ当たり	56円		58円

※参考 1,000ℓの汲み取りで改定後は200円の上昇となります。

◆汲み取りを依頼される場合

・4、5月は春の汲み取り依頼で大変混雑します。余裕をもってお申込みください。

・便槽に余裕があるのに、むやみに汲み取りを依頼しないように日頃から便槽の管理をしてください。また、便槽内に捨てられたビニールなどのゴミが処設備の原因となり困っています。トイレはゴミ箱ではありません。ご注意ください。

・近年、下水道接続工事に伴うもの、工事現場やイベント会場など仮設トイレの緊急の汲み取り対応に困っています。あらかじめ計画して下記の汲み取り委託業者へご相談ください。

◆汲み取り料金の納入について

・汲み取り手数料は汲み取り日に現金で支払っていただくのが原則です。

・料金未納の場合は再び依頼されても納入を確認した後に汲み取り作業をすることがありますのでご注意ください。

汲み取りの依頼は

【株中央清掃 ☎65-2431】へ

【クロスカントリーの部】

順位	氏名	学校	タイム	順位	氏名	学校	タイム	順位	氏名	学校	タイム
1位	藤ノ木 修	清津小2	2分31秒7	1位	井之川 光	田沢小	7分37秒8	1位	中谷 正浩	田沢小	7分05秒0
2位	樋口 葉太	田沢小2	2分33秒9	2位	樋口 大棋	田沢小	7分53秒4	2位	山本 圭一	田沢小	7分33秒1
3位	鈴木 正樹	清津小1	2分34秒8	3位	五十川 学	清津小	8分36秒1				
1位	富井 菜月	田沢小2	2分45秒6	1位	中沢 佳奈子	田沢小	8分54秒7	1位	服部 明美	田沢小	7分29秒5
2位	高野 真奈美	田沢小2	2分57秒9	2位	桑原 菜月	田沢小	9分04秒2	2位	樋口 友美	田沢小	7分48秒5
3位	樋口 倫子	田沢小2	3分18秒6	3位	石沢 麻美	田沢小	9分09秒5	3位	高橋 麻美	田沢小	8分02秒6
1位	鈴木 直人	倉俣小4	6分01秒9	1位	福崎 純基	貝野小	15分17秒5	1位	鈴木 裕希	倉俣小	13分35秒6
2位	中島 俊幸	貝野小4	6分12秒8	2位	江口 弘展	田沢小	16分00秒3	2位	桑原 雄樹	倉俣小	13分42秒3
3位	広田 直樹	田沢小4	6分24秒8	3位	村山 延大	田沢小	16分05秒6	3位	廣田 聡史	田沢小	13分45秒1
1位	山本 千里	清津小4	6分11秒9	1位	島田 智代	倉俣小	11分00秒1	1位	根津 莉乃	田沢小	11分17秒2
2位	山本 ジャスティン	清津小4	7分15秒5	2位	藤ノ木 千寛	清津小	11分10秒4	2位	樋口 歩美	高道小	11分21秒3
3位	富井 彩加	田沢小4	7分35秒8	3位	鈴木 朝美	倉俣小	11分39秒8	3位	井ノ川 良美	田沢小	11分24秒8
1位	山本 拓実	中里中	18分00秒7	1位	桑原 颯里名	中里中	12分59秒5	1位	山本 勝久	小出	12分10秒9
2位	山本 純一	中里中	18分33秒7	2位	斎藤 真紗美	中里中	13分06秒9				
3位	滝沢 翔太	中里中	18分43秒2	3位	藤ノ木 良美	中里中	13分22秒0				

田沢ジュニアスキークラブ スキー大会結果

H10.2.22 上越国際清津スキー場

◎2年～4年男子

1位	根津 俊一	3	1分08秒41	1分05秒17	2分13秒58
2位	吉桑 拓也	4	1分08秒51	1分05秒56	2分14秒07
3位	上原 真嗣	3	1分07秒76	1分08秒48	2分16秒24

◎5年～8年男子

1位	服部 裕樹	6	57秒74	57秒00	1分54秒74
2位	樋口 薫	5	1分03秒84	1分02秒21	2分06秒05
3位	富井 通信	5	1分03秒84	1分03秒34	2分07秒18

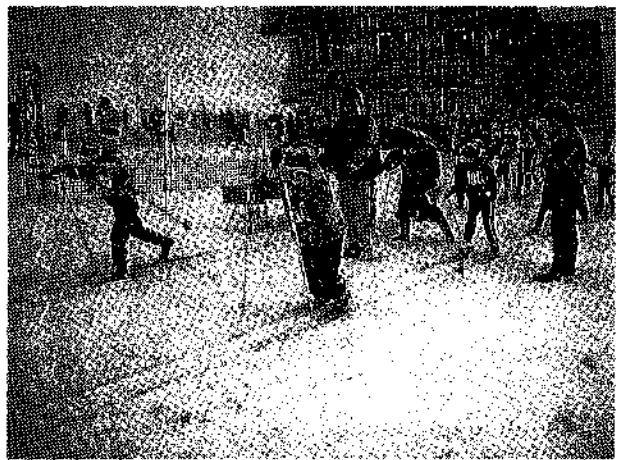
◎2年～4年女子

1位	小柳 美香	3	1分14秒22	1分12秒41	2分28秒63
2位	根津 亜沙美	4	1分16秒34	1分11秒57	2分27秒91
3位	富井 奈央	3	1分11秒99	1分16秒77	2分28秒76

◎5年～8年女子

1位	井ノ川 靖子	6	1分01秒69	1分01秒35	2分03秒04
2位	小柳 由布子	6	1分01秒90	1分01秒47	2分03秒37
3位	上原 麻里	6	1分06秒02	1分04秒35	2分10秒37

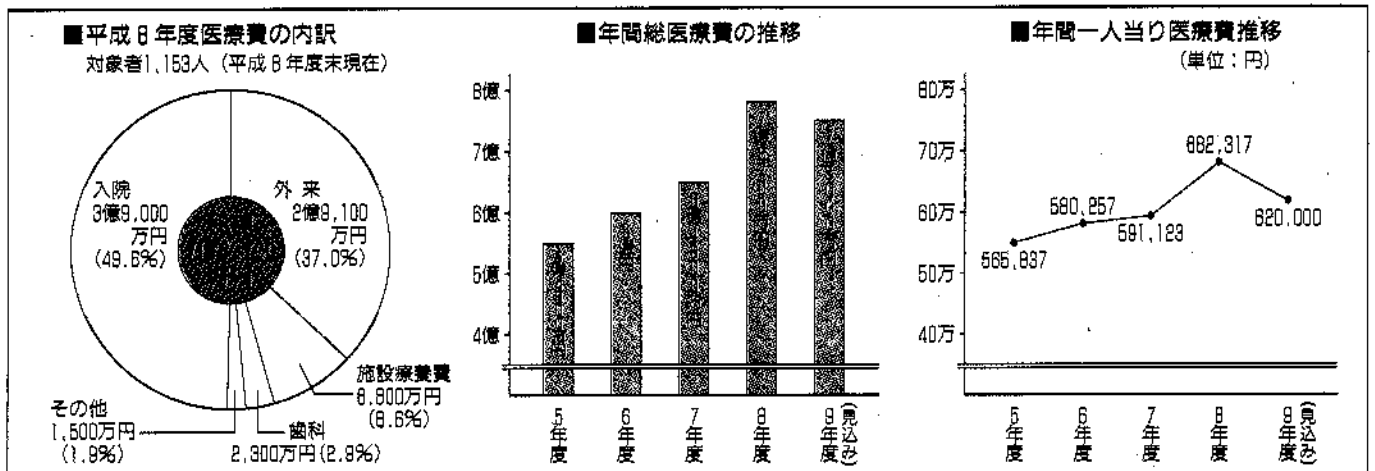
※ラップ賞 ・男子 服部 裕樹 57秒00
 ・女子 井ノ川 靖子 1分01秒35



「国民年金」
 平成9年度の保険料の納め忘れはありませんか？
 国民年金に加入しているみなさん、保険料の納め忘れはありませんか？
 平成9年度分の保険料は、平成10年4月末日をすぎると、お手元にある村が発行した納付書で納めることができなくなります。
 もし、納め忘れの保険料がありましたら、早めに納めましょう。
 仕事が忙しくて、役場や金融機関まで納めに行けなかったり、うっかり忘れてしまう人には口座振替が便利です。毎月、口座から保険料が自動的に引き落とされますので納め忘れもなく、そのつど納めに行く手間も省けます。
 また、一度手続きをすると、毎年継続されます。保険料を納めないと、老齢基礎年金だけでなく、いざというときの障害基礎年金や遺族基礎年金も受けられなくなることがあります。大切なあなたの年金です。保険料は忘れずに納めましょう。
 あきらめず、下さい！

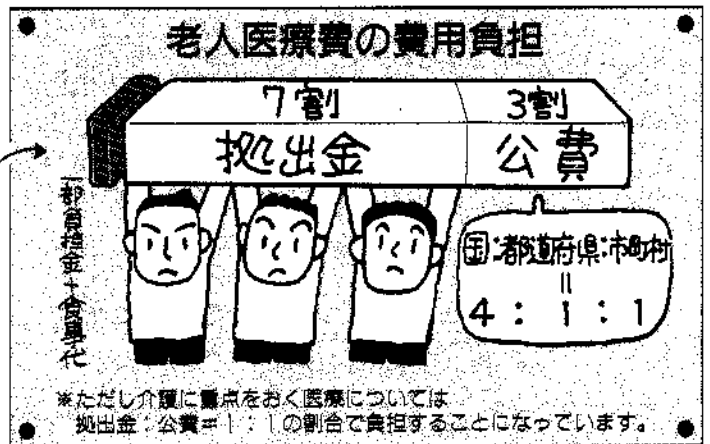
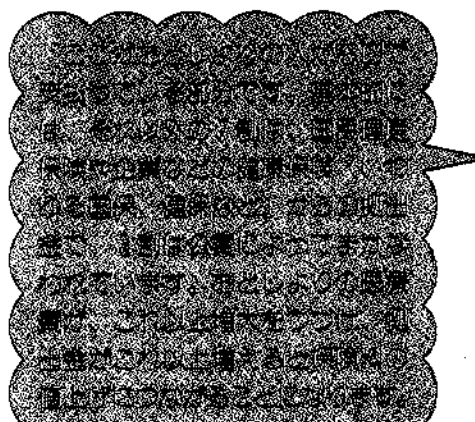
中里村の老人医療費の現状は？

平成8年度に中里村が支払った老人医療費は約7億8,700万円で、平成7年度に比べると約1億3,900万円増で、率にして21%も増加しています。



老人医療費は誰が負担しているの？

70歳(ねたきりなどの方は65歳)を過ぎると誰でも老人保健の加入者になります。おいしやさんにかかるとき、実際にかかる医療費にかかわらず、外来で1回500円(月4回が限度)、入院で一日1,000円(と食事代)の定額を窓口で支払うだけで治療を受けることができます。



なぜ老人医療費だけが話題になるの？

それは、老人医療費が若い人たちにかかる医療費よりもずっと高いからです。赤ちゃんや乳幼児がお医者さんにかかるのは、短期間に治る急性の病気が多いけれど、50歳以上の方がお医者さんにかかるのは、生活習慣病(成人病)など慢性の病気が多いからです。また、病気が長引くと心配になって、お医者さんを次々に変えてみるケースもあります。これを重複受診と言います。そうするとまたいちから同じような検査が繰り返され、医療費の増につながります。

上手な受診で医療費を有効に使いましょう

医療費の増加は、保険税の値上げにつながり、私たち自身の負担となってはねかえってきます。日頃、健康管理に気をつけていても、病気やケガは予測なしに突然おそってくるものです。安心で適切な医療を受けられるように、次のことを守るようにしましょう。

1. 家庭医を持ちましょう。
2. 同じ病気で複数のお医者さんにかかるのはやめましょう。
3. もっと、予防に努めましょう。
4. 健康診断を受けるなど健康チェックをしましょう。
5. 医療費に関心を持ちましょう。

—— 加入している医療保険が変わったら必ず民生課窓口まで ——

健康な毎日のために

長い人生を明るく健やかに生きるためには、若い時からの健康づくりが重要です。その基本は「自分の健康は自分で守る」という自覚を一人ひとりが持つことです。また、健康は持続できなければ意味がありませんし、いかに生きるかがなければ豊かな人生とはいえません。

健康な毎日を送るために、あなたはどんな努力をしていますか。

心肺筋に効果あり

運動をすることで、心肺筋が鍛えられ、心臓の働きがよくなり、血行が促進されます。また、運動はストレスを軽減し、心身の健康に効果的です。

高血圧に効果あり

運動をすることで、血液の流れがスムーズになり、血管が拡張されます。また、運動は塩分や脂肪の摂取を減らすことで、高血圧の予防に効果的です。

脂肪燃焼に効果あり

運動をすることで、脂肪が燃焼され、体重が減少します。また、運動は基礎代謝を上げ、脂肪燃焼を促進します。

●がしで心臓を ドキドキさせよう

心臓がドキドキするドキドキは、心臓が働いているサインです。運動をすることで、心臓をいつもドキドキさせることが大切です。

脳神経に効果あり

運動をすることで、脳神経が活性化され、認知機能が向上します。また、運動はストレスを軽減し、脳神経の健康に効果的です。





わが家の主役

関澤 瑞希ちゃん(1歳) (150)
健一・純子さん夫妻の2女(倉下)

とても愛想のいい瑞希ちゃん。膝の上にだっこしてもいやがらずに笑ってくれました。ぬいぐるみや絵本が大好きで眠る時にはぬいぐるみを抱いているとのこと。歌も大好きで「ぞうさんの歌」を口ずさんでくれました。よくケンカをするおねいちゃんも今春から保育所へ。チヨット、寂しくなるのかな? 瑞希ちゃん!



平 泉政 募集

泉では「開かれた泉政」を推進するため、広く泉民の意見、要望などを寄せていただく泉政モニターを募集します。

◆仕事

泉政モニターの皆さんには、次のような仕事をお願いします。

- ・アンケート調査への回答
- ・泉政への提言
- ・モニター会議への出席

などをしていただきます。

◆応募資格

平成10年4月1日現在、20歳以上の泉民で泉政の諸問題に関心を持っている者。ただし、次の方は応募できません。

- ・ 議員、公務員
- ・ 国会議員、公務員

・ 泉の委嘱した他のモニター

◆モニター数 200名

(一般公募者と市町村長推薦者から地域、性別、年齢、職業等を参考に選考します。)

◆任期 平成11年3月31日まで

◆謝礼 年間 5,800円

◆応募方法

はがきに住所、氏名、年齢、性別、職業、電話番号、泉政で一番関心のある事項、泉政に望むこと(100字程度)を記入の上、申し込んでください。

◆募集期間

平成10年3月9日から3月31日まで

◆選考結果

選考結果を応募者全員にお知らせします。

◆問い合わせ、申し込み先

〒950-8570
県庁総務部広報広聴課広聴係
☎025-285-5511

(内線2117)

十日町センターから 3月25日講習開始

「原付免許」受験に必須の「原付講習」を実施します。

◆受付 3月から

◆申込先 十日町交通センター ☎57-6055

◆受付時間

月曜～金曜 (土・日・祝日は休み)の午前8時30分から午後5時まで

◆用意するもの(申込み時)

- ・ 講習料 3,900円
- ・ 本籍の記入された住民票抄本
- ◆申込み時に説明しますが、講習会場は「十日町自動車学校」です。

◆当面の講習実施日は、3月22日(日)、29日(日)、4月5日(日)で、以後「月に2回実施」の予定です。

機械設備を導入予定の中小企業に方々へ 設備近代化資金貸付制度、設備貸与制度のご案内

新潟県及び(財)新潟県中小企業振興公社では、機械設備の導入に有利な制度を実施していますのでご利用ください。

制度の種類、対象設備		利用限度額	利率	償還期間	償還方法	
A. 設備近代化資金 →国が指定する機械設備		100万円～ 4,000万円 ※設備額の1/2以内	無利子	5年 ※一部の公害防止設備は最長12年	1年据置4年償還 ※一部の公害防止設備は1年据置11年償還	
	B 設備貸与制度	割賦販売(一般枠) →国が指定する機械設備	100万円～ 3,500万円	年利 2.95% 保証金 10%	4年半 ※一部の公害防止設備は最長11年6か月	1か月据置後 月賦又は半年賦
		割賦販売(ハイテク枠) →国が指定する機械設備で電子計算機で作動するもの	1,500万円～ 6,000万円	年利 2.95% 保証金 10%	6年半	1か月据置後 月賦又は半年賦
リース方式 →国が指定する機械設備で電子計算機で作動するもの	100万円～ 6,000万円	月額リース利率 3.017%～ 1.418%	リース期間 3年～7年	毎月一定額の支払		
C. 県単設備貸与制度 →企業の近代化、合理化に必要な新鋭機械設備	割賦販売 一般枠	100万円～ 3,500万円	年利 2.95%	4年半	6か月据置後 月賦または半年賦	
	特別枠	3,500万円～ 5,000万円	年利 3.15% 保証金 10%	7年 ※公害防止設備は11年6か月		

【申込み、お問い合わせ...】 〒950-0965 新潟市新光町15番地2 新潟県公社総合ビル7階 ☎025-285-0025

(財)新潟県中小企業振興公社 設備資金課

なお、申請書用紙は上記公社の他、役場開発課 商工観光係にもあります。

おたんじょう
おめでとう

出生



高橋 一 郎 宮 中
 紀 恵 子
 美 央 元 一 白羽毛
 穂 口 八重子

すえながく
おしあわせに

結婚



山 田 壽美雄 東田 尻
 林 賢 貝 中 国
 村 山 正 洋 宮 中
 古 澤 美 樹 十 日 町 市
 保 坂 泰 裕 芋 沢
 佐 藤 弥 生 柏 崎 市

おくやみ
もうしあげます

死亡



樋 口 す み (89) 上 山
 鈴 木 悦 蔵 (78) 重 地
 山 田 テ ル (65) 通 り 山
 村 山 チ ヨ (51) 東 田 沢
 井ノ川 キヨノ (60) 田 中
 竹 藤 由 松 (71) 芋 川
 富 井 壽美雄 (81) 市 之 越

※掲載を希望しない方は届け出の際に
申し出てください。

講演会 よりよい子育ての環境をつくるために

◆講師 山下 克利 氏 (津南町教育委員長)

◇講師プロフィール◇

中里村立倉俣小学校教頭 ・ 十日町市立下条小学校教頭 ・ 佐渡郡羽茂小学校校長
 十日町市立下条小学校校長 ・ 津南町立津南中学校校長 ・ 津南町教育委員会委員

◆演題 「我物と思えば 軽し傘の雪」

◆日時 3月30日(月) 午後7時30分～9時

◆会場 貝野小学校ミーティングルーム

このところ、青少年犯罪問題がテレビや新聞等でさかんに取り上げられて
 います。この問題は、学校だけでなく地域全体で取組み解決していかな
 ければならない問題です。そこで、祖父母を大切にし、家庭の和合を図り、
 家族みんなでよりよい子育ての環境をつくるためにこの講演会を計画しま
 した。地域全体で家族とは何か、家庭とは何かを再度、みんなで考えま
 しょう。

■主催 中里村公民館貝野分館

■共催 貝野地区振興会、貝野小学校PTA

平成10年4月1日から
登記簿の謄本等の手数料が次のとおり改定されます

登記手数料一覧表

申請内容【手数料額】
①登記簿の謄本・抄本、登記事項証明書(10枚まで) (1通の枚数が10枚を超える場合は、超える枚数5枚ごとに200円加算されます) 【1通 1,000円】
②商号・未成年・後見人・支配人登記簿の謄本・抄本 【1通 500円】
③登記簿等の閲覧 【1登記用紙(事件) 500円】
④登記事項要約書 (1通の枚数が5枚を超える場合は、超える枚数5枚ごとに100円加算されます) 【1登記記録 500円】
⑤地図または建物所在図の全部または一部の写し 【1筆(價) 500円】
⑥地図・地図に準ずる図面(公図)または建物所在図の閲覧 【1枚 500円】
⑦登記事項に変更がないこと、ある事項の登記がないことの証明 【1件 500円】
⑧印鑑の証明書 【1件 500円】

詳しくは、最寄りの登記所へお尋ねください

今月の納税と納替日

市税	保 税	3月25日
県税	保 税	4月25日
国庫	保 税	3月25日
県上下水道料	保 税	3月25日

●交通事故件数	3件
●死者	0人
●傷者	3人
●死亡事故ゼロ	59日

TEL 52-5980

FAX 52-5980

十日町市保健センター内

十日町市保健センター

十日町市中魚沼郡医師会事務所

◎問い合わせ先

その他医療全般についてのご相談

て悩んでいる方

健康診断の結果の見方が分からな

い方、また、その結果が気になっ

て悩んでいる方

◎相談内容

高血圧、動脈硬化、肥満、糖尿病

など手お困りの方

◎会場

中里村老人福祉センター

◎時間

午後2時～午後3時30分

◎相談日

3月18日(水)

◎料金

無料

◎お問い合わせ先

健康相談

◎お問い合わせ先

健康相談

3月15日～4月5日
カレンダー

15(日)	ヴィ・リゾート中里雪原カーニバル ◎清津スキー場 ◎9:00～ ドーム中里まき☆ら定期投影 ◎ユーモール ◎11:00～11:40
16(月)	
17(火)	
18(水)	補聴器相談(リオン) ◎役場 ◎13:45～14:00
19(木)	
20(金)	心配ごと相談(村山篤隆) ◎ディサービスセンター ◎13:30～16:00
21(土)	祝日 春分の日
22(日)	ドーム中里まき☆ら定期投影 ◎ユーモール ◎11:00～11:40
23(月)	
24(火)	
25(水)	補聴器相談(リオン) ◎役場 ◎13:45～14:00
26(木)	
27(金)	心配ごと相談(廣田和子) ◎ディサービスセンター ◎13:30～16:00 行政相談 ◎老人福祉センター ◎13:30～16:00
28(土)	
29(日)	
30(月)	
31(火)	
1(水)	補聴器相談(リオン) ◎役場 ◎13:45～14:00
2(木)	
3(金)	心配ごと相談(樋口虎治郎) ◎ディサービスセンター ◎13:30～16:00
4(土)	
5(日)	ドーム中里まき☆ら定期投影 ◎ユーモール ◎11:00～11:40

●ところ ○とき



にいがた緑のものがたり'98
第15回 全国都市緑化にいがたフェア
ポスターイラスト大募集!

今年8月に「創ろう ふれあう緑 広げよう 明日の地球」をテーマに開催される「にいがた緑のものがたり'98」の公式ポスターのイラストを次のとおり募集しています。

◆募集期間 平成10年5月11日(月)まで

- ◆賞
 - ・最優秀賞 1点 賞状及び賞金50万円
 - ・優秀賞 1点 賞状及び賞金5万円
 - ・入選 10点 記念品
 - ・ジュニア賞 10点 図書券

詳細は、フェア実行委員会事務局まで ☎025-285-5511

3月23日からは、☎025-286-2100へ

休日救急医

- 大島医院 ☎52-2957 (十日町市)
- 大坪医院 ☎57-6100 (十日町市)
- 庭野医院 ☎52-2711 (十日町市)
- 津南病院 ☎65-3161 (津南町)
- 田中外科医院 ☎52-2403 (十日町市)
- 中条病院 ☎57-3018 (十日町市)

長野冬季オリンピックが終了しました。日本選手団のメダル獲得に感動いたしました。オリンピック終了後もテレビで再び放映されるとまた感動してしまいます。もう一つのオリンピック、パラリンピックも開催されます。

障害を克服して出場する選手のみなさん頑張っていただいたいと思います。さて、いよいよ「ゆくら妻有」がオープンしますが「ミオンなかと」と同様、多くのみなさんが利用されることを期待しています。



新刊



ブナ スギ



ユリ



ウグイス

(昭和60年7月25日制定)

- 1.自然を愛し美しい村をつくります。
- 1.健康で働き明るい村をつくります。
- 1.愛情を豊かにし心あたたかい村をつくります。
- 1.教養を深め文化のかおり高い村をつくります。
- 1.創意をこらし活力ある村をつくります。

村の人口

2月末現在
()は前月比

●人口 男3,299人(-3) 女3,300人(-7) 計6,599人(-10) ●世帯数1,630(-1)