

えーまちこなんの情報紙

広報  
こなん

# Konnan

2022.Oct.

10

No.217



未来につなぐ

～湖南省発達支援システム20年のあゆみ～

## 湖南省の情報発信

### 湖南省 公式ホームページ

<https://www.city.shiga-konan.lg.jp/>



市民のライフシーンに合わせた情報を掲載しています。



### 湖南省 LINE 公式アカウント



イベント・子育てなどの生活に役立つ情報や災害時の緊急情報を配信しています。友だちになり役立つ情報をゲットしよう。



### 湖南省メール配信サービス



あらかじめ登録した携帯電話などのメールアドレスに災害時の緊急情報などを配信しています。



### 湖南省 公式アプリ「こなんいる」



市のバス・ごみ・子育てなど、役立つ情報を見ることができます。「広報こなん」もトップ画面の「市の情報」から見ることができます。



ios



Android

### 湖南省 公式 Facebook



イベントや行政情報などを紹介しています。



### 湖南省 Youtube 公式チャンネル



市の紹介や市公式 Vtuber Minami の動画などをアップしています。



### 湖南省 公式 Vtuber Minami twitter アカウント



Minami がつぶやくアカウントです。フォローをお待ちしています！



えーまちこなんの情報紙

広報  
こなん  
**Konan**

2022.Oct.

10  
No.217

自然エネルギーで地域を元気に！

03 すすめ！みんなのSDGs

10月は食品ロス削減月間です

04-07 特集 未来につなぐ

～湖南省発達支援システム20年のあゆみ～

08-09 今からでもできる災害への備え！

10 新型コロナウイルスワクチン接種情報

11-18 こなんニュース

19 まちのわだい／消費者悩みの相談室

20-24 情報アラカルト

25 図書館へ行こう

26 子育て応援ガイド

27 らぶリーこにゃん／お誕生・おくやみ

## 「防災行政無線」を聞きもらしたときは…

☎72・5040

防災行政無線の放送内容を電話で確認することができます。

## 人口のうごき

総人口●54,630 (-36) 男●28,426 (+3)

世帯数●24,684 (-3) 女●26,204 (-39)

2022年9月1日現在 ※( )は前月比

## 広報こなんアンケート実施中

公式ホームページより回答を受け付けています。



## QRコードをご利用ください

広報こなんの記事をより詳しくお伝えするため、記事の中にQRコードを掲載しています。QRコードはお持ちのスマートフォン・タブレットなどからQRコードのアプリを使って読み込んでください。

## 市長への手紙

市民の皆さんからの市政に対する「声」をお待ちしています。詳しくは市ホームページをご確認ください。



私製の封書・ハガキでもお受けします。

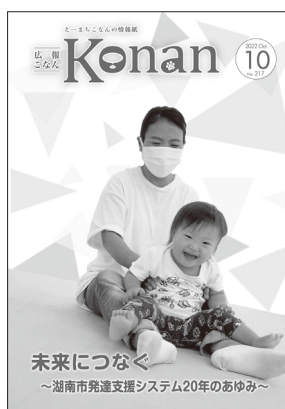
〈〒520-3288 湖南省役所秘書広報課あて〉住所記載不要

返事が必要な場合は住所、氏名、電話番号を必ずご記入ください。特定の個人や団体を誹謗中傷するもの、営利目的や宗教に関するもの、個人的な意見などには返信できません。

## 今月の表紙

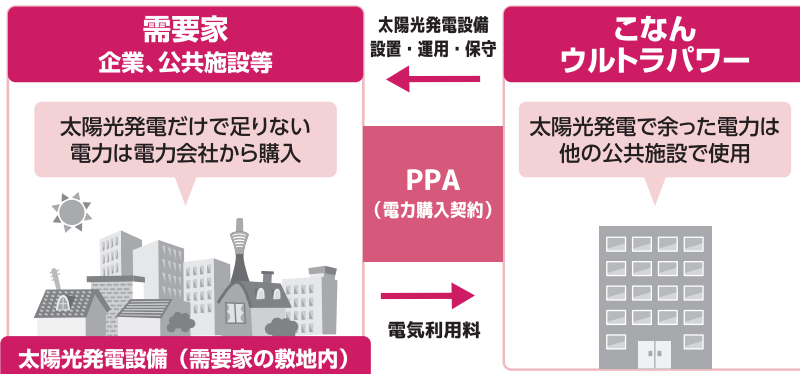
「未来につなぐ～湖南省発達支援システム20年のあゆみ～」

子育ては不安の連続。でもこんな笑顔が見られたら、不安な気持ちも吹き飛んでしまいますね。令和4年で発達支援システムは20周年を迎えました。それぞれの個性をみんなが認められる社会になるように、まずは知ることから始めてみませんか。



# 自然エネルギーで地域を元気に!

こなんウルトラパワーは湖南省と湖南省商工会、市内民間企業が中心となって平成28年5月に設立した地域に根差した電力会社です。



## 市内事業所の皆さんへ

こなんウルトラパワーでは、国が発表している「地域脱炭素ロードマップ」で重点対策として掲げている自家消費型太陽光発電設備の導入を促進すべく、PPA事業のご提案をしています。基本的に初期投資はゼロで、電気料金とCO<sub>2</sub>排出の削減等が期待できます。ぜひ相談ください。



電話での問い合わせは

☎0800・800・5084

午前9時～午後6時(土曜・日曜日・祝日を除く)

<https://konan-ultra.de-power.co.jp>

## コナン市民共同発電所 7月の発電結果

**初号機** 発電量: **2,135kWh**  
バンバン発電所 売電額: **93,940円**  
設備容量 20.8kW

一般家庭 約7軒分

**貳号機** 発電量: **11,357kWh**  
甲陸発電所 売電額: **499,708円**  
設備容量 105.6kW

一般家庭 約38軒分

**参号機** 発電量: **1,698kWh**  
十二坊温泉 売電額: **59,769円**  
ゆらら発電所 設備容量 16.3kW

一般家庭 約6軒分

**四号機** 発電量: **2,759kWh**  
柑子袋まちづくり 売電額: **97,116円**  
センター発電所 設備容量 23.6kW

一般家庭 約9軒分

※ 1軒あたり月間電力使用量=300kWhで換算

## すすめ! みんなのSDGs



SUSTAINABLE DEVELOPMENT GOALS

湖南省は持続可能な開発目標 (SDGs) を支援しています。

## 10月は食品ロス削減月間です

食品ロスとは、まだ食べられるのに廃棄される食品のことです。日本では、年間約522万トン(令和2年度推計、家庭から約247万トン、事業者から約275万トン)もの食品が破棄されています。家庭で発生する食品ロスは、大きく3つに分類されます。

### ①食べ残し

食卓にのぼった食品で、食べ切れずに廃棄されたもの

### ②直接廃棄

賞味期限切れなどにより使用・提供されず、手つかずのまま廃棄されたもの

### ③過剰除去

厚くむき過ぎた野菜の皮など、不可食部分を除去する際に過剰に除去された可食部分

### 食品ロスを減らすためにできること

- 買い物の前に冷蔵庫の中の在庫を確認したり、食べきれないほどの食材を買いすぎたりしないようにしましょう。すぐに食べる商品は、賞味期限や消費期限の長い商品を選択するのではなく、陳列順に購入しましょう。
- 食べられる量だけ作るようにしましょう。また、食材が

余ったときには、使い切りレシピを検索してみましょう。

- 食べきれなかった食品は、冷凍などの傷みにくい保存方法を検討しましょう。また、保存した食べ残しを忘れないように、冷蔵庫の中の配置方法を工夫しましょう。
- レストランなどでは食べきれない量の注文を心がけましょう。残ってしまった場合には、持ち帰りができるか確認してみましょう。
- 買いすぎて食べきれない場合や、贈答品が余る場合には、フードドライブなどへの寄付やお裾分けを検討しましょう。

食品ロス削減に取り組むことは、食料についてだけでなく、エネルギーや資源の無駄を減らすことにつながります。



今月は環境政策課が担当しました。

☎環境政策課(東庁舎) ☎71・2326 ☎72・2201



# 未来につなぐ

## ～湖南省発達支援システム20年のあゆみ～

令和4年度、湖南省発達支援システムは20周年を迎え、システムがスタートした時に幼児だった人たちは就労期に入りました。また、現在の高校1年生の年齢では、約40%の人が発達支援システムを利用したことがあり、このシステムは、限られた一部の人のものではないといえます。今後は、発達支援システムの出口である就労期の支援の充実をさらに進めるため、就労についての現状把握と支援体制の仕組みづくりに力を入れていきます。

システムを利用する人とその支援者が「今」の安心を手に入れ、本人が成功体験を重ねることで自己肯定感を高め、そして、「未来」を見据えた支援が当事者の人生につながっていくよう市は応援しています。

人にはそれぞれ生まれながらにして持っている特性や性格があります。それらの個性の中でも、ことばの遅れ、忘れ物やなくしものが多い、周りの会話がかみ合わず「コミュニケーション」が取りづらいなど困っている本人や、その保護者(支援者)をライフステージに応じて支援する「発達支援システム」というサービスがあります。

湖南省の発達支援システムは、保健・福祉・医療・教育・就労の関係機関と連携し、乳幼児期から就労期までを一貫して支援する全国に先駆けてできたサービスで、海外を含む全国各地からも注目されています。

今号では、市民の皆さんに発達支援システムやさまざまな課題を持った人がいることを改めて理解してもらおうと、発達で困っている当事者や保護者に相談の場を知ってもらうため特集しました。次ページには実際に発達支援システムを使って相談を重ねてもらった筒井さんや市内4か所の小学校に設置している「ことばの教室」から親の会代表の岡田さんにお話を伺いました。6ページからは発達支援システムの全容をまとめています。ぜひ一読ください。





▲湖南省発達支援システム20周年式典で発表された筒井さん(左)

発達支援システムを利用して自分に合う生き方や働き方を見つけてきた筒井沙智さんを紹介します。

筒井さんは、小学生の頃に学校への行きづらさが始まり、医療受診の結果、発達障がいと診断を受けました。小学校・中学校は特別支援学級に所属し、ことばの教室にも通っていました。高校は三雲養護学校に通い、そこでさまざまな個性のある人や素敵な先生方と出会います。高校卒業後は発達支援センターに相談し、就職・転職も経験しました。そんな筒井さんに湖南省発達支援システムのサービスを使う中で感じてきたこと、これから利用する人や現在困っている人に向けてのメッセージを聞きました。

5月に甲西文化ホールで行われた『湖南省発達支援システム20周年式典』では、大勢の人の前で、堂々と自分の意見を発表されていました。その中で、学校の先生に対し、子ども達が悩んでいること、困っていることを学校や先生が替わってもすっかり次へつないでもらいたいと訴えられたことが、非常に印象的でした。

**発表をして緊張しましたが。また発表してみようでしたか。**

「緊張はしていたと思いますが、知り合いも多く案外平気でした。前日の方が緊張していたかもしれません。生き証人の自分が発言することで誰かの助けになればいいなと思いました。自分がこれまで助けられてきた分、誰かを助けられたらなと思いました。」

**これから支援を受けるか悩んでいる本人へ伝えたいことはありますか。**

「支援を受けても何も変わらないと諦めないでSOSを発信すること。無駄と思えてもやってみることが後々自分の助けになることもあります。ダメもとで助けを求めてみてください。」

筒井さんは現在事務補助の仕事をしながらひとり暮らしをされています。生活面で、ひとりできれないことは両親の助けを借りたり、発達支援センターに相談したり、自分で相談する場所、助けを求める場所を見極め、自分に合う生き方を模索されています。

ことばの教室とは？



▲ことばの教室 三雲教室

もが成人、就職する先を見据えての子育ての準備段階を親子で過ごし勉強する場であると思います。」

**実際にお子さんがことばの教室に通われてどうでしたか。**

「学校の集団学習とは違った個別の指導で子どもの成長を見ていただきながら、次のステップや家庭でできることを教えてもらったり、困り事を相談したり大きな支えになってくださいました。」

**支援を受けるか悩んでいる本人やその保護者へ伝えたいことはありますか。**

「子どもだけが学ぶのではなく、親子でさまざまな人と関わりをもちながら、一人(家族だけ)で悩まず、一人で頑張らず、よその子と比べないことが大切です。子どもが支援を受けすぐに何かが変わるわけではないですが、ご自身のお子さんの一年前を振り返ると、きつとすぐ成長しているのではありませんか。そのことを喜び、自信をもってほちばちと子育てをし、子どもの成長を楽しみましょう。」

◆ 湖南省発達支援システムでは、早期の段階で、発達に支援の必要な子どもを見極め、その子どもを取り巻く身近な大人に発達特性についての理解と、子どもの発達が促される環境作りに努めています。支援をつなぎ、支援の充実を図ることで自己肯定感を育むこと、自己理解を促すことを大切にし、サポートを行っています。

以前お子さんがことばの教室に通われ、現在も「ことばの教室親の会」代表として活動されている岡田さんにお話を伺いました。

**岡田さんから見て、ことばの教室はどのようなところですか。**

「子ども以上に保護者が学べる場です。子ども

# システムの仕組み

6歳

13歳

16歳

## 小学校・小学部

## 中学校・中学部

## 高校・高等部等、就労

その子を取り巻く身近な発達が促される環境作り  
以下の5つの発達支援セ



### 個別の指導計画・個別の教育支援計画

切れ目ない支援のために下記の計画をもとに引継ぎを行っている。

- ・個別の指導計画  
発達特性に応じてきめ細やかな指導が行えるよう、児童生徒の教育的ニーズに対応した教育目標や指導内容・方法についての計画。
- ・個別の教育支援計画  
発達特性や障がいのある児童生徒などについて、家庭、地域及び医療や福祉、保健、労働などの業務を行う関係機関との連携を図り、長期的な視点で児童生徒への教育的支援を行うために作成する計画。

引き継ぎ

### 高校等との連携

当事者の困り事について、当事者自身やその家族または学校、職場から、まずは発達支援室へ相談を受け入れ、相談支援事業所や障がい福祉課、医療機関と連携をしながら、面談を行い当事者に合わせ支援を行う。

### 就労支援

- ・発達支援室で自己理解を深めるための面談を行う。
- ・障がい者就労情報センターで企業や就労支援事業所などの就労に関する情報の収集や提供を行う。
- ・チャンスワークこなんで求人情報を提供したり、職業相談や紹介を行う。
- ・障害者働き・暮らし応援センターでの就職活動の支援を受ける。
- ・滋賀障害者職業センターでの職業相談や評価を行う。

### ことばの教室(幼児・学齢)

幼児から中学生までの言語や発達に困り感がある人を対象とした通級指導教室。

幼児・児童・生徒一人ひとりに対して個別の指導計画を作成しながら、その子どもの課題に応じた学習を設定し指導を行う。

#### ことばの教室の通級対象例

- ①発音、ことばの発達などの言語面の課題
- ②不注意や多動などの行動上の課題
- ③コミュニケーションや対人関係などの社会性の課題
- ④学習上の課題

先生オススメ!



#### おとまるトリオのよみ・かきひろば



湖西市ことばの教室考案!  
くり返し学べる特殊音節ドリル

利用している人数(令和4年8月末現在)  
幼児:73 小学生:103 中学生:33 (人)

### 高校生、就労後の相談事例

- ・周りの人に合わせる事がうまくできず、職場(学校)で孤立している。
- ・急な変更があったとき臨機応変に対応することができず仕事(勉強)がうまくいかない。
- ・小さい時に支援を受け、その後は高校や大学へ進学したが、卒業を前にして自分にどんな仕事が合うのかわからず悩む。
- ・職場の人に理解してもらいにくく、体調不良が目立ち仕事を休むようになった。これからどうしたらよいか。
- ・就職はしたものの、自分で段取りを考えたり、職場内や取引先とコミュニケーションをとって仕事をすすめたりなど、主体的に行動しなければならない場面が多く、しんどいと感じるようになってきた。

### 学校教育課

### 人権擁護課

### 商工観光労政課

の関係機関と連携して支援を行っています ☎77・7020

湖西市教育方針に掲げる「たて・よこ・ななめにすき間なく、どの子ももらさない支援体制」は発達支援システムに基づいています。20周年を祝う会で筒井さんが伝えてくださったメッセージを、市内小中学校教職員が全員研修会で視聴し、就学前から義務教育終了後へ「支援をつなぐ」大きな役目を担っていることを再認識しました。

教育長 松浦加代子

## あしがき

今回の特集でインタビューを受けてくださった筒井さん、「ことばの教室親の会」の岡田さん、ありがとうございました。長い人生の中で、どんな人でもつまづくことがありますがお2人から生き方のヒントをいただいたように感じました。



# 湖南省発達支援

## 0歳

### 幼稚園・保育園・こども園



発達支援センターでは、発達に支援の必要なお子さんと保護者に専門的な相談、指導、療育などを行い、心身の発達を総合的に支援しています。早期から必要な支援をすることは子どもたちの自尊感情の育ちと深くかかわっています。保護者の人と一緒に、お子さんについての理解を深め関わり方の工夫を進めていきます。

### 発達支援センター

#### 早期発見・早期対応

早期の段階で発達に支援の必要なお子さんを見極め、大人に発達特性について理解してもらい、子どものために努めている。早期対応の専門的支援の場として、センターがある。

- 石部保健センター……療育教室・発達支援室
- 三雲小学校……ことばの教室三雲教室・個別療育教室
- 水戸小学校……ことばの教室水戸教室
- 菩提寺小学校……ことばの教室菩提寺教室
- 石部小学校……ことばの教室石部教室

支援機関

#### 乳幼児健診

4か月児・10か月児・1歳6か月児・2歳6か月児相談（歯科健診のみ）・3歳6か月児の健診を実施。

子どもの健やかな育ちと精神発達を中心に、疾病や発達上の課題の早期発見・早期対応に努めている。



#### 就学前の相談・支援

##### ①巡回相談

発達支援室が市内の園を訪問し、クラス的环境、支援の必要な子どもへの配慮のあり方などを園へ参観・助言。

##### ②発達相談

0歳から就学前までの乳幼児とその保護者を対象とし、子どもの発達特性をより細かく観察し、保護者に理解してもらうために実施。

発達支援室・ことばの教室の発達相談員が保護者や園から要請を受け行う。

#### 年間を通じて実施

#### 療育教室(どうさん教室)

療育が必要と判断された0歳児～5歳児までの子どもが通所。遊びや生活を通して子どもの成長を促し、保護者の育児を支援することを目的とする。

##### ①個別療育

発達相談員と保育士が遊びの中で子どもの発達を見極め、親子に合わせた療育を実施。三雲発達支援センター・石部保健センターで障がい児相談支援を実施。

##### ②集団療育

個別療育を行う中で、より丁寧な関わりが必要と判断された子どもは、週1回の集団療育を勧めている。石部保健センターで児童発達支援や重症心身障がい児対応を実施。

##### ③保育所等訪問支援

集団の場で他の児童との集団生活に適應することができるよう発達の状態や環境に応じて効果的な支援を行う。実際の保育場面を参観し、関わる保育士と課題を共有している。



発達相談は「ことばが増えない」「落ち着きがない」「かんしゃくを起こしやすい」「友達とうまく遊べない」「発音が気になる」「友達とのトラブルが多い」など、子育てで「ちょっと気になる」様子のあるお子さんに関して、相談できる場です。お子さんの発達に心配がある人、お子さんとの関わり方に悩んでいる人、専門職の公認心理師や言語聴覚士などと一緒に、お子さんとご家族にとって、よりよい方法を一緒に考えていきましょう。



健康政策課

幼児施設課

子ども政策課

障がい福祉課

障がい福祉課

発達支援室

保健・福祉・医療・教育・就労など

関係機関

多くの関係者のみなさまのご尽力があり、発達支援システムは20周年を迎えることができました。市は組織の隔たり無く、行き詰まりを感じている当事者、あるいは心配される保護者に寄り添い、一緒に考え、「自立」に向けて実践を繰り返しています。これからもみなさまの声を踏まえながら、困難を抱える人、障がいのある人の自立に向け、しっかりと歩みを進めてまいりたいと考えています。

市長 生田邦夫



## 在宅避難とは

市が開設する避難場所に身を寄せることだけが避難ではありません。自宅や親戚・知人宅で安全を確保する「在宅避難」も有効です。市が発行したハザードマップなどで平常時から自宅の危険度を把握しておき、在宅避難が可能であるか検討しましょう。自宅が安全であれば、在宅避難の方が普段の生活に近い環境で過ごせます。

ただし危険な場所にお住まいの人は、避難情報が発令された場合、迷うことなく避難場所へ避難してください。

### 1. 家庭内備蓄は最低でも3日分(理想は7日分)

大規模災害が起こると物流が完全にストップすることがあるため、最低でも3日分の備蓄が必要です。

#### 備蓄例

- ・飲料水(1人1日3リットル)
- ・食料品(クラッカーや缶詰など調理せずに食べられるもの)
- ・トイレパック(便座に被せて使用し、凝固剤で固めたうえで可燃物として廃棄できるもの。1人1日5個が目安)
- ・家族に合わせた準備(常備薬、眼鏡、着替え、おむつ、補助器具、ミルク、哺乳瓶、離乳食、スプーン、食品用ラップフィルム、おしりふき、ペットフードなど)

### 2. ローリングストックがおすすめです

食料や日用品を少し多めに買い置き、普段の生活の中で使いながら買い足し、常に一定の備蓄量を保つ「ローリングストック」という方法もあります。

避難所での食事は炭水化物中心になりがちです。ローリングストックをすることで災害時でも普段と変わらない食事ができます。また、割高な非常食を買う必要がなくなるので、家計にもやさしい方法です。

備えるべき品目は、生活スタイルによってさまざまです。災害時でも平常時と変わらない生活ができるよう、自分たちに必要なものは何なのか考えて、備えておきましょう。

## 湖南省防災士連絡会 ～助けられる人から、助ける人へ～ 甲西北中防災フェスタに参加しました



湖南省防災士連絡会ホームページに「防災士インタビュー」として市内で活躍中の防災士の紹介をしています。「防災士に興味がある」「地域の防災力向上に役立ちたい」とお考えの人は、[こちら](#)までご連絡ください。



湖南省防災士連絡会  
ホームページ



湖南省防災士連絡会は、地域防災力の強化や市民の防災意識の向上を目的に市内の防災士を中心に設立された団体です。会では8月27日に甲西北中学校ボランティア部が主催した防災フェスタに協賛し、中学校が位置する正福寺地区の過去の災害についてパネル展示し、市が保有するテント型の間仕切りや段ボールベッドの組立・展示を行いました。湖南省防災士連絡会は、「助けられる人から、助ける人へ」を合言葉に、地域および学校との連携・協働を深め今後も積極的な活動を展開していきます。



# 今からでもできる災害への備え！

問危機管理・防災課〔東庁舎〕 ☎71・2311 ☎72・2000

近年、雨の降り方が変化しているといわれ、湖南省でも昨年8月および今年7月に土砂災害警戒情報の発表などに伴い、避難情報を発令しました。



▲昨年8月13日の大雨で崩落した里道の様子



▲今年7月19日の大雨で西庁舎周辺が冠水した様子

また、南海トラフを震源とする巨大地震の発生確率は30年以内に70～80%と依然高い確率を維持しています。災害が発生した際に身を守る行動を取れるよう、事前に準備しておくことが非常に重要です。

## 情報収集をするために

災害時には、最新の情報に基づいて行動しなければなりません。特に風水害に対しては、避難指示や避難場所開設などの情報をいち早く入手できるように準備しておきましょう。1つの手段に頼ることなく、さまざまなものを組み合わせて自分の知りたい情報を集めることが大切です。

**1. スマートフォンや携帯電話をお持ちの人**  
最新の情報が常に届くようにしておきましょう。

●Yahoo! 防災速報アプリ

プッシュ通知で急激な気象の変化を知ることができます。

●湖南省メール配信サービス

Eメールで避難情報の発令、開設された避難所をいち早く知ることができます。

●湖南省公式アプリこなんいろ



●湖南省LINE公式アカウント



こなんいろ、LINEでも防災情報を配信しています。また、防災、災害メニューもご活用ください。

**2. テレビ・ラジオがある人**

テレビやラジオで最新の気象状況や避難情報をチェックしましょう！

テレビのリモコンの「dボタン」を押すと、防災に関する情報や、開設された避難所を確認できます。



**3. 防災行政無線からの放送に気づいたら**

防災行政無線の屋外スピーカーからの放送があったら、危険が迫っている可能性があります。遮音性の高い住宅や台風時などは音声が届きにくいので、放送内容を知りたい人は湖南省LINE公式アカウントの災害メニューから電話をかけることで、聞くことができます。



# 新型コロナウイルスワクチン接種情報

## 固 湖南省新型コロナウイルスワクチン接種コールセンター

☎0570・550・475(土曜日・日曜日・祝日を含む、午前9時～午後5時)

☎76・4770(平日 午前9時～午後5時) ☎72・1481

新型コロナウイルスワクチン接種事業は令和5年3月31日まで延長となります。

## オミクロン株対応ワクチンの接種が始まります

**接種対象者:**12歳以上の2回目接種が完了しているすべての人

**接種間隔:**最終接種日から5か月(短縮される場合があります)

**開始時期:**個別医療機関は10月3日(月)より開始

集団接種会場は10月中旬より開始予定

個別の実施医療機関は予約システムにてご確認をお願いします。

**ワクチンの種類:**ファイザー社、武田/モデルナ社

※接種券発送は4回目未接種の年齢の高い人から順に発送を予定しています。発送スケジュールが確定次第、市ホームページやメール配信サービスでお知らせします。

※3回目、4回目の接種券が手元にある人は、オミクロン株対応ワクチンの接種の予約も可能です。

## 5歳から11歳の3回目接種が始まります

**対象者:**1・2回目接種を完了した5歳～11歳の人

**接種間隔:**2回目の接種から5か月

**開始時期:**10月上旬

**実施医療機関:**のむら小児科・石部診療所

**ワクチンの種類:**ファイザー社

**接種券発送スケジュール:**10月上旬から順次発送

## ワクチンの効果重症化リスク副反応などの相談窓口

### ● 新型コロナウイルスに関する厚生労働省電話相談窓口

☎0120・76・1770(フリーダイヤル) 午前9時～午後9時(土曜日・日曜日・祝日を含む)

### ● 滋賀県新型コロナウイルスワクチン専門相談窓口

☎077・528・3588(24時間対応)

☎077・528・4867 ☒corona\_vaccination\_shiga@medi-staffsup.com



## 石部駅の改札口が新駅舎に移動します

問都市政策課〔東庁舎〕 ☎71・2336 ☎72・7964



市ホームページ

市ではJR西日本と協定を結び、西の玄関口である石部駅の整備を進めています。

9月30日(金)に旧駅舎改札の利用が終了します。改札口の変更については石部駅および市ホームページに掲載していますのでご覧ください。

引き続き石部駅舎全体の開業に向けて工事を進めていきます。駅利用者および市民の皆さんにはご迷惑をおかけしますがご理解ご協力をお願いします。



▲石部駅新南駅舎イメージ図

### 『石部駅周辺まちづくり形成団体』を募集します

『石部駅周辺まちづくり形成団体』は、石部地域の特性を生かした魅力ある石部駅周辺地区をつくるために活動することを目的としています。

#### ■活動例

- ・駅周辺の緑化事業
- ・地域住民のふれあい交流事業 など

石部駅周辺を魅力・活力ある場所にしたい団体はぜひ応募してください。

詳しくは、問または市ホームページで確認してください。

■募集期間 令和5年2月28日(火)まで



市ホームページ

## 令和5年4月採用湖南省職員を募集しています

問人事課〔東庁舎〕 ☎71・2312 ☎72・1146



市ホームページ

### ■試験区分、採用人数および受験資格

試験区分	採用人数、受験資格
一般行政職(上級)	採用予定人数: 3人(平成4年4月2日から平成13年4月1日までに生まれた人)
技術職(土木)	採用予定人数: 2人(昭和62年4月2日から平成13年4月1日までに生まれた人) 受 験 資 格: 学校教育法に規定する学校(※)で土木・農業土木関連の学科・学部・専門学校を卒業した人(令和5年3月31日までに卒業見込みを含む)、または土木職に関連する業務に従事した経験が3年以上の人、もしくは2級土木施工管理技士相当以上の資格を有している人

※学校教育法に規定する学校は、大学(短期大学を含む)、高等専門学校、高等学校および専修学校その他の学校をさします。

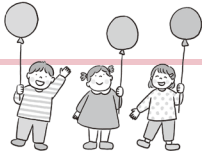
■第一次試験 日時:11月13日(日) 午前9時~午後5時

場所:サンライフ甲西(滋賀県湖南市中央一丁目1番地1)

※第二次試験以降の詳細は、第一次試験合格者に通知します。

■受験申込書 人事課で配布するほか市ホームページからダウンロードできます。

■受付期間 10月3日(月)から21日(金)までの午前8時30分~午後5時15分(土曜日・日曜日、祝日を除く) ※郵送は締切日必着

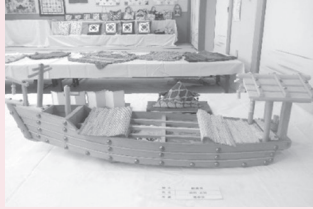


## まちづくりセンターまつりに行こう！



新型コロナウイルス感染症の影響により、変更となる場合があります。

### 第22回柑子袋まちづくりセンターゆめまつり



- 日時 10月15日(土)～10月19日(水)、10月30日(日) 午前10時～午後3時
- 内容 ※当日は写真および動画撮影を行います。
  - 子どもまつり(15日) 【場所】柑子袋区老人憩の家
  - 作品展示会(16日～19日) 【場所】柑子袋まちづくりセンター
  - ステージ発表(30日) 午前10時～午後1時  
【場所】柑子袋まちづくりセンター

問ゆめまつり実行委員会 ☎71・2560 FAX71・2561

### 2022岩根まちづくりフェア

- 日時 10月21日(金)～23日(日)  
午前9時～午後5時(最終日は午後3時まで)
- 場所 岩根まちづくりセンター
- 内容
  - 作品展 園児・小学生・中学生・岩根学区民各種団体・サークルの作品展示や活動紹介
  - ステージ発表、子ども体験ひろば開催(23日のみ)



問岩根まちづくりセンター ☎72・7871 FAX72・7872

### 菩提寺まちづくりフェスタ2022



- 日時 10月23日(日)～30日(日) 午前9時～午後4時
- 場所 菩提寺まちづくりセンター
- 内容
  - ハリキリンピック 子ども向けゲーム(23日 午後1時～4時)
  - 作品展 サークルや有志による作品展(23日 午前9時～30日 午後3時)
  - サークル発表(30日 午前9時30分～午後2時30分)
  - ハロウィンコーナー(23日 午前9時～30日 午後3時)

問菩提寺まちづくりセンター ☎74・3471 FAX74・4005

### 第32回下田学区ふれあいまつり

- 日時 11月3日(木・祝)～11月6日(日)  
午前9時～午後4時(最終日は午後3時まで)
- 場所 下田まちづくりセンター
- 内容
  - 作品展 ・園児、小学生や中学生美術部の平面・立体作品  
・サークルや一般で活躍する皆さんの絵画、書、文芸、工芸、手芸、陶芸、写真など
  - 子ども服譲渡会 ●陶芸教室 ●健康づくりコーナー ●お楽しみ抽選会もあるよ！



問下田まちづくりセンター ☎75・0011 FAX75・4491

### 第15回石部ふれあいまつり



- 日時 11月6日(日) 午前10時～午後4時
- 場所 石部まちづくりセンター(石部文化ホール2階)
- 内容
  - サークル、各種団体作品展示
  - 各種団体活動紹介、披露 ●健康づくりコーナー
  - 子どもコーナーなど

問石部まちづくりセンター ☎77・0003 FAX77・0015



第15回 湖南省東海道

# 石部宿 まつり

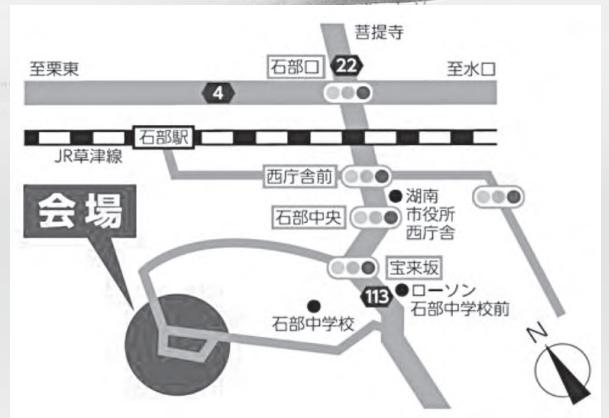
～甦れ！宿場浪漫と絆～



## 10月15日(土)

午前10時～午後4時 [雨天決行・荒天中止]

会場／雨山文化運動公園



### 宿場の里・歴史民俗資料館前

- 楽市楽座 (模擬店約20店舗)
- 石部太鼓保存会
- 屋外カラオケコーナー
- 近江下田焼絵付け体験
- さつまいも蒸しパン販売
- クイズラリー (参加費100円・景品有)



### 臥龍の森

- クイズウォーク (参加費100円・景品有)

### グラウンド

- ちびっこ駕籠かきレース



### 第二体育館

- ニュースポーツ的当てチャレンジラリー

検温・手の消毒、マスクの着用、人との距離の確保など感染症対策にご協力ください。

### 関西初上陸！ T-REXリレー in 雨山

- 時間 午後1時
- 種目 3×80mリレー
- 募集 16チーム(1チーム3人)
- 参加方法

QRコードよりメールでお申し込みください。返信があるとエントリー完了になります。

※参加費無料ですが、ティラノサウルスの着ぐるみは各自でご準備ください。



市観光協会ホームページ



T-REXリレーの参加申込

問主催 湖南省三大まつり実行委員会 <事務局> (一社) 湖南省観光協会 ☎71・2157 ☎72・9622

## 生産者の思いに寄り添うレシピ 「朝国しょうが」

☎72・4008 📠72・1481

健康レシピNo.156

朝国しょうがの甘酢漬け

### 材 料

朝国しょうが …………… 100g  
酢…………… 大さじ6  
砂糖…………… 大さじ3  
塩…………… 少々

### 作り方

- 1 朝国しょうがは洗って皮ごと薄くスライスする。
- 2 酢、砂糖、塩は合わせてよく混ぜる。
- 3 ①を熱湯で1～2分茹でる。
- 4 容器に③を入れ、②をかけ、冷蔵庫で一晩漬ける。

湖南省特産の朝国しょうがを使ったレシピです。朝国しょうがが入手できない場合は、新しょうがでも代用できます。



食育推進キャラクター  
湖なすちゃん

☆茹でずに生のままでも作れます。茹でない場合はしょうがの辛みがさらに強く感じられます。甘酢に漬ける時間は好みで調整してください。

好きな野菜と甘酢漬けをあわせてサラダ感覚で！朝国しょうがの甘酢漬けを使ったアレンジレシピ

### トマトサラダ(1人分)

トマト …………… 1/2個  
大葉…………… 1枚  
朝国しょうがの甘酢漬け …………… 15g  
甘酢漬けの漬け汁…………… 大さじ1



### 作り方

- 1 トマトは2cm角の角切りにする。大葉は細く切る。
- 2 トマト、大葉、甘酢漬けの順に器に盛り、甘酢漬けの漬け汁を上からかける。

### 栄養価 (1食あたり)

エネルギー	58kcal	カリウム	220mg
たんぱく質	0.8g	カルシウム	15mg
脂質	0.1g	食塩相当量	0.5g

レシピは湖南省YouTUBE公式チャンネルでも視聴できます。



レシピの視聴はこちらから▶

- **配布期間** 10月3日(月)より配布スタート(土曜・日曜・祝日を除く午前8時30分～午後5時15分) ※なくなり次第終了
- **配布場所** 地域創生推進課(東庁舎2階)
- **配布対象者** 湖南省市内で栽培する人

東寺献上ごぼう復刻プロジェクトはこちらから▶



▲種子収穫を行うプロジェクトの窪田会長



▲袋栽培の様子



▲東寺の農地で収穫されたごぼうの種子

市では、伝統野菜の復刻やシティプロモーションを目的に、東寺献上ごぼうの知名度向上やプロジェクトのPR活動を支援しています。





## こ 湖なすちゃんの健康レシピ特別編 湖南省の特産品を食べよう

問健康政策課(保健センター)

昨年、約50年ぶりに栽培を復活させた朝国地域の伝統野菜「朝国しょうが」は、小ぶりでピリッとした爽やかな辛味が特徴です。今回は、生産者の朝国農業生産組合の樋口宏組合長と坂傳幸理事に、生産が盛んであった1970年代当時の食卓の思い出やおすすめの食べ方を聞きました。



▲樋口宏組合長と坂傳幸理事

「当時、朝国地域の多くの家庭で、朝国しょうがを使って年間に使用する量の紅しょうがの製造が行われており、甘酢漬けや味噌漬けもよく食卓に上がっていました。シャキッとした食感と特有の辛さを生かすために火を通さず、生のしょうがを薄くスライスして甘酢漬けにしたシンプルなものを、自家用として食すことは現在でも残っています。薬味としても使いやすく、千切りにしたものを魚の刺身などに合わせて素材を引き立てることもできます。おいしさだけでなく、殺菌作用や体を温める健康野菜としても注目してほしいです。」

お話を参考に、生のしょうがと、辛味が得意でない人にも食べてもらえるよう軽く湯通しをしてからしょうがの甘酢漬けを試作し、朝国農業生産組合の皆さんに試食してもらい、選ばれたレシピを14ページで紹介します。

朝国しょうがは「ここぴあ」で10月初旬までお買い求めいただけます。また、10月中旬に甲賀市の温泉施設「水口温泉つばきの湯」で朝国しょうがの葉を活用した「朝国しょうが湯」が実施される予定です。収穫状況により実施日は未定のため、お問い合わせは直接下記までお願いします。  
(水口温泉つばきの湯 ☎65・1126)



▲しょうがの酢漬けを試食

## ありがたい東寺献上ごぼうを育てませんか



問種子の無料配布に関すること 地域創生推進課(東庁舎) ☎71・2316 ☎72・2000

プロジェクトに関すること 東寺献上ごぼう復刻プロジェクト(窪田会長) ☎090・1901・8243

東寺献上ごぼうは、昭和天皇即位(昭和3年)後最初の大嘗祭に献上され、地元では「献上ごぼう」の名で親しまれていましたが、一時は栽培が途絶えてしまい、限られた人にしか知られない存在となっていました。市の特産品として東寺献上ごぼうを復活させたいという思いから令和元年に「東寺献上ごぼう復刻プロジェクト」の皆さんが、クラウドファンディングで支援を募りながらごぼう茶の商品化などを行ってきました。

このたび、地域で東寺献上ごぼうを栽培し味わってほしいという思いから、プロジェクトの皆さんより東寺献上ごぼうの種子をいただきましたので、無料配布します！ごぼうは土耕栽培の他にポリエチレン製の袋などを活用した袋栽培も可能ですのでぜひお試しください。



## ～家庭のあたたかさをこどもたちへ～ 里親としてのあなたの力をかしてください

問子ども政策課 家庭児童相談室(西庁舎) ☎77・7007 FAX77・4101

滋賀県では、子どもが学校を転校しなくてもいいように、同じ校区の子どもを養育していただくため、県内すべての中学校区に里親家庭が存在することをめざしています。

### 里親制度とは？

保護者の入院、離婚、経済苦、養育の拒否、虐待など、さまざまな事情から家庭で暮らすことができない子ども(要保護児童)を、自らの家庭に迎え入れて養育する、児童福祉法に定められている制度です。

### いろんな里親さんを求めています



滋賀県全体で約300人の子どもたちが施設(63%)、里親やファミリーホーム(37%)で暮らしています。

※ファミリーホームとは養育者の住居に子どもを迎え入れ児童の養育を行う制度です。

里親として認められるには、さまざまな過程や審査があります。詳しくは滋賀県のフォスタリング機関「こぼと」のホームページでご確認ください。

### <関連機関>

社会福祉法人小鳩会 フォスタリング機関 こぼと  
☎077・525・0030 FAX077・572・5131



社会福祉法人小鳩会  
フォスタリング機関 こぼと  
ホームページ

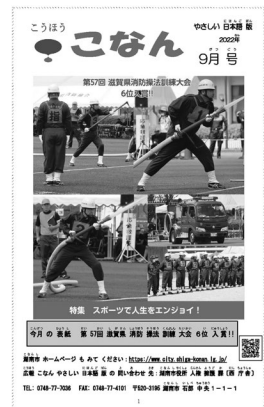
## 「やさしい日本語」を使ってみませんか

問人権擁護課(西庁舎) ☎77・7036 FAX77・4101

「やさしい日本語」とはすべての人にわかりやすい表現の日本語のことです。湖南省は人口の約6%が外国人市民です。市では外国人市民との交流と理解の促進のためのコミュニケーション方法として「やさしい日本語」の普及をめざしています。

「やさしい日本語」は言いたいことが相手に伝わることを目的としています。少しの工夫で外国人市民だけでなく、お年寄りや子どもにも伝わりやすくなり、災害時にも有効とされています。

なぜ湖南省で「やさしい日本語」が必要なのか、どのように使えば伝わるのか一緒に学びませんか。



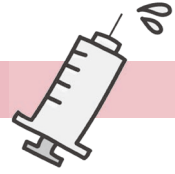
▲市では広報こなんのやさしい日本語版を発行しています。

### やさしい日本語講座を開催します

- |     |                   |       |                                |
|-----|-------------------|-------|--------------------------------|
| ■日時 | 11月12日(土) 午後1時～4時 | ■講師   | 土井佳彦さん(特定非営利活動法人多文化共生リソースセンター) |
| ■場所 | 市役所西庁舎 3階大会議室     | ■参加費  | 無料                             |
| ■対象 | 市内在住または在勤の人       | ■申込方法 | 問まで                            |
| ■定員 | 40人(先着順)          |       |                                |

## 高齢者インフルエンザ予防接種

☎健康政策課〔保健センター〕 ☎72・4008 ☎72・1481



■期間 12月28日(水)まで

■実施場所 市指定医療機関

※市外医療機関での接種を希望する人は、事前に☎へお申し出ください。

■対象 接種日に湖南省に住所を有する65歳以上の人

※60歳以上65歳未満で心臓・じん臓・呼吸器の機能またはヒト免疫不全ウイルスによる免疫機能の障がいがある人は、接種希望日の2週間前までに申請が必要です。身体障害者手帳のコピーまたは医師の診断書(有料)を持って、☎で申請してください。郵送での申請を希望する人はお尋ねください。

※接種開始および終了日は、ワクチンの入手状況など各医療機関により異なります。事前に各医療機関へお尋ねください。

■持ち物

①自己負担金(2,000円)

②健康保険証など(本人確認ができるもの)

③予診票

※市民税非課税世帯、生活保護世帯の人については、自己負担金免除の制度があります。必ず接種希望日の2週間前までに、☎で申請をしてください。郵送での申請を希望する人は、☎から申請用紙を取り寄せるか、市ホームページからダウンロードをしてください。なお、接種後の申請は認められません。

※予診票は、保健センター、東庁舎(総合案内)、西庁舎(市民課分室)、各まちづくりセンター、市民学習交流センター、市指定医療機関に置いています。記入の上、接種当日お持ちください。

## 10月は乳がん早期発見ピンクリボン月間です

☎健康政策課〔保健センター〕 ☎72・4008 ☎72・1481

女性のがん罹患率1位は乳がんです。女性の10人に1人がかかると言われており、湖南省の乳がん検診でも毎年2~4件、乳がんが発見されています。早期に発見できれば高い確率で治癒できるがんです。40歳を超えたら2年に1回の定期的な検診を受けましょう。

今年度は西暦奇数年生まれの40歳以上の女性が市の検診の対象です。早めに受診しましょう。

また、乳がんは自分で見つけれられるがんです。毎月の自己検診を実施しましょう。何か気になる症状があれば、放置せずに乳腺外科または外科へ受診してください。

### ●自己検診の方法

《ポイント》

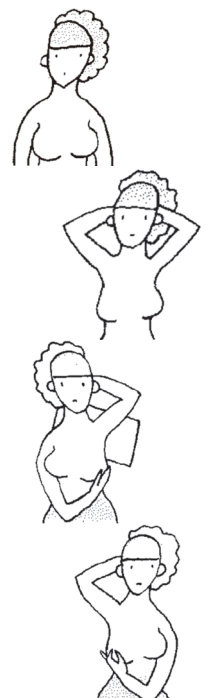
- ・月経前後は乳房が張るので、月経1週間後くらいに行う
- ・閉経後は、月1度決まった日を決めて行う
- ・しこりを感じたら自己判断せずに、必ず受診する

### ①見て確認

- ・左右の乳房の大きさの差や乳頭の位置
- ・乳房にくぼみやひきつれはないか
- ・乳頭がへこんだり湿疹のようなただれがないか

### ②触って確認(できれば横になって)

- ・片腕を上げてもう片方の手指の腹で円を描くように触り、しこりはないか
- ・わきの下にしこりや異変はないか
- ・乳頭を軽くつまみ、血のような分泌物がないか



## 喜楽らくらく塾の参加者を募集します！

☎高齡福祉課〔保健センター〕 ☎71・4652 ☎72・1481

「喜楽らくらく塾」は、通所型短期集中予防サービスとして実施する運動教室です。リハビリテーション専門職による集団での運動プログラムを通じて、体力の向上や運動の習慣をつけることをめざします。

- **期間** 12月3日(土)～令和5年3月4日(土)の毎週土曜日  
※ただし、12月31日(土)、令和5年2月11日(土・祝)を除く全12回
- **時間** 午後2時～3時30分
- **場所** 甲西リハビリ病院通所リハビリセンター(送迎あり)
- **対象** 市内に住所を有し、次の①または②のいずれかに該当する人。  
①介護認定の要支援1または2の人  
②65歳以上で基本チェックリストにより生活機能が低下していると判断され、介護予防・生活支援サービス事業の対象となった人  
※基本チェックリストについては☎へお問い合わせください。

■ **定員** 8人

■ **参加費**

介護保険負担割合	月額
1割負担の人	2,000円
2割負担の人	4,000円
3割負担の人	6,000円

介護保険負担割合に応じて参加費が異なります。

■ **申込期限** 10月21日(金)までに☎へお申し込みください。

## 認知症を正しく理解しよう

参加を希望する人は☎へお問い合わせください。

### ～認知症サポーター養成講座～

安心して住み慣れた地域で暮らせるまちをめざして、あなたも認知症サポーターになりませんか？

- **日時** 10月18日(火) 午後2時～3時30分
- **場所** 三雲地域人権福祉市民交流センター
- **定員** 30人(先着順)

### ～DVD「認知症と向き合う」上映会～

認知症の人もその周囲の人も、よりよく生きていけるようにみんなで理解を深めましょう。

- **日時** 10月24日(月) 午前10時～10時45分
- **場所** 下田まちづくりセンター
- **定員** 40人(先着順)



## 湖南省管工事業協同組合様に上下水道設備の修繕ボランティアをしていただきました

8月23日、湖南省管工事業協同組合様にボランティアで、市内小中学校を対象とした上下水道設備の修繕工事をしていただきました。

この活動は、同組合が平成26年度から毎年、市内小中学校で行っていただいているもので、今年で9回目です。この日は、事前に要望のあった7小中学校で水漏れやつまりを修繕いただき、より快適に使用できるようになりました。ありがとうございました。



▲上下水道設備の修繕ボランティアの様子

## 天野エンザイム株式会社滋賀工場様から書籍13冊を寄贈いただきました

8月31日、天野エンザイム株式会社滋賀工場様から生物や科学に関する知識や能力を活用する力を持った人材の創出に貢献するため、書籍「生物・生命科学大図鑑～未知への探求～」13冊を寄贈いただきました。

教育現場で活用させていただきます。



▲贈呈式の様子

正規サイトの価格より極端に安く商品を販売する、有名メーカーのサイトから画像や文章などをコピーした、見分けのつきにくい詐欺サイトによるトラブルが増えています。

詐欺サイトで被害に遭わないために注意したいポイントは

- ・初めて利用するショップの場合
- ・は、会社概要などで住所、電話番号などの確認や、他の利用者の評判などもチェックしましょう。

SNSの広告で有名メーカーのダウンジャケットが「期間限定セール」と称して激安で販売されていたので、すぐに注文しクレジットカードで支払った。しかし注文受付メールが届かず、商品も届かない。注文キャンセルのメールを送ったが返信もない。

・極端に安く販売されている場合は、要注意です。コピー商品か、詐欺的サイトの可能性がありま

す。

利用したサイトに詐欺の疑いがある場合には、代金を振り込んだ金融機関に相談してください。クレジットカード番号やID、パスワードなどが悪用される可能性もあるので二次被害を防止するために変更しましょう。大手ショッピングサイトや普段から利用しているサイトをブックマークしておく、ブックマークからサイトにアクセスして買い物をするほうがより安全です。

消費生活センター(東庁舎)  
☎71・2360  
☎72・3788

消費者  
悩みの相談室

公式サイトを装った偽サイトに注意!  
初めて利用するショップは慎重に!!



**お知らせ**

**10月のJアラート訓練**

防災行政無線による訓練放送を行います。

■日時 10月26日(水) 午後2時頃

■お問い合わせ 閩危機管理・防災課(東庁舎)

☎71・2311 FAX72・2000

**湖南省原油価格高騰対策事業者支援金申請は10月19日まで!**

■申請期限 10月19日(水)

■申請方法 市ホームページか、市役所東庁舎受付または商工観光労政課に備え付けの申請要領をご確認ください。

※支援金の窓口は湖南省商工会会員の事業者は商工会、湖南省商工会非会員は商工観光労政課です。申請およびお問い合わせは、それぞれの窓口へお願いします。

湖南省商工会  
☎72・0038  
FAX72・5687



市ホームページ

商工観光労政課(共同福祉施設)  
☎71・2332 FAX72・4820

**休日のマイナンバーカード申請のお手伝い、交付を実施します**

■日時 10月30日(日) 午前9時~正午

■場所 市役所東庁舎1階市民課  
※必要書類など詳しくは、広報5月号か市ホームページをご覧ください。

※予約制のため希望する人は前日までに閩へ。

■お問い合わせ 閩市民課(東庁舎)

☎71・2323 FAX72・2460

**湖南省合同就職フェア**

幼稚園教諭、保育教諭、保育士、栄養士、看護師などを対象とした合同説明会を開催します。

■日時 10月30日(日) 午後1時~3時

■場所 グリルズHAT(湖南省市岩根4529-1)

市内の幼稚園・保育園・こども園・小規模園などが出展を予定しています。申込不要。ご参加ください。

■お問い合わせ 閩幼児施設課(東庁舎)

☎71・2328 FAX72・3788

**青山剛昌ふるさと館「名探偵コナンイラストコンテスト」の作品に投票しよう**

湖南省の友好交流都市で、名探偵コナンの作者・青山剛昌先生の出身地でもある鳥取県北栄町では、名探偵コナンに登場するキャラクターのイラストコンテストを開催しています。

■期間 10月1日(土)~23日(日)

■場所 甲西図書館ロビー  
皆さんの投票をお待ちしています。

■お問い合わせ 閩地域創生推進課(東庁舎)

☎71・2315 FAX72・2000

**献血のご協力をお願いします**

■日時 10月11日(火)

午前9時30分~11時30分  
午後0時30分~3時30分

■場所 水戸まちづくりセンター  
■対象 400ml献血(男性17歳~69歳、女性18歳~69歳)

■持ち物 献血カードまたは手帳、身分証明書(運転免許証・健康保険証など)

※渡航歴などによってお断りする場合があります。

※65歳以上の人は、60歳~64歳までに献血経験のあることが要件となります。

**10月は臓器移植普及推進月間・骨髄バンク推進月間**

自分がもしものとき、臓器提供で誰か



リサイクルプラザ



閩リサイクルプラザ ☎75・3933 FAX75・3904

日	月	火	水	木	金	土
						1
2	3	4	5	6	7	8
9	10	11	12	13	14	15
16	17	18	19	20	21	22
23	24	25	26	27	28	29
30	31					

持ち込めないものがありますので、必ずごみカレンダーを確認して下さい。

- …休所日 ☆…休日開所日
- …粗大ごみ戸別収集日
- …粗大ごみ戸別収集申込締切日(電話かファックスで閩へ申込み)

※搬入(持ち込み)の受付は、午前9時~午後4時です。

今月の納税など



口座振替日・納期限  
10月31日(月)

- 市県民税
- 国民健康保険税
- 後期高齢者医療保険料
- 介護保険料
- 保育料
- 住宅使用料
- 水道料金
- 下水道使用料





かの命を救うことができるかもしれません。臓器を提供する意思は、臓器提供意思表示カード、運転免許証、健康保険証に記入しておくことで伝えることができます。ただし、提供の際には家族の承諾も必要ですので、よく話し合い事前に意思を表示しておきましょう。

市では、休業などによるドナーの経済的負担を軽減することで、骨髄などの移植およびドナー登録の推進を図ることを目的とした「骨髄等移植ドナー助成金」を用意しています。

日本骨髄バンクが実施する骨髄バンク事業にドナー登録を行い、骨髄などの提供が完了し、これを証明する書類の交付を受けていること。骨髄などの提供を行った日に市内に住所を有していること。

助成対象ドナー 助成対象ドナーが就業する国内の事業所。

申請期限 骨髄などの提供が完了した日から1年以内



【臓器提供意思表示カード】

☎ 72・4008 ☎ 72・1481

赤い羽根共同募金運動にご協力ください

10月1日から共同募金運動が全国一斉に展開されます。「じぶんの町をよくするしくみ」であるこの募金は、地域の福祉活動に活かされます。ご協力をお願いします。

滋賀県最低賃金は、令和4年10月6日から1時間927円になります。滋賀県最低賃金は、常用・パートなど雇用形態を問わず、県内の事業所に雇用されるすべての労働者に適用されます。

最低賃金が変わります

金が決められています。詳しくは☎へ。

滋賀労働局賃金室

☎ 077・522・6654 ☎ 0748・22・0394

イベント

令和4年度人権講座を開催します

前日までに電話・FAXで予約してください。

● 日程 10月13日(木)

● 場所 みくも地域人権福祉市民交流センター(機能回復訓練室)

● 講師 北川知子さん(大阪教育大学非常勤講師)

● 内容 「無意識の偏見に気づこう」

● 日程 10月27日(木)

● 場所 共同福祉施設(サンライフ甲西)大ホール

● 講師 幸重忠孝さん(特定非営利活動法人子どもソーシャルワークセンター理事長)

● 内容 「ヤングケアラーの問題から子どもの人権を考える」

● 日程 11月9日(水)

● 場所 いしべ交流センター(集会室)

● 講師 松波めぐみさん(龍谷大学非常勤講師)

● 内容 「ジェンダーを考える」

● 日程 11月17日(木)

● 場所 共同福祉施設(サンライフ甲西)大ホール

● 講師 妻木進吾さん(龍谷大学准教授)

● 内容 「身近に人権を考える」

● 以下すべての回共通

● 時間 午後7時～8時30分

● 対象 市内在住または在勤の人

● 参加費 無料

● 人権擁護課(西庁舎) ☎ 77・8511 ☎ 77・4101

交換銀行



環境政策課(東庁舎) ☎ 71・2326 ☎ 72・2201

譲ります

- マグネットスクリーン(1500mm×1120mm)
● 学習机・椅子
● 自転車用チャイルドシート
● 14インチタイヤ 4本
● 手芸用品(材料、本、椅子など)

譲ってください

- アナベル(アジサイ)の白
● チャイルドシート

※市ホームページにも情報を掲載しているため、すでに取引が成立している場合があります。
※譲りたい人と譲ってほしい人の間で直接交渉してまいりますので、連絡先の電話番号を相手に伝えます。ご了承ください。

ふっくら・ふっくらの日

わらべうたを生かした子育ての紹介をし、ほんわかした気持ちで子育てができるようお手伝いします。

● 日時 10月25日、11月22日、12月20日、令和5年1月17日、2月21日、3月14日の全6回(全て火曜日) 午後

2時～3時30分

※うち1回は離乳食の話です。

■**場所** 柑子袋まちづくりセンター  
 ■**対象** おおよそ6か月未満の乳児と保護者、今後出産予定の人

■**定員** 8組(先着順)

■**講師** 河野由子さん

■**申込方法** 10月17日(月)までに電話で問へ。

問 夏見会館

☎・☎72・3083

子育てリフレッシュタイム(子どもを預けて自由な時間を)

■**日時** 11月17日(木) 午前9時30分～正午

■**場所** 柑子袋まちづくりセンター

■**対象** 市内在住または在勤の4か月～就学前の子どもがいる保護者

■**託児** 子ども10人(先着順)

■**参加費** 子ども1人につき400円(保険料含む)

※要事前申込

骨盤を中心に身体を整え、疲れた身体を癒すヨガ講座

■**日時** 11月8日(火)、22日(火) 午前10時30分～正午

■**場所** 石部軽運動場

■**対象** 市内在住または在勤の4か月～就学前の子どもがいる保護者

■**定員** 15人(先着順)

■**講師** ヨガインストラクター 田中恵さん

■**参加費** 1000円(全2回分)

■**持ち物** タオル、飲み物、ヨガマット

※運動しやすい服装

■**託児** 無料(要事前予約)

■**申込期間** 10月3日(月)～20日(木)

(土曜日・日曜日・祝日を除く午前8時30分～午後5時15分)

問 商工観光労政課(共同福祉施設)

☎1・2332 ☎72・4820

サンヒルズばそこん塾

パソコン、テキストは用意しています。

■**日時** 毎週土曜日 午前10時～正午

■**場所** 市民学習交流センター(サンヒルズ甲西)

■**講師** NPO 湖南ネットしが

■**参加費** 1回700円

ロボット教室

レゴブロックで毎回違ったロボットを作り、パソコンからのプログラムで動かします。

■**日時** 10月22日、11月26日、12月24日、令和5年1月28日、2月25日(全て土曜日) 午後1時～3時

■**場所** 市民学習交流センター(サンヒルズ甲西)

■**対象** 小学4年生～6年生

■**定員** 10人

■**参加費** 5000円(5回分)

■**講師** NPO 湖南ネットしが

■**申込方法** 10月20日(木)までに問へ。

問 市民学習交流センター(サンヒルズ甲西)

☎75・8190 ☎75・8192

善水寺千灯会

善水寺では、本尊お薬師様の縁日である10月8日に毎年千灯会が行われます。

国宝本堂の回廊に1000灯以上の灯明を灯し、世界平和と献灯者の健康や所願成就を祈願します。

■**日時** 10月8日(土) 午後5時～8時30分

■**場所** 善水寺

問 善水寺

☎72・3730 ☎72・3847

第20回子育て支援・親子ふれあいの集い2022

■**日時** 10月15日(土)

午前の部 10時～11時30分

午後の部 1時～2時30分

■**場所** 総合体育館

■**対象** 未就学児の親子

※事前にQRコード(公式LINE)から参加申込をしてください。

問 湖南市社会福祉協議会

☎72・4102

☎72・8898



親子ふれあいの集い2022LINE

秋まつり ウツクシマツフェスタを開催します

多くの市民にウツクシマツを知ってもらうために、模擬店や催し物、子どもイベントを開催します。

■**日時** 10月16日(日) 午前10時～午後3時まで(雨天中止)

■**場所** 平松うつくし松グラウンド

問 ウツクシマツフェスタ実行委員会

☎090・1595・8939

第19回 湖南市文化祭

秋の訪れとともに、美術や音楽、舞踊などさまざまな分野の文化・芸術が大集合します。

■**日程** 10月30日(日)

■**場所** 石部文化ホール

■**部門** 展示の部、公演の部

問 (公財)湖南市文化体育振興事業団(石部文化ホール)

☎77・8657 ☎76・3321

第32回 ボランティアまつり

3年ぶりにボランティアまつりを開催します。ぜひお越しください。

■**日時** 11月3日(木・祝) 午前11時～午後2時45分

■**場所** 社会福祉センター

■**内容** 発表、展示、模擬店(持ち帰りのみ)

※収益金は、福祉関係に寄付します。



● 湖南市ボランティアセンター  
☎ 072・1523

● **こにゃん街道ドライブスタンプラリー**

甲賀市信楽町・湖南市・竜王町を繋ぐ観光ルート「こにゃん街道」に設定されたスタンプに立ち寄りスタンプを集めると、抽選で特産品が当たります。

● **期間** 令和5年1月31日(火)まで

● **参加方法** QRコードを読み取るか、市観光協会のホームページまたは市役所や各まちづくりセンターなどに設置しているチラシでご確認ください。

● **賞品**



ホームページ

・スタンプコンプリート

「近江牛サーロインステーキ(極上)」1人

・スタンプ6つ以上

「自慢の特産品賞(1万円相当)」3人

「自慢の特産品賞ミニ(3千円相当)」3人

● **固**(一社) 湖南市観光協会

☎ 71・2157 FAX 72・9622

● **シニア対象講習会**

● **DIY 技能講習**

木工や網戸の張替などを学びます。

● **日時** 11月7日(月)～9日(水)の全3日間 午前10時30分～午後4時

● **申込締切** 10月13日(木)

● **オフィスクリーニング技能講習**

ビル内での清掃技能などを学びます。

● **日時** 11月14日(月)～18日(金)の全5日間 午前10時～午後3時

● **申込締切** 10月25日(火)

● **警備技能講習**

警備業務に必要な知識を学びます。

● **日時** 11月28日(月)～30日(水)・12月1日(木)・2日(金)の全5日間 午前10時～午後3時

● **申込締切** 11月7日(月)

● **以下すべての講習共通**

● **対象** 令和4年度内に満60歳以上の県内在住者

詳しくは固へお問い合わせください。

● **滋賀県シルバー人材センター連合会**

☎ 077・5255・4128

FAX 077・5279・9490

● **離職者・就職氷河期世代向け合同企業説明会**

● **日程・場所** 11月2日(水)・クサツエ

ストピアホテル

11月15日(火)・マリアーヂュ彦根

● **以下すべての回共通**

● **時間** ①午前10時～午後0時30分

②午後1時30分～4時

● **対象** ①短時間勤務など自分にあつた働き方を希望する人、既卒の人(学生不可)

②35歳～54歳で正社員採用をめざす

就職氷河期世代の人

● **申込方法** 前日までに公式LINEで申込みをしてください。

● **その他** 参加費無料、無料託児有、無料駐車

場有

● **固**がジョブパーク

☎ 080・3841・0301

● **FOCUS BRASSILE 作品展示**

● **日時** 10月18日(火)～11月9日(水)

● **場所** 甲西文化ホールギャラリー

● **北海道歌旅座コンサート**

● **日時** 11月12日(土) 午後2時開演

(開場午後1時30分)

● **場所** 甲西文化ホール

● **出演者** 北海道歌旅座

歌・ピアノ：吉田淳子

ヴァイオリン：高杉奈梨子

コーラス：伴奏：ザ・サーモンズ

● **入場料** [全席自由]

一般2000円、湖南市文化ホール

友の会会員1800円

※当日は500円増

● **前売券販売所** 甲西文化ホール、石

部文化ホール

● **甲西吹奏楽団きらめき☆コンサート2022**

● **日時** 12月4日(日) 午後2時開演

● **場所** 甲西文化ホール

● **出演者** 客演指揮：織田浩司

ゲストプレーヤー：三塚知貴(トロンボーン)

● **入場料** [全席自由]

一般1000円、中学生500円、小学生以下無料(ただし要整理券)

※当日券の販売はありません。入場券は事前にお求めください。

● **前売券販売所** 甲西文化ホール

● **固**(公財) 湖南市文化体育振興事業団

(甲西文化ホール) ☎ 72・2133 FAX 72・7305



フィットする働き方展

● **住民生活相談**

● **固** 福祉政策課(東庁舎)

☎ 71・2370 FAX 72・3788

● **消費生活相談**

● **日時** 月曜日～金曜日(祝日を除く)

午前9時～午後3時30分

● **固** 消費生活センター(東庁舎)

☎ 71・2360 FAX 72・3788

● **行政相談**

国や行政の仕事に関する困りごとや相談に応じます。

● **日時** 10月13日(木) 午後1時30分

～4時

● **場所** 社会福祉センター

● **固** 滋賀行政相談センター(総務省)

☎ 71・2360 FAX 72・3788

● **行政相談**

国や行政の仕事に関する困りごとや相談に応じます。

● **日時** 10月13日(木) 午後1時30分

～4時

● **場所** 社会福祉センター

● **固** 滋賀行政相談センター(総務省)



☎ 077・523・1100  
 FAX 077・525・1149

### 弁護士無料法律相談

■日時 10月12日(水)  
 午後1時～4時(1人30分)  
 ■定員 6人(先着順)  
 ※10月3日(月)から事前予約受付開始  
 (電話または直接問へ。)

※当課開催の司法書士相談・弁護士相談を一度も利用していない人に限ります。

問 福祉政策課(東庁舎)  
 ☎ 71・2370 FAX 72・3788

### 税理士による無料税務相談

■日時 10月12日(水) 午後1時30分  
 ～4時30分(1人30分)

■場所 水口納税協会  
 ■定員 6人(要事前予約)

問 水口納税協会  
 ☎ 62・1151 FAX 63・0173

### 高齢者・障がい者のための無料法律相談

●弁護士無料相談  
 ■日時 10月13日(木) 午後1時～4時

●司法書士無料相談  
 ■日時 10月27日(木) 午後1時～4時

■場所 甲南地域市民センター

■定員 各相談とも3組まで(1組1時間、要予約)  
 ※予約は直接電話で問へ。  
 予約の時に相談内容を伺います。

問 NPO法人ばんじー(甲南地域市民センター3階)  
 ☎ 86・6161 FAX 86・6199

### 10月17日～23日は行政相談週間です

#### ●行政なんでも相談所

司法書士・行政書士・税理士などの専門家や専門職員が登記・相続・税金・行政に関する相談に応じます。

■日時 10月28日(金) 午後1時～4時(受付は午後0時30分～3時30分)

■場所 市民産業交流促進施設「ここぴあ」

#### ●行政相談委員による特別巡回相談

行政相談委員は、総務大臣から委嘱を受けた民間有識者です。

■日時 10月20日(木) 午後1時30分～4時

■場所 石部老人福祉センター  
 ■行政相談委員 中村善司さん、増田義行さん  
 ※相談は無料・予約不要で秘密は守られます。

問 滋賀行政監視行政相談センター  
 ☎ 077・523・1100  
 FAX 077・525・1149

### 女性の悩み相談

女性の相談員による相談です。

■日時 10月6日(木)・20日(木)

11月17日(木)・24日(木)  
 午後2時30分～4時30分(1人1時間程度、前日までに要予約)

■場所 石部まちづくりセンター

■対象 市内在住または在勤の女性

問 人権擁護課(西庁舎)

☎ 77・7036 FAX 77・4101

### 人権なんでも相談

人権擁護委員が相談に応じます。

●石部老人福祉センター  
 10月7日(金)

●社会福祉センター  
 10月13日(木)

■時間 午後1時30分～4時

問 人権擁護課(西庁舎)

☎ 77・8512 FAX 77・4101

### 少年センター悩み相談

学校や家庭での生活、非行問題などで悩んでいる中高生や保護者の相談を受け付けています。

■日時 月曜日～金曜日(祝日を除く)

午前9時～午後4時  
 ※金曜日の午後はカウンセラーも勤務していません(要事前予約)。

問 少年センター・あすくる湖南(西庁舎)

☎ 77・7053 FAX 77・7059

### 就労相談

●午前9時30分～11時30分

3日(月) 岩根まちづくりセンター  
 4日(火) みくも地域人権福祉市民交流センター  
 6日(木) 夏見会館

11日(火) 市民学習交流センター  
 (サンヒルズ甲西)

13日(木) 柑子袋まちづくりセンター

17日(月) 下田まちづくりセンター

18日(火) みくも地域人権福祉市民交流センター

20日(木) 夏見会館

24日(月) 岩根まちづくりセンター

25日(火) 石部南まちづくりセンター

27日(木) 柑子袋まちづくりセンター

●午後1時30分～3時30分

4日(火) 共同福祉施設(サンライフ甲西)  
 6日(木) いしべ交流センター  
 17日(月) 菩提寺まちづくりセンター

18日(火) 共同福祉施設(サンライフ甲西)

27日(木) いしべ交流センター

問 商工観光労政課(共同福祉施設)  
 ☎ 71・2332 FAX 72・4820

**図書館へ行く**

石部図書館  
☎77・6252 FAX77・6232  
甲西図書館  
☎72・5550 FAX72・5554

**休館スケジュール**

■:石部図書館休館日  
●:甲西図書館休館日  
●:両図書館休館日

〔開館時間〕  
午前10時  
～午後6時

日	月	火	水	木	金	土
						1
2	3	4	5	6	7	8
9	10	11	12	13	14	15
16	17	18	19	20	21	22
23	24	25	26	27	28	29
30	31					

**移動図書館車 マツゾウくん 巡回スケジュール 10月**

<p><b>5日水</b></p> <ul style="list-style-type: none"> <li>■ しおん園 (午後1時～1時30分)</li> </ul>	<p><b>6日木</b></p> <ul style="list-style-type: none"> <li>■ 阿星あかつき保育園 (午後1時～1時30分)</li> <li>■ 京進のようちえんHOPPA石部南 (午後2時～2時30分)</li> </ul>	<p><b>7日金</b></p> <ul style="list-style-type: none"> <li>■ 平松こども園 (午後1時30分～2時)</li> <li>■ 岩根東農業集落センター (午後2時30分～3時)</li> </ul>	<p><b>12日水</b></p> <ul style="list-style-type: none"> <li>■ 認定こども園水戸幼稚園 (午後1時～1時30分)</li> <li>■ 北山台自治会館 (午後2時45分～3時15分)</li> </ul>
<p><b>13日木</b></p> <ul style="list-style-type: none"> <li>■ 水戸小学校 (午後1時～1時30分)</li> <li>■ 下田こども園 (午後1時45分～2時15分)</li> <li>■ 下田まちづくりセンター (午後2時30分～3時)</li> </ul>	<p><b>14日金</b></p> <ul style="list-style-type: none"> <li>■ 下田小学校 (午後1時15分～1時35分)</li> <li>■ 京進のほいくえんHOPPA湖南水戸 (午後1時45分～2時15分)</li> <li>■ 市民学習交流センター(サンヒルズ甲西) (午後2時30分～3時)</li> </ul>	<p><b>19日水</b></p> <ul style="list-style-type: none"> <li>■ 三雲くじら保育園 (午後1時30分～2時)</li> <li>■ 三雲ふれあいセンター (午後2時30分～3時)</li> </ul>	<p><b>20日木</b></p> <ul style="list-style-type: none"> <li>■ 認定こども園ひかり幼稚園 (午後1時～1時30分)</li> <li>■ 菩提寺くじらこども園 (午後1時45分～2時15分)</li> <li>■ 菩提寺まちづくりセンター (午後2時30分～3時)</li> </ul>
		<p><b>21日金</b></p> <ul style="list-style-type: none"> <li>■ 柑子袋まちづくりセンター (午前11時～11時30分)</li> <li>■ 三雲幼稚園 (午後1時～1時30分)</li> <li>■ 石部保育園 (午後2時～2時30分)</li> </ul>	<p><b>29日土</b></p> <ul style="list-style-type: none"> <li>■ 石部南まちづくりセンター (正午～午後1時)</li> </ul>

**本と雑誌のリサイクル**

古くなった図書館資料のうち、再利用が可能な資料を、市民の皆さんに無料でお譲りします。児童書はありません。

- **日時** 10月29日(土)～11月6日(日)
  - ①午前10時30分～11時
  - ②午前11時15分～11時45分
  - ③午後2時15分～2時45分
  - ④午後3時～3時30分
  - ⑤午後3時45分～4時15分
  - ⑥午後4時30分～5時
- **場所** 甲西図書館2階
- **定員** 各回30人
- **申込方法** 10月20日(木)より、甲西図書館でのみ予約を受け付けます。カウンターか電話でお申込みください。  
※新型コロナウイルス感染症の発生状況により、中止になる場合があります。  
※詳しくは図書館ホームページをご覧ください。

2022・第76回 読書週間  
10/27～11/9

この一冊に、ありがとう

# 子育て 応援ガイド



子育ての情報はアプリから!



ios Android

その他の子育てイベントや詳細は、市ホームページや市公式アプリ「こなんいろ」のイベントカレンダーをご覧ください。

日程	イベント名	時間	場所	対象	申込先
3日(月)	親子プレイステーション	午前10時~11時30分	柑子袋まちづくりセンター	未就学児と保護者	教育支援課 ☎77・6250
	いしべおもちゃライブラリー「赤とんぼ」▲	午前10時~11時30分	石部保健センター	未就園児と保護者	湖南省ボランティアセンター ☎72・1523
11日(火)	ベビー&キッズスマイル(子育て相談)※開放日	午前10時~11時	石部子育て支援センターたんぼぼはうす	未就園児と保護者	石部子育て支援センターたんぼぼはうす ☎77・8570
13日(水)	子育てサロン 平松	午前10時~11時30分	平松こども園	未就園児と保護者	平松こども園 ☎72・0390
	子育てサロン 下田		下田こども園		下田こども園 ☎75・2420
17日(月)	親子プレイステーション	午前10時~11時30分	岩根まちづくりセンター	未就学児と保護者	教育支援課 ☎77・6250
	いしべおもちゃライブラリー「赤とんぼ」▲	午前10時~11時30分	石部保健センター	未就園児と保護者	湖南省ボランティアセンター ☎72・1523
18日(火)	チェリーキッズ(多胎児親子のつどい)	午前10時~11時30分	子育て支援センターひまわり	多胎児親子・多胎児妊婦	子育て支援センターひまわり ☎72・7089
21日(金)	おはなしの森●	午前10時30分~10時45分	甲西図書館	乳幼児と保護者	甲西図書館 ☎72・5550
24日(月)	親子プレイステーション	午前10時~11時30分	水戸まちづくりセンター	未就学児と保護者	教育支援課 ☎77・6250
26日(水)	ベビーマッサージ★	午前10時~11時30分(受付:9時30分~50分)	子育て支援センターひまわり	首がすわる~8か月までの子どもとその保護者	子育て支援センターひまわり ☎72・7089
31日(月)	親子プレイステーション	午前10時~11時30分	石部まちづくりセンター	未就学児と保護者	教育支援課 ☎77・6250

※新型コロナウイルス感染症の発生状況により、人数や時間を制限、中止とする場合があります。参加者は事前に体温測定とマスクの着用をお願いします。

▲保険対応をしています。●10月14日(金)から電話または甲西図書館カウンターで申し込んでください。

★10月3日(月)~4日(火)の午前10時~午後3時までに申し込んでください(定員7組)。

母子健康手帳の交付は  
保健センターで行っています(予約制)

## 乳幼児健診

■受付 午後1時頃から15分ごとに区切ってご案内します。

■場所 保健センター

内容	対象	日
4か月児健診	令和4年6月生	18日(火)
10か月児健診	令和3年12月生	20日(木)
1歳6か月児健診	令和3年3月生	13日(木)
2歳6か月児相談 歯科健診	令和2年3月生	7日(金)
3歳6か月児健診	平成31年3月生	6日(木)

## 子ども家庭総合センター

子育て中のイライラや不安など、子育て支援コンシェルジュが相談に応じます。

みくも子ども家庭総合センター(平松こども園内)  
☎76・3760

いしべ子ども家庭総合センター(石部保育園内)  
☎77・8570

いわね子ども家庭総合センター(岩根こども園内)  
☎72・7089

しもだ子ども家庭総合センター(下田こども園内)  
☎76・3733

▶子育てで悩んだら...

## 妊娠・赤ちゃんホットライン

(子育て応援サポートセンター専用電話)

☎ 0748-71-4150

曜日/月~金 時間/8:30~17:15



活動の写真を広報こなんホームページ、Facebookなどで紹介する場合があります。都合の悪い人は事前にお知らせください。



らぶりーこにゃん

平田進也さんが湖南省観光  
アドバイザーに就任！

ナニワのカリスマ添乗員でおなじみの平田進也さんが湖南省観光協会から「湖南省観光アドバイザー」に委嘱されました。

平田さんは昭和55年、(株)日本旅行に入社、現在は(株)日本旅行西日本営業本部個人旅行営業部、「おもしろ旅企画ヒラタ屋」代表を勤めています。

8月23日、平田さんによる講演会が開催され、その後、湖南省観光協会会長から平田さんに対し湖南省観光アドバイザー委嘱状が授与されました。

平田さんは「少しでも湖南省のことを皆さんに知っていただき、たくさんのお客様をお迎えできるように、微力ですが頑張らせていただきたいと思います」と意気込みを話しました。

平田さんは、今秋にも国宝湖南三山をめぐるツアーを予定しています。本市の魅力をより広く発信し、観光業を大いに盛り上げていただけると期待しています。



☎(一社)湖南省観光協会 ☎71・2157 ☎72・9622

上田心	諸岡葵 <small>あおい</small>	小島百も夏 <small>ももか</small>	塩川優翔 <small>ゆうと</small>	川畑旭 <small>あさひ</small>	中村虎夏 <small>たいてい</small>	中村琥生 <small>こへい</small>	奥村颯斗 <small>はやと</small>	森口陸翔 <small>りくと</small>	薬師川稜己 <small>いづき</small>	村井千夏 <small>ちなつ</small>	山本昂 <small>すばる</small>	FUJIHARA EM-I	中島采花 <small>ことば</small>
緑ヶ丘	北山台	岩根東	宝来坂	宝来坂	石部中央	石部中央	石部東	柑子袋	吉永	吉永	三雲	三雲	三雲

お誕生おめでとう

令和4年8月1日〜31日掲載申込分(敬称略)

谷口太市	植田富	山元重雄	千代庄三郎	瀧野節子	青木あい子	安原佳子	西岡平一郎	望月信子	吉永
84歳	95歳	85歳	90歳	74歳	97歳	50歳	85歳	91歳	吉永
菩提寺	北山台	東寺	平松	岡出	石部中央	中央	夏見	吉永	湖南団地南

おくやみ申し上げます

武村純蓮	藤本碧 <small>あお</small>	松下蒼 <small>あおい</small>
湖南団地南	湖南団地北	大谷



広報  
こなん

Kenan

No.217

令和4年10月1日  
編集・発行 湖南省 秘書広報課  
市役所 開行日時：平日 午前8時30分～午後5時15分

東庁舎 〒520-3288 滋賀県湖南市中央一丁目1番地  
西庁舎 〒520-3195 滋賀県湖南市石部中央一丁目1番1号  
☎0748●72●1290(代) ☎0748●72●3390

# えんじのつぶやき

保育園や幼稚園での子どもたちのとっておきの会話を紹介するコーナー。

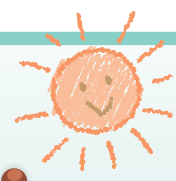
今月は  
菩提寺優愛保育園モンチ  
です。



夏野菜の収穫に行くと、畑の上だけにたくさんのトンボが飛んでいました。

**Aくん**「なんでお野菜の上にいっぱいトンボいるのかな～？もしかしたらトンボが畑を守ってくれてるのかな」

**Bちゃん**「鳥さんに食べたらだめよ～って言ってくれてるんやわ」  
『これで安心やな』と空を見上げる子どもたちでした。



わが家の  
愛ドル



木元 <sup>すず</sup>優順 ちゃん 4歳  
<sup>いより</sup>一順 くん 2歳

弟大好き、お姉ちゃん大好きな姉弟  
これからも仲良しで過ごしてね。



**愛ドル 大募集中!** ご家族やペットも大歓迎です。  
どしどしご応募ください。  
秘書広報課(東庁舎) ☎71●2300 ☎72●1467

# こなんPickup!

障がいのある人に広報を届けたい!  
点訳サークル 昴  
朗読ボランティア まつかぜ

点訳サークル昴  
ボランティア  
センターで月2  
回15人で活動



▲点訳のチェック 膨大な量です



▲音訳録音中

朗読ボランティア  
まつかぜ  
甲西図書館で20人  
で3班に分かれて  
活動

視覚障がいのある人に広報こなんや議会だよりなどを届けるため、活動されている人たちがいます。

点訳サークル「昴」は点字の勉強のため昭和64年に活動を開始しました。広報こなんを訳すには、各自家でパソコンの点字ソフトを用いて作業し、それを持ち寄って全員で校正・編集し、甲西図書館やふれあいの館に置かれた点字プリンターで印刷されます。28ページの広報が点字にすると約100ページ近くになるそうです。また、点字になじまない人のため平成3年に結成された朗読ボランティア「まつかぜ」は、広報こなんを2、3日間かけて音訳。どのように朗読すればわかりやすく聞いてもらえるかを考えながら試行錯誤されています。音訳・点訳された広報は市内の希望される人へ直接届けられます。

両サークル共通の思いは「障がいのある人の、情報がほしいという思いに答えたい」ということ。後継者の育成や子どもたちに関心を持ってもらうため、小学校での点字体験指導や中学校で朗読の発声練習など、活動の幅を広げられています。