

# 豊田小学校説明会

## 次第

1 開 会

2 あいさつ

3 説 明

4 質疑応答

5 閉 会

## これまでの経過

- 教育委員会では、小・中学校の児童生徒のよりよい教育環境の整備と教育の質の一層の充実を目的とした、小・中学校の適正規模及び適正配置を推進するため、平成28年9月に「中野市立小学校及び中学校適正規模等基本方針」を策定しました。それに基づき、豊田地域2小学校の統合を円滑に行うために必要な事項を検討し、調整を図るため、小学校統合準備委員会を設置し、保育園・小学校・中学校の保護者代表や地域住民代表、学校教職員及び公募委員で組織し、専門部会に分かれて検討を行ってきました。

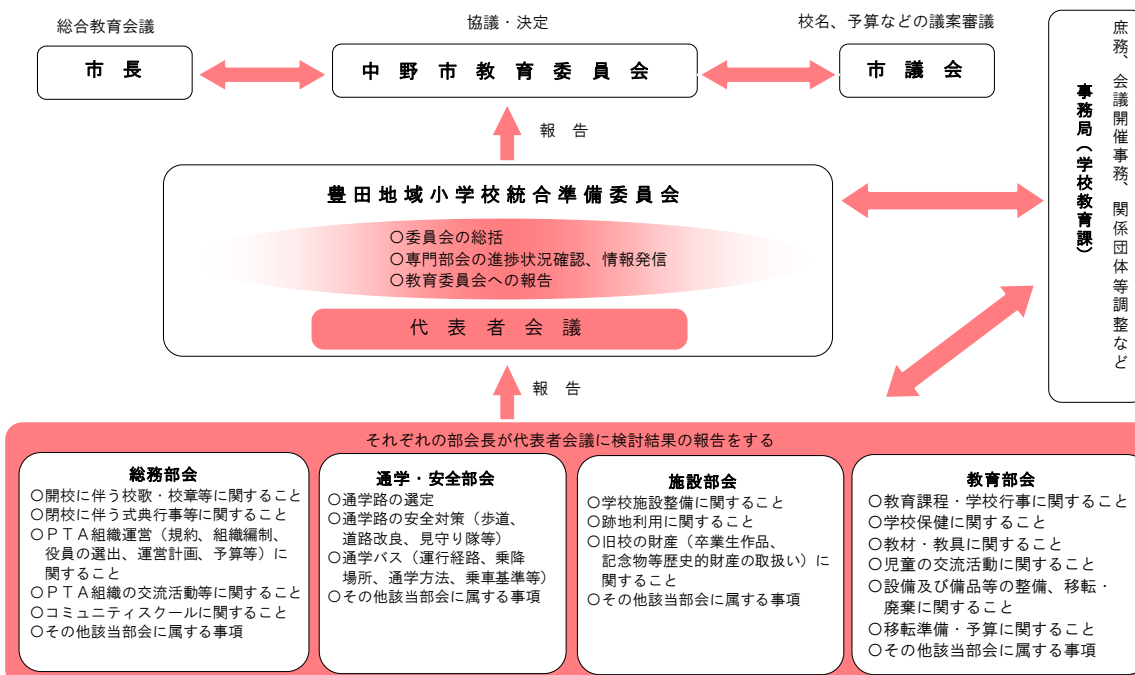
## 中野市立小学校及び中学校適正規模等基本方針（抜粋）

### ■ 適正規模及び適正配置の対象校と今後の具体的な取組

豊田中学校区の2小学校（豊井小、永田小）について

- ① 2小学校は統合し、位置は豊田中とする。
- ② 児童数の減少が顕著な地区であり、令和2年度の推計では、2小学校において全学年が単級となり、永田小では3つの学年で学級の児童数が一桁となる。かつ、国基準で複式学級に該当するが、県基準でかろうじて複式学級を免れる状況にある。また、豊井小も長期的には減少が続く見通しである。
- ③ 当面は、小中連携教育を更に推進することとし、将来に向けて小中一貫校の調査研究を行う。

## 組織体系図



## I 校名について

### 1 検討経過

- 準備委員会の主に総務部会において協議したところ、選定方法については、準備委員会で候補を選定することとしました。

### 2 校名の決定

- 準備委員会での協議結果に基づき、教育委員会、中野市総合教育会議で校名候補を決定後、市議会の議決（議決日：平成29年12月14日）を経て、統合校の学校名が決定しました。

- 学校名 **中野市立<sup>とよた</sup>豊田小学校**
- 選定理由
  - ・親しみのある名称であるため
  - ・校名から学校の位置がわかりやすいため
  - ・小中連携が行われ、小中一貫校へ移行する場合にもスムーズであるため
- 学校の位置 長野県中野市大字豊津 4296 番地 1
- 通学区域 行政区：替佐、笠倉、裕、奥手山、美沢、上今井、穴田、毛野川、南永江、北永江、梨久保、涌井、親川、三俣、赤坂、豊田深沢

## II 校章について

### 1 検討経過・校章の決定

- 準備委員会の主に総務部会において協議したところ、豊田中学校の校章を基に補作して制作することとしました。

《豊田小学校校章》



- ・豊田中学校の校章を基に、「小」の文字に置き換えました。
- ・校章の色は「未来を切り拓く」の意味を込めて大空をイメージとした青色をベースとしました。

## III 校歌について

### 1 検討経過

- 準備委員会の主に総務部会において協議したところ、意見として、専門家に委託したらどうか、また、制作時期についても統合前にするか統合後にするかなど、様々な意見があった中、統合前に校歌を制作することとし、作詞については、長野県立大学 学長 金田一 真澄氏に、作曲については、東京藝術大学 副学長 安良岡 章夫氏に依頼することとしました。
- なお、作曲については、現在制作中です。

## 2 校歌の歌詞

### 《豊田小学校校歌》

一	二	三			
うらかな 春を待つ 子供らの 先生の 輝け	千曲の流れ 桜のつぼみ ときめく心 優しい笑顔 いきいき 豊田小学校	故郷の 光る風 笑い声 つなぐ手に 学ぼう	碧き山々 木漏れ日の庭 空にこだまし 友のぬくもり わくわく 豊田小学校	里山の 薄紅の 学び舎は 夢を見る 飛び立て	豊かな恵み りんごの香り 思い出あふれ つぶらな瞳 すくすく 豊田小学校

※ 作曲の際、歌詞を変更する場合があります。

## IV 通学方法について

### 1 検討経過

- 準備委員会の主に通学・安全部会において検討したところ、児童の体力づくりの面や交通用具による時間的制約を受けない徒歩通学を基本とすることや、国が示している交通用具を使用する基準など基本的事項を確認しながら、各行政区の通学方法を検討しました。  
※「交通用具」… 公共交通機関（電車、バス等）、スクールバス、自動車、自転車などの交通手段のこと
- 通学方法の様々な課題を検討していく中で、冬場の状況や通学路の安全はどうか、徒歩が良いのかバスが良いのかなど、様々な課題や問題に対し、あらゆる角度から検討を重ね、通学方法の検討結果を4～9ページのとおり、とりまとめました。

### 2 通学方法の基本的な考え方

- 通学方法における基本的な考え方については、次のとおりとします。

- ・原則、市内の他の小学校と同様に行政区ごと通学方法を決定する。
- ・児童の体力づくりの面や交通用具による時間的制約を受けない徒歩通学を基本とする。
- ・国が示す徒歩通学の基準である片道おおむね4キロメートルを超えた場合はバス利用とする。ただし、道路事情等により安全面等を勘案した場合は基準内でもバス利用とする。

### 3 通学方法の決定

- 市教育委員会では、準備委員会からの報告に基づき、検証や確認を行い、通学方法の大原則を決定しました。

行政区別通学方法

行政区名	夏場の通学方法		冬場の通学方法		バス停等
	通学方法	決定理由	通学方法	決定理由	
替佐区	徒歩	基準内	徒歩	基準内	—
(米山)	バス	基準超過	バス	基準超過	米山集落内
笠倉区	徒歩	基準内	徒歩	基準内	—
碓区	バス (※ 統合時)	基準内であるが地理的事情等に考慮	バス (※ 統合時)	基準内であるが地理的事情等に考慮	碓生活改善センター
興手山区	バス	基準超過	バス	基準超過	統合時児童なし
美沢区	徒歩	基準内	徒歩	基準内	—
上今井区 (上今井交差点より南側)	バス	基準内(一部基準超過)だが通学時間に考慮(3km超) ※ 一部3km未満有	バス	基準内(一部基準超過)だが通学時間に考慮(3km超) ※ 一部3km未満有	上今井公民館前
(上今井交差点より北側 城下団地以外)	徒歩	基準内	徒歩	基準内	—
(城下団地)	徒歩	基準内	バス	基準内だが冬場の道路事情等に考慮	城下団地バス停
穴田区 (毛野川橋より北)	バス	基準内だが地理的事情等や通学時間に考慮(3km超)	バス	基準内だが地理的事情等や通学時間に考慮(3km超)	• 穴田2041付近 (国道117号へ接続している市道沿い) • 永田小学校
(穴田公民館付近)	徒歩	基準内	バス	基準内だが冬場の道路事情等に考慮	穴田公民館
(上記以外)	徒歩	基準内	徒歩	基準内	—
毛野川区	バス	基準内だが地理的事情等や通学時間に考慮(3km超)	バス	基準内だが地理的事情等や通学時間に考慮(3km超)	南永江バス停
南永江区	バス	基準内だが地理的事情等や通学時間に考慮(3km超)	バス	基準内だが地理的事情等や通学時間に考慮(3km超)	永田小学校
北永江区	バス	基準内だが地理的事情等や通学時間に考慮(3km超)	バス	基準内だが地理的事情等や通学時間に考慮(3km超)	永田小学校
梨久保区	バス	基準超過	バス	基準超過	統合時児童なし
涌井区	バス	基準超過	バス	基準超過	涌井消防器具置場前
鞆川区	バス	基準超過	バス	基準超過	統合時児童なし(R4 入学者有り)
三俣区	バス	基準内だが地理的事情等や通学時間に考慮(3km超)	バス	基準内だが地理的事情等や通学時間に考慮(3km超)	きらく園前
赤坂区	バス	基準内だが地理的事情等や通学時間に考慮(3km超)	バス	基準内だが地理的事情等や通学時間に考慮(3km超)	統合時児童なし
豊田深沢区	バス	基準超過	バス	基準超過	統合時児童なし(R7 入学者有り)

## ◎バス通学 登下校計画案 <<登校>> (※時間は暫定的なものです。)

交通用具については、次の3種を用意することを想定したうえで登下校計画案を設定。

- ① スクールバス(マイクロバス)・・・現永田小スクールバス予定
- ② スクールバス(10人乗り乗用車)・・・現豊井小スクールバス予定
- ③ スクールバス(軽乗用車)・・・現公用車予定

### 【スクールバス(10人乗り 現豊井小スクールバス)】

バス種別		スクールバス(10人乗り)
対象児童		涌井、三俣、南永江(4名)、穴田(1名) ※永田小寄りの全学年
予定人数		8名(涌井1名、三俣2名(北久保1名含む)、南永江4名、穴田1名)
バス停	涌井集落内	7:15
	三俣(さらく園前)	7:25
	永田小学校	7:30
	豊田小学校	7:40
対象児童		毛野川、穴田(2名※長鍛付近)、穴田(3名※冬期間のみ 穴田公民館付近)の全学年
予定人数		6名(毛野川4名、穴田2名) 冬期間9名(毛野川4名、穴田5名)
バス停	毛野川(南永江バス停)	7:50
	穴田公民館 (※冬期間のみ)	7:53
	穴田2041先 (国道117号接続市道沿い)	7:55
	豊田小学校	8:00

### 【スクールバス(マイクロバス 現永田小スクールバス)】

バス種別		スクールバス(マイクロバス)
対象児童		北永江、南永江(13名)の全学年
予定人数		28名(北永江15名、南永江13名)
バス停	永田小学校	7:30
	豊田小学校	7:40
対象児童		上今井(上今井交差点より南)の全学年
予定人数		27名(上今井27名)
バス停	上今井(上今井公民館前)	7:55
	豊田小学校	8:05

### 【スクールバス(軽乗用車 現公用車)】

バス種別		スクールバス(軽乗用車)
対象児童		米山、碓の全学年
予定人数		3名(米山2名、碓1名)
バス停	米山集落内	7:30
	碓(生活改善センター)	7:45
	豊田小学校	7:50
対象児童		城下団地の全学年 (※冬期間のみ)
予定人数		3名
バス停	城下団地バス停 (※冬期間のみ)	7:55
	豊田小学校	8:00

◎バス通学 登下校計画案 <<下校>> (※時間は暫定的なものです。また、放課後児童クラブの通所状況等によりルート変更等有り。)

【月・木曜日】1～2学年 5時間授業日(下校15:10) <予定>  
 3～6学年 6時間授業日(下校16:00) <予定>

【スクールバス(10人乗り 現豊井小スクールバス)】

バス種別		スクールバス(10人乗り)
対象児童		毛野川、穴田(1名※長鍛付近)、穴田(2名※冬期間のみ 穴田公民館付近)の1～2学年
予定人数		4名(毛野川3名、穴田1名) 冬期間6名(毛野川3名、穴田3名)
バス停	豊田小学校	15:15
	穴田2041先	15:20
	穴田公民館(※冬期間のみ)	15:22
	毛野川(南永江バス停)	15:25
対象児童		毛野川、穴田(1名※長鍛付近)、穴田(1名※冬期間のみ 穴田公民館付近)、三俣、涌井の3～6学年
予定人数		5名(毛野川1名、穴田1名、三俣2名(北久保1名含む)、涌井1名) 冬期間6名(毛野川1名、穴田2名、三俣2名(北久保1名含む)、涌井1名)
バス停	豊田小学校	16:05
	穴田2041先	16:10
	穴田公民館(※冬期間のみ)	16:12
	毛野川(南永江バス停)	16:15
	三俣(きらく園前)	16:25
	涌井集落内	16:35

【スクールバス(マイクロバス 現永田小スクールバス)】

バス種別		スクールバス(マイクロバス)
対象児童		上今井(上今井交差点より南)、北永江、南永江、穴田(1名永田小寄り)の1～2学年
予定人数		21名(上今井6名、北永江5名、南永江9名、穴田1名)
バス停	豊田小学校	15:15
	上今井(上今井公民館前)	15:25
	永田小学校	15:40
対象児童		上今井(上今井交差点より南)、城下団地(※冬期間のみ)3～6学年
予定人数		21名(上今井21名) 冬期間24名(上今井21名、城下団地3名)
バス停	豊田小学校	16:05
	城下団地バス停(※冬期間のみ)	16:10
	上今井(上今井公民館前)	16:15
対象児童		北永江、南永江の3～6学年
予定人数		18名(北永江10名、南永江8名)
バス停	豊田小学校	16:25
	永田小学校	16:35

【スクールバス(軽乗用車 現公用車)】

バス種別		スクールバス(軽乗用車)
対象児童		米山の2学年
予定人数		1名(米山1名)
バス停	豊田小学校	15:15
	米山集落内	15:30
対象児童		米山、砦の3～6学年
予定人数		2名(米山1名、砦1名)
バス停	豊田小学校	16:05
	砦(生活改善センター)	16:10
	米山集落内	16:25

◎バス通学 登下校計画案 <<下校>> (※時間は暫定的なものです。また、放課後児童クラブの通所状況等によりルート変更等有り。)

【火曜日】1学年 5時間授業日(下校15:10) <予定>  
2～6学年 6時間授業日(下校16:00) <予定>

【スクールバス(10人乗り 現豊井小スクールバス)】

バス種別		スクールバス(10人乗り)
対象児童		毛野川、穴田(2名※冬期間のみ 穴田公民館付近)の1学年
予定人数		1名(毛野川1名) 冬期間3名(毛野川1名、穴田2名)
バス停	豊田小学校	15:15
	穴田公民館(※冬期間のみ)	15:20
	毛野川(南永江バス停)	15:25
対象児童		毛野川、穴田(2名※長鍛付近)、穴田(1名※冬期間のみ 穴田公民館付近)、三俣、涌井の2～6学年
予定人数		8名(毛野川3名、穴田2名、三俣2名(北久保1名含む)、涌井1名) 冬期間9名(毛野川3名、穴田3名、三俣2名(北久保1名含む)、涌井1名)
バス停	豊田小学校	16:05
	穴田2041先	16:10
	穴田公民館(※冬期間のみ)	16:12
	毛野川(南永江バス停)	16:15
	三俣(きらく園前)	16:25
	涌井集落内	16:35

【スクールバス(マイクロバス 現永田小スクールバス)】

バス種別		スクールバス(マイクロバス)
対象児童		北永江、南永江、穴田(1名永田小寄り)の1学年
予定人数		14名(北永江5名、南永江8名、穴田1名)
バス停	豊田小学校	15:15
	永田小学校	15:25
対象児童		上今井(上今井交差点より南)、城下団地(3名※冬期間のみ)2～6学年
予定人数		25名(上今井25名) 冬期間28名(上今井25名、城下団地3名)
バス停	豊田小学校	16:05
	城下団地バス停(※冬期間のみ)	16:10
	上今井(上今井公民館前)	16:15
対象児童		北永江、南永江の2～6学年
予定人数		19名(北永江10名、南永江9名)
バス停	豊田小学校	16:25
	永田小学校	16:35

【スクールバス(軽乗用車 現公用車)】

バス種別		スクールバス(軽乗用車)
対象児童		上今井(上今井交差点より南)の1学年
予定人数		2名
バス停	豊田小学校	15:15
	上今井(上今井公民館前)	15:25
対象児童		米山、砦の2～6学年
予定人数		3名(米山2名、砦1名)
バス停	豊田小学校	16:05
	砦(生活改善センター)	16:10
	米山集落内	16:25



◎バス通学 登下校計画案 <<下校>> (※時間は暫定的なものです。また、放課後児童クラブの通所状況等によりルート変更等有り。)

【水曜日】1～3学年 5時間授業日(下校14:45) <予定>  
4～6学年 6時間授業日(下校15:35) <予定>

【スクールバス(10人乗り 現豊井小スクールバス)】

バス種別		スクールバス(10人乗り)
対象児童		毛野川、穴田(1名※長鍛付近)、穴田(2名※冬期間のみ 穴田公民館付近)の1～3学年
予定人数		4名(毛野川3名、穴田1名) 冬期間6名(毛野川3名、穴田3名)
バス停	豊田小学校	14:50
	穴田2041先	14:55
	穴田公民館(※冬期間のみ)	14:57
	毛野川(南永江バス停)	15:00
対象児童		毛野川、穴田(1名※長鍛付近)、穴田(1名※冬期間のみ 穴田公民館付近)、三俣、涌井の4～6学年
予定人数		5名(毛野川1名、穴田1名、三俣2名(北久保1名含む)、涌井1名) 冬期間6名(毛野川1名、穴田2名、三俣2名(北久保1名含む)、涌井1名)
バス停	豊田小学校	15:40
	穴田2041先	15:45
	穴田公民館(※冬期間のみ)	15:47
	毛野川(南永江バス停)	15:50
	三俣(きらく園前)	16:00
	涌井集落内	16:10

【スクールバス(マイクロバス 現永田小スクールバス)】

バス種別		スクールバス(マイクロバス)
対象児童		上今井(上今井交差点より南)、北永江、南永江、穴田(1名永田小寄り)の1～3学年
予定人数		29名(上今井10名、北永江6名、南永江12名、穴田1名)※要調整
バス停	豊田小学校	14:50
	上今井(上今井公民館前)	15:00
	永田小学校	15:15
対象児童		上今井(上今井交差点より南)、城下団地(※冬期間のみ)4～6学年
予定人数		17名(上今井17名) 冬期間20名(上今井17名、城下団地3名)
バス停	豊田小学校	15:40
	城下団地バス停(※冬期間のみ)	15:45
	上今井(上今井公民館前)	15:50
対象児童		北永江、南永江の4～6学年
予定人数		14名(北永江9名、南永江5名)
バス停	豊田小学校	16:00
	永田小学校	16:10

【スクールバス(軽乗用車 現公用車)】

バス種別		スクールバス(軽乗用車)
対象児童		米山の3学年
予定人数		1名(米山1名)
バス停	豊田小学校	14:50
	米山集落内	15:05
対象児童		米山、砦の4～6学年
予定人数		2名(米山1名、砦1名)
バス停	豊田小学校	15:40
	砦(生活改善センター)	15:45
	米山集落内	16:00

◎バス通学 登下校計画案 <<下校>> (※時間は暫定的なものです。また、放課後児童クラブの通所状況等によりルート変更等有り。)

【金曜日】1～3学年 5時間授業日(下校15:10) <予定>  
4～6学年 6時間授業日(下校16:00) <予定>

【スクールバス(10人乗り 現豊井小スクールバス)】

バス種別		スクールバス(10人乗り)
対象児童		毛野川、穴田(1名※長鍛付近)、穴田(2名※冬期間のみ 穴田公民館付近)の1～3学年
予定人数		4名(毛野川3名、穴田1名) 冬期間6名(毛野川3名、穴田3名)
バス停	豊田小学校	15:15
	穴田2041先	15:20
	穴田公民館(※冬期間のみ)	15:22
	毛野川(南永江バス停)	15:25
対象児童		毛野川、穴田(1名※長鍛付近)、穴田(1名※冬期間のみ 穴田公民館付近)、三俣、涌井の4～6学年
予定人数		5名(毛野川1名、穴田1名、三俣2名(北久保1名含む)、涌井1名) 冬期間6名(毛野川1名、穴田2名、三俣2名(北久保1名含む)、涌井1名)
バス停	豊田小学校	16:05
	穴田2041先	16:10
	穴田公民館(※冬期間のみ)	16:12
	毛野川(南永江バス停)	16:15
	三俣(きらく園前)	16:25
	涌井集落内	16:35

【スクールバス(マイクロバス 現永田小スクールバス)】

バス種別		スクールバス(マイクロバス)
対象児童		上今井(上今井交差点より南)、北永江、南永江、穴田(1名永田小寄り)の1～3学年
予定人数		29名(上今井10名、北永江6名、南永江12名、穴田1名) ※要調整
バス停	豊田小学校	15:15
	上今井(上今井公民館前)	15:25
	永田小学校	15:40
対象児童		上今井(上今井交差点より南)、城下団地(※冬期間のみ)4～6学年
予定人数		17名(上今井17名) 冬期間20名(上今井17名、城下団地3名)
バス停	豊田小学校	16:05
	城下団地バス停(※冬期間のみ)	16:10
	上今井(上今井公民館前)	16:15
対象児童		北永江、南永江の4～6学年
予定人数		14名(北永江9名、南永江5名)
バス停	豊田小学校	16:25
	永田小学校	16:35

【スクールバス(軽乗用車 現公用車)】

バス種別		スクールバス(軽乗用車)
対象児童		米山の3学年
予定人数		1名(米山1名)
バス停	豊田小学校	15:15
	米山集落内	15:30
対象児童		米山、碓の4～6学年
予定人数		2名(米山1名、碓1名)
バス停	豊田小学校	16:05
	碓(生活改善センター)	16:10
	米山集落内	16:25

- 準備委員会では、自動車交通量が多いことや歩道の未整備等により、通学時における児童の安全が脅かされることが憂慮される箇所について、区長会と連名で、地元県議会議員（平成30年12月2日）、市（平成30年12月6日）及び中野警察署長（令和元年10月24日）へ「通学路における歩道等整備に関する要望書」を提出し、また、通学路で特に冬場の下校時は暗いことが想定される箇所について、各区へ防犯灯の設置（増設、LED化等）を要望しました。

### 通学路における歩道等整備に関する要望書

#### 要旨

豊井小学校と永田小学校を統合し、2021年4月に開校する豊田小学校は、現在の豊田中学校の位置となり、児童が安心して学校生活を過ごすためにも、通学時における交通安全対策は万全を期さなければならぬと考えています。

要望いたします路線は、自動車交通量が多いことや歩道の未整備等により、通学時の児童の安全が脅かされるのではと憂慮される箇所でございます。

つきましては、通学等における児童の安全・安心確保のため、下記のとおり要望いたします。

#### 要望事項

- ・ 国道117号における歩道整備（中野市大字豊津2451-4付近）
- ・ 国道117号における押しボタン式信号機設置（中野市大字豊津2484-24付近）
- ・ 国道117号における歩道整備（中野市大字上今井3042-2付近）
- ・ 国道117号における歩行者用信号機設置（中野市大字豊津2450-3付近）
- ・ 国道117号における押しボタン式信号機設置（中野市大字穴田3757-2付近）
- ・ 県道南永江替佐停車場線における歩道設置（中野市大字穴田41-2付近）
- ・ 県道南永江替佐停車場線における歩道設置（中野市大字穴田72-2付近）
- ・ 国道117号における横断歩道設置（中野市大字上今井3035-2付近）

## V 施設整備について

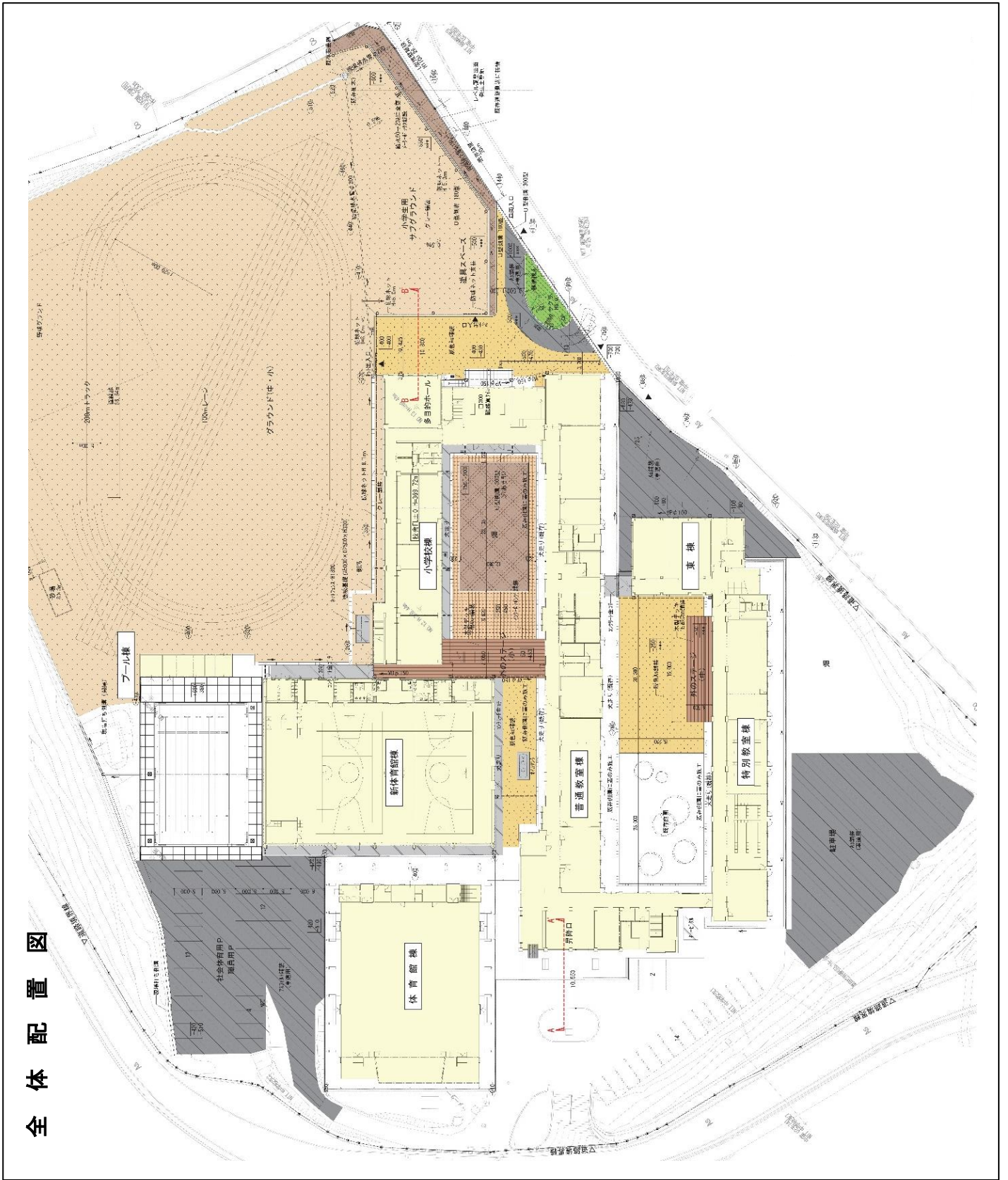
### 1 検討経過

- 準備委員会の主に施設部会（当初は総務部会）と教育部会で機能面や安全面を中心に検討し、教室の不足、体育館の建設、職員室等の狭隘など様々な課題があげられ、課題解消に向け、豊田小学校及び豊田中学校の計画案を策定しました。
- 策定した計画案に基づき、公募型プロポーザルを実施し、その中で最も優れた技術提案をした者を設計業者として決定し、設計業務及び工事に着手しました。

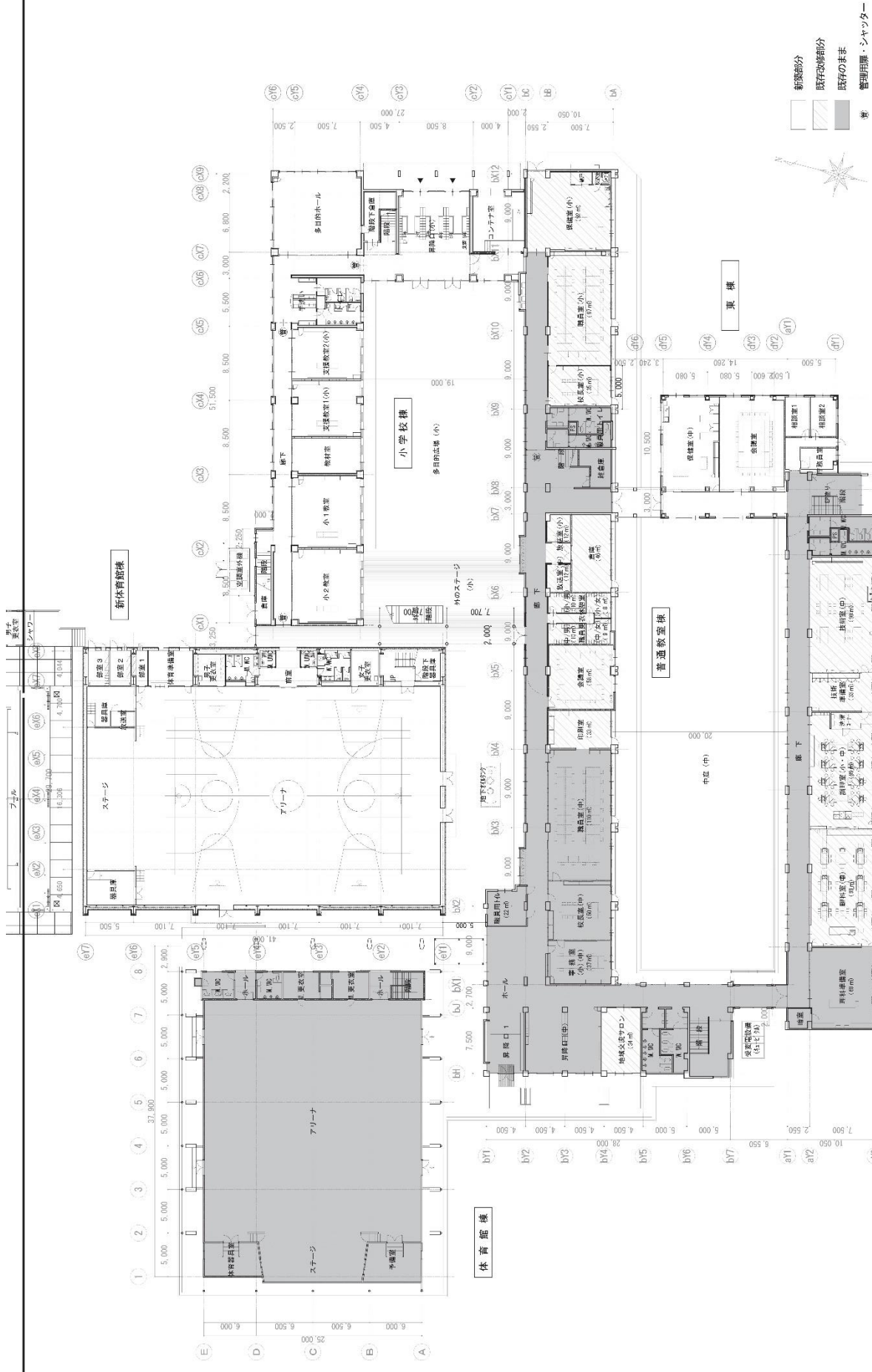
### 2 施設整備の経過・今後の予定

- 豊田小学校及び豊田中学校整備工事設計業務委託に係る公募型プロポーザル 平成30年5月
- 技術科室棟ほか解体工事 令和元年8月完了
- 豊田小学校及び豊田中学校整備工事 令和2年9月竣工予定
- 豊田学校給食センター解体工事 令和2年6月完了予定
- 外構工事 令和2年度内竣工予定

全体配置図





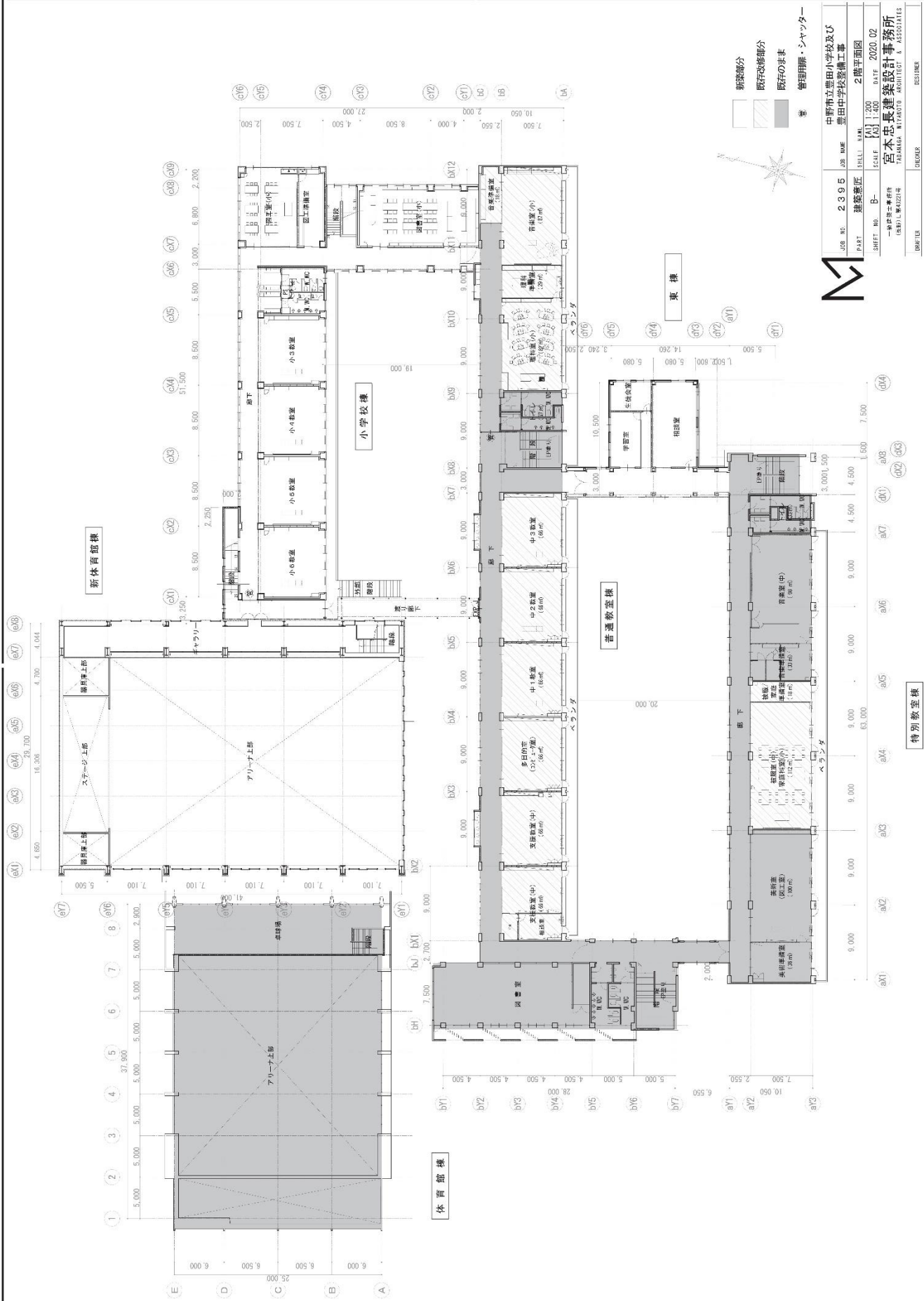


新築部分  
 既存改修部分  
 既存のまま  
 管理用廊・シャッター

JOB NO.	2395	JOB NAME	中野市立豊田小学校及び豊田中学校整備工事
PARI.	建築電気	EFFECT DATE	1層平面図
DRAWING NO.	B-	DATE	2020.02
SCALE	1:200	DESIGNER	宮本忠長建築設計事務所
PROJECT NO.	1503	DRIVER	山田 将光
PROJECT NAME	豊田小学校	DESIGNER	一級建築士登録 第175570号 山田 将光



特別教室棟  
 aX1 aX2 aX3 aX4 aX5 aX6 aX7 aX8 aX9  
 普通教室棟  
 aY1 aY2 aY3 aY4 aY5 aY6 aY7 aY8 aY9  
 小学校棟  
 aZ1 aZ2 aZ3 aZ4 aZ5 aZ6 aZ7 aZ8 aZ9  
 新体育館棟  
 aA1 aA2 aA3 aA4 aA5 aA6 aA7 aA8 aA9



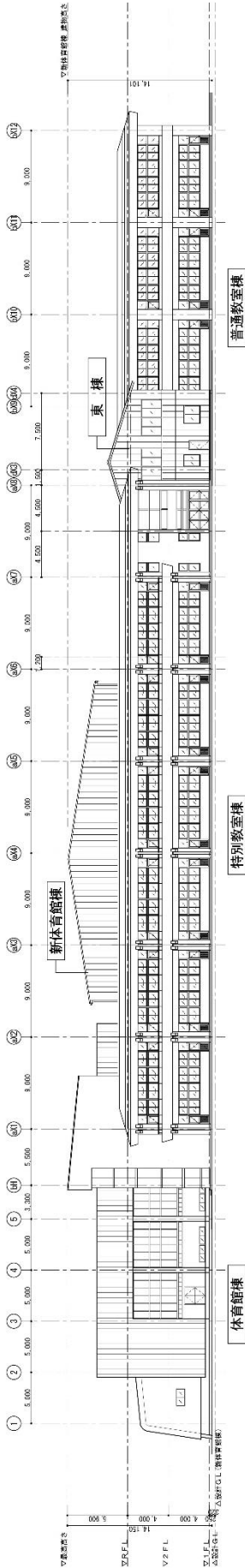
JOB NO.	2395	JOB NAME	中新市立豊田小学校及び 豊田中学校整備工事
PART	建築監理	SHEET NO.	B-
DATE	2020.02	SCALE	1/400
DESIGNER	山田 将光	CLIENT	中新市立豊田小学校及び 豊田中学校整備工事
DATE	2020.02	PROJECT	2階平面図


 宮本由長建築設計事務所  
 〒470-0124 豊田市長町1-1-1  
 TEL: 0565-241111 FAX: 0565-241113

特別教室棟

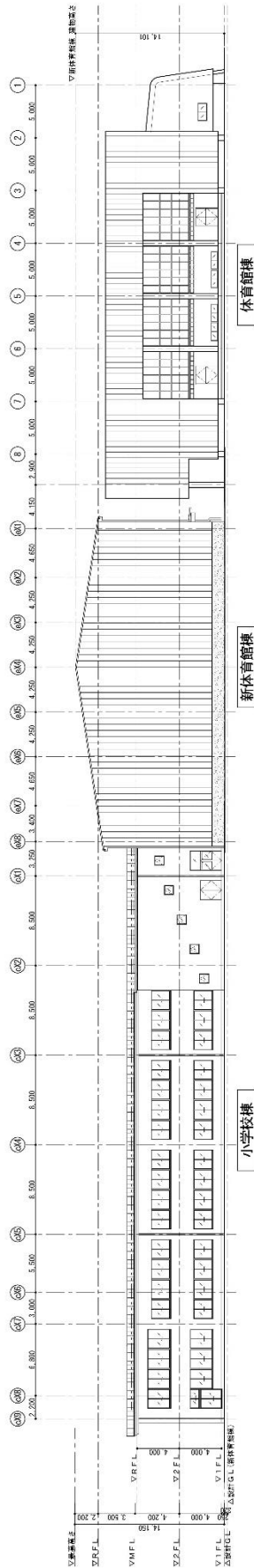
南側立面図

1/200



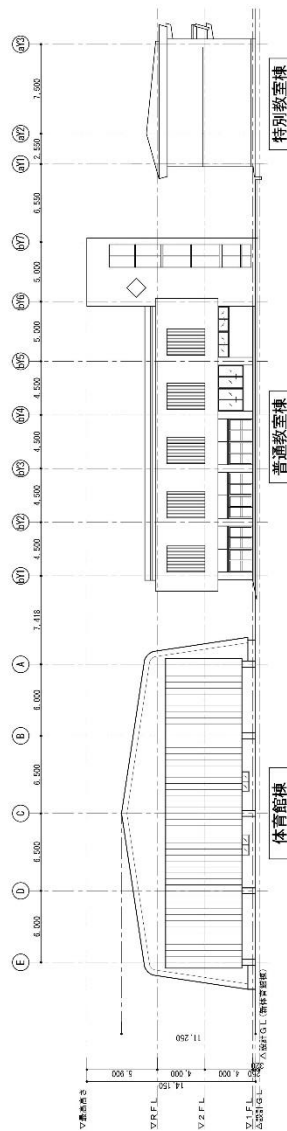
北側立面図

1/200



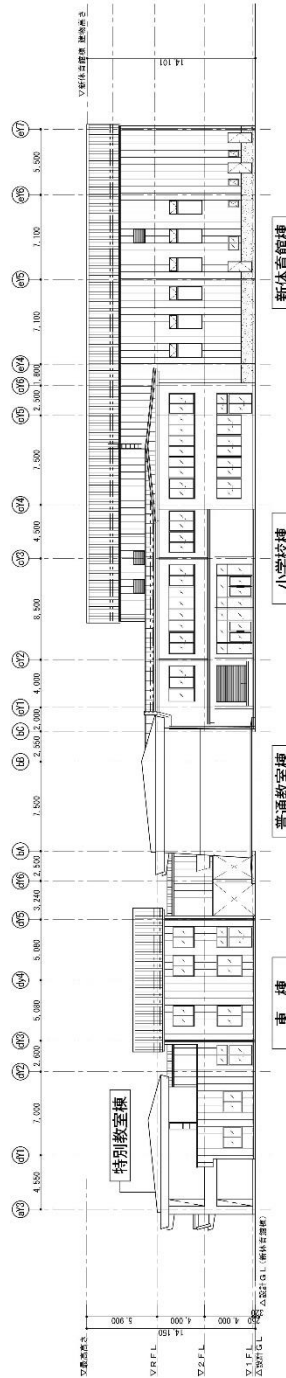
西側立面図

1/200



東側立面図

1/200



中野市立豊田小学校及び  
 豊田中学校整備工事  
 全体立面図  
 建築基準 1:200  
 設計 2019.03  
 宮本忠長建築設計事務所  
 (有限) 代表取締役 宮本 忠長  
 YAMAMOTO HITAMICHI ARCHITECT & ASSOCIATES  
 100-101  
 CHIEF DESIGNER  
 一級建築士登録 第175670号 山田 明光

## VI グランドデザイン・学級編成・教育計画等について

### 1 検討経過

- 豊田小学校のグランドデザイン、学級編成、教育計画などについては、主に教育部会で検討されてきました。

### 2 令和3年度 豊田小学校グランドデザイン(案)

- グランドデザインとは、学校の教育理念や力を入れて取り組む教育活動などをわかりやすく示す学校の経営構想のことです。
- 開校初年度の豊田小学校のグランドデザイン(案)につきましては、次ページの折り込みのとおりです。





【学校教育目標】 **かしこく ゆたかに たくましく**

中野市教育大綱 目指す子ども達の姿  
「ひと・もの・ことと関わりながら学び合い、  
支え合い、未来を切り拓くたくましい子ども」  
5つの柱

- ① 「信州なかの」ふるさと学習の推進
- ② 地域が支え地域に学ぶ生涯学習の推進
- ③ 時代に対応した魅力ある学校教育の推進
- ④ 夢をもち、未来にはばたくキャリア教育の推進
- ⑤ 豊かな心、健やかな体、確かな学力を向上させるため、安心して学べる教育環境の充実



保護者・地域の願い

- 1 学力の向上
- 2 学び合い、伝え合える力の育成
- 3 思いやりの心、協力する心の育成
- 4 自主性・自立心の向上
- 5 未来の豊田を支える人材の育成

【目指す学校】 **質の高い教育で未来を自ら切り拓く力を育てる学校**

【目指す児童】

- 1 学習に意欲的に取り組み  
友だちと学び合い、深く考え合う子ども
- 2 自分自身を大切に、人を思いやり、  
ふるさとへの誇りと愛情を持つ子ども
- 3 心身を健やかに育て、ねばり強く努力する  
たくましい子ども

【今年度の重点】 落ち着いた雰囲気の中で学びを深める

【学力向上の取組】	【ふるさとに学び、 生き方を考える取組】	【心と体を育てる取組】
<p>1 主体的・対話的で深く学ぶ、学び合い</p> <ul style="list-style-type: none"> <li>・豊かな体験を通して学びを深める場</li> <li>・児童の思考を促す学習問題・課題の設定</li> <li>・考えを言葉や図、式等で表す力の育成</li> <li>・考えを広げ深める対話活動</li> <li>・「ねらい、めりはり、みとどけ」の授業</li> </ul> <p>2 基礎的・基本的な知識・技能の確実な習得</p> <ul style="list-style-type: none"> <li>・一人ひとりの力を伸ばす個に応じた指導</li> <li>・必要に応じた少人数指導の推進</li> <li>・活用問題を取り入れたドリル学習の設定</li> <li>・全国学力・学習状況調査、NRT検査の分析を生かした授業改善</li> <li>・算数検定、漢字検定への挑戦支援</li> <li>・補完的な学習支援 (ICT 機器・インターネットの活用)</li> </ul> <p>3 家庭学習の充実</p> <ul style="list-style-type: none"> <li>・家庭と協力しながらつくる学習習慣</li> <li>・既習内容や授業と連動した家庭学習指導</li> </ul> <p>4 豊かな表現や感性を育む情操教育</p> <ul style="list-style-type: none"> <li>・歌声を響かせる全校音楽</li> <li>・柔らかく伸びのある歌声づくり</li> <li>・自分の思いをのびのびと表現する図工</li> </ul>	<p>1 ふるさとへの誇りと愛情を育てる 学習の推進（ふるさと教育）</p> <ul style="list-style-type: none"> <li>・ふるさと豊田の自然・ひと・文化から学ぶ生活科・総合的な学習の時間</li> <li>・豊田の未来を考える地域おこしプロジェクト  <ul style="list-style-type: none"> <li>&lt;「魅力ある豊田」の提言の発信 地域に貢献していく子どもの育成&gt;</li> <li>・地域の特産物から人の生き方を学ぶ  <ul style="list-style-type: none"> <li>&lt;りんご・野菜・ぼたん胡椒 等&gt;</li> </ul> </li> <li>・高野辰之先生の志を受け歌い継ぐ「ふるさと」</li> <li>・地域の方や施設との交流</li> </ul> </li> </ul> <p>2 地域の教育力を取り入れる活動</p> <ul style="list-style-type: none"> <li>・学校ボランティアの積極的活用  <ul style="list-style-type: none"> <li>&lt;学習補助・クラブ・読み聞かせ 等&gt;</li> </ul> </li> </ul> <p>3 自己の生き方を考えるキャリア教育</p> <ul style="list-style-type: none"> <li>・働く人との関わりから学ぶ場の充実  <ul style="list-style-type: none"> <li>&lt;遠足・社会見学・海の学習・夢の教室・修学旅行（東京藝術大学との交流） 等&gt;</li> </ul> </li> <li>・キャリアパスポートの活用</li> </ul>	<p>1 全教育活動での人権教育の充実</p> <ul style="list-style-type: none"> <li>・お互いの良さを認め合う学級づくり</li> <li>・なかよし月間の推進</li> <li>・地域の関係機関と連携した学習の推進</li> </ul> <p>2 自己肯定感・有用感を高める活動</p> <ul style="list-style-type: none"> <li>・お互いを認め合う気持ちのよい挨拶</li> <li>・心と場を磨く清掃活動</li> <li>・児童自身が主体的に進める児童会活動</li> <li>・異年齢集団による交流活動の推進</li> </ul> <p>3 安心・安全な学校づくり</p> <ul style="list-style-type: none"> <li>・Q-U検査、いじめ防止アンケートの実施</li> <li>・支援のあり方を考える児童理解の時間</li> <li>・外部機関との連携</li> </ul> <p>4 健やかな心身を育てる活動</p> <ul style="list-style-type: none"> <li>・体をつくる全校運動</li> <li>・心の健康、病気の予防、食事の重要性を考える食育・健康教育</li> <li>・スポーツテストの分析を生かした指導</li> <li>・家庭と共に進めるメディアコントロールの取組</li> </ul>

【小中の連携】

- ・地域の児童生徒の成長を小中全職員で支える体制
- ・9年間を見通した学年指導計画
- ・専門性を生かした小中の授業乗り入れ…小中連携校の良さを生かす
- ・中学生が小学生を教える学習支援
- ・小1から中3までを通して異年齢集団活動の実施、小中合同行事の推進  
  - <避難訓練・町別子ども会・音楽会・小鮎祭（中学校文化祭）見学 等>

【国内外で活躍する  
指導者・大学との連携】

- ・学び合いの授業づくり研修…指導者による小中合同研修
- ・大学との連携…校歌を縁にした音楽、図工等の情操教育推進・大学生と夢を語り合う場  
最先端の情報収集と活用

### 3 学級編成・教育計画など(予定)

#### 学級編成

現時点での人数を把握し、各学年の学級数は、以下のとおり。

学 年	1	2	3	4	5	6	特別支援	計
学級数	1	1	1	1	1	1	1	7

#### 時間割

- ・新学習指導要領に合わせて、3年生～6年生は水曜日を6時間授業とします。下校は15時35分の予定です。
- ・朝の始業と1校時、3校時、清掃、5校時の開始を豊田中学校と同じにし、共通チャイムで行うようにします。

#### 年間行事計画

- ・開校初年度の入学式は、他の市内小学校と異なる日で行うことを検討中です。
- ・開校式は入学式当日に行い、開校記念式典は別日に行います。
- ・運動会は1学期、音楽会は2学期に予定しています。
- ・授業参観、PTA総会、学級懇談会を4月に行います。(中学校の行事予定を考慮しながら。)
- ・5年生の海の学習は7月、6年生の修学旅行は10月～11月に行う予定です。

#### 就学前教育

令和2年度の就学前教育は次のとおりと予定しています。

- ・運動会及び音楽会は、各校で行います。豊井保育園、永田保育園の来入児はそれぞれの小学校の運動会に参加します。
- ・来入児健診は豊田文化センターにおいて2校合同で行います。なお、時期については、調整中です。
- ・来入児1日入学は1月から2月にかけて各校で、保護者説明会は令和3年1月29日に合同で行う予定です。

#### 学習指導

- ・現在、小学校2校と豊田中を合わせて3校で取り組んでいる「学び合い」の学習を核にして、開校後は、小中学校での連携や研修会等に取り組んでいきます。

## 人権教育

- ・中学校を含めた豊田ブロックにおいて、これまで取り組んできた人権教育を基盤に、学校、保護者及び解放同盟の方々と連絡を取りながら進めていきます。

## 総合的な学習

- ・地域を学び、地域に学ぶ学習を大切に

＜学習内容＞

3～6年…畑での栽培活動、農業体験

りんごやきのこ、ぼたんこしょうづくりなど地域の農産物にかかわる学習、栽培活動、福祉体験、地域の歴史探訪（千曲川の瀬直し等）、高野辰之先生について、調査・見学など。

## 学校集金

- ・毎月の集金額は、現在調整中です。

## 修学旅行・海の学習・社会見学・遠足等

1年生…生活科遠足

2年生…生活科遠足

3年生…市内見学、警察署・消防署（中野市内）

4年生…社会科見学（県の施設、クリーンセンター・不燃物処理センター）

5年生…海の学習（佐渡）、社会科の学習に合わせた社会見学

6年生…県立博物館・古墳館、地層・化石博物館見学、修学旅行（東京）等

## 児童会・クラブ

### ① 児童会

- ・6年生は通年で、4、5年生は前期と後期に分けて活動します。ただし、児童総会は4月と2月の2回で各委員会の計画と振り返りを行います。
- ・初年度の児童会長他役員は、前年度に2校で話し合いの場を設定し、準備していきます。
- ・基本的に隔週1時間の時間割で行います。

### ② クラブ

- ・1回あたり55分の活動を5回程度行う予定です。
- ・児童の希望や地域の方の講師を検討して開設する予定です。

### ③ たてわり活動

- ・日常生活の中に、縦割り清掃や縦割り遊びの活動を取り入れます。また、学校行事の中にも縦割り活動を位置づけていきます。

## 個人購入品

- ① 給食着
  - ・現在のものを使用します。
  - ・新たに購入する場合は、白の前ボタンのエプロン、帽子、袋、マスクとします。
- ② 運動着、水泳帽子、上履き、引き出し
  - ・現在のものを使用します。
  - ・新たに購入する場合は、青色の短パン、長袖、長ズボン、白色の半袖とします。
  - ・ランドセルについても、これまでと同様に指定はありません。
- ③ 算数セット
  - ・セットまたは授業等で必要な物を個人購入してもらう予定（検討中）

## 学力向上

- ・児童の主体的、対話的な学びを目指します。授業では互いに聴き合い追究し合う「学び合い」を大切に位置づけます。また、基礎基本の力の定着や活用する力の育成に力を入れ、児童一人一人の学力向上を目指します。
- ・中学校の先生が高学年の授業に参加したり、小学校から中学校までの9年間を見通した学習指導計画を作成したりして、小中で連携した学力向上の取り組みを行います。
- ・地域の方に外部講師としてお越しいただき、授業参加していただきます。地域と学校が協働して学びを創造していきます。

## VII コミュニティスクールについて

### 1 検討経過

- コミュニティスクール（CS）については、準備委員会の主に教育部会で検討され、組織等の構築や、現在、2小学校で行っている活動はどうするかなど、検討されてきました。
- 現時点においては、今までの活動を大事にしながら、小・中一体となって進めていくことを検討しています。

## VIII P T A の設立について

### 1 検討経過

- 準備委員会の主に総務部会（当初は地域・P T A部会）において協議したところ、P T Aの組織については、小・中学校が併設されることや、子どもの数が減ってきている中で保護者負担を少しでも軽減していくとの観点から、P T Aを小・中一体化することとしました。
- 令和元年8月に「中野市立豊田小・中学校P T A設立準備会」が発足し、P T Aの組織・運営について、協議・調整が行われています。

## IX 閉校後の校舎及び敷地の管理について

- 閉校後の校舎及び敷地については、跡地利用が決定するまでの間、市の担当部署において適正な管理をします。
- 屋内運動場と屋外運動場については、利活用が決まるまでの期間は、引き続き、避難場所になります。

## X 開校までにおける今後の主な予定

- 在校生の保護者向けの説明会は学校主催で2学期中に行う予定です。
- 新入生の保護者向けの説明会は学校主催で年間を通じて随時行う予定です。
- 閉校記念事業・閉校式

豊井小学校	記念式典	令和 2 年 11 月 7 日（土）
	閉校式	令和 3 年 3 月 13 日（土）午後
永田小学校	記念式典	令和 2 年 10 月 24 日（土）
	閉校式	令和 3 年 3 月 13 日（土）午前

## XI 放課後児童クラブについて

- 放課後児童クラブにつきましては、学校及びPTAから豊田小学校の多目的ホールへの設置に関する要望があり、統合準備委員会等で協議した結果、要望のとおり、豊田小学校1階多目的ホールに設置することとしました。