

広
報

みやこ

6

June.2017
平成29年6月1日号
No.283

森・川・海とひとが共生する安らぎのまち



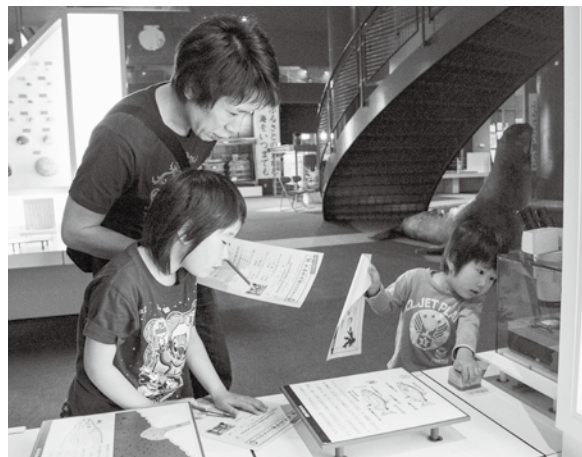
イベントシーズン
到来!

目次

広報みやこ No.283_Jun.2017

- 03 **春の叙勲 受章者の紹介**
駒井吉位さん/出雲民臣さん/大洞安人さん
- 04 **市からのお知らせ**
宮古市長・市議補選挙/マイナンバーカードを利用したコンビニ交付/任期付職員募集/地籍調査/まちづくりふれあい講座/i-サポ入会登録料助成/災害公営住宅入居者募集/産業まつり出店者募集 ほか
- 14 **子育て情報**
にこにこルームみやこ/つどいの広場/6月のハッピーバスデイ
- 16 **健康プラザ**
子どもの健康診査・相談/健康相談日程 ほか
- 18 **図書館情報**
市立図書館6月の特集「美術館で会いましょう」ほか
- 19 **各種相談**
6月の各種無料相談日程 ほか
- 20 **イベント情報**
早池峰山山開き ほか
- 21 **情報掲示板**
公民館・各市民団体などの催し ほか
- 24 **お知らせ**
戦没者追悼式を開催 ほか
- 26 **フェリー就航連載「宮古⇄室蘭のみち」、スタジオから**
- 27 **ふるさと博物館**
三陸ジオパークにある文化財の紹介～日出島
- 28 **まちの話題**
じょうもんワクワク♪ドキドキ♡体験!

ウミネコさん、こんにちは♪



水産科学館のクイズラリー。館内展示に隠されたヒントを探せ!!

浄土ヶ浜に優しいギターの音色を響かせたアコースティックフェス



サーモンくん

みやこちゃん

6月の表紙

6月の納期



イベントシーズン到来!

「浄土ヶ浜まつり」はゴールデンウィーク期間に行われ、たくさんの来場者でにぎわいました。38回目の開催となったことは、手こぎボートの無料開放などの恒例イベントのほかに、アコースティックフェスやホタテ釣り体験、県立水産科学館クイズラリーなど目新しい催しも行われ、訪れた人を楽しませていました。天候にも恵まれ、まつり期間中に浄土ヶ浜を訪れた人は約44000人に上りました。

- 撮影日 5月7日(日)
- 場所 浄土ヶ浜

6月の納期

市県民税第1期

6月の夜間・休日窓口

【夜間】 ○期日=6月8日(木)・29日(休)
○時間=午後5時~8時

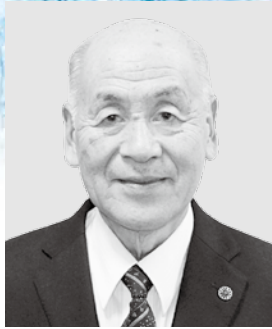
【休日】 6月は開設しません。7月2日(日)に開設します。

■場所・問い合わせ 市税務課収納係 (☎68-9074)

春の叙勲

平成29年春の叙勲の受章者が決まりました。本市から選ばれた3名の受章者の経歴と喜びの声を紹介します。

旭日双光章・スポーツ振興功労



駒井 吉位さん（上鼻一丁目・82歳）

【経歴】岩手県野球協会の会長を平成22年から平成28年まで4期務め、現在は名誉会長。宮古市体育協会では平成21年から会長に就任し、市のスポーツ振興に尽力しています。

【喜びの声】日本高野連の故佐伯達夫元会長から掛けていただいた「グラウンドを離れてもなお紳士たれ」の言葉を胸に、選手・地域の皆さま・関係スタッフへの目配りと気配りを忘れずに活動してきました。関わった全ての人に感謝しています。スポーツ交流により地域を盛り上げることが今後の目標です。

瑞宝単光章・消防功労



出雲 民臣さん（磯鶏石崎・74歳）

【経歴】昭和37年に宮古市消防団に入団。班長、部長、副分団長、分団長を歴任し、平成23年から28年まで副団長。消防設備の改善や団員の育成を図り、地域防災に尽力しました。

【喜びの声】昭和36年の三陸フェーン大火を経験し、自分も何かできることをしたいと思いつきました。今回の受章は先輩や後輩、家族の支えがあったからこそです。消防活動では自分たちもけがをしないように安全第一を心掛けて活動しました。若い皆さんにも消防団の活動に参加してもらえればと思います。

瑞宝単光章・消防功労



大洞 安人さん（川井・73歳）

【経歴】昭和48年に川井村消防団に入団。平成9年から分団長、平成20年から平成27年まで副団長を歴任。地域の防災活動に率先して取り組み、地域住民の防災意識の高揚に努めました。

【喜びの声】約42年間、消防団に関わってきました。活動を続けてこれたのは、たくさんの方のお力添えがあつてこそですが、特に家族の支えなしには消防活動はできなかつたと思います。現役の団員にも、協力してくれる周囲への感謝の心を忘れずに、任務に従事してほしいです。

投票日6月25日(日) (告示日6月18日(日))

宮古市長選挙 宮古市議会議員補欠選挙

平成29年7月2日任期満了に伴う市長選挙が次のとおり行われます。また現在市議会議員に欠員があり、補欠選挙を行うべき事由に該当することから、市議会議員補欠選挙も同時に行われます。

問い合わせ 市選挙管理委員会 (市役所3階、
〒027・8501住所不要、☎99123)

投票資格など

■投票できる人

投票できる人は、平成11年6月26日までに生まれた人で、平成29年3月17日以前から本市内に引き続き住んでいて、住民基本台帳に登録されている人です。

※平成29年3月18日以降に本市の住民基本台帳に登録された人(転入届を提出した人)は、選挙人名簿に登録されていないため投票できません。また投票所入場券が届いた人でも、6月24

日(日)までに転出した場合は投票できません。

投票所と投票時間

■投票所と投票時間

各投票区の投票所は下の【表1】のとおりです。投票開始時刻は午前7時。投票終了時刻は★印の投票所では午後7時、ほかの投票所では午後6時です。

■市内転居した人の投票所

平成29年6月7日(水)以降に市内で転居した人は、転居前の投票所で投票してください。

投票所入場券

■投票所入場券の郵送

投票所入場券は、6月19日(月)から有権者の皆さまへ発送します。投票所へ行くときには投票所入場券(はがき)を持参してください。

投票所入場券には投票所と投票時間が記載されていますので、よく確かめてからお出かけください。

■投票所入場券が届かない場合や紛失した場合

投票所入場券は、投票日や投票所などをお知らせす

【表1】市内投票所一覧

津軽石				崎山		宮古										川井		新里			老田			花輪			重茂																												
4	3	2	1	2	1	21	20	19	18	17	16	15	14	13	12	11	10	9	8	7	6	5	4	3	2	1	7	6	5	4	3	2	1	4	3	2	1	3	2	1															
駒形通公民館	弘川地区会館	赤前小学校	津軽石公民館(※)	箱石林業者センター	崎山公民館(※)	★長根地区会館	★愛宕小学校白浜分校	★高浜小学校	★総合福祉センター	★八木沢地区センター	★市民文化会館	花原市林業者センター	根市自治会館	★千徳地区体育館	岩船地区会館	田代林業者センター	★近内地区センター	★山口公民館	★山口小学校	★第二中学校	★千徳小学校	★欽ヶ崎公民館(※)	★第一中学校	★公害試験室	★宮古市役所	★宮古小学校	★宮古小学校	江繋地域振興センター	小国地域振興センター	区界集会所	旧門馬小学校	川井地域振興センター	箱石地域振興センター	川内地域振興センター	新里総合事務所	新里高齢者コミュニティセンター	腹帯地区生活改善センター	基幹集落センター	和井内ふるさと会館	グリーンピア三陸みやこ	田老第三小学校	新田地区公民館	榎内地区集会施設	田老公民館	宮古北高校	末前神楽伝承館	加工等施設	牛伏地区農産物集出荷	長沢農村センター	老木地区会館	花輪農村文化伝承館	千鶏コミュニティ消防センター	重茂北地区公民館	重茂中学校	重茂中学校

【注意】 ※印の投票区は投票所が変更となりました(次頁参照)。お間違いのないようご注意ください

【表2】郵便などによる不在者投票対象者

交付手帳など	区分	等級など
身体障害者手帳	両下肢、体幹、移動機能の障がい	1級または2級
	心臓、腎臓、呼吸器、ぼうこう、直腸、小腸の機能障がい	1級または3級
	免疫、肝臓の障がい	1級から3級まで
戦傷病者手帳	両下肢、体幹の障がい	特別項症から第2項症まで
	心臓、腎臓、呼吸器、ぼうこう、直腸、小腸、肝臓の障がい	特別項症から第3項症まで
介護保険被保険者証	要介護状態の区分	要介護5

投票所の変更などのお知らせ

下記の投票区の投票所を変更しました。投票の際は、お間違いの無いようご注意ください。

■投票区／投票所

▷宮古第5

鯉ヶ崎小学校⇒**鯉ヶ崎公民館**

▷崎山第1

崎山小学校⇒**崎山公民館**

▷津軽石第1

津軽石小学校⇒**津軽石公民館**

※近内地区住居表示について

近内地区の住居表示に伴い、住所が変更となった選挙人の一部の人は、投票区が変更となります。投票区が変更となった世帯にはお知らせの文書を送付しておりますので、投票の際は、入場券と併せてご確認ください。

■対象となる選挙人

①近内から西ヶ丘四丁目となった人の一部

②近内から太田一丁目、太田二丁目となった人

投票の方法

■市長選挙

【投票日当日】投票したい候補者の氏名の上に○印を記載する記号式投票

【期日前・不在者・点字投票】候補者氏名を記載する自書

るとともに、投票所での選挙人名簿による本人確認を効率的に行うため、あらかじめ郵送していただきますが、投票所入場券が届かない場合や紛失した場合は、入場券の再発行を受けて投票をすることができませんので、投票所にお越しのうえ、受け付けの係員に申し出てください。

不在者投票

式投票
市議会議員補欠選挙
候補者氏名を記載する自書式投票

■期間

6月19日(月)～24日(土)

※次の⑦～⑩の不在者投票を行う予定がある人は、あらかじめ申請などが必要な場合がありますので、お早めに関心してください。

⑦滞在地での不在者投票

長期出張などで他の市区町村に滞在している人は、滞在先の選挙管理委員会にて不在者投票ができません。

す。投票の手続きは次の手順で行います。

①宮古市選挙管理委員会に郵便などで投票用紙などを請求する（告示前から受け付けます）↓②滞在先住所に投票用紙などが郵送される↓③郵送された投票用紙などを滞在先の選挙管理委員会に持参して投票する。

④郵便などによる不在者投票

身体に重度の障がいがあり投票所に行くことが困難な人は、自宅など現在いる場所まで投票用紙に記入し、郵便などで不在者投票ができます（表2参照）。

ただし、あらかじめ市選

期日前投票所を キャトル宮古にも設置します

市役所本庁舎および各総合事務所の計4カ所のほか、公共交通機関を利用している選挙人のため、宮古駅に隣接するキャトル宮古に新たに増設します。

仕事や冠婚葬祭、旅行などの理由で、投票日に投票所へ行くことができない人は、下記の期間、期日前投票所で投票することができます。

期日前投票所	開設期間および時間
市役所5階会議室 各総合事務所1階	6月19日(月)～24日(土) 午前8時30分～午後8時
キャトル宮古4階	6月21日(水)～24日(土) 午前10時～午後7時

- 拳管理委員会から「郵便等投票証明書」の交付を受けておく必要があります。投票の手続きは次の手順で行います。
- ① 所定の用紙に「郵便等投票証明書」を添え、6月21日(水)までに市選挙管理委員会に投票用紙などを請求する↓
- ② 投票用紙などが送付される↓
- ③ 投票用紙に記入し、市選挙管理委員会へ郵送する。
- **船員の不在者投票**
船員の場合は、指定港所内の選挙管理委員会や船舶内でも不在者投票ができません。ただし、あらかじめ市選挙管理委員会から「選挙人名簿登録証明書」の交付を受けておく必要があります。船員手帳を添えて申請してください。
- **病院や施設での不在者投票**
県選挙管理委員会が指定する病院や施設に入院(入所)している人は、その病院などで投票ができます。
- **市内の指定施設** 県立宮古病院、宮古第一病院、三陸病院、宮古山口病院、宮古介護老人保健施設桜ヶ丘、介護老人保健施設ほほえみ



「明るい選挙キャラクター」
「選挙のめいすいくん」

の里、清寿荘、特別養護老人ホーム慈苑、特別養護老人ホームサンホームみやこ、特別養護老人ホームふれあい荘、特別養護老人ホーム紫桐苑、特別養護老人ホーム心生苑、救護施設松山荘

開票の場所と時間
開票は、投票日当日の午後8時10分から市民総合体育館で行います。有権者は受け付けで名簿に記入し参加することが出来ます。参観人受付開始は午後7時40分からです。

◇明るい選挙啓発ポスターコンクールなどのお知らせ◇

【宮古市明るい選挙啓発ポスターコンクールの作品を募集します】

明るい選挙を呼びかけることをテーマに自由に表現した作品を募集します。

詳しくはホームページ (☎<http://www.city.miyako.iwate.jp/senkan/h29senkyoposter.html>) をご覧ください。



■ **画材** 描画材料は自由。紙の大きさは画用紙の四つ切り (542^{ミリ}×382^{ミリ})、八つ切り (382^{ミリ}×271^{ミリ})、もしくはそれに準じる大きさ

■ **応募資格** 市内在学の小学生～高校生



昨年のポスターコンクールでは県審査で2作品が入賞しました

■ **応募方法** 作品裏の右下に都道府県名・学校名・学年・氏名(ふりがな)を記載し、郵送または持参

■ **応募期限** 9月8日(金)必着

■ **応募上の注意点**

- ① 入賞作品の著作権は主催者に属します。
- ② 入賞者の学校名・学年・氏名は公表します。
- ③ 入賞作品(一部を除く)は、明るい選挙推進協会主催の第2次審査(県審査)に推薦します。

【選挙人名簿の異議の申し出について】

6月1日現在で調製した永久選挙人名簿について、特定の人が登録されているか確認するため閲覧し、またその登録内容に異議がある場合は、次の期間に申し出ることができます。詳しくは問い合わせてください。

■ **期間** 6月2日(金)～6日(火)

■ **閲覧時間** 午前8時30分～午後5時

《共通》

■ **問い合わせ・提出先** 市選挙管理委員会 (〒027-8501住所不要、☎68-9123)

ご存じですか？

マイナンバーカードを利用すると コンビニで住民票などの証明が 取得できます



■問い合わせ

市総合窓口課市民窓口係 (☎68-9077)

市役所窓口が閉庁している時間帯や、市外のコンビニでも証明書を取得できます。

■証明書の種類／証明時間

①住民票・印鑑証明・所得課税証明／午前6時30分～午後11時（年末年始・メンテナンス時を除く）

②戸籍謄本・戸籍抄本・戸籍附票／午前8時30分～午後5時15分（土日祝日・年末年始・メンテナンス時を除く）

■対応店舗 全国のローソン、ファミリーマート、セブン・イレブン

■必要なもの マイナンバーカード（利用者証明用電子証明書が搭載されているもの）、暗証番号4桁、手数料

■料金

▷住民票・印鑑証明・所得課税証明・戸籍附票＝

300円

▷戸籍謄本・戸籍抄本＝450円

■利用方法 コンビニにあるマルチコピー機で手続きをします。

■注意事項

▷印鑑証明は印鑑登録をしている人のみ取得できます。

▷本籍が宮古市にある市外在住者は戸籍謄本・戸籍抄本のみ取得できます。（事前に利用登録申請が必要です。申請方法はコンビニ交付WEBサイト（<https://www.lg-waps.jp/01-06.html>）でご確認ください）



▷暗証番号を連続して3回誤るとロックがかかります。（解除には総合窓口課への申請が必要となります）

マイナンバーカードの 申請方法



①郵送による申請

▽顔写真を撮影（サイズは縦4.5センチ×横3.5センチ）

▽交付申請書（通知カードの下の部分）に必要事項を記入し顔写真を貼る ※記入方法は通知カードと一緒に送られた案内をご覧ください

▽返信用封筒に入れて送付

②パソコンによる申請

▽デジタルカメラで顔写真を撮影

▽交付申請用のWEBサイト（<https://www.kojinbango-card.go.jp/kofushinse/pc.html>）にアクセスしてメールアドレスを登録

▽登録したメールアドレス宛に通知される申請者用のWEBサイトにアクセス

▽画面の案内に従って必要事項を記入し、顔写真を添付して送信

※交付申請書（通知カードの下の部分）に記載されている申請書IDの入力が必要です

③スマートフォンなどによる申請

▽スマートフォンで顔写真を撮影

▽申請書のQRコードから申請用WEBサイトにアクセスしてメールアドレスを登録

▽登録したメールアドレス宛に通知される申請者用のWEBサイトにアクセス

▽画面の案内に従って必要事項を記入し、顔写真を添付して送信

④証明用写真機による申請

▽申請可能な証明用写真機に交付申請書を持参

▽タッチパネルから「マイナンバーカード申請」を選択し撮影用の料金を入れて交付申請書のQRコードをバーコードにかざす

▽画面の案内にしたがって、必要事項を入力し、顔写真を撮影して送信

マイナンバーカードの受け取り

▽市役所から、はがき（交付通知書）が届く

▽必要書類を持って市役所で交付の手続きを行う

※必要書類 交付通知書、本人確認書類、印鑑、通知カード、住基カード（お持ちの人）、暗証番号（交付時に設定します。数字4桁と英数字6～16桁のもの2種類）

◆お知らせ◆

6月3日(土)午前7時30分～午後7時は、システムメンテナンスのためコンビニ交付を利用できません。



平成29年9月採用

宮古市任期付職員を募集

市では、経験や専門的知識を持った任期付土木技術職員と任期付建築技術職員を募集します。受験申し込みの受け付けは6月5日(月)から6月30日(金)までです。

市では、平成29年9月1日に採用する宮古市任期付職員の採用試験を次のとおり行います。

任期付職員とは、行政の高度化・専門化に対応するため、専門的知識・経験などを有する人や、一定の期間内に限り業務量の増加が見込まれる業務に従事する人を、期間を限って採用するものです。

募集内容

■募集職種など

募集職種、採用予定人数および資格要件は次のとおり。

▼任期付土木技術職員／4人程度

高等学校、短期大学、高等専門学校、大学、専修学校等の土木系学部、学科などを卒業し、官公庁または民間事業所などにおいて土木実務(CADシステムによる設計、積算および監督業務など)の

経験が3年以上ある人

▼任期付建築技術職員／1人程度

高等学校、短期大学、高等専門学校、大学、専修学校などを卒業し、1級建築士または2級建築士の資格を有していて、官公庁または民間事業所などにおいて建築実務(設計、積算および監督業務など)の経験が3年以上ある人

■任期

平成29年9月1日～平成31年3月31日(1年7カ月)

受験案内

■受験申込書類の受付期間

6月5日(月)から30日(金)まで。時間は午前8時30分～午後5時15分です。

(土曜日および日曜日を除く。持参、郵送ともに6月30日(金)午後5時15分必着)

■試験内容

【第1次試験】

書類選考(受験申込時に提出のあった職員採用履歴書、職務経歴書、自己PRカードを審査します)

【最終試験】

人物試験(個別面接)、身体検査(健康診断書を提出)

■試験日／場所

【最終試験】

第1次試験の合格通知書で指定する日時、場所において、個別面接を行います(平成29年7月下旬に実施予定)。

■受験できない人

次のいずれかに該当する人は受験できません。

- 日本国籍を有しない人
- 成年被後見人または被保佐人
- 禁錮以上の刑に処せられ、その

執行を終わるまでまたは執行を受けることがなくなるまでの人

- 宮古市職員として懲戒免職の処分を受け、当該処分の日から2年を経過しない人

○日本国憲法またはその下に成立した政府を暴力で破壊することを主張する政党その他の団体を結成し、またはこれに加入した人

■試験案内・受験申込用紙の配布方法

試験案内および受験申込用紙は、6月5日(月)から市役所本庁舎3階総務課、田老総合事務所1階窓口、新里総合事務所1階窓口、川井総合事務所1階窓口で配布します。

市のホームページからもダウンロードできます。

(☎) <http://www.city.miyako.iwate.jp/index/shimin/syokunsaiyo.html>。



郵便で請求する場合は、封筒の表に、「受験を希望する職種」を赤字で書き、A4判の書類が入る大きさで1200円の郵便切手を貼った返信用封筒を同封の上、市総務課に請求してください。

■申込先・問い合わせ

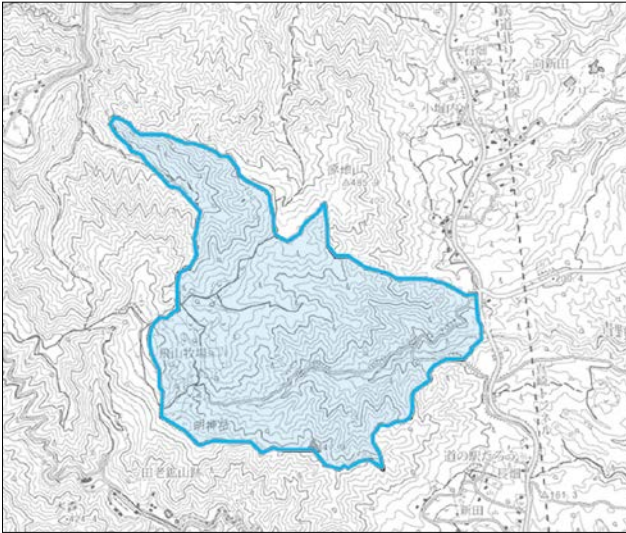
市総務課職員係(市役所3階、〒027・8501住所不要、☎9062)

地籍調査を実施します

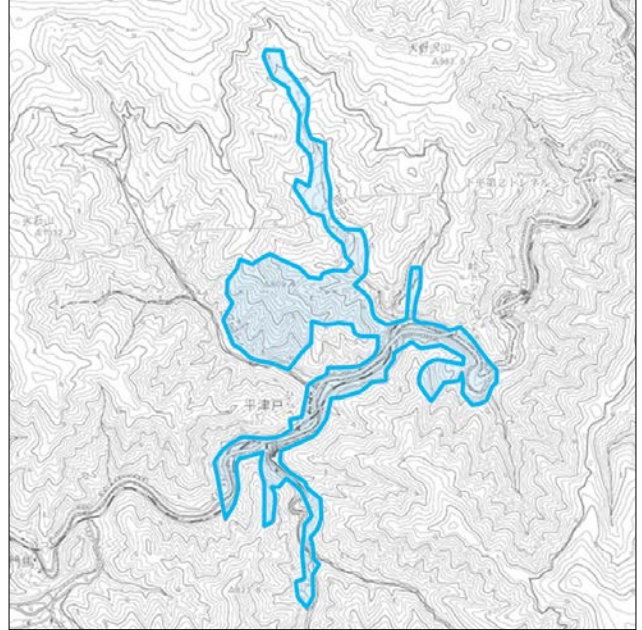
市は、下の①～④の区域を対象に地籍調査を実施します。該当地権者には調査の概要を郵送でお知らせします。ご協力をお願いします。

■問い合わせ 市農林課国土調査室 (☎68-9098)

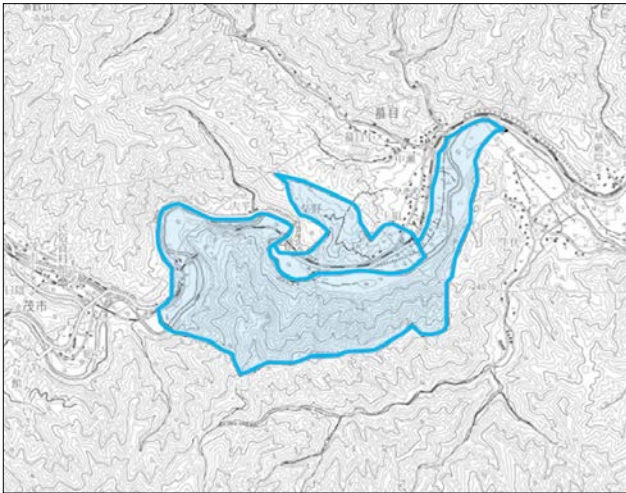
①田老字飛



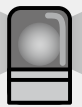
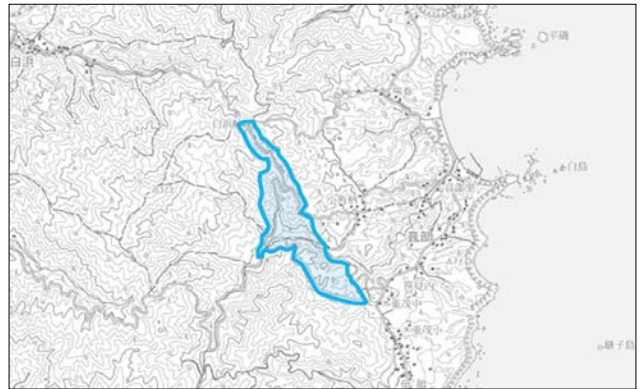
③平津戸第1地割および第2地割



②墓目第2地割および第14地割



④音部第4地割の一部および第7地割の一部



**ツキノワグマの
出没に注意!**

昨年度内では、各所においてクマの目撃情報や被害情報が数多く寄せられ、隣県ではクマに襲われた死亡事故も発生しました。

今年も引き続き、クマの出没による被害が予想されますので、被害に遭わないために、次のことに気を付けてください。

① 朝方や夕方の方の外出は注意が必要です。単独での行動は避け、ラジオや鈴など音の出るものを携帯してください

② 人家の周りに生ごみや不要な農作物を無造作に捨てたり、ペットの餌を屋外に保管したりしないでください。臭いの強いものは密閉できる容器に入れるようにしてください

③ 新しいふんや足跡を見つけたときには、近くにクマがいる可能性があります。すぐに引き返しましょう

④ 子グマの近くには母グマが必ずいます。母グマは子グマを守るために必死で、襲ってくる場合があります。大変危険です。子グマには絶対に近づかないようにしましょう。

■問い合わせ 市環境課環境係 (☎689078)

まちづくりふれあい講座 申し込みを受け付けます

市の職員などが講師となつて市民の皆さんのもと
ころに出向き、行政のしくみ、市の事業や施策な
どについてお話しします。

- **対象** 市内に在住、在勤、在学している5人以上の団体・グループ
- **講座の内容** 下表の通り※講座内容の質問は承りますが、要望や陳情の場ではありませんので、ご理解ください
- **開催時間** 午前9時から午後9時までの2時間以内※ご希望の日時に講師を派遣できない場合があります
- **開催場所** 市内の公民館や地区センター、集会所など※個人宅などのご遠慮ください
- **受講料など** 無料※講座によっては、材料費や施設の入館料が必要な場合があります
- **申し込み方法** 団体・

グループの代表者が、講座の開催を希望する日の14日前までに、「申込書」を持参・郵送・ファクス・電子メールのいずれかで提出

■ **申込書配布先** 市役所1階市民ホール、各総合事務所、各出張所など
※市ホームページからもダウンロード可
(☎) <http://www.city.miyako.iwate.jp/shogai/>
matidukuri_kozah.html)
■ **申し込み** 市教委生涯学習課社会教育係(新里庁舎2階、〒028・2101 茂市第2地割112の1、☎9119、FAX3282、✉shogai@city.miyako.iwate.jp)



■平成29年度まちづくりふれあい講座メニュー

分類	講座名	分類	講座名	
市政一般	宮古市の家計簿	産業	宮古市の産業支援	
	宮古市の財産		宮古市の商業	
	市税はどのようにして課税になるの？		宮古市の観光	
	宮古市の総合計画		三陸ジオパーク	
	参画と協働のまちづくり		宮古港について	
	宮古市中心市街地拠点施設整備事業		宮古・室蘭フェリー航路【新規】	
	市庁舎跡地活用整備事業		宮古市の農業	
	総合窓口サービスについて		宮古市の林業	
	国民健康保険について		宮古市の水産業	
	後期高齢者医療保険について		建設	みやこの道づくり
	再生可能エネルギープロジェクトについて	教育	生涯学習を応援します 子育ての中に絵本を	
	宮古市の国土調査	歴史・文化	崎山貝塚の解説	
福祉	介護保険のしくみについて		黒森神楽の解説	
	宮古市の在宅支援システム	展示室・公園ガイド解説(崎山貝塚縄文の森ミュージアム、崎山貝塚)【新規】		
	認知症サポーター養成講座	スポーツ	ニュースポーツを体験してみませんか！	
	障害者差別解消法について	防災・救急	防災講座	
	宮古市地域福祉計画について		救急普及講習	
福祉の仕事について	火災予防講習	施設見学	市立図書館の仕組み	
宮古市災害時支援ネットワークづくり推進計画について	体験学習		夢入り缶づくり体験	
宮古市子ども・子育て支援事業計画について			ホタテの貝の絵付け体験	
子育て			転倒防止教室	ワカメの芯抜き体験
			生活習慣病予防講座	土器作り【新規】
			知って得する認知症予防講座	ドングリクッキー作り【新規】
			口腔(こうくう)機能向上教室	ペンダント作り【新規】
			歯周病予防教室	土偶・土製品作り【新規】
親子で楽しく虫歯予防教室			火おこし【新規】	
環境			宮古市の環境	弓矢の使用体験【新規】
		家庭ごみ・資源物の分別とその行方	石斧の使用体験【新規】	
	水質検査センター施設見学	クルミの樹皮で壁掛け作り		
市民生活	浄化センター施設見学	「えんつこ」の底の作り方でコースター作り		
	こんな契約にご用心！～ちかごろ話題の悪質商法～	「ミニえんつこ(小物入れ)」作り		
	はじめての家計簿講座～上手なお金との付き合い方～	すこ編み台でコースター作り		
	消費生活講座～消費者被害にあわないために～	平織りで壁掛け作り		
	高齢者見守り講座～地域の見守りで高齢者の消費者被害を防ぎましょう～	こしきの編み方でコースター作り		
	シルバー交通安全教室			
	防犯地域見守り講座			

「i・サポ」の入会登録料を

全額助成します！

■問い合わせ 市企画課地域創生推進室(☎65-7056)

◎「いきいき岩手」結婚サポートセンター「i・サポ」の入会登録料を全額助成

■助成額 入会登録料(1万円)

■対象者 本市に住民登録している人

※1人につき1回限りの助成です
 ※助成を受けるための書類を入会手続き時に、「i・サポ」窓口で記入していただきます。市役所で手続きは不要です

※助成対象者であれば入会手続き時に入会登録料は掛かりません。
 助成する入会登録料は、市から「i・サポ」に支払います

◎「i・サポ」とは

結婚を希望する独身男女の出会の支援のため、会員登録制による1対1の出会い(お見合い)の場を提供し、あなたの理想のパートナー探しをサポートします。センターの会員数は3月31日時点で

1045人、成婚カップルは10組(宮古市1組)です。

■登録できる人 県内にお住まいかお勤めの人などで、20歳以上の独身の人(登録料は1万円で2年間有効)

【i・サポ宮古】

■開所時間

▽平日 午前10時～午後7時

▽土日 午前9時～午後6時

※火曜、祝日、お盆、年末年始は除く

■場所 陸中ビル3階(宮町)

■予約先 ☎65-7222

【i・サポ盛岡】

■開所時間

▽平日 午前10時～午後7時

▽土日 午前9時～午後6時

※祝日、お盆、年末年始は除く

■場所 農林会館6階(盛岡市菜園)

■予約先 ☎019-601-9955

宮古市結婚新生活支援事業費補助金

新規に婚姻した世帯に対し、住居費および引っ越し費用の一部を助成します。

■対象者 次の全てに該当する世帯。

- ①平成29年1月31日以降に婚姻し、1年以内の新婚世帯であること
- ②世帯の所得の合計が340万円未満であること
- ③市内に住所を有する者のみの世帯であること
- ④他の公的制度による家賃補助などを受けていないこと
- ⑤申請時点で市税に滞納がないこと
- ⑥過去に同じ補助金の交付を受けたことがないこと

■対象経費 婚姻をきっかけに市内で物件を購入または賃借に要した費用。または引っ越し事業者へ支払った引っ越し代

■助成額 1世帯当たり24万円(住居費および引っ越し費用を合算した金額)

■申請先・問い合わせ 市企画課地域創生推進室(市役所4階、☎65-7056)

「みやこ・わくわくストリート」に向けた市民ワークショップ

■日時 6月17日(出)午後1時30分～4時30分 ※ワークショップは、今回から11月まで5回程度開催予定

■場所 市役所分庁舎3階大会議室

■内容

①講演と事例紹介：演題「"まち育て"にチャレンジ～人と人がつながって～」

②ワークショップ：テーマ「中心市街地のにぎわい創出のアイデア～実践に向けて～」

■講師

▷県立大学盛岡短期大学部准教授 内田信平(専門は都市計画・建築計画)

▷弘前大学大学院教育学研究科学生

■申込期限 6月15日(木)

■申し込み まちづくり市民会議事務局(市復興推進課内、☎68-9089、FAX63-9114)

災害公営住宅への入居者を募集します

東日本大震災で被災し、災害公営住宅への入居を検討している人はご相談ください。

■申し込み資格 次の条件を満たす世帯

①居住していた住宅が被災し、り災判定が全壊または大規模半壊であり、その住宅が無くなっていること

②仮設住宅（みなし仮設住宅含む）や避難先に居住し、

現に居住できる住宅を所有していないこと

■申込期間 6月1日（木）～15日（木）の午前8時30分～午後5時15分（土日は除く）

※県営住宅は随時申し込み可

■対象

▽新規に入居を希望する人
▽入居する住居が決定していない人 ※応募者多数の団地は抽選会を行います

募集する団地

	住宅名	1DK	2K	2DK	3DK	車いす対応	
						1DK	2DK
市営	田老三王		1				
	田老			1	1		
	崎山			1	4		
	日の出町			1			
	港町		2		1		
	山口			1			
	近内1号棟				1	1	
	近内2号棟				1		
	西ヶ丘				1		
	金浜			1			
県営	赤前		1	1			
	津軽石			1			
	八木沢第二	1		5			2

4414)

▽県宮古土木センター（合同庁舎3階、〒027・00072五
月町1の20、☎642221）
▽県建築住宅センター（〒020・0045盛岡市盛岡駅西通
1の7の1、☎019・623・

【県営】

625600）

27・0082向町3の14、☎

住所不要、☎89107）

▽市営住宅管理センター（〒0

【市営】

申込先・問い合わせ

載っています

※住宅の位置や間取りなども掲載

および市営住宅管理センター

宅課、各総合事務所、各出張所

のしおり」の配布先 市建築住

■「申込用紙」「入居申し込み

続きが簡素化されます

※申し込みができる人は手

続きが簡素化されます

※家族単位で申し込みください

付し、持参または郵送

に「り災証明書のコピー」を添

■申し込み方法 「申込用紙」

宮古地域の粗大ごみ収集

～6月の対象地区のお知らせ～

■留意事項

▷1軒の申し込みにつき3点以内。戸別に収集

しますので、集積場には置かないでください

▷申込時に粗大ごみの寸法（縦×横×高さ）を

伺いますので、事前に寸法を確認の上、電話で

お申し込みください

▷収集できないものもありますのでご了承ください

【例】スプリングの入ったもの（ベッド、マットレス、ソファー）など

※小山田の清掃センターでは随時、粗大ごみの受け入れを行っています

■申込期限 6月19日（月）

■申し込み 市環境課きれいなまち推進室（☎64-6488）

《6月の対象地区》

収集日	収集地区
29日（木）	新川町、向町、大通、末広町、栄町、館合町、鴨崎町、和見町、西町、泉町、田の神、黒森町、山口、宮園、保久田、緑ヶ丘、五月町、小沢、横町、黒田町、新町、本町、沢田
30日（金）	磯鶏石崎、磯鶏沖、磯鶏西、上村、実田、神林、藤の川、磯鶏、八木沢、河南一丁目、高浜、金浜、津軽石、赤前、白浜、重茂、音部

「第23回宮古市産業まつり」出店者募集

9月30日(土)・10月1日(日)に市民総合体育館で開催する「第23回宮古市産業まつり」の展示・販売コーナーへ出店を希望する出店者を募集します。

■出店者の資格 市内の事業所、個人、学校、福祉施設など

■出店内容 農林水産物、食料品、加工品、工芸品



昨年の産業まつりの出店風景

などの販売、企業製品や学習成果などの紹介

■1コマの広さ 【屋内】幅1.8m×奥行0.9m×高さ0.7mの販売台、【屋外】幅約2.7m×奥行約3.6m(幅約5.4m×奥行約3.6mのテントの半分)

■出店料(1コマ) 【販売】5000円、【展示】3000円(電源は販売、展示とも1個につき3000円)

※学校・福祉施設は1コマに限り出店料無料

※詳しくは要項をご覧ください

■申し込み方法 申込書を郵送またはファクス。申込書は同まつり実行委員会で配布するほか、市ホームページからもダウンロードできます

(http://www.city.miyako.iwate.jp/index/sosiki/sangyo_maturi.html)



■申込期限 6月30日(金)必着

■申し込み 同まつり実行委員会(市産業支援センター内、〒027-8501住所不要、☎68-9092、FAX63-9120)

参加者募集

あなたはいくつ行ったことがある? ひろ〜い宮古をもっと知って!
もっと宮古を知りたい人のための「施設見学ツアー」

新たに宮古市民になった人や、宮古のことに好奇心旺盛な人に贈る、知っているようで実は知らない市内の施設を見学するツアーです。

宮古・田老地区の施設を巡る「しおさいコース」と、新里・川井地区の施設を巡る「やまびこコース」があります。中型バスでご案内し、それぞれの施設で係員が解説します。

■しおさいコース

日時=6月17日(土)午前9時30分~午後3時30分

見学施設=市立図書館・県立水産科学館・崎山貝塚縄文の森ミュージアム・田老公民館・津波遺構(旧たろう観光ホテル)・道の駅たろう

申し込み受け付け=6月1日(木)~10日(土)

■やまびこコース

日時=7月1日(土)午前9時30分~午後4時

見学施設=市立図書館・玄翁館(新里生涯学習センター)・北上山地民俗資料館・薬師塗漆工芸館・西塔幸子記念館

申し込み受け付け=6月1日(木)~17日(土)

《各コース共通》

◎集合場所=市立図書館

◎対象=市民(小学生以下の参加者には必ず保護者が同伴してください)

◎定員=各コース20人(申込者が定員を超えた場合は、抽選)

◎参加料=無料

◎用意する物=昼食、飲み物

◎申込先・問い合わせ=市立図書館(☎62-2414、FAX62-0672)



「しおさいコース」では東日本大震災の津波遺構として残された旧たろう観光ホテルも見学します

妊娠中の人や赤ちゃん・子ども向けの催しなど
子育てに関する情報を紹介するページです

BABIES & CHILDREN'S ROOM

子育て情報

にこにこルームみやこ（小山田保育所）

開設時間：月～金曜日／午前9時～正午、午後
1時～3時 ※2階で受け付け後に利用のこと。
園庭も利用可

●キッズ田老（※）

■日時 6月8日(木)午前10時～11時

■場所 田老公民館

●ちびっ子ひろば（東日本大震災岩手子ども支 援センター支援事業）

■日時 6月13日(火)午前10時30分～正午

■場所 市民総合体育館多目的ホール

■内容 親子でふれあい「リズム遊び・ヨガ運動」

●ぼかぼかランド（※）

■日時 6月15日(木)午前10時～11時

■場所 山口公民館多目的ホール

■対象 1歳以上

■用意する物 上履き、飲み物

●イクナミ（育惱）タイム「1歳児からの歯磨 き指導～初めまして乳歯君～」

■日時 6月22日(木)午前11時

■場所 にこにこルーム

■講師 伊藤房恵（伊藤歯科医院）

■用意する物 歯ブラシ

●赤ちゃんサロン「予防接種についてのお話」

■日時 6月27日(火)午前10時～11時

■場所 フラットピアみやこ

■講師 宮古保健センター保健師

■対象 生後3カ月～12カ月の幼児

●まなびいキッズ（※）

■日時 6月28日(水)午前10時30分～11時30分

■場所 新里生涯学習センター「玄翁館」

<共通>

■内容（※印の催し対象）手遊び、ふれあい遊
び、手作りおもちゃなど

■場所・問い合わせ 宮古地区地域子育て支援
センター「にこにこルームみやこ」（☎62-0884）

つどいの広場「すくすくランド」 （キャトル宮古5階）

開設時間：午前10時～午後6時

●ぞうさんのミミ「絵本の読み聞かせ」

■日時 6月2日(金)・16日(金)午前11時15～11時
30分

●赤ちゃんのつどい「ふれあい遊び」

■日時 6月9日(金)午前11時～11時45分

■対象 生後3カ月～11カ月の幼児とその保護
者

●保護者向け講話会「お口の中の健康」

■日時 6月13日(火)午前10時15分

●わいわいタイム「新聞を使って運動あそび」

■日時 6月17日(土)午前10時30分～11時30分

■用意する物 飲み物

●親子ふれあい遊び「雨の日ポンチョ作り」

■日時 6月22日(木)午前10時30分～11時20分

■対象 1歳以上の幼児とその保護者

●ばあばの読み聞かせ会「絵本の読み聞かせ」

■日時 6月22日(木)午前11時20分

<共通>

■場所・申し込み すくすくランド（☎63-8061）

つどいの広場「ひよこクラブ」 （認定こども園宮古ひかり）

開設時間：月～土曜日／午前9時～午後2時

●きゅうりの苗を植えよう！

■日時 6月7日(水)午前11時～11時30分 ※雨
天時は8日(木)に延期

■用意する物 飲み物、帽子、タオル、着替え
など

●健康な歯と正しいブラッシング

■日時 6月21日(水)午後0時40分～1時

■講師 伊藤房恵（伊藤歯科医院）

■用意する物 子どもの歯ブラシ、コップ、タ
オルなど

<共通>

■対象 未就学児とその保護者

■場所・問い合わせ 認定こども園宮古ひかり
（☎62-6845）

6

HAPPY BIRTHDAY



佐々木蓮斗ちゃん
今月で1歳です
お誕生日おめでとう。いつもニコニコ元気いっぱいたくましく、思いやりのある子に育ってね。(父、母)



前川采花ちゃん
今月で1歳です
いつも家族みんなを笑顔にしてくれてありがとう♡采花と過ごせる毎日が幸せだよ♡1歳のお誕生日おめでとう♡(家族)



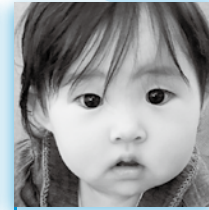
毛馬内心結ちゃん
今月で1歳です
いつもニコニコのみーちゃん。いっぱい食べて、兄ちゃんといっぱい遊んで、おっきくなるうね♪(家族)



中山椋太ちゃん
今月で1歳です
いつも笑顔で家の中を明るくしてくれる椋太。これからは笑顔も忘れず元気に育って行ってね。(家族)



八木蓮斗ちゃん
今月で1歳です
1歳おめでとう♡お姉ちゃんの事が大好きな蓮斗♪これからも沢山食べて元気に育ってね♡♡(家族)



黒柳柚希ちゃん
今月で1歳です
いつも笑顔のゆっちゃん♡これからも元気にすくすく育ってね！(パパ、ママ)



勝部成琉ちゃん
今月で1歳です
1歳のお誕生日おめでとう。毎日違う顔・行動を見せてくれて嬉しいよ。すくすく育ってね。(家族)



松井端和ちゃん
今月で1歳です
お誕生日おめでとう♡いつも元気いっぱいなやまとくん！これからも一緒に笑って過ごそうね！(父、母)



大下凌央ちゃん
今月で1歳です
お兄ちゃんそっくりの凌央ちゃん1歳おめでとう！笑顔の凌央のまま元気に大きくなってね！(家族)



中村茉莉ちゃん
今月で1歳です
お誕生日おめでとう♪ニコニコ笑顔でいつもみんなを幸せにしてくれてありがとう♡(家族)



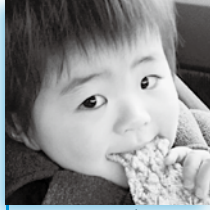
藤原彩葉ちゃん
今月で1歳です
いつも笑顔がステキないろちゃん♡元気いっぱい遊んでモリモリ食べて、大きくなろうね!!(家族)



堀内琥白ちゃん
今月で1歳です
毎日変わっていくこっちゃんの表情を見て嬉しくて嬉しくてたまらないよー♡ゆっくりのんびり大きくなあれ★(父、母)



齊藤舜ちゃん
今月で1歳です
好奇心いっぱいの舜、いつも皆をほっこり笑顔にしてくれます♡これからも明るく健康やかに成長してね。(家族)



佐々木燎我ちゃん
今月で2歳です
2歳のお誕生日おめでとう！食べるの大好きなつくくん♪これからは元気いっぱい育ってね☆ずーっと大好き♡(お父ちゃん、お母ちゃん)



小田沢心花ちゃん
今月で2歳です
心花！いつも元気な心花がみんな大好きです♡2歳のお誕生日おめでとう♡(家族)



千葉爽太郎ちゃん
今月で2歳です
ひょうきんで甘えん坊で少しシャイなそうちゃん♡いつも笑顔があります♡これからも元気いっぱい過ごそうね☆(家族)



高屋敷こなつちゃん
今月で2歳です
ダンスがとっても上手なこなつちゃん♡明るくて優しいこなつちゃんに家族みんなが笑顔になるよ♡これからも元気いっぱい遊ぼうね!!(家族)

応募方法 対象年齢は2歳以下。応募者多数の場合は、初掲載の子どもを優先します。

写真に、子どもの名前・ふりがな・生年月日・郵便番号・住所・電話番号・メッセージ(40字程度)を書いたメモを添えて、市企画課(市役所4階)にお届けください。
郵送の場合は、〒027-8501(住所不要)宮古市役所

「広報みやこ」係へ。メールの場合は「info@city.miyako.iwate.jp」までお送りください。

7月生まれの子どもの写真は、6月8日(休)必着でお願いします。

つどいの広場「のびっこクラブ」(そけい幼稚園)

開設時間：月・水・土曜日/午前9時～正午、午後1時～3時(土曜日は2時まで)

●リズム体操・絵本の読み聞かせ 毎回
●親子ふれあい遊び

■期日 6月7日(水)
■時間/対象 ▷午前10時30分/0歳～1歳半未満 ▷11時15分/1歳半～3歳

■講師 佐々木瑞穂(カワイ体育教室)
■用意する物 動きやすい服装、上履き、タオル、飲み物

●6月生まれの誕生会

■日時 6月19日(月)午前10時30分
■対象 未就学児とその保護者

<共通>

■場所・問い合わせ そけい幼稚園(☎62-8678)

※25頁に保育所などの園庭の開放についての記事を掲載しています



宮古保健センター（市民総合体育館駐車場内、☎64-0111）／田老保健センター（☎87-2975）／新里保健センター（☎72-3500）／川井保健センター（☎76-2036）／宮古保健所（☎64-2218）／こども救急相談電話（午後7時～11時、☎019-605-9000、携帯電話からは#8000）

子どもの健康診査・相談日程

対象者には個人通知していますが、まだ受診していない人は、都合の良い日程で受診しましょう。

種類	対象児	期 日	受付時間
1歳児 《相談》	平成28年4月生まれ（後半） 平成28年5月生まれ（前半）	6月14日(水)	9:15 ～9:30
1歳6カ月児 (診査)	平成27年10月生まれ（後半） 平成27年11月生まれ（前半）	6月7日(水)	13:00 ～13:15
	平成27年11月生まれ（後半）	6月21日(水)	
2歳児 《相談》	平成27年4月生まれ（後半） 平成27年5月生まれ（前半）	6月7日(水)	9:15 ～9:30
	平成27年5月生まれ（後半） 平成27年6月生まれ（前半）	6月28日(水)	
	平成27年6月生まれ（前半）	6月28日(水)	
2歳6カ月児 《相談》	平成26年11月生まれ（後半）	6月21日(水)	9:15 ～9:30
3歳児 (診査)	平成26年2月生まれ（後半） 平成26年3月生まれ（前半）	6月14日(水)	13:00 ～13:15
	平成26年3月生まれ（後半）	6月28日(水)	

■場所 宮古保健センター

■用意する物 母子健康手帳、問診票、仕上げみがき用歯ブラシ

■問い合わせ 各保健センター

各地域の6月の健康相談日程

血圧測定、尿検査、個別相談などを行います。気軽にお越しください。

■問い合わせ 各保健センター

地域	期日	時間	場 所	講座など
宮古	15日(木)	10:00 ～11:30	花輪農村文化伝承館	▶講話「こころの健康について」 ▶笑いヨガ
		13:30 ～14:30	花原市林業者センター	▶骨密度測定（※1） ▶講話「脳卒中予防について」
田老	15日(木)	10:00 ～11:00	田老保健センター	▶加速度脈波計による測定 ▶みそ汁塩分測定（※2） ▶講話「お口の健康について」
川井	9日(金)	10:00 ～11:30	箱石地域振興センター	▶講話「認知症予防について」
		13:30 ～15:00	川内地域振興センター	▶講話「認知症予防について」
	13日(火)	13:30 ～15:00	鈴久名集会所	▶「自分の体を知ろう」体の筋肉量や脂肪量を測定

（※1）素足になれる服装でお越しください （※2）自宅のみそ汁などを少量お持ちください

宮古保健所から

●エイズ即日、肝炎ウイルス、性器クラミジア、梅毒の各検査

エイズなどに関する検査は、匿名で受けられます。エイズ即日検査は採血後30分で結果を通知します。肝炎ウイルス、性器クラミジア、梅毒の各検査は10日後以降に結果を通知します。

※前日までに要予約

■日時 6月13日(火)午後4時～6時30分

■場所 宮古保健所

●骨髄バンク登録

※前日までに要予約

■日時 6月13日(火)午後1時～2時

■場所 宮古保健所

●自殺関連こころの相談

ストレスや不眠などの悩み、自死遺族などの相談に保健師が応じます。

※前日までに要予約

■日時 6月8日(木)午前10時～正午

■場所 宮古保健所

●精神保健相談

引きこもりやうつ状態、不眠や不安が続く、物忘れなどの悩みに、専門医が応じます。

※2日前までに要予約

■日時 6月8日(木)午後1時30分から

■場所 宮古保健所

●酒害相談

酒害相談員（褒地允穂・岩手県断酒連合会）が自分自身の経験を基に、アルコール問題で悩んでいる人やその家族の相談に応じます。

※前日までに要予約

■日時 6月21日(水)午後1時～2時30分

■場所 岩泉町保健センター

<共通>

■申し込み 宮古保健所

休日急患診療所の診療日

お薬手帳をお持ちの方はご持参ください。

感染防止のため、マスクを着用しての来院にご協力ください。

■診療日 6月の毎週日曜日

■受付時間 午前9時～午後5時

■場所・問い合わせ 休日急患診療所（西町一丁目6-2、☎64-0113）

母子健康手帳の交付

病院から妊娠届出書をもたらしたら、妊娠11週までに母子健康手帳の交付を受けましょう。

交付日には、講話や妊産婦医療費受給者証の手続きも併せて行います。

都合の悪い人は問い合わせください。

■交付日 6月の毎週金曜日

■受付時間 午前9時30分～9時45分

■場所・問い合わせ 宮古保健センター

認知症介護家族のつどい

認知症の人を介護している家族が、お互いの経験を話したり、悩みを打ち明けたりする場です。

介護に関する相談には市保健師などが応じます。

■日時 6月16日(金)午前10時15分～11時30分

■場所 マリンコープDORA 2階会議室

■対象 認知症の人を介護している家族

■問い合わせ 市介護保険課いきいきライフ推進室（☎68-9126）

献血にご協力を ～広げよう、献血の輪～

16歳から69歳までの健康な人は、どなたでも献血できます（65歳以上の人は、60～64歳までに献血経験がある人に限る）。全会場400ml献血のみの実施です。

ご協力いただいた血液は、県内の医療機関で使用されます。

■問い合わせ 市生活課協働安全係（☎68-9080）

期 日	時 間	場 所
6月5日(月)	10:45～12:00、13:30～16:30	宮古地区合同庁舎
6月7日(水)	9:00～11:30、13:00～15:30	陸中ビル（宮町）

6月の各種健康診査・がん検診日程

70歳以上の人や免除対象に該当する人は、検診料は無料です。

詳しくは、5月末に各世帯に配布した「平成29年度宮古市成人けんしんのお知らせ」をご覧ください。

■健診日程・場所

期 日	場 所	期 日	場 所
7日(水)	新里高齢者コミュニティセンター	20日(火)	川内地域振興センター
8日(木)	和井内ふるさと会館	21日(水)	箱石地域振興センター
9日(金)	基幹集落センター	25日(日)	川井保健センター
10日(土)	新里保健センター	26日(月)	江繋地域振興センター
19日(月)	門馬地域振興センター	27日(火)	小国地域振興センター

■受付時間 午前7時～9時30分

■検診種別 各種健診（さわやか・75歳以上・国保特定・他保特定・健康診査）、胃がん、肺がん、大腸がん

■問い合わせ 各保健センター

※肝炎ウイルス・前立腺がん・歯周病の各検査は各種健診の際に受診できます

※平成29年4月1日現在で市の国民健康保険に加入している40歳以上の人には、5月中に健康診断受診票を送付しました。4月2日以降に加入した人も受診できますので、健診会場に保険証（宮古市国民健康保険被保険者証）を持参の上、申し出てください

※40歳（平成30年3月31日時点）から74歳（受診時点）の人を対象に、日帰り人間ドックの募集と人間ドック費用助成（要申請）も行っていきます（詳しくは「宮古市成人けんしんのお知らせ」参照）

後期高齢者歯科健康診査

後期高齢者医療制度に加入する人で、平成28年4月1日から平成29年3月31日までの間に75歳の誕生日を迎えた人を対象に、無料の歯科健診を実施します。

■期日 6月1日(木)～12月28日(木)

■場所 市内の歯科医院 ※要電話予約

■用意する物 被保険者証、本歯科検診の案内通知書 ※歯ブラシや義歯専用ブラシを持参すれば磨き方の指導を受けることができます

■問い合わせ 市総合窓口課医療給付係（☎68-9076）



書館情報

- 開館時間 ●市立図書館…水～土曜日 9:00～19:00、火曜・日曜・祝日 9:00～17:00
- 田老・新里・川井分室…火～日曜日 9:00～17:00
- 6月の休館日 ●市立図書館、田老・新里・川井分室…月曜日

市立図書館

【特集】美術館で会いましょう

『芸術がわからなくても
美術館がすごく楽しくなる本』

藤田令伊 著



美術館という空間を気軽に訪れて存分に楽しむために、美術館の選び方や作品の見方など感性を磨くいろいろな方法を紹介しています。

『デトロイト美術館の奇跡』

原田マハ 著



多くの名品を誇る美術館が市の財政難から存続の危機にさらされる。市民の暮らしと美術品、どちらを選ぶべきか…。アメリカで本当に起こった話を元にした小説です。

◇展示コーナー特集

「虫歯になったら…？」

歯と口の健康週間にちなんで、歯みがきや口の中のことがわかる本やおはなしを紹介します。

【場所】子ども図書室前

◇こども映画会

- 6月3日(土)午前11時、午後2時
「ミッキーマウス ～ミッキーのアマチュア合戦/ミッキーの大時計～」(16分)「おれたち、ともだち! ～ともだちや～」(13分)
- 6月10日(土)午前11時、午後2時
「ココロ屋」(25分)
- 6月17日(土)午前11時、午後2時
「こどもにんぎょう劇場 ～おやゆび姫/イソップときつね～」(30分)

- 6月24日(土)午前11時、午後2時
「グーフィーの野球教室」(8分)
「トムとジェリー5 ～台所戦争/仲良し同盟～」(15分)

●共通 【場所】視聴覚室

◇おはなし会

- 6月の毎週土曜日午後2時30分
絵本・紙芝居の読み聞かせ、折り紙遊び

【場所】子ども図書室

田老分室 (田老公民館内)

【特集】カラダを整えよう

体の調子を整えたり、ダイエットに関する本を紹介します。

◇おはなし会

- 6月17日(土)午前11時
絵本や紙芝居の読み聞かせ
※こども映画会はありません

新里分室 (新里生涯学習センター内)

【特集】冠婚葬祭のいろいろ

冠婚葬祭に関する本を紹介します。

◇おはなし会

- 6月28日(水)午前10時30分
絵本や紙芝居の読み聞かせ

川井分室 (北上山地民俗資料館内)

【特集】読み聞かせにおすすめの絵本

おはなし会などで人気の絵本を紹介します。

◇こども映画会

- 6月4日(日)午後2時
「トムとジェリー10 ～花火はすごいぞ/逃げてきたライオン/素敵なおさがり～」(30分)

◇おはなし会

- 6月4日(日)映画会終了後
絵本や紙芝居の読み聞かせ

移動図書館車

「なぎさ号(田老・新里)」「しらかば号(川井)」
6月の運行日程

	場所	運行日・駐車時間	
新里	刈屋・澤口氏宅前	8日 22日 (木)	11:00～11:15
	刈屋・高橋理容所前		11:30～11:45
	新里中学校前		13:10～13:30
	愛福祉会前		13:45～14:00
	茂市駅前		14:15～14:30
	藪目・上組団地前		14:45～15:00
田老	末前・伝承館前	9日 23日 (金)	11:30～11:45
	グループホーム重津部(9日のみ)		13:00～13:30
	田老第三小学校前(23日のみ)		13:00～13:30
川井全域	門馬出張所	7日 (水)	9:25～ 9:40
	大倉氏宅前		9:55～10:20
	松草氏宅前		10:35～10:45
	片巢御供養様		11:25～11:35
	江繋団地住宅		13:00～13:10
	赤沢集会所		13:15～13:25
	上湯沢集会所		13:35～13:50
大久保バス停	14:00～14:10		
豊坂氏宅前	14:15～14:25		
区界・川内	平津戸	21日 (水)	9:30～ 9:40
	松草氏宅前		9:50～10:00
	門馬出張所		10:05～10:20
	野崎商店前		10:25～10:35
	区界団地住宅		10:40～10:50
	ウォーキングセンター		10:55～11:05
	大倉氏宅前		11:10～11:30
	「道の駅」区界高原		11:35～12:00
	川井中学校		13:10～13:40
特産品加工施設	13:50～14:00		
やまびこ産直館	14:10～14:20		
川内出張所	14:30～14:40		
箱石	川井小学校	22日 (木)	13:05～13:40
	箱石駅前		13:55～14:05
	好心寺前		14:10～14:20
	ユニット		14:35～14:45
川井・小国・江繋	江繋団地住宅	23日 (金)	9:45～ 9:55
	赤沢集会所		10:00～10:10
	上湯沢集会所前		10:20～10:35
	小国出張所		10:40～10:55
	大久保バス停		11:00～11:10
	熊谷氏宅前		11:20～11:30
	豊坂氏宅前		11:40～11:50
川井小学校	13:05～13:45		
片巢御供養様	13:55～14:10		

各種無料相談 ～一人で悩まずに～

下表の通り各種無料相談を開催しますので、気軽にご利用ください。

相談	日時	場所	予約・問い合わせ	
☆弁護士相談	毎週木曜日の午前10時～午後3時（29日を除く）、17日(土)午前10時～午後4時	市市民相談室（市役所1階、☎68-9081）		
行政相談	宮古 13日(火)午前9時～正午	田老総合事務所（☎87-2972）		
	田老 1日(休)午前10時～午後3時 14日(水)午後1時30分～3時30分			
	☆新里 19日(月)午前9時30分～11時30分	新里福祉センター		新里総合事務所（☎72-2111）
	☆川井 1日(休)午前10時～午後3時	川井地域振興センター		川井総合事務所（☎76-2111）
人権相談	宮古 毎週水曜日の午前10時～午後3時 4日(日)午前10時～午後3時	盛岡地方法務局宮古支局（小山田）	盛岡地方法務局宮古支局（☎62-2337）	
		中央公民館分館(保久田)		
	田老 1日(休)午前10時～午後3時	田老総合事務所		
	新里	新里福祉センター		
	川井	川井地域振興センター		
公証人相談	20日(火)午前9時～正午	宮古公証役場（陸中ビル2階、☎63-4431）		
☆暮らしとお金の安心相談会	1日(休)午後1時～5時	中央公民館分館(保久田)	信用生協盛岡事務所（☎019-653-0001）	
☆震災で失った住宅などのローン返済の相談会	6日(火)午前10時～午後3時	市役所内	個人版私的整理ガイドライン運営委員会岩手支部（☎0120-380-883）	

6月の各種無料相談（☆は要事前予約）

就学に向けての教育相談会 （就学相談）

学校での生活や学習、心配なこと、知りたいこと、学校へ伝えたいことなどをご相談ください。幼稚園や保育所などで相談してきたこと、配慮されてきたことを事前に小学校に引き継ぐことで戸惑いなく学校生活を迎えることができます。

■内容 市教育委員会担当者が各園に出向き相談

※後日、必要に応じて学校見学なども実施

■対象 平成30年4月に小学校に入学する子どもがいる家庭

■申し込み方法

▷幼稚園・保育所・認定こども園などに在籍している子どもは在籍先の施設に相談

▷上記以外の子どもには相談会について市教育委員会担当者からお知らせ

■問い合わせ 市学校教育課就学相談担当（☎68-9118）

あとりがくえん

花鶏学苑高等部・わくわく個別体験相談会

■期間 6月2日(金)～30日(金)

※木曜日・日曜日・祝日を除く

■内容 花鶏学苑高等部（通信制高校支援コース）の概要説明、高校進路相談、

不登校相談、学習体験など

■対象 中学生以上

■参加料 無料

■場所・申し込み フリースクール花鶏学苑（☎65-8535、✉info@atorigakuen.com）

「みやこ若者サポートステーション」のご案内

働くことに悩みを抱えている若者の就労に向けた支援を行っています。

■日時 月・水・金曜日午前10時～午後3時 ※祝日を除く

■場所 みやこ若者サポートステーション（黒田町7-12）

■内容 就労相談、就労体験ほか

■対象 15歳～39歳までの人とその家族

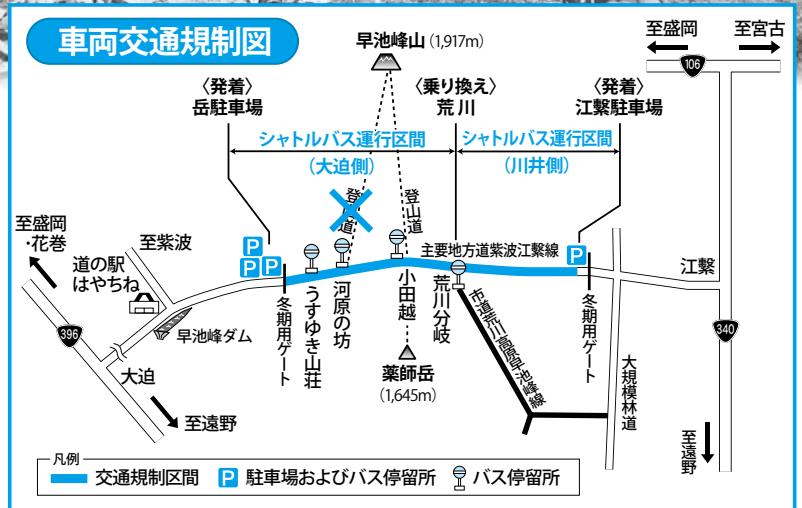
■利用料 無料

■問い合わせ もりおか若者サポートステーション（☎019-601-6638）

— 高山植物の宝庫 —

早池峰山山開き

- 日時 6月11日(日)
(入山式:小田越登山口で午前8時から、雨天決行)
- 問い合わせ 川井総合事務所 (☎76-2111)



※河原の坊コースは平成28年度中に発生した崩落のため閉鎖中です

◎車両交通規制

早池峰山登山口付近の交通混雑を解消するため車両の乗り入れを規制します。登山する人は、麓の無料駐車場に駐車し、登山口へはシャトルバスをご利用ください。

- 規制期間 6月11日(日)～8月6日(日)までの土・日・祝日(18日間)
- 規制対象/時間 普通車/午前5時～午後1時、大型車・特定中型車/午前5時～午後5時
- 規制区間 主要地方道紫波江繋

線のうち、江繋から花巻市大迫町内川目岳地内の16キロ(右図参照)

■規制対象外の車両 路線バス、シャトルバス、タクシー、ハイヤー、二輪車、許可車両(身体に障がいのある人を輸送する車両、警察署長がやむを得ないと認める車両など)
※貸切バス、観光バスなどは規制対象ですので、ご注意ください

姉ヶ崎サン・スポーツランドからのお知らせ

●小学生水泳教室参加者募集

■期日/対象

【記録会対策コース】 6月12日(月)・16日(金)・17日(土)・18日(日)・23日(金)・26日(月)・29日(木)・30日(金)、7月1日(土)・2日(日)/小学5・6年生

【水慣れコース】 6月13日(火)・16日(金)・17日(土)・18日(日)・23日(金)・27日(火)・29日(木)・30日(金)、7月1日(土)・2日(日)/小学1～4年生

■時間 午後6時30分～7時15分

■内容

【記録会対策コース】 クロールの基本練習、競技力向上の練習

【水慣れコース】 水慣れ、面かぶりキックまでの基礎

■定員 各回先着15人程度

■受講料 1回200円(傷害保険料含む) ※別途プール利用料が必要です

■申し込み方法 参加当日に、申込書・受講料・プール利用料を窓口を持参 ※電話予約可

●水泳記録会出場者募集

■日時 6月25日(日)午前10時

■対象 小学生、中学生、高校生以上

■種目 バタフライ、背泳ぎ、平泳ぎ、自由形、個人

メドレーなど

■参加料 高校生以上1000円、中学生以下800円

■申し込み方法 申込書に参加料を添えて窓口を持参

■申込期限 6月15日(木)

●水泳教室第2期(7月～9月)新規受講生募集

開催日や教室内容などの詳細は、問い合わせください。

■受講期間 7月～9月(更新可能)

■受講料 (3カ月分) 成人対象コース1000円、未就学児・小学生対象コース700円(週1回受講)

※1回の参加ごとにプール利用料が必要です

■傷害保険料 (平成29年度分) 中学生以下800円、15歳～64歳1850円、65歳以上1200円

■申し込み方法 申込書に保険料・受講料を添えて窓口を持参

■申込期限 6月15日(木)

●臨時休所のお知らせ

プール清掃・設備の定期点検のため臨時休所します。

■期間 6月19日(月)～21日(水)

<共通>

■場所・申込先・問い合わせ 姉ヶ崎サン・スポーツランド (☎63-6323)

●行事の内容など、詳しくは主催者にお問い合わせください

生涯学習課

▼はなまるフレレンズ親子で手軽に☆3B体操

●期日／対象▽6月21日(水)／生後6カ月～2歳までの子どもとその保護者▽6月22日(木)／2歳以上の子どもとその保護者※両日とも兄弟姉妹の同伴可●時間▽午前10時～11時30分●場所▽山口公民館●内容▽年齢に合わせた運動遊び●講師▽坂下真紀子(日本3B体操協会公認指導者)●用意する物▽上履き、汗拭きタオル、飲み物●申込期限▽6月16日(金)●申し込み▽生涯学習課社会教育係(☎9119)

田老公民館

▼男の昼めし作り①「今が旬！春キャベツとあさりのパスタ」

●日時▽6月13日(火)午前10時30分～午後2時●参加料▽300円●用意する物▽エプロン(可能な人)●申込期限▽6月8日(木)

▼乳幼児家庭教育学級おひさまクラブ「ママママと一緒にヨガ体験」

●日時▽6月27日(火)午前10時～11時30分※栄養士によるおやつ教室あり●講師▽山下和美(ベビーヨガセラピスト)●対象▽乳幼児とその保護者●参加料▽無料●用意する物▽ヨガマットまたは大きめ

のバスタオル、飲み物●申込期限▽6月18日(日)
 〈共通〉◎場所・申し込み▽田老公民館(☎2976)

新里生涯学習センター

▼藤田弘基写真展「チベット仏教美術展」

●期間▽6月21日(水)～12月中旬※準備のため6月20日(火)は写真ホール休室●時間▽午前9時～午後5時●内容▽一般には公開されない貴重なチベット仏教の秘宝の写真58点を展示

▼心もからだもリフレッシュ!!笑いヨガ健康講座

●日時▽6月24日(土)午前10時～11時30分●講師▽釜澤俊一●定員▽30人●用意する物▽飲み物、動きやすい服装●申込期限▽6月20日(火)

▼ハンドメイド教室「ハーフリネのシンプルフエロン」

●期日▽6月25日(日)●時間▽午前10時～午後3時●講師▽佐々木智子(布小物作家Satta Patta)●定員▽先着10人●参加料▽2千円程度(材料代)

●用意する物▽ミシン、裁ちばさみ、裁縫道具、ミシン糸、昼食●申込期限▽6月



20日(火)

▼山野草講座「権取湿原を訪ねて」

●日時▽6月29日(木)午前9時～午後3時●講師▽大坊敦子●定員▽先着18人●参加料▽100円(保険料)●用意する物▽昼食、雨具、散策用とは別の靴●申込開始日▽6月4日(日)午前9時※1回の申し込みにつき2人まで

〈共通〉◎(集合)場所・申し込み▽新里生涯学習センター(☎72019)

フラットピアみやこ

▼映像による意識醸成フォーラム「エール」上映会

●期日▽6月28日(水)●時間▽①午後1時30分～3時30分②午後6時30分～8時30分●内容▽聴覚障害のある家族の絆を描いた作品から家族のあり方、自分らしい生き方などを考える※鑑賞後シネマトークあり●定員▽各回20人●託児▽各回定員3人(6カ月～就学前の乳幼児対象、6月23日(金)までに要予約)●場所・申し込み▽フラットピアみやこ(☎2352)

勤労青少年ホーム

▼ホーム祭「ふれあいフェスタ」バザー品募集

●期間▽6月1日(木)～30日(金)※壊れているもの、汚れているもの、

古い物、生ものは受け入れ不可
 ▼親子あそびワークショップ「やる気」を引き出す「あそび方」を学ぼう!

●日時▽6月22日(木)～7月20日(木)の毎週木曜日(全5回)●時間▽午前10時30分～正午●場所▽勤労青少年ホーム 体育センター●内容▽わらべうた▽本気の!ダンス&リズムあそび▽ふれあい遊び ほか●講師▽水本洋絵、高橋佳奈(大人と子どものあそびば「カラバコ タカラバコ」)●対象▽歩くことができる1歳以上の未就学児とその保護者●定員▽15組

●参加料▽千円(傷害保険料含む)●用意する物▽動きやすい服装、上履き、汗拭きタオル、飲み物

▼日本酒を楽しむ講座「好みの日本酒を探しませんか!」

●日時▽6月24日(土)午後6時30分～8時30分●内容▽日本酒の種類や造り方などを学び、味わう●講師▽辻村勝俊(菱屋酒造店)●定員▽15人※申し込み多数の場合は35歳未満優先●参加料▽3千円



〈共通〉◎場所・申し込み▽勤労青少年ホーム(☎7712)

※22ページに続く

●行事の内容など、詳しくは主催者にお問い合わせください

※21ページから続く

シートピアなあと

▼6月なあと祭り開催

●日時 6月11日(日)午前10時〜午後2時 ●内容 フリーマーケット、手作り市

▼なあと体験教室みそ作り

●日時 6月19日(月)午前9時30分〜正午 ●定員 先着15人 ●参加料 2千円 ●用意する物 エプロン、三角巾、布巾

〔共通〕◎場所・問い合わせ シートピアなあと (☎⑦3100)

開催・募集など

▼宮古美術協会展

●期間 6月9日(金)〜11日(日) ●時間 午前9時〜午後5時 ※11日は4時まで ●場所 市立図書館展示室 ●問い合わせ 武藤 (☎③6186)

▼サツキ花季展

●期間 6月10日(土)〜11日(日) ●時間 午前9時〜午後4時 ※11日は3時30分まで ●場所 中央公民館分館 ●問い合わせ 宮古さつき会・長尾 (☎②0706) ※会員も募集中

▼第1回宮古圏域発達障がい学習会「自閉症スペクトラム、教育と支援のかんどころ」

●期日 6月10日(土) ●時間/内容 午後1時〜3時/講演 ▽3

時30分〜5時/事例検討 ●場所 シートピアなあと ●講師 笠(かぶ)一誠 (PDDサポートセンター・グリーンフォレスト理事長) ●参加料 無料 ●申込期限 6月5日(月) ●申し込み 宮古圏域障がい者福祉推進ネット (☎④7878)

▼宮古市キッズ硬式テニス教室

●期日 6月10日(土)〜10月28日(土)までの第2・第4土曜日 ※行事などで変更の可能性あり ●時間 午後1時〜3時 ●場所 山田町営テニスコート ●講師 宮古市テニス協会 ●対象 小学生 ●参加料 無料 ※年間傷害保険料として初回は一人800円が必要 ●申し込み 方法 電話またはファクスで氏名・生年月日・学校名・学年・保護者氏名・住所・電話番号を連絡 ●申し込み 宮古市テニス協会・越田 (☎②636)、高坂 (☎③8731)

▼台風災害をのりこえて! 第3回チャリティ「絆」コンサート

●日時 6月10日(土)午後7時〜8時30分 ※6時30分開場 ●場所 松山区センター ●内容 ▽ネパール茶で茶話会 ▽小川ロン(京都在住・ミュージシャン) コンサート ●参加料 無料 ●問い合わせ 今橋 (☎090・6238・9840)

▼探鳥会

●日時 6月11日(日)午前8時30分 集合場所 老木公園駐車場 ●内

容 2カッコウ・ホトトギス・イカル・コサメビタキなどの観察 ●問い合わせ 日本野鳥の会宮古支部・関川 (☎②4725)

▼宮古地方本因坊戦囲碁大会

●日時 6月11日(日)午前10時 ●場所 千徳公民館 ●参加料 1500円 ※食事付き (女性・学生500円) ●問い合わせ 日本棋院宮古支部・飛澤 (☎090・2275・5994)

▼森を考える会〜自然観察会〜

●日時 6月17日(土)午前9時〜午後2時 ●集合場所 箱石林業者センター (崎山) ●内容 人工林内の植生観察 ●用意する物 昼食、長袖、長ズボン ●申込期限 6月16日(金) ●申し込み 齊藤 (☎090・7660・0348)

▼復興支援チャリティーダンスパーティー

●日時 6月18日(日)午後2時〜4時 ●場所 山口公民館 ●内容 ダンスタイム、発表会 (スタンダード) ●参加料 千円 ●問い合わせ リズム・山口 (☎②6687)

▼自分史を作ろう! 2017

●日時 6月22日(木)午後1時30分〜3時30分 (12月まで全7回) ●場所 勤労青少年ホーム ●内容 自分の生き方や貴重な体験をまとめ、手作りの自分史を製本する ●講師 鬼山親芳 (毎日新聞宮古駐

在記者) ●対象 60歳以上 ●定員 10人 ●参加料 1回千円 ●申し込み 三陸NPO支援センター (☎④6211)

▼魚彩王国復興ツアー in 龍泉洞

●日時 6月25日(日)午前8時20分〜午後4時15分 ●集合場所 三陸鉄道宮古駅 ●内容 岩泉町で「魚彩王国 in 龍泉洞復活祭」やうれいら通りを巡る ●定員 先着40人 ●参加料 大人2千円、小学生以下1500円 (食事・入洞料含む) ●問い合わせ 魚彩王国実行委員会 (宮古観光文化交流協会内、☎②3534) ●申し込み 三陸鉄道 (☎②8900)

▼6・7月能力開発セミナー

☆シークェンス初級 ●期間 6月27日(火)〜28日(水) ●内容 シークェンスボードを用いてパソコン操作とプログラム作成を学ぶ ●対象 シークェンス制御を初めて学ぶ人 ●定員 10人 ●申込期限 6月20日(火)

☆第二種電気工事士技能試験受験準備

●期間 7月3日(月)〜4日(火) ●内容 電線やケーブルの被覆の剥ぎ方、接続、接地、器具の使い方、単位作業の出題ポイントを学ぶ ●対象 同試験を受験予定の人 ●定員 10人 ●用意する物 材料、テキスト、作業用工具 ●申込期限

※記事掲載を希望する場合は、市企画課広報係（☎68-9065）まで問い合わせください。広報7月1日号の原稿締め切りは6月8日(木)です

ストリングカルテット 響コンサート2017

- 日時 6月4日(日)午後1時30分開場、2時開演
- 場所 山口公民館
- 内容 弦楽四重奏曲ニ長調（ハイドン）、弦楽四重奏曲第11番ヘ短調（ベートーベン）ほか
- 入場料 無料
- 問い合わせ リラパークこなり（☎62-6523）

¡Mexico en Miyako! (メヒコ・エン・ミヤコ) メキシコ料理講習会

- 日時 6月18日(日)午前10時30分～午後1時
- 場所 フラットピアみやこ
- 講師 賢田 強 エドワード
- 内容 メキシコの出身の講師からメキシコ料理と文化を学ぶ
- 定員 25人
- 参加料 500円 ※家族で参加の場合は1家族500円、国際交流協会会員は無料
- 用意する物 エプロン、三角巾、持ち帰り用タッパー（必要な人）
- 申込期限 6月13日(火)
- 申し込み 宮古市国際交流協会（宮古観光文化交流協会内、☎62-3534、FAX62-7030、info@miyako-kokusai.com）
- その他 ▷ホームページ：<http://www.miyako-kokusai.com>
- ▷フェイスブック：<https://www.facebook.com/miyako.international>



ホームページ



Facebook

内館牧子 講演会「大相撲の不思議」

- 日時 7月8日(土)午後0時30分開場、1時開演
- 場所 市民文化会館大ホール
- 講師 内館牧子（脚本家）＝写真
- 定員 1000人
- 入場料 前売券500円（当日券700円）
- チケット取り扱い 市民文化会館、リラパークこなり、マリンコープDORA、キャトル宮古、かんの書店本店ほか
- 問い合わせ 市民文化会館（☎63-2511）



（撮影者：高橋克彦）

6月23日(金)
☆シーケンス中級

- 期間 7月4日(火)～5日(水) 内容 負荷装置の制御を学ぶ ●対象 4時 受講料 無料 ●申し込み方法 2～4回 ●対象 小学3年生 中学3年生 ●会費 月額2千円 ●場所 申し込み 〇1120、橋本 (☎3205)
- 期間 7月11日(火)～12日(水) 内容 負荷装置を用いた応用命令を学ぶ ●対象 シーケンス中級を受講した人 ●定員 10人 ●申込期限 6月27日(火)
- ☆シーケンス上級
- 期間 7月19日(水)～20日(木) 内容 データ入力、編集、計算、実用的な関数、データベース機能を学ぶ ●対象 キーボードで文字入力

☆Lace!

- 日時 7月2日(日) ※日程など詳細は参加者確定後に連絡 ●集合場所 川井総合事務所前駐車場 ●内容 岩神山と兜明神岳をトレッキングし、不拔の森（木の博物館分館1号）を体験する ●定員 20人程度 ●参加料 1千円 ●申込期

▼川井地区 木の博物館体験夏コース

- 日時 11月までの日曜日（月2～4回） ●対象 小学3年生 中学3年生 ●会費 月額2千円 ●場所 申し込み 〇1120、橋本 (☎3205)
- 活動日 11月までの日曜日（月2～4回） ●対象 小学3年生 中学3年生 ●会費 月額2千円 ●場所 申し込み 〇1120、橋本 (☎3205)

★COMPANY宮古支部」会員募集

- 活動日 毎月第2・第4木曜日 午前10時～正午 ●場所 千徳公民館 ●内容 慶弔文字、手紙文の練習、ボールペン字練習など ●講師 菅野安子（書道教室華翠塾） ●会費 月額2千円 ●問い合わせ 小笠原 (☎5621)
- 活動日 毎月第2・第4水曜日 午前10時～正午 ●場所 山口公民館 ●講師 菅野安子（書道教室華翠塾） ●会費 月額2千円 ●問い合わせ 藤井 (☎0752)

▼まがイラストサークル「ANGEL」

▼書道サークル「紫翠会」

続きが必要になりますので、ご連絡ください。

■届出先・問い合わせ

【保安林以外の森林での立木の伐採】市農林課林政係（☎68-9097）

【保安林の立木の伐採や土地の形質変更、保安林以外の森林で1畝を超える開発行為】宮古農林振興センター林務室（☎64-2215）

フリーマーケット開催
出店者を募集します

みやこ広域リサイクルセンター

■日時 6月25日(日)午前9時～正午 ※雨天決行

■出店資格 本市、山田町、岩泉町、田野畑村に住所を有する人

■出店料/出店数 無料/先着28店（1区画約2畝四方）

■申込期間 6月1日(木)～23日(金)

■場所・申し込み みやこ広域リサイクルセンター（小山田、☎64-7111）

田老地区「無電柱化事業」
事業説明会のお知らせ

三陸国道事務所

かさ上げした主要道路（田老地区の国道45号の一部、乙部橋付近～小林バス停付近）で実施する「無電柱化事業」に伴う事業説明会を下記のとおり開催します。

■日時 6月7日(水)午後7時

■場所 田老公民館

■問い合わせ 三陸国道事務所交通対策課（☎71-1718）

県立宮古病院住民健康講座を
開催します

県立宮古病院地域医療福祉連携室

事前申し込みや参加料は不要の講座です。

■日時 6月21日(水)午後3時～4時

■場所 田老公民館大会議室

■内容/講師

①いつまでも元気で動けるように/佐々木弓子（同院栄養管理科長）、佐藤一浩（同院リハビリテーション技師長）

②地域医療と救急について/菅原俊道（同院副院長）

■問い合わせ 県立宮古病院地域医療福祉連携室（☎62-4011）

平成29年度労働保険料
申告・納付は7月10日(月)まで

岩手労働局総務部

事業主は、期日までに最寄りの銀行または郵便局で手続きしてください。なお電子申請による年度更新手続きも可能です。

詳しくは次の問い合わせ先か、最寄りの労働基準監督署や公共職業安定所にお尋ねください。

■問い合わせ 岩手労働局総務部労働保険徴収室（☎019-604-3003）

出前無料労働相談会を
実施します

岩手県労働委員会事務局

労働者と事業主との間のさまざまな問題について、岩手県労働委員（弁護士、労働団体役員、経営者など）が相談に応じます。

■日時 6月24日(土)午後1時～4時（受け付けは3時まで）

■場所 宮古地区合同庁舎

■予約先・問い合わせ 岩手県労働委員会事務局（☎0120-610-797）

犯罪件数（宮古市内）

（4月1日～30日）

- ・侵入盗＝0件
 - ・自転車盗難＝0件
 - ・万引＝1件
 - ・置引＝1件
 - ・車上狙い＝0件
 - ・振り込め詐欺＝通報7件、被害0件
 - ・もうけ話の詐欺＝通報0件、被害0件
 - ・子どもへの声かけ事案＝3件
- ※特殊詐欺被害多発！メールによるお金の要求は詐欺です！

■問い合わせ 宮古警察署（☎64-0110）

おわびと訂正

広報5月1号のお悔やみ欄に掲載した「佐々木英則さん（67）磯鶏」は八木沢にお住まいの方でした。おわびして訂正します。

おめでたおくやみ

4/27～5/15（届け出順・敬称略）

生まれた赤ちゃん

- 佐々木愛斗（あいと） 田の神一丁目（佑太）
- 山口結愛（ゆあ） 太田一丁目（亮我）
- 佐藤光泰（こうた） 泉町（和夫）
- 伊林凌玖（りく） 赤坂団地（裕司）
- 堀井瑠愛（るな） 太田二丁目（雄太）
- 永洞澁陽（しやうよう） 松山（大輝）
- 山崎喜一（きいち） 西町三丁目（健二）
- 岡本太一（たいいち） 八木沢三丁目（桂太）
- 木村祈愛（いのちか） 八木沢（翔太）
- 佐々木唯人（ゆいと） 八木沢四丁目（遼太）
- 隅田智帆（ちほ） 鴨崎町（哲晴）
- 藤田汐桜（しおん） 田老三丁目（昂介）
- 三浦 明（めい） 山口三丁目（太一）
- 沼里橙空（あ） 新町下（知政）
- 菅野凌平（りやうへい） 実田一丁目（龍樹）
- 佐々木惟吹（いぶき） 太田一丁目（智宏）
- 伊藤新司（しんじ） 神林（豊志）
- 鳥居心蘭（うらん） 小堀内（卓也）
- 佐藤菜ノ遥（なのは） 佐原一丁目（祐一）
- 佐々木希空（のあ） 箱石（川井）（厚滋）

♡結婚したお二人♡

- 槻川原佑介・小野寺裕子
＝田の神一丁目
- 岩間 孝・中居佳穂＝高浜一丁目
- マクマーン アシュリー ジェイムス・
鈴木彩虹＝鴨崎町
- 久保広樹・田邊亜依莉＝宮町二丁目
- 細川陽平・宮手 唯＝赤坂団地
- 大槻 建・石山朋子＝泉町

■亡くなった方■

- 菊池陽子 (90) 八木沢二丁目
- 高岩正男 (69) 日の出町
- 加賀屋ヒサ (89) 板屋三丁目
- 吉田雪江 (83) 駒形通
- 中村伸也 (73) 鎌ヶ崎下町
- 佐々木疆悦 (93) 摂待
- 木村イク (89) 南町
- 佐々木夏子 (80) 山口三丁目
- 森山ミツエ (97) 末広町
- 前川一郎 (92) 本町
- 平石 正 (85) 緑ヶ丘
- 城内正夫 (65) 近内二丁目
- 中嶋敏光 (75) 館ヶ下
- 中嶋ミナ (95) 館ヶ下
- 太田豊穂 (87) 牛伏
- 上野達也 (42) 西ヶ丘一丁目
- 宇都宮安司 (90) 沢田
- 岩船ヒサ (94) 太田二丁目
- 中村キミノ (91) 里
- 篠ヶ谷利夫 (91) 弘川
- 湊 時雄 (73) 日の出町
- 山根ミサヲ (94) 宮園
- 高田彦吉 (89) 日の出町
- 岩間雅幸 (65) 高浜一丁目
- 吉田正平 (85) 山口一丁目
- 堀内ナミ (88) 西ヶ丘三丁目
- 佐々木伊勢次郎 (90) 小角柄
- 阿部正明 (53) 佐原三丁目
- 門屋邦子 (74) 佐原四丁目
- 野崎マツミ (92) 茂市
- 三浦八重子 (92) 藤原二丁目
- 八木澤時雄 (84) 八木沢
- 佐々木良次 (79) 板屋一丁目

※届け出の際、広報への掲載を希望した場合に載せています

お知らせ

information

宮古市役所 ☎62-2111
 田老総合事務所 ☎87-2111
 新里総合事務所 ☎72-2111
 川井総合事務所 ☎76-2111

戦没者追悼式を 開催します

市福祉課

- 日時 6月30日(金)午前10時
- 場所 市民総合体育館多目的体育室 ※駐車場に限りがありますので、なるべく公共交通機関をご利用ください
- 問い合わせ 市福祉課生活福祉係 (☎68-9083)

児童手当の現況届 忘れずに手続きをしてください

市福祉課

- 児童手当を受けている人は「現況届」の提出が必要です。対象者に通知を送付しますので、忘れずに手続きをしてください。
 ※現況届は引き続き手当を受ける要件を確認するための手続きです
- 提出期限 6月30日(金)
 - 提出先・問い合わせ 市福祉課子育て支援室(市役所3階、☎68-9084)

市立保育所の園庭を 開放します

市立保育所

- 詳しくは利用したい保育所に問い合わせてください。
- 期間 6月～11月の毎月第3水曜日 ※6月は21日(水)に実施
 - 開放時間 午前10時～11時30分(雨天中止)
 - 持ち物 帽子・飲み物(水またはお茶)
 - 駐車場 各自確保願います

宮古駅周辺の長期放置自転車を 撤去します

市都市計画課

宮古駅前・駅東駐車場駐輪場の放置自転車の撤去作業を行うた

人口と世帯

(5月1日現在)
 人口 54,592人(19人)
 男 26,273人(24人)
 女 28,319人(-5人)
 世帯 24,151(121)
 ()内は前月との比較

人口のうごき

(4月1日～30日)
 出生 30人
 死亡 60人
 転入 396人
 転出 347人

交通事故

(4月1日～30日)
 人身事故 6件
 死亡者 0人
 負傷者 11人
 物損事故 80件

め、該当すると思われる自転車に「長期駐輪禁止」の札を取り付けます。札の付いている自転車は6月30日(金)以降保管庫へ運び、その後も申し出がないものは処分します。またキャトルの連絡通路前は駐輪禁止です。周辺に用事がある場合は指定駐輪場を利用してください。

- 問い合わせ 市都市計画課管理係 (☎68-9136)

生涯学習を行うグループに 講師を派遣します

市教委生涯学習課

- 生涯学習活動を行うグループを支援するため、登録いただいたグループに講師を派遣します。
- 対象 生涯学習活動を行う5人以上のグループ
 - 派遣期間、回数など 平成30年2月末までの期間に1グループ3回、1回2時間まで
 - 講師 市生涯学習リーダーバンクに登録している指導者
 - 申し込み方法 電話、ファクス、メールのいずれかで申し込み
 - 申し込み 市教委生涯学習課社会教育係 (☎68-9119、FAX72-3282、✉shogai@city.miyako.iwate.jp)

水道メーターの 取り換え作業を行います

市上下水道部施設課

- 有効期限8年を経過する水道メーターの交換を行います。メーターボックス周辺の整理にご協力ください。
- 作業期間 6月12日(月)～21日(水)
 - 対象地区 築地、愛宕、光岸地、臨港通、欽ヶ崎上町、欽ヶ崎仲町、欽ヶ崎下町、中里団地、日影町、熊野町、蛸の浜町、山根町、日立

浜町、日の出町、佐原、崎嶽ヶ崎、崎山、田代、田老地区

- 問い合わせ 市上下水道部施設課給排水普及係 (☎63-1198)

宮古市地域創造基金事業を 追加募集します

市企画課

宮古地域自治区のみ対象の追加募集です。

■対象事業

- ①地域自治区の住民の連帯強化に資すると認められる事業(地域の自主的な活動、地域のイベント、自治会(町内会)等の組織づくりおよび活動支援など)
 - ②地域自治区の地域の振興に資すると認められる事業(地域自治区の振興に資するイベント、地域文化の伝承など)
- ※その他、地域協議会が必要と認める事業も対象

■応募資格

市内に所在する団体(自治会、実行委員会など)

■事業実施期間

平成29年10月ごろから平成30年3月まで

■申請方法

申請書を持参または郵送。申請書は下記申請先で配布するほか、市ホームページ(☎http://www.city.miyako.iwate.jp/kikaku/chiikisozokikin.html)から取得できます。



■申請期間

6月1日(木)～30日(金)

■申請先・問い合わせ

市企画課企画調整係(市役所4階、☎027-8501住所不要、☎68-9064)

森林の伐採、開発には 手続きが必要です

宮古農林振興センター ほか

森林を伐採・開発する際には、事前に届け出や許可申請の各種手



いわて初！フェリー定期航路開設！

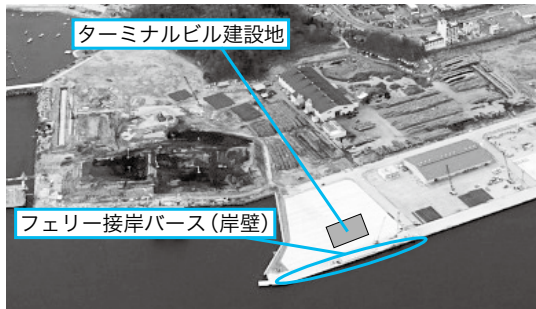
宮古⇄室蘭のみち

いよいよ宮古・室蘭フェリー航路開設まであと1年となりました。航路開設に向けて、宮古・室蘭ともにフェリー関連施設の整備が進められます。

○フェリー関連施設の整備が本格化します！

フェリーが接岸するのは、藤原埠頭の一番南側の「F10」バース（岸壁）になります。

ここにはチケットカウンターや待合所などが設けられるターミナルビルや、乗客がフェリーを乗り降りするときに通行する人道橋、トラック・乗用車の駐車場などを岩手県が整備します。ターミナルビルは鉄骨造の3階建てで、夏に着工予定、平成30年3月に完成予定です。



藤原埠頭

○室蘭市はフェリーターミナルビルを改修！

室蘭港では最大5航路（延べ6航路）あったフェリー航路が平成20年までに全て廃止となり、今回10年ぶりに航路開設となります。

室蘭市では当時使われていたフェリーターミナルビル（鉄骨造3階建て）の改修など、航路開設に向けた準備を進めています。



改修するフェリーターミナルビル（室蘭）

○ホームページもご覧ください！

市ホームページにも、宮古・室蘭フェリー航路の情報を掲載しています。両市の観光情報なども掲載していますので、どうぞご覧ください。
(http://www.city.miyako.iwate.jp/kanko/miyako-muroran-ferry_top.html)



スタジオから

暦の上ではもう夏。皆さんいかがお過ごしですか？ ゴールデンウィークはどこにお出かけしましたか？ 市内でも各所でさまざまなイベントが開催されました。みやこハーバーラジオでも昼の生放送「ひるなび826」で「浄土ヶ浜まつり」や「湯ったり館」、そして「やまびこ産直館」の「山のめぐみ市」の現地から電話中継を放送しました。皆さん聴いていただけましたか？

大型連休もあっという間に過ぎましたが、「あっという間」といえば、この6月で宮古・室蘭フェリー航路開設まで残すところ1年となりました！

みやこハーバーラジオではフェリー就航を応援する番組「フェリーDE室蘭！」を放送しています。放送時間は毎週土曜日午前8時30

分からず。番組では室蘭市のラジオ放送局「FMびゅー」の方に電話をする「FMびゅーライン」のコーナーが目玉です。地元ならではのタイムリーな情報をお伝えしていきます。

フェリーDE室蘭！ではFMびゅーが制作している「宮古とみなトーク」も放送しています。海を越えてお隣となる室蘭市と共に1年後に迫ったフェリー航路開設に向け、みやこハーバーラジオも盛り上げていきたいと思っております！

●「みやこハーバーラジオ」放送中！

FMラジオ【82.6MHz】

※川井地域は川井テレビ(11ch)で放送中です

●お便り・ファクス・メール お待ちしております！

〒027-0076 栄町3-35 キャトル宮古5階

みやこハーバーラジオ宛て

FAX 77-3936 ☎826@miyakofm.com

●放送予定などはホームページをご覧ください

<http://miyakofm.com>

■問い合わせ 宮古エフエム放送 (☎77-3399)

三陸ジオパークにある文化財の紹介

ジオ・ポイント① 日出島

市教委文化課 編

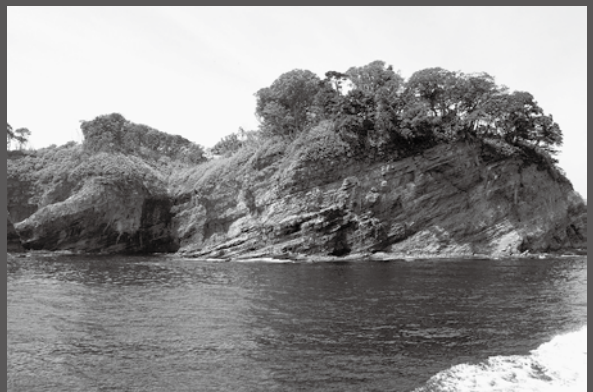
平成25年に日本ジオパークの認定を受けた『三陸ジオパーク』には、記念物として国などから指定を受けたものがあります。その中でもジオ・ポイントとして認定されたものを紹介します。

・日出島クロコシジロウミツバメ繁殖地

崎山地区の日出島漁港から東に約600mに位置する無人島で、白亜紀（1億年前ごろ）に堆積してできた宮古層群日出島層から形成されています。別名軍艦島とも呼ばれ、周囲1.8km、高さ30～40mの断崖に囲まれた市内で一番大きな島です。島は広葉樹林に覆われ、アカマツ、スギ、モミがわずかに点在しています。

日出島は、絶滅危惧ⅠA類に該当するクロコシジロウミツバメの日本最大の繁殖地として有名で、昭和10年に国の天然記念物として指定されています。クロコシジロウミツバメはウミツバメ科の小型の海鳥で、日本で唯一岩手県沿岸の小島で繁殖します。

ジオ・ポイントの一つである日出島は地球活動の歴史と宮古の自然の豊かさを感じることができます。



日出島近景

市長のひとり言

桜の花が咲き、春の暖かさを感じ始めた4月17日(月)、津軽石牡蠣養殖組合の「春のたより花見かき」初水揚げを視察しました。

宮古湾の恵みが凝縮した“花見かき”は、春先限定の宮古を代表する味覚です。通常の約3倍の大きさに育てるため、質の良い物を厳選し、さらに2～3カ月かけて養成したカキの超エリート。加熱した花見かきは、濃厚なうまみが口いっぱい広がります。時間と手間をかけて育てられた漁業者の皆さまのご努力を感じることができます。

東日本大震災津波被害を乗り越えてきたさなか、昨年台風10号豪雨で大量の真水が海に流れこみ、再び被害に見舞われました。地域産業の担い手の皆さまの、逆境にも負けず復興に向けてがんばる取り組みに対して、市としても後押ししていきたいと思えます。



花見かきの水揚げを視察する山本市長

俳句に親しむ

季題「若葉」「母の日」

さいとう白沙 選

【特選】

車椅子寄せ合い若葉分ち合う 北村嘉男

評|| 施設の庭でしようか。車椅子を樹下に寄せ合い、薫風を浴びるひととき。若葉の輝きがまぶしかったことでしょう。

母の日の母の遺影に手を合わす 昆 五郎

評|| 毎朝欠かさず行っている事で、今日は「母の日」。特別な思いで手を合わせる姿が見えるようです。

【入選】

山若葉宮古海戦ゆかりの地 石井 繁

母の日や一步成長する私 石井 繁

若葉風鞭牛の地の無人駅 石村夏帆(重茂中3年)

母の日や友は多弁に改憲論 佐々木勝幸

若葉して門出の朝の清清し 撰待初子

母の日の特製弁当娘より 藤田てる

少しずつ伸びる若葉や通学路 宮本チエ

幾たびもくぐる回廊若葉道 山本あかね(重茂中3年)

横坂京子

◆次の季題【父の日】【夏燕】 ※6月9日(金)必着◆応募は一人3句までです。◆いただいた句を添削することがあります。◆はがきまたは封書で、句のほか住所、氏名、ふりがな、電話番号を書いて、〒027-8501(住所不要)宮古市役所「広報みやこ」係へ応募ください。◆今回の投稿者は45人でした。ありがとうございました。

【選者より】今回は重茂中学校3年生からも投句いただきありがとうございます。次回も多くの方のご応募をお待ちしています。(季節なりに注意) 名句鑑賞「風のあるところ香のあり栗の花 稲畑汀子」

じょうもんワクワク♪ドキドキ♥体験!



弓矢体験に熱中する参加者たち。弓矢を使った狩りの難しさを体験しました

縄文時代を楽しく体験!

「じょうもんワクワク♪ドキドキ♥体験!」は、崎山貝塚縄文の森ミュージアムで5月3日〜7日まで行われました。開催2日目は弓矢体験が無料で行われ、大人から子どもまでたくさんの方が楽しみました。最初は矢を飛ばすことができなかった人も練習するにつれて段々と慣れ、シカやクマに見立てた的に矢を当てていました。また期間中に行われた「丸木舟で縄文フィッシングゲーム」では、丸木舟に乗った子どもたちが器用に釣りざおを使ってマグロやウニを模した板を釣り上げていました。神奈川県から来た小学生の稲毛奏くんは「フィッシングゲームではたくさん釣ることができた。弓矢体験は初めてで、弦に矢

をかけるのが難しかったが、楽しかった」と元気に話していました。



丸木舟に乗ってマグロを一本釣り! マグロは崎山貝塚から骨などが出土しており、縄文時代にも食べられていたと考えられています



子どもたちもしっかりと狙いを付けて矢を放ちました

編集後記

▼パソコンで文章を入力することが多いので、漢字を書くことが少なくなりました。知っていたかと思っていた漢字を書けないことが以前にも増して多い。広報の校正作業では、眼鏡を外さないと、紙に書いてある文字がはっきり見えなかったり…。「寄る年波には勝てない」と感嘆する日々。【正】

▼表紙の浄土ヶ浜まつりのホタテ釣り体験を取材しました。ホタテに針金をかませる珍しい釣り方に皆さん苦戦していました。その分釣り上げた時はギャラリィからも歓声が上がるとの盛り上がりでした。取材する私も思わず力が入り、体がホタテ(火照って)しまいました。【淳】

▼「じょうもんワクワク♪ドキドキ♥体験!」の取材に行きました。会場では弓矢体験に夢中になる参加者の皆さんの姿がありました。私も昨年、十年ぶり体験しましたが、大人になってからも的に当てるのは難しかったです。先人の技術のすごさを感じました。【洋】



目の不自由な方に広報などのCD(デジタル)を無料で貸し出しています(宮古音声訳の会 ☎兼 72-2537)。



耳の不自由な方など記事への問い合わせが電話だと難しい方は、市企画課広報係へファクスまたはメールで問い合わせください。

【ファクスでの問い合わせ】

FA72-9114

【メールでの問い合わせ】

✉info@city.miyako.iwate.jp