

2019年(平成31年)

4/1号

第1905号

発行日/毎月2回(1日、15日)



まちだ

市の宣言

- 男女平等参画都市宣言
- 非核平和都市宣言
- 青少年健全育成都市宣言
- 交通安全都市宣言



発行 ● 町田市 編集 ● 政策経営部広報課
〒194-8520 東京都町田市森野2-2-22
市役所の代表電話 ● 042-722-3111
市役所の窓口受付時間 ● 午前8時30分～午後5時
ホームページ ● <http://www.city.machida.tokyo.jp/>

町田市
ホームページ
QRコード



今号の紙面から ● 3面 町田薬師池公園四季彩の杜のロゴマーク決定! ● 3面 町田市オリジナル婚姻届・出生届が新しくなりました

ごみの「収集・運搬」は、市の許可業者・委託業者でないとできません!

多量ごみの処分
でトラブルに
巻き込まれないために



市の許可業者

市の許可のない回収業者による「収集・運搬」は違法です!

家庭から出るごみは、市町村の責任の下で適正に処理する必要があります。そのため、市町村の許可や委託を受けずに、回収業者が家庭系のごみを「収集・運搬」することは認められていません。

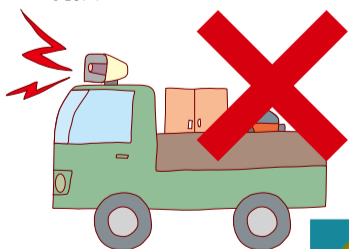
※「整理・分別」、再生利用を目的とする一般廃棄物(古紙、くず鉄、空きビン類、古布等)のみの「収集・運搬」は、市の許可を持たない業者も行えます。

問 環境政策課 ☎724・4379

こんなトラブルの相談が増えています

トラック型回収

(相談事例)
「トラックに積み放題」と書いてあったのに、実際は積める量に制限があった。



インターネット型回収

(相談事例)
インターネットで調べた業者に、見積もりより高い料金を請求された。



チラシ型回収

(相談事例)
「無料回収」と宣伝していたのに、回収料金を請求された。



トラブル等に関する相談は
町田市消費生活センター
消費生活相談へ
☎722・0001

トラブルに巻き込まれないために
まず市に連絡を

多量ごみの排出に関するお問い合わせは
3R推進課 ☎797・7111へ

高齢者のみの世帯や単身世帯が増加し、遺品整理や引っ越し等に伴い発生する多量ごみの処理に関する相談が多く寄せられています。昨年10月から市が許可した業者に〈収集・運搬〉だけでなく、〈整理・分別〉も依頼できるようになりました。

たくさんごみが出て困った。どう処分しよう。

家庭からたくさんごみが出たら まずは処理方法をチェック!



市の職員

リユースやリサイクルを推進する取り組みを町田リサイクル文化センター隣接地(下小山田町3267-20)で開催しています。

リサイクル広場

家庭ごみの中から、リユース・リサイクルできる対象品目(陶磁器・ガラス食器、家庭金物、小型家電等)を回収しています。ポイントがたまると景品と交換できます。

開催日時
～土曜日、午前8時30分～午後4時(年末年始・祝祭日を除く)



市HP [リサイクル広場](#) 検索

まちエコ・フリーマーケット

家庭で不要になった衣類、雑貨、家電製品等、再利用できるものを売出できるイベントです。年5回開催しています。

問(一財)まちだエコライフ推進公社 ☎797・9617

市HP [まちエコ](#) 検索

リユース(再利用)

できないか
チェック

捨てる前に、リサイクルショップやフリーマーケット等を利用し、ごみを減らしましょう。

定期収集

で出せないか
チェック

急ぎではない場合は、できるだけ定期的収集に回数を分けて出して下さい。

粗大ごみ

として出せないか
チェック

粗大ごみの場合は、戸別収集を依頼できます。また、自身で運搬し、清掃工場に持ち込むこともできます。
※いずれも専用ダイヤル(☎797・1651)に予約をお願いします。



量が多くて片付けも大変だ。ポストに無料回収のチラシが入っていたなあ。頼んでみようかな。

ちょっと待った!

勧誘電話やチラシ、回収車など、無許可の業者に安易に依頼すると…トラブルに巻き込まれる可能性があります



市 (3R 推進課)

☎ 797・7111 へ

相談して下さい

リサイクルショップ「まちエコ」 (木曽東2-1-1)

ベッド、学習机、椅子等、掘り出し物があります。

営業日時 月～土曜日、第1・3日曜日、午前10時～午後4時30分(年末年始・祝祭日を除く)

問リサイクルショップまちエコ ☎785・4023

[リサイクルショップまちエコ](#) 検索



粗大ごみの中から再利用できるものを丁寧に修理・再生し、販売しています。



修理職人の皆さん

市で状況を伺い、許可業者を案内

自ら許可業者に連絡し、直接契約

許可業者による
〈整理・分別〉作業

許可業者
作業員



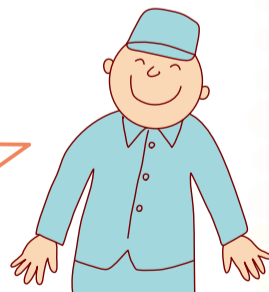
許可業者による
清掃工場への
〈収集・運搬〉
作業

許可業者作業員



時間も短縮できて、とても助かるわ。

部屋の片付けなど〈整理・分別〉も依頼できますよ。料金は業者によって異なるため、複数の見積もりをとることをお勧めします。



市の清掃工場
で
処分

市の許可業者は安心して任せられます

- 市の許可業者は、2年おきの更新時に以下の要件を満たしています。
 - 〈収集・運搬〉を行う車両や能力を有している
 - 経営不振でない
 - 環境認証を取得している
 - ホームページで情報公開している など
- すべての許可業者に〈整理・分別〉から〈収集・運搬〉の作業まで依頼できます。

家庭系臨時ごみ許可業者一覧

(五十音順)

事業者	電話番号
(株)加藤商事	☎03・3480・5111
合同資源サービス(株)	☎0800・555・5010
(株)三凌商事	☎726・2647
多摩興運(株)	☎0120・532・415
ティーエスエンバイロ(株)	☎0120・828・605
内藤産業(株)	☎734・0538
(株)町田清掃社	☎722・1973

「キラリ☆2018町田私の好きなお店大賞」受賞店舗が決定!

問産業政策課☎724・3296

「町田私の好きなお店大賞」は、市内商業の活性化と地域経済の発展のため、個性的で魅力ある店舗づくりに意欲的に取り組んでいるお店を表彰するものです。

市民・来街者の皆さんに投票いただいた候補店舗の中から、上位

店舗を専門家が審査し、2018年度は下表の3店舗がお店大賞に決定しました。

※詳細は町田商工会議所(☎722・5957)へお問い合わせ下さい。また、同会議所ホームページで過去の受賞店舗をご覧ください。

店名(扱ひ品目等)	所在地	電話
ハッピーメガネ鶴川店(眼鏡)	能ヶ谷2-5-2	☎734・1771
なごみ庵 恵(洋風懐石)	鶴間6-34-45	☎705・8085
美容室 flap flat(美容室)	原町田2-3-1	☎866・5492

町田市オリジナル婚姻届・出生届が新しくなりました

問市民課☎724・2865

市では、通常の婚姻届と出生届の他に玉川大学・和光大学の学生と協働し、オリジナルの婚姻届と出生届を作成しています。このたび、そのデザインが新しくなりました。

婚姻届は、和光大学の吉田菜々子さんの作品(=画像左)と同大学の和田まりなさん・川石まゆ佳さんの共作(=画像中央)の2種類から選べます。出生届は、玉川大学の

小田千裕さん・新川晃子さん・宮北莉夏さんの共作(=画像右)です。婚姻届・出生届はともに、提出用紙とデザイン入りの記念用からなる2枚複写式です。

結婚やお子さんの誕生の記念にぜひご利用下さい。

配布窓口市民課(市庁舎1階)、各連絡所、各市民センター



婚姻届

婚姻届

出生届

皆さんからのご意見をもとに

「町田市スポーツ推進計画19-28」を策定しました

問スポーツ振興課☎724・4036

市では、「町田市スポーツ推進計画19-28」の策定にあたり、皆さんのご意見を募集しました。いただいたご意見は策定の参考にさせていただきました。ご意見ありがとうございました。

ご意見の概要と市の考え方を、いくつかご紹介します。

○募集期間 1月4日(金)～2月1日(金)

○応募者数 55人 ○意見件数 107件

ご意見の概要	市の考え方
町田市のスポーツ推進計画はやや総花的ではあるが、希望に溢れておりとても良い計画であり支援する。具体的に成果を出すためには、テーマに優先順位付けをして実効を上げることが必要。	本計画の目標を達成するために、優先順位を付け着実に事業を実施していく必要があると考えています。優先順位の高い事業は、アクションプランに基づき事業を実施してまいります。
スポーツが「嫌い」な子どもを少しでも減らすには、体験できる「場」を設け、多くの子どもに体験させることが大切。	子どもがスポーツに親しむ機会の提供が必要であると認識しています。学校やスポーツ推進委員、地域スポーツクラブと連携し、主な事業として記載しています。「まちとも」など当該施策に基づくアクションプランを検討し、スポーツに親しむ機会を提供してまいります。
施設が少ない中で、スポーツ実施率を上げていくのは難しいのではないかと。市民が利用できる施設を増やしていく必要があるのではないかと。	本計画では、市民が生活に身近な場所でスポーツに親しむことができるようスポーツ環境の充実に取り組んでまいります。ご意見を参考に、当該施策に基づくアクションプランを検討してまいります。

詳細は、町田市ホームページで公表するほか、次の窓口でもパブリックコメントの実施結果を配布します。スポーツ振興課(市庁舎10階)、広聴課・市政情報課(市庁舎1階)、男女平等推進センター(町田市民フォーラム3階)、木曾山崎連絡所、各駅前連絡所、各市民センター、市立総合体育館、サン町田旭体育館、市立陸上競技場、相原中央公園管理事務所、小野路公園管理事務所、成瀬クリーンセンターテニスコート、各子どもセンター、生涯学習センター、各市立図書館、町田市民文学館

策定した計画は、町田市ホームページでダウンロードできます。冊子は市政情報課(市庁舎1階)で4月中に販売する予定です。

公開している会議 傍聴のご案内

会議名	日時	会場	定員	申し込み
町田市情報公開・個人情報保護運営審議会	4月8日(月)午前10時～正午	市庁舎2階会議室2-1	3人(申し込み順)	事前に電話で市政情報課(☎724・8407)へ
町田市教育委員会定例会	4月10日(水)午前10時から	市庁舎10階会議室10-3～5		会議当日に教育総務課(市庁舎10階、☎724・2172)へ
町田市自殺対策推進協議会	4月25日(木)午後2時～3時30分	市庁舎2階市民協働おうえんルーム	5人(先着順)	直接会場へ問健康推進課☎724・4236

4月から始まりました

国民年金保険料の産前産後期間の免除制度

問保険年金課国民年金係☎724・2127、八王子年金事務所☎042・626・3511

国民年金第1号被保険者(自分で保険料を納める方)が出産をした(する)場合、出産日または出産予定日が属する月の前月から4か月間(多胎の方は出産日または出産予定日が属する月の3か月前から6か月間)の国民年金保険料が免除されます。

なお、出産とは妊娠85日(4か月)以上の出産をいい、死産・流産・早産・人工妊娠中絶した方を含みます。また、産前産後期間として

認められた期間は、保険料納付済期間として老齢基礎年金の受給額に反映されます。

※国民年金第1号被保険者で出産日が2019年2月以降の方(該当期間のうち2019年4月分以降が適用)

届け出母子健康手帳等の出産(予定)日が確認できる書類をお持ちのうえ、直接保険年金課(市庁舎1階)または直接各市民センターへ(出産予定日の6か月前から届け出可)。

ふるさと納税で市政に参加しましょう!

「寄附の使い道」と「返礼品」を追加しました!

問ふるさと納税について=財政課☎724・2149、新たに追加した寄附の使い道及び返礼品について=スポーツ振興課☎724・4036

町田市ふるさと納税の魅力さらさら高めるため、4月1日から「寄附の使い道」と「返礼品」を追加します。市民の方でも町田市へ寄附することができるので、ぜひお申し込み下さい。

※手続きの詳細は町田市ホームページ、または市庁舎1階総合案内や各市民センター等で配布しているパンフレットをご覧ください。

新たな寄附の使い道

【大型映像装置を設置してもっともっと町田を盛り上げよう!】

市立総合体育館をスポーツ以外のさまざまなイベントにも対応できるアリーナとするため、メインアリーナに大型映像装置を設置します。

大型映像装置の供用開始は12月を予定しています。

新たな返礼品

【トップスポーツを観戦できる環境を町田に!】

市立陸上競技場の観客席を1万席から1万5000席に増設するため、昨年11月から寄附の募集を開始しました。このたび、新たに3万円・10万円・100万円コースの返礼品を追加します。

増設された観客席の使用開始はJリーグ2021シーズン開幕からを予定しています。



大型映像装置(イメージ)

町田薬師池公園四季彩の杜

ロゴマークが決定しました!

問観光まちづくり課☎724・2128

町田薬師池公園四季彩の杜のPRのため、ロゴマークの一般投票を行いました。その結果、「ロゴマーク案2」が、総投票数2446票のうち最多1306票を獲得し、決定しました。

4つの円の組み合わせで四季彩を表現し、やわらかな絵の具を使用しており、落ち着いた和テイストのロゴマークです。

今後、園内に設置する案内表示

やパンフレット等に幅広く使用します。



自転車ロードレーステストイベントの開催に関する説明会

問オリンピック・パラリンピック等国際大会推進課☎724・4442

7月21日(日)に開催される自転車ロードレースのテストイベントに関する説明会を、東京2020オリンピック・パラリンピック競技大会組織委員会と市の共催で開催します。

☎①4月17日(水)午後7時から②4月21日(日)午前10時から、いずれも1時間程度(予定、各日とも同一

内容)
場①堺市民センター②小山市民センター
内自転車ロードレーステストイベントの実施概要、実施に伴う道路制限・交通規制、市民生活(路線バス、救急・医療)等への影響と対策・対応

健康案内

ご利用下さい

高齢者歯科口腔機能健診

口腔診査とともに、噛む力や飲み込む力などの摂食嚥下機能を、問診と簡単なテストにより健診します。

対町田市に住民票があり、健診日時時点で71歳以上の方

受診期間2020年3月31日まで

場町田市の契約歯科医療機関

費500円(生活保護受給・市民税非課税世帯の方、中国残留邦人等の支給給付受給証明書を持参の方は無料)
*契約歯科医療機関は、お問い合わせいただくか、チラシ(各市民センター等で配布、町田市ホームページでダウンロードも可)をご覧ください。

問保健予防課☎725・5437

高齢者肺炎球菌定期予防接種の経過措置期間が延長されます

高齢者肺炎球菌定期予防接種の経過措置期間が、2023年度末まで5年間延長されます。詳細は市役所代表(☎722・3111)へお問い合わせいただくか、町田市ホームページをご覧ください。

対次のすべての要件を満たす方 ①年度末(3月31日)時点での年齢が65・70・75・80・85・90・95・100歳の方(101歳以上の方は2019年度のみ対象)、または60歳以上65歳未満で特定の障がいがある方②町田市

に住民票があり、高齢者肺炎球菌予防接種を受けたことがない方
場町田市の指定医療機関
費指定医療機関が設定する金額から4000円を差し引いた額
問保健予防課☎724・4239

募集

町田市農業委員会委員候補者

現委員の欠員に伴い募集します。
対次のいずれにも該当する方 ①農業に関する識見を有し、農業委員会の所掌事務を適切に行うことができる②法令等により農業委員会委員と兼職を禁止されている職にない=1人

任期7月1日~2022年3月31日

選考書類(必要に応じて面接)

申所定の申込用紙(農業振興課[市庁舎9階]で配布、町田市ホームページでダウンロードも可)に必要事項を記入し、4月24日まで(必着)に直接または郵送で農業振興課へ。

*詳細は町田市ホームページをご覧ください。

問農業振興課☎724・2169

お知らせ

策定しました

第2次町田市食育推進計画

市では、これまでの食育への取り組みで明らかになった課題や社会情

勢の変化等を踏まえ、関係機関・団体が連携・協働して食育を推進するため「第2次町田市食育推進計画」を策定しました。

計画の冊子は市政情報課(市庁舎1階)で4月10日から販売します(1冊600円)。なお、町田市ホームページでダウンロードもできます。

問保健予防課☎722・7996

策定しました

町田市自殺対策計画

市では、家庭、地域、学校、職場、専門機関等、さまざまな分野の人々や組織が密接に連携し、みんなで生きることを支えるための取り組みを包括的に推進するため、「町田市自殺対策計画」を策定しました。

計画の冊子は市政情報課(市庁舎1階)で販売します(1冊500円)。なお、町田市ホームページでダウンロードもできます。

【計画推進の一環として「自殺に関連するグーグル検索対応事業」を開始しました】

この事業は、グーグルの町田市内エリアで自殺に関連するキーワードを検索した際に、町田市の悩みの相談先が検索結果に表示されるものです。

問健康推進課☎724・4236

平成31年度国民年金保険料額のご案内

平成31年度の国民年金保険料は

月額1万6410円です。日本年金機構から納付書が送付されますので、金融機関やコンビニエンスストアで納付して下さい(口座振替、クレジットカードでの納付も可、納付方法による割引も有り)。

*詳細はお問い合わせ下さい。

問ねんきん加入者ダイヤル☎0570・003・004、八王子年金事務所☎042・626・3511、町田市保険年金課☎724・2127

「大気汚染医療費助成制度」と「自立支援(育成)医療費助成制度」の申請窓口が変わります

東京都が医療費助成を実施している「大気汚染医療費助成制度」と「自立支援(育成)医療費助成制度」の申請窓口を、4月から保健予防課(市庁舎7階)に変更します。

大気汚染医療費助成制度の申請書類の配布・受付、医療券の発行・審査については保健予防係が担当し、自立支援(育成)医療費助成制度の申請書類の配布・受付、その他の手続きや内容全般については母子保健係が担当します。

*両制度の詳細は、東京都福祉保健局ホームページをご覧ください。

問大気汚染医療費助成制度について=保健予防課保健予防係☎724・4239、自立支援(育成)医療費助成制度について=保健予防課母子保健係☎725・5422

総務部法制課担当課長(法務担当)を公募します

問職員課☎724・2199

市では、法律に関する高度な専門的知識のある人材を採用することで、法務の充実・強化を図るため、法務部門に任期付職員を募集します。

対次の2つの要件を満たす方 ①法律に関する高度な専門知識を有し、訴訟活動に関する実務経験が3年以上ある②司法修習生の修習を終えている

役職担当課長(法務担当)

募集人員1人

採用日2020年4月1日(予定)

任用形態特定任期付職員(2年間)

職務内容訟務事務の指導及び人材育成、庁内弁護士としての相談、行

政法規の解釈
*給与等は条例等の定めによりま

選考1次=書類、2次=面接

*詳細は、実施要項(町田市ホームページでダウンロード)をご覧ください。

申受験申込書(町田市ホームページでダウンロード)と司法修習終了証の写しを、5月20日まで(消印有効)に郵送で職員課人事係(〒194-8520、森野2-2-22)へ。

*封筒表面に「特定任期付職員募集」と朱書きし、書留で提出して下さい。

町田市職員採用試験情報

問職員課☎724・2518
FAX050-3085-4107

2019年度試験から、一般知識や教養中心の筆記試験を廃止し、代わりに民間企業で広く導入されているSPI試験を実施します。SPI試験は自宅で受験可能なWEB方式で行います。詳細は、町田市ホームページをご確認ください。

職種	募集人員	日程等	採用日(予定)
一般事務(大卒程度)	30人	○電子申請受付期間=4月22日(月)午前10時~5月10日(金)午後2時 *申込受付は電子申請のみです。	2020年4月1日
身体障がい者対象一般事務	若干名		
土木技術(大卒程度)	10人	○1次試験(SPI試験)=5月27日(月)~6月6日(木) ○2次試験日=6月23日(日)	
建築技術(大卒程度)	いずれも若干名		
保育士			
栄養士			
保健師			
土木技術(社会人経験者対象)			
保健師(社会人経験者対象)			

*受験資格等試験の詳細は「町田市職員採用試験実施要項」をご確認ください。4月15日から町田市ホームページでダウンロードできます。

Twitter(ツイッター)で情報発信もしています!

Twitterアカウント「町田市職員採用試験(町田市公式)」をフォローして下さい。

町田市プレミアム商品券を発行します!

問産業政策課☎724・3296

10月の消費税率引き上げ後も市内店舗での消費を喚起するため、要件を満たす方を対象に、25%のプレミアムが付く「町田市プレミアム商品券」を発行します。

プレミアム商品券は、購入対象者1人につき最大2万5000円分(販売価格は2万円)購入でき、10月から2020年2月まで利用できます。

購入対象者の要件は、2019年

度住民税非課税者及び3歳未満の子がいる世帯主の予定です。

*購入対象者の詳しい要件や購入方法、商品券を使用可能な店舗などの詳細は決定次第、本紙や町田市ホームページ等でお知らせします。
*8月ごろから購入対象者に商品券のご案内を送付する予定です。引越しの際は必ず住所変更手続きをして下さい。

策定しました 町田市産業振興計画19-28

チャレンジするなら、TOKYOの町田から!

問産業政策課☎724・2129

町田市が「ビジネスの場」としても「働く場」としても選ばれ続けるため、10年後の将来の変化を見据えた市の産業振興の方向性を示す「町田市産業振興計画19-28」(計画期間=2019年度~2028年度)を策定しました。また、併せて前期実行計画も策定しました。

計画の策定にあたっては、学識経験者、中小企業診断士、産業支援機関、金融機関、交通事業者、市内事業者からなる「町田市産業振興計画策定検討委員会」において検討を行いました。同委員会では、技術革新等による環境変化の中でも、市内事業者がさまざまなチャレンジに取り組むことができるよう、必要な支援についてそれぞれの立場からご意見をいただきました。

策定した計画では、「立ち上げ」「拡げる」「つなぐ」の3つのチャ

レンジの促進・支援と「ビジネスしやすく、働きやすいまちづくり」からなる4つの施策の柱を設け、これらの柱に基づく取り組みを推進することで、「ビジネスに、働く人に、心地よいまち」を目指します。
*計画書及び前期実行計画は市政情報課(市庁舎1階)で販売しています(計画書=1冊1500円、実行計画=1冊100円)。なお、計画書、実行計画及び概要版は町田市ホームページでダウンロードできます。



左から町田市産業振興計画策定検討委員会の糸久正人副委員長、大久保英敏委員長、石阪市長

受講者募集

まこちゃん教室(町田市ひとり親家庭等子どもの生活・学習支援事業)

学習支援を通じて、基礎学力の定着・自学の促進を行うとともに、家庭環境の改善や幅広い社会性の定着を促します。学習塾が派遣する大学生を中心とした講師による講座です。
対ひとり親家庭=次のすべての要件を満たす方 ①市内在住のひとり親家庭の子どもで、かつ、小学4年生～中学2年生②児童扶養手当法による手当を全額受給している世帯③生活保護法による保護を受けていない世帯④生活困窮者自立支援法に規定されている学習支援を受けていない世帯、養育家庭=市内在住の養育家庭に預けられた子どもで、かつ、小学4～6年生
場集合型=町田駅周辺(2か所)、派遣型=受講者の自宅(町田市内)
定集合型40人程度、派遣型10人程度/選考
申申請書に必要事項を記入し、5月7日まで(消印有効)に直接または郵送で子ども家庭支援センター(市庁舎2階)へ。
 ※申請書は、子ども家庭支援センター、町田・玉川学園・鶴川・南町田の各駅前連絡所で配布します(まちだ子育てサイトでダウンロードも可)。
問子ども家庭支援センター☎724・4419

受講者募集

生活困窮世帯等の子どもを対象とした学習支援事業

大学生を中心とした学習支援員が、アットホームな雰囲気の中で一人ひとりの学力に応じた個別指導や屋外での社会的・文化的な体験活動を行います。
 また、保護者の方は、子どもの学習などに関する相談を通じた支援や進

級・進学にあたっての公的支援制度の案内などを受けることができます。
対市内在住の小学4年生～中学生で、次のいずれかの要件を満たす方 ①生活保護受給世帯(ただし、自立支援プログラムによる塾代の補助を受けている子どもを除く)②児童扶養手当を全額受給している世帯
 ※まこちゃん教室(ひとり親家庭等子どもの生活・学習支援事業)と重複しての利用はできません。
場町田教室(町田駅周辺)、忠生教室(小山田桜台周辺)
定各20人(選考)
申申請書に必要事項を記入し、5月7日まで(消印有効)に直接または郵送で生活援護課(市庁舎1階)へ。
 ※申請書は、生活援護課、町田・玉川学園・鶴川・南町田の各駅前連絡所で配布します(町田市ホームページでダウンロードも可)。
問生活援護課☎724・4013

高齢者・障がい者のための

福祉法律相談

対市内在住の高齢者・障がいのある方、またはその家族や関係者
日4月16日(火)午前9時～11時30分

場町田市民フォーラム

内成年後見制度、相続、遺言、贈与、財産分与、権利侵害等の相談
申氏名・電話番号を明示し、電話またはFAXで(社福)町田市社会福祉協議会福祉サポートまちだ(☎720・9461FAX725・1284)へ。
問福祉総務課☎724・2537

農産物出荷者募集

2020年春オープン予定の町田薬師池公園四季彩の杜西園ウェルカムゲートで、町田産農産物を販売します。販売所で取り扱う農産物を出荷できる農業者を募集します。
対新鮮・安全・安心で質の良い農産物を出荷できる農業者
申申請書類(町田市ホームページでダウンロード)に記入し、4月26日まで(消印有効)に直接、郵送またはFAXで農業振興課(市庁舎9階)へ。
 ※詳細は町田市ホームページをご覧ください。
問農業振興課☎724・2166

街路灯・公園灯のLED照明

更新工事が始まります

市が管理している街路灯・公園灯

をLED照明へ更新するため、2月下旬から現地調査を進めています。調査が終わった場所は、4月から工事を行い、工事完了は2021年3月末を予定しています。工事に関するお問い合わせのほか、街路灯・公園灯の不点灯や、電灯がまぶしい等の相談を受け付けるコールセンターも開設しますので、ご利用下さい。
問コールセンター(町田市街路灯・公園灯LED更新事務所)☎0120・280・070(受付時間=午前9時～午後5時、土・日曜日、祝休日を除く)、町田市道路維持課☎724・1121、町田市公園緑地課☎724・4399

子どもクラブ

指定管理者を募集します

(仮称)鶴川第二中学校区子どもクラブ(三輪緑山1-5)の指定管理者を募集します。
対児童館、学童保育クラブ、認可保育所、認証保育所、保育室、認定こども園等の子どもに関する施設の運営実績等があり、市内に事務所・事業所を有する法人
指定期間2020年4月1日～2025年3月31日(5年間)
申募集要項(町田市ホームページでダウンロード)を参照し、必要書類をお持ちのうえ、4月22日午前9時～26日午後5時に直接児童青少年課(市庁舎2階)へ。
問児童青少年課☎724・4097

利用者募集 おうちでごはん事業

問募集・申請方法について=(社福)町田市社会福祉協議会☎722・4898、事業概要について=町田市子ども家庭支援センター☎724・4419

ボランティアが、平日の夕方に利用者のご自宅にお弁当を配達します(年24回)。また、必要に応じて、町田市社会福祉協議会の職員が利用者のご自宅で相談支援を行います。
 ※本事業はふるさと納税を活用して実施しています。
対次のすべての要件を満たす方 ①市内在住のひとり親世帯で、児童扶養手当法による手当を受給し

ている世帯の18歳未満の子どもとその保護者②生活保護法による保護を受けていない世帯
 ※子どものみ、保護者のみの利用はできません。
定80人(選考)
申申請書に必要事項を記入し、4月8日～5月7日(消印有効)に直接または郵送で町田市社会福祉協議会へ。
 ※申請書は対象要件を満たす方に郵送します。

4月16日(火) コンビニ証明書自動交付サービスを終日休止

システムメンテナンスのため、4月16日はコンビニエンスストアでの証明書自動交付サービスを終日休止します。
 交付の再開は、4月17日(水)午前6時30分からです。
問市民課☎724・2864

該当する方は申請を 各種福祉手当

問障がい福祉課☎724・2148FAX050・3101・1653

各手当の概要は下表のとおりです。該当する方は、手当が支給される場合があります。手当によって認定要件や提出書類が異なりますので、申請の前にお問い合わせ下さい。また、認定とならない場合もありますのであらかじめご了承下さい。

各種福祉手当一覧

2019年4月1日現在

手当の種類	対象	手当額(月額)	支給日
障害児福祉手当	①～③のいずれかに該当する20歳未満の方 ①身体障害者手帳1・2級程度②愛の手帳1・2度程度③常時介護を必要とする状態にある障がい・精神障がいがある ※手帳の等級にかかわらず所定の診断書で審査します。 ※施設入所者、障がいを理由とする年金を受給中、本人・配偶者・扶養義務者の所得が一定額以上の方は除きます。	1万4790円 (2019年3月分までは1万4650円) ※請求の翌月分から支給されます。	2月(=11月～1月分)、5月(=2月～4月分)、8月(=5月～7月分)、11月(=8月～10月分)の10日
特別児童扶養手当	①～③のいずれかに該当する20歳未満の児童を扶養している方 ①身体障害者手帳1～3級程度②愛の手帳1～3度程度③日常生活に著しい制限を受ける程度の障がい・精神障がいがある ※所定の診断書で審査します(手帳に代えられる場合有り)。 ※児童が施設に入所中、障がいを理由とする年金を受給中、保護者・配偶者・扶養義務者の所得が一定額以上の方は除きます。	手当等級1級=5万2200円(2019年3月分までは5万1700円) 手当等級2級=3万4770円(2019年3月分までは3万4430円) ※請求の翌月分から支給されます。	4月(=12月～3月分)、8月(=4月～7月分)、11月(=8月～11月分)の11日
特別障害者手当	①～③のいずれかに該当する重度の障がいがあるため、日常生活に常時特別な介護が必要な20歳以上の方 ①身体障害者手帳1・2級程度②愛の手帳1・2度程度③上記と同等の障がい・精神障がいがある ※手帳の等級にかかわらず所定の診断書で審査します。 ※施設入所者、3か月を超えて継続して入院中の方、本人・配偶者・扶養義務者の所得が一定額以上の方は除きます。	2万7200円 (2019年3月分までは2万6940円) ※請求の翌月分から支給されます。	2月(=11月～1月分)、5月(=2月～4月分)、8月(=5月～7月分)、11月(=8月～10月分)の10日
心身障害者福祉手当	①～④のいずれかに該当する20歳以上65歳未満の方 ①身体障害者手帳1・2級②愛の手帳1～3度③脳性マヒ④進行性筋萎縮症 ※施設入所者、所得が一定額以上の方は除きます。精神障害者保健福祉手帳は対象になりません。年齢要件には例外もありますので詳細はお問い合わせ下さい。	1万5500円 ※請求の当月分から支給されます。	4月(=12月～3月分)、8月(=4月～7月分)、12月(=8月～11月分)の25日
重度心身障害者手当	①～③のいずれかに該当する常時複雑な介護が必要な65歳未満の方 ①重度の知的障がい、常時著しい精神症状がある②重度の知的障がいと重度の身体障がいがある③両上肢及び両下肢の機能が失われ座位困難である ※施設入所者、3か月を超えて継続して入院中の方、所得が一定額以上の方は除きます。	6万円 ※請求の当月分から支給されます。	毎月20日までに前月分を支給

※扶養義務者=申請者と同居している父母、祖父母、子、兄弟姉妹、孫等/上記支給日以外に支払うこともあります/支給日が土・日曜日、祝休日の場合は、原則としてその直前の金融機関営業日を支給日とします/特別児童扶養手当・重度心身障害者手当は東京都から入金されます。

お知らせ

固定資産税の縦覧及び課税台帳の閲覧

2019年度課税分の縦覧及び課税台帳の閲覧を実施します。なお、2019年度の固定資産税・都市計画税納税通知書は、4月25日に発送します。

【縦覧及び課税台帳(名寄帳) 閲覧制度】

縦覧制度とは、自己の土地や家屋に対する固定資産税評価額が適正であるかどうかを判断する資料として、固定資産税評価額(税額の記載は無し)が記載された帳簿を納税者の縦覧に供するものです。また、課税台帳の閲覧制度とは、納税義務者の方が、固定資産税台帳のうち、自己の資産に対する課税内容を具体的に確認するためのものです。

○縦覧・閲覧ができる方

①納税義務者、その同居の親族及び

納税管理人(同居でも別世帯の方は委任状が必要)

②代理人(納税者の方が自署・捺印[法人の場合は代表者印を押印]した委任状または代理人選任届をお持ちの方)

○本人確認書類が必要です

書類の種類に応じ、次に示す1点または2点の書類をお持ち下さい。

①官公署が発行した写真付きの書類1点(運転免許証、パスポート、写真付き住民基本台帳カード、マイナンバーカード[個人番号カード]等)

②上記の書類がない場合は、次の書類

※組み合わせは、(イ)で2点または、(イ)と(ロ)で各1点ずつです。

(イ)官公署が発行した写真無しの書類(健康保険証、介護保険証、年金手帳及び証書、写真無しの住民基本台帳カード、納税通知書等)

(ロ)その他(法人が発行した写真付きの身分証明書等)

縦覧・閲覧期間5月31日(金)までの午前8時30分~午後5時(土・日曜日、

祝休日を除く)

場資産税課(市庁舎2階)

※縦覧時には、土地・家屋の所在地番を申請書に記載していただきます。パソコン画面での縦覧になり、画面の撮影はできません(手書きによる転記は可)。また、所有者名からの縦覧はできません。

※閲覧は、納税義務者単位の申請となります。

問資産税課☎724・2116、2118

【納税義務者以外の方への課税(補充)台帳の閲覧】

土地や家屋に対し、賃借権その他の使用または収益を目的とする権利(対価が支払われているものに限る)及び固定資産の処分をする権利を有する方(1月2日以降に所有権を取得した方等)は、権利の対象となる資産のみ課税(補充)台帳の閲覧ができます。

○必要な書類

本人の身分を確認できる書類(運転免許証等)と権利を有する資産を特定するための書類(賃貸借契約書、

賃借権の権利者が記載されている登記全部事項証明書等)をお持ち下さい。また、代理人に依頼する場合は、権利者の方が自署・捺印(法人の場合は代表者印を押印)した委任状または代理人選任届が必要です。

問閲覧時間午前8時30分~午後5時
※4月上旬は大変混雑が予想されますので、時間に余裕をもっておいで下さい。

場市民税課諸税証明係(市庁舎2階)
費1件300円

問市民税課諸税証明係☎724・2874

【固定資産税の評価額に不服がある場合】

縦覧や閲覧等の結果、自己の土地、家屋、償却資産に対する固定資産税評価額に不服がある納税者の方は、4月1日から納税通知書を受け取った日以後3か月以内に、文書によって固定資産評価審査委員会に審査の申し出ができます。

問法制課☎724・2506

町田市のお得な制度を活用しませんか

市内事業者への支援制度

問産業政策課☎724・3296

市では、市内事業者の皆さんに活用いただける各種支援制度を用意しています。申請書類等の詳細は、町田市ホームページをご覧ください。

一 補助制度

❖ 産業見本市出展への補助

対市内中小企業者(市内に住民登録を有する個人または市内を納税地とする法人で、1年以上事業を営んでおり市税を完納していること)

補助対象事業2020年3月31日までに開催される国内外の見本市・展示会等に出展する事業(一部を除く)

補助対象経費国内で行われる見本市・展示会等=主催者へ支払う出展料(会場使用料、補助額上限20万円)、国外で行われる見本市・展示会等=外国語表記の冊子等の作成費用(補助額上限5万円、トライアル認定事業者の場合は上限10万円)

補助割合一般事業者=2分の1以内、小規模事業者=3分の2以内

※町田市トライアル発注認定事業者が認定商品をPRするために出展する場合の補助割合は、4分の3以内です。

申申請書(町田市ホームページでダウンロード)に記入し、必要書類を添えて、直接産業政策課(市庁舎9階)へ。

❖ 特許権等の産業財産権取得への補助

対市内中小企業者(市内に住民登録を有する個人または市内を納税地とする法人で、1年以上事業を営んでおり市税を完納していること)

補助対象事業2020年3月31日までに終了する次のいずれかの事業 ①特許権・実用新案権・意匠権・商標権の出願②特許出願にかかる出願審査

請求

補助対象経費及び補助割合①の場合=出願印紙代全額と出願にかかる弁理士手数料の2分の1の額を合計した額(上限10万円、ただし商標権は5万円)、②の場合=特許出願審査請求印紙代全額と出願にかかる弁理士手数料の2分の1(上限2万5000円)の額を合計した額(上限10万円)

※小規模事業者の出願にかかる弁理士手数料の補助割合は、いずれも3分の2の額となります。

※早期審査請求や電子申請等に係る弁理士に支払う手数料は補助対象外です。

申申請書(町田市ホームページでダウンロード)に記入し、必要書類を添えて、直接産業政策課(市庁舎9階)へ。

ものづくり企業地域共生推進事業補助金

工場に防音壁を導入するなど、ものづくり企業が市内で行う地域との共生を目的とした事業に係る経費の一部を補助します。

対市内で1年以上工場等を操業するものづくり企業

補助対象事業地域との共生を目的とする工場の改修・移転事業、設備更新・導入事業、住民受け入れ整備事業

※2020年3月13日までに完了する事業が対象です。

補助額補助対象経費の4分の3以内(上限375万円)

※上限額に達し次第、受け付けを終了します(先着順、審査有り)。

申申請書(町田市ホームページでダウンロード)に記入し、必要書類を添えて、直接産業政策課(市庁舎9階)へ。

※申請の際は事前に産業政策課へご連絡下さい。

一 認定事業

❖ 町田市トライアル発注認定制度

市内事業者が開発する新規性の高い優れた商品・サービスの信用力向上や販路拡大を支援するため、「町田市トライアル発注認定制度」により、一定の基準を満たした商品及び開発した事業者を認定しています。

認定された商品は、市が作成する「認定商品カタログ」や「広報まちだ」、町田市ホームページ等に掲載します。また、認定期間内は市の中小企業融資制度や産業見本市出展支援事業においても優遇されます。これまでに26事業者33商品が認定を受けており、市内外のイベント等で一体的なPRを広く実施しています。

対新規性の高い優れた新商品及びそれを生産する中小企業者(市内に住民登録を有する個人、または市内を納税地とする法人で、1年以上事業を営んでおり市税を完納していること)

認定基準次の要件をすべて満たす商品であること ①申請時点で、販売開始から5年以内である②既存の商品とは別個の範疇に属するものであるか、同一の範疇に属しても著しく異なる使用価値を有するため、実質的に別個の範疇に属すると認められる③技術の高度化、経営能率の向上、市民生活の利便の増進に寄与すると認められる④生産方法、必要な資金額、資金調達方法が、事業者の新たな事業分野開拓のために適切なものである

※食品並びに医薬品、医薬部外品及び化粧品を除きます。

認定期間認定された日から2022年3月31日まで

審査方法専門機関による書類審査及び「町田市トライアル発注認定制度選考懇談会」での学識経験者等による意見聴取(事業者プレゼンテーション有り)

申申請書(町田市ホームページでダウンロード)に必要書類を添えて、5月13日まで(必着)に直接または郵送で産業政策課(市庁舎9階)へ。

❖ 「先端設備等導入計画」の認定

生産性向上特別措置法に基づき、中小企業者が機械・装置などの設備投資を通じて労働生産性の向上を図るために作成する「先端設備等導入計画」の認定申請を受け付けています。計画が認定されると、税制面や国の各種補助金採択においてメリットがあります。

対市内の事業所に設備を導入する中小企業者

認定によるメリット ①計画認定を受けた設備(償却資産)に係る固定資産税が3年間ゼロとなる②国の各種補助金(ものづくり・サービス補助金、IT導入補助金等)の優先採択(加点)の対象となり、一部の補助金において補助率が拡充される

※市への申請にあたっては、作成した「先端設備等導入計画」の内容について、経営革新等支援機関(町田商工会議所、町田新産業創造センター、市内金融機関等)による事前確認書の発行を受ける必要があります。

※設備取得は、必ず市による計画認定後に行っていただく必要があります。

申申請書(町田市ホームページでダウンロード)に記入し、必要書類を添えて、直接産業政策課(市庁舎9階)へ。



関係図書をご覧(縦覧)いただけます

野津田東土地区画整理事業の事業計画変更

住民及び利害関係人で同事業計画について意見がある場合は、東京都知事に意見書を提出することができます。

対 住民及び利害関係人

縦覧期間 4月14日(日)まで

縦覧場所 4月12日までの月～金曜日、午前8時30分～午後5時＝地区街づくり課(市庁舎8階)、4月6日(土)、7日(日)、13日(土)＝南出入口警備員室(市庁舎1階)、4月14日(日)＝相談室C-5(市庁舎1階)

意見書の提出 4月28日まで(消印有効)に、直接または郵送で東京都都市整備局市街地整備部区画整理課(〒163-8001、新宿区西新宿2-8-1、東京都庁第二本庁舎11階中央、☎03-5320-5132)へ。

問 地区街づくり課 ☎724-4266

原町田一丁目駐車場の

指定管理者を募集します

対 有料の自動車駐車場またはこれに類似する施設における管理運営業務の実績を有する法人、またはその他の団体

※共同事業体として応募する場合は、前記の実績を有する団体が含まれていることが必要です。

対象施設 原町田一丁目駐車場、原町田一丁目第2駐車場(2施設を一括で管理)

指定期間 2020年4月1日～2025年3月31日(5年間)

※募集の詳細は、町田市ホームページをご覧ください。

問 産業政策課 ☎724-3296

助成金の受け付けを開始します

既に契約や事業に着手している場合は助成の対象外となります。詳細はお問い合わせいただくか、町田市ホームページをご覧ください。

【木造住宅耐震改修助成金】

木造住宅の無料簡易耐震診断、精密耐震診断、耐震設計、耐震改修工事、耐震シェルター等設置工事、除却工事に関する助成制度です。

対 市内にある昭和56年5月31日以前に着工された木造戸建住宅(賃貸用の住宅は除く)を、自らが所有している個人の方

【ブロック塀等撤去事業助成金】

ブロック塀等の撤去工事に関する助成制度です。

対 道路等に面する一定高さ以上のブロック塀等を、自らが所有している方

問 住宅課 ☎724-4269

春号を発行しました!～町田市 講座・イベント情報誌

生涯学習NAVI 好き!学び!

市内や近隣で4月～6月に開催または募集を開始する講座・イベント等の情報を掲載しています。これから新たな学びにチャレンジしたい方、学習の機会を探している方は、ぜひご覧ください。

配布場所 市庁舎、各市民センター、各市立図書館等

※町田市ホームページでもご覧いただけます。

問 生涯学習センター ☎728-0071



生涯学習センター

障がい者青年学級新入生募集

対 市内在住で、障害者手帳をお持ちの18歳以上の方

日 原則第1・3日曜日、午前10時～午後4時

場 生涯学習センター、ひかり療育園

内 主に知的障がいのある方が中心となって「生きる力・働く力の獲得」を目的とした、音楽・劇・スポーツ・創作活動・料理・合宿等を行う

定 若干名

※応募多数の場合、4月28日(日)午前10時から抽選会を行います。

申 住所・氏名・電話番号・年齢・障がいの種類と程度・応募動機を明記し、4月22日まで(消印有効)に封書で、生涯学習センター(〒194-0013、原町田6-8-1)へ。

問 同センター ☎728-0071 FAX 728-0073

大地沢青少年センター～10月分の

利用受付開始

対 市内在住、在勤、在学の方が過半数のグループまたは個人

申 4月6日午前8時30分から電話で同センター(☎782-3800)へ。

※初日の午前8時30分～午後1時の受付分は抽選、午後1時以降は申し込み順に受け付けます。

※10月1日、8日、15日、16日、23日、29日は利用できません。

町田市自然休暇村 せせらぎの里～10月分の

利用受付開始

対 市内在住、在勤、在学の方とその同行者

場 町田市自然休暇村(長野県南佐久郡川上村)

申 4月1日午前8時30分から電話で自然休暇村(☎0120-55-2838)へ(自然休暇村ホームページで申し込み)

みも可)。

※10月2日、3日、8日、9日は利用できません。

催し・講座

まちだ〇ごと大作戦

作戦会議「大交流会～語って、聞いて、つながろう」

まちだ〇ごと大作戦18-20は、皆さんが「やってみたい夢」を、賛同者の知恵や応援を得て実現を目指す取り組みです。

作戦会議は、自分の提案・アイデアをPRし、参加者の提案を共有・共感することで、仲間づくりやアイデア磨きができる機会です。

当日は、まちだ〇ごと大作戦に関する疑問や悩みを相談できる「なんでも相談会」や、まちだ〇ごと大作戦で活動を始めている方の話を聞く「体験者座談会」のほか、「子ども」「福祉」「エンターテインメント」をテーマに語り合う「〇ごとトーク」を行います。お気軽においで下さい。

日・内 4月20日(土)、午前10時から＝なんでも相談会、午後1時～2時＝体験者座談会、午後2時～4時＝〇ごとトーク(入退室自由)

場 市庁舎3階会議室3-2・3

問 同実行委員会事務局(広報課まちだ〇ごと大作戦担当) ☎724-4084

分譲マンション管理に関する相談会

対 分譲マンションの管理組合役員、区分所有者等

日 4月17日(水)午後1時30分～4時

※相談時間は1組30分です。

場 市庁舎

講 (一社)東京都マンション管理士会

町田・たま支部

定 4組(申し込み順)

申 電話で住宅課(☎724-4269)へ。

ストーマ装具保管事業を行っています

問 障がい福祉課 ☎724-2147 FAX 050-3101-1653

市では、ストーマ装具を使用する方が、災害時に自身のストーマ装具を持ち出せない場合に備えて、個人が使用しているストーマ装具を市内3か所の施設で保管する事業を実施しています。

対 市内在住のストーマ装具使用者

保管場所 ひかり療育園、(社福) 町田市社会福祉協議会(町田市民フォーラム内)、わさびだ療育園

申 保管事業利用申請書(障がい福祉

課及び各障がい者支援センターで配布、町田市ホームページでダウンロードも可)に必要事項を記入し、直接障がい福祉課(市庁舎1階)または各障がい者支援センターへ(郵送で障がい福祉課[〒194-8520、森野2-2-22]へ申し込み可)。

※後日、保管事業利用承認書を送付します。指定された搬入期間にストーマ装具と併せて各保管場所へ持参して下さい。

南多摩斎場

ダイオキシン類等調査結果

問 南多摩斎場 ☎797-7641、町田市市民総務課 ☎724-4346

昨年11月22日に火葬炉排ガス中のダイオキシン類等の測定を行いました。測定結果は下表のとおりです。なお、火葬によるダイオキシン類

の発生や焼骨の損傷を防ぐため、棺の中に副葬品(特にプラスチック製品や化学繊維製品等)を入れないよう、ご協力をお願いします。

調査項目(単位)	6号炉	11号炉	指針値等
ダイオキシン類濃度(ng-TEQ/m ³ N)	0.17	0.2	5(※1)
ばいじん濃度(g/m ³ N)	0.008未満	0.007	0.15(※2)
塩化水素濃度(mg/m ³ N)	18	7	700(※2)
硫黄酸化物濃度(volppm)	3	6	無し
窒素酸化物濃度(volppm)	93	97	250(※2)

※1 「火葬場から排出されるダイオキシン類削減対策指針」による指針値
※2 「大気汚染防止法」の廃棄物焼却炉の規制値

子ども創造キャンパスひなた村

指定管理者による運営を開始します

問 子ども創造キャンパスひなた村 ☎722-5736、児童青少年課 ☎724-4097

ひなた村は児童館相当施設として位置付けを改め、「町田市子ども創造キャンパスひなた村」として新たに運営を行います。

併せて、提供サービスの質の向上と施設運営の効率化を図るため、指定管理者制度を導入し、アクティオ(株)が管理運営を行います。

今後は指定管理者が「ひととなかよきたのしいミライ」をコンセプトに、遊び、野外体験、創作活動などさまざまな事業を提供し、子どもたちの自由な発想や元気で健やかな心身を育み、伸ばすサポートをしていきます。

また、地域の方々と連携し、協力を仰ぎながら、さらに市民の皆さんに愛される施設を目指します。

【子ども創造キャンパスひなた村にpepperがやってくる～pepper隊長のウォークラリー】

ヒト型ロボットpepper(ペッパー)と一緒に遊んでみませんか。

隊長が示すコースのチェックポイントを回って、答えを報告しよう。※午後2時30分までに直接会場へおいで下さい。

対 市内在住、在勤、在学の18歳以下の方(小学2年生以下は保護者同伴)

日 4月13日(土)午前11時～午後3時

場 子ども創造キャンパスひなた村 子どもサロン(スタート及びゴール地点)

費 100円(保険料)

【子ども創造キャンパスひなた村ホームページを開設します】

今後もさまざまな講座やワークショップを実施します。

各事業についてはホームページ等でご案内します。



子ども創造キャンパスひなた村 ホームページ

催し・講座

自動車・二輪車の安全運転を学ぼう! 町田市春の交通安全教室

5月11日から始まる春の全国交通安全運動に合わせ、町田市・町田警察署・町田ドライビングスクールの共催で開催します。

開催日 5月12日(日)

場 町田ドライビングスクール(南大谷1-55)

※駐車場はありません。

※②③は運転に不慣れな方向けの内容です。

【①交通安全体験ブース】

時間 午前9時～午後3時45分(雨天実施)

内 自動車・二輪車シミュレーター、飲酒ゴーグルの体験等

【②ペーパーライダー安全運転教室】

時間 午前9時15分～正午(雨天実施)

内 指導員とマンツーマンでのコース走行、警察官による交通安全講話等

定 36人(市内在住の方、初参加者を優先のうえ、抽選)

【③ペーパーライダー安全運転教室】

安全のため長袖・長ズボンを着用し、ご自身の二輪車でご参加下さい(原付も可、整備不良車は不可)。

時間 午後1時15分～3時45分(小雨実施、荒天中止)

内 白バイ隊員による安全運転の指導、コース走行等

定 60人(市内在住の方、初参加者を優先のうえ、抽選)

申 ①直接会場へ②③4月3日正午～17日にイベントダイアル(☎724・5656)またはイベシスコード②190403A③190403Bへ。

問 市民生活安全課☎724・4003、町田警察署交通課安全教育係☎722・0110、町田ドライビングスクール☎723・2480

ハローワーク町田・八王子・相模原合同

介護・福祉ミニ面接会

介護・福祉業界で働きたい方の合同面接会を開催します(未経験者も歓迎)。正社員・パート等の採用担当者に相談できます。

※参加する法人は毎月変わります。

※18歳以上の社会人の方

日 4月17日、5月15日、6月19日、7月17日、9月18日、いずれも水曜日 午前9時30分～正午

場 ハローワーク町田2階会議室

問 町田市介護人材バンク☎860・6480(受付時間=祝休日を除く月～金曜日の午前9時～午後5時)、町田市いきいき総務課☎724・2916

生涯現役!地域で働きたい、活躍したいアクティブシニアのための

特別講座「笑いヨガ」

笑いの体操とヨガの呼吸法を合わせた、誰にでもできる体操・健康法です。

※講座後、求職相談登録会も行います。

※市内在住のおおむね50歳以上で介護施設での就労(資格がなくてもできる清掃、ベッドメイキング、配膳、介護補助等の周辺業務)を希望する方

日 4月19日(金)午後2時～4時30分

場 町田市民フォーラム

定 30人(申し込み順)

申 4月10日までに電話で町田市介護人材バンク(☎860・6480、受付時間=祝休日を除く月～金曜日の午前9時～午後5時)へ。

問 いきいき総務課☎724・2916

おいしく!楽しく!健康に!

男性料理教室

栄養バランスが良く、繰り返し作れるメニューを調理・会食します。

※市内在住の65歳以上の料理初心者の男性で、全回参加できる方

日 5月8日(水)、14日(火)、23日(木)、午前10時～午後1時、全3回

場 町田市民フォーラム

定 20人(抽選、結果は4月24日ごろ発送)

費 2000円(食材費等)

申 4月4日正午～10日にイベントダイアル(☎724・5656)またはイベシスコード190404Aへ。

※当日の詳細は、町田市シルバー人材センター(☎723・2147、受付時間=午前9時～午後4時)へお問い合わせ下さい。

問 高齢者福祉課☎724・2146

わくわく仲間づくりカレッジ

里山ウォーキング

※市内在住の65歳以上の方

※医師から運動制限等を受けている方はご遠慮下さい。

日 ①5月16日(休)午前8時50分～午後3時②5月30日(休)午前8時50分～午後3時③6月6日(休)午前8時50分～午後3時、全3回

※集合は①②鶴川駅前やすらぎ公園③町田バスセンターです。

内 ①野津田②三輪③JAXAの各コース(各約7km)を歩く

定 30人(抽選、結果は4月24日ごろ発送)

費 1200円(資料代等)

申 4月4日正午～10日にイベントダイアル(☎724・5656)またはイベシスコード190404Cへ。

※当日の詳細は、町田市シルバー人材センター(☎723・2147、受付時間=午前9時～午後4時)へお問い合わせ下さい。

問 高齢者福祉課☎724・2146

市民公開講座

今日から役立つ生活習慣病セミナー

「健康づくりに向けた包括的連携に関する協定」に基づき、協発発酵キリン(株)と共催で行います。

日 4月20日(土)午後2時30分～4時

場 町田市民フォーラム3階ホール

内 糖尿病治療や運動療法の紹介、地域で診療している専門医2人と管理栄養士によるディスカッション

講 町田市民病院糖尿病・内分泌内科部長 伊藤聡医師

定 150人(先着順)

問 健康推進課☎725・5178

ダンボールコンポスト講習会

参加者はダンボールコンポスト1セット(幅37cm、奥行33cm、高さ32cm、重さ約7kg)をお持ち帰りいただけます。

※講習会を受講したことがある方は申し込みできません。

※市内在住の方

日 4月15日(月)、25日(木)、午後2時30分～4時

場 市庁舎

定 各15人(申し込み順)

申 4月2日正午～9日にイベントダイアル(☎724・5656)またはイベシスコード190402Aへ。

問 3R推進課☎797・0530

消費生活センター

くらしに役立つテスト教室

【ビタミンCを測ってみよう!調理によってどう変わるかな?】

野菜・果物の調理の仕方や時間の経過で、ビタミンCにどのような変化が見られるか実験し、その結果から調理の注意点等を学びます。また、実際の飲料や食品中のビタミンCを測定します。

※市内在住、在勤、在学の方

日 4月24日(水)午前10時～正午

場 町田市民フォーラム

講 コンシューマー技術教育研究会代表・福岡ひとみ氏

定 16人(申し込み順)

費 100円(検体費)

申 4月2日正午～17日にイベントダイアル(☎724・5656)またはイベシスコード190402Bへ。保育希望者(1歳以上の未就学児、申し込み順に6人)は併せて申し込みを。

問 消費生活センター☎725・8805

自由民権資料館

古文書講座

江戸時代の古文書等をテキストに使用し、古文書を読む手掛かりや勉強の仕方を学ぶ入門講座です。

※市内在住、在勤、在学の方(市内の歴史学習団体等で活動している方を含む)

※初受講者優先です。

日 5月16日、30日、6月13日、27日、7月18日、8月1日、9月12日、26日、10月10日、24日、11月7日、21日、いずれも木曜日午前10時～正午、全12回

場 同館閲覧室

講 神奈川大学講師・川鍋定男氏

定 20人(抽選、結果は4月16日ごろ発送)

費 4000円

申 往復ハガキに講座名「古文書講座」・住所・氏名(ふりがな)・電話番号、在勤・在学の方はその旨を書き、返信面にも宛先を明記のうえ、4月15日まで(必着)に自由民権資料館(〒195-0063、野津田町897)へ。

問 同館☎734・4508

わくわく仲間づくりカレッジ
講座参加者募集
問 高齢者福祉課☎724・2146

※市内在住の65歳以上の方
定 ①②⑤30人③④20人/抽選、結果は4月24日ごろ発送
費 1回あたり250円(別途材料費として、脳トレ書道500円、水墨画に挑戦1000円が必要)
申 希望する講座を選び(重複申し込み不可)、4月4日正午～10日にイベントダイアル(☎724・5656)またはイベシスコード190404Bへ。

※当日の詳細は、町田市シルバー人材センター(☎723・2147、受付時間=午前9時～午後4時)へお問い合わせ下さい。



講座名	日時	会場
①からだほぐし	5月14日～7月30日の火曜日(6月4日、7月2日を除く)、午後1時30分～3時30分、全10回	
②笑いヨガと脳の活性ゲーム	5月23日～7月25日の木曜日、午後1時30分～3時30分、全10回	わくわくプラザ町田(森野)
③脳トレ書道	5月23日～7月25日の木曜日、午後1時30分～3時30分、全10回	
④水墨画に挑戦	5月20日～7月29日の月曜日(7月15日を除く)、午後1時30分～3時30分、全10回	成瀬あおぞら会館(西成瀬)
⑤脳活と歌	5月24日～7月26日の金曜日、午後1時30分～3時30分、全10回	

みんなの鶴川駅プロジェクト～開催します
第2回鶴川駅を考える会
問 「鶴川駅を考える会」実行委員会☎03・3225・1901、町田市地区街づくり課☎724・4214

「鶴川駅を考える会」実行委員会(町田市・小田急電鉄(株)・(株)TNA)の企画・運営で、鶴川の住民の皆さんや駅利用者があったらいいなと思う場所や使い方を話し合う「鶴川駅を考える会」を開催します。

日 4月20日(土)午前10時～正午
場 和光大学ポブリホール鶴川
内 鶴川駅アイデアコンテストで提案された駅活用について考える
定 50人(申し込み順)
申 鶴川駅を考える会公式ホームページの参加申込フォーム(右記QRコード)で申し込み。

参加申込フォーム

ミュージカル「つまづいても」 観覧者募集

主人公の大学生が、就職活動やブラックバイトなど複数の悩みを抱えて追い込まれながらも、保健センターの相談員や精神科医、友人、家族と協力して再生を目指す姿を描いたミュージカルです。

観劇を通して、うつ病の症状や、治療・回復への道について理解できます。

日 9月11日(水)午後3時～5時

場 町田市民ホール

公演(特) 社会貢献ミュージカル振興会

定 800人(申し込み順)

申 4月3日正午～9月9日にイベントダイヤル(☎724・5656)またはイベシスコード190403Dへ。

※当日席に空きがあれば、申し込みをしていなくても入場できます。

問 健康推進課☎724・4236

生涯学習センター

「まなびテラス」で学び なおしてみませんか

日常生活で使う文字の読み書きや計算、小・中学校程度の学力を身に着けたい方を対象にした学習会です。このような学習を必要としている方にもお知らせ下さい。

宛 16歳以上の方

日 毎週金曜日、午後6時～8時

場 生涯学習センター

申 電話で同センター(☎728・0071)へ。

生涯学習センター～まちだ市民大学 HATS

公開講座

【“こころ”と“からだ”の健康学～男と女のおしゃれ術 色を知って5歳若返る】

講師がファッションモデルなどで培ってきた「色」への知識・経験を、日本の四季・フランスの絵画などをヒントに分かりやすく解説します。

日 5月9日(水)午後2時～4時

場 堺市民センター

内 おしゃれの講義と即席ファッションショーの参加型講演

講 国際モード協会理事・ファッション

ンコーディネーター 芹澤紀世美氏
定 60人(申し込み順)
申 4月2日正午～25日にイベントダイヤル(☎724・5656)またはイベシスコード190402Dへ。

【町田の歴史 地中の文化財を掘る～縄文・弥生時代の暮らし】

1万年以上続いた縄文時代の後半を中心に、弥生時代までの市内の様子について、発掘された町田の遺跡から考えます。

田端ストーンサークルと国宝類似の中空土偶(通称まっくう)との関係や、呪術性に富んだ縄文晩期のなすな原遺跡について、文化財の学芸員が解説します。

日 5月10日(金)午後2時～4時

場 生涯学習センター

定 108人(申し込み順)

申 1次受付=4月1日正午～午後7時にイベシス(=インターネット)コード190402Eへ/2次受付=4月2日正午～5月7日にイベントダイヤル(☎724・5656)またはイベシスへ。

【人間関係学～児童虐待と叩かない子育て】

児童虐待防止や感情的にならない子育てについて、長年取り組んでいる高祖氏に語っていただきます。

日 5月15日(水)午後7時～9時

場 生涯学習センター

講 育児情報誌miku編集長・高祖常子氏

定 108人(申し込み順)

申 1次受付=4月1日正午～午後7時にイベシス(=インターネット)コード190402Gへ/2次受付=4月2日正午～5月7日にイベントダイヤル(☎724・5656)またはイベシスへ。

問 生涯学習センター☎728・0071

◇

さがまちカレッジ

講座受講者募集

詳細は講座案内チラシ(生涯学習センター、各市民センター、各市立図書館等で配布)をご覧ください(さがまちコンソーシアムホームページでダウンロードも可)。

【合唱を通してみなさまと元気! 笑顔!健康の輪!】

日 5月12日(日)、18日(土)、6月1日(土)、9日(日)、午後1時30分～3時30分、全4

回
講 全日本合唱教育研究会顧問・千葉佑氏
定 100人(申し込み順)
費 3000円

【②多色使いのオリジナルテキストスタイルを作しましょう】

織物に透かし模様をつけるオパール加工でオリジナルテキストスタイルを染め上げましょう。

宛 16歳以上の方

日 6月1日(土)午前10時～午後3時

講 女子美術大学芸術学部非常勤講師・眞田玲子氏

定 15人(抽選)

費 5000円(材料費含む)

◇

場 生涯学習センター

申 講座案内チラシ裏面の受講申込書に記入し、①5月9日まで②4月21日まで(いずれも必着)に郵送またはFAXでさがまちコンソーシアム事務局へ(さがまちコンソーシアムホームページで申し込みも可)。

※②は申込締切日までに定員に達しない場合は、引き続き募集します。

問 同事務局☎747・9038、町田市生涯学習センター☎728・0071

生涯学習センター

若葉とそよ風の ハーモニーコンサート

【いのちのかずだけおもしろいがある～だからみんなちがってもいっしょにいきる】

若葉とそよ風のハーモニーコンサートは、障がい者青年学級に集う仲間たちを中心に、主体的に生きられるよう、一人ひとりの思いを多くの人に伝えるために始めたコンサートです。

日 5月11日(土)午後1時30分開演

場 町田市民ホール

定 600人(申し込み順)

申 1次受付=4月1日正午～午後7時にイベシス(=インターネット)コード190402Fへ/2次受付=4月2日正午～5月6日にイベントダイヤル(☎724・5656)またはイベシスへ。

問 生涯学習センター☎728・0071

生涯学習センター・鶴川地区協議会 共催～3水スマイルラウンジ

畦地梅太郎 わたしの山男

「山の版画家」として広い世代に親しまれる畦地梅太郎(1902～1999年)は、1976年に鶴川に移り住み、そのアトリエは現在「あとリエ・う」として公開されています。

国際版画美術館の学芸員が、畦地の人物と作品について山男シリーズを中心にお話しします。

日 4月17日(水)、午前10時～11時、午後1時～2時

場 和光大学ポプリホール鶴川3階多目的室

問 生涯学習センター☎728・0071

生涯学習センター

親と子のまなびのひろば

【きしゃポップ】

お母さん同士で育児の工夫等を共有しましょう。

宛 市内在住の0～1歳児(2歳になった月の月末まで)とその保護者、妊婦の方

日 4月2日、9日、16日、5月7日、14日、21日、6月4日、11日、18日、7月2日、9日、16日、いずれも火曜日午後2時～4時(自由遊びを含む)
※参加は月2回までです。

内 自由遊び、スキンシップ遊び、ミニミニ井戸端会議等

【パパと一緒にきしゃポップ】

お父さんが赤ちゃんと楽しく過ごすためのヒントが見つかるひろばです。

宛 市内在住の0～1歳児(2歳になった月の月末まで)とその父親

日 4月28日、5月26日、6月23日、7月28日、いずれも日曜日午後2時～4時

内 自由遊び、スキンシップ遊び、手作りおもちゃ制作等

◇

場 生涯学習センター6階保育室

問 同センター☎728・0071

大地沢青少年センター

【①ピザ窯・薫製箱利用講習会】

石窯とドラム缶窯でピザを焼き、薫製箱で基本的な薫製をして、その利用について学びます。講座受講後は、ピザ窯・薫製箱の個人利用ができます。

宛 15歳以上の方(中学生を除く)

日 4月20日(土)午前10時～午後3時

定 20人(申し込み順)

費 400円

申 4月1日午前9時から電話で同センターへ。

【②青空アトリエ】

電動糸のこや、のこぎりなどを使い、木やまゆ等で椅子やクラフトを作ります(開催時間内であれば何時からでも参加可)。特別プログラムは、「青空おまごセット」を予定しています。

※直接同センター事務室へおいで下さい。

日 4月21日(日)午前10時～午後3時(雨天実施)

費 100～500円(参加プログラムによって異なる)

◇

場 同センター①野外炊事場②研修棟

問 同センター☎782・3800



出張認知症カフェ(Dカフェ)

問 高齢者福祉課☎724・2140

認知症の方や家族、支援者などが気軽に集まり、情報交換や交流を行う場「出張認知症カフェ(Dカフェ)」を開催します。

宛 認知症の方や家族、支援者等

※飲食代は自己負担です。
※事前予約は必要ありませんが、参加者多数の場合は参加できない場合もあります。

市HP Dカフェ 検索

市内スターバックスコーヒー各店の開催日(4月・5月)

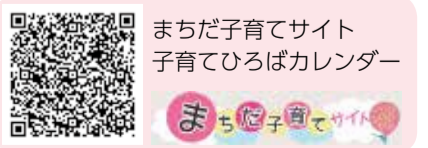
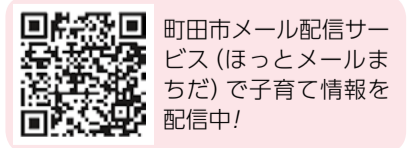
会場	日時	時間
町田パリオ店(森野1-15-13)	4月10日(水)、5月13日(月)	午前10時～正午
町田金森店(金森3-1-10)	4月12日(金)、5月10日(金)	
町田東急ツインズ店(原町田6-4-1)	4月15日(月)、5月24日(金)	
多摩境店(小山ヶ丘3-2-8)	4月17日(水)、5月20日(月)	午前9時～11時
ぼっぼ町田店(原町田4-10-20)	4月19日(金)、5月22日(水)	午前10時～正午
ルミネ町田店(原町田6-1-11)	4月22日(月)、5月17日(金)	
鶴川店(能ヶ谷1-5-1)	4月24日(水)、5月27日(月)	
小田急町田駅店(原町田6-12-20)	4月26日(金)、5月29日(水)	

子育てひろばカレンダー(毎月25日発行)

問 子育て推進課☎724・4468

子育てひろばの催しは、各保育園や公共施設等で配布する「子育てひろばカレンダー」でご案内しています。

町田市子育てひろばカレンダー 検索



催し・講座

生涯学習センター～乳幼児の保護者向け講座・保育付き

子育てのツボ

子育てに役立つ情報を得られるママ向けの講座です。

対市内在住の全回参加できる乳幼児の保護者

日5月15日、22日、29日、6月5日、12日、19日、26日、いずれも水曜日 午前10時～正午、全7回

場生涯学習センター

内保育面接・オリエンテーション、「頭のツボ～親子関係の基本について考える」「体のツボ～子どもの心と体を育む運動遊び」「みんなでワイワイグループワーク!」「とっさのツボ～応急手当ての講義と実習」「お出かけのツボ～町田で子育て」「まとめ～ツボを押さえてママ元気!」

講東京大学教授・遠藤利彦氏、白百合女子大学准教授・石沢順子氏、(特)日本救急メッセンジャー

定保育付き=20人、保育無し=5人(過去に乳幼児・幼児講座を受講していない方を優先のうえ、抽選)

費保育利用者のみ350円

申ハガキまたは用紙(様式は不問)に、講座名・住所・氏名(ふりがな)・電話番号・子どもの年齢・保育希望者(5月1日現在、8か月以上の未就学

児)は子どもの名前(ふりがな)・生年月日を明記し、4月17日午後5時まで(必着)に直接または郵送で生涯学習センター(〒194-0013、原町田6-8-1)へ(所定の用紙[同センターに有り]に記入し、直接同センターへ申し込み可)。

問同センター ☎728-0071

絵本の読み聞かせ講座(基礎編)

小学校の読み聞かせ活動をする保護者向けに、絵本の選び方・読み聞かせのコツ等をお教えます。

※昨年度と同じ内容です。
※講義形式ですので、お子さん連れでの参加はご遠慮下さい。

対市内の小中学校で読み聞かせをしている保護者(予定も含む)

日①5月21日(火)②5月23日(水)③5月28日(火)、午前10時10分～正午(各日とも同一内容)

場①②中央図書館③忠生図書館

定各25人(抽選)

申往復ハガキ(1枚につき3人まで申し込み可)に、代表者の住所・氏名(ふりがな)・電話番号・お子さんの通っている小学校名・希望日(第1～3希望、または「どれでも可」と記載)・代表者以外の参加者がいる場合は氏名、返信用にも代表者の宛先を明記し、4月27日まで(必着)に、中央図書館児童担当(〒194-0013、原町田3-2-9)へ。

問中央図書館 ☎728-8220

大日本タイポ組合展オープニングイベント～ライブ&トーク

「Match DA 文ッ字」開催

大日本タイポ組合展「文ッ字ーいつもの文字もちょっと違って見えるかも」のオープニングイベントとして企画するライブ&トークイベントです。

出演は、女子高校生ラッパーで、詩人やトラックメイカーとしても活躍している玉名ラーメン氏と東京芸術大学に在学しながら音楽活動をしているアーティスト・なみちえ氏、2人組のグラフィックデザイナー・大日本タイポ組合です。

日4月20日(土)午前10時～11時

場町田市民文学館2階展示室

定60人(先着順)

問同館 ☎739-3420

わたなべゆういち「ねござかな」シリーズ

絵本原画ミニ展示

町田市民文学館では、市内在住の絵本作家・わたなべゆういちさんから寄贈いただいた約240タイトルの絵本原画を整理・保存しています。

今回は、その中から代表作「ねござかな」シリーズの絵本原画を展示します。展示に合わせて、普段は同館や市立図書館の本棚には置いていない、複雑な仕掛けのある絵本も手にとって読めるコーナーを設けます。

この機会に楽しいおはなしと原画の魅力を味わってみませんか。

日4月21日(日)まで、午前9時～午後10時

休館日月曜日、4月11日(休)

場町田市民文学館1階文学サロン

問同館 ☎739-3420



©わたなべゆういち

文学館でたのしむ

おとなのためのおはなし会

「耳から聴く文学」を楽しみませんか。

※保育希望者以外は直接会場へおいで下さい。

日4月18日(休)午前10時30分～11時30分

場町田市民文学館2階大会議室

対町田ゆかりの作家紹介＝「新村徹」/おはなし＝「みつげどり」(グリム童話)、「聴耳頭巾」(日本の昔話)、「心臓がからだの中になく巨人」(ノルウェーの昔話)

語り手(特)まちだ語り手の会

※保育希望者(1歳以上の未就学児、申し込み順に6人)は、4月2日午前9時から電話で同館(☎739-3420)へ。

イベントカレンダー

詳細は、各施設へお問い合わせいただくか、各ホームページをご覧ください。

●市立総合体育館 ☎724-3440

【ニュースポーツ体験教室】

対市内在住、在勤、在学の18歳以上の方 **日**5月10日～7月5日の金曜日(6月7日、21日を除く)、午前10時～11時30分、全7回 **講**同館スタッフ **定**20人(抽選) **費**2300円 **申**往復ハガキに必要事項を明記し、4月8日まで(消印有効)に同館へ

●小野路公園 ☎737-3420

【健康体操教室～運動しなくなったのはいつからですか】

対市内在住、在勤、在学の50歳以上の方 **日**毎週月・金曜日、午前10時30分から、午前11時から、午後3時から、午後3時30分から **内**膝や腰が痛

い方向けの軽い筋肉トレーニングやストレッチ **講**同公園スタッフ **定**各12人(申し込み順) **費**100円 **申**参加希望日の午前8時30分から電話で同公園へ

●野津田公園 ☎736-3131

【アクティブヨガ教室～月替わりのテーマで体づくり】

対市内在住、在勤、在学の20歳以上の方 **日**4月9日～6月25日の火曜日(4月30日、5月7日、6月4日を除く)、午前10時15分～11時45分、全9回 **講**アシュタンガヨガインストラクター・内田広美氏 **定**12人(申し込み順) **費**月2000円(保険料込み)、ヨガマット貸し出し=100円(初回無料)、持参可 **申**4月1日午前9時から

電話で同公園へ

●ふるさと農具館 ☎736-8380

【七国山そば・そば粉の販売】

七国山のそば畑で収穫された玄そばを使用した乾麺・そば粉を販売します。今回から乾麺を一新しました **日**4月2日(火)午前9時30分から(売り切れ次第終了) **費**乾麺(1袋200g入り)300円、そば粉(1袋250g入り)500円

【なたね油しぼり 実演と販売】

野津田町の七国山地区で栽培しているなたねから油をしぼります。油は、255gビン1本700円で販売します **日**4月13日、5月18日、6月15日、いずれも土曜日、販売時間=午前9時30分から(数に限り有り、売り切

れ次第終了)、実演時間=午前11時～午後2時

●町田市フォトサロン ☎736-8281

【写真展 わたしの平成】写真募集

「平成」に撮影した写真を、記憶・記録とともに募集します/写真展は4月24日～5月6日に開催 **募集内容**平成(1989～2019年)のうち、身の回りで起きた出来事(家族・親族の成長や別れ、犬・猫との生活、地域社会の変わったことや変わらないこと、観光で出かけた遠くの場所等) **定**50人(先着順) **費**500円 **写真サイズ**Lサイズ～A4 **申**応募票に記入し、作品が折り曲がらないよう封筒などに入れて、4月7日午前10時から直接同サロン1階受付へ(1人2点まで)

暮らしに関する相談

市HP **暮らしに関する相談** 検索

各種相談①～⑫は、「町田市わたしの便利帳2019」52～58ページを参照

名称	日時	対象	申し込み等
①法律相談	月～金曜日 相談時間はお問い合わせ下さい	市内在住の方	前週の金曜日から電話で予約 ※4月12日は予約受付を行いません。次回は4月19日に受け付けます。
②交通事故相談	10日(火)	市内在住の方	相談日の1週間前から電話で予約
③人権の上相談(人権侵害などの問題)	5日、12日(金)		電話予約制(随時)
④国税相談	2日(火)		電話予約制(次回分まで受け付け)
⑤不動産相談	9日(火)		
⑥登記相談	4日(木)		事前に電話で八王子少年センター(☎042-679-1082)へ
⑦行政手続相談	11日(木)		
⑧年金・社会保険・労務相談	3日(水)		直接市民相談室(市庁舎1階)へ
⑨少年相談	9日(火)		
⑩国の行政相談	2日(火)		電話で男女平等推進センター相談専用電話(☎721-4842)へ ※法律相談有り=要予約
⑪建築・耐震相談	3日(水)		
⑫電話による女性悩みごと相談(家庭、人間関係、女性への暴力、LGBT等)	月～土曜日	市内在住、在勤、在学の方	

親子で里山散策と タケノコ掘り体験

緑豊かな北部丘陵の里山と谷戸を散策し、小野路町奈良ばい谷戸でタケノコ掘り体験を楽しみませんか。
※タケノコのお土産付きです。
対象 5歳～中学生とその保護者
日時 4月20日(土)午前10時～正午(小雨実施、中止の場合は4月27日に延期)
定員 15家族(抽選)
費用 1組1000円(材料費、保険料等)
申し込み 4月2日正午～4日にイベントダイヤル(☎724・5656)またはイベントコード190402Cへ。
問い合わせ (特) まちだ結の里事務局 ☎080・7465・7651、町田市農業振興課 ☎724・2164

町田産新鮮野菜の販売

市内の認定農業者が作った町田産新鮮野菜の販売です。いずれも売り

切れ次第終了です。

【日曜朝市】
日時 4月7日(日)午前7時～8時
会場 教育センター駐車場
【市役所まち☆ベジ市】
日時 4月15日(月)午前11時～午後1時
会場 市庁舎前



農業振興課 ☎724・2166

忠生公園 定例自然観察会

【春に息づく花と昆虫】
春のいきものを観察します。
日時 4月7日(日)午前9時30分～11時30分(雨天中止)
会場 同公園
※集合は同公園自然観察センター(忠生がにやら自然館)です。
問い合わせ 同公園 ☎792・1326

用紙(労働基準監督署で配布、同局ホームページでダウンロードも可)に必要事項を記入し、5月7日までに同局へ提出
同局労働基準部賃金課 ☎03・3512・1614、八王子労働基準監督署町田支署 ☎718・8342

●人事院関東事務局～国家公務員募集

受付期間 ①一般職試験(大卒程度試験) = 4月5日～17日 ②一般職試験(高卒者試験、社会人試験[係員級]) = 6月17日～26日
第1次試験日 ①6月16日 ②9月1日
申し込み 人事院関東事務局 ☎048・740・2006～2008

●町田市観光コンベンション協会～春爛漫「かたかごの森」と桜を訪ねるガイドウォークツアー

日時 4月6日午前9時～午後3時ごろ、集合は小田急町田駅ビル東口広場(カリヨン広場) / 小雨実施
コース 町田駅～忠生公園がにやら自然館～梁田寺～長慶寺～日大さくら通り～町田さくらまつり尾根緑道会場～矢箭八幡宮～桜美林大学前バス停解散(約8km) 費用 1200円(保険料、ガイド料、資料代等) / 別途路線バス代が必要
参加者住所・氏名(ふりがな)・電話番号・生年月日・性別を明記し、4月4日までにFAXで町田ツーリストギャラリー(FAX 850・9312)へ(町田市観光コンベンション協会ホームページで申し込みも可) 町田ツーリストギャラリー ☎850・9311(受付時間 = 午前10時～午後7時)

●町田商工会議所～新入社員・若手社員の仕事意識とビジネスマナー実践講座

市内中小企業の新入社員・若手社員
日時 4月11日午前9時30分～午後5時30分
会場 同会議所 費用 1万円(非会員企業1人につき1万5000円) 申し込み 電話で同会議所 ☎724・5957へ

●町田市シルバー人材センター～初心者向けパソコン講習会

日時 4月2日～4日、午前9時～正午、4月9日～11日、午後1時～4時
会場 わくわくプラザ町田 費用 1コース5000円
申し込み ハガキに講座名・受講日・住所・氏名・電話番号を明記し、町田市シルバー人材センター(〒194-0022、森野1-1-15、☎723・2147)へ

子どものイベントカレンダー

詳細は、お問い合わせいただくか、町田市ホームページをご覧ください。

●子どもセンターつるっこ ☎708・0236

【14周年記念イベント～あにばーさりい14】

日時 4月14日(日)午前10時～午後3時(雨天実施) 内容 ゲーム、工作、ステージ発表、模擬店(午前11時から、有料)等 / 駐車場は利用できません

●町田市民文学館 ☎739・3420

【春の子ども俳句教室】

対象 小学生 日時 4月20日、5月18日、6月15日、いずれも土曜日午前9時～正午、全3回(雨天実施) 会場 同館、沢谷戸自然公園、小山田緑地、薬師池公園 同館からバスで各施設へ移動し、散策しながら俳句を創作
講師 俳人・市村栄理氏、庄原明美氏 定員 12人(申し込み順) 申し込み 4月2日午前9時から電話で同館へ

急病のときは

町田市メール配信サービス

※いずれの機関も受診する前に必ず電話をして下さい。
※救急措置・応急処置を行います。専門的治療については、他の医療機関につなげる場合があります。

本紙に掲載している、夜間・休日診療情報等を配信しています。
登録はこちらから ▶ スマホ版QRコード 携帯版QRコード



情報コーナー

●八王子都税事務所～便利な電子申告・電子納税等をご利用下さい

東京都では、法人事業税・地方法人特別税・法人都民税について、eLTA X(地方税ポータルシステム)を利用した電子申告・電子納税等の受け付けを行っています
電子申告、電子申請・届出について = 同事務所事業税課法人事業税班 ☎042・644・1115、電子納税について = 同事務所徴収課徴収管理班 ☎042・644・1122

●東京労働局からのお知らせ【女性の活躍推進の取り組み】

女性が働きやすい、魅力ある職場づくりは「働き方改革」の近道です。市内事業者におかれても、自社の女性の活躍状況の把握・課題分析やそれに基づく行動計画の策定、社内への通知・公表により、女性の活躍推進に積極的に取り組まいませんか。詳細は同局ホームページ「女性活躍推進法特設ページ」を参照
市内事業者 同局雇用環境・均等部指導課 ☎03・3512・1611

【家族の介護を行う労働者の離職を防ぐために】

労働者が家族の介護で突然離職してしまわないよう、社内で利用できる制度(介護休業・介護休暇・介護勤務時間等の短縮の措置・所定労働時間の制限(介護勤務時間等の短縮の措置との併用も可))の内容や必要な手続き、給付制度等について、あらかじめ労働者へ周知しましょう / 詳細は同局ホームページを参照 / 会社の制度が育児・介護休業法の内容を上回る場合もありますので、就業規則等も併せてご確認ください
同局雇用環境・均等部指導課 ☎03・3512・1611

【家内労働の「委託状況届」は5月7日までに提出して下さい】

家内労働者へ仕事(内職)を委託している事業主は、家内労働法による「委託者」になりますので、「委託状況届」の提出が必要です。これは、毎年4月1日現在の家内労働者数等について、所管労働基準監督署を通じて東京労働局に届け出るものです。詳細は同局ホームページを参照
家内労働者へ仕事を委託している事業主

町田市医師会休日・準夜急患こどもクリニック(小児科)

毎日	午後7時～9時30分(電話受付は午後6時から)	健康福祉会館内 ☎710・0927 (下地図参照)
日曜日 祝休日	午前9時～午後4時30分(電話受付は午前8時45分から)	

診療日	診療時間	診療科	医療機関名(所在地)	電話
1日(月)			多摩丘陵病院(下小山田町1491)	☎797・1511
2日(火)			町田慶泉病院(南町田2-1-47)	☎795・1668
3日(水)	午後7時～翌朝8時	内科系	町田病院(木曽東4-21-43)	☎789・0502
4日(木)			ふれあい町田ホスピタル(小山ヶ丘1-3-8)	☎798・1121
5日(金)			町田市民病院(旭町2-15-41)	☎722・2230
6日(土)	午後1時～翌朝8時		あけぼの病院(中町1-23-3)	☎728・1111
7日(日)	午前9時～午後5時	内科	町田東口クリニック(森野1-35-8)	☎721・8855
		内科 小児科	榛名坂たなか内科クリニック(金井3-17-13)	☎737・3860
		耳鼻科	泰生医院(小山町2470-5)	☎797・7423
	午前9時～翌朝9時	内科系	あいの耳鼻咽喉科医院(木曽町499-15)	☎725・1108
		外科系	町田病院(木曽東4-21-43)	☎789・0502
8日(月)			多摩丘陵病院(下小山田町1491)	☎797・1511
9日(火)			町田慶泉病院(南町田2-1-47)	☎795・1668
10日(水)	午後7時～翌朝8時	内科系	南町田病院(鶴間4-4-1)	☎799・6161
11日(木)			町田病院(木曽東4-21-43)	☎789・0502
12日(金)			あけぼの病院(中町1-23-3)	☎728・1111
13日(土)	午後1時～翌朝8時		町田病院(木曽東4-21-43)	☎789・0502
14日(日)	午前9時～午後5時	内科	甲斐内科クリニック(成瀬が丘2-24-2)	☎796・8711
			川口内科クリニック(中町1-30-24)	☎725・6206
			横沢クリニック(大蔵町5002-2)	☎708・8550
	午前9時～翌朝9時	内科系	南町田病院(鶴間4-4-1)	☎799・6161
		外科系	あけぼの病院(中町1-23-3)	☎728・1111
			町田市民病院(旭町2-15-41)	☎722・2230

町田市歯科医師会休日応急歯科・障がい者歯科診療所

休日応急歯科診療	日曜日、祝休日の午前9時～午後5時(予約制、受け付けは午後4時30分まで)	健康福祉会館内 ☎725・2225 (下地図参照)
障がい者歯科診療	水・木曜日(祝休日を除く)の午前9時～午後5時(予約制、受け付けは午後4時30分まで)	

小児救急相談 子供の健康相談室(東京都)

月～金曜日 午後6時～11時 #8000
土・日曜日・祝休日・年末年始 午前9時～午後11時 または ☎03・5285・8898

病院へ行く? 救急車を呼ぶ? 迷ったら...
電話でも ネットでも! #7119
電話で相談 ネットでガイド
#7119 電話 #7119 検索
または ☎042・521・2323

東京都内の救急当番病院などのお問い合わせ
東京都医療機関案内サービス
ひまわり
☎03・5272・0303
24時間365日

健康福祉会館 原町田5-8-21
健康福祉会館
至旭町 至金森
町田街道 コンビニ

ふらりお出かけ特集

春は、花を愛でたり、新しいことをはじめたり、まちを歩いたりするのに良い季節です。そこで、4月から大型連休にかけて、市内でおすすめのお出かけ先を紹介します。

新緑の回廊を散策

町田薬師池公園四季彩の杜

四季折々の顔で私たちを迎えてくれる町田薬師池公園四季彩の杜。春はばたん・しゃくやく・えびね等の花が見ごろです。開花状況やイベント案内等は町田市ホームページでお知らせしています。
※ばたん・しゃくやくまつりの期間中、薬師池公園の駐車場は有料です。駐車場は混雑が予想されますので、公共交通機関をご利用下さい。
※ばたん園・えびね苑はペットを連れての入園はできません。

ばたん園有料開園

ばたん・しゃくやくまつり

問ばたん園 ☎736・4477
(有料開園期間中のみ)、町田市公園緑地課 ☎724・4399

ばたんの育て方教室や園内ガイドも実施します。

有料開園期間 4月16日(火)～5月6日(振休)、午前8時30分～午後4時

入園料 一般500円、中学・高校生200円、小学生以下無料

○**無料送迎バスを運行します**

薬師池公園とばたん園間の無料送迎バスを運行します。

運行期間 4月27日(土)～5月6日(振休)、始発＝薬師池公園発午前10時ごろから、最終＝ばたん園発午後2時30分ごろ



えびね苑開園

問えびね苑 ☎724・1668 (開園期間中のみ)、町田市公園緑地課 ☎724・4399

ジエビネ、キエビネ、タカネエビネなど約3万株のエビネが群生しているほか、クマガイソウやクリンソウなどの野草も観賞できます。また、高松宮両殿下が御愛好されていたキエビネも公開しています。

※歩きやすい靴でおいで下さい。

開園期間 4月20日(土)～5月6日(振休)、午前8時30分～午後4時(入園は午後3時30分まで)

※荒天等により一時閉園する場合があります。

入園料 一般300円、中学・高校生100円、小学生以下無料



関連イベント

【町田市フォトサロン～作品募集】

問同サロン ☎736・8281

お出かけして撮影した写真を出展してみませんか。

①**春の薬師池公園作品展**

今春の薬師池公園を撮影した作品を募集します(作品は5月8日～19日に同サロンで展示)。

②**ばたん・しゃくやく写真展**

ばたん園で撮影したばたん・しゃくやくの写真を募集します(作品は6月26日～7月7日に同サロンで展示)。



定 各30人(先着順)

費 各500円(A4サイズ、1人2点まで)

申 写真裏面に応募用紙(同サロンに有り、同サロンホームページでダウンロード可)を貼付し、①4月14日②5月12日、いずれも午前10時から直接同サロンへ。

交通案内

目的地	バス乗り場
ばたん園・町田市フォトサロン	小田急線町田駅北口POPビル先、21番乗り場から本町田經由野津田車庫行き、または鶴川駅行きバスで「薬師ヶ丘」下車、徒歩7分
えびね苑	町田バスセンター11番乗り場から、藤の台団地行きバスで「藤の台団地」下車、徒歩5分。小田急線町田駅北口POPビル先、21番乗り場から本町田經由野津田車庫行き、または鶴川駅行きバスで「薬師池」下車、徒歩3分

薬師ヶ丘バス停にバスベイを設けました

問公園緑地課 ☎724・4398、交通事業推進課 ☎724・4261

市では、町田駅から薬師池公園四季彩の杜へのアクセス向上を目的として、鎌倉街道の薬師ヶ丘バス停(多摩市方面へ向かう車線側)に連節バスが停車できるバスベイを整備しました。

「ばたん・しゃくやくまつり」期間中は、町田バスセンター4番乗り場から「山崎団地センター経由薬師ヶ丘行き」の連節バス(平日4便/土・日曜日、祝休日2便)を運行する予定です。

また、薬師池公園北駐車場の改修工事を行い、駐車場内に周回路を設けるとともに、駐車区画を増やしました。



伝統木版画を体験

問国際版画美術館 ☎726・2889

国際版画美術館

国際版画美術館では、展覧会の他に、コンサートや公開制作など年間を通してさまざまなイベントを開催しています。

2019春の巻 其ノ一

復刻浮世絵版木・摺り体験

江戸時代から続く伝統的な制作方法による版木で墨一色の浮世絵の摺りを体験します(1人1点)。

対小学5年生以上の方

※参加者以外は入室できません。

日 5月4日(祝)、午前11時～11時50分、午後1時30分～2時20分、午後3時～3時50分(各回とも同一内容)

場 同館



今回の作品紙サイズ約32cm×23cm

定 各20人(申し込み順)

費 200円

申 4月10日正午～24日にイベントダイヤル(☎724・5656)またはイベシス

☎190410Aへ(2人まで申し込み可)。

おなががすいたら

問産業政策課 ☎724・3296

ランチがお得に!

ランチパスポート町田vol.5

市では、(株)久美堂と締結した「2018年度町田市ふるさと納税『まちだ未来づくり寄附』の推進に関する協定書」に基づき、市内商業の活性化を目的として、「ランチパスポート町田vol.5」を作成しました。

有効期間中に掲載された市内の飲食店でランチをする際、お得な価格(原則、通常700円以上のランチを540円〔税込〕)でお楽しみいただけます。

有効期間 6月30日(日)まで

販売場所 久美堂各店、市内の一部書店、コンビニエンスストア 他

価格 1冊980円(税込)



今号の広報紙は、12万4761部作成し、1部あたりの単価は19円となります(職員人件費を含みます。また作成経費に広告収入等の歳入を充当しています)。