



目次

市民大運動会	2
介護保険：景観まちづくり	3
学 習	4～ 5
スナップ	6～ 9
健 康・暮らし	10～13
みんなのひろば	14～15
10月の相談室(無料)	裏面

運動会リハーサル：交野小学校

10月8日

市民大運動会

いきいきランド交野
星ふる広場

市制施行30周年記念事業実行委員会では、10月8日(体育の日)に、市制施行30周年を記念して市民大運動会を開催します。この運動会は、市内を10ある小学校区単位に分けて、子どもからお年寄りまでが集い、いろいろな運動種目で楽しく、熱く競い合います。
当日募集する個人種目や、体力年齢がわかる体力テストもあります。選手として、応援団として、ぜひお越しください。

多くのみなさんの参加をお待ちしています。
○主管 交野市体育協会
○問い合わせ 生活文化課

午前の部	9:30	開会式・準備体操 スイープリレー 玉入れ(幼児) 障害物リレー 魚釣り競走 ボール送り 綱引き(予選) 風船割り競走	
	【昼食】		
	午後の部	借物競走 スプーンリレー 玉入れ(小学生、一般) パン食い競走 綱引き(決勝) 年齢別リレー ○×ゲーム・整理体操	
		15:00	成績発表・閉会式

※雨天の場合は中止します

校区対抗競技内容

競技種目	競技内容
スイープリレー	男女ペアでラグビーボールをほうきで掃きながらリレー
玉入れ	30人一組の玉入れ
障害物リレー	障害物をクリアしながらのリレー
ボール送り	1列になってボールを頭の上から次々手渡す
綱引き	男女混成チームによる綱引き
スプーンリレー	バドミントンラケットでボールを運んでリレー
年齢別リレー	幼児と小学生、各学年1人ずつのリレー(男女別)
年齢別リレー	10~60歳代まで各年代1人ずつのリレー(男女別)

▷スパイクの使用は禁止します

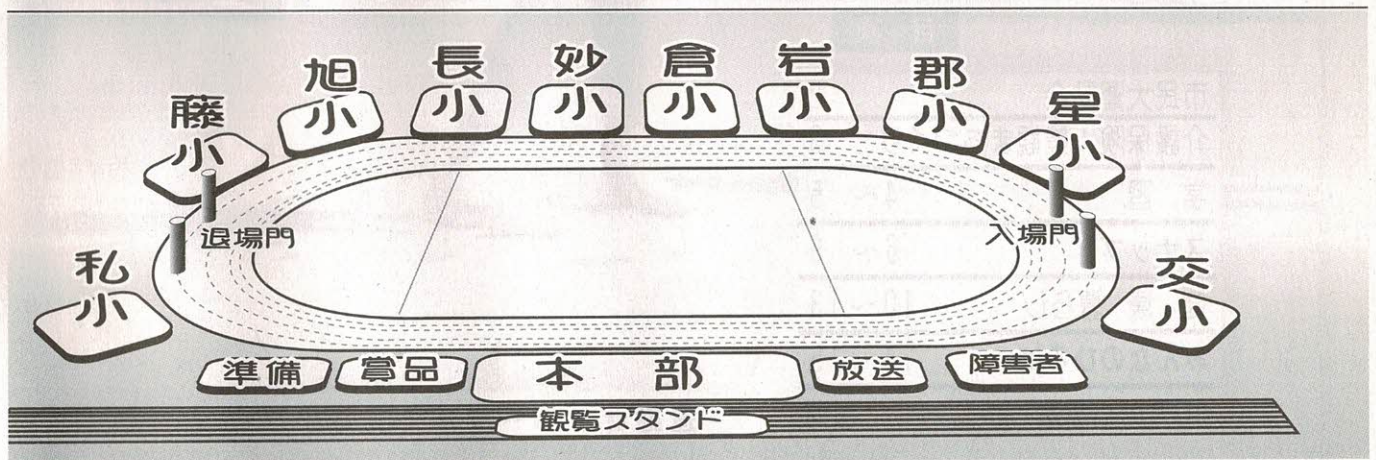
当日募集するオープン競技内容

競技種目	競技内容
魚釣り競走※	釣り竿をもって前方の魚を釣り上げ戻ってくる
風船割り競走	前方の風船をとり、膨らませてイスのところでお尻で割ってゴールする
借物競走	前方の封筒をとり、その中の指示通りのものを会場から借りてゴールする
パン食い競走※	前方のパンを口でとってゴールする

※印の競技は障害者の方々の参加を優先します



会場案内(小学校区単位)



介護保険サービスの利用方法が 14年1月から変わります

14年1月から介護保険の訪問通所サービスと短期入所サービスの支給限度額が一本化(統一)されます。

現在は、訪問通所サービス(ホームヘルパーやデイサービスなどの利用)と短期入所サービス(ショートステイの利用)はそれぞれ利用できる区分支給限度基準額が介護度に応じて決められています。

14年1月からは、短期入所サービスの区分支給限度基準額は廃止され、訪問通所サービス区分支給限度基準額の中で、ホームヘルパーやデイサービスの利用と同じようにショートステイを利用できるようになります。

例えば、現在、要介護5と認定されている場合、1か月に3万5830単位の中でホームヘルパーやデイサービスなどを組み合わせて利用し、ショートステイは6か月間に42日しか利用できません。

14年1月からは、1か月に3万5830単位の中でショートステイも利用することができるようになり、サービスの組み合わせによって、ショートステイを6か月間に最大90日利用できるようになります。

なお、短期入所サービスの振替利用及び次期拡大措置については、13年12月で廃止されます。

○問い合わせ 介護保険課(ゆうゆうセンター)2階 ☎893・6400(か、居宅介護支援事業者(ケアマネジャー))



景観まちづくり協定を締結

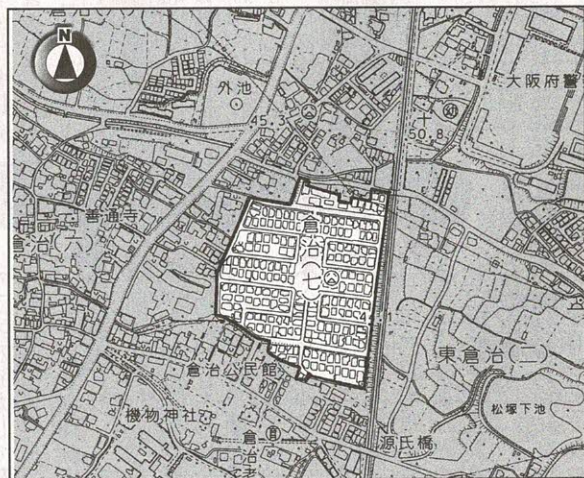
第1号は 倉治7丁目 東田町地域



市は、9月13日、景観まちづくり条例に基づく、第1号の認定団体である倉治7丁目地域の東田町地域

景観まちづくり団体と倉治東田町地域地内を対象とした景観まちづくり協定を締結しました。

今後、協



東田町地域位置図

定の地域内において建築などを行おうとする事業者は、事前にまちづくり団体とその内容について協議し、協定の内容に適合するよう努めていくこととなります。また、事業者は、まちづくり団体と協議した結果を市に報告しなければなりません。

他の地域においても、市民のみならず、それぞれまちづくり団体を結成し、自分たちの住んでいるまちの将来計画を立て、よりよいまちづくりを進められることが期待されています。

○問い合わせ 都市政策課

学 習

ボランティアを
体験してみませんか！

ボランティア体験学習講座

身のまわりで起こっているちよつとした問題に関わるだけで、人に役立っている自分を感じたり、現実が少し変化するのを見届けたり、同じ思いを共有する仲間と出会えたり...そんな魅力もあるのがボランティアです。

体験してみませんか。

○日程 左表

○定員 40人

○費用 5000円(22日の弁当代)

○主催 交野市社会福祉協

○申し込み・問い合わせ

会福祉協議会ボランティア

センター(☎894・3

737 ファクス894・

3738)

この講座を通じて、もう一人の自分を発見することができるかもしれません。ほんの少しの勇気をもって、ボランティアを

ボランティア体験学習講座日程

とき・ところ	内容・講師
① 10月15日(月) 13:00~15:30 ボランティアセンター	開講 ○ボランティアってどんなこと ▷ボランティア担当 ○社会福祉の基礎知識 ▷基幹型在宅介護支援センター職員 ○人権について考えてみよう ▷人権擁護推進室職員
② 10月18日(木) 13:00~15:30 ゆうゆうセンター 多目的ホール	○車いすの介助の心構えと操作方法 ~車いすに乗ってみよう、押してみよう~ ▷健康増進課リハビリ担当 ○社会福祉施設の事業について ▷社会福祉施設きんもくせい職員
③ 10月22日(月) 10:00~15:30 ボランティアセンター	○ガイドヘルプの講習 ~アイマスクを使って食事と歩行をしてみよう~ ▷大阪市身体障害者団体協議会 在宅視覚障害者訪問指導員 速水 洋さん
④ 10月23日(火) ~10月31日(水)	○福祉施設での体験 高齢者の介護現場の体験学習 (食事介助、話し相手など) ▷きんもくせい・天の川明星デイサービスセンター
⑤ 11月1日(木) 13:00~15:30 ボランティアセンター	○私とボランティア活動 ▷ボランティアグループ連絡会 ○ボランティアグループの紹介 ▷ボランティアグループリーダー ○まとめ、反省 閉講

「ふれあいゲームと
映画会」
市民の希望を募集

青少年指導員会では、14年2月17日(日)、星の里いわねで、第13回ふれあいゲームと映画会を開きます。

らゲームや映画会についての希望を公募しています。次の要領で係まで応募してください。

なお、採用させていただいたアイデアの提案者には、当日記念品を贈ります。

○応募方法

はがきに住所、氏名、電話番号とゲーム内容・見たい映画のタイトルなどを記入し、10月12日(金)へ当日消印有効までに〒576-0052 交野市私部2-

29-1 社会教育課青少年係(青年の家 ☎892・7721)



青少年コーナー

今年も猛暑の中、8月4日(土)・5日(日)、いきいきランド交野で、交野まつりが盛大に行われました。

もながら純朴で屈託がなく、まつりを楽しんでいるようにしました。

交野まつりを終えて

青少年指導員会では、他の団体と協力して警備部会を担当しました。1時間ごとに8人体制で会場をパトロールし、まつりの円滑な進行に努めました。今年も、全国各地で夏のイベントの事故が相次いだため、警備部会としても例年以上にパトロールを念入りに行いました。お陰さまで、大きな事件や事故もなく終わりました。これも市民みなさんのご協力があったからであり、指導員一同が心から感謝しています。

○問い合わせ 社会教育課(青年の家 ☎892・7721)

学 習

人権啓発団体合同宿泊研修会

交野市人権啓発推進協議会は、交野市事業所同和問題推進連絡会、交野市人権擁護委員会と合同で、徳島市芝原と淡路の五色町を訪ねて、合同宿泊研修を行います。

○日 程 11月6日(火)・7日(水) 1泊2日
 ◇第1日 午前8時30分、いきいきランド交野を貸し切りバスで出発。徳島市芝原で「えびす舞」を見学。差別され続けてきた門付芸を誇りある文化として見直されるまでにした取り組みを学びます。宿泊先はホテル「アナガ」(西淡町阿那賀 ☎0799・39・1111)

◇第2日 五色町で高田屋嘉兵衛の足跡を訪ねます。

○定 員 先着40人

○参加費 2万円

○申し込み・問い合わせ 10月19日(金)までに交野市人権啓発推進協議会事務局(人権擁護推進室内)



10月12日(金)から秋の陶芸教室を開きます。恵まれた環境

秋の生涯学習大学

陶芸教室生徒募集

で、世界でひとつの作陶をしてみませんか。

○日 程 下表

○対 象 市内在住・在勤ですべての工程に参加できる人

○定 員 15人

※午前10時の時点で定員を超えた場合は抽選となります。

○受講料 7000円(材料費を含む)

○持ち物 筆記用具、エプロン



星田市民センターでは、文化・体育教室を下表のとおり開いています。参加を希望される人は、各教室へ直接申し込んでください。
 ○問い合わせ 星田出張所(☎891・2031)

13年度 星田市民センター文化・体育教室の参加者を募集

○講師 吉向孝造さん
 ○主 催 交野市教育委員会
 ○申し込み・問い合わせ 10月10日(水)午前10時に受講料を添えて直接、星の里いわね(☎893・3131)

ン、タオル、ビニール袋、軍手



陶芸教室日程

と き	内 容
10月12日(金) 13:00~16:00	開講式 講義・ひねり
10月26日(金) 13:00~16:00	仕上げ
11月2日(金) 13:00~16:00	ひねり
11月9日(金) 13:00~16:00	仕上げ
11月26日(月) 9:30~17:00	素焼き
11月30日(金) 13:00~16:00	釉薬がけ・窯詰め
12月3日(月) 9:30~20:00	本焼き
12月7日(金) 9:30~12:30	窯出し 閉講式

教室名・(定員)・責任者	と き	参加費
籐同好会(若干) 井上三三子さん (☎855・6583)	毎月第1・第3金曜日 10:00~12:00	1か月 1,000円
和紙はり絵同好会(20) 斧原美代子さん (☎854・5001)	毎月第3水曜日か 第4金曜日のどちらか(年間12回) 9:00~12:00	年間 5,000円
民舞みどり会(10) 松井 初子さん (☎892・0210)	毎月第1・第2・第3 火曜日 13:30~15:30	1か月 3,500円
やさしいエアロビクス 20代~50代の女性(10) 山笠記水子さん (☎891・2564) 村田 淳子さん (☎893・5877)	毎週金曜日 10:45~12:00 (時間厳守)	1か月 3,000円
魔法の一本針(10) 餌取 敬子さん (☎893・0508)	毎月第1・第3火曜日 10:00~12:00	1か月 1,000円
囲碁同好会 (多数=初級者歓迎) 安田 勝さん (☎892・4117)	毎週土曜日 13:00~16:30 毎月第1・第3 日曜日 10:00~16:30	年間 1,200円

星のまち★かたの
Snap Shot スナップ



▲ 三世代交流でわらざうり作り

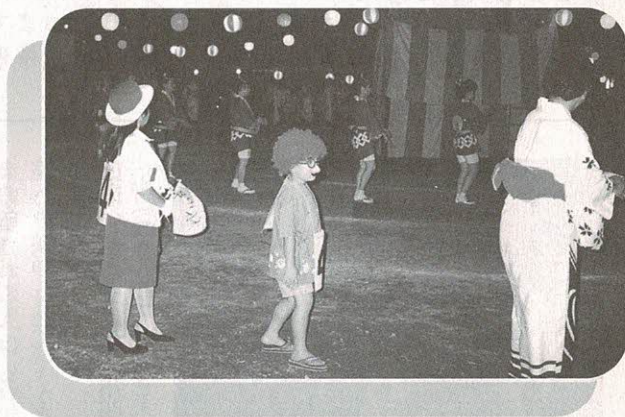
7月22日(日)の午前と午後の2回、ゆうゆうセンター1階ロビーで、三世代交流わらざうり作りが行われ、延べ59人が参加しました。

足の指に縄を掛け、3本ほどのわらで編んでいく昔ながらの方法を、講師役のお年寄りに教わりながら、それぞれが自信作を編み上げました。

▼ 交流体験キャンプ

7月28日(土)・29日(日)、私市小学校で、6年生の交流体験キャンプがありました。

市ボーイスカウト連盟の指導で、野外活動の注意、環境問題、テントの設営、地図とコンパスの使い方などを学習。夜はカレーライスを作って食べ、キャンプファイアーを楽しみ、2日目はミニハイク、ツイストパン作りなどをしました。



▲ 私市で盆踊り

今年の夏も各地区で盆踊り大会が催されました。

私市地区では、8月11日(土)・12日(日)、若宮神社で催され、子ども会と地区委員によって、金魚すくいや輪投げなどの店が並びました。

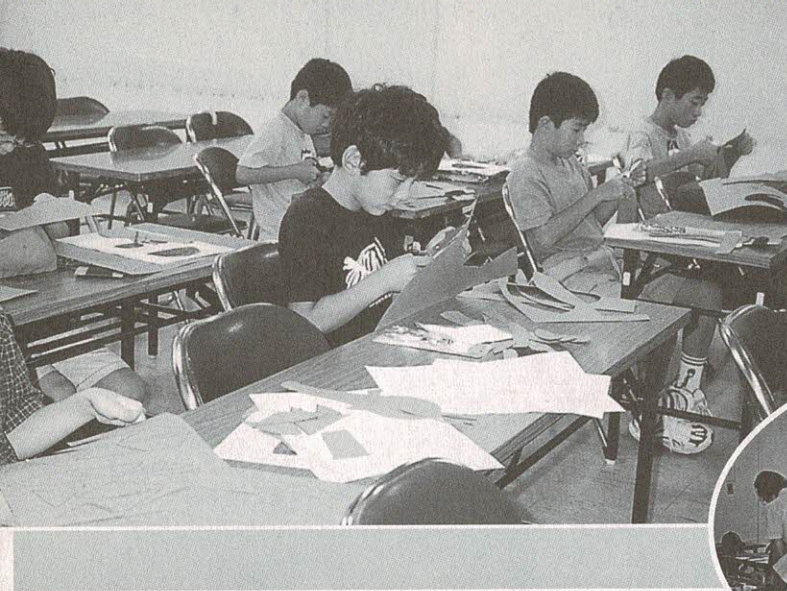
12日には、仮装大会と盆踊りがあり、それぞれが練習成果を存分に発揮しました。



▶ 郡津区民まつり

8月18日(土)・19日(日)、郡津公民館横あいあい広場で、サマーフェスティバルが開かれました。

広場中央にはやぐらが組まれ、その横のステージではカラオケ大会がありました。約200人の子どもたちが演じたリズム体操は圧巻でした。



◀ 子供歴史講座を開く

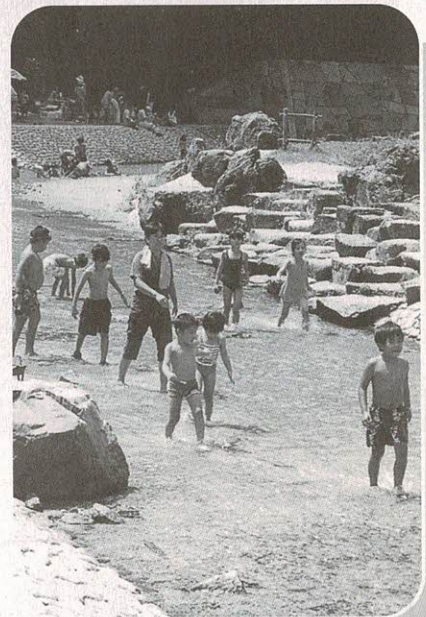
8月24日(金)・28日(火)の両日、青年の家で、文化財事業団主催の夏休み子供歴史講座がありました。

1日目は土器の絵を描き、2日目は寺の東車塚古墳から出土した古墳時代のかぶとのレプリカを厚紙で作りました。



▶ グラウンドファイアー

8月25日(土)、長宝寺小学校で、PTA主催のグラウンドファイアーがあり、ミニゲームや模擬店が並び、親子約500人が夏休み最後のイベントを楽しみました。メインのファイアーでは、児童たちが思い思いの願いを書き込んだ板を火の中に投げ込むと、真っ赤な炎が夜空に舞い上がりました。



▲ 天の川をきれいに清掃

8月25日(土)、天の川を美しくする会の会員親子が、川の清掃作業をしました。

夏休み最後の週末とあって、川は大勢の家族連れでにぎわい、清掃の後はヒゴイの稚魚を放流しました。また、石仏の道付近の竹林で、水質浄化用の竹炭作りのため竹材を切り出しました。



▲ 夢を育てる子どもの集い

8月18日(土)から9月2日(日)まで、あいあいセンターで、市部課長会主催による市制施行30周年記念「守ろう地球 めざそう宇宙」が催され、延べ1,300人の市民が人工衛星やロケットの模型を見学に訪れました。

8月23日(木)には、「未来をにう子どもたちに大きな夢を」をテーマに、宇宙開発事業団の田邊さんによる宇宙開発の話があり、参加した71人の子どもたちは真剣に聞き入っていました。



老人大学を開催

8月28日(火)、ゆうゆうセンター交流ホールで、社会福祉協議会主催の老人大学が開かれ、約380人が出席しました。

一般教養では、精神科医の乾正先生が「健康な日々を過ごすために」をテーマに講演。うつ病についての注意点を事例をあげてお話しされると、みんな真剣に聞いていました。



一本足のかかし

8月28日(火)、森南地区の田んぼに、昔懐かしいかかしが登場しました。古代米といわれる赤米が植え付けられた田んぼで、実りはじめた稲穂を鳥害から守るため「にらみ」を利かせています。

行政無料相談会

大阪府行政書士会枚方支部では、10月の行政書士制度強調月間にちなんで、下記のとおり無料相談会を開きます。

- とき 10月5日(金)午前10時～午後4時
- ところ 近鉄百貨店枚方店
- 問い合わせ 大阪府行政書士会枚方支部 (☎853・8698)

高齢者雇用促進月間

10月は高齢者雇用促進月間です。高齢者社会で、活力ある社会の維持発展をめざすには、高齢者が長年培ってきた能力と経験を生かすことが重要です。そのためにも、高齢者にふさわしい雇用就業の場を確保するよう努めましょう。

- 問い合わせ ハローワーク枚方(枚方公共職業安定所) ☎841・3363)

市の情報がインターネットで ごらんになれます

市では、市内5か所の施設にインターネットが見られるパソコンを設置しています。このパソコンは、インターネットを通じて市の情報を広く市民のみなさんに知っていただくことと5月から整備を進めていたものです。

- ◇設置場所
- ▽市役所(本館2階 情報公開コーナー)
- ▽星田出張所
- ▽ゆうゆうセンター
- ▽倉治図書館
- ▽いきいきランド交野
- 問い合わせ 行政管理局





熱帯・亜熱帯植物を観察

8月25日(土)、大阪市立大学付属植物園で、熱帯植物を中心にした観察会がありました。
飯野先生の説明を聞きながら、南国ムードが漂う園内を散策。食虫植物コーナーでは、虫を捕らえるところに出くわし、見とれていました。



世界警察消防競技大会で銅メダル

6月8日～16日、アメリカのインディアナポリスで行われた世界警察消防競技大会で、市消防職員の安岡謙次さんが、ベンチプレス67・5キ級以下で3位に入賞、銅メダルを獲得。8月3日(金)、北田市長に報告しました。

家事・少年問題無料相談

- とき 10月25日(木)午前10時～午後3時30分
- ところ 松坂屋大阪店8階 パンケットルーム
- 内容 夫婦・親子・相続など家事のほか、少年問題について(秘密厳守)
- 相談料 無料
- 主催 大阪家庭裁判所
- 問い合わせ 大阪家庭裁判所(☎06・6943・5321)

健康づくり体操 ～肩こり・腰痛予防体操～

直立歩行する人間の宿命ともいえる肩こりと腰痛。腰痛が起る原因はさまざまですが、予防法を学びながら肩こり・腰痛の予防体操を身につけることも大切です。

- とき 10月16日(火)午後1時30分～3時30分
- ところ ゆうゆうセンター3階 運動療法室
- 対象 40歳以上の市民
- 定員 20人
- 費用 無料
- 持ち物 健康手帳、タオル
- ※動きやすい服装(ズボン)、履き慣れた靴で受講してください。
- 講師 理学療法士
- 申し込み・問い合わせ 10月1日(月)から電話で健康増進課(☎893・6405)

ごみ処理問題研究会開催

- ごみ処理問題研究会は、6回目の研究会を開催します。
- とき 10月9日(火)午前10時
 - ところ 四條畷市役所3階 委員会室
 - 問い合わせ 四條畷市交野市清掃施設組合(☎876・1202)



ごみ処理の 意見や提案などを募集

ごみ処理問題研究会では、ごみ減量化及び適正処理について、市民のみなさんの意見を募集します。

- 内容
 - ▷わが家のごみ減量対策＝ごみをつくり出さない生活の知恵、こうすればごみを減らせる
 - ▷ごみの分別、リサイクルなどへの提案＝ごみ収集、運搬、リサイクルなどに対する希望
 - ▷ごみ処理施策に一言＝ごみ適正処理についての問題点
- 資格 市民であれば年齢などは問わない
- 申し込み はがき、封書または環境事業部備え付けの用紙に、意見・住所・氏名・年齢・電話番号を記入し、10月15日(月)までに〒576-0041 交野市私部西3-3-1 交野市環境第1課
- 問い合わせ 四條畷市交野市清掃施設組合(☎876・1202)か、交野市環境第1課(☎892・2471)



市民健康講座

「糖尿病にならないため」
「糖尿病といわれぬ」

40歳以上の10人に1人が糖尿病といわれています。急激に増えた背景には、生活習慣の変化、肥満との関係が深いと考えられています。

自覚症状が少ないので、つい油断してしまいます。そのまま放置しておくとな身にさまざまな合併症が現れます。糖尿病とは、どのような病気なのか、正しい知識と予防、治療について勉強してみませんか。

- とき 10月16日(火)午後2時～4時
- ところ ゆうゆうセンター3階 展示活用室
- 定員 30人
- 講師 星ヶ丘厚生年金病院健診部主幹医師 森下寿々枝さん
- 申し込み・問い合わせ 10月1日(月)から電話で健康増進課(☎893・6405)



女性のための臨時健診

- とき 10月24日(水)
- ところ ゆうゆうセンター40歳以上の女性
- 対象
- 内容
- ▽基本健診 問診・身体計測・聴打診・血圧測定・尿・血液検査・心電図検査
- ▽がん検診 大腸がん・胃がん・肺がん・乳がん・子宮がん
- ▽その他 結核検診・骨粗鬆症検診
- 費用 全部受診で3000円
- 定員 60人
- ※費用免除 70歳以上の人、生活保護世帯及び市民税非課税世帯に属する人。
- ―ご注意ください―
- 健診は年1回(4月から翌年3月)しか受診できません。すでに医療機関や総合健診を受診された人は受診できませんので、ご注意ください。
- 申し込み・問い合わせ 健康増進課(☎893・6405)



母乳育児教室

- 母乳で育てたいと思っても、いざ始めてみると思いどおりにならないこともできます。無理なく“自分だけの”母乳育児ができるよう、ゆったりとした気分で赤ちゃんと一緒に練習しましょう。
- とき 10月17日(水)午後1時～3時
 - ところ ゆうゆうセンター2階 プレイルーム
 - 対象 生後2か月前後の赤ちゃんとお母さん20組(予約制)
 - 内容 赤ちゃんの体重測定、助産婦・保健婦(士)による育児相談など
 - 持ち物 母子健康手帳、タオル
 - 申し込み・問い合わせ 10月2日(火)から健康増進課(☎893・6405)



被爆者二世の 健康診断

- 大阪府は、被爆者二世の健康診断を行っています。府内在住で受診を希望される人は、11月12日(月)までに、最寄りの保健所で手続きをしてください。
- ◇申し込みには、実父母の被爆者健康手帳の番号と受診希望者の印鑑が必要です。
 - ◇実施日と健診場所は、申し込みをされた後、本人に通知します。
 - ※申し込み多数の場合は、受診できないこともあります。
 - 問い合わせ 大阪府医療対策課政策・援護グループ(☎06・6941・0351)

お口の健康

Q & A

～第9回～

～かみ合わせについて～

- Q また乳歯しかはえていませんが、もう治療を始めた方がよいでしょうか。
- A 永久歯がはえてくる6歳以後から治療をする場合が多いようです。ただし受け口で極端にかみ合わせが深く、家族歴のある場合は早い時期からの成長のコントロールを行う方が効果的な場合もあります。心配な場合は、一度専門家に相談してみてください。
- Q かみ合わせが少し心配なのですが、歯科医院で診てもらった方がよいでしょうか。
- A 検査に適した時期がありますので、その時に受診しましょう。第一は乳歯のかみ合わせが安定する3歳後半から4歳ごろです。次に下顎の永久歯の前歯が出たときです。または、6歳ごろ臼歯と上顎下顎の永久歯の前歯4本が完全に出たときです。
- Q 歯並びが悪いのは、硬いものをしっかりとかんでいないからでしょうか。
- A 本来持つて生まれた形態や、骨格などが素因としてあるため、後天的な一つの原因だけで決めつけられません。
- 問い合わせ 健康増進課(☎893・6405)



リサイクル情報交差点

市では、ごみ減量の一環として、広報「かたの」に「リサイクル情報交差点」を掲載しています。

各家庭で今は使っていないが、まだ使用できる品物、あるいはそのような品物をゆずってほしいと持っている人は係まで応募してください。

ただし、応募にあたっては次のことを守ってください。

〔掲載できない品物〕

古美術品、ガス器具、単車、自動車、生鮮食品、医療器具、貴金属、酒、たばこ、仏壇などの宗教用品、動植物、不動産、その他不適当と思われる品物。

〔注意事項〕

品物の受け渡しについて、故障・破損および事故などの問題が生じた場合、市は一切責任を負いませんのでご了承ください。当事者間の話し合いで解決してください。

○申し込み問い合わせ

応募用紙(左表)を切り抜くか、コピーをし、はがきか封書で〒576-10017 交野市星田北1-7-1

5 環境事業部リサイクル推進室

(☎093・8651)

※次回の掲載は11月25日号です。

ゆずります・ゆずってくださいコーナー いずれかに○を			
ふりがな 氏名		住所 電話	交野市 ☎ —
氏名掲載 方法	氏のみ・名まで	連絡方法 及び掲載方法	住所のみ・電話番号のみ 住所及び電話番号
品物名		傷汚れなど	新品・なし・多少あり
メーカー		大きさ	縦 × 横 × 高さ cm
色		価格	無償・有償 _____円

ゆずってください

- ① 剣道防具一式
大きさは小学校6年女子。価格は無償。松浦(☎892・9634 午後7時以降)
- ② (1)製図台(ドラフター)(2)三輪車
大きさ・色・メーカー・傷汚れなどは問わない。価格は無償。中島(☎893・0068)
- ③ 子ども自転車
大きさは14インチ。色・メーカーは特になし。傷汚れが多少あってもよい。価格は無償。吉田(☎893・6080 内線202)
- ④ 折りたたみ式ベッド
大きさ・色・メーカー・傷汚れなどは問わない。価格は無償。寿(梅が枝19-201 ☎891・2912)
- ⑤ (1)ポーチ式子守帯(アプリタック)(2)室内用ジャングルジム(すべり台付き)(3)ベビー用リクライニング・バスチェア
傷汚れが多少あってもよい。価格は(1)・(2)は500~1,000円、(3)は無償。内藤(☎891・0868)
- ⑥ (1)A型ベビーカー(2)布おむつ(3)おむつカバー
大きさ・色・メーカーは特になし。傷汚れが多少あってもよい。価格は無償。佐々木(☎893・1185)

ゆずります

- ① ベビーベッド
大きさは75㌢×125㌢×80㌢。色は茶。メーカーは日本ベビーベッド工業会。価格は無償。傷汚れ多少あり。K(☎894・1885)
- ② (1)ベビーベッド(2)B型ベビーカー(3)チャイルドシート(回転及びリクライニング付き)
(1)の価格は3,000円。傷汚れなし。(2)のメーカーはコンピ・プリマノーバー。価格は2,000円。傷汚れなし。(3)のメーカーはコンピ・プリムターン。4か月から使用可。価格は2,000円。傷汚れなし。浅野(☎891・2436)
- ③ エレクトーン
大きさは68㌢×118㌢×100㌢。色は茶。メーカーはテクニクス。価格は無償。傷汚れが多少あり。高木(☎892・0446)
- ④ 食器乾燥機
大きさは37.3㌢×53.3㌢×37.3㌢。色はダークグレー。メーカーはナショナル。価格は1,000円。傷汚れが多少あり。山地(☎892・7603)
- ⑤ (1)男子用自転車(スポーツ車)(2)女子用自転車
色は(1)が黄色・グリーン、(2)はピンク。大きさは各20インチ。メーカーはナショナル。価格は無償。傷汚れが多少あり。田中(☎893・3677)
- ⑥ 女兒用子ども服
大きさは80と90。色は赤、ピンク、黄緑。メーカーはエル・baby・Diorなど。価格は1着1,000円。新品。沢田(☎894・3670)



税務相談センター開設

近畿税理士会枚方支部では、「税務相談センター」を設け、予約制により税理士が無料で相談に応じています。

○とき 毎週月曜・水曜・金曜日午後1時～4時(祝日、年末年始、その他特定の日を除く)

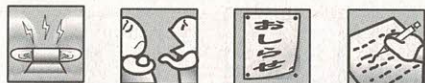
※相談時間は30分前後です。

○ところ 近畿税理士会枚方支部(枚方市大垣内町3-3-17)

○内容 税金に関する相談

○申し込み 月曜～金曜日午前10時～午後4時(昼休みを除く)に同支部事務局(☎843・2275)





事業所・企業統計調査に 協力をお願いします

10月1日現在で、13年事業所・企業統計調査が行われます。この調査は、統計法に基づく国の重要な統計調査で、対象は農林漁家を除く全国すべての事業所です。

事業所・企業統計調査は、事業所及び企業の産業、従業者規模などの基本的構造を明らかにすることを目的としています。

調査の結果は、国や地方公共団体で各種の計画や施策を立案する際に、貴重な基礎資料として利用されます。

調査員が調査票を持って各事業所を訪問しますのでご協力をお願いします。

○問い合わせ 企画調整課



心身障害者に福祉金、 特定疾患者に見舞金を支給

○対象者 10月1日現在、6か月以上市内に居住し、住民基本台帳に記載または外国人登録原票に登録されており、下記のいずれかに当てはまる人。

交野市から措置された施設入所者も該当します。

▷身体障害者手帳1～6級を持っている人

▷療育手帳を持っている人、または相当の知的障害を有する人

▷被爆者手帳を持っている人

▷大阪府特定疾患医療費援助事業実施要綱に定められた疾患にかかっている人

▷特定疾患医療受給者証を持っている人

○支給額 右表

※重複支給はできません。

○申し込み・問い合わせ 10月1日(月)から10月31日(水)までに各手帳、印鑑、本人名義の預金通帳(郵便貯金を除く)を持って福祉サービス課障害福祉係(ゆうゆうセンター内 ☎893・6400 ファクス891・6241)

支給表

身体障害者(児)	
1級	15,000円
2級	12,000円
3級	9,000円
4級	7,000円
5級	6,000円
6級	5,000円
知的障害者(児)	
A	15,000円
B1	12,000円
B2	10,000円
被爆者	
	5,000円
特定疾患	
	8,000円

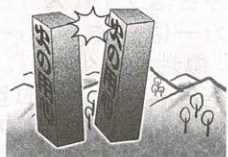
○問い合わせ 消防本部(☎892・0119)

消防本部と消防団は、10月7日(日)～11月4日(日)の秋の山火事予防運動期間中、日曜日と祝日に、山間部で警戒パトロールをするほか、市街地の駅頭などで啓発活動を展開します。

秋の行楽シーズンを迎え、山の緑とふもとの住宅を火災から守るため、市民のみなさんのご協力をお願いします。



山火事予防の パトロール



枚方市、交野市、寝屋川市 労働問題相談会

- とき 10月1日～14年3月31日の毎週月曜・土曜日午前9時30分～午後5時、及び毎週水曜日午後6時～午後9時(ただし、年末年始と祝日の夜間は休み)
- ところ メセナひらかた1階 労働相談室
- 内容 労働問題にかかわる各種相談(労働専門相談員2人が面談)
- 対象 枚方市、交野市、寝屋川市在住・在勤の労働者、労働組合員、使用者、人事労務担当者
- 主催 枚方市、交野市、寝屋川市労働問題相談会実行委員会
- 申し込み 電話で予約
- 問い合わせ メセナひらかた労働相談室(☎843・5551)

国民年金 Q & A

老齢基礎年金は60歳から受けられますか

○問い合わせ 保険年金課

Q もうすぐ60歳になります。老齢基礎年金は60歳からでも受け取ることができると聞きましたが、本当ですか。

A 支給開始年齢を繰り上げすることはできませんが、年金額は減額されます。

老齢基礎年金の支給開始年齢は65歳からとされていますが、本人が希望すれば60歳から65歳未満の間でも、前倒して年金を受け取ることが可能です。これを繰り上げ支給といいます。ただし、この場合の支給額は65歳から受けられる額よりも減額されてしまいます。

この繰り上げ支給の年金額ですが13年4月2日以降に60歳になった人、なられる人から減額の割合が緩和されることになり、60歳になった月から年金を受け始めた場合、65歳から受ける年金額に対し30%減額され、70%支給されることになっています。(13年4月1日以前に60歳になられた人は、従来どおり42%減額)

また、年齢さまで決められていた支給率も、月きさまで決められるようになり、1か月で0.5%ずつ上乘せされていきます。例えば、60歳と5か月で受け始めると72.5%になるわけです。(13年4月1日以前に60歳になられた人は、従来どおりの年齢さまで)

しかし、繰り上げ支給される場合、後に障害者になっても障害年金が受け取れないとか、厚生遺族年金と併給にならないなど、様々な注意事項がありますので、慎重に考えてから決めてください。



農業委員会委員選挙の結果

任期満了(9月15日)に伴う農業委員会委員選挙は、9月2日告示され、立候補者の受け付けを行いました。

その結果、定数の15人を超える届け出がなく、無投票となり、選挙会において当選が決まりました。

○問い合わせ 選挙管理委員会

当選者 (敬称略。届け出順)

氏名	性別	住所	党派	新現
畑 幸一	男	星田1丁目	無所属	新
堀田清一	男	星田2丁目	無所属	現
和久田肇	男	星田1丁目	無所属	現
林 清次	男	倉治7丁目	無所属	現
畠中 赴	男	寺2丁目	無所属	新
井上行雄	男	私市1丁目	無所属	現
久保 章	男	私市6丁目	無所属	新
大塚裕康	男	郡津4丁目	無所属	新
中 輝雄	男	郡津2丁目	無所属	新
佐古田正美	男	倉治2丁目	無所属	現
星野巨宏	男	神宮寺1丁目	無所属	新
仲西 修	男	森南3丁目	無所属	現
家村要一	男	私部8丁目	無所属	現
般谷正一	男	私部1丁目	無所属	現
西村嘉勝	男	私部1丁目	無所属	新



秋季行政相談週間

毎日の暮らしの中で、役所や公団、公庫などの仕事について、分からないこと、困ったこと、意見・要望などはありませんか。総務省では、10月15日(月)から21日(日)までの1週間を「行政相談週間」と定め、行政相談制度を広く知っていただくとともに、多くの人に利用してもらおうことにしています。

大阪府内では期間中、近畿管区行政評価局などが主催して、次のとおり「一日合同行政相談所」を開設するほか、交野では地域の行政相談委員が「特設行政相談所」を開きます。お気軽にご利用ください。

なお、大阪一日合同行政相談所では、海洋冒険家の堀江謙一さんに一日所長を委嘱します。

◇一日合同行政相談所

▽とき 10月19日(金)午前10時～午後4時、

▽ところ 大丸百貨店・心斎橋本店本館7階

◇特設行政相談所

▽とき 10月19日(金)・26日(金)午後1時～4時

▽ところ 市役所別館2階 相談室

○問い合わせ 総務課



合同就職(面接)相談会

- とき 10月9日(火)午後1時～4時
- ところ ラポールひらかた4階 大ホール
- 内容 求人企業との面接相談、求人情報の展示、企業の雇用管理相談会、求職希望者にはパソコンによる職業適性診断
- 参加料 無料
- 持ち物 履歴書(複数部)、筆記用具
- 問い合わせ 枚方雇用開発協会(☎843・5307)



公正証書作成相談会と講演会

- 〔相談会〕
- とき 10月1日(月)～7日(日)午後1時～5時(6日・7日は午後2時～5時)
- ところ 阪神百貨店(JR大阪駅前11階 特設会場 ※会場入り口で相談申込カードに所要事項を記入し、受付に渡してください。)
- 〔講演会〕
- とき 10月6日(土)・7日(日)午後1時～2時
- ところ 阪神百貨店11階 特設会場
- 内容
- ◇第1日 「成年(任意)後見契約公正証書等について」 講師は江戸堀公証役場公証人・久末洋三さん
- ◇第2日 「遺産相続・遺言について」 講師は本町公証役場公証人・清水博さん
- 問い合わせ 枚方公証役場(☎841・2325)か、本町公証役場(☎06・6271・6265)



仕事と家庭を考えるセミナー

「仕事と家庭を考える月間(10月)」の啓発活動の一つとして、次のとおりセミナーを開きます。

○とき 10月26日(金)午後1時30分

○ところ ヴィアアレ大阪2階(安土町)

○内容 ファミリー・フレンドリー企業

○表 彰 「ファミリー・フレンドリー企業」

○講演 「ファミリー・フレンドリー企業」

「ファミリー・フレンドリー企業」

学習院大学経済学部教授

協坂 明さん

▽助成金説明

▽事例発表 「仕事と育児・介護の両立ができる環境作り」

○対象 企業の人事労務担当者ら

○参加料 無料

○問い合わせ (☎06・6941・8940) へ仕事と家庭を考えるセミナー(助)21世紀職業財団大阪事務所(☎06・62

62・2151)

62・2151)

募集

交野漢詩研究会

毎月第2日曜日午後1時～3時、青年の家。(9月9日開会)。漢詩の作詩方法と実践。対象は初心者20人。入会費1,000円。月会費1,000円。指導は青楓漢詩会主宰の井手元英治さん。申し込み・問い合わせは事前に電話で今西さん(☎893・0408)か、井手元さん(☎858・1239)

絵手紙を楽しもう

毎月第1金曜日午前9時10分～10時30分(親子のみ)・午前10時50分～午後零時10分・午後1時10分～2時30分・午後2時50分～4時10分、第2火曜・木曜・土曜日午前9時10分～10時30分・午前10時50分～午後零時10分、ゆうゆうセンター。オリジナル絵手紙作り。定員各30人。月会費各500円。(高齢者は何回参加しても500円)。申し込み・問い合わせは山本さん(☎891・0355)

スポーツ

硬式テニス初心者大会

10月28日(日)午前9時～午後5時、私部公園テニスコート。(予備日は11月4日)。男子

ダブルスと女子ダブルスの試合。対象は市内在住・在勤・在学中でテニス経験3年以内の人。定員60人。参加費1ペア1,000円。主催は交野市テニス連盟。申し込みは10月20日(土)までに青年の家。問い合わせは佐藤さん(☎891・7682)

全日本空手道連盟剛柔会
全国大会で好成績

8月4日(土)・5日(日)、和歌山ピックホールで行われた第27回全日本空手道連盟剛柔会全国選手権大会に、大阪府代表として出場した交野道場の選手が好成績を収めました。敬称略
◇小学女子型個人戦
▷2年生 ①戸瀬琴美(岩船) ②三好夏苗(岩船) ▷3年生 ①脇本真衣(岩船) ▷4年生 ①梶本裕子(倉治)

秋季会長杯剣道大会

10月14日(日)午前9時～正午、武道館。クラス区分は初心者・小学低学年・小学高学年・中学男子・中学女子・高校一般二段以下・高校一般三～五段。参加費は高校生以下700円。一般1,000円。主催は交野市剣道連盟。申し込みは同連盟事務局か、各所属道場。問い合わせは中務さん(☎891・5825)



○郵便局○
○アルバイト募集○

交野郵便局は、年末年始の年賀はがき取り扱いに伴う、アルバイトを募集しています。

- 仕事内容 内務(郵便物の区分けなど)、外務(郵便物の配達など)
- 勤務場所 交野郵便局
- 勤務時間 1日3～6時間
- 勤務期間 12月初旬～14年1月10日ごろまで
- 対象 高校生、大学生及び一般

※時給については、10月以降に決定。通勤手当は1日往復額1,500円の範囲内で実費支給(片道2キロ以上の場合のみ)

○申し込み・問い合わせ
10月5日(金)までに交野郵便局(☎893・3292～3293)

○小・中・高校生の詩賞○
○「交野が原賞」決まる○

交野が原賞選考委員会は、応募作品224編の審査を行い、特選4編、入選30編、佳作20編を選びました。

作品は、10月中旬に発行する詩誌「交野が原」第51号の「子どもの詩広場」に掲載されます。

○問い合わせ
交野詩話会(☎892・0473)
入賞・入選者は下記のとおり。

敬称略。順不同

- ◇特選
▷「とうもろこし」鍵野杏澄(旭小3年)
▷「25m」上野彩(郡津小6年)
▷「我が家への坂道」西岡彩乃(3中2年)
▷「あのころは」四方彩瑛(大阪信愛女学院高校1年)

◇入選
[小学校]

梶早織(交野1年)、平山誠介、片岡舞(岩船1年)、岡田哲志(妙見坂2年)、村田真一(私市2年)、越村友貴、後藤由香里、宮前智宏(交野3年)、濱嶋めぐみ(私市3年)、平山敦夫(岩船4年)、小林奈都子(交野4年)、渋谷仁美(郡津5年)、常深貴能、瀬戸綾香、野田彩夏、一氏香織、高橋望見、今堀瑞季、吉川博行、嶽本康隆、重松美也子(郡津6年)、三木肇(私市6年)
[中学校]

伊藤晶子(大阪桐蔭中1年)、山原佑希(3中2年)、枡塚達也、園田良樹、奥野義仁、野村有里、日高愛由子(2中3年)

[高校]
長谷川優(名古屋・愛知高3年)

○エアロビクスでリフレッシュ○

- とき 10月26日(金) 午前10時～10時45分、午前11時～11時45分
- ところ いきいきランド交野 サブアリーナ
- 内容 お母さんたちのリフレッシュを目的に、インストラクターを招いてエアロビクスを行う
- 対象 0歳～3歳の子育て中の人20人
- 主催 子育てサークル
※保育も行います。
- 申し込み・問い合わせ
10月1日(月)から電話で子育てサークル連絡会(こどもゆうゆうセンター内 ☎892・3077)





催し

みんなのひろば

第2回交野クラフト展

10月4日(木)～8日(祝)午前10時～午後6時、大門酒造酒半ギャラリー。約500点の作品を展示。入場無料。主催は交野クラフト倶楽部。問い合わせは同倶楽部事務局(☎893・6300)



市制施行30周年記念 書道・生花・パッチワーク展

10月6日(土)・7日(日)、あいあいセンター。三谷溪水書院社中、生花未生流、キルトコンチェルト小林パッチワークの会員が作品展示及び茶席を設ける。主催は三谷溪水書院。問い合わせは三谷さん(☎891・463)

第19回交野市合唱祭

10月14日(日)午後2時～4時、星の里いわふね。市内のコーラス10団体が発表。定員

650人。参加無料。直接会場へお越しください。主催は交野市合唱祭実行委員会。問い合わせは古澤さん(☎892・7391)

生ごみの減量勉強会

10月18日(木)午前10時～正午、ゆうゆうセンター体験学習室。生ごみの減量化について学ぶ。定員30人。参加費200円。講師はイーエム研究所所長の中元幸市さん。主催はゴミ減量実行委員会。申し込みは当日直接会場。問い合わせは北原さん(☎892・8469)

越前和紙の手すき体験

10月21日(日)午前6時、河内磐船駅集合。福井県今立町大滝で、伝統工芸・越前和紙の手すきを体験。参加・交通費約1万円。講師は伝統工芸士の玉村久さん。主催は関西ケナフネットワーク。申し込み・問い合わせは10月10日(水)までに松山さん(ファクス兼用 ☎892・2747)

市制施行30周年記念 チャリティーゴルフコンペ

10月27日(土)、交野カントリー倶楽部。対象は市内在住・在勤の人。定員は先着180人。参加費1万円(プレー費などは各自負担)。主催は市制施行30周年チャリティーゴルフコンペ実行委員会。申し込み・問い合わせは10月9日(火)

までに北大阪商工会議所交野支所(☎892・6700)

ハイキング

北山ノ辺道

9月30日(日)午前8時30分、河内磐船駅集合。雨天中止。JR帯解駅一猪名野神社一円照寺一正暦寺一柳茶屋一山村。10*。交通費2,560円。参加費200円、保険料を含む。主催は山歩会。問い合わせは吉原さん(☎892・3928 午後7時～9時)

伊丹地区散策

10月7日(日)午前8時10分、河内磐船駅集合。雨天中止。JR伊丹駅一猪名野神社一緑ヶ丘公園一昆陽池公園一荒牧バラ公園。交通費1,470円。参加費200円、保険料を含む。主催は野歩会。問い合わせは吉原さん(☎892・3928 午後7時～9時)

八尾の史跡めぐり

10月14日(日)午前8時30分、河内磐船駅集合。雨天中止。近鉄八尾駅一八尾神社一常光寺一許麻神社一慈願寺。8*。交通費1,260円。参加費200円、保険料を含む。主催は歴史話会。問い合わせは吉原さん(☎892・3928 午後7時～9時)

消防サイレン10月1日(月)の正午点検のために鳴らします

○問い合わせ 市消防本部(☎892・0119)

☎ 電話案内 ☎

市役所	☎892・0121
星田出張所	☎891・2031
ゆうゆうセンター	☎893・6400
水道局	☎891・0016
水道サービス株式会社	☎894・0105
下水道課	☎893・1197
環境第1課(ごみ)	☎892・2471
環境第2課(し尿)	☎892・2472
リサイクル推進室	☎893・8651
青年の家	☎892・7721
星の里いわふね	☎893・3131
星田西体育施設	☎893・7721
第1児童センター	☎893・1144
いきいきランド交野	☎894・1181
倉治図書館	☎891・1825
文化財事業団	☎893・8111
あいあいセンター	☎891・9955
いきものふれあいセンター	☎893・6520
こどもゆうゆうセンター	☎892・3077
ボランティアセンター	☎894・3737
シルバー人材センター	☎893・0430
消防本部・署	☎892・0119

○ヤミ金融業者にご注意! ○

最近、ヤミ金融業者(無登録の業者)が増えています。 「即日10万円までご利用して」ご自宅まで配達します」などとチラシやダイレクトメールで宣伝し、申し込むと自宅まで現金を持参し、借入書を書かせたうえ、利息を1週間で10%以上も取るといふ口です。(10万円を借りると、毎週1万円を支払いつつけても元金は減りません) また、このような業者は、借入書の控えを渡さず、返済した際も領収書を書かず、返済が遅れると厳しい取り立てを行うのがほとんどです。 このようなヤミ金融からお金を借りないようにくれぐれもご注意ください。 ○問い合わせ 大阪府金融課貸金業相談室(☎06・6941・0837)



10月の相談室(無料)

法律相談 = 市民に限る = (弁護士)
毎週月曜・木曜日 14時～16時、市役所別館
定員4人(予約制)
予約は、当日9時30分から電話で総務課
(☎892・0121)

税の相談 (税理士)
17日(水) 13時～16時、市役所別館
年金なんでも相談 (社会保険労務士)
23日(火) 13時～16時、あいあいセンター
行政相談 (総務省行政相談委員)
26日(金) 市役所別館。13時～16時
※以上問い合わせ 総務課 (☎892・0121)

女性相談 (女性相談員)
11日(木) 14時～16時30分、あいあいセンター
電話で事前予約 (☎892・0121)
人権相談 (人権擁護委員)
18日(木) 14時～16時30分、あいあいセンター
※以上問い合わせ 人権擁護推進室 (☎892・0121)

消費者相談 (消費生活専門相談員)
毎日(土曜・日曜日と休日を除く) 10時～正午と
13時～16時、あいあいセンター (☎891・5003)
※問い合わせ 環境生活課 (☎892・0121)

障害者福祉相談 (交野市身体障害者相談員)
第1・第3水曜日 13時～16時、ゆうゆうセンター
でんわ高齢者介護相談
(保健婦<士>、看護婦<士>、社会福祉士)
毎日(土曜・日曜日と休日を除く) 9時～正午
と13時～17時15分、ゆうゆうセンター内
基幹型在宅介護支援センター (☎894・3325)
※以上問い合わせ 福祉サービス課 (☎893・6400)

母子寡婦福祉相談 (大阪府相談員)
毎週月曜日 9時～正午と13時～17時15分、
ゆうゆうセンター 事前に連絡してください。
※問い合わせ 社会福祉課 (☎893・6400)

心配ごと相談 (民生児童委員)
毎週水曜日 14時～16時、ゆうゆうセンター
※問い合わせ 社会福祉協議会 (☎893・6400)

健康相談 (保健婦<士>、看護婦<士>、栄養士)
9日(火)と23日(火) 10時～11時30分、
ゆうゆうセンター
毎週金曜日 13時30分～15時、青年の家
でんわ健康相談 (保健婦<士>、栄養士)
毎日(土曜・日曜日と休日を除く) 10時～正午と
13時～16時 (☎893・6405)
※以上問い合わせ 健康増進課 (☎893・6405)

育児相談 (主任保育士、園長)
毎週火・水・木曜日 13時～15時、倉治保育園
※問い合わせ 倉治保育園 (☎891・1116)

でんわ育児相談 (園長補佐、主任保育士)
毎週水曜日
あまだのみや幼稚園 (☎892・1351)
毎週木曜日
あさひ幼稚園 (☎892・0206)
毎週金曜日
くらやま幼稚園 (☎892・8433)
いずれも13時～15時
※以上問い合わせ 各幼稚園

こども相談 (家庭児童相談員)
毎日(土曜・日曜日と休日を除く) 10時～17時
15分、こどもゆうゆうセンター
※問い合わせ こどもゆうゆうセンター (☎892・3077)

教育相談 (教育相談員)
毎日(土曜・日曜日と休日を除く) 10時～16
時、長宝寺小学校内教育センター
※問い合わせ 教育センター (☎892・8627)

園芸相談 (公園みどり課職員)
第3木曜日 13時～16時、市役所別館
※問い合わせ 公園みどり課 (☎892・0121)

資源ごみ 月1回

ごみはきっちり分別し、きめられた日の午前8時45分までに各ステーションへ出してください。

空缶・空ビン・ ナベ・乾電池など	収集地区	新聞紙・雑誌・ 段ボールなど
10月3日 (第1水曜)	私部・私部南・私部西・青山・ 向井田・私市・私市山手	10月10日 (第2水曜)
10月10日 (第2水曜)	星田・星田北・星田西・南星台・ 妙見坂・妙見東・星田山手	10月17日 (第3水曜)
10月17日 (第3水曜)	幾野・倉治・東倉治・神宮寺・ 寺・寺南野・森北・森南・傍示	10月24日 (第4水曜)
10月24日 (第4水曜)	郡津・梅が枝・天野が原町・藤 が尾・松塚	10月3日 (第1水曜)

普通ごみ(生ごみなど可燃ごみ) 週2回

ごみはきめられた日の午前8時45分までに各普通ごみステーションへ出してください。

曜日	収集地区
月・木	倉治・東倉治・神宮寺・郡津・森北・ 森南(私市の一部を含む)・幾野・天野 が原町・青山・向井田・行殿・浜の池・ 梅が枝・松塚・寺・寺南野・私部西・ 駅前住宅(私部長砂町を含む)
火・金	私部・私部南・南星台・星田山手・ 星田・妙見東・星田北・星田西・ 藤が尾・私市・私市山手・妙見坂

10月の
ごみ収集日

市の人口(8月末現在)	火災と救急(8月分)
人口 78,902人	火災 2件
男 38,891人	救急 203件
女 40,011人	
世帯数 28,115	

広報 かの

(No.559) 2001年9月25日

編集と発行 交野市役所総務課

〒576-8501 大阪府交野市私部1丁目1番1号

ファクス 072-891-5046 テレホンサービス

☎072-892-0121

☎072-892-1599

url <http://www.city.katano.osaka.jp/>

R100
古紙配合率100%再生紙
を使用しています