

# 広報いずみさの

平成29（2017）年9月1日発行



災害に備えて、  
日ごろから準備を！

9月号

No. 753

## 広報いずみさの 平成29年9月号 もくじ

特集 防災週間・防災の日……………2・3	国際交流員オギー通信、特産品協定…18
泉佐野郷土芸能の集い……………4・5	人権の広場……………19
地域ポイントカードが決定……………6	子育て情報……………20・21
9月のTOPICS……………7～11	市立図書館……………22
スポーツ……………12・13	イベント・インフォメーション、 採用・募集……………23～31
けんこう・ふくし……………14・15	くらしの情報掲示板……………32～33
いずみさの教育NOW……………16	いずみさのフォトニュース……………34・35
いずみさの昔と今、 消費生活センターだより……………17	

**今月の表紙:**今月の読者モデルは、上仁 花ちゃん(5歳)と空くん(3歳)の仲良し姉弟。この夏からは、一緒にスイミングも習い始めたそうです。二人が一緒に通っている幼稚園でも災害に備えて防災訓練をよく行っているようで、撮影の際も上手に非常用持出袋の準備をしていました。

# 災害に備えて、日ごろから準備を！

関東大震災が起こった9月1日は「防災の日」、その前後一週間の8月30日～9月5日は「防災週間」となっています。

自然災害は、数十年から数百年に一度といった周期で繰り返し起こっています。特に近年は、熊本地震や九州豪雨などの大きな災害が毎年各地で発生しています。本市でも、近い将来必ず起こるといわれている南海トラフ地震をはじめとする大地震や、大雨による土砂災害や河川氾濫などの災害が想定されています。

災害による被害を少しでも減らすには、行政の努力はもちろんですが、災害時に最終的に自分の身を守るのはあなた自身です。自分や大切な家族を守るため、災害に対する知識や判断力を養い、災害に対する備えを普段から心がけておきましょう。

問合先 市民協働課



## 11月5日(日) 午前9時実施!! 泉佐野市大防災訓練

市民のみなさんと一緒に災害に備えるため毎年11月の第一日曜日を「市民防災の日」とし、今年の市民防災の日となる11月5日に「大防災訓練」を行います。

日時 11月5日(日) 午前9時～(2時間程度)

内容

- シェイクアウト訓練(自らの身を守る安全確保行動)
- 避難訓練(場所:市内全域)

市内の全避難所を開設し、地域の自主防災組織が連携して独自訓練などを行います。



## 9月5日(火) 午前11時実施!! 大阪880万人訓練

～屋外スピーカーや携帯電話が一斉に鳴ります～

この訓練を「あなたの命を守る普段の備え」について考えるきっかけにしてください。(病院や会議など鳴ってはいけない場所にいるときは、あらかじめ電源を切ってください。)

実施日 9月5日(火)

時間・内容

- 午前11時 地震発生…庁内放送や屋外スピーカーなどで緊急地震速報を放送します。
- 午前11時3分頃 大津波警報発表(訓練用エリアメール・緊急速報メールが届きます。)
- 午前11時5分頃 泉佐野市から2回目発信(火災の拡大を知らせる訓練用エリアメール・緊急速報メールが届きます)

問合先 府民お問合せセンター(☎06-6910-8001)

※訓練について詳しくはホームページ([http://www.pref.osaka.lg.jp/shobobosai/trainig\\_top/](http://www.pref.osaka.lg.jp/shobobosai/trainig_top/))をご覧ください。

減災のてびき  
～今すぐできる7つの備え～

地震、津波、台風、洪水など、自然災害はいつも待ったなし！  
少しでも災害被害を軽減するよう、みんなで力を合わせて日ごろからの備えを！

**その1 災害被害を少なくする「自助」「共助」**

大地震や豪雨などの自然現象は、人間の力ではくい止めることはできませんが、災害による被害は、わたしたちの日ごろの努力によって減らすことが可能です。平時から「自分でできること」「家族でできること」「ご近所と力を合わせてできること」などについて考え、いつくるかわからない災害に備えましょう。

**その2 あなたのお宅やご近所は安全ですか？**

大地震、津波、洪水などの自然災害が発生した場合の被害のようすや、避難・救援活動に必要な情報が掲載された防災マップ（ハザードマップ）を家族みんなで確認しましょう。もしもの時の防災ガイド（<http://www.city.izumisano.lg.jp/kakuka/koushitsu/jichi/menu/bou/higaisukunaku/gaido.html>）



**その3 あなたのお宅は地震に耐えられますか？**

昭和56（1981）年以降に建てられているかどうか、自分の家の強さを知る一つの目安となります。耐震改修促進のための補助制度（<http://www.city.izumisano.lg.jp/kakuka/toshi/toshi/menu/1334904848451.html>）がありますので、耐震診断を受け、その結果に応じた補強を行いましょう。

**その4 災害から命を守る**

「家具類の転倒・落下」によって負傷する人の割合が高いことをご存知ですか？少しの時間と工夫によって、あなた自身やご家族を大ケガから守る、家具の転倒・落下防止対策を講じておきましょう。

**その5 日ごろから準備しておきたいもの**

防災のために特別なものを用意するのではなく、できるだけ、普段の生活の中に組み込んで、平時に無意識に更新されるものでまかないましょう。安価でどこでも入手しやすいものでないと、定期的に更新したり分散して置くことができません。

**その6 家族みんなで防災会議**

災害は、家族がそろっている時に発生するとは限らず、家族がバラバラにいる時に起きる可能性もあります。日頃から必要な準備をしておくとともに、災害が発生したら落ち着いて、避難・安否確認などの行動をとりましょう。



**その7 ふだんからの地域のつながりが大切です**

私たちは高齢者や障害のある人などの災害時に弱い立場になる人たち（避難行動要支援者）を支援するために何ができるでしょうか？阪神・淡路大震災において、家の下敷きになった人々の多くを助け出したのは、家族や近所の人たちでした。大規模災害時の救助や避難などには、ふだんの近所づきあいが力を発揮します。

泉佐野市では、この避難行動要支援者の避難支援を円滑に行うため「地域の絆づくり登録制度」を設け、避難行動要支援者ひとり一人の支援者や支援内容を取り決める個別計画の作成などの取組を、地域のみなさんとともに進めています。（<http://www.city.izumisano.lg.jp/kakuka/koushitsu/jichi/menu/bou/torikumi/1405313791662.html>）

自分たちのまちは自分たちで守る！

**地域の自主防災活動**

地域の町会（自治会）を中心とした自主防災組織が結成されており、地域で行われる草の根防災訓練や昨年の大防災訓練など防災活動に取り組んでいます。



写真は昨年11月の大防災訓練で子供たちが活躍している様子の一コマです。

**泉佐野市消防団**

消防団は、それぞれの仕事を持ちながら、地域防災のために活動する消防組織で、条例定数130人の男性消防団員と20人の女性消防団員の合わせて150人が活動しています。男性消防団員は、5つの地区（日根野・長滝・上之郷・南中・大土）に分団拠点を置き、火災をはじめ大雨などの災害防ぎょ活動を行っています。女性消防団員は、火災予防や応急手当の普及啓発を中心に地域防災訓練などを通して活躍しています。※女性消防団員は、来年4月1日付けで若干名の採用を予定しています。詳しくは広報11月号に掲載します。



# 第42回 泉佐野郷土芸能の集いが開催されました

問合先 泉佐野市観光協会（まちの活性課内）  
☎ 469-3131 Fax463-1827



▲今回、大型モニターでドローンからの映像が会場に流れていました。



▲SDタイプヌナキンも大人気！



▲全国物産フェアも同時開催でした。



▲浴衣姿の参加者で大賑わい！



▲7月号の表紙モデルのお二人



▲幅広い世代の人が踊っていました。



▲大人数で踊る佐野踊りは壮観でした。

7月30日(日)、「第42回 泉佐野郷土芸能の集い」が無事終了いたしました。これもひとえに開催にあたり、ご理解ご協力いただいた皆様の御蔭と深く感謝申し上げます。

今年も「最も多くの人数で、盆踊りを踊った数」の世界記録に挑戦し、世界記録樹立のために、町会長様や団体の長様、企業様には広く参加者を募っていただき大変ご迷惑をおかけいたしました。御蔭をもちまして、今年の郷土芸能の集いは、今までにない盛り上がりで熱気あふれるものとなりました。

残念ながら2,083人という結果で世界記録樹立には至りませんでした。幾重にも重なった踊りの輪は、今後の泉佐野市の躍進を予見するが如く力強い波動を感じました。世界記録挑戦を通じて、泉佐野市民の皆様をはじめ、泉州地域の絆がより強いものとなり、活気あふれたまちになることを確信いたしました。

最後となりましたが、「泉佐野郷土芸能の集い」を綿々と受け継いでいただいた先人の皆様をはじめ今回の郷土芸能の集いの運営にご尽力いただいた皆様に重ねてお礼を申し上げます、私の言葉とさせていただきます。

## 第42回 泉佐野郷土芸能の集い参加協力お礼の言葉

実行委員長 泉佐野市長 千代松 大耕

泉佐野食品コンビナート協会  
 関西航空少年団  
 泉佐野中央ライオンズクラブ  
 泉州南でしこライオンズクラブ  
 泉佐野ロータリークラブ  
 りんくう泉佐野ロータリークラブ  
 関西国際空港ロータリークラブ  
 国際ソロプチミスト大阪-りんくう  
 泉佐野漁業協同組合  
 大阪泉州農業協同組合 (JA大阪泉州)  
 泉佐野清掃事業協同組合  
 泉佐野商工会議所  
 公益社団法人 泉佐野青年会議所  
 大阪タオル工業組合  
 こだま保育園  
 泉佐野すえひろ保育園  
 なかよし保育園  
 上之郷保育園  
 こども園杉の子  
 こども園つばさ  
 あおいこども園  
 清和保育園  
 安松幼稚園  
 カトリック天使幼稚園  
 泉佐野造園業協同組合  
 みえの会  
 大阪府立佐野高等学校 吹奏楽部  
 新若会  
 新町青年團  
 五社音頭保存会  
 佐野踊り保存会  
 泉佐野ウォーターフロント株式会社  
 南海ウイングバス南部株式会社  
 第一環境株式会社  
 株式会社ジェイコムウエストりんくう局  
 社会福祉法人和泉の国エルダーケア  
 泉鋼管工事株式会社  
 世界産業株式会社  
 株式会社サワノ  
 下中装飾  
 有限会社畠土木  
 三成建設  
 楠開発株式会社  
 株式会社サンゲット  
 株式会社南商店  
 安藤電機株式会社  
 株式会社ヒサコウ  
 有限会社田村電器  
 河合電気  
 ノボル工業株式会社  
 オオジリ工業株式会社  
 株式会社中尾建築事務所  
 株式会社グラード  
 ふみや書店  
 有限会社西浦正和商店  
 道場石酒店  
 株式会社 K.R.C  
 株式会社 マース・コーポレーション  
 有限会社 ムークラフト  
 株式会社 サクセス  
 有限会社 木村清掃社  
 角谷産業株式会社  
 池田泉州銀行 (指定金融機関)  
 三井住友銀行 (指定金融機関)  
 りそな銀行 (指定金融機関)  
 りんくう総合医療センター  
 一般財団法人 泉佐野市文化振興財団  
 泉佐野市人権を守る市民の会  
 部落解放同盟大阪府連合会 鶴原支部  
 部落解放同盟大阪府連合会 下瓦屋支部  
 部落解放同盟大阪府連合会 榎井支部  
 泉佐野市人権啓発推進委員連絡会  
 岸和田人権擁護委員協議会 泉佐野市地区委員会  
 いずみさの女性センターネットワーク (IWN)  
 泉佐野市職員同和問題研究会  
 泉佐野市人権教育研究会

公益社団法人 泉佐野市人権協会  
 泉佐野市行政相談委員会  
 泉佐野市男女共同参画ひろめ隊  
 北部市民交流センター 指定管理者  
 南部市民交流センター 指定管理者  
 泉佐野地球交流協会  
 大阪府市町村職員年金者連盟 泉佐野支部  
 泉佐野市 4Hクラブ  
 泉佐野市農家生活改善グループ連絡協議会  
 泉佐野市土地改良区  
 稲倉池土地改良区  
 泉佐野市日根野土地改良区  
 泉佐野市安松土地改良区  
 泉佐野市上之郷土地改良区  
 泉佐野市長滝土地改良区  
 泉佐野市大木土地改良区  
 泉佐野・熊取・田尻事業所人権連絡会  
 泉佐野市勤労者福祉共済サービスセンター  
 泉佐野市観光協会  
 泉佐野観光ボランティア協会  
 一般社団法人 泉佐野シティプロモーション推進協議会  
 にぎわい夢創りプロジェクト  
 泉佐野市社会福祉協議会  
 泉佐野市民生委員児童委員協議会  
 泉佐野市長生会連合会  
 公益社団法人 泉佐野市シルバー人材センター  
 泉佐野市母子寡婦福祉会  
 泉佐野市子ども家庭サポーター協議会  
 いずみさのみんなの健康づくり応援団  
 泉佐野市食生活改善推進協議会  
 一般財団法人 みどり推進機構  
 米町街区まちづくり研究会  
 泉佐野市認定水道工事業協同組合  
 泉佐野市用水運営協議会  
 泉佐野市PTA連絡協議会  
 泉佐野市青少年指導員連絡協議会  
 泉佐野市文化協会  
 泉佐野市少年少女合唱団  
 泉佐野市青年団協議会  
 泉佐野市こども会育成連合会  
 泉佐野市卓球連盟  
 泉佐野市硬式テニス協会  
 泉佐野市バスケットボール協会  
 泉佐野市体操協会  
 泉佐野市バレーボール連盟  
 泉佐野市サッカー連盟  
 泉佐野市ソフトボール連盟  
 泉佐野市バドミントン連盟  
 泉佐野市柔道連盟  
 泉佐野市リトル・シニアリーグ野球連盟  
 泉佐野市ソフトテニス協会  
 泉佐野市剣道協会  
 泉佐野市ゲートボール協会  
 泉佐野市少林寺連盟  
 泉佐野市弓道連盟  
 泉佐野市トランポリン協会  
 泉佐野市軟式野球連盟  
 泉佐野市陸上競技協会  
 泉佐野市インディアカ協会  
 泉佐野市スポーツ推進委員協議会  
 泉佐野市スポーツリーダー協議会  
 泉佐野市スポーツ少年団  
 泉佐野市レクリエーション協会  
 泉佐野税務署  
 近畿税理士会 泉佐野支部  
 泉佐野納税協会  
 泉佐野市町会連合会

**ご協賛・ご協力一覧**  
 ~ありがとうございました~  
 (順不同・敬称略)

今回の世界記録挑戦の実施にあたり、ご協力を賜りました多くの団体、企業、町会などの皆様に対し、また当日ご参加いただきましたすべての皆様に対しまして、ここに厚くお礼を申し上げます。

**【町会関係】**

元町  
 野出町  
 松原町  
 羽倉崎町  
 松原団地住宅  
 笠松町  
 高松町  
 高松東町  
 高松北町  
 高松南町  
 上町  
 大宮町  
 市場町  
 葵町  
 中町  
 幸町  
 日根野西町  
 中庄町  
 湊町  
 泉陽ヶ丘  
 鶴原東町  
 佐野台町  
 西佐野台町  
 東上  
 久ノ木  
 中筋  
 西出  
 西上  
 野口  
 新道出  
 野々地蔵  
 俵屋  
 東ノ番  
 中ノ番  
 西ノ番  
 母山  
 机场  
 女形  
 上村  
 中村  
 下村  
 郷田  
 安松  
 南中岡本  
 榎井東町  
 榎井西町  
 東羽倉崎南町  
 長滝第一住宅  
 新安松町  
 羽倉崎上町  
 上大木  
 中大木  
 下大木  
 土丸町

**【協賛品】**

スターゲイトホテル関西エアポート  
 (宿泊ご招待券)  
 ホテル日航関西空港 (お食事券)  
 扇屋 (浴衣)  
 み奈美亭 (温泉入浴券)  
**【特別協力】**  
 株式会社サクセス (臨時駐車場警備)  
 府立佐野工科高等学校 (下駄作製)  
 一般財団法人 みどり推進機構  
 (イベント運営協力)

**【金七萬円也】**

泉佐野商業会連合会

**【金五萬円也】**

公益社団法人 泉佐野青年会議所  
 泉佐野青空市場活魚協同組合

**【金参萬円也】**

北中通漁業協同組合  
 大阪泉州故織維協同組合  
 泉佐野漁業協同組合  
 泉佐野食品コンビナート協会

**【金式萬円也】**

日根野町会連合会  
 株式会社辻吉  
 大阪泉州農業協同組合  
 大阪タオル振興協議会  
 大宮町町会  
 一般財団法人 みどり推進機構

**【金壹萬円也】**

上町町会  
 新家町内会  
 上之郷町内会  
 西佐野台町会  
 幸町町内会  
 松原町会  
 土丸町町会  
 旭町町会  
 新安松町会  
 貝田町町会  
 松風台自治会  
 湊町内会  
 鶴原町町会  
 高松町町会  
 長滝連合町内会  
 下瓦屋南町内会  
 株式会社向新  
 泉佐野ロータリークラブ  
 葵町町内会  
 泉佐野中央ライオンズクラブ  
 泉佐野商工会議所  
 羽倉崎町内会  
 新町町会  
 長滝第一住宅自治会  
 松原団地住宅自治会  
 古谷自動車工業株式会社  
 東羽倉崎南町自治会  
 笠松町内会  
**【金五万円也】**  
 南大阪バトン 泉佐野チーム  
**【金参万円也】**  
 日根野西町会  
 新長滝自治会

今秋から始まる泉佐野の地域ポイントのカードデザインと愛称を募集したところ、たくさんのご応募いただきありがとうございます。その結果、下記のとおり決定しました。

**応募総数** 1,272票 (うち愛称の応募が395点)

**デザイン** 泉佐野の宝バージョン (最も多い593票を獲得)

**愛称** 「さのぼ」 多くの応募があったことや、「泉佐野らしさ」「わかりやすさ」「覚えやすさ」の観点での審査により決定しました。

**泉佐野の地域ポイントとは**…泉佐野市主催の特定の事業への参加や、市内の取扱店(協力店舗)で買い物などをするとポイントが貯まり、ポイント数に応じて買い物など割引サービスが受けられる「地域ポイント」が、10月1日からスタートします!お得に楽しく泉佐野市をお楽しみください。

**■ポイント対象店** 泉佐野市内で営業している本事業に参画の店舗で利用できます。店舗の一覧は、パンフレットやホームページに掲載します。 ※ポイント対象店は現在も募集しています。

**■カードの入手** 9月27日(水) (予定) から泉佐野まち処 (上町3丁目8-12) で、10月1日(日) (予定) からポイント対象店で発行開始します。新規発行は無料で、1人1枚持つことができます。

※今年度、泉佐野地域ポイントを活用したプレミアム商品券事業を実施します。これまでの紙による商品券ではなく、1セット1万円(10,000ポイント)を購入すると、2千円分のポイント(プレミアム分)が付与され、合計12,000ポイントが「さのぼ」カードにチャージされます。詳しくは、広報10月号でお知らせします。まずは、お早めにカードを入手してください。


**■市のポイント対象事業** 市からポイント発行する事業については、次号以降の広報およびホームページでお知らせします。

**■ホームページ** カード発行のための申込書、ポイント対象店舗、キャンペーンなど詳細はホームページ (<http://sanopo.com/>) やFacebookで随時公開します。

**★みなさんへお願い!** ポイント対象店となってほしい店舗を教えてください。問合先までご連絡をお待ちしています。 ※必ずポイント対象店となるわけではありません。

**問合先** 一般社団法人泉佐野シティプロモーション推進協議会事務局 地域通貨担当  
(eメール: [office@icp-japan.com](mailto:office@icp-japan.com) ☎469-7500 Fax477-2693)

泉佐野ポイントカード「さのぼ」はこんなカードです!



市の木「イチョウ」…市内のイチョウ並木は毎年見事な紅葉を見せてくれます

ワタリガニ…大阪府内で有数の漁獲量を誇る。写真撮影時にピースサインをするワタリガニ条例で、みんなの写真はいつもハッピー

マーブルビーチでの花火…白い大理石の玉石を敷き詰めた真っ白なビーチと青い空と海、鮮やかな花火で色彩豊かな空間

泉州たまねぎ…古くからの歴史があり、あまくてみずみずしいのが特徴で、今や地域を代表するブランド野菜

アナゴ…メニューにあるとついつい頼んでしまう男女共に人気の魚

泉州キャベツ…あまくて柔らかい泉州キャベツで、大阪名物お好み焼きを支えている

泉州タオル…日本のタオル発祥の地の技術が詰まった機能性バツグンのタオル

慈眼院多宝塔…日本三名塔の一つとも言われる国宝。美しい形とその場に行っただけが感じる事ができる特別な空気感も魅力

犬鳴豚…飼料と肥育期間により脂身までもあまみ大阪を代表するブランド豚ここにあり

泉州タオ…どんな場所からでも(?)泉佐野を応援しみんなに元気を与える

日本酒…関西で世界に最も近い(関空に最も近い)酒蔵で造られている日本酒は、丁寧に質にこだわっている

水なす…みずみずしさを超え滴るほどの水分を含む水なすは、全国にファンがいっぱい

コンビナート…世界に誇る食品等産業の集積地。毎日多くの人々が、それら産業を支えている

関西国際空港…日本を代表する世界への玄関口であり地域のためにたくさんの幸せを運んでいる

犬鳴山温泉…地域の人々も訪問者も、癒して美肌にしてくれる大阪府内唯一の温泉郷



9月は環境美化月間

全国的にごみの減量化・分別化の取組が進められています。

清潔でみどり豊かな美しいまちづくりは、すべての市民が望んでいることです。

【早朝駅前クリーン活動】

市内の駅周辺を中心に、街頭啓発活動や清掃活動を実施し、市民のみなさんに環境美化の重要性を訴えます。

日時 9月1日(金)

午前7時30分～約1時間

【市内フリーン活動】

9月の各日曜日、町会・自治会を中心に、地域の公共地の清掃活動を実施します。

※家庭や事業所からのごみ、粗大ごみは絶対に出さないでください。

問合先

環境衛生課



9月21日～30日実施  
秋の全国交通安全運動

交通事故は、いつ、どこで起こるかわかりません。これを機に、常日頃からルールを守りマナーの実践を習慣づけ、加害者・被害者にならないよう十分に交通安全を心がけましょう。

【子供と高齢者の安全な通行の確保と高齢運転者の交通事故防止】

- 交差点では、必ず左右の安全確認をしましょう
- 道路で遊んだり、飛び出しや無理な横断、信号無視はやめましょう

- ドライバーは、子どもや高齢者などの行動特性を理解し、特に通学路や生活道路では、思いやりのある運転を心がけましょう
- 高齢運転者はゆとりのある運転を心がけ、加齢などに伴う身体能力の変化を感じたら運転免許証の自主返納を考えましょう
- 70歳以上の人が運転するときには高齢運転者標識をつけましょう

【夕暮れ時と夜間の歩行中・自転車乗用中の交通事故防止】

- ドライバーから発見されやすいように、歩行者や自転車運転者は明るい色の服を着用し、靴や持ち物、自転車などに反射材

をつけましょう

- 自転車も自動車も、夕暮れどきは早めにライトを点灯しましょう

【全ての座席のシートベルトとチャイルドシートの正しい着用の徹底】

- チャイルドシートは、子どもの年齢や体格にあったものを正しく着用させましょう
- 「面倒だから」「すぐ近くだから」という安易な気持ちを持たず、必ず着用しましょう

【飲酒運転の根絶】

- ドライバーは「飲んだら乗るな、乗るなら飲むな」を遵守しましょう
- 飲酒運転をするおそれのある人にお酒をすすめたり、車を貸したり、飲酒運転の車に乗せてもらうことも犯罪です。絶対に飲酒運転をさせないようにしましょう

【二輪車の交通事故防止】

- 安全な速度で走行し、交差点では一時停止など必ず左右の安全確認をし、直進する際は対向車の動きに十分注意しましょう
- 車間距離を十分に取し、渋滞車列の横をすり抜けたら、無理な追い越しや急な進路変更はやめましょう
- ヘルメットは必ずかぶり、プロテクターを装着しましょう

問合先 道路公園課

交通安全運転者講習会

開催日 9月7日(木)・12日(火)・14日(木)・15日(金)  
時間 午後7時～8時(15日のみ午後1時30分～2時30分)

※申込不要、受講無料  
場所 レイクアルスタープラザ・カワサキ生涯学習センター  
問合先 道路公園課

選挙クイズわかるかな？

投票所に一番早く来た人は、あることができます。それはどんなことでしょうか？

- ①プレゼントがもらえます
- ②記念写真を撮ってもらえます
- ③投票箱の中を見ることができます
- ④テープカットができます

▶ 選挙のめいすいくん



【解説】一番先に投票する人は、投票箱の中に何も入っていないことを確かめるため、投票箱の中を見たいことができます。



かんくうNEWS

問合先 関西国際空港案内 (☎455-2500)  
ホームページ <http://www.kansai-airport.or.jp/>

■淡路島＝関西国際空港間の定期航路が10年ぶりに復活

7月9日(日)より、関西国際空港から淡路島の洲本港へアクセスする高速船が、2007年以来10年ぶりに復活しています。淡路島は、兵庫県の南方に位置する瀬戸内海最大の島で、関西の人気リゾート地です。これまで高速バスで約2時間かかっていた陸路でのアクセスが、船では約半分の1時間に短縮され、早朝のフライトにも対応した1日5往復のスケジュールで運航しています。

豊かな自然に囲まれ、キャンプや果物狩りなど、秋のアウトドアにもぴったりの淡路島に、関西国際空港から出かけてみませんか。



9月10日～16日は

**自殺予防週間**

～死なないで

まず打ち明けてその悩み

自殺で亡くなる人は、年間全国で約2万2千人、府内でも約1,250人となっています。

自殺は、さまざまな要因が複雑に関係し、心理的に追い込まれた末の死であり、防ぐことのできる社会的な問題だと言われています。一人で悩まずに、専門の機関に相談してください。

また、身近な人の悩みに気づいたら、温かく寄り添いながら、悩みに耳を傾け、専門家への相談をすすめて、じっくり見守ってあげましょう。

**日時** 水曜日(祝日除く) 午前9時30分～午後5時

**☎**06・6691・2818(予約・問合先)

**【電話相談】**

**日時** 月～金曜日 午前9時～午後5時45分

●関西ののちの電話(24時間受付)

**☎**06・6309・1121

●大阪自殺防止センター

**☎**06・6260・4343

**日時** 金曜日午後1時～日曜日午後10時

※自殺対策のページ携帯版([http://konoosaka.jp/center](http://p://konoosaka.jp/center))、さまざまな悩みの相談窓口を掲載しています。

●このころの救急箱

左のQRコードも利用できます。

**☎**06・6942・9090

**問合先** 健康推進課

**日時** 月曜日 午後8時～火曜日午前3時

**QRコード**

**【フリーダイヤルの電話相談】**

いつもコミュニティバスをご利用いただきありがとうございます。

●自殺予防ののちの電話

**☎**0120・738・556

**日時** 毎月10日午前8時～翌日午前8時(24時間)

**コミュニティバスの時刻表が変わります**

**【妊娠中・産後相談】**

10月2日(月)より、社会福祉センター移転などに伴い、全路線において時刻表が変わります。

●大阪府妊産婦こころの相談センター

利用者のみなさんには、ご不便・ご迷惑をお掛けしますがご協力よろしく願います。新しい時刻表は、10月に市役所などで配布しますのでご利用ください。また、中回りに「桑町南バス停が新設され、「社会福祉センター」が「上町二丁目」、「保

**☎**0725・57・5225

「水難事故に注意しましょう！」

**日時** 月～金曜日 午前10時～午後4時

プレジャーボートの事故や水浴中の事故が後を絶ちません。事故を防ぐために、プレジャーボートで遊ぶ人は、出港前に「気象・海象の確認」「機関の点検」を確実に行うとともに「ライフジャケットを着用」してください。

**【借金悩み相談】**

遊泳する人は「疲れているとき」「飲酒したとき」は絶対に海に入らないでください。

●大阪府債務整理サポートプラザ(借金の悩み相談室)

「118番」へ

**☎**06・6210・9512

※詳しくは舞鶴海上保安部のホームページ(<http://www.kan.nmt.go.jp/08kanku/maizu>)をご覧ください。

**日時** 月・火・木・金曜日(祝日除く) 午前9時30分～午後5時

**問合先** 舞鶴海上保安部

●大阪府こころの健康総合センター

**☎**0773・76・4120

**日時** 月・火・木・金曜日(祝日除く) 午前9時30分～午後5時

**【若者専用電話相談(わかぼちダイヤル)】** ※40歳未満対象

●大阪府こころの健康総合センター

**☎**06・6607・8814

**日時** 月・火・木・金曜日(祝日除く) 午前9時30分～午後5時

**【自死遺族相談(予約制)】**

●大阪府こころの健康総合センター

**☎**06・6607・8814

**日時** 月・火・木・金曜日(祝日除く) 午前9時30分～午後5時

**【自死遺族相談(予約制)】**

●大阪府こころの健康総合センター

**☎**06・6607・8814

**日時** 月・火・木・金曜日(祝日除く) 午前9時30分～午後5時

**【自死遺族相談(予約制)】**

●大阪府こころの健康総合センター

**☎**06・6607・8814





### 台風対策は万全ですか？

昨年は11個の台風が日本に接近し、全国各地で大雨による浸水や土砂災害などの被害が発生しました。

傾向として、台風が遠くにあるうちから強い雨が降り出し、長く降り続くことが多く、台風が通過するときには一層激しい雨となり、大きな災害につながっています。

また、強風による家屋への被害や、飛散物による人的被害も多く発生していますので、台風には細心の注意を払い、日頃から防災のための対策を立てておき、被害を最小限に食い止めるよう心がけましょう。

#### 【防災対策】

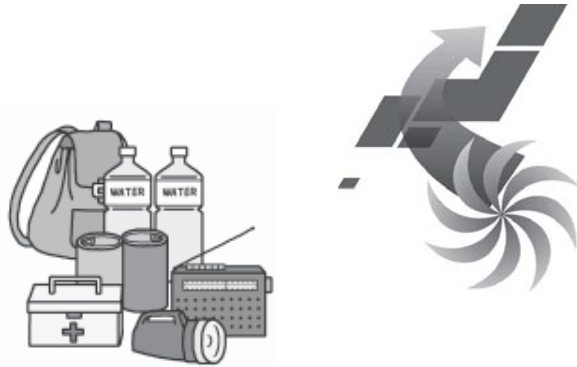
- 雨どいや周辺の排水路などの清掃をしておきましょう
- 風で飛ばされそうなものは固定するか収納しておきましょう
- 災害避難時に備えて必要なものを、すぐに持ち出せるように準備しておきましょう
- 事前に避難場所を確認しておき、危険を感じたらすぐに避難しましょう。その際は、増水した河川など危険な場所には近づかないようにしましょう
- テレビ、ラジオ、インター

#### 火災・救急・救助は ～局番なしの☎119番～

携帯電話からも…  
局番なしの☎119番

#### 医療機関照会・救急医療相談 救急安心センターおおさか

☎#7119  
※つながらない場合は  
☎06-6582-7119 へ



ネットなどで最新の気象情報をチェックして行動しましょう  
問合先 泉州南広域消防本部  
警備課 (☎462-1080  
460-2119) Fax

### AED（自動体外式除細動器）の設置事業所さまへ

毎年9月9日は「救急の日」です。いざという時、きちんと使えるように今一度、事業所に設置しているAEDの点検をお願いします。

バッテリーや部品などは、正常に働く期間が決まっています。設置してから年月が経過している場合には、使用期限が切れていないか確認しましょう。これらの消耗品の交換時期が分かるよう表示ラベルを付け、使用期限が来たら交換しましょう。

#### AEDの点検ポイント

AEDには、正常に動くかどうかを示すためのインジケーターが付いています。うっかり点検を忘れないように、インジケーターの表示を確認し、点検の記録をつけ定期的にチェックする習慣をつけましょう。

点検の担当者が代わった時は注意が必要です。点検の必要性を十分に認識するとともに、しっかり引き継ぎをしましょう。

#### サポートサービスの活用

日常の点検が難しい、忘れがちといった場合は、製造・販売会社が提供しているサポートサービスの活用を検討しましょう。また、製造・販売会社などと契約し、AEDの管理自体を委託することも可能です。詳細は、お持ちのAEDの製造・販売会社にお問い合わせください。

AEDは高度管理医療機器、特定保守管理医療機器として、製造・販売会社が設置場所を登録・管理していますので、廃棄や譲渡する時は、必ず製造・販売会社に連絡してください。

問合先 泉州南広域消防本部 警備課 (☎462-1080 Fax460-2119)



#### 救命講習会 ～あなたも使えるAED～

大切な家族や友人などが突然倒れた時、適切な応急手当ができるよう、ぜひ受講してください。

※講習の最後に実技の効果確認を行い、合格者には修了証を交付します。

日時 9月17日(日) 午前9時～正午  
場所 泉州南消防組合 泉佐野消防署 5階研修室  
対象 泉佐野市および田尻町在住・在勤者  
定員 20人 (先着順)

マスク代 200円 (人工呼吸用携帯マスク)

申込・問合先 9月4日(月)～16日(土)の午前10時～午後5時30分に電話で泉佐野消防署 (☎469-0119) (音声ガイダンスに従い、5番を押してください。) または田尻出張所 (☎465-0119) へ

### 長時間労働を 解消しましょう

時間外・休日労働が月100時間を超え、または、2～6ヵ月平均で月80時間を超えると脳・心臓疾患を発症するリスクが高まります。時間外・休日労働時間は月45時間以内とするようにしましょう。

● 36協定（時間外労働・休日労働に関する協定）で定める延長時間は限度基準などに適合していませんか。

● 労働者の労働日ごとの始業・終業時刻を確認し、記録していませんか。

● 年次有給休暇の取得を促進していませんか。

● 産業医や衛生管理者などを選任していませんか。

● 衛生委員会などを設置していませんか。

問合先 岸和田労働基準監督署  
(☎498-1012)



## 第13回 泉佐野観光ボランティアガイド養成講座

泉佐野観光推進のため、訪れる観光客を温かくお迎えし、泉佐野の歴史・文化・伝統などを案内できるよう、知識・技能の修得を目的に実施します。



日時 (全8回)	場所	内容 (テーマ)
10月20日(金) 午後1時～4時	大阪観光大学	開講式、「観光まちづくりとボランティアの役割」
10月29日(日)	午前10時～正午	レイクアルスタープラザ・カワサキ歴史館いずみさの
	午後1時～4時	さの町場
11月12日(日)	午後1時～4時	日根野
11月18日(土)	午後1時～4時	熊野街道
12月 3日(日)	午前10時～正午	大木
	午後1時～4時	犬鳴山
12月 8日(金)	午後1時～4時	レイクアルスタープラザ・カワサキ生涯学習センター

**対象** 泉佐野の観光に興味のある人 ※講座終了後は泉佐野観光ボランティア協会に入会していただける人 (市外在住可)  
**定員** 10人 (先着順)

**講師** 奥田孝史 (泉佐野観光ボランティア協会 会長)、中尾 清 (泉佐野観光ボランティア協会 顧問)、細田慈人 (レイクアルスタープラザ・カワサキ歴史館いずみさの 学芸員)、樋野修司 (泉佐野観光ボランティア協会 顧問)、坂口 隆 (泉佐野市観光協会 事務局長)、泉佐野観光ボランティア協会 研修ガイド部

**受講料** 1,000円 (資料代、傷害保険料、拝観料など含む・10月20日に徴収)

**申込・問合せ先** 9月30日(土) (当日消印有効) までに往復ハガキまたはeメールで郵便番号、住所、氏名、年齢、性別、電話番号を記入し、「泉佐野観光ボランティアガイド養成講座申込」と明記のうえ、泉佐野観光ボランティア協会 (☎598-0007 泉佐野市上町3丁目11-47 観光情報センター内 ☎458-3901 Fax415-1427 午前10時～午後4時 eメール: sanonoeemon@rinku.zaq.ne.jp) へ

### 路上喫煙、犬フンの放置に 対する過料徴収

禁止区域での路上喫煙や、公共地での犬フンの放置は条例違反です。巡視員が市内を巡回し、違反者に対して是正命令を行い、是正措置を行っていただけない人には、路上喫煙の場合は1,000円、犬フンの放置の場合は10,000円の過料徴収を行っています。

市民のみなさんのご協力により、全体的な犬フンの放置件数は減少傾向にあります。現在も多数放置されている地域が見られます。市民のみなさんには、引き続きご協力をお願いします。

また、放置フン対策「イエローカード作戦」を、各地域のみならずで実施していただけるよう、カードやその他活動に必要な材料などを提供しています。詳しくは問い合わせてください。

**問合せ先** 環境衛生課

### 容器包装プラスチックの 品質調査結果について

資源ごみとして収集を実施している容器包装プラスチックについて、4月26日に日本容器包装リサイクル協会による本年度の品質調査が実施され、Aランクの品質で合格との結果となりました。しかしながら、リサイクルに適さない汚れが付着したものや、容器包装プラスチック以外の混入も報告されています。

汚れのついた容器包装プラスチックや容器包装以外のプラスチック類が出された場合には、お知らせのためのシールを貼り、収集せずに残しています。ご自身のごみが残されていないかご確認ください。不明な点がありましたら問い合わせてください。今後ともごみの減量化、再資源化に取り組みますので、引き続きご協力をよろしく願います。

**問合せ先** 環境衛生課

### 資源ごみ

#### 紙類・古着の出し方

紙類は品目ごとに分け、ビニールやガムテープなどの異物は取り除いたうえで、ひもで十字

にしばって出してください。(新聞については、販売店からもらえる排出用のビニール袋などを使用できません。段ボール、紙袋などを排出用の容器として使用したものの、異なる品目を一緒にしたもの、紙類以外の粗大ごみなどを混入したものは回収できません。

古着は、市販の無色透明な袋(45ℓ程度まで)の大きさ(1)に入れて出してください。



**問合せ先** 環境衛生課



**間違い例①** ▲ダンボール箱に入れ物にして排出しないでください。



**間違い例②** ▲紙袋を入れ物にして排出しないでください。

## コンビニ交付サービス メンテナンスに伴う サービスの一時停止

ご不便をおかけしますが、ご理解ご協力をお願いします。

### 期間

●9月16日(土) 正午～午後5時30分

●9月20日(水) 午後5時30分～午後11時

### 停止内容

住民票の写し、印鑑登録証明書、戸籍全部事項・個人事項証明書、戸籍の附票の写し、個人の市・府民税課税証明書

問合せ 市民課



## インターネットサービス 「ねんきんネット」を ご利用ください

「ねんきんネット」とはいつでも自身の年金加入記録をインターネットで確認することができます。

できるサービスです。

いつでも最新の年金記録が確認でき、年金の「もれ」や「誤り」の発見が容易になります。

※ねんきんネットのサービス登録は[http://www.nenkin.go.jp/n\\_net/ka](http://www.nenkin.go.jp/n_net/ka)

問合せ ねんきんネット専用ダイヤル (☎0570-0588-55)、IP電話・PHS用 (☎03-6700-1144)

## 税務職員を装った 不審電話にご注意ください

市役所の税務職員を装い、「督促状を誤って送付した」などと電話をかけてきて、勤務先や家族の個人情報を出そうとする不審な電話に関する情報が報告されています。

問い合わせの内容に不審を感じた場合、即答せず、所属、氏名および電話番号を確認の上、一度電話を切り、税務課まで問い合わせてください。

問合せ 税務課

## 固定資産税・都市計画税の 第3期分納期限は

10月2日(月)です  
忘れずに納めましょう。

問合せ 税務課

## 各種相談の案内

気軽に相談してください。なお、祝・休日にあたる場合は変更する場合があります。

### ◎法律相談【予約制】

月曜日(第2月曜日除く)、第2水曜日  
13:00～16:35

市役所1階相談室(問合せ:人権推進課)

### ◎労働相談【予約制】

第2木曜日 13:00～15:00

市役所1階相談室(問合せ:人権推進課)

### ◎行政相談

第3月曜日 13:30～16:00(受付は15:30まで)

市役所会議室(問合せ:人権推進課)

### ◎人権擁護委員による人権相談

第3月曜日 13:30～16:00(受付は15:30まで)

市役所会議室ほか(問合せ:人権推進課)

### ◎総合生活相談(人権侵害・就労支援・進路 選択支援・生活相談)

●月～金曜日 9:30～16:30

### 人権推進課

南部市民交流センター本館(☎466-6464)

北部市民交流センター本館(☎464-5726)

まちの活性課(就労支援のみ ☎469-3131)

公益社団法人 泉佐野市人権協会

(☎458-7444)

### ●第3土曜日 10:00～12:00【予約制】

申込・問合せ その週の月曜日までに人権推進課へ

### ◎女性のための電話相談(☎469-7402)

第1～4水曜日 10:00～12:00、13:00～15:00

問合せ いずみさの女性センター

(☎469-7125)

### ◎女性の悩みの相談(面接)【予約制】

相談日・時間は予約時に問い合わせてください。夜間相談あり

問合せ いずみさの女性センター

(☎469-7125)

### ◎経営相談【予約制】

6～11月の第2・4火曜日(12～2月は変則)

13:00～17:50 消費生活センター

(問合せ:まちの活性課 ☎469-3131)

### ◎消費生活相談

月～金曜日 9:00～16:30

消費生活センター(☎469-2240)

### ◎司法書士総合相談【予約制】

水曜日 13:30～16:30 消費生活センター  
申込 大阪司法書士会(☎06-6943-6099)

受付 月～金曜日 10:00～16:00

### ◎行政書士相談【予約制】

第4金曜日 13:00～16:00 市役所1階相談室

申込 大阪府行政書士会泉州支部

(☎483-7373)

### ◎税務相談

第3水曜日(2・3月除く) 13:00～16:00

市役所1階相談室(問合せ:税務課)

### ◎国保夜間納付相談

第3木曜日 17:30～20:00 国保年金課

### ◎後期高齢者医療保険料納付相談

第3木曜日 17:30～20:00 国保年金課

### ◎家庭児童相談(☎463-1937)

月～金曜日 9:00～17:00

### ◎子どもフリーダイヤル(☎0120-510-783)

月～金曜日 9:00～17:00

### ◎育児相談

●月～金曜日 9:00～16:00

泉佐野すえひろ保育園(☎466-5826)

●月～金曜日 10:00～16:00

地域子育て支援センター(☎469-3700)

### ◎子育て電話相談

鶴原保育園(☎463-0065)

月～金曜日 10:00～16:00

### ◎母子・父子・寡婦家庭の相談

月～水・金曜日 9:00～17:00 子育て支援課

### ◎教育相談

●さわやかルーム(☎463-5933)

月～金曜日 9:00～15:30

●シャイン(☎464-8750)

月～金曜日 10:15～15:30

### ◎身障者相談

第2・4金曜日 13:00～16:00

社会福祉センター2階(問合せ:障害福祉総務課)

### ◎知的障害児(者)よろず相談

第4金曜日 10:00～12:00

社会福祉センター2階(問合せ:障害福祉総務課)

### ◎心配ごと相談

月曜日 13:00～16:00

社会福祉センター2階

(問合せ:社会福祉協議会 ☎464-2259)

### ◎高齢者相談

月～金曜日 8:45～17:15

社会福祉センター2階(問合せ:地域包括支援センター ☎464-2977 Fax462-5400)

### ◎障害者相談

月～金曜日 8:45～17:15

社会福祉センター2階

(問合せ:基幹相談支援センター あいと ☎464-3830 Fax462-5400)

### ◎高齢者・障害者の権利擁護に関する相談

月～金曜日 8:45～17:15

社会福祉センター2階

(問合せ:泉佐野市権利擁護支援センター【社会福祉協議会内】 ☎464-2259 Fax462-5400)

### ◎赤ちゃん相談【予約制】

第3水曜日

奇数月 9:30～12:00

偶数月 13:30～16:00

健診センター(問合せ:健康推進課)

### ◎健康相談・栄養相談【予約制】

第3火曜日 9:30～12:00

健診センター(問合せ:健康推進課)

### ◎肝炎ウイルス検査【予約制】

第1水曜日(祝日除く) 9:30～10:00

泉佐野保健所(☎462-7703)

### ◎HIV即日検査(希望者には梅毒即日検査も実施・匿名可)

第1・3月曜日(祝日除く) 13:00～14:00

泉佐野保健所(☎462-7703)

### ◎風しん抗体検査【予約制】

第1・3月曜日(祝日除く) 10:00～11:00

泉佐野保健所(☎462-7703)

### ◎こころの健康相談(アルコール依存症・ 認知症含む)【予約制】

月～金曜日(祝日除く) 9:00～17:45

泉佐野保健所(☎462-4600)

### ◎医療に関する相談

月～金曜日(祝日除く) 9:00～16:00

泉佐野保健所(☎462-7701)

# スポーツ

スポーツ推進課 (J:COM末広体育館 [市民総合体育館] 内)

☎462-2000 Fax469-2286

受付：午前9時～午後5時15分  
(休館日と土・日曜日以外の祝日除く)

※電話はおかけまちがいのないようにご注意ください。

## 市民競技大会

### インディアカ

開催日 10月22日(日)

種別 女子、混合

場所 J:COM末広体育館

参加費 1チーム5000円(傷害保険料含む)

申込・問合先 9月30日(土)まで

に所定の用紙に必要事項を記入し、スポーツ推進課へ

## 郷土選手の活躍

平成29年度上半期にスポーツ分野で活躍したみなさんを紹介いたします。 ※順不同・敬称略

### 【柔道】

●野口文愛：第1回大阪府空手道大会 小学1・2年女子中級部 優勝



●笠谷莉音：JAPANESEボーイズカップ 小学3年女子初級クラス 準優勝

●川上はるき：J-1CUP全日本空手王決定戦2017 上級高校男子70kg未満 3位

### 【バトントワリング】

●山田弦輝：2017年IBTFグランプリ大会日本代表

●山田弥礼：アクティンクカップ競技大会2016 バトントワリング競技 A6クラス 第1位

### 【陸上】

●有本魁人：2017日本D陸上競技選手権大会 男子200m、400m 出場

### 【太極拳】

●家門俊平：第34回全日本太極拳選手権大会 男子総合太極拳A Bの部 第2位

●家門由美：第34回全日本太極拳選手権大会 女子太極剣・刀の部 第3位

問合先 スポーツ推進課

## スポーツ大会成績優秀者の情報をお寄せください

教育委員会では、規定に該当する優秀な成績を収めた個人・団体を表彰しています。ぜひ情報をスポーツ推進課へお寄せください。(本年度の表彰を希望する人は10月末まで)

### 規定

●大阪府大会 優勝

●近畿大会 3位以上

●全国大会 入賞

●国際大会 出場

問合先 スポーツ推進課



## 体力・運動能力測定会

自分の体力・運動能力は

どのレベル?

測定結果で全国の平均値からあなたの体力がわかります。

日時 9月30日(土)

午前10時～正午

場所 J:COM末広体育館 (市民総合体育館) 小体育室

## 平成29年度下半期 貸出抽選会

グラウンド(末広公園・大池・りんくう中央公園・住吉多目的広場・湊公園)、テニスコート(上瓦屋・長滝・りんくう中央公園)、J:COM末広体育館、健康増進センターの貸出抽選会を行います。

※りんくう中央公園フットサルコートは、テニスコートのときに行います。

使用月	グラウンド	テニスコート	J:COM末広体育館・健康増進センター
11月	10月3日(火)	10月1日(日)	10月4日(水)
12月	11月1日(火)	11月5日(日)	11月2日(水)
来年1月	12月1日(金)	12月3日(日)	12月5日(火)
2月	1月4日(水)	1月7日(日)	1月5日(金)
3月	2月1日(水)	2月4日(日)	2月2日(金)
4月	3月1日(水)	3月4日(日)	3月2日(金)



対象 市内在住で平成29年4月1日現在で①②の満年齢の人  
①20歳～64歳  
②65歳～79歳  
持ち物 トレーニングウェア、上靴、タオル、飲み物  
申込・問合先 9月5日(火)以降に電話でスポーツ推進課へ  
※測定結果については、統計資料として文部科学省に報告します。

抽選場所 J:COM末広体育館

抽選時間

- グラウンド：午前9時～
- テニスコート：午前10時～(整理券配付：午前9時～9時55分)
- J:COM末広体育館、健康増進センター：午前9時30分～

問合先 スポーツ推進課



南部市民交流センター 体育分館（オークアリーナ）  
スポーツ教室

コース	内容	対象	定員	期間	曜日	時間	受講料
レベルアップ！ 跳び箱、鉄棒教室	逆上がりから連続技や、跳び箱の高さ・技にチャレンジしよう！	逆上がりができる小学生	15人	9/23～11/18	土	9:15～10:30	3,200円 (保険料含む)
ヒップホップ教室	優しく丁寧に教えます	小学生	25人	10/5～12/14	木	17:30～18:30	3,800円 (保険料含む)
バスケットボール教室	バスケットに興味がある、やってみよう！児童、大募集！	小学4～6年生	15人	10/14～11/18	土	11:15～12:45	800円 (保険料)

**場所・申込・問合せ** 9月14日(木) (必着) までに往復ハガキの往信用にコース名(ハガキ1枚で1人1コース)、住所、氏名(ふりがな)、性別、電話番号、学校名、学年を、返信用に住所、氏名を記入し、南部市民交流センター 体育分館(☎598-0035 南中樫井428-1 ☎466-6660 Fax466-6595)へ  
 ※応募者が少ない場合、教室を中止することがあります。複数枚での申込やハガキ記載事項の不備などについては無効とします。今年度、他の教室に参加した人は保険料800円は不要です。

第5回 スポーツフェスタ 泉佐野

～みんなで体育の日にスポーツを楽しみましょう！～

**日時** 10月9日(祝) 午前9時30分～午後4時

**場所** J:COM末広体育館、健康増進センター、末広公園グラウンド(雨天の場合、サッカーのみ中止)

**内容** 各種スポーツのデモンストレーションの体験と見学

- デモンストレーション…チアダンス、合気道、新体操、弓道、トランポリン
- 体験…ピロポロ(室内ホッケー)、スロージョギング、みんなのスポーツ(けん玉・輪投げなど)、ショートテニス、アジャタ、風船バレー、卓球、剣道、少林寺拳法、バレーボール、バドミントン、インディアカ、合気道、トランポリン、サッカー、チアダンス、柔道、空手、バスケットボール(大阪エヴェッサバスケットボール教室)、障害のある人も楽しめるスポーツ(サウンドテーブルテニス)、お楽しみプログラム
- 温水プール無料開放(正午～午後3時)
- 講座「熱中症対策」「水分補給の取り方」

**主催** スポーツフェスタ泉佐野実行委員会

**問合せ** スポーツ推進課 ※申込不要、参加無料



J:COM末広体育館(市民総合体育館)・健康増進センターをご利用ください！

**問合せ** 健康増進センター(☎469-1000 Fax469-6666  
<http://www.izumisano-c.jp/kenko/>)

利用者	プール	トレーニング	ランニング
大人 (高校生以上)	1回 600円 (月極 6,000円)	1回 400円 (月極 4,000円)	1回 200円
高齢者(60歳以上) の市内在住者)	1回 300円 (月極 3,000円)	※中学生以上 利用可	
3歳～中学生			1回 100円

障害者手帳を持っている人は無料

※表示料金はすべて税込です。



◆遊泳時間

・大人(高校生以上)

9:00～20:45(学校水泳実施日は12:00～)

・中学生

9:00～19:00(学校水泳実施日は12:00～)

・身長120cm以上の小学生

12:00～17:00

※スイミングキャップを着用してください。身長120cm未満の小学生・未就学児が遊泳する場合、保護者(18歳以上)と一緒に入水してください。中学生以下は保護者(18歳以上)と一緒に入水する場合は9:00～20:45で遊泳可能です。



9月は健康増進月間です

「健康寿命延伸」

「1に運動 2に食事」

「しっかり禁煙 最後にクスリ」

泉佐野市では、市民一人ひとりの健康が活気のあるまちづくりにつながるとの理念のもと、平成27年3月に「健康増進計画」を策定、平成28年3月に健康都市宣言し、健康づくりを推進しています。

問合せ 健康推進課

健康フェスタ

(健康マイレージ対象)

健康づくりに関する情報が盛りだくさんです。医師などによる健康相談も実施します。

日時 10月15日(日)

午前10時30分～午後3時

場所 メディカルりんくうポータル(南海・JR「りんくうタウン」駅徒歩5分)

「駅」駅徒歩5分)

内容

- 体験コーナー(足裏バランス測定など)
- 日焼け止めお試し会
- 健康ボランティアによる折り紙体験
- クイズラリーや食育(塩分を考える)など

● 講演会「ウォーキングにいい靴の選び方(仮題)」

時間 午後1時～2時

対象 市内在住・在勤者

定員 30人(先着順)

申込 9月1日(金)以降に健康推進課へ

推進課へ

協賛 ロート製薬株式会社

問合せ 健康推進課

※参加無料(体験コーナー一部有料)



9月24日～30日は

結核予防週間

結核は、過去の病気ではありません

結核の感染・発病を防ぐには、予防接種、早期発見、体力の保持が大切です。

【結核予防7つのポイント】

- せきが2週間以上続いたら、早めに医療機関を受診する
- 定期的に健康診断を受ける
- 乳児の予防接種(BCG)を必ず受ける

● 栄養バランスのとれた食生活を心がける

● 禁煙する

● 疲労を避け、ストレス解消につとめる

● 高齢者や免疫力の落ちている人は特に注意する

問合せ 泉佐野保健所

(☎462・7703)

被爆二世健康診断

対象 府内在住の被爆二世で受診を希望する人

申込 9月1日(金)～10月31日(火)

に泉佐野保健所(☎598・0001)

01上瓦屋583番地の1 ☎462・7701

Fax 462・5426)へ

※実父母の被爆者健康手帳の番号と受診申込者の印鑑が必要。

実施日と健診場所は申込をされた後、本人に直接通知

問合せ 府 地域保健課 疾病

対策・援護グループ(☎06・6944・9172)

※受診無料

石綿ばく露者の健康管理に係る試行調査

泉佐野市では大阪府からの委託で、石綿ばく露者の健康管理に係る試行調査を実施します。

期間 平成31年度まで(予定)

内容 問診、胸部CT検査、保健指導、精密検査(胸部CT検査の結果、石綿を原因とする肺疾患が疑われる場合のみ)

※胸部CT検査を受診しない人は、調査対象にはなりません。

目的 石綿検診の実施を見据え、試行調査を実施することを通じて、実施主体・既存検診(肺がん検診など)との連携方法・対象者、対象地域の考え方・検査頻度・事業に要する費用などの課題・検討を行うこと

対象 次の①～④の全てにあてはまる人

- ①市内に住居票がある
- ②調査対象地域やその周辺で石綿取扱い施設が稼働していたなど石綿飛散が発生した可能性のある時期に、当該調査対象地域に居住していた
- ③市が検査を実施する医療機関などで受診できる
- ④試行調査の内容を理解し、調査への協力に同意する

※条件に該当する人であっても、下記の人は対象外になります。

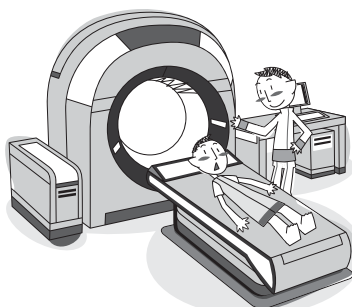
● 労働安全衛生法の石綿健康管理手帳を取得しているまたは交付要件に該当している

● 石綿障害予防規則により職場などで石綿に関する特殊健康診断を受けることができる

● 石綿関連疾患が原因で医療機関を継続的に受診し、石綿関連疾患に係る健康管理が行われている

申込・問合せ 健康推進課

※受診無料。調査の流れや実施医療機関など詳しくは問い合わせてください。



## 音楽健康指導士2級養成講座（泉佐野会場）

音楽介護予防教室「泉佐野元気塾」の講師となつていただく音楽健康指導士を養成するための講座を開催します。

**日時** 12月19日(火)・20日(水)、来年1月22日(月)・23日(火) (全4回) ※別途在宅講座あり

**場所** 社会福祉センター (中庄1102番地・旧保健センター)

※駐車場は数に限りがありますので、公共交通機関をご利用ください。

- 内容**
- 在宅講座…「音楽健康指導士」「介護・福祉」「音楽健康セッション」の理解
  - 集合講座…「音楽と健康」「運動と健康」「音楽健康セッション」の実践
  - 認定試験



**対象** 泉佐野市在住の18歳以上で、資格認定後に「泉佐野元気塾」のインストラクターとして従事することを承諾できる人

**定員** 25人 (申込多数の場合は抽選)

**受講料** 10,800円 (初回認定費用) ※同額の資格認定更新費用が3年毎に必要

**講座運営・申込・問合せ** 10月2日(月)～31日(火)に一般社団法人 日本音楽健康協会 (☎03-5488-6061 Fax03-3280-2188)へ

## 地域の医療連携の中核を担う

# りんくう総合医療センター

問合せ 地域医療連携室 (☎469-3111 Fax469-7929)

主任部長 大西 亨

技術科長 小西康彦

当院は日本消化器病学会・日本消化器内視鏡学会の指導施設に認定されています。

消化器内科が扱う疾患は腹部が中心で、食道・胃・小腸・大腸などの消化管と、肝臓・脾臓・胆のうなどの実臓器までと多岐にわたっています。地域の中核病院として救急から慢性期までの幅広い疾患を扱うだけではなく、早期胃癌の内視鏡的切除、大腸ポリープの内視鏡治療、胆石胆管炎の内視鏡治療(乳頭切開術・砕石術)およびB型・C型慢性肝炎の経口薬治療に積極的に取り組んでいます。



現在、常勤医は2人で、両名とも日本消化器病学会指導医であり1人は日本消化器内視鏡学会指導医、1人は日本肝臓学会専門医となっております。非常勤医師の助けを借りながら外来診察および上部内視鏡、下部内視鏡ともに平日はすべて受けていただけるようになっています。必要があれば予約外でも緊急で内視鏡検査が可能です。内視鏡検査というと苦しいイメージがあるかと思われませんが、胃カメラでは経鼻内視鏡(鼻からの内視鏡)や鎮静化(眠っているうちに検査をする)ことも可能です。また、大腸カメラでは炭酸ガス送気(検査によるおなかの張りや楽)にて検査を行っております。何事も「早期発見・早期治療」が大切です。各種がん検診や肝炎検診を進んで受け、異常があれば、かかりつけ医より当院に紹介していただきますようよろしくお願いいたします。

心臓の血管がつまる「心筋梗塞」、脳の血管がつまる「脳梗塞」、脳の動脈瘤が破れる「くも膜下出血」。これらの病気はいつ起こるか分からないだけでなく、すみやかに治療を開始しないと重い後遺症が残ったり、死に至る大変危険な病気です。治療方法には手術やカテーテル治療があり、放射線部門はカテーテル治療に対応しています。すでに今年1月からの半年間で心臓118人、脳血管52人のカテーテル検査・治療を実施しており、放射線技術科では、すみやかにカテーテル検査・治療が開始できるようスタッフの教育・研修に力を注いでいます。



「心筋梗塞」が疑われるが明らかな症状がない場合、心臓CTで確認することもあります。そのため心臓CTの撮影も24時間体制で実施できるようにしています。

「脳梗塞」の場合、CT検査で出血がなくMRI検査で梗塞が疑われるとカテーテル治療の対象となります。そのため、当院ではMRI検査が24時間実施できる体制としています。

「くも膜下出血」は、原因となる脳動脈瘤を発見し予防的治療を行う事で防ぐことができるといわれています。脳動脈瘤を探すには、脳の血管を任意の断面で観察できる脳MRA検査が有用で、当院ではより詳細な部分まで観察できる高磁場MRI装置(3T)を用いて検査を行っています。当院の人間ドックでは「脳ドック」に脳MRAが組み込まれており、昨年度は5人に1人の方が「脳ドック」を選択されています。

今回は、より迅速な治療開始が必要な病気に対する放射線技術科の体制の一部を紹介させていただきました。今後ともより安全な治療体制を目指して努力していきたいと思っております。

# いずみさの教育



問合先  
学校教育課

## プログラミング教育について

2020年度には小学校において、2021年度には中学校において次期学習指導要領が完全実施されます。その中に「プログラミング的思考の育成」「プログラミング教育」が盛り込まれています。では、その「プログラミング教育」では何が求められているのでしょうか。

「プログラミング教育」とは、子どもたちに「コンピュータ」には、意図した処理を行うよう指示することができる」ということを体験させながら、将来どのような職業に就くとしても、時代を超えて普遍的に求められる力としての「プログラミング的思考」などを育むことといわれています。その中で、身の身近なところでコンピュータが活用されていることや、問題の解決には必要な手順があることに気付くこと、各教科などで育まれる思考力を基盤としながらプログラミングの基礎を身に付けることなど、子どもたちにはコンピュータの動きを自分の生活に生かそうとする態度が

求められているのです。

そこで泉佐野市では、市内にある府立佐野工科高校と(株)アイテックの協力を得て、今年度から「プログラミング授業」について研究しています。子どもたちが、パソコンやタブレットを使い、プログラミングソフトでロボットの実際の動きをプログラミングし、自分が作ったプログラミングを転送してロボットを動かす授業です。6月に授業をした第三小学校では、子どもたちは自分の思うとおりロボットを動かそうと、佐野工科高校の教員や生徒からヒントをもらいながら、楽しそうに何度もプログラミングし直す姿が見られました。

この学習を通して子どもたちが物事を論理的に考え行動する力を身に付け、よりよい社会、よりよい人生にするため、コンピュータを主体的に活用する姿勢を身に付けていくことが期待されています。



## 学校園紹介



### わくわく、どきどき、末広小 ～末広小学校～

末広小学校では、「わくわくする学校で、どきどきする未来を創る」を学校教育目標に定め、教育活動に取り組んでいます。児童数は409人です。学級数は、1・2・3・5年生が2学級、4・6年生が3学級、支援学級が6学級の、計20学級です。

特色ある教育活動として、下記の取組を行っています。

- ①問題解決的な学習の実施や、授業に対する姿勢を醸成する「末広小スタンダード」の設定、家庭学習推進週間の実施、異学年での学び合い活動、1時間目開始前の10分間「かがやきタイム」の活用などで、子ども主体の授業づくりを進めています。
- ②火・木・金曜日に15分間の英語学習を全学年で行い、外国の言語や文化についての理解を深め、対話力の強化を図っています。
- ③児童会活動の一環としてファミリー活動という異学年交流を行い、社会性の基礎を育み、人と関わる喜びを獲得する活動を、児童が主体的に企画しています。
- ④「セカンドステップ」学習を通じて、相手の気持ちを理解し、自分を律し、円滑な人間関係を結ぶ資質を育てています。
- ⑤「校内音楽会」や「地域の方々と交流会」などの行事で、友だちと協力する意識や他人を思いやる気持ち、発信しようとする姿勢を学んでいます。



⑥ボランティアによるお話の会や茶道体験で、情操を高めています。大学生のインターンシップ受け入れや、算数サポートの配置など、外部人材の活用にも力を入れています。

### 子どもたちのかがやく未来のために ～中央小学校～

本校では「豊かな心と確かな学力の育成」を教育目標に掲げ、教職員一同「チーム中央小」として、保護者のみなさん、地域のみなさんと力と心を合わせ、子どもたちを育てていきたいと考えています。

具体的な教育活動は次のような取組を行っています。

- ①子どもたちの学習意欲を高める取組
    - 教員の授業力向上（研究授業の充実）
    - 「考える」「伝える」を核とした授業づくり
    - 「家庭学習チャレンジウィーク」
  - ②中央小「三つの『あ』」
    - 「あ」んぜん 「あ」いさつ 「あ」いてのきもち（生命尊重）（絆尊重）（人権尊重）
  - ③人権教育について
    - 人権尊重の意識を高め、一人ひとりを大切にできる意識・態度を育て、全ての子どもが大切にされる教育
  - ④生徒指導について
    - 子ども主体、子ども同士をつなぐ取組（授業・学校行事・学年行事・学校生活）
    - 子どもの言動の背景を知り、愛ある子どもとの関わり「いじめアンケート」「校内・校外巡視」「生徒指導記録」「ふわふわ言葉・集会(デー)」「子ども理解に関する校内研修」
  - ⑤望ましい集団活動が展開される児童会活動
    - 子どもの自主的・実践的な活動「あいさつ運動」「募金活動」「たてわり活動」「名人大会」「七夕集会」「1年生を迎える会」「卒業生を送る会」など
  - ⑥地域との連携
    - 地域のみなさんの通学路での交通見守り、あいさつ運動
    - PTA、連合こども会、福祉委員会(町会、民生児童委員など)、地域教育協議会と協働し、地域ぐるみでの子どもの育成
    - 地域行事や交流行事への参加
- 子どもたちは地域の宝です。これからも自分を愛し、家族を愛し、友達を愛し、人を愛し、そしてこの地域を愛する子どもを育てる学校でありたいと思っています。





# いずみさの昔と今 第261回

## 「向井久万の人生と作品」

当館では秋季特別展において、泉佐野が生んだ郷土の日本画家として知られる向井久万の作品を展示します。向井久万は本名を久万吉といい、明治41年12月14日、泉南郡上之郷村（現、泉佐野市上之郷）に生まれました。昭和4年、京都高等工藝学校（現、国立大学法人京都市芸繊維大学）図案科を卒業したのち、京都丸紅に勤務し図案を担当します。しかし画業への思いは断ち難く、昭和9年に丸紅を退職し、昭和11年に西山翠嶂（にしやますいしやう）の門下生となり、画塾青甲社に学びつつ実力を培っていきました。その後、向井久万は活動の舞台を京都から鎌倉へ移します。

術が新制作協会と合併して新制作協会日本画部となって以後、同会に出品していきます。このころから、向井久万の裸婦像への積極的な取り組みがみられ、「立像」や「墮ちる」などが制作されました。その後、昭和49年に新制作協会日本画部は同協会から分かれ、創画会が結成された後、向井久万は同会に出展するようになっていきます。

関東に移った向井久万は、昭和14年の第3回新文展で「妓筵」が初入選したのを皮切りに、昭和15年の毎日新聞社主催紀元二千六百年奉祝日本画展で「祈春」が佳作、昭和16年の「男児生る」が第4回新文展で特選を受賞するなど、数々の受賞を経てその名を全国に知られていきました。昭和23年、戦後の日本画の創造を指向して結成された創造美術に参加し、創立会員となりますが、昭和26年に創造美

向井久万の画家人生における大きなテーマは人体の描写でした。その画業の円熟期には多数の優れた裸婦像が制作されています。また人生の後半には「菩薩」や「普賢と文殊」など仏を題材とした秀作を残していますが、これらは彼が生涯をかけて追求した人体描写の延長線上に位置するものでした。その画風は独特の世界観、繊細で確かな線画、美しい色彩を特徴としていて、日本画の分野に新境地を開拓したと評価されています。また三浦綾子の新聞連載小説「続氷点」、湯川秀樹博士の連載「学者の森」などの挿絵も担当しました。向井久万は昭和62年、東京で人生の幕を下ろしました。78年

にわたる生涯のなかで、人物画、花鳥画、仏画などに多くの秀作を残しました。秋季特別展では向井久万が人生をかけて追求した人の姿について、館蔵の裸婦像を中心に展示します。向井久万の画家人生の円熟期における作品をご堪能ください。



▶「何処へ」（1956年）

レイクアルスタープラザ・カワサキ歴史館いずみさの  
☎469-7140 Fax469-7141  
休館日 月曜日、祝日（祝日が月曜日の場合はその翌日、日曜日の場合はその翌々日）  
開館時間 午前9時～午後5時  
（入館は午後4時30分まで）  
入館料 無料

**消費生活センターだより**

見守りリー→ 相談はお早めにセンターへ!!

相談受付 午前9時～午後4時30分

南海線「泉佐野」駅前 ☎469-2240

### 実在する業者名を騙る架空請求

**【事例①】** ショート・メッセージ・サービス（以下SMS）で、実在する大手通信販売業者のインターネットのサイト窓□から、「登録履歴がある。本日中に連絡がないと法的手続きに入る」とメールが来た。このサイトは利用したことがない。

**【事例②】** スマホに、よく利用する通信販売業者から、「未払い金がある。民事訴訟に入る」などのメールが来た。驚いて問合先に電話をしたら、「未払い金が10万円ある」と言われた。言われるままコンビニでギフトカードを購入し、カード情報を知らせた。後でよく考えたら未納金に全く覚えがない。詐欺かもしれない。

**【解説】** 実在する業者名を騙った架空請求の相談が多数入っています。利用したことのある業者名なら、支払いを忘れていたのだ

ろつかと相手に連絡する可能性があります。そこを狙って連絡させ、お金を請求するという手口です。前払式のギフトカードで支払うと、送金先を特定することができず、お金を取り戻すことは困難です。

実在する業者名を騙ることで、消費者被害が拡大することを防止するために、消費者庁は「消費者安全法」に基づき業者名を公表しています。有料動画サイトの未納料請求として「DM」や「ヤフー」「ユーネクス」などが公表されています。

他にも未納料金の回収を依頼されているとして、実在する業者名に酷似した名前の株式会社日本債権回収株式会社、以下同様に、TSB債権回収（TSB債権管理回収株式会社）、CIC債権回収センター（株式会社シー・アイ・シー）という業者名などが公表されています。本当の各業者は架空請求とは全く関係がありません。

**【トラブルに遭わないために】** 事業者などの名前に聞き覚えがあっても、安易に信用しないで話の内容をよく確かめましょう。SMSに記載されている問い合わせ番号には絶対電話しないでください。問い合わせたい時は、自分で本当の業者の電話番号を調べてからにしましょう。

困ったときは、消費生活センターへご相談ください。

国際交流員オギー通信

Сайн байна уу  
サインバイノー!  
(モンゴル語で「こんにちは」)

9月1日は入学式

モンゴルの新学期は9月1日から始まります。この日の朝に、全国各学校前の広場で教師や保護者、生徒たちが集まり、入学式のイベントを楽しみます。

まず、校長先生の挨拶、成績優秀な高校生の挨拶、新入生代表者の挨拶、そして在校生によるコンサートという流れで進みます。コンサートでは歌やダンス、詩などの演技があります。そしてイベントの最後に、「初ベル」という行事を行います。ピカピカ1年生の男女1人ずつがペアになり、大きなベルを持って、走りながら鳴らします。その後、生徒たちは各クラスに別れて、教室へ移り、大統領の生中継の授業を受けます。また、入学式の時に1年生は担任教師に「よろしくお祈いします」という意味で花束を渡しています。

モンゴルの義務教育期間は中学卒業までの9年間であり、授業料は私立学校を除いて高校卒業まで全額国家が負担します。学校は「一貫校」です。つまり、日本でいう小学1年生から高校3年生までがずっと同じ建物で勉強し、学年は1年生から12年生まであります。(小学校1～5年生、中学校6～9年生、高校10～12年生)

そのため、生徒が多くて教室を効率良く使うため、「中高生は午前中・小学生は午後」に分けて勉強します。



▲初ベルの様子

授業科目はモンゴル語、算数、体育、社会科、音楽、図画、労働、外国語、歴史、自然、数学、文学、地理、物理、化学、法学など日本と大体同じです。

ちなみに、私が子どもの時は、小学校入学年齢は8歳、4・3・3制で10年間教育を受けていました。しかし、国際基準に合わせるため、2008年から5・4・3制に移行しました。

そのために、私が子どもの時は、小学校入学年齢は8歳、4・3・3制で10年間教育を受けていました。しかし、国際基準に合わせるため、2008年から5・4・3制に移行しました。



◀コンサートの様子

今月のモンゴル語

амттай (アムタイ) : 美味しい

амттай байлаа (アムタイ バイラー) : 美味しかった

▶国際交流員のオギー



特産品相互取扱協定 自治体紹介⑨  
～岐阜県美濃加茂市～

本市と特産品協定を締結している岐阜県美濃加茂市について紹介します。 問合先 農林水産課

- 面積 : 74.81㎢
- 人口 : 56,466人・21,929世帯 (平成29年6月1日現在)
- 市の花 : あじさい ●市の木 : むく

美濃加茂市は、昭和29年4月に加茂郡太田町、古井町、山之上村、蜂屋村、加茂野村、伊深村、下米田村および三和村大字廿屋、川浦ならびに和知村大字牧野の8町村1区域が大同団結し、市制を施行しました。

美濃加茂市は、岐阜県の中南部に位置し、木曾川と飛騨川の合流点にあり、中山道六十九次の51番目の宿場町として有名な太田宿として栄えたまちです。現在も交通の要衝として近隣市町村の商業の中心ともなり、数多くの工業団地等が整備されています。

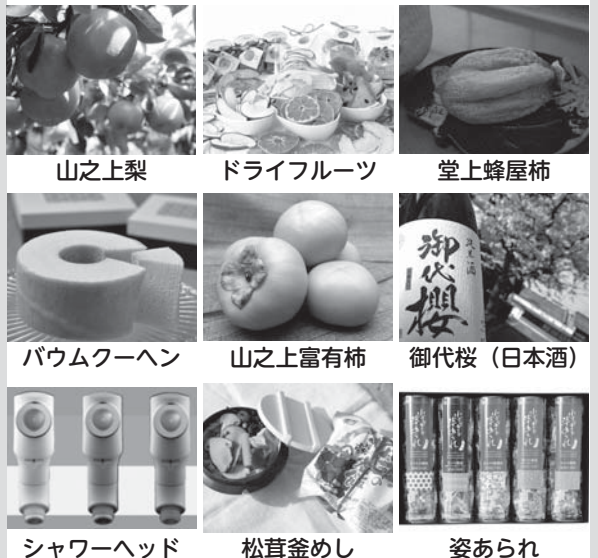
特産品の「堂上蜂屋柿」は千年以上の歴史を持ち、朝廷や幕府にも献上されたという干柿で、その伝統と技術を継承し、全国でも有数の地域ブランドとして評価を得ています。

美濃加茂市は、すべての人がいきいきと輝き、すべての人が共に成長する魅力いっぱいの「まあるいまちみのかも」を目指し、まちづくりを進めています。



◀昨年10月31日、泉佐野市役所において藤井浩人美濃加茂市長(右)と特産品相互取扱協定を締結

美濃加茂市の特産品



# 人権の広場

じんけんひろば

## パープルリボンは 女性に対する暴力根絶 運動のシンボルです

紫色のリボンを身に着けることで、この運動の趣旨への賛同を表明することができ、暴力の下に身を置いている人々に対して「あなたは一人ではないよ」と励ますメッセージにもなります。

### 「パープルリボンツリー」

#### 制作活動への参加者募集!

いずみさの女性センターでは、泉佐野市人権対策本部の男女共同参画部会や、いずみさの女性センターネットワーク（WN）の協力により、パープルリボンツリーを制作します。パープルリボン運動にご賛同いただける人はぜひ参加してください。できあがったツリーは、市関係施設に設置予定です。

日時 10月6日(金)

午後1時～3時

場所 レイクアルスタープラザ・カワサキ生涯学習センター  
監修 山崎澄子さん(ワイヤー)

クラフト講師) 問合せ いずみさの女性センター(☎469・7125) ※申込不要、参加無料



## 第19回 大阪保育子育て 人権研究集会

日時 11月5日(日)

午前10時～午後4時30分

場所 スタゲイトホテル関西エアポート(りんくう往来北1番地)

内容 全体会「子どもたちに届けよう!絵本を通して豊かな文化を」長谷川義史さん(絵本作家)

対象 保育士、幼稚園教諭、子育て支援に関心のある人、大阪府民

参加費 2,000円

※大阪市・他府県からの参加は4,000円

申込・問合せ

9月11日(月)～10月20日(金)に所定の用紙に必要事項を記入し、FAXまたは郵送

で第19回大阪保育子育て人権研究集会事務局(NPO法人ちや

いるどネット大阪 ☎540・0006 大阪市中央区法円坂1丁

目1番35号 アネックスパール法円

坂 ☎06・4790・2221 Fax

06・4790・2223)へ

### 識字学級生作品展

市内の識字教室で、言葉や読み書きなどを学ぶ学級生の作品を多数展示します。ぜひ、ご覧ください。

期間 9月9日(土)～15日(金) 午前9時～午後5時

※15日は午後3時まで

場所 レイクアルスタープラザ・カワサキ生涯学習センター1階ロビー

問合せ 生涯学習課 (☎469-7132)



※申込用紙は子育て支援課にあります。また、ちやいるどネット大阪のホームページ(<http://www.childnet.or.jp/>)からダウンロードもできます。



## 公立こども園・保育園・認定こども園の遊びの教室と育児相談

「いろいろな遊び方を知りたい」「同じ年ごろの子どもを持つ親と友達になりたい」と思っているみなさん。子どもと一緒に遊びながら、日ごろ子育てで悩んでいること、気になっていることを話し合ってみませんか。

**日時** 10月～来年3月の指定日 午前10時～11時30分

**対象** 全6回参加できる市内在宅の1歳6ヵ月～3歳児と保護者

**場所・申込・問合せ** 10月2日(月) (当日消印有効) までに、ハガキ〔保護者・子どもの氏名(ふりがな)、住所、電話番号(自宅・携帯)、子どもの生年月日、第何子、参加経験の有無を記入)、または直接来園して申し込んでください。(ひかり、泉ヶ丘、鶴原、上之郷、ひねのは直接、または電話で)

※応募多数の場合は、初めて参加する人を優先します。

	園名	住所	電話番号	実施日	定員	
公立こども園	のぞみこども園(*)	☎598-0001 上瓦屋583-1	468-8005	第3・4木曜日	各25組	
	さくらこども園(*)	☎598-0052 旭町4-41	462-2913	第1木曜日(3歳児)、第3木曜日(1歳6ヵ月～2歳児)		
	はるかこども園(*)	☎598-0034 長滝1028	468-8170			
認定こども園	こども園 杉の子	☎598-0071 鶴原1757	464-0379	第3土曜日	各15組	
	こども園 つばさ	☎598-0044 笠松1丁目2-18	463-3713			
	上之郷	☎598-0024 上之郷1651-1	467-0793	第2月曜日	12組	
	泉ヶ丘	☎598-0071 鶴原935-3	463-0041	第3火曜日	各15組	
	こだま	☎598-0046 羽倉崎4丁目2-32	464-2598	第3月曜日		
	なかよし	☎598-0002 中庄831-5	464-5010	第2火曜日	各20組	
	下瓦屋	☎598-0001 上瓦屋610-1	463-3359	第3木曜日		
	泉佐野ルーテル	☎598-0063 湊3丁目13-11	463-1436	第2・3金曜日	15組	
	ひねの	☎598-0021 日根野7277	468-0345	第3水曜日	10組	
	ひかり	☎598-0035 南中樫井1065	465-1447	第4火曜日	15組	
	あおい	☎598-0034 長滝4067	464-3466	第4木曜日	20組	
	保育園	鶴原	☎598-0071 鶴原1033	463-0065	第3木曜日	各15組
		清和	☎598-0012 高松東1丁目10-16	462-0972	第2水曜日	

(\*) …さくらこども園は泉佐野保育所とさくら幼稚園が、のぞみこども園は北保育所とのぞみ幼稚園が、はるかこども園は南保育所とはるか幼稚園が、それぞれ共同で遊びの教室と育児相談を行います。

### 乳児の結核予防接種(BCG)

**日時** 9月21日(木)

午前9時30分～11時

**場所** 健診センター

(市役所本庁舎南側)

**対象** 平成28年9月22日～平成29年4月22日生まれの乳児

**持ち物** 予診票、母子健康手帳(忘れると接種できません)

**問合せ** 健康推進課



### 3回食の頃からの離乳食講習会(予約制)

鉄分が不足する頃です。上手に鉄分を摂れる、手づかみ食へのメニューを紹介します。

**日時** 9月11日(月)

午後1時～2時15分

**場所**

次世代育成地域交流センター

**定員** 15人(先着順)

**持ち物** 母子健康手帳

**申込・問合せ** 健康推進課

※「スタートの頃から」の次回は10月実施予定。講習会后、3時まで赤ちゃん相談会をしています。体重計測が自由にできます。



### 栄養相談(予約制)

離乳食完成までの子どもの食事について個別相談をします。

**日時** 9月20日(水)

午前9時30分～正午

※1人30分

**場所** 健診センター

(市役所本庁舎南側)

**対象** 1歳6ヵ月までの子どもと保護者

**定員** 5人(先着順)

**持ち物** 母子健康手帳

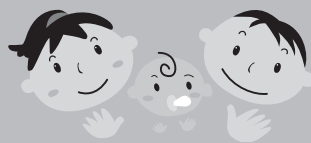
**申込・問合せ** 健康推進課

### 毎月19日は「食育の日」

食事バランスガイドを利用しよう。

1日に野菜は5皿(朝1皿・昼2皿・夕2皿)食べよう。

**問合せ** 健康推進課



## 平成30年度 民間保育園・認定こども園（保育）説明会

各園の特色・保育内容などを説明します。直接各園へお越しください。

園児募集について、詳しくは広報10月号に掲載します。

**問合先** 各保育園・認定こども園

※詳しくは、問い合わせてください。



区分	園名	電話番号	日 時
保育園	鶴原	463-0065	10月4日(水)～6日(金) 午前10時～午後3時 (随時)
認定こども園	清和(*)	462-0972	10月23日(月)～27日(金) 午前10時～11時、随時見学・相談 (要予約)
	泉ヶ丘	463-0041	10月27日(金)まで (日曜日、祝日除く) 午後1時～3時 (要予約)
	泉佐野ルーテル	463-1436	10月26日(木)まで (土・日曜日、祝日除く) 午前10時～11時、午後1時～3時 (要予約)
	上之郷	467-0793	10月2日(月)～6日(金) 午前10時～正午 (随時)
	こども園杉の子	464-0379	10月20日(金)まで (土・日曜日、祝日除く) 午前10時～11時 (要予約)
	あおい	464-3466	10月17日(水)～11月2日(木) (土・日曜日、祝日除く) (要予約)
	なかよし	464-5010	9月2日(出) 午前10時～11時
	泉佐野すえひろ	466-0300	10月14日(出) 午前10時～11時
	ひねの	468-0345	10月2日(月)～20日(金) (土・日曜日、祝日除く) 午前10時～正午 (要予約)
	ひかり	465-1447	10月20日(金)まで (見学・相談など随時)
	下瓦屋	463-3359	10月2日(月)～6日(金) 午前10時～午後3時 (要予約)
	こども園つばさ	463-3713	10月25日(水)まで (土・日曜日、祝日除く) 午前10時～11時、午後1時～3時 (要予約)
	こだま	464-2598	10月23日(月)まで (日曜日、祝日除く) (要予約)

(\*)…来年4月から、認定こども園に移行予定です。

## 平成30年度 市立保育所説明会

入所を希望する乳幼児の保護者は、直接各保育所へお越しください。

**保育所・開催日**

- 北 (上瓦屋583-1)・9月25日(月)
- 南 (長滝1028)・10月4日(水)
- 泉佐野 (旭町4-41)・10月6日(金)

**時間** 午前10時～11時

**対象** 市内在住で次に該当する乳幼児

- 0歳児：平成29年4月2日～平成30年4月1日の出生児
- 1歳児：平成28年4月2日～平成29年4月1日の出生児
- 2歳児：平成27年4月2日～平成28年4月1日の出生児
- 3歳児：平成26年4月2日～平成27年4月1日の出生児
- 4歳児：平成25年4月2日～平成26年4月1日の出生児
- 5歳児：平成24年4月2日～平成25年4月1日の出生児

**願書配布** 10月2日(月)以降に各保育所 (月～金曜日 午前10時～午後4時、土曜日 午前10時～正午)、または子育て支援課 (土・日曜日除く 午前9時～午後5時) で

**問合先** 子育て支援課

## 第24回 親と子のふれあい人形劇のつどい

**日時** 9月22日(金)・23日(祝) 午前10時～11時30分

※いずれかを選択

**場所** エブノ泉の森 レセプションホール

**内容** 人形劇、紙芝居 ほか

**対象** 市内在住の就学前の子どもと保護者

**定員** 各200人 (申込多数の場合は抽選)

**申込・問合先** 9月11日(月) (必着) までに申込用紙に必要事項を記入し、泉佐野市民生委員児童委員協議会 (☎464-2259 Fax462-5400) へ

※参加無料。申込用紙は、社会福祉協議会、市役所子育て支援課、健康推進課、保育所、レイクアルスタープラザ・カワサキ生涯学習センターなどにあります。

## 市こどもの居場所づくり事業 こども食堂

「こども食堂」は子どもがほっとできる居場所です。学校の宿題をやったり、みんなで遊んだり、お腹がすいたらみんなでご飯を食べたり…。

子どもが一人でも安心して楽しく過ごすことができる温かな場所です。気軽にお越しください。

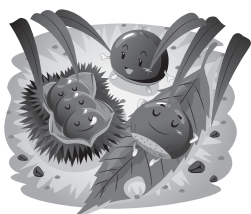
**日時** 毎週月・水・金曜日

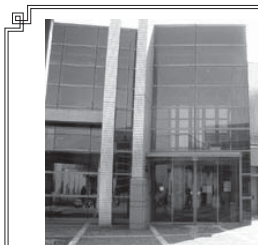
午後3時～7時

**場所** うちカフェ (市場東2丁目326-7)

**申込・問合先** サードプレイス (中村 ☎090-6238-2345 eメール: info@the3rdplace.jp)

※参加無料





市立  
図書館

【レイクアルスタープラザ・カワサキ中央図書館】

4日(月)、11日(月)、19日(火)、25日(月)、28日(休)は休館  
開館時間 午前9時30分～午後7時(日曜・祝日は午後5時まで)  
☎469-7130 Fax469-7131

【佐野・長南公民館 図書館】

毎週月曜日、19日(火)、23日(土)、28日(休)は休館  
利用時間 午前9時30分～午後5時  
佐野公民館 図書館 ☎463-6035  
長南公民館 図書館 ☎465-1101



視覚障害者向け

対面朗読サービ

利用には事前の申込が必要です。詳しくはレイクアルスタープラザ・カワサキ中央図書館へお問い合わせください。

土曜子どもシアター

日時 9月9日(土) 午後2時～  
場所 レイクアルスタープラザ・カワサキ中央図書館 2階視聴覚室  
内容 「レオ・レオニ 5つの名作集」(28分)、「化けくらべ」(21分)  
定員 80人(先着順)  
※申込不要、参加無料

日曜・祝日おはなし会

絵本の読み聞かせや紙芝居などをします。おはなし会に来たことがない人、大歓迎！絵本の楽しみ方や読み聞かせにおすすめの絵本の紹介もあります。家族そろって気軽に参加してください。

日時 9月18日(日) 午後2時～3時  
場所 レイクアルスタープラザ・カワサキ中央図書館 2階視聴覚室

定員 50人(先着順)

出演 クローバー

※申込不要、参加無料



おはなし会

絵本の読み聞かせや手遊びなどをします。

日時 9月20日(水)、10月4日(水)  
午前11時～11時30分

場所 レイクアルスタープラザ・カワサキ中央図書館 2階視聴覚室

※申込不要、参加無料

新着図書案内

【一般書】▶大合格(中田敦彦)▶108年の幸せな孤独(中野健太)▶「団地族」のいま(小池高史)▶毛細血管で細胞力は上がる(橋本洋一郎)▶子どもと食べたい常備菜入門(菅野のな)▶全国の犬像をめぐる(青柳健二)▶書のひみつ(古賀弘幸)  
【児童書】▶いたざらおおかみくん(きむら ゆういち)▶お化けのおもてなし(川端 誠)▶くまのまあすけ(馬場のぼる)▶つままないつままない(ヨシタケ シンスケ)  
※上記以外の新着図書については、お問い合わせください。

おはなし会・ブックスタートボランティア入門講座(全4回)

レイクアルスタープラザ・カワサキ中央図書館で開催している「おはなし会」と、健診センターで開催している「ブックスタート」で、ボランティアとして活動してみませんか？

読み聞かせに興味のある人、子どもたちに本の楽しさを伝えたい人、大歓迎です。

日時 10月4日(水)・11日(水)・18日(水)・25日(水) 午後1時30分～3時30分

対象 ボランティア活動に興味があり、全回出席できる人(ブックスタートボランティアのみ活動希望の人は10月25日(水)のみ出席でも可)

定員 30人(先着順)

講師 土居安子さん(大阪国際児童文学振興財団 総括専門員)、岩出景子さん(高槻市 野の花文庫主宰)

場所・申込・問合せ 9月5日(火) 午前9時30分以降に電話または直接レイクアルスタープラザ・カワサキ中央図書館へ ※受講無料

移動図書館 いちよう号巡回表

※交通事情・天候などにより、遅れたり予定を変更したりする場合があります。

ステーション名	9月	10月	曜日	時間(午後)	ステーション名	9月	10月	曜日	時間(午後)
末広小学校正門	6日 27日	18日		1時00分～2時00分	府宮鶴原中央住宅集会所	8日 29日	20日		2時10分～3時10分
長滝町会館	6日 27日	18日		2時20分～3時20分	上瓦屋ちびっこ広場	8日 29日	20日	金	3時30分～4時30分
上大木河原織布前	6日 27日	18日		3時50分～4時30分	大木小学校運動場前	1日 22日	13日		1時10分～2時10分
日根野小学校裏門	20日	11日	水	1時10分～2時10分	府宮長滝住宅集会所	1日 22日	13日		2時40分～3時40分
府宮泉ヶ丘住宅集会所	20日	11日		2時40分～3時40分	府宮佐野台住宅 一斉清掃ゴミ置き場前	9日	7日 28日		1時15分～2時15分
佐野台小学校東門	13日	4日 25日		1時25分～2時25分	貝田町会館	9日	28日		2時30分～3時10分
北部市民交流センター本館	13日	4日 25日		2時45分～3時45分	新家町会館	9日	28日		3時30分～4時30分
上之郷小学校裏門	7日 21日	12日		1時10分～2時10分	樫井西町若宮神社境内	16日	14日		1時00分～2時00分
安松町会館	7日 21日	12日	木	2時30分～3時10分	府宮羽倉崎住宅 中央集会所	16日	14日	土	2時15分～3時15分
西出町会館	14日	5日 19日		2時20分～3時00分	湊町会館	16日	14日		3時40分～4時30分
府宮鶴原北住宅集会所	14日	5日 19日		3時30分～4時30分	羽倉崎実行組合集会所(旧JA 大阪泉州羽倉崎支店) 駐車場	2日 30日	21日		1時20分～2時00分
日新小学校南門	15日	6日 27日		1時10分～2時10分	いこらも～る泉佐野 臨時駐車場	2日 30日	21日		2時20分～3時20分
野々地蔵町内会館	15日	6日 27日	金	2時50分～3時30分	北中ちびっこ広場	2日 30日	21日		3時30分～4時30分
土丸長生会館	15日	6日 27日		3時50分～4時30分					

※10月7日(土)の「貝田町会館」「新家町会館」は、祭礼会場のため巡回を休止します。



**【受付時間】**

- レイクアルスタープラザ・カワサキ生涯学習センター、佐野・長南公民館  
火～日曜日（祝・休日除く）午前9時～午後5時
- 青少年センター 月～土曜日（祝・休日除く）午前9時～午後5時
- いずみさの女性センター 火～土曜日（祝・休日除く）午前9時～午後5時15分
- 北部・南部市民交流センター 本館 月～金曜日（祝・休日除く）午前9時～午後5時
- レイクアルスタープラザ・カワサキ歴史館いずみさの  
火～日曜日（祝・休日除く）午前9時～午後5時
- J:COM末広体育館（市民総合体育館）  
火～日曜日（月曜日が祝日の場合開館し、翌日が休館）午前9時～午後5時15分

※祝日の開館状況は各施設に問い合わせてください。  
また、身体の障害などにより、配慮が必要な場合は申込時にお知らせください。



文化・教養

歴史

相談

福祉

健康

スポーツ

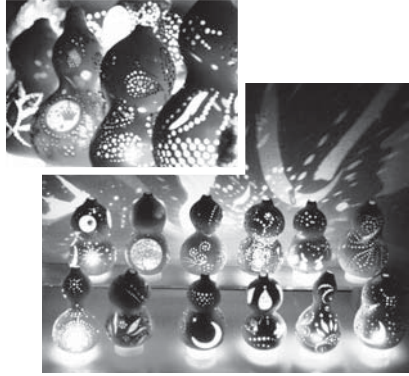
その他



レイクアルスタープラザ・カワサキ  
生涯学習センター  
☎4699-7120  
Fax 4699-7121

■ひょうたんライト講座

各種メディアで話題のひょうたんライトがまた今年も群馬からやって来ます！  
皮の柔らかい瓢箪を使って、穴を開けたりビーズを入れたり編み込みしたりして世界にひとつのオリジナルインテリアライトを作りましょう！



日時 9月30日(日)

①午前10時～正午  
②午後1時～3時  
③16歳以上

対象 ②小学生と保護者

定員 (先着順) ①24人 ②12組  
講師 須田芳己さん  
(スダプランニング代表)

材料費 2,000円

※②で2個作る場合は3,500円

(子ども1人追加は+1,500円)

持ち物 持ち帰り用袋(A5サイズ以上のマチあり袋)

申込 9月5日(火)以降に電話、FAXで。材料費の納入・キャンセルは9月21日(木)まで

※②のみ一時保育(若干名・先着順)あり、希望者は申込時に



■NHK公開講演会「国玉展を」

120%楽しむために！

日時 10月12日(木) 午後2時～3時30分(開場…1時30分)

定員 150人(先着順)

講師 永島明子さん

(京都国立博物館 教育室長)

共催 NHK大阪放送局、泉佐野市文化振興財団

申込 9月5日(火)以降に直接またはFAX・官製ハガキに住所、氏名、電話番号、参加人数を記入し、☎5998・0005 市場東1丁目295番地の1レイクアルスタープラザ・カワサキ生涯学習センター NHK公開講演会「国玉展を」係へ。受付後に入場整理券を郵送します。

宝展」係へ。受付後に入場整理券を郵送します。

※受講無料。1人の申込で2人まで参加できます(整理券は1枚につき1人入場可)。詳しくは、ホームページをご覧ください。

宝展」係へ。受付後に入場整理券を郵送します。



▶国宝 秋冬山水図(左幅)  
雪舟筆 2幅のうち室町時代15世紀 東京国立博物館(展示期間・I・II期)

■秋の和菓子講座

「名物と菓子職人の和菓子講座」一般講座は、練り切りと蒸し饅頭を伝授してもらいます。親子講座は、楽しく創作練り切り和菓子を作ります。今年はどうなキャラクター練り切りができるかな？

日時 ①10月13日(金) 午前10時～正午 ②10月15日(日) 午後1時30分～3時30分

対象 ①16歳以上  
②小学生と保護者

定員 (先着順) ①20人 ②10組  
講師 前田崇之さん  
(宝泉菓子舗3代目)

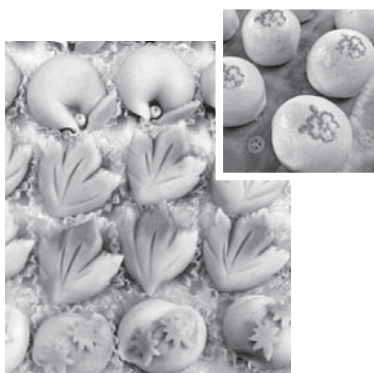
材料費 ①1人800円  
②1組1,200円

(子ども1人追加は+600円)

持ち物 エプロン、三角巾、マスク、ふきん2枚、筆記用具

申込 9月8日(金)以降に電話、FAXで。材料費の納入・キャンセルは10月6日(金)まで

※一時保育(若干名・先着順)あり、希望者は申込時に



■Show-gakuコンサート vol.2

様々なジャンルの音楽をお手頃価格で提供します。今回はクラリネットとピアノの演奏をお楽しみいただけます。

日時 11月12日(日) 午後2時～(開場…1時30分)

対象 6歳以上

定員 100人(先着順)

出演者 森田美穂さん(クラリネット)、田所千佳さん(ピアノ)  
チケット 5000円  
チケット販売 9月1日(金)からエブノ泉の森ホール、レイクアルスタープラザ・カワサキ生涯学習センターで

文化・教養 (つづき)

佐野公民館

☎463・6181  
Fax 469・2243

■ベネチアンガラス

アフセサリー講座

板ガラスに数種類のガラスパーツをデザインして作ります。色々いや配置を楽しみましょう。  
※作品は焼き上がり後、佐野公民館へ取りに来ていただきます。

日時 9月29日(金) 午前10時～正午

対象 16歳以上

定員 16人(先着順)

講師 井口 獣さん(ベネチアンガラスフェージングインストラクター)

材料費(どちらか選択)

●チエーン付き1,500円

●本革ヒモ付き2,000円

持ち物 ウェットティッシュ  
申込 9月5日(火)以降に電話、FAXで。材料費の納入・キャンセルは9月20日(水)まで



■食欲の秋!

旬の食材を使った料理

〜秋の食材を使った、

美味しい料理の作り方を学ぼう〜

日時 10月17日(火)

午前10時～午後0時30分

文化・教養

歴史

相談

福祉

健康

スポーツ

その他

×メニュー 栗こはん、さんまの幽庵焼き、ナスの鶏みそあん、揚げ出し豆腐のみぞれ汁

対象 16歳以上

定員 16人(先着順)

講師 奥野文子さん

材料費 800円

持ち物 エプロン、ふきん3枚

三角巾、筆記用具

申込 9月8日(金)以降に電話、FAXで。材料費の納入・キャンセルは9月22日(金)まで

長南公民館

☎465・0786  
Fax 465・1103

■ほっこり和菓子作り

〜草餅(よもぎ)とぜんざい〜

日時 9月22日(金)

午前10時～午後1時

対象 16歳以上

定員 16人(先着順)

材料費 800円

持ち物 エプロン、三角巾、ふきん

申込 9月5日(火)以降に電話、FAXで。材料費の納入・キャンセルは9月16日(水)まで

■牛乳、乳製品を使った

料理講習会

子どもの成長やお年寄りの健康に欠かせない、カルシウムをたっぷり使った料理と乳製品の大切な役割をわかりやすくお伝えします。

日時 9月29日(金)

午前11時～午後2時

×メニュー チーズスープカレー、手作りチーズナン、さけるチーズのヨーグルトサラダ、りんごのヨーグルト添え

対象 16歳以上

定員 16人(先着順)

講師 青柳真輝子さん(雪印メグミルク(株)関西コミュニティセンター食育担当)

材料費 500円

持ち物 エプロン、三角巾、ふきん、筆記用具

申込 9月5日(火)以降に電話、FAXで。材料費の納入・キャンセルは9月22日(金)まで



(一財) 泉佐野みどり推進機構

りんくう中央公園  
☎469・3332

■絵手紙教室

〜手ぬぐいで作る

葉書掛け&十五夜絵てがみ〜

日時 9月18日(祝)

午後1時30分～3時30分

定員 12人(先着順)

講師 前河直子さん

受講料 1,500円(材料費含む)

持ち物 手ぬぐい、針、糸、はさみ、のり

申込 9月15日(金)まで

■癒されweek

開催日(9月)	講座名
①19日(火)	プリザーブドフラワー
②21日(木)	アメリカンフラワー
③22日(金)	いまさら聞けない!マイク講座

①③:

●午前10時30分～午後0時30分

●午後1時30分～3時30分

②: 午前10時～午後0時30分

定員 各12人(先着順)

講師

① 太田知佳子さん (アトリエフルール)

② 後藤昭美さん(キャンディポム)

③ 砂田里美さん(ハートルージュ)

受講料 各2,500円

持ち物 ①②) はさみ、持ち帰り用袋

申込 各開催日の3日前まで

■コーティングフラワー教室

〜ハロウィンのアレンジメントと

アフセサリー作り〜

日時 9月28日(木)

●午前10時30分～午後0時30分

●午後0時30分～2時30分

定員 各12人(先着順)

講師 田川敦子さん

受講料 2,000円(材料費含む)

申込 9月25日(月)まで

各種文化・教養

■icaおもてなし語学研修 (おも研)

外国人旅行者の増加に伴い、外国語の必要性が高まっています。英会話のコツを学び、シヨップでの接客や道案内など、すぐに役立つ表現を練習します。

日時・コース 9月26日(火)、10月3日(火)・10日(火)(全3回)

●シヨップ向け

●午後1時20分～2時50分

●一般向け・午後3時～4時30分

研修言語 英語(初心者向け)

対象 接客業務をされている人、困っている外国人観光客の手助けをしたい人

定員 各10人(先着順)

講師

icaおもてなし語学研修コーチ

受講料 2,000円

(テキスト代含む)

場所・申込・問合せ NPO法人

泉佐野地球交流協会(大西1丁目

16番5号) ☎464・7201 Fax

464・7177)







文化・教養 (つづき)

■沖縄三線講座(初心者向け)

板三線の組立から演奏までを学びます。伝統楽器である沖縄三線にふれてみませんか。

日時 10月4日～12月13日(11月1日除く) 毎週水曜日 午後2時～3時30分(全10回)

対象 16歳以上  
定員 20人(先着順)

講師 伊藤幸二さん(琉球民謡音楽協会八重山うた大哲会三線教師)  
受講料 8,000円

(板三線キット代含む)

持ち物 カッターナイフまたは小刀、木工用ボンド

場所・申込・問合せ 9月1日(金)～15日(金)に受講料を添えて北部市民交流センター本館事務室(☎464・5725 Fax 469・2284)へ

※電話、FAXでの仮申込可

■きらきら宝石つくり

日時 10月14日(土) 午後1時～2時

対象 小・中学生

定員 20人(先着順)

材料費 300円

場所・申込・問合せ

9月4日(月)以降に電話で青少年センター

(☎4662・2939

Fax 464・0409)へ。キャンセルは9月30日(土)まで



■第410回観の会

日時 9月21日(木) 午後3時30分～5時

※毎月第3木曜日開催

場所 佐野公民館

テーマ 佐野の明治初期(その2) 祭りと興行

話す人 樋野修司さん

(元歴史館館長)

問合せ 岡村(☎464・7723)

※申込不要、参加無料

歴史

レイクアルスタープラザ・カワサキ歴史館いずみさの

☎469・7140  
Fax 469・7141

■中世史講座第一回

王朝國家の成立

日時 9月6日(水) 午後1時30分～3時(受付・1時～)

定員 60人(先着順)

講師 細田慈人(学芸員)

資料代 200円(予定)

申込 直接または電話で

■考古学講座第三回「地形を学ぶ」

日時 9月27日(水) 午後1時30分～3時(受付・1時～)

定員 60人(先着順)

講師 西村 歩(副館長)

資料代 200円

申込 直接または電話で

■土曜れきし館ワークショップ

「ハガキを作ろう!」

日時 9月30日(土)

午後2時～3時30分

定員 15人(先着順)

※申込不要、参加無料。未就学児は保護者同伴で

■秋季特別展「向井久万裸婦像展」

泉佐野出身の日本画家、向井久万の作品のうち、裸婦像を中心に仏画など多数を展示します。独特の世界観、繊細で確かな線画、美しい色彩など日本画の分野に新境地を拓いたと評価されている向井久万ですが、彼の画家人生におけるテーマは、人体の描画であり、数多くの裸婦像を作成しています。生涯を人体描画に捧げた一人の画家の魂を込めた作品をぜひ堪能してください。

日時 10月21日(土)～12月24日(日)

午前9時～午後5時

(入館は4時30分まで)

※入場無料

泉佐野ふるさと町屋館(旧新川家住宅)

☎469・5673

■小・中学生の陶芸体験

クリスマスツリーをつくりまわす。

※小学1～3年生は保護者同伴で

日時 9月16日(土) 午前10時～正午

定員 10人(先着順)

参加費 1,000円

申込 9月9日(土)・10日(日)の午前10時～午後4時に



■新川塾開講(全8回)

「泉佐野ってどんな町?」

佐野町場の形成から繁栄時代への歴史を「佐野町場歴史散歩」編集委員のみなさんを講師に迎えます。

日時 9月16日(土)

午前10時～午後1時

■ふるしき手づくりマーケット

日時 9月16日(土)

午前10時～午後4時

※申込不要、参加無料

■新川家教室

●木彫り教室…9月8日(金) 午前10時～

●フルーツ教室…9月21日(日) 午後1時30分～

●仕舞・謡曲教室…9月19日(火) 午後1時～

※申込は開催日の3日前まで



開催日	内容	講師
9月16日(土)	佐野町場のおこり	井田寿邦さん
10月7日(土)	佐野の屋号苗字	樋野修司さん
10月14日(土)	佐野の豪商食野家あれこれ 紙芝居をみよう	加茂信嗣さん、泉佐野観光ボランティア協会
11月18日(土)	旧新川家住宅を知り佐野町場を歩く	勝矢寛雄さん
11月25日(土)	佐野の豪商食野家の騒動	樋野修司さん
12月2日(土)	佐野の伝承・名店・著名人	北山 理さん
12月16日(土)	江戸・明治時代の日本一	北山 理さん
来年1月6日(土)	外国(とつくに)めざす関西空港～常滑市と比べてみれば～	阿部芳明さん

各種歴史

「海賊」と村上水軍の歴史 (全2回)

中世に瀬戸内海で活躍した海賊衆で、能島・因島などを根拠地とした村上一族が、室町幕府や有力守護大名から海上警固を命じられ、勢力をふるった時代の歴史を紐解いてみませんか。

開催日・内容

①9月22日(金)・

「海賊」とは何だろうか

②9月29日(金)・

戦国争乱と「海賊停止令」

時間 午前10時～正午

定員 24人(先着順)

※全回参加できる人優先

講師 廣田浩治(学芸員)

資料代 1000円

場所・申込・問合せ 9月6日(水)

以降に電話、FAXでレイクアル  
スタープラザ・カワサキ生涯学習  
センター(☎469・7120 Fax  
469・7121)へ



高齢者・障害者の  
人権あんしん相談

～みんなの人権110番～

いじめ、虐待、差別待遇など、  
高齢者や障害者の人権問題につい  
て、人権擁護委員や法務局職員が  
相談を受けます。

日時

●9月4日(月)～8日(金)

午前8時30分～午後7時

●9月9日(土)・10日(日)

午前10時～午後5時

相談電話番号

☎0570・003・110

(ゼロゼロみんなのひやくとおぼん)

問合せ 大阪法務局人権擁護部

(☎06・6942・9496)

※相談無料、秘密厳守

■女性のための秋の特設電話相談

毎週水曜日に実施している女性  
のための電話相談を、拡大して行  
います。氏名を伺うことはありません  
ので、安心して相談してくだ  
さい。

日時

●毎週水曜日(第5週、祝日除く)

…午前10時～正午、午後1時～3時

●10月・11月の土曜日…

午後1時～3時

相談専用ダイヤル

☎469・7402

問合先 いずみさの女性センター

(☎・Fax 469・7125)

※秘密厳守、相談無料

■女性弁護士による女性のための  
特設法律相談(予約制)

配偶者、パートナーなどからの  
「暴力」(ドメスティック・バイオレ  
ンス、ストーカー、セクハラ、性  
暴力、性犯罪)被害に関する相談や、  
離婚に関する相談を受けます。

日時

10月1日(日)午後1時～5時

※相談時間は1人25分

場所 岬町青少年センター

1階学習室A

対象 泉佐野市・泉南市・阪南市・

熊取町・田尻町・岬町に在住・在  
勤の人

定員 8人(先着順)

協賛 国際ソロプチミスト大阪・

りんくう

申込・問合先 9月11日(月)午前9

時以降(正午～午後0時45分、土・  
日曜日、祝日を除く)に電話で岬町  
人権推進課(午前9時～午後5時  
30分 ☎492・2773 Fax 492・

5814)へ

※相談無料。一時保育(1歳～就

学前)あり、希望者は申込時に

■法務局休日相談所

登記、供託、戸籍、人権、公証

などについて、法務局職員、法テ

ラス契約弁護士、司法書士、土地

家屋調査士、公証人、人権擁護委

員が相談に応じます。

日時 10月1日(日)午前10時～午

後4時(受付…3時まで)

場所 大阪法務局本局(大阪市中央区  
谷町2丁目1番17号)

●大阪法務局堺支局(堺市堺区南  
瓦町2番29号)

※予約優先(申込…9月1日(金)～  
弁護士相談は予約制で、本局…先  
着16人、堺支局…先着8人)

申込・問合先  
大阪法務局 民事行政調査官室  
(☎06・6942・9452)

■無料公証相談

遺言、任意後見、離婚に伴う養  
育費の支払い、金銭消費貸借、土  
地建物の賃貸借契約などの公正証  
書に関する相談や離婚時の年金分  
割の合意書、会社定款、確定日付  
などの相談に応じます。

日時

10月4日(水)午後1時～4時

場所 市役所1階相談室

相談員 大阪府下の公証人

問合先 井阪

(☎06・6763・3648)

※府下の各公証役場では、平日午  
前9時30分～午後4時30分に無料  
公証相談を受け付けています。

■不動産鑑定士による  
不動産無料相談会

不動産価格水準、賃貸借(地代・  
家賃等)、不動産の有効活用など、  
不動産に関する問題についての相  
談に応じます。

日時

10月21日(土)午前10時～午  
後4時(受付…3時30分まで)

場所 泉ヶ丘センタービル3階大  
集会室(堺市南区茶山台1丁目2番  
1号)

【講演会】

日時 10月5日(木)午後1時～

3時(受付…正午)

場所 朝日生命ホール(大阪市  
中央区高麗橋4丁目2番16号  
大阪朝日生命館ビル8階)

内容 「ニュースの裏側から  
キーワード」で日本の今後を  
読む」高岡達之さん(読売テレ  
ビ放送報道局解説委員)

定員 400人(先着順)

申込 9月21日(水)(必着)まで

に、郵便番号、住所、氏名、年齢、  
電話番号、FAX番号、同行者  
の氏名・年齢を記入し、FAX  
(☎06・62003・0505)

またはホームページ(<http://www.rea-osaka.or.jp/>)へ

※受講無料

問合先 公益社団法人大阪府不動

産鑑定士協会(☎06・62003・

2100)



# 福祉

## いずみさのファミリーサポートセンター

☎463.33530

子育ての手助けが必要なときに備えて、ぜひ入会登録してください。  
※登録無料  
登録手続場所  
ファミサポ、子育て支援課、交流会会場、4カ月・1歳6カ月健康診査会場（健診センター）

いずれも  
申込は午前10時～午後4時

■産後のケア  
「産後」ラティス」  
～体幹を整え、産後の姿勢改善を図る～

日時 9月8日(金)  
午前10時30分～11時30分  
講師 奥野美恵さん（助産師）

【産後ヨガ】  
～姿勢を良くし、体調を整える～

日時 9月15日(金)  
午前10時30分～11時30分  
講師 石橋久美子さん（助産師）

いずれも  
場所 次世代育成地域交流センター

対象 産後1カ月以降の母親  
※子どもと一緒に受講可

定員 20人（先着順）

参加費 3000円  
（会員1000円・当日入会可）

持ち物 大きめのバスタオル、飲み物、汗拭き用タオル  
※服装は動きやすいもので

申込 9月6日(火)以降に電話で  
※申込者5人以上で開催

■ファミサポ交流会「のいち」  
ひまわりの会のみなさんが「三匹の子豚」の人形劇をします。

日時 9月14日(休)午前10時～正午  
（開演：10時30分）  
場所 レイクアルスタープラザ・カワサキ生涯学習センター

対象 市内在住・在勤の親子  
参加費 2000円  
（会員無料・当日入会可）

※申込不要

■お母さんの憩いの場  
Mamma Café「SORRISO BEATO」(アンリーン・ベアート)：至福の微笑)

子どもを連れての参加もOK！  
自然に会話ができる場です。

日時 9月22日(金)  
午前10時～午後2時(出入り自由)

場所 次世代育成地域交流センター  
対象 妊娠中・育児中の人  
参加費 2000円  
（会員1000円・当日入会可）

持ち物 弁当（必要な人）  
※申込不要

■親子の絆を深める  
タッチケア&アロマ

～触れることは愛を伝えること～  
開催日 9月28日(休)  
「ベビータッチケア」  
赤ちゃんに安らぎを与え、心身の成長を促します。

時間 午前10時45分～正午  
対象 2カ月～8カ月前後の赤ちゃんと保護者

定員 8組（先着順）

【親子のアロマケア】  
自然の香りのハンドトリートメントで、親子のスキンシップを深めましょう。

時間 午後1時30分～3時  
対象 就学前の子どもと保護者

定員 10組（先着順）

いずれも  
場所 次世代育成地域交流センター

講師 きたがわひろみさん（関西アロマセラピストフォーラム認定講師）

参加費 8000円  
（会員6000円・当日入会可）

持ち物 バスタオル  
申込 9月14日(休)以降に電話で  
※正午～午後1時30分にお茶会あり（弁当持参、参加・出入り自由。香りの足湯あり。お茶会のみ参加1000円）

## 各種福祉

■ボランティア入門講座  
「ボランティアってなんだろう？」

ボランティアに興味のある人や、これからしたいと考えている人が対象です。「ボランティアに興味があるけど…」、「どんなことをするの?」など、不安な事や質問に答えます。話を聞くだけでもかまいません。

日時 9月11日(月)午後1時30分  
場所 社会福祉協議会2階  
（社会福祉センター隣）

内容 ボランティアについて、市内での活動内容紹介、車いす体験、手話体験など

申込・問合先 9月8日(金)までに  
社協ボランティアセンター（☎464.2259 Fax462.5400  
eメール：chiki@zumisanosha.jp）へ

※受講無料

■介護支援サポーター研修会  
社会参加と、自らの生きがい・健康づくりのために、介護施設などで話し相手や行事補助などの活動をしてみませんか？活動にに応じてポイントがもらえます。

日時 9月25日(月)午前10時～正午  
場所 社会福祉センター

内容 介護支援サポーターについて、認知症の理解他

健康づくりのために、介護施設などで話し相手や行事補助などの活動をしてみませんか？活動にに応じてポイントがもらえます。

健康づくりのために、介護施設などで話し相手や行事補助などの活動をしてみませんか？活動にに応じてポイントがもらえます。

対象 介護保険の事業対象者、要介護・要支援認定を受けていない65歳以上の市民

申込・問合先 9月21日(木)までに  
泉佐野市社協地域包括支援センター（☎464.2977 Fax462.5400）へ

■親と子の楽しい関係  
～アドラー心理学から学ぶ～  
幸せの三要素は、「自分自身が好きかどうか」「よい人間関係を持っているかどうか」「人や社会に貢献しているかどうか」(アルフレッド・アドラー)です。

日時 9月26日(火)午前10時～正午  
定員 24人（先着順）

講師 小川清美さん  
主催 (SMILEリーダー)

泉佐野子育てネットワーク三輪車  
共催 泉佐野市教育委員会

場所・申込・問合先 9月5日(火)以降に電話、FAXでレイクアルスタープラザ・カワサキ生涯学習センター（☎469.7120 Fax469.7121）へ

※受講無料。一時保育（若干名。先着順）あり、希望者は申込時に

健康づくりのために、介護施設などで話し相手や行事補助などの活動をしてみませんか？活動にに応じてポイントがもらえます。

健康づくりのために、介護施設などで話し相手や行事補助などの活動をしてみませんか？活動にに応じてポイントがもらえます。

健康づくりのために、介護施設などで話し相手や行事補助などの活動をしてみませんか？活動にに応じてポイントがもらえます。

健康づくりのために、介護施設などで話し相手や行事補助などの活動をしてみませんか？活動にに応じてポイントがもらえます。



※各施設の受付時間は、23ページをご覧ください。

福祉 (つぎ)

■ボランティアの集い

ボランティアに興味・関心のあ  
る人は、気軽にお越しください。

日時 9月27日(水)

午後1時30分～3時30分

場所 社会福祉センター3階

申込・問合先 社協ボランティア  
センター (☎464・2259)

※ボランティアセンターの開館は  
平日の午前9時～午後5時です。

■RUN伴 (認知症啓発運動)

RUN伴(ランとも)とは、認知  
症の人や家族、支援者、一般の人  
が少しずつリレーをしながら、一  
つの櫓(たすき)をつなぎ、ゴー  
ルを目指すイベントです。今年は  
北海道から沖縄までリレーされま  
す。泉佐野市には10月1日に櫓が  
到着しますので、記念行事にぜひ  
参加してください。

日時 10月1日(日)午前11時～正午

場所 エブノ泉の森花の歩廊

問合先 泉佐野市RUN伴実行委  
員(片木谷 ☎080・6196・  
1316)

※雨天決行(気象状況によっては  
中止)



■社会福祉センター  
「くよなら交流会」

日時 10月2日(月)午後2時～

場所 社会福祉センター

3階大会議室

内容 ミスマッチによるお笑いコ  
ント、小ぶり・りん子による歌・  
ものまね、泉佐野警察署による「特  
殊詐欺の現状と対策(タオルのプ  
レゼントあり)」、ボランティアグ  
ループのみなさんによる歌体操、  
華一座の南京玉すだれ・皿まわし

※かき氷の無料配布あり

対象 60歳以上の市内在住者

定員 120人(先着順)

主催 泉佐野市社会福祉協議会

申込・問合先 9月19日(火)午前9  
時以降に社会福祉センター(☎4  
64・2563)へ

※参加無料

■つくしんぼ「あそびの広場」  
～運動会～

日時 10月6日(金)

午前10時30分～11時15分

場所 レイクアルスタープラザ・  
カワサキ生涯学習センター

対象 就学前の子どもと保護者

問合先 子育て支援センターつ  
くしんぼ(☎469・0660 Fax  
469・0670)

※申込不要、  
参加無料



■ファミリー教室(予約制)

赤ちゃんを迎える家族のために、  
助産師による話や赤ちゃんのお風  
呂の入れ方の実習をします。

日時 10月8日(日)午後1時～4時

(受付:0時45分)

場所 健診センター

(市役所本庁舎南側)

定員 15組(先着順)

持ち物 母子健康手帳、飲み物、  
タオル、筆記用具

申込・問合先 健康推進課

※受講無料

■認知症カフェ

認知症の人を介護している家族  
が、ボランティアとして来ていま  
すので、アドバイスや情報交換、  
家族同士の交流の場として利用し  
ていただけます。茶話会形式の  
アットホームなカフェです。

日時 10月13日(金)午後1時30分

～3時 ※偶数月の第2金曜開催

場所・申込・問合先 認知症カフェ  
にこぐさ(鶴原2丁目5番30号

☎458・6230)

※駐車場あり。ドリンクを100  
円で提供します。

■おしゃべり広場 もみの木

おしゃべりしたい人、ちよっと時  
間の空いた人、ちよっとお茶を飲み  
たい人、散歩途中のひとつ休み、待ち  
合わせの場所など、どなたでも気  
軽にふらりとお立ち寄りください。

日時 10月13日(金)午後1時30分

～3時 ※偶数月の第2金曜開催

場所・申込・問合先 認知症カフェ  
にこぐさ(鶴原2丁目5番30号

☎458・6230)

※駐車場あり。ドリンクを100  
円で提供します。

■高年齢者ふれあい交流会

市内の保育園児や高齢者がふれ  
あい、交流を行う催しです。ぜひ  
参加してください。

日時 10月20日(金)午前10時30分

(開場:9時45分)

場所 エブノ泉の森大ホール

内容 式典、保育園児による歌・  
踊り、泉佐野市長生会連合会によ  
る演芸大会など

対象 60歳以上の市内在住者

問合先 高齢介護課

※申込不要、参加無料。会場内は  
飲食ができません。

文化・教養

歴史

相談

福祉

健康

スポーツ

その他

■平成29年度大阪府盲ろう者通  
訳・介助者養成研修

視覚と聴覚に重複して障害のあ  
る盲ろう者のコミュニケーション  
と移動を支援するために、通訳・  
介助を行う「盲ろう者通訳・介助  
者」の養成研修を実施します。

期間 11月2日～来年1月19日の  
うち18日間

場所 大阪府障がい者社会参加促  
進センター(地下鉄「谷町九丁目」  
駅)

対象 点字や手書き文字などの習  
得意欲がある人、手話の技術があ  
る人

定員 各30人(先着順)

申込 10月6日(金)(必着)までに  
申込書を郵送で(福)大阪障害者自  
立支援協会(☎543・0072 大  
阪市天王寺区生玉前町5番33号)へ

問合先 府障がい福祉室自立支  
援課(☎06・6944・9176)

※受講無料。テキスト代は実費負  
担



# 健康

長南公民館

☎465・0786  
Fax 465・1103

■英語でエクササイズ体験講座  
〜英語を使って楽しく運動〜

簡単な英語を使いながら、イスに座ってできる運動(ジャイロキネシス)をします。日本語のフォロームもあるのですが、安心して楽しんでいただけます。

日時 9月29日(金)  
午後2時〜3時30分

対象 16歳以上  
定員 16人(先着順)

講師 相川幸子さん(ジャイロキネシス認定トレーナー)

持ち物 スポーツタオル、飲料水、5本指ソックス

※服装は動きやすいもので  
申込 9月6日(水)以降に電話、FAXで ※受講無料

■あなたも家族のセラピストに

なれる一日入門講座

家族の健康のために、高齢者や介護、認知症予防のケアを学んでみませんか? 着衣の上からの背中タッチングケアは、背後から施術するため、触れることに重点を置いています。

日時 9月30日(出)

午前10時〜11時30分

対象 16歳以上

定員 16人(先着順)

講師 村田あやこさん

(「触れる美学」セラピスト)

持ち物 タオル、飲料水、筆記用具  
※服装は動きやすいもので

申込 9月6日(水)以降に電話、FAXで ※受講無料

■気軽にエアロビクス!

南部市民交流センター本館  
☎466・1641  
Fax 466・4744

年齢や経験を気にせず、気軽にエアロビクスを楽しみましょう。

日時 9月25日(月)午前10時〜11時

対象 医師から運動を止められていない人



定員 15人(先着順)

講師 堀田笑子さん

受講料 500円

持ち物 室内用の運動靴、ヨガマット、タオル、飲み物

申込 9月4日(月)以降に本人が電話、FAXで

■介護予防講座

「健康サポート教室」

(健康マイレージ対象)

15分間のフットスパ(足浴)で血行を促進し、リフレッシュしませんか? 入浴困難な高齢者にもおすすめです。

日時 9月26日(火)

午後1時30分〜3時

対象 おおむね60歳以上

定員 10人(先着順)

申込 9月4日(月)以降に本人が電話、FAXで ※受講無料

## 健康推進課

■ウォーキング会

「ウォーキング」で健康寿命を延ばしましょう!

日時 9月11日(月)

午前9時30分〜10時30分

集合場所 檀波羅公園(松風台西) 交差点西側)内の広場

コース 大細利池周回コース

※雨天時は健診センター(市役所本庁舎南側)で実施

対象 医師から運動を止められていない市民

持ち物 タオル、飲料水

協力 ヘルスアップ推進員

※申込不要、参加無料。服装・靴は運動のできるもので

■はじめてみよう!健康体操

〜身体のメンテナンスについて

知ろう〜

日時 9月22日(金)

午後1時30分〜2時30分

場所 健診センター

(市役所本庁舎南側)

対象 医師から運動を止められていない市民

定員 20人(申込多数の場合は抽選)

※初めての人優先

持ち物 タオル、飲料水、ヨガマット(あれば)

申込 電話、FAXで

※受講無料。服装は動きやすいもので

りんくう総合医療センター  
☎4699・3111  
Fax 4699・7929

■市民大学健康講座 9月例会

「腰痛・肩こり知らず!」

「腰痛・肩こり知らず!」

「腰痛・肩こり知らず!」

「腰痛・肩こり知らず!」

「腰痛・肩こり知らず!」

「腰痛・肩こり知らず!」

「腰痛・肩こり知らず!」

「腰痛・肩こり知らず!」

「腰痛・肩こり知らず!」

「腰痛・肩こり知らず!」

「腰痛・肩こり知らず!」

「腰痛・肩こり知らず!」

「腰痛・肩こり知らず!」

「腰痛・肩こり知らず!」

「腰痛・肩こり知らず!」

「腰痛・肩こり知らず!」

「腰痛・肩こり知らず!」

「腰痛・肩こり知らず!」

「腰痛・肩こり知らず!」

「腰痛・肩こり知らず!」

「腰痛・肩こり知らず!」

「腰痛・肩こり知らず!」

「腰痛・肩こり知らず!」

「腰痛・肩こり知らず!」

「腰痛・肩こり知らず!」

「腰痛・肩こり知らず!」

日時 10月5日〜12月14日の毎週

木曜日(11月23日除く)

午前10時30分〜11時50分(全10回)

対象 16歳以上

定員 30人(先着順)

講師 谷口寿美恵さん

(スポーツインストラクター)

受講料 2,000円

持ち物 タオル、飲み物

※服装・靴は動きやすいもので

申込 9月4日(月)以降に電話、FAXで。受講料の納入・キャンセルは9月28日(木)まで

■脳とからだを元気に!

元気いきいき体操第3期 (健康マイレージ対象)

健康で美しく、日々の生活を快適に過ごすために。自分にあったペースで進められます。

日時 10月10日〜12月12日の毎週火曜日

午前10時〜11時20分(全10回)

対象 16歳以上で健康増進に興味がある人

定員 30人(先着順)

講師 西村光代さん

(スポーツインストラクター)

受講料 2,000円

持ち物 タオル、飲み物、ヨガマット

またはバスタオル

※服装・靴は動きやすいもので

申込 9月4日(月)以降に電話、FAXで。受講料の納入・キャンセルは9月26日(火)まで



※各施設の受付時間は、23ページをご覧ください。

文化・教養

歴史

相談

福祉

健康

スポーツ

その他

健康(つぎ)

各種健康

■地域健康教室  
 「65歳からのマル得健康法!」  
 若さを保つ秘訣をお伝えします!  
 11時まででも若く

健康でいるために  
 泉佐野浴場組合の協力で、健康づくりについての話や軽体操など、1回30分程度の地域健康教室を実施しています。  
 教室終了後には無料で入浴もできます(入浴は任意です)。ぜひ、参加してください。

場所	開催日	時間
白水湯 (鶴岡2丁目6-25)	9月14日 (第2木曜日)	女性:午後2時30分~ 男性:午後3時10分~
羽倉崎温泉 (東羽倉崎町6-10)	9月21日 (第3木曜日)	女性:午後2時30分~ 男性:午後3時10分~
なごみ湯 (笠松1丁目3-23)	10月5日 (第1木曜日)	午後2時10分~

※開始10分前より先着順で受付(定員あり)

【9月のテーマ】  
 「食べることは生きること」健康

文化・教養 歴史

長寿食を紹介します!  
 【10月のテーマ】  
 「簡単ストレッチ体操」しなやかなカラダで若々しく!  
 対象 65歳以上の市内在住者と家族  
 問合せ先 高齢介護課  
 ※申込不要、参加無料

■第73回市民健康ハイキング  
 (健康マイレージ対象)  
 日時 10月22日(日)  
 午前9時~午後5時(予定)  
 ※雨天決行(雨具必要)  
 集合・解散場所 市役所玄関前  
 ※目的地まではバスで移動  
 行き先 府民の森ほしだ園地  
 (交野市)  
 コース 起伏が激しく、健脚で体力に自信のある人向き(約5km)  
 対象 市内在住者  
 定員 80人(申込多数の場合は抽選)  
 参加費 1人1,000円  
 申込・問合せ先 9月25日(月)(必着)  
 までに、往復ハガキに参加者全員  
 の住所・氏名・年齢・電話番号を  
 記入し、☎598・8550 泉佐  
 野市役所 国保年金課 「第73回市  
 民健康ハイキング」係へ  
 ※1枚のハガキで4人まで申込可。  
 重複、1枚で5人以上、往復ハガ  
 キ以外での申込は無効

公開抽選会 9月27日(水) 午前10時~ 市役所4階庁議室  
 ※返信ハガキで結果をお知らせし

相談 福祉

ます。(当選者の参加費納入期限:10月13日(金))

スポーツ

■テニスの日無料レッスン  
 開催日 9月23日(祝)  
 コース・時間  
 ①硬式テニス:午前9時~11時  
 ②ソフトテニス:午前10時~正午  
 場所 りんくう中央公園テニスコート(①1・2番コート②5番コート)  
 対象 小学生以上の市内在住者  
 ※初心者に限る  
 定員 ①30人②10人  
 (申込多数の場合は抽選)  
 講師 泉佐野市テニス協会、泉佐野市ソフトテニス協会  
 申込 9月15日(金)当日消印有効  
 までに、往復ハガキの往信用に住所・氏名・年齢・電話番号、希望コース(硬式テニスまたはソフトテニスの区分)を、返信用に住所、氏名を記入し、☎598・0032 新安松1丁目1番22号 J・C・O M末広体育館内「テニスの日無料レッスン」係へ

問合せ先  
 ①総合 ☎090・8758・8921  
 ②清水 ☎090・3945・7608

健康 スポーツ

■大阪府立佐野支援学校  
 「第45回運動会」  
 一生懸命に練習を重ねてきた演技・競技を、ぜひご覧ください。  
 日時 9月30日(土)  
 午前10時~午後1時50分  
 ※雨天時は10月3日(火)  
 場所 府立佐野支援学校運動場  
 問合せ先 府立佐野支援学校  
 (☎467・2252)

■泉佐野観光ボランティア協会企画「てくてくツアー」  
 初秋の里山散策で歴史や自然にふれあい、泉佐野丘陵緑地で竹工作を体験します。  
 日時 9月17日(日)  
 午前9時30分~午後3時30分頃  
 ※雨天の場合は、一部行程などを変更することがあります。  
 集合・解散場所 JR「長滝」駅  
 コース 集合→九踏池→条里水田跡(遺跡)→茅渚宮跡・衣通姫の歌碑→中屋太郎五輪塔→意賀美神社→泉佐野丘陵緑地(昼食・里山散策・竹工作体験)→解散(約8km)  
 定員 100人(先着順)  
 参加費 300円(12歳以下100円、傷害保険料・資料代含む)

※学校周辺に駐車場はありませんので、公共交通機関を利用してください。

その他

持ち物 弁当、飲み物、雨具、敷物など  
 申込・問合せ先 午前10時~午後4時に電話、FAX、eメールで泉佐野観光ボランティア協会(☎458・3901 Fax415・1427 eメール: sanooeemom@inku.zaq.ne.jp)へ  
 緊急連絡先 ☎080・3849・3901(当日進行確認は午前7時以降に)

■稲刈り体験・見学会  
 秋晴れの下、下瓦屋南の田んぼで稲刈りを体験してみませんか。親子で参加できます。  
 日時 10月4日(水)午前11時~正午  
 場所 下瓦屋南ほ場整備地区の田んぼ(下瓦屋青少年広場西側)  
 申込 雨天順延の場合の連絡先・氏名を記入し、FAX(Fax463・2147)で  
 問合せ先 下瓦屋地域協議会(稲刈り担当)☎090・8828・9878  
 ※参加無料。服装・靴は汚れてもよいもので

※各施設の受付時間は、23ページをご覧ください。





## その他 (つぎ)

### ■府宮 泉佐野丘陵緑地

#### 「秋の野草観察会」

泉佐野丘陵緑地の公園ボランティア「パーククラブ」と一緒に、園内を散策しながら秋の野草を探してみませんか?ぜひ、参加してください。

**日時** 10月7日(出)

午後0時50分～3時

**場所** 府宮 泉佐野丘陵緑地(上之郷90番地) ※無料駐車場あり

**定員** 20人

(申込多数の場合は抽選)

**講師** 中村 進さん

(きしわだ自然資料館 専門員)

**申込・問合せ** 9月27日(水)まで(月曜日、月曜日が祝日の場合は次の平日を除く)の午前9時30分～午後4時(9月27日(水)は正午までに電話で泉佐野丘陵緑地パークセンター(☎467・2491)へ  
※参加無料。服装は汚れてもよいもので。パークセンター内に自動販売機あり。ホームページ(<http://izumisanokuryo.jp/>)から申込み可

### ■泉州下水道フェスティバル

2017

#### 「つづいたのか、下水道」

家庭で使った水が、どのようにしてきれいになるかなど、楽しく体験してみませんか。イベントキャ

ラクターも集まります。

**日時** 10月29日(日) 午前10時～午後0時40分頃 ※小雨決行

**場所** 中部水みらいセンター

(貝塚市二色南町)

**内容** 水処理施設見学、下水道の話 微生物観察(チリメンモンスター) **定員** 100人

(申込多数の場合は抽選)

※小学生以下は保護者同伴で。大人のみ参加可

**主催** 南大阪湾岸流域下水道事業連絡協議会、大阪府南部流域下水道事務所

**協力** きしわだ自然資料館

(岸和田市教育委員会)

**後援** (一財)都市技術センター

**申込・問合せ** 9月1日(金)～29日(金) (午後5時必着) にハガキ、FAX またはeメールに、代表者の氏名 郵便番号、住所、電話番号、参加人数(大人の人数、子どもの人数・学年)を記入し、☎597・0095 貝塚市港25番地 大阪府南部流域下水道事務所「フェスティバル参加係」(☎438・7406 Fax438・8027) eメール: nambugesuig22@spox.pref.osaka.lg.jp)へ。結果発表(10月初旬)は、応募者全員にハガキでお知らせします。 ※参加無料。詳しくはホームページ(<http://www.pref.osaka.jp/nambugesu/senshufes/>)をご覧ください。

## 採用・募集

### 泉佐野市社会福祉協議会 職員

**業務内容** 社会福祉協議会業務  
**受験資格** 昭和62年4月2日以降に生まれ、社会福祉士資格および普通運転免許を有する人(採用時まで取得見込含む)  
**採用予定人数** 1人  
**試験日**  
●1次試験(筆記・作文):10月7日(出)  
●2次試験(面接):10月14日(出)  
※1次試験合格者のみ  
**採用予定日** 11月1日以降(応相談)  
※資格取得見込者は来年4月1日予定(資格を有していない場合は採用不可)  
**申込・問合せ** 9月4日(月)～10月2日(月)(土・日曜日、祝日除く)の午前9時～午後5時に泉佐野市社会福祉協議会(☎464-2259)へ  
※募集要項はホームページ(<http://izumisanoshakyo.or.jp/>)からダウンロードもできます。



### 防衛省 自衛官など

#### 【防衛大学校学生】

- 修学年限4年、卒業後1年で幹部に任官
  - 広大なキャンパスと充実した研究施設
- 受付期間**
- 推薦・総合選抜…9月5日(火)～7日(木)
  - 一般…9月5日(火)～29日(金)

#### 【防衛医科大学校医学科学生】

- 修学年限6年、医師免許取得後幹部に任官
  - 他の大学にない魅力あふれる学生生活
- 受付期間** 9月5日(火)～29日(金)

#### 【防衛医科大学校看護学科学学生(自衛官候補看護学生)】

- 修学年限4年、看護師免許取得後幹部に任官
  - 看護師国家試験合格率はほぼ100%
- 受付期間** 9月5日(火)～29日(金)

いずれも

**応募資格** 日本国籍を有する高卒(来春卒業見込み含む)～21歳未満の人

**問合せ** 自衛隊大阪地方協力本部 岸和田地域事務所(☎426-0902)  
※詳しくは問い合わせてください。



## 働く人の明日をつくる 就業構造基本調査

10月1日現在で実施するこの調査は、日本の就業・不就業の実態を明らかにすることを目的とした国の重要な統計調査で、雇用政策や経済政策などの基礎資料として活用されます。調査の対象となる世帯には調査員が伺います。より便利に回答していただくため、パソコンやスマートフォンを使って簡単に回答することが可能となっていますので、ご回答をお願いします。

### 調査実施主体

総務省統計局、大阪府、泉佐野市  
問合せ 政策推進課

## 毎月勤労統計調査に ご理解とご回答を！

9月上旬から事業所名簿作成のため、厚生労働省が指定した調査区内の全事業所に、知事が任命した統計調査員が訪問しますので、ご回答をお願いします。

### 対象区域

上瓦屋・下瓦屋・中庄・鶴原  
問合せ 府 統計課  
(☎06-6210-9200直通)



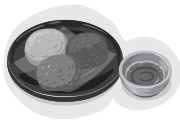
## 下水道施設調査へご協力を

公共下水道施設の円滑な維持管理に必要な下水道台帳を作成するために、道路内に埋設している公共下水道管・マンホール、個人の敷地内に設置している市管理の公共マスなどの調査を実施します。みなさんのご協力をお願いします。

調査期間 9月～来年1月

調査委託会社 国際航業(株)

問合せ 上下水道局下水道整備課  
(☎450-3402)



## 困った時はおたがいさま！ おたがいさまの会 説明会

泉佐野市社会福祉協議会で実施している有償協力員派遣事業「おたがいさまの会」の活動内容を説明します。

日時 9月21日(木)  
午後1時30分～2時30分

場所 社会福祉センター

内容 おたがいさまの会のしくみ、平成28年度実績報告・活動紹介 他

対象 関心のある市民、介護事業者など

定員 50人(先着順)

問合せ 泉佐野市社会福祉協議会  
(☎464-2259)

## JICA ボランティア募集

技術や経験を生かし、開発途上国の人々と共に生活し、相互理解を図りながら行う海外でのボランティアです。事業主体は、国際協力機構(JICA)が実施する政府事業です。

### 応募資格

●青年海外協力隊/日系社会青年ボランティア…20歳～39歳で日本国籍を有する人

●シニア海外ボランティア/日系社会シニア・ボランティア…40歳～69歳で日本国籍を有する人

申込・問合せ 9月29日(金)～11月1日(水) 正午までに独立行政法人 国際協力機構JICA関西国際センター(☎078-261-0352)へ

## 第21回

## ザ・まつり in Izumisano

郷土の伝承文化と新しい「まつり」文化を一層盛り上げ、市民交流の輪を広げましょう。

日時 9月24日(日)

午前11時～午後4時

場所 泉佐野センタービル周辺

問合せ 泉佐野祭礼委員会  
(☎452-0580)

## 泉佐野市社会福祉協議会

## 善意銀行(7月受付分)

●10万円…人生道場

●ベルマーク505.9点分…匿名

## 第25回 KIX泉州国際マラソン参加者募集

～泉州国際市民マラソンは大会名称を変更しました～

日時 来年2月18日(日)

①フルマラソン：午前10時30分スタート

②10kmマラソン：午前10時25分スタート

### コース

スタート：①②浜寺公園

フィニッシュ：①りんくう公園(日本陸連公認コース) ②浜寺公園

制限時間 ①5時間 ②1時間

募集人数 ①5,000人(申込多数の場合は抽選) ②1,000人(先着順)

参加資格 ①制限時間内に完走でき、大会当日18歳以上の健康な人  
②制限時間内に完走でき、国内在住の平成14年4月1日以前に生まれた健康な人

※①②とも運営などの事情で車いすでの参加は不可

参加費 ①10,800円(専用振替用紙での申込は別途事務手数料500円が必要)

②5,400円(平成11年4月2日～平成14年4月1日に生まれた人は2,500円)

### 申込方法

●インターネット：9月11日(月)午前10時～29日(金)午後5時にランネットホームページ(<http://runnet.jp/>)から

※事前登録(無料)が必要

●専用振替用紙(①のみ)：9月11日(月)～22日(金)(当日消印有効)に必要な事項を記入し、事務手数料を郵便振替で入金

※専用振替用紙は、市役所や体育館などに設置

問合せ ●大会に関すること：KIX泉州国際マラソン事務局(☎436-3440)

●専用振替用紙に関すること：KIX泉州国際マラソンパンフレット発送センター(☎03-3714-7924)

※詳しくは、KIX泉州国際マラソンホームページをご覧ください。





# くらしの情報掲示板

知っていますか？

## 建設業退職金共済制度

建設現場労働者の福祉の増進を目的とした退職金制度です。労働者の働いた日数に応じて共済証紙を共済手帳に貼り、建設業界で働くことをやめたときに建退共から退職金が支払われます。

### 加入できる事業主

建設業を営む人

対象 建設業の現場で働く人

掛金 日額310円

問合せ 建退共大阪府支部

(☎06-6941-3650)

※詳しくは問い合わせてください。

## 2017 創業セミナー

独立開業を目指す人から開業して間もない人まで受講できます。※本セミナーは泉佐野商工会議所、岸和田商工会議所、貝塚商工会議所と連携して開催する「特定創業支援事業」です。本セミナーを受講した人は、様々な支援制度を活用することができます。※泉佐野開催は、8月に終了しました。

### 【岸和田開催】

#### 開催日・内容

- 10月12日(木)・「経営」創業の心構えとマーケティング思考
  - 10月19日(木)・「経営」ビジネスプラン作成、ワークショップ
  - 10月26日(木)・「販路開拓」販売促進活動の考え方と実施方法
  - 11月2日(木)・「財務」必要な資金の調達方法と事業の見直し
  - 11月9日(木)・「人材育成」創業の成功例と人材育成
  - 11月16日(木)・ビジネスプランプレゼン、ワークショップ
- 時間 午後1時30分～4時30分  
定員 30人(先着順)

受講料 3,240円

(消費税・テキスト代含む)

場所・申込・問合せ 氏名(フリガナ)、郵便番号、住所、電話番号、FAX番号、メールアドレスを記入し、FAX・郵送・eメールで☎596-0045 岸和田市別所町3丁目13-26 岸和田商工会議所(土・日曜日除く ☎439-5023 Fax436-3030 eメール:koshukai@kishiwada-cci.or.jp)へ

※受講料は9月29日(金)までに持参または振込で

### 【貝塚開催】

#### 開催日・内容

- 10月14日(土)・創業の考え方「夢・生活・働き方」、ビジネスプランの作成指導(基本構成)
  - 10月21日(土)・販売促進活動の考え方と実施方法、創業の成功例と人材育成について
  - 10月28日(土)・ビジネスプランの作成指導(詳細解説①②)
  - 11月11日(土)・創業に必要な資金と融資制度、誰でもわかる経営のための計数知識、金融機関からのご案内
  - 11月18日(土)・ビジネスプランのプレゼンテーション①②
- ※一部変更になる場合があります。

時間 午前9時30分～午後3時30分(11月11日のみ午後4時まで)

定員 20人(先着順)

受講料 1,000円(消費税含む)

持ち物 筆記用具、電卓

場所・申込・問合せ 氏名(フリガナ)、郵便番号、住所、電話番号、FAX番号、メールアドレスを記入し、FAX・郵送・eメールで☎597-0094 貝塚市二色南町4-7 貝塚商工会議所(土・日曜日、祝日除く ☎432-1101 Fax439-0401 eメール:kaizukacci@kaizuka-cci.or.jp)へ

## シニア向け合同企業説明会

シニア雇用に積極的な企業(20社程度)と、まだまだ現役で働きたい人を結びつける催しを開催します。

日時 9月8日(金)

午後1時30分～4時

場所 ヤマダ電機(LABI1なんば)4階イベントスペースLABI Gate(大阪市浪速区難波中2丁目11-35 南海「なんば」駅)

問合せ シニア就業促進センター(☎06-6910-0848)

## 女性のスキルアップ×就業支援 大阪府

### 「フェニックス拡充訓練～資格や経験を生かして、“私らしい働き方”を見つけませんか?～」

資格や経験を持ちながら、現在職場を離れている女性の再就職を支援します。就職につながる専門的な研修を受け、実際に職場実習を積んだ上で再就職をめざします。語学力・総務経理・建築不動産・WEB・IT・CAD・営業・看護師・理美容師などの資格・業界経験のある人が対象です。就職に役立つセミナーやイベントも開催しています。

### 申込・問合せ先

「フェニックス拡充訓練事務局

(☎06-4708-4513)

※参加無料。詳しくは問い合わせてください。





このマークがついている画像は、スマートフォンなどのアプリをインストールすることで、動画も見ることができます。  
 ※動画を見るには、下記のQRコードより市のホームページ (<http://www.city.izumisano.lg.jp/shiho/AR.html>) にアクセスし、AR (拡張現実) 技術を使った無料アプリをダウンロードしてください。



## スポーツ大使の大山加奈さんが小学校で交流

元バレーボール日本代表で本市スポーツ大使の大山加奈さんによるバレーボール教室と講演会が、6月18日(日)に日根野小学校(上)で、6月24日(土)に長坂小学校(下)で開催されました。実技指導ではチームワークの大切さを、講演会では目標をもって努力することの大切さについて話されました。

## ソフトボール・サッカー選手の夢先生

JFAこころのプロジェクトの「夢先生」である2008年の北京オリンピック女子ソフトボール金メダルリストの馬淵智子先生と元Jリーグサッカー選手の川邊隆弥先生を、5月26日(金)に上之郷小学校(上)、27日(土)に佐野台小学校(下)へお招きし、「夢を持つことの大切さ」「仲間と協力することの大切さ」などを講義と実技を通じて児童に伝えていただきました。



## 日本ID陸上競技選手権大会に出場

7月13日(土)、日根野在住の有本魁人さん(16歳)が、8月5日・6日に岐阜県で開催の「2017日本ID陸上競技選手権大会」に、男子200m・400mに出場することを市長に報告に来てくれました。



## 振り込め詐欺防止ステッカーを市へ寄贈

ここ数年、高齢者を狙った特殊詐欺被害が多発しています。下中自動車株式会社(熊取町)より「振り込め詐欺防止ステッカー」500枚を寄贈いただいたことから、7月20日(土)に代表取締役の安藝幸司さんに千代松市長から感謝状を贈呈しました。

## 社会を明るくする運動が開催されました

7月15日(土)、エブノ泉の森小ホールにおいて「社会を明るくする運動」の一環として、社明運動の趣旨に賛同する多くのみなさんの参加により住民の集いが開催されました。オープニングの佐野中学校吹奏楽部の演奏にはじまり、第1部では式典と小・中学生による社明作文の発表など、第2部では衆議院議員・前文部科学大臣の馳 浩さんよりご講演をいただきました。



**新 井家住宅で民謡と津軽三味線演奏会**

7月23日(日)、国の登録有形文化財である新井家住宅において、泉佐野特区通訳ガイド協会主催「民謡と津軽三味線演奏会」が行われました。民謡と津軽三味線という日本の伝統文化を体験しようと、たくさんの方が参加していました。



**い ずみさの閑空マリーナで「泉佐野の海を知ろう」**

「海の日」の7月17日(祝)、いずみさの閑空マリーナにおいて「泉佐野の海を知ろう」が開催されました。稚魚放流、キッズボート体験、ロープ体験のほか、閑空周遊クルージングでは閑空の間近で飛行機の離着陸も見る事ができて、子どもたちは大はしゃぎでした。



**J ICAのシニアボランティアが表敬訪問**

7月27日(木)、JICA (独立行政法人 国際協力機構)から野球指導のために、シニアボランティアとしてブラジル・サンパウロ州マリリア市に派遣されている與浦幸二さんが一時帰国され、市役所を訪問していただきました。本市の各学校野球部や市内の野球チームのみなさんより寄付していただいた野球道具は、無事今年4月にマリリア市に到着し、子どもたちはとても喜んでるそうです。



**千 唐流空手の世界大会に出場**

上之郷の国際千唐流空手道連盟関西拳真館西岡道場のみなさんが、8月12・13日に熊本県で開催される「第12回 千唐流宗家杯国際空手道選手権大会」に出場されることを、7月27日(木)に市長に報告にきてくれました。

今年も「イヌ」派 VS 「ネコ」派!?

## ゆるキャラ®グランプリ2017投票開催中!

~11月10日まで、毎日投票できます!~

**泉佐野市公式キャラクター**  
一生犬鳴! イヌナキン!

たくましく力強い「イヌナキン」と、かわいくて愛嬌のある「イヌナキン」がタッグを組んでがんばるぜ!



©ゆでたまご/泉佐野市

**泉佐野市PR大使**  
タオルねこ たおにゃん



created by 湯土, Harper

LINEスタンプの人気キャラ。泉佐野市に幸運を招くねことして、泉佐野市PR大使に任命されました。「癒し」で、市のPRにがんばります。

泉佐野市のプロモーションのため、ぜひ毎日の投票をよろしくお願ひします! 投票に関しては、市のホームページまたは次のアドレスから確認してください。 <http://www.yurugp.jp/vote/>

**投票期間** 11月10日(金) 午後6時まで、毎日投票できます!

**問合せ先** まちの活性課 (☎469-3131)



### ウォーキングイベント

## 第2回 りんくうタウン歩き愛です (あるきめです)

～楽しく歩いて健康になろう!～

歩くことによる健康づくりの推進と、りんくうタウンの賑わいづくりを目的に開催します。「歩き愛です」は、参加証の歩数計(オムロン製高性能歩数計)を持って自由にチェックポイントを回るウォーキングイベントです。当日は、りんくうタウン周辺で「第14回 泉州YOSAKOIふえじゃないか祭り」「第10回 ピンクリボン大阪2017」、健康推進課主催の「健康フェスタ」も開催されています。

**開催日・受付時間** 10月15日(日) 午前11時～午後1時 ※雨天決行

**受付場所** りんくうパピリオ「星の広場」(南海・JR「りんくうタウン」 駅下車すぐ)

**定員** 1,000人(先着順)

**参加費** 1,000円(参加証の歩数計を進呈) ※「歩き愛です」の歩数計を持っている人は無料

**問合先** りんくうタウン歩き愛です実行委員会事務局(健康推進課内)

※申込不要。「歩き愛です」参加証の歩数計は、いずみさのモバイル(市役所内 午前10時～午後7時)で事前に入手することができます。

事前に「歩き愛です」参加証の歩数計を持っている人は、当日、必ず持ってきてください。



### りんくうハロウィンリレーマラソン2017

～1人から参加できる「ハロウィンラン」を新設～

チーム対抗戦で行って来ました「りんくうリレーマラソン」に、1人から参加できる「ハロウィンラン」を新設しました。走る速さを競うのではなく、家族や仲間と一緒に、仮装で楽しく走ることができます。リレーとの重複エントリーも大歓迎!今までの42.195kmと20kmのリレーマラソンも実施します。ハロウィン気分仲間と楽しい1日をすごしませんか!

**開催日** 10月29日(日) ※雨天決行

**受付時間** 午前7時45分～各種目スタート30分前

**場所** りんくう公園特設コース

**種目**

- 20kmリレー 一般の部・ハロウィンの部…午前9時15分スタート(1チーム4～10人で2時間以内に完走)
- ハロウィンラン(約2.5km) 個人の部…午前11時30分スタート(リレーと重複エントリー可)
- 42.195kmリレー 一般の部…午後0時30分スタート(1チーム4～21人で4時間以内に完走)

**定員**(先着順) リレー…各200チーム

**参加費**

- リレー…1人2,000円(小学生以下は1人1,000円)
- ハロウィンラン…1人1,500円(小学生以下も同額)

※参加者全員に参加賞を贈呈。入金後の払戻不可

**主催** りんくう・関空にぎわいづくり協議会

**申込** 10月4日(水)までに大会ホームページ(<http://rinku.eventsramble.jp/>)から

**問合先** 産経新聞社事業本部「りんくうリレーマラソン」大会事務局(平日午前10時～午後6時 ☎06-6633-9254)



### 第25回 泉佐野市民健康マラソン大会

市民のみなさんの憩いの場所、ジョギング・ウォーキングで親しまれている、関西国際空港を望む景観豊かなコースでの健康マラソンにチャレンジしてみませんか!

**日時** 11月19日(日) 午前9時15分～

**場所** 府営りんくう公園

**種別・参加費**

- 8km(競技)の部(中学生以下は除く)・1,800円
  - ①一般男子(50歳未満)
  - ②シニア男子(50歳以上)
  - ③一般女子(50歳未満)
  - ④シニア女子(50歳以上)
- 3km(競技)の部・1,000円
  - ⑤中学生以上男子 ⑥中学生以上女子
- 2km(競技)の部・1,000円
  - ⑦小学生男子 ⑧小学生女子
- 1km(オープン種目)の部・1,500円(1組)
  - ⑨ファミリー



(就学前の子どもと保護者・1組3人以内)

**参加資格** 8kmの部は80分以内で完走できる人  
※運営の事情などにより、車いすおよび伴走者を必要とする人の参加はできません。

**申込** 10月13日(金)までに所定の払込取扱票に必要事項を記入し、ゆうちょ銀行で参加費を振り込んでください。

**問合先** スポーツ推進課 [J:COM末広体育館(市民総合体育館)内 ☎462-2000 Fax469-2286]  
※市内在住で、8kmの部でタイムが1位の男女各1人に、第26回 KIX泉州国際マラソンへの優先出場の権利が授与される予定です。ただしKIX泉州国際マラソンの出場規定により大会当日18歳以上であることが条件です。



### 泉佐野市の人のうごき

7月末日現在(前月比)

- 市内人口 100,785人(-44人)
  - 男 48,639人(-37人)
  - 女 52,146人(-7人)
  - 世帯数 46,056世帯(-16世帯)
- 市制施行:昭和23年4月1日 市域面積:56.51km<sup>2</sup>

### 公式携帯サイト

「泉佐野モバイル市役所」

<http://www.city.izumisano.lg.jp/m/>(パソコンからもアクセス可)  
※携帯電話等からの閲覧には、情報量に応じた金額(パケット通信料)がかかりますのでご注意ください。



●掲載記事における申込などによって市が収集した個人情報は、その目的以外には使用しません。  
●広報いずみさのの広告掲載料は、広報および公聴業務の円滑な運営と充実を図るために、基金として積み立てています。

**可燃ごみ量(焼却場搬入量)** 7月分 約3,791 t (前年同月比+11.38%)