



## 重要なお知らせ

ゴールデンウィーク

アンド

# GWのパーク&バスライドは実施いたしません

※詳しくは、28ページをご覧ください。

新型コロナウイルス感染症の拡大防止対策のため、掲載している行事や催し物などが、中止・延期・内容の一部変更になる場合があります。お出掛けなどの際は、事前に、掲載の問い合わせ先へご確認をお願いします。

新型コロナウイルス感染症による影響を受けた皆さんへ、本紙の中間に「保存版」として各種相談窓口を掲載しています。

特集

令和2年度

## 施政方針と当初予算

鈴木市長からのメッセージ



特集

令和2年度

# 施政方針と当初予算

企画調整課（☎21-5548 FAX21-5522）

※予算額は、1万円未満を切り捨てとしています。

## した の概要と予算額 育てやすい環境づくり

子どもを安心して育てられる環境づくりを進めます。

### 妊娠出産支援事業

予算額：1,470万円

子育て世代包括支援センター「ママ☆ほっとテラス」で母子保健コーディネーター（保健師）と助産師が妊娠・出産・育児に関する相談を行い、必要な人に産後ケア事業の紹介を行うなど安心して子育てできる体制を充実させます。



### 保育士確保事業

予算額：3,653万円

新規

保育所待機児童対策として重要な保育士の確保を、保育士向けの就職フェアや見学会を開催するなど、市内の私立保育園・認定こども園などと合同で取り組みます。

また、私立保育園などには、保育士の業務負担を軽減するため、保育補助者・業務員の雇用に対し、助成します。



### 施政方針について

### 鈴木市長からのメッセージ

令和2年度は「第3次伊勢市総合計画前期基本計画」の折り返しとなる3年目として、取組方針「笑子・幸齢化のまちづくり」を着実に進めるための予算編成を行いました。

特に、年齢・性別・障がいの有無などに関係なく、互いの個性や価値観の違いを認め合う多様性や人権が尊重される「共生社会の実現」と、ICT活用による市民サービスの向上などを目指す「スマートシティの推進」の視点を意識しながら、引き続き前期基本計画に掲げる7つのまちづくりの主要課題に対応した施策を横断的に実行していきます。

一人ひとりが幸せを実感でき、夢と希望に満ちた市の将来像をつくり上げるため、皆さまと手を携えながら、本年度も全力で施策の推進に取り組んでまいります。

### 新型コロナウイルスへの対応

世界的な広がりを見せている新型コロナウイルスは、終息の兆しが見えない中、市民の皆さまの生活や事業活動への大きな影響もできています。

この難局を乗り越えるため、市民・事業者の皆さまと危機感を共有し、国や県との連携を図りながら、感染拡大防止および市民生活や事業活動への影響に対応するため、必要な予算措置を図りながら迅速かつ柔軟に取り組んでまいります。



伊勢市は  
こんなことに  
取り組みます。

# 7つの課題に対応 主な事業

## 1 子どもを産み

切れ目のない子育て支援や教育環境の充実を行い、

### 共生社会の実現関連事業 **こども発達支援 施設整備事業**

予算額:1億8,890万円

発達支援が必要な児童に対して、療育・訓練を提供するため、おぞら児童園の移転新築を行います。移転に伴い「児童発達支援センター」として機能を拡充するとともに、保育所等訪問支援を新たに開始します。

### スマートシティの推進関連事業

## ICT活用実証研究事業

予算額:4,653万円

小学校において、タブレットパソコンを活用した授業の実施や家庭学習の成果について実証研究を行い、学力や学習意欲を向上させるためのより効果的なICT\*の活用方法について分析します。



\*ICT(情報通信技術)…インターネットなどの通信手段を使って、業務効率化や人と人がつながる技術のこと。

### 共生社会の実現関連事業

## 子どもの学習支援等事業 学習サポート事業

予算額:1,569万円

学習環境を整えることが困難な家庭などを対象に、個別指導型の無料学習塾を開設し、子どもたちの基礎学力や学習意欲の向上、学習習慣の定着を図ります。

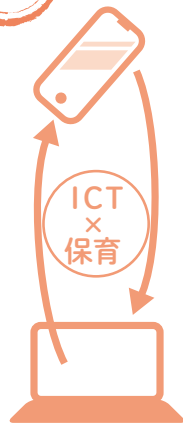
### スマートシティの推進関連事業

## スマート保育( ICT ) 導入事業

予算額:3,931万円

保護者の利便性の向上、保育士の業務負担の軽減などを図るため、市内全ての公立保育所(園)で保育業務支援システムを本格導入します。私立保育園などに対しても導入に要する費用の一部を補助します。また、園児の入所選考事務の迅速化を図るため、AI(人工知能)を活用した入所選考システムの導入を検討します。

拡充



昨年度より推進中

## GIGAスクール 環境整備事業

予算額

3億400万円

今年度は、市内公立小中学校に高速大容量の通信ネットワークを整備します。これは、国の経済対策の一つである「GIGAスクール構想の実現」に向けた事業で、令和5年度までに1人1台の端末を配置します。

ピックアップ!

## 市長から新型コロナウイルス対策でお伝えしたい4つのこと

① 3つの<sup>みつ</sup>密を避けましょう。

**密閉・密集・密接**

② 手洗い・咳エチケット  
などを心掛けましょう。



③ 感染拡大の防止のため、5月6日(振休)までの市の施設の休館や当面の間の市民の皆さんを対象とした講座・教室の中止に、ご理解・ご協力をお願いいたします。(4月20日現在)

※状況により、休館などの期間が延長となる可能性があります。  
※再開が決定次第、市のホームページ・「広報いせ」などでお知らせします。

④ 本紙中面のオレンジ色の「保存版 新型コロナウイルス感染症の影響を受けた皆様へ(Ver.2)」<sup>バージョン</sup>をご確認ください。

伊勢市  
新型コロナウイルス  
感染症関連情報





## 2 超高齢社会への対応

誰もが安心して年を重ね、長寿を心から喜びあえるまちづくりを進めます。

### がん検診事業

予算額: 2億5,294万円

がんの早期発見・早期治療につなげるため、各種がん検診を実施していますが、利用者の利便性を高めるため、集団検診についてインターネット予約サービスを導入します。

### 健康増進事業

予算額: 495万円

拡充

健康寿命の延伸を目指し、生活習慣病の発症と重症化予防の普及啓発の取り組みを行い、市民の皆さんの健康増進・健やかな生活習慣の形成を推進します。また、健康に対する意識を高めるため、参加型のチャレンジブックを配布して、健康づくりの習慣化を目指す新たな取り組みを進めます。



## 3 地域のつながりの再生

日常生活上の課題を解決するとともに、地域の伝統や文化を継承するため、人と人のつながり・地域の絆<sup>きずな</sup>を大切にする地域づくりを進めます。

### 豊かな心を育む体験交流活動推進事業

予算額: 444万円

小中学生を対象に、生命や自然を大切にする心、人を思いやる優しさなど、豊かな心を育むため、自然体験活動や福祉的・文化的活動を体験する学習を推進します。

新規



### 共生社会の実現関連事業

### いせライフセーフティネット事業

予算額: 1億3,123万円

困り事を抱えた人が気軽に相談できるよう、相談窓口を充実させます。また、さまざまな支援が必要な人に届く仕組みを、専門機関や地域の皆さんと連携して構築することで、地域社会からの孤立を防ぎ、誰もがその人らしく暮らし続けられる地域をつくるための取り組みを進めます。

## 4 集約型都市構造の促進と公共交通体系の整備

持続可能で暮らしやすい生活圏を構築し、移動しやすいまちづくりを進めます。

### コミュニティバス運行事業

予算額: 1億4,567万円

公共交通の利便性を向上させるため、平成30年度から実証実験を行っている市内循環(環状)バスの本格運行を実施するとともに、おかげバス・おかげバスデマンドの路線変更・ダイヤ再編を行います。



### 中心市街地活性化整備事業

中心市街地再生事業 予算額: 13億7,840万円

伊勢市駅周辺の市街地再開発事業を促進させるため、民間事業者へ補助金などの支援を行い、住環境の向上と中心市街地の活性化を図ります。また、周辺道路などの整備を併せて行います。





## 5 選ばれるまちづくり

伊勢市民であることに誇りを持ち、暮らしに豊かさと安心を感じられるまちづくりを進めます。

### スマートシティの推進関連事業

#### ICT活用推進事業 予算額:2,676万円

市民サービスの向上、業務の効率化を進めるため、AI(人工知能)、RPA(ソフトウェア・ロボットによる業務自動化)などのICTを活用し、スマートシティの推進に取り組みます。

### 共生社会の実現関連事業

#### 再犯防止推進事業

新規

予算額:270万円

犯罪の検挙者の約半数を再犯者が占めています。中には福祉や医療サービスを受けられなかったり、就労先や住居の確保が困難になったりしたことで、罪を犯す人もいます。社会復帰に向けた支援を通じて、再犯防止推進計画を策定し、安心して暮らせる地域社会の実現を目指します。

#### シティプロモーション推進事業

予算額:3,043万円



定住人口および交流人口を増加させるため、市民の皆さんの伊勢に対する誇りや愛着の醸成を図ります。また、まちの地域資源や魅力についての情報発信を強化します。

## 6 自然災害への備え

#### 避難所等整備事業

予算額:2億6,225万円



避難所環境の改善を目的とした災害用トイレなどの整備を行います。また、災害発生時に必要となる食糧などを備蓄する防災備蓄倉庫の整備を進めます。

## 7 有形・無形の歴史的・文化的資産の継承と活用

地域の誇りを未来につなげるため、歴史的・文化的資産の継承・活用に取り組みます。

#### 賓日館保存事業

予算額:1,308万円

文化財としての価値を守り、安全に公開活用するため、引き続き国の重要文化財「旧賓日館」の耐震診断、補強案の策定を進めます。



#### 商業活性化推進事業 予算額:2,752万円

商業の魅力度アップに取り組む商業団体に補助金を交付し商業振興を図ります。また、「地域おこし協力隊」を活用した地域の活性化に取り組みます。

#### 外国人観光客誘致推進事業 外国人観光客受入強化事業

予算額:5,853万円

外務省の海外への情報発信拠点であるジャパン・ハウスの活用も見据え、欧米を中心に情報発信を推進します。また、外国人観光客の増加に対応するため、受け入れ環境の向上を図ります。



#### 水田等環境改善事業

新規

予算額:890万円

市内の水田にジャンボタニシ(スクミリンゴガイ)が増加しており、<sup>すいとう</sup>水稲への被害が発生しています。被害の軽減・農業の生産性向上を図るため、ジャンボタニシの駆除・発生予防に必要な薬剤の購入経費の補助を行います。

#### 防犯カメラ設置推進事業

新規

予算額:600万円

地域で安全・安心に暮らすため、防犯カメラを設置する自治会に対して、その経費の一部を補助します。

自然災害への備えを充実し、地域防災力を高めます。

#### 二見地区統合園整備事業

新規

予算額:1億2,193万円

津波による浸水の危険性が高い二見地区にある3つの公立保育園を統合し、高台へ移転します。令和5年度に開園を予定しています。

# 令和2年度 伊勢市の当初予算

財政課(☎ 21-5529 FAX 21-5522)

## 総額 1,096億3,209万1千円

令和2年度の当初予算が3月議会定例会で議決されました。その概要をお知らせします。

### 令和2年度 会計別予算規模

区分		予算額			対前年度比
		億	万	千円	
一般会計(ア)		548	9,087	0	+7.8%
特別会計	国民健康保険	128	834	8	+0.4%
	後期高齢者医療	31	8,227	6	+5.8%
	介護保険	144	1,957	1	+3.0%
	住宅新築資金等貸付事業		397	7	-16.3%
	観光交通対策	5	9,603	3	+1.7%
	土地取得	14	6,933	2	+1.5%
	小計(イ)	324	7,953	7	+2.1%
企業会計	病院事業	93	2,840	8	+9.7%
	水道事業	45	2,708	0	+4.3%
	下水道事業	84	619	6	-0.9%
	小計(ウ)	222	6,168	4	+4.4%
合計(ア)+(イ)+(ウ)		1,096	3,209	1	+5.4%

※対前年度比は、令和元年度当初予算額との増減比です。

### 市の会計の構成

市の会計は、一般会計・特別会計・企業会計で構成されています。

一般会計は、まちづくりや福祉、産業経済、教育など市の全般的な事業を行うための会計です。

特別会計は、保険料など特定の収入で事業を行うものについて、事業の収支を明確にし、一般会計と経理を区分するため、国民健康保険など6つの特別会計を設けています。

企業会計は、事業収入により公共の利益を目的に経営する事業の会計で、病院事業・水道事業・下水道事業を設けています。

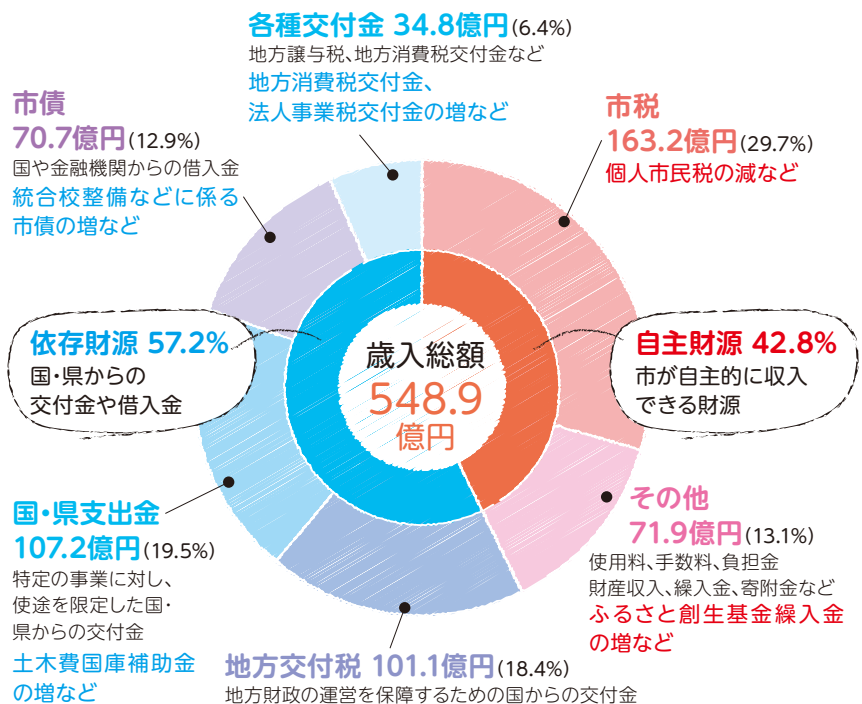
一般会計当初予算 一般会計は、548億9,087万円です。

### 歳入(入るお金)

市税収入は、個人市民税の減などにより、全体で8,000万円減の163億2,000万円となっています。

市債の発行は、みなと小学校の建設・二見地区小中学校の整備に伴う用地購入に伴い、17億4,400万円増の70億6,700万円となっています。

また、一般財源の不足を補うため、年度間の財源調整機能を担う財政調整基金から38億2,700万円を繰り入れることとしています。



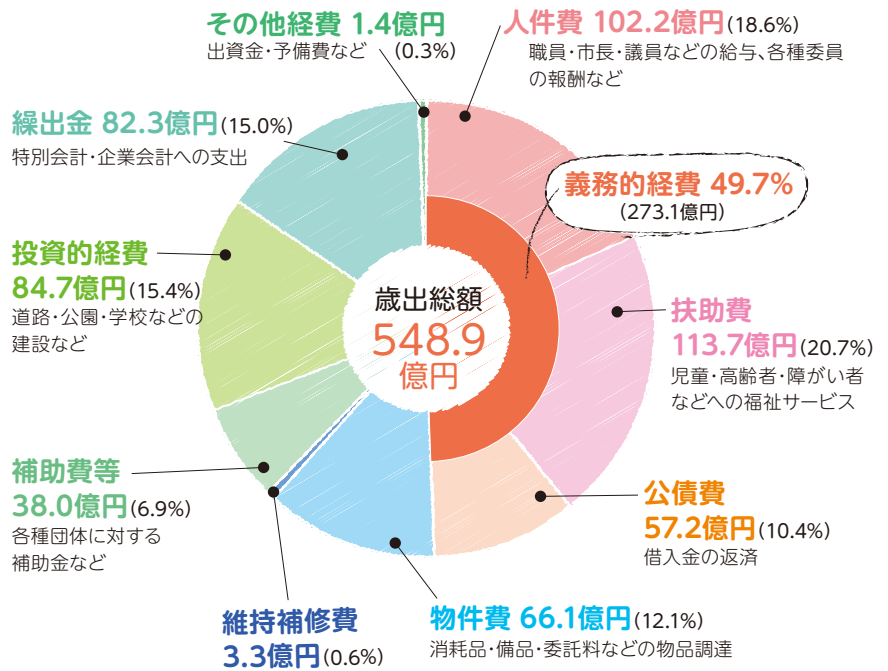


# 歳出 (使うお金)

性質別の歳出予算では、福祉サービスの経費である扶助費が20.7%を占め、続いて、人件費が18.6%となっています。道路・学校などの建設事業に必要な経費である投資的経費は15.4%を占め、これは、みなと小学校の建設などにより、前年度に比べ47.4%の大幅な増となっています。また、扶助費・人件費・公債費からなる義務的経費は49.7%を占めています。

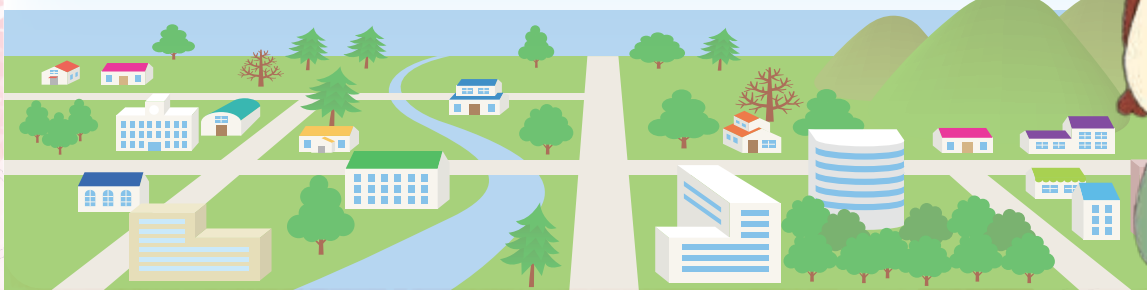
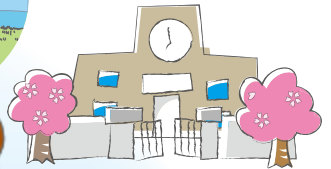
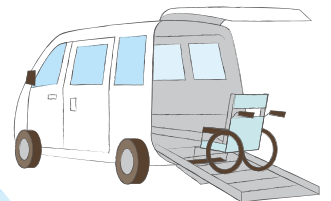
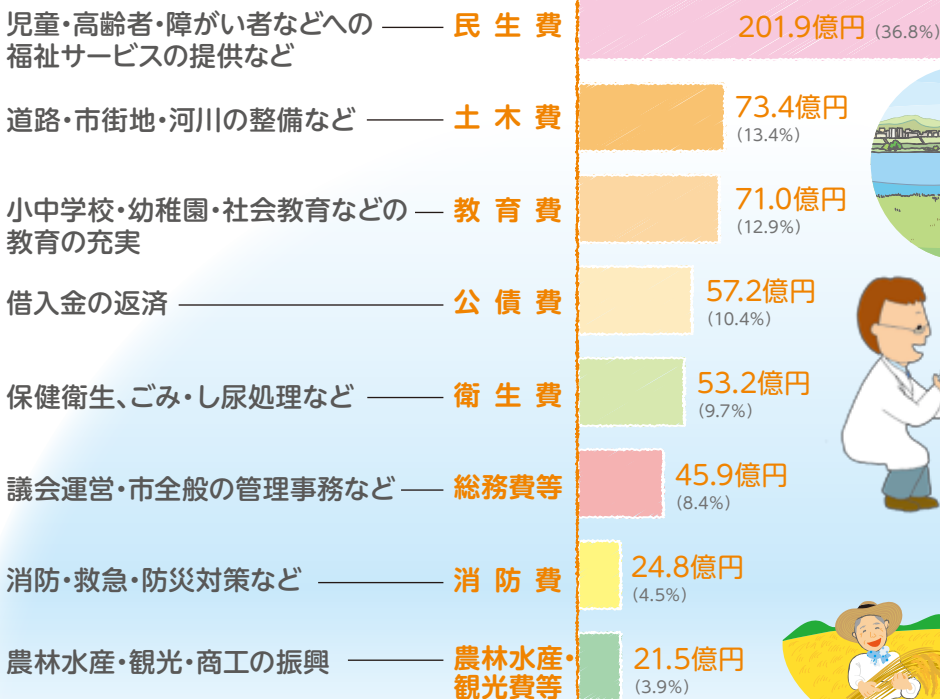
目的別では、福祉分野の経費である民生費が36.8%を占め、続いて道路・都市計画などの経費である土木費が13.4%、教育費が12.9%となっています。

## 性質別



## 目的別

歳出総額 548.9 億円



つけて 走って 広げよう、  
伊勢志摩の魅力!

ご当地ナンバー・図柄入り  
ナンバープレート



# 5月11日 交付開始!

企画調整課 (TEL) 21-5510 (FAX) 21-5522

伊勢志摩ナンバー地域7市町(伊勢市・鳥羽市・志摩市・玉城町・度会町・南伊勢町・明和町)では、5月11日(月)から、「伊勢志摩」ナンバーの交付が開始され、通常の無地のナンバープレートに加え、地域の特色を表した図柄入りナンバープレートを選択できるようになります。

デザインは、インターネット投票や地域の皆様のご意見などを踏まえ決定しました。作品名は「吹き行く魅力」。心温まる有数の観光施設や人の交流を赤い風で表し、恵み豊かな海に囲まれ潮風が満ちている様子を青い風で表現しています。

## 図柄入りナンバープレート 申し込みが始まっています

図柄入りナンバープレートの交付には、申し込み手続きが完了してから2週間程度必要です。インターネット ([URL](http://www.graphic-number.jp) <http://www.graphic-number.jp>) で申し込むか、近くの自動車販売店、整備工場などへ相談してください。

対象車種	登録自動車 (自家用)	登録自動車 (事業用)	軽自動車 (自家用)
図柄入りナンバープレート 寄付金付き フルカラー 寄付金なし モノトーン			

※寄付金は、公益財団法人日本デザインナンバー財団が管理し、この地域の交通改善・観光振興などの取り組みに使用します。

Let's start!

## 図柄入りナンバープレート 交付手数料

(2枚1組)

寄付金なし(モノトーン)

登録自動車(大型車を除く) 7,500円

大型車 11,620円

軽自動車 8,250円

※図柄入り(フルカラー)を選択する場合は、寄付金が1,000円以上必要です。

※図柄入りは「希望ナンバー制度」による申し込み(受注生産)です。希望番号は、4桁の番号部分のみ希望できます。

伊勢志摩ナンバー地域のご当地キャラクター



# 小中学校適正規模化・適正配置の進捗状況をお知らせします

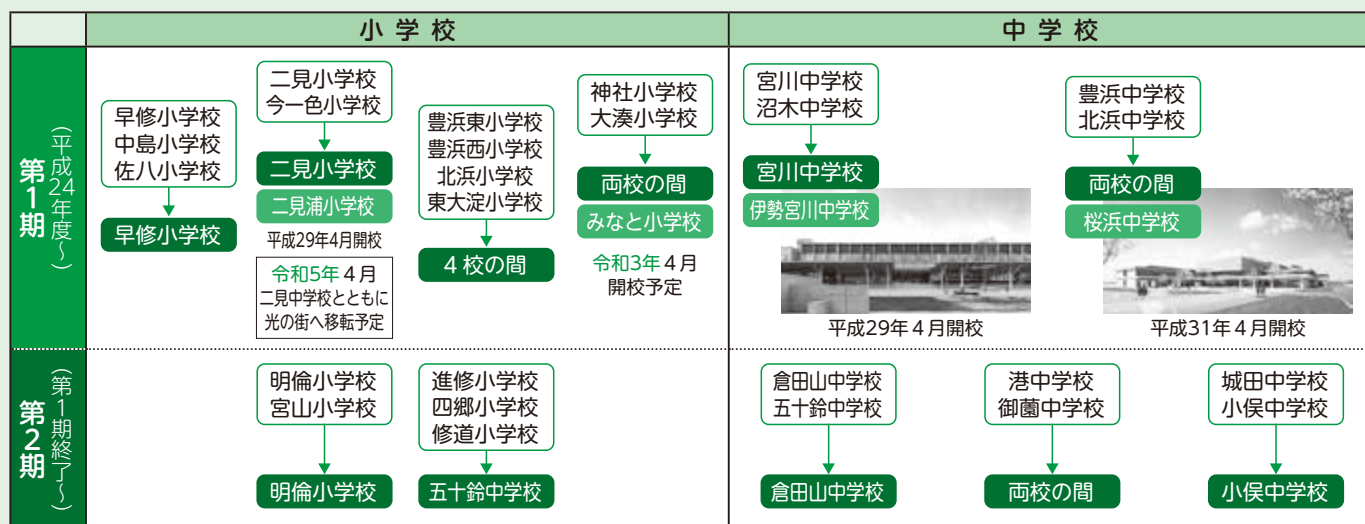


学校統合推進室 (☎22-7893 FAX)23-8641)

近年の少子化の進行に伴う学校の小規模化による課題を解消し、子どもたちが確かな学力を身に付け、豊かな人間性と健やかな体の育成といった「生きる力」を育むことができる望ましい教育環境の構築と、教育の質の充実を目的に「伊勢市立小中学校適正規模化・適正配置基本計画(平成29年3月修正版)」を策定し取り組みを進めています。

この計画に基づき、平成29年4月には、宮川中学校と沼木中学校の統合校である伊勢宮川中学校と、二見小学校と今一色小学校の統合校である二見浦小学校が開校し、また平成31年4月には、豊浜中学校と北浜中学校の統合校である桜浜中学校が開校しました。

## 学校適正配置計画のスケジュール



※ 緑色内は統合場所を示しています。

### 神社小学校・大湊小学校の統合



みなと小学校建設予定地  
(3月26日 現在)

神社小学校と大湊小学校の統合校である「みなと小学校」は令和3年4月の開校に向け、現在、校舎などの建設を進めています。

また、統合準備会では校章や通学路案が決定し、現在、校歌の検討を進めています。

両校の児童が事前交流行事を通して、統合に向けて交流を深めています。

### 早修小学校・中島小学校・佐八小学校の統合

統合場所を早修小学校にする方針について、保護者・地域の皆さんに説明を行い、おおむねご理解をいただいておりますが、現在児童数の推移を見ながら統合時期について検討を行っています。

### 二見浦小学校・二見中学校の整備



二見浦小学校・二見中学校  
建設予定地

令和5年4月を目標に、二見町光の街へ移転します。光の街は、県の防災ハザードマップにおいて津波による浸水想定区域外にあります。

現在、校舎などの建設工事の設計などを進めています。

また、学校・PTA・学区の代表の皆さんのご意見を聞きながら、新たな通学路の設定など移転準備を進めます。

### 豊浜東小学校・豊浜西小学校・北浜小学校・東大淀小学校の統合

4校での統合について、保護者・地域の皆さんに説明を行い、おおむねご理解をいただいておりますが、現在児童数の推移を見ながら統合時期について検討を行っています。

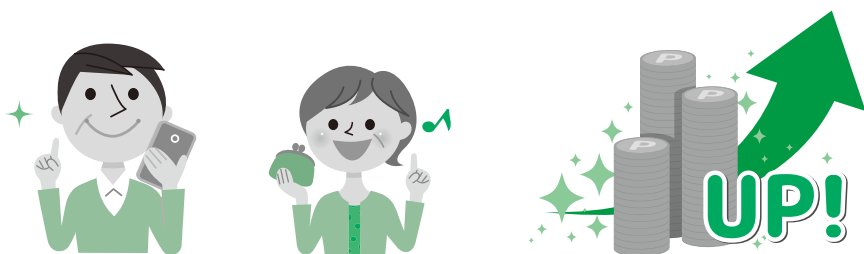
第2期については、第1期終了のめどが立った段階であらためて検討します。



## 「いせ健幸ポイント」とは？

ウォーキングや体組成 (BMI [肥満指数]・筋肉量) の改善で、ポイントが貯まる仕組みです。貯まったポイントは商品券などと交換でき、無理なく、楽しみながら健康とポイントを手に入れることができます。

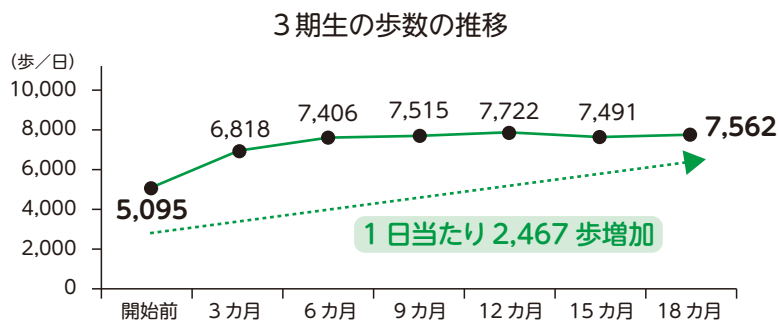
また、自分の体組成や取り組み状況を、パソコンやスマートフォンで確認することができ、自分のペースで取り組むことが可能です。



## 「いせ健幸ポイント」に取り組んで健幸を手に入れよう!!

3期生が健幸ポイント事業に取り組んだ結果、参加者の平均歩数は取り組み開始から6カ月で約2,500歩増加し、その後18カ月後まで7,500歩をほぼ維持しています。

また、約7割の人が「ポイント交換賞品」に「満足」と回答しており、健康とポイントの両面から「いせ健幸ポイントに参加して良かった」と回答した人は約9割でした。



歩いて  
元気!

いせ健幸ポイント 4期生参加者を募集

けんこう

高齢者支援課 ☎21-5707

FAX 20-8555

いつまでも元気に暮らすためには、健康であることがとても大切です。市では、健康寿命を延ばすきっかけづくりの一つとして、「いせ健幸ポイント」を平成28年9月から始めています。今回は新たに、お持ちのスマートフォンを使用して参加する4期生を募集します。





## ポイントを貯めて、交換しよう！

ポイントを貯める方法は3つあります。

2年間で最大21,900ポイントを貯めることができ、貯まったポイントは商品券との交換や地域の取り組みへの寄付に使用することができます。1ポイント0.5円で換算します。

2年間で  
最大10,950円  
相当のポイントが  
貯まるよ！



ポイントの種類

	取り組み内容	貯まるポイント
がんばってますポイント	1カ月間の歩いた歩数が基準歩数を超える	最大800ポイント/月
変わりましたポイント	BMIまたは筋肉量が改善する	最大1,000ポイント/3カ月
続けたよポイント	6カ月間連続で健幸ポイントが付与される	500ポイント/6カ月



さあ、あなたも参加しませんか？

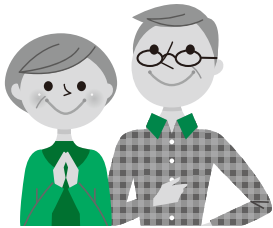
## 4期生を募集



### 取り組み内容

お持ちのスマートフォンに市が指定するアプリをダウンロードし、歩数を記録するとともに、別途無料で配布するカードで体組成を測定します。  
※3期生までが実施してきた市が配布する歩数計で取り組むものではありません。

定員 1,000人(応募多数の場合は抽選)



### 参加条件

- ① 過去参加者(1～3期生)でない(途中退会者も含む)
- ② 30歳以上の伊勢市民(今年度30歳に到達する人も含む)
- ③ (ア)～(エ)の参加規約に同意  
(ア) 利用者基本情報や歩数管理サービスなどの利用登録  
(イ) 定期的な歩数の送信を自身で行う  
(ウ) 記録された歩数や体組成情報の分析への協力  
(エ) アンケートへの協力など

### 応募方法

応募期間 5月18日(月)～6月12日(金)

応募方法 応募期間中に、市のホームページ内の応募ページに左下記の「応募の際に必要な入力事項」などを入力・送信する。

スマートフォンで  
二次元コードを  
読み取って  
応募できます！



### 応募の際に必要な入力事項

- ① 郵便番号
- ② 住所
- ③ 氏名
- ④ 電話番号
- ⑤ 生年月日
- ⑥ 性別
- ⑦ 身長

※応募する前に使用するスマートフォンがアプリの適合機種(応募ページに掲載)であるか、また実際に試用(無料)し、バッテリーの消費量や歩数のカウントなど、自分の生活に合ったものであるかを十分に確認してから応募してください。

決定通知 応募者には、後日決定通知を郵送します。

# 子育てのひろば

このページでは、主に妊婦さんから就学までの子どもがいる保護者の皆さんを中心に、役に立つ情報をまとめてお知らせします。



子どもの健やかな成長・発達のため

## 5歳児発達支援事業を開始

こども発達支援室 (☎63-5444 FAX 27-0058)



小学校入学を1年後に控えた年中児を対象に、発達を支援する取り組みを平成29年度から試行的に行っています。今年度から、市内の全ての満5歳になる子どもを対象に、この取り組みを開始します。

### なぜ5歳児なの？

5歳児は心や体が大きく成長し、基本的な生活習慣の確立や、社会性が芽生え集団行動ができるようになる大切な時期になるためです。

### 「5歳児発達支援事業」ってどんなことをするの？

問診票をもとに、集団生活の様子を確認します。その後、問診票などの結果から、子どもに困っているような姿が見られる場合は相談会などを案内し、成長や発達に関することを気軽に相談できるようにします。



●対象 市内在住で、今年度5歳になる子ども(平成27年4月2日～平成28年4月1日生まれ)

※問診票は、市内の保育園(所)・こども園・幼稚園に通園している子どもは、園を通じて配布します。市外の保育園(所)・こども園・幼稚園に通園、市内託児所に通所、在宅の子どもには問診票を郵送しますので、お手数をお掛けしますが、こども発達支援室へ連絡してください。

～笑顔あふれる子どもの“まち”を目指して～

## 伊勢市子ども家庭支援ネットワーク

こども家庭相談センター (☎21-5716 FAX 21-5555)

「伊勢市子ども家庭支援ネットワーク(要保護児童対策地域協議会)」は、支援を必要とする子どもやその家族を支えるために、各機関が子どもたちの健やかな成長を見守り、連携して支援しています。

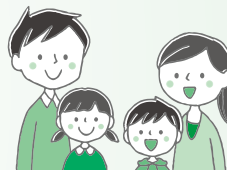
### 児童家庭相談・児童虐待の通告(連絡)

こども家庭相談センター ☎21-5709(相談専用)  
三重県南勢志摩児童相談所 ☎27-5143

### 緊急の場合(子どもの生命・安全にすぐ関わるとき)

児童相談所虐待対応ダイヤル ☎189  
(最寄りの児童相談所につながります)  
伊勢警察署 ☎20-0110 または ☎110番

子育てはいろいろな人の力と共に



ひとりで悩まず相談を

4月から法律が変わりました

### 具体例で紹介 体罰ゼロを目指して

#### これは体罰です！

- 言葉で何度も注意しても言うことを聞かないので、頬をたたく
- 大切なものにいたずらをしたので、長時間正座させる
- 宿題をしなかったので、夕ご飯を与えない

#### 体罰ではありません

- 道に飛び出しそうな子どもの手をつかむ
- 他の子どもに暴力を振るうのを制止する

#### 子どもとの良好なコミュニケーション

- 「ここでは走らず歩こうね」「一緒におもちゃを片付けよう」など、肯定文で分かりやすくお願いごとを伝えるようにする
- 「靴をそろえて脱いでいるね」「お手伝いありがとう」など、良いこと・できていることに注目してほめる  
(参考：厚生労働省の体罰禁止ガイドライン)

## 幼保連携型認定こども園 めいりんこども園

入園説明会  
6月に開催!!

子育て支援  
さくらんぼくらぶ  
【にこにこ】園舎(岡本1丁目)  
開催について詳しくは  
WEBをご覧ください

詳しくは WEB をご覧ください  
めいりんこども園 検索  
お問合せ/申し込み ☎28-4094

畳・ふすま・障子・クロス・カーテン・内装のことなら藤原屋へ!

創業大正七年  
地元で100年

畳は傷んでいませんか?  
藤原屋は生産地(熊本県)に向き「国産の安全・安心な畳」をお届けします。



# 藤原屋

<ショールーム・事務所> TEL(0596)38-1173 <創業地>  
伊勢市村松1379-59 FAX(0596)38-1170 伊勢市河崎3-6-5

お気軽にお電話ください!

0120(28)4531

藤原屋ホームページ  
http://fujiiwaraya-ise.jp

伊勢の畳屋

検索



# 子どもの定期予防接種

健康課 (☎27-2435 FAX 21-0683)

- 種類・対象年齢 下表を参照
- ※接種日に市内に住所を有する人が対象です。
- 実施場所 県内の実施医療機関
- 接種費用 無料
- 持ち物 予診票、母子健康手帳、健康保険証
- 申し込み 事前に電話などで医療機関へ(要予約)

※母子健康手帳の提示がない場合は接種できません。  
 ※市が配布した冊子「予防接種と子どもの健康」などをよく読み、予防接種の必要性・注意点・副反応などについて理解してから受けてください。  
 ※7歳半(90カ月)までに受ける予防接種の予診票は、母子健康手帳交付時にお渡ししています。母子健康手帳・予診票がない場合は、健康課へ相談してください。  
 ※長期にわたり療養を必要とするなどの特別な事情があり、定期予防接種を接種できなかったと認められる人には、無料接種の機会があります。詳しくは、市のホームページをご覧くださいか、健康課へお問い合わせください。

## 定期予防接種の種類と対象年齢

定期予防接種の種類	対象年齢	定期予防接種の種類	対象年齢
ヒブ、小児用肺炎球菌	生後2カ月～5歳未満	日本脳炎	(1期)生後6～90カ月未満[接種が望ましい年齢は3～4歳] (2期)9～13歳未満 ※平成7年4月2日～平成19年4月1日生まれの人は、1期・2期ともに未接種分が20歳未満まで接種可能です。 ※平成19年4月2日～平成21年10月1日生まれの人は、1期末接種分を2期の年齢で接種可能です。 ※2期の予診票は、今年度小学校4年生と高校3年生相当の人へ、5月中に郵送予定です。(まだ予診票が郵送されていない中学3年生～高校2年生相当の人へは今後高校3年生の時期に郵送予定です。郵送を待たずに接種を希望する人は、母子健康手帳を用意し、健康課へ連絡してください)
B型肝炎	1歳未満(接種が望ましい年齢は生後2～9カ月未満)		
ジフテリア・百日せき・破傷風・ポリオ(四種混合)	(1期)生後3～90カ月未満		
BCG	1歳未満(接種が望ましい年齢は生後5～8カ月未満)		
水痘(水ぼうそう)	1～3歳未満	ジフテリア・破傷風二種混合(DT)	(2期)11～13歳未満 ※予診票は、小学校6年生へ、4月中に郵送します。
麻しん風しん(MR)	(1期)1～2歳未満	ヒトパピローマウイルス感染症(子宮頸がん予防)	小学校6年生～高校1年生相当の女子 ※厚生労働省の勧告に基づき、積極的に接種を勧めることは見合わせているため、予診票は郵送していません。接種を希望する人は、予診票をお渡ししますので健康課へお問い合わせください。 ※ワクチンは約6カ月間に3回接種します。
	(2期)小学校就学前の1年間にある人(平成26年4月2日～平成27年4月1日生まれ) ※接種期間は4月1日～令和3年3月31日		

# 子どもに関する相談窓口

内容	とき	ところ	問い合わせ先
おっぱい相談会 (助産師による個別相談) ※要予約	毎週木曜日 10:00～12:00	中央保健センター(ママ☆ほっとテラス)	健康課[中央保健センター] (☎27-2435) [福祉健康センター内]
子育て相談(巡回) (妊産婦・乳幼児期の保健[身体計測・栄養相談など])	5月12日(火)	中央保健センター	
	5月19日(火)	ハートプラザみその	
	5月26日(火)	小保保健センター	
子育て支援(乳幼児期の子育て全般)	月曜日を除く 9:00～16:00	子育て支援センターきらら館	子育て支援センターきらら館 (☎22-5592)
一人親 ※窓口での相談は要予約	月～金曜日 9:00～17:00	子育て応援課	子育て応援課(☎21-5713)
子どもの発達	月～金曜日 8:30～17:15	こども発達支援室 [福祉健康センター・3階]	こども発達支援室(☎63-5444)

※電話での問い合わせが難しい人は、広報広聴課(FAX)22-9699 ☒ise-koho@city.ise.mie.jpへお問い合わせください。

広告

**ママカフェ**  
 赤ちゃんと一緒に遊んだり、保護者の方向士の交流の場としてお部屋を開放します♪  
 お茶やお菓子も用意してあります☆  
 水曜日 10時～11時半(0歳～1歳半頃)

**りす組**  
 ふれあい遊び・体操など、保護者の方やお友だちと一緒に楽しんでいただく教室です♪  
 木曜日 10時～11時半(1歳半頃～3歳頃)  
 日程はHPをご覧ください♪  
 ☎0596-23-5225

**有緝こども園**



**弁護士法人 心**

相談料0円 夜間・土日祝相談可(要予約)  
(交通事故・後遺障害・借入金・相続・遺言・企業法務・労災・刑事他)

交通事故・後遺障害・借入金・相続・遺言・企業法務・労災・刑事他

交通事故・後遺障害  
損害賠償額 適正等級

無料診断サービス

過払い金

無料診断サービス

遺言書

無料診断サービス

所属弁護士40名以上!!

松阪駅法律事務所(〒590)

松阪京町508-1 101ビル

松阪駅 1分

津駅法律事務所(〒591)

津市羽所町345 津駅前第一ビル

津駅 0.5分

平日9時～21時・土日祝9時～18時受付  
(検察もごさいまわす。詳細はHPをご覧ください)

**0120-41-2403**

詳細は → <https://www.kokoro.law>

# 副市長2人体制で

## まちづくりの推進を加速化・ 行政運営を強化します



職員課 (☎21-5505 (FAX)21-5522)

市では、4月2日から副市長を2人体制にし、災害に強いまちづくりや、市民の皆さんの生活を支える重要な都市基盤整備を一層進めるため、行政運営体制の強化を図ることにしました。

福井副市長(60歳)は、昭和57年に三重県庁職員となり、その後、県土整備部企画総務担当副部長、防災対策部長、医療保健部長などを務めました。

### 担当する事務

都市整備部、上下水道部、危機管理部、健康福祉部の医療・保健分野、産業観光部、国体推進局に関する事務を主に担当します。

### 3月議会で選任同意

2人目の副市長に

福井 敏人さん



## 人間性豊かな市民病院

# 伊勢総合病院の職員(薬剤師)を募集



伊勢総合病院  
Ise Municipal General Hospital

伊勢総合病院 経営企画課 (☎63-9053 (FAX)27-2315)

### 採用予定日・採用予定人員

令和3年4月採用

令和2年度随時採用

3人程度

(令和2年度随時採用の採用日は相談のうえ、決定します)

### 受験資格

地方公務員法の欠格条項に該当せず、当直勤務ができ、次の要件を満たす人

令和3年4月採用	令和2年度随時採用
昭和46年4月2日以降生まれで、薬剤師免許を有する人または、令和3年3月に免許取得見込みの人	昭和45年4月2日以降生まれで、薬剤師免許を有する人

※日本国籍を有しない人は、永住権または特別永住者の在留資格を有することが必要です。

**試験日** 令和2年5月20日(水)

### 申し込み

令和2年5月11日(月) [必着]までに、受験者本人が直接または郵送で申込書・必要書類を、同課(〒516-0014 楠部町3038)へ

※詳しくは、募集要項をご覧ください。  
※募集要項・受験申込書は同課にあります。また、伊勢総合病院のホームページ(<https://hospital.city.ise.mie.jp>)に掲載しています。

伊勢病院 検索





# 図書館へ行こう!

時とき 所ところ 対対象 内内容 定定員 申申し込み

指定管理委託料 1億3,728万7千円  
入館者数 約39万5千人(令和元年度)

5月6日(振休)までは休館とします。

ただし、ブックポストでの本の返却、電話またはインターネットでの本の予約貸し出しは、実施します。

## 伊勢図書館



☎ 21-0077 開館時間 9時～19時  
FAX 21-0078 休館日 毎週水曜日、第2金曜日

### おはなし会

時 土曜日、14時30分～  
所 1階・おはなしコーナー  
内 絵本や紙芝居などの読み聞かせ  
第2週目～4週目 読み聞かせボランティアおはなしプーさんによるおはなし会  
第5週目 ストーリーテリング(絵本や紙芝居などを使わずに語るおはなし会)



### 上映会

時 5月10日(日)、14時～(開場は13時30分)  
所 2階・視聴覚室  
内 「百日のあずきとぎ」・「絵からとびだしたねこ」・「きもだめしのぼん」(アニメ、45分)

### あかちゃんえほんのじかん

時 5月28日(休)、11時～  
所 2階・視聴覚室  
内 赤ちゃん絵本の紹介や読み聞かせ、手遊びなど



## 小俣図書館



☎ 29-3900 開館時間 9時～19時  
FAX 29-3902 休館日 毎週火曜日、第2金曜日

### おはなし会

①赤ちゃんおはなし会 5月14日(休)、11時～  
※今回は保健師による子育てワンポイントアドバイスもあります。  
②たんぽぽおはなし会 5月9日(土)、15時～  
③ピッポの会・紙芝居 5月17日(日)、11時～  
※場所は、①2階・会議室、②③は1階・おはなしのへやです。

### 図書館おはなし会 ぴょん!ぴょん!! おはなし会

時 5月23日(土)、15時～  
所 1階・おはなしのへや  
内 ぴょんぴょんはねる動物が出てくる絵本や紙芝居の読み聞かせをします



### 上映会

時 5月16日(土)、14時～  
所 2階・視聴覚室  
内 「さらばまったりの日々よ おじゃる丸スペシャル」(アニメ、39分)

### 足立徹水彩画「小俣町十二景」展

時 5月9日(土)～6月11日(休)  
※最終日は15時まで  
所 2階・ギャラリー

### ふしぎな手品絵本を作ろう!

時 5月30日(土)、14時～  
所 2階・会議室  
対 小学生以下(就学前の子どもは保護者同伴)  
内 手品のように絵がくるくる変わる、ふしぎな絵本を作ります 定10人(先着順)  
申 5月2日(土)・9時から、電話で同館へ



広告



伊勢校



馬瀬校



明野校

小学生から5教科を指導する本格的な塾!

**エース・スクール**

伊勢校(辻久留本部)▼  
伊勢市辻久留1-9-14

TEL(0596)27-0236(代)

ホームページ エーススクール

検索

## @伊勢action

## 耳寄り情報

～新型コロナウイルスに負けない！がんばるお店、応援します！～



## 消費活動・SNSでの発信にご協力を

「@伊勢action」公式SNSでの各店舗などの発信内容を参考に、消費活動(テイクアウト[持ち帰り]・配達など)のご協力をお願いします。また、この取り組みを盛り上げるため、ハッシュタグ「#ise\_action」を使用し、SNSなどで発信をお願いします。

※ハッシュタグを付けることで、SNS内で情報を共有しやすくなり、発信力が向上します。

## お店の皆さんへ

「@伊勢action」公式SNSでの情報発信の申し込み方法などを、市のホームページに掲載しています。ぜひご検討ください。

伊勢 action 検索 🔍

商工労政課 (☎21-5512 FAX 21-5651)

例年であれば、今の季節は伊勢のまちなかで心地の良い陽を感じながら、ウキウキする時季です。しかし、新型コロナウイルスの影響で、市内の消費活動が低迷するなど、経済的に非常に厳しい状況となっています。

このような状況を打破するため、市民の皆さんをはじめ、伊勢のまちに関わる全ての皆さんのアイデアを集結させ、市内の消費活動を向上させるための情報を発信します。

## 取り組み内容

「@伊勢action」公式SNS (Facebook・Instagram・Twitter) で、市へ情報提供のあった市内の「がんばるお店」の情報を発信します。



Facebook



Instagram



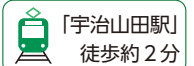
Twitter



観光文化会館指定管理者自主事業

## シンフォニアテクノロジー響ホール伊勢のイベント情報

(☎ 28-5105 FAX 28-5106)



## ベンチャーズ ジャパン・ツアー 2020

1960年代、日本中にエレキギター・ブームをもたらした、ベンチャーズ。「ダイヤモンド・ヘッド」「雨の御堂筋」のほか、名曲のオンパレードです！

と き 9月25日(金)、19:00開演(開場は18:30)

ところ シンフォニアテクノロジー響ホール伊勢・大ホール

定員 1,045人程度

## 入場料(全席指定)

一般…6,500円、「かんぶん友の会」会員…5,900円、伊勢市民…6,200円

※4歳以上の人は入場料が必要です。3歳以下の子どもは保護者1人に対し1人まで膝の上での鑑賞は無料です。(座席が必要な場合はチケットが必要)

## 前売り券の販売

<「かんぶん友の会」先行販売>5月9日(出)

同館窓口販売…10:00開始 同館電話受け付け…13:00開始

<先行販売>5月12日(火) 販売方法…シンフォニアテクノロジー響ホール伊勢オンラインチケット、チケットぴあ、ローソンチケット、イープラス

<通常販売>5月16日(出)

各窓口販売…10:00開始 同館電話受け付け…13:00開始 窓口…シンフォニアテクノロジー響ホール伊勢、村井楽器伊勢店、村井楽器店、鳥羽ショッピングプラザハロー、エムズネット三重県文化会館

※詳しくは同館へ問い合わせてください。



ベンチャーズ



2020

## いせコレ

イセ コレクション

2020 ISE COLLECTION

## 伊勢市芸術祭

伊勢市文化協会 (☎・FAX) 22-1640  
 文化振興課 (☎22-7885 FAX) 23-8641  
 ✉kyo-bunka@city.ise.mie.jp

～さまざまな舞台芸能に<sup>であ</sup>出逢える～

## 第64回伊勢市民芸術祭 出演団体を募集

- 募集期間 5月15日(金)～6月15日(月)  
 (当日消印有効)

## 市民芸術祭の開催概要

開催日および開場 (代表者会議により、変更となることがあります。)

## 事前説明会

初めて出演を希望する団体や、あらためて市民芸術祭を知りたい団体などを対象とした説明会を開催します。

- ◆とき 5月19日(火)、19:00～20:00
- ◆ところ いせトピア・2階 学習室2
- ◆申し込み 5月18日(月)・17:15までに、電話またはファクス・Eメールで文化振興課へ

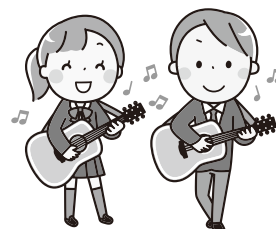
開催日	部門	会場
10月 4日(日)	邦楽	いせトピア
10月11日(日)	吟詠剣詩舞	シンフォニアテクノロジー響ホール伊勢
10月18日(日)	器楽	いせトピア
11月 8日(日)	能楽	
11月15日(日)	洋舞①	シンフォニアテクノロジー響ホール伊勢
11月22日(日)	舞台芸能・洋舞②	いせトピア
11月23日(祝)	邦舞	シンフォニアテクノロジー響ホール伊勢
12月13日(日)	合唱	いせトピア

**募集分野** ※募集分野にない分野での出演を希望する場合は、伊勢市文化協会へお問い合わせください。

邦楽	器楽	邦舞	洋舞①②	その他舞台芸能	
●和楽器 ●民謡 ●浪曲・謡曲	●洋楽器 ●フォークソング ●ロック ●ジャズ など	●日本舞踊 ●民踊 ●新舞踊	●バレエ ●フラダンス ●モダンダンス ●フォークダンス ●ジャズダンス ●ヒップポップダンス ●レクダンス	●創作ダンス ●ベリーダンス ●フラメンコ ●社交ダンス など	●歌舞伎 ●落語 ●マジック ●木遣り ●カラオケ など
吟詠剣詩舞	能楽	合唱			
●吟詠 ●剣舞 ●詩舞	●能 ●狂言	●合唱			

**申込先・申込方法** ※募集要項・申込書は、5月1日(金)から配布します。

申込先	持参	郵送	Eメール
伊勢市文化協会(〒516-0027 桜木町143 山本麻里方)	×	○	×
文化振興課(小俣総合支所・2階)	○	×	○



※詳しくは、募集要項をご覧ください。募集要項・申込書は、各申込先・市役所本庁舎・各総合支所・各支所・シンフォニアテクノロジー響ホール伊勢・いせトピアなどにあります。また、市のホームページに掲載します。市のホームページでは、よくある問い合わせ内容を紹介しています。

# 「伊勢広域環境組合ごみ処理施設整備事業」に関する 環境影響評価方法書および都市計画素案を縦覧

都市計画課 (☎21-5591 (FAX)21-5585)

※このページは、三重県環境影響評価条例の規定に基づき、お知らせが必要な内容を掲載しています。

伊勢市・明和町・玉城町・度会町で構成されている伊勢広域環境組合では、老朽化が進むごみ処理施設の更新を計画しています。ごみ処理施設の更新などは都市計画に定めを行う必要があります。また、三重県環境影響評価条例で、この計画の環境影響評価などの手続きも伊勢市が行う必要があると定められています。

このたび、「環境影響評価方法書」を作成するとともに、都市計画素案の縦覧と説明会の開催などを行います。

## 更新するごみ処理施設

更新するごみ処理施設に関する都市計画などの内容は次のとおりです。

### (1) 都市計画決定権者の名称

伊勢市

代表者の氏名

市長 鈴木健一

事務所の所在地

岩淵1丁目7-29

### (2) 事業者の名称

伊勢広域環境組合

代表者の氏名

管理者 鈴木健一

事務所の所在地

西豊浜町653

### (3) 対象事業の名称

伊勢広域環境組合ごみ処理施設整備事業

種類

廃棄物処理施設(廃棄物焼却場)の設置

規模

処理能力211t/日

### (4) 対象事業実施区域

西豊浜町597-1ほか

### (5) 環境影響評価方法書関係地域の範囲

伊勢市、明和町、玉城町

※その他詳しくは、伊勢広域

環境組合業務課(☎37-1218 (FAX)37-1740)へお問い合わせください。

## 環境影響評価方法書の縦覧

「伊勢広域環境組合ごみ処理施設整備事業」環境影響評価方法書を縦覧し、説明会を次のとおり開催します。

縦覧期間 6月1日(月)～7月15日(水・日曜日を除く)・

8時30分～17時15分(伊勢図書館、小俣図書館は9時～19時(休館日を除く))

縦覧場所 都市計画課、各総合支所生活福祉課、豊浜支所、伊勢図書館、小俣図書館、明和町役場、玉城町役場、伊勢広域環境組合業務課

※方法書は伊勢市・明和町・玉城町・伊勢広域環境組合の各ホームページに掲載します。

意見書の提出

方法書の内容について、環

境の保全の見地から意見がある人は意見書を提出することができます。

提出方法 7月15日(水)・17時15分までに、①氏名および住所(法人その他の団体は、その名称、代表者の氏名および主たる事務所の所在地)・②環境影響評価方法書の名称・③環境の保全の見地からの意見を日本語で記入(様式は自由)し、直接または郵送(当日消印有効)・ファクス・Eメールで都市計画課(T51618601岩淵1丁目7-29、

toshide@city.ise.nie.ise.nie)へ

説明会の開催

とき 6月5日(金)、19時～

ところ ハートプラザみその

都市計画の変更素案の縦覧

ごみ処理施設整備に関する都市計画(伊勢都市計画特定用途制限地域・伊勢都市計画ごみ処理場(一般廃棄物処理施設))の変更の素案を縦覧し、説明会と公聴会を開催します。

縦覧期間 6月1日(月)～7月15日(水・日曜日を除く)・

8時30分～17時15分(伊勢図書館、小俣図書館は9時～19時(休館日を除く))

縦覧場所 都市計画課、各総合支所生活福祉課、豊浜支所、伊勢図書館、小俣図書館、伊勢広域環境組合業務課

意見申出書の提出

素案に対して意見がある人は意見申出書を提出することができます。

時(休館日を除く)縦覧場所 都市計画課、各総合支所生活福祉課、豊浜支所、伊勢図書館、小俣図書館、伊勢広域環境組合業務課

## 意見申出書の提出

素案に対して意見がある人は意見申出書を提出することができます。

提出資格 市内在住の人、利害関係者

提出方法 7月15日(水)・17時15分までに、所定の用紙に必要事項を記入し、直接または郵送(当日消印有効)・ファクス・Eメールで都市計画課へ

※所定の用紙は縦覧場所にあります。また、市のホームページに掲載します。

説明会の開催

とき 6月5日(金)、19時～

ところ ハートプラザみその

※環境影響評価方法書に関する説明会と併せて行います。

公聴会の開催

意見申出書を提出した人が意見を述べる公聴会を開催します。

とき 7月29日(水)、19時～

ところ ハートプラザみその

※公聴会の開催の有無は、縦覧期間終了後、市のホームページとケーブルテレビ文字放送でお知らせします。

意見申出書の提出

素案に対して意見がある人は意見申出書を提出することができます。

提出資格 市内在住の人、利害関係者

提出方法 7月15日(水)・17時15分までに、所定の用紙に必要事項を記入し、直接または郵送(当日消印有効)・ファクス・Eメールで都市計画課へ

※所定の用紙は縦覧場所にあります。また、市のホームページに掲載します。

説明会の開催

とき 6月5日(金)、19時～

ところ ハートプラザみその

※環境影響評価方法書に関する説明会と併せて行います。

公聴会の開催

意見申出書を提出した人が意見を述べる公聴会を開催します。

とき 7月29日(水)、19時～

ところ ハートプラザみその

※公聴会の開催の有無は、縦覧期間終了後、市のホームページとケーブルテレビ文字放送でお知らせします。



# 市内の犯罪発生状況

危機管理課 防犯係 (☎ 21-5524 FAX) 20-3151)

令和元年中の街頭犯罪発生状況は、平成30年と比べると総数としては減少していますが、自転車・自動車・バイクなどの「乗り物盗」の犯罪は増加傾向にあります。

また、市内の詐欺被害について令和元年中は7件となり、平成30年の3件と比べると4件増加しています。また、被害総額は約3,289万円で依然として振り込め詐欺などの特殊詐欺は減っていません。市民の皆さんも、このような犯罪に遭わないように注意してください。

## 市内街頭犯罪発生状況

	刑法犯 総数	侵入窃盗		乗り物盗			非侵入窃盗					振り込め 詐欺
		空き巣	忍び込み	自動車	オート バイ	自転車	ひったくり	車上 ねらい	部品 ねらい	自販機 ねらい	万引き	
令和元年	602	9	0	1	8	140	0	14	7	1	107	7
平成30年	622	9	0	2	7	135	0	18	6	66	77	3
対前年比	-20	0	0	-1	+1	+5	0	-4	+1	-65	+30	+4

## 今年度より開始

### 防犯カメラ設置補助金制度

市では、安全・安心なまちづくりを推進するため、自主的な防犯活動を補強する取り組みとして、防犯カメラの設置に対する補助金事業を今年度より実施しています。

■ 交付対象 自治会

■ 補助対象経費

- ①購入の場合 購入費の50%
  - ②賃借の場合 1月当たりの賃借料×初年度の賃借月数×50%
- ※購入・賃借ともに、補助額は1台当たり上限15万円で、年度ごとに5台までです。

※賃借については、初年度費用のみ補助対象となります。

※申請方法など詳しくは、同係へ問い合わせてください。また、市のホームページに掲載しています。



## 特殊詐欺にご用心!!

詐欺は、皆さんのすぐそばに潜んでいます!

特殊詐欺とは、電話などを使って不特定多数の人からお金をだまし取る詐欺の総称です。市内でも、市や防犯ボランティアなどが広報啓発活動を行っていますが、年々手口が巧妙化し、特に女性や高齢者を狙った詐欺が多発しています。身に覚えのない内容の電話やはがきは内容を十分確認し、分からない時は、すぐに家族や警察へ相談してください。

伊勢警察署 ☎20-0110

## 行方不明者の情報提供にご協力を

市では、伊勢警察署からの依頼により、市民の皆さんに行方不明者の発見協力を防災無線で広くお知らせしています。心当たりのある人は伊勢警察署または同係へ連絡してください。ご理解・ご協力をお願いします。



広告

村田自動車がいらない車買いとります!

まずは急いでお電話下さい! 査定無料!

☎0596-42-1805

住所 〒519-0606 伊勢市二見町荘370-1  
営業時間 9:30~19:00 定休日 火曜日

65歳以上の方で  
運転免許証を自主返納された方

タクシー運賃1割引!!

野呂タクシーグループはお客様を大切にし、  
地域社会への貢献と地域最高のサービスの提供を目指します

野呂タクシー ☎0596-22-2188  
伊勢市小俣町相合 479 http://www.noro-taxi.com

# ケーブルテレビ番組案内

**伊勢市行政チャンネル(123ch)**  
広報広聴課(☎21-5515 FAX22-9699)  
番組制作・放送予算額 2,009万2千円

## 特集番組

市の重要課題や市政に関する情報を、リポーターの進行によりお伝えします。  
**5/1~31** 歩いて元気! いせ健幸ポイント4期生募集(16日からは文字解説付き)  
**放送時間** 6時・8時・11時・13時・16時・18時・21時・23時~

## お知らせ番組

各課からのお知らせや市民活動団体・ボランティア団体の情報などをお伝えします。(毎週土曜日更新)  
**放送時間** 7時・9時・12時・14時・17時・19時・22時・翌日0時~

## いせし健康体操

**放送時間** 10時・15時・20時~  
※特別番組放送時を除く。

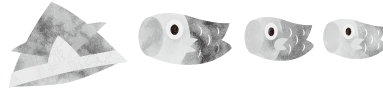
**アイティービーコミュニティチャンネル(121ch)**  
(株)ZTV伊勢放送局(☎0120-222-505 FAX27-3844)

## いせトピ(15分番組)(月・水・金曜日の18時に更新)

地域の祭りや出来事、さまざまなイベント情報を放送します。  
**放送時間** 6時・8時・10時・11時・12時・14時・15時・16時・18時・19時30分・20時・23時~  
※5月1日(金)・6時~8日(金)・16時は、放送を休止します。

## 企画番組(1日・8日・16日・24日に内容更新)

**5/1~** もっと!水の惑星紀行・年寄万歳~百歳になったら~・伊勢美し国から ほか  
**5/8~** 8ミリフィルムに残る風景・ランドスケープ① ほか  
**5/16~** ぐるぐるグルメ・皇學館大学大学生TV局 ほか  
**5/24~** 森の発表会・ランドスケープ② ほか  
※放送内容は変更になる場合があります。



## どこでもできる瞑想法

ダイヤモンドセルフ伊勢・鈴木さん  
(☎090-4217-4803)

**時**5月17日(日)、9:40~11:40 **所**労働福祉会館・3階第4会議室(勢田町613-13) **内**本当の自分に目覚め心救われる瞑想の体感を日常生活の中で表現していく方法を組み合わせたセミナーです。男性は紹介者のみ  
**定**10人(先着順) **料**1,000円 **申**5月15日(金)までに、鈴木さんへ

## 玉掛け技能講習会

三重県建設労働組合 伊勢支部  
(☎23-5535 FAX28-9031)

**時**5月18日(月)~20日(水) **所**三重県建設労働組合 伊勢支部 第二会館(一之木4丁目644-3)、大仲建設(株)土場(西豊浜町) **対**18歳になってから、つり上げ荷重1トン以上のクレーンなどの玉掛け補助業務経験が6カ月以上ある人 **定**60人(先着順) **料**18,000円 **申**事前に同支部へ

## 春の鑑賞植物展

三重グリーンクラブ・藤原さん  
(☎23-2860 FAX35-0325(同クラブ・芝さん))

**時**5月23日(土)・24日(日)、9:00~17:00(24日は15:00まで) **所**福祉健康センター・2階 **内**盆栽・古典植物・山野草などの展示と即売  
※売上金は、伊勢市社会福祉協議会へ寄付します。

## 不動産取り引きに関する無料相談

公益社団法人 三重県宅地建物取引業協会 伊勢志摩支部  
(☎24-1685 FAX28-7732)

宅建協会伊勢志摩支部では、消費者保護のための不動産無料相談所を開設しています。また、不動産弁護士無料相談会も開催しています。いずれも事前予約が必要です。詳しくは同支部へ

### イベント掲示板 & みんなの広場

**時**とき **所**ところ **対**対象 **内**内容 **定**定員  
**料**料金 **申**申し込み

### 掲載申し込み締め切り

7月1日号→5月15日(金)  
7月15日号→5月29日(金)

弁護士法人  
**愛知総合法律事務所**

相続 遺言 交通事故 借金問題 離婚 労働 企業法務

愛知県本部、各支所合わせて弁護士40名、税理士2名、司法書士2名、社労士3名在籍

アクセス良好な法律事務所!伊勢市駅から徒歩3分

〒516-0073 三重県伊勢市吹上1丁目7番7号 きりん第6ビル 208号 URL: https://www.aichisogo-ise.jp



## 無料 法律相談

お電話又は面談での法律相談(初回)が可能です  
詳しくはホームページを

愛知総合法律事務所 伊勢駅前 検索

☎0596-20-3010

受付時間: 平日 9:30~17:30  
ご予約にて夜間の対応も可能

土日のご相談は名古屋丸の内本部事務所にて承ります→052-212-5275まで

広告



Q. この先お墓の管理が心配…。

A. お墓をかわりにみてくれる制度のある伊勢やすらぎ公園へお墓のお引越しいかがですか？

※永代管理制度

弊社の確保している「もくせい2」なら…

1. すべて東向き
2. 通路が自然土舗装
3. やすらぎのどまん中
4. 2㎡23万円より
5. 建墓期間制限無し

やすらぎ公園2㎡型(例)



弊社展示場全景



仲介・買取りもいたします。お気軽にご相談下さい。

石塔 常時130基  
仏壇 " 80基  
屋内展示中

お問い合わせ  
☎28-5390  
中村石材・仏壇店

〔営業時間〕 平日 8時～18時  
日・祝 10時～18時  
〔年中無休〕(正月と盆除く)  
伊勢市上地町2691-48  
伊勢問屋センター内

## 伊勢警察署だより

伊勢警察署  
(☎・FAX) 20-0110)



### 新型コロナウイルスに乗じた犯罪にご注意

#### <特殊詐欺>

- ・新型コロナウイルスに感染した身内を装って現金などを要求する
- ・厚生労働省や保健所などの公的機関を装って個人情報や資産情報を聞き出す など

#### <悪質商法>

- ・新型コロナウイルスに対する効果をつたった違法な医療品を販売するなど

#### <サイバー犯罪>

- ・メールでマスクの無料配布・販売をうたい、キャッシュカードの暗証番号・個人情報を盗み取ろうとする など



不審な電話・訪問・メールなどがあった場合、慌てず一人で判断せずに家族や警察に相談してください。

### 三重県警察職員を募集

令和3年4月採用予定の警察官A(2回目)・警察官B・警察事務の採用候補者試験を実施します。

■ 受付期間 7月21日(火)～8月24日(月)

※詳しくは、伊勢警察署または、三重県警察本部警務部警務課採用係(☎059-222-0110)へお問い合わせください。

### みんなの広場

このコーナーは、市民団体などの皆さんが、イベント案内や会員募集などに利用できるコーナーです。参加費などの記載のないものは無料です。

#### 金石書道篆刻 四人展

東方書道研究会・竹屋さん(☎・FAX) 24-0975)

時5月7日(休)～26日(火)、10:00～16:00 所伊勢シティホテル・2階 ギャラリー(吹上1丁目11-31) 内市内で高潤生先生の指導を受けている70歳代の4人です。「人生一楽」と題して書道と篆刻、4人各々の個性のある作品展です

片付け仕事 不用品の処分 家具移動 タンス1本から 遺品整理

引越のことなら 地元のおまかせ下さい!!

http://www.tsutaunyu.jp/

見積り無料  
小さなものからまるごと一軒

0120 FreeDial 0120-28-3001

引越 宅急便 緊急荷物 ☆一個の荷物から集配致します。

TSUTA TRANSPORT (有) つた運輸

伊勢市小俣町宮前704の3 TEL(0596)28-3000(代)



地域福祉課・中部支所(八日市場町13-1)	☎63-5334・27-2425	FAX 27-2412
ボランティアセンター	☎63-6370	FAX 27-2412
生活サポートセンターあゆみ	☎63-5224	FAX 27-2415
げんこころ一む(小木町曾祢538)	☎65-6120	FAX 65-6121
東部支所(二見町茶屋456-2)	☎43-5551	FAX 43-4427
西部支所(小俣町元町536)	☎27-0509	FAX 27-0570
北部支所(御園町長屋2767)	☎22-6617	FAX 22-6604

### ◇「しくみづくり」の取り組み◇

1. 「伊勢市社会福祉協議会ホームページ」や「げんここ地域福祉通信」で、福祉に関する情報を分かりやすく伝えます。
2. 身近な地域の福祉情報誌「支所だより」を、おおむね小学校区単位で定期的に発行し、公共施設・病院・スーパーなどを活用し、地域住民の皆さんに届きやすくします。
3. おおむね小学校単位で気軽に相談できる窓口を整え、また地域の集いの場へも出向き、課題の掘り起こしに取り組みます。
4. 成年後見制度を含む権利を守る支援体制を整え、虐待などの権利侵害の防止に努めます。
5. 民生委員・児童委員の皆さんの協力のもと、引きこもりなど今の制度では支援が難しい人のSOSの声をキャッチできるしくみを整えます。
6. 地域の福祉・医療などの専門職や地域の皆さんと懇談会を開き、顔の見える関係づくりや、地域の課題について共有できるようにします。
7. 地域課題に応じたテーマ型募金を実施し、地域活動を活発化させる財源を確保します。
8. 地域の協力企業・事業所による地域貢献活動を推進します。

### シリーズ

## 地域福祉計画・地域福祉活動計画

### 第3弾

伊勢市と伊勢市社会福祉協議会は、全ての市民の皆さんが安心して暮らせるよう、「地域福祉計画」と「地域福祉活動計画」を一体的に策定しています。これまで、人と人とのつながりを基本として、困ったときに助け合える関係づくり・お互いに支え合う計画について「知る」「考える」を紹介してきました。今回は「取り組む」について紹介します。

### ◇「みんなの絆と地域の力で育む、心豊かなまち」を目指して◇

私たちの住む地域のさまざまな課題を解決し、心豊かに暮らしていくために、「しくみづくり」「場づくり」「ひとづくり」の3本柱で推進しています。

今回は、地域の中で支え、受け止めることのできる「しくみづくり」の取り組みについて紹介します。

## 三重県社会福祉協議会の研修会

三重県社会福祉協議会 福祉人材センター  
(☎059-227-5160 FAX 059-222-0170)

### 介護職員初任者研修・生活援助従事者研修

福祉・介護職場の人材不足を改善するため、働いていない人を対象に研修を実施します。

#### 介護職員初任者研修

##### 時・所

①6月10日(水)～7月31日(金)(23日間)…三重県社会福祉会館(津市桜橋2丁目131)

②8月4日(水)～9月30日(水)(23日間)…皇學館大学

**定** 各39人(申し込み多数の場合は抽選)

**申** ①5月8日(金)～6月2日(水)(必着)、②5月8日(金)～7月27日(月)(必着)

#### 生活援助従事者研修

**時** 7月2日(水)～8月11日(水)(12日間) **所** 三重県社会福祉会館

**定** 39人(申し込み多数の場合は抽選)

**申** 5月8日(金)～6月23日(水)(必着)

#### 共通

**対** 県内に住民登録しているおおむね70歳未満の人

※申し込み方法など詳しくは、同センター研修担当へ。

※受講料は無料ですが、別途教材費が必要です。

### 介護有資格者再チャレンジ研修

介護関係の資格を持ちながら、介護の職に就くことが不安な人などを対象に、介護の知識や技術のスキルアップができる研修会を開催します。

##### 時・所

①6月18日(水)・24日(水)、10:00～…三重県総合文化センター(津市一身田上津部田1234)

②9月11日(金)・17日(水)、10:00～…松阪市産業振興センター(松阪市本町2176)

※1日のみの受講や①・②との組み合わせも可能です。

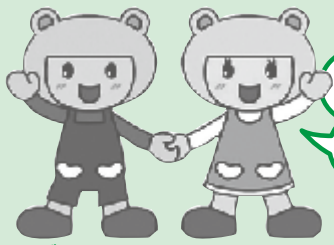
**対** 介護関係の資格を持ち、現在介護の仕事をしていない人、または介護職として就職または復帰後、おおむね1年未満の人

**内** 介護保険制度の動向・介護技術・コミュニケーション技術・認知症ケアについての講義、就職相談、施設体験(現在介護の仕事をしていない人のみ)など

**定** 各30人 **申** 同センターへ

※詳しくは、同センターに問い合わせください。





「げんここ地域福祉通信」は、地域福祉情報をお伝えするコーナーです。

社協はげんきな  
こころ応援します

げん

げんきくん こころちゃん  
●伊勢社協マスコットキャラクター

時とき 所ところ 対対象 内内容 定定員 申申し込み 問問い合わせ

## 皆さまからの募金は地域福祉活動に活用いたします

令和元年度 赤い羽根共同募金にご協力ありがとうございました。

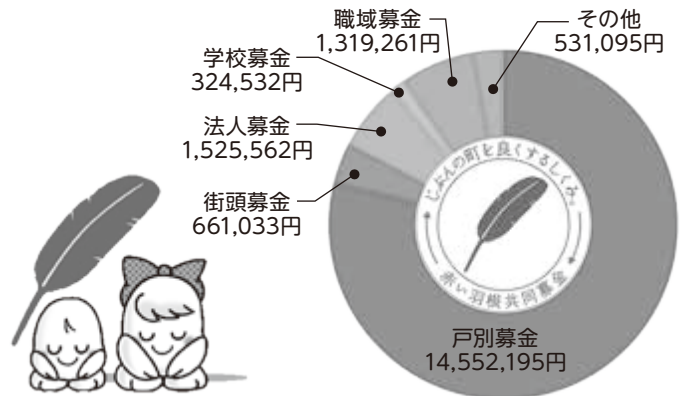
「じぶんの町を良くするしくみ」をテーマに、10月1日から3月31日まで「赤い羽根共同募金運動」を実施しました。募金運動に当たっては、自治会、民生委員・児童委員、女性団体、学校、企業などの皆さまにご協力をいただき、本当にありがとうございました。

その中でも、戸別募金は募金額の約77%を占めており、自治会（区）長、組（班）長の皆さまをはじめ、1世帯・1世帯の皆さまの協力により集められました。

集められた募金の約80%は、市内の地域福祉活動への助成や、引きこもり家族などを支援する交流会・レクリエーション品や福祉体験グッズなどの貸出物品購入・福祉映画の上映などに使われています。また、残りの20%は、県内の福祉事業や災害等準備金として活用されます。

赤い羽根共同募金は、計画募金であるため、令和元年度に集まりました募金は、令和2年度の福祉活動に使わせていただきます。今後とも皆さまの温かいご支援・ご協力をお願いします。

募金総額 18,913,678円



赤い羽根共同募金キャラクター  
愛ちゃん 希望くん

申請書の提出は、社会福祉協議会各支所にあります。また、同協議会のホームページにも掲載しています。

- ◆ こども会などの行事助成
- ◆ 地域見守り活動助成
- ◆ 福祉団体活動助成
- ◆ 児童公園遊具などの整備助成
- ◆ 福祉施設活動助成
- ◆ 宅老所事業助成

5月1日(金)から、昨年度皆さまのご協力で集められた赤い羽根共同募金を、地域福祉活動に役立ててもらうため、共同募金配分金として、次の助成金の申請を受け付けします。

地域活動に  
お役立てくださる

## 日本赤十字社 人間を救うのは、人間だ。

## 赤十字活動資金にご協力をお願いします

日本赤十字社では、国内外を問わず、災害の発生時には迅速に救護班を派遣し、被災者の救護や支援を行っています。

そのためには、日頃から被災者や傷病者を救護できるよう、救護要員の育成指導を行うとともに、救護用資機材の整備や被災者に配備するための毛布・救援セットなどの備蓄にも力を注いでいます。

このような事業は、皆さまからご協力いただく赤十字活動資金で行われています。本年も赤十字活動へのご支援を、よろしくお願いたします。





## 5月は消費者月間です

毎年5月は、国が定めた全国一斉の「消費者月間」です。消費者・事業者・行政が一体となって、消費生活に関する啓発・教育の事業を、集中的に行っています。

令和2年度  
「消費者月間」  
の統一テーマ

豊かな未来へ ～「もったいない」から始めよう!～

食べられるのに捨てられてしまう「食品ロス」をなくしましょう。

### ◆「食品ロス」を減らすための、加工食品の期限表示に関する豆知識

全ての加工食品には、  
期限表示があります

「消費期限」または「賞味期限」が表示されています。  
いずれも開封していない状態で、記載されている保存  
方法で保存した場合の期限となります。

(表示例)

名 称	あじの開き
消費期限	令和×年×月×日
保存方法	10℃以下で保存してください

名 称	焼き菓子
賞味期限	令和×年○月○日
保存方法	直射日光を避け、常温で保存

正しく理解

### ◆消費期限と賞味期限の違い

#### 消費期限

…食べても安全な期限  
【対象】 弁当、サンドイッチ、惣菜、生めんなど  
※期限内に必ず食べましょう。

#### 賞味期限

…おいしく食べることができる期限  
【対象】 菓子、缶詰、カップ麺、牛乳、ジュースなどの長期間保存できる食品  
※1日過ぎたからといってすぐに食べられなくなる訳ではありません。見た目や臭いなど、五感を使って自分で判断しましょう。



! 一度開封した食品は、記載の期限にかかわらず早めに食べるようにしましょう。

### 家庭でできる、加工食品以外の「もったいない」のススメ

#### ①【買い物】

買い物は使い切れる量を

家にある食材をチェック

買い物に出掛ける前に、スマートフォンなどで冷蔵庫の中の写真を撮るなどして、必要な物を事前に把握しておきましょう。

家にある食材を優先的に使う献立を

家にある食材でレシピを検索してみましょう。

じゃがいも 牛乳 レシピ 検索

使い切れる分だけ買う

カット野菜は割高感がありますが、少量しか必要のない場合には有効です。

#### ②【エコクッキング】

食べきるための調理テクニック

作りすぎない工夫を

足りない時は常備菜(作り置きのおかず)を出しましょう。

残った料理をリメイク

「消費者庁のキッチン」にリメイク料理のレシピを掲載しています。

消費者庁のキッチン 検索

野菜は隅々まで利用

大根・かぶの葉や、ニンジンの皮なども調理して食べられます。

#### ③【保存方法】

使い切るまで、状態よく保存

野菜を新鮮に保存する

例えばトマトでは、冷蔵ならそのままの場合、日持ちして10日ほどでも、刻んでから冷凍すると、約1カ月の保存が可能です。

・食材 保存 テクニック  
・食品 収納  
・冷蔵庫 整理  
・野菜 保存方法

・節約 レシピ  
・リメイク 料理  
・消費者庁 食品ロス削減

検索ワード

検索

参考になる書籍やウェブサイトなどを活用して、食品ロスを減らしましょう!!

～家庭から出る食品ロスを減らす工夫を考えながら、買い物・料理を楽しみましょう!～



# みんな笑顔 伊勢の元気人

## 健康づくり通信

申し込み・問い合わせ（8時30分～17時15分）

健康課（中央保健センター）

〔八日市場町・福祉健康センター内〕

☎ 27-2435 FAX 21-0683

参加費などの記載のないものは無料



### インターネット予約も開始！ 乳がん集団検診（7・8月分）

市の乳がん検診は、医療機関での検診とバスでの集団検診があります。次のとおり、集団バス検診を行います。また、今年度から電話予約に加えて、インターネットでの先行予約が可能となりました。

※医療機関での検診は、40～69歳の人を対象に、7月～令和3年1月に行います。

詳しくは「広報いせ」7月1日号でお知らせします。

**とき・ところ** 下表のとおり  
**対象** 市内に住所を有する30歳以上の人

※受診できるのは1年度につき1回のみです。

**検診内容** マンモグラフィによる乳がん検診

**定員** 各日午前45人・午後40人（先着順）

**料金** 1600円（70歳以上の人は無料）

**持ち物** バスタオル、健康手帳（持っている人）、乳がん無料クーポン券（持っている人）

**予約方法**  
・インターネット予約：5月1日（金）～8時30分から、市のホームページへ必要事項を入力

・電話予約：5月8日（金）～8時30分から、電話で健康課へ

伊勢市集団検診 検索



※電話予約の初日は電話が大変なご迷惑を及ぼすことが想定されますので、インターネット予約をお勧めします。

※予約受け付け後、検診日の約1週間前までに日程などをお知らせします。

### 乳がん集団検診

とき	ところ
7月20日（月）	中央保健センター
7月27日（月）	ハートプラザみその*
8月17日（月）	中央保健センター
8月25日（火）	ハートプラザみその
8月28日（金）	小俣保健センター*
受付時間	午前の部 9:30～11:00 午後の部 13:00～15:00

\*7月27日・8月28日は、午前のみ託児が利用できます。申込時に「託児希望」とお伝えください。

※ペースメーカーやシリコンが入っている人、妊娠中・妊娠の可能性がある人、母乳が少しでも出ている人は、受診を避けてください。  
※10月以降の集団検診は「広報いせ」8月1日号・11月1日号でお知らせ予定です。  
※令和3年2・3月に子宮頸がん集団検診を予定しています。



### 主な相談など

とき	ところ
①成人健康相談・成人栄養相談（成人栄養相談は要予約）	
5月14日（木） 13:30～15:00	ハートプラザみその
5月21日（木） 13:30～15:00	中央保健センター
②エイズ、梅毒、B型・C型肝炎検査（完全予約制）	
5月12日（火） 9:00～11:00	伊勢保健所（県伊勢庁舎内）
5月26日（火）	
③こころの健康相談（要予約）	
5月28日（木） 13:30～15:20	伊勢保健所（県伊勢庁舎内）

**対象** ①市内在住の人、②③県内在住の人  
**問い合わせ** ①健康課（☎ 27-2435、FAX 21-0683）  
②伊勢保健所（☎ 27-5137、FAX 27-5253）  
③伊勢保健所（☎ 27-5148、FAX 27-5253）

### 総務省消防庁 全国版救急受診アプリ「Q助」

症状の緊急度をすばやく判定！救急車を呼ぶ目安にしてください。



Q助 検索

予算額 成人健康相談・成人栄養相談（48回分）21万7千円、休日・夜間応急診療所 1億2,088万3千円（うち診療所収入・他町分担金 1億479万7千円）

### 休日・夜間応急診療所（八日市場町）

内科・小児科（☎・FAX 25-8795）、歯科（☎・FAX 27-0829）

診療科目	診療日時	備考	
内科・小児科	月～土曜日	19:30～22:00	内科医1人体制
	日曜日・祝日	10:00～12:00	
		13:00～17:00	
歯科	日曜日・祝日	19:30～22:00	-
		10:00～12:00	
		13:00～17:00	

※上記の診療時間を過ぎると受け付け・診察できませんので、早めにお越しください。  
※特別警報発表時など、気象状況により臨時休診となることがありますので、事前に確認してください。

■上表の時間・診療科目以外の診察を受けたい場合は、次へ問い合わせてください。  
・救急医療情報センター ☎ 059-229-1199  
※つながりにくい場合は、時間をおいてかけ直してください。  
・医療ネットみえのホームページからも、今現在で診療可能な医療機関を検索できます。  
URL <https://www.qq.pref.mie.lg.jp>  
・医療ネットみえ 自動音声・FAX案内サービス  
☎ 0800-100-1199（通話料無料）

■みえ子ども医療ダイヤルでは、医療関係者が子どもの急な病気や事故・薬に関する電話相談を受けています。  
相談時間 毎日、19:30～翌日8:00  
電話番号 ☎ # 8000、☎ 059-232-9955

# 情報コーナー

参加費などの記載のないものは無料



## 募集

### 伊勢市奨学金の 奨学生を募集

学校教育課  
(☎22-7879 FAX23-8641)

市では次のとおり、奨学生を募集します。

**対象** 次の要件を全て満たす人

- ・生活保護受給世帯または市民税所得割額非課税世帯である
- ・保護者が市内に住所を有する
- ・高等学校・中等教育学校(後期課程)・高等専門学校・大学に在学している
- ・学業が優良で、学資に乏しい

**支給額** 下表のとおり

**支給期間** 1年間(当該年度のみ)

**申し込み** 6月1日(月)～15日(月)に、申請書・必要書類・作文を同課へ

**選考方法** 選考委員の会議で選考

**※募集要項**・申請書は、同課・各総合支所生活福祉課・各支所・子育て応援課にあります。また、市のホームページに掲載しています。

**予算額** 596万6千円(うち基金からの繰り入れ336万円)

### 伊勢市奨学金の支給額

対象	支給額(返済不要)	
①高等学校 ②中等教育学校(後期課程) ③高等専門学校(1～3年生)	公立	年額66,000円 (月額5,500円)
	私立	年額72,000円 (月額6,000円)
④高等専門学校(4～5年生) ⑤大学	県内	年額96,000円 (月額8,000円)
	県外	年額120,000円 (月額10,000円)

※④⑤については、伊勢市育英基金を原資としていますので、合わせて20人程度とします。

### 伊勢市育英基金にご寄附のご協力を

伊勢市育英基金は、大学生・高等専門学校生への奨学金支

給の財源となっております。

一人でも多くの学生に奨学金を支給し、社会に貢献できる人材を育成するため、基金への寄附のご協力をお願いします。申し込み方法など詳しくは、市のホームページの「ふるさと応援寄附金」をご覧ください。

伊勢市ふるさと応援寄附金 **検索**

### 伊勢が大好き！ 「伊勢っ子」を募集

観光振興課

(☎21-5566 FAX21-5651)

市内観光地で伊勢の歴史や文化、「おもてなし」の心を学びます。おそろいの法被を着て、みんなで伊勢の魅力を発見しませんか？

**活動時期** オリエンテーション(説明会)を含め、年度内に5回程度予定

※新型コロナウイルス感染症拡大防止のため、状況に応じてスケジュール・内容を決定し、参加者へお知らせします。

**活動場所** 伊勢神宮外宮・内宮周辺など

**対象** 市内在住の小学5・6年生  
**定員** 20人(先着順)

**申し込み** 5月29日(金)まで

に、学校名・学年・住所・氏名(ふりがな)・保護者の氏名・電話番号(携帯電話)・メールアドレスを記入し、フックスまたはEメールで同課(anko-sinko@city.ise.mie.jp)へ

※活動の写真などを、市のホームページや各種広報物で紹介することがあります。



### 伊勢図書館・小俣図書館 雑誌スポンサーを募集

社会教育課  
(☎22-7886 FAX23-8641)

年間約40万人が利用する伊勢図書館・小俣図書館で広告を掲載しませんか？

雑誌スポンサーとなつていただいた企業・商店・団体な

ど(個人を除く)は、雑誌を提供している1年間、雑誌の最新号のカバーと雑誌棚に広告を掲載することができます。

**募集期間** 随時  
**費用** 年間2010円～3万6000円(雑誌により異なります)

**申し込み** 申請書・広告案を、直接または郵送・フックスで同課(〒519-0592小俣町元町540)へ  
※申請書・対象雑誌など詳しくは、市のホームページをご覧ください。

☆親切☆ていねい☆頼んで安心  
地域の仕事と暮らしをサポート

お仕事募集中!

新規会員募集

～会員登録もお仕事のご用命も!～

公益社団法人 伊勢市シルバー人材センター

伊勢市西豊浜町141番地1 ☎37-7170  
(伊勢志摩総合地方卸売市場内2階)

<https://webc.sjc.ne.jp/ise-sc/index>



あなたの力を幼稚園・学校に！  
**教育支援ボランティアを募集**  
 学校教育課  
 ☎22-7881 FAX23-8641

地域人材や教職経験者・教員免許保有者・教員志望の学生による「教育支援ボランティア」を募集しています。昨年度は177人に、学習支援・心の支援・図書館支援・日本語指導などで活躍していただきました。  
**申し込み** 申込書を直接同課へ

※申込書は同課にあります。また、市のホームページに掲載しています。



**公共職業訓練(ハロートレーニング)の受講生を募集**

ポリテクセンター伊勢

☎37-3121 FAX37-4914

早期に再就職できるように、

**公共職業訓練(ハロートレーニング)の受講生を募集**

訓練科	訓練期間	定員	説明会日
ものづくりアシスト科 職場体験付きコース	7月22日(火) ~令和3年1月19日(火)	12人	5月11日(月) 5月18日(月) 5月25日(月)
電気設備技術科 ビジネススキル講習付き	7月22日(火) ~令和3年2月17日(火)	8人	6月1日(月) 6月8日(月)
住宅リフォーム技術科 ビジネススキル講習付き		8人	※いずれかの日に必ず参加してください。

※追加募集を行う場合がありますので、同センターへ問い合わせてください。

ものづくり分野に特化した職業訓練を行います。  
**訓練科・訓練期間・定員・説明会日** 左表のとおり  
**訓練場所** ポリテクセンター伊勢(小俣町明野6805)  
**対象** 再就職を希望し、公共職業安定所に求職申し込みをしている人  
 ※受講料は無料ですが、別途テキスト代・作業服代が必要です。

**災害用井戸の登録を**

危機管理課 ☎21-5523 FAX20-3151

過去の大震災では、水道が断水しトイレや洗濯などの生活用水が不足しました。この教訓から、市では市民の皆さんが所有している井戸を「災害用井戸」として登録し、災害時の生活用水の確保を進めています。井戸水を地域のためにご提供いただける場合は、ご協力をお願いします。

- 対象** 次の要件を全て満たす井戸
- ・市内に所在し、現在使用している
  - ・管理者がいる
  - ・管理者や所在地などの必要な事項を公表できる

**連絡方法** 5月1日(金)~11月30日(月)に、申出書を直接または郵送・ファクス・Eメールで同課(〒516-8601 岩淵1丁目7-29、☎kikikanri@city.ise.mie.jp)へ  
 ※申出書は同課にあります。また、市のホームページに掲載しています。  
 ※連絡があった井戸は、水質検査・設置状況などの確認を行います。  
 ※水質検査の実施時期は令和3年2月~3月を予定しています。

**第68回伊勢神宮奉納  
全国花火大会開催中止**

観光振興課内・伊勢神宮奉納全国花火大会委員会事務局 ☎21-5542 FAX21-5651

7月18日(出)に、宮川河畔(度会橋上流)で開催を予定していました今年度の伊勢神宮奉納全国花火大会は、中止となりました。

なお、次年度大会(第69回大会)の日程などは未定です。決定次第、市のホームページ・「広報いせ」などでお知らせします。

**家屋評価にご協力を**

課税課 固定資産税係 ☎21-5533 FAX21-5535

今年中に新築・増築した家屋を対象に、5~12月ごろに市職員が固定資産税算定のための評価に伺います。ご協力をお願いします。



また、家屋を取り壊した場合は、同係へ連絡してください。

広告

**もくせい3第4期新区画分譲!**

令和2年6月1日(月)午前9時から  
 やすらぎ公園管理事務所にて先着順で分譲開始  
 2㎡8区画 250,000円・3㎡18区画 360,000円  
 伊勢市霊園公社 ☎0596-28-3367

**「モノ」を売らずに「価値」を売る**

マコにい社長の YouTube はじめました!  
**ハイパービスチャン**  
 売上・集客UPのストーリーをご提案します!



**千巻印刷産業(株)** TEL 0596-26-0101  
 伊勢市宮後2-9-41 ちまき印刷 検索

# お知らせ

## 都市計画の変更案の縦覧

都市計画課

(☎21-5591 FAX21-5585)

伊勢都市計画区域の整備、開発及び保全の方針の変更案について縦覧します。

縦覧期間 5月15日(金)～29日(金)

縦覧場所 同課、県都市政策課

※変更案は、縦覧期間中、県都市政策課ホームページ(☎<https://www.pref.mie.lg.jp/TOSHIKI/HP>)に掲載します。

### 意見書の提出

変更案に対して意見がある人は、意見書を県知事宛てに提出することができます。

提出資格 市内在住の人、利害関係者

提出方法 5月29日(金)・17時15分までに、住所・氏名・電話番号・意見を記入(様式は自由)し、直接または郵送(当日消印有効)・ファクス・Eメールで県都市政策課(〒514-8570津市広明町13(県庁・4階)、☎05912

24-3270 ☎toshi.kei@pref.mie.lg.jp)または同課(〒516-8601若洲1丁目7-29、☎toshi.kei@city.ise.mie.jp)へ

5月1日～7日は

### 憲法週間

津地方裁判所 総務課

(☎059122614172)

日本国憲法は、わが国の最高法規であり、国民の皆さんの権利や自由を国家権力から守る役割を担っています。この憲法の精神や司法の役割を理解していただくことを目的に、裁判所では5月3日(祝)の憲法記念日を中心に、5月1日～7日を「憲法週間」と定めています。

### 裁判所の役割

裁判所は、国会や内閣から独立した機関です。その使命として、社会生活のルールが守られないことよって生じる紛争を公平適切に解決したり、罪を犯した疑いで起訴された人について、適切な手続きに従って、有罪か無罪か、有罪のときにはどのような刑罰を科すべきかを決定したりしています。公平な裁判を通して、不法な侵害から国民の

皆さんの権利や自由を守り、社会の正義の実現に努めます。



### 第11回 特別弔慰金の請求手続きについて

福祉総務課

(☎21-5557 FAX21-5555)

4月1日から受け付けを開始しておりますが、請求期限

は令和5年3月31日までの3年間です。新型コロナウイルスの感染拡大防止のため、混雑時間帯である受け付け開始直後を避けていただくご検討・ご協力をお願いいたします。総合支所および支所での出張受け付けについても、現在お知らせしている日程に加え、追加で設定させていただきます。

なお、請求手続きについては、窓口での対応により時間がかかることがありますので、あらかじめご了承ください。

## ゴールデンウィークの交通対策の変更 パーク&バスライドは実施いたしません

交通政策課内・伊勢地域観光交通対策協議会事務局  
(☎21-5703 FAX21-5585)

市内のゴールデンウィーク期間の交通対策について、全国的な新型コロナウイルス感染拡大の影響により、市への来訪者が減少していることから、5月3日(祝)～5日(祝)に予定しておりましたパーク&バスライド(シャトルバス運行)は実施しないこととします。

なお、伊勢自動車道伊勢西ICの出口規制は、5月2日(出)～5日(祝)まで実施します。

また、神宮周辺の交通の円滑化を図るため、市内の交通規制を一部変更するほか、臨時駐車場を開設します。

ご理解・ご協力をいただきますよう、よろしくお願いいたします。

※交通規制について詳しくは、「らくらく伊勢もうで」のホームページ(☎<http://www.rakurakuise.jp>)をご覧ください。

らくらく伊勢もうで 検索

## サンアリーナスポーツクラブ with メッツ

広告

平日 9:30～16:00 18:00～21:00  
土・日曜日 9:30～18:00

※祝日 該当する曜日の営業時間になります。  
※イベント開催など、会場の都合によって臨時休室する場合があります。

休室日 木曜日・年末年始・お盆他

利用料:1回券400円

※1回2時間単位の利用



三重県営サンアリーナ:三重県指定管理者 株式会社スコルチャ三重 三重県伊勢市朝熊町字鴨谷4383-4 TEL0596-22-7700(代)



**英語検定チャレンジ補助金  
英語検定料を全額補助！  
学校教育課**  
(☎22-7881 FAX23-8641)

子どもたちの英語への興味関心を高めるために、年1回英語検定の検定料を全額補助します。

**対象** 市内公立小中学生および市内在住の小中学生で、令和2年5月に実施する第1回英語検定・英検CBT・英検S-CBTを受験する人

**申し込み** 7月31日(金)までに、申請書など必要書類を直接または郵送で同課(〒519-0592小俣町元町540)へ

※申請書は、同課・子育て応援課にあります。

※詳しくは、各小中学校で配布する案内や、市のホームページをご覧ください。

※この申し込みは英語検定の受験の申し込みではありません。

予算額 547万8千円



**退職金共済制度に加入  
する中小企業を支援  
商工労政課**  
(☎21-5568 FAX21-5651)

従業員の福祉の増進と雇用の安定を図るため、退職金共済制度の共済掛け金の一部を助成します。

**対象** 中小企業退職金共済制度または特定退職金共済制度に加入した、次の要件を全て満たす事業者

- ・市内に事業所を有する
- ・市税を滞納していない
- ・平成31年4月～令和2年3月に、従業員を新たに被共済者として加入させ、その掛け金を納付している

**補助対象経費・金額** 新たに共済契約に加えた被共済者の共済掛け金納付額(12カ月分の20%(上限額は1人当たり120000円・千円未満を切り捨て)

**申請** 12カ月の共済掛け金の納付が完了した後、申請書・必要書類を直接同課へ

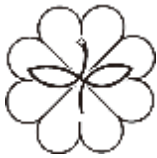
**5月12日は  
民生委員・児童委員の日  
福祉総務課**  
(☎21-5557 FAX21-5555)

民生委員・児童委員は、市民の皆さんの身近な相談相手です。また、行政や社会福祉協議会、その他の関係機関へのつなぎ役として、「支え合い・助け合い」による暮らしやすいまちづくりを目指し、さまざまな活動を通して地域の安心を支えています。

市内には12の地区民生委員児童委員協議会があり、281人の民生委員・児童委員、主任児童委員がそれぞれの地域で活動しています(令和2年3月1日現在)。

「民生委員・児童委員の日」である5月12日から1週間(5月12日～18日)、全国各地で広報活動が展開されます。

～支え合う 住みよい  
社会 地域から～



民生委員・児童委員のマーク

**Jアラート全国一斉  
情報伝達試験  
危機管理課**  
(☎21-5523 FAX20-3151)

全国瞬時警報システム(通称「Jアラート」)は、地震・津波や武力攻撃などが起こったときに、国から送られてきた緊急情報を、市民の皆さんに伝達するシステムです。

次のとおり、同システムの一斉情報伝達試験が行われます。



「これは、Jアラートのテストです」(3回)  
「こちらは広報いせです」



広告

イメージキャラクター  
アキヨシくん

株式会社  
AS110 AS設備工業

水廻りのトラブル  
**「安心修理」**  
お見積無料

http://www.as110.co.jp

〒516-0012 三重県伊勢市通町 42-1 AS110ビル

水道110番 0120-454-110

よい工事 110番

水道・蛇口の漏れ

蛇口からの水漏れ、接続部分からの水漏れ。

基本料金  
**¥6,000**  
(税別)

トイレのトラブル

流れが悪い、つまっている。タンクからチョロチョロ音がする。水の流れが悪い。

基本料金  
**¥6,000**  
(税別)

電話お願い手帳を配布

障がい福祉課  
(☎21-55558 FAX20-85555)

聴覚や言語に障がいのある人が、外出先で電話連絡などを書いたときに、用件や連絡先などを書いて近くの人に協力をお願いするための「電話お願い手帳」を、NTT西日本三重支店から寄贈していただきました。

同課で配布していますので、ぜひ利用してください。

軽自動車税・自動車税の納付は納期限内に

課税課  
(☎21-55331 FAX21-55335)

納税について…収納推進課  
(☎21-55337 FAX21-55335)

自動車税について…三重県伊勢県税事務所  
(☎27-5124 FAX27-5252)

令和2年度の軽自動車税(種別割)・自動車税(種別割)の納期限は、6月1日(月)です。納期限までに納付してください。

金融機関・コンビニ・スマートフォンアプリを利用し

て納付することができます。詳しくは、納税通知書または市のホームページをご覧ください。

※自動車税(種別割)の納付方法など詳しくは、県のホームページ(「納税 三重県」で検索)をご覧ください。

【ご注意】

軽自動車税(種別割)を口座振替、またはスマートフォンアプリを利用して納期限までに納付の場合は、継続検査に必要となる納税証明書を6月中旬に郵送します。

あなたのまちの相談パートナー 人権擁護委員

津地方法務局伊勢支局内・伊勢人権擁護委員協議会  
(☎・FAX28-6464)

人権政策課  
(☎21-5545 FAX21-5555)

人権尊重の大切さと人権擁護委員について知ってもらうため、6月1日を「人権擁護委員の日」と定め、さまざまな啓発活動を行っています。

人権擁護委員とは？

人権擁護委員法に基づき、法務大臣から委嘱されたさまざまな分野の皆さんが、正し

い人権の考え方を広め、各地で開催される行事や学校などで、広く人権啓発活動を行っています。

また、人権に関する市民の皆さんの相談を受けています。31ページに、相談の日時などを掲載しています。

伊勢市の人権擁護委員

1月1日現在、左表の皆さんが人権擁護委員として委嘱されています。また、市のホームページに掲載しています。

(敬称略)

氏名	住所
佐波 保	上地町
大西 良太	鹿海町
加藤 幹子	上野町
石田 純子	二見町
永田 密山	二見町
幸田 華子	小俣町
櫻井 久子	小俣町
倉本 啓二	御園町

人権擁護委員

氏名	住所
加藤 泰彦	中之町
山口 早苗	中之町
竹内 千恵子	船江
森 明美	二俣
村上 安三郎	下野町
泰道 詢子	大湊町
奥田 信	勢田町
中村 信裕	磯町
西村 千奈美	東大淀町

工業統計調査にご回答を

情報政策課  
(☎21-5507 FAX21-5522)

工業に関する基礎資料を作成するため、「工業統計調査」を実施します。製造業を営む事業所を対象に、6月1日を調査期日として、従業員数や製造品出荷額などを調査するもので、統計法に基づいた報告義務のある調査です。

5月中旬から、調査員が各事業所に調査票を配付しますので、回答をお願いします。

里親が育てる。社会が支える。

子ども家庭相談センター(☎21-5716 FAX21-5555) 里親制度を知っていただくためのさまざまな情報の発信をしています。



厚生労働省 里親制度概要

里親制度に関心をお持ちの人は、南勢志摩児童相談所(☎27-5143)へお問い合わせください。



子どもの家庭養育推進官協議会

里親制度 伊勢市 検索

集団予防接種によりB型肝炎ウイルスに持続感染された方へ 一人で悩まずに無料個別相談会をご利用ください

B型肝炎 給付金について

無料個別相談会

日程・会場 6/19 (金) いせ市民活動センター 北館 いせシティプラザ 2階会議室B

対象者 昭和16年7月2日~昭和63年1月27日生まれ ※ご遺族の方も給付金請求できます

給付金 50万円~3,600万円 ※病態に応じて給付金等の内容が異なります

完全予約制 ☎0120-013-621 (ご予約受付時間) 平日9:00~18:00 個別面談なので、他の方と顔を合わせることはありません。

弁護士費用 着手金・相談料 無料 成功報酬制 ※訴訟費用別途

弁護士法人 弁護士 豊原 一「あいはら」東京弁護士会所属 登録番号35029 プレシヤス総合法律会計事務所

東京都新宿区四谷4-3 福屋ビル6-A 【営業時間】 平日 9:00~18:00 TEL 03-5363-6333 E-mail: info@precious-law.jp FAX 03-5363-6334 http://precious-law.jp/

無料電話相談も 同時受付中!! お気軽にお電話下さい。

広告



# 5月の無料相談

時とき 所ところ 対対象 定定員 申申し込み 問問い合わせ先

予算額 2億7,267万4千円

(市主催分のみ〔子育てのひろば〕ページの相談を含む)、一部国・県からの補助金あり

## 法律

※担当弁護士が、既に相手方の相談を受けている場合は、相談を受けることはできません。

時 毎週月曜日、13:30～15:30  
(4日は祝日のため行いません)

所 広報広聴課(☎21-5515)

対 市内に住所を有する人

定 8人(先着順)

申 相談日の1週間前の月曜日・8:30以降、  
広報広聴課へ来所または電話

※11日実施分の申し込みは、4月27日(月)  
から受け付けます。

※社会福祉協議会が実施していた「無料法律相談」は、3月で終了しました。

## 消費生活・多重債務

消費者被害の相談・クレジット・消費者金融など

時 月～金曜日、9:00～12:00・13:00～16:00

所 伊勢市消費生活センター〔市役所東館・3階〕(☎21-5717)

### 【認定司法書士による多重債務相談】

時 5月21日(木)、9:30～11:30

所 伊勢市消費生活センター

定 4人(先着順)

申 5月1日(金)・9:00以降、伊勢市消費生活センター(☎21-5717)へ電話

## 交通事故

時 5月20日(水)、13:00～

所 広報広聴課(☎21-5515)

定 4人(先着順)

申 相談日当日の8:30～14:30に、広報広聴課へ来所または電話

時 月～木曜日、9:00～12:00・13:00～16:00

所 三重県くらし・交通安全課〔三重県庁・8階〕(☎059-224-2201)

## 空家

空家の相続・活用などに関する相談

時 月～金曜日、8:30～17:15

所 住宅政策課(☎21-5597)

対 市内に空家を持っている人、市内の空家を活用したい人

申 住宅政策課で受け付け後、相談内容に応じて「空き家ネットワークみえ」の構成団体が対応。詳しくは市のホームページ(「空家等に関する相談 伊勢市」で検索)をご覧ください

## 登記

時 5月12日(火)、13:00～

所 広報広聴課(☎21-5515)

定 6人(先着順)

申 相談日当日の8:30～15:00に、広報広聴課へ来所または電話

## 公証 遺言・契約証明

時 5月7日(木)、13:00～

所 広報広聴課(☎21-5515)

申 相談日当日の8:30～14:00に、広報広聴課へ来所または電話

## 行政

国・特殊法人などへの意見・要望など

時 5月12日(火)、13:00～

所 二見生涯学習センター

申 相談日当日の8:30～15:00に、二見総合支所生活福祉課(☎42-1111)へ来所

時 5月19日(火)、13:00～

所 広報広聴課(☎21-5515)

申 相談日当日の8:30～15:00に、広報広聴課へ来所

時 5月26日(火)、13:00～

所 小俣公民館

申 相談日当日の8:30～15:00に、小俣総合支所生活福祉課(☎22-7858)へ来所

## 人権

時 5月14日(木)、13:00～

所 広報広聴課(☎21-5515)

申 相談日当日の8:30～15:00に、広報広聴課へ来所または電話

時 月～金曜日、8:30～17:15

所 津地方法務局伊勢支局(☎28-6158)

## 家庭児童・女性 児童虐待・DVなど

時 月～金曜日、9:00～17:00

所 こども家庭相談センター〔市役所東館・2階〕(☎21-5709)

## 小中学生

子育ての悩みや不安、不登校・いじめ・友人関係・学習など

時 月～金曜日、8:30～17:00

所 スマイルいせ〔小俣総合支所・3階〕(☎22-7867)

### 【臨床心理士によるカウンセリング(要予約)】

時 月～金曜日、9:00～17:00

対 小・中学生、保護者

## 青少年 非行問題など

時 月～金曜日、8:30～17:15

所 青少年相談センター〔小俣総合支所・1階〕(☎22-7894)

## 就職

働くことに悩みを抱える若者の相談など

時 月・火・木～土曜日、11:00～17:00

所 いせ市民活動センター北館(いせシティプラザ)

対 49歳までの人またはその保護者

問 いせ若者就業サポートステーション(☎63-6603)

## 障がい者・障がい児

福祉サービスの利用相談・日常生活の相談支援など

時 月～金曜日、①②8:30～17:15・③8:30～17:30

所 ①障害者東地域相談支援センター「リンク」(☎43-4400、FAX43-4427)・②障害者西地域相談支援センター「アルク」(☎24-3009、FAX27-0570)・③障害者総合相談支援センター「フクシア」(☎21-3633、FAX20-6535)

## 高齢者

高齢者の介護や福祉の相談・支援など

時 月～金曜日、8:30～17:15

所 東地域包括支援センター(☎44-1165) 五十鈴地域包括支援センター(☎20-5500) 北地域包括支援センター(☎65-5070) 中部地域包括支援センター(☎27-2424) 南地域包括支援センター(☎21-0080) 西地域包括支援センター(☎20-5055)

## 成年後見

障がい者・高齢者の権利についての相談・支援など

時 月～金曜日、8:30～17:15

所 伊勢市成年後見サポートセンターきぼう〔福祉健康センター・1階〕(☎21-1122、FAX27-2415)

## 生活に困っている人

生活困窮・ひきこもり・ごみ屋敷など

時 月～金曜日、8:30～17:15

所 伊勢市生活サポートセンターあゆみ〔福祉健康センター・1階〕(☎63-5224)

## ふくしなんでも相談

日常生活での困りごと・心配ごとなど

時 ①～⑤月～金曜日、8:30～17:00・

⑥木曜日以外、10:00～19:00

所 ①本所ふくしなんでも相談所〔社会福祉協議会本所・ハートプラザみその内〕(☎20-8610)・②中部支所ふくしなんでも相談所〔社会福祉協議会地域福祉課・福祉健康センター内〕(☎63-5334)・③東部支所ふくしなんでも相談所〔社会福祉協議会東部支所・二見ふれあいプラザ内〕(☎43-5551)・④西部支所ふくしなんでも相談所〔社会福祉協議会西部支所・小俣保健センター内〕(☎27-0509)・⑤北部支所ふくしなんでも相談所〔社会福祉協議会北部支所・ハートプラザみその北側事務所棟〕(☎22-6617)・⑥げんこころーむふくしなんでも相談所〔イオンタウン伊勢ラパーク・2階〕(☎65-6120)

※民生委員児童委員による「心配ごと相談」は、「ふくしなんでも相談所」の拡充に伴い、4月から「ふくしなんでも相談所」へ移行しました。

※電話での問い合わせが難しい人は、広報広聴課 (FAX) 22-9699 ✉ ise-koho@city.ise.mie.jp) へ問い合わせてください。

# みんなで取り組もう!

## 新型コロナウイルス感染症に

# 負けない生活

健康課 ☎ 27-2435 FAX 21-0683

高齢者支援課 ☎ 21-5611 FAX 20-8555

感染予防の基本は手洗いと咳エチケット、そして3つの密(換気の悪い密閉空間・多数が集まる密集場所・間近で会話をする密接場面)を避けることです。



### 伊勢市保健師からの

## 家の中でもできる健康づくりのヒント

### ヒント1

#### 体を動かしましょう

- ラジオ体操・ストレッチ・筋力トレーニングなど、家の中でもできる運動を行いましょう
- 座っている時間を減らし、足踏みをするなど体を意識して動かしましょう

### ヒント2

#### 食生活や口腔ケアに気を配りましょう

- 3食欠かさず、バランスのとれた食事を心掛けましょう
- しっかり噛んで、食後に歯を磨きましょう

### ヒント3

#### 人との交流を欠かさないようにしましょう

- 電話で話したり、手紙やメールなどを活用し交流しましょう
- 買い物や移動など困ったときに助けを呼べる相手を考えておきましょう

この機会に友人に手紙を書いてみませんか?

人の動き (3月末)	総人口	125,043人 (-277人)
	世帯数	55,615世帯 (+85世帯)
	男性	59,234人 (-169人)
	女性	65,809人 (-108人)

**生活不活発病を予防しよう!**

感染予防のため、外出の自粛が長引き、家でもあまり動かずに過ごすことで、心身への悪影響が心配されます。家の中でも意識して活動的な生活を送ることで、心身の機能の低下を防ぐことができます。

## もう少し体を動かしたい皆さんへのご提案

### ご提案1 いせし健康体操で楽しく健康に

伊勢市オリジナルの「いせし健康体操」は、リズムに合わせて体操することで、生活習慣病予防と健康増進への運動効果が期待できます。

[いせし健康体操](#) 検索 🔍



### ●ケーブルテレビ (伊勢市行政チャンネル)で毎日放送中です!

放送時間 10時・15時・20時~ (各回10分程度)

※議会放送や特別番組放送時を除く。



### ご提案2 感染リスクを抑えてウォーキング

限られた人数での散歩は感染リスクが低いといわれています。新緑がまぶしい季節、気分転換にもなります!

[伊勢のまちを楽しくウォーキング](#) 検索 🔍



## 子どもも大人も一人で悩まないで

先の見えない自粛生活・感染の恐れ・経済的な不安などで、心身の疲労・イライラなどにより家庭内でのトラブルが起こることがあるかもしれません。一人で抱え込まずに、身近な人や相談窓口(本紙中面の「保存版 新型コロナウイルス感染症の影響を受けた皆様へ(Ver.2)」を参照)へ相談しましょう。

# 伊勢市健康医療ダイヤル24

フリーダイヤル

**0120-220-417** 通話料無料

心や体の健康などについて、医師・看護師・保健師などが年中無休・24時間体制で電話相談に応じています。

問い合わせ先 健康課

☎ 27-2435 FAX 21-0683

電話での相談が難しい人は、ファクスでの相談ができます。希望する人は健康課へ連絡してください。

※本サービスは、民間業者に委託して運営しています 予算額 992万6千円

## 広報いせ 第280号

発行日/令和2年5月1日  
発行/伊勢市  
編集/情報戦略局 広報広聴課  
印刷/千巻印刷産業株式会社

広報いせ発行事業費(予算額) 3,157万5千円(22回分)

## 伊勢市情報戦略局 広報広聴課

〒516-8601 伊勢市岩渕1丁目7番29号  
☎ 0596-21-5515 FAX 0596-22-9699

✉ [ise-koho@city.ise.mie.jp](mailto:ise-koho@city.ise.mie.jp)

[URL https://www.city.ise.mie.jp](https://www.city.ise.mie.jp) [伊勢市役所](#) 検索 🔍

視覚障がいのある人で、「声の広報いせ」「点字広報いせ」を希望する人は、障がい福祉課(☎21-5558 FAX)20-8555)へ連絡してください。また、「声の広報いせ」は、直近1カ月分を市のホームページに掲載しています。



# 伊勢市

