



主な内容 p2-3平成21年度決算概要 p4-5あげ餅2つのイベント
p6稲敷市親善大使 p7県議会議員と市議会議員選挙 p8男女共同
参画 p9馬術で国体優勝 p11稲敷市の100歳 など

表紙 9月になっても真夏日が続く中での中学校体育祭。(関連記事 p22)

平成21年度各会計決算報告

稲敷市の家計簿は・・・

平成21年度の一般会計と特別会計の決算額は、歳入総額310億3,457万円(収入率96.6%)、歳出総額296億5,281万円(執行率92.3%)となりました。歳入歳出の差引額から、繰越事業の財源を差し引いた11億8,621万円が実質収支額となります。

平成20年度の決算額と比較すると、歳入決算額は11億9,446万円(4.0%)の増、歳出決算額は12億290万円(4.2%)の増となりました。

増加の主な要因は、一般会計の繰越事業の中の定額給付金給付事業、国の経済危機対策関係交付金事業の実施、合併特例債活用事業の増です。
※1万円未満を四捨五入してあります。そのため、合計額や構成比率などが合わない場合があります。



- 稲敷市財政課(江戸崎庁舎) tel.029-892-2000(内線2800)
- 稲敷市水道局 tel.029-892-4255

一般会計の概要

一般会計の決算額は歳入決算額195億5001万円、歳出決算額185億165万円となり、前年度との比較は、歳入で17億8375万円(10.0%)の増、歳出で16億1952万円(9.6%)の増となりました。

歳入歳出差引額は10億4836万円ですが、翌年度への繰越財源が1億8317万円となりますので、実質収支額は8億6519万円です。

また、歳入を財源別に見ると、自主財源は、71億9917万円です。全体の36.8%を占め、残りの63.2%は依存財源の123億5084万円です。

歳入

歳入の主なものは、次の通りです。▼市税は51億3229万円、法人市民税と固定資産税の減収により前年比4億1073万円の減です。▼地方交付税は56億8950万円、3億69

88万円の増です。▼国庫支出金は、24億448万円、12億9370万円の増です。これは定額給付金給付費補助事業、地域活性化、経済危機対策臨時交付金、生活対策臨時交付金が主な要因です。▼市債は19億1655万円、7億4119万円の増です。主な要因は合併特例事業債や臨時財政対策債の影響によるものです。

歳出

歳出の主なものは、次の通りです。▼総務費は28億4149万円、7億44万円の増になりました。定額給付金給付事業が主な要因です。▼民生費は45億6516万円、2億9179万円の増になりました。これは、国民健康保険特別会計繰出金の増が主な要因です。▼土木費は、25億1550万円、5億9480万円の増になりました。地域活性化・生活対策臨時交付金、道路整備事業、合併市町村幹線道路緊急整備事業、

まちづくり交付金公園整備事業の増が主な要因です。
財政健全化法からみた市の財政状況

「地方公共団体の財政の健全化に関する法律(財政健全化法)」の規定により、4つの財政指標(健全化判断比率)を算定し公表することが義務づけられています。

平成21年度決算に基づく稲敷市の健全化判断比率は、次の通りですが、4つの指標のいずれもが早期健全化基準を超えない「健全な状態」を維持しています。

- 1 実質赤字比率・赤字額なし(12.96%)
- 2 連結実質赤字比率・赤字額なし(17.96%)
- 3 実質公債費比率・11.1%(25.0%)
- 4 将来負担比率・44.5%(350.0%)

※4つの指標の()内はそれぞれ早期健全化基準を示し、この基準を超えた場合は、自主的に財政の健全化に取り組む義務が生じます。

■一般会計 平成21年度決算

歳入 195億5,001万円

市税	51億3,229万円	26.3%
地方譲与税	4億6,349万円	2.4%
地方消費税交付金	4億2,085万円	2.2%
地方交付税	56億8,950万円	29.1%
国庫支出金	24億 448万円	12.3%
県支出金	9億4,054万円	4.8%
繰入金	2億3,712万円	1.2%
繰越金	8億8,413万円	4.5%
諸収入	6億1,558万円	3.1%
市債	19億1,655万円	9.8%
その他*	8億4,548万円	4.3%

歳出 185億165万円

議会費	2億1,974万円	1.2%
総務費	28億4,149万円	15.3%
民生費	45億6,516万円	24.7%
衛生費	15億2,872万円	8.3%
農林水産業費	10億3,102万円	5.6%
商工費	1億6,128万円	0.9%
土木費	25億1,550万円	13.6%
消防費	9億 896万円	4.9%
教育費	27億1,755万円	14.7%
諸支出金	5億5,760万円	3.0%
公債費	14億5,463万円	7.8%

※その他＝利子割交付金・配当割交付金・株式等譲渡所得割交付金・ゴルフ場利用税交付金・自動車取得税交付金・地方特例交付金・交通安全対策特別交付金・分担金及び負担金・使用料及び手数料・財産収入・寄附金

■水道事業会計 平成21年度決算

会計名	収益的収入	収益的支出	資本的収入	資本的支出
稲敷市水道事業	9億4,038万円	9億2,580万円	1億2,355万円	4億4,697万円
工業用水道事業	852万円	755万円	—	—

■特別会計 平成21年度決算

会計名	歳入	歳出
国民健康保険	56億7,273万円	55億 222万円
老人保健	4,204万円	4,182万円
公平委員会	29万円	4万円
農業集落排水事業	4億9,117万円	4億7,729万円
公共下水道事業	18億6,926万円	18億2,603万円
介護保険	25億3,020万円	24億5,252万円
浮島財産区	160万円	116万円
古渡財産区	376万円	345万円
基幹水利施設管理事業	1億1,516万円	1億1,445万円
後期高齢者医療	7億5,830万円	7億3,211万円

※老人保健特別会計に計上された金額は後期高齢者医療制度施行前(平成20年3月以前)の医療給付費です。



▲21年度から23年度までの3か年事業で工事が進められている「かぼちゃ公園」

※4つの指標はいずれも標準財政規模(市町村が自由に使える財源の標準的な規模)に占める当該数値の割合を示すものですが、①は普通会計(稲敷市本体の会計)の赤字額、②は稲敷市の全会計の赤字額、③は稲敷市全ての会計と一部事務組合の公債費の合計額、④は稲敷市の全ての会計と一部事務組合などの地方債の現在高などです。

自慢です 稲しきのあげ餅 (最終回)

出品者
募集

イベント

噂のあげ餅を探せ！

12月8日(水)～14日(火)開催

昨年からポスターに使用しているあげ餅。このあげ餅が「噂のあげ餅」です。今回はこのあげ餅とそっくりなあげ餅を皆さんに作ってもらい、その中から見つけだしてもらいます。もちろんおいしさも審査基準。見た目と味の稲敷基準となる「噂のあげ餅」をみんなで探しましょう！

「噂のあげ餅」のウワサ

稲敷の人がつくっているらしい
稲敷のお米を使っているらしい
手づくりらしい
味付けは醤油らしい
一口サイズらしい
素朴で美味しらしい



この写真がPRポスターなどに使われている「噂のあげ餅」。これとそっくりで、なおかつおいしいあげ餅を探します！

噂のあげ餅を探せ！出品者を募集

ご応募は
お早めに！

- 応募方法
 - ▽応募締切：11月26日(金)
 - ▽応募方法：稲敷市企画課まで電話をお願いします。
 - ▽募集数：先着10組(個人、法人を問わず) ※事前に参加登録を行います。
- 応募条件
 - ▽稲敷市に居住する個人、事業者で、あげ餅PRポスターに掲載してある「噂のあげ餅」(上の写真)とそっくりなあげ餅を「稲敷の米を使って手作り」で作れる方
- 審査方法
 - ▽「噂のあげ餅」を10食(1食あたり10個程度)作れる方
- 審査基準
 - ▽「噂のあげ餅」マイスター認定証、賞状
 - ▽「第2回あげ餅自慢大会」のポスター・チラシ、ホームページに掲載。
- 結果発表
 - ▽平成23年2月10日発行の広報稲敷で発表
- 特典
 - ▽「噂のあげ餅」マイスター認定証、賞状
- 実施期間
 - ▽展示・投票期間：12月8日(水)～14日(火)
- 審査方法
 - ①まず、市役所各庁舎内(4か所)入口付近に「噂のあげ餅」を展示し、来庁者の投票により「どれだけ似ているか」を審査。3組選出します。
 - ②選出された3組は、「味」について中川学園調理技術専門学校 真嶋氏(前回あげ餅自慢大会の審査委員長)が審査し「噂のあげもち」1組を決定します。

2つの

あげ餅イベントの概要決定！

「稲しきのあげ餅」の魅力を4回に渡りお伝えしてきた『自慢です 稲しきのあげ餅』もいよいよ最終回です。

今回は、これから予定している2つのあげ餅イベントについてご紹介します。一つ目は、前回実施した「あげ餅自慢大会」をさらにパワーアップして開催します。二つ目は、今年新たに開催するイベント「噂のあげ餅を探せ！」を企画しています。昨年度参加した方も、今年新たに参加したいと考えている方も、お餅を準備いただき、奮ってご参加ください。

●稲敷市企画課(江戸崎庁舎)

☎029-892-2000(内線2605)

さらにパワーアップ

第2回あげ餅自慢大会！

平成23年2月26日(土)開催

詳細は11月
各戸回覧にて！

昨年大好評だったあげ餅自慢大会！今回はさらにパワーアップして、楽しくおいしいイベントに仕上げます。あげ餅自慢が一堂に会するあげ餅コンテスト。グランプリはいったい誰の手に？

なお、詳細は11月下旬の各戸回覧にてお知らせいたします。



昨年のあげ餅大会。雨の日にも関わらず、たくさんの方に訪れていただきました。

第2回あげ餅自慢大会 参加者を募集！

- 参加資格…稲敷市に居住する個人、事業者で、「稲敷の米を使った手作りのあげ餅」を出品できる方。
- 会場…江戸崎商店街周辺
- 部門…一般の部 20組程度、販売の部 10組程度を予定
- 準備数…300個程度(試食用300個+展示用・審査用あげ餅若干数)
- ※なお、販売しない方には、材料費を若干支給
- その他…1出品あたりの参加登録者は3人までとします。
- 審査方法
- ①来場者に試食・投票していただき、投票結果をもとに一般の部、販売の部の金賞を選出。
- ②さらに審査員により、金賞の中からグランプリを決定します。
- ※今回は「試食・投票券」を低額で販売し、購入した方が試食・投票できるようにします。

カナダの雄大な自然を満喫

第5回稲敷市親善大使、姉妹都市サーモンアームへ

8月17日から27日までの11日間にわたり、市内の中高生21人と団長、指導員、親善随行者の総勢25人が、稲敷市親善大使として姉妹都市サーモンアーム市（カナダ）へ派遣されました。25人の親善大使達は、雄大なカナダの自然の中、ホームステイなど様々な経験を通じて現地の人達との友好を深めてきました。

その報告を一部抜粋してご紹介します。

● 稲敷市企画課（江戸崎庁舎）

☎ 029-892-2000（内線2605）



親善大使の11日間

8月17日：成田出発

8月18日～23日：サーモンアーム市の各家庭でホームステイ

8月24日・25日：バンフ観光

8月26日：帰路へ（現地出発）

8月27日：成田到着

カナダの文化にふれて

桜川中2年 福田萌子

私は、海外の友達をつくりたい、日本とは違う文化生活を体験したい！という思いから、この稲敷市の事業に参加しました。不安がないわけではありませんでしたが、向こうに着いてホストファミリーの人達にあ



たたくフレンドリーに迎えられる、その不安はすぐに消えました。

カナダの初めて見る景色はとてきれいでした。サーモンアーム市は山に生まれ、大きく長い湖があり、そこで湖水浴ができるなど、とても自然が豊かな所でした。木々も日本とは違い、すべてにおいてスケールが大きいと感動しました。

ホストファミリーとのお別れの時はとても悲しい気持ちでした。こんなに時間が過ぎるのが早いとは思わなくて、もっとホームステイしていたいと心から思いました。

事前研修の時に団長さんが「百聞は一見に如かず」とおっしゃっていました。まさにその通りだと思えます。カナダに行くまでは、

外国は全くの別世界だと思っていました。しかし、そこに暮らしている人達の優しさや、心のあたたかさ日本もカナダも同じだから、他の国への興味もわいてきました。いつかまた海外へ行ってみたいです。この事業に参加させていただくことができ本当に嬉しかったです。

平成22年度稲敷市親善大使（敬称略）

団長：吉田多嘉子（姉妹都市交流委員会長）

親善随行者：矢崎克実（姉妹都市交流委員会）

指導員：野波典子（新利根中）、山崎孝夫（桜川中）

団員：高木優希、若林里奈、笹本萌、丘野優佳、金盛大樹、山口魁、中澤香奈、大徳礼夏、高野真優、足立真紀、福田萌子、小嶋直樹、朝日向優花、池田浩輝、池田芽以、鴻巣愛梨、石津琴美、坪井彩夏、増田紫乃、酒井紗由美、青木勇樹

あなたの願いを一票に!!

12月12日は茨城県議会議員一般選挙・稲敷市議会議員一般選挙の投票日です

任期満了(茨城県議会議員：平成23年1月7日、稲敷市議会議員：平成22年12月21日)に伴う茨城県議会議員一般選挙並びに稲敷市議会議員一般選挙が、次の日程で行われます。この選挙は私達の代表として、県政・市政を担う人を選ぶ大切な選挙です。忘れずに投票しましょう。

●稲敷市選挙管理委員会(江戸崎庁舎総務課内) ☎029-892-2000(内線2209)



■告示日

県議会議員選挙 12月3日(金) / 市議会議員選挙 12月5日(日)

■投票日

12月12日(日) 午前7時から午後8時まで

■選挙すべき人員

▽県議会議員選挙(稲敷市選挙区)・・・
1人 ※稲敷市選挙区は稲敷市と河内町の区域です。

▽稲敷市議会議員選挙・・・22人

■投票できる人

▽県議会議員選挙

平成2年12月13日までに生まれた日本国民で、平成22年9月2日までに稲敷市で住民票が作成され引き続き市内に住所を有する方。

※平成22年8月12日以降に稲敷市から県内の他市町村に転出された方のうち、転出先市町村の選挙人名簿に登録されていない方は、稲敷市で投票できません。この場合は転出先の市町村が発行する「引き続き県内に住所を有する旨の証明書」が必要です。

▽市議会議員選挙

平成2年12月13日までに生まれた日本国民で、平成22年9月4日までに稲敷市で住民票が作成され、引き続き市内に住所を有する方。

(注：いずれも欠格事項に該当しない方)

■投票所

投票は市内27か所の投票所で行います。投票所入場券を郵送いたしますので、投票所をお確かめのうえ来所

ください。

■投票所入場券

投票所入場券は圧着式のはがきになります。はがきを開くと世帯6人まで連記されていますので、切り離して必ず本人が投票所にお持ちください。入場券が届かない場合や紛失した場合は、投票所受付に申し出てください。運転免許証や保険証をお持ちいただければスムーズに投票できます。

■郵便等投票

身体障害者手帳、戦傷病者手帳などの交付を受けている方で、障害の程度などが法定要件(例：両下肢、体幹、移動機能の障害が1級または2級、介護保険の要介護状態区分が要介護5など)を満たしている方は、自宅で郵便などによる不在者投票をすることができ、ます。ただし、「郵便等投票証明書」の交付を受ける必要がありますので、お早めにお問い合わせください。

■期日前投票

投票日当日(12月12日)に仕事や旅行などで投票所に行けない方、また、疾病、負傷、障害などで歩行が困難な方などは期日前投票をご利用ください。各期日前投票所には、車いすを常備しております。なお、選挙に

よって期間が異なりますのでご注意ください。

▽県議会議員選挙

日時：12月4日(土)～11日(土)午前8時30分～午後8時

場所：稲敷市役所各庁舎(注：ただし、4日、5日は江戸崎庁舎のみ)

▽市議会議員選挙

日時：12月6日(月)～11日(土)午前8時30分～午後8時

場所：稲敷市役所各庁舎

※両方の投票ができるのは12月6日からとなります。また、仕事先、旅行先などの滞在地での不在者投票や、指定病院・指定老人ホームなどの施設での不在者投票もあります。

■選挙公報

候補者の政見などを掲載した選挙公報が発行される予定です。新聞折込で各家庭に配布いたしますが、新聞を購読されていない世帯の方は、ご連絡をいただければ郵送いたします。市役所各庁舎や市の出先機関でも配布しますのでご利用ください。

■開票

日時：12月12日(日)午後9時から

場所：稲敷市江戸崎体育館

※投票速報を市ホームページでお知らせする予定です。

ひとひと 女と男のハーモニー Vol.30

男女共同参画社会を目指して

男女共同参画とは、女性にとっても男性にとっても幸せな社会をつくっていくことです。

男性も女性も心を合わせ協力し合い、美しいハーモニーを奏でながらともに歩いていきましょう。

●稲敷市秘書広聴課女性行政係（江戸崎庁舎）

☎ 029-892-2000（内線 2401）



11月は男女共同参画推進月間です

一人ひとりが性別に関わりなく、それぞれの個性と能力を十分に生かすことのできる男女共同参画社会を目指す上で、市民や事業所の皆さんの正しい認識と協力は必要不可欠です。

稲敷市では、「稲敷市男女共同参画推進条例」において、毎年11月を「男女共同参画推進月間」と定め、広く男女共同参画について関心と理解を深めていただくこととしました。月間中、月間の前後には、

フォーラムや各種啓発活動を通じて、市民や事業所の皆さんへの働きかけを行っていきます。男女がともにいきいきと暮らすことのできるまじぶくりを進めるため、みんなで男女共同参画社会の実現を目指しましょう。

稲敷市での取り組み

▼10月30日～11月1日／文化祭会場（江戸崎体育館）でのパネル展示と啓発資料の配布
▼11月14日／いなしき女と男のハーモニーフォーラム

女性に対する暴力をなくす運動

暴力は誰に対するものであっても、許されるものではありません。特に配偶者などからの暴力、性犯罪、売買春、セクシュアル・ハラスメント、ストーカー行為や人身取引など、女性に対する暴力は、女性の人権を侵害するものであり、男女共同参画社会を形成していくうえで克服すべき重要な課題です。

内閣府では、毎年11月12日から25日までの2週間「女性に対する暴力をなくす運動」を実施しています。各機関では様々な女性に対する相談を受け付けています。一人で悩まず、早めの相談が問題解決の第一歩です。

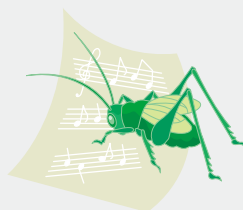
●DV相談ナビ ☎0570-0-55210

市長の動向（9月）

- 1日…利根コカコーラボトリング（株）との災害物資協定調印式（江戸崎庁舎）／記者発表（江戸崎庁舎）
- 7日…議会本会議（東庁舎）
- 9日…議会本会議（東庁舎）
- 10日…議会本会議（東庁舎）
- 11日…新利根中学校体育祭／江戸崎甘蔗部会目揃い会（沼里集荷場）
- 15日…庁舎視察（山梨県）
- 17日…老人福祉施設訪問（さくらがわ、すだちの里、プロエプロ稲敷）
- 18日…稲敷市手をつなぐ育成会運動会（あずま生涯学習センター）
- 19日…市長杯ソフトボール大会（白鷲球場）／ミルキークイーン収穫祭／百歳褒状伝達
- 21日…議会全員協議会（東庁舎）
- 22日…庁議
- 24日…議会本会議（東庁舎）
- 25日…江戸崎地区区長会市政報告会（江戸崎庁舎）
- 27日…経営戦略会議（江戸崎庁舎）／NHK邦楽ジョ

紙面の都合上、抜粋して掲載いたします

ツキー（あずま生涯学習センター）
28日…社会福祉協議会理事会（江戸崎地域福祉センター）
29日…市介護予防研修会（あずま生涯学習センター）
30日…社会福祉協議会評議委員会（江戸崎公民館）



今回から市長の1か月の動向を、皆さんにお伝えしていきます。
なお、紙面の都合上、担当部局との打ち合わせなどについては割愛させていただきます。

千葉国体2010

馬術 成年女子 トップスコア競技

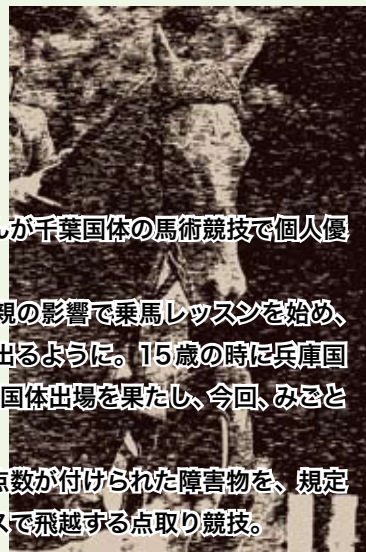
優勝!



市内在住の吉澤彩（ひかり）さんが千葉国体の馬術競技で個人優勝を成し遂げました。

吉澤さんは、小さい頃から両親の影響で乗馬レッスンを始め、小学校1年生の時には、試合に出るような。15歳の時に兵庫国体で団体優勝。さらに5年連続の国体出場を果たし、今回、みごと個人優勝を勝ち取りました。

※トップスコア=難度に応じた点数が付けられた障害物を、規定時間内に選手自身が選んだコースで飛越する点取り競技。



吉澤 彩

Yoshizawa Hikari

Q優勝する自信はありました？

…はい。「絶対優勝しよう」って静かな闘志を燃やしていました。

Q試合の時に考えたことは？

結果を求めるといよりは、いい内容の試合をしようと思いました。自分のやれることをやろうという気持ちですね。結果はあとに付いてくるものなので。

Q今後の夢は？

オリンピックに出場することです。まだまだ、日本の馬術はヨーロッパに比べると技術が劣るので、これからも努力していきます。



△市長への報告



市内保育所の入所案内 平成23年4月からの入所受付

市内の各保育所、保育園への入所申し込みを受け付けます。

■ 申込方法

□ 受付期間

12月1日(水)～10日(金)
午前8時30分～午後5時

※土日を除く

□ 受付場所

各総合窓口課(新利根庁舎は児童福祉課) ※申込書類などは11月12日(金)以降、各総合窓口課にあります。

■ 対象者

市内在住者で0歳児から小学校就学前の児童で、保護者や同居の親族などが働いている場合。また、病気、出産、病人の看病などで児童



の保育が困難な場合に限り
ます。

● 稲敷市児童福祉課(新利根庁舎) ☎029-892-2000(内線3402)

市内保育所一覧

保育所(園)名	住所	問合せ	定員
市立江戸崎中央保育園	高田930-1	029-893-0840	200人
市立桜川保育所	古渡297-1	029-894-3703	70人
私立江戸崎保育園	江戸崎乙1258	029-892-2670	90人
私立新利根つばさ保育園	角崎1578-2	0297-87-3600	120人
私立幸田保育園	幸田1349	0299-79-2296	90人



児童クラブの入所案内 平成23年4月からの入所受付

来年度の児童クラブへの入所希望者を募集します。学校から帰宅しても、就労などで家族がいない家庭の児童を対象に開設しています。※原則、入所児童が10人未満の場合は開設しません。

詳細は、「入所のご案内」

をお読みください。

■ 対象児童

市内の小学校1～3年生で、次のいずれかに当てはまる児童。 ※定員に空きがある場合は、4年生以上も受け入れます。

①ひとり親や共働きの家庭などで、児童が帰宅しても面倒を見る人がいない場合。

② 家族が長期間の病気などで保護することが困難な場合。

③ 右記以外で、特別に保護が必要と認められた場合。

■ 開設日

○ 月～金曜日

学校終了時～午後6時

○ 学校休業日(夏休み、冬休み、春休みなど)と土曜日

午前8時～午後6時
※土曜日は市内1か所(ふれあいセンター)で開設。対象は児童クラブに入所していない、保護者の休日が土曜日でない児童。

■ 保育料

▽月額…3000円(8月は5000円) ※土曜日も入所する場合は、月額1000円加算

■ 申込方法

□ 申込期間

12月1日(水)～10日(金)の平日 午前8時30分～午後5時

□ 申込場所

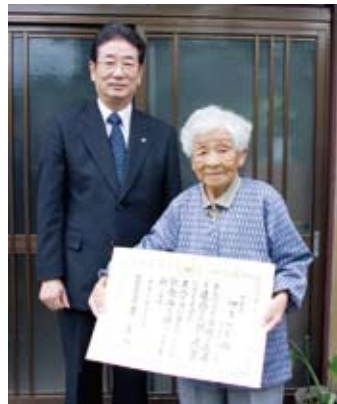
入所のご案内、申込書類の配布と受け付けは各総合窓口課(新利根庁舎は児童福祉課)で行います。

※12月5日(日)は午前8時30分から正午まで児童福祉課のみで受け付けを行います。

● 稲敷市児童福祉課(新利根庁舎) ☎029-892-2000(内線3402)



△池田 よし さん



△伊多 やす さん

市内には、今年、100歳を迎える方が9人います(写真の8人と、永長フジさん)。この方も元気で生活しています。

この度、100歳の方々に褒状と記念品が贈呈されました。また、「茨城県長寿をたたえる事業」で選ばれた助川 良行さんのご自宅には、茨城県知事もお祝いに訪れました。



100歳の方々に褒状と記念品を贈呈
今年、9人が100歳を迎えます



△小林 いわ さん



△宮本 みつ さん



△岡澤 太左衛門 さん



△高野 才 さん



△大谷 秀吉 さん



△助川 良行 さん

エンジェルフォトギャラリー

3か月～1歳までの赤ちゃんを無料で撮影します。毎月2名の赤ちゃんが、広報稲敷デビュー♡

応募→撮影→抽選→掲載の流れです。(応募された方はもちろん撮影いたします。)

応募は住所、お名前、お電話番号、赤ちゃんのお名前を杉本写真館までお知らせください。撮影は平日です。*予約優先

杉本写真館 www.pyd-sugimoto.com
 Tel: 029-892-2955 Open: am9:00～pm7:00 火曜日定休
 〒300-0504 茨城県稲敷市江戸崎甲3139(常陸銀行料の前)

- *成人式前写し、魅力的なアルバムがお得です。
- *成人式当日、早朝よりご予約承ります。
- *お宮参りの衣装無料。
- *七五三お得な平日割引。
- *お早めのご予約の方にお得な特典あり。



「いなしき・るーむ」
講座生募集!

講座名	講師名	開催場所	開催日時	回数	内容	教材費
		対象者		定員		
プリザーブドフラワーアレンジメント	木村泰子	江戸崎公民館	1月15日～ 毎週土曜日 午後2時～3時30分	10回	長期保存の出来るプリザーブドフラワーを使って楽しくレッスンをしましょう。	1回 2,000円～ 2,500円 (花・器代)
		中学生～成人		15人		
沖縄舞踊と稲敷た踊り	中内幸子	江戸崎公民館	1月16日～ 毎週日曜日 午後1時～3時	10回	沖縄舞踊と稲敷たから音頭を踊りましょう。	無料
		小学生～成人		10人		
身近に楽しめる舞踊	勝見智子	江戸崎公民館	1月15日～ 土曜日 午前10時～11時30分	8回	どなたでも楽しめるようにいたします。気軽に始めませんか。	2,000円位 (扇子代。扇子を持っていない方のみ)
		成人		10人		

いなしき・るーむは、「自分がこれまで学習してきた技術や知識を他の人に伝えたい」と思われる方が講師となつて開講する講座です。

講師と受講生が運営して行きます。皆さんの参加で楽しい講座にしてください。開催は平成23年1月から3月です。

■ 申込方法

生涯学習課へ電話またはファックス(希望の講座名、氏名、郵便番号、住所、電話番号を明記)でお申し込みください。

▽申込締切：11月24日(水) ▽受付時間：電話：午前



臨時職員募集
(財)稲敷市農業公社

詳細は稲敷市農業公社へお問い合わせください。

▽募集人員：1人 ▽職種：一般労務(作業員) ▽職務内容：集落排水汚泥と副資材による堆肥づくり(収集・運搬作業、機器運転操作など) ▽雇用期間：6か月(平成23年2月採用予定)

※再雇用による更新制、1か月は試用期間 ▽勤務場所：元気館さくらがわ(堆肥センター) ▽勤務日時：月～金曜日 午前8時30分～午後5時15分(休憩1時間) ※年次有給休暇あり

▽賃金など：8500円(日額) ※手当：割増賃金、通勤手当、超過勤務手当あり/福利厚生：労災、雇用保険、健康保険、厚生年金保険制度あり ▽条件：市内在住で普通免許、フォークリフト免許を所有する方

▽申込方法：12月17日(金)までに履歴書を農業公社事務所へ提出 ※履歴書は返却しません。 ▽選考方法：書類審査および面接

●(財)稲敷市農業公社(東庁舎内) ☎0299-784040

8時30分～午後5時(土日、祝日を除く)/ファックス

11月24日(水)の午後5時までいつでも対応。

少ない講座は開講できない場合があります。

●稲敷市生涯学習課(新利根庁舎) ☎0299-89212000(内線3705) / fax 0299-875306

■ 注意事項

定員を超えた場合は抽選となります。結果は後日通知します。また、申し込みが



～大感謝祭～

●11月28日(日)

- ・和太鼓演奏会(午前10時30分～)
- ・甘酒サービス
- ・手作り惣菜の試食会

午前9時30分から
無くなり次第に終了いたします



新鮮野菜市場

稲敷直売所

【営業時間】 午前9時30分～午後6時30分
ただし土日祝日は午後6時まで

【定休日】 12月7日(火)
〒300-1412 稲敷市柴崎9188番地
TEL. 0297-87-7777





都市計画の公聴会を開催① マスタープランの変更など

都市の将来像を示す都市計画区域マスタープランなどに係る都市計画の作成にあたり、皆様からご意見をいただくため、公聴会を開催します。なお、公述申出者がいない場合、公聴会は開催しません。

■ 都市計画の内容

① 都市計画区域マスタープランの変更

② 区域区分の変更（江戸崎工業団地地区）

■ 公聴会の日程

▽日時：11月25日（木）▽

場所：茨城県竜ヶ崎工務事務所（龍ヶ崎市馴柴町35）

□ 午前10時～

稲敷東部台都市計画について

□ 午後1時～

稲敷東南部都市計画について

■ 都市計画原案の閲覧 場所

茨城県土木部都市局都市計

画課、稲敷市都市計画課

■ 申出方法

上記都市計画の内容に対して意見を述べることを希望される方は、公述申出期間中に公述申出書を提出してください。なお、申出書用紙は、問い合わせ先にあります。

□ 提出先

〒310-8555 水戸

市笠原町978-6

茨城県知事 橋本昌（茨城県土木部都市計画課扱い）あ

て

■ 公述申出期間

11月8日（月）～18日（木）

※平日のみ

■ 公述人の決定

公述申出者が多数の場合、意見内容を考慮のうえ代表者を選考させていただきます。

● 茨城県土木部都市局都市計画課 ☎029-301

・4592



都市計画の公聴会を開催② 用途地域の変更など

次の都市計画の案の作成にあたり、住民の皆様からご意見をいただくため、公聴会を開催します。なお、公述申出者がいない場合、公聴会は開催しません。 ※上記公聴会とは別の公聴会です。

■ 都市計画の内容

① 用途地域の変更（江戸崎工業団地地区）

② 公共下水道の変更

■ 公聴会の日程

▽日時：11月26日（金） 午後1時30分～

▽場所：江戸崎公民館

稲敷市都市計画課

■ 都市計画原案の閲覧 場所

稲敷市都市計画課

■ 申出方法

右記都市計画の内容に対して

て意見を述べることを希望される方は、公述申出期間中に公述申出書を提出してください。なお、申出書用紙は、問い合わせ先にあります。

□ 提出先

〒300-0792 稲敷

市結佐1545

稲敷市長 田口久克（都市計画課扱い）あて

て

■ 公述申出期間

11月9日（火）～19日（金）

※平日のみ

■ 公述人の決定

公述申出者が多数の場合、意見内容を考慮のうえ代表者を選考させていただきます。

● 稲敷市都市計画課（東庁舎） ☎0299-78-

3387

● 稲敷市都市計画課（東庁舎） ☎0299-78-3387

稲敷には低利な自治金融があります！

稲敷市金融団

常陽銀行	江戸崎支店	029-892-2012
	東支店	0299-79-2312
	新利根支店	0297-87-5198
筑波銀行	江戸崎支店	029-892-2531
	新利根支店	0297-87-3553
水戸信用金庫	江戸崎支店	029-892-2811
茨城県信用組合	江戸崎支店	029-892-8100

- 融資限度額：運転 500万円（期間5年以内）
設備 1,000万円（期間7年以内）
- 返済方法：元金均等分割払い
- 金利（固定）：年1.65%（11月1日受付分より）
※毎月見直し

詳細は商工会議所、商工会の取扱い窓口へお問い合わせください



消費生活センター 薬の包装シートの誤飲にご注意

錠剤の薬には、包装シートと呼ばれる一枚のシートに、何錠も入っているものがあります。携帯用などに一錠ずつハサミでシートを切っている方も多いと思いますが、これを謝ってシートごと飲んでしまい、喉などを傷つける事故の報告が、国民生活センターに多数寄せられています。

誤飲の事故は特に高齢者に多いということなので、周囲の方の注意も必要です。包装ごと飲んだ場合はすぐに診察を受けてください。そのときは痛みがなくても体内に突き刺さり手術で取り出すといったケースもあるようです。

なお、一回の服用分を小分けにする際、シートから出して小分けする方法も考えられますが、薬によっては良くない場合がありますので、薬剤師にご相談ください。

さい。

製品を使用し事故が起きた時は、消費生活センターに情報をお寄せください。

● 稲敷市消費生活センター（東庁舎内） ☎0299・78・3115

▽相談日時：月、水、金曜日（祝日を除く） 午前9時30分～午後4時30分

● 消費者ホットライン ☎0570・064・370



枝や雑草の張り出しにご注意！ 樹木の伐採、枝払いをお願いします

道路や歩道への倒木、枝の張り出しにより、通行の支障になっている場所が見受けられます。

これらが原因で、車両や歩行者に事故が発生したときは、法律により当該樹木の所有者の責任を問われる

ことがありますので、樹木の伐採または枝払いをお願いします。

また普段の管理だけでなく、強風や大雨の後は特に注意をお願いします。

■ 民法第717条
植栽等により損害が生じた



リバーサイド公園改修工事 2期工事が始まりました

施設の老朽化に伴い、リバーサイド公園の全面改修工事（2期工事）が始まります。

今年度は、公園敷地の造成、駐車場整備、施設整備などを行います。

また、改修工事期間中は一部開園していた区域についてもご利用できなくなります。

公園をご利用の皆様には、大変ご迷惑をおかけしますが、ご理解ご協力を

お願いします。

■ 2期工事期間
平成23年3月末まで

■ 2期工事施工業者
1工区Ⅱキムラ工業株式会社 関東支社

■ 2工区Ⅱクボタ建設工業株式会社

● 稲敷市都市計画課（東庁舎） ☎0299・78・3387

ときは賠償の責任を負う


■ 道路法第43条

交通に支障を及ぼす行為の禁止

● 竜ヶ崎工事事務所道路管理課 ☎0297・65・1297

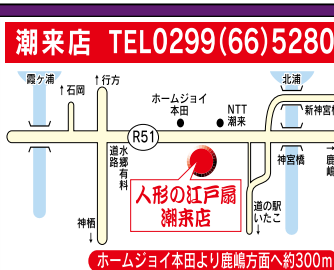
● 稲敷市道路維持課（東庁舎） ☎029・892・2000（内線5512）

稲敷店 TEL0297(60)6077



角崎交差点より竜ヶ崎方面へ約400m

潮来店 TEL0299(66)5280



ホームジョイ本田より鹿嶋方面へ約300m

破魔弓 羽子板 製造・専門店ならではの
確かな品を大御奉仕!!



人形の江戸扇
製造・専門店
人形協会認定優良店



企画展を開催
歴史民俗資料館

常州東条庄高田郷の刀鍛冶く岡澤九郎兵衛一門とその系譜く展

▽会期：12月5日(日)まで
※休館日：月曜日、祝日、11月30日(火) ▽開館時間：午前9時～午後5時

※入館は午後4時30分まで。
水曜日は午前11時開館 ▽会場：歴史民俗資料館2階 企画展示室 ▽入場料：無料

■内容

かつて、戦国大名は配下に多くの職人を擁していました。その中でも合戦に備えた武器の製造を担う、刀鍛冶は大きな存在でした。

当市福田の岡澤九郎兵衛家は、その当時、刀鍛冶の頭領として当地で刀の製造にあたっていたと考えられています。

刀は、武器であるとともに、身分の象徴であったり、

神前への奉納品であったり、人を引き付ける美しさを持つている我が固有の美術品でもあります。しかし、我々の郷土で刀工達が活躍し、優れた作品を残していることは、今まであまり知られていませんでした。

今回の展示では、岡澤一門をはじめとする、東条庄の刀工集団に関係する刀剣類および文書などから、その系譜を考察します。郷土の文化的芸術的遺産である刀剣などを多くの皆さんに直接目にしてもらい、シンプルな造形の中に秘められた精神性やその美しさを感じていただければ幸いです。

●歴史民俗資料館 002
99・79・3211



社会保険料控除証明書を発行
大切に保管を！

国民年金保険料は、所得税および住民税の申告において、全額が社会保険料控除の対象となります。その年の1月1日から12月31日までに納付した保険料が対象です。

この社会保険料控除を受けるためには、納付したことを証明する書類の添付が義務付けられています。

このため、平成22年1月1日から9月30日までの間に国民年金保険料を納付された方については、「社会保険料(国民年金保険料)控除証明書」が11月上旬に日本年金機構本部から送付されます。年末調整や確定申告の際には、必ずこの証明書や領収証書を添付してください。

また、10月1日から12月31日までの間に、今年はじめて国民年金保険料を納付された方については、翌年

の2月上旬に送付されます。なお、ご家族の国民年金保険料を納付された場合も、ご本人の社会保険料控除に加えることができますので、ご家族あてに送られた控除証明書を添付のうえ申告してください。

「社会保険料(国民年金保険料)控除証明書」について
の照会は、控除証明書の
はがきに表示されている番号
にお問い合わせてください。
●控除証明書専用ダイヤル
0570・070・117 / IP電話 03・6700・1130
▽問合せ時間：午前9時～午後5時 ※平日のみ
●土浦年金事務所 002
9・824・7121
●稲敷市保険課(桜川庁舎)
0029・892・2000
(内線4613)

パンダバス く福祉有償運送く

- ◎ご自宅から目的地まで。
 - ◎通院やお買い物、お出かけにご利用できます。
 - ◎車椅子でのご利用も可能です。(専用車あり)
- ※ご利用には制限がございます

NPO法人稲敷みんなのまちづくり

TEL/FAX 029-892-5590

受付時間

平日 8:00 - 15:00 / 土曜 8:00 - 12:00



江戸崎消防署からのお知らせ

「消したかな」あなたを守る 合言葉 (平成22年全国統一防火標語)

これからの季節、暖房器具などの誤った取扱いによる火災が多く発生します。

住宅火災では、亡くなられた方の約7割は逃げ遅れによるものです。そこで、死者低減のため、条例で住宅用火災警報器の設置が義務づけられています。また、お年寄りや子ども、身体の不自由な人達が安全に避難できるよう、ご家庭だけでなく地域ぐるみの話し合い、防災訓練が必要です。

安全 ■みんなで守る地域の安全

市内では、今年に入り「放火・放火の疑い」が原因と考えられる火災が多発しており、安全で安心な生活に対する大きな脅威となっています。火災予防対策の基本は、住民一人ひとりが危機意識を持ち、地域全体で放火されない環境をつくることです。

安心チェック表 ～あなたの家や地域を点検～

No.	チェック事項	✓
1	家の周りに紙類などの燃えやすいものを放置していませんか	
2	ゴミは回収日の決められた時間に出すようにしていますか	
3	道路に面した車庫や物置には夜間、鍵をかけていますか	
4	空家など管理状況の悪い建物はありますか	
5	空地などで枯草が立枯れになっている場所はありませんか	
6	工事現場などに燃えやすいものが放置されていませんか	
7	住宅用火災警報器を設置していますか	
8	家庭内に消火器などを設置していますか	
9	消防車が容易に進入できますか	
10	地域ぐるみで火災予防対策に取り組んでいますか	

● 防火に関するご相談 江戸崎消防署 ☎029-892-1238

● 不審者を見かけたら 稲敷警察署 ☎029-893-0110

勇気ある行動に感謝状

7月27日に市内で起こった事故において、新利根中学校二年・岡野龍弥君の勇気ある行動に消防署から感謝状が贈られました。

岡野君は、水田に落ちた男性を助け起こし、通りかかった車を止め救急車を呼ぶようにお願してくれました。



大越消防署長からは、「一瞬的確な判断が優れており、炎天下の中で龍弥君の行動がなかったら男性の生命を救うことはできなかった。」と感謝の言葉がありました。



「健康住宅」病気知らずの素材選び!

健康に暮らせる家造りの秘密がたった数十分でドンドン分かる現場見学会
正直な話、家は一生、見学会はホンの数十分の出来事!



私は材木届に生れ、木と触れ合いながら育ちました。特に木が良いと感じたことは無かったのですが、今考えると木がもつ特性のお陰で家族全員が健康です。実は、テレビでシックハウスの特集番組を見た時、素材選びで健康を害する家になってしまうこと、そして、素材を厳選することで、健康に暮らせる家になることを知り、それから素材のもつ特性について勉強... 本当に良い素材の見分け方が分かるようになりました。正直、素材の選いで家は格段に変わります。現場見学会で、あなたの5感すべてを使って体感してください。現場見学会は予約制です。「分からなくても大丈夫です。」まずは、お電話ください。お問合せ先: 0299-56-0032 「百聞は一見に如かず」家族で見に行こう!

新築・リフォーム (設計・施工・監理) 南とんぼ住宅設計事務所 行方市井上1539-2
代表 荒木田 昭 ☎0299-56-0032 茨城県知事登録B4806号 ☐建設業 茨城県知事許可 (般-22) 第33240号

協同組合聖苑香澄売店

■問い合わせ先
稲敷市須賀津 1872-6 (聖苑香澄内) ☎029-840-6133



稲敷広域消防本部からのお知らせ 救急車の適正利用にご協力を

救急車は、ケガや急病で緊急を要する方を病院へ搬送する緊急自動車です。しかし、最近、軽いケガや緊急性のない119番通報による救急出動が増加しています(約6割が軽症者)。

緊急でないのに救急車を要請すると、本来に救急車を必要としている「生命に危険のある傷病者」への対応が遅れることがあります。緊急性のないケガや病気などの場合は、自家用車やタクシーなど救急車以外の交通手段を利用してください。 ※ただし、傷病者の様子や事故の状況などから、急いで病院へ連れて行ったほうが良いと思ったときは、迷わず119番通報してください。

■ **こんな使い方をしていませんか？**

① どの病院へ行ったいいのかわからなかった。

- ② 救急車は無料だから。
- ③ 救急車で病院へ行った方が優先的に診てもらえると思ったから。
- ④ 通院・入院の予定だった。
- ⑤ 自家用車がないから。

ドクターカー運用開始

稲敷広域消防本部では、筑波メディカルセンター病院とドクターカー運用に関する協定を締結しました。すでに、ドクターヘリ、防災ヘリを救急活動において運用していますが、ドクターカーを運用することにより、救急医療体制がさらに強化されました。 ※ドクターカーは、患者さんが直接要請することはできません。

■ **ドクターカー運用要領**

① 地理的条件などから、ドクターヘリよりドクターカー



税務署からのお知らせ 保険年金の税務上の取扱いが変更

この度、遺族の方が年金として受給する生命保険金のうち、相続税の課税対象となつた部分については、所得税の課税対象にならないとする最高裁判所の判決がありました。そこで、このような年金に係る税務上の取り扱いを改めることになりました。

これにより、平成17年分から平成21年分までの各年分について所得税が納めずとなり、その納めすぎとなっている所得税が還付となります。

ります。お手数をお掛けしますが、必要な手続き(更正の請求または確定申告など)をしていただけますようお願いいたします。

この取扱いの変更の対象となる方や所得税の還付の手続きについては、国税庁ホームページ (<http://www.nta.go.jp>) をご覧いただくか、最寄りの税務署にお問い合わせください。

※平成17年分について、早い方は平成22年12月末まで還付できる期限となりますので、お早目の手続きをお願いします。

※受け取られた年金の受給権が相続税や贈与税の課税対象となる場合は、実際に相続税や贈与税の納税額が生じなかった方も対象となります。

- ① 時間的に優位な場合。
 - ② ドクターヘリが別事案に対処中であつた場合。
 - ③ 天候が悪くドクターヘリが飛行不能な場合。
- 稲敷広域消防本部救急救助課 ☎0297・64・3846

● 竜ヶ崎税務署 ☎0297・66・1303



小さな相談室から 大きな幸せを！

日本仲人連盟加盟

稲敷市光葉 9-127
tel&fax.0299-79-3855

結婚相談 みつば

担当：江田

寝たきり
ゼロ作戦を
応援します

ご存知ですか？
健康保険で在宅マッサージ
が受けられます！

ただいま
無料体験マッサージ受付中！
お気軽にどうぞ

お問合せ、ご相談などお気軽にご連絡ください。

所属：全国保険鍼灸連合会会員 茨城 NPO 全国鍼灸マッサージ協会会員

有限会社 オリエンタル

マッサージ師募集

〒301-0041 茨城県龍ヶ崎市若柴町 2188-9
tel.0297-65-0985 fax.0297-65-3323 携帯 .090-6548-4321

- 龍ヶ崎事業所 (茨城県)
- 稲敷事業所 (茨城県)
- 我孫子事業所 (千葉県)
- オリエンタル治療院 (茨城県)
- オリエンタル (茨城県)
- オリエンタル (千葉県)

陸上自衛隊 生徒募集

詳細は自衛隊茨城地方協力本部へお問い合わせください。

▽試験種目…陸上自衛隊高等工科学校生徒 ▽受験資格…15歳以上17歳未満の男子 ※平成23年4月1日現在 ▽申込受付…平成23年1月7日(金)まで ※必着
▽試験期日…第1次試験Ⅱ平成23年1月22日(土)、第2次試験Ⅱ平成23年2月5日(土)～8日(火)のうちの1日
●自衛隊茨城地方協力本部
龍ヶ崎地域事務所 ☎0297-64-3351/
<http://www.mod.go.jp/pco/ibaraki/>

セミナー開催 就職支援センター

いばらき就職支援センターでは、就職に関するセミナーを開催します。

▽会場…あずま生涯学習センター 創作室 ▽申込方

法…前日までに電話で申し込む

セミナー

▽日時…11月20日(土) 午前10時～正午/11月24日(水) 午後5時～7時 ▽対象…就職を控えたお子様を持つ保護者の方 ▽内容…稲敷市近隣の求人状況とトピックス企業について、就職活動の疑問について
■就職相談・求人閲覧
▽日時…11月20日(土)午後1時～3時/11月24日(水)午前10時～午後3時・午後7時～9時
●いばらき就職支援センター
| 県南地区支援センター
☎029-825-3410

オウム真理教 被害者への給付金

オウム真理教犯罪被害者救済法の申請期限が迫っています。
給付金の額などの詳細は、下記へお問い合わせください。

▽申請期限…12月17日(金)

▽対象者…オウム真理教による犯罪行為によって、被害を負った方、ご遺族の方

●県警察本部警務課犯罪被害者支援室 ☎029-301-0110(内線2671、2672)

青色決算説明会 竜ヶ崎税務署

青色決算書の作成方法や作成にあたっての注意点などについて説明会を開催します。

開始時間の30分前から受け付けを開始しますが、定員を越えた場合、入場をお断りする場合があります。

農業所得関係

▽日時…12月3日(金)午後1時30分～3時30分 ▽場所…江戸崎公民館

営業所得関係

■第1回Ⅱ▽日時…12月6日(月)午後1時30分～3時30分 ▽場所…牛久市中
中央生涯学習センター(牛久市柏田町1606-1)
■第2回Ⅱ▽日時…12月14日(火)午後1時30分～3

時30分 ▽場所…竜ヶ崎市文化会館(竜ヶ崎市駒馬町2612)

●竜ヶ崎税務署個人課
税部門 ☎0297-60-2029

心の健康づくり 講演会のご案内

竜ヶ崎保健所では、依存症に関する正しい知識とその対応方法について理解を深めるため、講演会を開催します。ぜひご参加ください。

▽日時…12月16日(木)午後1時30分～3時30分 ▽場所…竜ヶ崎保健所(龍ヶ崎市2983-1) ▽内容…講演「依存症からの回復」
/講師Ⅱ岩井喜代仁(茨城ダルク) ▽申込方法…竜ヶ崎保健所へ電話で申し込む ▽定員…先着60人 ▽参加費…無料

●茨城県竜ヶ崎保健所
☎0297-62-2367

茨城県産農林水産物等料理店指定店



御食事処
朝日屋

常陸牛・ローズポーク・匠美鶏・常陸秋そば
自家製レンコンパウダー美蓮粉

詳しい内容は下記まで、お問い合わせください。

稲敷市須賀津 279-1
tel.029-894-2116 <http://www.asahiya2116.com>



別館
カラオケ広場
歌丸

借金を整理して生活を楽に

あなたのお困りごと無料相談室

債務整理・自己破産・過払金返還請求
不動産登記・会社登記・裁判手続・法律相談

司法書士 黒田良一

事務所：〒287-0042
千葉県香取市山之辺 1463 番地 7 (国道 51 号線沿い)
電話：0478-58-2777 携帯：080-5030-5665

女性の人權 ホットライン

女性の人權ホットラインとは、女性が気軽に相談できる電話相談窓口です。

この度、全国一斉「女性の人權ホットライン」強化週間を定め、人權問題に積極的に取り組みます。

▽期間：11月15日(月)～21日(日) 午前8時30分～午後7時 ※土、日曜日 午前10時～午後5時 ▽相談電話番号：0570・070・810 ▽相談員：人權擁護委員、法務局職員
●水戸地方法務局人權擁護課 029・227・9919

戦後強制抑留者の皆様へ

シベリア戦後強制抑留者に対する特別給付金の請求受付が始まりました。

対象者には請求書類を送りました。まだお手元に届いていない方は、お電話ください。

▽対象者：平成22年6月16日に日本国籍を有するご存命の方 ▽受付期間：平成24年3月31日まで

●(独)平和祈念事業特別基金 事業部特別給付金担当
0570・059・204 / IP電話 03・5860・2748 ▽電話受付：午前9時～午後6時 ※平日のみ

ポークスカウト カブスカウト体験

ポークスカウト、カブスカウトの体験ができます。今回は餅つきなどを行います。ぜひ、体験にご参加ください。

▽日時：12月12日(日) 午前9時30分～ ▽場所：野原新田地区集落センター
●ポークスカウト稲敷第1団 糸賀 029・892・7107

日本語サークル 生徒募集

日本語サークル「かぼちゃ」では、日本語を使って外国

の方々には日本語を教えてください。身近に、日本語の勉強をしたい外国の方はいませんか？どうぞ、そういう方に声をかけてください。

▽日時：毎週水曜日 午後1時～2時30分または、午後7時30分～9時 ▽場所：江戸崎公民館 ▽授業料：無料(ただし、教科書代4700円をいただきます)
●日本語サークル「かぼちゃ」 029・892・3587

「福祉のしごと」 合同面接会

ハローワーク成田では、成田市北部、香取市内で介護のお仕事を希望される方を対象に、合同面接会を開催します。

▽日時：11月17日(木) 午後1時30分～(受付：午後1時～) ▽場所：下総公民館(成田市高岡1435) ▽申込方法：左記に電話で申し込む
●成田公共職業安定所 職業相談部門 0476・012

27・8609

健康教室 宮本病院

宮本病院では健康教室を開催しています。送迎サービスも行いますので、お誘い合わせのうえ、ご参加ください。

▽テーマ：腎臓病・透析について ▽日時：12月2日(木) 午後1時～2時30分 ▽場所：宮本病院 新館 健康教室 ▽参加料：無料
●宮本病院地域医療連携室 0299・79・2114

無料年金相談 常陽銀行

社会保険労務士がご相談に応じます。

予約制ですので、電話でご予約ください。

広告募集

市では、「広報稲敷」と「ホームページ」に掲載する有料広告を募集します。会社やお店などの広告を掲載してみませんか？

▽広報紙(1回)：1枠=2万円/半枠=1万円
▽ホームページ(1か月)：1万円

稲敷市秘書広聴課(江戸崎庁舎)tel.029-892-2000(内線2402)

水廻り救急車！ すぐ駆けつけます

給排水設備の事で 困ったらすぐ電話 **根本住宅産業**

代表 根本 國男

稲敷市・阿見町・県南水道企業団
稲敷市給排水設備指定工事店

稲敷市阿波崎 1568

スズキハウス 販売代理店

TEL:0299-79-1543

法律相談

12月14日(火) 江戸崎庁舎 / 12月15日(水) 桜川庁舎
法律問題の相談に弁護士がお答えします。予約制。受付=12月6日(月)午前8時30分~午後5時15分 / 定員=各会場6人。

●稲敷市総務課(江戸崎庁舎) tel.029-892-2000(内線2209)

心配ごと等合同相談

11月18日(木) ふれあいセンター 弁

11月25日(木) 東分庁舎

12月2日(木) ふれあいセンター 弁

12月9日(木) 江戸崎公民館

相談内容

各種相談の合同相談を行います。

▽時間:午後1時30分~4時

①心配ごと相談=日常生活の諸問題について相談に応じます。予約制(前日までに)。弁=弁護士に相談できます 申込:稲敷市社会福祉協議会 tel.029-892-5711

②行政相談=行政に関する相談を受け付けます 問:稲敷市総務課(江戸崎庁舎) tel.029-892-2000(内線2209)

③人権相談=人権に関する相談に人権擁護委員などがお答えします 問:稲敷市人権推進室(新利根庁舎) tel.029-892-2000(内線3300)

精神保健相談

こころのリハビリ(精神ケア)

▽日時:11月24日(水)午前10時~11時30分 ▽場所:ふれあいセンター ▽申込:予約制

こころの相談

こころの健康、悩み、病気についての相談をお受けします。

▽日時:11月24日(水)午後1時30分~3時30分 ▽場所:ふれあいセンター ▽申込:予約制

●稲敷市社会福祉課(新利根庁舎) tel.029-892-2000(内線3200)

教育に関する相談

教育相談

いじめ、不登校、友人関係など児童生徒に関する教育問題全般に、市教育相談員が面接や電話でお答えします。

▽日時:月~金曜(祝日を除く) / 午前9時~午後5時

●稲敷市教育相談室(新利根庁舎) tel.0297-87-0121

家庭児童相談

養護、虐待、非行、育成、心身障がいなど、乳幼児から児童に関する相談に、家庭相談員が面接や電話でお答えします。

▽日時:月~金曜(祝日を除く) / 午前9時~午後4時

●稲敷市家庭児童相談室(新利根庁舎) tel.0297-87-3247

家庭教育相談

臨床心理士の先生が、子育てに関する悩みや発達障がいの相談をお受けします。

▽日時:11月25日(木)、12月2日(木)午前10時~午後4時

▽場所:各公民館、生涯学習センター、など ▽申込:予約制

●稲敷市教育委員会生涯学習課(新利根庁舎) tel.0297-87-3439

生活相談

隣保館の設置されていない地域の生活や人権などの問題について、専門の相談員が応じます。

▽日時:毎週水曜日(祝日を除く)、午前9時~11時30分

▽場所:新利根庁舎、小角地区公園管理棟

●稲敷市人権推進室(新利根庁舎) tel.029-892-2000(内線3300)

出張就職相談会

就職相談会(無料)を開催しています。

■あずま生涯学習センター(創作室)

▽日時:11月24日(水)、12月1日(水)、8日(水)、22日(水)、午前10時~午後3時

■稲敷合同庁舎(2階会議室)

▽日時:11月17日(水)、12月15日(水)午前10時~午後3時

●いばらき就職支援センター 県南地区センター tel.029-825-3410

休日診療当番医

11月14日(日)	ゆはらクリニック(古渡) tel.029-894-2002 印南クリニック(阿見町) tel.029-834-2222
11月21日(日)	江戸崎病院(阿波) tel.029-894-2611 かたやま耳鼻咽喉科(阿見町) tel.029-887-3349
11月23日(火)	坂本耳鼻咽喉科医院(戸張) tel.029-892-2627 湯原病院(阿見町) tel.029-887-0310
11月28日(日)	角崎クリニック(中山) tel.0297-87-6030 沼崎医院(美浦村) tel.029-885-2358
12月5日(日)	和田医院(下馬渡) tel.029-894-2412 宮崎こどもクリニック(阿見町) tel.029-891-3000
12月12日(日)	矢野整形外科医院(浜新宿) tel.029-892-2127 美浦中央病院(美浦村) tel.029-885-3551
12月19日(日)	竹尾医院(河内町) tel.0297-86-2436 さかえ医院(阿見町) tel.029-888-2662

▽診療時間：午前9時～午後4時

※都合により変更になる場合があります。要確認

情報メール配信

市からのさまざまな情報を、携帯電話やパソコンへ配信します。

▽PC用：市HPから

▽携帯用：<http://www.city.inashiki.lg.jp/dir.php?code=444>



11月の納税

▽納期限：11月30日(火)
・後期高齢者医療保険料：5期

市の人口(常住人口)

総人口：46,445(-63)
男：22,976(-29)
女：23,469(-34)
世帯数：14,949(-25)
※10月1日現在。かっこ内は前月比

医療・健康

茨城県救急医療情報システム

医療機関の検索、休日診療当番医、小児輪番など情報が検索できます。毎日24時間対応。

●救急医療情報コントロールセンター tel.029-241-4199

●救急医療情報システム <http://www.qq.pref.ibaraki.jp/>、
携帯 <http://www.qq.pref.ibaraki.jp/kt/>

茨城子ども救急電話相談

子どもの急な病気の場合などに、看護師のアドバイスが受けられます。

▽受付時間：毎日＝午後6時30分～11時30分／休日昼間のみ＝午前9時～午後5時

▽プッシュ回線の固定、携帯電話＝局番なしの#8000／非プッシュ回線の固定、公衆電話＝tel.029-254-9900

いなしき健康相談

医師が医療相談にお答えします。24時間毎日対応。

●フリーダイヤル tel.0120-69-3389

稲敷市地域交流スペース

陶芸クラブ	毎週火、木曜 午後1時～
囲碁教室	毎週月曜 午後1時～
カラオケ愛好会	毎週火、土曜 午後1時30分～
ゆきちゃんの音楽会	12月3日(金)午後2時～
太極拳教室	12月8日(水)午後1時30分～
茶道教室	12月16日(木)午前9時～
手話愛好会	12月17日(金)午後7時～
料理教室	12月27日(月)午前10時～
生花教室	12月28日(火)午前10時～

●稲敷市地域交流スペース(特別養護老人ホーム「水郷荘」内)
tel.0299-79-2319



1d



1a



2



1b



3



1c

①市内の運動会

市内の各学校や幼稚園、保育所(園)では白熱した体育祭、運動会が開催されました。今年は残暑がきびしく、大粒の汗を流しながらの練習。その成果を存分に発揮していました。(1aと表紙〓新利根中、1b〓あずま西小、1c〓桜川幼・保)

また、いくつかの学校、幼稚園では、たから音頭を踊っていただきました。稲敷から音頭実行委員会の方々にも練習時や本番に参加いただき、市の踊りを皆さんに観ていただきました。(1d〓沼里小)

②ミルキークイーン収穫祭

あずま米産地づくり推進協議会主催の「あずまミルキークイーン収穫祭」が9月19日に開催されました。このイベントには首都圏の消費者、地元児童、生産者の約200人が参加。好天に恵まれた田んぼで、参加者達は生産者の指導のもと、たわわに実った稲を刈り取り、自然の恵みを感じていました。

③わんぱく寄席

9月22日に、古渡小学校で保護者や地域の方々を招いて「わんぱく寄席」が開催されました。これは、文化庁の巡回公演事業の一環で開催されたもの。児童が参加しての寄席体験と、落語や曲芸など寄席鑑賞の2部構成でした。児童達には、本物の舞台芸術にふれる絶好の体験となりました。



4a



6



4b

で・き・ご・と

9-10月

市内の様々な行事、
出来ごとなどを取り上げます。

● 稲敷市秘書広聴課 tel.029-892-2000(内線2402)



5

④ 笑遊お笑いライブ2010

お笑いによるまちおこしを目指すボランティア団体「笑遊の郷」主催の「笑遊お笑いライブ2010」が10月9日に江戸崎公民館で開催されました。恒例になったお笑いバトルでの優勝者「工藤由行」、準優勝者「レトク&モダン」の素人芸人からはじまり、テレビで活躍中の神奈月のものまね、デンジャラスのコント、赤いフルトニウムの漫談などで、満員の会場は爆笑の渦に包まれました。

⑤ 新利根の古民家が海浜公園に

ひたち海浜公園のみはらしの里に、350年前に建てられた東日本で最も古い古民家が移築されました。この古民家は新利根地区の旧土肥家で、主屋と隠居家の茅葺き2棟です。

10月1日には、オープンを記念し、式典が盛大に開催されました。季節の花々のエリアに、江戸時代の村の風景が再現され、訪れる方の目を楽しませてくれています。

⑥ 江戸崎地区の道路をきれいに

ライオンズクラブとボーイスカウト稲敷第1団、常陽銀行による清掃活動が行われました。この活動は毎年ボランティアで行われており、今年も10月3日に実施。江戸崎地区の広域農道（沼里地区から125号の交差点）に落ちているゴミを回収しました。

社会福祉協議会の事業の紹介

社協では、市民の皆様からいただいた会費により、次のような地域福祉推進事業を展開しています。

事業 No. 2 地域福祉推進事業

■ 稲敷市社会福祉大会の開催

稲敷市の福祉向上に寄与された方々に対し、顕彰を行います。また、福祉作文発表、記念講演などを行います。昨年の参加人数は403人でした。

■ 児童福祉活動の促進

市内20校の小中学校と連携をし、給食サービス事業への協力(弁当の掛け紙

作成)や共同募金(学校募金)の協力、地域ボランティア(ごみ拾い、花植え、廃品回収など)などを行っていただき、児童福祉活動の促進をしています。出前福祉は依頼のあった団体や小学校へ出向き、車椅子介助の方法や高齢者疑似体験を通して、福祉への関心・意識の向上に努めています(下表)。

■ ボランティアの支援・育成

市内ボランティアサークルへの活動費の助成。また、ボランティア活動に関する相談・登録、稲敷市ボランティア連絡協議会との連絡調整を図ります。

■ 在宅福祉サービス

介護保険に該当しないなどで、生活支援を必要とする方に対して、1枚(1時間)600円の介助券を発行し、家事援助や買い物の代行などを登録会員により行っています。

■ 福祉機器貸出事業

「介護度1」または「要支援の方」、「身体障がい者」などを対象に福祉機器の貸し出しをしています。貸出状況は、年間で、車いす61台、高齢者疑似体験セット5台、AED2台を貸し出しました。

児童福祉活動の実施状況

実施日	学校・団体名	参加人数
平成21年6月30日	沼里小学校	61
11月30日	君賀小学校	11
12月3日	江戸崎地区食生活推進員	20
平成22年2月23日	江戸崎ボランティア連絡協議会	22
	計	114



△昨年の福祉大会(会場の様子)



△昨年の福祉大会(代表謝辞)



△江戸崎地区食生活推進員の方々が参加した車椅子体験



△貸し出し車椅子



△貸し出しAED

善意銀行運営事業

市民の皆様方からの善意(金銭・物品などの芳志)を、福祉に結ぶ「善意のかけ橋」となって事業を展開しています。使用済み切手は、茨城県社会福祉協議会で取りまとめ、県内のボランティア活動団体に助成されます。(敬称略・順不同、8月1日~9月30日)

- 地域交流スペース水郷荘陶芸ボランティア=90,850円
- いなしき青年会ゴルフコンペ=39,880円
- 茨城県みなみ農業共済組合チャリティーゴルフ実行委員会=13,940円
- あゆみの会=50,000円

- 朝日向 幸子=使用済み切手
- 桜川中学校=使用済み切手
- 匿名2件=使用済み切手





社協のひろば social welfare

- 稲敷市社会福祉協議会 tel.029-892-5711/fax029-892-5922
- 稲敷市地域包括支援センター tel.029-834-5353/fax029-892-5733



歳末見舞金が施設に配付

茨城県共同募金会の地域歳末たすけあい運動配分金を受けました。この配分金で、市内で福祉活動を展開している

施設のイベントやレクリエーションなどの必要物品の購入費などの助成として、歳末見舞を行います。

■ 市内対象施設 36 施設

児童幼児施設 = 10、老人福祉施設 = 19、障がい者施設 = 7



知って安心、成年後見制度

成年後見制度とは、認知症や知的障がい、精神障がいがあり、一人で財産管理や契約を十分に行うことができない方に、法律的なことや生活面に配慮しながら支援する制度です。

家庭裁判所が後見人などの援助者を選び、その選ばれた援助者が本人にとって不利益が生じないように支援します。

成年後見制度は申立て時の本人の状態により、大きく2つに分けられます。

■ 法定後見制度

すでに本人の判断能力が不十分な場合に、家庭裁判所が後見人などの適任者を決定します。判断能力の程度により、後見・補佐・補助の3類型があります。

□ こんなときに利用できます

① 判断能力が低下している本人に代わり、銀行で預貯金を払い戻そうとしたところ、「成年後見制度を利用するように」と言われた。

② 認知症の親が何度も消費者被害に遭っている。

■ 任意後見制度

本人が十分な判断能力があるうちに前もって、能力が低下したときに備えて

公正証書による任意後見契約を結び、任意後見人を決めておきます。

□ こんなときに利用できます

① 頼れる身寄りもいないため、将来のことが心配。自分で判断できなくなったときのために、後のことを任せる人を決めておきたい。

■ 注意

成年後見人は本人に代わり意思決定を行うことが役割です。後見人の仕事と

して保証人や身元引受人になること、実際の介護などは含まれていません。

もっと詳しく知りたい方は下記にお問い合わせください。

- (社) 成年後見センター・リーガルサポート茨城支部 tel.029-302-3166
- (社) 茨城県社会福祉士会 権利擁護センター ぱあと ないばらき tel.029-244-9030
- 稲敷市地域包括支援センター (高齢者総合相談窓口) tel.029-834-5353



稲敷市在宅福祉サービス～協力会員募集～

お年寄りや、お年寄りのいる家族に、日常生活の負担を少しでも軽くするために、地域の人々の協力により、有料でサービスを提供するものです。

■ サービス内容

家屋の清掃、食事づくり、買い物・薬取り、洗濯、話し相手

■ 費用弁償

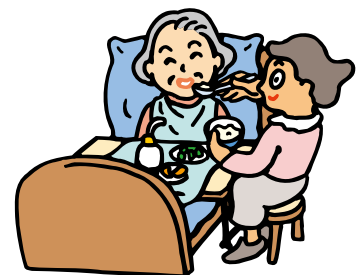
1時間600円

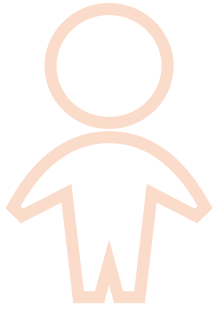
■ 会員資格

- ① 稲敷市在住の健康な方
- ② 普通自動車免許取得者

■ サービス活動日時

月～金曜日 午前9時～午後5時
(土日、祝日、年末年始は休み)





子育て child rearing

稲敷市子育て支援センター

- あいアイ (ふれあいセンター内) tel.0297-87-7070
- つばさ (私立新利根つばさ保育園内) tel.090-2210-7355
- ひまわり (私立江戸崎保育園内) tel.090-3232-2680



あいアイ

第4回あいアイフェスティバル開催!

手作りおもちゃコーナー、展示コーナー、ヨーヨーつりやポン菓子コーナーなど楽しい遊びがいっぱいです。和太鼓の演奏も楽しめます。

▽日時：11月20日(土) 午前10時～正午
▽場所：子育て支援センター あいアイ
▽対象：就園前の子どもと保護者(定員70組)
▽申込：11月16日(火)までにあいアイへ

クリスマスコンサート開催!

サンタクロースやトナカイが登場!

歌ったり、踊ったりのたのしい音楽コンサートにどうぞご参加ください。

▽日時：12月18日(土) 午前10時30分～11時30分
▽場所：子育て支援センター(ふれあいセンター研修室)
▽対象：就園前の子どもと保護者(定員70組)
▽申込：12月10日(金)まで



つばさ・ひまわり

★わらべうたであそぼう★

昔から日々の生活の中で受け継がれてきた伝承あそびは子どもと気軽にスキ

ンシップが図れるものばかりです。

今回は、そんな伝承遊びのひとつであるわらべうたで、たくさん遊びたいと思います。ぜひ、遊びにきてね!!

▽日時：11月16日(火) 午前10時～
▽場所：センターつばさ



△さつま芋掘り(10月12日)

あそびの広場日程

あいアイ

▽時間：午前10時30分～11時30分
▽対象：0歳～就園前

▽予約制(すくすくdayは予約不要、午前10時～)

※下記日程以外でも、開館時間中(平日の午前9時～午後4時)

は予約なしで自由に遊べます。

11月

15日(月) 野菜のスタンプあそび/東保健センター

20日(土) あいアイフェスティバル/あいアイ

25日(木) 誕生会(11月生まれ)/あいアイ

26日(金) ベビーマッサージ(ねんねの赤ちゃん)/あいアイ

30日(火) 焼き芋を食べよう(定員30組)/あいアイ

12月

1日(水) すくすくday/東保健センター

10日(金) ママとあそぼう/あいアイ

※11月15日(月)午前中と19日(金)午後は休館

つばさ

▽時間：午前10時～11時30分(製作・講座)

11月

16日(火) わらべうたであそぼう(どなたでも)

19日(金) 給食体験(離乳食完了児)

26日(金) 英語で遊ぼう(2歳から)

30日(火) 赤ちゃん集まれ!(首座り～1歳半)

12月

8日(水) クリスマス飾りを作ろう(どなたでも)

10日(金) 給食体験(離乳食完了児)

ひまわり

▽時間：午前10時～11時30分(製作・講座)

11月

17日(水) エアロビでリフレッシュ(どなたでも)

19日(金) 給食体験(離乳食完了児)

24日(水) 英語で遊ぼう(2歳から)

12月

1日(水) 赤ちゃん集まれ!(首座り～1歳半)

3日(金) エアロビでリフレッシュ(どなたでも)

7日(火) クリスマスアレンジメント(どなたでも)

15日(水) クリスマス飾りを作ろう(どなたでも)



保健センター public health center

●稲敷市健康増進課(ふれあいセンター内) tel.0297-87-6111

インフルエンザの予防接種

今年のインフルエンザワクチンは、従来の季節性インフルエンザワクチンと新型インフルエンザワクチンが一つになったワクチンになります。今年は全国民の方が予防接種の対象者です。

■ ワクチン接種費用助成

インフルエンザワクチンについて、下表の公費負担対象の方には、個別通知を送付してあります。

□ 助成期間

平成23年3月31日(木)まで ※この期間のうち、実際に

ワクチンを接種できる日は、医療機関によって異なることがあります。接種を予定されている医療機関にお問い合わせください。

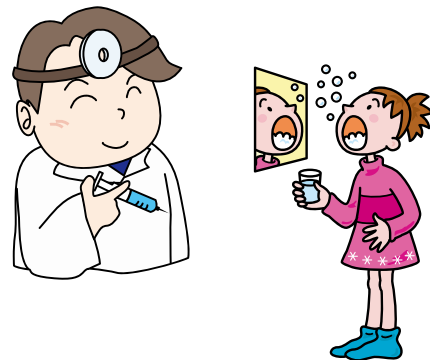
□ インフルエンザ接種券および公費負担決定書が使用できる医療機関

県内のほとんどの医療機関で使用できます。また、千葉県の一部で使用できる医療機関もありますので、医療機関にお問い合わせください。

●稲敷市健康増進課(ふれあいセンター) tel.0297-87-6111

助成対象者

課税状況	年齢など	助成額
課税世帯	0歳～12歳	1,000円(2回)
	13歳～中学3年生	1,000円(1回)
	60歳～64歳(内部障害1級、2級)	2,000円
	65歳以上	2,000円
非課税世帯 生活保護世帯	全ての年齢	全額



行事予定

(11月15日～12月15日)

詳しくは3月に配布した、すくすくカレンダーをご覧ください。

予防接種(予約制、定員有)

■三種混合

▽東保健センター:12月8日(水)

■ポリオ

▽桜川保健センター:11月24日(水)

▽江戸崎保健センター:12月3日(金)

▽東保健センター:12月13日(月)

■BCG

▽東保健センター:11月25日(木)

3か月児健診

▽江戸崎保健センター:12月1日(水)

午前9時45分～

1歳6か月児健診

▽江戸崎保健センター:11月16日(火)

午後1時～ 対象=平成21年4月1日～23日生まれ

▽桜川保健センター:12月6日(月)午後1時～

対象=平成21年4月24日～5月14日生まれ

2歳児歯科健診

▽江戸崎保健センター:11月26日(金)

午後1時～ 対象=平成20年10月28日～11月15日生まれ

▽ふれあいセンター:12月14日(火)

午前9時45分～ 対象=平成20年

11月16日～12月6日生まれ

3歳児健診

▽江戸崎保健センター:11月29日(月)

午後1時～ 対象=平成19年9月21日～10月15日生まれ

▽ふれあいセンター:12月10日(金)

午前9時45分～ 対象=平成19年10月16日～11月17日生まれ

マタニティスクール

▽江戸崎保健センター:11月18日(木)

子育てひろば

▽江戸崎保健センター:12月3日(金)、9日(木)、15日(水) 対象=平成22年5月～6月生まれ

生涯学習 lifelong education

● 稲敷市教育委員会生涯学習課(新利根庁舎)

tel.0297-87-3439

fax.0297-87-5306



稲敷市ソフトボール連盟「市長杯」



9月19日に白鷺球場で稲敷市ソフトボール連盟「市長杯」が開催されました。8チームが参加し、熱戦が繰り広げられました。

優勝=ネスレソフトボールクラブ
準優勝=江戸崎ベアーズ
第3位=アイ・ドリーム、稲敷市役所



△ネスレソフトボールクラブ



スポーツフェスティバル



10月10日に江戸崎総合体育館で稲敷市スポーツフェスティバルが開催されました。

当日はあいにくの雨模様。そのため、屋外で予定されていた競技は中止になりました。

しかし、体育館では、大勢の方がユニカールやスポーツ吹矢に参加しました。また、ソフトバレーは21チーム(女子の部6、混合の部15)が参加し、熱戦を繰り広げました。



- 稲敷市立図書館 tel.0299-79-3111、検索：opac.city.inashiki.lg.jp
- 江戸崎公民館図書室 tel.029-892-0305
- 新利根公民館図書室(改善センター内) tel.0297-87-2175
- 桜川公民館図書室 tel.029-894-2981

市立図書館

文学散歩参加者募集

活字印刷にふれ、出版物の流通していく様子を見学します。都電荒川線の車窓からの景色や、黄金色に色づく神宮外苑のいちよう並木を一緒に訪ねてみませんか。詳細なコースはお問い合わせください。

▽日時：12月1日(水) 午前8時～(図書館出発) ▽対象：稲敷市在住の方

▽定員：30人(応募者多数の場合抽選)

▽参加費：1人2,500円(昼食代、入館料込み) ▽申込方法：11月17日(水)(当日消印有効)までに、往復はがきに必要な事項(①住所、②氏名、③年齢、④電話番号)を記入して稲敷市立図書館(〒300-0736 稲敷市八千石18-1 稲敷市立図書館文学散歩係)まで。結果は後日連絡します。 ※注意：1枚のはがきで2人まで申し込みます。お一人で複数枚の申し込みはできません。また、保険加入のため、代理参加はできません。

今月の展示

来年の大河ドラマは「江〜姫たちの戦国〜」です。関連する本を集めてみました。テレビとあわせてご覧になってはいかがでしょうか。

おはなし会

ボランティアの方が、紙芝居や大型絵本を読んでもくれます。

▽日時：11月28日(日) 午前10時30分～11時

新刊図書

「優しいおとな」桐野夏生、「砂の上のあなた」白石一文、「妖談」車谷長吉、「マルドゥック・スクランブル」沖方丁、「エウスカテ 上・下」馳星周、「輝跡」柴田よしき、ほか

江戸崎公民館図書室

おはなし会

ボランティアの方が、絵本を読んだり、

新着図書

「マリアビートル」伊坂幸太郎、「浅草のおんな」伊集院静、「孤舟」渡辺淳一
(写真左から)



エプロンシアターをしてくれます。

▽日時：11月20日(土) 午後2時～3時 ▽場所：江戸崎公民館 和室2

新利根公民館図書室

おはなし会

初めての方もどうぞお越しください。

▽日時：12月11日(土) 午前10時30分～11時30分 ▽場所：新利根公民館 2階和室

図書カレンダー 11～12月

市立図書館休館日 = ■

日 月 火 水 木 金 土

11月

15 16 17 18 19 20

21 22 23 24 25 26 27

28 29 30

12月

1 2 3 4

5 6 7 8 9 10 11

12 13 14

江戸崎図書室

毎週月曜日、11月23日(火)、30日(火)

新利根・桜川図書室

毎週月曜日、11月23日(火)

■開館(室)時間：午前9時～午後5時 ※図書館は水曜日のみ午前11時～午後7時

大杉神社『二十四孝彫刻』(その一)

●市郷土資料調査委員・浜田純男

市内阿波の大杉神社は、神護景雲元年(七六七)に鎮座し、現在の社殿は文化一〇年(一八一三)に再建され、県内最大級の木造建築物とされています。一〇年間の平成の大修理造営が終了し、再建当時の眩いばかりの極彩色が甦りました。また、麒麟門と称される楼門が復興され「あんば日光」と評された往時を彷彿させます。拝殿正面「丸彫りの龍」など見事な彫刻が数多く見られますが、今回は本殿を囲む瑞垣の欄間に嵌め込まれた『二十四孝』彫刻をご紹介します。

『二十四孝』とは、儒教、特に孝行を重んじた歴代中国王朝の中、元の時代に郭居敬が、孝行の特に優れた代表的孝子を、二十四の話にまとめたとされています。

日本に伝来した時代は明確ではありませんが、江戸時代には寺子屋で教材に使われたそうです。

『二十四孝』彫刻は正徳年間(一七一〇〜一七二五)に名工嶋村圓鐵により彫られました。二十四の孝行話を、縦四〇センチ×横一六〇センチの櫺の一枚板に透かし彫りで表しました。孝子名や組み合わせには諸説あり、大杉神社では共通な二十二話に四話を加えた二十六の彫刻が見られます。

一 「仲由」仲由の家は大変貧しく、百里の道程を米を担いで運ぶ仕事で両親を養っていた。両親の死後出世したが、孝行をしたくとも両親は無く、彼は何時も嘆いた。両親の生前に充分孝を尽くし、死後も一層孝を尽くした。

二 「王裒」父の墓前で、傍らの木が枯れる程涙を流し、雷鳴がすると雷が嫌いだつた母の墓前で慰めた。

三 「董永」董永の家は貧しく、我が身を売ったお金で父の葬儀をした董永。その深い孝心に感心した天が彼を身売りから助けた。

四 「丁蘭」母が亡くなる時、母の木像を作って生前の様に尽くした。妻がある夜、木像の顔を火で焦がしてしまおうと、木像は腫れて血を流し、妻の髪の毛が全て抜け落ちてしまった。妻は何度もお詫言したが一向に改善しなかった。丁蘭は驚いて木像を大通りに移し、妻に三年間詫言をさせた。

すると、一夜の内に木像は元の場所に戻った。

五 「田眞・田廣・田慶」三人の兄弟は、親の死後財産を三等分し、葉が繁り花の見事な庭木の紫荊樹も三等分しようとした。すると木が枯れてしまった。

「草木にも心があり自分の運命を悟る。まして人間なら尚更」と、思いやりの大

切さを知った兄弟が木を切らずにおくと、木はまた元のように見事に繁った。

六 「楊香」突然虎に襲われた時、虎に「自分だけを食べて父を助けて」と楊香が懇願すると、猛り狂っていた虎が静に立ち去った。

七 「黄香」父に良く仕え、暑い時には父の枕や椅子を団扇で扇いで冷やし、寒い時には冷たい布団を、自分の身体で暖めた。

八 「朱壽昌」生き別れた母に会いたい心を貫き、官職を棄ててまで母を探し尋ねた。天に祈りが通じ母と再会した。

九 「呉猛」呉猛の家は貧しく蚊帳を買う金も無かった。親が蚊に刺されず安眠できるようにと、裸になつて毎日蚊に刺された。

十 「姜詩」母が綺麗な水を飲み魚を食べたいと欲した時、姜詩と妻は長い距離を歩き、母に水と魚を与えてよく仕えた。ある時、天が孝行に感心して、家の傍に、綺麗な水を湧き出させ鯉を授けた。

〈次号につづく〉

●歴史民俗資料館 ☎02 99・79・3211



△大杉神社 瑞垣の欄間



△一「仲由」



△五「田眞・田廣・田慶」



△六「楊香」



△十「姜詩」

俳句

成田まで一直線の稲穂道
敬老日友を数へて溜息を
蒲の穂や霞ヶ浦の砂鉄浜
長寿褒め盆栽褒めて敬老日
雨を得て潤いし畑大根蒔く
湧きあがる日本アルプス雲の峰
鳥の音に闇の解けゆく秋の朝
台風のもたらす恵み雨となる
秋暑し雲湧く気流利根の空
ひと日咲きひと日に散りぬ紅蜀葵
女房が物干す脇の萩の花
まっすぐに空を見て咲く曼珠沙華
直立の蓮の実風にゆれもせず
蒼き空白き萩なり風もあり
登りつめ宙に迷いし凌霄花
野の句会咲き初む萩に囲まれて
照り来れば白なお眩し蕎麦の花
秋刀魚焼くコンロに猫の寄り来る
色の良き柿の葉そつと皿に添え
さわやかや展覧会の中に居て
ローカル線停まる駅舎や秋桜
彼岸花まん丸顔の道祖神
パレットの絵の具のような湖の秋

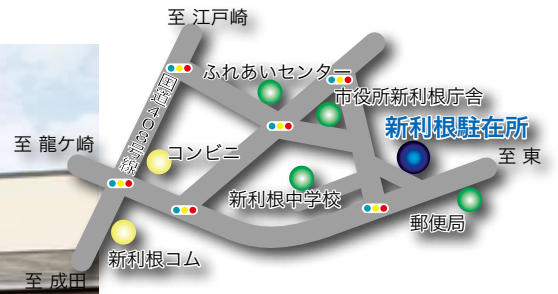
坂本美園(戸張)
岡澤一步(羽賀)
青木啓泰(本宿)
矢口由里子(西町)
山口須美子(上君山)
幸田不死男(荒宿)
酒井重雄(小羽賀)
中條やい子(大宿)
石井忠(橋向)
篠田啓子(新山)
川崎典雄(鳩崎)
溝口民城(高田)
福本きみえ(新山)
青木富喜代(月出里)
宮本芳子(切通)
小林寿恵王(田宿)
松田敬子(岡飯出)
根本ナカ(神宮寺)
松田和美(下馬渡)
松田雪江(須賀津)
埜口信子(阿波)
大久保晴代(古渡)
飯嶋伊津子(阿波)

短歌

ゴットンと十五年経し冷蔵庫けだるく稼働す暑き真昼に
渾身の力に二つ咲く芙蓉猛暑の庭に今年を終る
フリーズを待ってたようにやむ落花この一瞬に君と逢いたい
棕櫚の木の下枝枯れてたれ下がる猛暑の夏はまだまだ続く
「茄子胡瓜がんぼつてね」と声をかけ朝夕水やり砂漠化した畑に
おきな子の日ごとに増える言葉かず一つ言わせて喜びかみしむ
若き日を過ごせし友の訃報あり吾は心を何処に置かむ
刈田はパッチワークの様になり茜の空は月をも誘う
庭の隅彩それぞれに葉鶏頭きびしき夏日に燃えて競えり
秋晴れの光となりて稲を刈る老らふたりのコンバイン響く
二つ有る夕顔の鉢花終わる猛暑の日々に涼を残して
旧き家に旧きを守り暮らしつつ八十路の坂を歩み行きたし
灼熱の太陽浴びてさわやかに野球少年大つぶの汗
灼けし畑草も生えざるここに砂浴びし小鳥の小さき輪のあり
硝煙の燃る中を泣きながら家を探せし悪夢は消えず
もの言はぬも行の一つか一人居になれ来てひと日の世界たゆとふ
盆の宵集うひまごろ六人にてわが白髪に逝水はやし
配膳車近づく音に腹の虫騒ぎ出したり処暑の夕べを
弟の小さき足よ大地をも踏むなく逝きし生命いとおし
新藁のにはふ門田に日の落ちて小犬と遊ぶひ孫らはしゃぐ
引き算をしてゐる形に暮らす日日 金も時間も今日も日の落つ
熱帯夜つづく九月の夕庭にほそぼそと鳴く虫の声する
己がじし「明日はわが身」に思い馳す 友の急逝始終を聞きて

雨宮美世志(高田)
坂本緑(沼田)
根本富貴子(田宿)
松本静子(西町)
山口須美子(上君山)
山本彰治(高田)
及川良三(佐倉)
財部睦美(光葉)
酒井盟子(羽賀)
永長小夜(古渡)
矢崎健一(古渡)
篠田すい(下太田)
椎木道代(柴崎)
川村とみ(堀川)
吉田テル(伊佐津)
福田雅子(上根本)
諸岡静江(伊佐部)
黒田定子(下須田)
根本邦子(押砂)
柴崎文子(町田)
小泉實(福田)
板橋道子(福田)
吉田多嘉子(伊佐部)





▲住民の方からの要望を親身になって対応します

安全・おぶ・稲敷

新利根駐在所

住所：稲敷市柴崎7345 / 電話番号：0297-87-3110

管轄地区：伊崎・伊佐津・戌渡・太田・下太田・小野・上根本・下根本・角崎・寺内・中山・羽賀浦・堀川・狸穴・南太田・柴崎 地区

no. 02

■お名前を教えてください。

鈴木健彦といいます。私のほかに高野正教と大久保淳が勤務しています。

■統合したのはいつですか

今年の4月に太田駐在所、柴崎駐在所、根本駐在所が統合し、新利根駐在所になりました。

■3人態勢になってどうですか

一人だとパトロールや本署に出向いている時など、駐在所をあけることが多かったのですが、3人体制になってからは、それが極端に少なくなりました。

■地域の特徴は

隣近所の付き合いが残っていて、温かみのある地域だと思います。留守のお宅に行っても、近所の人が出かけていることを教えてくれたり…。

■日々心がけていること

泥棒や交通事故の防止のため、昼夜のパトロールなどを積極的に行い、住民の方が安心して暮らせるまちなすことを心がけています。また、住民の皆さんとのコミュニケーションを大切に、気軽にこの新しい駐在所に住民の方が足を運んでいただけるようにしていきたいと思います。

■駐在勤務でうれしかったことは

新聞の記事で、警察官になったばかりの者が取り上げられたときがありました。その中で、警察官になったきっかけが「幼稚園のときに立哨に立っていたお巡りさんにあこがれて」とあり、後になって、そのお巡りさんが私ということを知らされたんです。そのときが一番うれしかったですね。

■住民に対して一言

最近、空き巣や車上狙いが発生しています。また、交通事故にも十分注意してください。

ご意見を！ 市民のみ
なさんのご意見、ご提案
案を今後の編集に反映
していきたいと思いま
す。秘書広聴課まで

編集後記 ▽いつまで続くんだ！という暑さも峠をこえ、夜には炬燵が恋しくなってきた今日この頃。炬燵になくてはならない(?) ミカンは、秋刀魚のように高騰してしまうのか少し心配です。(i) ▽いなしき宝ブログも開設して2か月が経ちました。「いつも見てるよ」と声をかけていただくこともあります。これからも飽きずに見てください。(栗)

ブログのURL →



広報稲敷 11月号 発行日：平成22年11月10日

発行：稲敷市 / 編集：稲敷市市長公室秘書広聴課 / 〒300-0595 茨城県稲敷市江戸崎甲3277番地1
tel.029-892-2000(内線2402) fax.029-892-0906 / 稲敷市 <http://www.city.inashiki.lg.jp/>



モバイル版HP