

平塚市学校施設の個別施設計画 (素案)

令和3年 月

平塚市教育委員会

目 次

1	背景、目的と位置付け	1
	(1) 策定の背景	
	(2) 目的	
	(3) 計画の位置付け	
2	対象施設、計画期間	3
	(1) 対象施設	
	(2) 計画期間	
3	学校施設を取り巻く現状	4
	(1) 築年数及び目標耐用年数	
	(2) 児童・生徒数の推移等	
	(3) 施設整備の現状	
4	学校施設の状態等	7
	(1) 学校施設評価	
	(2) 利用状況等	
5	学校施設の方向性の考え方	8
6	対策内容と実施時期	9
	(1) 保全に関する基本方針	
	(2) 再編に関する基本方針	
	(3) 計画期間における対策内容	
7	今後の対応方針と本計画の実現に向けて	10
別紙1	平塚市学校施設評価表	11
別紙2	各学校施設の計画表	13
資料1	各小学校 児童数・学級数の推移	29
資料2	各中学校 生徒数・学級数の推移	32
	用語の解説	34

1 背景、目的と位置付け

(1) 策定の背景

本市では、公共施設やインフラ施設について、計画的に施設の総量縮減や長寿命化を図ることで最適な管理運営を実現するために、平成27年（2015年）に「平塚市公共施設等総合管理計画（以下「総合管理計画」という。）」を策定しました。

さらに、平成29年（2017年）には「平塚市公共施設再編計画（以下「再編計画」という。）」を策定し、公共施設にかかる費用を削減しつつ、将来にわたり安心・安全・快適を確保し、より多くの市民に必要とされる公共施設に再編していく考え方を示しました。

学校施設の多くは、昭和40年代から高度経済成長に伴う幼児、児童及び生徒数の増加にあわせ集中的に整備されました。その後、平成となり旧耐震基準の施設の耐震補強工事が終了したため、近年は長寿命化を目指して老朽化した施設の改修工事を進めています。

今後、人口減少に伴う税収の伸び悩みによる財政状況への影響等、様々な社会情勢の変化が伴うなかで、将来にわたり幼児、児童及び生徒にとってより良い教育環境を確保し、学校施設の適正な維持管理を行うためには、適切な時期での改修や建替えに加え、学校自体の在り方も含めて検討を行うことが必要です。

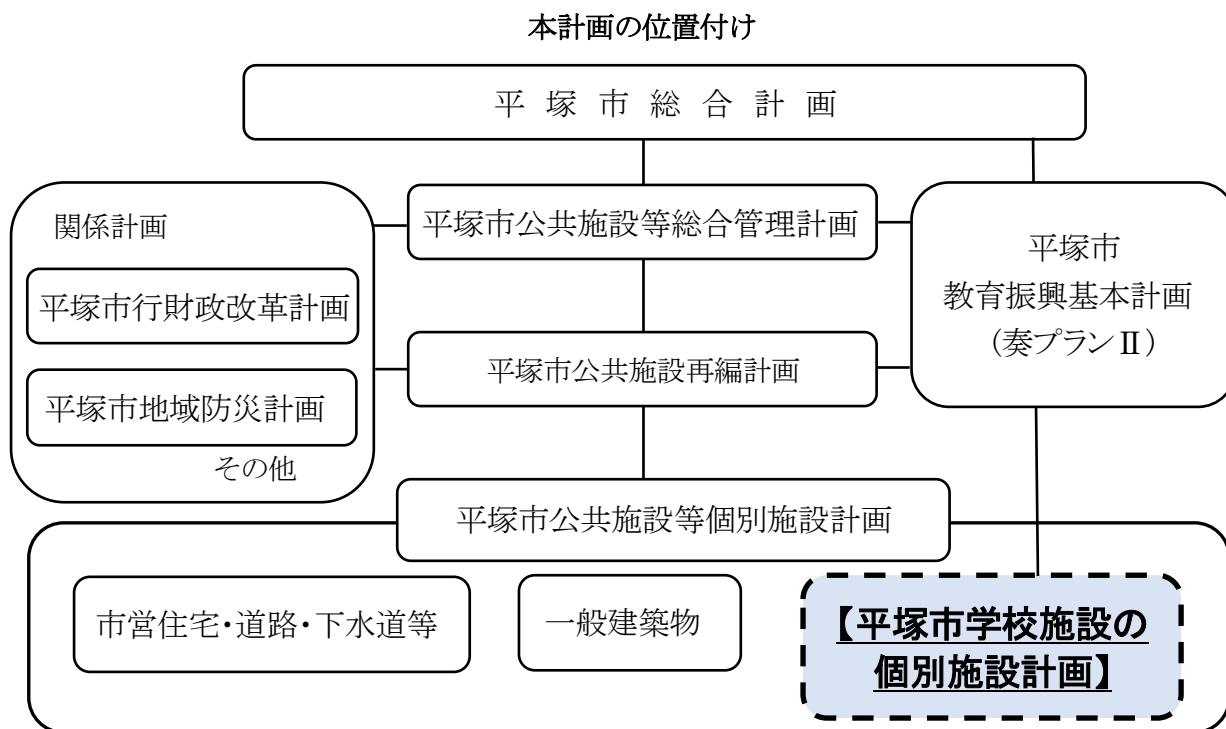
(2) 目的

学校施設の老朽化や幼児、児童及び生徒数の減少が進むなか、安心・安全でより良い教育環境を確保するためには、各学校の状況を踏まえ、中長期的な視点により計画的・効率的に維持管理を行い、施設を健全で最適な状態としていく必要があります。

平塚市学校施設の個別施設計画（以下「本計画」という。）は、学校施設の長寿命化を基本とした改修を行うとともに、必要に応じて適正な規模に再編することで、維持管理コストの縮減及び平準化を図りつつ、教育環境の充実を進めることを目的とします。

(3) 計画の位置付け

本計画は、本市の最上位計画である「平塚市総合計画」及び関連する諸計画との整合を図りつつ、「総合管理計画」及び「再編計画」に基づく個別計画として位置付け、これらの計画を相互に連動させながら最適な管理運営の実現を目指します。



2 対象施設、計画期間

(1) 対象施設

本市が保有する次の小学校28校、中学校15校、幼稚園2園全ての施設を対象とします。
なお、金目小・中学校五領ヶ台分校は県の施設のため除きます。

施設一覧表

小学校	崇善小学校、港小学校、松原小学校、富士見小学校、花水小学校、旭小学校 大野小学校、中原小学校、豊田小学校、神田小学校、城島小学校、岡崎小学校 金田小学校、土屋小学校、吉沢小学校、金目小学校、横内小学校、八幡小学校 南原小学校、真土小学校、松が丘小学校、相模小学校、なでしこ小学校 勝原小学校、松延小学校、みずほ小学校、山下小学校、大原小学校
中学校	江陽中学校、太洋中学校、春日野中学校、浜岳中学校、大野中学校、神田中学校 土沢中学校、金旭中学校、中原中学校、大住中学校、山城中学校、神明中学校 金目中学校、横内中学校、旭陵中学校
幼稚園	ひばり幼稚園 土屋幼稚園

(2) 計画期間

本計画は、総合管理計画その他関連する諸計画と整合を図りながら、概ね5年を周期として見直しを行い、財政状況及び社会情勢の変化を反映させながら、10年以上の計画となるように更新していきます。

計画期間

	令和元年度 (2019年度)	令和2年度 (2020年度)	令和3年度 (2021年度)	令和4年度 (2022年度)	令和5年度 (2023年度)	令和6年度 (2024年度)	令和7年度 (2025年度)	令和8~12年度
総合計画	平塚市総合計画					次期総合計画		
行財政改革計画	行財政改革計	次期行財政改革計画					次期計画	
公共施設等総合管理計画		計画の見直し					計画の見直し	
	総合管理計画（概ね5年ごとに見直し10年以上の計画となるように更新）							
公共施設再編計画								計画の見直し
	再編計画（概ね5年ごとに見直し10年以上の計画となるように更新）							
公共施設等個別施設計画			計画の見直し				計画の見直し	
	事業の実施（概ね5年ごとに見直し10年以上の計画となるように更新）							
教育振興基本計画	奏プラン	第2期教育振興基本計画 ～奏プランⅡ～					次期計画	
学校施設の個別施設計画							計画の見直し	
	事業の実施（概ね5年ごとに見直し10年以上の計画となるように更新）							

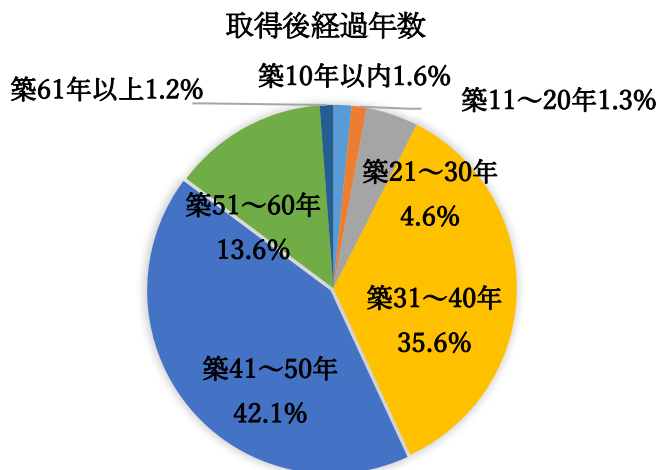
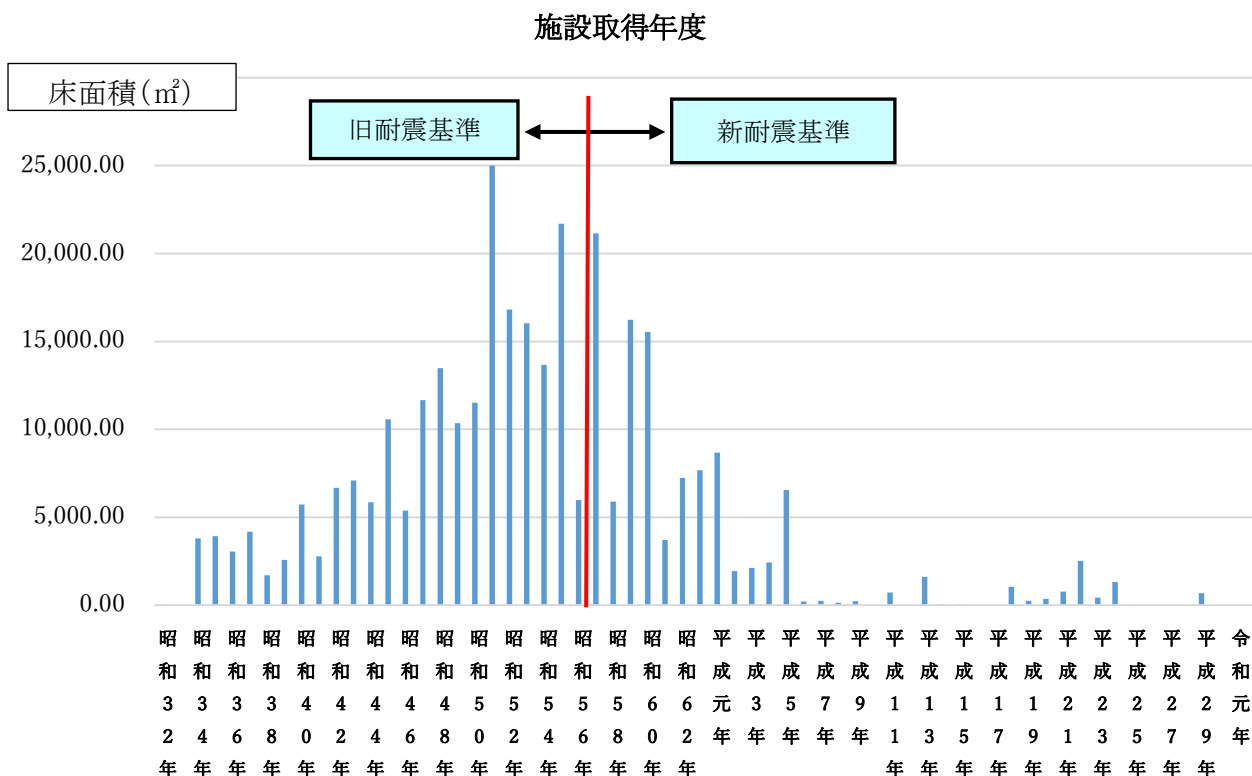
3 学校施設を取り巻く現状

(1) 築年数及び目標耐用年数

学校施設の多くは、幼児、児童及び生徒数の増加にあわせ、昭和40年代から50年代にかけて集中的に整備されています。

現在では、56.9%の施設が築後40年を経過し、92.5%が築後30年を経過しています。また、旧耐震基準で整備された施設は、全体の7割を占めています。

なお、学校施設の多くは、鉄筋コンクリート造（以下「RC」という。）で建てられています。RC建築物の本市の目標耐用年数は、総合管理計画に基づき76年（JR東海道線平塚駅南側施設は塩害等を考慮し60年）としています。



(2) 児童・生徒数の推移等

小学校の児童数のピークは、昭和57年で24,281人、学級数は631学級でした。令和2年5月現在は12,324人、507学級となっており、ピーク時と比べ児童数で49.2%、学級数で19.7%減少しています。また、学校数については、主に昭和40～50年代に児童数が増加したことに伴い集中的に整備され、昭和60年に大原小学校が設置されたことで現在の28校となりました。

中学校の生徒数のピークは、昭和61年で12,241人、学級数は299学級でした。令和2年5月現在は6,287人、223学級となっており、生徒数で48.6%、学級数で25.4%減少しています。また、学校数については、小学校同様に昭和50年代にかけて生徒数が増加したことに伴い集中的に整備され、平成元年に旭陵中学校が設置されたことで現在の15校となりました。

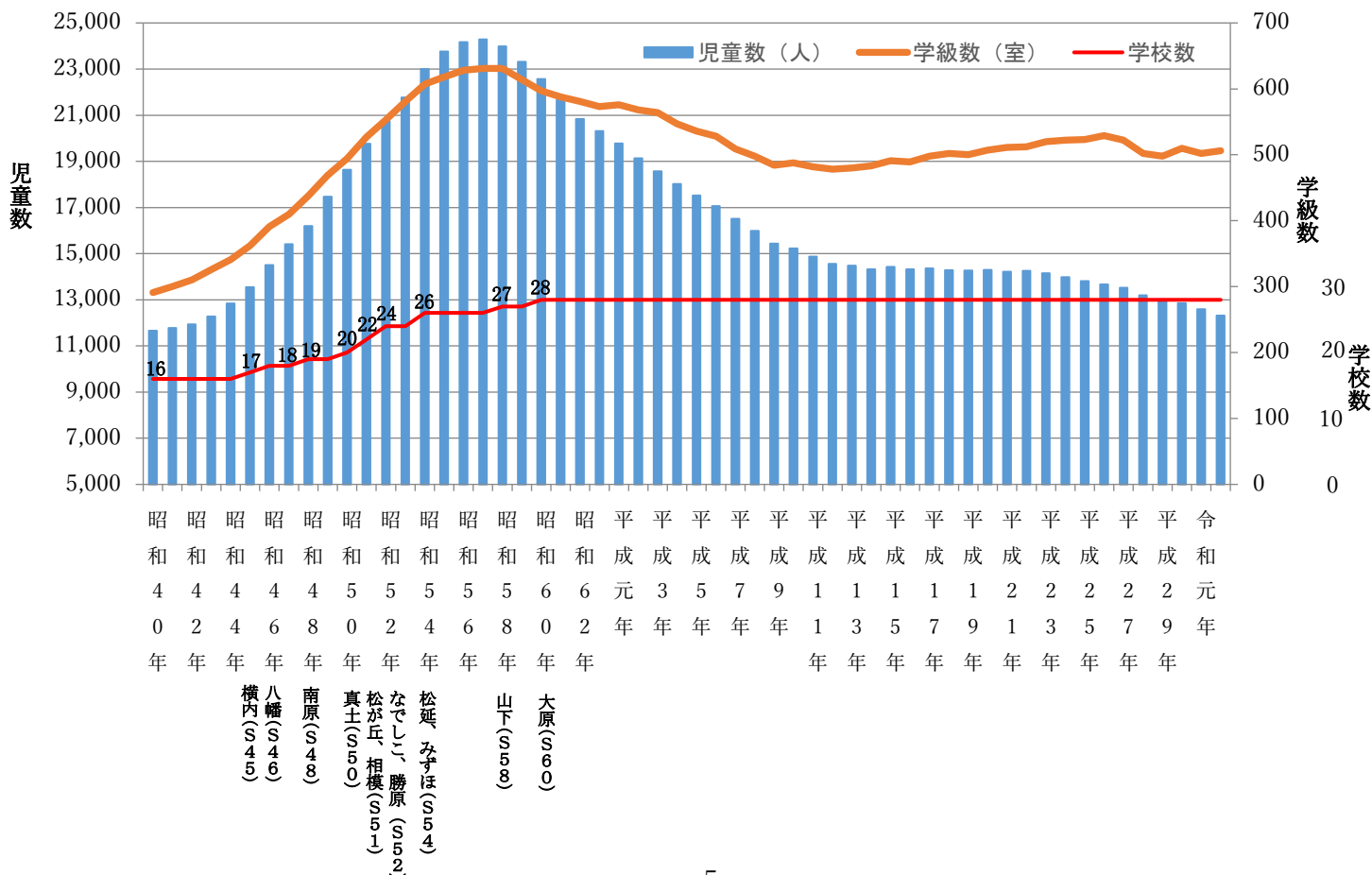
幼稚園については、平成29年には港幼稚園と須賀保育園が統合し、幼保連携型認定こども園として港こども園となり、令和2年4月には、さくら幼稚園及び金目幼稚園が廃園となりました。令和2年5月現在、全2園で52人となっています。

なお、近年では特別支援学級や個に応じた支援が必要な児童、及び生徒は増加傾向にあります。

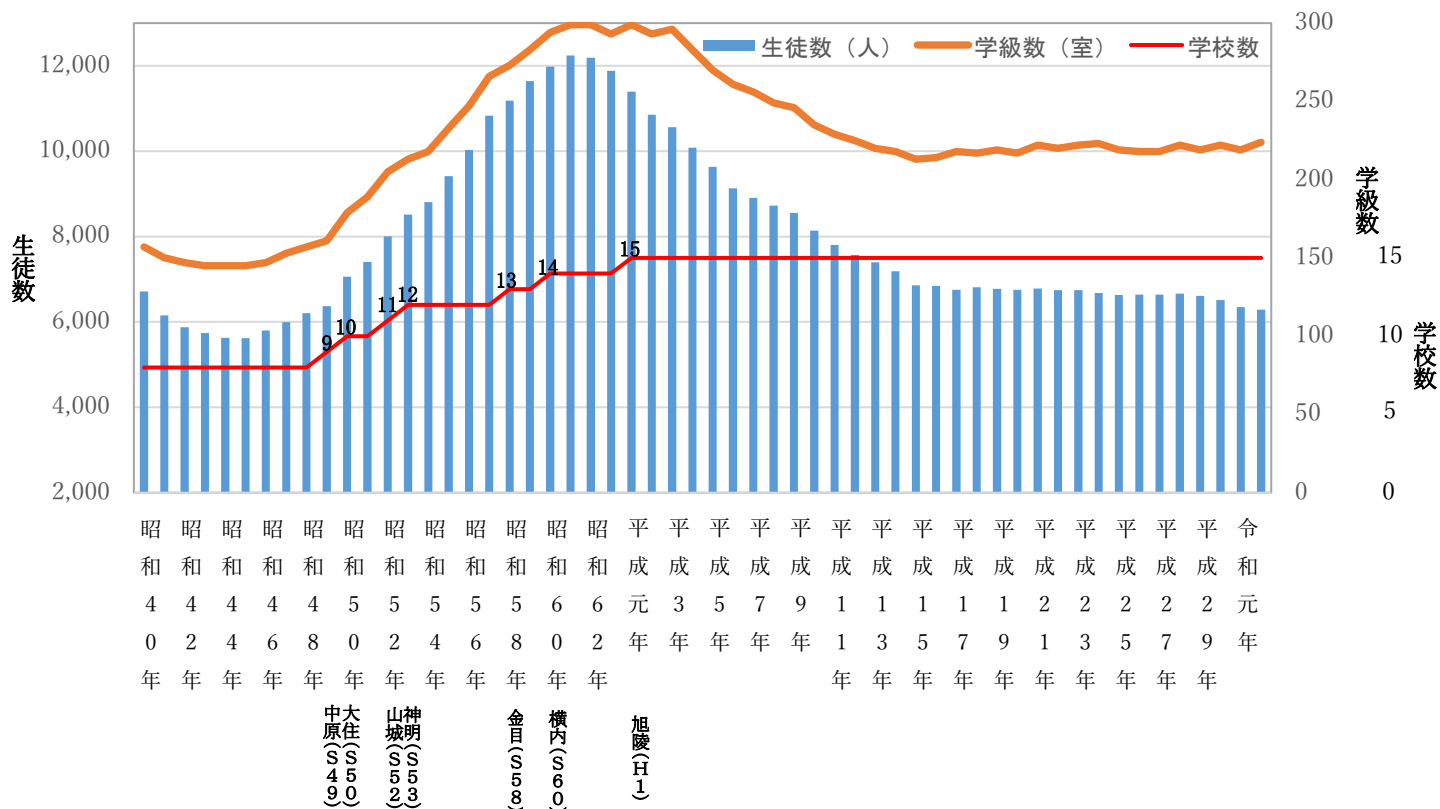
また、全市的にも人口は減少傾向ですが、地域によっては大規模開発等により人口が増加し校舎の増築も必要となっています。

各小・中学校の児童、生徒数及び学級数の推移については、資料1及び資料2に示します。

小学校の児童数・学級数・学校数の推移



中学校の生徒数・学級数・学校数の推移



(3) 施設整備の現状

学校施設を維持管理していくために、日々の各種修繕のほか、近年では施設の老朽化や教育環境の改善に伴う外壁の塗り替え、トイレの洋式化、エアコンのリース等を実施しています。こうした整備には、多くの費用が必要となっています。

4 学校施設の状態等

(1) 学校施設評価

令和2年1月に示した平塚市公共施設評価（以下「施設評価」という。）は、「再編計画」に基づき再編の必要性を可視化するために実施しました。

施設評価では、学校の機能は維持しつつ、施設の状況に応じて統合や複合化、共用化といった可能性も考えられるという結果が示されました。

評価結果を別紙1「平塚市学校施設評価表」として示します。

(2) 利用状況等

小・中学校では、児童及び生徒数の減少に伴い、通常の学級としての教室利用は減少傾向にあります。学力向上を目的とした少人数による指導を行うための教室は、引き続き必要とされています。

さらに、特別支援学級や通級指導教室等、障がいに応じた指導をする学級や教室も増えるとともに、個に応じた支援が必要な児童及び生徒も増加傾向にあり、インクルーシブ教育の観点から、その対応のための教室も必要となっています。

児童及び生徒数の減少に伴い生じた余裕教室については、放課後児童クラブへの転用や防災備蓄倉庫として活用されています。

主に運動場や体育館については、学校行事以外にも土日祝日には、地域住民や各種スポーツ団体等が一年を通して利用しています。また、災害時には避難所としても利用され、地域における様々な役割を担っています。

幼稚園については、幼児は減少傾向にあり、定員を下回っている中での学級運営を行っています。

なお、中学校施設については、完全給食開始に向けた対応が必要になります。

5 学校施設の方向性の考え方

学校施設を取り巻く状況は建設時と現在とでは大きく変化しています。子どもの出生率が増加傾向であった高度経済成長期にその多くが建設された学校は、全体の傾向として少子高齢化の進展により施設規模が過大になりつつあります。

学校施設は、児童及び生徒に学校教育を提供し、また、災害時には避難所としての役割も担う等地域とのかかわりも深く、重要な施設です。このことから、計画的な改修によって機能の向上及び長寿命化を図ることで、常に最適な教育環境を確保するとともに、維持管理コストの縮減や平準化に繋げることを基本とし、施設の改修や建替えが必要となる時期に合わせて、短期的には施設の規模の縮小や有効活用等、中長期的には学校の統合や複合化等といった施設の再編も検討します。

これにより、将来にわたり安心・安全で充実した教育環境が提供でき、さらに将来世代への負担軽減にも配慮した学校施設の最適化の実現を目指します。

なお、幼稚園については、園を取り巻く社会状況の変化等を総合的に見極め、その在り方について検討します。

6 対策内容と実施時期

(1) 保全に関する基本方針

日常点検等に基づく計画的な施設の改修により、施設の安全性や快適性等の向上に繋げるとともに、環境への配慮やバリアフリー等の施設機能の向上が図られるよう、教育環境の充実及び長寿命化を図ります。

改修工事では、主に外壁の塗り替え、屋上防水、トイレの洋式化、みんなのトイレの設置及び照明のLED化等を実施します。

なお、安全確保に関わる緊急性の高い改修等は最優先で実施し、幼児、児童、生徒及び教職員の安心・安全な教育環境を確保していきます。

(2) 再編に関する基本方針

今後の学級数の推移が横ばい又は減少傾向にあることや、校舎の棟数が2棟以上あることを基に築年数等から総合的に判断し、施設規模の縮小及び有効活用を検討します。

なお、検討にあたっては少人数による指導や特別支援学級の増加、及びインクルーシブ教育等に配慮します。

また、余裕教室が生じた校舎への放課後児童クラブや防災備蓄倉庫等、施設の有効活用に向けて必要となる改修を計画します。

将来における児童、及び生徒数の減少に伴う学校の在り方の一つである、学校同士の統合や小中一貫校等、最適な教育環境を目指すため施設の統合や複合化等の再編を検討します。

なお、検討にあたっては児童及び生徒数や学級数、通学区域、避難所及び地域コミュニティ等に配慮し、学校や地域住民との意見交換を行いながら進めていきます。

目標耐用年数を過ぎた施設の建替えにあたっては、学級数の推移や校舎の配置状況等の各学校の状況や、統合、複合化等による施設の再編について検討したうえで進めます。

(3) 計画期間における対策内容

各学校施設における今後10年間の対策内容を別紙2「各学校施設の計画表」に示します。

改修については、校舎の規模や改修内容により費用や工事期間は異なりますが、今後10年間で総額約80～90億円の費用がかかる見込みのため、継続的な財源確保が必要です。

なお、中学校施設については、令和6年度からの完全給食開始に向けて、給食受入れに伴う施設整備を進めます。

7 今後の対応方針と本計画の実現に向けて

長寿命化に向けた改修については、対象施設の状況を常に把握し、優先順位の更新を図りながら実施します。

学校施設の建替えや統合、複合化等の検討にあたっては、学校現場をはじめ地域住民の理解が必要不可欠です。今後は庁内における研究・検討体制を整備するだけでなく、学校や市民との意見交換を図る仕組みづくりを進めます。

平塚市学校施設評価表

小学校

施設名称	評価結果
崇善小学校	改修・転用(複合化、共用化)
港小学校	改修・転用(複合化、共用化)
松原小学校	維持・改修・転用(複合化、共用化)
富士見小学校	維持・改修・転用(複合化、共用化)
花水小学校	改修・転用(統合、複合化、共用化)
旭小学校	改修・転用(複合化、共用化)
大野小学校	維持・改修・転用(複合化、共用化)
中原小学校	改修・転用(統合、複合化、共用化)
豊田小学校	維持・改修・転用(複合化、共用化)
神田小学校	改修・転用(統合、複合化、共用化)
城島小学校	維持・改修・転用(統合、複合化、共用化)
岡崎小学校	改修・転用(複合化、共用化)
金田小学校	改修・転用(複合化、共用化)
土屋小学校	改修・転用(統合、複合化、共用化)
吉沢小学校	維持・転用(複合化、共用化)
金目小学校	改修・転用(統合、複合化、共用化)
横内小学校	改修・転用(複合化、共用化)
八幡小学校	維持・改修・転用(複合化、共用化)
南原小学校	維持・改修・転用(統合、複合化、共用化)
真土小学校	改修・転用(複合化、共用化)
松が丘小学校	維持・改修・転用(統合、複合化、共用化)
なでしこ小学校	維持・改修・転用(複合化、共用化)
勝原小学校	維持・改修・転用(統合、複合化、共用化)
松延小学校	維持・改修・転用(複合化、共用化)
みずほ小学校	維持・改修・転用(複合化、共用化)
山下小学校	維持・転用(複合化、共用化)
大原小学校	維持・転用(統合、複合化、共用化)

中学校及び幼稚園

施設名称	評価結果
江陽中学校	改修・転用(複合化、共用化)
太洋中学校	維持・改修・転用(統合、複合化、共用化)
春日野中学校	改修・転用(統合、複合化、共用化)
浜岳中学校	改修・転用(統合、複合化、共用化)
大野中学校	維持・改修・転用(統合、複合化、共用化)
神田中学校	維持・改修・転用(複合化、共用化)
土沢中学校	維持・転用(統合、複合化、共用化)
金旭中学校	維持・転用(複合化、共用化)
中原中学校	維持・転用(複合化、共用化)
大住中学校	維持・転用(統合、複合化、共用化)
山城中学校	維持・転用(複合化、共用化)
神明中学校	維持・転用(複合化、共用化)
金目中学校	維持・転用(統合、複合化、共用化)
横内中学校	維持・転用(統合、複合化、共用化)
旭陵中学校	維持・改修・転用(複合化、共用化)
ひばり幼稚園	改修・転用(複合化、民設民営化)・解体

小学校

- ・本計画表では、現時点における今後10年間の対策内容を記載しています。対策内容に記載がない建物についても、将来の方向性を踏まえ検討を進めます。
- ・「将来の方向性」において、「施設の規模の縮小や有効活用等を検討」とあるのは、校舎が2棟以上あり、かつ学級数の今後の推移が横ばい又は減少傾向にある学校施設のうち、築年数等から総合的に判断し記載しています。

施設名 所在地 設置年度 施設面積(m ²)	計画期間における 将来の方向性	建物名	延床面積 (m ²)	構造	建設 年度	目標 耐用 年数	残存 年数	計画期間における対策内容					令和8年度(2026年) から 令和12年度(2030年)
								令和3年度 (2021年)	令和4年度 (2022年)	令和5年度 (2023年)	令和6年度 (2024年)	令和7年度 (2025年)	
崇善小学校 浅間町 昭和22年 (1947年) 8,291.08	現状の施設を維持します。	普通教室・特別教室棟 校舎1【北棟・西】 (③-1棟)	1,278.08	RC	1962	76年	18年						
		普通教室・特別教室棟 校舎2【北棟・東】 (③-2棟)	1,212.13	RC	1964	76年	20年						
		屋内運動場 【体育館】 (⑥棟)	1,192.69	RC	1965	76年	21年						
		管理教室棟 校舎3【南棟】 (⑱棟、27棟)	3,160.52	RC	1979	76年	35年						
		給食受入室 (21棟)	209.34	RC	1984	76年	40年						
		給食調理場 (26棟)	387.03	RC	1988	76年	44年						
		通級指導教室 (28棟)	806.45	S	2010	64年	54年						
港小学校 夕陽ヶ丘 昭和25年 (1950年) 8,948.16	施設の規模の縮小や有効活用等を 検討し、必要に応じて適切な改修 を実施します。	屋内運動場 【体育館】 (30棟)	1,351.95	RC	2001	60年	41年						
		普通教室・特別教室棟 校舎1【北棟】 (21、32棟)	3,736.18	RC	1978	60年	18年				改修		
		管理教室棟 校舎2【南棟】 (27棟)	3,125.06	RC	1984	60年	24年						

施設名 所在地 設置年度 施設面積(m ²)	計画期間における 将来の方向性	建物名	延床面積 (m ²)	構造	建設 年度	目標 耐用 年数	残存 年数	計画期間における対策内容					令和8年度(2026年) から 令和12年度(2030年)
								令和3年度 (2021年)	令和4年度 (2022年)	令和5年度 (2023年)	令和6年度 (2024年)	令和7年度 (2025年)	
松原小学校 天沼 昭和25年 (1950年) 6,253.93	適切な改修を実施します。	管理教室棟 校舎1【本館・中】 (⑨-1棟)	1,568.15	RC	1975	76年	31年						設計・改修
		特別教室棟・屋内運動場 【体育館】 (⑩-1、-2棟)	1,939.77	RC	1984	76年	40年						
		管理教室棟 校舎2【本館・東】 (⑨-2棟)	1,856.01	RC	1985	76年	41年						設計・改修
		管理教室棟 校舎3【本館・西】 (⑩-1棟)	762.54	RC	2009	76年	65年						
富士見小学校 中里 昭和22年 (1947年) 10,124.33	現状の施設を維持します。	普通教室・特別教室棟 校舎1【北棟・東】 (⑤-1棟)	1,351.10	RC	1970	76年	26年						
		屋内運動場 【体育館】 (⑥棟)	1,110.40	RC	1970	76年	26年						
		管理教室棟 校舎2【南棟】 (⑩棟)	3,755.88	RC	1978	76年	34年						
		普通教室・特別教室棟 校舎3【北棟・中】 (⑤-2棟)	1,558.45	RC	1982	76年	38年						
		普通教室・特別教室棟 校舎4【北棟・西】 (⑤-3棟)	1,742.06	RC	1987	76年	43年						

施設名 所在地 設置年度 施設面積 (㎡)	計画期間における 将来の方向性	建物名	延床面積 (㎡)	構造	建設 年度	目標 耐用 年数	残存 年数	計画期間における対策内容					令和8年度(2026年) から 令和12年度(2030年)
								令和3年度 (2021年)	令和4年度 (2022年)	令和5年度 (2023年)	令和6年度 (2024年)	令和7年度 (2025年)	
花水小学校 龍城ヶ丘 昭和24年 (1949年) 14,292.59	施設の規模の縮小や有効活用等を 検討します。	普通教室・特別教室棟 校舎1【中棟】 (14棟)	2,626.64	RC	1979	60年	19年						
		給食調理場 給食棟 (16棟)	365.04	RC	1981	60年	21年						
		管理教室棟 校舎2【北棟】 (20棟、21棟)	3,102.17	RC	1983	60年	23年						
		普通教室・特別教室棟 校舎3【西棟】 (22棟)	2,593.87	RC	1989	60年	29年						
		普通教室・特別教室棟 校舎4【南棟】 (25棟)	2,531.17	RC	1993	60年	33年						
		体育室 (24棟)	874.54	RC	1993	60年	33年						
		屋内運動場 【体育館】 (1棟)	1,282.41	RC	2012	60年	52年						
旭小学校 河内 昭和22年 (1947年) 7,124.53	適切な改修を実施します。	普通教室・特別教室棟 校舎1【南棟・西】 (1-1棟)	1,360.72	RC	1964	76年	20年						
		管理教室棟 特別教室【北棟・西】 (2棟)	1,205.76	RC	1967	76年	23年					設計	改修
		普通教室・特別教室棟 一般教室【南棟・中】 (1-2棟)	256.50	RC	1967	76年	23年						
		普通教室・特別教室棟 校舎2【南棟・東】 (1-3棟)	935.10	RC	1969	76年	25年						
		管理教室棟 校舎3【北棟・東】 (26棟)	1,183.12	RC	1973	76年	29年					設計	改修
		特別教室棟・屋内運動場 【体育館】 (22-1,-2棟)	1,914.85	RC	1978	76年	34年						

施設名 所在地 設置年度 施設面積 (㎡)	計画期間における 将来の方向性	建物名	延床面積 (㎡)	構造	建設 年度	目標 耐用 年数	残存 年数	計画期間における対策内容					令和8年度(2026年) から 令和12年度(2030年)
								令和3年度 (2021年)	令和4年度 (2022年)	令和5年度 (2023年)	令和6年度 (2024年)	令和7年度 (2025年)	
大野小学校 東真土二丁目 昭和22年 (1947年) 6,915.24	施設の規模の縮小や有効活用等を 検討し、必要に応じて適切な改修 を実施します。	管理・普通教室・特別教室棟 校舎1【南棟・西】 (①-1棟)	1,464.72	RC	1963	76年	19年		改修				
		管理・普通教室・特別教室棟 校舎2【南棟・中】 (①-2棟)	1,159.63	RC	1965	76年	21年		改修				
		管理・普通教室・特別教室棟 特別教室【南棟・東】 (①-3棟)	1,100.12	RC	1967	76年	23年		改修				
		普通教室棟 校舎3【北棟】 (⑬棟)	1,756.54	RC	1985	76年	41年						設計
		屋内運動場 【体育館】 (⑮棟)	916.57	RC	1986	76年	42年						
中原小学校 御殿二丁目 昭和22年 (1947年) 7,258.65	施設の規模の縮小や有効活用等を 検討します。	管理教室棟 校舎1【南棟・西】 (①棟)	592.26	RC	1960	76年	16年						
		管理教室棟 校舎2【南棟・中】 (22-1棟)	588.95	RC	1961	76年	17年						
		管理教室棟 校舎3【南棟・東】 (22-2棟)	758.94	RC	1962	76年	18年						
		普通教室・特別教室棟 校舎4【北棟・東】 (②-1棟)	1,306.00	RC	1967	76年	23年						
		普通教室・特別教室棟 校舎5【北棟・西】 (②-2棟)	1,705.30	RC	1970	76年	26年						
		特別教室棟・屋内運動場 【体育館】 (⑩-1、-2棟)	1,876.22	RC	1982	76年	38年						
豊田小学校 豊田宮下 昭和22年 (1947年) 5,101.26	適切な改修を実施します。	管理教室棟 校舎1【南棟・西】 (①-1棟)	1,144.87	RC	1968	76年	24年						
		管理教室棟 校舎2【南棟・東】 (①-2棟)	815.60	RC	1968	76年	24年						
		普通教室・特別教室棟 校舎3【北棟】 (⑩-1、-2棟)	1,833.40	RC	1974	76年	30年						設計・改修
		屋内運動場 【体育館】 (⑰棟)	935.25	RC	1987	76年	43年						

施設名 所在地 設置年度 施設面積 (㎡)	計画期間における 将来の方向性	建物名	延床面積 (㎡)	構造	建設 年度	目標 耐用 年数	残存 年数	計画期間における対策内容					令和8年度(2026年) から 令和12年度(2030年)
								令和3年度 (2021年)	令和4年度 (2022年)	令和5年度 (2023年)	令和6年度 (2024年)	令和7年度 (2025年)	
神田小学校 田村六丁目 昭和22年 (1947年) 7,782.14	施設の規模の縮小や有効活用等を 検討します。	管理教室棟 校舎1【南棟・西】 (①-1棟)	1,266.14	RC	1965	76年	21年						
		管理教室棟 校舎2【南棟・東】 (①-2棟)	749.25	RC	1967	76年	23年						
		屋内運動場 【体育館】 (③棟)	950.65	RC	1969	76年	25年						
		普通教室・特別教室棟 校舎3【北棟】 (⑬棟)	1,650.42	RC	1971	76年	27年						
		普通教室棟 校舎4【西棟】 (⑭棟)	705.96	RC	1973	76年	29年						
		普通教室・特別教室棟 校舎5【中棟】 (⑱棟)	2,025.90	RC	1985	76年	41年						
城島小学校 小鍋島 昭和22年 (1947年) 5,358.98	施設の規模の縮小や有効活用等を 検討します。	管理教室棟 校舎1【南棟】 (⑭-1、-2、-3棟)	2,899.02	RC	1973	76年	29年						
		屋内運動場 【体育館】 (⑰棟)	1,143.50	RC	1976	76年	32年						
		特別教室棟 校舎2【北棟】 (⑳棟)	1,102.68	RC	1980	76年	36年						
岡崎小学校 岡崎 昭和22年 (1947年) 6,319.61	施設の規模の縮小や有効活用等を 検討し、必要に応じて適切な改修 を実施します。	屋内運動場 【体育館】 (⑤-1、-2棟)	774.81	RC	1971	76年	27年						
		普通教室・特別教室棟 校舎1【北棟・西】 (⑦-1棟)	832.94	RC	1972	76年	28年			設計		改修	
		普通教室・管理教室棟 校舎2【北棟・中】 (⑦-2棟)	2,101.73	RC	1973	76年	29年			設計		改修	改修
		普通教室棟 校舎3【北棟・東】 (⑦-3棟)	1,736.73	RC	1977	76年	33年			設計		改修	
		普通教室棟 校舎4【南棟】 (⑱棟)	706.77	RC	1983	76年	39年						

施設名 所在地 設置年度 施設面積 (㎡)	計画期間における 将来の方向性	建物名	延床面積 (㎡)	構造	建設 年度	目標 耐用 年数	残存 年数	計画期間における対策内容					令和8年度(2026年) から 令和12年度(2030年)
								令和3年度 (2021年)	令和4年度 (2022年)	令和5年度 (2023年)	令和6年度 (2024年)	令和7年度 (2025年)	
金田小学校 入野 昭和44年 (1969年) 6,388.72	施設の規模の縮小や有効活用等を 検討し、必要に応じて適切な改修 を実施します。	管理教室棟 校舎1【南棟】 (①棟)	2,606.90	RC	1968	76年	24年					設計	改修
		屋内運動場 【体育館】 (④棟)	912.81	RC	1971	76年	27年						
		普通教室棟 校舎2【北棟・東】 (⑩-1、-3棟)	1,638.81	RC	1974	76年	30年						
		普通教室棟 校舎3【北棟・西】 (⑭棟)	830.54	RC	1979	76年	35年						
土屋小学校 土屋 昭和55年 (1980年) 4,543.50	適切な改修を実施します。	管理・普通教室・特別教室棟 校舎【本館】 (⑩、⑪、⑮棟)	3,320.68	RC	1979	76年	35年	改修	改修				
		屋内運動場 【体育館】 (⑬棟)	1,001.11	RC	1980	76年	36年				設計		改修
吉沢小学校 上吉沢 平成2年 (1990年) 6,992.56	施設の規模の縮小や有効活用等を 検討し、必要に応じて適切な改修 を実施します。	屋内運動場 【体育館】 (⑬-1、-3棟)	1,441.49	RC	1989	76年	45年						
		管理教室棟 校舎1【西棟】 (⑫棟)	4,289.35	RC	1989	76年	45年						設計
		普通教室棟 校舎2【東棟】 (⑯棟)	1,042.74	RC	2006	76年	62年						
金目小学校 南金目 昭和22年 (1947年) 7,456.29	適切な改修を実施します。	普通教室・特別教室棟 一般・特別教室【南棟・西】 (③-1棟)	1,372.21	RC	1966	76年	22年				設計		改修
		普通・特別・管理教室棟 校舎1【北棟・西】 (②棟)	1,876.20	RC	1970	76年	26年						
		普通教室・特別教室棟 校舎2【南棟・東】 (21棟)	1,472.62	RC	1973	76年	29年				設計		改修
		普通・特別・管理教室棟 校舎3【北棟・東】 (20棟)	1,280.08	RC	1975	76年	31年						
		屋内運動場 【体育館】 (⑰棟)	1,030.43	RC	1977	76年	33年						

施設名 所在地 設置年度 施設面積 (㎡)	計画期間における 将来の方向性	建物名	延床面積 (㎡)	構造	建設 年度	目標 耐用 年数	残存 年数	計画期間における対策内容					令和8年度(2026年) から 令和12年度(2030年)
								令和3年度 (2021年)	令和4年度 (2022年)	令和5年度 (2023年)	令和6年度 (2024年)	令和7年度 (2025年)	
横内小学校 横内 昭和45年 (1970年) 6,670.85	適切な改修を実施します。	管理教室棟 校舎1【本館・東】 (①-1、-5、-6、-7棟)	2,792.37	RC	1969	76年	25年			改修			
		特別教室棟・屋内運動場 【体育館】 (⑥-1、-2、-3棟)	1,820.96	RC	1972	76年	28年						
		管理教室棟 校舎2【本館・中】 (①-2棟)	633.15	RC	1973	76年	29年			改修	改修		
		管理教室棟 校舎3【本館・西】 (①-3、-8、-9棟)	1,155.64	RC	1974	76年	30年			改修	改修		
八幡小学校 東八幡三丁目 昭和46年 (1971年) 6,294.46	適切な改修を実施します。	管理教室棟 校舎【本館】 (①-1、-2棟)	4,245.27	RC	1970	76年	26年				改修	改修	
		特別教室棟・屋内運動場 【体育館】 (④-1、-2、-3棟)	1,834.35	RC	1973	76年	29年						
南原小学校 南原一丁目 昭和48年 (1973年) 5,249.82	施設の規模の縮小や有効活用等を 検討し、必要に応じて適切な改修 を実施します。	管理教室棟 校舎【本館】 (①-1、-2棟)	3,012.60	RC	1972	76年	28年						設計・改修
		特別教室棟・屋内運動場 【体育館】 (④-1、-2棟)	1,765.62	RC	1975	76年	31年						
		校舎2【プレハブ棟】 (⑦棟)	247.46	S	2011	64年	55年						
真土小学校 西真土四丁目 昭和50年度 (1975年) 6,352.18	施設の規模の縮小や有効活用等を 検討し、必要に応じて適切な改修 を実施します。	普通・特別・管理教室棟 校舎【本館】 (①-1、⑦、⑧棟)	4,191.06	RC	1974	76年	30年						設計・改修
		屋内運動場 【体育館】 (③-1、-2棟)	1,775.06	RC	1977	76年	33年						
松が丘小学校 東中原一丁目 昭和51年 (1976年) 6,745.08	適切な改修を実施します。	管理・普通教室・特別教室棟 校舎【本館】 (①-1、-4棟)	5,480.47	RC	1975	76年	31年						設計・改修
		屋内運動場 【体育館】 (③棟)	930.31	RC	1978	76年	34年						

施設名 所在地 設置年度 施設面積 (㎡)	計画期間における 将来の方向性	建物名	延床面積 (㎡)	構造	建設 年度	目標 耐用 年数	残存 年数	計画期間における対策内容					令和8年度(2026年) から 令和12年度(2030年)
								令和3年度 (2021年)	令和4年度 (2022年)	令和5年度 (2023年)	令和6年度 (2024年)	令和7年度 (2025年)	
相模小学校 田村六丁目 昭和51年 (1976年) 6,378.21	令和4年(2022年)春に移転を予定しています。	屋内運動場 【体育館】 (④-1、-2、-3、-4棟)	918.04	RC	1967	76年	23年						
		普通教室棟 校舎1【北棟・東】 (②-1棟)	780.42	RC	1967	76年	23年						
		管理教室棟 校舎2【北棟・西】 (②-2棟)	2,040.41	RC	1971	76年	27年						
		給食受入室1 【北棟配膳室】 (②-3棟)	107.88	S	1976	64年	20年						
		普通教室棟 校舎3【南棟】 (23棟)	2,042.39	RC	1984	76年	40年						
		プール附属棟 (25、26棟)	128.00	RC	1995	76年	51年						
なでしこ小学校 花水台 昭和52年 (1977年) 6,473.01	適切な改修を実施します。	管理・普通教室・特別教室棟 校舎【本館】 (①、⑨棟)	5,196.59	RC	1977	60年	17年				設計	改修	
		屋内運動場 【体育館】 (⑤棟)	1,013.85	RC	1979	60年	19年						
勝原小学校 高村 昭和52年 (1977年) 8,478.95	施設の規模の縮小や有効活用等を検討します。	普通教室棟 校舎1【北棟・西】 (②-1、-3、-4棟)	1,234.59	RC	1976	76年	32年						
		管理・普通教室・特別教室棟 校舎2【南棟】 (①-1、-4、-5棟)	3,635.12	RC	1976	76年	32年						
		特別教室棟・屋内運動場 【体育館】 (⑤-1、-2棟)	1,874.55	RC	1979	76年	35年						
		普通教室棟 校舎3【北棟・東】 (②-2棟)	856.51	RC	1981	76年	37年						
		給食調理場 【給食調理場】 (①-2、-3棟)	230.03	RC	1981	76年	37年						
		校舎4【プレハブ棟】 (⑧棟)	181.26	S	2011	64年	55年						

施設名 所在地 設置年度 施設面積(m ²)	計画期間における 将来の方向性	建物名	延床面積 (m ²)	構造	建設 年度	目標 耐用 年数	残存 年数	計画期間における対策内容					令和8年度(2026年) から 令和12年度(2030年)
								令和3年度 (2021年)	令和4年度 (2022年)	令和5年度 (2023年)	令和6年度 (2024年)	令和7年度 (2025年)	
松延小学校 纏 昭和54年 (1979年) 6,829.22	適切な改修を実施します。	管理・普通教室・特別教室棟 校舎及び給食室【本館】 (①、⑧、⑨棟)	5,400.62	RC	1980	76年	36年						設計・改修
		屋内運動場 【体育館】 (⑤棟)	1,000.20	RC	1980	76年	36年						
みずほ小学校 北金目二丁目 昭和54年 (1979年) 6,042.34	適切な改修を実施します。	管理・普通教室・特別教室棟 校舎【西棟】 (①、⑨棟)	4,107.41	RC	1978	76年	34年						設計
		屋内運動場 【体育館】 (⑤棟)	1,000.20	RC	1980	76年	36年						
		普通教室棟 校舎【東棟】 (⑩棟)	672.29	S	2017	64年	61年						
山下小学校 山下 昭和58年 (1983年) 7,458.96	適切な改修を実施します。	管理・普通教室・特別教室棟 校舎及び給食調理室【本館】 (①棟)	6,205.16	RC	1982	76年	38年						設計
		屋内運動場 【体育館】 (④棟)	1,002.13	RC	1983	76年	39年						
大原小学校 大原 昭和60年 (1985年) 5,977.48	施設の規模の縮小や有効活用等を 検討します。	管理・普通教室・特別教室棟 校舎1【本館】 (①-1、-2、-3棟)	4,274.78	RC	1984	76年	40年						
		屋内運動場 【体育館】 (⑤棟)	1,039.56	RC	1985	76年	41年						
		特別教室棟 校舎2【増築棟】 (⑧棟)	481.83	RC	1999	76年	55年						

中学校

施設名 所在地 設置年度 施設面積 (㎡)	計画期間における 将来の方向性	建物名	延床面積 (㎡)	構造	建設 年度	目標 耐用 年数	残存 年数	計画期間における対策内容					令和8年度(2026年) から 令和12年度(2030年)
								令和3年度 (2021年)	令和4年度 (2022年)	令和5年度 (2023年)	令和6年度 (2024年)	令和7年度 (2025年)	
江陽中学校 浅間町 昭和23年 (1948年) 7,646.40	施設の規模の縮小や有効活用等を 検討します。	普通教室棟 第4校舎【北棟・西】 (②-1棟)	1,066.57	RC	1959	76年	15年						
		普通教室棟 第1校舎【北棟・東】 (②-2棟)	1,534.34	RC	1960	76年	16年						
		管理教室棟 本館1【南棟・東】 (①-1棟)	1,278.24	RC	1961	76年	17年						
		管理教室棟 本館2【南棟・西】 (①-2棟)	1,426.71	RC	1962	76年	18年						
		特別教室 【西棟】 (③棟)	715.99	RC	1965	76年	21年						
		屋内運動場 【体育館】 (④-1棟)	963.33	RC	1968	76年	24年						
大洋中学校 高浜台 昭和24年 (1949年) 9,030.50	施設の規模の縮小や有効活用等を 検討し、必要に応じて適切な改修 を実施します。	特別教室棟 校舎1【東棟・北】 (⑥-1棟)	360.99	RC	1961	60年	1年	減築等を検討					
		特別教室棟 特別教室【東棟・南】 (⑥-2棟)	300.20	RC	1967	60年	7年	減築等を検討					
		管理教室棟 校舎2【北棟】 (⑱棟)	3,568.28	RC	1972	60年	12年		改修				
		普通教室・特別教室棟 校舎3【南棟】 (24棟)	2,147.83	RC	1986	60年	26年				設計		改修
		屋内運動場 【体育館】 (26棟)	2,279.73	SRC	2010	60年	50年						

施設名 所在地 設置年度 施設面積 (㎡)	計画期間における 将来の方向性	建物名	延床面積 (㎡)	構造	建設 年度	目標 耐用 年数	残存 年数	計画期間における対策内容					令和8年度(2026年) から 令和12年度(2030年)
								令和3年度 (2021年)	令和4年度 (2022年)	令和5年度 (2023年)	令和6年度 (2024年)	令和7年度 (2025年)	
春日野中学校 中里 昭和22年 (1947年) 8,031.27	施設の規模の縮小や有効活用等 を検討し、必要に応じて適切な改修 を実施します。	普通教室・特別教室棟 第2校舎【北棟・中】 (②-2棟)	931.04	RC	1959	76年	15年						
		普通教室・特別教室棟 特別教室【北棟・西】 (②-3棟)	1,237.68	RC	1965	76年	21年						
		管理教室棟 校舎1【南棟】 (13棟)	1,817.63	RC	1980	76年	36年			設計		改修	
		普通教室棟 校舎2【北棟・東】 (⑭棟、21棟)	1,161.65	RC	1980	76年	36年						
		屋内運動場 【体育館】 (⑱、⑳-1、-2棟)	2,467.72	RC	1993	76年	49年						
浜岳中学校 龍城ヶ丘 昭和22年 (1947年) 10,789.59	施設の規模の縮小や有効活用等 を検討し、必要に応じて適切な改修 を実施します。 (北棟については、平成25年度 に長寿命化改修を行っていること から、当面現状の施設を維持しま す。)	普通教室・特別教室棟 第1校舎【北棟・西】 (②-1棟)	1,068.72	RC	1959	60年	-1年						
		普通教室・特別教室棟 第2校舎【北棟・中】 (②-2棟)	777.32	RC	1960	60年	0年						
		普通教室・特別教室棟 家庭科教室【北棟・東】 (②-3棟)	744.25	RC	1966	60年	6年						
		管理・普通教室・特別教室棟 校舎1【南棟・西】 (⑯-1棟)	3,862.32	RC	1981	60年	21年		設計		改修	改修	
		管理・普通教室・特別教室棟 校舎2【南棟・東】 (⑯-2棟)	1,908.72	RC	1990	60年	30年						
		屋内運動場 【体育館】 (⑱棟)	2,051.77	RC	1991	60年	31年						設計・改修

施設名 所在地 設置年度 施設面積 (㎡)	計画期間における 将来の方向性	建物名	延床面積 (㎡)	構造	建設 年度	目標 耐用 年数	残存 年数	計画期間における対策内容					令和8年度(2026年) から 令和12年度(2030年)
								令和3年度 (2021年)	令和4年度 (2022年)	令和5年度 (2023年)	令和6年度 (2024年)	令和7年度 (2025年)	
大野中学校 東中原一丁目 昭和22年 (1947年) 10,171.33	施設の規模の縮小や有効活用等 を検討し、必要に応じて適切な改修 を実施します。	普通教室・特別教室棟 校舎1【南棟・東】 (①-1棟)	700.62	RC	1959	76年	15年						
		普通教室棟 校舎2【北棟・東】 (⑥-1棟)	900.49	RC	1960	76年	16年						
		普通教室・特別教室棟 校舎3【南棟・西】 (①-2棟)	683.20	RC	1961	76年	17年						
		普通教室・特別教室棟 校舎4【北棟・西】 (⑥-2棟)	1,465.40	RC	1968	76年	24年						
		管理・普通教室・特別教室棟 校舎5【中棟】 (34棟)	3,351.96	RC	1982	76年	38年						設計・改修
		特別教室棟 校舎6【技術棟】 (35棟)	306.56	RC	1985	76年	41年						
		屋内運動場 【体育館】 (③⑥-1、-2棟)	2,044.70	RC	1992	76年	48年						
		プール附属棟 (37、38棟)	188.5	RC	1992	76年	48年						
神田中学校 田村四丁目 昭和51年 (1976年) 8,217.92	施設の規模の縮小や有効活用等 を検討します。	屋内運動場 【体育館】 (⑤棟)	1,230.31	RC	1976	76年	32年						
		管理・普通教室・特別教室棟 校舎1【南棟】 (①-1、-2棟)	5,166.42	RC	1980	76年	36年						
		技術科棟 技術科校舎【北棟・1階】 (②-1棟)	307.92	RC	1980	76年	36年						
		普通教室棟 校舎2【北棟・2階】 (②-2棟)	1,034.56	RC	1980	76年	36年						

施設名 所在地 設置年度 施設面積 (㎡)	計画期間における 将来の方向性	建物名	延床面積 (㎡)	構造	建設 年度	目標 耐用 年数	残存 年数	計画期間における対策内容					令和8年度(2026年) から 令和12年度(2030年)
								令和3年度 (2021年)	令和4年度 (2022年)	令和5年度 (2023年)	令和6年度 (2024年)	令和7年度 (2025年)	
土沢中学校 土屋 昭和22年 (1947年) 5,924.77	施設の規模の縮小や有効活用等を 検討し、必要に応じて適切な改修 を実施します。	特別教室棟 校舎1【中棟】 (2棟)	565.48	RC	1962	76年	18年						
		特別教室棟 金工木工室【北棟】 (4棟)	188.99	S	1963	64年	7年						
		屋内運動場 【体育館】 (3-1棟)	664.80	RC	1966	76年	22年						
		管理・普通教室・特別教室棟 校舎2【南棟】 (13-1、-2棟)	3,880.97	RC	1987	76年	43年						設計
金旭中学校 広川 昭和23年 (1948年) 9,354.44	施設の規模の縮小や有効活用等を 検討し、必要に応じて適切な改修 を実施します。	特別教室棟 校舎1【北棟】 (6棟)	1,085.27	RC	1969	76年	25年						
		管理教室棟 校舎2【南棟・西】 (20-1棟)	2,287.97	RC	1972	76年	28年						
		管理教室棟 校舎3【南棟・東】 (20-2棟)	2,164.46	RC	1973	76年	29年						
		屋内運動場 【体育館】 (22棟)	1,223.37	RC	1976	76年	32年						
		普通教室・特別教室棟 校舎4【中棟】 (34棟)	2,064.72	RC	1984	76年	40年					設計	改修
中原中学校 御殿四丁目 昭和49年 (1974年) 6,710.46	施設の規模の縮小や有効活用等を 検討します。	屋内運動場 【体育館】 (6棟)	1,104.00	RC	1974	76年	30年						
		管理教室棟 校舎【本館】 (1-1、-2棟)	5,017.00	RC	1976	76年	32年						
		技術科棟 (2棟)	281.11	RC	1976	76年	32年						

施設名 所在地 設置年度 施設面積 (㎡)	計画期間における 将来の方向性	建物名	延床面積 (㎡)	構造	建設 年度	目標 耐用 年数	残存 年数	計画期間における対策内容					令和8年度(2026年) から 令和12年度(2030年)
								令和3年度 (2021年)	令和4年度 (2022年)	令和5年度 (2023年)	令和6年度 (2024年)	令和7年度 (2025年)	
大住中学校 城所 昭和50年 (1975年) 7,912.31	施設の規模の縮小や有効活用等を 検討し、必要に応じて適切な改修 を実施します。	屋内運動場 【体育館】 (⑥棟)	1,202.50	RC	1975	76年	31年						
		管理・普通教室・特別教室棟 校舎1【本館・東】 (①-1棟)	4,710.40	RC	1976	76年	32年			改修			
		技術科棟 (②棟)	280.01	RC	1976	76年	32年						
		管理・普通教室・特別教室棟 校舎2【本館・西】 (①-2棟)	1,205.60	RC	1980	76年	36年			改修			
山城中学校 高村 昭和52年 (1977年) 8,188.74	施設の規模の縮小や有効活用等を 検討します。	屋内運動場 【体育館】 (⑥-1、-2)	1,229.55	RC	1977	76年	33年						
		管理・普通教室・特別教室棟 校舎1【本館・西】 (①-1、-2棟)	5,018.90	RC	1976	76年	32年						
		技術科棟 (②-1、-2棟)	289.92	RC	1976	76年	32年						
		教室棟 校舎2【本館・東】 (①-3棟)	1,230.96	RC	1982	76年	38年						
神明中学校 四之宮一丁目 昭和53年 (1978年) 7,019.40	施設の規模の縮小や有効活用等を 検討し、必要に応じて適切な改修 を実施します。	屋内運動場 【体育館】 (⑥棟)	1,112.15	RC	1978	76年	34年						
		管理・普通教室・特別教室棟 校舎1【本館】 (①-1、-2棟)	5,150.05	RC	1977	76年	33年	改修	改修				
		技術科棟 校舎2 (②-1、-2棟)	308.00	RC	1977	76年	33年						
金目中学校 南金目 昭和58年 (1983年) 7,515.70	適切な改修を実施します。	管理・普通教室・特別教室棟 本館 (①棟)	5,506.80	RC	1982	76年	38年						設計・改修
		技術科棟 (②棟)	308.69	RC	1982	76年	38年						
		屋内運動場 【体育館】 (④棟)	1,221.29	RC	1984	76年	40年						

施設名 所在地 設置年度 施設面積 (㎡)	計画期間における 将来の方向性	建物名	延床面積 (㎡)	構造	建設 年度	目標 耐用 年数	残存 年数	計画期間における対策内容					令和8年度(2026年) から 令和12年度(2030年)
								令和3年度 (2021年)	令和4年度 (2022年)	令和5年度 (2023年)	令和6年度 (2024年)	令和7年度 (2025年)	
横内中学校 横内 昭和60年 (1985年) 7,304.62	施設の規模の縮小や有効活用等を 検討します。	屋内運動場 【体育館】 (⑤棟)	1,231.08	RC	1985	76年	41年						
		管理・普通教室・特別教室棟 校舎【本館】 (①棟)	5,281.90	RC	1985	77年	42年						
		技術科棟 (②棟)	308.85	RC	1985	76年	41年						
旭陵中学校 日向岡二丁目 平成元年 (1989年) 7,219.73	適切な改修を実施します。	管理・普通教室・特別教室棟 校舎【本館】 (①棟)	5,230.38	RC	1988	76年	44年						設計
		屋内運動場 【体育館】 (②-1、-2)	1,439.92	RC	1988	76年	44年						
		プール附属棟 (③棟)	165.00	RC	1988	76年	44年						

幼稚園

施設名 所在地 設置年度 施設面積 (㎡)	計画期間における 将来の方向性	建物名	延床面積 (㎡)	構造	建設 年度	目標 耐用 年数	残存 年数	計画期間における対策内容					令和8年度(2026年) から 令和12年度(2030年)	
								令和3年度 (2021年)	令和4年度 (2022年)	令和5年度 (2023年)	令和6年度 (2024年)	令和7年度 (2025年)		
ひばり幼稚園 御殿二丁目 昭和45年 (1970年) 844.99	今後の在り方について検討しま す。	管理棟 【北棟】 (①棟)	362.22	RC	1969	76年	25年	在り方を検討	→					
		保育棟 【南棟】 (②棟)	432.50	RC	1969	76年	25年	在り方を検討	→					
土屋幼稚園 土屋 昭和38年 (1963年) 452.49	令和6年度以降、吉沢保育園と 統合し、民間で認定こども園と して整備運営する予定です。	管理棟 【本館】 (①-1棟)	210.00	RC	1964	76年	20年							
		保育棟 【本館】 (①-2棟)	135.00	S	1964	64年	8年							

各小学校 児童数・学級数の推移

年度	崇善小				港小				松原小			
	通常学級		特別支援学級		通常学級		特別支援学級		通常学級		特別支援学級	
	児童数	学級数	児童数	学級数	児童数	学級数	児童数	学級数	児童数	学級数	児童数	学級数
昭和40年	1,484	35	0	1	1,238	30	0	0	392	11	0	0
昭和45年	1,282	31	0	3	1,137	29	0	1	422	12	0	0
昭和50年	1,155	29	0	4	1,084	27	0	1	458	13	0	0
昭和55年	1,053	32	29	6	1,361	33	3	1	517	14	0	0
昭和60年	880	27	0	0	1,330	33	0	0	518	15	0	0
平成2年	660	19	14	4	984	27	3	1	404	13	0	0
平成7年	651	18	8	4	785	22	2	1	325	12	0	0
平成12年	696	20	14	3	632	19	4	2	347	12	0	0
平成17年	741	22	4	2	740	22	2	2	307	12	2	2
平成22年	671	21	4	2	778	24	7	3	451	14	4	3
平成27年	671	22	8	3	739	23	13	3	565	19	6	2
令和2年	619	19	25	5	603	19	21	5	487	16	14	3

年度	富士見小				花水小				旭小			
	通常学級		特別支援学級		通常学級		特別支援学級		通常学級		特別支援学級	
	児童数	学級数	児童数	学級数	児童数	学級数	児童数	学級数	児童数	学級数	児童数	学級数
昭和40年	1,683	38	0	0	1,882	43	0	1	735	19	0	0
昭和45年	1,564	38	0	2	1,964	46	0	2	1,087	27	0	1
昭和50年	1,463	36	0	1	1,989	47	0	1	1,809	44	0	2
昭和55年	1,517	37	3	1	1,387	35	9	2	1,359	33	8	1
昭和60年	1,381	34	0	0	1,477	38	0	0	769	20	0	0
平成2年	1,205	33	5	1	1,478	39	5	2	990	28	7	1
平成7年	994	28	6	1	1,259	34	4	1	958	26	3	1
平成12年	861	24	5	2	1,044	30	6	2	766	22	1	1
平成17年	802	24	4	3	1,074	29	3	1	657	20	4	1
平成22年	766	24	7	2	1,020	29	12	3	666	19	9	3
平成27年	762	24	9	3	1,015	31	13	3	657	20	14	4
令和2年	728	23	17	4	1,053	32	21	4	497	18	14	3

年度	大野小				中原小				豊田小			
	通常学級		特別支援学級		通常学級		特別支援学級		通常学級		特別支援学級	
	児童数	学級数	児童数	学級数	児童数	学級数	児童数	学級数	児童数	学級数	児童数	学級数
昭和40年	1,211	29	0	1	743	19	0	0	224	6	0	0
昭和45年	1,752	41	0	2	1,365	34	0	0	224	6	0	0
昭和50年	995	24	0	1	1,828	44	0	2	336	11	0	0
昭和55年	955	25	5	1	1,309	32	9	1	541	15	0	0
昭和60年	819	22	0	0	755	20	0	0	535	15	0	0
平成2年	656	19	5	1	575	18	5	1	427	12	0	0
平成7年	688	19	3	1	644	18	2	1	351	12	0	0
平成12年	635	18	3	2	629	19	3	1	288	11	0	0
平成17年	628	19	6	2	624	18	4	2	269	11	5	2
平成22年	684	19	8	2	563	18	4	2	287	12	5	2
平成27年	643	21	11	2	431	14	16	3	274	12	3	2
令和2年	529	18	17	3	409	12	18	4	235	10	14	3

年度	神田小				城島小				岡崎小			
	通常学級		特別支援学級		通常学級		特別支援学級		通常学級		特別支援学級	
	児童数	学級数	児童数	学級数	児童数	学級数	児童数	学級数	児童数	学級数	児童数	学級数
昭和40年	563	14	0	0	213	6	0	0	173	6	0	0
昭和45年	717	19	0	2	208	7	0	0	202	7	0	0
昭和50年	1,228	32	0	1	524	16	0	0	655	16	0	1
昭和55年	830	23	3	1	636	18	0	0	1,187	30	2	1
昭和60年	1,034	27	0	0	497	14	0	0	972	25	0	0
平成2年	861	24	4	1	375	12	0	0	871	24	9	1
平成7年	788	23	5	2	277	11	7	1	698	20	2	1
平成12年	603	18	5	2	212	6	5	2	512	16	1	1
平成17年	585	18	2	2	197	6	8	3	509	16	2	1
平成22年	476	16	11	3	220	7	2	2	527	18	3	1
平成27年	400	13	9	2	207	7	14	3	463	16	6	3
令和2年	359	12	8	3	156	7	13	3	444	14	10	3

年度	金田小				土屋小				吉沢小			
	通常学級		特別支援学級		通常学級		特別支援学級		通常学級		特別支援学級	
	児童数	学級数	児童数	学級数	児童数	学級数	児童数	学級数	児童数	学級数	児童数	学級数
昭和40年	243	6	0	0	246	7	0	0	159	6	0	0
昭和45年	336	12	0	0	197	6	0	0	155	6	0	0
昭和50年	661	18	0	0	264	8	0	0	208	6	0	0
昭和55年	950	26	4	1	313	12	0	0	216	6	0	0
昭和60年	870	24	0	0	285	9	0	0	183	6	0	0
平成2年	671	19	3	1	289	11	0	0	164	6	0	0
平成7年	688	19	1	1	211	7	0	0	129	6	0	0
平成12年	673	20	0	0	124	6	2	1	105	6	0	0
平成17年	639	20	4	2	118	6	3	2	176	7	1	1
平成22年	612	19	7	2	119	6	0	0	413	14	8	2
平成27年	538	18	13	3	112	6	2	2	474	18	5	2
令和2年	470	16	10	3	90	6	6	2	333	12	5	2

年度	金目小				横内小				八幡小			
	通常学級		特別支援学級		通常学級		特別支援学級		通常学級		特別支援学級	
	児童数	学級数	児童数	学級数	児童数	学級数	児童数	学級数	児童数	学級数	児童数	学級数
昭和40年	473	12	0	1								
昭和45年	505	13	0	1	438	12	0	1				
昭和50年	1,046	26	0	1	1,189	29	0	2	707	19	0	0
昭和55年	982	26	5	1	1,425	36	8	1	700	18	0	0
昭和60年	1,005	27	0	0	1,048	29	0	0	623	17	0	0
平成2年	773	21	4	2	770	22	0	0	531	16	0	0
平成7年	633	19	2	1	631	18	0	0	479	15	0	0
平成12年	587	18	2	1	561	18	4	1	482	15	4	1
平成17年	519	18	3	2	479	14	8	3	419	14	3	1
平成22年	551	17	3	2	484	16	6	2	389	12	5	2
平成27年	522	18	11	2	442	15	11	2	311	13	10	3
令和2年	395	13	20	5	355	13	18	4	338	12	13	4

年度	南原小				真土小				松が丘小			
	通常学級		特別支援学級		通常学級		特別支援学級		通常学級		特別支援学級	
	児童数	学級数	児童数	学級数	児童数	学級数	児童数	学級数	児童数	学級数	児童数	学級数
昭和50年	391	12	0	2	645	18	0	0				
昭和55年	427	12	0	0	810	21	4	1	1,154	28	0	0
昭和60年	378	12	0	0	678	19	0	0	928	22	0	0
平成2年	279	10	0	0	567	16	3	1	642	18	0	0
平成7年	241	8	0	0	513	17	2	1	517	16	0	0
平成12年	258	10	0	0	562	18	4	1	413	13	0	0
平成17年	304	11	2	2	564	18	5	2	472	14	0	0
平成22年	340	12	4	2	598	18	3	1	486	15	3	3
平成27年	297	12	9	3	465	15	17	3	379	12	11	3
令和2年	206	9	5	2	525	18	26	5	271	12	15	5

年度	相模小				なでしこ小				勝原小			
	通常学級		特別支援学級		通常学級		特別支援学級		通常学級		特別支援学級	
	児童数	学級数	児童数	学級数	児童数	学級数	児童数	学級数	児童数	学級数	児童数	学級数
昭和55年	776	19	0	0	686	19	0	0	1,223	30	0	0
昭和60年	740	18	0	0	672	18	0	0	1,273	32	0	0
平成2年	612	18	0	0	579	18	0	0	1,019	29	6	1
平成7年	519	17	0	0	496	14	0	0	816	24	3	1
平成12年	469	15	3	2	483	15	0	0	680	20	5	2
平成17年	462	15	2	2	477	14	3	2	669	19	4	3
平成22年	403	12	5	2	460	14	8	3	545	18	3	2
平成27年	378	13	7	2	428	14	4	2	457	16	13	4
令和2年	332	12	8	2	354	13	10	2	383	13	19	4

年度	松延小				みずほ小				山下小			
	通常学級		特別支援学級		通常学級		特別支援学級		通常学級		特別支援学級	
	児童数	学級数	児童数	学級数	児童数	学級数	児童数	学級数	児童数	学級数	児童数	学級数
昭和55年	876	22	0	0	572	16	0	0				
昭和60年	971	24	0	0	542	14	0	0	1,025	25	0	0
平成2年	795	23	0	0	444	13	0	0	1,068	30	0	0
平成7年	676	20	0	0	334	13	0	0	796	23	0	0
平成12年	637	19	4	2	266	10	3	1	593	18	0	0
平成17年	641	19	6	2	230	9	3	2	620	19	3	2
平成22年	540	18	6	2	231	9	5	3	540	18	7	3
平成27年	523	17	9	2	366	13	6	2	469	15	19	5
令和2年	481	16	11	3	633	21	23	5	426	14	16	3

年度	大原小			
	通常学級		特別支援学級	
	児童数	学級数	児童数	学級数
昭和60年	381	12	0	0
平成2年	374	12	0	0
平成7年	366	12	0	0
平成12年	361	12	0	0
平成17年	336	12	1	1
平成22年	282	11	8	3
平成27年	264	11	3	1
令和2年	191	9	11	2

各中学校 生徒数・学級数の推移

年度	江陽中				太洋中				春日野中			
	通常学級		特別支援学級		通常学級		特別支援学級		通常学級		特別支援学級	
	生徒数	学級数	生徒数	学級数	生徒数	学級数	生徒数	学級数	生徒数	学級数	生徒数	学級数
昭和40年	1,123	26	0	0	796	18	0	0	1,023	23	0	1
昭和45年	786	19	0	1	571	15	0	1	755	18	0	1
昭和50年	795	19	0	2	520	12	0	1	660	15	0	1
昭和55年	733	19	2	1	544	14	5	1	634	17	5	1
昭和60年	759	20	0	0	634	16	0	0	750	19	0	0
平成2年	612	16	16	3	626	16	3	1	644	18	2	1
平成7年	482	14	9	2	404	12	0	0	542	15	4	1
平成12年	469	14	16	4	328	10	0	0	503	14	4	1
平成17年	470	13	11	3	286	8	2	1	386	12	8	2
平成22年	484	13	14	4	337	10	7	2	349	10	12	3
平成27年	521	15	5	2	341	10	1	1	328	9	9	2
令和2年	562	16	16	3	329	10	10	2	341	10	3	3

年度	浜岳中				大野中				神田中			
	通常学級		特別支援学級		通常学級		特別支援学級		通常学級		特別支援学級	
	生徒数	学級数	生徒数	学級数	生徒数	学級数	生徒数	学級数	生徒数	学級数	生徒数	学級数
昭和40年	1,147	25	0	1	1,137	25	0	1	361	9	0	0
昭和45年	896	22	0	1	1,162	27	0	2	403	11	0	0
昭和50年	932	22	0	1	1,216	28	0	2	644	16	0	1
昭和55年	899	23	1	1	871	21	11	1	1,195	28	8	1
昭和60年	1,016	25	0	0	1,221	29	0	0	850	21	0	0
平成2年	988	25	2	1	1,017	26	6	1	887	23	5	1
平成7年	902	23	3	1	773	21	2	1	650	18	5	2
平成12年	729	20	3	1	632	17	1	1	602	17	7	2
平成17年	679	19	2	2	669	18	5	2	494	14	4	2
平成22年	711	20	5	3	668	18	11	3	496	14	5	2
平成27年	684	18	10	3	666	18	10	3	433	12	9	2
令和2年	624	16	7	2	527	15	23	4	363	11	13	3

年度	土沢中				金旭中				中原中			
	通常学級		特別支援学級		通常学級		特別支援学級		通常学級		特別支援学級	
	生徒数	学級数	生徒数	学級数	生徒数	学級数	生徒数	学級数	生徒数	学級数	生徒数	学級数
昭和40年	302	9	0	0	830	18	0	1				
昭和45年	189	6	0	0	859	20	0	1				
昭和50年	187	6	0	0	1,173	28	0	2	559	14	0	0
昭和55年	235	7	0	0	1,545	37	13	2	696	17	0	0
昭和60年	268	7	0	0	1,536	37	0	0	848	21	0	0
平成2年	210	6	0	0	1,042	27	7	1	698	18	0	0
平成7年	206	6	0	0	864	23	1	1	538	15	0	0
平成12年	150	5	0	0	731	20	0	0	527	15	0	0
平成17年	102	3	1	1	725	20	3	3	550	15	3	2
平成22年	105	5	2	1	666	18	11	2	558	15	0	0
平成27年	124	5	2	2	677	19	8	2	513	15	13	3
令和2年	168	6	4	3	595	16	15	2	396	12	23	6

年度	大住中				山城中				神明中			
	通常学級		特別支援学級		通常学級		特別支援学級		通常学級		特別支援学級	
	生徒数	学級数	生徒数	学級数	生徒数	学級数	生徒数	学級数	生徒数	学級数	生徒数	学級数
昭和50年	376	9	0	0								
昭和55年	742	18	0	0	596	14	0	0	727	18	0	0
昭和60年	913	23	0	0	1,088	25	0	0	783	19	0	0
平成2年	774	20	1	1	1,106	29	9	1	672	17	0	0
平成7年	600	17	6	1	975	26	10	2	539	15	0	0
平成12年	460	12	7	2	757	20	4	2	547	15	0	0
平成17年	325	9	2	2	595	16	2	1	508	15	2	1
平成22年	349	9	6	2	593	16	5	2	478	14	3	2
平成27年	333	9	3	2	502	15	8	2	461	12	6	2
令和2年	313	9	14	3	456	13	16	5	428	12	13	2

年度	金目中				横内中				旭陵中			
	通常学級		特別支援学級		通常学級		特別支援学級		通常学級		特別支援学級	
	生徒数	学級数	生徒数	学級数	生徒数	学級数	生徒数	学級数	生徒数	学級数	生徒数	学級数
昭和60年	682	16	0	0	633	16	0	0				
平成2年	633	17	0	0	469	13	0	0	428	11	0	0
平成7年	537	15	0	0	349	10	0	0	506	15	0	0
平成12年	385	11	0	0	280	9	2	1	424	12	0	0
平成17年	311	9	3	2	254	9	3	2	350	11	1	1
平成22年	300	9	4	1	200	7	4	2	362	11	2	2
平成27年	319	9	4	2	207	7	3	2	436	12	5	3
令和2年	416	12	15	4	191	6	11	2	373	11	11	2

用語の解説

用語	意味
インクルーシブ教育	障がいのあるなしにかかわらず、個別の教育的ニーズに配慮しながら、同じ場で共に学ぶことを追求し、誰もが相互に人格や個性を尊重し、多様な在り方を認め合う共生社会の形成に向けた教育のこと。
完全給食	給食内容がパン又は米飯（これらに準ずる小麦粉食品、米加工食品その他の食品を含む。）、ミルク及びおかずである給食のこと。
通級指導教室	難聴、言語障がいのある児童に対して指導する「ことばの教室」と、発達障がいなどにより、集団生活への適応や周囲とのやりとりの困難さ、感情のコントロールに困難さのある児童に対して指導する「まなびの教室」の2つがあり、個々のニーズに応じて特別な指導をする教室のこと。
特別支援学級	障がいのある児童生徒の自立や社会参加に向けた主体的な取組を支援するという視点に立ち、児童生徒一人ひとりの教育的ニーズを把握し、その持てる力を高め、生活や学習上の困難を改善又は克服するため、適切な指導及び必要な支援をする学級のこと。
幼保連携型認定こども園	幼稚園的機能と保育所的機能の両方の機能をあわせ持つ単一の施設として、機能を果たす認定こども園のこと。
余裕教室	児童生徒数の減少に伴う使用教室減少を背景にした、将来とも恒久的に余裕と見込まれる普通教室のこと。

平塚市学校施設の個別施設計画

令和3年 月

平塚市教育委員会 学校教育部 教育施設課

〒254-8686 神奈川県平塚市浅間町9番1号

電 話 0463-23-1111 (代表)

0463-35-8115 (直通)

F A X 0463-36-7555