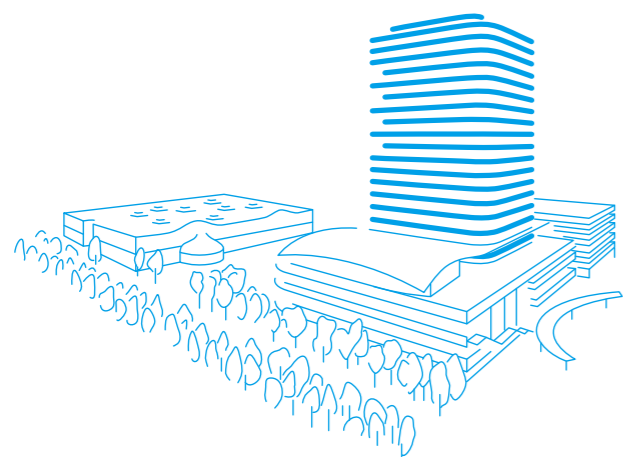


岐阜市

Gifu City Hall



基本理念

市民に親しまれ
長く使い続けることを
前提とした新庁舎

1

にぎわいを生む
魅力ある新庁舎

みんなの広場 カオカオの拡充、
開放的なエントランスモールと
多目的な市民交流スペース

2

都市や歴史、自然と
調和する新庁舎

ぎふらしさを
想起させる建築、
豊かな緑の整備

3

快適で
安全な新庁舎

ユニバーサルデザインの採用、
様々な便利施設の
設置

4

いのちと暮らしを
守る新庁舎

高度な防災拠点機能、
立体駐車場や
防災広場の活用

5

持続可能で
長寿命な新庁舎

再生可能エネルギーの活用、
ライフサイクル
コストの縮減



Gifu
City
Hall

(2021年5月6日)

令和3年5月開庁

岐阜市市長
柴橋 正直



このたび、市民の皆様をはじめ、市議会並びに関係各位のご理解とご協力により、新庁舎の完成を迎えましたこと、厚くお礼申し上げます。

新庁舎は、「市民に開かれた庁舎」として、防災機能、環境性能はもとより、利便性の高い庁舎としています。

庁舎内には、市民の皆様にご利用いただける市民交流スペースや展望スペース、レストランなどを設けており、隣接するみんなの森 ギフメディアコスモスとあわせ、にぎわい創出の場となることを期待しています。

また、庁舎は免震構造を採用し、非常用発電機等のライフライン対策を含め、大規模災害時の防災拠点としての機能を十分に持ち、さらには、岐阜市の気候にあわせた自然エネルギーの有効活用など、環境負荷の配慮にも取り組んでおります。

この新庁舎が新たなまちのシンボルとして、末永く親しまれ、市民の皆様の誇りへとつながることを願っております。

岐阜市議会議員
大野 一生



今般、市民の皆様をはじめ、多くの関係者のご理解とご協力を得て新庁舎が完成いたしましたことを、市議会を代表し、心より感謝を申し上げます。

現庁舎は、行政需要の拡大に伴い狭あい化・分散化が進み、さらには老朽化や耐震性に対する不安が指摘されるなど、来庁者の皆様にご不便とご心配をおかけしておりました。

こうした状況を踏まえて完成した新庁舎は、総合窓口の開設をはじめとする行政サービスの向上のみならず、市民の生命と財産を守る防災拠点としての機能や優れた環境性能を備えた、これからの時代にふさわしい庁舎となっております。

市議会においても、様々な新システムが導入され、これまで以上に議会運営が充実強化されることとなります。新庁舎完成を契機に、市民の皆様にとって一段と開かれた議会づくりの推進に、一層努めてまいります。

この新庁舎が、末永く市民の皆様にあわれ親しまれる施設となりますことを祈念し、ご挨拶いたします。



利便

快適

Comfort

利便性と快適性を追求した
市民の皆様が開かれた庁舎

Convenience

Gifu
City
Hall



防災

環境

環境に配慮した
持続可能な庁舎

Disaster Prevention

いかなるときも、
市民の皆様が頼りにできる庁舎



Environment



利便

市民サービスの向上

Gifu City Hall

総合窓口 1階:西側

総合窓口では、出生、婚姻、転入・転居など、ライフイベントに関する手続きをワンストップで取り扱います。これまでの市民課での取り扱い業務に加え、国民健康保険や子ども・福祉の手続き、税証明の発行を行います。また、総合窓口以外の来庁者利用が多い福祉・税などの窓口を低階階(1~3階)に集約しており、来庁者の移動の手間を軽減しています。

相談窓口 2階:南東側

市民相談室、消費生活センターなど、市民の生活に関する相談窓口を2階に設置。また、安心して相談ができる個室相談室を庁舎内に多く設置(低階階計33室)。



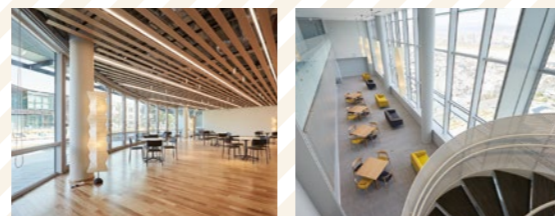
レストラン 2階:北東側

開放的なテラスを備え、みんなの広場 カオカオからのアクセスも良いレストラン。



銀行・郵便局 1階:南西側

隣接して設置される十六銀行と郵便局。



市民交流スペース ミンナト 1階:北東側

展望スペース つかさデッキ(15、17) 15階・17階:北側

休憩や談話等、自由に利用できる市民スペース。



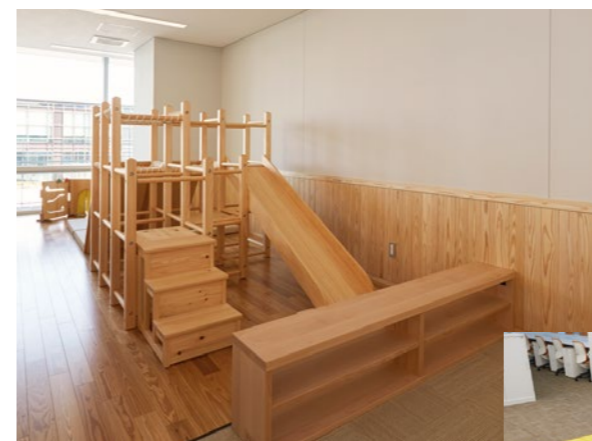
快適

全てのの人にやさしい庁舎

Gifu City Hall

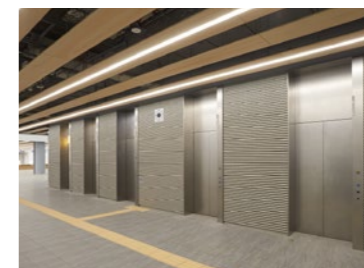
立体駐車場

1階にバス停「岐阜市役所・メディアコスモス」を設置します。また、思いやり・ハートフル駐車場を場内に計27台整備するほか、雨に濡れることなく庁舎に移動できるよう渡り廊下を設けます。



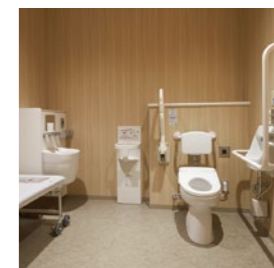
キッズルーム、キッズコーナー 2階:北側

お子様連れが安心して来庁できるよう、窓口近くに設置したキッズルーム、キッズコーナー。



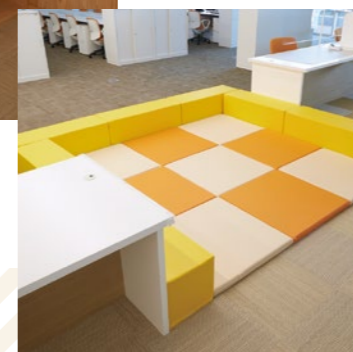
エレベーター

庁舎中央エレベーターは、5基すべてが障がい者、ベビーカー等に配慮した仕様。



多目的トイレ

1階~3階:東西2ヵ所
4階以上:中央コア部1ヵ所
1~3階は、東西それぞれ用途に応じた設備付き。
(西側:子ども連れなど
東側:高齢者、障がい者など)



ユニバーサルデザイン
バリアフリー設備



誘導ブロック 触知図 2段手すり ゆとりある通路 ヒアリングループ



サイン

見やすい書体を採用し、ピクトグラムを活用。

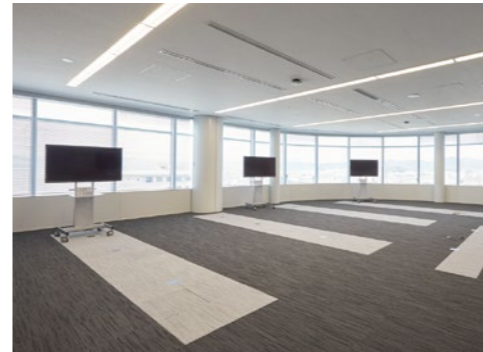


大型マルチモニター

災害対策本部室

災害時に速やかな対応ができるよう、6階に常設される災害対策本部室。新たな防災情報システムを導入し、大型マルチモニターに集計データや気象情報等を表示。被害や活動状況等の災害情報を迅速に把握し、災害時の司令塔として機能します。

また、災害時には、16階に集中豪雨などの水害への初期対応を行う災害警戒本部が設置され、災害対策本部との一貫した情報管理を行います。



防災

防災拠点としての機能



みんなの広場 カオカオ

岐阜市地域防災計画において、指定緊急避難場所に位置づけ。災害対応を行う大型車両が乗り入れできる路面仕様。

立体駐車場

1階のバス停留所には大型災害車両が駐留でき、災害物資の荷捌き、集積スペースとして利用。備蓄倉庫には、帰宅困難者用の配給品(非常食、飲料水、寝袋等)を保管。



地震対策(免震装置)

庁舎は、建物の揺れを抑制する効果が高い基礎免震構造を採用。通常建物の1.5倍相当の耐震性能を確保。また、立体駐車場は、プレキャストコンクリート構造を採用。通常建物の1.25倍の耐震性能を確保。

主なライフライン対策

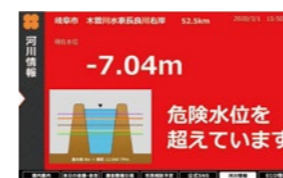
- 電気** 約3日分の電源供給が可能な非常用発電機、太陽光パネルの活用
- ガス** 耐震性に優れた中圧導管の採用や、非常用ガスバルクタンクの設置
- 水** 受水槽、地下貯水槽により飲用水(約3日分)、生活用水(約6日分)を確保
- 通信** 通信インフラの2ルート化、データ通信の複数キャリア化によるリスク分散



非常用発電機



太陽光パネル



河川情報

庁舎内に設置する情報表示モニターにて河川情報を表示。





CASBEE

(一財)建築環境・省エネルギー機構(IBEK)による建築物の環境性能評価。最高ランクである「Sランク」の認証を取得。

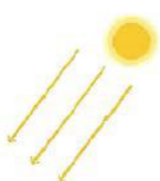
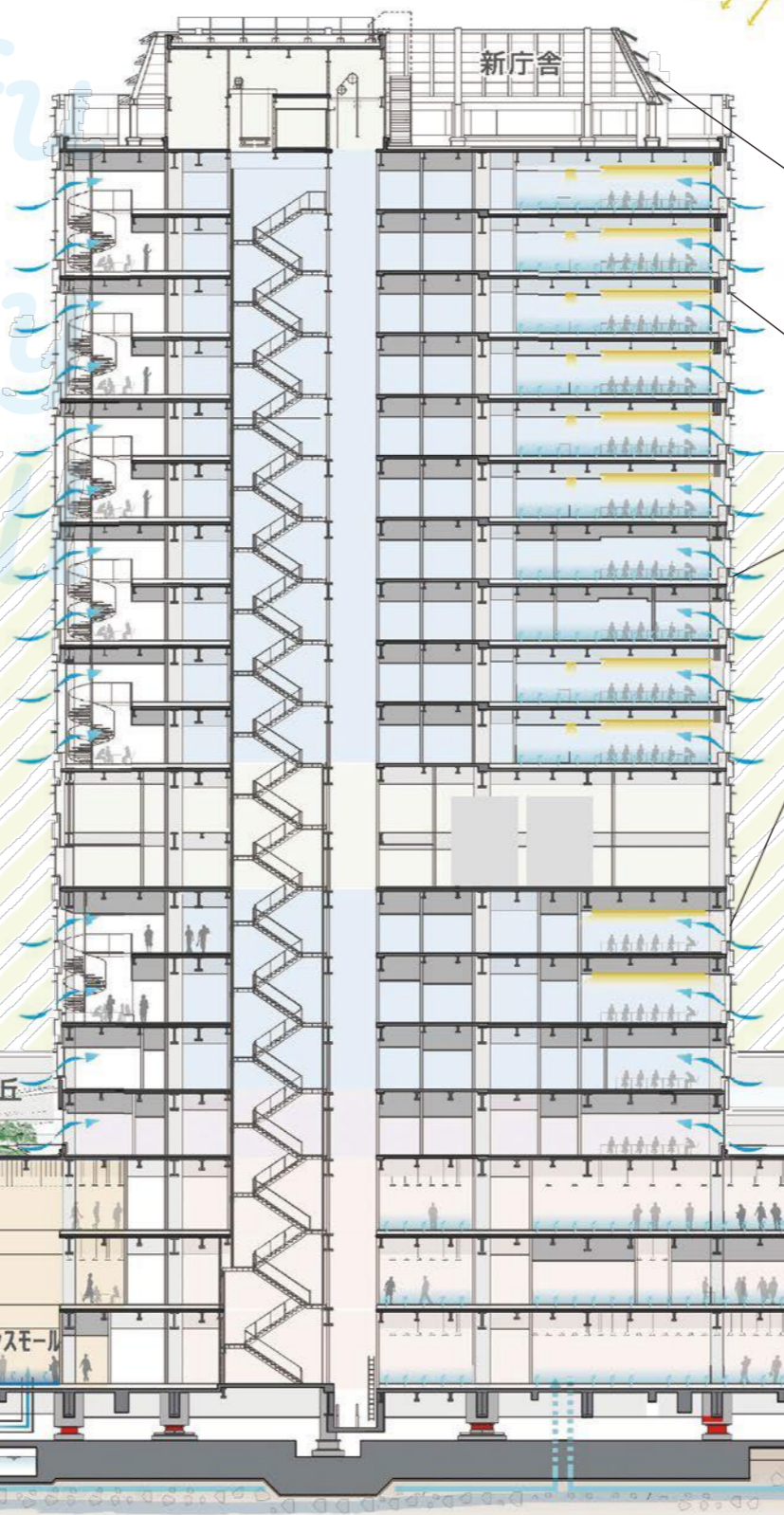
サステナブル建築物等先導事業

省CO2の実現性に優れたプロジェクトとして、国のサステナブル建築物等先導事業に採択。



環境

環境に配慮した持続可能な庁舎



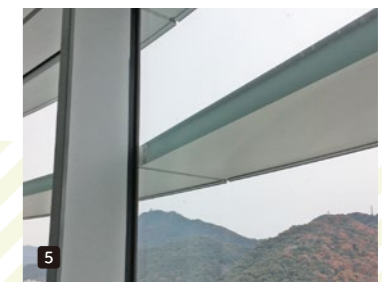
太陽光パネル 4

屋上に設置し、電力使用量を低減



リフレクトフィン 5

庇に反射した間接光を室内へ取り込み、照明の消費電力を抑制



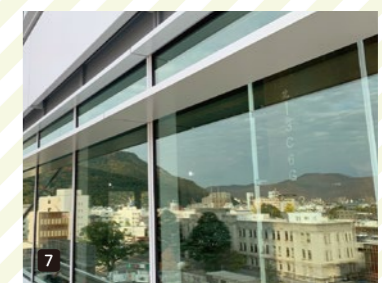
自然換気システム 6

自然通気を取り入れ快適な室内環境にするとともに、外気温が下がる夜間の空気を取り入れることで、夏季、翌朝の空調負荷を低減



ガラス面(Low-E複層ガラス) 7

断熱性能の高いガラスを採用し空調負荷を低減



太陽集熱装置 8

つくりだした温水を空調システムと給湯に活用



地中熱

免震層にある安定した温度の空気を取り入れ、夏季や冬季の空調負荷を低減

地下水

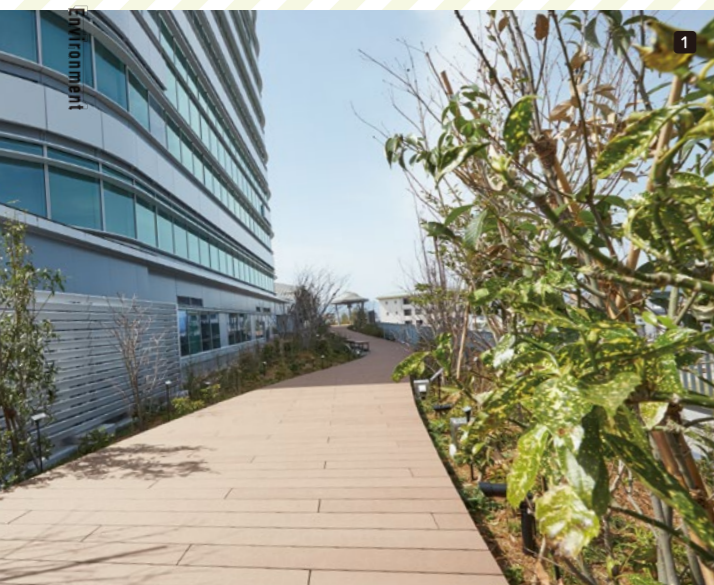
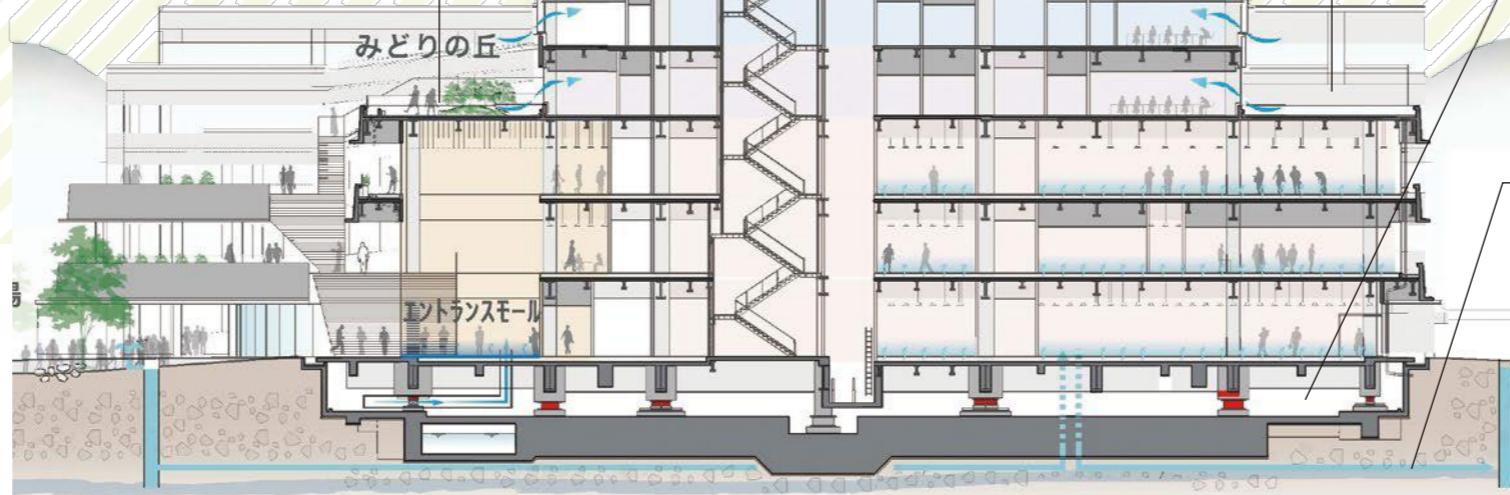
安定した温度の地下水を空調システムに活用するとともに、洗浄水や屋外散水に再利用

岐阜市の気候や風土を活かし

自然エネルギーを有効活用

みどりの丘

- 1 屋上緑化により空調負荷を低減
- 2 案内パネル、樹木札により植栽を説明
- 3 庁舎建設地から採掘した石を再利用



Gifu City Hall

フロア構成

18F	教育・子ども政策	教育政策課 / 教育施設課 / 学校指導課 / 学校安全支援課 / 幼児教育課 / 学校給食課 / 社会・青少年教育課 / 子ども政策課
17F	まちづくり	まちづくり推進政策課 / 空家対策課 / 開発指導観課 / 建築指導課 / 公共建築整備課 / 公共建築保全課 / 住宅課 / 工事検査室 展望スペース つかさデッキ 17
16F	建設	基盤整備政策課 / 広域事業推進課 / 土木管理課 / 土木調査課 / 道路建設課 / 道路維持課 / 河川課 / 水防対策課 / 公共用地課
15F		都市建設政策課 / 都市計画課 / 交通政策課 / 市街地再開発課 / 駅周辺事業推進課 / 公園整備課 / 歴史まちづくり課 / 区画整理課 展望スペース つかさデッキ 15
14F	環境	環境政策課 / 環境施設課 / 産業廃棄物指導課 / 環境一課・二課 / 低炭素・資源循環課 / 環境保全課
13F	経済・農業 市民協働推進政策	経済政策課 / 商工課 / 企業立地推進課 / 労働雇用課 / 農林課 / 農地整備課 / 農業委員会事務局 / 市民協働推進政策課 / 男女共生・生涯学習推進課
12F	内部管理	統計分析課 / 職員育成課 / 選挙管理委員会事務局 / 岐阜市職員労働組合連合会
11F		行政課 / 内部統制推進課 / 人事課 / 契約課 / 会計課 / 監査課
10F	ぎふ魅力づくり 福祉政策	ぎふ魅力づくり推進政策課 / 観光コンベンション課 / 文化芸術課 / 国際課 / 市民スポーツ課 / 文化財保護課 / 福祉政策課 / 指導監査課
9F	企画・財政 市民生活政策	総合政策課 / 未来創造研究室 / 政策調整課 / 財政課 / 行財政改革課 / 税務推進課 / 市民生活政策課 / 防犯・交通安全課 /
8F	庁舎設備	
7F	危機管理	職員厚生課 / デジタル戦略課 / デジタル技術活用推進室
6F		都市防災政策課 / 防災対策課 / 災害対策本部会議室 / 大会議室
5F	市長室・広報	秘書課 / 広報広聴課 / 市政記者室 / プレスルーム
4F	議会	議会総務課 / 議事調査課 みどりの丘
3F	市民窓口	税制課 / 市民税課 / 資産税課 / 納税課 / 管財課 / 生活福祉一課・二課
2F	市民窓口 相談窓口 総合案内	国保・年金課(国民健康保険) / 介護保険課 / 子ども支援課 / 子ども保育課 / 市民相談室 / 消費生活センター / 人権啓発センター / 上下水道料金センター / 岐阜県住宅供給公社岐阜事務所 レストラン / 市民多目的スペース
1F	市民窓口 (総合窓口) 総合案内	市民課 / 国保・年金課(国民年金 国保の加入脱退) / 障がい福祉課 / 高齢福祉課 / 福祉医療課 / 計量検査所(立体駐車場内) 十六銀行 / 郵便局 / 売店 / 市民交流スペース ミンナト

※課名等は令和3年4月時点のものです。

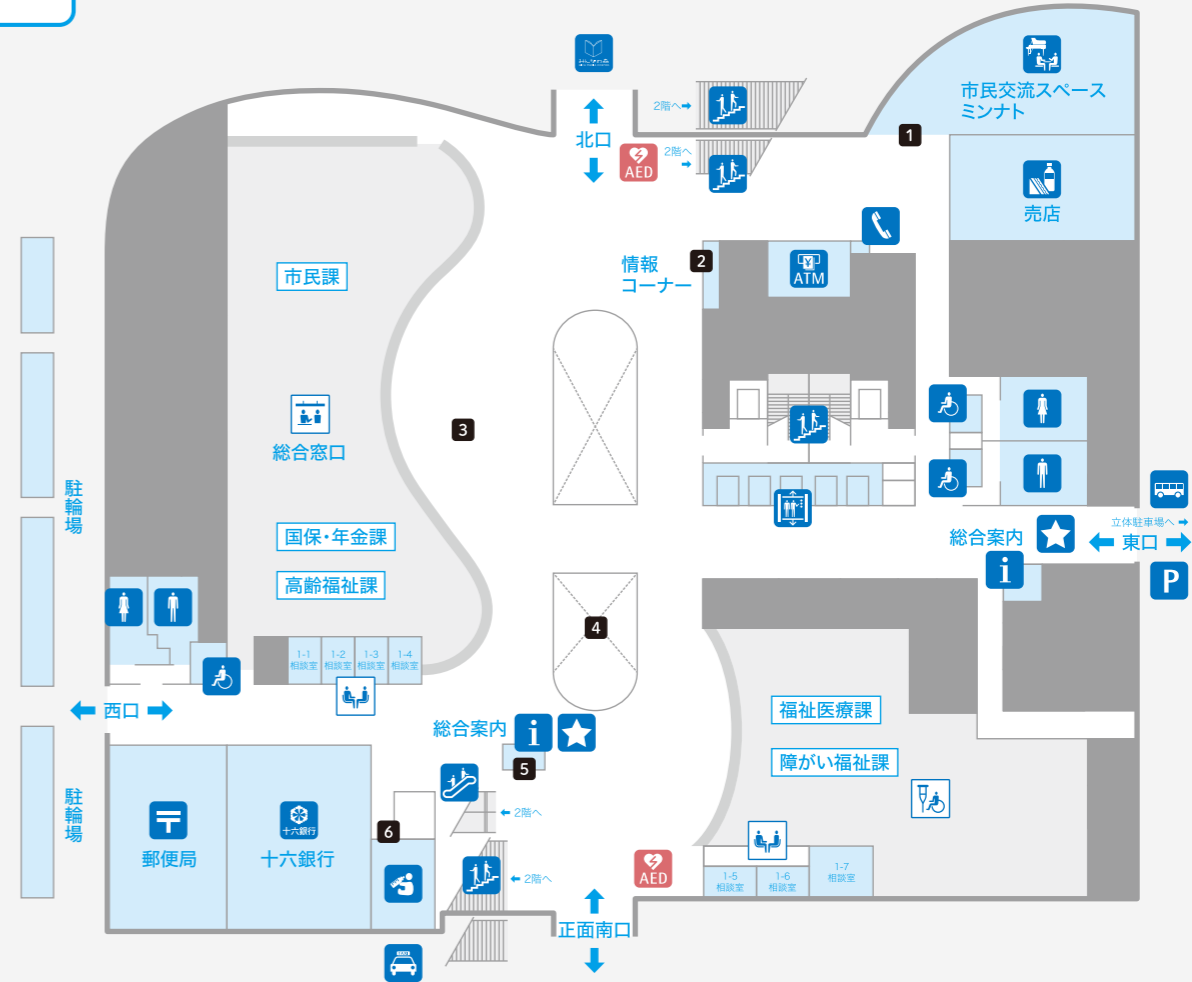
PHF	
18F	
17F	
16F	各種事業
15F	
14F	
13F	
12F	内部管理・行政委員会
11F	
10F	財政・企画・政策
9F	
8F	庁舎設備
7F	危機管理
6F	
5F	市長室等
4F	議会
3F	窓口(税・福祉)
2F	窓口(子ども・福祉・相談)
1F	窓口(総合窓口・福祉)

- 男子トイレ
- 女子トイレ
- 多目的トイレ
- 総合案内
- 駐車場
- エレベーター
- エスカレーター
- 階段
- 渡り廊下
- バス停
- タクシー乗場
- レストラン
- キッズルーム
- 授乳室
- 公衆電話
- 自販機コーナー
- 市民交流スペース ミンナト
- ATM
- 売店
- ぎふメディア コスモス
- 郵便局
- みどりの丘
- 駐車料金 減免認証機
- 相談室
- 十六銀行
- 展望スペース つかさデッキ
- 岐阜市議会 議場

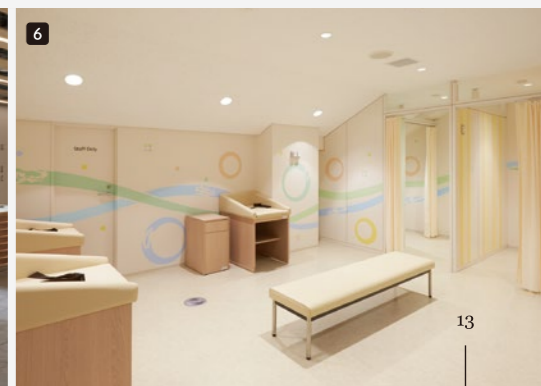
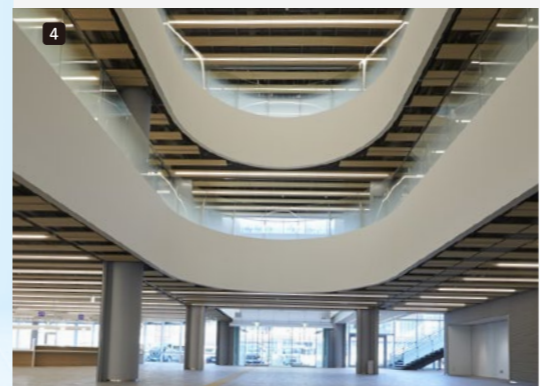


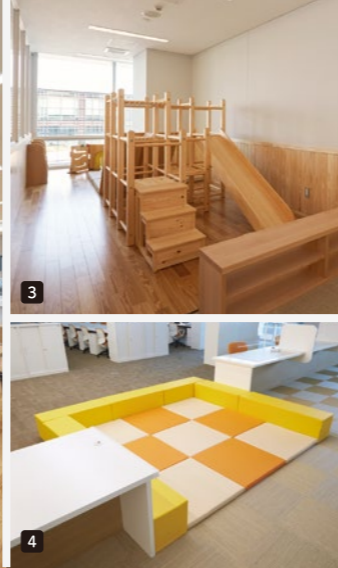
1F

総合窓口・福祉のフロア



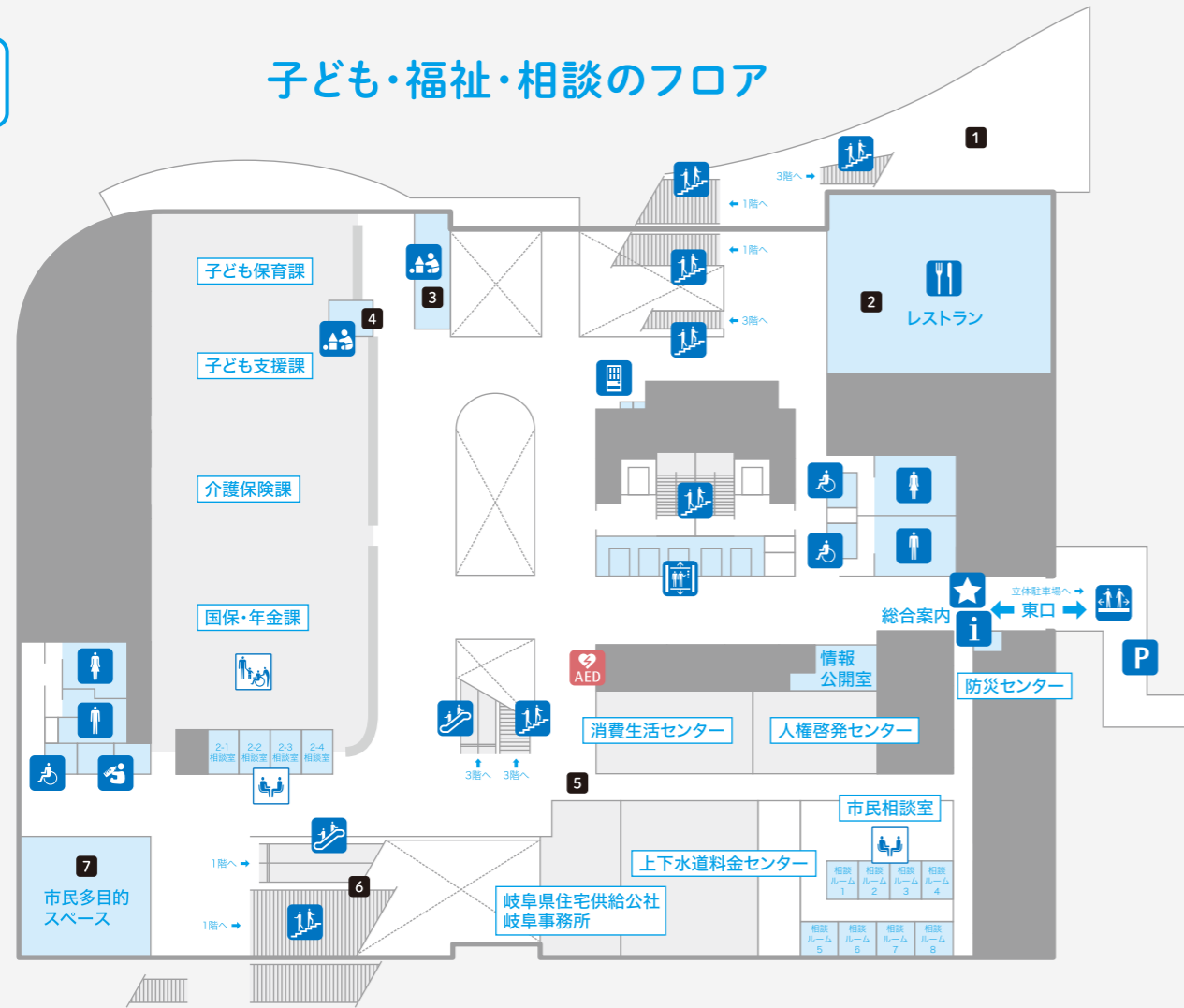
- 1 市民交流スペース ミンナト / 談話や休憩に利用できるスペース 北側の窓を開放することで、みんなの広場 カカオとの一体利用が可能
- 2 情報コーナー / 市のプロモーション動画やお知らせ等を表示する案内板を設置し、ひろく情報を発信
- 3 待合 / 十分な広さの待合スペース
- 4 エントランスモール / 3層吹き抜けて開放感のある1階のメインストリート
- 5 総合案内 / 観光情報コーナーを併設した総合案内
- 6 授乳室 / 温かみのあるデザインの内装(岐阜市立女子短期大学生制作)、調乳用の給湯設備付き





2F

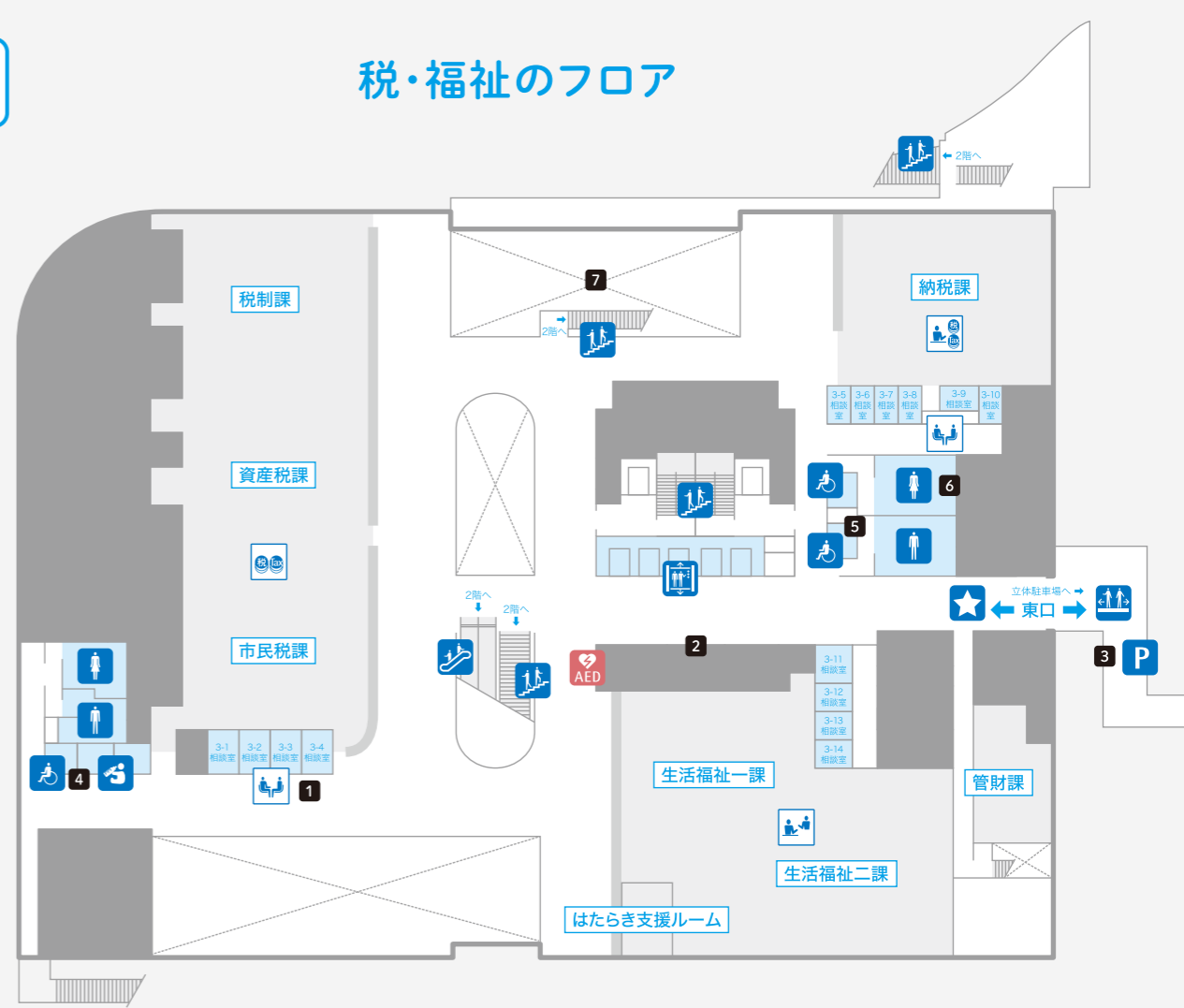
子ども・福祉・相談のフロア



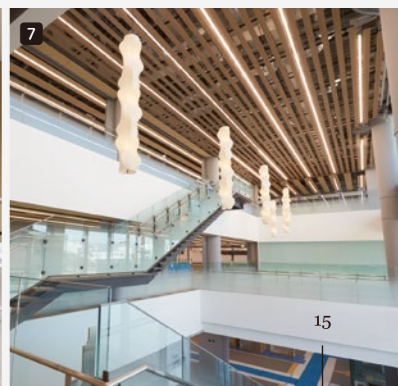
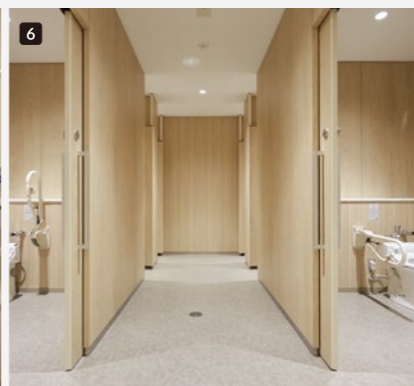
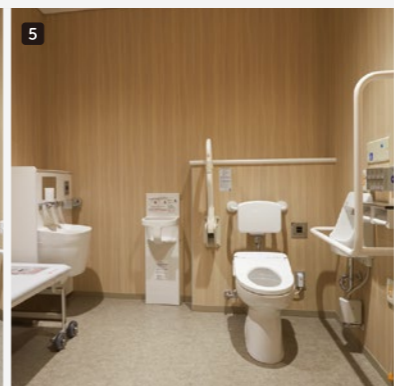
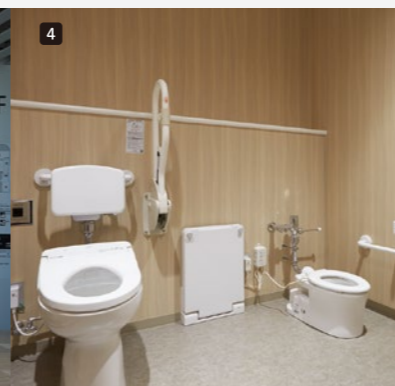
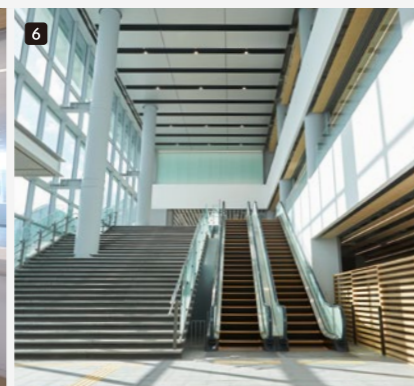
- 1 テラス/レストランに隣接するテラス
- 2 レストラン/レストラン「市役所食堂」
- 3 4 キッズルーム、キッズコーナー/窓口で手続きをする際に利用できるキッズスペース
- 5 相談エリア/市民の相談に対応する部署を集約して配置
- 6 吹抜け/自然採光を取り入れ開放感を生み出すスペース
- 7 市民多目的スペース/期日前投票や各種給付金受付など、行政に関連した窓口開設場所として活用

3F

税・福祉のフロア



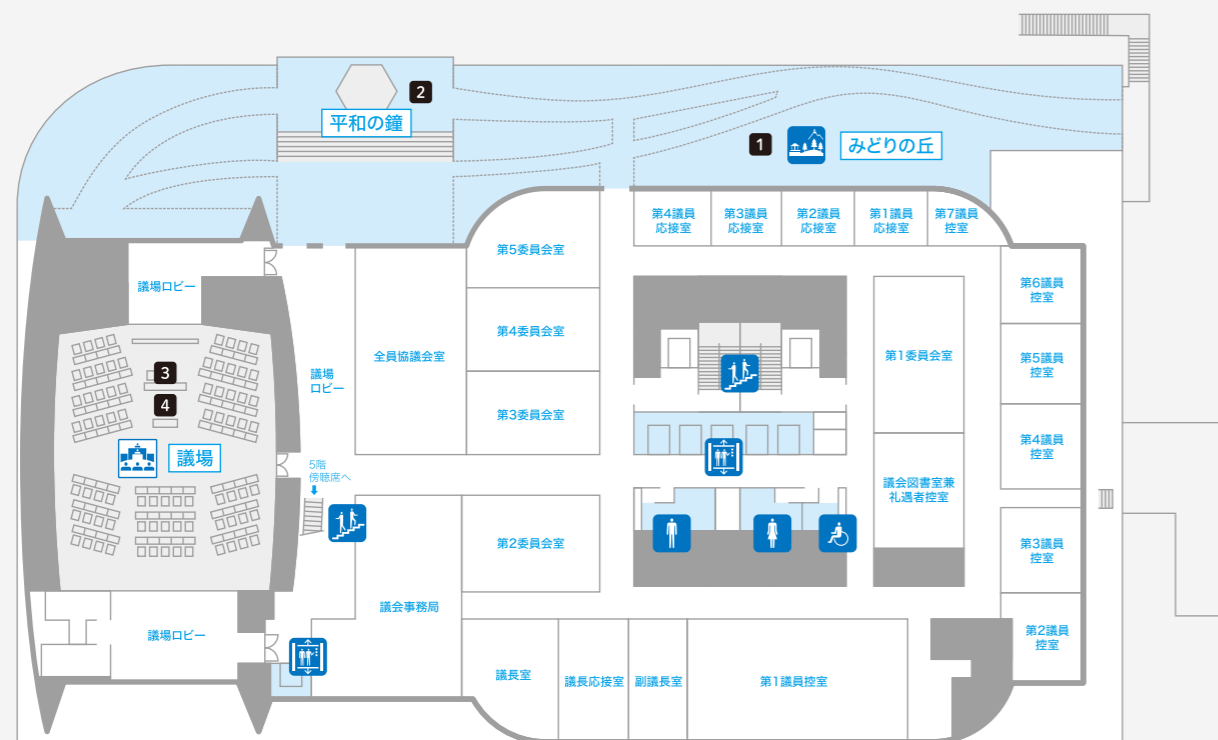
- 1 個室相談室/プライバシーを確保する個室相談室
- 2 サイン/誰もが分かりやすいようデザインされたサイン
- 3 渡り廊下/庁舎と駐車場をつなぐ連絡通路
- 4 多目的トイレ(西側)/子ども連れに配慮した設備(幼児用トイレ、おむつ交換台、着替え台等)
- 5 多目的トイレ(東側)/高齢者、障がい者に配慮した設備(オストメイト用、多目的シート等)
- 6 一般トイレ/ベビーカー等の利用者に配慮した、手すりのある広めの個室ブース
- 7 吹抜け/自然採光を取り入れ開放感を生み出すスペース



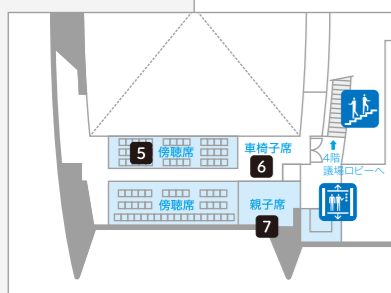


4F

議会フロア



5F



1 みどりの丘／岐阜や金華山にちなんだ植栽がされたみどりの丘 2 平和の鐘／新庁舎のシンボルとなる、恒久の平和を願う「平和の鐘」 3 4 議場(内観・外観)／市民に開かれた議場 岐阜の伝統文化を感じさせるデザイン 5 6 7 傍聴席(車椅子席、親子席)／誰もが訪れやすいよう整備された傍聴席 階段利用が困難な方向向けに専用エレベーターを設置

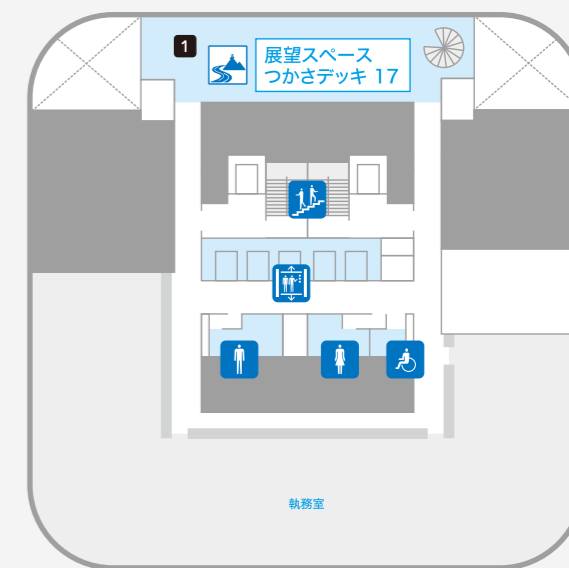
15F

展望スペース



17F

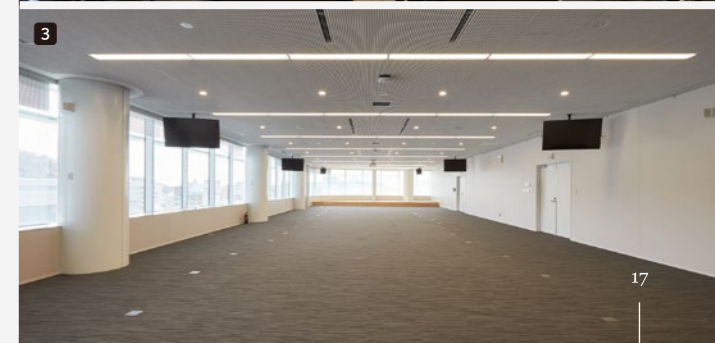
展望スペース



1 展望スペース つかさデッキ/2層吹き抜けにより開放感のある空間 金華山や長良川など市内北部が一望できるスペース 2 災害対策本部会議室/災害時に速やかな対応ができるよう常設される災害対策本部署 隣接する災害対策本部事務室とあわせ、盤石な危機管理体制を構築 3 大会議室/大規模な会議室として利用 プロジェクターやモニター等を整備

6F

災害対策フロア



市民意見

1 パブリックコメント 各種計画等の策定に先立ち、パブリックコメントを実施しました。	人数計： 342名 意見数： 612件
2 市民説明会 事業の推挙毎に、市民説明会を開催しました。	人数計： 605名 意見数： 359件
3 継続的な意見募集 平成26年度から、広報ぎふ、市ホームページ、市公式フェイスブック、テレビ・ラジオの広報番組、タウン誌など、様々な媒体を活用し、継続的に意見を募集しました。	人数計： 564名 意見数： 892件
4 様々な手段による意見聴取 市民の皆様の意見を待つだけでなく、積極的に意見を聞きに行く姿勢で、アンケート、ワークショップ等、様々な手段を設けました。	人数計：1,610名 意見数： 927件
5 出前講座 各種団体の要請に基づき、出前講座として意見を伺いました。	人数計： 250名 意見数： 86件
6 専門家からの意見聴取 様々な専門分野の有識者の方々から、技術的助言をいただきました。	人数計： 32名
7 職員からの意見聴取 市民の皆様のほか、非正規職員を含む全職員から意見を聴取しました。	人数計：1,101名 意見数：3,308件
8 その他説明会等 その他、様々な説明会などを通じて、関係者から意見を伺いました。	人数計： 64名

検討経緯

平成 16年	7月	岐阜大学医学部等跡地利用検討委員会	設置
平成 22年	10月	岐阜大学医学部等跡地整備基本計画	策定
平成 25年	11月	岐阜市新庁舎のあり方検討委員会	設置
平成 26年	12月	岐阜市新庁舎建設基本計画	策定
平成 28年	3月	岐阜市新庁舎基本設計	作成
平成 29年	3月	岐阜市新庁舎実施設計	作成
平成 30年	4月	新庁舎本体工事	着手
令和 元年	9月	新庁舎立体駐車場工事	着手
令和 3年	1月	新庁舎竣工	
令和 3年	5月	新庁舎開庁	

事業費

(単位：億円・税込)	
	新庁舎 188.5
	立体駐車場 29.3
	外構 3.2
庁舎建設	建設費計 221.0
	先行取得用地の買戻し 10.1
	設計・工事監理・引越等 7.3
	諸経費計 17.4
解体	現庁舎解体 14.7
	解体費計 14.7
小計	253.1
用地取得(隣接民有地・県道取得)	20.0
合計	273.1

※令和3年3月時点

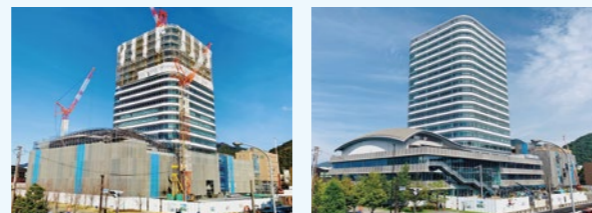
財源

(単位：億円・税込)	
基金	庁舎整備基金 89.4
	岐大跡地整備基金 38.5
	小計 127.9
補助金	国庫補助金 8.5
	県補助金 0.06
	小計 8.5
起債	合併特例債 91.2
	緊急防災・減災事業債 8.0
	中心市街地再活性化等特別対策事業債 8.7
	公共事業等債 26.7
	小計 134.6
その他	負担金 0.5
	一般財源 1.6
	小計 2.1
合計	273.1

※上記事業費に対する財源内訳



建設前 令和元年8月頃



令和2年1月頃 現在

建物・敷地概要

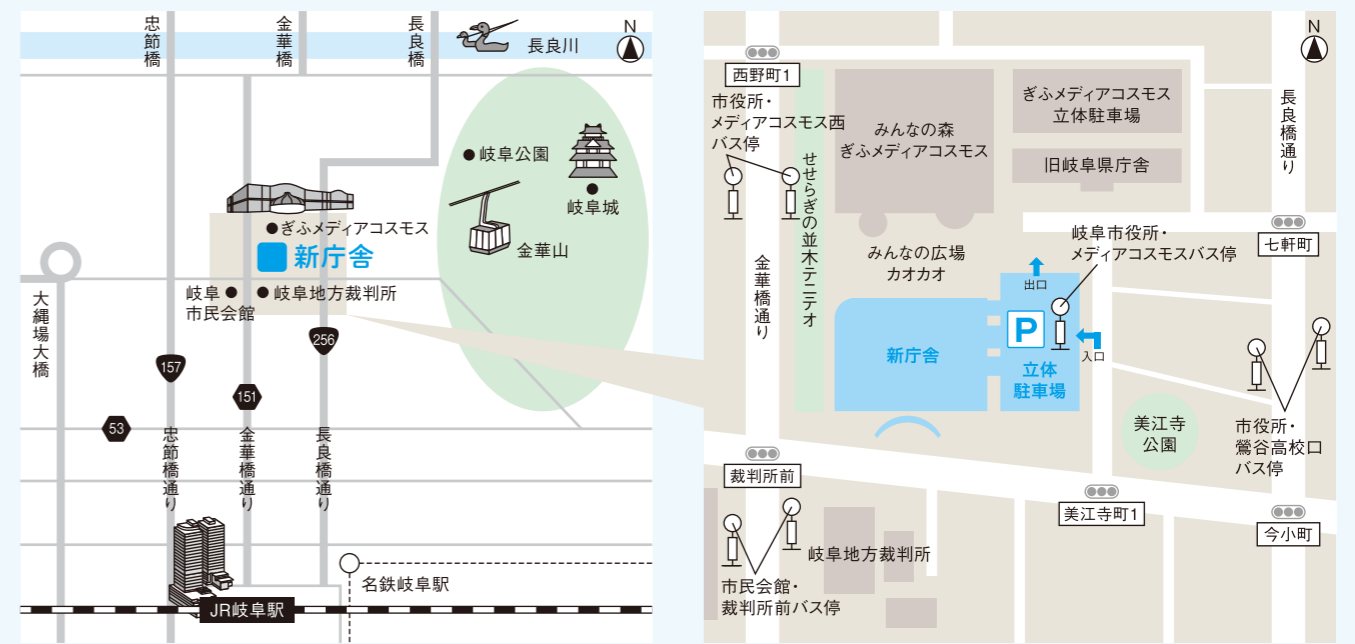
	新庁舎	立体駐車場
所在地	岐阜市司町40番地1	
敷地面積	20,187㎡	
建築面積	5,744㎡	3,870㎡
延べ面積	39,504㎡	17,138㎡
階数	地上18階・塔屋2階	地上5階・塔屋1階
構造	鉄骨造、基礎免震構造	PC造、耐震構造
最高高さ	84.45m	24.85m

開庁・営業時間

	階	部署等	曜日	開設時間
共用部	1階	エントランスモール 市民交流スペース ミンナト	平日	8:00~20:00
	4階	みどりの丘	土日祝	
	15階・17階	展望スペース つかさデッキ 立体駐車場		8:00~21:30
便利施設	1階	十六銀行	平日	9:00~15:00
	1階	郵便局	平日	(郵便窓口) 9:00~17:00 (貯金・保険) 9:00~16:00
	1階	ATMコーナー	平日	8:00~20:00
	1階	売店	平日	8:00~18:00
	2階	レストラン	平日・土日祝	11:00~20:00
各種窓口		一般業務	平日	8:45~17:30 ※納税課、上下水道料金センターは木曜日のみ20:00まで開設
	1階・2階	総合窓口 / 国保・年金課	平日	8:30~17:30 ※2階 国保・年金課は木曜日のみ20:00まで開設
	1階	総合窓口 ※戸籍等届出、証明発行のみ	土日祝	9:15~16:00
	2階	上下水道料金センター	土日祝	9:15~16:00
	3階	納税課	日曜日	10:00~15:00

交通アクセス

- 【立体駐車場】
(台数) ○一般車両 …… 381台
(一般駐車場 …… 354台)
(おもいやり駐車場 …… 10台)
(ハートフル駐車場 …… 17台)
○自動二輪車 …… 5台
- (料金) ○30分ごとに100円
※庁舎利用者は減免手続きにより
入庫から2時間まで無料
※身体障害者手帳、精神障害者保健福祉手帳、
療育手帳等をお持ちの方は、駐車料金の5割を減額
- 【駐輪場】
(台数) ○自転車 …… 約400台
(庁舎西側、立体駐車場南側、
正面玄関ロータリー東側)
- 【電車】
○JR岐阜駅、名鉄岐阜駅より徒歩30分
- 【バス】
○立体駐車場1階バス停
「岐阜市役所・メディアコスモス」
1番のりば(長良方面)、2番のりば(岐阜駅方面)
乗り入れ路線
(乗り入れ時間/9:00~17:00)
①中心部ループ線
②市内ループ線 ③松籟加納線
④清流ライナー下岩崎線(平日のみ運行)
⑤清流ライナー市内ループ線(休日のみ運行)
○周辺バス停
「市役所・メディアコスモス西(旧メディアコスモス前)」
「市民会館・裁判所前」
「市役所・鶯谷高校口(旧メディアコスモス・鶯谷高校口)」
- 【タクシー】
○南出入口(正面玄関)タクシーベイ6台分



※一部バス停の名称は令和3年5月6日より変更