



AWA' S LIFE OUR LIFE  
徳島県 阿波市



阿波市への交通アクセス

東京方面	飛行機 (羽田空港) → 徳島阿波おどり空港 → リムジンバス → 徳島駅 → JR徳島線 → 鴨島駅 → 車(タクシー) 約3時間	阿波市役所
	高速バス → 徳島駅 → JR徳島線 → 鴨島駅 → 車(タクシー) 約10時間20分	
大阪方面	神戸淡路鳴門自動車道 (明石海峡大橋・大鳴門橋経由) → 鳴門IC → 高松自動車道 → 鳴門JCT → 徳島自動車道 → 土成IC → 車(タクシー) 約2時間30分	阿波市役所
	高速バス → 徳島駅 → JR徳島線 → 鴨島駅 → 車(タクシー) 約4時間	
岡山方面	瀬戸中央自動車道 (瀬戸大橋経由) → 坂出JCT → 高松自動車道 → 白鳥大内IC → 車(タクシー) 約2時間20分	阿波市役所
	JR瀬戸大橋線・土讃線 → 阿波池田駅 → JR徳島線 → 鴨島駅 → 車(タクシー) 約3時間	
松山方面	松山自動車道 → 川之江JCT → 高知自動車道 → 川之江東JCT → 徳島自動車道 → 脇町IC → 車(タクシー) 約2時間30分	阿波市役所
	JR予讃線 → 多度津駅 → JR土讃線 → 阿波池田駅 → JR徳島線 → 鴨島駅 → 車(タクシー) 約4時間50分	
高知方面	高知自動車道 → 川之江東JCT → 徳島自動車道 → 脇町IC → 車(タクシー) 約2時間	阿波市役所
	JR土讃線 → 阿波池田駅 → JR徳島線 → 鴨島駅 → 車(タクシー) 約3時間	

阿波市 産業経済部 商工観光課  
TEL:0883-36-8722 FAX:0883-36-8762  
〒771-1695 徳島県阿波市市場町切幡字古田201-1  
URL:http://www.city.awa.lg.jp



一般社団法人 阿波市観光協会  
TEL:0883-35-4211 FAX:0883-30-1207  
〒771-1703 徳島県阿波市阿波町東原173-1  
URL:http://www.awa-kankou.jp



あなたの住む町は、  
どんな町ですか？

プロモーション動画  
絶賛公開中!



阿波の土柱 … 3

御所のたらいうどん … 5

阿波市の遍路道 … 7

阿波市産野菜『阿波ベジ』 … 9

阿波まち探訪 … 11

MAP … 21



# あ わ ど ちゅう 阿波の土柱



国指定天然記念物

悠久の時の流れが生み出した大地の芸術「阿波の土柱」。

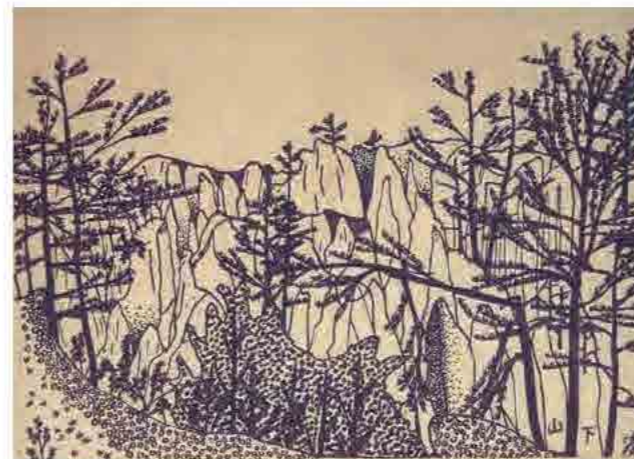
この地は、北の阿讃山脈より流れ出した土砂が堆積してできた土地が、地震活動により隆起した場所。この隆起した山の一部が、豪雨や地震によって崩壊し、その後、雨水によって土が削られ、長い年月をかけて形づくられました。いくつもの土の柱が並び、土壁がカーテンのひだのように連なって見える様子は、雄大な自然の芸術品と言え、古くから多くの文化人にも愛されてきました。

この付近一帯は県立自然公園にも指定されており、周辺には5ヶ所の土柱が点在しています。中でも、一番大きな波濤嶽<sup>はとうがたけ</sup>は1934（昭和9）年5月1日に国の天然記念物に指定されました。

特異な景観を持つ土柱。今もなお、自然の影響を受けその姿を変え続けています。

阿波市阿波町桜ノ岡 **map.B-4**  
Pあり / トイレあり

交通 / 徳島自動車道 脇町ICから車で約10分。  
" 阿波PAから徒歩で約10分。  
JR徳島線 阿波山川駅で下車、タクシーで約15分。  
" 穴吹駅で下車、タクシーで約15分。



山下清の作品

1956（昭和31）年10月10日、放浪画家の山下清が訪れ、土柱を描きました。



野口雨情の歌碑

1936（昭和11）年、「シャボン玉」「七つの子」等で知られている詩人野口雨情が訪れ、「阿波の名所の波濤嶽は土の柱のあるところ」と歌いました。

阿波の土柱散策MAPの紹介は13ページ

# ご しょ 御所のたらいうどん



うどんをたらいのような大きな木製の飯盆<sup>はんぼ</sup>に入れ、つけ汁につけて食べる郷土料理「たらいうどん」。  
阿波市土成町<sup>どなり</sup>の御所地域は、雨が少なく稲作に適さない土地が多かったため乾燥した土地でも育つ小麦が盛んに栽培されました。かつて、宮川内谷川沿いには小麦を挽く水車小屋がいくつもあり、地域の人々は小麦を主食として大切に味わってきました。お正月や法事など大勢の人が集まる時には、家庭でうどんを打ち、ゆであがったうどんを飯盆に移し、みんなで囲んで食べました。また、山の仕事をする人たちは小麦粉と醤油を持って山に入り、川原でうどんを打ち、ときには「じんぞく」という川魚でダシをとったつけ汁を作り、大勢で釜を囲んで食べました。

1931(昭和6)年に当時の徳島県知事が訪れた際に飯盆に盛られたうどんを食べて、「たらいの様な器に入ったうどんを食べてうまかった。」と話したのが広まり、「御所のたらいうどん」と呼ばれるようになったと言われています。

国道318号を山の奥へと進んで行くと清流沿いにたらいうどん専門店が並んでいます。つけ汁は店ごとにこだわりの味があり、お気に入りの味を見つけるのも楽しみのひとつです。

野趣あふれる「御所のたらいうどん」。眼下に広がる四季折々の美しい景色の中で、湯気のぼるたらいうどんをお楽しみください。



サイドメニューも豊富でおいしい! ※ お店によってメニューは様々です。



[ 沢がに料理 ]



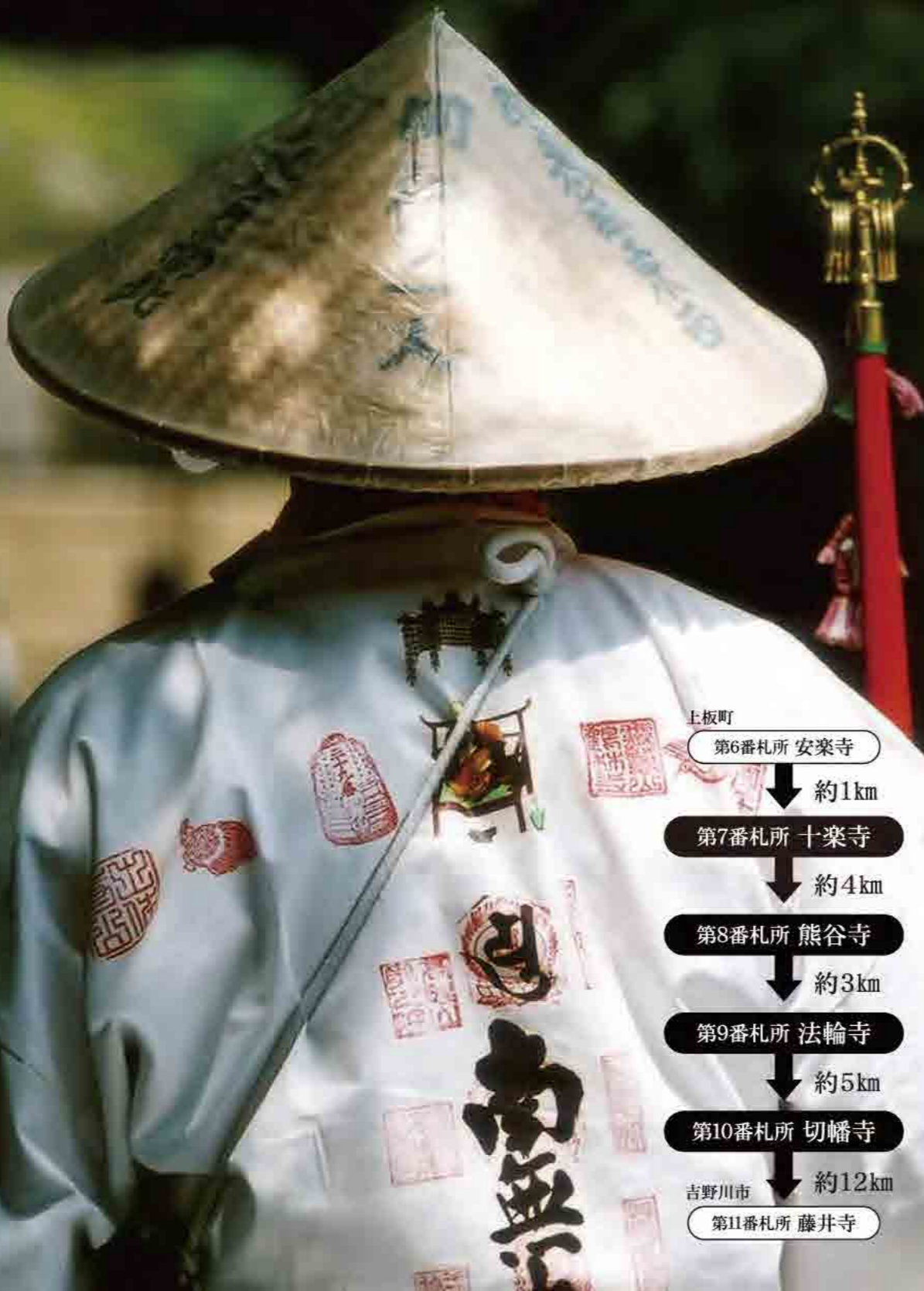
[ とりの焼肉 ]



[ 釜めし ]

うどん手打ち体験の紹介は11ページ

# 自然と人が織りなす 阿波市の遍路道



- 上板町
- 第6番札所 安楽寺
- ↓ 約1km
- 第7番札所 十楽寺
- ↓ 約4km
- 第8番札所 熊谷寺
- ↓ 約3km
- 第9番札所 法輪寺
- ↓ 約5km
- 第10番札所 切幡寺
- ↓ 約12km
- 吉野川市
- 第11番札所 藤井寺

弘法大師・空海が815(弘仁6)年に開創したと伝えられる四国八十八ヶ所霊場。阿波市には、第7番札所十楽寺、第8番札所熊谷寺、第9番札所法輪寺、第10番札所切幡寺の4ヶ寺があります。

お寺では、桜や紅葉のほか、建築物や仏像、庭園などの美しい景観が一年を通じて楽しめます。

また四国のなかでも歩きやすい阿波市の遍路道。その道中では、四季折々の花の香りや田園の中に続く道、吉野川の水面近くに架けられた潜水橋など、お遍路の見所とも言うべき景色のほか、「お接待」の文化が根付いた地元の人々とのふれあいなど、お遍路の魅力が詰まっています。



じゅうらく じ  
第7番札所 十楽寺

阿波市土成町高尾字法教田58  
☎ 088-695-2150  
交通 / 土成ICから車で約5分。  
JR徳島線鴨島駅で下車、  
タクシーで約20分。



きりはた じ  
第10番札所 切幡寺

阿波市市場町切幡字観音129  
☎ 0883-36-3010  
交通 / 土成ICから車で約15分。  
JR徳島線鴨島駅で下車、  
タクシーで約20分。



ほうりん じ  
第9番札所 法輪寺

阿波市土成町土成字田中198-2  
☎ 088-695-2080  
交通 / 土成ICから車で約10分。  
JR徳島線鴨島駅で下車、  
タクシーで約15分。



くまだに じ  
第8番札所 熊谷寺

阿波市土成町土成字前田185  
☎ 088-695-2065  
交通 / 土成ICから車で約5分。  
JR徳島線鴨島駅で下車、  
タクシーで約20分。

お寺の紹介は16ページ

# 人と風土が育む こだわり野菜 『阿波ベジ』



生産量県下一の農産物が数多くある阿波市。

産直市をのぞいてみると実に多彩な野菜や果物がそろっており、もちろんそのほとんどが、このまちで穫れた野菜「阿波ベジ」です。

阿波市は、阿讃山脈を背にし、山間から流れる多くの谷川が作り出した肥沃な扇状地、そして南に流れる四国三郎の異名を持つ四国最大の河川吉野川がもたらした豊かな土壌に恵まれています。

また、吉野川に浮かぶ日本最大級の川中島「善入寺島」は、約350haの豊穡な農地として知られています。このような恵まれた立地条件に加え、豊かな緑と澄んだ空気、そして清らかな水が我がまちの豊かな農業の源となっています。

農業を営む人たちは、ここで互いに切磋琢磨しその味と品質に磨きをかけてきました。

- 長年の研究を積み重ねて、こだわりの品種を専門的に育てる人 —
- 作付けの時期や場所を工夫しながら、多品目の野菜を大切に育てる人 —



阿波市の産直市には、  
穫れたて農産物が  
並んでいますよ。

美味しい野菜を  
皆さんに  
お届けします。

野菜ソムリエも  
一緒に阿波市の  
「野菜・果物の  
魅力を発信  
していきます！」

ここでは、毎日の食卓に並ぶ旬の野菜が美味しいのは当たり前。それは都会から見れば贅沢なのかもしれません。

収穫される色とりどりの新鮮な野菜や果物は、“まちの宝”です。

この宝を多くの人に知ってもらうため“農業立市”をスローガンに掲げ、様々な取り組みを始めています。

野菜や果物の良さを知り、その魅力を伝える野菜ソムリエグループが誕生し、また、子供たちにも野菜の良さや大切さを知ってもらおうと、キッズ野菜ソムリエを育てる新たな取り組みも始まり、地元農産物のPRや食育活動に一役買っています。

まちを通ると、ふと感じる空の大きさや広がる大地には、農家の人たちの営みとその野菜を誇りに思う人たちや自然の恵みが詰まっています。

人と風土が育むこだわり野菜「阿波ベジ」を、ぜひ手に取って味わってください。

産直市の紹介は12ページ

## くだもの直売所

国道318号線は別名フルーツロードと呼ばれ、収穫時期にはいちごやぶどうの直売所がオープンします。

いちご map.F-3



ぶどう map.F-2



### 《ぶどう狩り》

8月中旬～9月下旬頃



ぶどう狩りが体験できる農園もあります。ここでしか味わえない太陽の恵みを、ぜひお楽しみください。



### 徳島自動車道 土成IC降りてすぐ!

■お問い合わせは、  
阿波市観光協会 まで  
☎ 0883-35-4211

## 道の駅となり「餐の館」 map.F-2



阿波市土成町宮川内字平間28-2  
☎088-695-5405

営業時間 / 10:00～17:30 (4～10月)  
10:00～17:00 (11～3月)

定休日 / 毎週月曜日 (月曜日が休日の場合はその翌日)  
年末年始

もてなし やかた  
国道318号線沿いにある道の駅で、館内にはお土産などの販売のほか、カフェ、展望スペース、ギャラリースペースも併設。名物「たらいうどん」にちなんで作られた直径8.7mの巨大たらいも展示しています。

### うどん手打ち体験

たらいうどん発祥の地で、うどん打ちを体験してみませんか？  
自分で打ったうどんを、たらいに入れ、食べることができます。

体験料：うどん1玉(4人分) 1,360円  
つけ汁(1人分) 330円

※ご利用日の1週間前までにご予約ください。



## 産直市

一年通じて、“旬のもの 地のもの”自慢の食材が集う。



JAグリーンとなりマルシェ

阿波市土成町土成字寒方75-1  
☎088-637-8228  
営業時間 / 8:30～19:30 (4～9月)  
8:30～18:30 (10～3月)  
定休日 / 年始

map.F-3



JA夢市場

阿波市市場町大野島字野神77-1  
☎0883-36-5332  
営業時間 / 9:00～18:00  
定休日 / 無休 (臨時休業あり)

map.E-4



JA阿波町 土柱の里

阿波市阿波町南整理53-4  
☎0883-35-7522  
営業時間 / 8:30～18:00  
定休日 / 毎週木曜日・年末年始

map.B-4

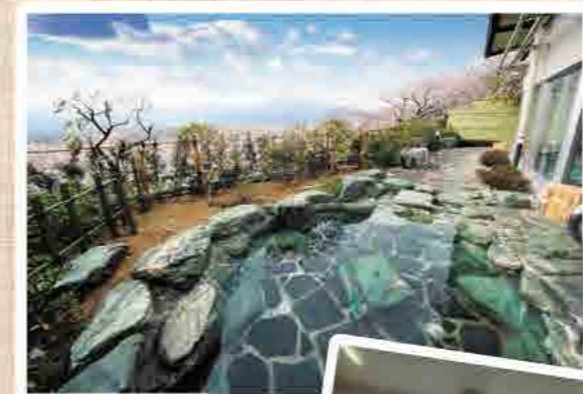


## 天然温泉 御所の郷

map.F-3

阿讃の麓に沸く極上湯。和の湯「けやき」・ローマの湯「ヴィーナス」をはじめ、露天風呂・サウナ・打たせ湯や岩盤浴(女性のみ)などの施設が充実し、身も心も癒す温浴三昧を楽しむことができます。また売店には地元で穫れた野菜や果物などの特産品やお土産物が並んでいます。

阿波市土成町吉田字梨木原1 ☎088-695-4615  
料金 / 大人(中学生以上) 600円 小人(3歳以上) 300円  
70歳以上・身障者500円 岩盤浴600円  
営業時間 / 10:00～23:00 (最終受付22:00)  
定休日 / 毎月第4水曜日



## 阿波土柱の湯

map.B-4

徳島平野が一望できる露天風呂が自慢です。天気の良い日には、東は吉野川河口や徳島市の眉山を望め、対岸には高越山、西には遠く四国山地の山々の絶景が楽しめます。その他、軽食コーナー・休憩所があり、ゆっくりくつろげる施設です。

阿波市阿波町北正広205-1 ☎0883-35-5471  
料金 / 大人(中学生以上) 500円 小人(3歳以上) 250円  
営業時間 / 10:00～22:00  
定休日 / 毎週木曜日 (祝日営業)



阿波の土柱 散策MAP map.B-4



土柱周辺には展望台や遊歩道、ハイキングコースがあり、四季折々の草木や野鳥のさえずりを楽しみながら散策ができます。また、夜は一年を通じてライトアップされています。

阿波市阿波町桜ノ岡 **ライトアップ情報!**

夏期 (5月～8月)：日没から22時まで  
冬期 (9月～4月)：日没から21時まで

『土柱ボランティアガイドの会』要予約：3日前まで  
★ガイド1名につき  
展望台コース 500円 / ハイキングコース 1,000円  
☎0883-35-4211 (阿波市観光協会)



ライトアップされた阿波の土柱



土柱そよ風ひろば map.B-4

阿波の土柱の東隣にある芝生広場の中に、間伐材を利用した大型木製遊具や休憩所があり、土柱を訪れた観光客や住民の憩いの場となっています。

阿波市阿波町桜ノ岡



土成緑の丘スポーツ公園 map.F-3

吉野川中流域を一望できる高台にあるスポーツと憩いの場。野球、テニス、パターゴルフなど多彩なゲームが楽しめるほか、子ども向けの遊具もあります。

阿波市土成町土成字北原1 ☎088-695-5001



吉野ウォーターパーク map.G-4

大人気のウォータースライダーのほか、25mプールや子供プールを備える夏の人気スポットです。

《利用料金》

一般 (15歳以上) 510円  
学生 (小・中学生) 250円  
児童 (就学前児童) 100円  
児童付添保護者 200円  
(プールサイドでの付添)

利用期間 / 7月中旬～8月下旬  
阿波市吉野町西条字大西6-1  
☎0883-36-8743  
(阿波市社会教育課)



タカガワ西徳島ゴルフ倶楽部 map.B-4

阿讃山脈の山懐に展開する丘陵コース。アウトは戦略性に富んだレイアウトになっており正確なショットが要求されます。また、No.8からの眺望は抜群。一転インは全体的に林間コースの趣があり、慎重に攻めれば好スコアが期待できます。

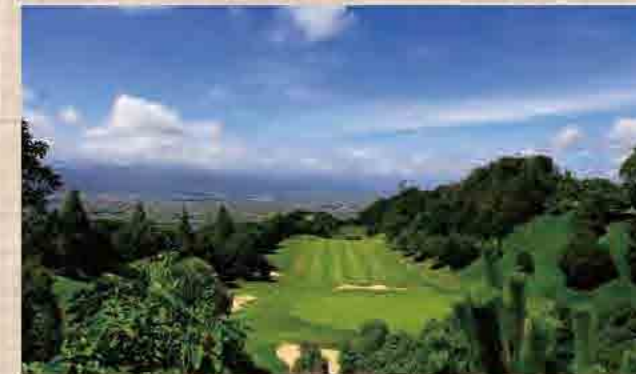
阿波市阿波町北山10 ☎0883-35-5111



Jクラシックゴルフクラブ map.E-3

ジャンボ尾崎監修によるコース。シンボルの椰子の木や池、まぶしいほど真っ白なバンカーなど、美しい自然の中で攻めのゴルフが堪能できます。

阿波市土成町秋月字明月176-1 ☎088-695-5215



御所カントリークラブ map.G-2

阿讃山脈の南斜面に展開する丘陵コース。自然の地形を生かした起伏のあるレイアウトが特色。吉野川平野の絶景を眼下に快適なプレイが楽しめる名門ゴルフ場です。

板野郡上板町引野字安楽寺谷90-10  
☎088-694-3135



つち み かど じょう ころ

土御門上皇（第83代天皇）ゆかりの地、御所。



土御門上皇行宮跡 あんぐつあと **map.F-3**

1227（嘉禄3）年から上皇が崩御されるまでの約5年間の行宮所と伝えられています。この地には今もなお「御所屋敷」という地名が残っています。

阿波市土成町吉田字御所屋敷の一



御所神社  
(吹越神社)

**map.F-3**

上皇行宮跡にあった御所神社を合祀し、社名を吹越神社から御所神社と改めました。

阿波市土成町吉田字椎ヶ丸

ごしほ



御所神社



お腹石

土御門上皇終焉伝説地 しゅうえん でん せつ ち **map.F-1**

宮川内にある御所神社は土御門上皇が御祭神で、脇を流れる川の大岩（お腹石）の上で上皇が崩御されたと伝えられています。

阿波市土成町宮川内字上畑

歴史・伝統・文化を知って深まる、まちの魅力。



第66代内閣総理大臣  
三木武夫氏の像  
(土成中央公園)

土成歴史館 **map.F-3**

土成町で産出した化石や石器、弥生土器、埴輪片といった出土品のほか、郷土料理のたらいうどんや炭焼きの様子が再現されており、昔の生活を伺い知ることができます。また同町出身の元内閣総理大臣・三木武夫氏の遺品も数多く展示しています。

阿波市土成町土成字丸山46-1

☎088-695-5038

開館時間 / 9:00～17:00

入館料 / 無料

休館日 / 毎週月曜日・祝日・月末・年末年始



市場歴史民俗資料館 **map.D-4**

市場町より出土した石器や須恵器、八坂神社古墳出土の切子玉・管玉・耳環などの副葬品、蜂須賀家政公の御判物、原土関係絵図、古文書、武具のほか、切幡寺大塔修復に伴う資料などを展示しています。

阿波市市場町市場字上野段212-2（市場図書館 2階）

☎0883-36-6455

開館時間 / 9:00～17:00

入館料 / 無料

休館日 / 毎週月曜日・祝日・月末・年末年始



弘法大師の道



治眼疾目救歳地藏

第7番札所 十楽寺 **map.G-3**

朱色の鐘楼門が印象的に映る十楽寺。寺名は、人間の持つ8つの苦しみ乗り越え、極楽浄土の10の楽しみが得られるようにとの願いが込められています。本尊である阿彌陀如来は弘法大師の作であると伝えられています。また、「治眼疾目救歳地藏」は、古くから眼の治療に霊験があるとされています。

阿波市土成町高尾字法教田58 ☎088-695-2150



健脚祈願  
「足腰お願いわらじ」

第9番札所 法輪寺 **map.F-3**

広々とした田園風景のなかにある法輪寺。八十八ヶ所中、唯一ここだけが涅槃像を本尊としており、弘法大師が刻んだと伝えられるその像は秘仏とされ、5年に1度開帳されています。また、古くから足の病気に霊験があるとされ、本堂には健脚祈願の多くのわらじが奉納されています。

阿波市土成町土成字田中198-2 ☎088-695-2080



犬墓大師堂 いぬのはかたい し だう **map.D-2**

犬墓の地名は、弘法大師が連れていた愛犬をこの地に葬ったことから名づけられたと言われています。お墓は、江戸時代の享保（1716～36）の頃、犬墓村の庄屋松永傳太夫が建てたと言われています。

阿波市市場町犬墓字大北



多宝塔

第8番札所 熊谷寺 **map.F-3**

四国随一の規模を誇る仁王門で知られる熊谷寺。仁王門は1687（貞享4）年に建てられたもので、高さは12.3mあり、徳島県の文化財に指定されています。また、境内には彩りが印象的な美しい多宝塔などの建築物が美しく、周辺の景観とあいまって幽玄な山寺の趣を生み出しています。

阿波市土成町土成字前田185 ☎088-695-2065



国指定重要文化財  
「切幡寺大塔」

第10番札所 切幡寺 **map.E-3**

空海と機織りの娘の伝説で知られる切幡寺。切幡山の中腹に位置し、333段の石段を上がると境内があります。国指定重要文化財である「切幡寺大塔」は、1607（慶長12）年、豊臣秀頼が住吉大社神宮寺に寄進した二重の塔で、1873（明治6）年から10年かけて移築されました。

阿波市市場町切幡字観音129 ☎0883-36-3010

空海の道ウォーク

イベント情報！



第10番札所切幡寺から第11番札所藤井寺までの自然豊かな遍路道を歩きます。

開催日 / 5月 第3日曜日

■お問い合わせは、  
阿波市商工観光課 まで  
☎0883-36-8722



さくら  
桜  
3月中旬～4月初旬



**宮川内ダム公園** map.F-2  
阿波市土成町宮川内字平間



**市場公園** map.D-4  
阿波市市場町市場字上野段



ひがいだにがわ  
**日開谷川の桜並木** map.D-4  
阿波市阿波町・市場町  
(県道2号津田川島線沿い)



えびす  
**蛭子公園** map.D-3  
阿波市市場町上喜来字蛭子



ほたん  
牡丹  
4月中旬～下旬

じんぐうじ  
**神宮寺** map.F-3  
阿波市土成町吉田字一の坂9



**土柱そよ風ひろば**  
阿波市阿波町桜ノ岡



あじさい  
紫陽花  
6月中旬～下旬



**熊谷寺** map.F-3  
阿波市土成町土成字前田185

**阿波オープンガーデン**

イベント情報!



ガーデニングが大好きな市民がつくりあげた素敵なお庭が期間限定で公開されます。

花の香りに誘われて、お庭巡りはいかがですか。

開催時期 / 5月頃

■お問い合わせは、  
阿波市観光協会 まで  
☎0883-35-4211



**野神の大センダン** map.C-4  
【国指定天然記念物】

讃岐(香川県)から剣山に参詣する修験者の道標として、すでに江戸時代の地図に記録されていた「野神の大センダン」。樹齢は400年と推定され、長い年月を生きた風格を漂わせています。  
阿波市阿波町野神3-1



さかいめ  
**境目のイチョウ** map.C-1  
【県指定天然記念物】

推定樹齢600年、香川県との県境の目印にもなっている大イチョウ。地上3m付近に気根(乳)が垂れ下がることから、乳神さんとして古くから祀られています。  
阿波市市場町大影字境目 92-1



**案内神社の大クス** map.F-4

【県指定天然記念物】  
案内神社にある大クス。樹齢は推定500年とされ、東西南北に大きく枝を張り出して生き生きと葉を茂らせています。  
阿波市吉野町柿原字シノ原337



おはりの  
尾開の  
クロガネモチ  
map.D-3

【県指定天然記念物】  
樹齢約400年の大樹として知られている尾開のクロガネモチ。10月頃から冬にかけては常緑の枝葉に真っ赤な実を一面に付け、緑と赤のコントラストが鮮やかです。  
阿波市市場町尾開  
字日吉576



**大野島のフジとクス** map.E-4

【県指定天然記念物】  
大野島神社にある樹齢350年と推定される大クスに、3株のフジが、からみついて共生しています。現在は、フジの樹勢は衰えが見られますが、クスは元気な姿を見せています。  
阿波市市場町大野島字天神66



いわづ 岩津 map.B-5

吉野川の川幅が急に狭くなっている岩津。そこに架かる吊り橋は美しい片斜張橋で、橋の西側には岩津淵と呼ばれる青石の美しい風景が広がっています。

阿波市阿波町岩津（岩津橋）



ぜんいゅうじとう 善入寺島 map.E-4

日本三大暴れ川の一つ、四国三郎こと吉野川の中流に浮かぶ日本最大級の川の中の無人島。河川改修のため立ち退きとなる1915（大正4）年までは約3000人の島民が暮らしていました。現在は広大な田畑になっており、阿波市の主要な野菜の産地となっています。島とは潜水橋（沈下橋）で結ばれ、遍路道にもなっており、お遍路さんが行き交う様子は風情があります。春は菜の花、夏はひまわりが咲き、辺りをにぎわしています。

阿波市市場町（一部 吉野川市）



かき はら ぜき 柿原堰 map.F-4

吉野川を横断する柿原堰は1907（明治40）年に仮堰として造られ、大正期に今の形となりました。夕暮れに赤く染まる川面、鮎釣りをしているカンドリ船が浮かぶ姿は、市が誇る風景です。

阿波市吉野町柿原（阿波中央橋より東へ1.5km）



なます 神代文字「鯉の歌碑」

map.B-5

岩津橋の東にある歌碑。国学者で歌人の岩雲花香（いわくもはなか）が孝明天皇に拜謁後、全国遊説する途中に下関で石材を入手。岩津の淵の鯉を詠んだ短歌を神代文字で自作自筆し、これを彫刻させ、1862（文久2）年、故郷岩津に運び建立しました。



たが 太鼓坂 map.F-1

ここから約600km離れた南九州で約6300年前（縄文時代前期）に噴出した火山灰がこの山麓に降り積もりました。その火山灰の層と粘土層の間に水の通るすき間があり、振動によって太鼓のような音がします。聞こえるかどうかはあなた次第！

阿波市土成町宮川内字次郎助（国道318号御所トンネルから50m）



阿波シティマラソン map.E-3

山道を走るアップダウンに富んだコースが特徴の日本陸連公認ハーフマラソン。

開催日 / 3月 第1日曜日

場所 / 阿波市役所（スタート・ゴール）

お問合せ / 阿波市社会教育課 ☎0883-36-8743



錦鯉のせり市 map.D-3

「泳ぐ宝石」とも言われる錦鯉。定期市は中国・四国地方では珍しく、県内外の人でにぎわいます。当日にせり券を購入すれば参加でき、参加しない人でも入場無料で自由に観覧できます。



開催日 / 3月～11月 第1・3土曜日

場所 / 市場町錦鯉流通市場

（阿波市市場町尾開字日吉345-1）

せり券 / 当日券 1,500円



きょうぎ 切幡寺の経木流し map.E-3

春と秋のお彼岸の中日に、ご先祖様の戒名などを経木に書き清水をかけて供養する切幡寺の伝統行事。

開催日 / 春分の日・秋分の日

場所 / 第10番札所切幡寺



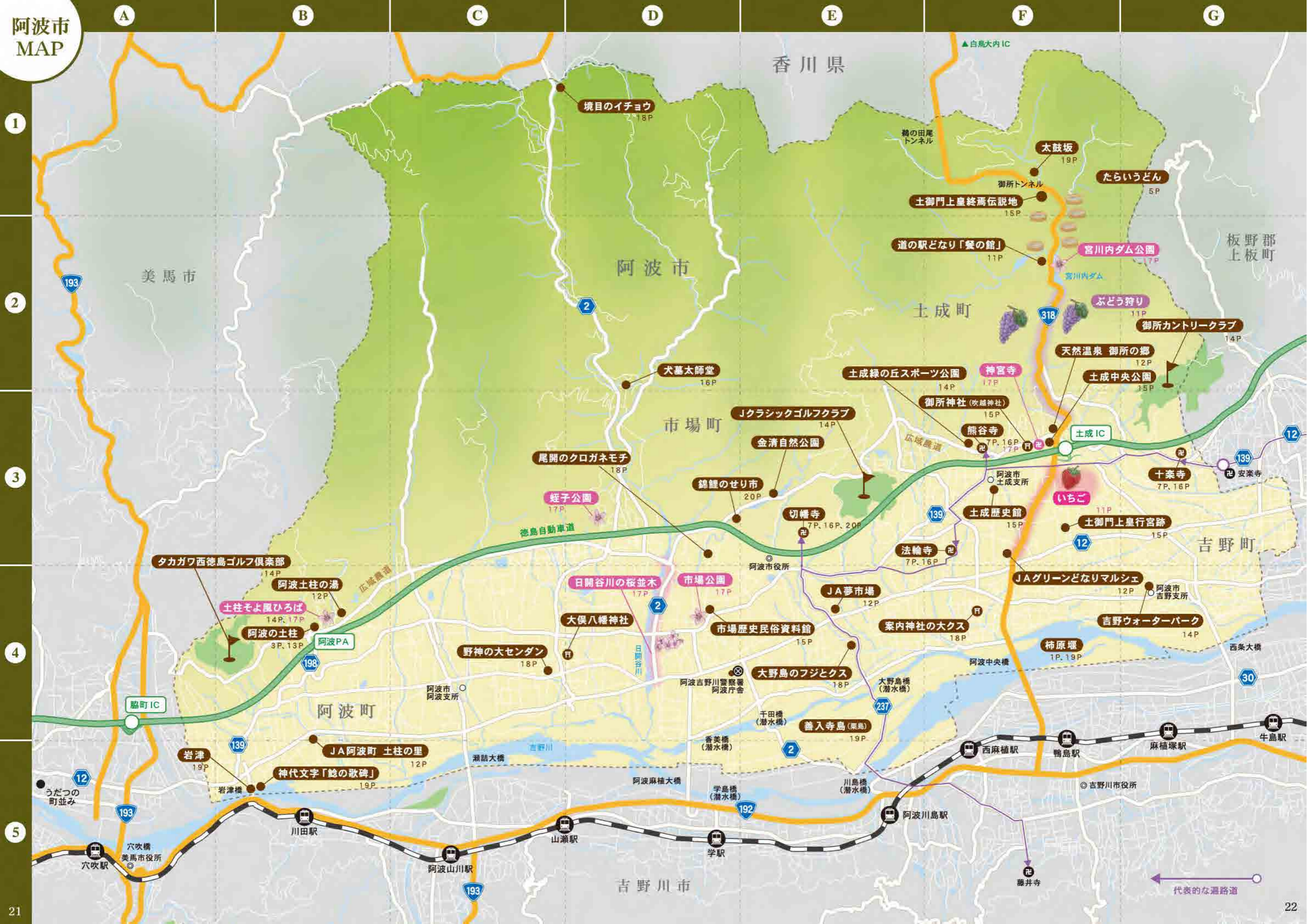
阿波市納涼祭

阿波市の新たな夏の風物詩。イベント盛りだくさんで阿波市の夏を盛り上げます。

開催日 / 8月

お問合せ / 阿波市商工会 ☎0883-36-5577

# 阿波市 MAP



1  
2  
3  
4  
5

A B C D E F G

香川県

美馬市

阿波市

板野郡  
上板町

土成町

市場町

吉野町

阿波町

吉野川市

代表的な温路道