

令和5年7月14日からの大雨による被害状況等について(第42報)

※毎週の公表は、今回で終了とし、以降は大きな変化があった場合にお知らせします。

令和5年12月26日 16 時 00 分

秋 田 県 災 害 対 策 本 部

1 人的・建物被害について(26日16時現在)

| 市町村名 | 人的被害(人) | | | | | 住家被害(棟) | | | | | | 非住家被害(棟) | | | | |
|----------|---------|----|-------|-----|-----|---------|----|-------|------|------|-------|----------|-----|-----|----|-----|
| | 計 | 死者 | 行方不明者 | 重傷者 | 軽傷者 | 計 | 全壊 | 半壊 | 一部破損 | 床上浸水 | 床下浸水 | 公共施設 | 計 | その他 | | |
| | | | | | | | | | | | | | | 全壊 | 半壊 | 浸水 |
| 秋田市 | 5 | | | 1 | 4 | 5,792 | 11 | 2,431 | 22 | 599 | 2,729 | 8 | 788 | 4 | | 784 |
| 能代市 | | | | | | 321 | | 107 | | 8 | 206 | | | | | |
| 男鹿市 | | | | | | 39 | | 1 | 3 | 12 | 23 | | 2 | | | 2 |
| 由利本荘市 | | | | | | 4 | | | 1 | | 3 | | | | | |
| 潟上市 | | | | | | 46 | | 3 | 1 | 3 | 39 | | | | | |
| 大仙市 | | | | | | 52 | | | 1 | 16 | 35 | | | | | |
| 北秋田市 | | | | | | 2 | | | | 1 | 1 | | 1 | | | 1 |
| 仙北市 | | | | | | 57 | | | | 8 | 49 | 1 | | | | |
| 上小阿仁村 | | | | | | 29 | | | | 5 | 24 | | 1 | 1 | | |
| 藤里町 | | | | | | 6 | | 1 | | | 5 | | | | | |
| 三種町 | | | | | | 38 | | | | 14 | 24 | | | | | |
| 八峰町 | | | | | | 23 | | 3 | | | 20 | | | | | |
| 五城目町 | 1 | 1 | | | | 589 | | 345 | | 67 | 177 | | | | | |
| 八郎潟町 | | | | | | 25 | | 1 | | 6 | 18 | | 1 | | | 1 |
| 井川町 | | | | | | 16 | | | | 2 | 14 | 1 | 1 | | | 1 |
| 計 | 6 | 1 | | 1 | 4 | 7,039 | 11 | 2,892 | 28 | 741 | 3,367 | 10 | 794 | 5 | | 789 |
| 12月19日時点 | 6 | 1 | | 1 | 4 | 7,033 | 11 | 2,890 | 28 | 741 | 3,363 | 10 | 795 | 5 | | 790 |
| 比較増減 | 0 | 0 | 0 | 0 | 0 | 6 | 0 | 2 | 0 | 0 | 4 | 0 | △1 | 0 | 0 | △1 |

2 社会福祉施設及び医療施設における被害

別紙1のとおり

3 農林水産関係の被害

別紙2のとおり

4 道路や河川被害等

別紙3のとおり

5 事業所の被害状況等

別紙4のとおり

6 県及び市町村の体制について

| 団体 | 名称 | 設置権者 | 設置日時 | 廃止日時 | 備考 |
|-------|--------------|--------|-------------|------|----|
| 県本庁 | 秋田県災害対策本部 | 知事 | 7月15日16時00分 | | |
| 秋田 | 秋田県秋田地域災害対策部 | 地域振興局長 | 7月15日12時30分 | | |
| 秋田市 | 秋田市災害対策本部 | 市長 | 7月15日12時30分 | | |
| 上小阿仁村 | 上小阿仁村災害警戒部 | 住民福祉課長 | 7月16日17時30分 | | |
| 五城目町 | 五城目町災害対策本部 | 町長 | 7月15日13時00分 | | |

7 災害ボランティアセンターの設置・活動状況について

別紙5のとおり

8 秋田県大雨災害義援金について

別紙6のとおり

9 秋田県への寄附金の申込状況について(12月26日現在)

◎申込件数:12件

◎寄附金額:4,715万円

10 秋田県災害り災者見舞金の給付状況について(12月26日現在)

◎給付件数:3,928件

◎給付済額:6億9,718万円

※給付完了(12市町村)

能代市、男鹿市、潟上市、大仙市、北秋田市、仙北市、上小阿仁村、藤里町、三種町、八峰町、
八郎潟町、井川町

※一部給付済み(1市1町)

秋田市、五城目町

11 応援職員の派遣及び他県からの受入状況について

別紙7のとおり

社会福祉施設及び医療施設における被害状況について（健康福祉部）

令和5年12月26日

1 社会福祉施設

12月25日12時現在（前回から変更なし）

| 市町村名 | 種別 | | 被害施設数 | 定員数 合計 | 被害状況（施設数）※ | | | 現況（施設数） | | | |
|------|--------|--------|-------|-----------|------------|----|----|---------|-----|-------------|-----|
| | | | | | 浸水等 | 断水 | 避難 | 避難中 | 休業中 | 一部業務 休止中 | 廃止等 |
| 秋田市 | 高齢者施設 | 入所系 | 15 | 453 | 13 | | 10 | | | | |
| | | 通所・訪問系 | 14 | 391 | 14 | | | | | | 1 |
| | 障害福祉施設 | 入所系 | 6 | 90 | 3 | 2 | 4 | | | | |
| | | 通所・訪問系 | 19 | 322 | 17 | 2 | | | | | |
| | 児童福祉施設 | 入所系 | 1 | 30 | 1 | | 1 | | | | |
| | 小計 | | 55 | 1,286 | 48 | 4 | 15 | 0 | 0 | 0 | 1 |
| 能代市 | 高齢者施設 | 入所系 | 1 | 70 | 1 | | | | | | |
| | 小計 | | 1 | 70 | 1 | 0 | 0 | 0 | 0 | 0 | 0 |
| 男鹿市 | 高齢者施設 | 入所系 | 7 | 320 | 1 | 6 | 1 | | | | |
| | 障害福祉施設 | 入所系 | 1 | 80 | | 1 | | | | | |
| | | 通所・訪問系 | 4 | 86 | | 4 | | | | | |
| | 小計 | | 12 | 486 | 1 | 11 | 1 | 0 | 0 | 0 | 0 |
| 大仙市 | 高齢者施設 | 入所系 | 1 | 57 | | 1 | | | | | |
| | 小計 | | 1 | 57 | 0 | 1 | 0 | 0 | 0 | 0 | 0 |
| 藤里町 | 障害福祉施設 | 入所系 | 1 | 16 | | | 1 | | | | |
| | 小計 | | 1 | 16 | 0 | 0 | 1 | 0 | 0 | 0 | 0 |
| 三種町 | 高齢者施設 | 入所系 | 1 | 82 | 1 | | | | | | |
| | 小計 | | 1 | 82 | 1 | 0 | 0 | 0 | 0 | 0 | 0 |
| 八峰町 | 障害福祉施設 | 入所系 | 1 | 5 | | 1 | 1 | | | | |
| | | 通所・訪問系 | 3 | 70 | | 3 | | | | | |
| | 小計 | | 4 | 75 | 0 | 4 | 1 | 0 | 0 | 0 | 0 |
| 五城目町 | 高齢者施設 | 入所系 | 3 | 143 | 3 | 3 | 3 | | | | |
| | 障害福祉施設 | 通所・訪問系 | 5 | 70 | | 5 | | | | | |
| | 保護施設 | 入所系 | 1 | 18 | 1 | 1 | 1 | 1 | 1 | | |
| | 小計 | | 9 | 231 | 4 | 9 | 4 | 1 | 1 | 0 | 0 |
| | 合計 | | 84 | 2,303 | 55 | 29 | 22 | 1 | 1 | 0 | 1 |

2 医療施設

12月25日12時現在（前回から変更なし）

| 市町村名 | 種別 | | 被害施設数 | 許可病床数 合計 | 被害状況（施設数）※ | | | | 現況（施設数） | | |
|------|--------|--|-------|-------------|------------|----|----|----|---------|-------------|-----|
| | 病院・診療所 | | | | 浸水等 | 停電 | 断水 | 避難 | 休診中 | 一部診療 制限中 | 廃止等 |
| 秋田市 | 病院 | | 8 | 2,132 | 6 | 2 | 1 | 1 | | | |
| | 診療所 | | 38 | 19 | 38 | 2 | | | | | 1 |
| | 歯科診療所 | | 17 | | 17 | | | | | | |
| | 小計 | | 63 | 2,151 | 61 | 4 | 1 | 1 | 0 | 0 | 1 |
| 男鹿市 | 病院 | | 1 | 145 | | | 1 | | | | |
| | 診療所 | | 1 | | | | 1 | | | | |
| | 歯科診療所 | | 3 | | | | 3 | | | | |
| | 小計 | | 5 | 145 | 0 | 0 | 5 | 0 | 0 | 0 | 0 |
| 潟上市 | 診療所 | | 3 | 19 | 3 | | | | | | |
| | 小計 | | 3 | 19 | 3 | 0 | 0 | 0 | 0 | 0 | 0 |
| 大仙市 | 病院 | | 1 | 177 | | | 1 | | | | |
| | 小計 | | 1 | 177 | 0 | 0 | 1 | 0 | 0 | 0 | 0 |
| 八峰町 | 歯科診療所 | | 1 | | | | 1 | | | | |
| | 小計 | | 1 | 0 | 0 | 0 | 1 | 0 | 0 | 0 | 0 |
| 五城目町 | 診療所 | | 5 | | 3 | | 2 | | 1 | 1 | |
| | 歯科診療所 | | 1 | 1 | 1 | | 1 | | | | |
| | 小計 | | 6 | 1 | 4 | 0 | 3 | 0 | 1 | 1 | 0 |
| | 合計 | | 79 | 2,493 | 68 | 4 | 11 | 1 | 1 | 1 | 1 |

※1、2表ともに、被害状況の施設数については、複数の被害を受けた施設があるため、合計数は、被害施設数と一致しない。

7月14日からの大雨による農林水産関係の被害

令和5年12月26日(火)

10時00分現在

※前回からの変更なし

①被害額 13,840,035 千円

②被害内容等

| 区分 | 被害内容 | | | 備考 |
|----------|----------------|--------------|--------------|---|
| | 主な被害品目、被害種類等 | 数量 | 被害額 | |
| 農作物等 | 水稲（冠水等） | 5,280 ha | 2,281,900 千円 | 大館市、北秋田市、上小阿仁村、能代市、藤里町、三種町、八峰町、秋田市、男鹿市、潟上市、五城目町、八郎潟町、由利本荘市、にかほ市、大仙市、仙北市、美郷町、横手市 |
| | 大豆（冠水等） | 2,012 ha | 163,564 千円 | 大館市、北秋田市、上小阿仁村、能代市、藤里町、三種町、八峰町、秋田市、男鹿市、潟上市、五城目町、八郎潟町、井川町、大湯村、由利本荘市、にかほ市、大仙市、仙北市、美郷町、横手市 |
| | 園芸作物等（冠水等） | 480 ha | 598,393 千円 | 大館市、北秋田市、上小阿仁村、能代市、三種町、八峰町、秋田市、男鹿市、潟上市、五城目町、八郎潟町、井川町、大湯村、由利本荘市、にかほ市、大仙市、仙北市、美郷町、横手市、羽後町 |
| | 計 | 7,772 ha | 3,043,857 千円 | |
| 栽培施設等 | 畜産施設 | 1 戸 | 4,401 千円 | 秋田市 |
| | パイプハウス | 28 棟 | 20,842 千円 | 能代市、秋田市、潟上市、五城目町、大仙市 |
| | 農業機械 | 443 台 | 251,662 千円 | 上小阿仁村、能代市、三種町、秋田市、男鹿市、潟上市、五城目町、大仙市、仙北市 |
| | 建物等 | 15 件 | 11,064 千円 | 五城目町、由利本荘市、大仙市 |
| | 計 | — | 287,969 千円 | |
| 農地・農業用施設 | 水田畦畔の崩落等 | 1,193 箇所 | 4,236,477 千円 | 大館市、北秋田市、上小阿仁村、能代市、藤里町、三種町、八峰町、秋田市、男鹿市、潟上市、五城目町、八郎潟町、井川町、由利本荘市、大仙市、仙北市、美郷町、横手市 |
| | ため池の損壊等 | 28 箇所 | 217,430 千円 | |
| | 水路の損壊等 | 1,141 箇所 | 1,530,693 千円 | |
| | 農道の損壊等 | 431 箇所 | 574,175 千円 | |
| | 揚水機の損壊等 | 152 箇所 | 994,452 千円 | |
| | 頭首工の損壊等 | 58 箇所 | 223,570 千円 | |
| | 計 | 3,003 箇所 | 7,776,797 千円 | |
| 水産物・水産施設 | 養殖魚の流出・へい死等 | 1 件 | 5,940 千円 | 秋田市 |
| | 漁港内への流木・ゴミ等の流入 | 1 件 | 6,000 千円 | 八峰町 |
| | 計 | 2 件 | 11,940 千円 | |
| 林地・林道施設 | 林地の崩落等 | 42 箇所 | 1,437,500 千円 | 北秋田市、上小阿仁村、能代市、藤里町、三種町、秋田市、男鹿市、由利本荘市、大仙市、仙北市、東成瀬村 |
| | 林道の路肩崩落等 | 258 路線 | 1,269,472 千円 | 大館市、北秋田市、上小阿仁村、能代市、藤里町、三種町、八峰町、秋田市、潟上市、五城目町、井川町、由利本荘市、大仙市、仙北市、横手市 |
| | | 656 箇所 | | |
| 計 | 698 箇所 | 2,706,972 千円 | | |
| 林業施設等 | 木材加工施設 | 2 件 | 5,500 千円 | 秋田市、上小阿仁村 |
| | 高性能林業機械 | 3 件 | 7,000 千円 | 秋田市 |
| | 計 | 5 件 | 12,500 千円 | |

【市町村への人的支援】 ※本日現在の延べ人数（県及び東北農政局）

- ・農作物被害調査 秋田市7名
- ・農地・農業用施設被害調査 秋田市8名、能代市22名、八峰町27名、藤里町8名

【情報提供】

- ・秋田県農林水産情報総合ポータルサイト「こまちチャンネル」に相談窓口の設置や栽培技術等の情報を掲載
URL : <https://www.e-komachi.jp/>

建設部被害状況報告について（12月26日 10:00現在）

令和5年12月26日
建設部
※ 前回からの変更はなし

1 道路通行規制

- 全面通行止め 5路線、 5箇所
- 片側交互通行 6路線、 6箇所
- 規制解除 50路線、 93箇所

※ 通行規制箇所は別紙のとおり

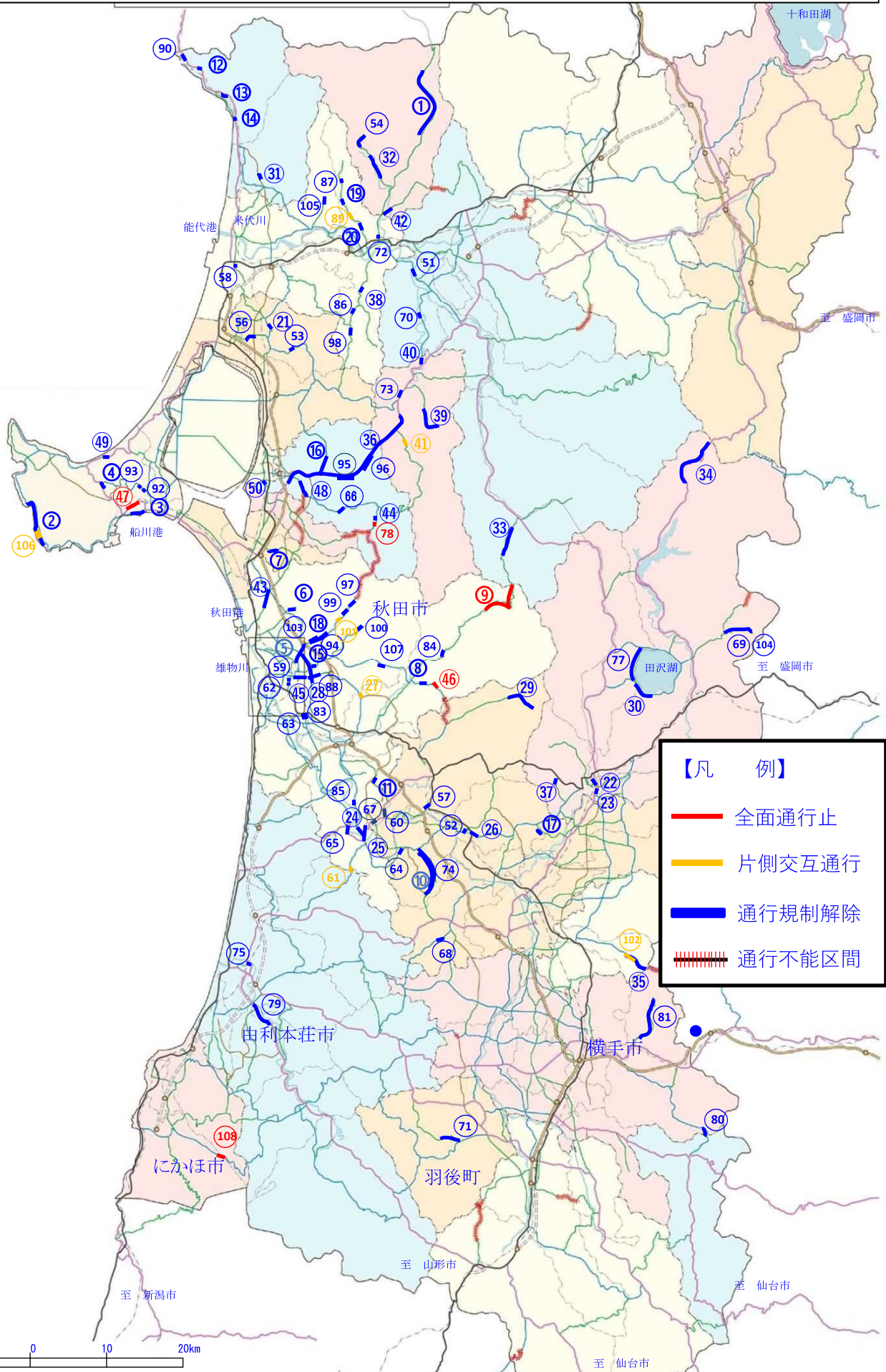
2 土木施設被害

(単位：千円)

| 種別 | 県分 | | 市町村分 | | 合計 | |
|-----|-----|------------|------|-----------|-----|------------|
| | 件数 | 金額 | 件数 | 金額 | 件数 | 金額 |
| 河川 | 234 | 15,468,000 | 63 | 1,226,000 | 297 | 16,694,000 |
| 道路 | 25 | 2,628,000 | 80 | 2,371,500 | 105 | 4,999,500 |
| 橋梁 | 1 | 700,000 | 3 | 349,000 | 4 | 1,049,000 |
| 公園 | | | 1 | 10,000 | 1 | 10,000 |
| 下水道 | | | 1 | 500,000 | 1 | 500,000 |
| 計 | 260 | 18,796,000 | 148 | 4,456,500 | 408 | 23,252,500 |

令和5年7月14日～大雨 通行規制箇所図

R5.12.26 10:00現在



7月14日からの大雨による事業所の被害状況等について

令和5年12月26日
産業労働部

1 事業所の被害状況（令和5年9月20日 15:00 現在）

○市町村別

（単位：件）

| 市町村名 | 計 | 床上 浸水 | 床下 浸水 | 機械 設備 被害 | 車両 被害 | 商品等 被害 | 建物 被害 | その他 | 調査中 |
|-------|-----|----------|----------|----------------|----------|-----------|----------|-----|-----|
| 秋田市 | 284 | 132 | 15 | 44 | 49 | 20 | 7 | 14 | 3 |
| 能代市 | 30 | 10 | 2 | 4 | 2 | 4 | 1 | 3 | 4 |
| 横手市 | 1 | 0 | 0 | 1 | 0 | 0 | 0 | 0 | 0 |
| 男鹿市 | 28 | 0 | 0 | 2 | 0 | 1 | 2 | 23 | 0 |
| 由利本荘市 | 2 | 0 | 0 | 0 | 0 | 1 | 0 | 1 | 0 |
| 潟上市 | 6 | 3 | 0 | 0 | 0 | 0 | 3 | 0 | 0 |
| 大仙市 | 26 | 8 | 4 | 6 | 1 | 1 | 1 | 2 | 3 |
| 北秋田市 | 4 | 0 | 0 | 0 | 0 | 0 | 0 | 4 | 0 |
| 仙北市 | 28 | 2 | 0 | 3 | 0 | 0 | 0 | 23 | 0 |
| 上小阿仁村 | 9 | 4 | 0 | 3 | 0 | 2 | 0 | 0 | 0 |
| 三種町 | 8 | 2 | 0 | 3 | 0 | 2 | 0 | 1 | 0 |
| 八峰町 | 30 | 0 | 2 | 7 | 0 | 7 | 0 | 14 | 0 |
| 五城目町 | 105 | 49 | 14 | 18 | 2 | 7 | 1 | 10 | 4 |
| 八郎潟町 | 6 | 4 | 0 | 1 | 0 | 1 | 0 | 0 | 0 |
| 井川町 | 1 | 0 | 1 | 0 | 0 | 0 | 0 | 0 | 0 |
| 計 | 568 | 214 | 38 | 92 | 54 | 46 | 15 | 95 | 14 |

※県内6商工会議所、商工会連合会（県内21商工会）、中小企業団体中央会から聴取した被害状況。

※表中の件数は、被災事業者（443事業所）における延べ被害件数。

2 特別相談窓口の対応状況

○特別相談窓口 県、商工団体、金融機関、支援機関等、県内39団体に設置。

○相談件数 545件（12月25日17:00現在）

○主な相談内容

- ・土地、建物、設備、商品等の被害に関する設備等復旧の資金について
- ・床上浸水、断水等による休業中に必要な運転資金について
- ・既存債務の返済条件の緩和について

災害ボランティアセンターの設置・活動状況について

令和5年12月26日
健康福祉部
※前回から変更なし

1 県災害ボランティア支援センター

(1) 設置日 7月17日

(2) 活動状況

市町村災害ボランティアセンターへの職員派遣（12月25日現在）

・運営スタッフとして職員派遣（延べ人数）

県社協から派遣（秋田市175人、五城目町51人）

（10月15日で終了）

市町村社協から応援派遣（秋田市446人、五城目町164人）

（9月29日で終了）

北海道・東北ブロック社協から応援派遣（秋田市629人、五城目町30人）（9月10日で終了）

(3) 閉鎖日 10月16日

2 市町村災害ボランティアセンター

12月25日17時現在

| 市町村社協 | 設置日 | 活動開始日 | 活動延べ件数 (件) | ボランティア延べ人数 (人) | 備 考 |
|---------|-------------|-------------|---------------|-------------------|--------------|
| 秋 田 市 | 7/17 (月) | 7/19 (水) | 1,193 | 6,293 | 10/16 (月) 閉鎖 |
| 能 代 市 | 7/18 (火) | 7/18 (火) | 77 | 499 | 7/28 (金) 閉鎖 |
| 男 鹿 市 | 7/18 (火) | 7/19 (水) | 15 | 141 | 7/23 (日) 閉鎖 |
| 仙 北 市 | 7/19 (水) | 7/20 (木) | 1 | 4 | 7/26 (水) 閉鎖 |
| 上小阿仁村 | 7/19 (水) | 7/20 (木) | 9 | 50 | 7/23 (日) 閉鎖 |
| 五 城 目 町 | 7/19 (水) | 7/19 (水) | 418 | 3,539 | 9/16 (土) 閉鎖 |
| 合 計 | | | 1,713 | 10,526 | / |

【主な活動内容（共通）】

- ・家屋等の泥出し、家財撤去、清掃、消毒作業、ゴミの搬出等

秋田県大雨災害義援金について

令和5年12月26日
健康福祉部

県、被災市町村、県社会福祉協議会、報道機関、市長会、町村会、日本赤十字社秋田県支部、秋田県共同募金会で構成する「秋田県大雨災害義援金募集・配分委員会」を7月20日設置し、義援金の募集を行った。(10月31日終了)

12月25日17時現在

| 取扱団体 | 取扱件数 | 取扱金額(円) |
|-------------|-------|-------------|
| 日本赤十字社秋田県支部 | 1,561 | 271,858,433 |
| 秋田県共同募金会 | 1,431 | 130,392,918 |
| 計 | 2,992 | 402,251,351 |

※募集期間終了後に入金いただいた義援金を含む。

■義援金の支給スケジュール等について

- ・令和5年12月14日 委員会において市町村への配分額(377,568,000円)を決定
- ・令和5年12月25日 県から市町村への送金完了
- ・令和5年12月26日 市町村から被災者への振込等(予定)
- ・令和6年1月以降 残額は委員会で配分額を決定し、市町村へ送金、市町村から被災者への振込等

令和5年12月26日
災害対策本部
※前回からの変更なし

1 県及び市町村職員の派遣

(1) 災害時の相互応援協定に基づく派遣

派遣期間：令和5年7月20日から8月31日まで
派遣先：秋田市（8月31日まで）、五城目町（8月22日まで）
従事業務：給水業務、家屋被害認定調査等
実績：県及び県内市町村職員、延べ2101人派遣

(2) 災害復旧支援業務に係る派遣

派遣期間：令和5年8月12日から9月29日まで
派遣先：五城目町（町災害対策本部事務局）
実績：県総務部総合防災課防災監等、延べ46人

(3) 災害救助法業務に係る派遣

派遣期間：令和5年10月2日から11月30日まで
派遣先：五城目町
派遣者：県及び県内市町村職員、延べ141人派遣

(4) 応急給水業務に係る派遣

派遣期間：令和5年7月16日から26日まで
派遣先：男鹿市、八峰町、五城目町、井川町
実績：秋田市ほか7市から、延べ105人派遣

2 総務省応急対策職員派遣制度による他道県からの受入

受入期間：令和5年8月17日から31日まで
派遣先：秋田市
実績：北海道ほか6県から延べ545人受入
その他（県の支援）：
・他県からの応援職員等に対し、県自治研修所を宿泊所として提供（最大90室）
・応援職員の派遣と併せて県の公用車を活用（8月28日まで延べ144台）

3 他県市町村等からの受入

(1) 秋田市

受入期間：令和5年7月20日から8月31日まで
実績：東京都、岩手県、福島県相馬市、宮城県美里町など、
1都1県20市2町から延べ1417人受入

(2) 男鹿市

受入期間：令和5年7月18日から19日まで
実績：青森市、八戸圏域水道企業団など、3市2水道企業団から延べ24人受入

(3) 五城目町

受入期間：令和5年7月22日から27日まで
実績：宮城県仙台市、石巻地方広域水道企業団など、3市1水道企業団から延べ42人受入