

# おかざき

1990  
6月1日

No. 665



河原がアトリエに

笑った顔、怒った顔が矢作川に浮かび上がってくる。5月1日、矢作橋周辺の河原で、矢作中学校の生徒が「砂の彫刻」に挑戦しました。1年生は「水の中の生物」、2年生は「動物」、3年生は「顔」がテーマ。でっかい自然のアトリエには、10歳近くもある約100の大作がずらりと並びました。

## 主な内容

	ページ
まちの話題	2・3
“時代は今、国際化”	4～7
集中豪雨に備えて	9
まちの特派員・よもやま日記	10・11
市民のひろば	12・13
お知らせ	14～18

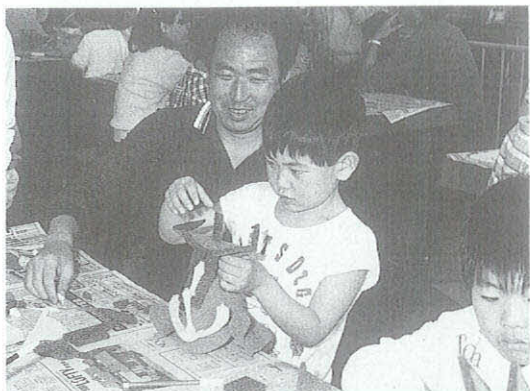


3-6日



今年のゴールデンウィーク、世界子ども美術博物館では、開催中のリトルアーティスト展や人気の造形教室、新企画の100m落書きにと、子供たちで大変にぎわいました。あいにくの雨に見舞われた「こどもの日」もお父さんと一緒に満足したようです。

絵画・粘土・工作教室、  
ぬいぐるみ劇、  
100m落書き



▲お父さんも、粘土細工に夢中になって

5.1~15

まちの話題

2日

### 巨大な石像「21世紀」が除幕

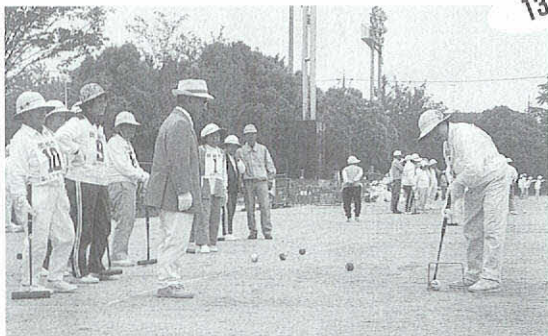
建設が進められている「岡崎中央総合公園」の入り口に、巨大な石像「21世紀」が設置され、2日、関係者により除幕されました。これは岡崎ライオンズクラブ創立30周年記念として贈呈されたもので、21世紀の未来公園の新しいシンボルが出来ました。



### おばあちゃんパワー爆発

女子ゲートボール大会が13日、六名公園運動場で開催されました。市内各地から参加した96チーム、約670名のおばあちゃん選手たちは、80名余のおじいちゃん審判員の応援を受け、鮮やかなスティックさばきで熱戦を繰り広げました。競技結果は、Aゾーンは北斗台（細川学区）、Bゾーンはあづま（矢作北学区）が優勝しました。

13日





13日



## 熱き心を燃やし 中学校総合体育大会

風薫る13日、市内18校の全中学生14,091人が集まって中学校総合体育大会が開催されました。県営グラウンドでの開会式終了後競技種目ごとに各会場に別れ、学校の名誉と記録の更新をめざし、競技に、応援に、熱戦を展開しました。



▲おつかれさま



9~13日

## 郷土ゆかりの作品を紹介

市美術館では、美術品の収集に努め、現在 759点を所蔵しています。9日から13日まで所蔵品展を開催、平岩三陽・内田土卯・山本鼎・杉山新樹・浅田蓬村・戸松秀月を始めとする郷土ゆかりの作家の秀作36点を展覧しました。



8~27日

## 市指定文化財「卓池旅日記」も展示



市図書館では、8日から27日まで、菅生町の紺屋(染物屋)に生まれ、江戸天保期、俳諧4老人の一人として活躍した「鶴田卓池」の品々が展示されました。毎月行われるこのミニイベントは、読書の疲れをいやしてくれると好評で、次回をご期待ください。



# 時代は、今

## 「国際化」



今、世界は「国際化の時代」と言われています。貿易立国の日本では貿易抜きにしては、私たちの暮らしが成り立ちません。私たちの周りには驚くほど外国製品があふれています。外国人労働者の数もじわじわと増加しています。私たちの見えなところでも、もう「国際化」は、始まっているのです。

この「国際化」に対応するため、私たちはどうしたらいいのでしょうか。表面だけの「国際化」ではなく、私たち一人ひとりの心の「国際化」が必要ではないでしょうか。岡崎市では、一つの方法として、岡崎市国際交流協会(OIA)が市民レベルの国際交流を進めています。

今回は、高校生のたくちゃん、まいちゃんに司会をお願いして、市民のかたにも加わっていただき、国際化や国際交流について考えてみました。

まい たくちゃん、きのう街で外国人に声かけられちゃった。英会話習っているのに少ししか話せなかったわ。ドキドキして頭がからっぽになっちゃったの。やっぱり慣れてないから仕方ないかしら。

たく 仕方ないよ。「国際化」「国際化」って言われてるけど、外国人と話す機会なんてまれだからね。でも、やっぱり思っていることがわかりあえたらいいよね。

まい 私たち高校生がもつと外国人と話すことができるチャンスつてないかしら。

たく そうだ、岡崎市国際交流協会(OIA)が姉妹都市の二

ーポートビーチ市へ派遣する高校生を募集してたよ。

まい 私も知ってるわ。夏休み後半の八日間、その中に三泊のホームステイを含んでいるみたい。「国際化社会に向けて市民レベルで国際交流を盛り上げましょう」って言う意味よね。とっても魅力的だわ。

たく そうだね、一度行った人の話が聞いてみたいね。きつといろんな体験をしたんだろうな。国際交流についても話が聞けるといいね。

まい それじゃあ、去年実際に二ユーポートビーチを体験した細美いく恵さんに話を聞いてみましょう。



♠地球は一つ、みんなで仲良く

▼ 現在、高校3年生の  
細美いく恵さん



細美 私は何よりもアメリカから  
しさを感じたのは、男性が女性  
に対してとても親切でみんな紳  
士だったことですね。エレベ  
ーターに乗る時も降りる時もレ  
ディーファーストが徹底してい  
て、とても気持ちのいいもので  
した。

このように素晴らしい経験を  
することによって、私にとって  
のアメリカは、ますます大きな  
ものとなりました。これからも  
ずっと、アメリカは私にとって  
大好きな国であり続けると思い  
ますよ。

今、自分は高校生でありお  
金がありません。このOIAの  
派遣制度は、かなりの割合を補  
助してもらるのでありがたい  
ですね。感受性の強い今の時期  
に行かせてもらえて幸運だと思  
っています。

国際交流についてですけど、  
これからどんどん世界中が国際

化されていきますよね。だから  
国際交流は当然盛んになってい  
くと思いますよ。もう「地球は  
一つ」と考えて、みんなで仲良  
くすべきなんです。かえって国  
境なんかはないほうがいいです  
ね。国際交流が盛んになれば世  
界中の人たちのことがよくわか  
るし、正しく理解するようにな  
ります。そうしなければ、戦争なん  
て愚かなことはなくなりません。  
日本を外国に正しく理解しても  
らうようにPRをしないとね。  
ありのままの日本を伝えること  
が重要だと思います。

日本人の悪い点を言うと、や  
っぱり自分たちだけが良ければ  
いいという島国根性を捨てきれ  
ないでいる点だと思います。だ  
から、世界全体で物事を考える  
ことができないんですね。もう  
世界全体を見なくちゃいけない  
くらい経済大国になってい  
るに、まだそれに気付いてない  
んですね。  
それからアメリカやヨーロッ  
プを重視してアジアを軽視して  
いるような気がします。近隣諸  
国も平等に考えなくっちゃいけ  
ないんです。立場が違えば、い  
い気持ちはしませんね。

たく とてもいい話をありがた  
う。やっぱり本当に行つた人の  
話は違つな。国際化を肌で感じ  
てきたからね。  
まい そうね、細美さんの話に  
もあつたように日本が大きくな  
つてきたから、だんだん私たち  
も、国際化に知らん顔してい  
られなくなつてきたみたいね。  
そういえば、市は中学生海外  
親善使節団を派遣してきたのよ

♠一番強く感じたのは「自由だ」ということ

憲 このアメリカ旅行は、僕に  
とって第一回目の海外旅行だつ  
たので、初めて自分の目に触れ  
肌で感じたことがたくさんあり  
ましたし、九日間では吸収しき  
れない程たくさん相違点を見  
つけました。

一番強く感じたのは、自由だ  
ということなんです。学校生活の中  
でも、授業を受けながらお菓子  
をつまんでいる人がいました。  
昼食も、それぞれが好きな場所  
で好きなように食べていまし  
た。日本では勝手だと思われて  
しまうようなことが、アメリカ  
ではごく当たり前のように行わ  
れていて、そのことが僕にはい  
いかげんにも、またその反対に

ね。こちらは、高校生と違つて  
二ユーポートビーチからの中学  
生も、こちらの家庭にホームス  
テイするのよ。だから受け入れ  
側の家族のかたの話も聞けるわ  
ね。  
たく それはおもしろそうだ  
ね。じゃあ今度は去年行つた山  
内憲くんとお父さんの純さんに  
話を聞いてみようよ。

も感じられました。

国際交流についてですが、こ  
れからは遅かれ早かれ国際社会  
になるんだから国際交流は必要  
です。島国根性は捨てて自然な  
形で付き合えるといいと思いま  
す。今回は四人の中学生が行け  
ただけ、もっと規模が大き  
くなってみんなが行けるとい  
いと思います。それで、みんなに  
関心を持ってもらいたいです。  
もっと言えば、これをきっかけ  
に学校同士の交流が始まればい  
いと思います。  
自分自身の成果としては、英  
語を話すのに度胸がついたこと、  
外国人の先生の発音を落ち着い  
て聞けるようになったことです。

▼現在、高校1年の山内憲君(左)とお父さんの純さん



また、貴重な体験ができたので、これを生かして国際的に活躍できるようになりたいです。  
最後に日本人の良くない点を言いたいと思います。すぐにしたてに出て、相手に合わせてし

### ♠家族の協力が必要ですね

まう点。個人ならおとなしいのに、団体になるとはめを外す点などです。こういう点を直していけばもっといい国際交流ができると思います。

大丈夫」とは思っても、やっぱり心配ですよね。二つめは、自宅のスペースの問題です。受け入れた方がいいが、寝てもらう部屋がないと困りますね。たまたま私の場合は、増築をしたあとでスペースについてはなんとかになりました。

結局、言葉の問題はそのままにして、思い切って受け入れてしまったわけですが、結果的には非常に良かったと思います。「案ずるより産むがやすし」と言った感じです。受け入れた子はプライアンという子で、すぐ家族に溶け込んでくれました。息子とは同じ中学生同士ということもあってとても仲良くやっていました。

やはり強く感じたのは、家族の協力が必要だということですね。妻は、私よりも刺激されたようで、いつかニューポートビーチへ行くんだと言って英会話

を勉強しています。そんな姿を見ていると思いついて受け入れて良かったなあと思います。少しでも国際交流のお手伝いができたということで満足しております。

欲を言えば、受け入れ可能な家庭がどんどん増えて市民レベルの国際交流が盛んになることを望みます。やはり、国際交流は市民レベルが本来の姿であるし、長続きのこつだと思えますから。

### ♠国際化とは単に考え方の問題

J アメリカでは、国際化という言葉は使われません。異民族の集まりだから、単一民族の日本とは基本的に違います。一つの国のなかにいろいろな民族がいるわけだから、変わった人がいても気にはかけません。それが普通なのです。ですから日本でもこの言葉が、空洞化するようになれば、日本も本当に国際化されたと言えるのではないのでしょうか。

国際化とは、単に考え方の問題だと思えます。例えば、テレビで野球を見ても、発祥地はどこかとか、日本では人気がある

まい。どうもありがとうございしました。交換中学生を実際に受け入れた山内さんの話は、興味深かつたわね。  
たく、山内くんも中学生の時に行ったなんてラッキーだね。最後に、竜美東二丁目に住んでいるジヨセフ・プルートルさんに国際化や国際交流について話を聞いてみようよ。

ジヨセフさんは、日本に住み始めて五年になるアメリカ人で、奥さんは日本人なんだよ。

が世界ではどうかと考えるだけでも国際化につながると思えます。さらに言えば、世界で起きていることに興味を持つということがです。アメリカで事件が起きて一主婦には関係のないことかもしれないが、頭の片隅にでもちよつと入れておくことが大切だと思います。

次に、先ほど言いましたように、いろいろな人の存在を認めることです。寛容な気持ちで個人を尊重することです。そうすれば、考え方も柔軟になり国際交流もスムーズに進むでしょう。日本人が直したほうがいい点

純 ニューポートビーチの中学生を受け入れた側として少しお話ししたいと思います。  
まず、受け入れ側としては、かなりためらいました。建前としては、どんどん受け入れて市民レベルの国際交流に貢献したいと思っているんですが、本音となるといろいろ問題が出てきましたね。一つは当然言葉の障壁で、「同じ人間同士なんだから



として、アメリカ人もメキシコ人も同じで全部「外人」になつてしまふことです。これはとても幼稚に思います。国際化で個人を尊重するという点から考えてもおかしいと思います。人によつてはかなり憤慨する人もいます。これは、親がしっかり子供に教えるべきです。

外国人の立場から岡崎の国際化を考えると、名古屋のようにインターナショナルセンターがあると思います。たとえ一部屋だけでもいいです。外国の本とかビデオがあり、受付と電話があれば十分。役割としては、国立共同研究機構の先生たちに限って言えば、先生に日本語の先生やホームステイを紹介したり、短期滞在者のために電気製品の世話をしたりすることです。国立共同研究機構の先生は三カ月、六カ月の短期間の滞在が多く日本の高い電気製品に頭を悩ませています。それなのに、日本人はまだ十分使える電気製品をほとんど捨てています。お知らせ用の黒板などに、「電気製品譲ります」などの情報があればありがたいそうです。また、せっかく日本で生活しているのに日本語ができない人が多いので、その家庭教師を探



▲ジョセフ・ブルートさんと奥さん

しているそうです。さらに、ホームステイですが、短期間の滞在中に一晚でもいいから地元の家でホームステイができれば最高の国際交流になると思います。

まい どうもありがとうございます。ジョセフさんは、外国人だからとても説得力があつたわね。いろいろな人の話を聞いてみて、たくちゃんはどう思った。たく そうだね、一口に国際化、国際交流って言つてもいろいろな考え方や見方があるんだね。でも、突き詰めていけば、ジョセフさんも言つてたけど、国際化とか国際交流とか言う前に、「個

人」を尊重することが大切だと思えてきたなあ。まいちゃんは、どう。

まい そうね、みんなの話を聞くと一見難しそうなの国際化とか国際交流も考え方次第で実行で

## 「ニューポートビーチが君を呼んでいる」

岡崎市国際交流協会

電話 2316006

岡崎市国際交流協会(OIA)では、高校生の皆さんに姉妹都市ニューポートビーチ市でのホームステイなどを通じ、国際社会への認識を深めていただくため派遣高校生を募集します。

派遣人員 五名

期日 八月十六日(木)～二十三日(木) (八日間)

派遣先 アメリカ合衆国ニューポートビーチ市(ホームステイ三泊) ほか

派遣費用 約五十万円(内三十万円をOIAが補助)

応募資格 ①市内在住の高校生

②学校長及び保護者の同意を得られる人③市民として責任のある行動のできる人

応募方法 応募用紙に必要事項を記入し、学校長同意書と自己紹介書を添えて、六月二日(出

きそくに思えてくるわ。みなさんは、どうでした。これからは「国際化社会」の時代と言われています。そんな今、この記事が少しでも参考になればと思います。

ら十六日(土)までに市役所四階秘書課内OIA事務局へ直接ご持参ください。応募用紙などはOIA事務局にあります。

選考 第一次▼六月十七日(日)午前十時～十一時 小論文 第二次▼選考委員会による面接。選考の結果は本人あて通知します。その他 帰国後一カ月以内に感想文を提出していただきます。旅行主催 (株)T B岡崎支店



▲昨年の派遣高校生

●ご利用ください

## 合併処理 浄化槽 設置費補助金

環境課環境保全係

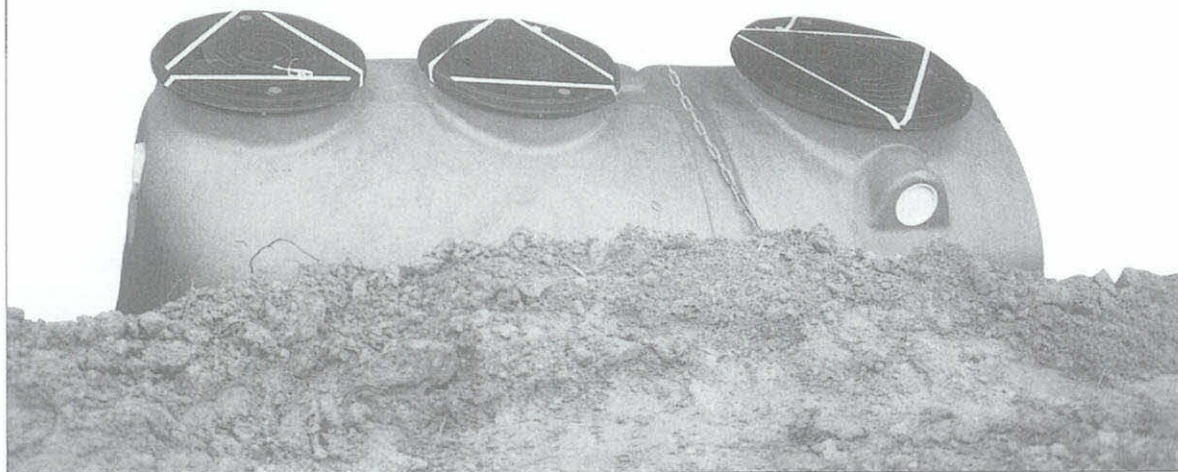
☎ 23-6188

快適なまちづくりを推進するため、し尿だけでなく生活雑排水も併せて処理できる合併処理浄化槽を設置されるかたに補助金を交付しています。

補助対象区域 原則として下水道事業認可区域外の区域

補助限度額

区 分	補助限度額
5人槽	401千円
6人槽	524千円
7人槽	596千円
8～9人槽	824千円
10人槽	1,009千円
11～20人槽	1,854千円
21～30人槽	3,296千円
31～50人槽	4,326千円



## ストップ・ザ交通事故

# すでに 9名が...

交通安全課交通安全係  
☎ 23-6238

今年に入って、市内の交通事故死亡者はすでに九名にのぼり、昨年に比べ二名も多い状況です。事故の特徴としては、国道一号线及び国道二四八号線の主要幹線道路で多く起きており、時間帯は深夜(午後十時～午前六時)が約半数を占めています。市民一人ひとりが、正しい交通ルール、マナーを守るよう心掛けてください。



交通事故死亡者数  
平成2年5月14日現在

平成元年	平成2年	比較
7名	9名	+2名



# ● 集中豪雨に備えて…

## 安全対策は 大丈夫ですか

行政課庶務係 ☎23-6039

毎年この時期になると各地に大きな被害をもたらす集中豪雨は、短時間のうちに狭い地域に集中して降る豪雨のことで、梅雨の終わりごろによく起こります。狭い地域に限られ、突発的に降るため、その予測は困難です。特に雨に弱い土地では避難体制を整えておき、いつでも安全に避難ができるよう準備をしておく必要があります。

### ① 日ごろの準備

- ① ラジオやテレビなどで気象情報に気をつける。
- ② 最寄りの避難場所を確認しておく。
- ③ 停電に備えて懐中電灯や携帯ラジオの用意をする。
- ④ 三日間くらい生活に困らない程度の非常持ち出し品を用意する。

**災害が発生しそうなとき**  
注意報・警報が発令された時

は、いつ災害が発生しても不思議ではないと考えて、備えをしましょう。

- ① 外出はできるだけ見合わせる。
- ② 浸水に備えて家財道具は安全なところへ移しておく。
- ③ 土砂崩れ、がけ崩れなどの発生しそうな危険な地区では、いつでも避難できる準備をしておく。
- ④ 増水などの危険を知らせるサイレンや警報などに気を付け、隣近所に知らせ合う。

## 覚えておきたい避難場所

市では、風水害のときの避難場所を指定しています。最寄りの場所を覚えておいてください。

- |  |   |
|--|---|
| <ul style="list-style-type: none"> <li>美川小学区 美合小学校 織維センター 大平市民センター</li> <li>南小学区 南中学校 羽根小学校 岡崎小学校 小豆坂小学校</li> <li>南部市民センター</li> <li>電海小学区 市役所 電海中学校 六名小学校 三島小学校 竜美丘小学校 岡崎市体育館 勤労青少年ホーム 六名学区市民ホーム</li> <li>葵小学区 葵中学校 広幡小学校 井田小学校 愛宕小学校</li> <li>市民会館 働く働人会館</li> <li>城北小学区 城北中学校 連尺小学校 城北会館 岡崎公園体育場</li> <li>福岡小学区 福岡中学校 福岡小学校</li> <li>東海小学区 東海中学校 竜谷小学校 藤川小学校 山中小学校 本宿小学校 働く者の山の家 東部市民センター 藤川学</li> </ul> | <ul style="list-style-type: none"> <li>区市民ホーム 本宿学区市民ホーム</li> <li>河合小学区 河合中学校 生平小学校 秦梨小学校</li> <li>常磐小学区 常磐中学校 常磐南小学校 常磐東小学校 常磐小学校</li> <li>岩津小学区 岩津中学校 恵田小学校 岩津小学校 大樹寺小学校 百々保育園 岩津市民センター 大樹寺学区市民ホーム</li> <li>矢作小学区 矢作中学校 矢作西小学校 矢作南小学校 矢作西保育園 矢作市民センター</li> <li>六ツ美小学区 六ツ美中学校 六ツ美中部小学校 六ツ美北部小学校 六ツ美南部小学校 城南小学校 六ツ美市民センター</li> <li>矢作北小学区 矢作北中学校 矢作東小学校 矢作北小学校 北野小学校</li> <li>新香山小学区 新香山中学校 奥殿小学校 細川小学校</li> <li>竜南小学区 竜南中学校 緑丘小学校 上地小学校</li> <li>北中学区 北中学校 大門小学校 大樹寺小学校 大樹寺学区市民ホーム</li> </ul> |
|--|---|



## 私の町の子供会

常磐ブロック

中根 富起子（安戸町）

私の町は二十五軒と小さな所です。この町の子供会は、戦後、将来の社会を担う子供たちを健全に育てようと、世話係のかたがたが近隣の町内に先駆けて設立された。当時は、まだ世の中や学校教育も不安定で、ようやく新制中学の六・三制が実施されたころでした。

若葉がすくすく育つように「若葉子供会」と名付け、世話係の人は、県庁などで行われた子供会の運営、レクリエーション講座を受講され、指導にあたられた。それ以来連綿と続き、活動内容も年々充実してきました。年末には寒風を切って、「火の用心」「マッチ一本火事の元」と町内を大きな声で夜回りする事も子供たちの自主的な行事です。お陰で町内の家庭から十数年火事が発生した事はありません。子供会に必要な経費は自分たちで稼いでいます。それは小学三年生から六年生の生徒が毎朝、学校通学前に早起きして新聞を

配達、中学生が毎月一回新聞代金を集金します。配達及び集金の手数料で子供会の運営に充てています。その他、社会見学、子供の日を祝う会、夏休みにはキャンプ。十月の秋祭りには、みこし、うらやすの舞い、金魚すくいなどを行います。また、日曜日の朝八時半から神社の掃除をしたり、毎月第一土曜日にレクリエーションを行い、第三土曜日に勉強会も開かれています。

今の時代、子供の数も減り、勉強やクラブ活動など忙しくて、子供会も忘れがちになってはいないでしょうか。そういう時代だからこそ皆で協力し、子供会を育てたいと思います。



## 緑いつぱいの

### 城南小学校

南ブロック

柴田 敏雄（中田町）

城南小学校は、県営上和田団地や地域の宅地化による人口増加に対し、昭和五十二年、六ツ美北部・羽根・岡崎・六名の四小学校区が分離統合して発足した学区で、本年で十四年目を迎えた。開校以来、住民の協力によりまとまりが良いが、田園地帯を開発して建てられた学校であり、緑化環境にはあまり恵まれていなかった。開校と同時に「学校に緑を」と環境整備が重点目標にあげられ、それ以来、地域の人々の協力のもとに緑化が続けられている。

開校のころ、親子教室で親と子が一緒になって植えた二十センチメートル程のネズミモチが、今では学校周囲の外観を緑で飾っている。校地内には、学校の顔にもなっている十二本のケヤキを始め、モクレン、サクラ、クスノキなどが大きく育っている。なかよし広場は三年前に完成した所だが、池には金魚、鳥小屋に

はうさぎ、にわとり、小鳥がいっぱい、子供の遊具もある。この新興住宅地には全国から住民が集まって来ている。そこで各県の木が植えてある「ふる里の森」には、全ての親の名札が、出身地の県の本にぶら下げてある。グラウンドの周囲の「ふれあいの道」は、一番新しく、中央には藤だなも配置されているしやれたものです。

この学校の狙いは、緑化環境を通して、自然に学び、自然の偉大さを知り、自然を守る心を育成することにより、生命尊重の精神を育てることにある。昨年度学校緑化コンクールで見事愛知県知事賞に輝き、次は日本一を目指し頑張るそうです。



## まちの特派員だより



# 花火大会協賛のご案内

観光協会 ☎23-6217

## 協賛の種類

(消費税込)

種類	区分	規格・数量	金額
4号玉(役物)		1口(6玉)	30,000円
5号玉(役物)		1口(3玉)	30,000円
8号玉(役物)		1口(1玉)	30,000円
10号玉(役物)		1口(1玉)	40,000円
大のし(口径7.5cm)		1口(2本)	30,000円
仕掛花火		自由	
うちわ		1口(千本)	82,400円
プログラム			10,300円~61,800円

## 協賛者の特典

協賛金額	樹数
3.0万円以上 6.0万円未満	1樹
6.0万円 " 12.0万円 "	2 "
12.0万円 " 18.0万円 "	3 "
18.0万円 " 24.0万円 "	4 "
24.0万円以上	5 "
仕掛協賛金額	樹数
50万円以上 80万円未満	8樹
80万円以上	10 "



8月4日(土)に開催する岡崎観光夏まつり花火大会の協賛申し込みを受け付けます。

協賛者の特典として、金額に応じて観覧用さ敷を優先的に購入できます。ただし、申込期限前であっても、売り出し予定数を超えた場合は、購入出来ませんので、ご了承ください。なお、さ敷料金1樹21,600円(消費税込)

受付期間 6月1日(金)~6月25日(月)

受付場所 市役所観光課内 観光協会



181

## リバーフロント構想②

市長

伊根 鎮夫

東岡崎駅前整備について今までに検討された構想の中には、詰まるところ駅の位置を変えようということも考えざるを得なかった。しかし、営々として続いてきた地域の皆さんの生活及び商業活動の場、あるいは市民の皆さんに定着している交通網体系なども、これまた大切にしなければならぬ。そこでいろいろ思案しながら、乙川に架かる明代橋を眺め、あの乙川の河川空間は活用出来ないだろうか。もしあの上を利用してさせてもらえるなら、乙川に人工地盤を架け、この広いフロアーを駅前広場にして、バスターミナルやイベント広場、憩いの広場などに応用することは今の土木技術のうえでは難しいことではない。

今後においては公共下水道の整備を促進するとともに、昭和六十三年度から始めた合併処理浄化槽設置の奨励策を一層進めたいと思っている。そして市民全体が河川環境の保全と浄化に真剣に取り組んで頂くことを願っている。(6月15日号に続く)



乙川に映える竜美丘会館



得

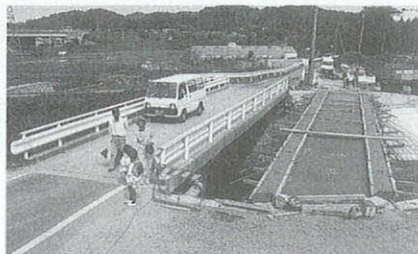
交通安全を担う

じょうほう

# 人と自転車専用の「人道橋」

交通安全課 ☎23-6238へ

▶ 権現人道橋  
(5月17日工事中)



▶ 和合人道橋  
(5月8日完工式)



このたび、市道福岡八号線の占部川にかかる和合橋(福岡バス停西)、さらに市道井田町線の真福寺川に架かる権現橋(岡崎壘学校北)に、歩行者と自転車専用の「人道橋」をつくりました。どちらも車の往来が激しくなり、安全対策が急がれていただけに、大変喜ばれています。



耳よりなおはなし

## オール阪神・巨人をご存じですか。

上方を代表する漫才コンビです。いま本市では、両人の出演による交通安全広報映画を利用して、「出張交通安全教室」を開催しています。

映画や交通安全指導員の腹話術などで、楽しい一時を過ごしなが、交通ルールを学んで頂こうという訳です。申し込みは交通安全課へ



ありがたいことです。

小嶋 源太郎さん  
(63歳・下和田町)



和合橋は、六ツ美と福岡地域を結ぶ橋として、地元民に親しまれています。歩行者などの交通事故を心配していたんですが、これでひとまず安心です。



ゆかりのまち白田町で栽培している「りんご樹」の年間契約をされるかたを募集します。現地の栽培農家が管理をし、契約者は秋にりんご狩りを楽しめます。申し込み多数の場合は公開抽選を行います。

ロマン香る  
千曲川のほとり  
あなたちも  
ゆかりのまち白田町の  
りんご樹のオーナーに!

農務課園芸係 ☎23-6199

契約金額 りんご樹「ふじ」

一本(約百三十玉)：年間一万二千元

申込期間 六月十二日(火)～十五日(金)

申込方法 印鑑をお持ちのうえ、農務課園芸係へお申し込みください。

公開抽選の日時・場所 六月二十二日(金)午後三時 市役所八階八〇二号室(抽選結果は申込者全員に通知します)

りんごの収穫時期 十一月上旬から十五日まで(白田町から契約者に適期の連絡があります)

りんご園の所在地 長野県南佐久郡白田町(岡崎から約三百km、八ヶ岳の北東、千曲川流域の高原です)

ゆかりのまち「白田町」



63

ふるきをたずねて…

### 温故知新

#### 東公園とハナショウブ

東公園は、1928年（昭和3年）名誉市民の世界的地理学者・志賀重昂先生が建てた釈迦堂（現・世尊寺）を前身として開設された。今は住宅も増えた南一帯の洪積台地の「根石ヶ原」に灌漑していた溜池を生かした公園で、志賀重昂ゆかりの南北亭を始め、展望台、浮御堂、観月橋、遊園地、希望の森、本多光太郎博士の勉強部屋、野外ステージ、小動物園、茶室・等閑庵などがある。

春は新緑、夏は納涼、秋は紅葉狩り、冬はジョギングにと親子で楽しめる憩いの場です。

1964年（昭和39年）につくられた花菖蒲園は、毎年6月中旬、ハナショウブの最盛期を迎え、市では夜間照明を行うと共に、地元の根石学区の皆さんの主催により「菖蒲まつり」が公園一帯でにぎやかに開催され、皆様をお待ちしています。



▲「日本のハナショウブ7名所」の東公園

昔を語る

### 板倉 定夫さん

(68歳 中町10丁目)



私がハナショウブを始めしたのは定年退職後です。

ハナショウブの好きな者で愛好会をつくって楽しんでたんですが、東公園のハナショウブを岡崎のシンボルにしようということから、昭和59年に「岡崎ハナショウブ愛菖会」が結成されました。現在、会員は約100人で、東公園の花菖蒲園を設計指導された富野耕治博士を顧問に、栽培技術の研究や見学会、それと学区の皆さんと一緒に東公園の「菖蒲まつり」のお手伝いをしています。

ハナショウブ、カキツバタ、アヤメ、ジャーマンアイリスなどは、アヤメ科で同じ仲間になりますが、ハナショウブは種類が多く、花の色、形、咲く時期などにより1,200種類以上もあります。

私はこのうちの約320種を庭で栽培しており、会員のかたにお分けしたりしています。市で東公園の花菖蒲園を整備して頂いたおかげで、今では伊勢系、江戸系、肥後系を中心に約85種類が咲きそろい明治・伊勢神宮などと共に「日本のハナショウブ7名所」の一つに数えられるようになりました。



菖蒲まつりにお越し頂き、それぞれの花の違いをジックリご覧いただくと面白いです。

#### ◀講習会

(昭和59年撮影)

### クイズ

締切日 6月15日(必着)

問題：環境週間は、何月何日から何日まででしょうか。

応募方法 はがきに、「答」と、住所、氏名、年齢、職業を明記のうえ、〒444 市内十王町2丁目9岡崎市役所広報課広報係あてお出ください。

\*はがきは一人一葉とし、正解者の中から5名のかたに記念品を差し上げます。

前回(5月1日号)の答 ナンジャモンジャ(ヒトツバタゴ)

応募総数は116名で、抽選の結果、中原静枝さん(上地町)、小原 守さん(矢作町)、中坪あき子さん(竜美中2丁目)、羽田 勉さん(石神町)村上裕志さん(大平町)の皆さんに記念品をお送ります。

長女のいずみ(五カ月)、離乳食も始まりました。母「なんでも食べて大きくなるのよ」………三橋喜代美さん(26歳・細川町)



私のスナップ写真

「やぎになった私」



お知らせ欄の記事の詳細は担当課へお尋ねください

# お知らせ

▲松永敏子さん(福岡町)の作品



## 人間ドック (半日コース)の検診

保健課保健係 ☎23 6179

対象 市内在住の40歳以上の  
かた(申込日現在)

実施期間 12月までの予定

検査項目 ①身体計測、眼科、  
循環器系、腎機能、聴力、呼吸  
器系、消化器系、糖尿病、肝機  
能、血液及び血清の各検査 ②  
子宮がん検診(女性の希望者)  
③乳がん検診(女性の希望者)  
検診料(個人負担分) 検査  
項目① 一万三千三百三十円(た  
だし、岡崎市国民健康保険に加入  
のかたは五千八百三十円)、  
② 七百元(子宮体部細胞診実  
施のかたは千二百円)、③ 三  
百元

検診場所 岡崎市医師会公衆  
衛生センター別館(竜美北一丁

目)

申込期限 11月30日(金)

申込方法 往復はがきに①人

間ドック検診②住所③氏名(ふりがな)④生年月日⑤性別⑥電話  
番号⑦前回の受診年月⑧子宮  
がん検診又は乳がん検診を希望  
のかたはその検診名⑨国民健康  
保険加入者は被保険者証(保険  
証)の被保険者証番号を記入し  
て、〒44市内十王町二丁目九番  
地 岡崎市役所保健課保健係へ。  
(電話での申込みは不可)

※ 人間ドックに申し込まれた  
かたは、市が別に行う「胃が  
ん検診」を受診しないでくだ  
さい。

## 看護職員の募集

市立岡崎病院庶務課 ☎22 8525

職種 看護婦、准看護婦

資格 40歳未満(6月1日現  
在)で、看護婦又は准看護婦免  
許をお持ちのかた

人員 若干名

募集期限 6月30日(土)

選考内容 書類選考・面接・  
健康診断

申込方法 履歴書と免許証の  
写しを、市立岡崎病院事務局庶  
務課庶務係(〒44 市内若宮町

(二丁目二番地)あてに郵送する  
か、直接お持ちください。

## 妊婦教室 「おばあちゃんと一緒 に子育て勉強会」

保健課健康管理係 ☎23 6084

日時 6月29日(金) 午後1時  
30分～3時30分(受付 午後1  
時～1時30分)

場所 岡崎市保健センター  
対象 初孫を迎えるおばあち  
ゃんと妊婦さん同伴

講師 助産婦 石原一江氏  
内容 講話(①母乳育児の方  
法 ②赤ちゃんの衣類) 実技

申込方法 電話で、保健課健  
康管理係へ。  
※ 母子健康手帳をお持ちのか  
たは、ご持参ください。

## 家庭教育相談

中央カルチャーホーム ☎24 4100

開設日 毎週火曜日・土曜日  
場所 中央カルチャーホーム  
相談員 岡崎市社会教育指導  
員 河合勝、柴田和一

申込み 中央カルチャーホー  
ムへ電話で予約

## テレホン サービス

市政だよりの ☎21 1111

市からのお知らせ、行事案内  
(毎週月曜日変更)

保健だよりの ☎21 1112

休日緊急当直医、検診のお知  
らせ、健康一口メモ  
(毎週月曜日変更)

子どものおはなし ☎21 1113

(岡崎の昔話)  
6月16日～30日  
「サバ地蔵」  
一昔、明大寺の万灯山の近く  
に貧乏な母と子が住んでいま  
した。

心の電話おかざき ☎22 0783

小中学生と、その保護者のか  
たの悩みごと相談

乳幼児の育児相談 ☎25 1145

午前9時～正午までの毎週水  
曜日

消防テレホンガイド ☎21 0119

救急医療情報 ☎21 1133



国民健康保険加入者の皆さんへ

大腸がん検診

国保年金課国保係 ☎23-6169

国民健康保険では、加入者の皆さんを対象に比較的容易に診断できる大腸がん検診を実施しています。

近年大腸がんは、確実に増加しています。大腸がんは、たとえ小さな病変でも出血しますので、症状がなくても毎年大腸がん検診を受けるようにすれば進行した大腸がんから、我が身を守ることができます。

なお、同時にコンピュータードックも実施します。

検診名	大腸がん検診		コンピュータードック
	便潜血反応検査	注腸検査	
対象者	岡崎市国民健康保険被保険者		
募集人員	500人	20人	250人
自己負担	無料	3,800円	無料
募集期間	6月1日(金)から来年2月28日(木)まで。 (ただし、募集人員になり次第締め切ります)		
申込場所	市役所国保年金課又は各支所	岡崎市医師会公衆衛生センター	市役所国保年金課又は各支所
申込方法	申込場所に備え付けの申込用紙に保険証番号などを記入して申し込んでください。		

※詳しくは、国保年金課国保係へお尋ねください。

おかざき世界子ども美術博物館

展示替えのため臨時休館します  
臨時休館日 6月14日(木)・15日(金)  
地域文化広場 ☎53-3511

松くい虫防除の  
薬剤散布

公園緑地課管理係  
☎23-6257

公園の貴重な松を松くい虫の被害から守るため、薬剤の地上散布を実施します。  
散布場所 東公園、南公園、岡崎墓園  
散布時期 1回目 6月上旬、2回目 6月中旬  
散布方法 動力噴霧機による地上散布方式

都市計画道路  
事業の認可

東岡崎周辺整備対策室  
☎23-6285

岡崎都市計画道路事業3・5・13東岡崎駅南線(駅南広場・明大寺町字寺東、字的場及び字耳取地内)が平成2年5月9日(愛知県告示第443号)付けをもって認可されました。  
詳しくは、東岡崎周辺整備対策室に關係図書を備えていますので閲覧ください。

児童手当・岡崎市心身障害者福祉扶助料を受けているかたは現況届の手続きを!

援護助成課福祉手当係 ☎23-6150

児童手当・岡崎市心身障害者福祉扶助料を受給しているかたは、6月1日から6月30日までの間に、継続受給に必要な現況届の手続きをしてください。  
この手続きをしないと手当の支給が差し止めになりますのでご注意ください。

持参するもの

●児童手当の場合：現況届出書(国民年金以外の年金に加入のかたは、年金加入証明が必要)、印鑑  
●岡崎市心身障害者福祉扶助料の場合：現況届出書、印鑑、身体障害者手帳又は療育手帳

なお、次のような場合は、届出書以外に別の証明書などが必要ですから、あらかじめご用意いただくか受付まで申し出て下さい。

- ① 平成2年1月1日現在の住所が市外のかた：平成2年度児童手当用所得証明書
- ② 平成2年6月1日現在、対象児童が市外で別居しているかた：対象児童の世帯全員の住民票

③ 平成2年6月1日現在、住所、氏名、利用銀行、口座番号などの変更のあったかたは各種変更届書  
※ 各種手当の受給に該当すると思われるかたで、申請手続きが済んでいないかたは、係までお尋ねください。  
※ 市遺児手当、県遺児手当、児童扶養手当、特別児童扶養手当、特別障害者手当、福祉手当、障害児福祉手当については、8月13日(月)から9月10日(月)までに、継続受給に必要な届出書を提出していただきます。

受付日時	受付場所
6月1日(金)～30日(土) 午前8時30分～午後5時 (土曜日は午後零時30分までですが、第2、第4土曜日は休みです)	市役所援護助成課
6月7日(木)8日(金) 午前9時～午後5時	南部市民センター 大平市民センター
6月12日(火)13日(水) 午前9時～午後5時	岩津市民センター 矢作市民センター
6月14日(木)15日(金) 午前9時～午後5時	東部市民センター 六ツ美市民センター



6月1日は人権擁護委員の日

人権擁護委員は  
あなたの味方です

自治課市民相談係 ☎23-6492

人権問題などでお困りの場合は、市役所で「人権相談」を行っています。

人権相談

場所 市役所自治課市民相談係

日時 毎月第1、3火曜日  
午後1時～4時

※相談は、無料、秘密厳守です。

休日緊急当直医の変更

岡崎市医師会  
☎52-1571

月日	科名	変更前	変更後
6月17日	産婦人科	岡崎産婦人科	河合医院(能見) ☎21-6591
6月24日	〃	河合医院	岡崎産婦人科(鶴田本) ☎21-8191

平成2年度  
消防設備士試験

消防本部予防課  
☎21-5151

財消防試験研究センター  
愛知県支部  
☎052-962-1503

試験日 7月1日(日) 8日(日)

試験会場 名古屋電気通信工

学院(名古屋市熱田区)

試験の種類 ①甲種(第一類

②乙種(第一類

第七類)

願書受付期間 6月5日(火)

7日(木)

願書受付場所 (財)消防試験研

究センター愛知県支部(愛知県

名古屋労政事務所 庁舎2階)に直接持参してください。  
その他 受験願書は、消防本部予防課、各分署、出張所にあります。

「2歳児の健康」

保健課健康管理係  
☎23-6084

日時 6月22日(金) 午後1時

30分/3時30分(受付 午後1時/1時30分)

場所 岡崎市保健センター

対象 2歳児をお育てのかた

講師 岡崎小児科医会 会長

水野正齊氏

内容 講話

※ 母子健康手帳をご持参ください。

身体障害者巡回相談

福祉課障害係 ☎23-6154

相談科目 整形外科・眼科・

耳鼻咽喉科

内容 身体障害者手帳交付の

判定と補装具相談

日時 6月26日(火) 受付 耳

鼻咽喉科午前11時30分 整形外

科・眼科午後零時30分 診断及

び補装具相談 午後1時から

場所 福祉の村友愛の家

申込み あらかじめ係へ電話  
予約

住宅資金などを  
お貸しします

自治課市民相談係  
☎23-6492

皆さんの生活の安定に役立つ  
よう、次のような資金をお貸し  
します。

常時、受け付けをしています  
ので、お気軽にご利用ください。

制度名	対象	限度額	利率	期間	保証人	担保	取扱金融機関
住宅資金	建築 新築・増築・増築・増築・増築	500万円	年% 5.7	20年	2人又は保証保険	要	岡崎信用金庫 本店
	譲渡 中古(土地付)	500万円					岡崎信用金庫 支店
	宅 分譲(土地付)	700万円					岡崎信用金庫 支店
災害防止	住宅をかきあげするとき(浸水被害住宅)	200万円	年% 5.2	10年	2人	要	岡崎信用金庫 本店
工事資金	既設不良家の改良のとき(ブロック、コンクリート)	50万円	年% 5.0	3年	信用保険	不要	岡崎信用金庫 本店
生活資金	災害、病傷、結婚、出産、死亡、入学、住宅修繕、又は生活必需品の用途で一時的に資金調達が困難な場合	50万円	年% 5.0	5年	信用保険	不要	岡崎信用金庫 本店
生活特定資金		30万円		3年	1人	不要	

6月後期の  
粗大ゴミと使用済み  
乾電池の収集

中央クリーンセンター ☎22-1153

各町できめられた粗大ゴミ持ち寄り場所へ収集日の午前8時30分までに持ち出してください。

収集日	収集町名
16日(土)	栄、朝日
18日(月)	中町5・7丁目、上中、中大門、両町
19日(火)	吹矢、上明大寺、宮前、宮東、山手1・2・3区
20日(水)	伊賀南1・2・3・4区、伊賀南1丁目、能見中、能見北、東能見
21日(木)	伊賀南7・8・9区、六供本、元能見、元能見中、葵、元能見北
22日(金)	伊賀北1・2・3・4区、5・6・8区、広幡、柿田、伊賀新
23日(土)	西六供北、西六供東、西六供南、西六供西、松本
25日(月)	福寿、井田西、井田新、井田南、錦、日名中
26日(火)	日名本、日名西、日名南
27日(水)	鴨田1・2・3・4区、5区、百々1区
28日(木)	鴨田6・7・8・9区、百々2・3区、堂前
29日(金)	井ノ口、青木、河原、寿、百々西町

\* 持ち寄り場所のわからない場合は、各町の衛生委員さんにお尋ねください。



お知らせ



### 東公園の花菖蒲

6月1日(金)～20日(水)

観光課 ☎23-6216

### 箆田公園の催し

■うちょうらん展 6月8日(金)～10日(日) (岡崎山草会)

■菊苗即売会 6月9日(土)～10日(日) (三河菊花協会)

公園緑地課管理係 ☎23-6257

### 中央カルチャーホーム 特別講座

中央カルチャーホーム

☎24-4100

講座内容 「卓池の師、暮雨巷」

講師 県立芸術大学名誉教授

清水孝之氏

会場 中央カルチャーホーム

(岡崎センタービル3階)

開講日 6月27日、7月11日・

18日・25日、8月8日・15日・

22日、9月5日・12日・19日(計

10回)午後1時30分～3時30分

費用 無料

募集人員 70名

申込み 6月12日(火)～16日(土)

の午前9時～午後5時に中央カ

ルチャーホームへお申し込みく

ださい。定員になり次第締め切

ります。郵便物での申込みは、

受け付けません。

### 「働く母と子の林間 学校」参加者募集

児童課家庭児童係

☎23-6330

日時 7月28日(土)から29日(日)

(1泊2日)

場所 愛知県民の森(南設楽

郡鳳来町)

対象 西三河地域在住の女子

勤労者とその子供(5歳以上小

学生以下)

内容 キャンプブブアイヤー、

ゲーム、水遊び、体験農業実習

など

定員 50名(応募者多数の場合

合は抽選)

申込期限 6月30日(日)

申込み・問合せ 県西三河労

政事務所(☎52-4322)

### 岡崎「第九」をうた う会 会員募集

岡崎文化協会(社会教育課内)

☎23-6432

練習開始 6月15日(金) 午後

7時

練習会場 太陽の城

練習日 毎週金曜日午後7時

### 6月は計量強調月間

計量強調月間記念事業

●一日計量士

プリンセスおかざきが、消費

者の代表として、商店のはかり

の使用と管理の状況を調査し、

併せて街頭で啓発活動をします。

期日 6月7日(木)

場所 松坂屋岡崎店とその周

辺

会費 一般・大学生 五千元

高校生以下 四千元

申込方法 練習日に会場を受

け付けます。

申込締切日 7月27日(金)

合唱指導 吉見光三氏

演奏会 12月8日(土) 午後6

時30分 市民会館(名フィル、

指揮 外山雄三氏)

### 岡崎市医師会 健康教育講座

岡崎市医師会 ☎52-1571

日時 6月24日(日) 午前10時、

正午

場所 岡崎市医師会館講堂(竜

美北二丁目四)

テーマ 長寿の敵糖尿病

講師 名古屋大学医学部教授

坂本信夫氏

入場料 無料(参加自由)

主催 岡崎市医師会

### 自治課消費生活係 6月7日は計量記念日

家庭用計量器の無料検査

体温計、ヘルスメーター、台

所用はかり、血圧計の無料検査

を行います。

日時 6月25日(月)・26日(火)

午前9時～午後4時

場所 市役所自治課

6月7日は計量記念日

「まさか」より  
「もしも」で守ろう  
危険物

### 危険物安全週間

6月3日～9日

消防本部予防課

☎21-5151

私たちの日常生活の中には、ガソリン、灯油、重油など数多くの危険物があります。

危険物は、火災の発生や拡大の危険性が極めて大きく、また、消火の困難性が高いという特徴をもっています。取扱いを間違えると大切な財産や生命を失う惨事にもなります。

「危険物安全週間」を機会に危険物に対する正しい知識を身につけ、安全な取り扱いをしましょう。

●危険物は、火気の近くでは取り扱わない。

●危険物を保管する場合は、低温で換気の良い場所に置く。

●家庭では、必要以上の危険物を保管しない。

●ヘアースプレー、マニキュア、ベンジンなども危険物です。使用する時は、十分に注意してください。

※従来の「危険物安全管理強調月間(6月)」に変わり、今年から「危険物安全週間(6月第2週の日曜日から土曜日)」が定められました。



## 文化講演会

日時 6月30日(土)  
午前10時～11時30分  
場所 岡崎勤労福祉会館(土地3丁目)  
演題 「これぞ 男の生きざま」  
講師 作家 諸井薫氏  
入場料 無料(入場整理券が必要)  
募集人員 800名  
※ 入場整理券は、6月7日(日)から市役所商工労政課、勤労文化センター、各市民センターで先着順にお渡しします。  
主催 財中部産業・労働政策研究会  
(☎0565-27-2731)

## '90日ソ对抗バレーボール試合女子岡崎大会

■日時 7月1日(日) 午後1時試合開始  
■場所 岡崎市体育館  
■主催 日本バレーボール協会・中日新聞社  
■前売入場券発売中 (800円～3,000円)  
■問合せ先 中日新聞スポーツ事業部  
☎(052)221-0737



雨天中止(小雨でも中止)  
場所 小美町 小美観音周辺  
集合場所は地図を参照  
指導者 西三河野鳥の会会員  
用意するもの 筆記用具、運動のできる服装、あれば双眼鏡・望遠鏡・図鑑

環境課環境保全係  
☎23-6188  
バードウォッチング

## 献血にご協力ください

岡崎地区献血推進協議会  
事務局 援護助成課 援護係  
☎23-6145

### (献血日程)

月日(曜)	時 間	場 所
6月8日(金)	午前9時30分～午前10時30分	愛知中央三菱自動車販売株
	午後零時～午後3時	石の公園 団地
9日(土)	午前10時～午後3時30分	竜田公園
13日(水)	午前10時～午後3時	市立岡崎病院
16日(土)	午前10時～午後3時30分	セルビ西広場
	午前10時～午後3時30分	フレンドリーショップあちか
27日(水)	午前10時～午後3時	市立岡崎病院
29日(金)	午前10時～正午	神明宮(元能見町)
	午後1時30分～午後3時30分	根石小学校駐車場
7月2日(月)	午前10時～正午	矢作西小学校駐車場
	午後1時30分～午後3時30分	農協牧内支店
5日(水)	午前10時～午後3時30分	農協矢作支店
7日(土)	午前10時～午後3時30分	アオイプラザ

岡崎保健所 ☎22-2501  
試験日 8月21日(火)  
受験資格 中学校卒業以上の

## 調理師試験

講師 南山大学文学部教授 安田文吉氏  
受講方法 当日、会場へお越しください。(入場無料)

▼元年度城北保育園母の会▼元年度若松保育園母の会▼元年度井田保育園母の会▼元年度南保育園母の会▼元年度本宿保育園母の会▼古性晶子▼元年度岩津北保育園母の会▼元年度岡保育園母の会▼元年度六ツ美西保育園母の会▼元年度六ツ美中保育園母の会▼元年度福岡南

「ご寄付・ご寄贈を  
ありがとうございました  
(敬称略)」

環境保全講演会  
ふるさとの自然と水  
環境課環境保全係  
☎23-6188

学力があり、調理の業務に2年以上従事したかた  
願書受付期間 6月11日(月)～15日(金) 午前9時～午後5時  
願書配布先 岡崎保健所及び岡崎県民サービスコーナー

## 岡崎市の人口

1990年5月1日現在

男 152,447人 871人増

女 152,909人 400人増

計 305,356人 1,271人増

世帯数 96,164世帯1,056世帯増

保育園母の会▼元年度矢作北保育園母の会▼元年度山中保育園母の会▼元年度百々保育園母の会▼元年度六名南保育園母の会  
●社会福祉協議会善意銀行  
▼働く婦人会館・やよい実行委員会▼浄土宗三河教区寺庭婦人会▼杉浦章平▼北島庄市▼沖縄R・K企画▼杉田史良▼中部サンクリーン▼斎場▼匿名一名  
●社会福祉協議会ボランティア活動基金  
▼岡崎盲人福祉協会▼レオナ第2幼稚園平成元年度卒園児一同▼岡崎石製品工業協青年部▼手話サークルかやくごほん▼鈴木次郎▼岡崎市民チャリティー芸能祭実行委員会▼ふれあい岡崎実行委員会▼全日本歌謡連盟岡崎支部▼大野清尊▼袴田みな子▼伊奈茂▼根石地区民生委員協議会▼匿名一名





「公害」というと、まず工場や事業所による大気汚染、水質汚濁、騒音、振動、悪臭、土壌汚染、地盤沈下などが思い浮かびます。このような公害は発生するとその規模が大きいだけに、私たちの生活に与える被害は相当なものです。そこで、工場、事業所

岡崎市公害防止委員連絡協議会

会長 岩瀬光義

については一定の基準を設け、公害が発生しないように規制しています。ところが最近、私たちの日常生活に起因する「都市生活型公害」が増えています。例えば、台所から流す汚水で川が汚れたり、家庭から出る騒音が近隣が迷惑したりといった、私たちの生活の中から発生する公害が大きな問題となりつつあります。特に生活型公害は、法律に違反していないものが多いこともあって、私たち一人ひとりの心掛けや地域のコミュニケーションによる防止が必要です。そこで、まず私たちは、家庭から出る生活排水や騒音に気を付けると

近年、生活排水や自動車騒音など、市民の日常生活に起因する都市生活型公害が次第に増えています。そして、より快適な地域環境づくりへの市民の要望も徐々に高まってきています。そこで岡崎市では、公害に関する状況を監視したり、快適な環境づくりのための地域住民とのパイプ役として公害防止委員を委嘱しています。

## 家庭でできる公害防止を

もに、ゴミ出しマナーを守り、決められた日にきちんと分別をしてゴミを出すなど、家庭から公害を出さないようにしなければなりません。快適な生活環境をつくるため「公害は我が家から出さない」を合い言葉に、クリーンな岡崎の街づくりをしていきたいと思います。

■公害防止委員のみなさん

▼阿部達雄 仁木町東郷二三 ☎45-2928

▼磯谷勝子 宮石町海道上三六 ☎45-3458

▼岩瀬光義 羽根町西ノ郷三八 ☎51-3775

▼奥村喜代 六供町甲西一六 ☎22-4523

▼神谷幸子 岡町西一色十ノ二 ☎51-4053

▼神谷日支子 本宿町後畑三〇 ☎48-3250

▼小林栄二 矢作町馬乗七三 ☎31-4385

▼酒井廣三 松本町二丁目三 ☎22-4430

▼中根康夫 井田町南二九 ☎21-4635

▼林 義一 藤川町西町北八 ☎48-2065

▼山崎光春 伊賀町西郷中八二 ☎23-1964

# 環境週間

6月5日～11日

環境課公害対策係 ☎23-6194

快 みんなでつくる 適環境



# 毎月第2・第4土曜日は 市役所本庁舎・各支所などは 休みです。

## 6月の閉庁日は、9日と23日です。

福祉・市民・教育・社会教育施設などはこれまでどおり休まず業務を行います。

職員課人事係 ☎23-6002

### あたらしい窓口サービスをご利用ください

#### 休日コーナー

- サービス内容 市役所本庁舎と各市民センターに設置している休日サービスコーナーで5種類の書類の交付申請ができます。
- 対象事務 ①戸籍謄抄本 ②住民票の写し ③住民票記載事項証明(年金証明) ④課税(所得)証明 ⑤固定資産税課税台帳登録事項証明(車庫証明)
- 申請時間 ▼日曜・祝日と第2・第4土曜日(午前9時～午後5時) ▼第2・第4以外の土曜日(午後0時30分～5時)
- 申請方法 手数料、返送料を同封のうえ、受付箱へ投入。
- 必要書類 各コーナーに備え付けてあります。
- 交 付 申請後2・3日中に郵送で交付。

#### 郵便による受け付け

- サービス内容 市内の全郵便局から郵便で3種類の書類の交付申請ができます。
- 対象事務 ①戸籍謄抄本 ②住民票の写し ③住民票記載事項証明(年金証明)
- 申請方法 手数料、返送料を同封のうえ、市役所へ郵送。
- 必要書類 各郵便局に備え付けてあります。
- 交 付 申請後3・4日中に郵送で交付。

#### 詳しくは

- ▼①～③…市民課窓口係 ☎23-6128 ▼④…市民税課市民税法人係 ☎23-6078 ▼⑤…資産税課土地保有税係 ☎23-6096

6						
日	月	火	水	木	金	土
					1	2
3	4	5	6	7	8	9
10	11	12	13	14	15	16
17	18	19	20	21	22	23
24	25	26	27	28	29	30

●6月の閉庁日…○印土曜日