

# おかざき

'85  
4月15日  
No. 542



お! おかざき  
世界子ども  
美術博物館

次代を担う子どもたちに国際的視野を与え、子どもたちの創造意欲と才能を引き出す場として建設中の「おかざき世界子ども美術博物館」。今号では、その企画展示室を中心にご紹介いたします。

## 主な内容

	ページ
おかざき世界子ども美術博物館紹介…	2～5
奥殿陣屋・東公園茶室・勤労者体育センターの利用案内……………	6・7
子どもまつり・ふじまつり……………	8
市役所の電話番号……………	10・11
お知らせ・保健だより……………	12～19



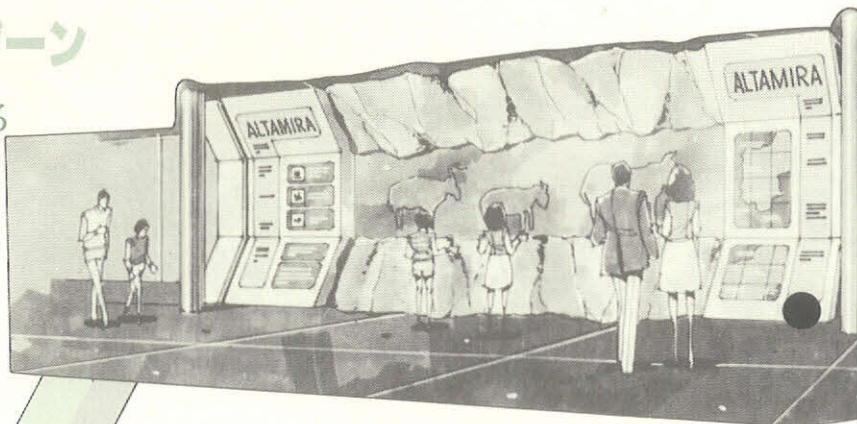


5月4日(土)オープン

# きょうから みんな

## THINK(考える)ゾーン

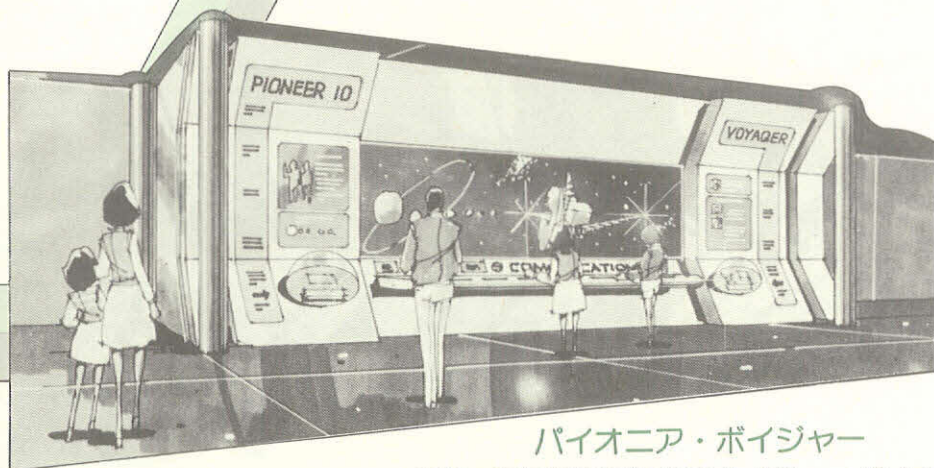
表現し美しさを伝えあえる  
唯一の生きもの……人間



### アルタミラ洞窟の絵

今から約1万3千5百年もの昔、私たちの祖先である原始人たちは、壁面に絵を描くことによって、自分の心や見たものを表現しようとしていました。

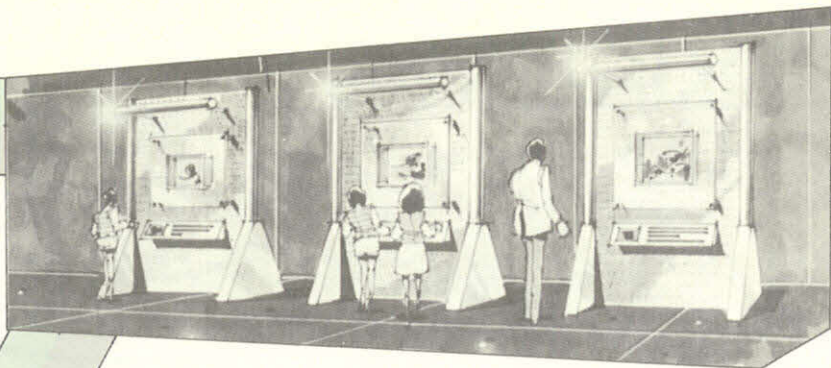
教科書で見たり、学校で教わった「アルタミラ洞窟の絵(複製)」が、幼年期人類の絵として展示されます。



### パイオニア・ボイジャー

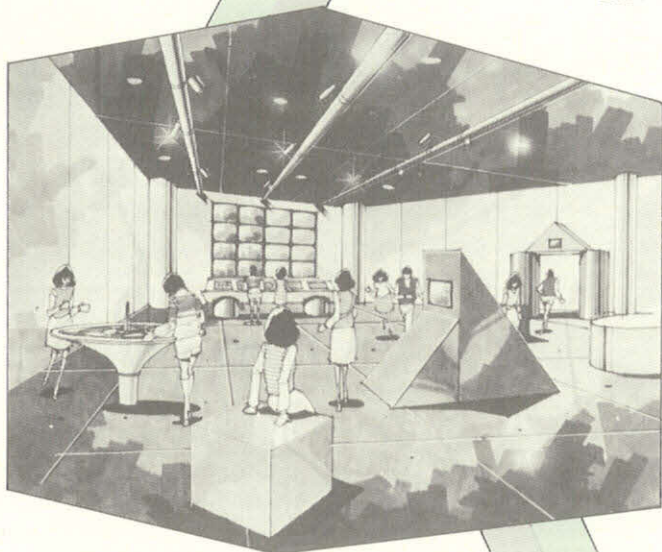
現在、宇宙空間を飛行中のボイジャー・パイオニアには、地球人類から宇宙の星々に住む生物たちに向けたメッセージが搭載されています。

このコーナーではコミュニケーションの大切さと、コミュニケーションにかけてきた人間の願いについて語り合しましょう。



### 創造への心を開く…

ここは本物との出会い、ふれあいのコーナーです。ピカソをはじめ、世界の有名芸術家たちの子ども時代の絵などを展示することで、子どもたちに「自分も描いてみよう!」という意欲をおこさせます。

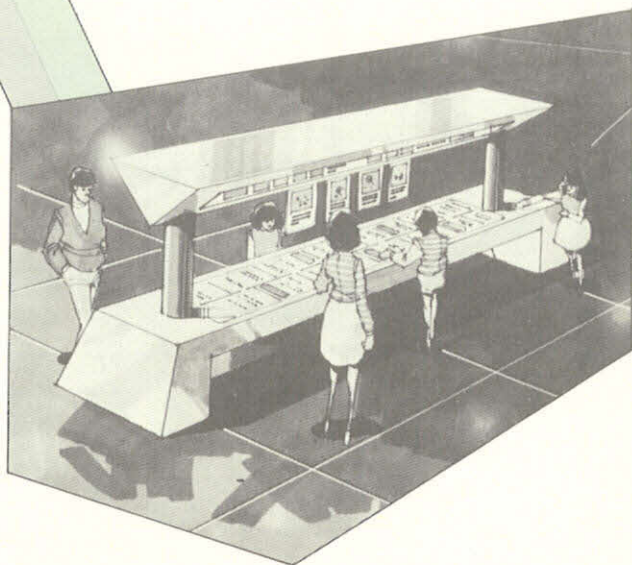


### 表現する楽しさを…

表現する楽しさを見つけるためには、まず色と形の基礎知識がなければなりません。このコーナーでは、テレビのブラウン管とコンピューターで動くタッチボードと、数人が同時に楽しめる大きなマルチ画像による画像呼び出し装置などを使って、遊びながらの学習を可能にしました。

### 表現を助けるいろいろなもの

人間はどんな時代にどんなもので絵を描いたのか、絵画だけでなく彫刻やステンドグラス、印刷機、写真など……。表現を助ける手段が発明された様子を楽しく学習できるよう展示されます。





# SEE(見る)ゾーン

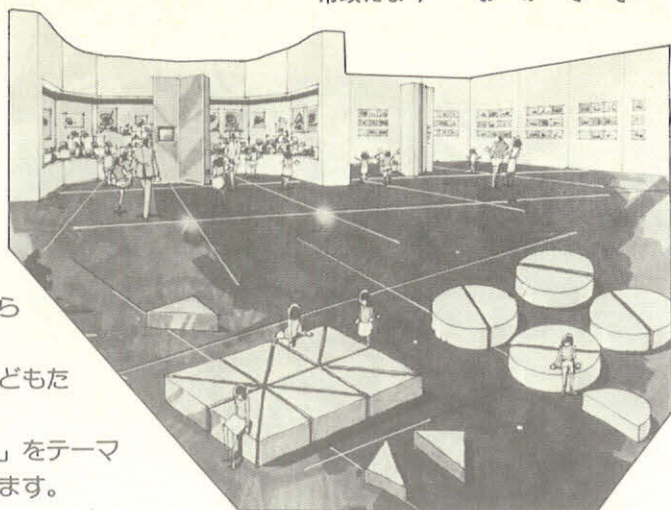
世界の子どもたちは  
そして、おかざきの  
子どもたちは――

SEE(見る)ゾーンは3つの展示室から構成されています。

第1展示室は、世界中から集められた子どもたちの絵が展示されます。

第2展示室は、「遊びで育つ子どもたち」をテーマに、世界中から玩具が集められ展示されます。

第3展示室は、「おかざきっ子の創造とエネルギー」をテーマとし、地元おかざきの子どもたちが描いた絵を中心に展示します。



# DO(作る)ゾーン

おかざき世界子ども美術博物館  
開館記念特別展覧会

## ピカソ陶芸展

展示作品

- ・陶器 88点 ・油彩・版画等 15点
- ・ピカソスナップ写真 28点(撮影者 デビッド・ダグラス・ダンカン)



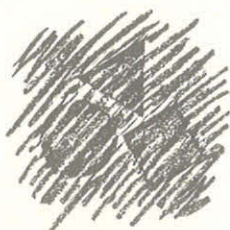
二羽の鳥  
水差し  
(1953年頃)

期間/5月4日(土)～  
5月19日(日)  
時間/午前9時～  
午後4時30分  
(5月4日は午前11  
時から公開)

場所/親子造形センター  
料金/おかざき世界子  
ども美術博物館開館  
記念特別展覧会です  
ので入場は無料です。



顔 舗装用煉瓦 (1956年)



## 親子造形センター

創造のよろこび  
表現することの  
楽しさがはじける

親子造形センターの  
開館は6月中旬を予定  
しております。

親と子がふれ合いを深めながら、豊かな造形環境のなかで、創造性を開発するDO(作る)ゾーンでは、常時講座を開催。学校や家庭では経験しにくい教材や新しい素材を使って、さまざまな創作活動にチャレンジできます。

## おかざき世界子ども美術博物館 親子造形センター

### 開館時間

午前9時～午後4時30分  
ただし、5月4日は午前11時から。7  
月2日から8月31日は午後5時30分まで

### 入場料

大人 300円、小人 100円  
団体割引あり(20名以上)

### 休館日

月曜日、国民の祝日の翌日、市制記念日  
(7月1日)、12月28日～1月3日

# スポーツで

## 新しい自分の発見を!

### 四月二十九日オープン

# 勤労者体育センター

下青野町字本郷九九番地一



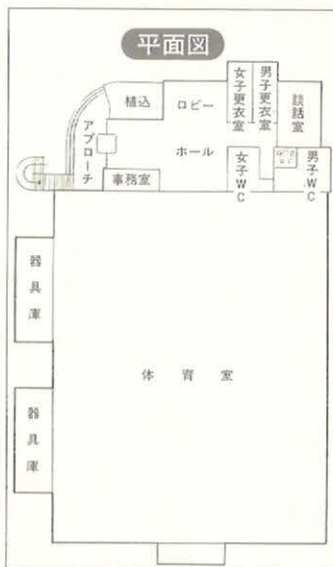
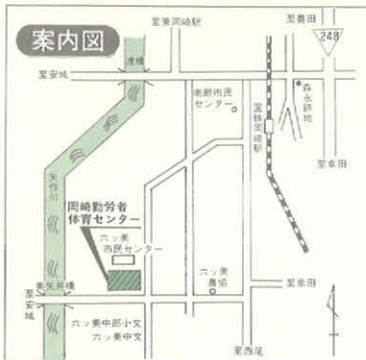
働く人たちを初めとする、市民の皆さんの、健康づくりと体力の向上を積極的に進めるために、本市と雇用促進事業団が共同出資して建設しました。

### 競技できるスポーツ

- ・ バスケケットボール：二面
- ・ テニス：一面
- ・ パレーボール：二面
- ・ バドミントン：六面
- ・ 卓球：十四台

申込方法 利用日の一カ月前から先着順に受け付けますので、六ツ美市民センター(☎四三二五〇一)へお申し込みください。

休館日 月曜日、年末、年始  
 利用時間 午前九時～午後九時



**オープン記念無料開放日**  
 四月二十九日(月)、三十日(火)

当日、体育センターへ直接お申し込みください。  
 開放時間 午前九時～午後五時

利用種目 卓球：八台、バドミントン：二面、体力測定

### 利用料金

区分	全部を利用するもの 2分の1の面積を1単位として利用するもの その他の場合	金額				
		午前 9時～12時	午後 13時～17時	夜間 17時30分～21時	全日 9時～21時	延長 12時を超える1時間につき
スポーツの場合		2,200円	2,800円	4,400円	3,400円	1,400円
		1,100円	1,400円	2,200円	4,700円	700円
		11,000円	14,000円	22,000円	47,000円	7,000円

いかがですか、

日本庭園を見ながらお茶を一服

# 奥殿陣屋四月二十日オープン

奥殿町雑谷下二〇



奥殿藩陣屋の書院の一部を利用して建てられた、桑原町の龍溪院の庫裡を、地元のかたがたからご提供いただいた土地(陣屋跡地)へ移築しました。お気軽にご利用ください。

利用時間 午前九時～午後十時

休館日 毎週月曜日と十二月二十九日～一月三日

利用できる内容 観光文化百選の「二疊ヶ滝」「龍溪院(岡崎の苔寺)」「村積山」など、散策コースの一つ、あるいは各種会合にご利用できます。

使用料 北の間(六帖、八帖各一室)：一回につき五百円

南の間(四帖、六帖、八帖各一室)：一回につき五百円(利用時間が四時間を超える場合は、四時間を超える二時間以内につき三百円を加算する)  
 申込場所 奥殿陣屋(☎四五五五九七)又は竜美丘会館管理協会(☎二四一三九五一)

**オープン記念行事**  
 「大給公ゆかりの資料特別展」(無料)

奥殿藩最後の藩主・松平乗謙(大給恒一岡崎市名誉市民)ゆかりの品々を展示します。

日時 四月二十日(土) 午後一時～四時、四月二十一日(日) 午前九時～午後四時







▲ 等澍庵(右)、南北亭(左奥)

・茶室開き…4月28日(日)

・お休み…12月29日～1月3日

・申込み…公園縁地課管理係

☎23-6257

桜、新緑、しょうぶ、もみじ。  
四季折々のたたずまい…

東公園の茶室  
とうじゆあん なんぼくてい  
等澍庵・南北亭

等澍庵・南北亭利用料金

平日	午 前	8:30~12:30	2,000円
	午 後	13:00~17:00	2,500円
	夜 間	17:30~21:00	3,000円
	全 日	8:30~21:00	6,000円
	延長時間30分につき		500円
土曜日、日曜日及び祝日	午 前	8:30~12:30	2,300円
	午 後	13:00~17:00	2,800円
	夜 間	17:30~21:00	3,300円
	全 日	8:30~21:00	6,300円
	延長時間30分につき		500円



68

芳しい人となり

市長

日本には、その人となりを表現することわざに「氏より育ち」とか「梅檀は双葉より芳し」という言葉があるが、帝王学を学ばれたかたがたは、実に素晴らしいと思う。昨年、ブラジルの首都ブラジリアを訪れ市場見学をした際、現地の老人が私を日本人と見て歩み寄り「浩宮は素晴らしい青年だった。帰ったら是非そう伝えてほしい」と言われたことを記憶している。

私の友人の息子さんが、任地の英国で青い目の花嫁さんをめとることにし結婚式を岡崎で挙げ、私も招待された。外国人の文金高島田も実に印象的であったが、何よりも感銘したのは、日本人の妻として嫁した以上は、宗教も婚家の仏教に帰依すると花嫁のあいさつであった。

今年三月、日本の皇太子ご夫妻が訪英され、大変な人気との報道にふれたが、英国でのレセプションに、このご夫婦も招かれ、新婦は大きなお腹をかかえて、美智子妃殿下と親しく懇談されたという。

席上、素晴らしい妃殿下に拝謁出来て大変な光栄と喜び、そこで生まれてくる子供に「美智子」というお名前をいただきますかと申しあげたら、微笑され、「どうぞ付け

て下さい」とおっしゃられたとの手紙に、写真を添えて送って来たのを父親が私に見せた。

辛い、女の子が無事出生したとの報にも会い、大変ほほえましいことと喜んだ。

最近、同級生の息子さんが結婚式を、姉妹都市スウェーデンのウッデバラ市で行うという。このカップルは日本人同士であるが、祝福すると同時に時代の流れを感じた。

三月二十九日、スウェーデン国のグスタフ十六世陛下の東京での晩さん会に、日本でただ一つの姉妹都市の市長として招待され、私の一生の思い出になったが、帝王学を修めたかたは、素晴らしい人格と、何物にも代えがたい人となり、無限の間に響いてくる。



▲ ミスミソウ



文化広場のふれあい広場で遊ぼう  
**第12回岡崎子どもまつり**



青少年婦人室

☎ 23-6434

- 作って遊ぶコーナー：割ばしでつぼう、紙でつぼう、紙細工、お手玉作り、わら細工、粘土細工、らくがき
- 挑戦コーナー：豆ひろい、輪投げ、リンボータンスなど
- ステージコーナー：プラスバンド演奏、鼓笛演奏など

新緑のもと、親子そろって初夏の一日を楽しく過ごしましょう。



<b>第34回</b> 岡崎市家庭婦人 バレーボール大会 岡崎市体育館 4/26~4/29 午前9:30~	<b>いけばな展</b> 康生通西ショッピングセンターレオ 4/27~4/29 午前10:00~午後6:00	岡崎公園 <b>ふじ・つつじ夜間照明</b> 4/27~5/12 <b>ふじまつり写真撮影会</b> 4/27~5/12	
<b>岡崎市民俳句大会</b> 甲山会館 4/28 午前10:00~午後4:00	<b>愛知俚謡作家岡崎大会</b> 矢作町市民ホーム 4/28 午前9:00~午後5:00	昭和60年度春の市民ラグビー祭 岡崎公園グラウンド 4/28 午後1:00~	<b>椿会同人作品展</b> 東海銀行岡崎支店 4/30~5/11 午前9:00~午後3:00
<b>第21回美術展</b> 岡崎市美術館 5/1~5/5 午前10:00~午後6:00	<b>岡崎市民大茶会</b> 岡崎公園内巽閣 5/3 午前9:00~午後4:00	<b>第16回岡崎航空ページェント</b> 八帖滑空場 5/3 午前10:00~	<b>薫風流子供せん茶大会</b> 岡崎公園内巽閣 5/4~5/5 午後1:00~午後3:00
<b>釈尊降誕花まつり</b> 籠田公園 5/5 午後2:00~	<b>日本人形展</b> 岡崎公園内巽閣 5/9~5/13 午前9:00~午後5:00	<b>第20回スクエアダンスパーティー</b> 竜美丘会館 5/12 午前10:00~午後5:00	<b>第21回岡崎市囲碁十傑戦大会</b> 岡崎公園内巽閣 5/19 午前10:00~午後5:00

**岡崎のふじまつり**  
 四月二十七日(土)  
 ~五月十二日(日)  
 岡崎市観光協会 ☎ 2323-6216  
 6217









建設部

部 長 23-6276  
 下水道事務所 長 23-6296

**管理課**

庶務係 23-6457  
 入台帳係 23-6460  
 管帳係 23-6462  
 理係 23-6229  
 課長補佐(入札) 23-6176  
 課長・課長補佐 23-6038

**土木課**

庶務係 23-6223  
 維持係 23-6225  
 道係 23-6230

舗装係 23-6233  
 河川係 23-6236  
 課長補佐(建設・維持) 23-6241  
 課長・課長補佐 23-6242

**建築住宅課**

庶務係 23-6321  
 住宅管理係 23-6061  
 建築技術係 23-6327  
 宅業技術係 23-6406  
 備技術係 23-6326  
 課長補佐(技術) 23-6325  
 課長・課長補佐 23-6329

**農地改良課**

庶務係 23-6311  
 場係 23-6310  
 技術係 23-6314

振興係 23-6318  
 課長補佐(技術) 23-6312  
 課長・課長補佐 23-6315

占部用水土地改良区 23-6317

**下水道維持課**

庶務係 23-6303  
 管帳係 23-6297  
 排水係 23-6300  
 課長・課長補佐 23-6305

**下水道工事課**

計画係 23-6302  
 共下道係 23-6298  
 市下水路係 23-6301  
 課長・課長補佐 23-6307

開発部

部 長 23-6275

**都市計画課**

庶務係 23-6248  
 計画係 23-6260  
 街路係 23-6251  
 景観係 23-6261  
 課長補佐(技術・景観環境) 23-6258  
 課長・課長補佐 23-6259

**公園緑地課**

庶務係 23-6250  
 管帳係 23-6399  
 技術係 23-6257  
 技術係 23-6256

課長補佐(技術) 23-6181  
 課長・課長補佐 23-6466

**区画整理課**

庶務係 23-6264  
 計画係 23-6278  
 技術係 23-6286  
 地價係 23-6272  
 課長補佐 23-6267  
 課長補佐(事務) 23-6293  
 課長・課長補佐 23-6273

**区画整理指導課**

庶務係 23-6266  
 計画指導係 23-6288

技術指導係 23-6283  
 換地指導係 23-6281  
 課長補佐(事務) 23-6285  
 課長・課長補佐 23-6274

土地区画整理組合連合会 23-6483

**建築指導課**

庶務係 23-6192  
 建築審査係 23-6332  
 開発審査係 23-6253  
 課長補佐(技術) 23-6488  
 課長・課長補佐 23-6467

教育委員会事務局

教育次長 23-6435  
 管理部 長 23-6411

**庶務課**

庶務係 23-6419  
 課長補佐 23-6420  
 課長・課長補佐 23-6424

**施設管理課**

管帳係 23-6423  
 校舎係 23-6422  
 課長・課長補佐 23-6436

**体育課**

体育施設係 23-6361  
 指導係 23-6363

課長・課長補佐 23-6360

**指導部**

部 長 23-6428

**学校教育課**

学校指導係 23-6439  
 学事係 23-6425  
 学保係 23-6426  
 課長・課長補佐 23-6323  
 市史編さん事務局 23-6177

**社会教育課**

社教係 23-6433  
 文化係 23-6432  
 課長・課長補佐 23-6429  
 視聴覚ライブラリー 23-6367

議会事務局

議副議長 長 23-6382  
 議副議長 23-6383

(議員控室)

自由民主クラブ 23-6391  
 民社クラブ 23-6394  
 公明党 23-6396  
 共産党 23-6397  
 社会党 23-6395

局長 23-6380

**庶務課**

庶務係 23-6377  
 課長 23-6387

**議事課**

議事係 23-6378  
 調査係 23-6381  
 課長・課長補佐 23-6379

水道局

局 長 23-6358

**庶務課**

庶務係 23-6334  
 管帳係 23-6353  
 材理係 52-1655  
 課長補佐 23-6337

**業務課**

計定量係 23-6356  
 取水係 23-6350  
 納金係 23-6347  
 課長補佐 23-6346  
 課長補佐 23-6338  
 課長補佐 23-6355

金融機関派出所 23-6357

**配水課**

工務係 23-6354  
 修繕係 52-1510  
 張第1係 23-6342  
 張第2係 23-6343  
 課長・課長補佐 23-6344

**浄水課**

南中部施設係 22-1101  
 部施設係 45-3801  
 部施設係 45-3801  
 北水質管理係 22-1101  
 課長・課長補佐

監査委員

係 23-6415  
 局長・局長補佐 23-6417  
 監査委員 23-6418

出納課

出納係 23-6370  
 審査係 23-6371  
 課長・課長補佐 23-6374

金融機関派出所 23-6373

働く婦人会館 23-2963  
 勤労者文化センター(勤労青少年ホーム) 51-4104  
 梅く者の山の家 48-2388  
 働者の花養老ホーム 45-2243  
 太陽の城 24-2535  
 竜美丘会館 24-3951  
 せきれいホール 25-0511  
 岡崎地域文化センター(おかしき世界子ども美術館) 53-3511  
 岡崎市美術館 51-4280

市立図書館 51-2251  
 やすらぎ公園 46-3260  
 斎年自然の家 46-2688  
 国民宿舎桑谷山荘 47-2357  
 福祉の村・老人センター清楽荘 48-2855  
 精神薄弱児童センター若葉学園 21-6431  
 精神薄弱者授産センター希望の家 21-8076  
 身体障害者センター友愛の家 21-8077

心身障害児地域療育センターめばえの家 25-1288  
 福祉会館緑の家 23-8705  
 南公園交通広場 51-4426  
 公害調査センター 21-1611  
 保健センター 25-1144  
 高齢者職業相談室 23-6490  
 職員健康保険組合 23-4788  
 夜間・休祭日専用受付 23-6495



### 市役所の電話番号

●市長室23-6018 ●助役室23-6022 ●収入役室23-6375

#### 市長公室

公室長	23-6020
<b>秘書課</b>	
庶務係	23-6009
秘書係	23-6010
庶務課長	23-6006
庶務課長補佐	23-6001
<b>職員課</b>	
人事係	23-6002
事務係	23-6004
厚生係(職員共済会)	23-6005
課長・課長補佐	23-6000

#### 総務部

部長	23-6053
<b>行政課</b>	
庶務係	23-6039
文書係	23-6040
(文書集配室)	23-6014
(タイプライター)	23-6048
庁舎係	23-6056
(中央監視室)	23-6479
課長・課長補佐	23-6052
選挙管理委員会	23-6039
<b>財政課</b>	
予算第1係	23-6043
予算第2係	23-6042
課長・課長補佐	23-6046

#### 市民部

部長	23-6054
<b>生活課</b>	
庶務係	23-6015
治民係	23-6047
治民係	23-6492
治民係	23-6219
治民係	23-6493
課長・課長補佐	23-6430
<b>市民課</b>	
庶務係	23-6137

#### 福祉部

部長	23-6173
<b>福祉課</b>	
庶務係	23-6155
保護係	23-6158
障害係	23-6154
老人係	23-6147
課長補佐(老人)	23-6113

#### 厚生経済部

部次長	23-6191
部長	23-6471
<b>商工労政課</b>	
事業係	23-6210
金融係	23-6212
労働係	23-6214
労政係	23-6351
課長補佐(工場誘致)	23-6210
課長・課長補佐	23-6218
<b>観光課</b>	
観光事業係	23-6216

#### 企画調整部

部次長	23-6024
部長	23-6027
<b>企画課</b>	
企画係	23-6030
統制係	23-6032

#### 広報課

広報係	23-6033
聴取係	23-6491
課長・課長補佐	23-6012
市制70周年記念事業局	23-6092
準備係	23-6405

#### 管財課

財産係	23-6058
登記係	23-6060
車庫係	23-6067
両車係	23-6071
課長・課長補佐	23-6070

#### 電子計算課

事務管理係	23-6085
第1係	23-6049
第2係	23-6050
課長補佐(事務管理)	23-6085
課長・課長補佐	23-6051

#### 市民税課

諸税係	23-6075
-----	---------

窓戸係	23-6128
口籍係	23-6135
住民係	23-6134
課長補佐(窓口)	23-6141
課長・課長補佐	23-6140

#### 国保年金課

庶務係	23-6086
保金係	23-6167
年金係	23-6172

#### 児童課

課長・課長補佐	23-6163
<b>児童課</b>	
庶務係	23-6144
指導係	23-6146
家庭児童係	23-6330
施設係	23-6164
課長補佐(保育)	23-6143

#### 農務課

觀光施設係	23-6384
課長・課長補佐	23-6471
觀光協会	23-6217
<b>農務課</b>	
農業共済係	23-6203
農政係	23-6195
農産物係	23-6198
畜産係	23-6201
森林係	23-6202
園芸係	23-6199

主管係	23-6110
課長補佐(計画)	23-6109
課長・課長補佐	23-6035

#### 調整課

調整係	23-6029
土地開発第1係	23-6486
土地開発第2係	23-6487
課長補佐(土地開発)	23-6114
課長・課長補佐	23-6112
土地開発公社	23-6034
副理事長室	23-6222

市民税法係	23-6077
市民税個人係	23-6081
課長補佐(法人)	23-6087
課長・課長補佐	23-6088

#### 資産税課

償却資産係	23-6094
家屋非木造係	23-6097
家屋非木造係	23-6101
土地保有税係	23-6103
地保係(土地)	23-6102
課長補佐(土地)	23-6100
課長・課長補佐	23-6106

#### 収納課

庶務係	23-6115
収納係	23-6117
課長補佐(徴収)	23-6122
課長・課長補佐	23-6120
課長・課長補佐	23-6124

課長・課長補佐	23-6431
---------	---------

#### 公害交通課

庶務係	23-6340
環境係	23-6194
交通安全係	23-6188
交通安全係	23-6238
課長補佐(交通)	23-6189
課長・課長補佐	23-6193

#### 青少年婦人室

係	23-6434
室長	23-6220

課長・課長補佐	23-6151
---------	---------

#### 援護助成課

援護係	23-6145
療助成係	23-6148
福祉手当係	23-6150
課長・課長補佐	23-6149

課長補佐(農村整備)	23-6197
課長・課長補佐	23-6206

農業委員会	23-6196
-------	---------

#### 保健課

保健係	23-6179
健康管理係	23-6084
防疫係	23-6068
畜産係	46-3260
課長・課長補佐	23-6190

市役所岡崎支所	51-1578
〃大平支所	22-0174
〃東部支所	48-2921
〃岩津支所	45-2511
〃矢作支所	31-3201
〃六ッ美支所	43-2500
南部市民センター	51-1579
大平市民センター	22-0162

東部市民センター	48-2922
岩津市民センター	45-2512
矢作市民センター	31-3202
六ッ美市民センター	43-2510
市立岡崎病院	21-8111
市民会館	21-9121
岡崎市体育館	53-1811
矢作体育館	31-9103
清掃センター	22-5436

消防本部	…21-5151
岡崎市消防署	…21-5151
東分署	51-1969
西分署	31-5050
南分署	51-3350
北分署	21-2020
緑化センター	22-1634
織維試験場	21-2096



# お知らせ

◀金川美由紀さん(上佐々木町)の作品



## 岡崎市民美術展 (市民展) 作品募集

教育委員会社会教育課

☎23-6432

第13回

会期 5月25日(土)～6月2日  
(日)午前10時～午後6時(最終日  
は午後4時まで)

資格 市内に在住、在勤、在  
学の16歳以上のかた。ただし、  
高校生、岡崎美術協会員及び昨  
年秋の岡崎美術展(岡展)で受  
賞されたかたを除きます。

出品料 無料

出品条件 必ず未発表の作品  
で、一人一点に限ります。

種目 絵画、彫塑工芸、書道、  
写真、商業美術の5種目

出品規格 ①絵画 6号以上  
50号以下(版画はサムホール判  
以上)額装又は仮縁 ②彫塑工  
芸 高さ150センチメートル、幅

50センチメートル、奥行50セン  
チメートル以内 重量100キログ  
ラム以下 ③書道 画仙全紙の  
4分の1以上で、180センチメー  
トル×100センチメートル以内  
たてよこ自由、額装又はびょう  
ぶ ④写真 4ツ切以上 写真  
用パネル張り又は額装 ⑤商業  
美術 B全判(7.8センチメー  
トル×103センチメートル)以内、  
パネル張り

作品搬入 5月20日(日)午前10  
時～午後6時 市美術館

作品搬出 6月2日(日)午後4  
時～午後6時 市美術館

賞 愛知県知事賞、岡崎市長  
賞ほか(出品者全員に参加賞を  
贈呈します)

表彰式 6月2日(日)午後2時  
市立図書館3階会議室

審査員 田口城一 畔柳赫  
成田環 鈴木幸生 犬塚政己

鈴木基弘 杉原丘南 磯谷聴松  
中野薫 服部臣宏(敬称略)

その他 ①作品搬入の際、会  
場に用意してある出品申込書に

必要事項を記入して、受付に提  
出してください。②展示会場の

都合で、展示しにくい作品は、  
ご遠慮いただく場合があります。

③出品作品の保管については、  
不時の災害及び搬出期限後は責

任を負いません。

## 市営住宅の空家待 入居者募集

建築住宅課住宅管理係

☎23-6320

募集住宅 伊賀山荘・本宿荘

・東山荘・土井荘・桑谷荘・荒

井山荘・舞木荘・山中荘

申込用紙の交付・受付 5月

1日(水)から31日(金)まで建築

住宅課(北庁舎2階)で先着順

に受け付けます。

※ 申込資格、申込方法など詳

しくは、建築住宅課へお尋ね

ください。

## 市民交通傷害保険 受付中

公害交通課庶務係

☎23-6340



※ 詳しくは、3月15日号をこ  
覧ください。

## 5月の 前期 テレホン サービス

市政だより ☎21-1111

市からのお知らせ、行事案内  
(毎週月曜日変更)

保健だより ☎21-1112

休日緊急当直医、検診のお知  
らせ、健康一口メモ  
(毎週月曜日変更)

子どものおはなし ☎21-1113

(創作童話) 5月1日～15日

「二人の秘密」

作者小林 由子さん(唐沢町)

「こわれたぬいぐるみのコ  
アラを、おもちゃの国へ  
さがしに行くクーちゃん」

5月の 視聴覚ライブラリー

自作ビデオ放映予定

期間	市民課	市民	市立
5/27 6/1	ロビー	コーナー	岡崎病院
5/20 5/25	家庭 の行事	消防署 の仕事	山あい の学校
5/13 5/18	岡崎の視 聴覚教育	家庭 の行事	消防署 の仕事
5/7 5/11	家庭 の行事	消防署 の仕事	山あい の学校
5/27 6/1	中学校総合 体育大会	岡崎子ども まつり	岡崎の視 聴覚教育

※ 午前11時から約1時間



お知らせ

# 4月の納税

納期限 4月30日(火)

**軽自動車税 (全期)**  
**国民年金保険料(1年前分納)**  
 お忘れなく納付くださるようお願いいたします。  
 なお、納税組合で納付されるかたは、各組合で決められた取納取扱日に納付ください。  
 担当 総務部収納課庶務係  
 ☎23-6115

第1期分

固定資産税、都市計画税の納期変更  
資産税課 ☎23-6094

納期 5月16日~31日

※ 第2期以降の納期は、従来どおりです。

「少年自然の家」の野外活動をするための講習会を、次のおり行います。(ご希望のかたは、参加してください。)

日時 5月11日(土)の午後1時~12日(日)の午後1時

対象者 子供会やスポーツ少年団の役員又は指導者のかた

参加費 無料。ただし、食費などの実費(千七百円)は、各団体に負担していただきます。

申込先 岡崎市少年自然の家  
(〒441-33 市内須渚町屋名平四十四番地一) ☎47-12357

へ、電話又は直接お申し込みください。

申込締切日 5月4日(土)

少年自然の家  
 少年自然の家  
 利用希望者  
 講習会  
 ☎47-12357

## 軽自動車税一部改正のお知らせ

市民税課諸税係

☎23-6075

①小型特殊自動車(農耕用は除く)で電気を動力源とするもの四千三百円(改正前三千九百円)

②原動機付自転車のうちのミニカー(排気量50cc以下の3、4輪車で昭和60年2月15日以後に登録されたもの)二千五百円(新設)

## 太陽の城 子ども造形教室

受講生募集

☎23-2688

対象者・開設日時

①小学校2・3年生 5月、6月の日曜日(6回)午前9時30分~11時30分

②小学校1年生 5月、6月の日曜日(6回)午後2時~4時

講座の内容(6回で修了)  
 描画、版画、紙細工、粘土、その他

定員 2、3年生で27名、1年生27名

受講料 無料。ただし、教材費が6回分で千円必要です。

申込方法 4月21日午前8時30分より太陽の城2階事務所で受け付けますので、教材費千円を添えてお申し込みください。ただし、定員になり次第締め切らせていただきます。

## 退職者医療制度の届け出は

もうお済みですか

国民年金課国保係

☎23-6169

国民健康保険に加入している老齢(退職)年金などの受給者とその扶養家族のかたは、70歳になるまで「退職者医療制度」で有利な給付が受けられます。該当するかたは、「退職被保険者等証明書」の交付手続きをしてください。

手続きに必要なもの 印鑑、国民健康保険証、年金証書

届出先 国民年金課又は各支所(通算年金のかたは、市役所まで来ていただく場合もあります)

身体障害者センター

「友愛の家」

定期事業のご案内

☎21-8077

【友愛の家】

更生相談 5月12日 午前10時~午後2時

精神薄弱児者相談 5月12日 午前10時~午後2時

機能回復訓練 5月2日・9日・16日・23日 午前9時~午後2時30分

書道教室 5月7日・21日 午前10時~正午

生花教室 5月7日・21日 午後1時~2時30分

ペン習字教室 5月14日・28日 午前10時~正午

【福祉の村体育館】

バドミントン教室 5月12日・26日 午後1時~3時

【福祉の村スポーツ広場】

ソフトボール教室 5月12日・26日 午前10時~正午

【岡崎電城スイミングクラブ】

水泳教室 5月6日・13日・20日・27日 午後6時30分~8時30分



お知らせ

クイズ

締切り 4月30日(必着)

問題：おかざき世界子ども美術博物館の開館記念特別展覧会の名称は？

応募方法 はがきに、「答」と、住所、氏名、年齢、職業を明記のうえ、〒444 市内十王町2丁目9番地、岡崎市役所広報課広報係あてへお出しください。

※ はがきは、1人1葉とし、正解者の中から5名のかたに記念品をさしあげます。

前回(3月15日号)の答 お!

応募総数は、61通で、抽選の結果、小野田千江子さん(本宿町)、浅野千代さん(箱柳町)、長坂岩美さん(明大寺町)、市川ちよさん(細川町)、高橋和孝さん(岡町)の5名のかたに記念品をお送りします。

昭和60年度 固定資産課税台帳の縦覧

資産税課 ☎23-6094

縦覧期間 4月30日まで

※詳しくは、4月1日号をご覧ください。

お願い  
戸籍を届けるときに!!

市民課窓口係

☎23-6128

昭和60年度は、国勢調査の年度です。

この調査に伴って、戸籍の届け出に関する人口動態調査として、職業の調査が一年間、全国一斉に行われています。

昭和60年4月1日から昭和61年3月31日までの間に、次に該当する届け出をされるかたは、

戸籍の届書の職業欄に具体的な職業を記入してください。  
①出生、死亡、死産があつた場合の届け出

②婚姻、離婚の届け出  
※ 詳しくは、市民課又は各支所でお尋ねください。

共同募金・歳末助け合い運動にご協力  
ありがとうございました

岡崎市共同募金委員会

☎23-8705

昨年10月から3カ月間、共同募金と歳末助け合い運動を行いましたところ、多数の皆さんの善意により目標額を上回る四千四百余万円もの額を集めることができました。

寄付金の配分

▼赤い羽根募

金(二千八百余万円) 県共同募金会に全額納入し、同会から民間社会施設、市町村社会福祉協議会などへ配布されます。▼歳末助け合い募金(千六百余万円) 社会福祉協議会を通じて市内の準援護家庭、寝たきり老人、重度心身障害者へ配分しました。

家庭教育学級・幼児学級・明正大学

受講生募集

教育委員会社会教育課

☎23-6440

受付期間

4月20日(土)～5月5日(日)

申込方法

直接又は電話でお

申し込みください。月曜日、祝日の翌日は、市民センターは休館です。

開講期間 5月下旬～来年3月  
内容・資格・定員・場所・申込先 左表のとおり。

	家庭教育学級	幼児学級	明正大学
内容	子どもを健やかに育てるため、家庭教育の心構え、子どもの扱い方、家庭教育上の問題点を学習する。	幼児のしつけ、自主性、社会性、親子関係など幼児期における家庭教育について学習する。	高齢者にふさわしい社会的能力を高める。高齢期の健康管理の意識を高める。
資格	市内在住で、小学生を持つ親、又は準ずるかた	市内在住で、幼児を持つ親、又は準ずるかた。	市内在住の60歳以上のかた
定員	各学級40名(先着順)		各学級50名(先着順)
開講場所	・連尺、井田各学区市民ホーム ・各市民センター	・根石、常磐各学区市民ホーム ・各市民センター	・根石、連尺、愛宕・井田、常磐南各学区市民ホーム ・各市民センター
申込先	・学区市民ホーム＝教育委員会社会教育課 ☎23-6440 ・各市民センターは下記へ。 六ッ美 ☎43-2510 岩津 ☎45-2512 矢作 ☎31-3202 東部 ☎48-2922 大平 ☎22-0162 矢南 ☎51-1579		

5月前期の粗大ゴミと使用済み乾電池の収集

清掃センター ☎22-5436

各町できめられた粗大ゴミ持ち寄り場所へ収集日の午前8時30分までに持ち出してください。

収集日	収集町名
1日(水)	鉢地、羽栗、山綱1・2区、舞木1・2区
2日(木)	本宿東、本宿西、本宿棚田、本宿栄、本宿中、本宿緑
4日(土)	養川1・2区
7日(火)	藤川西、藤川東、藤川市場
8日(水)	美合東本、美合西本、生田東、生田西
9日(木)	岡、岡2区、保母、小美
10日(金)	美合五本松1・2区、美合平地東、美合日清地区
11日(土)	馬頭
13日(月)	美合平地西1・2・3区、美合平地中、美合大通
14日(火)	須渕、岩戸、才栗、秦梨、梁野、切越、古部、生平、茅原沢、蓬生
15日(水)	大西1・2区、南ヶ丘

※ 持ち寄り場所のわからないかたは、各町の衛生委員さんにお尋ねください。



お知らせ

# 自動車文庫

図書館

5月の あおい号 ☎51-2251

巡回日	巡回場所	駐車時間	
7日(火) 21日(火)	岡崎小学校	矢作農協牧内支店 午前10:00~11:00	
	常磐小学校	井田小学校 午後1:30~2:30	
	常磐東小学校	梅園小学校 午後3:00~4:00	
1日(水) 15日(水)	日生団地	根石小学校 午前10:00~11:00	
			午後1:30~2:30
2日(木) 16日(木)	城南小学校	本宿グリーンランド 午前10:00~11:00	
	大門小学校		午後1:30~2:30
	大樹寺小学校		午後3:00~4:00
4日(土) 17日(金)	連尺小学校	福岡小学校 午前10:00~11:00	
	北野小学校	本宿小学校 午後1:30~2:30	
	矢作北小学校	生平小学校 午後3:00~4:00	
14日(火) 28日(火)	男川小学校	六ッ美南部小学校 午前10:00~11:00	
	細川小学校	恵田小学校 午後1:30~2:30	
	奥殿小学校	岩津小学校 午後3:00~4:00	
8日(水) 22日(水)	矢作西小学校	矢作東小学校 午前10:00~11:00	
	秦梨小学校	竜谷小学校 午後1:30~2:30	
	常磐南小学校	山中小学校 午後3:00~4:00	
9日(木) 23日(木)	六ッ美北部小学校	六ッ美中部小学校 午前10:00~11:00	
	愛宕小学校	美合小学校 午後1:30~2:30	
	広幡小学校	藤川小学校 午後3:00~4:00	
10日(金) 24日(金)	上地小学校	緑丘小学校 午前10:00~11:00	
	北斗台団地		午後1:30~2:30

(注) 悪天候(台風・大雨・降雪)のときは、巡回を中止することがありますので、図書館へお問い合わせください。

**表彰を受けるに  
ふさわしいかたを  
お知らせください**  
秘書課庶務係 ☎23-60009

7月1日に行う市政施行69周年記念式典において、市民の模範となるようなかた及び優良団体の表彰を行います。  
表彰を受けるにふさわしいかた又は団体をご存知のかたは、4月20日までに町総代さん又は市役所(秘書課)へご連絡ください。

**商業統計調査に  
ご協力を**  
企画課統計係 ☎23-6032

5月1日には、全国いっせいに「商業統計調査」が実施されます。  
この調査は、「商業の国勢調査」ともいわれるもので、わが国の商店の分布状況や販売活動の実態、商品の全国的な流通状況などを明らかにすることを目的としています。

※ 詳しくは、4月1日号をご覧ください。

的としていきます。  
調査の対象は、全国の卸売業、小売業を営んでいるすべての商店です。  
調査に当たっては、調査員(身分証明書を持参)が、商店を訪問しますのでご協力ください。  
提出された調査票は、統計を作成するためのみに用いられ、商店の秘密は厳重に守られますので、正確にご報告くださるようお願いいたします。

- 5月の行事予定
- 美術館の催しもの**
- 美術館 ☎51-4280
  - 第21回美協展 5/1~5/5
  - 第3回環美会展 5/1~5/2
  - ホタルや蛍光会写真展 5/1~5/2
  - 働く婦人会館毛筆クラブ作品展 5/1~5/2
  - 第9回方寸会展・第11回清流会展・第32回拓書会展・第9回三餘会展—合同展 5/1~5/9
  - 第13回岡崎市民美術展 5/1~5/9
- 開館時間 午前10時~午後6時(入館は午後5時30分まで。各行事最終日は閉館が早くなる場合があります) 入場無料

## 5月の商工相談

商工労政課 ☎23-62212

名 称	相談日時	相談場所
〔岡崎市〕		
経営相談 (店舗関係)	9日 13時~16時	市役所
金融相談	毎日8時30分~17時 (土曜日の午後を除く)	(商工) 労政課
巡回商工相談 (経理関係)	15日 9時30分~正午	福岡学区市民ホーム
	13時30分~16時	南区市民セン
	16時	タク

※ 経営相談は、予約制です。

〔岡崎商工会議所〕 ☎53-6161

名 称	相談日	相談時間
法律相談	7日・20日	13時~16時
発明相談	10日・24日	13時~17時
金融相談	毎日 (主曜日の午後と日曜日の午後を除く)	9時~17時
経営相談	7日	13時~17時
商店経営相談	17日	13時~17時
経営労務相談	15日	13時~16時
下請あつせん	9日	10時~16時
出張相談	9日	10時~16時

※ 金融相談のうち、商工中金は10日、中小公庫は24日のそれぞれ10時~15時です。



# 市民相談



生活課市民相談係  
☎23-6492~6494

市民相談係では、つきのような相談を行っております。お気軽にご利用ください。

## 毎日行っている相談 (ただし交通事故相談のみ土曜日休業)

名称	内容
行政相談	市政に対する苦情・要望・意見・相談・問合せ
生活相談	日常生活から生じるいろいろな困りごとの相談
交通事故相談	交通事故の賠償問題、保険請求手続き、示談の進め方などの相談
高齢者職業相談	45歳以上のかたの求人・求職の相談と紹介 ☎23-6490

## 特別の日に行っている相談 (午後1時~4時)

名称	相談日	相談員
心配ごと・人権相談	5月7日(火) 21日(火)	人権擁護委員
困りごと・行政相談	5月14日(火) 28日(火)	行政相談委員
法律相談 (予約制ですからお早目にお申し込みください)	7日(火) 13日(月) 5月17日(金) 20日(月) 27日(日)	弁護士
住宅金融公庫 融資相談	5月10日(金)	住宅金融公庫員
税金相談	5月9日(木)	税理士
登記相談	5月9日(木)	司法書士 土地家屋調査士
建築相談	5月15日(木)	建築士
測量設計相談	5月23日(木)	測量士

※ 相談は、すべて無料・秘密です。  
※ 市民相談係は市役所正面玄関に入って右側です。

## お知らせ

### 軽自動車の車検を受けるかたへ

収納課庶務係

☎23-6115

軽自動車の車検を受けるには、軽自動車税の納税証明書が必要です。証明書(継続検査用)に領収印がないと、車検が受けられません。  
納付済みにもかかわらず領収印がない場合は、納付場所を押印を受けてください。なお、証

明書を紛失されたかたは、収納課又はお近くの支所で交付を受けてください。

### 国民健康保険の異動について

国民年金課国保係

☎23-6169

就職、退職のシーズンを迎えて、健康保険に異動はありますか。次の表に該当するかは市民課又は最寄りの支所で異動の手続きをしてください。

	手続を必要とするとき	市民課又は支所へ持参するもの
国保に加入するとき	職場の健康保険をやめたとき	印鑑、職場の健康保険をやめた証明書
	転入したとき	印鑑
国保をやめるとき	子供が生まれたとき	印鑑、保険証、世帯主の銀行等の預金通帳
	職場の健康保険に加入したとき	印鑑、両方の保険証
その他	転出するとき	印鑑、保険証
	死亡したとき	印鑑、保険証、葬祭費受取人の預金通帳
	市内で住所が変わったとき	印鑑、保険証
	世帯主や氏名が変わったとき	印鑑、保険証
	世帯を分離または合併したとき	印鑑、保険証
	修学のために他県へ転出するとき	印鑑、保険証、在学証明書
	保険証を紛失したとき	印鑑、免許証など本人と確認できるもの

### 郷土文化の研究 自費出版物に 助成をします

教育委員会社会教育課

☎23-6432

#### 学術研究奨励制度

郷土文化に関する学術研究をするかたに研究費を補助します。研究テーマ 歴史、伝記、民俗など

資格 ①大学卒業後2年以上 ②短期大学、専門学校卒業後4年以上のかた ③研究

歴5年以上のかた  
補助金額 1テーマで五十万円以内  
条件 学術研究を完了したときは、成果物を提出していただきます。  
締切 6月29日

#### 自費出版物助成制度

岡崎地方の歴史、伝記、民俗などの調査研究物を自費で出版するかたに補助します。  
資格 ①市内在住、在勤の個人又は団体 ②市内で活動している団体

補助金額 出版に要する経費の3分の1以内で、限度額は五十万円  
条件 市が定める部数を提供していただきます。  
締切 12月25日

※「学術研究」、「自費出版」いずれも、郷土文化に対する貢献度、波及効果、経費の助成の必要性などについて審査をし決定します。



▶太田さゆりさん(井田町)の作品



# 5月の保健だより

## 3種混合 2種混合の予防接種

保健課保健係 ☎23-6180

5月1日から7月31日にかけて、3種混合(百日ぜき・ジフテリア・破傷風)、または2種混合(ジフテリア・破傷風)の予防接種を実施します。

### ▶対象児

#### 3種混合

1期 昭和58年中に出生した幼児及び昭和57年以前に出生し、1期3回を接種していない幼児(4歳の誕生日まで接種できます)

2期 昭和56年以前に出生し、1期3回目を接種後1年以上経過した幼児(5歳6ヵ月の誕生日まで接種できます)

#### 2種混合

三種混合対象幼児のうち、百日ぜきにかかったことのある幼児(6歳の誕生日まで接種できます)

▶接種方法 個別接種により実施しますから、医療機関に連絡し、7月31日までの指定の日時に受けてください。

▶接種料金 無料

- ▶その他 (1) 該当するかたで通知書のないかたは、保健課保健係まで連絡してください。
- (2) 医療機関には通知書、母子健康手帳及び健康保険証を必ずご持参ください。
- (3) 問診票は、保護者が接種当日に責任をもって記入(特に体温測定)して、医療機関に提出してください。

## 歯槽ノーローってなに?

岡崎歯科医師会

私たちの歯は大きくいって、歯ぐきと骨とで支えられています。この歯ぐきや骨の支えが弱くなったり、なくなったりする病気が、歯槽ノーローです。

ではなぜそんなふうになるのかというと、さまざま原因があります。なかでも、最も重大な原因は清掃不足によるものです。歯と歯ぐきの境目に歯垢がついてバイ菌が繁殖し、歯ぐきの炎症を起こす物質を出して常に歯ぐきを刺激するようになります。

また、歯垢がだんだん硬いもの(歯石)に変化し、歯石自体の刺激によって炎症を起こし歯ぐきをやせさせ、ついには骨を溶かして歯を脱落させてしまうのです。

虫歯だけでなく歯槽ノーローの予防のためにも、しっかり歯を磨き、口の中を清潔に保つことが大切です。

接種医(緑色は3種混合のみ取り扱い医療機関)  
療機関(白ヌキは2種混合のみ取り扱い医療機関)

町名	医療機関名	電話番号
伝馬通	大原医院	21-0013
伝馬通	後藤内科医院	21-4071
伝馬通	山中産婦人科	21-8014
伝馬通	渡辺医院	22-0228
六供町	三鳴内科病院	22-3232
中町	オハラ医院	21-6308
大平町	安藤医院	21-1845
美合町	川瀬医院	51-1887
美合町	日清紡績(株)美合工場附属診療所	51-4531
羽根町	杉浦小児科医院	51-1735
羽根町	山本医院	51-5155
羽根東町	岡崎南病院	51-5434
柱町	中尾医院	51-0018
柱町	柱診療所	51-4076
久後崎町	サイトウ正クリニック	24-5905
上六名4	志貴医院	53-1485
明大寺町	しまだ小児科	51-1411
明大寺町	竜美ヶ丘小児科スズキ医院	53-3777
明大寺町	林医院	51-1875
明大寺町	船川医院	51-1897
明大寺町	水野医院	21-0339
大西町	神谷内科胃腸科	24-2881
本町通	前川内科医院	22-0497
八帖北町	和田医院	21-0987
康生通東	浅井小児科医院	22-5467
康生通南	中央病院	22-7501
伊賀新町	長谷川医院	23-1871
伊賀町	宮地医院	21-2992
伊賀町	山本クリニック	21-3311
松本町	大浜医院	21-0743
井田町	深田小児科医院	24-2428
井田町	山本医院	21-0759
能見通	小児科杉浦医院	24-1470
能見通	高槻内科小児科医院	22-0164
福岡町	岩瀬医院	51-9036
福岡町	細井医院	51-1325
若松東	岡田胃腸科	54-0125
本宿町	第三青い鳥学園	48-2831
本宿町	つかざき医院	48-5370
本宿町	富田病院	48-2431
細川町	高村医院	45-2677
東蔵前町	大山医院	45-2015
東蔵前町	加藤医院	45-2054
鴨田町	斉藤医院	22-2167
鴨田町	サト一内科小児科	24-1221
鴨田本町	粟屋医院	21-3656
矢作町	カミヤ医院	31-3376
矢作町	酒井医院	31-2036
矢作町	中田医院	31-2728
矢作町	にいのみ小児科	31-5230
矢作町	矢作橋長坂病院	31-3170
大和町	稲垣医院	31-3827
上青野町	大見医院	43-2128
野畑町	金山医院	51-9106
中島中町	村山医院	43-2027
中島町	志賀医院	43-2015
定国町	伊藤医院	43-2678





# 5月の 保健だより

## 保健センターの教室

岡崎市保健センター ☎25-1144

申込方法 事前に保健課(☎23-6084)へ電話で申し込み、当日会場へお越しください。

### 健康講座

ふえている乳がん

— 自己検診で早期発見を —

日時 5月9日(木) 午後1時30分～3時30分(受付1時)

内容 講話・映画・エアロビクス体操

講師 岡崎市医師会 外科整形外科医会

会長 山本 武氏

定員 50名

※ 希望者のかたにエアロビクス体操を指導しますから、運動のできる服装と室内シューズを各自用意してください。

### 健康料理教室

糖尿病の人のために

— たっぶりの野菜と鶏肉を  
使って作る糖尿病食 —

日時 5月20日(月) 午前10時～正午(受付9時30分)

対象 糖尿病のかた及びその家族

内容 講話・調理実習・試食

講師 近藤 かづ子 栄養士

定員 20名

※ エプロンを持参してください。

材料費の一部として、200円徴収します。

## 健康相談 成人病予防の相談 健康に関する相談

▷場所 岡崎市保健センター(☎25-1144)

▷持参するもの 健康手帳(お持ちでないかたは、受付へお申し出ください)

<5月の日程表> (保健課健康管理係 ☎23-6084)

日(曜)	受付時間	内容
7日(火)	午前9時30分～11時	・血圧測定 ・尿検査
14日(火)	午前9時30分～11時	・みそ汁の塩分濃度測定 ・保健婦の個別相談
21日(火)	午前9時30分～11時	・28日の午後は 内科医師の個別相談 歯科医師の個別相談 を行います。
28日(火)	午前9時30分～11時	
	午後1時～2時30分	

※ みそ汁はよくかきまぜてコップ半分位お持ちください。

## 木曜夜間当直の歯科医師

岡崎歯科医師会

<5月の日程表>

時間 午後6時～9時

2日	9日	16日	23日	30日
第二杉山歯科医院 (石神町) ☎21-3418	青木橋杉山歯科医院 (青木町) ☎24-1361	鈴木デンタルクリニック (百々西町) ☎24-1185	鈴木歯科医院 (井田町) ☎21-4813	竹内歯科医院 (康生通南) ☎22-0285

## 第2回 小児まひ予防 経口生ポリオワクチンの投与

保健課保健係 ☎23-6180

▷対象 昭和59年中に出生した幼児及び4歳未満で昭和58年以前に出生し、ワクチンの2回投与を受けていない幼児

▷料金 無料

<5月の日程表>

日(曜)	会場名	
	午前 10:00～11:30	午後 1:30～3:30
20日(月)	岡崎市保健センター	美合公民館
21日(火)	南部市民センター	南部市民センター 太平市民センター
22日(水)	矢作市民センター	矢作市民センター 東部市民センター
23日(木)	岡崎市保健センター	岡崎市保健センター
24日(金)	六ッ美市民センター	六ッ美市民センター
27日(月)	大樹寺学区市民ホーム	大樹寺学区市民ホーム
28日(火)	岡崎市保健センター	岡崎市保健センター 竜美ヶ丘南公民館
29日(水)	岩津市民センター	岩津市民センター 福岡学区市民ホーム
30日(木)	岡崎市保健センター	矢作市民センター
31日(金)	岡崎市保健センター	岡崎市保健センター

※ 投与当日は体温を測定し、通知書・母子健康手帳をご持参ください。

## 高血圧症と水分

岡崎市医師会

正常な血液は、たんぱく質、糖質、脂質が溶けあって粘っこいドロドロした液体です。この血液の中のコレステロールが高くなったり、中性脂肪が多くなると、更に粘っこい血液となり、このような血液を流れやすくするためには、高い圧力が必要です。

この圧力が血圧を高くし、血管にも色々な障害を起こします。また、粘っこい血液はスムーズに流れないので、血液が固まって血栓をつくりやすくなり、心臓の冠動脈が収縮し、心臓発作が起りやすくなり、脳の血管障害も起りやすくなります。

この障害の予防のためには、(1)体重を標準体重にする。(2)水分を補給することが必要です。毎食後のお茶、10時・3時のお茶とともに寝る前の水分の補給は、夕食で粘っこくなった血液を薄くします。また、寝ざめの水分補給は、寝ている間に小便になったり汗で失った水分を補給して、血液をみずみずしく、流れやすくします。

1日に男子1500cc、女子1200cc程度の尿の排泄があります。これを補う程度の水分は、必ず取ってください。水分の十分な補給は、高血圧症の合併症の予防にもなります。





# 5月の 保健だより

## 母親教室

- ▷開講時間 午後1時
- ▷持参するもの 母子健康手帳、筆記用具
- ◁5月の日程表> (保健課健康管理係 ☎23-6084)

対象	岡崎保健所	岡崎市保健センター
妊娠7ヵ月までのかた	2日(木)	16日(木)
妊娠8ヵ月以降のかた	9日(木)	23日(木)

※ 妊娠と気づいたら、できるだけ早くお受けください。

## 離乳食講習会

- ▷日時 5月17日(金) 午後1時30分～3時
- ▷場所 岡崎保健所(康生通西3丁目30番地 ☎22-2501)
- ▷対象 3ヵ月～6ヵ月児を持つ母親
- ▷持参するもの 母子健康手帳、筆記用具

## 乳幼児健康相談

- ▷対象 4ヵ月児及び4ヵ月以降で、本市の健診をまだ受診していない乳幼児
- ▷受付時間 午後1時～2時
- ▷内容 医師の診察、身体計測、保健婦の育児・栄養相談
- ※ 午前中の健康相談

【対象 8ヵ月児及び1歳児  
受付時間 午前10時～11時  
内容 身体計測、保健婦の育児・栄養相談】

- ▷持参するもの 母子健康手帳、うすいバスタオル
- ◁5月の日程表> (保健課健康管理係 ☎23-6084)

対象区域(学区)	日(曜)	場所
梅園、根石、連尺	2日(木)	岡崎市保健センター (康生通南三丁目56)
三島、竜美丘	14日(火)	
広幡、井田、愛宕、常磐(東・南)	10日(金)	
六名、大樹寺	17日(金)	南部市民センター
羽根、岡崎、小豆坂	16日(木)	
福岡、城南、上地	23日(木)	岩津市民センター
恵田、奥殿、細川、岩津、大門	9日(木)	
六ッ美(北部・中部・南部)	21日(火)	六ッ美市民センター
矢作(東・北・西・南)、北野	24日(金)	矢作市民センター
美合、緑丘、竜谷、藤川	28日(火)	美合公民館
男川、生平、秦梨	31日(金)	太平市民センター

※ 山中、本宿学区のかたは6月に本宿学区市民ホームでお受けください。

## 5月の小児がん検査

- 生後6ヵ月になったら検査を受けましょう。
- ▷対象 昭和59年10月～11月生まれ
- ▷送付先 岡崎保健所(〒444 康生通西3丁目30番地)
- ▷検査用紙 乳幼児健康相談会場でお配りしたもの

## 1歳6ヵ月児健康診査

- ▷対象 昭和58年11月生まれ
- ▷場所 岡崎市保健センター(☎25-1144)
- ▷受付時間 午後1時～1時30分
- ▷内容 医師・歯科医師の診察、身体計測、育児・栄養相談
- ▷持参するもの 母子健康手帳
- ◁5月の日程表> (保健課健康管理係 ☎23-6084)

対象区域(学区)	日(曜)
梅園、根石、男川、連尺、愛宕、生平、秦梨	7日(火)
福岡、上地、六ッ美(北部・中部・南部)	1日(木)
羽根、岡崎、城南、小豆坂	8日(木)
竜谷、藤川、山中、本宿、大樹寺	20日(月)
矢作(東・北・西・南)、北野	15日(木)
美合、恵田、奥殿、細川、岩津、大門	27日(月)
六名、三島、竜美丘	22日(木)

※ 指定の日時に都合の悪いかたは、1歳8ヵ月までにお受けください。  
※ 緑丘、井田、広幡、常磐、常磐(東・南)学区のかたは都合の良い日にお受けください。

## 3歳児健康診査

- ▷対象 昭和57年4月生まれ
- ▷場所 岡崎保健所(康生通西3丁目30番地 ☎22-2501)
- ▷持参するもの 母子健康手帳
- ▷その他 尿検査も実施します。
- ◁5月の日程表>

対象地区(学区)	日(曜)	受付時間
梅園、美合、緑丘、小豆坂、井田、竜谷、藤川	7日(火)	午後1時～2時30分
城南、矢作(東・北・西・南)、北野	14日(火)	午前9時～10時30分
羽根、岡崎、愛宕、常磐、常磐(東・南)、恵田、奥殿、細川、岩津		午後1時～2時30分
六名、福岡、上地、大樹寺、大門	21日(火)	午後1時～2時30分
三島、竜美丘、六ッ美(北部・中部・南部)	28日(火)	午前9時～10時30分
根石、男川、連尺、広幡、山中、本宿、生平、秦梨		午後1時～2時30分





お知らせください  
古い写真(大正~昭和35年頃)をお持ちのかた、広報課広報係☎23-6033まで。

＊年表＊

大正13年

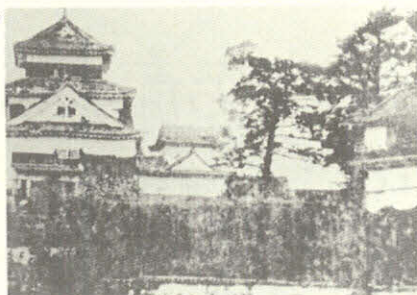
・岡崎公園完工

昭和2年

・4月6日 志賀重昂死去。彼は世界的な地理学者であり、政治家でもあった。文久3年(1863)今の康生町に生まれ、13歳で上京、政主社に学んだ。その後札幌農学校で新渡戸稲造らと机を並べた。

アメリカ、イギリス、ドイツ、オーストラリア、南洋諸島など、世界各国へ旅行し、「世界大観」などを著して外国を日本に紹介、「日本風景論」で日本を外国に紹介した。

・6月1日 愛知電鉄、岡崎豊橋間開通



▲取りこわし前の岡崎城

岡崎公園の完工 大正13年

康正元年(1455)、三河の守護代西郷頼頼が、菅生の郷、竜頭山に城を築きました。この城は後に松平氏の居城となり、天文11年(1542)には、城内で竹千代、後の徳川家康が誕生しました。

明治4年の廃藩置県で、岡崎城に額田県庁が置かれましたが、翌5年愛知県に合併、城も6年から7年にかけて取りこわされました。旧岡崎藩士の多門伝十郎らが城跡の荒廃を憂え、県へ陳情し、明治8年に公園としての許可を受けました。明治22年には町制となり、29年、公園は

▼昭和5・6年ごろの岡崎公園



旧藩士本多家の管理となりましたが、42年4月から町へ移管されました。その後も整備を重ね、大正13年に一応の完工を見ました。

昭和34年、岡崎城が復元完工、38年には「花と産業大博覧会」が公園一帯で開催されました。

57年、園内に三河武士のやかた家康館もオープンし、家康ブームと重なって観光のメッカとなりました。現在、城址公園基本計画に基づく整備が予定されています。

5月

突発急患者のための

休日緊急当直医師

緊急当直担当時間 午前9時~正午 午後2時~6時 岡崎市医師会 ☎52-1571

	3日	5日	6日	11日	19日	26日
内科又は小児科	和田医院 (八帖北)☎21-0987	長坂記念病院 (能見)☎21-2032	大浜医院 (松本1)☎21-0743	山本クリニック (伊賀7)☎21-3311	山本医院 (井田)☎21-0759	深田小児科医院 (井田)☎24-2428
	杉浦内科医院 (美合)☎52-4668	スズキ医院 (竜美北)☎53-3777	神谷内科胃腸科医院 (大西)☎24-2881	水野医院 (明大寺)☎21-0339	山本医院 (明大寺)☎21-0644	中央病院 (康生南)☎22-7505
	きとう医院 (幸田)☎62-8220	志賀医院 (中島)☎43-2015	伊藤医院 (定国)☎43-2678	金山医院 (野畑)☎51-9106	浅井医院 (幸田)☎62-0010	鈴木医院 (幸田)☎62-0020
外科	林病院 (広幡)☎23-5221	長坂記念病院 (能見)☎21-2032	伊藤医院 (西大友)☎31-7107	中田医院 (矢作)☎31-2728	竹内胃腸科 (松本)☎24-7751	大堀医院 (宇頭)☎31-3688
産婦人科	村川医院 (十王2)☎21-4511	大原医院 (十王1)☎21-1585	山中医院 (伝馬4)☎21-8014	金山医院 (野畑)☎51-9106	須田医院 (六供3)☎23-3170	遠山病院 (鴨田本)☎21-7946
皮泌尿科	嶋田医院 (鴨田南)☎24-6555	長谷川医院 (伊賀新)☎23-1871	伊藤医院 (西大友)☎31-7107	渡辺医院 (福寿1)☎23-8005	亀井医院 (伝馬1)☎22-5110	大堀医院 (宇頭)☎31-3688
耳鼻咽喉科	大橋医院 (上六名1)☎52-0684	康生病院 (康生南)☎21-1340	島田病院 (伝馬1)☎21-3387	山本病院 (連尺1)☎21-0359	中野医院 (本町3)☎22-0261	坂堂医院 (福寿1)☎21-6156
眼科	橋本医院 (三崎)☎53-9904	栗屋医院 (鴨田本)☎21-3656	南部医院 (羽根)☎51-5334	伊藤医院 (亀井1)☎21-3313	岡田医院 (八幡1)☎21-0134	佐野医院 (門前1)☎21-4909
歯科	歯科医師会館(六供町三本松18の1 六供浄水場西約100m) ☎21-0501				受付時間	午前9時~11時
					診療時間	午前9時~正午

●救急医療情報のご利用は……☎21-1133へ

●救急は……☎119へ

訂正 3月15日号の裏表紙の年表中の人口 27,639人は37,639人の誤りでしたので、お詫びとともに訂正いたします。