

市政だより

おかげぎ

'83

9月1日

No. 503



“ビアズリー展オープン” (9月4日まで、岡崎市美術館)

芸術の秋にひと足早く、“ビアズリー展”を開催。

若くして亡くなり(1872~1898)世紀末の**耽美**と**頹廃**を描いた彼の作風は、いまの人たちに何を語りかけるのでしょうか。

風シーズン到来

行政課庶務係 ☎23-6039

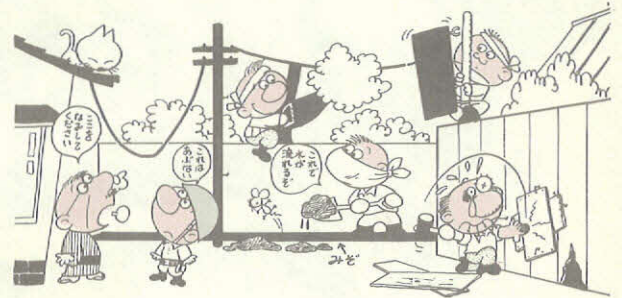
日本は、地理的に台風の通路にあ
たつているため、毎年平均して三回
程台風が上陸し、各地で大きな災害
を発生させます。

幸いにして、最近の本市は台風に
よるあまり大きな被害はありません
でしたが、昨年は八月早々の台風10
号に続く台風9号くずれの低気圧に
よる集中豪雨により、東部及び南部
の地域を中心に、局地的ながら大き
な被害が発生しました。

台風がひとたび襲来すると、家屋
の倒壊など風による被害ばかりでな
く、洪水やがけくずれなど雨による
被害も予想されます。台風のもつ風
や雨のエネルギーは、私たちの想像
を絶する程に強大なものです。

これからの本格的な台風シーズン
を前にして、いま一度災害の恐ろし
さを思い起こし、どんな台風にも冷
静に対処できるように、日ごろからよ
く考えておきましょう。

備えは大丈夫？



日ごろの

心がけと準備

災害を未然に防ぎ、被害を最少限
に食い止めるために、日ごろから次
のようなことに心がけましょう。

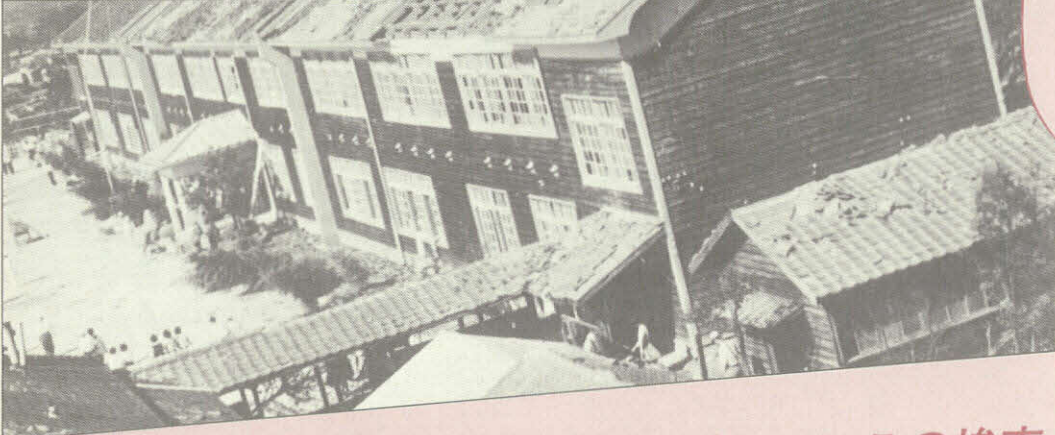
- 1 地域の特性を調べ、過去にどんな被害があったか、また、どんな災害が発生しやすいかを知っておく。
- 2 いざという時のために、家族や隣近所の間で話し合いをしておく。
- 3 家の内外の危険箇所を事前に点検修理しておく。

台風が近づいたら

台風は急に進路を変えたり、速度を速めたりします。風は中心がその地方のすぐ西側や北側を通過するときに最も強く、通過後もしばらくは吹き返しの強い風に注意が必要です。また、雨は台風を中心からかなり離れた場所でも集中的に降ることがありますので、進路からそれたからといって油断は禁物です。

このため、台風が日本に近づいたときは、テレビやラジオで最新の台風情報をよく見聞きし、状況に感じましたばやい行動をしなければなりません。

- 1 外出や旅行はできるだけやめる。
- 2 建物などの補強や処置に、手落ちがないか、もう一度よく確認し、応急処置をするための大工道具、材料、くぎ、針金などをそろえておく。
- 3 停電したときのための懐中電灯、携帯ラジオ、予備電池、ローソク、火を使用しなくてもよい食糧、水筒に入れた湯、救急医薬品などを用意する。
- 4 浸水のおそれがある場合は、家具などを高いところへ移す。
- 5 避難するときの携行品を非常袋に入れておく。



昭和34年の伊勢湾台風………忘れるな………この惨事

台

建物などの補強や処置

建物などの補強や処置は、風上側だけでなく風下側にも注意することが必要です。風上側では押す力が、風下側では引く力がかり、建物などを破壊する風の力は、どちら側も同じくらいあります。

- ① 看板や外にあるものは、しっかりと固定するか、安全な場所へかたづける。
- ② 建物のまわりの排水をよくし、浸水のおそれのある箇所は、土のうなどで処置する。
- ③ 雨戸や窓は、板をくぎづけにしたりして補強する。
- ④ 窓ガラスに、×状にセロテープをはって割れにくくする。
- ⑤ 戸の内側にかんぬきをして、たわみを防ぐ。



- ### 避難をするときは
- 避難をしなければならなくなったときは、次のことに注意し、冷静迅速に行動しましょう。
- ① 火の元の確認、戸締りを確実にする。
 - ② 防災関係者の指示に従い、家族、隣近所そろって行動する。
 - ③ 服装は行動しやすいものを着用し、頭にはヘルメットなどをかぶる。
 - ④ 携行品は、最少限度の必要品のみにする。
 - ⑤ 切れたり、たれさがったりしている電線には絶対に触れない。



岡崎公園再整備

城址公園構想具体化へ！

岡崎城址公園構想の原案がまとまりました。この構想は、同公園の歴史性を生かし、豊かな緑を保全し、城址公園としてのイメージを高め、市民の皆さんにとって一層魅力ある公園として整備するのが狙いです。今後、城址公園整備懇談会（太田一夫会長）など市民各層の意見を反映させながら、この構想を具体化の方向に進めてまいります。



正門完成予想図

基本計画平面図

- Ⓐ 催物広場
- Ⓑ メモリアル広場
- Ⓒ 入口小広場
- Ⓓ 蓮池
- Ⓔ ぼたん池
- Ⓕ 梅林
- Ⓖ 日本庭園
- Ⓗ 茶室
- Ⓘ 立体駐車場
- Ⓙ 散策園地
- Ⓚ ニノ丸石列
- Ⓛ 入口正門
- Ⓜ 坂谷門



公園緑地課
23地課
6256



国道一号線から見た城壁完成予想図

切越の八面塔 (前編)

河合ブロック
榊原敏満(生平町)

額田町に接し、岡崎の東北端に位置する切越町は、町全戸で四軒しかなく、本市で最小の町と思われま

す。民家の北方の裏山は、大樹の森に囲まれ、尾根の中腹に約六十平方メートルの平場があり、そこには自然石を積み上げて造った八基の多層塔が、所狭しと立ち並んでいます。これが、切越の八面塔です。

塔の製法を見ると、たて長い石四本を掘り立てて柱とし、その上に片麻岩の板石を置き、第一層を造っています。第二層めは、花崗岩のゴロタ石を数個並べて、その上にもう一度片麻岩の板石を置き、これを繰り返して、五重あるいは六重とし、最上は長めの石を立てて相輪に見立てています。

現在八基立っていますが、自然石を使っているのもそれぞれ不定形で、元石塔に用いたとみえる自然石は十数個も数えられ、最初は今よりもっと多くあったのではないかと思われるので、このことだけでも珍しい遺跡といえます。



まちの

特派員

だより



八面塔が造られた時代を、その手法だけによって推定する事は困難ですが、全体から受ける年代は相当古く、直観的には、この遺跡は墓地であると思われる。そして、普通の製作工程によるものでなく、極度に省略して、ただ自然石を最少限度に加工している点や、数の上からみても、数十代、数百年を経過していると思われ、その背後の重大な歴史を思い起こさせてくれます。

実相寺の馬の舌

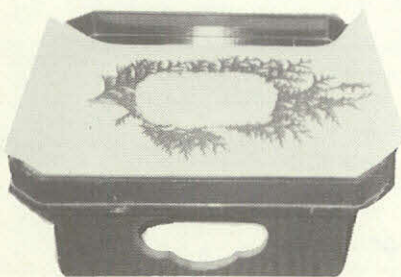
東海ブロック
柴田耐子(竜泉寺町)

岡崎市の東北部、竜泉寺町には、地元の人から「観音さん」としてわれている実相寺があり、そして、この寺には古くから次のような「馬の舌」の話が伝わっています。

気を取り戻し、山頂の寺まで駆け登ったということです。そして、老人は「この餅は腹もちが良く、滋養もあり、人といわず動物といわず、等しく与えるのが良い」といつて立ち去りました。その後姿は神々しく、「あれは観音さんの御化身であった」といわれるようになりました。

それが丁度、末(一年の最後)の午の日だったことから、毎年「末午」の日には、もち米をふかして、参詣の人々に配るようになったということです。

この行事は、数百年経った現在も例年十一月の末午の日に、信仰のある地元の老若男女で、ひっそり取り行われています。伝統のある行事です。未長く続けたものだと思



もち米をふかして作った「馬の舌」

います。

定期講座のご案内

勤労青少年ホーム

☎51-4104

岡崎市勤労青少年ホームでは十五歳から二十四歳までの働く若者を対象に、下表の講座を開設します。余暇の充実に、多数ご参加ください。

受講資格

市内に在住または在勤の勤労

青少年

受講料

無料、ただし教材費は必要で

す

申込方法

印鑑をご持参のうえ、**勤労青少年ホーム**へ直接お申込みください。

申込受付

九月二十四日(土) 午後一時から受付、定員になり次第締切ります。

※勤労青少年ホームでは、スポーツ、レクリエーション、文化教養等健全な余暇活動の場を提供しています。

開館時間

平日 午後一時～九時。日曜日 午前十時～午後五時。月曜日、祝祭日は休館です。

講座名	講座内容	講師	開設日	定員	教材費
英会話	日常のあいさつから簡単な会話まで、指導テープも利用します。	石川 佳宏	10月4日～3月13日の毎週火曜日 20回	20名	2,000円
茶道	<宗徧流>茶席の作法と実習	高橋 宗恵	10月4日～3月13日の毎週火曜日 20回	15名	7,000円
火曜料理	家庭でできる料理、おやつの基本と実習	畔柳 憲子	10月4日～3月13日の毎週火曜日 20回	24名	14,000円
パッチワーク	パッチワークの基礎と製作	三宅 直美	10月5日～3月7日の毎週水曜日 20回	20名	2,000円
書道	毛筆又はペン字の基本から文部省認定試験(3級～2級)受験までの指導	加藤 雨石	10月5日～3月7日の毎週水曜日 20回	20名	6,000円
水曜料理	家庭でできる料理、おやつの基本と実習	鈴木ひろ子	10月5日～3月7日の毎週水曜日 20回	24名	14,000円
木曜料理	家庭でできる料理、おやつの基本と実習	後藤スミ子	10月6日～3月8日の毎週木曜日 20回	24名	14,000円
手編	原型、基礎から実技までの実習及び文部省検定を受験できるよう指導。	鈴木さだ子	10月6日～3月8日の毎週木曜日 20回	20名	6,000円
いけ花	<池坊>花のいけ方と実習	高橋 宗恵	10月6日～3月8日の毎週木曜日 20回	20名	14,000円
煎茶道	<松月流>煎茶席の作法と実習、葉茶を煎じて飲み時節の味を楽しむ	日下 栄翠	10月6日～3月8日の毎週木曜日 20回	15名	7,000円
きもの着付	浴衣から訪問着までの着付実習	石原たつ子	10月7日～2月3日の毎週金曜日 16回	30名	4,800円
金曜料理	家庭でできる料理、おやつの基本と実習	鈴木 薫子	10月7日～3月2日の毎週金曜日 20回	24名	14,000円
スクエアダンス	仲間で踊るスクエアダンス、ランドダンスなどの習得	小原 正一	10月7日～3月2日の毎週金曜日 20回	30名	2,000円

※ 講座時間は、全講座とも午後6時30分から8時30分までです。

働く婦人会館

☎23-2963

定期講座の

ご案内



十月から次の講座を開きますので、お気軽に申し込みください。

受講資格 市内在住、在勤の婦人（学生は除く）

受講料 無料（ただし、教材費及びテキスト代を必要とします）

申込受付 申込受付日の午前10時三十分から受け付けをしますが、その時間までにおいでのかたが定員を越えた場合は、その時点で抽選します。定員になり次第締め切りますので、教材費を添えてお申し込みください。

申込先 働く婦人会館（岡崎市伊賀新町十番地三）

※月曜日は休館日です。

講座名	講座内容	講師	期 間	開設日時	定員	申込受付日	教材費等
ホーム クッキング	日本、西洋、中華料理、デザート等	兵藤 栄 ほか3名	10月～3月 20回	毎週 火 午前	40名	9月22日(木)	14,000円
				毎週 火 午後	40名	9月22日(木)	
				毎週 火 夜間	40名	9月25日(日)	
きもの 着 付	日常生活にすぐ役立つ着付	三橋美千子 八代 栄子	10月～3月 10回 10月～12月 10回	毎月第1.3水 午前	20名	9月24日(土)	3,000円
				毎週 火 午前	20名	9月24日(土)	
				毎週 金 午後	20名	9月24日(土)	
実用ペン 習 字	ペンの基本筆法	角田 久子 畔柳美智子	10月～3月 10回	毎月第1.3火 午前	30名	9月24日(土)	3,000円
				毎月第1.3金 夜間	20名	9月25日(日)	
				毎月第2.4火 午前	30名	9月24日(土)	
くらしの 毛筆習字	楷書、行書、かな基本筆法	落合美枝子 小嶋 和晃	10月～3月 10回	毎月第2.4金 夜間	20名	9月25日(日)	3,000円
				毎月第2.4火 午前	30名	9月24日(土)	
				毎月第2.4金 夜間	20名	9月25日(日)	
ホー ム 洋 裁	文化洋裁の基礎、スカート、ワンピースの製作	中根たつ子	10月～3月 20回	毎週 火 夜間	15名	9月25日(日)	3,000円
手 編	初心者のできる基礎編みと日常着の製作	鈴木さだ子	10月～3月 10回 10月～3月 20回	毎月第1.3火 午前	30名	9月22日(木)	3,000円
				毎週 金 夜間	20名	9月25日(日)	6,000円
茶 道	表千家茶道の基礎	堺 允子	10月～3月 20回	毎週 火 夜間	20名	9月25日(日)	7,000円
スタム染色	スタム染色の基礎	菅田 洋子	10月～3月 10回	毎月第1.3火 午前	20名	9月22日(木)	6,000円
基礎英語	中1～中3までの初歩的な英語	長坂みどり	10月～3月 20回	毎週 金 午前	30名	9月27日(火)	1,000円
籐 細 工	基礎編みと小物の製作	竹内 順子	10月～3月 10回	毎月第2.4木 午前	20名	9月27日(火)	6,000円
ヨ ガ	心と体のバランスの調製	岡田 恭平	10月～3月 20回	毎週 金 夜間	40名	9月25日(日)	1,000円
パッチワーク	パッチワークの基礎と小作品	荘田 公子	10月～3月 10回	毎月第2.4金 午前	20名	9月27日(火)	2,500円
初級簿記	商業簿記の基礎から3級検定受験	朝岡 佐市	10月～3月 20回	毎週 土 午後	30名	9月27日(火)	3,000円

※ 開設日時で、午前は10時から正午まで、午後は1時から3時まで、夜間は6時から8時までです。

『印鑑登録とは』

市民課窓口係 ☎三三六二二

印鑑証明は、不動産の登記、自動車の登録、公正証書の作成等法令の規定に基づき提出を義務付けられている場合のほか、国民の権利義務の発生、変更等に広く利用されています。

それは、印鑑証明が次のような手段として用いられているためです。

- 実印と印鑑証明書を所有する者が、本人であるという、人の同一性を確認する手段
- 実印の押印された文書に印鑑証明を添付することによつ



印鑑の登録を受けていることを証するカード

て、その文書が正しく成立していることを保証する手段
この大切な印鑑事務を正確に行うために、印鑑登録や証明書の交付申請は次のような手続きになっています。

■印鑑登録をするとき

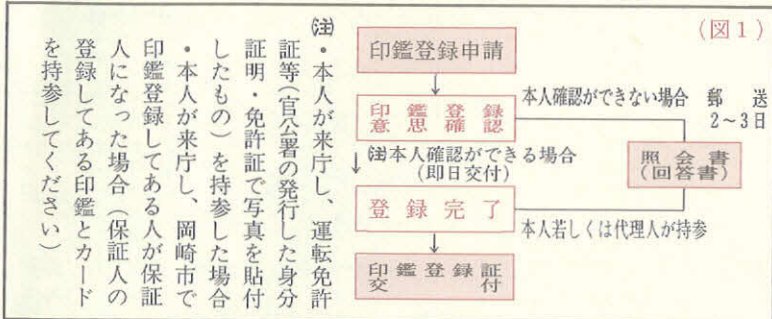
印鑑登録申請書に印鑑を添えて、本人が直接届け出なければなりません。やむを得ない事情で代理のかたが申請する場合は、登録する印鑑と代理人の印鑑及び代理権授与通知書が必要です。未成年者については、親の同意書（本籍が市外の場合、戸籍謄本も必要）がいります。また15歳未満の人は、登録することができません。

■登録申請はお早めに（図一）

登録申請がありますと、本人へ文書で印鑑登録の意思について確認の照会をします。後日その回答書と登録する印鑑（代理人の場合は、代理人の印鑑も必要）を持参していただきますと、登録が完了します。（最低三〜四日を要する）。ただし、本人が登録申請をし、次のような場合にのみ、即日登録ができます。

- ・自動車の運転免許証、その他写真が貼付された官公署発行の身分証明書等が提示出来る場合
- ・岡崎市で印鑑登録をしている人が保証人になり、保証人欄に実印の押捺があり、かつ登録証を提示出来る場合

印鑑登録が完了しますと、印鑑登録証（カード）をお渡しいたします。



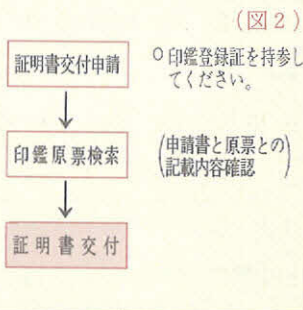
■登録のできない印鑑

登録のできる印鑑は、一人一個で、同一の印鑑で二人は登録できません。また次のような印鑑は登録できません。

- ・合成樹脂や木のプレス製印鑑等大量生産されたもの（いわゆる三文判と呼ばれているもの）
- ・印影の大きさが一辺の長さ25ミリメートルの正方形におさまらないもの、又は一辺の長さ8ミリメートルの正方形におさまるもの
- ・住民票に記載されている氏名、氏、名又は氏と名の一部で組み合わせたものであらわされていないもの
- ・職業、肩書等他の事項をあらわしているもの
- ・ゴム印その他印形の変化しやすいもの
- ・破損・ま滅しているもの、ふちのないもの
- ・氏名の文字が極端に図案化し、照合が困難であるもの

■印鑑証明をとるとき（図二）

本人又は代理人が、印鑑登録証を添えて申請してください（登録印鑑や代理権授与通知届等が必要ありません）。なお申請書には、住所・氏名・生年月日を記入することになっていますので、代理人のかたは、本人に確認しておいてください。



■印鑑及び印鑑登録証を紛失したとき

できるだけ早く、廃止の手続きをしてください。

■印鑑登録を廃止するとき

印鑑登録証と登録印鑑を持参していただき、印鑑登録廃止届に記入の上、届出してください。
■印鑑の変更又は印鑑登録証の損傷のとき

印鑑登録を廃止し、あらたに登録の手続きをとってください。



生垣をつくと

補助金がでます

公園緑地課緑化係 二三一六三九九

市では、良好で安全な生活環境づくりをすすめていくため、生垣を新しくつくられるかたに補助金を出しています。

〔補助の対象〕

① 申請できるかたは、市内の住宅地の所有者又は借地権者で現在住んでいるかたに限りま

② 生垣は、住宅地の周囲のもので、公共用道路に沿ったものとし、隣地境界線上のもの、庭の中のものなどは含まれません。

③ 生垣の延長は、連続して三メートル以上であることが必要です。

④ 生垣用の樹木の高さは、宅地面から九十センチメートル以上、また本数は一メートル当たり二本以上のものとします。

⑤ 植樹マス、ブロックなどで囲む場合、その高さは宅地面から五十センチメートル以下のものとします。

⑥ 今までであった生垣のつくり替は、対象になりません。

〔補助の内容〕

① 現在あるブロック塀などを取りこわし、生垣をつくる場合

↓ 生垣一メートル当たり二千五百円が限度額

② 新しく生垣をつくる場合

↓ 生垣一メートル当たり二千円が限度額

限度額以下の経費でつくることができた場合は、その額を補助金額とします。

※ 延長十五メートルまでを限度とし、それ以上の部分は補助の対象となりません。

※ 補助の対象となる経費は、生垣用樹木、垣根用資材（杭・竹など）及び植栽に必要な人夫賃金に限りま

※ 提出書類

① 市費補助金等交付申請書

② 生垣設置計画書

③ 生垣設置位置案内図

※ 必ず生垣をつくる前に申請してください。つくった後に申請されると補助の対象とならないことがあります。

※ 書類は、公園緑地課にあります。



26

皇太子ご夫妻を お迎えして

市長

今年、NHKの大河ドラマの影響もあってか、県レベルの大きな行事が岡崎市に集中して開催され、記念すべき年となった。五月には、上地小学校で愛知県緑化推進大会、六月には、上佐々木町で農業祭、また九月一日には、岡崎公園河川緑地で、県の総合防災訓練が大規模に行われる。

そんな中でも、本市が全国高校総体の女子バレーボールの会場となったことは、特筆すべきイベントであろう。この大会中の八月四日には、皇太子ご夫妻の行啓を受け、お車から市体育館内のお席までの先導役を仰せつかり、記録的な暑さの中にありながら冷や汗をかき思いであった。

殿下にごあいさつ申しあげると、「大変な歓迎を受け、感激しています」と、市民の皆さんに感謝の意を表された。妃殿下も「沿道でも、たくさんのかたが旗を振ってくださいましたよ。」とお話しになり、通路に置かれたたくさんのお鉢植えの花をご覧になって、「この花は学校の子供たちが育てたのですか。」とのお尋ねもあった。

また、体育館正面の階段上から、運動場の人たちに向かって、長い間手を振ってお答えになり、予定時間があるため、二度は

どご進行を促させていただく一コマもあつた。こんなことから、お二人のお喜びの様子がかがえた。

四十度近い猛暑の館内でも、予定を二十分も超過して熱心にご観戦になり、お疲れのご様子もなく、次の目的地へ向かわれた。

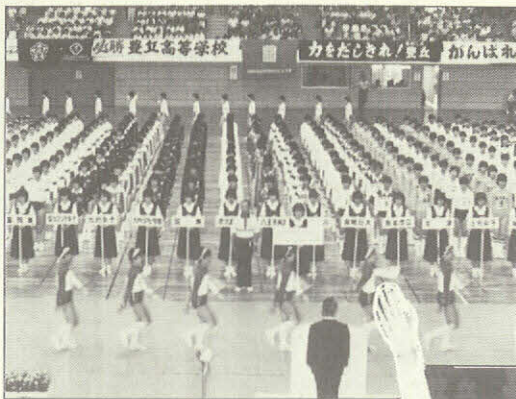
お二人の、品格が高く、しかも気さくなお人柄には、接する者をして自然に頭の下がる思いであった。この日は、私にとって一生の思い出となる意義深い一日となった。



▲ 体育館に到着された皇太子ご夫妻



◀開会式 (八月二日)



58 全国高校総体

女子バレーボール競技

全国より五十四チームの参加のもと八月二日から六日まで、市内各会場で熱戦が繰り広げられました。岡崎女子高校は九州文化学園高校と対戦、二対一で惜敗しました。



▲選手宣誓 浜脇 一美さん (岡崎高女子)

◀岡崎女子高校チームを激励される皇太子ご夫妻 (八月四日)



北から南から



九州文化学園高校 (長崎県) 豊島恵子さん

父(体育の教師)母(ママさんバレー)の影響でバレーを始めました。今後も、スポーツとして続けていきます。岡崎ですか、こちらに来るまで知りませんでした。



旭川実業高校 (北海道) 本川美樹さん

暑いのと味噌があわないので食事かと思うようにとれず、コンディション作りに苦労しました。この大会に出場できて、敗れても悔いはありません。今は、とにかくゆっくり休みをとりたいたいです。



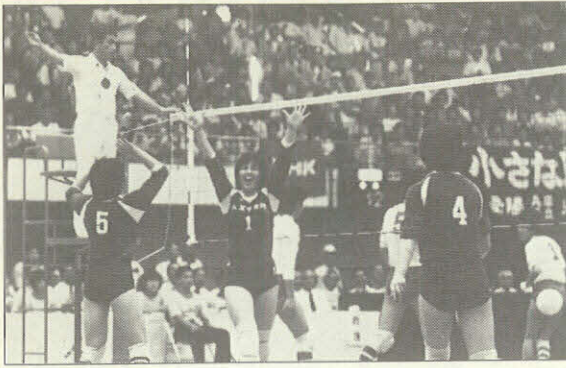
旭川商業高校 (北海道) 伊藤峰子さん

岡崎は暑いところと聞いてましたが、昨年のインターハイ鹿児島に比べれば、それほどでもありません。会場に来る途中で見たお城と味噌の辛さが印象に残ってます。

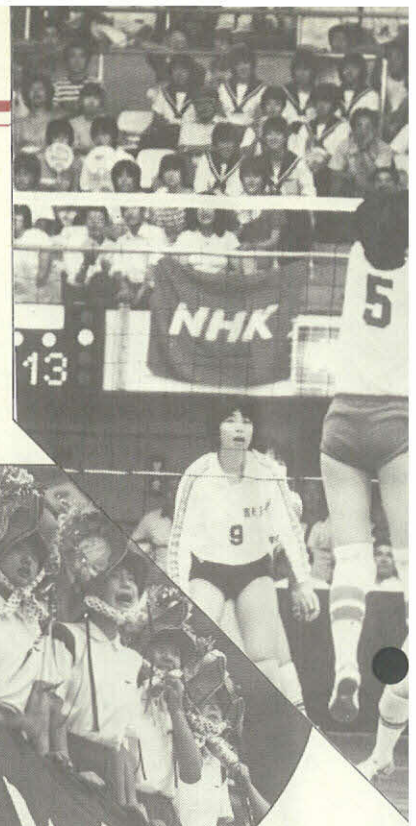


石川高校 (沖縄県) 佐久川 ゆかりさん

暑さは、沖縄の気候とよく似ている気にならなかったけど、チームの力を十分発揮できず負けたのが残念です。練習は一日七時間位です。岡崎はまだ見学してないのでわかりませんが、味噌がおいしいです。「身長の違いが大きい」(森山さん)「強いチームとあたりたかった」(伊波さん)「チバット(頑張った)けどネー」(比嘉さん)



◀優勝した八王子実践高校
(八月六日)



▲ねぶた祭の花笠をつけての応援
(青森西高)

大会を支える力



場内アナウンス係
中野渡 由美子さん
村 千里さん
高 (岡高2年)

二人共、岡高でバレー部に入ります。大会を間近で見ることができただけでも幸せです。同じ高校生が頑張っているのを見ると刺激になります。



救護班
石川貴美栄先生 (岡北高)

リハビリの段階から、補助役員(高校生)が倒れ、救護班としては即本番になってしまいました。その後、一日に十人前後の選手がここへ運ばれてきますが、補助役員の方が倒れるものもなく本場に頑張ってくれています。

コート整備員 三浦淳之君ほか
(岡工高三年)



本音をいうと僕も高校総体に出たかったなあ。でも、この大会の女子の優勝チームと僕のチームとどっちが強いかなあ？
とにかく僕の高校生活は、バレーをやっている本場に良かったと思っています。



入場行進の
ブラカード係
宮内康江さん
(岩津高3年)



ブラスバンド員
椎木文代さん
(光ヶ丘高)

リハビリの時は胸がドキドキしたけど、本番はわりと落ち着いてできました。でも、ブラカードの向きが曲がっているのに気付かなかったのは少し上っていたのかも……。青春の思い出になりました。



受付案内係
中村雅子さんほか
(岡東高2年)

自分たちの大会という気持ちで、精一杯のことをしてあげたいと思っ
て頑張りました。

お知らせ



〈矢竹雅子さん：細川町〉

第5回 岡崎市民軟式庭球 初心者大会

教育委員会体育課
☎23-6363

日時 9月14日(水) 午前9時

開会式

場所 岡崎公園テニスコート
参加資格 市内の家庭婦人(初心者で公式試合に出場経験のないかた)

方法 トーナメント方式

参加料 一組三百円(大会当日受付に納入)

申込期限 9月10日(出まで)

申込方法 必ず二人一組で、

はがきに住所、氏名、年齢、電話番号を記入し、〒四四四 岡

崎市十五町二丁目九番地 岡崎

市教育委員会体育課までお申し込みください。なお、八十組に

9月の こよみ

花こよみ

ふよう

一織細な美一



長月

誕生石

サファイア(青玉石)

一徳望、誠実一

- 1日 防災の日
- 二十日 二百十日
- 8日 白露
- 9日 重陽
- 15日 敬老の日
- 20日 彼岸入り
- 動物愛護週間(～26日)
- 23日 秋分の日

事業計画変更の 縦覧について

区画整理指導課庶務係

☎23-6266

岡崎岩津土地区画整理組合及び岡崎東蔵前土地区画整理組合の変更事業計画書の縦覧を、次のとおり行います。

縦覧期間 岡崎岩津土地区画

整理組合||昭和58年9月2日か

ら9月15日まで 岡崎東蔵前土

地区区画整理組合||昭和58年9月

12日から9月25日まで

縦覧時間 午前8時30分から

午後5時まで

縦覧場所 市役所(区画整理

指導課)

国道一号線及び 蒲郡本宿線の 都市計画の変更

都市計画課計画係

☎23-6260

昭和58年8月5日(愛知県告示第七八二号)付をもって変更されました。

変更された区域 国道一号線

は本宿町(音羽町境)から山綱

町(東海中学校入口付近)まで、

延長約二〇〇メートル、平均

幅員二十九メートル。蒲郡本宿

線は国道一号線から北へ約二五

〇メートル、南へ約一八〇メー

トル、幅員十二メートル。

都市計画施設の区域内で建築

しようとするかたは、都市計画

法の制限があります。詳しくは、

都市計画課に關係図書を用意して

いますので閲覧してください。

昭和58年 第3回 消防設備士講習が 実施されます

消防本部予防課

☎21-5151

講習日時及び会場 10月7日(金)～24日(月)午前10時～午後5時(の間で、実施されます。

講習日及び講習会場(名古屋市内)は、受講申請書の受付時に指定されます。

受講対象者 甲種消防設備士又は乙種消防設備士免状の交付を受けているかたのうち、免状の交付を受けた日から二年以内又は講習を受けた日から五年以内のかた

なお、講習を受講してから五年以上経過しているかた及び免状の交付を受けた後講習を受けずに二年を経過しているかたは、免状の返納命令の対象となっておりますので、今回の講習を必ず受けてください。

受講申請書の受付期間・場所 9月20日(火)と21日(水)の2日間で愛知県庁西庁舎一階ロビーにて受け付けします。

問合せ先 財団法人愛知県消防設備安全協会(☎052-962-0707)又は消防本部予防課(☎21-5151)

新診察券(プラスチックカード)の見本



① 診察券の変更
従来の「紙」の診察券から「プラスチックカード」に変わり、今後どの診療科で受診される場合でも使用できるようにになりました。

年々増加する医療事務などに対処するため電子計算機を導入することにしました。
このため10月1日から順次、診察券、請求書が変更されます。

市立岡崎病院の診察券と請求書が変わります
☎21-8111
市立岡崎病院

診察券の切替時期・方法	現在入院して入るかた・今後入院されるかた 初めて受診されるかた・新たに他の診療科で受診されるかた	10月1日	切替方法	入院された病棟を經由してお渡しします(入院中は病棟でお願いします)
切替方法	右記に該当せず、継続して受診されているかた	59年1月10日から	切替方法	各診療科でお渡しする「新診察券発行券」と引替えに玄関受付でお渡しします

住宅・災害・生活資金 融資のあっせん制度
生活課 庶務係 ☎23-6015

制度名	対象	限度額	利率	期間	保証人	担保	取扱金融機関	
住宅資金	新築	万円 350	年% 6.2	年 15	人 2	要	岡崎信用金庫 市内本支店	
	増築	万円 300					愛知労働金庫 岡崎支店	
	譲渡	中古(土地付)					万円 350	東海銀行 市内各支店
		分譲(土地付)					万円 500	岡崎信用金庫 本
住宅地	万円 350	岡崎信用金庫 本						
災害防止工事資金	住宅をかさ上げするとき(浸水被害住宅)	万円 200	年% 6.2	年 10	人 2	要	岡崎信用金庫 本	
生活資金	既設不良塀の改良のとき(ブロック、コンクリート)	万円 50	年% 6.2	年 3	信用保証	不要	岡崎信用金庫 本	
	市内に1年以上住んでいるかたで、災害、病傷、結婚、出産、死亡、入学(高校まで)、住宅修繕、又は生活必需品の使途で一時的に資金調達が困難なかた	万円 30	年% 5.7	年 3	信用保証	不要	岡崎信用金庫 本	
生活特定資金		万円 20	年% 5.7	年 2	人 1	不要	岡崎信用金庫 本	

② 請求書の変更
請求書の様式が変わり、請求金額などが電子計算機で処理されます。
切替時期 入院してみえるかた
10月1日から 通院で受診されるかた
59年4月1日から
事務内容が大きく変わるため
受診の際にご迷惑をおかけする
場合がありますが、ご協力をお願いいたします。
なお、通院で受診されるかたへの詳しいご案内は
後日(来年3月)お知らせします。

看護婦募集
市立岡崎病院庶務課 ☎21-8111
応募資格 年齢満35歳未満で、看護婦又は准看護婦の免許を取得されているかた
募集期間 9月1日～10日
応募方法 履歴書及び免許証の写しを添えて、病院事務局庶務課へ直接お申し込みください。

「市場の白ぎつね」
藤川町 9月1日～15日

☎21局1113番

子どものおはなし
☎21局1113番

保健だより
☎21局1112番
休日緊急当直医、検診のお知らせ、健康一口メモ
毎月曜日変更

市政だより
☎21局1111番
市からのお知らせ、行事案内
毎月曜日変更

9月前期の
テレホンサービス
☎21局1111番



身体障害者 巡回相談

福祉課障害係 ☎23-6154

主催 愛知県

相談科名 整形外科・眼科・耳鼻咽喉科

相談内容 身体障害者手帳交付に関する医学的判定・補装具相談

日時 9月27日(火) 受付 午前10時～正午 診断 午後1時～3時 補装具相談 午前10時～午後3時

場所 岡崎市福祉の村 身体障害者センター友愛の家

申込み あらかじめ福祉課障害係へ電話で予約してください。当日の受付はしません。

その他 診断は午後になりま
すから昼食をご持参ください。

第13回

みんなの消費生活展

生活課消費生活係

☎23-6219

期日 9月30日(金)・10月2日(日)
会場 ジャスコ岡崎店五階催
事場

日々の暮らしの知恵と工夫を消費者団体の実践活動を中心に紹介し、市民のみなさんに、自

主的で合理的に行動する賢い消費者として、明日の暮らしに役立てていただくためのものです。

学生就職情報室

〔求人資料の公開〕

岡崎市雇用対策協議会
(商工労政課内) ☎23-6351
岡崎商工会議所 ☎53-6161

学生就職情報室(岡崎商工会議所内)では、9月10日(出)から求人内容(募集人員、採用条件など)の資料を公開します。

10月1日から始まる会社訪問、説明会に備え、ご利用ください。

市・県民税(特別徴収)

国税(源泉徴収)

の納期限について

収納課整理係 ☎23-6125
岡崎税務署 ☎22-6511

すでにご承知のことと思いますが、金融機関では、8月から毎月第2土曜日が休業日となりました。

そこで、市県民税(特別徴収)及び国税(源泉徴収)の納期限は、通常翌月の10日ですが、今月のように10日が土曜日にある場合は、納期限が、翌々日の12日(月曜日)になります。

老人健康講座

保健課健康管理係

☎23-6084

期日 9月29日(木) 午後1時～3時

会場 市役所 六階第一大会議室(当日、直接お越しください)

対象 市内在住の60歳以上のかた

内容 老眼と老人性白内障
講師 眼科医師 鍋田 正氏

母乳は自然のやさしい贈りもの

母乳教室

保健課健康管理係

☎23-6084

日時 9月19日(月) 午後1時～3時

会場 市役所 六階第一大会議室(当日、直接お越しください)

対象 母乳で育児したいと思
っている妊婦のかた

内容 母乳育児についての話、
産後の乳房マッサージについて

講師 保健婦
伊藤すみ多氏

※ 母子手帳を
お持ちのかた
は当日ご持参
ください。



9月後期の

粗大ゴミ収集

清掃センター ☎22-5436

各町できめられた粗大ゴミ持ち寄り場所へ収集日の午前8時30分までに持ち出してください。

収集日	収集町名
16日(金)	桑原、細川
17日(土)	仁木、仁木団地、仁木川越
19日(月)	東阿知和1区、西阿知和、東蔵前北
20日(火)	真福寺、恵田、丹坂、駒立、西蔵前、東蔵前南
21日(水)	岩津、岩津天神、八ッ木
22日(木)	滝、滝新、大井野、田口、板田、岩中
23日(金)	秋分の日(休み)
24日(土)	大柳、小丸、米河内、蔵次、新居、安戸
26日(月)	井田1・2・6・7・8区
27日(火)	井田3・4・5・9区
28日(水)	井田10区、石神、稲熊4区
29日(木)	井田11区、真伝
30日(金)	門前、曙一丁目、西中、東曙、伝馬通一・二丁目



種別	種目
一般男子	100m、400m、1,500m、5,000m スウェーデンリレー、走幅跳、走高跳、砲丸投
一般女子	100m、200m、400mリレー、走幅跳、走高跳、砲丸投
高校男子	100m、400m、1,500m、5,000m 110mハードル、スウェーデンリレー、走幅跳、走高跳、砲丸投
高校女子	100m、200m、800m、100mハードル、400mリレー、走幅跳、走高跳、砲丸投
中学男子	100m、400m、800m、3,000m、110mハードル、800mリレー、走幅跳、走高跳、砲丸投
中学女子	100m、200m、800m、400mリレー、100mハードル、走高跳、走幅跳、砲丸投
小学男子	100m、400mリレー、走幅跳、走高跳、
小学女子	100m、400mリレー、走幅跳、走高跳、

開会式 日時 9月11日(日) 午前9時
会場 愛知県岡崎総合運動場
参加資格 市内に在住、在勤、在学のかた。ただし、小・中学校、高校の児童、生徒は学校長の出場許可のあるかた

競技種目 別表のとおり
参加料(傷害保険料など含む)
○個人種目 小学生一人二百五十円 中学生一人二百二十円 高校・一般二百三十円
○リレー種目 小学校一チーム二百五十円 中学校一チーム

第15回 岡崎市民陸上選手権大会
教育委員会体育課
☎23-6363

二百円 高校・一般一チーム
三百円
申込方法 9月5日(月)までに、岡崎市教育委員会体育課へお申し込みください。なお、個人(一般男・女)の申込みについては電話でもけっこうです。

その他
① 参加料は、大会当日受付にて納入してください。
② 雨天の場合は、小学校の部のみ中止します。(午前7時決定 連絡先☎46-22221)
③ 大会開催中における傷害などについて、応急処置はしますが、その後の責は負いませぬので、この主旨を承諾のうえ、参加ください。なお参加者のかたは、一日傷害保険に加入します。

資格 健康なかならどなたでも参加できます。
募集人員 五十名
費用 一万一千円(宿泊費・交通費・保険料を含む)
申込み 9月10日(土)までに、はがきに住所、氏名、年齢、性別、電話番号、希望コース(第2希望まで)を記入し、〒四四四 岡崎市十王町二丁目九番地 岡崎市教育委員会体育課ユース・ラリーあてに申し込みください。定員になり次第締め切ります。
その他 (1)申込み後、詳細をご連絡します。(2)行事中の傷害などについて、応急処置はしますが、その後の責は負いませぬ。

秋の木曾路を歩こう
ユース・ラリー開催
愛知ユース・ホステル協会岡崎支部
☎23-6363

期日 10月9日(日)・10日(祝)
一泊二日
集合 10月9日(日) 午前7時
30分 国鉄名古屋駅南口(改札口付近)
コース及び宿泊地

コース	一日目	宿泊地	二日目
A	妻籠・馬籠	木曾	木曾古道
B	奈良井・葦原	旅情庵	ハイキング
C	開田高原	YH	

動物の無料相談と子犬の譲渡会
岡崎保健所
☎22-2501

日時 9月22日(木) 午前10時
正午 午後1時~3時
場所 東公園 野外ステージ
対象動物 愛がん用動物
相談内容
○ 動物の病気と正しい飼い方
○ 寄生虫の検査(親指頭大の便をご持参ください)
● 子犬の無料譲渡会(午後1時から)
子犬を二十頭程度用意していますので、希望者には差し上げます。また、二〜三カ月の子犬を譲渡していただけるかたは、午前中に東公園までご持参ください。



動物愛護週間
9月20日~26日

愛知県労働協会

岡崎勤労福祉会館
教室 10月生募集

岡崎勤労福祉会館

☎53-1151

愛知県労働協会では、岡崎勤労福祉会館において文化学園を開設し、各種講座を開きます。

科目名	講習日	時間	講師(敬称略)	募集人員	受講料(一期分) (入会金なし)
テニス (軟式)	開始日(10/3) 月4回 月曜日	10:30 ~12:30	日本テニス普及協会 指導員 安藤元吉	15名	3ヵ月 6,900円
日本画	"(10/6) 月2回 木曜日 (第1・3週)	10:30 ~12:30	創画会々々女 平松礼二	15	3ヵ月 5,100円
書道 (総合)	"(10/7) 月4回 金曜日	10:30 ~12:30	日展会友 中日書道会評議員・審査員 石川小歩	15	3ヵ月 7,200円
女性体力 づくり	"(10/7) 月4回 金曜日	10:30 ~12:30	体育指導者 安田景子	15	3ヵ月 6,900円

申込先 岡崎勤労福祉会館

(上地町) ☎53-1151

受付 9月5日(月)から毎日電話により予約申込みを受け付けます。ただし、定員になり次第

締め切りです。(9時~20時) 申込み 開設日までに受講料を添えてお申し込みください。

昭和59年

歌会始のお題と
詠進歌の詠進要領

愛知県地方課

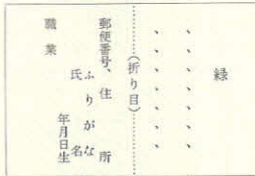
☎052-961-2111

お題「緑」

詠進要領 ①自作の歌で一人一首とし、未発表のもの ②用紙は、半紙とし、毛筆で自書したもの(病氣又は身体障害のため自書することができず、他人が代筆した場合は、その理由を書いたものを添えてください。なお、盲人のかたは、点字で差し支えありません)

書式 半紙を

二つ折りにし、開いて、右半面にお題と歌、左半面に下の書式図のとおり必要事項を記載してください。



(約33センチメートル)

詠進期間 9月1日~10月11日(10月11日までの消印有効)

あて先 〒100 東京都千代田区千代田一番一号 宮内庁

封筒に「詠進歌」と書き添えてください。

図書館より、新着図書(新しく入った本)の一部を大人、子ども別に紹介します。

【大人向け新着図書】

村上春樹『中国行きのスロート』(中央公論社)

▽ 静かなユーモアとペーソスが漂う作者の最初の短編集。六編が収録してある。

ガルシア・マルケス『族長の秋』(集英社)

▽ 架空の小国に君臨する大統領の奇行、悪行。

一九八二年ノーベル文学賞作家マルケスの最新作。

小瀧達郎『巴里の大道芸人』(求龍堂)

▽ パリの街をさまよいつつ、街角の劇場を写真集によって楽しんでみてはいかが。

なお、9月と10月は行楽案内のコーナーを設けて、その関係の本をそろえてありますので、ご利用ください。

【子ども向け新着図書】

ドリアン『わにのはいた』(大日本図書)

▽ 話が単純で、読書に慣れない子でも読めそう。

渡辺一夫『地図を楽しもう』(あかね書房)

▽ 地図に親しみ、実際に使

いこなせるよう、写真と図版でやさしく教えてくれる。

— 読書で心の豊かさを —

新着図書のご案内

図書館 ☎51-2251

大野進『地震のなぞをさぐれ』(あかね書房)

▽ 劇画やイラストをずい所に配し、読みやすい工夫がしてある。

松田忠徳『火山とたたかう町』(大日本図書)

▽ 昭和52年に起きた北海道

有珠山大噴火のようすと、再建をめざす人々の姿を克明に記録してある。

黒沼ユリ子『わが祖国のチェコの大地よ』(リブリオ出版)

▽ 著者は、チェコ留学の経験のあるバイオリニスト。

副題にもあるとおり、音楽家ドヴォルザークの物語。



献血にご協力ください!!

輸血用血液が大変不足しております。
健康な時にあなたもご協力ください。

献血して下さったかたには、血液検査を無料で個人あて通知します。

- (1) 肝機能検査 (2) 胆道閉塞・骨疾患検査
- (3) 総たん白検査 (4) 急性肝炎・肝硬変病検査
- (5) 腎機能検査 (6) コレステロール検査

献 血 日 程

日	時 間	場 所	主 催
9月9日 (金)	午前10時~ 午前11時30分	万有製薬(株) 久後崎工場	万有製薬(株) 従業員献血会
	午後零時30分 午後3時30分	竜田公園 (街頭)	葵ライオンズ・クラブ (当日、献金の受付もします)
	9月11日 (日)	午前10時~ 午後3時	セルビ西 (街頭)
9月14日 (水)	午前10時~ 午前11時30分	社会保険事務所 (朝日町)	社会保険事務所 献血会
	午後1時~ 午後3時	岡崎国立研究機構 食堂	岡崎国立研究機構 献血会
	午前10時~ 午後3時	市立岡崎病院内	岡崎地区 献血推進協議会
9月20日 (火)	午前10時~ 正 午	細川学区 市民ホーム	細川学区献血会 奥殿学区献血会
	午後1時~ 午後3時	葵農協岩津支店	岩津学区献血会 恵田学区献血会
	午前10時~ 午後4時	日清紡(株) 美合工場	日清紡(株)美合工場 献血会

※ 献血の問合せ先……岡崎地区献血推進協議会
(援護助成課内) ☎23-6145

「9月はフツ素塗布の予約日
が変わります」
岡崎保健所 ☎22-2501

今月は、23日(金)が祝日のため
30日(金)になります。受付時
間は午前9時~11時です。

① 項目の全てに該当するかた(次の
岡崎市に住所を有するかた)

及び人工膀胱受尿器具
助成の対象となるかた(次の
項目の全てに該当するかた)

愛知県社会福祉協議会から、
人工肛門又は人工膀胱を造設し
ているかたに対し、助成金が支
給されることになりました。

器具の種類 人工肛門受便器

人工肛門・人工膀胱
造設者への
装具費助成

岡崎市社会福祉協議会
☎23-8705

② 生活保護法などの施策で受
便又は受尿装具類の支給又は
助成を受けていないかた
対象となるかたの属する世
帯の前年の所得税額が、十五
万六千円以下であるかた
助成額 月額三千五百円 た
だし、人工肛門、人工膀胱の双
方造設者は倍額

③ 助成の申請方法 所定の申請
書に必要書類を添えて、岡崎市
社会福祉協議会事務局へ提出し
てください。

※ 申請書は、岡崎市社会福
祉協議会にあります。

申請期限 9月30日までに申

申請期限 9月10日(土) 消印
有効(ただし、会場と時間の都合で、
検査相談は二十名、講演会は百五十名までです)

申込期限 9月10日(土) 消印
有効(ただし、会場と時間の都合で、
検査相談は二十名、講演会は百五十名までです)

申込方法 往復はがきに、住所、氏名、生年月日、電話番号、
検診相談希望が講演会のみ希望
かの別、さらに送迎が必要な場
合はその事情を具体的に記入し、
〒四四四 岡崎市明大寺町字道
城ヶ入五―三 岡崎市医師会へ
お申し込みください。

▼お詫びと訂正
市政だより「8月15日号」の
17ページ、3種混合の予防接種
の中で、2期の対象児が、「昭
和54年12月31日以前出生の...」
とあるのは、「昭和55年12月31日
以前出生の...」の誤りです。ま
た、3種混合・麻しん(はしか)
の接種医療機関の表の中で、東
蔵前町 大山医院☎45-201
5 が脱落していました。
お詫びして訂正します。

日時 10月8日(出) 午後1時
30分~4時50分

会場 岡崎市医師会館

対象 神経難病ではないかと
心配しているかた(原因不明で
歩行が困難になった・筋力の萎
縮、脱力などで、日常動作が不
由になったなど)、難病で療養
生活を送っているかた、難病の
地域ケアに関心のあるかたなど

申込方法 往復はがきに、住
所、氏名、生年月日、電話番号、
検診相談希望が講演会のみ希望
かの別、さらに送迎が必要な場
合はその事情を具体的に記入し、
〒四四四 岡崎市明大寺町字道
城ヶ入五―三 岡崎市医師会へ
お申し込みください。

神経難病の
検診相談・講演会

岡崎市医師会 ☎52-1571

石川医院(下佐々木)、岡田
胃腸科(若松東)、しまだ小児
科内科(明大寺)、山本医院(井
田)、山本医院(羽根)

成人・老人の一般健康診査に
ついて

成人・老人の一般健康診査受
診について該当の方に御通知い
たしましたが、つぎの実施医療
機関が脱落していましたので追
加訂正いたします。

保健課からの
お知らせ

保健課保健係 ☎23-6179

主催 愛知県医師会・岡崎市
医師会
後援 愛知県・岡崎市・幸田
町・額田町

請のあつたかたで、昭和58年4
月30日以前から造設しているか
たは、昭和58年4月から適用さ
れます。10月1日以降に申請さ
れたかたは、申請された月から
助成金が支給されます。



ペン字と毛筆 検定試験

試験日時 11月20日(日) ペン字 午前10時 毛筆 午後1時
試験会場 岡崎市民会館
試験科目 実技と理論
資格 学歴、年齢など制限なし
申込先 岡崎書道ペン字検定協会事務局(明大寺町菩提円一三二一) ☎51-2671
申込期限 10月20日(木)まで
 ※ 申込願書は、事務局に用意してあります。
主催 日本書写技能検定協会 岡崎書道ペン字検定協会
後援 岡崎市教育委員会



「パソコン入門」 受講者募集

岡崎職業訓練校 ☎51-0775
日時 一コース 10月1日(出) 2日(日) ニコース 10月8日(出) 9日(日) それぞれ午前9時~午後4時40分
場所 岡崎職業訓練校
受講対象 勤労者で、「パソコン」を初めておぼえたいかた
講習内容 コンピューターの操作方法、プログラムの作成など
受講料 無料(ただし、教材費一部負担)
申込期限 9月17日(出)まで
 ただし、定員(各24名)になり次第締め切ります。
申込方法 受講申請書に必要事項を記入し、岡崎職業訓練校(美合町字平端二十四)へ申し込みください。
その他 受講申請書の交付及び問い合わせは、岡崎職業訓練校へ

敬老の日に お便りを

岡崎郵便局 ☎22-7087
 9月15日は敬老の日です。この日は、お年寄りを敬愛し、その長寿をお祝いするために設け

商工相談

商工労政課 ☎23-6215
 商工会議所 ☎53-6161

〔岡崎市〕 (注) 経営相談は予約制ですから早目にお申込みください。

名称	相談日	相談時間	相談場所	相談員
経営相談	9月8日(木)	午後1時~4時	商工労政課	服部 臣宏先生
金融相談	毎日 (土曜日の午後及び祝・祭日除く)	平日午前8時30分~午後5時 土曜日午後12時30分まで	商工労政課	商工労政課職員
巡回商工相談 (経営金融相談)	9月13日(火) 9月27日(火)	午前9時30分~正午まで	岩津市民センター	商工労政課職員 商工会議所経営指導員
		午後1時30分~4時まで	葵農協常磐支店	
		午前9時30分~正午まで 午後1時30分~4時まで	矢作商店街事務所 福岡市民ホーム	

(注) 金融相談で、商工中金は9月9日(金)、中小公庫は9月22日(木)
 なお、相談時間は午前10時~午後3時です。

〔岡崎商工会議所〕

名称	相談日	相談時間	名称	相談日	相談時間
税務相談	毎週火曜日	各午前10時~午後4時	経営相談	9月7日(水)	午後1時~5時
法律相談	9月5日(月)、19日(月)	午後4時	商店経営相談	9月19日(月)	
発明相談	9月2日(金)、16日(金)	各午後1時~5時	経営(労務)相談	9月21日(水)	午後1時~4時
金融相談	毎日	午前9時~午後5時 (土曜日の午後及び祝・祭日除く)	下請あつ旋出張相談	9月8日(木)	午前10時~午後4時

られています。
 遠く離れて暮らしているおじいさんやおばあさんへ、あるいは、お知り合いのお年寄りのかたへ、お祝いや励ましのお便り、

品物を郵便でお送りしては、いかがでしょうか。
 心のこもった便りや品物は、敬老の日の何よりの贈り物となるでしょう。

市民相談



生活課市民相談係
☎23-6492~6494

市民相談係では、つぎのような相談を行っています。お気軽にご相談ください。

毎日行っている相談

名称	内容
行政相談	市政に対する苦情・要望・意見・相談・問合せ
生活相談	日常生活から生じるいろいろな困りごとの相談
交通事故相談	交通事故の賠償問題、保険請求手続き、示談の進め方などの相談
高齢者職業相談	45歳以上のかたの求人・求職の相談と紹介 ☎23-6490

特別の日に行っている相談 (午後1時~4時)

名称	相談日	相談員
心配ごと・人権相談	9月6日(火) 20日(火)	人権擁護委員
困りごと・行政相談	9月13日(火) 27日(火)	行政相談委員
法律相談 (予約制です。早目にお申込みください)	9月16日(金) 19日(月) 26日(日) 10月3日(月) 11日(火)	弁護士
住宅金融公庫 融資相談	9月9日(金)	住宅金融公庫員
税金相談	9月8日(木)	税理士
登記相談	9月8日(木)	司法書士 土地家屋調査士
建築相談	9月21日(木)	建築士
測量設計相談	9月22日(木)	測量士

※ 相談は、すべて無料・秘密です。
※ 市民相談係は市役所正面玄関に入って右側です。

お知らせ



親子の対話"こそ、家出防止の最良策です。子どもに不審な態度がみられたら、親の方から積極的に話しかけ、どんな小さなこと、つまらないことでも真剣に耳を傾けてあげることが子どもの悩みを知る最良の方策です。日常の会話の中から、子どもの悩みを感じとって、早め

家出防止は 家庭から

岡崎警察署 ☎51-5611

に適切なアドバイスをするように心がけましょう。

県民サービス コーナー

9月の行事案内

☎24-1858

- 地震パネル展―防災の日になんで!
- 訪問販売の知識パネル展
- 愛知の姉妹州紹介写真展―豪・ピクトリア州の鉄路―

- ▼六名学区婦人会
- ▼岡崎信用金庫
- ▼伊藤義郎(井田町)
- ▼大川英男(井田新町)
- ▼57年度愛宕小学校卒業生保護者一同
- ▼57年度六ツ美北部学区婦人会
- ▼杉山かよ子(上佐々木町)
- ▼稲熊保育園母の会
- ▼岡崎薬業協同組合
- ▼根石小学校PTA
- ▼根石小学校校友会
- ▼浅田重雄(大平町)
- ▼環境緑化コンクール受賞報告
- ▼若山治郎(康生通西)
- ▼山崎満(下三ツ木町)
- ▼広幡小学校PTA
- ▼長谷川建夫(羽根町)
- ▼杉山谷蔵(中島町)
- ▼大河内克彦(福岡町)
- ▼福岡中学校P

「ご寄附・ご寄贈を
ありがとうございます」
(敬称略)

- 印鑑にまつわる生活トラブル写真展
- ピルマ写真展
- 高浜おまんと祭写真展
- 各種相談コーナー(交通事故、法律、婦人職業(パート)などの無料相談)
- 常時開設時間 午前10時から午後6時まで(原則として木曜日休み)
- ところ 岡崎県民サービスコーナー(康生通西 シビコ三番街3階 ☎24-1858)

岡崎市の人口	
昭和58年8月1日現在	
男 136,485人	48人増
女 139,106人	128人増
計 275,591人	176人増
世帯数81,757世帯	61世帯減

- TA▼谷川一男(滝町)
- ▼畔柳寛昭(六供本町)
- ▼広幡幼稚園PTA
- ▼高橋自動車販売(株)
- ▼石川幸男(東阿知和町)
- ▼岡崎美術協会
- ▼社会福祉法人中日新聞社会事業団
- ▼社会福祉法人東海テレビ福祉文化事業団
- ▼和田かなえ(北野町)
- ▼草野信隆(明大寺町)
- ▼井田学区総代会
- ▼生平小学校PTA
- ▼天野要治(井田町)
- ▼岡崎宇頭土地区画整理組合
- ▼細川学区総代会
- ▼東海衣料組合
- ▼東海中学校協力会
- ▼松原政雄(亀井町)
- ▼常磐中学校PTA
- ▼前川修(本町通)
- ▼草野チームベストナイン
- 社会福祉協議会善意銀行
- ▼中部サンクリンセンター
- ▼原田力(伊賀町)
- ▼(株)ユキチ従業員一同
- ▼岡崎市斎場
- ▼匿名のかた1名

おいでん

日曜施設めぐり

参加者募集

秘書課広報係 ☎23-6033

期日 10月9日、23日、11月6日

見学先 岡崎風来教育林 シヤクナゲの里 (南設楽郡風来町大字川合)

参加資格 市内に在住、在勤、在学している小学生以上のかたで、五人以下のグループ(例えば一家族ごと)でお申し込みください。ただし、小・中学生は保護者同伴に限ります。

募集人員 各日とも44人



申込方法 はがきに、参加者全員の住所・氏名・年齢・電話番号・参加を希望する日を記入して、〒四四四

岡崎市十王町2丁目9番地 岡崎市役所秘書課広報(日曜施設めぐり)係へ9月20日(消印有効)までにお申し込みください。なお、応募者多数の場合は、抽選のうえ決定し、全員に連絡します。

集合時間・集合場所 各日とも午前9時・市役所東玄関市民コーナー 解散(市役所到着) 予定時間 午後4時30分

参加費 無料
持ちもの 昼食・水筒など
その他 ①山歩きのできる服装で参加してください。②現地では、シヤクナゲの即売をします。③本人の不注意による事故については、応急措置はしますが、責任は負いません。④雨天でも行います。

事業主・ご家庭のみなさんへ

社団法人シルバー人材センター
岡崎市高齢者能力活用協会
☎24-5729

高齢者能力活用協会は、社会参加を希望する健康で働く意欲のある高齢者が集まって、民間の事業所又は家庭から各人の希望と経験に応じた補助的、短期的な仕事を引き受け、なんらかの収入を得て、自らの生きがいや生活の充実をはかっていくことを目的としています。



① こんなときに協会のご利用を

① 新たに人を雇うほどでもないが、決められた期間内に一定の仕事进行处理しなくてはならないとき。

② 高齢者に適した仕事だと考えられるとき。

③ 一般のご家庭で、簡単な大工仕事、留守番、家事手伝いなど、どんな小さなことでも協会にご連絡ご相談ください。

仕事の内容

封筒やハガキのあて名書き、毛筆、原紙書き、和裁、清掃、除草、あとかたづけ、店番、電話番号、子守り、植木の手入れ、ラベル張り、ふすまの張替えなどを予定しています。

会員の募集

健康で働く意欲のある60歳以上のかたは会員に加入できます。

申込み・問合せ先

社団法人シルバー人材センター
岡崎市高齢者能力活用協会 朝日町3丁目36番地5(旧勤労会館あと)