



新春の大空へ夢を飛ばそう

たこ作り講習会が開かれました。(11月29日)



みんなそろって明るいお正月を

12月は、一年の締めくくりの月であり、ふだん落ち着いている先生も走り出す(師走)というほど忙しく、あわただしい月でもあります。

私たちの周囲から犯罪や事故を無くし、恵まれない人には“愛の手”を差し伸べ、みんながそろって新しい年を迎えたいものです。

飲酒運転は絶対やめよう



十二月は、忘年会など何かと酒を飲む機会が多く、酒酔い運転や酒気帯び運転による交通事故が増えます。

「あまり酔っていないと思うので」「少ししか飲んでいないから」「ひと休みして酔いがさめたと思うたから」——
これが、酒酔いおよび酒気帯び運転者の「自己弁護」の主なものですが、自分勝手な甘い判断は大変危険です。

酒を飲むと、運転操作にどんな影響をおよぼすか。「酒百八十ミリリットル(二合)——」
ほろ酔い時の運転実験によると

ブレーキの踏み方

酔いはじめの飲酒後三十分が極度に悪く、踏み遅れが目立つほか、脚部の動作があらあらしく乱暴になります。その後、徐々に回復の傾向を示しますが、二時間たってもまだ飲酒前の状態に回復しません。

アクセル・クラッチの踏み方

踏み方が粗暴になり、急発進、エンスト、変速チェンジなど、運転の的確性を欠き、なかでも脚部の運動機能の低下がみられます。

スピード

スピードの出し過ぎが目立ち、そのうえ、通行区分を無視したり、交差点では方向指示器の出し忘れが多くなり、さらに安全

ハンドル操作

酔い始めは、ふらつき運転や、歩道に乗り上げたり反対車線に入るなどの「脱輪」が多く見られます。

その後は、徐々に回復し、ハンドル操作が大胆になって危険になるなど腕の運動機能の低下を示します。

◆ ◆ ◆
以上の実験結果からもおわかりのように、「ちよいと一杯」のほろ酔い時でも注意力が散漫になるのに加えて、腕と脚部の運動機能が低下し、乱暴で、きわめて危険な運転をしています。
飲酒は事故に結びつく可能性が大きいので、「飲んだら乗るな、乗るなら飲むな」の原則は絶対守るようにしましょう。

道 路交通法

すべての飲酒運転を禁止

道路交通法は「何人も酒気を帯びて自動車、原動機付自転車等を運転してはならない」と定め、アルコールの量の程度にかかわらず、すべての飲酒運転を禁止しています。

① 酒気帯び運転

一般的には、日本酒(一級)なら二〇〇ミリリットル(約一・一合)、ビールなら七六〇ミリリットル(約一・二本)、ウイスキー(四〇度)なら八〇ミリリットルの量を二十分〜三十分間で飲んだ場合表われます。
《罰則》三カ月以下の懲役又は三万円以下の罰金。

② 酒酔い運転

飲酒の影響で正常な運転がで

きない状態であれば、血中アルコール濃度に関係なく、つまり飲酒量に関係なく酒酔い運転となります。
《罰則》二年以下の懲役又は五万円以下の罰金。
《違反点数》十五点で、この違反だけで運転免許は取り消されます。
◆ ◆ ◆
なお、運転することを承知しながら酒類を提供し、または飲酒をすすめますと、その人も罪に問われます。

年の瀬を安全に みんなで犯罪をなくそう

防犯の心得

十二月は、空き巣ねらいやひったくり犯の「かせぎ時」です。ボートスのシーズンでもあり、なにかと大金が動き、正月の準備などであわただしくなり、家をあけることも多くなります。

● 家での防犯

空き巣ねらいから家を守るためには、まずカギをかけることです。

空き巣ねらいの約半数は、カギをかけ忘れた場所から侵入し、「一仕事」の時間は、なんと三分間から五分間でじゅうぶんなのです。

五、六分の買い物だからといって

十二月は、空き巣ねらいやひったくり犯の「かせぎ時」です。ボートスのシーズンでもあり、なにかと大金が動き、正月の準備などであわただしくなり、家をあけることも多くなります。

● ひったくりの防止

十二月になると、めつきり増えるのがひったくりです。他の月に比べ警戒が厳しいにもかかわらず約一割も被害が増えます。なかでも、ねらわれやすいのが女性と老人です。混雑する繁華街などに出かけるときは、必要以上の現金は持たないことです。どうしても多額の現金を持ち歩かなければいけないときは、現金をばだ身近くに持つようにし、ハンドバッグに現金を入れて持ち歩くときは、胸にかかえるようにして持ちましょう。

銀行など、金融機関で大金をおろし、持ち運ぶときは、できるだけ二人で行動し、金融機関の往復には、タクシーなどを利用し、人と接触しないよう注意しましょう。



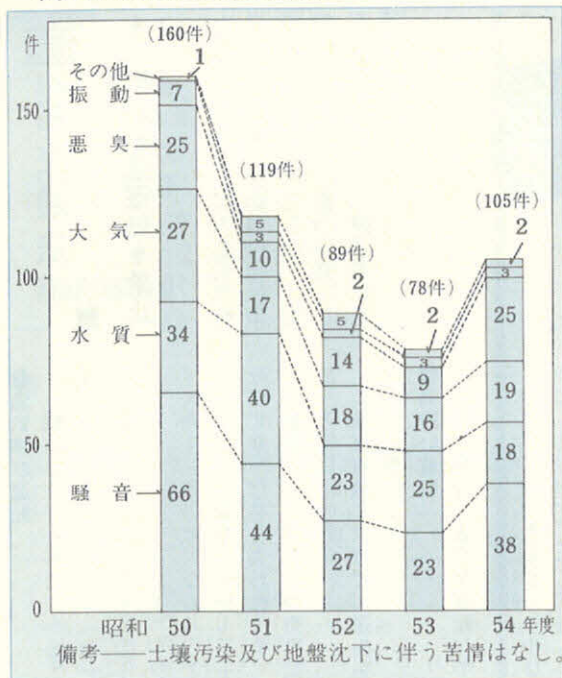
「乗るなら飲まずな」もぜひ守りましょう。

ちづくりをめざして

昭和54年度公害概況

環境課 ☎23-6194

年度別公害関係苦情受理件数



公害の苦情

公害とは「事業活動その他の人の活動に伴って生ずる相当範囲にわたる大気の汚染、水質の汚濁、土壌の汚染、騒音、振動、地盤の沈下及び悪臭によって、人の健康又は生活環境に係る被害が生ずること」と定義されている。

近年、生産工場に関する苦情発生率は横ばい傾向にあり、それにひきかえ、商店、飲食店や一般家庭に係る近隣公害的な苦

情の増加が目立ち、公害の受けとめ方、苦情内容は複雑多様化している。これらの被害状況は、感覚的、心理的なものがほとんどを占め、対人関係の要素が強く作用し、容易に解決しないものが多く含まれている。



大気汚染

昭和三十年代後半からの産業活動の急速な発達による硫黄酸化物及びモーターゼーションの加速的な普及によって窒素酸化物、一酸化炭素、炭化水素等の排ガスが問題にされてきた。これらの施策として、固定発生源には昭和四十四年の環境基準の設定、排出規制の実施及び処理施設の設備改善等により、着実に改善されてきている。

また、移動発生源に対しては、乗用車に五十三年度規制、バス・トラック等に五十四年度規制が行われ、近々第二段階規制も実施されることとなり、これらの規制の導入、強化にかなり改善が期待される。

市内の大気汚染状況は、硫黄酸化物、窒素酸化物ともにほぼ環境基準を満足している。しかし、国道一号线沿いでは、二酸化窒素の環境基準を満足していない地域もあり、自動車排気ガスによる大気汚染が懸念される。こうしたことから、今後も状況は握りつとめ、積極的な施策を図る必要がある。

水質汚濁



本市は、公共用水域の水質保全を目標に、工場・事業所の立入調査・排水監視・し尿浄化槽の監視・指導・合成洗剤の自粛等による生活排水対策を行う一方、環境基準の水域指定がされた矢作川・乙川及び鹿乗川をはじめとした主要河川の定期的水質調査・汚濁負荷量調査・水生昆虫類調査及び底質調査を実施し、水域環境の総合的な把握を推し進めている。

昭和五十四年度の乙川・鹿乗川の水質状況は、人の健康に係るカドミウム・シアン等の健康項目についてすべて環境基準を

公害のない健康なま

水質調査結果

河川名	乙 川						鹿 乗 川		
	調査地点	遠行橋	旧大平橋	環境基準	穀橋	八帖頭着工	環境基準	東鹿乗川橋	環境基準
調査項目	測定値	平均	平均	平均	平均	平均	平均	平均	平均
水素イオン濃度(PH)	7.3	6.9	6.5以上8.5以下	6.9	7.2	6.5以上8.5以下	6.8	6.5以上8.5以下	
溶存酸素量(DO)ppm	9.8	9.4	7.5以上	8.8	8.9	5以上	4.6	5以上	
生物化学的酸素要求量(BOD)ppm	1.0	1.1	2以下	2.6	3.4	5以下	5.2	5以下	
化学的酸素要求量(COD)ppm	2.3	2.1	—	5.3	6.6	—	8.0	—	
浮遊物質(SS)ppm	2	1	25以下	2	4	50以下	10	50以下	
大腸菌群数 MPN/100ml	5.1×10^3	1.4×10^4	1,000以下	2.0×10^4	9.4×10^4	—	8.0×10^4	—	

達成している。水質汚濁の指標である生活項目については、大腸菌群数を除き環境基準をほぼ満足していた。

大腸菌群数の要素としては、家庭排水が大きな割合を占めるので、し尿浄化槽の維持管理の指導強化をはかっていきたい。

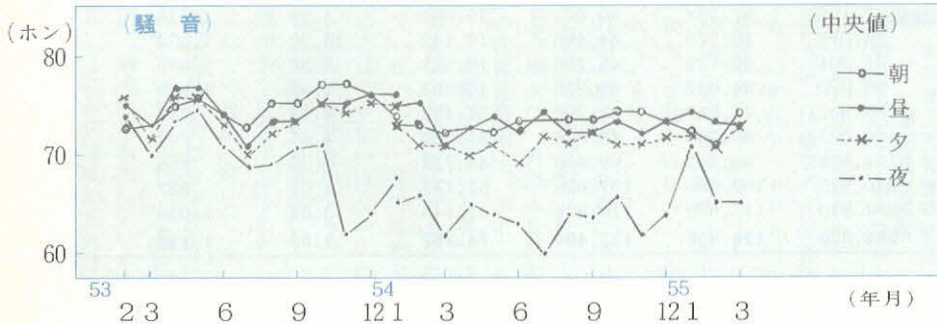
騒音、振動公害は住民の生活環境に及ぼす影響が大きく、その性質上、感覚的、心理的被害が主となっている。苦情の発生原因をみると、工場、建設作業、交通機関が中心であったものが、最近、近隣騒音(ピアノ等の楽器練習音、クーラー、ステレオ等の騒音)がクローズアップされてきている。また、目まい、頭痛等の健康被害が出ると思われる低周波騒音も問題化しつつある。

市内の国道一号沿線における自動車交通公害は年々深刻化し、

騒音・振動



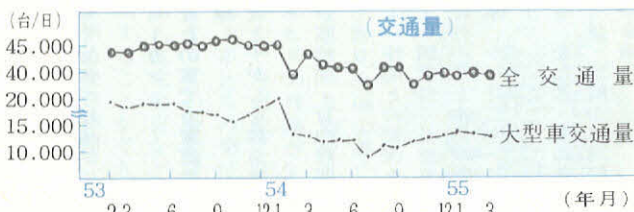
国道一号線の騒音および交通量の動き



沿線の環境悪化は、はかりしれない状態となっている。しかし、各関係機関により、各種の施策が実施され、夜間の騒音についてはやや改善されたが、沿線住民にとって望ましい環境に至っていない。

豊かな緑ときれいな空気と水のある自然環境は、人間が健康で快適な生活を営む上で欠くことのできないものであり、動植物が息するにも必要な要素である。こうした自然環境を保全するため、岡崎市土地開発行為事務指導要綱により開発に対する適切な指導を行い、住み良い環境づくりに努めている。

自然環境保全



東名厚領
風雪による
台風の影響
トシネル事故
東名日本坂
車線規制実施
め信号規制実施
車線規制導入のため

262,370人

国勢調査

市集計結果まとまる

企画課統計係

☎23-6032

第十三回国勢調査は、去る十月一日全国一斉に実施され、みなさんのご協力のおかげで、無事終了いたしました。この国勢調査による市集計結果が、この程まとまりました。

前回(五十年)と比べ、総人口は一・八八%、男は一・三四%、女は一・四四%、世帯数は二一・六〇%のそれぞれ増加でした。世帯数が急増しているのは、今回、単身の勤労者が一世帯として調査されたためです。

なお、確定人口は、昭和五十七年四月に公表されます。

又、調査票の1%抽出速報による産業、職業分類等の結果公表は、昭和五十六年三月に予定されています。

確かな統計 明るい未来

工業統計調査にご協力を

企画課統計係 ☎23-6032

工業統計調査は、製造業に属するすべての事業所を対象として、毎年十二月三十一日現在で、事業所数、従業者数、製品出荷額、原材料使用額などを調査し、工業の実態を明らかにすることを目的とした調査です。

明治四十二年に始められ、大正九年からは、毎年継続して行われています。昭和二十二年には指定統計調査に指定されるなど、我が国の統計調査のうちでも、

国勢調査などと並んで、最も重要な調査

の一つです。調査の結果は、国民生活の広い分野で活用され、住みよい日本を築くために役立っています。

なお、従業員三十人以上の事業所は、今回から、エネルギー消費構造統計調査も併せて行っていたことになりました。

十二月下旬から、対象事業所へ調査員がお伺いしますので、みなさんのご協力をお願いします。

国勢調査の推移

各年10月1日(単位:人)

回数	年別	人		世帯数	1世帯当たり人口	人口密度	女性100人に対する男性数	
		総数	男					
1	大正 9年	38,527	18,533	19,994	8,623	4.47	1,958	92.7
2	14	44,556	22,257	22,299	10,052	4.43	2,264	99.8
3	昭和 5年	65,507	31,746	33,761	14,026	4.67	1,288	94.0
4	10	77,195	37,124	40,071	15,650	4.93	1,518	92.6
5	15	84,073	39,575	44,498	17,142	4.90	1,654	88.9
6	22	85,361	40,135	45,226	18,641	4.58	1,679	88.7
7	25	96,030	44,637	51,393	19,953	4.81	1,889	86.9
8	30	155,902	74,640	81,262	31,417	4.96	732	91.9
9	35	166,095	80,267	85,828	35,730	4.65	792	93.5
10	40	194,409	94,541	99,868	44,712	4.35	856	94.7
11	45	210,515	102,886	107,629	51,742	4.07	927	95.6
12	50	234,510	115,639	118,871	61,145	3.84	1,033	97.3
13	55	262,370	129,906	132,464	74,352	3.53	1,156	98.1

青少年とともに
進む冬の運動

社会教育課青少年係

☎二三-六四三四

冬は、一年を通じて最も一家団らんにはピッタリの季節です。特に年のはじめは、青少年にとっても新しい希望と目標をもつのによい機会です。

反面、年末や年始は世の中があわただしく、非行・交通事故・火災などが発生しやすい時期でもあります。

こうした時期に、青少年が規律正しい生活を送り、楽しく有意義に過ごすための活動を、青少年とともに各家庭や地域で積極的に展開しましょう。

●スローガン

「あなたの家でも家庭の日を」

目標

- 親と子が心を結ぶ家庭の日をつくらう
- 余暇時間・自由時間を有意義に過ごそう
- よい仲間との交流をはかろう
- よい環境づくりをすすめよう
- 非行の芽を未然に防ごう

期間 十二月二十一日から一月二十日まで

主唱 愛知県・愛知県青少年育成県民会議・岡崎市・岡崎市市民運動推進連絡協議会



市役所年末・年始の事務

(本庁夜間休業日 ☎23-6495)

(衛生センター ☎22-5436<代表>)

月 日	ゴミ収集	持ち込みのゴミの受付		し尿収集
		可燃物	不燃物	
12月27日(土)	平常通り 土曜日 収集地区	午前8時30分～ 午後零時	午前8時30分～ 午後零時	平常通り
12月28日(日)	休 み	午前8時30分～ 午後零時	午前8時30分～ 午後零時	"
12月29日(月)	平常通り 月曜日 収集地区	午前8時30分～午後 4時30分	午前8時30分～午後 4時30分	"
12月30日(火)	平常通り 火曜日 収集地区	午前8時30分～午後 4時30分	午前8時30分～午後 4時30分	"
12月31日(水)・1月1日(木)・2日(金)・ 3日(土)・4日(日)は休み				
1月5日(月)	平常通り 月曜日 収集地区	午前8時30分～午後 4時30分	午前8時30分～午後 4時30分	平常通り

月 日	午 前	午 後
12月27日(土)	各課・各支所 とも平常通り	休 み
12月28日(日)	休 み	
12月29日(月)	収納課・市民課および指定金融 機関派出所(市役所内)は窓口 事務を行います	
12月30日(火)	収納課および指定金融機関派出 所(市役所内)は窓口事務を行 います	
12月31日(水)	1月1日(木)・2日(金)・3日(土) 4日(日)は休み	
1月5日(月)	平 常 通 り	

●多量のゴミは次の場所まで自己搬入してください。

可燃物→八帖南町・衛生センター、▶一般廃棄物 100kg
につき 320円/産業廃棄物 100kgにつき 400円

不燃物→才栗町埋立地(☎46-2577)▶一般廃棄物 100kg
につき 100円/産業廃棄物 100kgにつき 200円

●本年の12月31日から来年1月4日までくみ取りを休みますので、作業の都合により、1月上旬のくみ取り地域を12月下旬にくみ取ることがありますので、よろしくご承知ください。

●死亡届、出生届等及び埋火葬の事務は、休み中でも市役所本庁当直室で受け付けます。なお、火葬場は12月28日(日)・1月1日(水)および1月3日(土)は休場します。

●水道の修繕については、☎52-1510にご連絡ください。

(市立岡崎病院 ☎21-8111)

月 日	午 前	午 後
12月27日(土)	診 療	休 診
12月28日(日)・29日(月)・30日(火)・31日(水)・1月1日(木) 2日(金)・3日(土)・4日(日)は休診		
1月5日(月)	平 常 通 り	

中高生徒の

非行防止にご協力を

岡崎市生徒特別指導推進委員会

今年度、岡崎市は県教育委員会から生徒特別指導推進事業の地域指定を受けています。

これは、交通違反・喫煙・シンナー遊びから始まって、家出・万引・暴力・性非行にいたるまで、非行を犯す青少年が全国的に増え続けている現状から、中・高生徒の非行を防止して地域こそ指導につとめ、その健全な育成をはかる事業です。

この事業推進のために、岡崎市では、現在、市内の全市学校・高等学校が、PTAを始め市教育委員会、少年愛護センターなどの関係諸団体と互いに連携しあい、一体となって市内各所を巡回し補導するなど、努力を重ねています。

補導に際しては、補導員証を携帯し、自校の生徒だけでなく市内の全中・高生徒を対象にすることにしています。

青少年は次の世代の担い手です。市民のみならずの補導員へのご理解、ご協力と、青少年の非行防止へのご協力をお願いいたします。

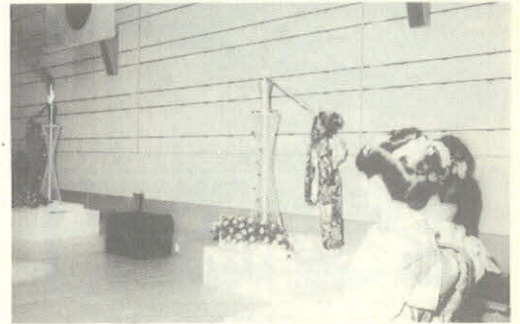
なお、この件についてのご連絡などは、市内各中学校・高校の生活指導係までお寄せください。

1月

- 1日 新年交礼会
- 13日 消防出初式
- 14日 本宿小学校屋内体育館、東海中学校校舎完工
- 15日 岡崎市成人式
- 19日 岡崎市農協婦人大会
- 21日 男川小学校校舎完工
- 22日 羽根小学校校舎完工
- 23日 第5回市民年賀状展
- 24日 美川中学校校舎完工

なできごと

2月



- 5日 広幡小学校校舎完工
- 6日 新入児を祝うよい子とお母さんの会
- 9日 交通安全市民総決起大会
- 17日 五万石たこあげ大会
- 18日 福岡小学校校舎完工
- 25日 有害図書追放市民運動

3月

- 1日 竜美丘会館オープン
- 2日 中高層建築物火災救助訓練
- 3日 井田小学校校舎完工
- 4日 六名小学校校舎完工、母子家庭等中卒就職者激励会

- 5日 第6回岡崎市社会福祉大会
- 9日 第10回岡崎市民スケート大会、岡崎市母子寡婦福祉大会

- 15日 宇頭南土地区画整理竣工
- 16日 第6回岡崎東公園オリエンテーリング大会、第3回岡崎市老人福祉大会、第4回岡崎市老人スポーツ大会
- 18日 常磐小学校校舎完工
- 20日 岡崎市南部土地区画整理事業竣工
- 22日 矢作北小学校校舎完工
- 27日 葵中学校校舎完工、城南土地区画整理組合竣工

4月



- 1日 六名公園ナイター開き、福祉の村オープン
- 5日 みどりりと花をふやす市民まつり(16日)
- 6日 家康・歴史行列
- 7日 岩津北保育園開園式、私

- 9日 立矢作保育園増改築工事完成
- 9日 緑丘テニスコート完成、大樹寺小学校校舎完工

- 12日 梅園小学校校舎完工、交通安全音楽パレード
- 14日 明神橋公園ナイター開き
- 15日 六ツ美中学校校舎完工
- 16日 細川小学校校舎完工
- 17日 矢作南小学校校舎完工
- 18日 下水終末処理場改築竣工
- 19日 第24回岡崎市家庭婦人バレーボール大会
- 21日 明神橋公園ナイター開き
- 23日 大平市民センター竣工、市立病院立体駐車場・看護寄宿舍・管理棟竣工
- 27日 第22回岡崎市身体障害者福祉大会

5月



- 2日 南公園遊戯施設オープン
- 3日 こどもまつり、岡崎市青少年健全育成市民大会
- 9日 第50回東海市長会通常総会

6月



- 1日 伊賀川清掃
- 8日 市営住宅若松萱林荘完工
- 22日 衆議院議員選挙・参議院議員選挙・最高裁判官国民審査投票日
- 25日 悠紀斎田お田植祭り
- 28日 第5回子ども会育成者大会
- 30日 内田市長辞職会
- 1日 市民清掃の日
- 21日 市立岡崎病院慰霊祭
- 25日 市民植樹祭
- 27日 第8回岡崎市市民美術展
- 30日 春の叙勲祝賀会
- 12日 岡崎市市民運動推進連絡協議会総会
- 14日 国一問題対策協議会
- 17日 美合保育園増改築工事竣工
- 11日 岡崎市中学校校舎総合体育大会

55年のおも

- 1日 市制施行64周年記念式典
- 6日 岡崎市民親子オリエンテ
- 8日 リング大会
- 13日 岡崎市婦人大会
- 19日 市民大学講座開講
- 27日 岡崎市戦没者追悼式
- 31日 伊賀川まつり

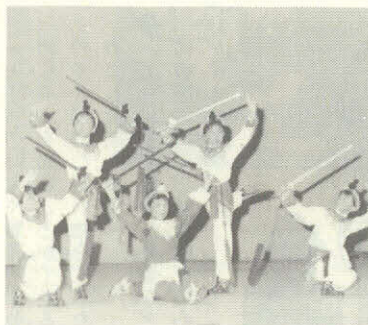
7月

- 4日 東海道新幹線駅新設期成同盟会総会、矢作川流域総合開発期成同盟会総会
- 7日 菅生川一斉清掃、岡崎市婦人運動会
- 10日 国一問題対策協議会

9月

- 1日 三河花火ねり込み行列、五万石おどり
- 2日 夏まつり花火大会
- 3日 中国江蘇省「小紅花芸術団」来岡
- 10日 第33回岡崎市民水泳大会
- 17日 市長選挙・市議補欠選挙投票日
- 19日 中根市長初登庁
- 24日 岡崎市子ども会球技大会
- 31日 南公園市民プール無料開放、親子宝さがし大会

8月



- 12日 高齢者宅激励慰問
- 14日 岡崎市青年体育祭
- 23日 山中小学校開校百周年記念式典

10月



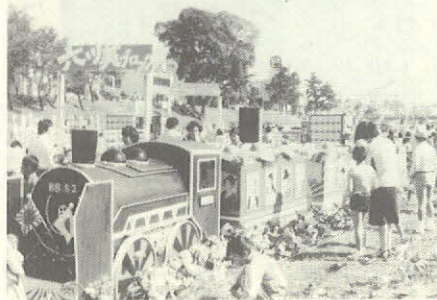
- 5日 市民清掃の日、中学校体育大会
- 10日 第27回岡崎市民体育祭
- 14日 暮らしと行政よろず相談
- 16日 第10回みんなの消費生活展（21日）、親善都市石垣市大浜小学校児童来岡
- 25日 第17回造形おかざきっ子展（26日）、第3回岡



- 26日 崎まつり（26日）
- 岡崎市議会議員一般選挙投票日、第7回岡崎市農業祭

11月

- 1日 岡崎若松土地区画整理組合記念碑除幕・完工式
- 3日 岡崎市スポーツガーデン
- 5日 全天候屋外スケートリンクオープン、第5回三河菊まつり
- 5日 第2回岡崎市老人クラブゲートボール大会
- 8日 六ツ美市民センター創立5周年記念式典
- 9日 岡崎市消防団連合観閲式
- 14日 ごみ再利用品無料配付展示会及び不要品バザー
- 16日 第12回岡崎市民マラソン大会、岡崎市青年祭



- 19日 市政モニター会議
- 23日 岡崎市商工業優良従業員表彰及び優良新聞牛乳配達少年少女表彰式、岡崎のハーモニー
- 26日 岡崎市PTA連絡協議会発足30周年記念式典
- 27日 第21回岡崎市総代会
- 29日 第25回岡崎市家庭婦人バレーボール大会

12月

- 3日 秋の叙勲祝賀会
- 6日 教育文化賞授賞式
- 7日 第26回岡崎市子ども会大会、岡崎肢体不自由児父母の会クリスマス会
- 16日 岡崎都市美化協会総会
- 19日 岡崎市青少年問題協議会



生活情報

社会生活課消費生活係 二一三 六一四四五

生活設計の

第一歩は家計簿で

限りある収入のなかで、より豊かな生活をし、家庭生活に夢と目標を盛り込むためには、生活設計をたて、計画的・合理的な生活に取り組むことが大切です。その基礎になるのが家計簿です。

家計簿をつけ通すために

- ① 市販されているいろいろな特徴のある家計簿から、我が家の個性に合った記帳しやすいものを選ぶこと。
- ② 帰宅したら、すぐ記帳する習慣を。
- ③ 使ったお金をメモするだけの金銭メモ帳を用意しておくこと、整理は後日でもできます。
- ④ 収支あわせに神経質にならず、多少の違いは家計の運営に影響ないと考えましょう。
- ⑤ 省みる材料にしましょう。金銭の記録だけでなく、賀状リスト、中元・歳暮の送り先、頂き物、来客、訪問など簡単な家事日記を余白に書いておくこと後日役立ち生活記録にもなります。
- ⑥ 二重請求や領収ミスがチェックできます。
- ⑦ 家計簿に基づいて大型商品の購入計画をたてることによつて、じゅうぶんに商品研究ができ、上手に安く買うことが可能です。
- ⑧ 過去の家計簿から、バーゲンセール時期や野菜・果物のしゅんを知るができるので合理的な買い物をするために役立ちます。
- ⑨ 公共料金や税金、物価などに敏感になり、社会的な関心が深まります。

家計簿のつけ方と効用

- ① 費目別の決算をし、前月比あるいは前年比を出し生活を



市史編さん周囲(三十九)

谷間に潜むシダ植物

シダ植物は、花こそ着けないが、葉の形、色つやが変化に富んでおり、独特な魅力を持っていて、山間の陰湿地では、草本層の主役になっており、植物相の調査においても、重要なものである。特に狭い谷間での状況は、今までにわかっていないことも多いと考え、調査に力を入れてきた。

イブキシダは、市内に見られるシダの中では、葉の切れ込みの形、最も美しいものの一つであろう。以前このシダは、才栗町にしか分布が知られていなかった。しかし、最近男川ぞいの保母、須測、乙川ぞいの蓬生、古部、尾根を隔てた切越の各町に広く分布していることが判明したのは、喜ばしいことである。

市内のイブキシダの生育地は、すべて溪側であり、空中湿度が多く、水はけのよいところを好むことがよくわかる。

市内東部の暗い谷間の岩には、暖地性の常緑シダであるイワヒトデやクリハラシダが着生している。イワヒトデは、東三河の豊川流域に所々見られるものの県下には少ないシダであり、西三河の分布は、岡崎市内の二ヶ所

のみである。イワヒトデという名は、葉の形が人の手を広げた状態に似ていることから、つけられたようだ。クリハラシダの方は、葉に分岐や切れ込みのない単葉であり、葉脈が特に目立つ。この葉脈のようすがクリの葉に似ているところから、この名がつけられたと言われている。岩にたく長い根茎をしかりと付着させている姿は、生命力の強さを感じさせる。クリハラシダ市内での分布地は一ヶ所のみであり、貴重な存在である。

イワヘゴも市内東南部の林下に、最近になって発見された暖地性常緑シダである。分布量は少ないが、根茎が大きく、葉も長いものを束生するので、以外に目立つ。

市内東南部の谷間には、暖地性の常緑シダ、ミヤマノコギリシダがわずかながら見られる。このシダは、典型的な陰湿地を好むシダであり、林下の岩の近くに隠れるように生えている。葉柄の下部には、黒褐色の鱗片をつける。西三河には、他に一ヶ所分布するだけのめずらしいシダであると言つてよい。

シダ植物には、周囲に関係な



イブキシダ

く、思いがけない種が一株のみ存在することがある。これは、シダの胞子が小さく軽いので、風によって遠く広範囲に運ばれ、環境条件さえ合えば生育する可能性があることが原因である。

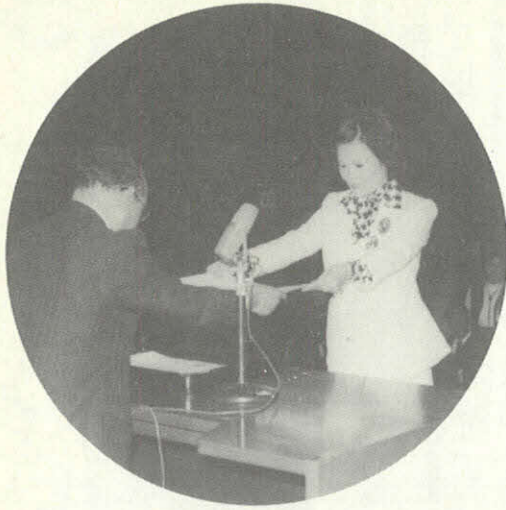
このようなものに、市内東南部に見られるシロヤマシダやナライシダがある。シロヤマシダは、暖地性の大型常緑シダであり、林下の日陰に生えている。

ナライシダは、市内に暖地性のシダが優先する中で、タニヘゴなどと並んで寒地性の種として特色あるものである。林下の斜面に生育している。

このような市内の谷間には、ここに紹介した以外にも、分布上貴重な種があり、思いのほかシダの種類が多い。しかしながらこれらのシダは、環境の変化に弱く、一度絶えたら、再生しないものばかりである。私たち市民は、郷土の財産としてこれらの自然を後生に残すべく、努力をしなければならぬと考える。

自然(植物)班 調査委員

千賀 敏之



「勤労感謝の日」の23日、岡崎商工会議所大ホールで、商工業優良従業員、優良新聞・牛乳配達少年少女の表彰式を行いました。

(11月23日)



消防活動を理解するために23日、各学区少年消防クラブ員代表による1日消防署員を体験しました。

(11月25日)



岡崎市内小中学校児童生徒の連合音楽祭「岡崎のハーモニ」が23日、岡崎市民会館で行われ、子どもたちの日頃の練習の成果をひろうしました。

(11月23日)



親しい人に心のこもった年賀状を。働く婦人会館の一日教室「年賀状の版画講習会」が開催されました。

(11月30日)



「千年いちようの木」

大幡町 12月16日～31日

☎21局11113番



子どものおはなし

保健だより

市政だより

休日緊急当直医、検診のお知らせ、健康一口メモ（切り傷からの出血について） 毎月曜日変更

☎21局11112番

市からのお知らせ、行事の案内 毎月曜日変更

☎21局11111番

12月後期
テレホンサービス



世帯調査に ご協力ください

市民課調査係

☎23-6134

本年は、国勢調査が行われ、皆さんにご協力をいただきましたが、当市でも引き続き岡崎市世帯調査規定の定めにより、住民の実態を把握して各種の行政事務の基礎資料とするため、定期世帯調査を次により実施します。このため、主旨をご理解のうえにご協力くださるようお願いいたします。

調査現在日 昭和56年1月1日

調査期間 昭和56年1月1日

1月10日

調査員 岡崎市職員

調査内容 住所、準世帯・アパート・同居先名称、通称町名、組名、氏名、生年月日、続柄、

職業・勤務先及び異動事項等の確認など

消防団 歳末特別警戒 実施!!

消防本部 ☎21-5151

新しい年を迎えるにあたり、市内全域にわたり、消防団が警備詰所ごとに歳末特別警戒を実施します。

皆さんも、家庭や職場での火の取扱いに十分注意し、火災予防にご協力くださるようお願いいたします。

期間 12月28日～30日まで

(毎日午後9時から)

サイレン・警鐘の吹打鳴 歳末防火の呼びかけのため、午後9時に、サイレン(長1声30秒間)及び警鐘(1点打1分間)の吹打鳴を行います。

1月の こよみ

- 1日 新春マラソン
新年交礼会(竜美丘会館)
- 2日 初荷
- 4日 官庁御用始め
- 6日 小寒
- 7日 七草
- 10日 おかざき鶏肉安売デー
- 11日 消防出初め式、鏡開き
- 14日 市内小中学校書き初め展(～18日・美術館)
- 15日 成人の日
- 21日 市民の年賀状展(～25日・美術館)、大寒
- 25日 市民駅伝競走大会
- 26日 文化財防火デー
- 29日 おかざき精肉安売デー
- 31日 市県民税(第4期)と国民健康保険料(第4期)の納期限

もし火事になったら、局番なし「119番」で、町名、目標などをはっきりと確実に伝えましょう。

● あなたです!

火事を出すのも
ふせぐのも

太陽の城 子ども造形教室 受講者募集

太陽の城 ☎24-2535

子供たちが楽しみながら、図工・美術に関心をもち創造力を伸ばすよう、次のとおり「太陽の城造形教室」を開講します。みなさんの多数のご参加をお待ちしています。

受講対象者および開設日時

①小学校3年生 1・2月の土曜日(6回) 午後2時～午後4時
②小学校2年生 1・

2月の日曜日(6回) 午前9時30分～午前11時30分
③小学校1年生 1・2月の日曜日(6回) 午後2時～午後4時

講座の内容(6回で修了)

粘土あそび、描画、紙工作等

募集人員

各学年とも24名

受講料 無料です。ただし、教材費が6回分で千円必要です。

申込方法

12月21日午前8時30分より太陽の城二階事務所で受け付けますので、教材費千円を添えてお申込みください。

ただし、定員になり次第締め切らせていただきます。

ひっかかっていたら
中電(☎51-5911)へ



チャーム・トレーニング 受講者募集

働く婦人会館
☎23-2963

寒さに負けて、運動不足やストレスがたまりがちな季節です。トレーニングで、全身の機能を整え、いつまでも若々しい身体を保持しましょう。

日時 1月21日～2月25日(5回) 毎週水曜日 午後6時～8時

場所 岡崎市働く婦人会館

講師 佐藤美貴子氏(岡崎女子短期大学講師) 鈴木裕美子氏(中京女子大学講師)

対象者 市内在住、在勤の勤労婦人(家庭の主婦のかたも受講できます)

募集人員 30名

受講料 無料(ただし、教材費千円を必要とします)

申込方法 1月10日(土)午前10時30分から受付をします。

働く婦人会館へ直接又は電話で申し込みください。なお、定員になり次第締め切ります。

日曜墓地相談

やすらぎ公園管理事務所

☎46-3260

好評の岡崎墓園では、12月の日曜墓地相談日を、次のとおり開設いたしますから、お気軽にご利用ください。

日時 12月21日(日) 午前8時30分～午後5時

場所 才栗町 やすらぎ公園

12月の納税

収納課庶務係 ☎23-6115
下水道課設備係 ☎23-6298

●固定資産税・都市計画税

(第3期)

●岡崎市計画下水道事業受益者負担金

(第2期・第3期)

納期限 12月27日(出)

今月は、固定資産税・都市計画税(第3期)、都市計画下水道事業受益者負担金(第2期・第3期) 初年度納付者については第2期分、2・3年度納付者については第3期分)の納期です。お忘れなく納付くださるようお願いいたします。

ただし、納税組合で納付されるかたは、各組合で決められた収納取扱日に納付してください。

管理事務所(岡崎墓園入口)

内容 墓地利用相談の受付、現地案内や説明等をいたします。

その他 墓地利用の申込みの手続をされるかたは、印鑑を持参してください。永代使用料の納入は、後日に通知いたします。

愛知こどもの国

行事案内

愛知こどもの国協会

☎056362-4151

こどもたちの新年の夢をのせて、楽しい行事を企画しました。

●ジャンボカルタとり大会

とき 1月2日・3日 午後

0時30分～2時

ところ 芝生広場(雨天中止)

●たこあげ大会

とき 1月11日 午後0時～3時

ところ 芝生広場(雨天の場

合は1月15日)

●竹馬で遊ぼう

とき 2月8日・午前11時～午後3時

ところ 自由広場(雨天中止)

●なわとび大会

とき 2月15日 午前11時～午後1時

ところ 自由広場(雨天中止)

※お問い合わせは

〒444-007 愛知県幡豆

郡幡豆町大字東幡豆字南越田

暮らしの中の体力づくり

No.2

●立つとき

膝をかかえたまま立つ



岩津市民センタープロボーション教室
神原圭 以好 講師

3番地 愛知こどもの国協会
利用課へ

外国人観光客の 稼働防止の お願い

名古屋市入国管理事務所
蒲郡港出張所
☎0533-69-2912

わが国の出入国管理令では、外国人は、16種類の在留資格のうち、いずれか一つを決定されて在留することになっており、許可なく他の在留資格に属する活動をしてはならない、と定められています。

外国人観光客(旅券に押印されたわが国の上陸許可証印の「Status」欄又は、外国人登録証明書に「在留資格欄」に、「4-1-4」と記載されている者)は、在留資格の変更が法令上認められていないので、他の活動をすることはできないにもかかわらず、現実には飲食店やキャバレーなどで稼働や出演をしている事例が多く見受けられます。

これらの違反に対しては、刑罰及び国外退去処分が法令に定められていますので、どなたも外国人観光客を雇用しないよう、また、これらの違反があれば速やかにお知らせくださるよう、お願いします。

住宅金融公庫 財形住宅融資の ご案内

住宅金融公庫では、財形貯蓄をしている勤労者(3年以上行い、その残高が50万円以上あるかた)を対象に財形住宅融資の借入申込みの受付を行っています。この融資は、公庫の一般個人住宅融資などとあわせて利用することができます。

申込受付期間 昭和55年4月24日(木)～昭和56年2月28日(土)

融資金額 財形貯蓄残高の3倍(1,500万円が限度)

利率 年8.75%(この金利は、昭和55年6月1日現在の金利ですが、今後の金融情勢の変動により変更することがあります)

返済期間 ・新築住宅 木造 25年以内、簡易耐火構造 30年以内、耐火構造 35年以内

・中古住宅 20年以内

・住宅改良 10年以内

返済方法 元利均等毎月払い(ボーナス払いの併用もできます)

くわしくは、公庫業務取扱金融機関、又は住宅金融公庫へお尋ねください。

「友愛の家」定期事業のご案内

友愛の家では、在宅の障害者のかたがたのために、表のような事業を行っていますので、お気軽にご利用ください。

利用できるかた 岡崎市又は幸田町、額田町にお住まいで、身体障害者手帳を有するかた。ただし、スポーツ・レクリエーションの各教室については、次のいずれかに該当するかたを除く。

- (1) 慢性疾患等で病状の悪化する恐れがあるかた
 - (2) 平衡機能に障害を有するかた
 - (3) 循環器系(心臓・血圧等)に障害のあるかた
 - (4) その他、医師が不適当と認めるかた
- ※送迎バスの利用については、申込みのときにご連絡します。

☎21-8077

盆栽

展示分譲・交換会のお知らせ

緑化センター ☎22-1634

実施団体 岡崎盆栽会
 展示分譲・技術指導 12月20日(出)午前9時~午後4時及び21日(日)午前9時~午後1時(松竹梅の鉢の分譲も行います)
 交換会 12月21日(日)午後1時~4時(一般のかたの参加歓迎)

事業名	指導者	開催日		場所	教材費等	内容	
		期日	時間				
身体障害者定期相談	身体障害者相談員	毎月第1日曜日	午前10時~午後2時	福祉の村身体障害者センター友愛の家	無料	身体に障害のあるかたの困りごと、悩みごとなど更正支援に関すること	
機能回復訓練	作業療法士 柴田 澄江 理学療法士 山岸 元	毎週木曜日	午前10時~12時	〃	〃	在宅の重度障害者で59歳までのかたの機能回復訓練	
教養講座	生け花	増田 豊美	毎月第1・第3火曜日	午前10時~12時	〃	400円	生け花の手ほどき
	書道	杉浦 清子	毎月第1・第3火曜日	午後1時~午後2時30分	〃	100円	楷書・行書・かなの手ほどき
スポーツ・レクリエーション	水泳教室	大森 国臣	毎週金曜日	午後6時30分~午後8時	羽根町 竜城スイミングスクール	500円	水泳の基本
	卓球教室	平山 京次	毎月第2・第4水曜日	午後6時30分~午後8時30分	福祉の村 体育館	無料	卓球の基本
	ソフトボール教室	江崎 孝夫	毎月第1・第3日曜日	午前10時~12時	福祉の村 スポーツ広場	〃	ソフトボールの基本
	ゲートボール教室	上田 真一 梅村 春一	毎月第1・第3日曜日	午後1時~午後3時	〃	〃	ゲートボールの基本
フォークダンス教室	藤井 政一	毎月第3水曜日	午後6時30分~午後8時	福祉の村 体育館	〃	フォークダンスの基本(歌・ゲーム)	

粉石けんの学習会を!!



環境課自然保護係 ☎23-6192

粉石けんを見直し、上手に使うために学習会を開きましょう。講師の派遣やあつ旋、8ミリフィルムやスライドの貸出しをしていますので、ぜひご利用ください。

※ 1月15日(木)成人の日は、国民の祝日にあたりますので、ごみの収集及び尿のくみ取りを休みます。ごみを持ち出し場所へ出さないようお願いいたします。

収集日	収集実施町名
14日(水)	川越、桑原
13日(火)	仁木団地、仁木、仁木
12日(月)	細川、奥山田、北斗台
10日(土)	美丘三菱社宅
9日(金)	南ヶ丘、南明大寺5区、竜美丘1区・2区、竜
8日(木)	大西1区・2区
7日(水)	須測、岩戸、才栗、秦梨、梁野、切越、古部、生平、茅原沢、蓬生
6日(火)	須測、岩戸、才栗、秦寺、桑谷、宮の入
5日(月)	蕨川1区・2区、竜泉
4日(日)	中・緑
3日(土)	宿西・東・棚田・栄・
2日(金)	藤川東・西、市場、本
1日(木)	池金、山綱1区・2区、舞木1区・2区

1月前期の粗大ゴミ収集
 各町できめられた粗大ゴミ持ち寄り場所へ、収集日の午前8時30分までに持ち出してください。

衛生センター ☎22-5436

交通遺児を励ます

三カちゃんつりまつりパーティー

保育課庶務係

☎23-6144

交通事故により、お父さん、お母さんを亡くしたり、又は交通事故が原因でお父さん、お母さんが重い病気にかかっている家庭の18歳以下の子どもを招いて「励ます会」を開催しますの
でぜひお出かけください。
日時 12月21日(日) 午前10時～午後0時30分
場所 太陽の城(明大寺本町一丁目二番地)

家庭教育相談

社会教育課

☎23-6433

おもな相談内容

- ▼ 基本的な生活習慣のしつけに関すること(食事、睡眠、くせ等)
 - ▼ 社会性の発達、性格の形成に関すること(遊び、友達、反抗等)
 - ▼ 情操、知能の発達に関すること(ことば、学習、テレビ等)
- 会場 岡崎市働く婦人会館
開設日 1月8日・22日・29日(毎週木曜日)
相談員 市社会教育指導員 阿部 俊房氏
申込方法 電話23-6433

へお申込みのうえ、当日会場へお越しください。

婦人よろず相談

働く婦人会館

☎23-2963

相談内容 家庭問題(夫婦、相続、生きがい等困りごと)
日時 1月14日(水)・21日(水) 午後1時～4時
場所 岡崎市働く婦人会館
相談員 家庭裁判所調停員 服部 久子氏

相談料 無料

申込方法 お早めに、働く婦人会館へお申込みください。

美術館の催しもの

☎51-4280

- 第4回薫門展 1月8日～1月11日
- 第22回龍墨会書きぞめ展 1月7日～1月11日
- 第24回岡崎市小中学校書き初め展 1月14日～1月18日
- 第6回市民の年賀状展 1月21日～1月25日
- 第4回西三河高等学校生徒書道展 1月21日～1月25日

第4回西三河高等学校生徒美術展

1月27日～2月1日

■入場無料 ■開館時間 午前10時～午後6時(入館は、午後5時30分まで。各行事とも最終日は、閉館時間が早くなる場合があります)



1月の自動車文庫 みどり号

図書館 ☎51-2251

- 6日・20日(火) ▼矢作農協牧内支所(午前10時30分～11時30分) ▼六ツ美北部小学校(午後1時30分～2時30分)
- 7日・21日(水) ▼大門小学校(午前9時30分～10時30分)

▼大樹寺小学校(午前10時45分～11時45分) ▼常磐小学校(午後1時30分～2時30分) ▼常磐東小学校(午後3時～4時)

8日・22日(木)

▼男川小学校(午前10時30分～11時30分) ▼六ツ美南部小学校(午後1時30分～2時30分) ▼福岡小学校(午後3時～4時)

9日・23日(金)

▼本宿学区公民館(午前10時～11時30分) ▼山中小学校(午後1時30分～2時30分) ▼藤川小学校(午後3時～4時)

13日・27日(火)

▼恵田小学校(午前9時30分～10時30分) ▼岩津小学校(午前10時45分～11時45分) ▼細川小学校(午後1時30分～3時) ▼奥殿小学校(午後3時30分～4時)

14日・28日(水)

▼矢作東小学校(午前10時30分～11時30分) ▼矢作西小学校(午後1時30分～2時30分) ▼矢作北小学校(午後3時～4時)

17日・29日(木)

▼生平小学校(午前10時30分～11時30分) ▼秦梨小学校(午後1時30分～2時30分) ▼常磐南小学校(午後3時～4時)

16日・30日(金)

▼美合東部農協(午前10時30分～11時30分) ▼緑丘小学校(午後1時30分～2時30分) ▼竜谷小学校(午後3時～4時)

市民の年賀状展

作品募集



図書館 ☎51-2251

会期 昭和56年1月21日(火)～1月25日(日)まで
会場 岡崎市美術館

出品規格ほか ①年賀はがきか、その寸法大の用紙 ②点数制限なし ③手書きか版画類とし、印刷物は除く ④自作・他作(送られてきた年賀状)を問いません

応募要領 ①期間 昭和55年12月16日(火)～昭和56年1月19日(日)(表彰はいりません) ②応募先 岡崎市立図書館(明大寺町字茶園11の3 郵送でも可) ③応募作品は、原則としてお返しできません。

新しく「貸出証」を作られるかたは、身分証明書を持参してください。(免許証・学生証・健康保険証等)



3種混合（百日せき・ジフテリア・破傷風）・2種混合（ジフテリア・破傷風）の予防接種を実施します

保健課保健係 ☎23-6180

対象者

第1期(3混)

- ① 昭和53年4月2日から昭和53年12月31日までに出生した幼児。
- ② 昭和53年4月1日以前に出生した幼児で第1期3回の接種が完了していない幼児。

第1期(2混)

昭和51年12月31日以前に出生した幼児で第1期を1回又は、2回接種して、3回完了していない幼児。

第2期(3混)

昭和52年1月1日から昭和52年6月30日までに出生した幼児で昭和54年12月31日以前に完了した幼児。

第2期(2混)

第1期を完了して12ヶ月以上を経過した6才未満の幼児。

料 金 無 料

1月日程表

日	時 間	場 所
7日(水)	午前10時～11時30分 午後1時30分～3時30分	本宿学区公民館
8日(木)	午前10時～11時30分 午後1時30分～3時30分	母子老人保健センター
9日(金)	午前10時～11時30分 午後1時30分～3時30分	岩津市民センター
12日(月)	午前10時～11時30分 午後1時30分～3時30分	鶴田町民会館
13日(火)	午後1時30分～3時30分	大平市民センター
14日(水)	午後1時30分～3時30分	太陽の城
16日(金)	午前10時～11時30分 午後1時30分～3時30分	善光寺堂(高田) 竜美ヶ丘南公民館
19日(月)	午後1時30分～3時30分	城北公会堂
20日(火)	午前10時～11時30分 午後1時30分～3時30分	岡崎支所
21日(水)	午前10時～11時30分 午後1時30分～3時30分	六ッ美市民センター
22日(木)	午前10時～11時30分 午後1時30分～3時30分	矢作市民センター
23日(金)	午後1時30分～3時30分	東部市民センター
26日(月)	午前10時～11時30分 午後1時30分～3時30分	美合公民館
27日(火)	午前10時～11時30分 午後1時30分～3時30分	岡崎支所 岡崎勤労会館
28日(水)	午前10時～11時30分 午後1時30分～3時30分	常盤小学校 労働文化会館
29日(木)	午後1時30分～3時30分	矢作市民センター
30日(金)	午前10時～11時30分 午後1時30分～3時30分	母子老人保健センター

当日は必ず体温を測定し、母子健康手帳を持参してください。

1月の

離乳食講習会

開催日時 1月16日(金) 午後1時30分から
場 所 岡崎保健所(康生通西3-30 ☎22-2501)
対 象 3か月～6か月児の母親
持参するもの 母子健康手帳



1月の
保健だより

厚生経済部保健課
☎23-6179

腰 痛

岡崎市医師会

腰痛の原因は非常に多く、簡単には説明できませんが、ちょっと重いものをさげたり、腰をひねったり、或いは棚の上のものをとろうとした瞬間に腰を痛める、俗にいうギックリ腰(医学的には腰部捻挫という)が一番多いようです。これは2～3日の安静でたいてい治るものですが、時には長期間腰痛に悩まされることもあります。予防としては、前記のような動作を極力避けるほか、腰痛体操などで背・腰筋力をつけるように努力することが大切です。

しかし、腰痛の原因には、椎間板ヘルニヤ、脊椎分離症、^①こり症、変形性脊椎症、骨粗鬆症、^②椎管狭窄症等々、整形外科的領域に属する病気がたくさんあり、更には肝臓、すい臓、十二指腸、或いは子宮などの内臓疾患に由来する関連痛もありますので、簡単に考えず、早期に医師の診察を受けられるようおすすめします。



年末年始の保健所業務

(岡崎保健所 ☎22-2501)

事 項		受付最終日	受付開始日
健 康 相 談	一 般 健 康 相 談	12月22日(月)	1月5日(月)
	成 人 病 相 談	12月22日(月)	(10～11時)
	妊 産 婦 相 談	12月18日(木)	1月8日(木)
試 験 検 査	精 神 衛 生 相 談	12月26日(金)	1月9日(金)
	腸 内 細 菌 検 査	12月23日(火)	1月6日(火)
	結 核 菌 検 査	12月24日(水)	1月7日(水)
	寄 生 虫 検 査	12月23日(火)	1月6日(火)
	梅毒 検 査	12月25日(木)	1月6日(火)
	血 色 素 量 測 定	12月25日(木)	1月6日(火)
	血 液 型 検 査	12月19日(金)	1月9日(金)
そ の 他	臨 床 学 的 検 査	12月24日(水)	1月12日(月)
	飲 料 水 検 査	12月15日(日)	1月12日(月)
	不 用 犬 引 取	12月22日(月)	1月12日(月)

1月の

健康相談

場所 母子老人保健センター

(伊賀新町 働く婦人会館隣り ☎21-4825)

日程表

種類	日 時	内 容
老人・成人 健康相談	13日(火) 午前10時～11時30分 午後1時～2時30分	血圧測定・検尿 保健指導
	27日(火) 午前10時～11時30分 午後1時～2時30分	血圧測定・検尿 保健指導 医師の検診(午後のみ)

1月の

母親教室

●お母さんと赤ちゃんの健康のためにぜひお受けください。

●1回目の教室は妊娠と気づいたらできるだけ早くお受けください。

持参するもの 母子健康手帳(なくても可)、筆記用具

受講料 無料 時間 午後1時

日程表

(保健課健康管理係 ☎23-6084)

回	日	場 所	対 象	内 容
1回目	8日(木)	岡崎保健所	妊娠7 かか 月	妊娠中の異常・栄養・菌の 衛生・妊娠中期の日常生活 心と体の準備と赤ちゃんの 衣類の選び方・映画
	22日(木)	青少年センター 太陽の城		
2回目	22日(木)	岡崎保健所	妊娠8 かか 月	妊娠後期の日常生活・入院 の時期と心構え・赤ちゃん の観察と取り扱い・および 母子保健制度
	29日(木)	青少年センター 太陽の城		

1月の

3歳児健康診査

対象 昭和52年12月生まれの子

注意 母子健康手帳持参、尿検査を実施します。

場所 岡崎保健所(康生通西3の30 ☎22-2501)

日程表

日	受付時間	対 象 学 区
6日(火)	午後1時～2時30分	井田、美合、竜谷、藤川、緑丘、梅園
13日(火)	午前9時～10時30分	矢作(東、西、南、北)
	午後1時～2時30分	羽根、岡崎、愛宕、岩津、常磐、常磐南・東、細川、奥殿、恵田
20日(火)	午後1時～2時30分	大樹寺、六名、福岡、大門連尺
27日(火)	午前9時～10時30分	三島、六ッ美、(北、中、南)城南、竜美丘
	午後1時～2時30分	根石、広幡、秦梨、山中、男川、本宿、生平

1月の

乳幼児健康相談

1 保健婦の育児相談を受ける方

○受付時間 午前10時～11時30分

○内 容 体重・身長測定、育児・栄養相談

2 医師の診察を行う対象者

○3～4カ月の乳児および4カ月以後で初めて受診されるかた。

○受付時間 午後1時～2時

○内 容 医師の診察、体重・身長測定、育児・栄養相談

3 母子手帳・うすいバスタオルを必ずご持参ください。

日程表

(保健課健康管理係 ☎23-6084)

日	場 所	区 域
6日(火)	青少年センター	三島・城南学区
20日(火)	太陽の城(明大寺本町)	六名・連尺学区
14日(火)	母子老人保健センター	井田・愛宕・広幡学区
21日(火)	(伊賀新町 働く婦人会館隣り)	大樹寺・大門学区・常磐地区
16日(金)	岡崎勤労会館	根石・梅園学区
7日(木)	南部公会堂	岡崎・羽根学区
23日(金)	矢作市民センター	矢作南・北学区
27日(火)	美合公民館	美合・竜谷・緑丘・藤川学区
13日(火)	本宿町富田病院	本宿・山中学区
8日(木)	岩津市民センター	岩津・恵田・細川・奥殿学区
20日(火)	六ッ美市民センター	六ッ美地区
12日(月)	岡崎市医師会館	竜美丘学区
16日(金)	大平市民センター	男川学区・河合地区(奇数月のみ)

※矢作西・東、福岡学区のかたは2月に行います。

※皆様の各地区に婦人民生児童委員のかたがおられます。妊娠中・分娩・育児等でお困りのかたは気軽にご相談ください。

1月の

1歳6か月児健康診査

受付時間 午後1時～2時

内 容 医師・歯科医師の診察、身体測定、育児・栄養相談

持参するもの 母子健康手帳

日程表

(保健課健康管理係 ☎23-6084)

日	会 場	対 象 児	区 域
29日(木)	母子老人保健センター	昭和54年7月生	愛宕・井田・常磐・大門・大樹寺学区
30日(金)	岡崎勤労会館	"	岡崎・羽根・福岡・根石学区
19日(水)			六名・三島・連尺学区
26日(日)			竜美丘・広幡・城南・梅園学区
21日(火)	矢作市民センター	"	矢作地区
9日(金)	六ッ美市民センター	昭和54年6月生	六ッ美地区
22日(木)	岩津市民センター	"	岩津・恵田・細川・奥殿学区

※指定の月日に都合の悪いかたは、1歳8カ月までに最寄りの会場で受けてください。

※東部・河合地区、男川、美合、緑丘学区のかたは2月に行います。

年末年始及び
1月中の

突発急患者のための 休日緊急当直医師

休日・夜間診療は急病の人のため 休日・夜間の急病はまず「かかりつけの医師」へ

	12月31日	1月1日	2日	3日	4日	11日	15日	18日	25日	緊急当直担当時間 休日 午前9時～12時 午後2時～6時 岡崎市医師会 52-1571
内科または小児科	渡辺医院 (伝馬2) ☎22-0228	斉藤医院 (鴨田) ☎22-2167	三嶋内科病院 (六供3) ☎22-3232	斉藤病院 (伝馬3) ☎21-0555	三嶋内科病院 (六供3) ☎22-3232	斉藤医院 (伝馬3) ☎21-0555	後藤医院 (伝馬3) ☎21-4071	オハラ医院 (中町6) ☎21-6308	安藤医院 (大平) ☎21-1845	
	大見医院 (上青野) ☎43-2128	長谷医院 (福桶) ☎43-2150	村山医院 (中島) ☎43-2027	神谷医院 (幸田) ☎幸田 2-0212	しまだ小児科医院 (明大寺) ☎51-1411	林医院 (明大寺) ☎51-1875	船川医院 (明大寺) ☎51-1897	中尾医院 (柱) ☎51-0018	柱診療所 (柱) ☎51-4076	
	杉浦医院 (能見1) ☎24-1470	前川医院 (本町3) ☎22-0497	中田医院 (矢作) ☎31-2728	吉田医院 (宇頭) ☎31-5110	新海医院 (板屋) ☎21-0023	中田医院 (矢作) ☎31-2728	長坂病院 (矢作橋) ☎31-3170	和田医院 (八帖北) ☎21-0987	大浜医院 (松本1) ☎21-0743	
外科	竹内医院 (松本) ☎22-1260	水野医院 (能見1) ☎23-7158	中田医院 (矢作) ☎31-2728	伊藤医院 (西大友) ☎31-7107	水野医院 (能見1) ☎23-7158	中田医院 (矢作) ☎31-2728	伊藤医院 (西大友) ☎31-7107	大堀医院 (宇頭) ☎31-3688	長坂病院 (矢作橋) ☎31-3170	
	産婦人科	村川医院 (十王2) ☎21-4511	大原医院 (十王1) ☎21-1585	山中医院 (伝馬4) ☎21-8014	須田医院 (六供3) ☎23-3170	遠山医院 (鴨田) ☎21-7946	河合医院 (能見) ☎21-6591	長坂病院 (矢作橋) ☎31-3170	田那村病院 (康生南) ☎23-8161	
皮膚科	大竹医院 (明大寺) ☎22-1449	亀井医院 (羽根) ☎53-1128	松下医院 (明大寺) ☎51-5094	伊藤医院 (西大友) ☎31-7107	大竹医院 (明大寺) ☎22-1449	亀井医院 (羽根) ☎53-1128	伊藤医院 (西大友) ☎31-7107	大堀医院 (宇頭) ☎31-3688	橋本医院 (康生南) ☎22-3497	
耳鼻咽喉科	坂堂医院 (福寿1) ☎21-6156	中西医院 (伊賀7) ☎22-3581	松下医院 (明大寺) ☎51-5094	渋谷医院 (鴨田) ☎23-0169	大橋医院 (上六名1) ☎52-0684	島田病院 (伝馬1) ☎21-3387	山本病院 (連尺1) ☎21-0359	中野医院 (本町3) ☎22-0261	坂堂医院 (福寿1) ☎21-6156	
眼科	杉浦医院 (康生東) ☎21-4880	桐洲医院 (唐沢) ☎22-1291	小島医院 (松本1) ☎23-3381	鍋田医院 (中島) ☎43-2046	矢藤医院 (能見) ☎22-0641	栗屋医院 (鴨田) ☎21-3656	南部医院 (羽根) ☎51-5334	伊藤医院 (亀井1) ☎21-3313	岡田医院 (八幡1) ☎21-0134	
歯科	歯科医師会館 (六供町三本松18の1 六供浄水場西約100m)									
	受付時間 午前9時～11時 診療時間 午前9時～12時									

救急医療情報のご利用は ☎21-5151

市・県の施設を見学してみませんか。「動く市政教室」の参加団体を募集します。

実施日 1月16日(金)、21日(水)、22日(木)、23日(金)、28日(水)、29日(木)、30日(金) 2月4日(水)、5日(木)、6日(金)、12日(水)、13日(木)、18日(水)、19日(木)、20日(金)、25日(木)、26日(金)、27日(土)、3月4日(水)、5日(木)、6日(金)、11日(水)、12日(木)、13日(金)、18日(水)、19日(木)、20日(金)、25日(木)、26日(金)

見学施設とコース 次の市・県の施設から、4～5カ所を選択していただきます。ただし、コースについては、広聴係へご相談ください。

施設 消防庁舎、福祉の村、福祉会館(緑の家)、太陽の城、図書館、美術館、竜美丘会館、市民センター、衛生センター、男川浄水場、体育館、働く婦人会館、勤労青少年ホーム、少年自然の家、やすらぎ公園、南公園交通広場、緑化センター、東



公園、桑谷山荘、給食センター、追進農業大学校、種畜センター
見学予定時間 午前9時～午後3時30分
定員 各団体とも40名
申込先・方法 団体申込みに限りまずので、町内会、婦人会、老人クラブ、PTA、母の会等の各種団体・グループで人員をお取りまとめのうえ、お申込みください。

その他 集合地までの送迎をします。参加費は無料。雨天決行。

弁当、水筒、筆記具等は、各自でご持参のうえ、行動しやすしい服装でご参加ください。



動く市政教室

参加団体募集

広報広聴課広聴係
☎23-6012