

石川県地震概況（令和5年6月）

令和5年7月6日
金沢地方気象台

1. 概況

令和5年（2023年）6月に石川県内の震度観測点で震度1以上を観測した地震は16回（先月122回）で、いずれも石川県能登地方の珠洲市付近（図の領域a）で発生しました。

石川県能登地方では9日にM3.8（珠洲市で震度3）の地震が発生するなど、活発な地震活動が継続しています。これらの地震は地殻内で発生しています（令和5年7月 地震防災メモ②を参照）。

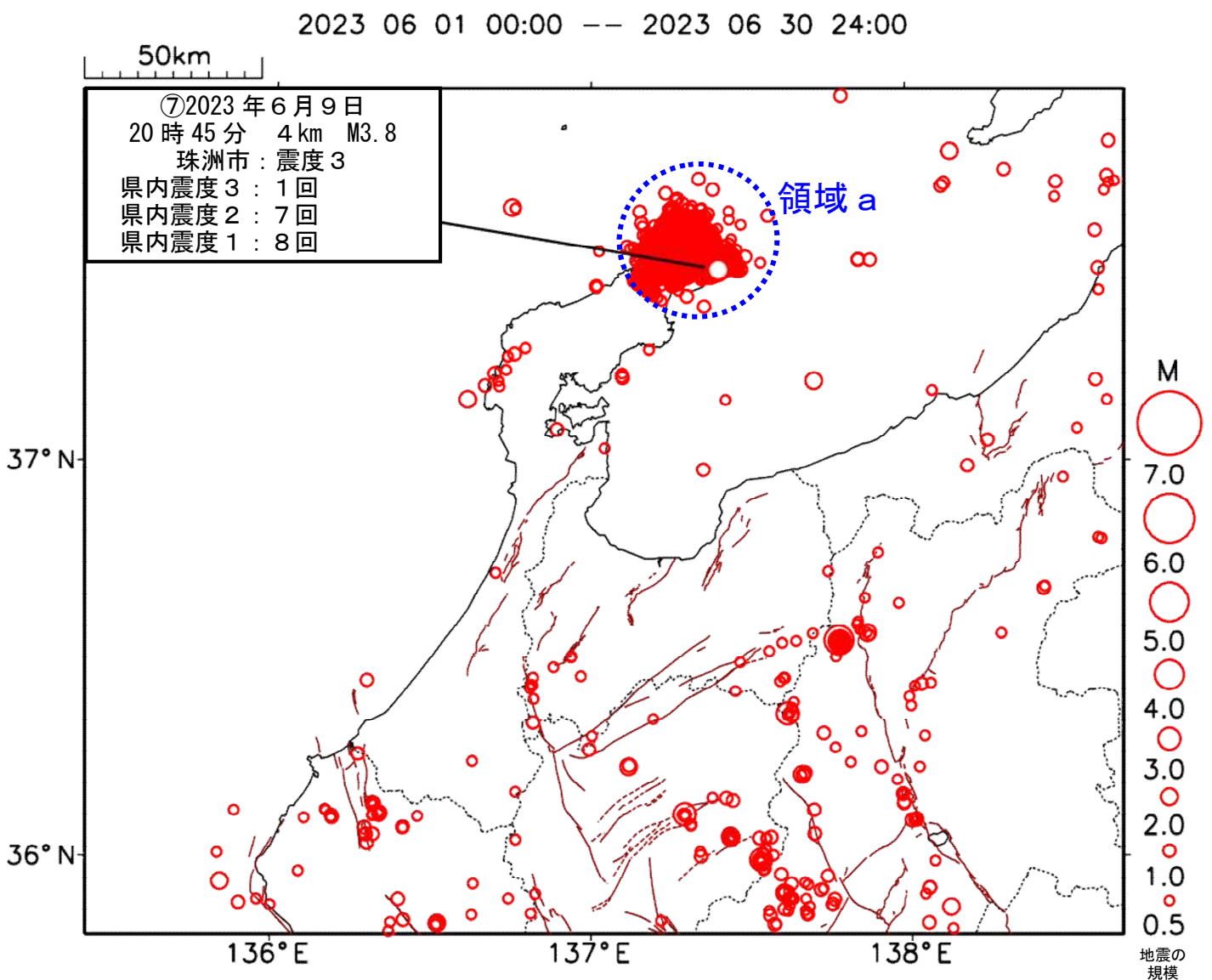


図1 令和5年（2023年）6月の深さ30km以浅、M0.5以上の地震の震央分布図
地殻内で発生した地震のみ表示している。

図の茶色線は地震調査研究推進本部の長期評価による活断層を示す。

①などの数字は4項「震度1以上を観測した地震の表」の地震を示す。

2. 過去1年間に石川県内で震度1以上を観測した地震の震度別回数表

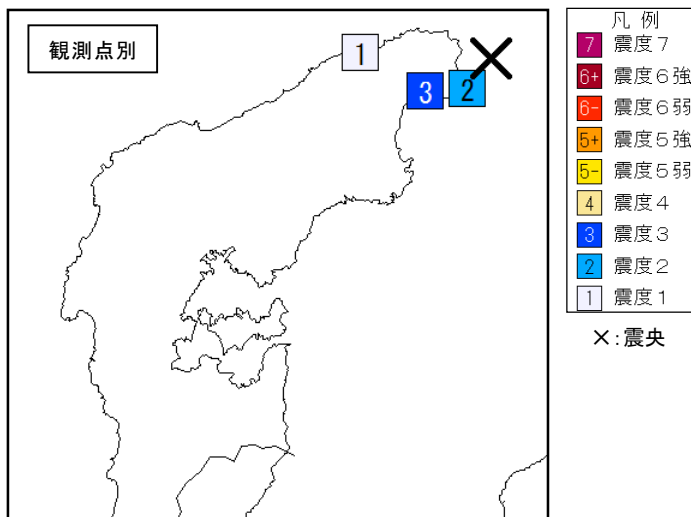
年	2022年						2023年						合計
	7月	8月	9月	10月	11月	12月	1月	2月	3月	4月	5月	6月	
震度1	8	7	12	11	18	9	8	5	12	9	70	8	177
震度2	1	2	3	0	4	2	3	2	1	1	35	7	61
震度3	0	1	1	0	3	2	1	2	3	1	10	1	25
震度4	0	0	0	0	1	0	1	0	0	0	5	0	7
震度5弱	0	0	0	0	0	0	0	0	0	0	0	0	0
震度5強	0	0	0	0	0	0	0	0	0	0	1	0	1
震度6弱	0	0	0	0	0	0	0	0	0	0	0	0	0
震度6強	0	0	0	0	0	0	0	0	0	0	1	0	1
合計	9	10	16	11	26	13	13	9	16	11	122	16	272

3. 令和5年（2023年）6月に石川県内で震度1以上を観測した地震の震央と震度分布図 ※石川県能登地方の地震活動については震度3以上の震度分布のみ（⑦）掲載。

震度1以上の地震については気象庁HP「震度データベース検索」※を参照

※気象庁HP「震度データベース検索」

<https://www.data.jma.go.jp/svd/eqdb/data/shindo/index.html>



⑦6月9日20時45分 能登半島沖
深さ 4km M 3.8（石川県周辺）

4. 令和5年（2023年）6月に石川県内で震度1以上を観測した地震の表

地震の発生日時	震央地名	緯度	経度	深さ	地震の規模
① 6月1日00時03分	能登半島沖	37° 30.6' N	137° 23.5' E	5 km	M 3.7
震度2：珠洲市三崎町, 珠洲市正院町*					
② 6月3日14時13分	能登半島沖	37° 32.1' N	137° 11.7' E	8 km	M 2.4
震度1：珠洲市大谷町*					
③ 6月4日06時12分	能登半島沖	37° 29.2' N	137° 23.4' E	3 km	M 3.0
震度2：珠洲市正院町*					
震度1：珠洲市三崎町					

地震の発生日時 各地の震度	震央地名	緯度	経度	深さ	地震の規模
④ 6月5日13時01分 震度1：珠洲市三崎町, 珠洲市正院町*, 珠洲市大谷町*	能登半島沖	37° 34.4' N	137° 16.5' E	9 km	M 3.4
⑤ 6月8日21時49分 震度1：珠洲市正院町*	能登半島沖	37° 33.6' N	137° 17.5' E	10 km	M 3.1
⑥ 6月9日05時10分 震度1：珠洲市正院町*	石川県能登地方	37° 27.4' N	137° 16.3' E	9 km	M 2.5
⑦ 6月9日20時45分 震度3：珠洲市正院町* 震度2：珠洲市三崎町 震度1：珠洲市大谷町*	能登半島沖	37° 29.4' N	137° 24.0' E	4 km	M 3.8
⑧ 6月9日22時48分 震度2：珠洲市大谷町* 震度1：珠洲市三崎町	石川県能登地方	37° 30.9' N	137° 12.6' E	8 km	M 3.1
⑨ 6月10日06時21分 震度2：珠洲市大谷町*	能登半島沖	37° 32.0' N	137° 11.9' E	9 km	M 3.0
⑩ 6月11日01時01分 震度1：珠洲市正院町*, 珠洲市大谷町*	石川県能登地方	37° 30.3' N	137° 14.7' E	12 km	M 3.1
⑪ 6月13日07時32分 震度2：珠洲市大谷町*	能登半島沖	37° 30.9' N	137° 11.9' E	9 km	M 3.0
⑫ 6月14日19時01分 震度2：珠洲市正院町* 震度1：珠洲市三崎町, 珠洲市大谷町*	能登半島沖	37° 35.6' N	137° 19.5' E	10 km	M 3.6
⑬ 6月15日03時49分 震度1：珠洲市三崎町	能登半島沖	37° 29.1' N	137° 22.7' E	2 km	M 2.6
⑭ 6月15日16時31分 震度1：珠洲市三崎町, 珠洲市正院町*	能登半島沖	37° 35.6' N	137° 16.9' E	10 km	M 3.6
⑮ 6月21日15時55分 震度1：珠洲市大谷町*	石川県能登地方	37° 30.8' N	137° 12.4' E	9 km	M 2.7
⑯ 6月28日00時55分 震度2：珠洲市三崎町, 珠洲市正院町* 震度1：珠洲市大谷町*	能登半島沖	37° 28.9' N	137° 22.8' E	4 km	M 3.3

石川県で震度1以上を観測した地震について、石川県内の各地の震度を掲載しています。

*の付いた観測点は石川県または国立研究開発法人防災科学技術研究所の観測点、他は気象庁の観測点です。

この資料は速報であり、後日の調査により修正することがあります。

※この資料に関する問い合わせ先 金沢地方気象台 地震担当 電話番号 076-260-1462

金沢地方気象台ホームページにも掲載しています。 <https://www.data.jma.go.jp/kanazawa/shosai/siryou.html>

「トップページ」>「気象台の刊行物・観測統計資料」>「農業気象速報・気象概況・地震概況・気象年報」から閲覧できます。

※本資料中のデータについて

本資料は、国立研究開発法人防災科学技術研究所、北海道大学、弘前大学、東北大学、東京大学、名古屋大学、京都大学、高知大学、九州大学、鹿児島大学、国立研究開発法人産業技術総合研究所、国土地理院、国立研究開発法人海洋研究開発機構、公益財団法人地震予知総合研究振興会、青森県、東京都、静岡県、神奈川県温泉地学研究所及び気象庁のデータを用いて作成しています。また、2016年熊本地震合同観測グループのオンライン臨時観測点（河原、熊野座）、2022年能登半島における合同地震観測グループによるオンライン臨時観測点（よしが浦温泉、飯田小学校）、米国大学間地震学研究連合（IRIS）の観測点（台北、玉峰、寧安橋、玉里、台東）のデータを用いて作成しています

「津波フラッグ」を見かけたら、速やかに避難しましょう

津波警報等は、テレビやラジオ、携帯電話、サイレン、鐘等、様々な手段で伝えられます。これらに加え、視覚により伝える方法として、令和2年6月に「津波フラッグ」が定められました。

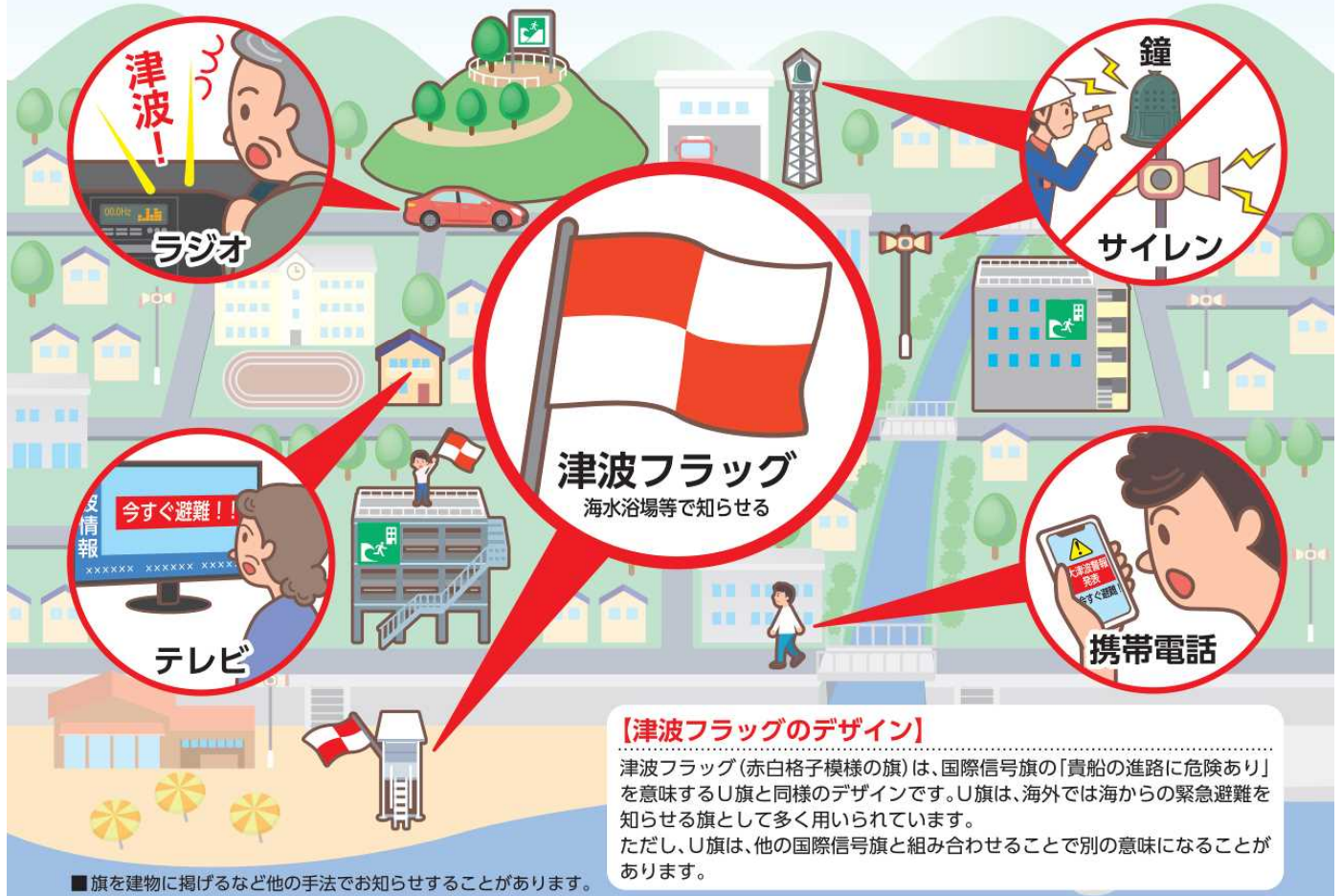
「津波フラッグ」は、海水浴場等において、聴覚に障害をお持ちの方や、波音や風で音が聞き取りにくい遊泳中の方などに津波警報等の発表をお知らせする際に有効です。

海水浴場や海岸付近で「津波フラッグ」を見かけたら、速やかに避難を開始してください。

知る手段

津波警報等*は、テレビやラジオ、携帯電話等で知ることができます。知る手段に、令和2年6月より新しく「津波フラッグ」が加わりました。海岸で「津波フラッグ」を見かけたら、速やかに避難しましょう。

*津波警報等は、大津波警報・津波警報・津波注意報の総称です。



【津波フラッグ導入の背景】

平成23年の東日本大震災では、岩手県、宮城県及び福島県における聴覚障害者の死亡率が、聴覚障害のない者の2倍にのぼったとのデータがあり、津波警報等の視覚による伝達のあり方が検討され、導入されました。

能登地方で活発な地震活動が継続中、引き続き地震に対する備えを！

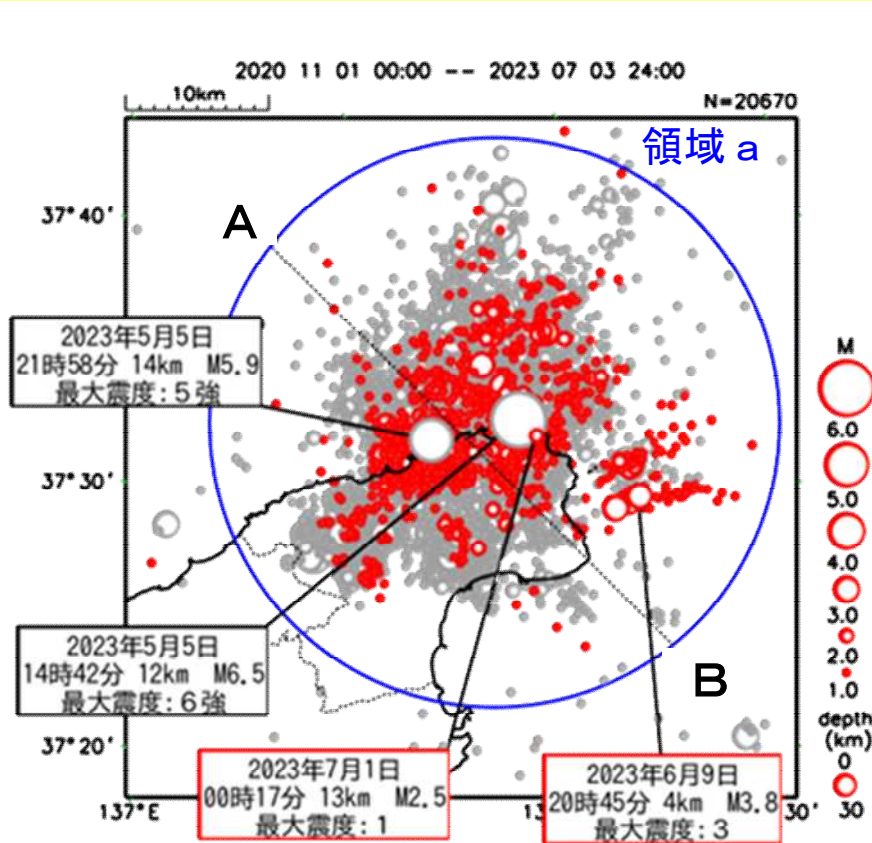
【防災事項】○同地域では2年以上活発な地震活動が継続。5月5日のM6.5の地震の発生によりさらに地震活動が活発になったが、時間の経過とともに、地震の発生数は5月5日のM6.5の地震発生前と同程度には減少している。一連の活発な地震活動は当面継続するので、家具の固定、重量物の落下・転倒の防止を行うなど、強い揺れを伴う地震への注意が必要。

○珠洲市と能登町では、地盤が脆弱になっている可能性が高くなっており、土砂災害の危険性が通常より高いと考えられる。

○地震は海域でも発生しており、大きな地震が発生した場合は津波が発生することがあるので、避難経路の確認などの備えも重要。

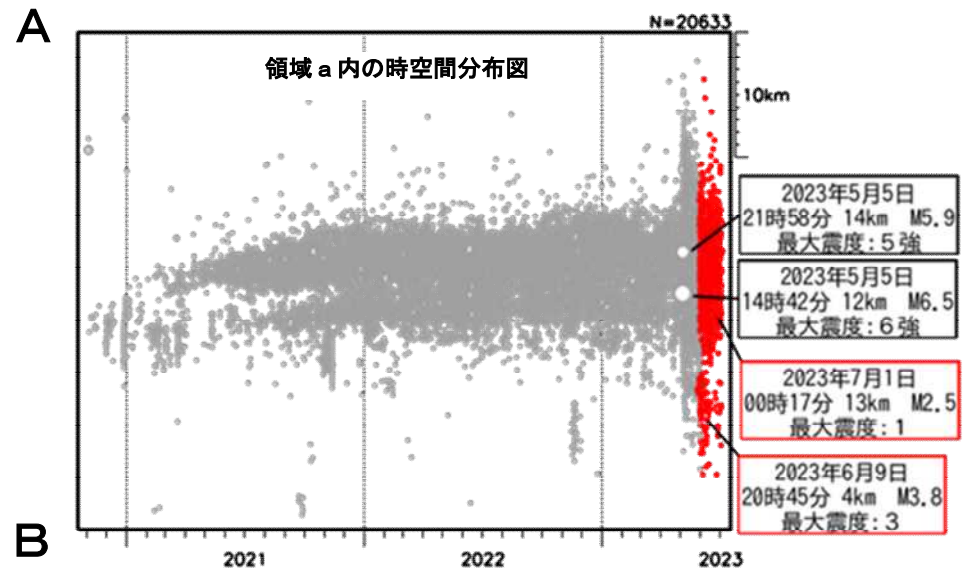
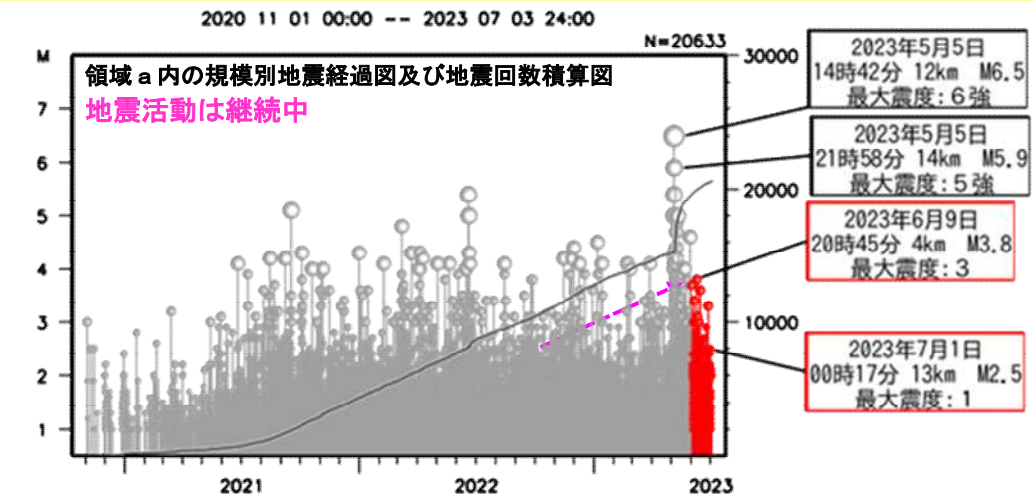
【概況】今期間（6月20日以降）、震度1以上の地震を3回観測した。6月の最大規模の地震はM3.8の地震（9日20時45分、珠洲市で震度3）である。

※震度は震度計のある場所で観測したものを発表している。震度1以上の地震情報を発表していない場合でも、震源直上の現地では揺れや音などを感じていると考えられる（地下の浅いところで発生する地震の場合、震源直上の震度はマグニチュードの数値に相当する傾向が見られる。例えばM2程度なら震度2程度、M4程度なら震度4程度の目安）。

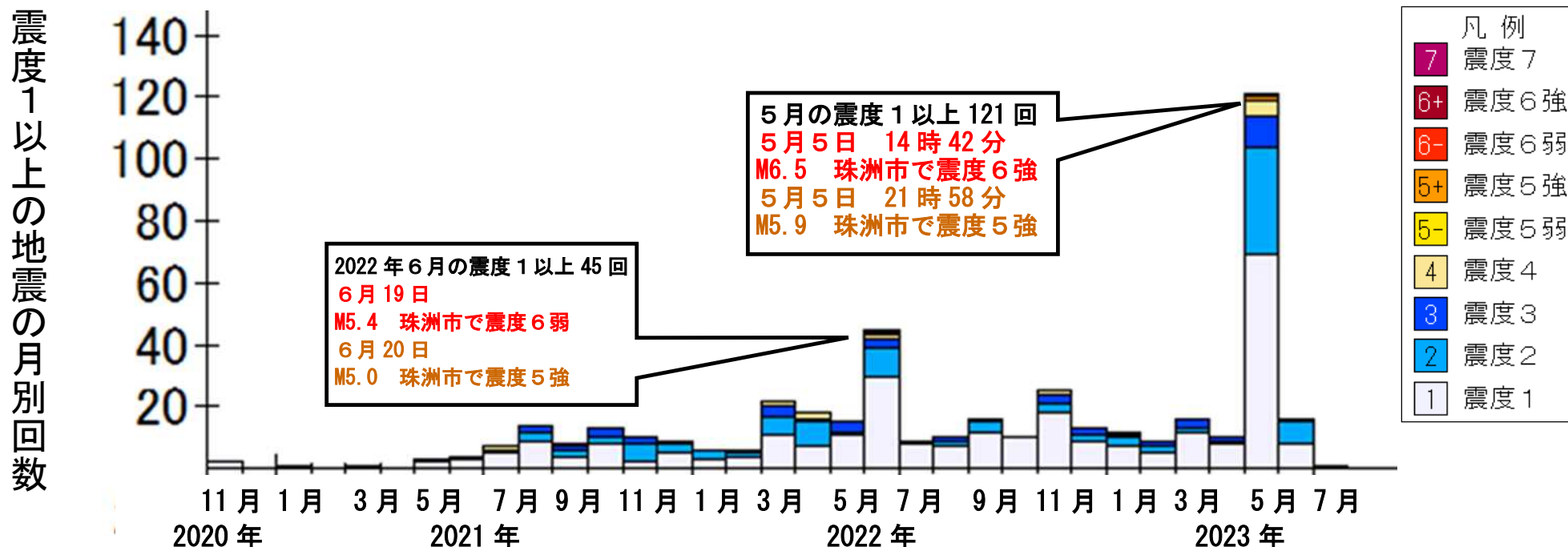


震央分布図 2020.11.1 ~ 2023.7.3 24時まで、
M1.0以上、深さ30km以浅

※6月1日以降の地震を朱色で表示。



石川県能登地方(珠洲市付近)の地震活動による月別・震度別震度回数



石川県能登地方(珠洲市付近)の地震活動による月別・震度別震度回数グラフ
 (2020年11月1日~2023年7月4日09時まで)

- 2023年5月5日14時42分にM6.5の地震(珠洲市で震度6強)が発生。2020年11月以降に観測した最大規模の地震となった。
- 6月に震度1以上を観測した地震は16回(5月121回、7月1回)。引き続き強い揺れを伴う地震に注意。

※石川県能登地方の地震活動と防災事項については、下記のポータルサイトが充実していますので、こちらも参照願います(この資料も掲載しています)。

○金沢地方気象台HP「石川県能登地方の地震活動と防災事項ポータルサイト」

<https://www.data.jma.go.jp/kanazawa/shosai/notojishinportal.html>