

網走市統計書

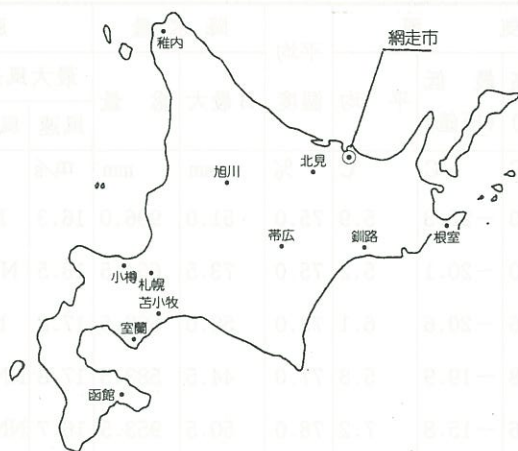
平成 3 年版

網 走 市



1. 地勢・気象

1. 市の位置・面積



項目	内容	摘要
位置	東経 144° 16' 38"、北緯 44° 01' 05"	網走市役所
面積	470.76km ²	平成元年10月1日現在、国土地理院
東西距離	32.8 km	
南北距離	20.7 km	
東端	東経 144° 27'	
西端	東経 144° 01'	
北端	北緯 44° 06'	
南端	北緯 43° 46'	

2. 地目別面積

各年1月1日現在 (単位: km²)

年	総数	田	畑	宅地	鉱泉地	池沼	山林	牧場	原野	雑種地	その他
昭和60年	472	1	132	7	0	(0.42)	169	9	52	6	96
61年	472	1	133	7	0	(0.42)	170	9	48	7	97
62年	472	1	133	8	0	(0.42)	171	8	47	7	97
63年	472	1	132	8	0	(0.42)	173	9	45	7	97
平成元年	472	1	133	9	0	(0.42)	167	10	45	8	99
2年	471	1	135	9	0	(0.42)	170	10	45	7	94
3年	471	1	134	9	0	(0.42)	169	9	45	7	97

(注) 上表は固定資産概要調書の数値である。

資料一 税務課

3. 気 象 概 要

年次	平均 気圧	気 温			平均 湿度	降 水 量		風			日 照 時 数	日照 率
		最 高 (極値)	最 低 (極値)	平 均		日最大	総 量	最大風速		平均 風速		
								風速	風向			
	mb	℃	℃	℃	%	mm	mm	m/s		m/s	h	%
60	1,013	33.0	-22.3	5.9	75.0	51.0	906.0	16.3	N	3.2	2,152.4	48
61	1,012	33.0	-20.1	5.2	75.0	73.5	664.5	13.5	NW	3.1	1,946.8	45
62	1,012	31.6	-20.6	6.1	73.0	59.0	698.5	17.8	N	3.2	1,954.6	45
63	1,012	30.8	-19.9	5.8	77.0	44.5	583.5	17.8	NNW	3.1	1,995.3	45
平成元年	1,014	33.6	-15.8	7.2	78.0	50.5	953.5	16.7	NNW	3.4	1,906.7	42
2	1,014	33.8	-17.9	7.9	75.0	75.0	925.0	17.0	NNW	3.2	1,958.9	45

(注) 1. 平均気圧は海面気圧である。

資料一網走地方気象台

4. 天 気 日 数

年次	快晴	曇天	降雨	降雪	雷	暴風	霧	不照	地 震	
									有感	無感
	日	日	日	日	日	日	日	日	回	回
60	25	136	146	131	7	25	26	47	—	42
61	25	131	154	135	5	31	25	41	2	35
62	23	124	160	132	5	30	18	47	1	54
63	21	133	149	135	7	15	37	40	3	39
平成元年	21	157	163	120	8	29	30	58	—	56
2	30	133	178	103	6	22	19	50	2	54

(注) 1. 降雨日数は0.5mm≤の日数である。

資料一網走地方気象台

2. 暴風は日最大風速10m/s以上の日数である。

5. 季 節 概 要

年 次	し も		雪		根 雪		最 深 積雪量
	初 日	終 日	初 日	終 日	初 日	終 日	
	月 日	月 日	月 日	月 日	月 日	月 日	cm
60 ~ 61	10. 18	5. 27	10. 23	5. 26	12. 5	4. 13	75
61 ~ 62	10. 12	4. 29	10. 17	5. 5	11. 21	3. 28	52
62 ~ 63	10. 31	5. 25	10. 31	5. 23	11. 22	4. 8	57
63 ~ 平成 元年	10. 17	6. 11	11. 3	5. 2	12. 16	4. 3	40
元年 ~ 2年	10. 22	5. 24	11. 14	5. 15	12. 8	3. 27	48

資料一網走地方気象台

6. 流 氷 の 初 終 日

年 次	流 氷	流 氷 接	流 氷	流 氷
	初 日	岸 初 日	終 日	期 間
	月 日	月 日	月 日	日 間
60	1. 6	1. 20	4. 19	104
61	1. 12	1. 24	4. 20	99
62	1. 11	1. 21	4. 12	92
63	1. 15	2. 10	5. 3	110
平成元年	2. 2	(接岸なし)	4. 3	61
2	1. 21	1. 30	4. 7	77

- (注) 1. 流水初日は流水が可視線に入った日。
 2. 流水終日は流水が可視線から消えた日。
 3. 流水期日は流水初日から流水終日までの期間。

資料一網走地方気象台

7. 主な河川・湖沼

(1) 河 川

河 川 名	等 級	水 系 名	流域面積(km ²)	流路延長(km)
網 走 川	一 級	網 走 川	1,380	90.6
車 止 内 川	二 級	〃	2.9	2.4
卯 原 内 川	〃	卯 原 内 川	197.8	9.0
越 歳 川	〃	〃	34.0	9.0
藻 琴 川	〃	藻 琴 川	184.1	24.0
第 2 藻 琴 川	〃	〃	9.9	1.5
浦 士 別 川	〃	浦 士 別 川	187.5	12.0

資料一土木管理課

(2) 湖 沼

湖 沼 名	面 積 (km ²)	周 囲(km)	水 深 (m)		湖 沼 型	主要な 流入河川名
			最大深度	平均深度		
網 走 湖	32.33 (網走市 20.07) (女満別町12.26)	43.0	16.8	6.1	汽水湖	網走川 女満別川 トマップ川
能 取 湖	58.42 (網走市)	31.1	21.2	8.6	汽水湖	卯原内川
藻 琴 湖	1.07 (網走市)	6.9	5.8	1.8	汽水湖	藻琴川
涛 沸 湖	8.80 (網走市 4.80) (小清水町 4.00)	28.3	2.5	0.7	汽水湖	浦士別川 音根内川 丸万川

(注) 1. 面積は平成2年、国土地理院調

資料一水産漁港課

2. 人 □

1. 人口の推移

年次	世帯数	人口			備考
		総数	男	女	
明治4年	65	246	126	120	
明治14年	64	177	94	83	
明治40年	1,106	5,184	2,838	2,346	
大正元年	1,456	6,669	3,769	2,900	
大正5年	3,084	16,962	9,604	7,358	
大正9年10月1日	5,329	27,899	15,098	12,801	大正10年女満別町 分離
大正14年10月1日	4,510	24,486	12,859	11,627	
昭和5年10月1日	4,684	26,946	14,228	12,718	
昭和10年10月1日	5,357	31,668	16,945	14,723	
昭和15年10月1日	—	32,732	17,082	15,650	
昭和22年10月1日	6,173	34,850	18,143	16,707	昭和22年東藻琴村 分離, 市政施行
昭和25年10月1日	6,726	39,218	20,512	18,706	
昭和30年10月1日	7,764	42,961	22,369	20,592	
昭和35年10月1日	9,263	44,052 (45,117)	22,638	21,414	
昭和40年10月1日	10,678	44,195 (45,342)	22,328	21,867	
昭和45年10月1日	12,124	43,904 (44,979)	21,700	22,204	
昭和50年10月1日	13,203	43,825 (44,765)	21,699	22,126	
昭和55年10月1日	14,781	44,777 (45,759)	22,076	22,701	
昭和60年10月1日	14,810	44,283 (45,160)	21,838	22,445	
平成2年10月1日	15,838	44,416	22,021	22,395	

(注) 1. 大正9年以降は国勢調査

資料一市民課・企画課

2. 平成2年は地方集計による概数

2. 世帯数及び人口の推移(住民基本台帳)

年	世帯数	人 口			備 考
		総 数	男	女	
明治4年	65	246	126	120	
5	65	234	119	115	
6	66	208	106	102	
7	65	202	104	98	
8	64	200	102	98	
9	63	196	99	97	
10	63	201	106	95	
11	63	196	102	94	町統計
12	68	190	97	93	
13	65	183	96	87	
14	64	177	94	83	
15	—	—	—	—	明治15～18年までの三 県時代は確定数がない
16	—	—	—	—	
17	—	—	—	—	町統計
18	—	—	—	—	
19	131	462	—	—	
20	132	509	—	—	
21	155	738	—	—	
22	188	854	—	—	
23	260	956	—	—	
24	348	1,353	—	—	
25	460	1,756	—	—	
26	508	2,080	—	—	
27	609	2,422	—	—	
28	732	2,823	—	—	
29	926	3,328	—	—	
30	975	3,813	—	—	
31	1,035	2,937	—	—	
32	1,282	3,920	—	—	
33	767	2,271	—	—	
34	1,039	4,047	—	—	
35	1,041	5,857	—	—	
36	1,387	5,505	—	—	
37	—	—	—	—	
38	1,312	5,065	—	—	
39	1,493	6,238	—	—	

各年9月末日現在

年	世帯数	人 口			備 考
		総 数	男	女	
40	1,106	5,184	2,838	2,346	
41	1,235	5,336	2,895	2,441	
42	1,293	5,883	3,241	2,642	
43	1,263	5,916	3,164	2,752	
44	1,311	6,359	3,462	2,897	
大正元年	1,456	6,669	3,769	2,900	
2	1,518	8,251	4,673	3,578	
3	2,438	13,139	7,522	5,617	
4	2,769	15,159	8,576	6,583	
5	3,084	16,962	9,604	7,358	
6	3,496	19,897	11,145	8,752	
7	4,165	23,391	12,455	10,936	
8	4,630	26,105	13,775	12,330	
9	5,329	27,899	15,098	12,801	第1回国勢調査
10	4,635	—	—	—	
11	4,845	26,192	13,886	12,306	
12	4,958	27,210	14,525	12,685	
13	5,010	27,980	15,125	12,855	
14	4,510	24,486	12,859	11,627	第2回国勢調査
昭和元年	4,610	24,433	12,539	11,894	
2	4,621	24,491	12,569	11,922	
3	4,608	24,423	12,534	11,889	
4	4,450	23,585	12,104	11,481	
5	4,684	26,946	14,228	12,718	第3回国勢調査
6	4,442	25,186	—	—	
7	4,607	26,246	13,357	12,889	
8	4,687	26,573	—	—	
9	4,693	27,319	13,911	13,408	
10	5,357	31,668	16,945	14,723	第4回国勢調査
11	5,240	31,833	16,502	15,331	
12	5,304	32,028	17,165	14,863	
13	5,423	32,221	16,926	15,295	
14	5,317	31,866	16,751	15,115	
15	—	32,732	17,082	15,650	第5回国勢調査
16	5,553	31,377	—	—	(応召者を含む)
17	5,573	31,406	—	—	

資料一市民課・企画課

(つづき)

年	世帯数	人 口			備 考
		総 数	男	女	
18	4,885	28,669	14,304	14,365	北海道常住人口調査(10月1日)
19	5,352	29,243	13,812	15,431	人口調査(2月22日)
20	5,837	35,465	17,696	17,769	〃 (11月1日)
21	6,114	34,940	17,388	17,552	〃 (4月26日)
22	6,173	34,850	18,143	16,707	第6回国勢調査
23	—	—	—	—	
24	—	—	—	—	
25	6,726	39,218	20,512	18,706	第7回国勢調査
26	—	—	—	—	
27	—	38,602	19,324	19,278	住民登録(9月末日)
28	7,037	39,296	19,614	19,682	〃
29	7,189	40,949	20,563	20,386	〃
30	7,270	41,950	21,074	20,876	〃
31	7,323	43,024	21,665	21,359	〃
32	7,423	44,240	22,343	21,897	〃
33	7,644	44,856	22,629	22,227	〃
34	9,896	45,894	23,202	22,692	〃
35	10,411	46,850	23,641	23,209	〃
36	10,717	47,121	23,759	23,362	〃
37	11,142	47,658	24,003	23,655	〃
38	11,636	48,412	24,399	24,013	〃
39	11,891	48,768	24,518	24,250	〃
40	12,358	48,716	24,548	24,168	〃
41	12,712	48,215	24,191	24,024	〃
42	13,304	48,540	24,361	24,179	
43	13,647	48,371	24,243	24,128	
44	14,141	48,597	24,289	24,308	
45	14,349	48,436	24,181	24,255	
46	14,650	48,634	24,166	24,468	
47	14,796	48,757	24,216	24,541	
48	14,994	48,636	24,250	24,386	
49	15,179	48,636	24,278	24,358	
50	15,371	48,760	24,328	24,432	
51	14,183	43,345	21,229	22,116	
52	14,315	43,579	21,400	22,179	

(綜合本基里利) 口人院院平、平香

年	世帯数	人 口			備 考
		総 数	男	女	
53	14,451	44,005	21,622	22,383	
54	14,619	44,245	21,762	22,483	
55	14,788	44,174	21,660	22,514	
56	14,838	43,965	21,549	22,416	
57	14,978	43,925	21,556	22,369	
58	15,288	43,660	21,407	22,253	
59	15,306	43,627	21,382	22,245	
60	15,384	43,589	21,395	22,194	
61	15,405	43,285	21,246	22,039	
62	15,565	43,250	21,253	21,997	
63	15,587	43,162	21,164	21,998	
平成元年	15,788	43,335	21,186	22,149	
2	16,112	43,225	21,189	22,036	
3	16,472	43,309	21,351	21,958	

資料一市民課・企画課

3. 各年4半期別人口(住民基本台帳)

年次	3 月 末				9 月	
	世帯数	人 口	男	女	世帯数	人 口
60	15,174	43,249	21,210	22,039	15,384	43,589
61	15,362	43,082	21,944	21,138	15,405	43,285
62	15,216	42,858	21,054	21,804	15,565	43,250
63	15,403	42,932	21,077	21,855	15,587	43,162
平成元年	15,406	42,877	20,895	21,982	15,788	43,335
2	15,651	42,855	20,923	21,932	16,112	43,225

4. 人口動態状況

年次	人 口	自 然 動 態			社 会 動 態			そ の 他 の 移 動		
		出 生 児 数	死 亡 者 数	自 然 増 加 数	転 入 者 数	転 出 者 数	増 減 差	増 加 数	減 少 数	増 減 差
60	43,643	575	247	328	2,624	3,068	△ 444	28	7	21
61	43,363	565	237	328	2,529	3,157	△ 628	30	10	20
62	43,332	513	255	258	2,655	2,962	△ 307	34	16	18
63	43,187	488	269	219	2,505	2,898	△ 393	31	2	29
平成元年	43,427	469	288	181	2,865	3,043	△ 169	302	64	238
2	43,251	460	281	179	2,623	3,013	△ 390	41	6	35

(注) 1. 「人口」は、各年12月末である。(住民基本台帳)

2. 率算出における基礎人口は、北海道衛生部算出の推計人口である。

末		12 月 末				年 次
男	女	世帯数	人 口	男	女	
21,395	22,194	15,380	43,643	21,413	22,230	60
21,246	22,039	15,410	43,363	21,309	22,054	61
21,253	21,997	15,558	43,332	21,288	22,044	62
21,164	21,998	15,588	43,187	21,208	21,979	63
21,186	22,149	15,822	43,427	21,224	22,203	平成元年
21,189	22,036	16,109	43,251	21,203	22,048	2

資料一市民課

(単位：人)

出生率 (人口千対)	死亡率 (人口千対)	自然増加率 (人口千対)	死産胎数 (胎)	死産率 (出生千対)	死亡児のうち乳児 死亡(人)	乳児死亡率 (出生千対)	婚姻件数 (件)	婚姻率 (人口千対)	離婚件数 (件)	離婚率 (人口千対)	年次
12.9	6.6	7.3	51	82.1	4	7.0	290	6.5	84	1.90	60
12.6	5.3	7.3	46	76.8	2	3.6	271	6.2	83	1.89	61
11.7	5.7	6.0	37	67.2	5	9.7	235	5.4	71	1.62	62
11.1	6.2	4.9	32	62.0	2	4.1	274	6.3	49	1.42	63
10.9	6.6	4.3	35	68.2	1	2.1	286	6.5	66	1.50	平成元年
10.2	6.3	3.8	31	68.7	2	4.4	248	5.6	42	0.95	2

資料一「北海道統計書」・「道東北保健年報」

5. 国勢調査結果

(1) 地区別世帯数及び人口

地 区	昭和55年10月1日		昭和60年10月1日		平成2年10月1日	
	世帯数	人 口	世帯数	人 口	世帯数	人 口
合 計	14,743	44,777	14,810	44,283	15,838	44,416
市 内 計	12,457	36,648	12,501	35,887	13,534	36,305
海 岸 町	233	680	209	556	211	560
緑 町	263	707	228	597	234	554
北 区	1,844	4,985	1,627	4,236	1,613	3,981
東 区	1,369	3,559	1,189	2,934	1,082	2,555
台 町	953	2,544	922	2,347	1,032	2,362
桂 町	377	1,099	344	947	388	950
鉄 南 区	906	2,316	779	1,950	801	1,923
西 区	620	1,548	514	1,233	490	1,148
新 町	707	1,669	657	1,535	647	1,391
三 眺	164	967	194	1,072	188	1,039
大 曲	677	1,854	654	1,674	548	1,355
駒 場	1,193	3,949	1,489	4,624	1,884	5,361
つくしヶ丘	1,415	4,715	1,401	4,301	1,372	3,838
天 都 山	266	777	259	694	245	593
向 陽	302	1,141	445	1,547	608	2,166
潮 見	1,168	4,138	1,590	5,640	2,191	6,529
郡 部 計	2,286	8,129	2,309	8,396	2,304	8,111
二 つ 岩	86	298	78	276	72	222
明 治	28	111	28	109	19	69
美 岬	2	57	2	69	2	87
呼 人	414	1,342	416	1,389	458	1,482
東 網 走	15	70	12	55	11	49
八 坂	10	39	9	39	7	41

地 区	昭和55年10月1日		昭和60年10月1日		平成2年10月1日	
	世帯数	人 口	世帯数	人 口	世帯数	人 口
能 取	92	370	90	377	82	345
平 和	46	158	47	137	43	132
卯 原 内	358	1,142	313	1,103	287	937
越 歳	7	35	7	38	8	43
嘉 多 山	105	505	104	504	98	473
二見ヶ岡	75	335	79	344	71	322
鱒 浦	237	820	342	1,206	406	1,357
藻 琴	218	700	249	720	236	646
昭 和	8	40	8	42	8	37
稲 富	44	184	43	176	44	164
山 里	44	189	39	165	40	179
豊 郷	31	127	25	113	28	121
中 園	34	157	30	157	33	172
北 浜	198	560	177	515	156	447
丸 万	8	27	7	24	5	22
実 豊	39	124	29	120	23	85
音 根 内	52	219	49	223	49	236
浦 士 別	82	283	77	274	72	250
米	41	188	38	176	36	155
清 浦	12	49	11	45	10	38

(注) 平成2年は地方集計による概数

資料一 国勢調査集計結果

(2) 年令各歳男女別人口

年令 区分	昭和55年10月1日現在			昭和60年10月1日現在			平成2年10月1日現在		
	総数	男	女	総数	男	女	総数	男	女
総数	44,777	22,076	22,701	44,283	21,838	22,445	44,416	22,021	22,395
0～4歳	3,319	1,687	1,632	2,944	1,515	1,429	2,507	1,307	1,200
0	628	329	299	598	297	301	464	236	228
1	626	330	296	567	303	264	489	243	246
2	706	347	359	593	299	294	491	249	242
3	666	345	321	595	322	273	516	297	219
4	693	336	357	591	294	297	547	282	265
5～9	3,901	1,985	1,916	3,273	1,693	1,580	2,896	1,510	1,386
5	790	391	399	616	322	294	563	287	276
6	791	409	382	607	325	282	569	303	266
7	810	425	385	701	356	345	582	302	280
8	794	400	394	671	351	320	601	323	278
9	716	360	356	678	339	339	581	295	286
10～14	3,453	1,770	1,683	3,734	1,930	1,804	3,167	1,645	1,522
10	726	365	361	753	373	380	605	322	283
11	738	372	366	782	430	352	597	324	273
12	690	350	340	773	408	365	668	348	320
13	727	368	359	752	368	384	632	319	313
14	572	315	257	674	351	323	665	332	333
15～19	3,190	1,541	1,649	2,908	1,369	1,539	3,329	1,720	1,609
15	735	378	357	664	329	335	690	337	353
16	684	342	342	676	322	354	690	364	326
17	736	376	360	625	300	325	697	356	341
18	566	256	310	580	259	321	625	310	315
19	469	189	280	363	159	204	627	353	274
20～24	2,704	1,206	1,498	2,627	1,212	1,415	2,609	1,261	1,348
20	490	212	278	505	230	275	655	357	298
21	574	259	315	501	206	295	561	260	301
22	499	227	272	516	257	259	473	213	260
23	551	239	312	539	269	270	525	239	286
24	590	269	321	566	250	316	395	192	203

年 令 区 分	昭和55年10月1日現在			昭和60年10月1日現在			平成2年10月1日現在		
	総 数	男	女	総 数	男	女	総 数	男	女
25～29歳	3,744	1,811	1,933	3,070	1,557	1,513	2,839	1,441	1,398
25	691	328	363	558	280	278	533	266	267
26	685	347	338	710	362	348	558	272	286
27	746	325	421	609	317	292	572	300	272
28	813	392	421	594	299	295	571	315	256
29	809	419	390	599	299	300	605	288	317
30～34	4,306	2,143	2,163	3,680	1,821	1,859	3,154	1,573	1,581
30	886	462	424	683	337	346	602	311	291
31	1,008	486	522	677	360	317	710	337	373
32	945	492	453	737	339	398	591	306	285
33	812	404	408	798	379	419	598	301	297
34	655	299	356	785	406	379	653	318	335
35～39	3,550	1,820	1,730	4,181	2,065	2,116	3,611	1,821	1,790
35	639	328	311	856	432	424	676	344	332
36	721	393	328	954	450	504	672	373	299
37	725	363	362	950	493	457	724	335	389
38	743	357	386	794	385	409	791	382	409
39	722	379	343	627	305	322	748	387	361
40～44	3,285	1,696	1,589	3,309	1,715	1,594	4,150	2,056	2,094
40	650	334	316	593	316	277	837	429	408
41	622	314	308	671	352	319	964	450	514
42	676	339	337	672	355	317	937	488	449
43	688	379	309	691	337	354	774	390	384
44	649	330	319	682	355	327	638	299	339
45～49	3,358	1,742	1,616	3,056	1,570	1,486	3,134	1,610	1,524
45	713	352	361	617	307	310	569	302	267
46	722	377	345	587	299	288	654	343	311
47	642	325	317	606	298	308	626	329	297
48	648	345	303	641	347	294	641	305	336
49	633	343	290	605	319	286	644	331	313

(つづき)

年 令 区 分	昭和55年10月1日現在			昭和60年10月1日現在			平成2年10月1日現在		
	総 数	男	女	総 数	男	女	総 数	男	女
50～54歳	2,878	1,464	1,414	3,028	1,557	1,471	2,847	1,458	1,389
50	625	333	292	633	304	329	567	280	287
51	571	295	276	675	353	322	552	276	276
52	593	298	295	591	295	296	583	301	282
53	582	298	284	591	315	276	580	308	272
54	507	240	267	538	290	248	565	293	272
55～59	2,179	1,020	1,159	2,608	1,271	1,337	2,775	1,395	1,380
55	509	251	258	573	300	273	597	286	311
56	445	219	226	503	244	259	607	296	311
57	433	191	242	523	257	266	530	270	260
58	413	185	228	543	261	282	530	270	260
59	379	174	205	466	209	257	511	273	238
60～64	1,719	774	945	1,960	896	1,064	2,497	1,167	1,330
60	421	190	231	452	214	238	530	273	257
61	356	166	190	394	202	192	493	232	261
62	331	143	188	396	172	224	509	235	274
63	297	128	169	364	154	210	512	230	282
64	314	147	167	354	154	200	453	197	256
65～69	1,284	594	690	1,512	656	856	1,939	846	1,093
65	250	112	138	370	164	206	443	203	240
66	299	152	147	290	131	159	395	175	220
67	275	123	152	299	121	178	379	156	223
68	228	103	125	269	107	162	376	158	218
69	232	104	128	284	133	151	346	154	192
70～74	878	422	456	1,123	487	636	1,337	554	783
70	191	83	108	231	94	137	332	145	187
71	212	115	97	249	125	124	264	112	152
72	166	83	83	241	104	137	268	103	165
73	162	75	87	198	82	116	220	86	134
74	147	66	81	204	82	122	253	108	145

年 令 区 分	昭和55年10月1日現在			昭和60年10月1日現在			平成2年10月1日現在		
	総 数	男	女	総 数	男	女	総 数	男	女
75～79	560	230	330	709	326	383	883	365	518
75	139	60	79	169	66	103	180	68	112
76	118	49	69	167	87	80	208	97	111
77	118	50	68	133	66	67	179	76	100
78	87	38	49	132	61	71	150	56	94
79	98	33	65	108	46	62	166	65	101
80～84	303	118	185	378	134	244	480	206	274
80	103	36	67	95	37	58	125	40	85
81	66	24	42	87	37	50	114	58	56
82	61	30	31	72	22	50	91	39	52
83	42	16	26	55	19	36	82	36	46
84	31	12	19	69	19	50	68	33	35
85～89	130	44	86	140	52	88	200	66	134
85	37	16	21	48	20	28	58	28	30
86	34	8	26	32	11	21	47	11	36
87	24	9	15	28	9	19	43	14	29
88	22	7	15	18	4	14	23	6	17
89	13	4	9	14	8	6	29	7	22
90～94	32	8	24	37	10	27	54	18	36
90	9	3	6	12	3	9	24	10	14
91	10	3	7	14	3	11	13	3	10
92	5	—	5	4	1	3	10	4	6
93	4	—	4	5	2	3	4	1	3
94	4	2	2	2	1	1	3	—	3
95～99	4	1	3	6	2	4	8	2	6
95	2	1	1	1	1	—	3	1	2
96	—	—	—	3	1	2	4	1	3
97	1	—	1	—	—	—	1	—	1
98	1	—	1	2	—	2	—	—	—
99	—	—	—	—	—	—	—	—	—
100歳以上	—	—	—	—	—	—	—	—	—
年令不詳	—	—	—	—	—	—	—	—	—
15歳未満	10,673	5,442	5,231	9,951	5,138	4,813	8,570	4,462	4,108
15～64歳	30,913	15,217	15,696	30,427	15,033	15,394	30,945	15,502	15,443
65歳以上	3,191	1,417	1,774	3,905	1,667	2,238	4,901	2,057	2,844

(3) 5歳階級別・男女別人口

年齢区分	昭和55年10月1日現在						昭和60年10月1日現在					
	総数		男		女		総数		男		女	
	人	構成比(%)	人	構成比(%)	人	構成比(%)	人	構成比(%)	人	構成比(%)	人	構成比(%)
総数	44,777	100.00	22,076	49.30	22,701	50.70	44,283	100.00	21,838	49.31	22,445	50.69
0歳～4歳	3,319	7.41	1,687	3.77	1,632	3.64	2,944	6.65	1,515	3.42	1,429	3.23
5～9	3,901	8.71	1,985	4.43	1,916	4.28	3,273	7.39	1,693	3.82	1,580	3.57
10～14	3,453	7.71	1,770	3.95	1,683	3.76	3,734	8.43	1,930	4.36	1,804	4.07
15～19	3,190	7.12	1,541	3.44	1,649	3.68	2,908	6.57	1,369	3.09	1,539	3.48
20～24	2,704	6.04	1,206	2.69	1,498	3.35	2,627	5.93	1,212	2.74	1,415	3.20
25～29	3,744	8.36	1,811	4.04	1,933	4.32	3,070	6.93	1,557	3.52	1,513	3.42
30～34	4,306	9.62	2,143	4.79	2,163	4.83	3,680	8.31	1,821	4.11	1,859	4.20
35～39	3,550	7.92	1,820	4.06	1,730	3.86	4,181	9.44	2,065	4.66	2,116	4.78
40～44	3,285	7.34	1,696	3.79	1,589	3.55	3,309	7.47	1,715	3.87	1,594	3.60
45～49	3,358	7.50	1,742	3.89	1,616	3.61	3,056	6.90	1,570	3.55	1,486	3.36
50～54	2,878	6.43	1,464	3.27	1,414	3.16	3,028	6.84	1,557	3.52	1,471	3.32
55～59	2,179	4.87	1,020	2.28	1,159	2.59	2,608	5.89	1,271	2.87	1,337	3.02
60～64	1,719	3.84	774	1.73	945	2.11	1,960	4.43	896	2.02	1,064	2.40
65～69	1,284	2.87	594	1.33	690	1.54	1,512	3.41	656	1.48	856	1.93
70～74	878	1.96	422	0.94	456	1.02	1,123	2.54	487	1.10	636	1.44
75～79	560	1.25	230	0.52	330	0.73	709	1.60	326	0.74	383	0.86
80歳以上	469	1.05	171	0.38	298	0.67	561	1.27	198	0.45	363	0.82

平成 2 年 10 月 1 日 現 在						昭 和 60 年 ~ 平 成 2 年 の 増 減					
総 数		男		女		増 減 数			増 減 率 (%)		
人	構成比 (%)	人	構成比 (%)	人	構成比 (%)	総 数	男	女	総 数	男	女
44,416	100.00	22,021	49.58	22,395	50.42	133	183	△ 50	0.3	0.8	△ 0.2
2,507	5.64	1,307	2.94	1,200	2.70	△ 437	△ 208	△ 229	△14.8	△13.7	△16.0
2,896	6.52	1,510	3.40	1,386	3.12	△ 377	△ 183	△ 194	△11.5	△10.8	△12.3
3,167	7.13	1,645	3.70	1,522	3.43	△ 567	△ 285	△ 282	△15.2	△14.8	△15.6
3,329	7.50	1,720	3.87	1,609	3.62	421	351	70	14.5	25.6	4.5
2,609	5.87	1,261	2.84	1,348	3.03	△ 18	49	△ 67	△ 0.7	4.0	△ 4.7
2,839	6.39	1,441	3.24	1,398	3.15	△ 231	△ 116	△ 115	△ 7.5	△ 7.5	△ 7.6
3,154	7.10	1,573	3.54	1,581	3.56	△ 526	△ 248	△ 278	△14.3	△13.6	△15.0
3,611	8.13	1,821	4.10	1,790	4.03	△ 570	△ 244	△ 326	△13.6	△11.8	△15.4
4,150	9.34	2,056	4.63	2,094	4.71	841	341	500	25.4	19.9	31.4
3,134	7.06	1,610	3.62	1,524	3.43	78	40	38	2.6	2.5	2.6
2,847	6.41	1,458	3.28	1,389	3.13	△ 181	△ 99	△ 82	△ 6.0	△ 6.4	△ 5.6
2,775	6.25	1,395	3.14	1,380	3.11	167	124	43	6.4	9.8	3.2
2,497	5.62	1,167	2.63	1,330	2.99	537	271	266	27.4	30.2	25.0
1,939	4.37	846	1.90	1,093	2.46	427	190	237	28.2	29.0	27.7
1,337	3.01	554	1.25	783	1.76	214	67	147	19.1	13.8	23.1
883	1.99	365	0.82	518	1.17	174	39	135	24.5	12.0	35.2
742	1.67	292	0.66	450	1.01	181	94	87	32.3	47.5	24.0

(4) 世帯の種類・世帯人員別世帯数及び世帯人員

年	次	総 数		普 通						
		世帯数	世帯人員	総 数			1人世帯	2人世帯	3人世帯	4人世帯
				世帯数	世帯人員	1世帯当人口				
昭和 55年	全 市 域 (構成比)%	14,781	44,777	13,761 (100.0)	42,492	3.09	2,189 (15.9)	3,100 (22.5)	2,893 (21.0)	3,565 (25.9)
	う ち 人 口 集 中 地 区 (構成比)%	9,131	25,308	8,384 (100.0)	23,536	2.81	1,847 (22.0)	2,022 (24.1)	1,710 (20.4)	1,898 (22.6)
昭和 60年	全 市 域 (構成比)%	14,810	44,283	14,127 (100.0)	42,352	3.00	2,509 (17.8)	3,480 (24.6)	2,835 (20.1)	3,248 (23.0)
	う ち 人 口 集 中 地 区 (構成比)%	8,418	22,465	7,862 (100.0)	20,942	2.66	1,973 (25.1)	2,129 (27.1)	1,437 (18.3)	1,530 (19.5)
平成 2年	全 市 域 (構成比)%	総 数		一 般						
		世帯数	世帯人員	総 数			1人世帯	2人世帯	3人世帯	4人世帯
				世帯数	世帯人員	1世帯当人口				
全 市 域 (構成比)%	15,838	44,416	15,804 (100.0)	43,166	2.73	4,111 (26.0)	3,890 (24.6)	2,843 (18.0)	3,084 (19.5)	
う ち 人 口 集 中 地 区 (構成比)%	8,554	21,761	8,529 (100.0)	20,848	2.44	2,836 (33.3)	2,179 (25.5)	1,389 (16.3)	1,413 (16.6)	

(5) 人口集中地区内世帯数・人口等の推移

年 次	全 市 域 総 世 帯 数	人 口 集 中 地 区 内 世 帯 数	全 市 域 総 人 口	人 口 集 中 地 区 内 人 口	全 市 域 に 占 め る 人 口 比 率
昭和40年	(世帯) 10,678	(世帯) 7,648	(人) 44,195	(人) 29,366	(%) 66.4
45	12,124	8,520	43,904	28,861	65.7
50	13,203	8,334	43,825	25,733	58.7
55	14,781	9,131	44,777	25,308	56.5
60	14,810	8,418	44,283	22,465	50.7
平成2年	15,838	8,554	44,416	21,761	49.0

(単位：世帯・人・%)

世帯						標準世帯				
5人世帯	6人世帯	7人世帯	8人世帯	9人世帯	10人以上世帯	総数		一人の準世帯	その他の準世帯	
						世帯数	世帯人員		世帯数	世帯人員
1,286 (9.3)	462 (3.4)	188 (1.4)	63 (0.5)	12 (0.1)	3 (0.0)	1,020	2,285	388	632	1,897
638 (7.6)	184 (2.2)	64 (0.8)	14 (0.2)	5 (0.1)	2 (0.0)	334	1,772	247	87	1,525
1,327 (9.4)	449 (3.2)	200 (1.4)	62 (0.4)	13 (0.1)	4 (0.0)	683	1,931	621	62	1,310
559 (7.1)	175 (2.2)	46 (0.6)	9 (0.1)	3 (0.0)	1 (0.0)	556	1,523	502	54	1,021
世帯						施設等の世帯		(再掲)核家族世帯数		
5人世帯	6人世帯	7人世帯	8人世帯	9人世帯	10人以上世帯	世帯数	世帯人員	総数	内訳	
									夫婦のみ世帯	夫婦と子供からなる世帯
1,205 (7.6)	400 (2.5)	195 (1.2)	66 (0.4)	9 (0.1)	1 (0.0)	34	1,250	9,678	3,219	5,534
519 (6.0)	127 (1.5)	50 (0.6)	16 (0.2)	— (0.0)	— (0.0)	25	913	4,835	1,771	2,543

人口集中地区内人口増減		全市域 全面積 (km ²)	人口集中地区 面積 (km ²)	全市域に占め る面積比率 (%)	人口集中地区 人口密度 (1km ² 当り)
増加数 (人)	増加率 (%)				
△ 3,343	12.8	471.51	3.9	0.8	7,530.0
△ 505	△ 1.7	471.57	4.4	0.9	6,559.3
△ 3,128	△ 10.8	472.04	4.5	1.0	5,718.4
△ 425	△ 1.7	472.20	5.8	1.2	4,363.4
△ 2,843	△ 11.2	471.70	5.8	1.2	3,873.3
△ 704	△ 3.1	470.76	6.2	1.3	3,509.8

(6) 産業大分類男女別就業者数

産業名	昭和55年10月1日現在						昭和60年10月1日現在					
	総数		男		女		総数		男		女	
	人	構成比(%)	人	構成比(%)	人	構成比(%)	人	構成比(%)	人	構成比(%)	人	構成比(%)
総数	21,751	100.0	13,463	100.0	8,288	100.0	21,202	100.0	12,932	100.0	8,270	100.0
第1次産業	3,248	14.9	2,024	15.0	1,224	14.8	3,142	14.8	1,916	14.8	1,226	14.8
農業	2,084	9.6	1,122	8.3	962	11.6	1,970	9.3	1,099	8.5	871	10.5
林業・狩猟業	127	0.6	101	0.8	26	0.3	114	0.5	95	0.7	19	0.2
漁業水産養殖業	1,037	4.8	801	6.0	236	2.9	1,058	5.0	722	5.6	336	4.1
第2次産業	4,898	22.5	3,479	25.8	1,419	17.1	4,504	21.2	3,191	24.7	1,313	15.9
鉱業	24	0.1	22	0.2	2	0.0	18	0.1	14	0.1	4	0.0
建設業	2,680	12.3	2,282	17.0	398	4.8	2,359	11.1	2,043	15.8	316	3.8
製造業	2,194	10.1	1,175	8.7	1,019	12.3	2,127	10.0	1,134	8.8	993	12.0
第3次産業	13,597	62.5	7,956	59.1	5,641	68.1	13,530	63.8	7,817	60.4	5,713	69.1
電気・ガス・水道・熱供給業	94	0.4	86	0.6	8	0.1	97	0.5	89	0.7	8	0.1
運輸・通信業	1,495	6.9	1,324	9.8	171	2.1	1,384	6.5	1,215	9.4	169	2.0
卸売・小売業	4,718	21.7	2,236	19.6	2,482	30.0	4,432	20.9	2,043	15.8	2,389	28.9
飲食店												
金融・保険業	542	2.5	259	1.9	283	3.4	612	2.9	282	2.2	330	4.0
不動産業	71	0.3	37	0.3	34	0.4	54	0.3	30	0.2	24	0.3
サービス業	5,050	23.2	2,611	19.4	2,439	29.4	5,386	25.4	2,791	21.6	2,595	31.4
公務	1,627	7.5	1,403	10.4	224	2.7	1,565	7.4	1,367	10.6	198	2.4
分類不能の産業	8	0.0	4	0.0	4	0.1	26	0.1	8	0.1	18	0.2

平成 2 年 10 月 1 日 現在						昭和 60 年 ~ 平成 2 年の 増 減					
総 数		男		女		増 減 数			増 減 率 (%)		
人	構成比 (%)	人	構成比 (%)	人	構成比 (%)	総 数	男	女	総 数	男	女
21,882	100.0	13,096	100.0	8,786	100.0	680	164	516	3.2	1.3	6.2
2,876	13.1	1,758	13.4	1,118	12.7	△ 266	△ 158	△ 108	△ 8.5	△ 8.2	△ 8.8
1,819	8.3	1,009	7.7	810	9.2	△ 151	△ 90	△ 61	△ 7.7	△ 8.2	△ 7.0
66	0.3	58	0.4	8	0.1	△ 48	△ 37	△ 11	△ 42.1	△ 38.9	△ 57.9
991	4.5	691	5.3	300	3.4	△ 67	△ 31	△ 36	△ 6.3	△ 4.3	△ 10.7
4,664	21.3	3,273	25.0	1,391	15.8	160	82	78	3.6	2.6	5.9
39	0.2	34	0.3	5	0.1	21	20	1	116.7	142.9	25.0
2,571	11.7	2,218	16.9	353	4.0	212	175	37	9.0	8.6	11.7
2,054	9.4	1,021	7.8	1,033	11.8	△ 73	△ 113	40	△ 3.4	△ 10.0	40.3
14,218	65.0	7,993	61.0	6,225	70.9	688	176	512	50.8	2.3	9.0
99	0.5	88	0.7	11	0.1	2	△ 1	3	2.1	△ 1.1	37.5
1,319	6.0	1,119	8.5	200	2.3	△ 65	△ 96	31	△ 4.7	△ 7.9	18.3
4,416	20.2	1,977	15.1	2,439	27.8	△ 16	△ 66	50	△ 0.4	△ 3.2	2.1
576	2.6	247	1.9	329	3.7	△ 36	△ 35	△ 1	△ 5.9	△ 12.4	△ 0.3
67	0.3	41	0.3	26	0.3	13	11	2	24.1	36.7	8.3
6,138	28.1	3,143	24.0	2,995	34.1	752	352	400	14.0	12.6	15.4
1,603	7.3	1,378	10.5	225	2.6	38	11	27	2.4	0.8	13.6
124	0.6	72	0.6	52	0.6	98	64	34	376.9	800.0	188.9

(7) 15歳以上人口の労働力状態

		昭 和 55 年	昭 和 60 年	平 成 2 年	昭和60年～平成2年 増 減 数
総 数		34,104	34,332	35,846	1,514
労働 力 人 口	総 数	22,111	21,917	22,553	636
	就 業 者	21,751	21,202	21,882	680
	完全失業者	360	715	671	△ 44
非労働力人口		11,986	12,382	13,277	895
不 詳		7	33	16	△ 17
男		16,634	16,700	17,559	859
労働 力 人 口	総 数	13,697	13,391	13,465	74
	就 業 者	13,463	12,932	13,096	164
	完全失業者	234	459	369	△ 90
非労働力人口		2,937	3,299	4,088	789
不 詳		—	10	6	△ 4
女		17,470	17,632	18,287	655
労働 力 人 口	総 数	8,414	8,526	9,088	562
	就 業 者	8,288	8,270	8,786	516
	完全失業者	126	256	302	46
非労働力人口		9,049	9,083	9,189	106
不 詳		7	23	10	△ 13

(8).(参考) 網走支庁管内世帯数・人口

(単位:世帯・人・%・ \square ・人/ \square)

市町村名	昭和 60 年 10 月 1 日				平成 2 年 10 月 1 日				面積	人口 密度
	世帯数	人口	人口増減(55~60)		世帯数	人口	人口増減(60~2)			
			増減数	増減率			増減数	増減率		
東藻琴村	933	3,208	△ 133	△ 4.0	903	3,056	△ 152	△ 4.7	184.26	16.6
女満別町	1,841	6,221	△ 3	△ 0.0	1,856	6,182	△ 39	△ 0.6	159.20	38.8
美幌町	8,089	26,686	152	0.6	8,262	25,680	△ 1,006	△ 3.8	438.62	58.5
津別町	2,917	8,972	△ 713	△ 7.4	2,720	8,061	△ 911	△ 10.2	715.90	11.3
斜里町	5,346	15,955	160	1.0	5,202	15,183	△ 772	△ 4.8	736.19	20.6
清里町	2,011	6,355	△ 419	△ 6.2	1,988	6,204	△ 151	△ 2.4	402.72	15.4
小清水町	2,175	7,347	△ 489	△ 6.2	2,090	6,758	△ 589	△ 8.0	287.15	23.5
端野町	1,487	5,629	35	0.6	1,493	5,425	△ 204	△ 3.6	163.55	33.2
訓子府町	2,069	7,654	△ 119	△ 1.5	1,981	7,197	△ 457	△ 6.0	190.44	37.8
置戸町	1,774	5,601	△ 829	△ 12.9	1,644	4,901	△ 700	△ 12.5	527.27	9.3
留辺蘂町	4,055	12,690	△ 815	△ 6.0	3,835	11,398	△ 1,292	△ 10.2	565.22	20.2
佐呂間町	2,599	8,389	△ 277	△ 3.2	2,524	7,801	△ 588	△ 7.0	351.22	22.2
常呂町	1,907	5,973	△ 242	△ 3.9	1,799	5,655	△ 318	△ 5.3	226.30	25.0
生田原町	1,173	3,606	△ 242	△ 6.3	1,065	3,243	△ 363	△ 10.1	※ 269.33	12.0
遠軽町	6,861	21,143	86	0.4	6,796	19,441	△ 1,702	△ 8.0	※ 209.84	4.9
丸瀬布町	1,059	2,976	△ 448	△ 13.1	970	2,510	△ 466	△ 15.7	510.36	49.8
白滝村	625	1,719	△ 380	△ 18.1	587	1,541	△ 178	△ 10.4	342.96	4.5
上湧別町	2,389	7,670	△ 463	△ 5.7	2,275	6,852	△ 818	△ 10.7	※ 161.37	42.5
湧別町	1,812	6,032	△ 161	△ 2.6	1,764	5,840	△ 192	△ 3.2	※ 299.39	19.5
滝上町	1,844	5,026	△ 647	△ 11.4	1,733	4,499	△ 527	△ 10.5	766.89	5.9
興部町	2,070	6,320	△ 308	△ 4.6	1,965	5,695	△ 625	△ 9.9	362.41	15.7
西興部村	540	1,446	△ 163	△ 10.1	503	1,310	△ 136	△ 9.4	308.12	4.3
雄武町	2,225	6,567	△ 474	△ 6.7	2,172	6,357	△ 210	△ 3.2	636.91	10.0
町村計	57,801	183,185	△ 6,892	△ 3.6	56,127	170,789	△ 12,396	△ 6.8	※ 8,815.62	19.4
北見市	37,139	107,281	4,366	4.2	39,373	107,247	△ 34	△ 0.0	421.35	254.5
網走市	14,810	44,283	△ 494	△ 1.1	15,858	44,416	133	0.3	470.76	94.3
紋別市	11,231	32,163	△ 1,697	△ 5.0	11,766	31,077	△ 1,086	△ 3.4	※ 830.24	37.4
市計	63,180	183,727	2,175	1.2	66,997	182,740	△ 987	△ 0.5	※ 1,722.35	106.1
合計	120,981	366,912	△ 4,717	△ 1.3	123,124	353,529	△ 13,383	△ 3.6	10,537.97	33.5

(注) 1. 面積は平成元年10月1日国土地理院調べ

2. 面積欄の※は市町村境界未定により普通交付税基礎面積を掲載

(9).(参考) 道内市、支庁別世帯数および人口

市名及び 支庁名	昭和60年				平成2年			
	世帯数	人口			世帯数	人口		
		総数	男	女		総数	男	女
全道計	1,930,078	5,679,439	2,766,296	2,913,143	2,030,957	5,643,715	2,722,778	2,920,937
市計	1,441,584	4,122,135	2,003,360	2,118,775	1,544,738	4,167,450	2,006,947	2,160,503
支庁計	488,494	1,557,304	762,936	794,368	486,219	1,476,265	715,831	760,434
札幌市	566,287	1,542,979	753,216	789,763	646,414	1,671,765	809,103	862,662
函館市	110,703	319,194	149,253	169,941	114,032	307,251	141,779	165,472
小樽市	58,763	172,486	80,170	92,316	58,915	163,215	75,446	87,769
旭川市	123,280	363,631	175,268	188,363	128,904	359,069	171,171	187,898
室蘭市	47,743	136,208	66,368	69,840	45,256	117,852	56,948	60,904
釧路市	72,243	214,541	104,546	109,995	74,216	205,640	99,145	106,495
帯広市	56,027	162,932	79,721	82,211	60,446	167,389	81,022	86,367
北見市	37,139	107,281	52,156	55,125	39,376	107,247	52,052	55,195
夕張市	12,152	31,665	15,628	16,037	8,786	20,969	10,076	10,893
岩見沢市	27,819	81,664	39,830	41,834	28,594	80,423	38,347	42,076
網走市	14,810	44,283	21,838	22,445	15,858	44,416	22,022	22,394
留萌市	12,009	35,542	17,249	18,293	11,712	32,428	15,719	16,709
苫小牧市	54,438	158,061	77,656	80,405	58,116	160,116	77,869	82,247
内小市	17,450	51,854	25,483	26,371	17,202	48,232	23,599	24,633
稚内市	12,820	37,414	18,459	18,955	12,549	35,176	17,000	18,176
美唄市	10,537	30,017	14,592	15,425	9,357	25,079	11,933	13,146
芦別市	30,431	90,328	45,023	45,305	34,231	97,201	48,184	49,017
江赤市	8,023	22,645	10,930	11,715	7,301	19,409	9,142	10,267
紋別市	11,231	32,163	15,625	16,538	11,766	31,077	15,251	15,826
士別市	8,837	27,719	13,374	14,345	8,503	25,754	12,183	13,571
名寄市	11,164	34,079	17,015	17,064	10,805	30,776	15,198	15,578
三笠市	7,941	21,511	10,349	11,162	6,628	17,049	7,893	9,156
根室市	12,578	40,675	19,758	20,917	12,164	36,914	17,651	19,263
千歳市	22,681	73,610	38,749	34,861	26,001	78,947	41,586	37,361
滝川市	17,734	52,004	25,072	26,932	17,744	49,591	23,441	26,150
砂川市	8,606	24,829	12,180	12,649	8,153	23,152	11,050	12,102
歌志内市	3,612	9,612	4,619	4,993	3,180	8,279	3,915	4,364
深川市	11,056	33,833	16,210	17,623	10,617	30,674	14,330	16,344
富良野市	8,881	27,876	13,482	14,394	8,961	26,665	12,858	13,807
登別市	19,268	58,370	28,557	29,813	19,539	55,575	26,832	28,743
恵庭市	14,220	48,305	24,474	23,831	17,526	55,613	27,975	27,638
伊達市	11,101	34,824	16,510	18,314	11,886	34,507	16,227	18,280
石狩支庁	32,277	109,449	53,901	55,548	37,173	120,541	58,836	61,705
渡島支庁	56,106	186,349	90,211	96,138	56,015	175,936	83,938	91,998
桧山支庁	21,883	69,441	33,501	35,940	21,077	62,360	29,958	32,402
後志支庁	44,016	132,559	63,981	68,578	44,246	124,370	59,812	64,558
空知支庁	36,024	120,422	58,684	61,738	34,492	110,220	53,192	57,028
上川支庁	39,905	129,624	63,733	65,891	38,894	119,332	58,190	61,142
留萌支庁	16,386	48,706	23,678	25,028	15,559	43,834	21,077	22,757
宗谷支庁	15,517	48,943	24,239	24,704	14,744	44,546	21,875	22,671
網走支庁	57,801	183,185	89,660	93,525	56,127	170,789	82,707	88,082
胆振支庁	26,667	81,852	39,916	41,936	26,446	76,976	37,098	39,878
日高支庁	33,310	99,930	49,465	50,465	32,753	93,594	45,689	47,905
十勝支庁	61,700	198,768	97,979	100,789	61,376	188,714	91,930	96,784
釧路支庁	29,450	92,226	45,732	46,494	29,629	89,741	43,942	45,799
根室支庁	17,452	55,850	28,256	27,594	17,691	55,312	27,587	27,725

(注) 平成2年は要計表による概数

3. 農業・林業・漁業

1. 農 業

(1) 専業種類別農家数 (農家のみ)

各年2月1日現在

年次	総数	専業 農家数	兼業種類別農家数								
			計	自営の兼業				やとわれ兼業			
				小計	林業	漁業	その他	小計	恒常的 務め人	出稼ぎ	日人 雇夫
昭和61年	681	549	132	49	83
62	672	525	147
63	651	502	149	22	3	—	19	89	60	1	28
平成元年	642	509	133
2	625	461	164	13	3	3	7	151	94	6	51

資料—農業基本調査・農業センサス

(2) 年齢区分別世帯員数 (農家のみ)

各年2月1日現在

年次	総数	男				女			
		計	15歳 以下	16~ 59歳	60歳 以上	計	15歳 以下	16~ 59歳	60歳 以上
昭和61年	3,202
62	3,179
63	3,077	1,557	347	843	367	1,520	339	785	396
平成元年	3,051
2	2,954	1,490	340	784	366	1,464	327	747	390

資料—農業基本調査・農業センサス

(3) 耕地面積

年次	総数	農家			
		田	畑	牧草専用地	樹園地
昭和61年2月1日	12,565.80	0.30		11,129.21	
62年2月1日	12,796.69	0.30		11,304.44	
63年2月1日	12,709.23	0.30	11,386.60	669.15	7.17
平成元年2月1日	12,856.02	0.35	11,450.10	730.91	5.67
2年2月1日	12,962.11	—	11,625.62	726.71	9.50

(4) 農作物作付面積・生産量及び生産額

作物別	昭和61年			昭和62年		
	作付面積	生産量	生産額	作付面積	生産量	生産額
総数	13,664	—	10,641,706	13,792	—	10,899,861
水稲	0	0	0	0	0	0
麦類	3,874	18,036	3,225,137	4,083	20,396	2,929,599
豆類	165	366	131,573	157	308	119,664
大豆	19	35	10,125	10	20	—
小豆	39	77	31,434	45	82	—
菜豆	107	254	90,014	93	187	—
えん豆	—	—	—	9	19	—
その他の豆類	—	—	—	—	—	—
馬鈴薯	3,389	139,502	3,248,231	3,423	155,417	3,698,882
てん菜	3,219	176,167	3,642,419	3,328	181,045	3,583,824
わさび	94	1,359	165,869	101	1,425	198,781
果樹	12	41	8,705	11	31	8,105
野菜	176	3,337	179,800	185	4,459	249,158
飼料作物	2,735	—	39,972	2,504	109,945	111,848

(注) 1. 麦類・甜菜の奨励金は含まない。

(単位：ha)

農 家 以 外			
田	畑	牧草専用地	樹園地
—	1,436.29		—
—	1,491.95		—
—	1,315.16	469.73	—
—	1,373.62	478.84	26.28
—	1,326.99	324.86	—

資料—農業基本調査・農業センサス

(単位：ha・千円)

昭 和 63 年			平 成 元 年			平 成 2 年		
作付面積	生産量	生産額	作付面積	生産量	生産額	作付面積	生産量	生産額
13,952	—	11,539,851	14,042	—	10,287,865	14,083	—	10,095,971
0	0	0	0	0	0	0	0	0
4,260	22,777	3,599,598	4,528	19,496	3,107,517	4,443	18,988	2,779,745
189	376	163,086	214	399	157,101	243	444	103,446
9	18	—	22	54	—	36	81	—
60	131	—	71	174	—	79	200	—
110	206	—	113	156	—	118	142	—
10	21	—	8	15	—	10	21	—
—	—	—	—	—	—			
3,255	147,584	3,101,883	2,868	125,856	2,654,710	2,837	127,564	2,664,715
3,393	200,452	3,971,870	3,400	191,953	3,580,195	3,402	194,802	3,384,944
131	2,046	251,594	102	1,393	183,480	137	1,944	245,717
11	33	7,975	10	29	6,457	11	26	6,476
221	5,806	380,176	297	7,471	524,052	315	7,280	787,298
2,492	109,009	63,669	2,623	107,697	74,353	2,695	116,632	123,630

資料—農政課

(5) 農業粗生産額及び生産農業所得

年次	農 業 粗 生 産												
	合 計	耕 種										畜	
		計	米	麦 類	雑豆 穀類	いも 類	野 菜	果 実	花 き	工野 作 芸物	種苗 苗木	計	肉用 牛
昭和61年	13,099	9,896	11	2,584	113	2,720	335	9	—	3,826	298	3,203	211
62	14,988	10,395	10	2,884	101	3,148	360	7	—	3,540	345	4,593	237
63	15,382	10,245	9	2,651	93	3,640	372	10	—	3,460	10	5,136	194
平成元年	17,993	10,945	7	3,900	116	2,783	485	10	—	3,627	17	7,048	198
2	17,928	10,154	10	3,252	165	2,478	751	9	—	3,474	15	7,774	298

(6) 家畜飼養数及び頭羽数（農家のみ）

年次	牛				馬		豚	
	乳用牛		肉用牛		農家数	頭数	農家数	頭数
	農家数	頭数	農家数	頭数				
昭和61年	81	3,400	20	352	…	…	…	…
62	74	3,323	22	287	…	…	…	…
63	71	3,406	34	581	32	57	17	1,277
平成元年	67	3,561	32	538	27	50	11	1,137
2	64	3,518	35	814	…	…	12	1,163

額 (百万円)					生産 農業 所得 ①	水田利用 再編奨励 補助金 ②	生産 農業 所得 ①+②	生産 農業 所得 率 (%)	生産の指標 (参考) (千円)		
産				加工 農産 物					農家1戸 当り生産 農業所得	耕地10a 当り生産 農業所得	農業専従者 1人当り生 産農業所得
乳用 牛	豚	鶏	その他								
1,549	968	22	453	—	3,551	16	3,567	27.2	5,192	26	2,236
1,511	2,268	24	553	—	4,302	—	4,302	28.7	6,262	31	2,697
1,368	3,163	101	310	1	4,118	—	4,118	26.8	5,994	30	2,582
1,324	3,443	1,821	262	—	5,600	—	5,600	31.1	8,151	40	3,511
1,411	3,388	2,518	159	0	4,693	—	4,693	26.2	7,310	33	2,942

資料一北海道農林水産統計年報

各年2月1日現在 (単位: 戸・頭・羽)

めん羊		にわとり	
農家数	頭数	農家数	頭数
...
...
4	10	7	5,625
2	3	3	5,030
...	...	4	5,100

資料一農業基本調査・農業センサス

2. 林 業

(1) 林業生産額

(単位：千円)

年 度	総 数	素 材	製 材	チ ッ プ	特殊製品
昭和61年	2,669,760	1,375,520	1,073,130	183,610	37,500
62	1,838,200	170,660	1,465,170	202,370	—
63	2,012,800	169,500	1,745,440	97,860	—
平成元年	2,221,650	186,200	1,920,450	115,000	—
2	1,658,260	434,970	1,104,970	118,320	—

資料—農 政 課

(2) 森林面積

(単位：ha)

年 度	総 数		人 工 林		天 然 林		未立木地面積	
	国有林	私有林	国有林	私有林	国有林	私有林	国有林	私有林
昭和61年	5,769	11,706	2,081	7,182	3,326	4,213	362	311
62	5,769	10,905	2,081	6,300	3,326	4,220	362	385
63	5,343	10,821	2,081	6,228	3,200	4,208	362	385
平成元年	5,502	10,735	2,081	6,170	2,964	4,196	457	369
2	5,331	10,850	2,032	6,251	2,994	4,152	305	447

資料—農 政 課

(3) 市有林面積

(単位：ha)

年 度	総 数	人 工 林	天 然 林	未立木地面積
昭和61年	715.00	504.00	201.00	10.00
62	145.19	50.24	94.31	0.64
63	149.80	54.89	94.27	0.64
平成元年	149.80	54.89	94.27	0.64
2	149.80	65.44	83.72	0.64

資料—農 政 課

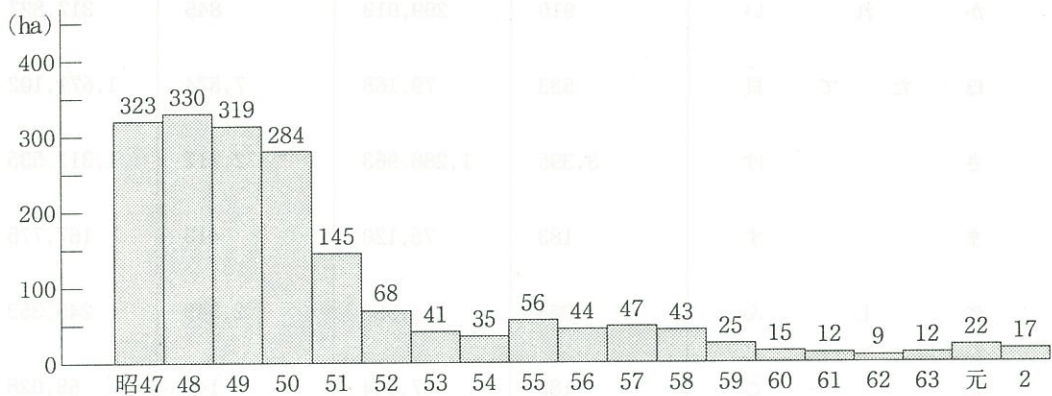
(4) 民有林の目標人工林と造林実績

(単位：ha・%)

森林面積	目標人工林面積	2年度未人工林面積	達成率	最近の造林実績				
				61年	62年	63年	元年	2年
10,850	6,769	6,251	92.0	12	9	12	22	17

資料一農政課

(5) 造林実績



資料一農政課

3. 漁 業

(1) 漁種別漁獲量及び生産額

年 次 魚 種	昭 和 61 年		昭 和 62 年	
	生 産 量	生 産 額	生 産 量	生 産 額
す け と う だ ら	20,589	1,743,691	24,484	1,230,948
た ら	2,921	294,410	2,489	189,906
ほ っ け	4,417	221,113	4,069	160,719
か れ い	910	299,019	845	317,827
ほ た て 貝	533	79,168	7,574	1,671,102
さ け	3,395	1,288,963	2,217	1,311,535
ま す	183	75,120	413	167,775
に し ん	988	54,983	2,343	245,353
た こ	183	87,844	142	58,028
い か	0	96	81	23,207
め ん め	551	832,431	602	1,029,953
か に	166	275,338	206	144,931
く じ ら	335	218,590	298	255,261
そ の 他	15,387	930,130	15,467	1,243,554
海 面 漁 業 計	50,558	6,400,896	61,230	8,050,099
内 水 面 漁 業	2,748	1,162,280	3,383	1,220,770
合 計	53,306	7,563,176	64,613	9,270,869

(注) 1. 生産量、生産額とも属地でとらえてある。

昭和 63 年		平成 元年		(單位：t·千円)	
生產量	生產額	生產量	生產額	生產量	生產額
26,523	1,355,270	27,143	1,443,311	17,682	1,258,778
1,020	113,653	975	88,349	2,489	217,841
11,892	311,950	11,012	344,931	9,225	383,390
488	177,420	644	244,717	620	255,390
3,781	647,923	5,714	537,556	8,940	1,034,789
2,460	1,588,747	2,959	1,199,694	3,552	1,272,788
522	332,249	799	257,427	539	222,493
663	201,308	1,106	281,847	159	98,899
126	57,117	222	121,568	310	92,348
1	285	—	—	426	124,440
498	935,125	515	1,178,089	488	1,364,836
338	460,114	362	370,242	741	831,116
226	124,500	50	40,000	13	23,660
9,618	999,270	12,647	1,083,056	7,116	1,043,871
58,156	7,304,931	64,148	7,190,787	52,300	8,224,639
3,649	1,291,561	4,067	1,502,771	3,913	1,364,671
61,805	8,596,492	68,215	8,693,558	56,213	9,589,310

資料一水產漁港課

(2) 内水面漁業湖沼別・魚種別漁獲量及び生産額

湖 沼	魚 種	昭 和 61 年		昭 和 62 年	
		数 量	金 額	数 量	金 額
網 走 湖	わかさぎ	171	85,838	163	85,872
	しじみ貝	583	221,225	526	226,151
	しらうお	55	59,889	94	104,991
	そ の 他	19	7,188	16	6,355
	計	828	374,140	799	423,369
能 取 湖	か れ い	151	74,330	130	54,440
	ち か	42	16,007	38	9,006
	ほ た て 貝	1,446	235,566	479	89,565
	そ の 他	127	437,173	1,770	617,673
	計	1,766	763,076	2,417	770,684
藻 琴 湖	わかさぎ	5	2,629	8	3,628
	しじみ貝	12	10,336	15	13,684
	ぼ ら	0	30	—	248
	そ の 他	23	891	36	1,280
	計	40	13,886	59	18,840
寿 沸 湖	わかさぎ	7	3,341	—	—
	ぼ ら	0	0	—	—
	え び	21	6,129	18	5,385
	そ の 他	86	1,708	90	2,492
	計	114	11,178	108	7,877
内水面漁業合計		2,748	1,162,280	3,383	1,220,770

(注) 1. 生産量、生産額とも属地でとらえてある。

(単位：t・千円)

昭和 63 年		平成 元年		平成 2 年	
数 量	金 額	数 量	金 額	数 量	金 額
265	138,905	272	147,982	222	128,805
615	269,916	604	280,592	671	305,902
27	41,062	65	86,764	67	69,650
12	5,110	13	5,733	16	6,661
919	454,993	954	521,071	976	511,018
107	50,857	81	34,880	77	38,244
46	18,382	29	9,783	70	19,450
339	73,151	1,097	212,064	501	112,533
2,123	662,386	1,803	697,752	2,210	648,049
2,615	804,776	3,010	954,479	2,858	818,276
6	2,824	4	2,024	6	2,918
17	15,868	15	16,922	16	17,650
1	388	1	423	0	86
17	1,271	17	2,739	29	7,535
41	20,351	37	22,108	51	28,189
3	1,354	1	429	1	645
1	216	—	—	0	0
10	3,015	10	2,938	19	6,209
60	6,856	55	1,746	8	334
74	11,441	66	5,113	28	7,188
3,649	1,291,561	4,067	1,502,771	3,913	1,364,671

資料一水産漁港課

(3) 漁業種類別漁獲量及び生産額

漁業種類	昭和 61 年		昭和 62 年	
	数 量	金 額	数 量	金 額
総 数	53,306	7,563,176	64,613	9,270,869
機船底曳網漁業	40,478	2,687,604	44,774	2,415,634
定置網漁業	3,465	1,311,557	2,017	1,195,280
延縄漁業	1,472	1,177,806	1,110	1,281,032
刺網漁業	225	164,264	351	180,236
さんま棒受網漁業	62	5,534	—	—
捕鯨漁業	335	218,590	298	255,261
その他の漁業	4,521	835,541	12,680	2,722,656
内水面漁業	2,748	1,162,280	3,383	1,220,770

(注) 1. 生産量、生産額とも属地でとらえてある。

(4) 水産加工製品別生産量及び生産額

加工製品別	昭和 61 年		昭和 62 年	
	数 量	金 額	数 量	金 額
総 数	51,975	13,948,492	51,379	14,971,012
ねり製品	637	351,999	666	356,927
冷凍製品	4,778	1,553,493	20,676	4,551,407
すりみ製品	20,881	6,312,207	6,289	4,611,604
塩蔵製品	1,582	954,952	1,369	1,030,201
飼肥料	16,308	974,847	15,588	810,576
魚(鯨)油製品	3,651	83,165	4,164	62,195
干製製品	364	313,868	293	244,539
魚卵製品	229	711,185	234	963,078
海藻製品	16	15,018	4	3,681
その他加工製品	3,529	2,677,758	2,096	2,336,804

(単位：t・千円)

昭和 63 年		平成 元年		平成 2 年	
数 量	金 額	数 量	金 額	数 量	金 額
61,805	8,596,492	68,215	8,693,558	56,213	9,589,310
44,667	2,341,221	49,453	2,835,396	34,203	2,832,464
2,328	1,503,034	2,824	1,138,935	3,452	1,213,277
714	1,184,027	829	1,419,107	760	1,544,503
358	197,782	345	197,663	539	348,751
—	—	—	—	—	—
226	124,500	50	40,000	13	23,660
9,863	1,954,367	10,647	1,559,686	13,333	2,261,984
3,649	1,291,561	4,067	1,502,771	3,913	1,364,671

資料一水産漁港課

(単位：t・千円)

昭和 63 年		平成 元年		平成 2 年	
数 量	金 額	数 量	金 額	数 量	金 額
55,141	14,509,905	52,761	13,325,400	45,639	13,837,769
683	373,702	648	355,793	636	346,491
19,265	4,025,809	10,015	3,455,806	8,061	3,509,660
7,835	4,048,014	18,894	3,678,454	16,836	4,207,480
1,674	1,302,125	1,199	777,655	1,709	797,152
17,558	982,296	14,980	840,735	11,487	689,220
5,266	97,824	4,191	67,617	3,336	58,728
306	236,332	396	477,201	370	544,680
171	864,832	250	1,326,458	296	1,302,614
11	12,260	4	6,310	4	6,033
2,372	2,566,711	2,184	2,339,371	2,904	2,375,711

資料一水産漁港課

(5) 規模別漁船数

各年12月末日現在

区 分		昭和61年		昭和62年		昭和63年		平成元年		平成2年	
		隻数	吨 数	隻数	吨 数	隻数	吨 数	隻数	吨 数	隻数	吨 数
無 動 力 船	5 t 未 滿	2	8	2	8	1	4	1	4	1	4
	5 t 以 上	9	60	9	60	—	—	—	—	—	—
	小 計	11	68	11	68	1	4	1	4	1	4
動 力 船	5 t 未 滿	482	899	485	889	522	943	498	1,048	479	869
	5 ~ 9.99t	21	164	19	150	21	158	15	115	15	115
	10~19.99t	43	732	44	739	45	741	54	862	55	876
	20~49.99t	7	279	8	309	9	358	10	405	11	442
	50 t 以 上	23	3,396	15	2,391	14	2,295	16	3,282	16	3,282
	小 計	576	5,470	571	4,478	611	4,495	593	5,713	576	5,584
合 計		587	5,538	582	4,546	612	4,499	594	5,717	577	5,588

資料一水産漁港課

4. 事業所・商業・工業



1. 事 業 所

(1) 産業別事業所数及び従業者数

(単位：事業所・人)

産業分類	昭和50年 5月 1日		昭和53年 6月 15日		昭和56年 7月 1日		昭和61年 7月 1日	
	事業所	従業者	事業所	従業者	事業所	従業者	事業所	従業者
総 数	2,144	18,894	2,225	20,109	2,366	20,889	2,303	19,870
第 1 次 産 業	35	378	47	535	44	543	40	543
農 業	—	—	—	—	—	—	21	222
林 業	—	—	—	—	—	—	6	82
漁 業	—	—	—	—	—	—	13	239
第 2 次 産 業	266	5,431	295	5,706	319	5,683	311	4,991
鉱 業	—	—	4	46	5	67	6	64
建 設 業	96	2,070	131	2,841	154	2,798	156	2,705
製 造 業	170	3,361	160	2,819	160	2,818	149	2,222
第 3 次 産 業	1,843	13,085	1,913	13,868	2,003	14,663	1,952	14,336
電気ガス熱供給水道業	4	74	4	86	4	89	4	83
運輸・通信業	50	1,306	51	1,286	52	1,328	51	1,223
卸売・小売業・飲食店	940	4,741	992	5,161	1,029	5,434	990	5,088
金属・保険業	35	543	47	632	51	639	50	661
不動産業	188	227	159	189	171	227	169	256
サービス業	593	4,883	625	5,219	663	5,368	654	5,455
公 務	33	1,311	35	1,295	33	1,578	34	1,570

資料一事業所統計調査結果報告書

(2) 昭和61年事業所統計調査事業所数及び従業者数

産業大分類	総 数		民					
	事業所数	従業者数	総 数		1～4人		5～9人	
			事業所数	従業者数	事業所数	従業者数	事業所数	従業者数
産 業 合 計	2,303	19,870	2,158	16,218	1,409	2,963	364	2,354
A 農 業	21	222	20	221	5	12	8	56
B 林 業	6	82	1	6	—	—	1	6
C 水 産 業	13	239	12	236	1	1	2	15
D 鉱 業	6	64	6	64	2	5	2	12
E 建 設 業	156	2,705	156	2,705	50	126	45	286
F 製 造 業	149	2,222	149	2,222	44	121	34	240
G 電気・ガス・燃供給・水道業	4	83	1	27	—	—	—	—
H 運 輸 ・ 通 信 業	51	1,223	37	1,003	10	20	9	60
I 卸売・小売業・飲食店	990	5,088	990	5,088	707	1,590	176	1,105
J 金 融 ・ 保 険 業	50	661	50	661	20	50	8	56
K 不 動 産 業	169	256	167	246	163	217	3	19
L サ ー ビ ス 業	654	5,455	569	3,739	407	821	76	499
M 公 務	34	1,570	—	—	—	—	—	—

(注) 1. 産業大分類別・従業者規模別表示である。

(3) 経営組織別事業所数及び従業者数

年 次	民		営			
	個 人		法 人		法人でない団体	
	事業所	従業者数	事業所	従業者数	事業所	従業者数
昭和35年6月1日	977	3,476	331	5,679	6	18
38. 7. 1	1,020	3,589	444	8,155	13	23
41. 7. 1	1,048	3,843	550	9,677	26	50
44. 7. 1	1,006	3,746	575	11,092	36	148
47. 9. 1	1,079	3,808	620	11,765	48	175
50. 5. 15	1,236	3,904	627	9,828	—	—
53. 6. 15	1,398	3,962	691	10,739	—	—
56. 7. 1	1,279	3,974	884	12,693	43	176
61. 7. 1	1,178	3,498	933	12,525	47	195

(注) 1. 昭和35年には、第1次産業が含まれていない。

2. 昭和38年以降の第1次産業には個人経営の事業所は含まれていない。

昭和61年7月1日現在（単位：事業所・人）

営										国・公共企業体 地方公共団体	
10～19人		20～29人		30～49人		50～299人		300人以上		事業所数	従業者数
事業所数	従業者数	事業所数	従業者数	事業所数	従業者数	事業所数	従業者数	事業所数	従業者数		
210	2,765	66	1,561	58	2,132	50	4,137	1	306	145	3,652
4	48	2	53	—	—	1	52	—	—	1	1
—	—	—	—	—	—	—	—	—	—	5	76
2	32	5	114	2	74	—	—	—	—	1	3
—	—	2	47	—	—	—	—	—	—	—	—
34	447	6	147	8	282	12	1,111	1	306	—	—
39	515	13	312	11	426	8	608	—	—	—	—
—	—	1	27	—	—	—	—	—	—	3	56
5	64	2	45	3	107	8	707	—	—	14	220
67	879	15	347	15	549	10	618	—	—	—	—
9	131	5	126	7	243	1	55	—	—	—	—
1	10	—	—	—	—	—	—	—	—	2	10
49	639	15	343	12	451	10	986	—	—	85	1,716
—	—	—	—	—	—	—	—	—	—	34	1,570

資料一昭和61年事業所統計調査結果報告書

国・公共企業体 地方公共団体	
事業所	従業者数
86	1,444
101	1,920
122	2,419
121	2,267
139	3,457
147	3,887
166	3,943
160	4,046
145	3,652

資料一事業所統計調査結果報告書

(4) (参考) 全道・市・支庁の事業所数及び従業者数

市・支庁別			昭和53年 6月15日		昭和56年 7月 1日		昭和61年 7月 1日	
			事業所数	従業者数	事業所数	従業者数	事業所数	従業者数
北	海	道	266,991	2,269,427	284,286	2,397,516	290,381	2,394,181
市		部	192,525	1,742,801	208,020	1,845,051	214,277	1,850,489
郡		部	74,466	526,626	76,266	552,465	76,104	543,692
札	幌	市	66,435	633,626	74,226	694,140	78,768	739,369
函	館	市	17,288	144,605	18,527	146,762	18,410	138,326
小	樽	市	9,481	73,750	9,723	73,108	9,350	68,766
旭	川	市	18,204	156,335	19,533	166,249	19,827	161,741
室	蘭	市	7,545	75,107	7,635	73,469	7,267	63,462
釧	路	市	12,271	101,457	12,939	102,923	12,960	98,334
帯	広	市	7,957	71,867	8,743	78,450	9,797	83,835
北	見	市	4,713	42,803	5,685	47,067	5,920	46,737
夕	張	市	1,794	20,010	1,717	18,283	1,650	14,018
岩	見	市	3,395	30,030	3,673	31,752	3,737	30,795
網	走	市	2,255	20,109	2,366	20,889	2,303	19,870
留	萌	市	1,936	18,711	2,004	18,980	2,068	17,144
苫	小	市	7,236	67,783	7,852	73,546	8,280	72,877
稚	内	市	3,137	26,349	3,119	26,513	3,122	25,844
美	唄	市	1,601	12,034	1,713	13,908	1,696	13,572
芦	別	市	1,411	14,483	1,398	14,103	1,349	12,336
江	別	市	2,432	19,262	2,691	21,665	2,876	23,747
赤	平	市	1,042	11,187	1,040	10,882	973	9,228
紋	別	市	1,749	14,745	1,849	14,779	1,878	14,316
士	別	市	1,400	11,314	1,424	11,579	1,446	11,073
名	寄	市	1,540	16,204	1,581	16,268	1,633	15,561
三	笠	市	864	8,588	855	9,243	809	8,262
根	室	市	2,092	17,889	2,117	17,436	2,205	16,551
千	歳	市	2,569	30,408	2,882	33,676	3,119	37,309
滝	川	市	2,537	22,428	2,665	23,225	2,698	22,865
砂	川	市	1,167	11,131	1,214	11,989	1,175	10,907
歌	志	市	441	4,226	406	3,872	360	3,707
深	川	市	1,926	14,595	1,783	13,766	1,659	12,555
富	良	市	1,448	10,730	1,493	11,087	1,556	11,333
登	別	市	1,880	15,593	2,007	17,045	2,052	15,893
恵	庭	市	1,496	15,085	1,724	16,830	1,843	18,979
伊	達	市	1,283	10,357	1,436	11,567	1,491	11,182
石	狩	支	2,590	20,169	2,978	25,929	3,595	32,068
渡	島	支	7,802	51,949	7,994	54,972	7,836	52,936
桧	山	支	3,632	22,992	3,712	23,730	3,527	21,966
後	志	支	7,836	49,525	7,865	50,669	7,607	48,921
空	知	支	5,027	37,205	5,153	39,740	5,110	39,253
上	川	支	5,886	45,115	5,895	45,398	5,827	43,528
留	萌	支	2,831	17,258	2,852	17,913	2,778	17,196
宗	谷	支	2,658	18,414	2,707	19,119	2,587	18,085
網	走	支	9,736	74,045	9,666	73,678	9,530	71,726
胆	振	支	4,165	30,864	4,161	31,604	4,104	31,013
日	高	支	6,418	38,644	6,611	42,666	6,509	41,009
十	勝	支	8,546	64,724	8,991	67,598	9,124	67,261
釧	路	支	4,757	36,545	4,919	37,894	5,037	37,822
根	室	支	2,582	19,177	2,762	21,555	2,933	20,908

資料一北海道統計書

2. 商 業

(1) 飲食店の業種別・経営組織別商店数

昭和57年は6月1日、61年平成元年は10月1日現在

区 分	昭 和 57 年			昭 和 61 年			平 成 元 年		
	総 数	経 営 組 織 別		総 数	経 営 組 織 別		総 数	経 営 組 織 別	
		法 人	個 人		法 人	個 人		法 人	個 人
総 数	352	22	138	163	20	143	172	28	144
1. 一 般 食 堂	54	6	48	56	7	49	51
2. 日 本 料 理 店	4	—	4	5	1	4	8
3. 西 洋 料 理 店	6	2	4	6	3	3	7
4. 中華料理店・その他の東洋料理店	25	4	21	11	1	10	17
(1) 中 華 そ ば 店	14
(2) 中 華 料 理 店	2
(3) 東 洋 料 理 店	1
5. そ ば ・ う ど ん 店	12	3	9	7	1	6	10
6. す し 店	17	4	13	16	2	14	13
7. 喫 茶 店	38	2	36	55	3	52	57
8. そ の 他 の 飲 食 店	4	1	3	7	2	5	9
(1) ハ ン バ ー ガ ー 店	1
(2) そ の 他 の 一 般 飲 食 店	8
9. ナイトクラブ・バー・キャバレー	146
10. 酒 場 ・ ビ ャ ホ ー ル	46

資料—商業統計調査

(注) 1. 昭和57年調査のバー・キャバレー・ナイトクラブ・酒場及びビヤホールは商店数のみ調査し、61年は調査の対象から除かれた。平成元年調査より4.「中華料理店、その他の東洋料理店」を、「中華そば店」、「中華料理店」、「東洋料理店」に、8.「その他の一般飲食店」を、「ハンバーガー店」、「その他の一般飲食店」に細分化。

(2) 産業別商店数・従業者数・年間販売額の推移

産 業 分 類	昭和51年5月1日			昭和54年6月1日		
	商店数	従業者数	年間商品販売額	商店数	従業者数	年間商品販売額
合 計	584	3,320	56,439,130	685	4,004	93,957,560
卸 売 業 計	66	1,002	28,444,990	100	1,270	55,892,610
491 各種商店卸売業	—	—	—	—	—	—
501 繊維品卸売業	—	—	—	1	x	x
502 化学製品卸売業	2	8	172,000	3	x	x
503 鉱物・金属材料卸売業	6	56	5,252,220	7	216	8,048,000
504 機械器具卸売業	11	84	1,825,250	22	165	7,292,400
505 建築材料卸売業	6	55	1,363,920	11	90	2,157,590
506 再生資源卸売業	1	x	x	5	24	127,380
511 衣服・身の回り品卸売業	2	9	86,240	—	—	—
512 農畜水産物卸売業	13	350	7,844,620	24	345	20,564,860
513 食料・飲料卸売業	13	290	10,350,200	16	293	15,274,280
514 医療品・化粧品卸売業	3	39	79,330	5	92	1,063,720
515 家具・建具・什器卸売業	1	x	x	—	—	—
519 その他の卸売業	8	103	1,415,210	5	21	783,610
521 代理商・仲立業	—	—	—	1	x	—
小 売 業 計	518	2,318	27,994,140	585	2,734	38,064,950
53 各種商店小売業	—	—	—	2	x	x
54 織物・衣服・身の回り品小売業	62	374	4,150,820	79	420	5,600,380
55 飲食料品小売業	210	764	8,782,090	227	920	12,228,800
56 自動車・自転車小売業	24	211	4,123,710	27	x	x
57 家具・建具・什器小売業	69	336	3,121,520	80	316	3,541,630
58 その他の小売業	153	633	7,816,000	170	765	10,480,350
飲 食 店						
1 種	141	633	1,895,260	164	604	2,328,020
2 種	141	586	1,421,320	141	…	…

- 注 1. 合計には飲食店含まず。
 2. 卸売業は小分類、小売業は中分類表示。3. 昭和60年の飲食店調査は昭和61年10月1日に実施。
 4. 昭和60年の飲食店2種は調査していない。

(単位：人・千円)

昭和57年6月1日			昭和60年5月1日			昭和63年6月1日		
商店数	従業者数	年間商品販売額	商店数	従業者数	年間商品販売額	商店数	従業者数	年間商品販売額
651	3,559	94,344,050	619	3,465	91,561,820	631	3,823	115,147,670
98	842	45,953,860	100	817	42,433,580	96	994	63,737,320
—	—	—	—	—	—	—	—	—
1	x	x	3	9	604,000	—	—	—
2	10	373,000	2	x	x	3	x	x
4	60	9,922,630	3	52	5,657,760	6	64	6,199,570
31	199	8,692,070	26	178	5,981,480	24	146	9,901,790
11	136	4,701,080	11	77	2,206,040	10	96	5,962,440
4	9	50,240	4	9	41,360	4	11	55,200
2	10	81,090	1	x	x	—	—	—
14	141	6,989,980	9	83	12,594,050	16	305	20,709,410
14	212	12,250,310	18	254	11,389,420	16	251	14,087,050
2	15	1,151,460	9	58	1,398,560	4	16	1,172,760
1	x	x	2	9	71,500	2	x	x
9	36	1,465,730	9	60	2,115,980	11	69	4,476,400
3	x	—	3	x	—	—	—	—
553	2,717	48,390,190	519	2,648	49,128,240	535	2,829	51,410,350
2	x	x	—	—	—	3	x	x
74	420	6,699,210	69	366	6,201,730	62	334	5,607,807
212	891	14,796,520	195	1,015	16,464,010	203	1,073	17,693,380
26	x	x	27	225	4,306,490	31	257	6,668,480
61	216	3,124,960	65	205	2,994,550	62	211	3,237,620
178	950	19,317,900	163	837	19,161,460	174	948	18,103,960
160	525	2,426,040	163	558	2,605,710	172	630	2,851,030
192

資料一商業統計調査結果報告書

(3) 経営組織別商店数・従業者数・年間販売額等（法人＋個人）

区分	調査年月日	商店数											
		総数	経営組織		従業者規模別(人)								
			法人	個人	1～2	3～4	5～9	10～19	20～29	30～49	50～99	100～	
卸売業 ＋ 小売業	51・5・1	584	230	354	240	162	107	49	11	10	4	1	
	54・6・1	685	297	388	293	171	129	61	12	14	3	2	
	57・6・1	651	320	331	268	168	132	55	11	12	5	—	
	60・5・1	619	313	306	247	166	120	58	13	9	6	—	
	63・6・1	631	326	305	245	174	124	56	15	10	6	1	
卸 売 業	51・5・1	66	51	15	9	15	15	14	4	4	4	1	
	54・6・1	100	74	26	22	21	25	18	4	6	2	2	
	57・6・1	98	77	21	26	24	21	18	3	5	1	—	
	60・5・1	10	76	24	25	23	24	19	4	4	1	—	
	63・6・1	96	78	18	21	30	16	18	6	2	2	1	
小 売 業	51・5・1	518	179	339	231	147	92	35	7	6	—	—	
	54・6・1	585	223	362	271	150	104	43	8	8	1	—	
	57・6・1	553	243	310	242	144	111	37	8	7	4	—	
	60・5・1	519	237	282	222	143	96	39	9	5	5	—	
	63・6・1	535	248	287	224	144	108	38	9	8	4	—	

従業者数 (人)	年間販売額 (万円)	修 理 料 サ ー ビ ス 業 中 立 手 数 料 (万円)	商品手持額 (万円)	売 場 面 積 (㎡)
3,320	5,643,913	58,651	477,422	35,517
4,004	9,395,756	148,408	691,943	48,210
3,559	9,434,405	214,628	812,178	48,429
3,465	9,156,182	255,502	678,124	43,446
3,823	11,514,767	255,569	713,969	53,639
1,002	2,844,499	16,249	176,361	—
1,270	5,589,261	58,414	281,273	—
842	4,595,386	82,880	274,342	—
817	4,243,358	104,405	171,203	—
994	6,373,732	101,963	242,129	—
2,318	2,799,414	42,402	301,061	35,517
2,734	3,806,495	89,994	410,670	48,210
2,717	4,839,019	131,748	537,836	48,429
2,648	4,912,824	151,097	506,921	43,446
2,829	5,141,035	153,606	471,840	53,639

資料一商業統計調査結果報告書

(4) 昭和63年商業統計調査・産業別商店数・従業者数・年間販売額等(法人+個人)

産 業 分 類	商 店 数								
	総 数	従 業 者 規 模 別 (人)							
		1～2	3～4	5～9	10～19	20～29	30～49	50～99	100～
合 計	631	245	174	124	56	15	10	6	1
卸 売 業 計	96	21	30	16	18	6	2	2	1
491 各種商品卸売業	—	—	—	—	—	—	—	—	—
501 繊維品卸売業	—	—	—	—	—	—	—	—	—
502 化学製品卸売業	3	0	2	0	1	0	0	0	0
503 鉱物・金属材料卸売業	6	1	1	2	1	0	1	0	0
504 機械器具卸売業	24	4	11	4	4	1	0	0	0
505 建築材料卸売業	10	4	1	2	1	1	1	0	0
506 再生資源卸売業	4	2	2	0	0	0	0	0	0
511 衣服・身の回り品卸売業	—	—	—	—	—	—	—	—	—
512 農畜水産物卸売業	16	4	3	3	3	1	0	1	1
513 食料・飲料卸売業	16	4	3	1	4	3	0	1	0
514 医療品・化粧品卸売業	4	1	2	1	0	0	0	0	0
515 家具・建具・什器卸売業	2	0	0	1	1	0	0	0	0
519 その他の卸売業	11	1	5	2	3	0	0	0	0
521 代理商・仲立業	—	—	—	—	—	—	—	—	—
小 売 業 計	535	224	144	108	38	9	8	4	0
53 各種商品小売業	3	3	0	0	0	0	0	0	0
54 織物・衣服・身の回り品小売業	62	24	18	15	3	0	1	1	0
55 飲食料品小売業	203	84	60	37	14	4	2	2	0
56 自動車・自転車小売業	31	7	8	6	6	2	2	0	0
57 家具・建具・什器小売業	62	37	11	11	3	0	0	0	0
58 その他の小売業	174	69	47	39	12	3	3	1	0

注 1. 卸売業は小分類、小売業は中分類表示。

63年6月1日現在

従業者数 (人)	年間販売額 (万円)	修理料 サービス業 中立手数料 (万円)	商品手持額 (万円)	売店面積 (㎡)
3,823	11,514,767	255,569	713,969	53,639
994	6,373,732	101,963	242,129	—
—	—	—	—	—
—	—	—	—	—
18	53,103	0	2,656	—
64	619,957	0	20,492	—
146	990,179	72,437	61,613	—
96	596,244	0	18,671	—
11	5,520	0	933	—
—	—	—	—	—
305	2,070,941	28,726	37,422	—
251	1,408,705	0	73,965	—
16	117,276	0	4,845	—
18	64,167	800	1,973	—
69	447,640	0	19,559	—
—	—	—	—	—
2,829	5,141,035	153,606	471,840	53,639
6	9,904	0	616	109
334	560,787	440	111,082	10,701
1,073	1,769,338	360	112,173	24,288
257	666,848	108,527	19,443	340
211	323,762	5,050	40,462	7,088
948	1,810,396	39,229	188,064	11,113

資料一昭和63年商業統計調査

3. 工 業

(1) 産業中分類別事業所数・従業者数・製造品出荷額等(従業者数4人以上の事業所)

区 分	昭 和 61 年			昭 和 62 年		
	事業 所数	従業 者数	製造品 出荷額等	事業 所数	従業 者数	製造品 出荷額等
総 数	110	1,951	3,060,061	102	1,996	2,954,654
12 食 料 品	58	1,338	2,331,014	54	1,410	2,210,394
13 飲料・飼料・たばこ	2	x	x	3	44	114,838
14 織 維 工 業	1	x	x	1	x	x
15 衣服その他の繊維製品	—	—	—	—	—	—
16 木 材・木 製 品	4	70	154,745	4	74	147,705
17 家 具・装 備 品	7	39	18,352	5	30	20,947
18 パルプ・紙・紙加工品	—	—	—	—	—	—
19 出版・印刷・同関連産業	7	136	87,525	8	137	86,269
20 化 学 工 業	—	—	—	—	—	—
21 石油製品・石炭製品	—	—	—	—	—	—
22 プラスチック製品	x	x	x	1	x	x
23 ゴ ム 製 品	—	—	—	—	—	—
24 なめしかわ・同製品・毛皮	—	—	—	—	—	—
25 窯 業・土石製品	11	152	163,455	9	139	203,614
26 鉄 鋼 業	1	x	x	1	x	x
27 非 鉄 金 属	—	—	—	—	—	—
28 金 属 製 品	6	62	78,843	5	58	71,277
29 一 般 機 械	3	32	30,084	2	x	x
30 電 気 機 械 器 具	—	—	—	—	—	—
31 輸 送 用 機 械 器 具	5	42	46,248	6	44	51,846
32 精 密 機 械 器 具	—	—	—	—	—	—
33 武 器	—	—	—	—	—	—
34 そ の 他	3	19	12,589	3	20	10,351

各年12月31日現在（単位：人・万円）

昭和 63 年			平成 元 年			平成 2 年		
事業 所数	従業 者数	製造品 出荷額等	事業 所数	従業 者数	製造品 出荷額等	事業 所数	従業 者数	製造品 出荷額等
104	2,102	3,261,455	108	2,113	3,500,260	105	2,216	3,460,859
55	1,543	2,480,389	55	1,496	2,612,348	53	1,601	2,650,310
2	x	x	2	x	x	2	x	x
1	x	x	1	x	x	1	x	x
—	—	—	—	—	—	—	—	—
4	81	154,648	4	76	170,827	4	70	163,305
5	25	20,425	6	28	30,557	4	22	25,573
—	—	—	—	—	—	—	—	—
8	137	87,387	9	141	89,494	9	136	93,602
—	—	—	—	—	—	—	—	—
—	—	—	—	—	—	—	—	—
1	x	x	1	x	x	1	x	x
—	—	—	—	—	—	—	—	—
—	—	—	—	—	—	—	—	—
10	118	213,875	11	151	234,892	12	182	219,986
1	x	x	1	x	x	1	x	x
—	—	—	—	—	—	—	—	—
5	51	82,045	7	78	111,163	8	74	111,730
4	46	47,150	3	37	37,985	2	x	x
—	—	—	—	—	—	—	—	—
5	29	30,410	5	36	38,171	5	46	47,586
—	—	—	—	—	—	—	—	—
—	—	—	—	—	—	—	—	—
3	17	7,860	3	14	10,115	3	14	8,909

資料一工業統計調査

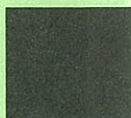
(2) 従業者規模別事業所数等

各年12月31日現在 (単位:人・万円)

区 分		昭和61年	昭和62年	昭和63年	平成元年	平成2年
総 数	事業所数	136	129	134	131	129
	従業者数	2,015	2,064	2,172	2,167	2,275
	製造品 出荷額等	3,104,655	3,003,530	3,325,250	3,534,986	3,511,887
1 } 3 人	事業所数	26	27	30	23	24
	従業者数	64	68	70	54	59
	製造品 出荷額等	44,594	48,876	63,799	34,726	51,028
4 } 9 人	事業所数	57	48	45	49	46
	従業者数	376	313	292	312	294
	製造品 出荷額等	353,556	316,436	274,312	336,043	286,577
10 } 19 人	事業所数	21	23	30	29	27
	従業者数	289	295	384	384	356
	製造品 出荷額等	333,284	382,445	504,668	415,550	457,900
20 } 29 人	事業所数	14	14	11	13	16
	従業者数	349	357	257	303	404
	製造品 出荷額等	565,232	477,642	392,663	578,986	510,435
30 } 49 人	事業所数	12	8	9	8	6
	従業者数	490	313	365	321	222
	製造品 出荷額等	711,391	398,075	447,252	407,773	259,595
50 } 99 人	事業所数	5	7	7	7	8
	従業者数	x	443	441	455	550
	製造品 出荷額等	x	791,937	877,170	918,042	1,183,782
100 } 299 人	事業所数	1	2	2	2	2
	従業者数	x	275	363	338	390
	製造品 出荷額等	x	588,119	765,386	843,866	762,570

(注) 1. 昭和61・62・63年の1～3人事業所分は網走市調査による。 資料一工業統計調査
2. 300人以上の事業所はない。

5. 金融・経済



1. 金 融

(1) 金融機関数

平成3年9月30日現在

総 数	普通銀行		信用金庫		信用組合		労働金庫		郵便局			農 業 協同組合		漁 業 協同組合	
	本店	支店等	本店	支店等	本店	支店等	本店	支店等	普通局	特定局	簡易局	本所	支所	本所	支所
35	—	4	1	4	1	—	—	1	1	10	7	2	2	2	—

(2) 銀行預金

(単位：千円)

年 度	預 金 総 額	貸 付 金 総 額
昭和61年	86,374,648	68,352,464
62	88,629,399	71,949,807
63	93,178,849	75,024,070
平成元年	100,793,511	80,123,097
2	112,017,432	87,686,871

(注) 1. 普通銀行・信用金庫・信用組合・労働金庫の合計
2. 各年度末(3月31日)現在

(3) 農協貯金

(単位：千円)

年 度	貯 金 総 額	貸 付 金 総 額
昭和61年	16,368,512	17,974,132
62	17,214,361	18,905,856
63	18,286,249	18,337,360
平成元年	19,265,640	18,117,341
2	20,172,928	18,342,739

(注) 1. 市内4農協の合計、2月末現在

(4) 漁協貯金

(単位：千円)

年次	貯金総額	貸付金総額
昭和61年	6,234,843	4,732,940
62	6,650,149	4,236,093
63	6,968,694	4,822,916
平成元年	6,957,238	5,728,226
2	7,246,274	5,613,518

(注) 1. 市内 2. 漁協の合計、各年(1月～12月)

(5) 郵便貯金

(単位：千円)

年度	預入額	払出額
昭和60年	9,860,000	9,570,000
61	8,317,000	9,226,000
62	9,379,000	10,481,000
63	10,181,000	10,128,000
平成元年	13,165,000	13,395,000

資料－網走郵便局

(6) 網走市中小企業振興条例による融資状況

(単位：千円)

年度	貸付件数	貸付金額
昭和61年	51	229,436
62	58	156,910
63	69	298,650
平成元年	98	608,100
2	112	784,840

※各年度新規貸付分

資料－商工観光課

(7) 金利水準

(単位：年%)

実施年月	日本銀行 公定歩合	銀行の利率			郵便貯金				信託の配当率 {貸付信託} {予想配当率}	
		定期預金		普通 預(貯)金	通常 貯金	定期 貯金 (6ヶ月)	定額貯金		2年もの	5年もの
		1か年	2か年				1年以上	3年以上		
61. 1	5.0	5.5	5.75	1.5	2.88	3.72	4.5	5.75	5.95	6.32
1	4.5	↓	↓	↓	↓	↓	↓	↓	↓	↓
2	↓	5.0	5.25	↓	↓	3.24	4.0	5.25	↓	↓
3	↓	↓	↓	↓	↓	↓	↓	↓	5.45	6.02
3	4.0	↓	↓	↓	↓	↓	↓	↓	↓	↓
3	↓	4.5	4.75	0.5	1.92	2.76	3.5	4.75	4.95	5.52
4	↓	↓	↓	↓	↓	↓	↓	↓	↓	↓
4	3.5	↓	↓	↓	↓	↓	↓	↓	↓	↓
5	↓	4.13	4.38	0.38	1.80	2.64	3.13	4.38	↓	↓
5	↓	↓	↓	↓	↓	↓	↓	↓	4.58	↓
11	3.0	↓	↓	↓	↓	↓	↓	↓	↓	↓
11	↓	3.76	4.01	0.26	1.68	↓	2.76	4.01	↓	↓
12	↓	↓	↓	↓	↓	↓	↓	↓	↓	5.32
62. 2	2.5	↓	↓	↓	↓	↓	↓	↓	↓	4.92
3	↓	3.39	3.64	↓	↓	↓	2.39	3.64	3.84	4.62
4	↓	↓	↓	↓	↓	↓	↓	↓	↓	4.32
6	↓	↓	↓	↓	↓	↓	↓	↓	↓	4.02
8	↓	↓	↓	↓	↓	↓	↓	↓	↓	4.32
10	↓	↓	↓	↓	↓	↓	↓	↓	↓	4.82
平成元年	↓	↓	↓	↓	↓	↓	↓	↓	↓	↓
5	3.25	↓	↓	↓	↓	↓	↓	↓	↓	↓
6	↓	3.95	4.20	0.38	1.80	3.20	2.95	4.20	4.40	↓
7	↓	↓	↓	↓	↓	↓	↓	↓	↓	5.12
10	3.75	↓	↓	↓	↓	↓	↓	↓	↓	↓
11	↓	4.32	4.57	0.50	1.92	3.57	3.32	4.57	4.77	5.32
12	↓	↓	↓	↓	↓	↓	↓	↓	↓	5.62
2. 1	4.25	↓	↓	↓	↓	↓	↓	↓	↓	5.92
2	↓	4.75	5.00	0.75	2.16	4.00	3.75	5.00	5.20	6.62
3	↓	↓	↓	↓	↓	↓	↓	↓	↓	↓
4	5.25	↓	↓	↓	↓	↓	↓	↓	↓	↓
6	↓	5.63	5.88	1.63	3.00	4.88	4.63	5.88	6.08	7.02
8	↓	↓	↓	↓	↓	↓	↓	↓	↓	6.72
9	6.00	↓	↓	↓	↓	↓	↓	↓	↓	7.02
10	↓	6.08	6.33	2.08	3.48	5.33	5.08	6.33	6.53	7.62
11	↓	↓	↓	↓	↓	↓	↓	↓	↓	8.02
12	↓	↓	↓	↓	↓	↓	↓	↓	↓	7.42
3. 1	↓	↓	↓	↓	↓	↓	↓	↓	↓	7.22
2	↓	↓	↓	↓	↓	↓	↓	↓	↓	6.92
3	↓	↓	↓	↓	↓	↓	↓	↓	↓	↓
4	↓	↓	↓	↓	↓	↓	↓	↓	↓	6.62
5	↓	↓	↓	↓	↓	↓	↓	↓	↓	6.82
6	↓	↓	↓	↓	↓	↓	↓	↓	↓	↓
7	5.5	5.75	6.00	1.75	3.12	5.00	4.75	6.00	↓	7.02

(注) 1.平成3年7月末現在

資料一財政課

2. 市民経済計算

(1) 経済活動別市内総生産

ア. 生産額

(単位：千円)

項 目	60年度	61年度	62年度	63年度
1. 産 業	79,866,056	78,833,915	89,860,221	93,723,132
(1) 農 業	6,900,849	8,093,026	8,226,677	10,146,232
(2) 林 業	561,310	426,968	472,195	319,070
(3) 水 産 業	6,040,718	5,174,980	7,423,454	6,311,726
(4) 鉱 業	126,710	197,734	265,689	224,578
(5) 製 造 業	8,563,070	5,867,822	8,284,083	8,295,241
(6) 建 設 業	10,034,097	9,538,238	12,567,779	12,369,959
(7) 電 気 ・ ガ ス ・ 水 道 業	2,797,832	2,886,405	2,925,443	2,887,843
(8) 卸 売 ・ 小 売 業	12,775,989	12,992,647	15,095,823	15,870,950
(9) 金 融 ・ 保 険 業	4,546,691	4,514,829	4,183,069	4,483,660
(10) 不 動 産 業	6,870,594	6,904,768	6,777,342	7,445,751
(11) 運 輸 ・ 通 信 業	6,068,270	6,437,758	7,117,850	7,721,889
(12) サ ー ビ ス 業	14,579,926	15,798,740	16,520,817	17,646,233
2. 政府サービス生産者	19,079,497	20,413,909	21,036,045	22,121,336
(1) 電 気 ・ ガ ス ・ 水 道 業	470,772	511,221	575,271	528,381
(2) サ ー ビ ス 業	5,954,792	6,154,952	6,276,597	6,393,431
(3) 公 務	12,653,933	13,747,736	14,184,177	15,199,524
3. 対家計民間非営利サービス生産者	2,668,201	2,821,094	2,914,389	3,061,192
4. 小 計 (1 + 2 + 3)	101,613,754	102,068,918	113,810,655	118,905,660
5. 輸 入 税	93,591	71,537	92,412	111,406
6. (控 除) 帰 属 利 子	3,716,067	3,867,108	3,672,628	3,800,169
経済活動別市内総生産 (市場価格) (4 + 5 - 6)	97,991,278	98,273,347	110,230,439	115,216,897

イ. 構成比

(単位：%)

項 目	60年度	61年度	62年度	63年度
1. 産 業	80.7	79.7	81.0	80.8
(1) 農 業	7.5	9.1	8.0	9.5
(2) 林 業	0.6	0.5	0.5	0.3
(3) 水 産 業	5.6	5.0	5.9	4.9
(4) 鉱 業	0.1	0.2	0.2	0.2
(5) 製 造 業	8.2	5.0	7.0	6.3
(6) 建 設 業	11.1	10.7	12.5	11.8
(7) 電 気 ・ ガ ス ・ 水 道 業	2.2	2.3	2.1	2.0
(8) 卸 売 ・ 小 売 業	13.4	13.5	14.0	14.2
(9) 金 融 ・ 保 険 業	5.6	5.4	4.5	4.5
(10) 不 動 産 業	5.0	5.0	4.4	4.6
(11) 運 輸 ・ 通 信 業	6.0	6.3	6.3	6.5
(12) サ ー ビ ス 業	15.4	16.7	15.6	16.0
2. 政 府 サ ー ビ ス 生 産 者	20.8	21.8	20.1	20.3
(1) 電 気 ・ ガ ス ・ 水 道 業	0.4	0.4	0.3	0.3
(2) サ ー ビ ス 業	6.3	6.6	6.0	5.8
(3) 公 務	14.1	14.8	13.8	14.2
3. 対家計民間非営利サービス生産者	3.0	3.2	2.9	2.9
4. 小 計 (1+2+3)	104.5	104.7	104.0	104.0
5. 輸 入 税				
6. (控除) 帰属利子	4.5	4.7	4.0	4.0
経済活動別市内総生産 (市場価格) (4+5-6)	100.0	100.0	100.0	100.0

(3) 市民所得（分配）

ア. 所得額

（単位：千円）

項 目	60 年 度	61 年 度	62 年 度	63 年 度
1. 雇 用 者 所 得	64,965,097	66,207,913	69,053,908	70,539,645
(1) 賃 金 ・ 俸 給	54,699,326	55,813,315	57,850,513	59,214,259
(2) 社 会 保 障 雇 主 負 担	6,307,118	6,500,861	6,729,117	7,072,395
(3) そ の 他 の 雇 主 負 担	3,958,653	3,893,737	4,474,278	4,252,991
2. 財 産 所 得	7,619,973	7,209,878	7,153,660	8,062,780
(1) 一 般 政 府	△3,461,749	△3,735,594	△3,526,017	△3,432,028
(2) 対 家 計 民 間 非 営 利 団 体	131,801	114,907	47,407	15,192
(3) 家 計	10,949,921	10,830,565	10,632,270	11,479,616
3. 企 業 所 得	10,685,912	8,938,546	15,072,360	17,213,156
(1) 民 間 法 人 企 業	3,980,090	2,831,985	5,132,938	6,428,668
(2) 公 的 企 業	△ 746,720	△ 413,806	△ 164,858	△ 170,122
(3) 個 人 企 業	7,452,542	6,520,367	10,104,280	10,954,610
a 農 林 水 産 業	3,667,314	3,056,855	5,391,025	6,544,820
b そ の 他 の 産 業	2,643,488	1,915,845	2,790,111	2,936,553
c 持 家	1,141,740	1,547,667	1,842,144	1,473,237
市 民 所 得 (1 + 2 + 3)	83,270,982	82,356,337	91,279,928	95,815,581
(参 考)				
1 人 当 た り 市 民 所 得 (千 円)	1,880	1,869	2,070	2,170

(2) 経済活動別市内要素所得 (純生産)

ア. 生産額

(単位: 千円)

項 目	60年度	61年度	62年度	63年度
1. 産 業	66,777,652	65,548,654	74,066,164	77,199,236
(1) 農 業	6,222,928	7,469,391	7,267,660	9,023,860
(2) 林 業	520,431	404,843	462,178	318,779
(3) 水 産 業	4,600,028	4,091,398	5,418,501	4,655,651
(4) 鉱 業	96,389	151,482	203,928	174,220
(5) 製 造 業	6,801,908	4,093,579	6,352,318	6,031,908
(6) 建 設 業	9,187,469	8,786,930	11,415,245	11,313,062
(7) 電 気 ・ ガ ス ・ 水 道 業	1,813,497	1,873,879	1,928,742	1,919,225
(8) 卸 売 ・ 小 売 業	11,058,545	11,088,621	12,837,160	13,535,257
(9) 金 融 ・ 保 険 業	4,582,643	4,460,972	4,079,868	4,323,187
(10) 不 動 産 業	4,169,482	4,149,739	4,046,741	4,415,704
(11) 運 輸 ・ 通 信 業	4,965,445	5,207,821	5,737,903	6,215,295
(12) サ ー ビ ス 業	12,758,887	13,769,999	14,315,920	15,273,088
2. 政府サービス生産者	17,171,418	17,939,970	18,419,069	19,380,758
(1) 電 気 ・ ガ ス ・ 水 道 業	295,321	317,095	330,407	268,642
(2) サ ー ビ ス 業	5,228,904	5,405,698	5,482,276	5,578,406
(3) 公 務	11,647,193	12,217,177	12,606,386	13,533,710
3. 対家計民間非営利サービス生産者	2,463,533	2,605,987	2,675,757	2,813,622
4. 小 計 (1 + 2 + 3)	86,412,603	86,094,611	95,160,990	99,393,616
5. 輸 入 税				
6. (控除) 帰属利子	3,716,067	3,867,108	3,672,628	3,800,169
経済活動別市内総生産				
(市場価格) (4 + 5 - 6)	82,696,536	82,227,503	91,488,362	95,593,447

イ. 構成比

(単位：%)

項 目	60 年 度	61 年 度	62 年 度	63 年 度
1. 産 業	81.5	80.2	81.5	81.3
(1) 農 業	7.0	8.2	7.5	8.8
(2) 林 業	0.6	0.4	0.4	0.3
(3) 水 産 業	6.2	5.3	6.7	5.5
(4) 鉱 業	0.1	0.2	0.2	0.2
(5) 製 造 業	8.7	6.0	7.5	7.2
(6) 建 設 業	10.2	9.7	11.4	10.7
(7) 電 気 ・ ガ ス ・ 水 道 業	2.9	2.9	2.7	2.5
(8) 卸 売 ・ 小 売 業	13.1	13.2	13.7	13.8
(9) 金 融 ・ 保 険 業	4.6	4.6	3.8	3.9
(10) 不 動 産 業	7.0	7.0	6.1	6.4
(11) 運 輸 ・ 通 信 業	6.2	6.6	6.5	6.7
(12) サ ー ビ ス 業	14.9	16.1	15.0	15.3
2. 政 府 サ ー ビ ス 生 産 者	19.5	20.8	19.1	19.2
(1) 電 気 ・ ガ ス ・ 水 道 業	0.5	0.5	0.5	0.5
(2) サ ー ビ ス 業	6.1	6.3	5.7	5.5
(3) 公 務	12.9	14.0	12.9	13.2
3. 対 家 計 民 間 非 営 利 サ ー ビ ス 生 産 者	2.7	2.9	2.6	2.7
4. 小 計 (1 + 2 + 3)	103.7	103.9	103.2	103.2
5. 輸 入 税	0.1	0.1	0.1	0.1
6. (控 除) 帰 属 利 子	3.8	3.9	3.3	3.3
経 済 活 動 別 市 内 総 生 産 (市場価格) (4 + 5 - 6)	100.0	100.0	100.0	100.0

(4) (参考) 全道・全国対比

項	目	60年度	61年度	62年度	63年度
網走市	1. 市内総生産 (千円)	97,991,278	98,273,347	110,230,439	115,216,897
	2. 市民所得 (千円)	83,270,982	82,356,337	91,279,928	95,815,581
	3. 人口1人当たり市民所得 (千円)	1,880	1,869	2,070	2,170
北海道	1. 道内総生産 (百万円)	12,610,173	12,956,888	13,722,774	14,472,786
	2. 道民所得 (百万円)	10,849,019	11,088,690	11,829,329	12,462,262
	3. 人口1人当たり道民所得 (千円)	1,910	1,953	2,086	2,197
全国	1. 国内総生産 (10億円)	325,370.5	339,685.3	356,263.6	378,963.0
	2. 国民所得 (10億円)	259,589.8	269,394.7	281,737.5	299,356.6
	3. 人口1人当たり国民所得 (千円)	2,146	2,215	2,306	2,440
市対道	1. 総生産 (%)	0.78	0.76	0.80	0.80
	2. 所得 (%)	0.77	0.74	0.77	0.77
	3. 人口1人当たり所得 (道=100)	98.4	95.7	99.2	98.8
市対国	1. 総生産 (%)	0.03	0.03	0.03	0.03
	2. 所得 (%)	0.03	0.03	0.03	0.03
	3. 人口1人当たり所得 (国=100)	87.6	84.4	89.8	88.9

イ. 構成比

(単位：%)

項 目	60 年 度	61 年 度	62 年 度	63 年 度
1. 雇 用 者 所 得	78.0	80.4	75.7	73.6
(1) 賃 金 ・ 俸 給	65.7	67.8	63.4	61.8
(2) 社 会 保 障 雇 主 負 担	7.6	7.9	7.4	7.4
(3) そ の 他 の 雇 主 負 担	4.7	4.7	4.9	4.4
2. 財 産 所 得	9.2	8.7	7.8	8.4
(1) 一 般 政 府	△ 4.1	△ 4.5	△ 3.9	△ 3.6
(2) 対 家 計 民 間 非 営 利 団 体	0.2	0.1	0.1	0.0
(3) 家 計	13.1	13.1	11.6	12.0
3. 企 業 所 得	12.8	10.9	16.5	18.0
(1) 民 間 法 人 企 業	4.8	3.5	5.6	6.7
(2) 公 的 企 業	△ 0.9	△ 0.5	△ 0.2	△ 0.1
(3) 個 人 企 業	8.9	7.9	11.1	11.4
a 農 林 水 産 業	4.4	3.7	6.0	6.8
b そ の 他 の 産 業	3.2	2.3	3.1	3.1
c 持 家	1.3	1.9	2.0	1.5
市 民 所 得 (1 + 2 + 3)	100.0	100.0	100.0	100.0
(参 考)				
1 人 当 たり 市 民 所 得 (千 円)				

(4) 建築確認申請主要用途別申請件数

(単位：件)

区分 年度	専 用 住 宅	共 同 住 宅	併 用 住 宅	店 舗 等	事 務 所 等	倉 庫・ 車 庫 等	工 場	病 院 診 療 所	ホ テ ル 旅 館	そ の 他	合 計
	61	206	16	22	4	22	73	1	3	6	45
62	254	21	13	4	12	61	9	0	4	45	423
63	255	51	14	13	19	54	5	0	10	49	470
元	193	47	12	5	10	58	6	2	7	74	414
2	222	53	14	11	22	47	12	2	5	49	437

(注) 計画通知は各件数を含む

資料一建築課

(5) 建築確認申請構造別延面積

(単位：延面積…㎡・比率…%)

区分 年度	木 造 含・組立木造		鉄 筋 コ ン ク リ ー ト 造		鉄 骨 造		ブ ロ ッ ク 造		鉄 骨 鉄 筋 コ ン ク リ ー ト 造		合 計
	延面積	比率	延面積	比率	延面積	比率	延面積	比率	延面積	比率	
61	28,515	35.9	26,052	32.8	24,165	30.4	739	0.9			79,471
62	34,747	45.4	18,878	24.6	20,033	26.2	412	0.5	2,487	3.2	76,557
63	41,852	46.1	25,954	28.6	22,720	25.0	235	0.3			90,760
元	37,254	40.8	32,862	36.1	20,747	22.8	303	0.3			91,166
2	47,227	45.7	19,349	18.7	36,241	35.1	423	0.5			103,240

(注) 計画通知は各区分面積を含む

資料一建築課

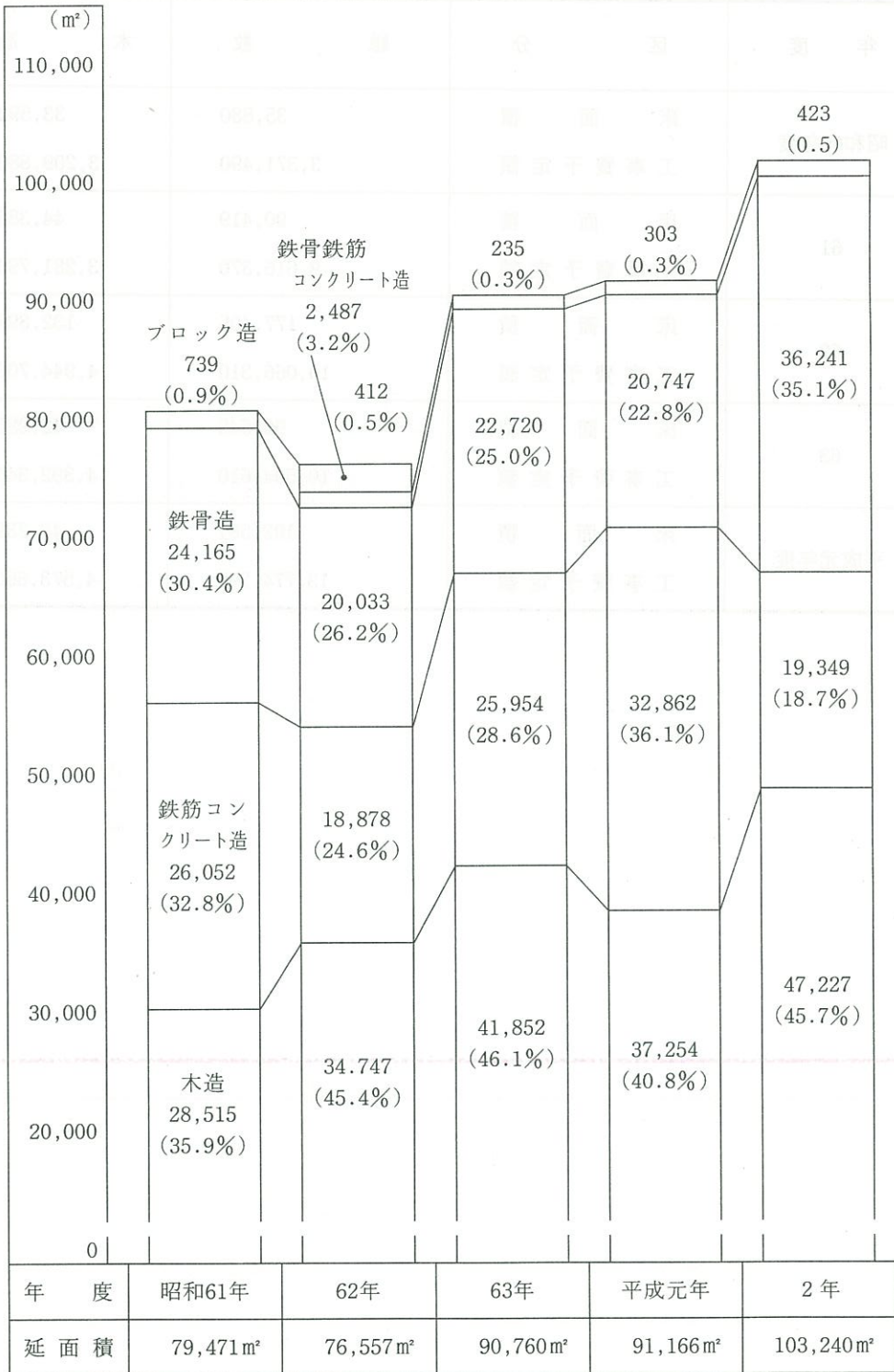
(6) 住宅金融公庫受付件数

(件)

種別・年度	昭和61年	昭和62年	昭和63年	平成元年	平成2年
新築(木造)	113	138	123	120	97
〃(簡・耐火)	4	1	3	1	0
改良	24	19	10	19	19
合計	141	159	136	140	116

資料一建築課

構造別延床面積



(注) 計画通知は各区分面積に含む

資料一 建築課

(7) 建築工事量及び予定価格

年 度	区 分	総 数	木 造
昭和60年度	床 面 積	35,880	33,592
	工 事 費 予 定 額	3,371,490	3,209,880
61	床 面 積	90,419	44,385
	工 事 費 予 定 額	9,616,370	3,281,790
62	床 面 積	177,405	132,899
	工 事 費 予 定 額	10,066,310	4,944,700
63	床 面 積	92,543	42,980
	工 事 費 予 定 額	10,504,610	4,392,340
平成元年度	床 面 積	102,581	43,239
	工 事 費 予 定 額	13,774,390	4,573,660

(単位：㎡・千円)

鉄骨鉄筋 コンクリート造	鉄筋 コンクリート造	鉄骨造	コンクリート ブロック造	その他
14	315	1,733	20	206
100	45,700	110,250	2,000	3,560
828	23,018	21,073	1,034	81
90,000	3,875,490	2,253,390	114,150	1,550
2,468	15,709	25,842	326	161
20,370	2,234,550	2,827,860	34,190	4,640
1,055	22,747	25,109	471	181
211,000	3,319,720	2,530,670	49,330	1,550
2,580	32,317	23,917	309	219
401,210	5,805,430	2,939,890	37,900	16,300

資料一建築統計年報(建設省計画局)

(8) 昭和63年住宅統計調査

本表は5年ごとの10月1日現在で実施される住宅統計調査（指定統計第14号）の結果を表章
 居住世帯について、住宅の規模、構造、設備などや世帯の居住状態などを調査する標本調査で

ここに掲げる表は、標本調査による推計結果（調査結果に抽出率の逆数を乗じたもの）であ
 り、これを4捨5入して10位までの有効数字として表章した。

(ア) 住宅数、人が居住する住宅以外の建物数並びに世帯の種類別世帯数及び世帯人員

区 分	住宅数 又は人が 居住する 住宅以外 の建物数	世 帯 数						同居世 の建物 総 数
		総 数	主 世 帯				総 数	
			1 人 世 帯		2 人以上の世帯			
		総 数	設備専用 住宅に 居 住	設備共用 住宅に 居 住	設備専用 住宅に 居 住	設備共用 住宅に 居 住	総 数	
住 宅 数	14,170	14,190	14,170	2,420	40	11,680	10	20
人が居住する住宅 以外の建物数	100	140	—	—	—	—	—	140

設備専用・共用「不詳」を含む。

したものである。この調査は国勢調査区の中から抽出された調査区域内のすべての住宅および
ある。

るため、表中の個々の数字の合計が必ずしも総数とは一致しない。なお、63年の調査結果は1

		世 帯 人 員								
帯又は住宅以外 に居住する世帯		総 数	主 世 帯				同居世帯又は住居以外 の建物に居住する世帯			
普通世帯	準世帯		総 数	1 人 世 帯		2 人以上の世帯		総 数	普通世帯	準世帯
				設備専用 住宅に 居 住	設備共用 住宅に 居 住	設備専用 住宅に 居 住	設備共用 住宅に 居 住			
10	10	42,220	42,180	2,420	40	39,650	20	30	30	10
100	30	900	—	—	—	—	—	900	290	610

(イ) 住宅の種類・構造・建築の時期別住宅数

住宅の種類 構造		総数	終戦前	終戦時～ 昭和35年	昭和36年 ～45年	昭和46年 ～50年	昭和51年 ～55年	昭和56年 ～60年	昭和61年 ～63年9月	不詳
住宅総数		14,170	170	990	3,470	3,030	3,140	2,610	650	100
構造	木造	740	60	250	210	100	80	20	10	—
	防火木造	9,950	100	730	1,860	2,340	2,480	1,910	460	80
	非木造	3,470	—	20	1,400	590	580	680	180	30
用途	専用住宅	12,920	140	860	3,300	2,840	2,900	2,190	610	90
	農林漁業併用住宅	10	—	—	—	—	10	0	—	—
	店舗その他の 併用住宅	1,240	30	130	170	200	230	420	40	20

(ウ) 建て方、台所の型別住宅数

建て方	総数	台所の型				
		独立の台所	食事室兼用	食事室・ 居間兼用	その他の兼用	他世帯と 共用の台所
住宅総数	14,170	4,180	3,660	6,150	140	20

台所の型「不詳」を含む。

(エ) 住宅の種類、住宅の所有の関係別住宅数、世帯数、世帯人員、1住宅当たり居室数、1住宅当たり畳数、1住宅当たり延べ面積、1人当たり畳数及び1室当たり人員

住宅の種類 住宅の所有の関係		住宅数	世帯数	世帯人員	1住宅 当たり 居室数	1住宅 当たり 畳数	1住宅当 たり延べ 面積(m ²)	1人 当たり 畳数	1室 当たり 人員
総数		14,170	14,190	42,220	4.64	32.05	86.67	10.75	0.64
所有 区分	持ち家	6,530	6,540	21,990	5.81	42.35	118.81	12.57	0.58
	借家	7,620	7,620	20,170	3.65	23.22	59.13	8.77	0.73
用途	専用住宅	12,920	12,940	38,520	4.63	31.70	82.09	10.63	0.64
	農林漁業併用住宅	10	10	20	6.33	52.83	178.20	26.42	0.32
	店舗その他の 併用住宅	1,240	1,240	3,670	4.75	35.64	134.37	11.96	0.63

住宅の所有の関係「不詳」を含む。

(オ) 住宅の種類、専用住宅の所有の関係、建築の時期別借家数及び1畳当たり家賃
家賃・間代(特掲)

建築の時期(3区分)	借 家 に 居 住				
	総 数	専 用			
		総 数	公営の借家	公 団 ・ 公 社 の 借 家	民 営 借 家 (木 造) (設 備 専 用)
(その1. 借 家 数)					
総 数 1)	7,620	7,020	1,980	200	2,500
昭 和 50 年 以 前	4,640	4,440	1,950	—	1,530
昭 和 51 年 ～ 60 年	2,640	2,250	10	200	860
昭 和 61 年 ～ 63 年 9 月	270	250	10	—	50
(その2. 1畳当たり家賃・間代(円))					
総 数 1)	833	738	471	1,281	1,118
昭 和 50 年 以 前	715	657	471	—	1,015
昭 和 51 年 ～ 60 年	958	807	356	1,281	1,239
昭 和 61 年 ～ 63 年 9 月	1,271	1,282	483	—	1,842
(その3. 1畳当たり家賃・間代) (共益費・管理費を含む(円))					
総 数 1)	850	753	471	1,301	1,134
昭 和 50 年 以 前	721	663	471	—	1,023
昭 和 51 年 ～ 60 年	989	833	431	1,301	1,262
昭 和 61 年 ～ 63 年 9 月	1,291	1,304	483	—	1,869

1) 建築の時期「不詳」を含む。

(カ) 設備状況別住宅数

総 数	台 所		便 所			
	専 用	共 用	専 用		共 用	
			水 洗	水洗ではない	水 洗	水洗ではない
14,170	14,130	20	8,240	5,860	40	10

設備状況「不詳」を含む。

(住宅に同居する普通世帯数及び住宅以外の建物に居住する普通世帯数並びに1畳当たり

ず る 主 世 帯					(特 掲)	
住 宅			農 林 漁 業 併 用 住 宅	店 舗 其 他 の 併 用 住 宅	住 宅 に 同 居 す る 普 通 世 帯	住 宅 以 外 の 建 物 に 居 住 す る 普 通 世 帯
民 営 借 家 (木 造 設 備 共 用)	民 営 借 家 (非 木 造)	給 与 住 宅				
50	160	2,120	0	600	10	100
40	30	890	—	200	……	……
10	20	1,140	0	390	……	……
—	90	100	—	10	……	……
1,565	1,131	415	541	1,750	—	165
1,375	297	355	—	1,501	……	……
2,362	488	439	541	1,950	……	……
—	2,783	571	—	1,091	……	……
1,885	1,157	433	541	1,785	—	181
1,772	300	356	—	1,511	……	……
2,362	488	470	541	2,004	……	……
—	2,864	571	—	1,091	……	……

浴 室		設 備 専 用				設 備 共 用	
あ り	な し	う ち 浴 室 あ り				う ち す べ て 共 用	
		水 洗	水 洗 で は な い	水 洗	水 洗 で は な い		
11,510	2,630	8,230	5,860	7,180	4,340	50	20

(キ) 住宅の種類、1か月当たり家賃別借家数（1か月当たり間代別住宅に同居する普通

住宅の種類(3区分)	総数	1か月当たり家賃・				
		円未満	50	7,500	15,000	20,000
		50	～ 7,499	～ 14,999	～ 19,999	～ 29,999
借家総数	7,620	340	1,730	1,500	1,100	1,080
専用住宅	7,020	310	1,710	1,470	1,100	990
農林漁業併用住宅	0	—	—	0	—	—
店舗その他の併用住宅	600	30	20	30	0	90
<特掲>						
住宅に同居する普通世帯総数	10	—	—	—	—	—

(ク) 建て替え・購入・新築等別昭和59年以降に建築された持ち家数

総数	新築の建て売り・分譲住宅の購入		
	総数	公社・公団など	民間
760	0	—	0

(ケ) 住宅の所有の関係、家計を主に支える者の通勤時間別家計を主に支える者が雇用者

住宅の所有の関係	総数	通		
		自宅又は 住み込み	15 分未満	15～29
家計を主に支える者が雇用者である普通世帯総数	9,400	290	5,270	2,960
持ち家	3,110	90	1,470	1,150
持ち家以外	6,290	200	3,800	1,810
<特掲>				
家計を主に支える者が商工・その他の業主である普通世帯総数	1,650	1,080	380	130
持ち家	1,140	780	220	90
持ち家以外	510	300	150	40

世帯数-特掲)

間 代					1か月当たり家賃・間代(円)		1か月当たり共益費・管理費(円)	
30,000 ～ 39,999	40,000 ～ 69,999	70,000 ～ 79,999	円以上 80,000	不 詳	家賃50円 未満を含む	家賃50円未満 を含まない	50円未満 を 含 む	50円未 満 を含まない
1,010	740	30	70	10	19,311	20,212	393	1,939
970	440	10	10	10	16,843	17,632	345	1,815
—	—	—	—	—	10,000	10,000	—	—
40	300	30	70	—	48,241	50,373	961	2,710
—	—	—	—	10	—	—	—	—

中古住宅の購入	新築(建て替えを除く)	建 て 替 え	そ の 他
20	550	180	10

である普通世帯数 (家計を支える者が商工・その他の業主である普通世帯-特掲)

勤 時 間						中 位 数 (分)
30～44	45～59	60～89	90～119	120 分 以 上	不 詳	
610	150	40	10	30	50	12.5
260	80	10	10	10	30	14.8
340	60	30	10	20	20	11.6
30	0	20	10	—	—	0.0
20	0	20	10	—	—	0.0
20	—	—	—	—	—	0.0

(サ) 住宅の種類、敷地に接している道路の幅員別住宅数

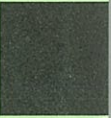
住宅の種類	総数	敷地に接し	
		総数	幅員2m未満の道路
住宅総数	14,170	13,660	1,090
専用住宅	12,920	12,450	1,080
農林漁業併用住宅	10	10	—
店舗その他の併用住宅	1,240	1,210	10

(コ) 世帯の年間収入階級、世帯の種類、住宅の所有の関係別普通世帯数、1世帯当たり人員、1世帯当たり居住室数及び1世帯当たり居住室の量数

世帯の年間収入階級	総 数	主 世 帯							同居世帯・住宅以外の建物に居住する世帯
		総 数	持ち家	借 家				給 与 住 宅	
				総 数	公営の借家	公団・公社の借家	民 営 借 家		
普通世帯数	14,280	14,170	6,530	7,620	1,980	200	3,280	2,150	110
総 数									
100万円未満	1,060	1,060	360	700	440	—	250	10	—
100～200万円未満	1,810	1,770	650	1,120	420	—	650	50	30
200～300	2,620	2,600	1,100	1,500	490	50	820	140	20
300～400	2,480	2,460	1,080	1,380	410	80	550	340	20
400～500	2,020	2,010	1,030	970	90	60	400	420	10
500～700	2,460	2,450	1,100	1,350	80	10	400	850	10
700～1,000	1,240	1,230	760	470	10	—	140	320	10
1,000万円以上	480	480	410	70	—	—	80	10	—
1世帯当たり人員									
総 数	2.98	2.98	3.36	2.65	2.58	3.63	2.40	3.00	2.83
100万円未満	1.57	1.57	1.79	1.45	1.49	—	1.30	5.00	—
100～200万円未満	1.95	1.92	2.04	1.85	2.15	—	1.68	1.40	3.36
200～300	2.71	2.72	2.98	2.53	3.03	3.00	2.26	2.18	2.00
300～400	3.15	3.16	3.51	2.88	3.35	4.00	2.61	2.52	2.29
400～500	3.54	3.55	3.74	3.34	3.24	4.00	2.85	3.73	2.50
500～700	3.52	3.52	3.85	3.25	3.28	2.00	3.20	3.29	3.00
700～1,000	3.53	3.53	3.95	2.85	5.00	—	3.55	2.48	4.00
1,000万円以上	3.99	3.99	4.08	3.43	—	—	3.67	2.50	—
1世帯当たり居住室数									
総 数	4.64	4.64	5.80	3.65	3.25	4.00	3.59	4.06	4.37
100万円未満	3.48	3.48	4.32	3.05	3.01	—	3.14	3.00	—
100～200万円未満	3.71	3.69	4.73	3.08	3.17	—	3.00	3.47	5.09
200～300	4.30	4.31	5.70	3.29	3.23	4.00	3.23	3.61	3.67
300～400	4.52	4.52	5.66	3.64	3.51	4.00	3.64	3.71	4.57
400～500	5.03	5.03	5.99	4.02	3.45	4.00	4.01	4.15	4.00
500～700	5.00	5.01	6.07	4.13	3.64	4.00	4.30	4.10	4.00
700～1,000	5.66	5.67	6.34	4.59	4.00	—	4.95	4.44	3.67
1,000万円以上	6.96	6.96	7.17	5.73	—	—	5.89	5.00	—
1世帯当たり居住室の量数									
総 数	32.03	32.03	42.33	23.21	17.83	24.50	24.46	26.13	31.71
100万円未満	21.88	21.88	29.93	17.78	16.37	—	20.14	22.00	—
100～200万円未満	24.03	23.81	32.40	18.83	17.43	—	19.43	22.97	35.45
200～300	28.77	28.79	40.03	20.56	17.87	24.50	21.34	24.13	25.83
300～400	30.67	30.64	40.93	22.62	19.22	24.50	24.27	23.62	33.86
400～500	35.34	35.40	44.25	26.01	18.98	24.50	27.36	26.51	24.75
500～700	35.15	35.14	44.72	27.30	19.60	24.50	30.71	26.45	36.00
700～1,000	41.45	41.55	47.91	31.15	21.00	—	37.89	28.50	28.67
1,000万円以上	55.47	55.47	56.66	48.45	—	—	52.16	31.75	—

- 1) 住宅の所有の関係「不詳」を含む。
- 2) 世帯の年間収入階級「不詳」を含む。

6. 建 設



1. 都 市 計 画

(1) 都市計画法適用区域

(単位：ha)

告示年月日及び番号	区域面積	備 考
昭和22年2月11日	47,146	都市計画法適用年月日
昭和43年12月19日(建告第3664号)	2,490	
昭和48年2月7日(道告第269号)	2,493.3	港町地先公有水面埋立
昭和51年6月23日	2,495.9	〃
昭和53年	2,496.0	〃
昭和56年5月21日	2,496.6	〃
昭和57年6月3日	2,499.0	〃
昭和58年7月8日	2,499.6	〃
昭和62年11月5日	2,506.4	〃
昭和63年10月3日	2,511.0	〃

都市計画法第5条

資料-「網走の都市計画」(都市開発課)

(2) 用途地域

ア. 決定経過

(単位：ha)

告示年月日	告示番号	面積	備 考
昭和25年4月17日	建告第223号	384.1	
昭和26年7月11日	建告第716号	394.8	準工業地域の指定
昭和28年12月22日	建告第1510号	580.1	住居地域の拡張
昭和42年3月15日	建告第595号	751.8	駒場・鱒浦・新住宅団地造成による
昭和43年10月29日	建告第3229号	751.8	浜網走駅移転に伴う見直しによる
昭和48年7月2日	市告第59号	909	建築基準法改正による
昭和57年5月17日	市告第38号	969	市勢発展に伴う見直しによる
平成元年4月1日	市告第30号	1,089.3	市勢発展に伴う見直しによる

イ. 現行用途地域

(単位：ha)

種 類 告示日及び番号	第1種	第2種	住 居	近 隣	商 業	準 工 業	工 業	合 計
	住 居 専 用	住 居 専 用	地 域	商 業	地 域	地 域	地 域	
平成元年4月1日	405	216	277	41	36	75	39	1,089
市告第30号	(37.2)	(19.8)	(25.4)	(3.8)	(3.3)	(6.9)	(3.6)	(100%)

都市計画法第8条第1項

資料-「網走の都市計画」(都市開発課)

(3) 準防火地域

(単位：ha)

告示年月日及び番号	面積
平成元年4月1日 網告第30号	124

都市計画法第8条第5項

資料-「網走の都市計画」(都市開発課)

(4) 臨港地区

(単位：ha)

告示年月日及び番号	面積	備考
平成2年3月1日 道告第246号	33.6	商港区 17.8 保安港区 0.9 漁港区 10.3 工業港区 4.6

都市計画法第8条第9項

資料-「網走の都市計画」(都市開発課)

(5) 都市計画道路

ア. 都市計画道路の変更等経過

平成3年3月31日現在

告示年月日	告示番号	内	容
昭和26年2月10日	建告第59号	決定	北中央通線 中央通線 西本通線 本通線
昭和27年7月3日	建告第875号	追加	潮見台通線 西山通線 中大通線 南8条通線 南岸通線 工場通線 東本通線 北山通線 公園通線
昭和30年3月31日	建告第375号	変更	北中央通線
昭和32年4月23日	建告第638号	変更	西本通線(幅員) 中大通線(幅員) 東本通線(幅員)
昭和42年7月10日	建告第2000号	変更	路線番号
昭和43年11月7日	建告第3333号	追加	南中央通線 山下通線 大曲中央通線 天都台通線
		変更	中央通線(線形) 中大通線(起点)
		廃止	南8条通線 西本通線 南岸通線 工場通線 東大通線 公園通線

告示年月日	告示番号	内 容	
昭和47年3月31日	建告 第935号	変更	路線番号 本通線(線形)
昭和47年4月1日	市告 第21号	変更	路線番号
昭和52年5月18日	道告第1507号	変更	南中央通線(駅前広場面積変更)
昭和54年3月27日	道告 第791号	変更	山下通線(線形・幅員) 西山通線(起点・線形) 潮見台通線(終点)
		追加	学園通線 潮見中央通線 潮見団地通線 つくしヶ丘通線
昭和55年9月20日	道告第2361号	変更	南中央通線(幅員) 山下通線(線形) 大曲中央通線(幅員)
昭和59年2月13日	道告 第209号	変更	中大通線(起点) 山下通線(起点・線形) 西山通線(起点・幅員・名称)
昭和60年2月7日	道告 第159号	変更	山下通線(区域)
昭和62年3月5日	道告 第302号	変更	潮見中央通線(線形) 学園通線(線形)
	市告 第18号	追加	オホーツクプロムナード
昭和62年9月10日	道告第1515号	変更	山下通線(起点・線形)
昭和63年6月30日	道告第1058号	変更	潮見中央通線(線形・幅員)
平成元年8月18日	市告 第87号	追加	向陽中央通
平成元年8月21日	道告第1323号	変更	南中央通(線形) 本通(起点) 北山通(起点・終点・線形・幅員)
		追加	向陽通

資料一「網走の都市計画」(都市開発課)

建告とは建設省告示、道告とは北海道告示、市告とは網走市告示の略である。

イ. 都市計画道路の整備状況

平成3年3月31日 (単位: m・%)

街路名	起 点	終 点	延 長 m	幅員 m	改良延長 m	改良率 %	舗装延長 m	舗装率 %
3-3-1 北中央通線	新町1丁目14	北6条東1丁目6	1,190	25	1,190	100.0	1,190	100.0
3-3-2 南中央通	大曲2丁目23	駒場38	4,000	25	3,030	75.8	3,030	75.8
			2,730	22	2,730	100.0	2,730	100.0
3-3-3 本 通	南3条東3丁目	つくしヶ丘5丁目1	3,980	22	3,970	99.7	3,970	99.7
3-4-4 潮見台通線	駒場南1丁目6	潮見11丁目	2,000	20	2,000	100.0	2,000	100.0
3-3-5 大曲中央通線	大曲1丁目16	大曲1丁目89	700	25	90	12.8	90	12.8
3-4-6 中大通線	北6条西4丁目1	南6条東6丁目13	1,600	18	1,600	100.0	1,600	100.0
3-4-7 山下通線	大曲2丁目	南8条東7丁目6	4,490	16	3,980	88.6	3,840	85.5
3-4-8 西山通線	北6条西3丁目	錦町121	2,130	16	990	46.5	990	46.5
3-4-9 天都台通線	天都山44	錦町121	2,280	16	—	—	—	—
3-5-10 中央通線	北6条西1丁目7	海岸町108	1,330	15	1,330	100.0	1,330	100.0
	南8条東1丁目	南6条東1丁目7	120	16	—	—	—	—
	南6条東1丁目2	北6条西1丁目7	880	18	630	71.5	630	71.5
3-4-11 北山通	北6条西3丁目	海岸町	790	18	—	—	—	—
3-4-12 潮見中央通線	駒場南2丁目44	潮見10丁目	1,630	16	1,600	98.2	1,560	95.7
			350	19	60	17.1	—	—
3-4-13 潮見団地通線	駒場南5丁目63	潮見3丁目	2,020	16	220	10.9	220	10.9
3-4-14 学園通線	潮見4丁目	つくしヶ丘5丁目	2,340	16	2,280	97.4	2,280	97.4
3-4-15 つくしヶ丘通線	つくしヶ丘2丁目	つくしヶ丘3丁目	550	16	—	—	—	—
3-4-16 向陽通	北6条西6丁目	向陽ヶ丘	2,240	18	—	—	—	—
7-5-1 向陽中央通	向陽ヶ丘	向陽ヶ丘	970	14	—	—	—	—
8-5-1 オホーツクプロムナード	南3条西4丁目	南4条東4丁目	960	15	600	62.5	600	62.5
合 計	18 路 線		39,280		26,300	67.0	26,060	66.3

資料一「網走の都市計画」(都市開発課)

(6) 都市計画公園等

ア. 都市計画公園の整備状況

平成3年3月31日現在 (単位: ha)

公園 種別	名 称		位 置	面 積		計 画 決 定 年 月 日	事 業 決 定 年 月 日
	番 号	公 園 名		計 画	開 設		
児 童	2.2.1	大 曲 西 公 園	大 曲 2 丁 目	0.20	0.20	昭和48年4月5日 (市告33)	昭和42年7月1日 (建告 626)
	2.2.2	中 央 公 園	南 3 西 4	0.69	0.69	昭和47年4月1日 (市告22)	昭和47年6月27日 (道告2129)
	2.2.3	あ か し や 公 園	北 4 西 5	0.10	0.10	昭和48年4月5日 (市告33)	昭和48年5月18日 (道告1500)
	2.2.4	潮 見 第 1 公 園	潮 見 7 丁 目	0.13	0.13	昭和50年6月16日 (市告29)	昭和50年7月8日 (道告2365)
	2.2.5	潮 見 第 2 公 園	潮 見 7 丁 目	0.10	0.10	昭和50年6月16日 (市告29)	昭和57年3月29日 (道告 555)
	2.2.6	潮 見 第 3 公 園	潮 見 6 丁 目	0.11	—	昭和50年6月16日 (市告29)	—
公 園	2.2.7	潮 見 第 4 公 園	潮 見 10 丁 目	0.10	0.10	昭和50年6月16日 (市告29)	昭和53年3月13日 (道告 533)
	2.2.8	つ く し 3 丁 目 公 園	つ く し ヶ 丘 3 丁 目	0.11	0.11	昭和56年4月24日 (市告29)	昭和56年6月15日 (道告1319)
	2.2.9	向 陽 ヶ 丘 公 園	向 陽 ヶ 丘	0.20	0.20	昭和56年4月24日 (市告29)	昭和57年3月29日 (道告 555)
	2.2.10	み ど り ヶ 丘 公 園	駒 場 南 2 丁 目	0.19	0.19	昭和56年4月24日 (市告29)	昭和58年3月22日 (道告 488)
	2.2.11	駒 場 北 公 園	駒 場 北 4 丁 目	0.11	0.11	昭和58年3月30日 (市告30)	昭和58年4月28日 (道告 864)
園	2.2.12	駒 場 北 6 丁 目 公 園	駒 場 北 6 丁 目	0.12	0.12	昭和58年12月5日 (市告90)	昭和59年4月9日 (道告 612)
	2.2.13	潮 見 2 丁 目 公 園	潮 見 2 丁 目	0.44	0.44	昭和58年12月5日 (市告90)	昭和59年4月9日 (道告 612)
	2.2.14	潮 見 東 光 公 園	潮 見 5 丁 目	0.09	0.09	昭和58年10月31日 (市告90)	昭和60年3月7日 (道告 329)
	2.2.15	す ぎ な 第 2 公 園	駒 場 南 8 丁 目	0.09	0.09	昭和58年10月31日 (市告90)	昭和60年3月7日 (道告 329)
	2.2.16	潮 見 4 丁 目 公 園	潮 見 4 丁 目	0.20	0.20	昭和60年11月7日 (市告84)	昭和61年4月10日 (道告 539)

公園 種別	名 称		位 置	面 積		計 画 決 定 年 月 日	事 業 決 定 年 月 日
	番 号	公 園 名		計 画	開 設		
児 童 公 園	2.2.17	向陽ヶ丘第1公園	向 陽 ヶ 丘	0.21	0.21	昭和60年11月7日 (市告 84)	昭和61年4月10日 (道告 539)
	2.2.18	向陽ヶ丘第2公園	向 陽 ヶ 丘	0.29	0.29	昭和60年11月7日 (市告 84)	平成元年4月6日 (道告 525)
	2.2.19	すぎな第1公園	駒場南8丁目	0.13	0.13	平成元年8月18日 (市告 88)	平成元年9月7日 (道告1420)
	2.2.20	羽衣公園	字 鱒 浦	0.19	—	平成元年8月18日 (市告 88)	平成2年3月29日 (道告 413)
	小計	20箇所		3.80	3.50		
近 隣 公 園	3.3.1	大曲公園	大曲2丁目	3.30	3.30	昭和48年4月7日 (道告 854)	昭和51年9月5日 (道告3134)
	3.3.2	つくし公園	つくしヶ丘5丁目	1.30	1.30	昭和49年4月27日 (道告1361)	昭和49年5月8日 (道告1501)
	3.3.3	潮見公園	潮見7丁目	2.20	2.20	昭和55年2月9日 (道告 322)	昭和55年3月25日 (道告 749)
	小計	3箇所		6.80	6.80		
地区 公園	3.4.4	南公園	天都山	5.40	5.40	昭和53年1月7日 (道告 29)	昭和53年3月13日 (道告 532)
運動 公園	6.5.1	網走運動公園	駒場南1丁目	12.90	12.90	昭和48年4月7日 (道告 854)	昭和48年5月18日 (道告1501)
広域 公園	9.6.1	オホーツク公園	字潮見、字呼人 字 八 坂	107.50	—	平成元年12月14日 (道告1882)	—
緑町	1	三眺河畔公園	大曲1丁目	0.83	0.83	昭和61年7月7日 (市告 56)	昭和62年4月6日 (道告 497)
	2	駒場公園	駒場南5丁目	5.50	—	昭和63年8月18日 (道告1362)	平成元年4月27日 (道告 677)
合 計		28箇所		142.73	29.43		

都市計画法第11条2項

資料-「網走の都市計画」(都市開発課)

建告とは建設省告示、道告とは北海道告示、市告とは網走市告示の略である。

イ. その他公園・広場の整備状況

平成3年3月31日現在 (単位: ha)

公園種別	公園名	開設面積	備考
風致公園	桂ヶ岡公園	2.00	植樹、博物館
歴史公園	モヨロ貝塚	2.20	史跡、園路、資料館
広場	西3プラザ	0.29	広場、植栽、遊具
緑地広場	つくしヶ丘3丁目第1緑地	0.07	張芝、植栽
	つくしヶ丘3丁目第2緑地	0.05	張芝、植栽
児童公園	つくし3丁目西公園	0.36	
	自由ヶ丘公園	0.08	
	計	5.05	

資料一「網走の都市計画」(都市開発課)

2. 土 木

(1) 道路の状況

区 分	実 延 長	路 面 別		
		改良済道	舗装済道	未改良
総 数	691,280	488,763	394,156	202,517
国 道	48,671	48,671	48,671	—
3 9 号 線	12,156	12,156	12,156	—
2 3 8 号 線	24,251	24,251	24,251	—
2 4 4 号 線	12,264	12,264	12,264	—
道 道	124,531	114,734	114,087	9,797
網 走 停 車 場 線	1,104	1,104	1,104	—
美 幌 斜 里 線	4,413	4,413	4,413	—
網 走 公 園 線	24,596	19,472	18,875	5,124
網 走 川 湯 線	11,764	11,764	11,764	—
網 走 端 野 線	9,719	9,719	9,719	—
小 清 水 女 満 別 線	19,033	17,214	17,194	1,819
嘉 多 山 美 幌 線	1,897	1,897	1,897	—
浦 士 別 浜 小 清 水 停 車 場 線	4,393	4,393	4,393	—
嘉 多 山 卯 原 内 停 車 場 線	8,521	8,521	8,521	—
大 観 山 公 園 線	9,630	6,776	6,746	2,854
明 生 北 浜 線	11,614	11,614	11,614	—
能 取 三 眺 線	3,650	3,650	3,650	—
中 園 網 走 停 車 場 線	14,197	14,197	14,197	—
市 道	518,078	325,358	231,398	192,720
一 級	124,723	111,925	98,490	12,798
二 級	101,724	75,339	38,048	26,385
そ の 他 の 道 路	291,631	138,094	94,860	153,537

(注) 平成3年4月1日現在

(単位：m・%)

改良率	舗装率	橋 梁		備 考
		橋 数	橋 長 (延)	
—	—	120	2,326	
100.0	100.0	17	561	
100.0	100.0	4	290	
100.0	100.0	9	193	
100.0	100.0	4	78	
92.1	91.6	22	518	
100.0	100.0	—	—	
100.0	100.0	1	15	
79.2	76.7	5	126	
100.0	100.0	2	17	
100.0	100.0	1	8	
90.4	90.3	5	148	
100.0	100.0	1	2	
100.0	100.0	—	—	
100.0	100.0	3	105	
70.4	70.1	2	62	
100.0	100.0	2	35	
100.0	100.0	—	—	
100.0	100.0	—	—	
62.8	44.7	81	1,247	
89.7	79.0	22	473	45 路線
74.1	37.4	14	226	49 路線
47.4	32.5	45	548	455 路線

資料一土木管理課

3. 建 築

(1) 普通世帯における住宅の居住状況

(単位：世帯・人・畳)

区 分	昭 和 50 年				昭 和 55 年			
	世帯数	世帯人員	1世帯 当り 人 員	1人 当り 畳数	世帯数	世帯人員	1世帯 当り 人 員	1人 当り 畳数
普通世帯総数	12,749	41,141	3.23	—	13,761	42,492	3.09	—
住宅居住数	12,730	41,092	3.23	7.7	13,714	42,360	3.09	9.2
持ち家	5,130	18,909	3.69	9.4	6,359	22,269	3.50	11.0
公営・公団・公社の借家	1,959	6,229	3.18	5.1	2,006	6,050	3.02	5.6
民営の借家	3,157	7,796	2.47	7.0	2,873	6,440	2.24	8.5
給与住宅	2,383	7,867	3.30	6.6	2,396	7,353	3.07	7.7
間借り(2人以上)	101	291	2.88	5.8	80	239	2.99	6.3
非住宅居住数	19	49	—	—	47	132	—	—

区 分	昭 和 60 年				平 成 2 年			
	世帯数	世帯人員	1世帯 当り 人 員	1人 当り 畳数	世帯数	世帯人員	1世帯 当り 人 員	1人 当り 畳数
普通世帯総数	14,127	42,352	3.00	—	15,311	42,673	2.79	—
住宅居住数	14,092	42,258	3.00	—	15,192	42,487	2.80	—
持ち家	7,019	23,878	3.40	11.8	7,612	24,501	3.22	20.1
公営・公団・公社の借家	2,070	5,940	2.87	6.7	1,987	5,525	2.78	10.9
民営の借家	2,721	5,841	2.15	9.6	3,520	6,743	1.92	14.0
給与住宅	2,223	6,416	2.89	8.5	2,006	5,500	2.74	13.2
間借り(2人以上)	59	183	3.10	6.0	67	218	3.25	8.9
非住宅居住数	35	94	—	—	119	186		

資料一「国勢調査報告」(総務庁統計局)

(2) 公営住宅建設状況

各年3月31日現在 (単位:戸)

年 度	公 営 住 宅							改 良 住 宅
	総 数	道 営			市 営			
		計	第1種	第2種	計	第1種	第1種	
昭和60年	28	4	4	—	24	—	24	—
61	52	4	4	—	48	—	48	—
62	18	18	18	—	—	—	—	—
63	84	12	12	—	72	—	72	—
平成元年	80	24	24	—	56	—	56	—
2	60	24	24	—	36	—	36	—

平成2年概数

資料-「北海道統計書」

(3) 公営住宅管理状況

各年3月31日現在 (単位:戸)

年 度	公 営 住 宅						
	総 数	道 営			市 営		
		計	第1種	第2種	計	第1種	第2種
昭和60年	2,122	202	202	—	1,920	716	1,204
61	2,122	206	206	—	1,916	716	1,200
62	2,112	224	224	—	1,888	695	1,193
63	2,086	236	236	—	1,850	664	1,186
平成元年	2,086	236	236	—	1,850	630	1,220

資料-「北海道統計書」

7. 電 気 ・ 水 道

1. 市内における電灯・電力状況

年 度	電 灯		電 力		合 計	
	口 数	使用電力 (10 ³ KWH)	口 数	使用電力 (10 ³ KWH)	口 数	使用電力 (10 ³ KWH)
昭 和 61	20,654	50,329	2,240	77,845	22,894	128,174
62	20,715	51,591	2,290	81,026	23,005	132,617
63	20,940	53,226	2,391	89,606	23,331	142,832
平 成 元	21,490	55,868	2,656	92,645	24,146	148,513
2	21,873	57,501	2,853	97,677	24,726	155,178

(注) 北海道電力株式会社網走営業所直轄分
各年度末現在の数値 (3月末)

2. 上水道事業

(1) 上水道事業の現況

ア. 事業の認可等

事業認可	昭和26年12月12日
供用開始	昭和29年11月21日
法適用	昭和40年4月1日

(2) 施設の概要

ア. 水源

第1水源	東藻琴村字東洋	藻琴川支流シンプイモコト川 (湧水)	*取水施設
第2水源	東藻琴村字山園	藻琴川支流ふ化場沢川 (湧水)	取水井
第3水源	東藻琴村字東洋	—	接合井

イ. 導水施設

導水管	アスファルトジュート巻鋼管	φ200mm	延長 1,200 m
導水管	アスファルトジュート巻鋼管	φ200mm～φ450mm	延長 65,988 m (2系統)
導水管	アスファルトジュート巻鋼管	φ600mm	延長 2,303 m

ウ. 浄水施設

真空塩素滅菌機	100g/時～500g/時	4基	低区500g/時2基：高区100g/時2基
---------	---------------	----	-----------------------

エ. 配水施設

低区配水池	3池 6面	有効容量	6,970 m ³
高区配水池	3池 4面	有効容量	9,900 m ³
向陽ヶ丘配水池(塔)	2池 2面	有効容量	420 m ³
二見ヶ丘調整池	1池 2面	有効容量	2,000 m ³
呼人低区配水池	1池 2面	有効容量	90 m ³
呼人高区配水池	1池 2面	有効容量	120 m ³
配水管	アスファルトジュート巻鋼管	φ50mm～φ400mm	延長177,686

資料一業務課

(3) 上水道の普及状況

(単位：世帯・人)

年 度	総 人 口		給水区域内人口 A		給 水 人 口 B		普及率B/A(%)		配水管 延長(m)
	世帯数	人 口	世帯数	人 口	世帯数	人 口	世帯数	人 口	
昭和61年	15,216	42,858	14,129	39,276	13,861	38,978	99.2	99.2	151,117
62	15,403	42,932	14,303	39,343	13,951	38,949	97.5	99.0	155,122
63	15,406	42,877	14,306	39,293	14,118	39,267	98.7	99.9	161,936
平成元年	15,651	42,855	14,533	39,273	14,325	39,261	98.6	99.9	168,692
2	15,940	42,733	14,801	39,163	14,604	39,138	98.7	99.9	177,686

(4) 上水道給配水状況

(イ) 用途別給水量

(単位：m³)

年 度	給水総数	家事用	団体用	営業用	工場用	浴場用	船舶臨時
昭和61年	4,065,989	1,988,853	575,140	715,026	742,154	18,451	26,365
62	4,138,049	2,029,636	576,321	762,416	736,137	19,061	14,478
63	4,234,173	2,120,765	568,283	754,527	759,356	18,379	12,863
平成元年	4,369,482	2,228,092	616,326	777,274	717,641	17,793	12,356
2	4,396,659	2,264,651	614,070	799,636	688,992	15,409	13,901

(ロ) 配水状況

年 度	年間配水総量 (m³)	1日最大 配水量(m³)	1日平均 配水量(m³)	1人1日最大 配水量(ℓ)	1人1日平均 配水量(ℓ)
昭和61年	4,881,345	16,473	13,374	423	343
62	4,986,127	16,536	13,623	425	346
63	5,142,637	17,592	14,089	448	359
平成元年	5,290,706	18,991	14,495	484	369
2	5,357,962	17,793	14,679	455	375

資料一業務課

3. 下水道事業

(1) 下水道事業の現況

ア. 計画の決定等

都市計画決定	昭和43年12月一日	網走市告示第40号
都市計画事業認可	昭和47年7月17日	北海道告示第40号
下水道事業認可	昭和47年8月4日	建設省北都総第91号の2

資料一下水道課

イ. 計画の概要

区分	全体計画(昭和47 ~平成12年度)	事業認可(昭和47 ~平成7年度)	現況(平成2年度)
計画排水面積	1,268 ha	1,152 ha	736 ha
計画処理人口	47,460人	43,960人	35,100人
管梁延長	汚水 231,536 m 雨水 250,384 m	汚水 217,535 m 雨水 228,628 m	汚水 173,100 m 雨水 12,700 m
中継ポンプ場	3ヶ所	3ヶ所	3ヶ所
計画汚水量	25,820m ³ /日最大	21,125m ³ /日最大	16,725m ³ /日最大
排除方式	分流式		
終末処理場	1ヶ所		
処理方式	標準活性汚泥法		

(2) 下水道施設の概要

ア. 終末処理場

所在地	網走市港町6番地32
敷地面積	10,890 m ²
処理能力人口	43,960人(認可)(全体計画47,460人)
処理能力汚水量	16,725 m ³ /日最大
流入予定水質	BOD 300ppm SS 250ppm

資料一下水道課

(3) 下水道の普及状況

年度	認可区域	供用開始区域	総人口	処理人口	水洗化人口	普及率	水洗化率	処理場年間流入汚水量
昭和61年	845	609	42,858	29,200	22,982	68.1	78.7	2,570,152
62	845	634	42,932	30,400	25,000	70.8	82.2	2,561,837
63	845	652	42,877	32,200	27,400	75.1	85.1	2,977,328
平成元年	1,083	697	42,855	33,600	29,300	78.4	87.2	3,321,477
2	1,152	736	42,733	35,100	31,000	82.1	88.3	3,386,115

資料一下水道課

8. 運輸・通信



1. 女満別空港利用状況

(1) 乗降客

(各年1～12月)

年	女満別～札幌					女満別～東京				
	乗客	降客	計	搭乗率	運航率	乗客	降客	計	搭乗率	運航率
	人	人	人	%	%	人	人	人	%	%
昭和 55	72,392	69,713	142,105	85.2	91.8	9,057	10,935	19,992	84.3	96.7
56	73,909	70,584	144,493	84.2	94.6	20,782	23,690	44,472	68.5	95.7
57	72,605	70,286	142,891	80.6	96.1	22,454	24,318	46,772	62.3	94.6
58	69,802	68,569	138,371	78.5	97	24,830	25,876	50,706	64.0	96.6
59	70,543	69,280	139,823	78.6	96.4	26,916	28,422	55,338	70.3	96.4
60	78,605	79,483	158,088	57.3	95.2	54,707	58,009	112,716	69.8	96.4
61	88,427	87,578	176,005	54.1	97	69,848	75,666	145,514	60.8	97.8
62	98,111	98,051	196,162	51.0	97.3	87,548	91,281	178,829	63.9	98.2
63	108,924	107,923	216,847	54.6	98.2	92,150	99,304	191,454	69.8	99.4
平成 元	114,052	113,319	227,371	57.1	97.1	108,726	114,575	223,301	72.3	98.1
2	128,018	127,330	255,348	60.1	98.4	117,777	122,415	240,192	77.6	98.2

資料一 女満別空港管理事務所

(2) 貨物

(各年1～12月) (単位: kg)

年	昭和 55	56	57	58	59	60	61	62	63	平成 元	2
総数	160,635.9	189,711.4	233,609.5	236,651.3	363,848.2	1,091,735.3	1,430,384.0	2,050,809.0	2,478,908.5	2,528,380.8	2,412,197
発送	68,881.1	82,631.3	126,755.9	104,876.3	112,172.5	712,777.1	950,244.7	1,507,828.4	1,793,955.5	1,839,641.9	1,695,971
到着	91,754.8	107,080.1	106,853.6	131,775.0	251,675.7	378,958.2	480,139.3	542,980.6	684,953.0	688,738.9	716,226

資料一 女満別空港管理事務所

2. 自動車保有台数

年	総数	貨物用				乗合用		
		計	普通車	小型車	被けん引車	計	普通車	小型車
昭和 61	20,169	4,415	1,378	2,999	38	139	58	81
62	20,809	4,352	1,389	2,926	37	144	67	77
63	21,571	4,373	1,422	2,928	23	144	65	79
平成 元	22,500	4,430	1,498	2,911	21	145	67	78
2	23,499	4,496	1,534	2,942	20	154	71	83

(注) 1. 各年 3 月 31 日現在

3. 網走港入港船舶数

年次	総数		商船			
	隻数	トン数	外航		内航	
			隻数	総トン数	隻数	総トン数
昭和 61	28,761	1,180,752	21	68,941	254	255,510
62	36,916	1,460,571	24	76,243	285	287,710
63	33,173	1,387,641	33	141,530	257	251,193
平成 元	34,042	1,613,444	40	204,669	276	306,443
2	27,568	1,564,641	58	284,667	217	228,965

(注) 1. 平成 2 年は概数

4. 網走港入港トン数別船舶

年次	総数		5 総トン以上～100 総トン未満		100 総トン以上
	隻数	総トン数	隻数	総トン数	隻数
昭和 61	28,761	1,180,752	26,737	626,298	1,864
62	36,916	1,460,571	34,911	873,430	1,812
63	33,173	1,387,641	30,838	717,344	2,156
平成 元	34,042	1,613,444	30,302	657,433	3,555
2	27,568	1,564,641	24,912	775,847	2,484

(注) 1. 平成 2 年は概数

乗用車・特殊用途車

(単位：台)

乗用車			特種(殊)用途車			小型二輪車	軽自動車
計	普通車	小型車	計	特殊車	大型特殊車		
11,456	149	11,307	1,718	413	1,305	168	2,273
11,676	140	11,536	1,784	429	1,355	194	2,659
11,996	150	11,846	1,734	436	1,298	202	3,122
12,320	160	12,160	1,757	448	1,309	219	3,629
12,758	199	12,559	1,805	465	1,340	249	4,037

資料一北海道統計書

(単位：隻・トン)

漁船		避難船		その他	
隻数	総トン数	隻数	総トン数	隻数	総トン数
28,073	814,659	—	—	413	41,642
36,105	1,045,926	—	—	502	50,692
32,561	956,643	—	—	322	38,275
33,086	1,041,150	—	—	640	61,182
26,547	985,156	—	—	746	65,853

資料一港湾課(港湾統計)

(単位：隻・トン)

～500総トン未満	500総トン以上～1000総トン未満		1000総トン以上～3000総トン未満		3000総トン以上	
総トン数	隻数	総トン数	隻数	総トン数	隻数	総トン数
285,347	87	66,191	37	64,305	36	138,611
278,069	99	71,276	58	95,863	36	141,933
331,143	83	62,766	49	76,318	47	200,070
508,106	82	60,540	39	71,703	64	315,662
320,595	72	55,570	49	115,302	51	297,327

資料一港湾課(港湾統計)

5. 網走港出入貨物量

品 目	昭 和 61 年			昭 和 62 年		
	内 国 貿 易		合 計	内 国 貿 易		合 計
	移 出	移 入	(一部外貿輸出入含む)	移 出	移 入	(一部外貿輸出入含む)
全 品 目 合 計	319,225	429,549	748,774	326,999	473,996	800,995
(1) 農 水 産 品	82,458	50,592	133,050	90,310	61,162	151,472
1 麦	82,092		82,092	89,961		89,961
2 米・雑穀・豆	74		74	79		79
3 野菜・果物	292		292	270		270
8 水産品		50,592	50,592		61,162	61,162
(2) 林 産 品	—	68,519	68,519	—	97,534	97,534
9 原木						
9 原木(外貿輸出入分)		68,519	68,519		97,534	97,534
(3) 鉱 産 品	37,120	4,988	42,108	40,820	—	40,820
13 石炭(外貿輸出入分)		4,988	4,988			
16 砂利・砂・石材等	37,120		37,120	40,820		40,820
(4) 金 属 機 械 工 業 品	—	—	—	—	—	—
22 鉄 鋼						
25 輸送機械(外貿輸出入分)						
(5) 化 学 工 業 品	123,780	305,450	429,230	122,319	315,300	437,619
28 セメント		105,880	105,880		107,784	107,784
28 セメント(外貿輸出入分)						
30 その他窯業品	94,800	1,469	96,269		2,443	2,443
31 重 油	28,260	27,000	55,260	26,892	25,250	52,142
32 石 油 製 品		138,144	138,144	95,427	152,189	247,616
33 コ ー ク ス	720	1,440	2,160		1,000	1,000
35 化 学 薬 品						
36 化 学 肥 料		31,517	31,517		26,634	26,634
37 染料・塗料・樹脂その他化学工業品						
(6) 軽 工 業 品	73,297	—	73,297	72,206	—	72,206
40 その他繊維工業品	871		871	905		905
41 砂 糖	800		800	1,001		1,001
42 その他食糧工業品	71,626		71,626	70,300		70,300
(8) 特 殊 品	2,570	—	2,570	1,344	—	1,344
50 動植物性製造飼肥料						
52 輸 送 用 容 器	1,308		1,308	1,344		1,344
53 取合せ品(外貿輸出入分)	1,262		1,262			

(注) 1. 品目番号は品種別輸出入表の番号である。

2. 外貿とは外国貿易の略

3. 平成2年は概数

港灣の(港主關) 統計表

(単位：トン)

昭和63年			平成元年			平成2年		
内国貿易		合計	内国貿易		合計	内国貿易		合計
移出	移入	(一部外貨輸送含む)	移出	移入	(一部外貨輸送含む)	移出	移入	(一部外貨輸送含む)
345,815	528,842	874,657	437,907	562,549	1,000,456	449,582	556,184	1,005,766
94,330	63,173	157,503	133,167	68,999	202,166	103,907	51,039	154,946
93,951		93,951	132,326		132,326	103,200		103,200
101		101	149		149	80		80
278		278	692		692	627		627
	63,173	63,173		68,999	68,999		51,039	51,039
—	123,354	123,354	—	133,757	133,757	—	211,738	211,738
	123,354	123,354		133,757	133,757		211,738	211,738
50,284	30,499	80,783	71,722	29,142	100,864	109,756	36,455	146,211
	30,499	30,499		29,142	29,142		30,950	30,950
50,284		50,284	71,722		71,722	109,756	5,505	115,261
—	2,170	2,170	320	7,159	7,479	790	8,523	9,313
	2,170	2,170		7,159	7,159		8,523	8,523
			320		320	790		790
125,038	309,646	434,684	147,548	323,492	471,040	164,710	248,429	413,139
	97,446	97,446		101,039	101,039		60,205	60,205
95,940	1,632	97,572	107,898	2,812	110,710	135,617	1,630	137,247
29,098	23,382	52,480	39,650	29,570	69,220	29,093	23,500	52,593
	158,571	158,571		160,658	160,658		135,547	135,547
	2,053	2,053						
	26,634	26,634		29,413	29,413		27,547	27,547
74,509	—	74,509	82,744		82,744	67,771	—	67,771
988		988	996		996	1,861		1,861
3,511		3,511	1,002		1,002			
70,010		70,010	80,746		80,746	65,910		65,910
1,654	—	1,654	2,406		2,406	2,648	—	2,648
1,654		1,654	2,406		2,406	2,648		2,648

資料一港灣課(港灣統計)

6. 港湾施設(網走港)の現況

(1) 航路標識

名称	位置	灯色及び光度	灯質周期	灯高(m)		光達距離 (海里)	塗色及び構造	初点 年月日	管理者
				平均 水面上	基礎上				
北防波 堤灯台	N 44°1'20" E 144°17'43"	紅色 1,100カンデラ	群閃紅光毎4秒を隔 て2秒間に2閃光	16.45	13.52	13.0	円型コンクリート造 紅色タイル貼	昭和5年 6月1日	海上 保安庁
東防波 堤灯台	N 44°1'14" E 144°17'30"	綠色 2,100カンデラ	等明暗綠色 明2秒暗2秒	14.70	11.53	12.5	円型コンクリート造 白色タイル貼	昭和40年 12月8日	海上 保安庁
河口突 堤灯台	N 44°1'17" E 144°17'3"	綠色 1,600カンデラ	閃綠光毎3秒1閃光	8.90	5.16	10.5	円型コンクリート造 白色タイル貼	昭和5年 4月1日	海上 保安庁

資料一港湾課

(2) けい留施設

(ア) 大型けい船岸等

施設名称		管理者	所有者	延長(m)	エプロン幅 (m)	水深 (m)	係船能力		建設年度	主な利用
埠頭	岸壁						トン数	船席数		
第1埠頭		網走市	国	181(203)	15	-5.5	2,000	2	昭和46年度	(西)アスファルト (東)小麦
第2埠頭	1号岸壁	網走市	国	100(100)	8	-5.5	2,000	1	昭和39年度	化学肥料、澱粉
	2号岸壁	網走市	国	135(212)	8	-7.5	5,000	1	昭和40年度	セメント
第3埠頭	1号岸壁	網走市	国・市	180(210)	15	-5.5	2,000	2	昭和61年度	化学肥料
	2号岸壁	網走市	国	130(160)	20	-7.5	5,000	1	昭和63年度	原木
第4埠頭	1号岸壁	網走市	国	185(210)	20	-10.0	15,000	1	昭和63年度	原木、石炭
新港地区	ドルフィン	網走市	市	153(33)	—	-8.0	5,000	1	昭和49年度 昭和61年度	石油製品

資料一港湾課

(イ) 小型けい船岸等

施設名称	管理者	所有者	延長(m)	エプロン 幅(m)	水深(m)	建設年度	主な利用
川筋物揚場	網走市	国	922(931)	9	-3.5~-4.0	昭和33年度 昭和35年度	水産品
船入澗物揚場	網走市	国	250(280)	5~10	-2.0~-4.0	昭和55年度 昭和56年度	水産品
船入澗船揚場	網走市	国	60(60)	10	-2.0	昭和55年度 昭和56年度	(小型船舶)
第1船溜まり物揚場	国	国	225	3	-3.5	昭和52年度	(作業船)
事業用地物揚場	国	国	260	10	-4.0	昭和55年度 昭和56年度	(作業船)

資料一港湾課

(3) 荷捌保管施設

(ア) 上屋・倉庫

施設名称		棟数	総床面積 (㎡)	構造	完成年次	経営者
位置	名称					
第2埠頭	1号上屋	1	1,300	鉄骨平屋	昭和41年	網走市
第2埠頭	2号上屋	1	496	鉄骨平屋	昭和54年	網走市
第1埠頭	3号上屋	1	330	軽量鉄骨平屋	昭和54年	網走市
第2埠頭	4号上屋	1	1,398	鉄骨平屋	昭和58年	網走市
第2埠頭	旅客ターミナル	1	866	鉄骨平屋一部二階	平成3年	網走市
港町1-1	農連倉庫	1	2,985	鉄骨平屋	昭和44年	北見農協連
第3埠頭	日通倉庫	1	1,326	鉄骨平屋	昭和63年	日本通運(株)

資料一 港湾課

(イ) 貯蔵施設

名称	受払施設	貯蔵品	基数	貯蔵能力	完成年次	経営者
セメント基地	第2埠頭	セメント	1	6,000 t	昭和46年	日本セメント(株)
セメント基地	第2埠頭	セメント	1	6,000 t	昭和46年	小野田セメント(株)
アスファルト基地	第1埠頭	アスファルト	1	2,000kl	昭和49年	コスモ石油(株)
アスファルト基地	第1埠頭	アスファルト	1	2,000kl	昭和49年	日本石油(株)
石油配分基地	ドルフィン	石油類	7	12,500kl	昭和42年	出光興産(株)
石油配分基地	ドルフィン	重油	1	1,000kl	昭和42年	(株)林屋
小麦船積センター	第1埠頭	小麦	4	2,400 t	昭和57年	(財)製粉振興会

資料一 港湾課

(4) 船舶給水施設

種類	水栓番号	位置	最大能力		口径 (mm)
			時間	トン	
自動船舶給水機	1号機	川筋物揚場	1	30	38
	2号機	川筋物揚場	1	30	38
	3号機	川筋物揚場	1	30	38
	4号機	川筋物揚場	1	30	38
	5号機	川筋物揚場	1	30	38
水	1号	第1埠頭(西)	1	30	75
	2号	第1埠頭(東)	1	30	75
	3号	第2埠頭1号岸壁	1	30	75
	4号	第2埠頭1号岸壁	1	30	75
	5号	第2埠頭2号岸壁	1	30	75
	6号	第2埠頭2号岸壁	1	30	75
	7号	第3埠頭1号岸壁(西)	1	30	75
栓	8号	第3埠頭1号岸壁(東)	1	30	75
	9号	第3埠頭2号岸壁	1	30	75
	10号	第3埠頭2号岸壁	1	30	75
	11号	第4埠頭1号岸壁	1	30	75
	12号	第4埠頭1号岸壁	1	30	75

資料一 港湾課

7. 網走駅乗客数

(単位：人)

年度	総数	一般	定期(通勤・通学)
昭和 61	370,231	201,659	168,572
62	287,995	167,497	120,498
63	308,074	163,462	144,612
平成 元	307,785	166,339	141,446
2	311,176	168,036	143,140

資料—網走駅

8. バス乗客数

(単位：人)

年度	総数	一般	定期(通勤・通学)
昭和 61	4,052,418	3,049,278	1,003,140
62	3,953,107	2,953,997	999,110
63	3,782,617	2,819,697	962,920
平成 元	3,479,599	2,560,849	918,750
2	3,334,075	2,450,665	883,410

(注) 1. 定期バス分

資料—網走バス(株)・網走交通(株)

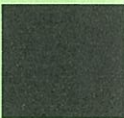
9. 電話の概況

各年度末現在

年度	電 話		テレックス	電話ファックス
	一般電話加入数	公衆電話		
昭和 61	16,786	297	14	364
62	17,200	302	14	
63	17,835	299	14	
平成 元	18,448	302	14	
2	18,851	315	14	

資料—NTT網走営業所

9. 労働・観光



1. 一般職業紹介状況

(単位：人・%)

年 度	新規求職申込		新規求人数		紹介件数		就職件数		求人倍率		就 職 率	
	件数	うち常用		うち常用		うち常用		うち常用		うち常用		うち常用
61	8,021	1,934	7,582	1,118	7,380	794	6,118	483	0.54	0.30	15.05	4.85
62	7,801	1,958	7,562	1,423	7,895	1,026	6,434	703	0.61	0.49	17.40	7.78
63	7,595	2,078	7,798	1,894	7,592	1,172	6,108	672	0.63	0.65	16.73	7.55
平成元年	7,145	1,905	8,165	2,293	7,215	936	5,954	559	0.71	0.81	17.00	6.31
2	7,082	1,884	9,076	2,516	7,120	963	6,039	639	0.81	0.99	18.06	7.66

(注) 1. 網走市・女満別町・常呂町・斜里町・小清水町・清里町・東藻琴村の合算数値である。

2. 常用と臨時・季節労働者等合せた数値である。

資料－「業務概要」(網走公共職業安定所)

2. 失業保険給付状況

(単位：件・人・千円)

年 度	一 般 失 業 保 険				日 雇 失 業 保 険	
	離職票受付	初回受給者	保険金支給総額	給付実人員	初回受給者	給付金額
61	1,373	1,160	530,548	5,871	440	7,274
62	1,147	1,004	473,358	5,201	319	4,366
63	1,141	997	430,882	4,689	234	3,618
平成元年	1,057	905	423,465	4,465	172	3,015
2	1,069	838	408,331	4,030	13	466

(注) 1. 網走市・女満別町・常呂町・斜里町・小清水町・清里町・東藻琴村の合算数値である。

資料－「業務概況」(網走公共職業安定所)

3. 観光客の推移

(単位：人・%)

年 度	入 込 数		日 帰 ・ 通 過 人 員	宿 泊 者 数	
	人 員	対前年比		人 員	対前年比
61	1,810,732	100.4	1,552,866	457,866	94.4
62	1,920,310	106.1	1,413,561	506,749	110.7
63	1,899,424	98.9	1,367,202	532,222	105.0
平成元年	2,007,691	105.7	1,461,224	546,467	102.7
2	2,129,748	106.1	1,521,739	608,009	111.3

資料一商工観光課

4. 自然公園利用状況

(単位：人)

地 名	昭和61年	昭和62年	昭和63年	平成元年	平成2年
呼人浦園地	406,509	383,513	398,832	428,196	412,661
天都山	715,679	825,092	784,210	799,075	876,493
大観山	65,339	70,762	69,563	68,310	71,390
能取美岬	400,561	343,418	363,590	296,699	301,440
嘉多山園地	34,022	36,846	36,012	35,364	37,775
二見ヶ岡園地	4,386	4,750	4,559	4,476	4,817
二つ岩園地	143,056	172,265	158,103	150,853	161,116
卯原内園地	159,053	172,254	176,568	173,390	170,763
トーフツ湖	147,604	159,855	159,877	157,000	162,088
計	2,076,209	2,168,755	2,151,314	2,113,363	2,198,543

資料一商工観光課

5. 観光施設等の観光客数

(単位：人)

施設名等	昭和61年	昭和62年	昭和63年	平成元年	平成2年
オホーツク流水館	251,582	262,542	267,077	288,143	336,778
博物館網走監獄	166,056	240,687	276,380	363,108	458,335
オホーツク水族館	106,045	135,216	119,676	111,031	125,283
郷土博物館	15,647	15,023	12,856	11,575	11,582
モヨロ貝塚館	14,619	13,207	11,973	11,831	11,490
ジャッカドフニ	909	909	909	—	—
刑務所	499,932	552,582	544,151	555,155	578,190
北方民族博物館	—	—	—	—	7,180
流水観光砕氷船 おーろら	—	—	—	—	20,559

資料—商工観光課

郷土博物館、モヨロ貝塚館は「網走の教育」
(教育委員会)

10. 保健衛生・福祉



1. 保 健 衛 生

(1) 医療施設数及び病床数

年次	医療施設数				病 床 数						
	総数	病院	一般診療所	歯科診療所	総数	病 院					一般診療所
						計	精神病床	結核病床	伝染病床	一般病床	
昭和61年	42	5	24	13	959	717	200	—	17	500	242
62	43	5	24	14	953	717	200	—	17	500	236
63	41	5	23	13	939	717	200	—	17	500	222
平成元年	40	5	23	12	953	735	200	—	17	518	218
2	40	4	23	13	934	716	200	—	17	499	218

資料—「道東北保健年報」

(2) 医療関係者数

(単位：人)

年次	医 師	歯科医師	薬 剤 師	保 健 婦	助 産 婦	看 護 婦	準看護婦
昭和61年	40	18	31	13	8	103	225
62	40	18	31	13	8	103	225
63	44	16	38	14	7	108	243
平成元年	44	16	38	14	7	108	243
2	51	17	38	14	8	106	258

資料—「道東北保健年報」

(3) 伝染病患者届出数

年次	法定・指定伝染病								届出伝染病					結核	
	総数	赤痢	腸チフス	パラチフス	しょう紅熱	ジフテリア	日本脳炎	その他	総数	麻疹	百日咳	インフルエンザ	破傷風		その他
昭和61年	—	—	—	—	—	—	—	—	13	2	11	—	—	—	18
62	—	—	—	—	—	—	—	—	199	194	5	—	—	—	19
63	—	—	—	—	—	—	—	—	6	2	4	—	—	—	19
平成元年	—	—	—	—	—	—	—	—	—	—	—	—	—	—	23
2	—	—	—	—	—	—	—	—	104	101	3	—	—	—	5

資料—「道東北保健年報」

(4) 国民健康保険の状況

(ア) 加入状況及び保険料

年 度	被 保 険 者		加 入 率 (%)	保 險	
	世 帯	人 員		調 定 額 (千円)	収 納 額 (千円)
昭和61年	4,811	12,835	30.4	882,754	739,249
62	4,867	12,737	30.0	935,337	822,668
63	4,863	12,488	29.3	979,566	884,581
平成元年	4,748	12,040	28.3	963,054	890,113
2	4,739	11,782	27.9	939,630	874,143

(イ) 保険給付状況

年 度	件 数	総医療費 (千円)	1人当たり 医療費(円)	受診率 (%)	療養給付金 (千円)
昭和61年	69,434	1,597,697	141,052	613.0	1,126,846
62	71,757	1,741,441	156,309	644.1	1,233,339
63	70,412	1,691,309	156,458	651.4	1,192,939
平成元年	69,830	1,728,664	168,027	678.8	1,222,644
2	68,213	1,663,579	167,767	687.9	1,177,817

「保険給付状況」老人保険法該当分を除く

(5) 老人保険給付状況

年 度	受給者数 (人)	件 数	総医療費 (千円)	給付額 (千円)	受診率 (%)
昭和61年	2,336	33,418	1,644,023	1,618,896	1,430.6
62	2,452	35,460	1,822,692	1,765,320	1,446.2
63	2,565	36,910	2,032,841	1,971,934	1,439.0
平成元年	2,662	39,047	2,052,665	1,994,277	1,466.8
2	2,808	43,177	2,148,379	2,086,658	1,537.6

資料一保 健 課

料	
収 納 率 (%)	1人当たり
83.7	68,777
88.0	73,435
90.3	78,441
92.4	79,988
93.0	79,751

資料一保 健 課

療 養 費 (千円)	助 産 費 (千円)	葬 祭 費 (千円)	高 額 療 養 費	計 (千円)
9,343	13,650	3,870	136,202	1,289,911
9,838	14,950	3,780	155,696	1,417,603
13,315	14,950	4,020	140,367	1,365,591
11,807	11,050	4,200	152,740	1,402,441
12,090	9,100	4,020	137,649	1,340,676

資料一保 健 課

1人当たり 医療費(円)
703,777
743,349
792,531
771,099
765,092

資料一保 健 課

(6) 主要死因死亡者数

年	総 数	全 結 核	悪 性 新 生 物	糖 尿 病	心 疾 患	高 血 圧 性 疾 患	脳 血 管 疾 患	肺 炎 及 び 気 管 支 炎	慢 性 肝 疾 患 及 び 変	肝 硬 化 及 び ネ フ ロ ー シ ス	精 神 的 疾 病 の 衰 老	記 載 の 事 故 及 び 用	有 意 の 害 事 故 及 び 用	自 殺	そ の 他
昭和61年	233	—	76	2	42	1	30	21	5	5	13	6	11	21	
62	251	—	70	8	51	2	40	16	1	6	13	5	10	29	
63	270	1	76	5	46	2	47	23	7	8	7	6	11	31	
平成元年	289	—	79	4	69	1	31	23	6	11	13	10	10	32	
2	280	2	54	6	63	1	28	37	2	5	6	7	7	62	

資料一「道東北保健年報」

(7) ごみ処理状況

(市営処理場)

年 度	対象世帯数	対象人口	年間処理量	1日処理量	年稼働日数	処 理 能 力
昭和61年	14,787	41,348	30,362	100.2	303	(平成3年3月31日現在) ※収集関係車輛 ルートパッカー 6輛 ロータリローダー 3輛 ダンプトラック 1輛 ボンネット車 1輛
62	14,962	41,895	19,564	66.8	293	※破砕処理場 ショベルローダー 1輛 ダンプトラック 1輛
63	14,943	41,805	19,937	72.8	274	※埋立処分地 ショベルローダー 2輛 ブルドーザー 1輛 ダンプトラック 1輛
平成元年	15,406	42,963	20,031	68.8	291	撒水車 1輛 バキューム車 1輛
2	15,940	42,782	21,790	78.1	279	

(注) 1. 産業廃棄物含む。

資料一環境衛生課

(8) L尿処理状況

年 度	対象世帯数	対象人口	年間処理量	1日処理量	年稼働日数	処 理 能 力
昭和61年	6,136	17,836	11,310	38.2	296	(平成3年3月31日現在) ※収集関係車輛 バキューム車 3輛 (4t 2輛、8t 1輛)
62	5,673	15,771	9,817	33.1	297	
63	4,833	13,436	8,869	29.2	304	
平成元年	4,120	11,289	7,703	25.5	302	
2	3,627	9,720	6,939	23.5	295	

資料一環境衛生課

2. 福 祉

(1) 生活保護の状況

年 度	総 数 (延)			生 活 扶 助		住 宅
	世 帯	人 員	金 額	人 員	金 額	人 員
昭和61年	7,512	13,276	1,279,480	12,470	451,829	10,610
62	7,175	12,586	1,262,491	11,751	425,796	10,179
63	6,683	11,303	1,095,184	10,654	402,620	9,217
平成元年	6,502	10,899	1,157,285	10,335	397,609	8,855
2	6,193	10,274	1,149,945	9,849	385,258	8,360

(2) 身体障害者手帳交付状況

(単位：冊)

年 度	視覚障害	聴覚又は 平衡機能 障 害	音声言語 そしゃく 機能障害	肢体不自由	内部機能 障 害	合 計
昭和61年	187	140	11	878	95	1,311
62	182	156	10	927	102	1,377
63	142	145	13	893	98	1,291
平成元年	132	128	14	836	103	1,213
2	129	130	12	813	111	1,195

3月31日現在

資料一社会福祉課

(単位：人・千円)

扶 助	教 育 扶 助		医 療 扶 助			そ の 他	
	金 額	人 員	金 額	人 員	金 額	人 員	金 額
58,061	2,116	13,388	9,241	749,903	74	6,299	
56,873	1,915	12,112	8,765	760,274	94	7,436	
55,469	1,711	10,822	8,164	618,236	89	8,037	
57,345	1,761	12,132	7,951	681,589	90	8,610	
63,471	1,601	10,850	7,759	680,614	99	9,752	

資料一保 護 課

11. 教育文化



1. 幼稚園の状況

各年5月1日現在

年	園数	組数	在園者数						教員数	前年度終了者
			計	男	女	3歳	4歳	5歳		
昭和61年	7	27	759	372	387	67	333	359	38	362
62	7	28	814	418	396	84	365	365	41	360
63	7	31	819	432	387	93	332	394	41	359
平成元年	7	31	832	433	399	109	352	371	40	392
2	7	32	822	446	376	137	316	369	43	368

資料—学校基本調査

2. 小学校の状況

各年5月1日現在

年	学校数	学級数	本務教員数	児童数			1学級当り児童数	1教員当り児童数
				総数	男	女		
昭和61年	17	145	204	4,039	2,077	1,962	28	20
62	16	135	195	3,841	1,978	1,863	28	20
63	16	137	200	3,704	1,913	1,791	27	19
平成元年	16	139	202	3,677	1,923	1,754	26	18
2	16	138	206	3,593	1,904	1,689	26	17

資料—学校基本調査

3. 中学校の状況

各年5月1日現在

年	学校数	学級数	本務教員数	生徒数			1学級当り生徒数	1教員当り生徒数
				総数	男	女		
昭和61年	8	66	135	2,184	1,136	1,048	33	16
62	8	66	136	2,264	1,172	1,092	34	17
63	8	64	131	2,168	1,124	1,044	34	17
平成元年	8	62	130	2,047	1,021	1,026	33	16
2	8	60	128	1,962	980	982	33	15

資料—学校基本調査

4. 高等学校の状況

各年5月1日

年	学校数	本務教員数	生徒数		
			総数	男	女
昭和61年	3	121	1,980	970	1,010
62	3	119	1,955	974	981
63	3	122	2,061	1,045	1,016
平成元年	3	123	2,159	1,097	1,062
2	3	124	2,180	1,085	1,095

資料一学校基本調査

5. 専修学校・各種学校の状況

各年5月1日

年	学校数	課程	本務教員数	生徒数		
				総数	男	女
昭和61年	7	8	33	370	55	315
62	6	9	36	375	55	320
63	6	9	37	414	65	349
平成元年	6	10	35	421	94	327
2	6	9	33	409	82	327

資料一学校基本調査

6. 大学入学者の状況

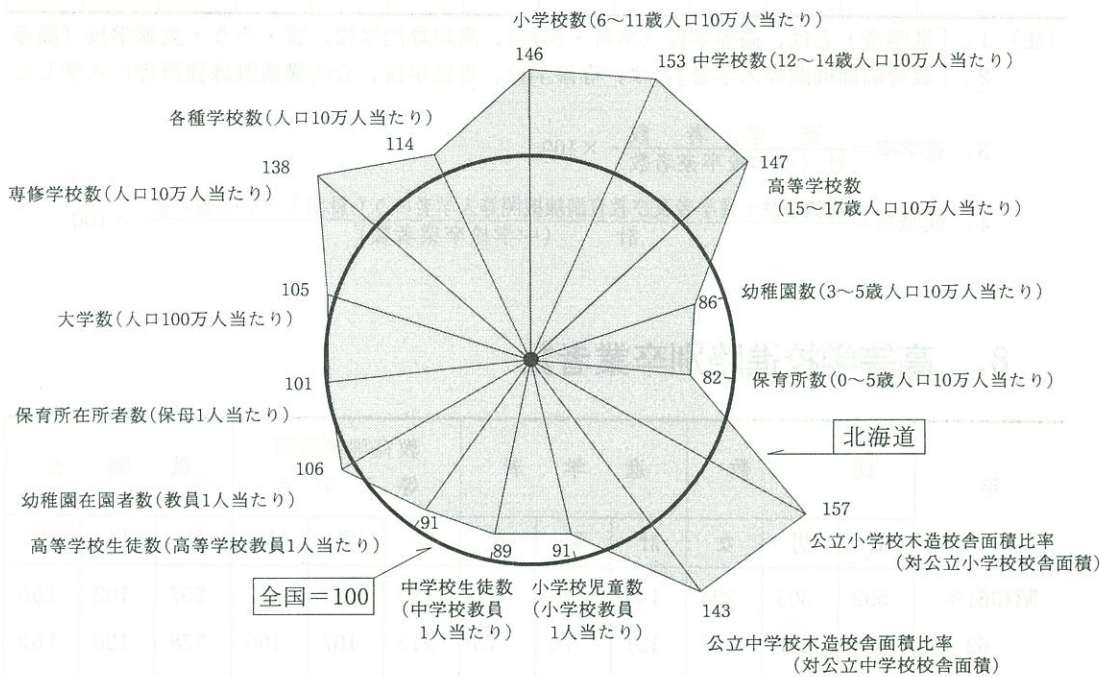
(東京農業大学生物産業学部)

年度	入学者数			出身地別内訳		
	計	男	女	市内	道内	道外
平成元年	318	286	32	17	73	228
2	324	293	31	6	55	263
3	323	276	47	15	43	265

資料一東京農業大学生物産業学部



学校教育統計指標による全国格差



(平成3年3月)

資料一道統計課「北海道統計」より

7. 中学校進路別卒業者数

年	総 数			進 学 者			教育訓練機関 等 入 学 者			就 職 者		
	計	男	女	計	男	女	計	男	女	計	男	女
昭和61年	676	340	336	655	329	326	12	9	3	5	2	3
62	660	338	322	640	323	317	9	7	2	5	3	2
63	753	374	379	719	356	363	4	3	1	20	12	8
平成元年	727	387	340	713	376	337	5	4	1	7	6	1
2	728	371	357	710	357	353	9	8	1	5	4	1

- (注) 1. 「進学者」とは、高等学校（本科・別科）、高等専門学校、盲・ろう・養護学校（高等）
 2. 「教育訓練機関等入学者」とは、専修学校、各種学校、公共職業訓練施設等に入学した

$$3. \text{進学率} = \frac{\text{進 学 者 数}}{\text{計 (中学校卒業者数)}} \times 100$$

$$4. \text{就職率} = \frac{\text{就職者数} + \text{進学者及び教育訓練機関等入学者のうち就職している者の数}}{\text{計 (中学校卒業者数)}} \times 100$$

8. 高等学校進路別卒業者数

年	総 数			進 学 者			教育訓練機関 等 入 学 者			就 職 者		
	計	男	女	計	男	女	計	男	女	計	男	女
昭和61年	599	305	294	146	75	71	180	123	57	257	102	155
62	664	317	347	151	78	73	213	107	106	278	126	152
63	618	295	323	204	105	99	114	78	36	284	110	174
平成元年	627	316	311	153	80	73	192	127	65	270	105	165
2	647	337	310	151	83	68	206	125	81	283	124	159

- (注) 1. 「進学者」とは、大学（学部・別科）、短期大学（本科・別科）、大学・短期大学の通信
 進学した者である。（就職進学者を含む）
 2. 「教育訓練機関等入学者」とは、専修学校、各種学校、公共職業訓練施設等に入学した者

$$3. \text{進学率} = \frac{\text{進 学 者 数}}{\text{計 (高等学校卒業者数)}} \times 100$$

$$4. \text{就職率} = \frac{\text{就職者数} + \text{進学者及び教育訓練機関等入学者のうち就職している者の数}}{\text{計 (高等学校卒業者数)}} \times 100$$

各年5月1日現在

無業者			死亡・不詳			進学率(%)			就職率(%)		
計	男	女	計	男	女	計	男	女	計	男	女
3	—	3	1	—	1	96.9	96.8	97.0	1.8	2.4	1.2
5	4	1	1	1	—	97.0	95.6	98.4	0.9	0.9	0.9
10	3	7	—	—	—	95.5	95.2	95.8	3.1	3.7	2.4
2	1	1	—	—	—	98.1	97.2	99.1	1.5	2.3	0.6
4	2	2	—	—	—	97.5	96.2	98.8	1.5	1.6	1.4

部本科・別科)へ進学した者である。(就職進学者を含む)
者である。(就職して入学したものを含む。)

資料一学校基本調査

各年5月1日現在

無業者			死亡・不詳			進学率(%)			就職率(%)		
計	男	女	計	男	女	計	男	女	計	男	女
16	5	11	—	—	—	24.4	24.6	24.1	42.9	33.4	52.7
22	6	16	—	—	—	22.7	24.6	21.0	41.9	39.7	43.8
16	2	14	—	—	—	33.0	35.6	30.7	46.1	37.6	53.9
12	4	8	—	—	—	24.4	25.3	23.5	44.2	33.9	54.7
7	5	2	—	—	—	23.3	24.6	21.9	44.2	36.8	52.3

教育部、高等学校専攻科、盲・ろう・養護学校(高等部専攻科)に

資料一学校基本調査

である。(就職して入学した者を含む。)

9. 教育・文化施設利用(入館)状況

施設名		昭和61年度	昭和62年度
市民会館		110,127	100,942
()内は利用件数		(1,491)	(1,301)
公民館		23,510	24,035
()内 主催事業分		(3,188)	(2,642)
児童文化センター		3,009	2,819
()内 主催事業分		(2,505)	(2,205)
婦人会館		29,355	32,078
()内 婦人利用		(19,489)	(19,925)
郷土博物館		15,647	15,023
モヨロ貝塚館		14,619	13,207
美術館		27,674	20,992
図書館	個人利用人員	22,611	22,419
	個人貸出冊数	81,113	79,234
	団体貸出冊数	4,345	3,584

10. 体育施設利用状況

施設名		昭和61年度	昭和62年度
総合体育館		98,488	94,198
市民プール		35,797	33,428
()内 開設日数		(173)	(174)
西地域プール		—	—
()内 開設日数		—	—
レイクビューキャンプ場		1,386	908
()内 開設日数		(37)	(37)
スケート場		16,840	20,560
()内 開設日数		(78)	(78)
レイクビュー スキー場	開設日数	86	90
	リフト	213,902	232,577
	ロープトー	26,319	24,415

(単位：人・件・冊)

昭和 63 年度	平成 元 年 度	平成 2 年 度
94,872 (1,400)	102,147 (1,428)	101,747 (1,447)
30,303 (3,387)	29,622 (2,731)	28,716 (2,303)
4,589 (3,306)	3,911 (3,473)	3,675 (3,185)
30,534 (20,342)	28,114 (17,877)	28,111 (18,574)
12,856	11,575	11,582
11,973	11,831	11,490
18,053	15,796	17,849
22,363	20,957	21,102
81,168	75,468	74,218
1,650	1,536	900

資料一「網走市の教育」教育委員会

(単位：人・日)

昭和 63 年度	平成 元 年 度	平成 2 年 度
94,371	89,597	87,891
36,560 (179)	34,249 (178)	32,669 (182)
—	—	6,701 (104)
1,007 (37)	1,200 (44)	930 (37)
16,608 (62)	16,346 (48)	13,106 (43)
89	82	82
165,084	139,722	180,727
9,423	8,937	6,749

資料一「網走市の教育」教育委員会



12. 保安・災害

1. 交 通 事 故

(1) 発生状況

(イ) 網走警察署管内

(単位：件・人・%)

年次	発生件数	対前年増減率	死者	傷者
昭和61年	226	25.6	4	334
62	214	△ 5.3	4	317
63	208	△ 2.8	7	295
平成元年	211	1.4	8	284
2	196	△ 7.1	14	268

資料一網走警察署

(ロ) 網走市内

(単位：件・人・%)

年次	発生件数	対前年増減率	死者	傷者
昭和61年	180	28.6	1	261
62	176	△ 2.2	4	265
63	159	△ 9.7	2	216
平成元年	167	5.0	5	226
2	144	△ 13.8	5	191

資料一網走警察署

(2) 月別発生件数（網走市内分）

(単位：件数)

年次	1月	2月	3月	4月	5月	6月	7月	8月	9月	10月	11月	12月	計
昭和61年	21	14	13	11	11	9	13	33	8	20	8	19	180
62	18	9	15	10	9	11	16	17	14	19	19	19	176
63	17	12	8	10	8	14	11	17	14	15	11	22	159
平成元年	16	26	15	9	8	13	16	14	11	8	13	18	167
2	17	11	9	8	13	11	10	14	12	16	11	12	144

資料一網走警察署

2. 火 災

(1) 火災発生状況

年	発 生 件 数						罹 災 世帯数	死 傷 者		建物焼損 面積(m ²)	損害見積 額(千円)
	総数	建物	車輛	船舶	林野	その他		死者	傷者		
昭和61年	35	21	2	1	1	10	17	—	3	1,158	61,942
62	29	18	2	—	1	8	13	—	1	3,172	216,238
63	22	11	3	—	1	7	4	1	—	451	33,079
平成元年	29	19	2	—	1	7	15	1	4	508	61,135
2	19	8	1	2	1	7	5	—	6	625	99,563

(注) 1. 網走市分の数値

資料—網走地区消防組合

(2) 原因別火災発生件数

年	総数	火 種 関 係			固 体 燃 料		液 体 燃 料		電 気		そ の 他			
		煙草	たき火 取灰・ 残 火	その他	スト ーブ	その他	石油	ガス	配線	器具	火遊び	放火 (疑含む)	不明	その他
昭和61年	35	2	3	3	1	1	8	3	2	—	1	—	7	4
62	29	1	4	—	1	—	1	7	2	—	1	—	9	3
63	22	1	5	2	—	—	—	1	2	—	1	1	5	4
平成元年	29	—	3	3	—	1	4	2	1	—	2	2	8	3
2	19	—	2	3	1	1	2	—	1	—	1	1	5	2

(注) 1. 網走市分の数値

資料—網走地区消防組合

(3) 救急自動車の出動状況

年	総 数	火 災	自然 災害	水 難	交通 事故	労働 災害	運動 競技	一 般 負 傷	加 害	自 損 行 為	急 病	そ の 他
昭和61年	751	3	—	4	123	10	18	74	7	9	311	192
62	728	1	—	—	126	13	17	80	2	7	296	186
63	744	—	—	1	110	17	9	80	7	14	352	154
平成元年	776	3	—	4	144	12	4	93	8	7	318	183
2	815	1	—	1	124	11	7	84	5	10	392	180

(注) 1. 網走市分の数値

資料—網走地区消防組合

(4) 消防施設の現況 (平成3年3月31日現在)

(イ) 消防車両配置

(単位:台)

種 別	本部・消防署	常呂分署	女満別分署	東藻琴分署	合 計
指令車	1	1	1	1	4
広報車	3	—	2	1	6
大型水槽車	2	1	1	2	6
水槽車	3	2	2	1	8
ポンプ車	3	2	1	1	7
はしご車	1	—	—	—	1
化学車	—	—	1	—	1
救助工作車	1	—	—	—	1
積載車	6	2	1	1	10
救急車	2	1	1	1	5
その他の車両	3	2	—	—	5
合 計	25	11	10	8	54

(ロ) 消防水利施設

区域	消 防 栓		防 火 水 槽		合 計
	公 設	私 設	40m ² 以上	40m ² 未満	
網 走	273	13	33	42	361
常 呂	14	—	35	1	50
女 満 別	—	—	33	3	36
東 藻 琴	2	—	26	—	28
合 計	289	13	127	46	475

(ハ) 通信施設

施 設	本部・消防署	南出張所	常呂分署	女満別分署	東藻琴分署
消防・救急指令装置	1	—	—	1	1
火災専用電話	8	—	3	1	1
指令回線	1	—	—	—	—
一般加入電話	2	1	1	2	2
内線電話	29	1	5	6	8
自動案内装置	2	—	1	1	1
119番録音装置	2	—	1	1	1
受令端末設備	—	1	—	—	—
発信専用電話	1	—	—	—	—
専用線	4	—	—	—	—
無線設備	固定局	7	—	1	1
	基地局	2	—	1	1
	中継局	—	—	—	—
移動(車載)局	31	4	19	13	20
消防団緊急伝達システム	1	—	—	—	—
緊急通報システム	1	—	—	—	—

資料一網走地区消防組合

13. 行 財 政

1. 行

政

(1) 歴代市長名

平成3年4月1日現在

氏名	就任年月	退任年月	摘要
大島光男	昭和22年2月	昭和22年4月	代理
吉田栄吉	昭和22年4月	昭和30年4月	
有末三郎	昭和30年4月	昭和34年5月	
遠藤熊吉	昭和34年5月	昭和38年12月	
佐藤忠吉	昭和39年2月	昭和49年10月	
安藤哲郎	昭和49年12月	現在	

資料一庶務課

(2) 歴代助役名

平成3年4月1日現在

氏名	就任年月	退任年月	摘要
南部正	昭和22年6月	昭和30年3月	
北田堅吉	昭和30年6月	昭和42年6月	
大内三治	昭和32年4月	昭和34年3月	
町田耕造	昭和42年6月	昭和51年10月	
小田島晃	昭和51年12月	昭和59年9月	
神谷孫一	昭和59年10月	昭和62年3月	
横田徹	昭和62年4月	平成3年3月	
山田保	平成3年4月	現在	

資料一庶務課

(3) 歴代収入役名

平成3年4月1日現在

氏名	就任年月	退任年月	摘要
浅沼徳太郎	昭和22年5月	昭和38年6月	
庄田剛	昭和38年6月	昭和50年6月	
三暇崎正弘	昭和50年6月	昭和52年3月	
玉置文夫	昭和52年4月	昭和59年7月	
横田徹	昭和59年10月	昭和62年3月	
三代川幹夫	昭和62年4月	現在	

資料一庶務課

(4) 市職員数の推移

各年4月1日現在

年次	職員数	市長部局	その他の部局	休職	非常勤職員
昭和61	518	379	134	1	4
62	509	371	132	2	4
63	499	366	131	1	1
平成元	493	363	128	1	1
2	486	363	121	1	1
3	488	363	122	2	1

(注) 1. 特別職は含んでいない。

資料一職員課

(5) 歴代議長名

平成3年7月10日現在

氏名	就任年月日	退任年月日	所属党派
田辺村次	昭和22年5月	昭和34年4月	自民党
田村直美	昭和34年5月	昭和38年4月	自民党
林幸夫	昭和38年5月	昭和46年4月	無所属
棟方敏郎	昭和46年5月	昭和50年4月	無所属
鬼塚勝	昭和50年5月	昭和58年2月	無所属
松井幸義	昭和58年5月	昭和62年4月	無所属
八木禧幸	昭和62年5月	平成2年9月	無所属
藤原金吉	平成2年9月	現在	無所属

資料一議会事務局

(6) 歴代副議長

平成3年7月10日現在

氏名	就任年月日	退任年月日	所属党派
丸山信治	昭和22年5月	昭和24年9月	民主党
田野岡哲二	昭和24年9月	昭和34年4月	無所属・自民党
酒井儀一郎	昭和34年5月	昭和38年4月	無所属
中西仁郎	昭和38年5月	昭和42年4月	社会党
酒井儀一郎	昭和42年5月	昭和46年4月	無所属
高政雄	昭和46年5月	昭和50年4月	自民党
小西末吉	昭和50年5月	昭和54年4月	無所属
八木禧幸	昭和54年5月	昭和58年4月	無所属
遠藤竹市	昭和58年5月	昭和60年6月	無所属
八木禧幸	昭和60年6月	昭和62年4月	無所属
半澤圭	昭和62年5月	平成元年6月	社会党
山田享	平成元年6月	平成3年4月	社会党
奥出宣勝	平成3年5月	現在	社会党

資料一議会事務局

(7) 市議員構成等（平成3年7月10日現在）

(7)-1 議員定数及び現員数

定数	現員数	日本社会党	公明党	民社党	日本共産党	自由民主党	無所属
26	26	5	2	1	2	4	12

(7)-2 所属会派別議員数

新政クラブ	社会市民クラブ	幸政クラブ	公明党民社党議員団	日本共産党議員団
11	7	3	3	2

(7)-3 年齢別議員数

～29歳	30～39歳	40～49歳	50～59歳	60～69歳	70歳以上	平均年齢
—	—	12	5	7	2	54

(7)-4 当選回数別議員数

1回	2回	3回	4回	5回	6回	7回	8回	計
3	4	12	—	3	3	1	—	26

(7)-5 新旧別議員数

前議員	元議員	新議員	計
22	1	3	26

資料—議会事務局

(8) 市議会及び委員会開催状況

年	総会		定例会		臨時会		常任委員会		特別委員会	
	回数	日数	回数	日数	回数	日数	回数	日数	回数	日数
昭和61年	7	19	4	16	3	3	61	61	23	23
62	7	20	4	16	3	4	31	31	25	25
63	5	15	4	14	1	1	41	41	16	16
平成元年	5	15	4	14	1	1	33	33	23	23
2	6	16	4	14	2	2	25	25	11	11

(注) 日数は会議日数

資料—議会事務局

(9) 本会議開催状況 (平成2年)

議 会 名	会 期 月 日	会期日数	開会実日数	開会実時間	備 考
第1回臨時会	1.24.	1	1	1:02	
第1回定例会	3.9.～ 3.27	19	5	9:33	
第2回定例会	6.19.～ 6.21	3	2	3:29	
第2回臨時会	5.1	1	1	:18	
第3回定例会	9.18.～ 9.20	3	3	5:01	
第4回定例会	12.18.～ 12.21	4	3	6:49	
合 計		31	15	26:12	

資料一 議会事務局

(10) 審議事件・議決結果 (平成2年)

平成2年末現在

議決結果 議案名	事 件 数			議 決 結 果											
	市長提出	議員提出	合計	原案可決	可決	原案同意	認定	承認	可否答申	提出	採択	不採択	撤回	継続審議	その他
条 例	17	1	18	18											
予 算	32	—	32	32											
決 算	2	—	2				1								1
報 告	5	—	5					5							
諮 問	1	—	1						1						
陳 情			—												
請 願			19								16				3
意見書案	—	21	21	21											
決 議 案	—	2	2	2											
選 挙			6												6
動 議			—												
そ の 他			—												
合 計	57	24	106	73			1	5	1		16			4	6

資料一 議会事務局

(11) 市議会議員名簿

平成3年7月10日現在

氏名	年齢	会派名	所属委員会	住所	電話
網中 実	67	社会市民クラブ	産 業	北3東1	43-3835
井尾 勉	63	新政クラブ	産 業	字嘉多山	47-2570
乾 弘	65	新政クラブ	建 設	字音根内	46-3203
内沢 岩五郎	71	幸政クラブ	建 設	字卯原内	47-2458
大江 道男	45	日本共産党議員団	総 務	北5西4	44-4837
大崎 清茂	44	社会市民クラブ	文教民生	駒場南8丁目	44-3610
奥出 宣勝	49	社会市民クラブ	総 務	桂町4丁目	44-6331
小澤 儀彦	70	幸政クラブ	総 務	字潮見	43-5720
小田部 善治	50	新政クラブ	産 業	北10西3	44-2884
加瀬 信夫	61	新政クラブ	総 務	駒場南5丁目	44-6762
木下 良美	43	新政クラブ	建 設	駒場南7丁目	44-1574
工藤 英治	49	新政クラブ	総 務	大曲2丁目	44-3261
黒瀬 成夫	58	社会市民クラブ	文教民生	潮見9丁目	44-2215
佐藤 常世	60	新政クラブ	文教民生	南4東6	44-6744
柴木 富幸	59	新政クラブ	文教民生	潮見2丁目	43-3389
鈴木 修	46	社会市民クラブ	産 業	大曲2丁目	44-8740
鈴木 英子	51	日本共産党議員団	文教民生	駒場北4丁目	44-3272
空 英雄	46	新政クラブ	文教民生	字二見ヶ岡	47-2832
高松 恵五	45	公明党民社党議員団	産 業	つくしヶ丘6丁目	44-9173
田中 豊	60	公明党民社党議員団	建 設	大曲2丁目	44-7570
千葉 美榮子	43	社会市民クラブ	建 設	潮見5丁目	44-5307
福島 康記	46	公明党民社党議員団	文教民生	北3西3	43-2639
藤原 金吉	69	新政クラブ		駒場北6丁目	44-1740
宮川 隆昌	44	幸政クラブ	産 業	北5西2	43-3703
八木 禧幸	49	新政クラブ	建 設	つくしヶ丘6丁目	43-3535
山田 享	52	社会市民クラブ	総 務	台町3丁目	44-7599

(注) 1. 50音順である。

資料-議会事務局

(12) 選挙の記録

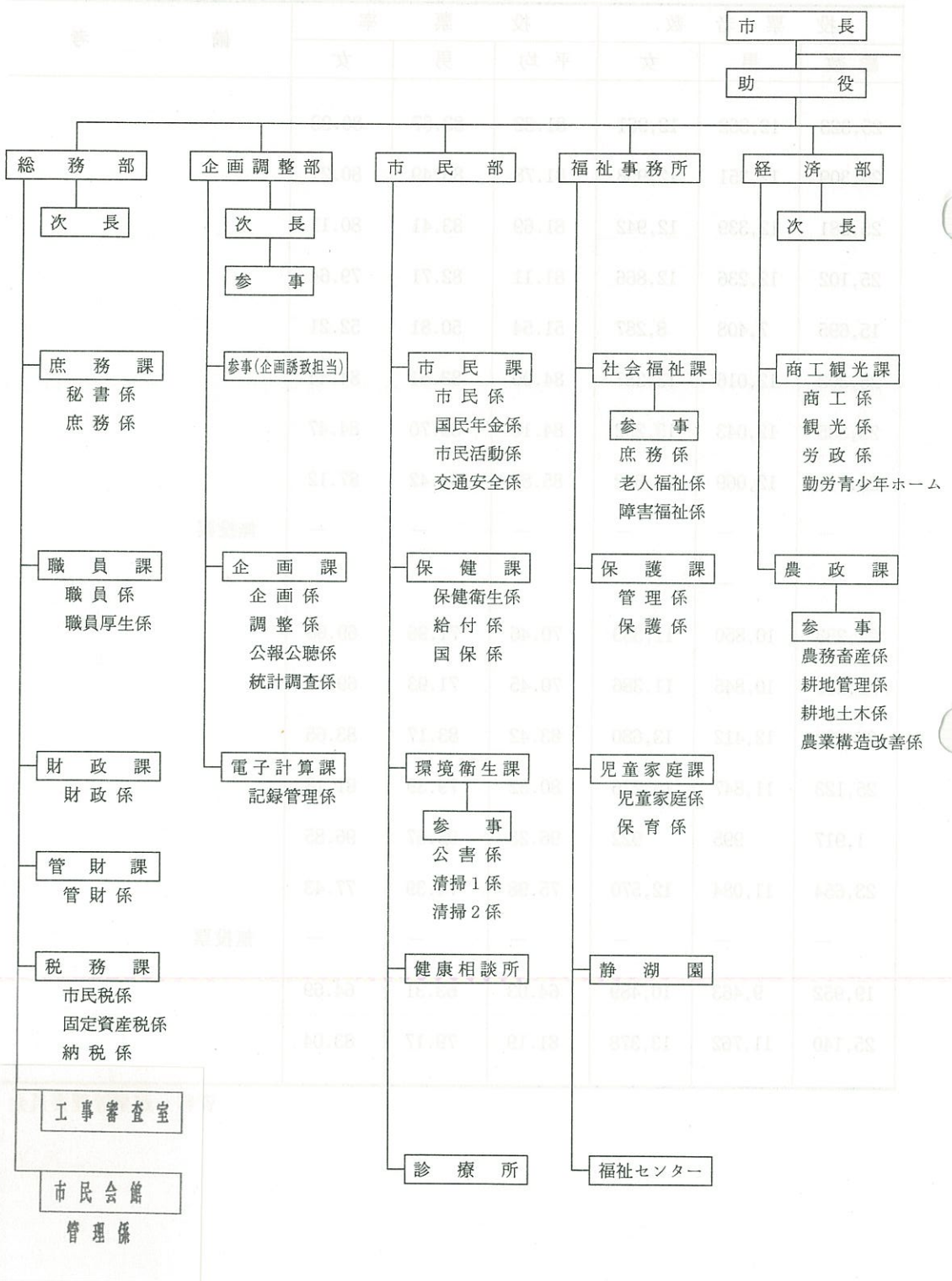
選挙名	執行期日	当日有権者数		
		総数	男	女
衆議院議員選挙	61. 7. 6	30,948	14,793	16,155
参議院議員選挙(選挙区)	"	30,948	14,793	16,155
"(比例代表)	"	30,948	14,793	16,155
最高裁判所裁判官国民審査	"	30,948	14,793	16,155
網走市長選挙	61.11. 9	30,452	14,579	15,873
北海道議会議員選挙	62. 4.12	30,124	14,388	15,736
北海道知事選挙	"	30,124	14,388	15,736
網走市議会議員選挙	62. 4.26	29,955	14,297	15,658
網走市農業委員会委員選挙	62. 7.12	—	—	—
網走東部海区漁業調整委員会委員選挙	63. 8. 4	—	—	—
参議院議員選挙(選挙区)	1. 7.23	31,555	15,077	16,478
"(比例代表)	"	31,555	15,077	16,478
衆議院議員選挙	2. 2.18	31,277	14,923	16,354
最高裁判所裁判官国民審査	"	31,277	14,923	16,354
網走市農業委員会委員選挙	2. 7.15	1,992	1,040	952
網走市長選挙	2.11. 4	31,132	14,899	16,233
北海道議会議員選挙	3. 4. 7	—	—	—
北海道知事選挙	"	31,160	14,947	16,213
網走市議会議員選挙	3. 4.21	30,964	14,854	16,110

(単位：人・%)

投票者数			投票率			備考
総数	男	女	平均	男	女	
25,323	12,362	12,961	81.82	83.57	80.23	
25,309	12,351	12,958	81.78	83.49	80.21	
25,281	12,339	12,942	81.69	83.41	80.11	
25,102	12,236	12,866	81.11	82.71	79.64	
15,695	7,408	8,287	51.54	50.81	52.21	
25,303	12,016	13,287	84.00	83.51	84.44	
25,335	12,043	13,292	84.10	83.70	84.47	
25,711	12,069	13,642	85.83	84.42	87.12	
—	—	—	—	—	—	無投票
—	—	—	—	—	—	〃
22,233	10,850	11,383	70.46	71.96	69.08	
22,231	10,845	11,386	70.45	71.93	69.10	
26,092	12,412	13,680	83.42	83.17	83.65	
25,123	11,847	13,276	80.32	79.39	81.18	
1,917	995	922	96.23	95.67	96.85	
23,654	11,084	12,570	75.98	74.39	77.43	
—	—	—	—	—	—	無投票
19,952	9,463	10,489	64.03	63.31	64.69	
25,140	11,762	13,378	81.19	79.17	83.04	

資料一選挙管理委員会

(13) 網走市行政機構図 (平成 3 年 4 月 3 日現在)



監査委員
事務局

収入役
会計課
歳入係
歳出係

水産港湾部
水産漁港課
水産振興係
加工振興係
漁港係
港湾課
管理係
計画係

建設部
次長
建築課
参事
指導係
建築係
住宅管理係
都市開発課
参事
庶務係
計画係
補償係
建設1係
建設2係
土木管理課
参事
管理係
用地係
維持係
地籍調査係

水道部
次長
下水道課
参事
庶務係
維持普及係
建設係
終末処理場管理係
業務課
庶務係
料金係
会計係
工務課
工務係
管理係
給水係

教育委員会
教育長
管理部
管理課
庶務係
学務係
社会教育部
社会教育課
社会教育係
指導係
体育振興課
管理係
指導係
美術館
管理係
図書館
管理係
博物館

選挙管理委員会
事務局

公平委員会
事務局

農業委員会
事務局
庶務係
農地係

市議会
事務局
次長
庶務係
議事係

固定資産評価
審査委員会
事務局

2. 財

政

(1) 会計別歳入・歳出決算状況 (上段の()内歳入、下段 歳出) (単位:千円)

区 分	昭和60年度	昭和61年度	昭和62年度	昭和63年度	平成元年度	
一 般 会 計	(14,750,750) 14,731,952	(18,668,976) 18,652,031	(22,122,391) 22,080,709	(18,307,674) 18,085,778	(21,185,187) 21,058,853	
特 別 会 計	市有財産 整備会計	(318,691) 788,942	(2,308,931) 3,345,656	(591,700) 1,914,071	(435,416) 1,683,781	(402,119) 1,681,006
	国民健康 保険会計	(1,674,104) 1,711,950	(1,846,338) 1,992,104	(1,993,456) 2,076,418	(1,918,049) 2,097,645	(2,161,774) 2,322,741
	診 療 所 会 計	(52,793) 52,793	(56,329) 56,329	(56,694) 56,694	(58,712) 58,712	(57,250) 57,250
	交通災害 共済会計	(7,513) 7,374	(6,827) 6,827	(5,335) 4,934	(5,298) 5,298	(5,562) 3,678
	下 水 道 会 計	(1,966,157) 1,966,157	(2,271,653) 2,271,653	(2,812,267) 2,803,047	(3,031,027) 3,031,027	(2,367,902) 2,367,902
	網 走 港 整備会計	(18,353) 1,065,783	(369,839) 1,622,326	(233,138) 1,773,721	(178,592) 1,853,394	(39,596) 1,880,421
	能取漁港 整備会計	(113,825) 2,494,949	(57,796) 2,759,674	(49,248) 3,007,957	(36,684) 3,221,302	(26,465) 3,465,479
	老人保健 会 計	(1,424,224) 1,429,113	(1,613,539) 1,629,291	(1,771,283) 1,785,581	(1,998,091) 1,991,416	(2,032,522) 2,006,972
	流 水 館 会 計	(112,090) 104,090	(127,114) 102,614	(648,176) 638,176	(131,501) 122,913	(139,597) 120,147
	小 計	(5,687,750) 9,621,151	(8,658,366) 13,786,474	(8,161,297) 14,060,599	(7,793,370) 14,065,488	(7,232,787) 13,905,596
企業 会計	水道事業 会 計	(818,935) 992,494	(1,275,189) 1,292,676	(1,045,142) 1,049,055	(1,045,559) 1,080,152	(1,038,535) 1,120,257
合 計	(15,569,685) 15,724,446	(19,944,165) 19,944,707	(23,167,533) 23,129,764	(19,353,233) 19,165,930	(22,223,722) 22,179,110	

資料一財政課

(2) 一般会計目的別歳出状況

(単位：千円)

区 分	昭和60年度	昭和61年度	昭和62年度	昭和63年度	平成元年度
議 会 費	192,314	196,431	191,181	201,752	204,750
総 務 費	1,231,153	3,058,127	5,571,510	2,462,349	2,347,297
民 生 費	3,218,309	3,477,502	3,374,044	3,324,451	3,534,151
衛 生 費	758,168	762,536	619,652	577,538	576,436
労 働 費	144,487	157,083	113,594	104,609	317,000
農林水産業費	1,315,141	1,642,716	1,537,246	1,491,962	1,180,636
商 工 費	481,935	533,176	645,346	578,523	666,380
土 木 費	3,221,463	3,809,134	4,738,404	4,958,952	5,802,073
消 防 費	419,192	462,263	488,628	477,712	507,139
教 育 費	2,165,071	2,092,305	2,405,818	1,894,589	3,576,574
災害復旧費	47,451	185,244	—	26,317	286,077
公 債 費	1,531,482	2,269,565	2,389,350	1,981,117	2,054,470
諸 支 出 金	5,786	5,949	5,937	5,907	5,870
歳 出 合 計	14,731,952	18,652,031	22,080,709	18,085,778	21,058,853

資料—財政課

(3) 一般会計性質別歳出決算状況

(注) 貸出金限内目付金別一 (5)

区 分	昭 和 6 0 年 度		昭 和 6 1 年 度	
	決 定 額	構 成 比	決 定 額	構 成 比
総 額	14,731,952	100.0	18,652,031	100.0
1. 人 件 費	2,956,858	20.1	3,109,418	16.7
2. 物 件 費	1,840,168	12.5	1,764,493	9.5
3. 維持補修費	160,157	1.1	153,431	0.8
4. 扶 助 費	1,981,571	13.5	2,082,193	11.2
5. 補 助 費 等	812,702	5.5	884,639	4.7
6. 普通建設事業	4,106,903	27.9	5,059,090	27.1
(1) 補助事業費	2,521,190	17.1	2,623,180	14.1
(2) 単独事業費	1,296,538	8.8	1,837,096	9.8
(3) 直轄事業費	289,175	2.0	598,814	3.2
7. 災害復旧事業費	47,451	0.3	185,244	1.0
8. 失業対策事業費	107,436	0.7	120,133	0.6
9. 公 債 費	1,531,161	10.4	2,269,277	12.2
10. 積 立 金	34,262	0.2	1,675,660	9.0
11. 出 資 金	14,700	0.1	74,860	0.4
12. 貸 付 金	609,590	4.1	690,608	3.7
13. 繰 出 金	528,993	3.6	582,985	3.1
14. そ の 他	—	—	—	—

(単位：千円・%)

昭和62年度		昭和63年度		平成元年度	
決定額	構成比	決定額	構成比	決定額	構成比
22,080,709	100.0	18,085,778	100.0	21,058,853	100.0
3,108,789	14.1	3,213,671	17.8	3,206,459	15.2
1,868,756	8.5	1,936,284	10.7	2,034,872	9.7
133,256	0.6	210,159	1.1	181,154	0.9
2,102,371	9.5	1,948,087	10.8	2,047,324	9.7
4,410,253	20.0	1,776,168	9.8	1,266,992	6.0
6,456,457	29.2	4,984,159	27.6	6,942,879	33.0
3,191,954	14.4	2,655,443	14.7	3,771,379	17.9
2,390,372	10.8	1,858,235	10.3	2,556,079	12.2
874,131	4.0	470,481	2.6	615,421	2.9
—	—	26,317	0.1	286,077	1.4
78,172	0.4	65,225	0.4	57,301	0.3
2,389,085	10.8	1,981,006	10.9	2,054,406	9.7
402,174	1.8	375,300	2.1	1,097,544	5.2
3,700	0.0	11,640	0.1	14,090	0.1
485,180	2.2	802,309	4.4	1,120,574	5.3
642,516	2.9	755,453	4.2	749,181	3.5
—	—	—	—	—	—

資料一財政課

(4) 市税収入済額状況

(単位 千円)

区 分		昭和60年度	昭和61年度	昭和62年度	昭和63年度	平成元年度
総 額	調 定 額	3,791,854	4,109,673	4,464,799	4,641,461	4,513,942
	収入済額	3,478,170	3,693,418	4,035,401	4,233,097	4,130,128
市 民 税	調 定 額	2,021,212	2,109,787	2,322,847	2,433,497	2,362,325
	収入済額	1,871,911	1,945,181	2,169,905	2,300,965	2,234,220
国 定 資 産 税	調 定 額	1,164,045	1,335,184	1,456,302	1,513,829	1,579,243
	収入済額	1,029,259	1,126,755	1,227,012	1,285,366	1,366,918
軽自動車税	調 定 額	11,990	13,658	15,185	16,826	18,594
	収入済額	10,908	12,426	14,145	15,899	17,723
たばこ消費税	調 定 額	241,165	269,193	267,916	268,980	257,093
	収入済額	241,165	269,193	267,916	268,980	257,093
電気・ガス税	調 定 額	149,701	147,683	148,505	149,542	26,237
	収入済額	149,701	147,683	148,505	149,542	26,237
木材取引税	調 定 額	2,488	2,300	686	—	—
	収入済額	2,289	2,300	686	—	—
都市計画税	調 定 額	190,933	217,099	238,241	247,900	257,947
	収入済額	162,756	175,112	192,115	201,458	215,435
その他	調 定 額	10,318	14,769	15,117	10,887	12,503
	収入済額	10,177	14,769	15,117	10,887	12,503

(注) 1. その他は特別土地保有税と入湯税

資料—税務課

14. 年 表

年 表

西 暦	年 次	主 要 事 項
1869	明治 2 年	8 月 15 日 蝦夷を改めて北海道と称し11国86郡とする。
1871	〃 4 年	網走川に初めて架橋。
1872	〃 5 年	3 月 蝦夷地が北海道と改められ北見国網走郡の呼称が定まり、網走村の名が与えられる。
1876	〃 9 年	天塩国苫前から北見国宗谷・枝幸・網走を経て、根室に至る郵便路線開通。
1880	〃 13 年	7 月 15 日 網走郡役所開庁。
1883	〃 16 年	2 月 19 日 根室警察署網走分署を設置。
1884	〃 17 年	9 月 25 日 網走簡易小学校開校。
1885	〃 18 年	網走郡役所および網走小学校新築。
1887	〃 20 年	1 月 郡役所所在地に警察署を置く。
1889	〃 22 年	8 月 1 日 網走測候所設置。
1890	〃 23 年	5 月 3 日 網走郡最寄村に釧路監獄所の網走囚人宿泊所を設ける。 釧路から標茶を經由し網走に電信線を架設。
1891	〃 24 年	釧路集治監網走分監設置。8 月 16 日 北海道集治監網走分監となる。
1897	〃 30 年	4 月 網走税務署が設置され 4 郡を所轄。 11 月 網走支庁が設置される。
1902	〃 35 年	4 月 1 日 全道62町村に初めて 2 級町村制が布かれ、支庁管内では北見町他 8 ケ村を網走町、能取村、藻琴村として各 2 級町村制施行。
1906	〃 39 年	1 月 21 日 網走新聞雑誌縦覧所私設。翌年網走図書館と改称。
1908	〃 41 年	6 月 網走営林署設置。
1910	〃 43 年	道庁出先機関として網走土木派出所設置。
1912	大正元年	網走・野付牛間鉄道開通し、網走本線全通。
1915	〃 4 年	4 月 1 日 網走町、能取村、藻琴村合併して 1 級町村制施行。 9 月 網走に初めて電気が通る。(網走電気株式会社創立)
1918	〃 7 年	7 月 15 日 釧路地方裁判所網走支部開庁。
1919	〃 8 年	8 月 13 日 網走築港起工式挙行。
1922	〃 11 年	庁立網走中学、網走高等女学校開校。
1925	〃 14 年	11 月 10 日 釧網線の網走、斜里間開通。
1926	〃 15 年	網走支庁舎川向へ新築移転。
1930	昭和 5 年	3 月 網走築港工事竣工。

西 曆	年 次	主 要 事 項
1931	昭和 6 年	9 月 20 日 釧網線全通。
1932	〃 7 年	10 月 1 日 石北線全通。
1936	〃 11 年	10 月 湧網東線、西線開通。 11 月 3 日 北見郷土館設立。(昭和 23 年市立網走郷土博物館となる)
1947	〃 22 年	2 月 11 日 網走市制施行、同時に東藻琴村分村。 9 月 1 日 男女共学により網走女子小学校を中央小学校と改称。
1949	〃 24 年	網走消防本部、消防署開庁式。 5 月 28 日 網走漁業協同組合設立。
1951	〃 26 年	6 月 29 日 鱒浦 1 種漁港に指定。 7 月 1 日 網走土木現業所から網走開発建設部を分離。
1952	〃 27 年	網走支庁管内総合開発期成会発足。
1956	〃 31 年	6 月 オホーツク水族館開館。
1958	〃 33 年	7 月 1 日 網走国定公園指定告示。
1959	〃 34 年	網走市広報「あばしり」創刊。
1964	〃 39 年	網走市新庁舎落成記念式。
1966	〃 41 年	2 月 18 日 第 1 回オホーツク流水まつり開幕。
1967	〃 42 年	網走市民会館落成開館。
1969	〃 44 年	1 月 11 日 能取湖第 4 種漁港に指定。
1971	〃 46 年	北網地区広域市町村圏に指定。
1972	〃 47 年	7 月 17 日 網走市民憲章制定。
1976	〃 51 年	9 月 総合体育館開館。
1978	〃 53 年	2 月 婦人会館開館。 4 月 網走港重要港湾指定。
1979	〃 54 年	9 月 27 日 網走支庁総合庁舎新築落成。
1980	〃 55 年	4 月 重要港湾網走港の国際貿易港指定。 5 月 オホーツク流水館開館。 7 月 能取漁港の開港。
1982	〃 57 年	7 月 重要港湾網走港の検疫港指定。 10 月 8 日 呼人第 1 種漁港に指定。
1983	〃 58 年	4 月 16 日 美術館増築。 7 月 6 日 博物館網走監獄開館。

西 暦	年 次	主 要 事 項
1984	昭和59年	4月21日 網走市民プール開館。 11月8日 釧網線鉄道高架。
1985	〃 60年	4月8日 東小学校開校。 4月14日 オホーツク流氷館新装開館。
1986	〃 61年	2月9日 カナダ・ポートアリバーニ市との姉妹都市提携締結。 4月8日 第4中学校開校。
1987	〃 62年	3月 湧網線廃止。 4月 網走市心身障害児療育センター開設。
1988	〃 63年	8月 網走港新港地区マイナス10m岸壁竣工。
1989	平成元年	4月 東京農業大学生物産業学部開学。 5月 トーテムポール建立。 9月 apt・4 オープン。
1990	〃 2年	6月 観光立県推進地方会議開催。
1991	〃 3年	2月 北海道立北方民族博物館オープン

網走市統計書

平成3年版

平成4年3月 発行

発行 網 走 市
編集 企画調整部企画課
網走市南6条東4丁目
電話 44-6111番