

INAUGURATION DU BÂTIMENT VOYAGEURS DU PÔLE D'ÉCHANGES MULTIMODAL DE CANNES

CETTE ANNÉE, IL Y A UNE DEUXIÈME MONTÉE DES MARCHES.



DOSSIER DE PRESSE

15 DÉCEMBRE 2014

	PAGE
PRÉAMBULE – PAR CLIVE LIMMING, HISTORIEN DES CHEMINS DE FER <i>CANNES : GARE DES STARS, GARE DU MONDE. RETOUR SUR PRÈS DE 150 ANS D'HISTOIRE</i>	3
1 LES ENJEUX DE CETTE NOUVELLE GARE AU CŒUR DE LA VILLE, POUR UNE MEILLEURE MOBILITÉ	6
2 UN PROJET MAJEUR DE TRANSFORMATION DU QUARTIER : DESCRIPTIF	8
3 LES PARTENAIRES FINANCIERS DU PROJET	13
4 PHASAGE DES TRAVAUX	14
5 GARE DE CANNES : INFORMATIONS PRATIQUES, CHIFFRES CLÉS ET OFFRE DE TRANSPORT	15
6 CONTACTS	16
7 FICHES PARTENAIRES	17

CANNES : GARE DES STARS, GARE DU MONDE RETOUR SUR PRÈS DE 150 ANS D'HISTOIRE



Un train rapide à l'arrêt en gare de Cannes dans les années 1880. La locomotive est une petite machine à deux essieux moteurs, de 1879, série 111-400, assurant l'ensemble des trains prestigieux du PLM à la Belle époque. © Collection Lamming

Au milieu du XIX^e siècle, Cannes n'est qu'un modeste village de pêcheurs. La chance de sa vie est, en 1863, le passage de la grande ligne du PLM qui dessert une côte qui n'est pas encore d'Azur. Dès lors des générations entières de têtes couronnées et de grands de ce monde, feront de Cannes leur lieu de villégiature préférée, notamment les aristocrates britanniques puis russes. À partir du 10 avril 1863 la gare de Cannes sera la gare des stars, la gare du

monde – mais d'un monde doré débarquant de trains de luxe renommés comme le « Calais-Méditerranée Express » qui deviendra le « Train Bleu » qui fournira en riches Anglais les palaces cannois, le « Rome-Florence-Cannes Express » qui apportera l'insouciance dorée des milliardaires italiens, ou le très mystérieux « Saint-Petersbourg-Vienne-Nice-Cannes-Express » qui, après un trajet de 3 400 km à travers une Europe politiquement indécise et à une vitesse moyenne de 55 km/h seulement, déverse, sous les lustres du Carlton, du Majestic ou du Martinez, d'incroyables Russes épris de modernisme et de raffinement français.

LES GRANDES HEURES « BLEUES » DE LA GARE DE CANNES

Le Train Bleu à lui seul représente, dans les « années folles » de l'entre-deux guerres, cet univers de la Côte d'azur où toutes les têtes couronnées de ce monde, les milliardaires, les vedettes de cinéma, les grands industriels, se retrouvent en bonne compagnie dans ce train avant d'en descendre à Cannes : Victoria puis Edward VII d'Angleterre, Churchill, Hemingway, Pagnol, Louise de Vilmorin, Toscanini, Rachmaninov, Milhaud, Coco Chanel, André Citroën, Gaston Vuitton, La belle Otero, Peggy Guggenheim, Gary Cooper, Sacha Guitry, Raimu, Gabin, Grace de Monaco...



Ces deux cartes postales montrent la gare de Cannes vers 1914. Les fiacres deviennent des taxis, et « pataches » des hôtels abandonnent le cheval pour le pétrole et assurent un service dense et irréprochable pour chaque arrivée. © Collection Lamming.



UNE VILLE QUI CACHE SES TRAINS ET SA GARE

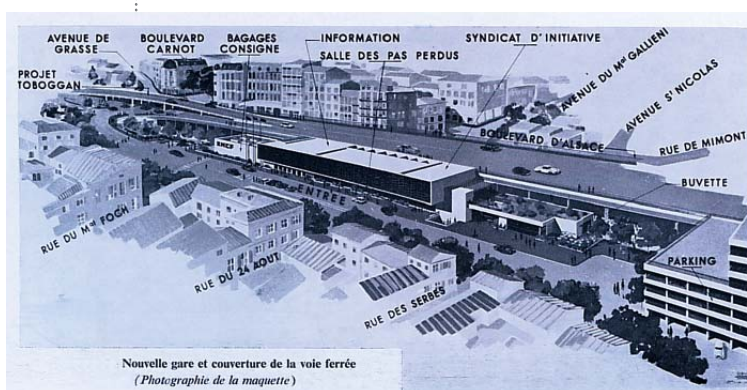
Capitale, dès les années 1920, de l'automobile encore rare, Cannes se transforme en ville embouteillée dès le lendemain de la Seconde Guerre mondiale avec le tourisme de masse : les 4cv et Dauphine Renault remplacent les Hispano-Suiza et les Bentley... La municipalité sacrifie la ville au tout-automobile et au tout-béton en couvrant ces voies et construit une route rapide urbaine à 2 x 2 voies, ceci à partir de 1962. La construction d'une nouvelle gare à demi cachée sous la voie rapide commence aussi en 1962 pour donner, en 1975, une gare prise dans un échangeur urbain.



Les années 1960 sont celles du sacrifice absolu de Cannes au tout-automobile. L'élégante et très mathématique courbe de cette voie rapide urbaine, seule, rappelle la présence de la voie ferrée qui est cachée sous elle. (© Collection Revue Générale des Chemins de fer)

LE RETOUR DU CHEMIN DE FER, DU CONFORT, DE LA VITESSE AVEC TGV

La fin du XX^e siècle voit, avec l'électrification de la ligne jusqu'à Nice, et surtout la présence du TGV et de son efficacité, le grand retour de la logique et de la sécurité. Avant 1863, Cannes est à une vingtaine de jours de diligence et de coche d'eau de Paris. Dès que le train est là, les voyageurs font en heures ce qu'ils faisaient en journées : ils vont 24 fois plus vite avec la vingtaine d'heures de train qui les sépare de Paris. Dans les années 1930 à 1950, c'est une dizaine d'heures. Aujourd'hui, le TGV demande cinq douces heures insouciantes et sûres et les nombreux trains quotidiens font arriver des milliers de voyageurs chaque jour à Cannes.



Nouvelle gare et couverture de la voie ferrée
(Photographie de la maquette)

Les années 1970 sont celles de la renaissance architecturale de la gare de Cannes dans le style « fonctionnel et moderne » de l'époque. Ici la maquette qui a du faire rêver les « décideurs » du moment, mais moins, sans doute, les générations qui leur suivront... (© Collection Revue Générale des Chemins de fer).

Clive Lamming

1

LES ENJEUX DE CETTE NOUVELLE GARE AU CŒUR DE LA VILLE, POUR UNE MEILLEURE MOBILITÉ

Accès difficiles, vieillissement des espaces d'accueil et des infrastructures, encombrement de voirie... La gare de Cannes souffrait de dysfonctionnements qui obèrent le développement des transports publics et l'essor de l'écomobilité.

Aujourd'hui, la gare de Cannes accueille près de **3,8 millions de voyageurs par an**. Ce chiffre devrait dépasser les 6 millions de voyageurs dans la décennie actuelle.

Pour la Région Provence-Alpes-Côte d'Azur, le Conseil Général des Alpes-Maritimes, la Ville de Cannes, la Communauté d'Agglomération des Pays de Lérins, Réseau Ferré de France et SNCF Gares & Connexions, la requalification de la gare et de ses abords est une priorité.

Dans cette perspective, une convention qui valide les études et le financement des travaux a été signée le 20 mai 2011 entre tous les partenaires. Au cœur de la ville, l'objectif du projet de transformation de la gare est d'offrir aux voyageurs des services de qualité où chaque mode de transport sera plus facilement et rapidement accessible.



L'ancienne gare, avant les travaux de rénovation

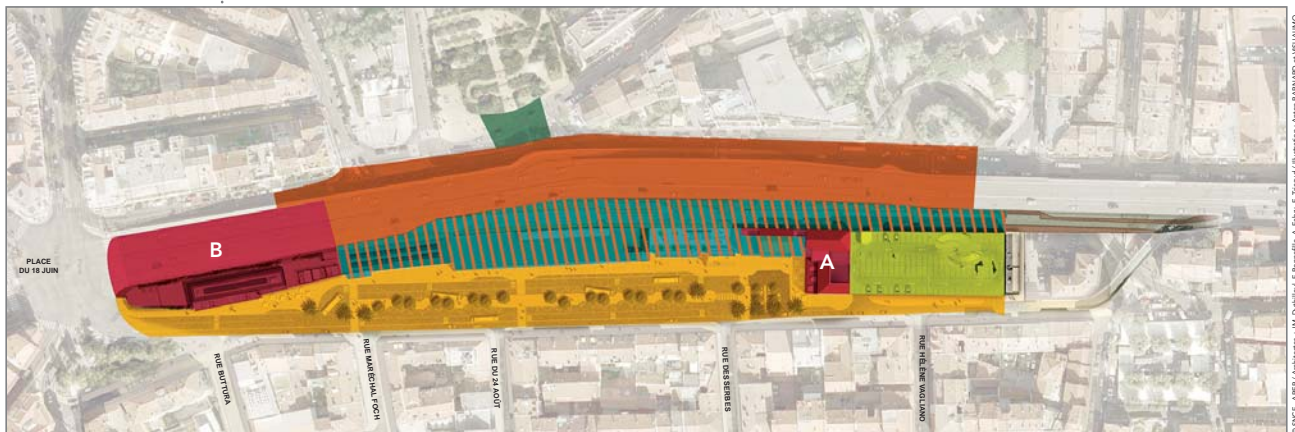


LES PRINCIPALES DIFFICULTÉS RENCONTRÉES SUR LE SITE PROVIENNENT :

- d'un espace contraint par un environnement urbain dense,
- de l'accroissement du trafic ferroviaire initié par la Région,
- du déficit d'espaces dédiés aux voyageurs, notamment au niveau du hall,
- de la difficulté d'accès au parvis.

UN PROJET AMBITIEUX TOURNÉ VERS L'ACCUEIL ET LES SERVICES DE MOBILITÉ

- organisation de l'intermodalité, c'est-à-dire faciliter les connexions entre les différents modes de transport utilisés lors des déplacements,
- mise aux normes d'accessibilité des quais,
- offre de services aux clients et aux voyageurs,
- offre de services professionnels, qu'ils soient SNCF, transporteurs ou prestataires.



© SNCF - AREP / Architectes : JM. Duhilleul, F. Bonnefille, A. Fabry, E. Tricaud / Illustration : Arton BARRAUD et VISUALMO

<p>Aménagement voirie nord MOA : Ville de Cannes (1 161 529 €) D'octobre 2014 à février 2015</p>	<p>Accessibilité quais MOA : RFF (8 123 500 €) De mars 2014 à février 2015</p>	<p>Vinci lot A Hôtel MOA VINCI De juin 2014 à mars 2016</p>
<p>Vinci lot B Commerces MOA VINCI De juin 2014 à septembre 2015</p>	<p>Arrêt-minute Bâtiment voyageurs Commerces sous parking MOA : SNCF Gares & Connexions (24 190 206 €) De janvier 2011 à janvier 2015</p>	<p>Parking Silo EFFIA MOA EFFIA De janvier 2013 à novembre 2013</p>
		<p>Parvis sud MOA : CAPL (5 186 000 €) De janvier 2015 à mars 2016</p>



© SNCF - AREP / Architectes : JM. Duhilleul, F. Bonnefille, A. Fabry, E. Tricaud / Illustration : CAPL

2

UN PROJET MAJEUR DE TRANSFORMATION DU QUARTIER : DESCRIPTIF

Plus qu'un projet de gare, c'est tout le quartier qui est concerné par les travaux, conduit en adéquation avec la complexité du projet. Cinq périmètres de MOA sont concernés : Ville de Cannes, Communauté d'Agglomération des Pays de Lérins, RFF, EFFIA et SNCF, auxquels s'ajoutent deux périmètres supplémentaires sous MOA VINCI-Immobilier. **Pour renforcer l'attractivité de ce quartier**, SNCF a vendu deux parcelles à VINCI-Immobilier dans le cadre d'un mécanisme conjoint avec la Ville. VINCI y réalisera un hôtel **** de 125 chambres et une zone commerciale de 2 400 m², dont la finalisation est prévue courant 2016.



© SNCF - AREP / Architectes : JM. Duthilleul, F. Bonnefille, A. Fabry, E. Tricaud / Illustration : VISUALIMO

DESCRIPTIF DU PROJET

UNE GARE PLUS SIMPLE, PLUS ACCESSIBLE, PLUS INTERMODALE

LE NOUVEL ARRÊT-MINUTE ET LE NOUVEL ACCÈS PARKING DÉPLACÉS EN HAUT

accessibles aux véhicules par l'Est ou l'Ouest de la RN7 surplombant les quais, avec une seconde station de taxis.



**UN ESCALIER MONUMENTAL RELIE
LE PARVIS BAS ET LE PARVIS HAUT,**
évoquant celui du Palais des Congrès,
permettant un accès aisé aux piétons entre
le haut et le bas de la gare, avec un beau
point de vue sur Cannes.



© SNCF / Alex Proff

UN ESPACE ARBORÉ POUR LA DÉAMBULATION ET LA RESTAURATION

conçu comme un balcon sur le parvis et la Ville et offrant un accès direct au hall du bâtiment voyageurs.



© SNCF - ASEP / Architectes : JM. Dubilleul, F. Bonnefille, A. Fabry, E. Tissot / Illustration : VSUALIMO

LA RESTRUCTURATION DU BÂTIMENT VOYAGEURS

pour agrandir et moderniser les espaces dédiés à la clientèle.



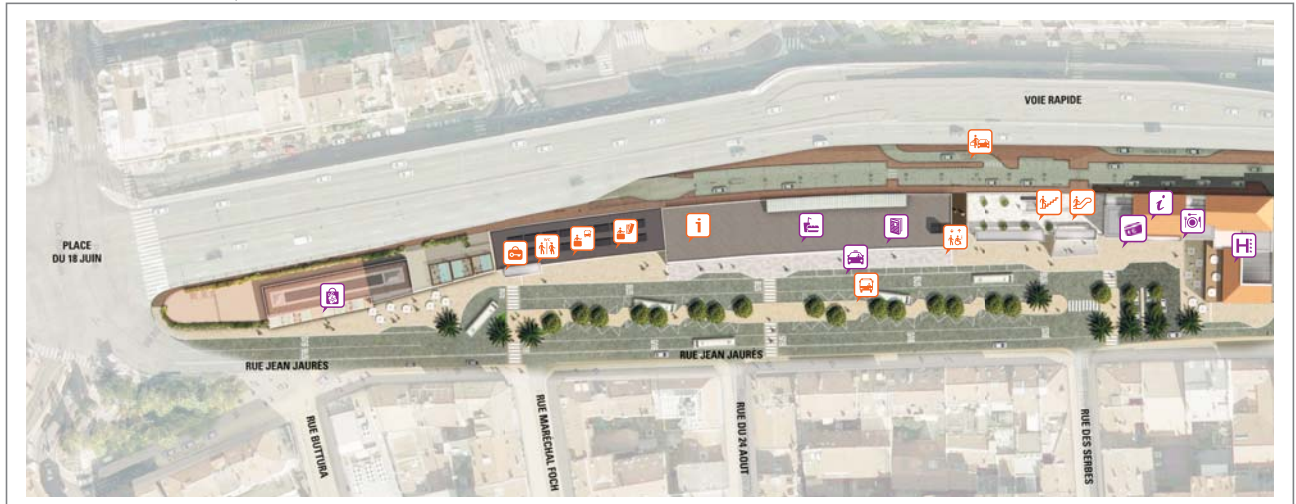
© SNCF - ASEP / Architectes : JM. Dubilleul, F. Bonnefille, A. Fabry, E. Tissot / Illustration : VSUALIMO



© SNCF / Alex Proff

Du parvis aux quais, la transparence est de mise, pour permettre aux voyageurs d'appréhender intuitivement toutes les fonctions de la gare.

DES SERVICES ET DES COMMERCES RÉNOVÉS



- | | | |
|----------------------------|----------------------------|--|
| CENTRE COMMERCIAL VINCI | VENTE À EMPORTER | ACCÈS PIÉTON PAR ESCALATOR ET ESCALIER |
| CONSIGNES / OBJETS TROUVÉS | TAXIS DE CANNES | CHANGE ET DISTRIBUTEUR AUTOMATIQUE DE BANQUE |
| TOILETTES | PÔLE D'ÉCHANGES BUS ET CAR | OFFICE DU TOURISME |
| BILLETTERIE BUS | PRESSE | RESTAURATION |
| BILLETTERIE SNCF | ASCENSEUR | HÔTEL **** |
| ACCUEIL SNCF ET INFOS | ARRÊT-MINUTE | |

LES ACCÈS À LA GARE



© SNCF - AREP / Architectes : JM. Dufré, F. Bonnefille, A. Fabry, E. Tricaud / Illustration : Anton BARNARD et VISUALIMO

- | | | | | |
|--------------------|------------------------|-------|-----|--|
| ACCÈS GARE PIÉTONS | VÉHICULES PARTICULIERS | TAXIS | BUS | SOUTERRAIN MIMONT RELIANT LE PARVIS SUD AU BD D'ALSACE |
|--------------------|------------------------|-------|-----|--|

UNE OFFRE COMMERCIALE ET HÔTELIÈRE QUI COMPLÈTE LE SERVICE PROPOSÉ AUX VOYAGEURS

Les deux programmes VINCI constituent de vrais atouts pour le Pôle d'Échanges Multimodal de Cannes en renforçant son offre d'espaces de vie et commerciaux.

UN CENTRE COMMERCIAL DE 2 400 M²

sera réalisé d'ici l'automne 2015 à l'est de la gare. Ce périmètre immobilier intégrera un ensemble de boutiques, un espace petite enfance et une salle de sport.



© SNCF - AREP / Architectes : JM. Duthilleul, F. Bonnefille, A. Fabry, E. Tricaud / Illustration : VISUALIMO

UN HÔTEL **** DE 125 CHAMBRES

Réalisé pour début 2016, il sera en accès direct depuis le parvis. Superposé pour partie au rez-de-chaussée du Bâtiment Voyageurs, sa construction impliquera la démolition d'une partie du parking et la modification des rampes d'accès



© VINCI

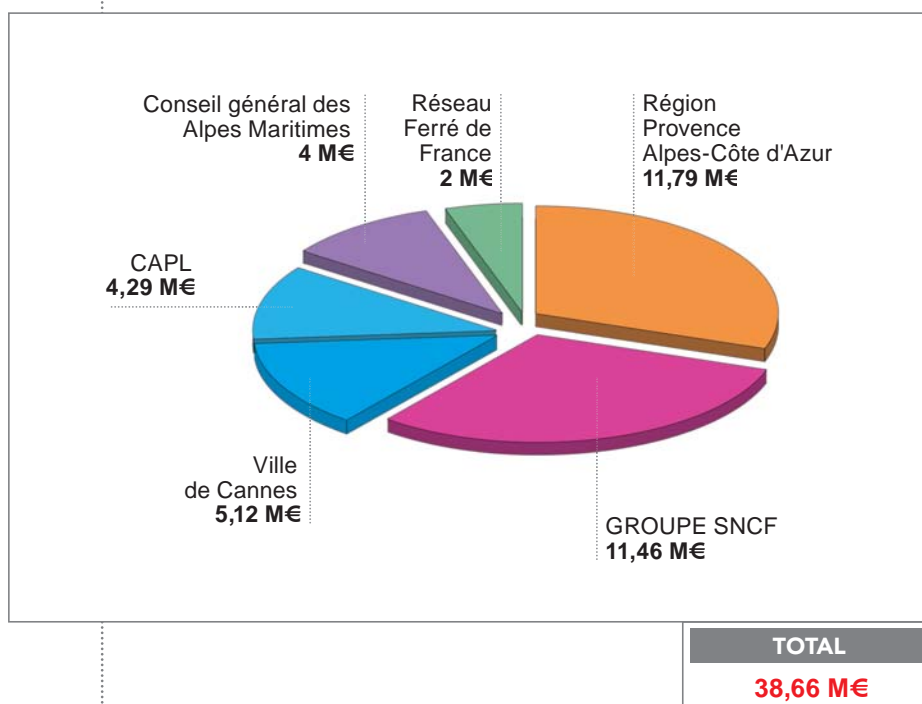
Cette réalisation, complexe foncièrement et techniquement, s'intégrera harmonieusement à l'ensemble du Pôle d'Échanges Multimodal.



© SNCF - AREP / Architectes : JM. Duthilleul, F. Bonnefille, A. Fabry, E. Tricaud / Illustration : Anton BARNARD et VISUALIMO

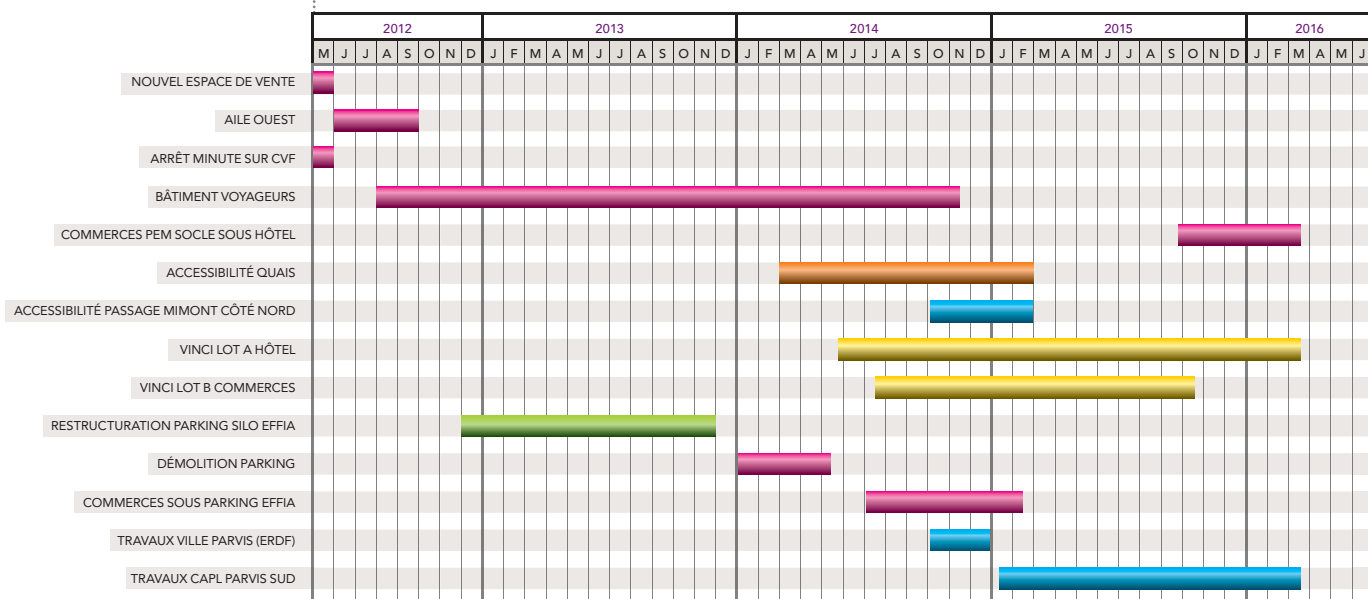
3

LES PARTENAIRES FINANCIERS DU PROJET



4

PHASAGE DES TRAVAUX



GARE DE CANNES : INFORMATIONS PRATIQUES, CHIFFRES CLÉS ET OFFRE DE TRANSPORT



CHIFFRES CLÉS

3,4 millions de voyageurs par an

45 737 trains par an :

- 8561 TGV
- 3486 Intercités
- 4 Trains spéciaux
- 33687 TER PACA

3049 m² de superficie dont 528m² de surface commerciale

HORAIRES DE LA GARE

- Du lundi au jeudi : **5h à 22h30**
- Les vendredis, samedis, dimanches et jours fériés : **5h à 1h**

SERVICES

- Objets trouvés
- Assistance voyageurs PMR
- Toilettes -Nurserie
- Parkings

COMMERCE

Restauration : **Trib's**
 Location de voitures : **Avis**
 Presse : **Relay Presse**

INTERMODALITÉ

- Cars interurbains et Bus urbains
- Taxis
- Vélos

ÉQUIPEMENTS

- 3** ascenseurs
- 3** escaliers mécaniques
- 4** écrans dynamiques d'informations

CARTE DU RÉSEAU FERROVIAIRE PACA



SNCF

- ▶ **DIRECTION RÉGIONALE SNCF PACA**
Michaël CHEFLES
Responsable Relations Extérieures Côte d'Azur
+33 (0)4 13 25 15 15
michael.chefles@sncf.fr

RÉSEAU FERRÉ DE FRANCE

- ▶ **Carole TEISSEDRE**
Responsable Communication
+33 (0)4 96 17 04 87
carole.teissedre@rff.fr

RÉGION PROVENCE-ALPES-CÔTE D'AZUR

- ▶ **ERIC LORRAIN**
Service de presse
+33 (0)6 84 24 87 57



GARES & CONNEXIONS

WWW.GARES-CONNEXIONS.COM

Dirigée par Patrick Ropert depuis octobre 2014, Gares & Connexions est l'activité SNCF dédiée tout spécialement à la gestion et à la valorisation des 3000 gares voyageurs du réseau (depuis avril 2009).

Ses missions se concentrent sur trois priorités : **Rénovation, développement, investissements :**

- Promouvoir la qualité au service des voyageurs, des transporteurs et de la ville en facilitant l'accès à la gare, à l'information à distance et en gare, en accentuant la fluidité des cheminements, la lisibilité des espaces et le confort.
- Accueillir tous les opérateurs ferroviaires et autres modes de transport, et leur garantir un accès équitable et transparent à l'ensemble des installations et services en gare.
- Réaliser les investissements nécessaires au développement des trafics pour améliorer le quotidien des voyageurs et accompagner les mutations urbaines.

Gares & Connexions et ses partenaires prennent part activement à la valorisation du patrimoine des gares et au développement de leurs périmètres urbains et péri urbains.

Avec l'arrivée de nouveaux opérateurs de transport sur le marché et une fréquentation grandissante, la gare est au cœur des enjeux de mobilité durable. Elle est un espace de multimodalité en plein essor où se concentrent une multitude de services à destination des voyageurs comme des riverains. Un lieu de vie à part entière qui répond aux attentes des clients et enrichit leur temps d'attente.

À l'affût des tendances, des envies et des besoins, Gares & Connexions déploie des espaces de services, de vente, de restauration et d'information et crée aussi l'événement lorsque la culture entre en gare.

Expositions, spectacles, installations sonores, la gare se fait l'écho de sa ville, de sa région et revendique les richesses de son territoire.

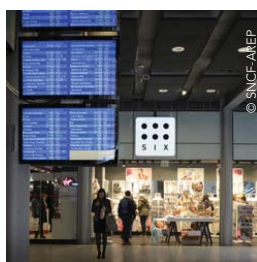
CHIFFRES CLÉS 2013

- 3 029 gares de voyageurs
- 2 milliards de voyageurs par an
- 2 millions de m² d'espaces d'accueil, de vente et bureaux, dont 180 000 m² de commerces
- 14 000 agents au service des voyageurs dans les gares

2 FILIALES

AREP, en charge de l'architecture, l'urbanisme, l'ingénierie et le design,

et A2C qui commercialise les espaces en gare et qui a en charge la gestion administrative des contrats de location.



Gares & Connexions





La Région soutient le développement de l'intermodalité dans les Alpes-Maritimes

La Région, autorité organisatrice des transports express régionaux, investit depuis plus de 15 ans afin d'offrir aux habitants de Provence-Alpes-Côte d'Azur une offre de transport économique et écologique. Elle conçoit ainsi les transports express régionaux comme l'épine dorsale des transports sur le territoire régional vers laquelle doivent converger les réseaux de transports urbains et interurbains, les véhicules individuels, les modes doux dans une logique d'intermodalité à même de favoriser le report modal en faveur des transports en commun. Les pôles d'échanges multimodaux sont un élément essentiel dans cette stratégie de développement de l'intermodalité. C'est dans ce contexte que la Région s'est engagée pour la réalisation du Pôle d'échanges multimodal de Cannes.

L'intervention régionale à Cannes et dans les gares des Alpes-Maritimes

Cannes

Dans une logique d'intermodalité, les travaux consisteront à fluidifier les circulations afin d'accueillir au mieux un accroissement attendu de 50 % de la fréquentation dans les prochaines années. L'intervention consistera à rapprocher les différents modes de transports (bus, vélos, trains, piétons, voitures,...) afin de faciliter les échanges de l'un à l'autre. D'un montant total de 38,6 M€, la réalisation du Pôle multimodal sera financée à hauteur de 11,78 M€ par la Région.

Nice

Nice Thiers : les travaux de transformation de la gare de Nice Thiers en Pôle d'échanges multimodal consistant à intervenir sur l'intermodalité et sur l'accessibilité de la gare, d'un montant de 61,5 M€ sont financés par la Région à hauteur de 16 M€. Par ailleurs, la Région a financé les études relatives à la construction d'un nouveau pôle multimodal à **Nice Saint-Augustin aéroport**. La Région a également approuvé la convention relative au financement des études d'avant-projet et de travaux de création de la gare de **Nice Pont-Saint-Michel** dont le coût, d'un montant de 2,68 M€ est financé à parts égales par la Région, le CG 06 et la CUNCA.

Cagnes-sur-Mer

Les travaux ont notamment consisté en un réaménagement du bâtiment voyageurs et du parvis ainsi qu'une mise en accessibilité des quais pour un montant de 3,2 M€ avec une participation globale de la Région de plus de 1 M€ soit 31,30 %.

Biot et Villeneuve-Loubet

Dans le cadre de la réalisation de la 3^{ème} voie, 2 gares ont été détruites et deux nouvelles gares réalisées à **Biot** (2,35 M€ dont 940 440 € en part régionale) et **Villeneuve-Loubet** (2,3 M€ dont 949 649 € en part régionale).

La Région a financé la réalisation d'une halte ferroviaire au droit du **lycée de Drap** qui a été ouverte à la rentrée 2012-2013. Par ailleurs, en partenariat avec le Conseil général des Alpes-Maritimes, la Région participe au projet de parking d'échanges en gare de **Drap-Cantaron**.

En accompagnement de la réouverture de la ligne ferroviaire Cannes-Grasse, Pôle Azur Provence a souhaité réaliser un pôle d'échanges intermodal à **Grasse**. **D'un montant total de plus de 9M€, ces travaux ont été financés par la Région à hauteur de 1,93M€**. La Région a également financé les travaux d'ouverture d'un Bâtiment voyageur à **Mouans-Sartoux** à hauteur de **462 000 € pour un montant total de 578 000€**

Au total, la somme des engagements de la Région pour le développement de l'intermodalité dans le département des Alpes-Maritimes s'élève à plus de 36,3 M€, hors Chemins de Fer de Provence.

Le Conseil général investit pour offrir aux habitants et aux visiteurs des Alpes-Maritimes un réseau de transports en commun attractif, performant, écologique et accessible

Le Conseil général est partenaire et financeur du projet d'aménagement de la gare de Cannes Centre en véritable pôle d'échanges intermodal, à hauteur de 4 millions d'euros, répartis ainsi :

- **2,168 millions d'€** pour l'aménagement du parvis haut et la réorganisation du bâtiment voyageurs,
- **1,832 millions d'€** pour la création du parvis bas et la liaison Bus à haut niveau de service.

Pour permettre la réalisation des travaux, le Département a également déplacé, depuis octobre 2012, des points d'arrêt de l'ensemble de ses lignes sur des aménagements provisoires.

Le Conseil général soutient bien d'autres équipements favorisant l'intermodalité :

- **Pôle d'échanges multimodal connecté à la gare SNCF d'Antibes.** Il sera livré cette année, pour un coût de 15 millions d'euros (avis de principe pour une subvention de 10 %).
- **Pôle multimodal à la gare Thiers de Nice.** Prévu pour 2016, ce projet de 60,2 millions d'euros a reçu 9,9 millions d'euros du Département. Il facilitera les liaisons train-tramway.
- **Pôle intermodal de Grasse.** La mise en service a eu lieu en juillet 2012. Le coût de l'opération s'élève à 10 millions d'euros dont 1,9 millions d'euros du Département.
- **Pôle multimodal de Menton.** Il reliera les gares routière et ferroviaire. La 1^{ère} phase a consisté à aménager la gare routière et à la rendre accessible aux personnes à mobilité réduite : elle a coûté 295 000 € dont 59 000 € du Conseil général. Doivent suivre les travaux du bâtiment d'accueil, et les travaux de la gare SNCF.
- **Pôle multimodal de Nice Saint Augustin.** Il permettra de connecter entre eux l'aéroport Nice Côte d'Azur, la ligne de chemin de fer, le tramway, le réseau de bus urbain et interurbain, les services d'auto bleue et vélo bleu et les infrastructures routières.

Le Conseil général apporte également un soutien important à la modernisation du réseau ferroviaire départemental :

- **aménagement d'une 3^{ème} voie ferrée entre Antibes et Cagnes-sur-Mer,** inaugurée le 9 décembre 2013. Dans le cadre du CPER, le Département participe à cette opération à hauteur de 31 millions d'euros sur un coût global de 115 millions d'euros (27 %).
- **Amélioration de la capacité de la ligne Cannes-Grasse.** Prévue pour l'été 2015, elle permettra la mise en place d'un train toutes les demi-heures. Dans le cadre du CPER, le Conseil général finance 8,7 millions d'euros sur un coût global de 29 millions d'euros (30 %).
- **Modernisation de la ligne Nice-Breil-sur-Roya.** Les travaux, achevés en 2010, ont permis une augmentation notable des dessertes. Dans le cadre du CPER, le Département a financé 8,75 millions d'euros sur un coût global de 35 millions d'euros (25 %).
- **Modernisation de la ligne Nice-Digne des Chemins de fer de Provence.** Les travaux du tronçon entre Nice et Plan du Var ont été inaugurés le 1^{er} janvier 2013. Ils vont permettre d'augmenter la vitesse des trains et passer à une fréquence de 10 minutes. Le Département a financé cette opération à hauteur de 50 % sur un coût global de 30 millions d'euros.
- **Mobilisation pour le maintien de la ligne Nice-Cuneo.** Le Conseil général a pris l'initiative de réunir les collectivités françaises et italiennes autour d'un protocole d'accord, qui appelle notamment à la conclusion d'une nouvelle convention entre les États français et italien.

Enfin, concernant le réseau départemental de transports interurbains, le Conseil général met en place des initiatives innovantes. Dans les Alpes-Maritimes, ce réseau représente : **11,5 millions de voyageurs/an, 200 bus** (600 pour tout le réseau Lignes d'Azur), et un budget transport de **50 millions d'euros par an pour le Conseil général.** Les investissements sont consacrés au déploiement d'une offre en constante augmentation, à la mise en place de véhicules modernes et accessibles, et à l'expérimentation de nouvelles énergies (bus électrique).



Réseau Ferré de France en Provence-Alpes-Côte d'Azur, une équipe au service du réseau ferré

Réseau Ferré de France est un établissement public national à caractère industriel et commercial créé en 1997. Il a pour objet l'aménagement, le développement, la cohérence et la mise en valeur de l'infrastructure du réseau ferré national.

Avec la signature du contrat de performance avec l'Etat en novembre 2008, Réseau Ferré de France est conforté dans ses 3 vocations essentielles :

- > **Rénover et moderniser** le réseau ferré français,
- > **Vendre les capacités ferroviaires et ouvrir le réseau** à l'Europe, à l'innovation et à la concurrence,
- > **Promouvoir un nouvel équilibre économique de gestion de l'infrastructure ferroviaire.**

En région Provence-Alpes-Côte d'Azur, Réseau Ferré de France a pour objectifs de :

- **Constituer un système ferroviaire performant**
- **Développer le transport ferroviaire de fret**, avec notamment de meilleures dessertes du Grand Port Maritime de Marseille,
- **Optimiser l'offre commerciale** pour mieux satisfaire les clients du rail.

Pour atteindre ces objectifs, RFF met en œuvre des projets durables, qui s'inscrivent dans une démarche de préservation de l'environnement, qui favorisent le développement économique des territoires et qui permettront au train de devenir une véritable alternative à la route.

À travers les programmes de modernisation, de renouvellement et d'entretien du réseau qui mobilisent **des investissements croissants d'année en année - plus de 350 millions d'euros en PACA en 2014, avec une multiplication par 2.5 par rapport à 2009** -, Réseau Ferré de France construit la mobilité ferroviaire de demain.

La Direction régionale PACA

- Création de la direction : juillet 2004
- Nombre de collaborateurs : une soixantaine
- Gestion des installations ferroviaires des départements 13, 84, 83, 04, 05 et 06.

Réseau ferroviaire et patrimoine en PACA, quelques chiffres

- **1 253 km** de lignes (soit 4,4% du réseau national) dont :
 - 93 km de LGV
 - 692 Km à double voie
 - 670 km de lignes électrifiées
- **8200** ouvrages d'art
- **146** gares et points d'arrêts
- **336** passages à niveau
- **154** postes d'aiguillage
- **69** installations terminales embranchées