

(2) 地下鉄輸送状況

交通局高速電車部調

年 度	乗 車 人 員 (人)	乗 車 料 収 入 (千円)	一 日 平 均					
			運 転 車 両 数 (両)	走 行 キ ロ 数 (km)	乗 車 人 員 (人)			
						南 北 線	東 西 線	東 豊 線
S46 (1971)	19,232,605	608,906	34.7	15,315	179,744	179,744		
47 (1972)	65,503,400	1,943,797	35.6	15,422	179,461	179,461		
48 (1973)	70,995,951	2,246,028	40.4	17,446	194,509	194,509		
49 (1974)	83,696,456	2,596,898	41.8	20,055	229,935	229,935		
50 (1975)	108,390,573	3,118,620	52.5	23,606	296,960	296,960		
51 (1976)	141,784,562	7,476,078	77.0	34,577	389,518	278,072	137,980	
52 (1977)	156,913,826	8,525,861	86.0	38,382	429,901	281,647	148,254	
53 (1978)	169,411,551	10,191,777	117.3	54,525	464,141	311,864	152,277	
54 (1979)	176,873,421	11,765,608	117.3	54,561	483,261	321,362	161,899	
55 (1980)	180,358,557	13,516,458	118.2	54,588	494,133	328,500	165,633	
56 (1981)	183,811,064	14,853,663	126.9	58,694	503,592	334,134	169,458	
57 (1982)	199,477,393	19,784,424	159.0	77,534	546,513	331,779	214,734	
58 (1983)	198,447,547	20,198,380	159.6	77,521	542,206	325,959	216,248	
59 (1984)	199,766,276	22,884,872	156.6	77,524	547,305	323,693	223,612	
60 (1985)	199,332,793	23,533,104	153.8	77,537	546,117	320,026	226,091	
61 (1986)	200,943,607	23,757,210	152.7	77,512	550,530	321,084	229,446	
62 (1987)	201,612,866	23,850,392	154.2	77,700	550,855	319,603	231,252	
63 (1988)	207,593,087	24,727,624	162.7	81,356	568,748	314,968	233,258	62,421
H1 (1989)	215,264,230	26,352,124	179.4	88,609	589,765	294,413	234,143	61,209
2 (1990)	217,307,066	30,794,659	179.1	88,479	595,362	294,779	235,561	65,022
3 (1991)	223,619,445	31,772,661	178.6	88,499	610,982	299,940	241,690	69,352
4 (1992)	219,357,659	35,683,061	175.6	87,283	600,980	293,308	237,043	70,629
5 (1993)	215,897,878	35,417,486	170.5	84,573	591,501	288,189	232,627	70,685
6 (1994)	218,126,567	36,146,457	176.8	87,921	597,607	279,193	227,530	90,884
7 (1995)	229,282,574	37,758,707	184.1	92,182	626,455	277,965	229,154	119,336
8 (1996)	219,520,304	35,980,583	181.7	91,088	601,425	264,477	218,990	117,958
9 (1997)	210,813,452	38,328,024	175.7	87,620	577,571	251,784	210,852	114,935
10 (1998)	206,212,502	37,551,491	173.3	88,735	564,966	243,877	207,165	113,924
11 (1999)	207,263,564	38,230,497	188.0	97,285	566,294	236,555	215,087	114,652
12 (2000)	206,295,264	38,086,740	181.2	97,416	565,193	234,624	215,558	115,011
13 (2001)	205,723,099	38,420,976	181.1	97,045	563,625	230,451	214,303	118,871
14 (2002)	205,803,659	38,199,844	181.1	96,941	563,846	230,149	213,126	120,571
15 (2003)	203,876,316	38,030,134	178.9	96,792	557,039	227,661	207,218	122,160
16 (2004)	204,414,803	38,178,263	178.8	96,761	560,041	228,740	207,242	124,059
17 (2005)	207,871,925	37,959,932	177.8	97,202	569,512	236,345	205,879	127,288
18 (2006)	209,821,247	38,011,628	178.1	97,220	574,853	237,351	207,035	130,467
19 (2007)	209,366,986	37,747,513	178.1	95,685	572,041	235,797	205,523	130,721
20 (2008)	208,724,129	37,529,258	178.1	95,103	571,847	233,687	206,036	132,124
21 (2009)	204,744,772	36,341,935	180.0	95,321	560,945	226,209	203,892	130,845
22 (2010)	204,860,548	36,620,657	179.3	94,640	561,262	224,503	204,864	131,895
23 (2011)	203,719,349	35,876,906	179.3	94,334	556,610	219,161	205,249	132,200
24 (2012)	208,402,702	36,639,821	179.3	92,631	570,966	223,780	211,050	136,136

注) 上記一日平均の乗車人員は、年間の日数で除したものであり、右記の3線の合計とは一致しない。

地下鉄列車本数(大通駅集計)

路線名	行先方面	本 数	計
南 北 線	真駒内	170	340
	麻 生	170	
東 西 線	新さっぽろ	169	338
	宮の沢	169	
東 豊 線	福 住	159	318
	栄 町	159	
合 計			996

平日ダイヤ改正日 南北線 平成24年6月4日 東西線 平成20年9月1日 東豊線 平成26年1月20日

地下鉄乗車人員経年変化（1日平均）

①南北線（北24条～真駒内）開業（S46. 12. 16）

②東西線（琴似～白石）開業（S51. 6. 10）

③南北線（北24条～麻生）開業（S53. 3. 16）

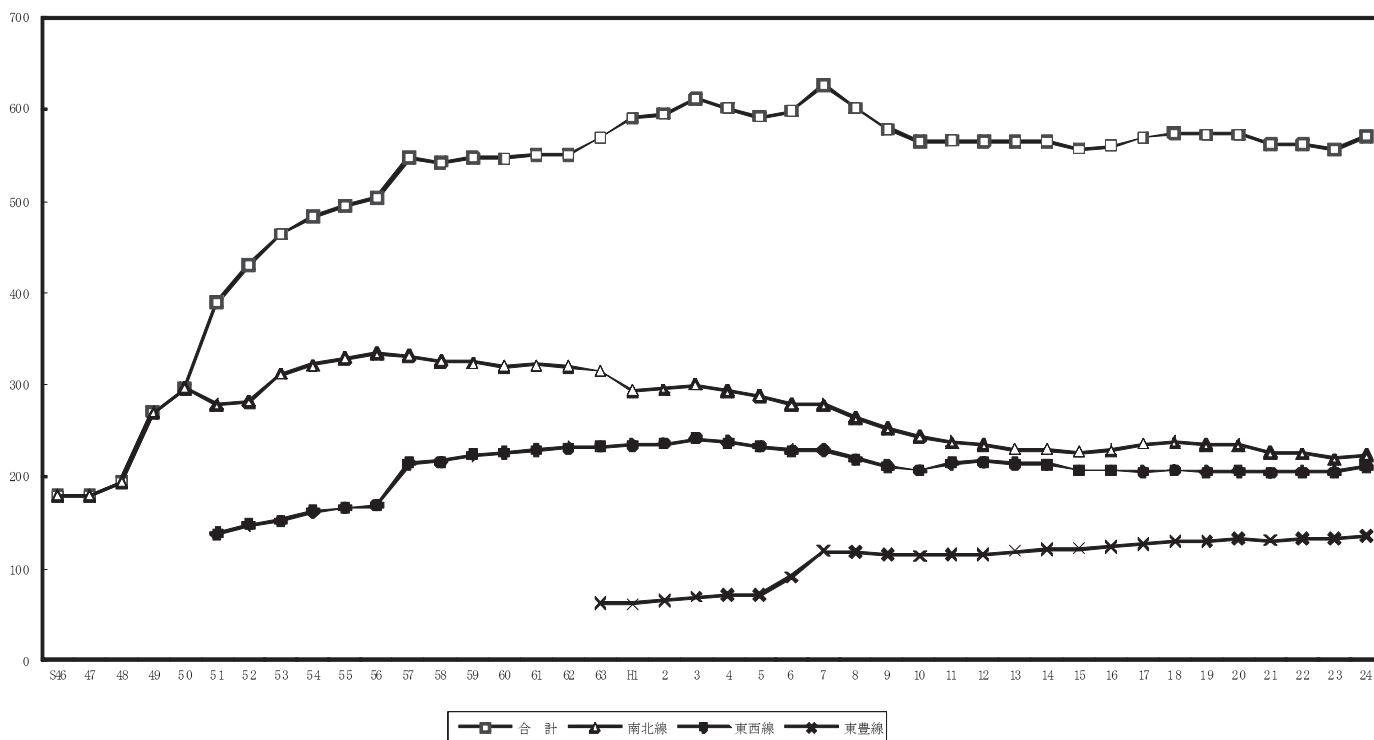
④東西線（白石～新さっぽろ）開業（S57. 3. 21）

⑤東豊線（栄町～豊水すすきの）開業（S63. 12. 2）

⑥東豊線（豊水すすきの～福住）開業（H6. 10. 14）

⑦東西線（琴似～宮の沢）開業（H11. 2. 25）

（単位・千人）



(3) 地下鉄の現況

項 目		単 位	南 北 線			東
区 間			北24条～真駒内	麻生～北24条	計	宮の沢～琴似
建 設 キ ロ		km	12.6	2.4	15.0	2.8
営 業 キ ロ		km	12.1 (うち高架部4.6)	2.2	14.3	2.8
構 造			地下・高架	地下	—	地 下
駅 数			14 (うち高架部4)	2	16	2
駅 間 隔	最 長	km	1.747			
	最 短	km	0.530			
	平 均	km	0.952			
建 設 費		億 円	432	390	822	480
キロ当り建設費		億 円	34	163	55	172
建 設 年 度			昭和43～46年度	昭和49～52年度	—	平成6～10年度
営 業 開 始			昭和46年12月16日	昭和53年3月16日	—	平成11年2月25日
車 両	車 両 形 式		5000形			
	台 車 形 式		案内軌条式 ボルスタレス1本 リンク式ボギー台車			
	定 員	人	Tc1、Tc2：128 M1、M2、M3、T：143(144) カッコ内は6次車以降			
	寸 法	mm	長18,400×幅3,080×高3,730			Tc1、 長18,000× M2、 長18,000×
	最 高 速 度	km/h	70			
表 定 速 度		km/h	31.2			
集 電 方 式			直流750V、第3軌条方式			直 流
列 車 制 御 方 式			ATC			
運 転 方 式			ATO 自 動/手 動			

(平成25年10月現在)

西 線			東 豊 線		
琴似～白石	白石～新さっぽろ	計	栄町 ～豊水すすきの	豊水すすきの ～福住	計
10.7	7.3	20.8	9.0	5.5	14.5
9.9	7.4	20.1	8.1	5.5	13.6
地下	地下	—	地下	地下	—
11	6	19	9	5	14
1.540			1.410		
0.815			0.610		
1.115			1.048		
1,090	1,324	2,894	2,337	966	3,302
102	180	139	260	174	227
昭和48～51年度	昭和53～56年度	—	昭和58～63年度	平成元～6年度	—
昭和51年6月10日	昭和57年3月21日	—	昭和63年12月2日	平成6年10月14日	—
8000形			7000形		
案内軌条式 4輪独立懸架方式ボギー台車			案内軌条式 4輪独立懸架方式ボギー台車		
Tc1、Tc2：119 M1、M4：135 M2、T1、T3：134			Mc、Mc'：120 Tch2、T：138		
Tc2、M1、T1、M4 幅3,080×高3,890 T3 幅3,080×高3,918 (パンタグラフ折たたみ時)			Mc、Mc'、Tch2 長18,000×幅3,080×高3,915 T 長18,000×幅3,080×高3,918 (パンタグラフ折たたみ時)		
70			70		
34.4			34.1		
1,500V、架空単線式 (パンタグラフ)			直流1,500V、架空単線式 (パンタグラフ)		
ATC			ATC		
ATO 自動/手動			手動		

(4) 都市計画及び事業免許

項目		路線		南北線	東西線	南北線	東西線	東豊線	東豊線	東西線
		南北線	東西線	南北線	東西線	東豊線	東豊線	東西線	南北線	東西線
		北24条～真駒内	琴似～白石	麻生～北24条	白石～新さっぽろ	栄町～豊水	豊水～すすきの	すすきの～福住	琴似～宮の沢	
都市計画	(決定変更)年月日	昭和43. 8. 21	昭和48. 3. 13	昭和49. 1. 19	昭和53. 11. 6	昭和58. 4. 14	平成元. 7. 10	平成 6. 10. 28		
	告示番号	建設省告示第2341号	北海道告示第589号	北海道告示第113号	北海道告示第3377号	北海道告示第742号	北海道告示第1095号	北海道告示第1636号		
免許申請		地下部 昭和43. 3. 15 高架部 昭和44. 4. 21	昭和46. 10. 5	昭和47. 12. 6	昭和50. 5. 16	昭和55. 6. 26	昭和63. 3. 30	平成 6. 3. 16		
免許取得		地下部 昭和43. 6. 24 高架部 昭和44. 10. 22	昭和47. 5. 18	昭和48. 5. 12	昭和53. 5. 26	昭和57. 1. 30	昭和63. 9. 28	平成 6. 5. 12		

(5) 地下鉄駅の概要

(南北線)

(平成25年10月現在)

項目 駅名	構築形式	ホー ム			エレベーター	エスカレーター	多機能 (身障用) トイレ	出入口
		形式	幅員	延長				
麻生	地下2階	島式	8.6～12.0m	120m	2基	2基	◎	8箇所
北34条	地下2階	相対式	4.5	120	3	2	◎	5
北24条	地下2階	島式	7.0	120	2	0	◎	4
北18条	地上1階・地下2階	相対式	3.0	120	2	0	◎	2
北12条	地上1階・地下2階	相対式	3.5	120	3	0	◎	2
さっぽろ	地下2階	島式	7.5～10.0	120	2	1	◎	7
大通	地下2階	相対式	6.0	120	1	—	—	10
すすきの	地下2階	相対式	3.5	120	3	5	◎	5
中島公園	地下2階	相対式	4.0	120	3	4	◎	3
幌平橋	地下2階	相対式	3.5	120	3	0	◎	2
中の島	地下1階	相対式	3.5	120	2	0	◎	2
平岸	地上1階・地下2階	相対式	4.0	120	2	0	◎	3
南平岸	地上2階	島式	3.0～7.0	120	1	0	◎	2
澄川	地上2階	島式	3.5～6.5	120	1	0	◎	3
自衛隊前	地上3階	相対式	3.5	120	2	0	◎	2
真駒内	地上2階	島式	5.5～7.0	120	1	3 [1]	◎	3

(東西線)

項目 駅名	構築形式	ホー ム			エレベーター	エスカレーター	多機能 (身障用) トイレ	出入口
		形式	幅員	延長				
宮の沢	地上1階・地下2階	島式	8.0 m	150m	5基	19 [3]基	◎	7箇所
発寒南	地上1階・地下2階	島式	7.0	150	2	8 [3]	◎	2
琴似	地上1階・地下2階	島式	10.0	170	2	5 [1]	◎	5
二十四軒	地上3階・地下2階	相対式	4.5	170	3	5 [2]	◎	6
西28丁目	地上1階・地下1階	相対式	4.5	170	2	2	◎	3
円山公園	地下2階	相対式	4.5	170	4	3	◎	6
西18丁目	地下2階	相対式	4.5	170	5	4	◎	6
西11丁目	地下2階	島式	8.0	170	2	2	◎	4
大通	地下3階	島式	10.0	170	2	12 [2]	◎	11
バスセンター前	地下2階	島式	8.0	170	2	8 [1]	◎	10
菊水	地下2階	相対式	4.0	170	3	4 [2]	◎	6
東札幌	地上1階・地下1階	相対式	4.0	170	2	2	◎	2
白石	地下2階	島式	10.0	170	2	4	◎	7
南郷7丁目	地下2階	島式	7.5	170	3	6 [2]	◎	4
南郷13丁目	地下2階	相対式	4.5	170	3	5	◎	3
南郷18丁目	地下2階	相対式	4.5	170	3	4	◎	3
大谷地	地上1階・地下2階	相対式	4.5	170	3	6	◎	5
ひばりが丘	地上2階・地下2階	相対式	4.6	170	3	5	◎	4
新さっぽろ	地下2階	島式	15.0	170	3	11 [3]	◎	9

(東豊線)

項目 駅名	構築形式	ホー ム			エレベーター	エスカレーター	多機能 (身障用) トイレ	出入口
		形式	幅員	延長				
栄町	地下2階	島式	9.0~10.0m	150m	2基	7基	◎	4箇所
新道東	地下2階	相対式	4.0~ 6.1	150	3	9	◎	5
元町	地下2階	島式	7.9~ 8.5	150	2	6 [1]	◎	5
環状通東	地下2階	相対式	4.0~ 6.1	150	3	6	◎	4
東区役所前	地下2階	島式	6.4~ 7.0	150	2	6 [1]	◎	4
北13条東	地下2階	相対式	3.5~ 6.6	150	3	4	◎	2
さっぽろ	地下3階	島式	10.0~10.5	150	4	6 [1]	◎	11
大通	地下4階	相対式	8.0~10.0	150	4	20 [7]	◎	7
豊水すすきの	地下2階	島式	8.9~10.0	150	2	7	◎	7
学園前	地下2階	島式	7.0	114	2	6 [1]	◎	4
豊平公園	地下2階	島式	6.8~ 7.0	114	2	8 [1]	◎	3
美園	地下2階	島式	5.4~ 7.7	114	2	7 [1]	◎	3
月寒中央	地下2階	島式	5.8~ 7.0	114	2	10 [3]	◎	4
福住	地下2階	島式	7.9~ 8.0	114	4	13 [4]	◎	4

注 [] は、下りエスカレーターを示し、内数である。
 トイレについては、◎がオストメイト対応型である。
 宮の沢駅エスカレーターについては、動く歩道2基を含む。

交通局調