

## 前線による大雨

平成 22 年(2010 年)10 月 18 日～10 月 21 日

(これは速報であり、数値等は変わることがあります。)

### 概要

10 月 18 日から 21 日にかけて、前線が奄美地方に停滞し、南シナ海にあった台風第 13 号の東側で非常に湿った空気が前線付近に流れ込んだため、大気の状態が不安定となり、奄美地方では、所により期間降水量が 800 ミリを超える記録的な大雨となった。

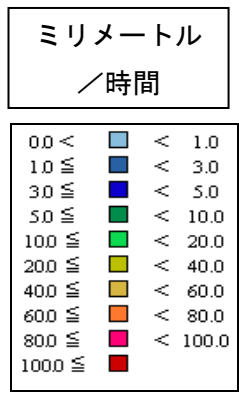
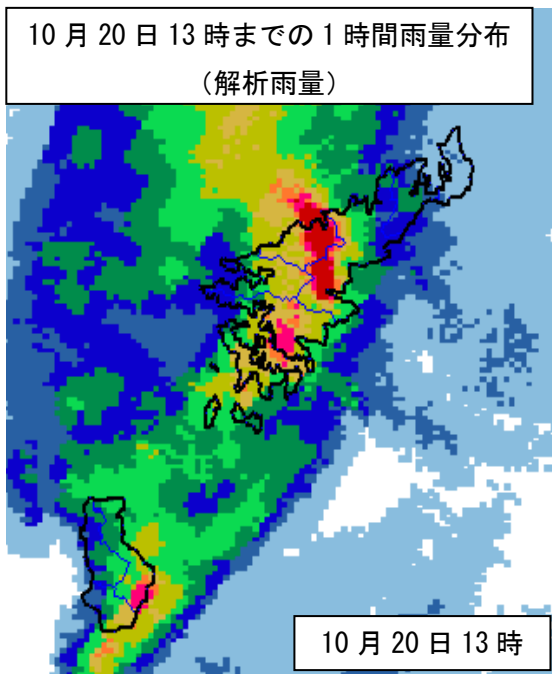
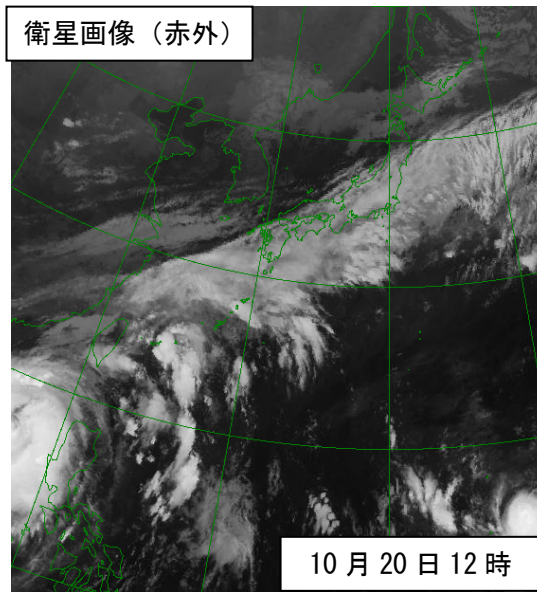
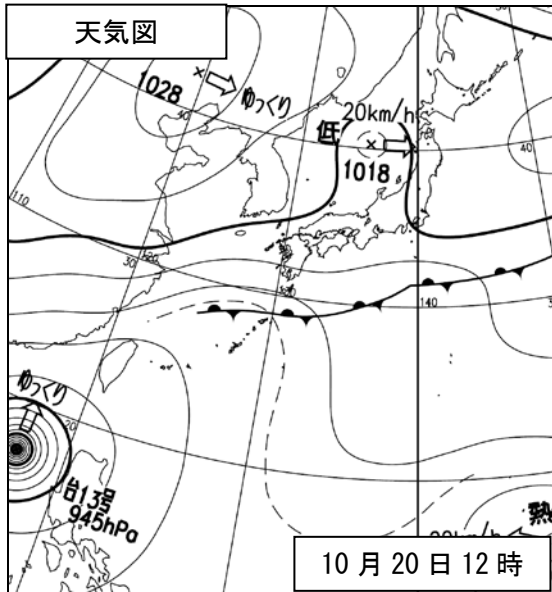
24 時間降水量では、鹿児島県奄美市名瀬(ナゼ)で 20 日 23 時 20 分までに 648.0 ミリとなり、昭和 51 年(1976 年)の観測開始以来最大を記録した。また、20 日の日降水量は、名瀬(ナゼ)で 622.0 ミリとなり、明治 36 年(1903 年)5 月 29 日に観測した 547.1 ミリを超え、明治 29 年(1896 年)の観測開始以来最大を記録した。なお、解析雨量<sup>※</sup>では、20 日 0 時から 24 時までの 24 時間に 700 ミリを超える雨量となった。

1 時間降水量では、鹿児島県大島郡瀬戸内町古仁屋(コニヤ)で 20 日 13 時 05 分までに 89.5 ミリの猛烈な雨が、鹿児島県奄美市名瀬(ナゼ)で 20 日 16 時 41 分までに 78.5 ミリの非常に激しい雨が降った。また、解析雨量では、20 日 11 時 30 分までと 13 時までのそれぞれ 1 時間に奄美市付近と大和村付近で、また、20 日 15 時までの 1 時間に奄美市付近と瀬戸内町付近で、いずれも 120 ミリ以上の猛烈な雨となった。

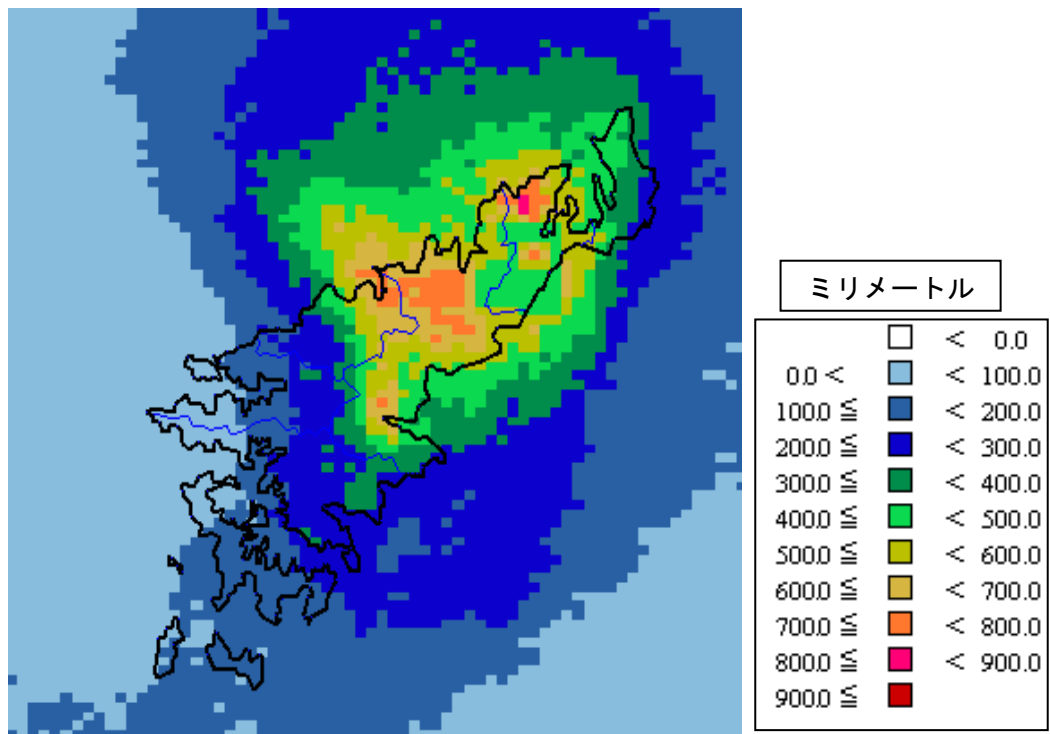
この大雨による死者は、鹿児島県奄美市で 2 名、鹿児島県大島郡龍郷町で 1 名となった。また、奄美地方では、家屋の浸水や土砂災害が多数発生した。その他、停電、断水が発生し、交通機関にも大きな影響が出た。(被害の状況は内閣府などによる(平成 22 年 10 月 24 日 15 時 30 分現在))。

※ 解析雨量とは、気象レーダーにより観測された雨の強さを、アメダス等の雨量計により観測された雨量を用いて解析・補正したもの。

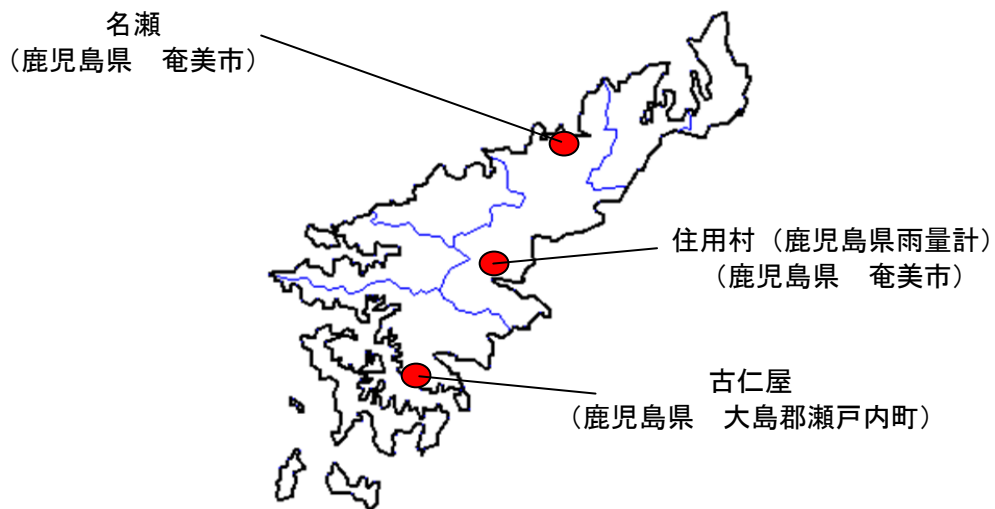
天気図・衛星画像（赤外）・解析雨量



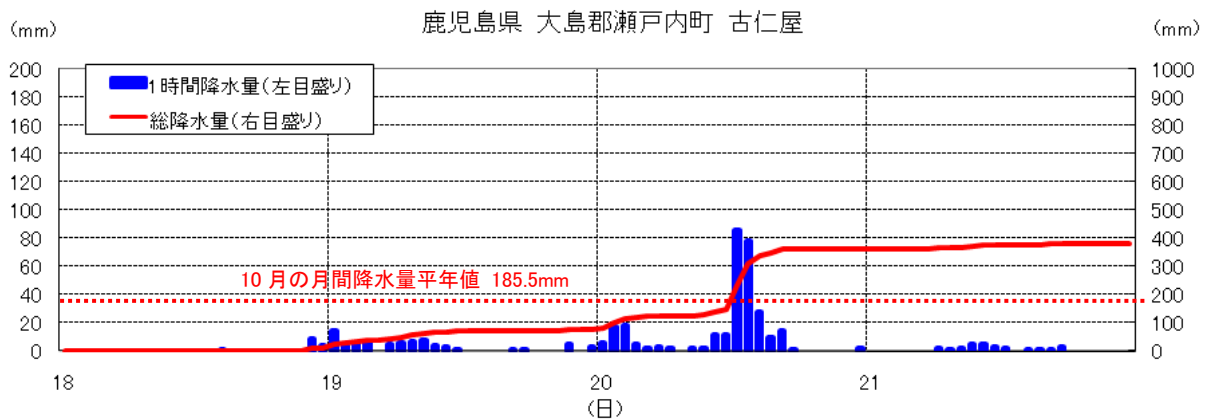
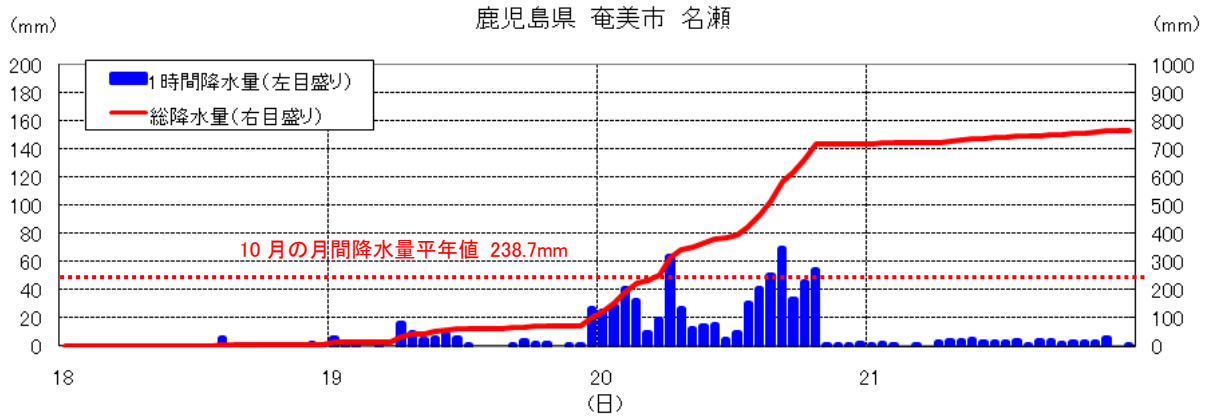
10月20日0時から24時の降水量（解析雨量）



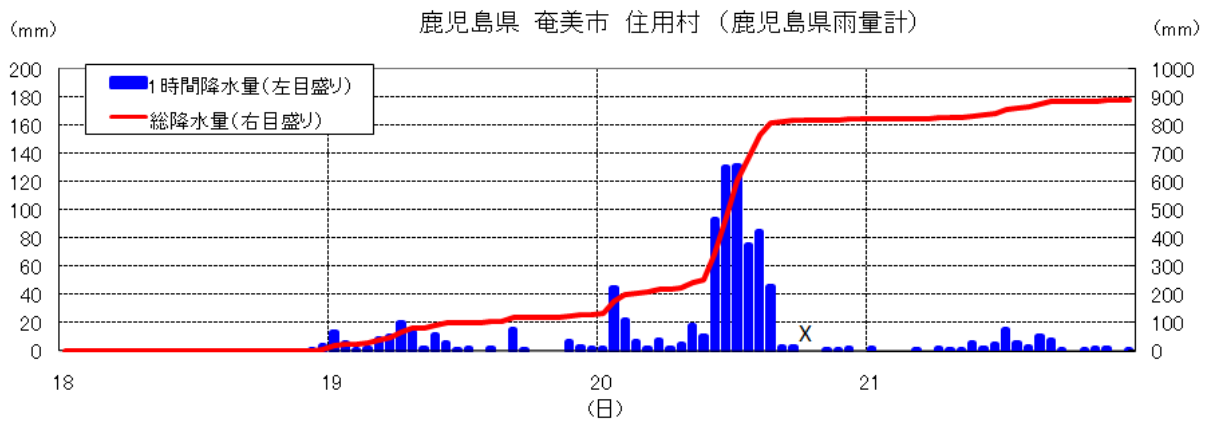
本資料で用いた奄美大島の観測地点分布



降水量時系列図（地上・アメダス：10月18日～21日）



降水量時系列図（鹿児島県雨量計：10月18日～21日）



1時間降水量の多い方から5地点（アメダス：10月18日～21日）

順位	都道府県	市町村	地点名(よみ)	降水量		
				(mm)	月日	時分
1	鹿児島県	大島郡瀬戸内町	古仁屋(コニヤ)	89.5	10/20	13:05
2	鹿児島県	奄美市	名瀬(ナセ)	78.5	10/20	16:41
3	鹿児島県	大島郡伊仙町	伊仙(イセン)	53.5	10/20	12:29
3	鹿児島県	大島郡和泊町	沖永良部(オキノエラブ)	53.5	10/20	08:36
5	鹿児島県	大島郡与論町	与論島(ヨロヅマ)	49.5	10/20	03:42

(奄美地方の地点に限っています)

期間降水量の多い方から5地点（アメダス：10月18日～21日）

順位	都道府県	市町村	地点名(よみ)	降水量 (mm)
1	鹿児島県	奄美市	名瀬(ナセ)	766.5
2	鹿児島県	大島郡瀬戸内町	古仁屋(コニヤ)	380.5
3	鹿児島県	大島郡伊仙町	伊仙(イセン)	360.5
4	鹿児島県	大島郡和泊町	沖永良部(オキノエラブ)	307.5
5	鹿児島県	大島郡天城町	天城(アマキ)	250.0

(奄美地方の地点に限っています)

24時間降水量の多い方から5地点（アメダス：10月18日～21日）

順位	都道府県	市町村	地点名(よみ)	降水量		
				(mm)	月日	時分
1	鹿児島県	奄美市	名瀬(ナセ)	648.0	10/20	23:20
2	鹿児島県	大島郡瀬戸内町	古仁屋(コニヤ)	291.5	10/20	21:00
3	鹿児島県	大島郡伊仙町	伊仙(イセン)	233.5	10/20	22:20
4	鹿児島県	奄美市	笠利(カサリ)	199.5	10/20	22:50
5	鹿児島県	大島郡天城町	天城(アマキ)	181.5	10/20	16:20

(奄美地方の地点に限っています)

期間降水量が10月の月降水量平年値の2倍を超えた地点（地上・アメダス：10月18日～21日）

都道府県	市町村	地点名(よみ)	降水量 (mm)	平年値 (mm)	平年比 (%)
鹿児島県	奄美市	名瀬(ナセ)	766.5	238.7	321
鹿児島県	大島郡伊仙町	伊仙(イセン)	360.5	148.9	242
鹿児島県	大島郡瀬戸内町	古仁屋(コニヤ)	380.5	185.5	205

(奄美地方の地点に限っています)

## 1 時間降水量が観測史上 1 位を更新した地点（地上・アメダス：10 月 18 日～21 日）

奄美地方の統計期間 10 年以上の地点で、観測史上 1 位の更新はありませんでした。

## 24 時間降水量が観測史上 1 位を更新した地点（アメダス：10 月 18 日～26 日）

都道府県	市町村	地点名(よみ)	最大24時間降水量			これまでの観測史上1位	
			(mm)	月日	時分	(mm)	年月日
鹿児島県	奄美市	名瀬(ナゼ)	648.0	10/20	23:20	581	1976/09/10

(奄美地方の地点に限っています)

(統計期間 10 年以上の地点に限っています)

## データに付加する記号について

「J」：統計値を求める対象となる資料の一部が欠けているが、許容する資料数を満たす値です。

「I」：統計値を求める対象となる資料が許容する資料数を満たさない値です。

「X」：休止や測器の故障など資料を得られない場合に用います。

## 注意事項

この資料は、一部を除き平成 22 年 10 月 25 日現在のデータを用いています。

## 関連リンク

内閣府災害緊急情報 <http://www.bousai.go.jp/index.html>

国土交通省防災情報 <http://www.mlit.go.jp/saigai/index.html>

鹿児島地方気象台・名瀬測候所作成資料

[http://www.jma-net.go.jp/fukuoka/chosa/saigai/20101018-20\\_amami.pdf](http://www.jma-net.go.jp/fukuoka/chosa/saigai/20101018-20_amami.pdf)

この件に関する問い合わせ先：気象庁観測部観測課統計室  
電話 03-3212-8341（内線 4156, 4157）