

市報

ひがしね

2010

1.1

特集 遊びから学ぶ～「子どもの遊び場」整備事業について

No. 1151



迎春

新年明けまして
おめでとうございます



デザイン/山形デザイン専門学校 齋藤奈緒



年頭にあたって

新年明けましておめでとうございます。

皆さんにとって、新年が良い年でありますよう、お祈り申し上げます。

今年は、とら年であります。虎にちなんだ、ことわざがたくさんあります。例えば「虎の威を藉^かる狐」「虎の尾を踏む」「虎は死して皮を留め、人は死して名を残す」などがあります。

私は、あえて「虎に翼」の年にしたいと思えます。勢いのある自治体に、さらに勢いを加えていきたいという意味です。

昨年暮れに、懸案であった北村山地区における県立高校の再編について、県教育委員会から発表がありました。それによりますと、東根市には、県内初の併設型中高一貫教育校、村山市

には、村山農業高校、東根工業高校を統合し、新たに商業科を加え、村山産業高校（仮称）を設置。尾花沢市、大石田町には、従来通りの北村山高校という、三校に再編されることになりました。楯岡高校は、中高一貫教育校に引き継がれ、発展的解消されます。

東根工業高校はこれまで、多くの人材を輩出してきました。しかし、先の県産業教育審議会の答申にありましたが、少子化の傾向がますます強まる中、農業、工業高校は近い将来、単独で存続するのは、困難と判断されています。村山産業高校として、統合されることは残念ではありますが、理解せざるを得ないと思っております。同時に、中高一貫教育校の設置を、強く望んできた東根市として、このたびの県教育委員会の決定を、心から歓迎したいと思えます。

昭和五十四年、県教育委員会から突如発表された、北学区を思い起こします。これは、北村山地区の三市一町からは、山形市内の普通高校に入学が出来なくなる、というものでした。北村山地区が一致結束し、反対運動を立ち上げた結果、県教育委員会は、断念に迫り込まれた経緯があります。もしあの時、北学区が実施されていたならば、間違いなく、今の東根市の繁栄

はなかったでしょう。

今度は、県教育委員会の指導の下、市民の皆さんのご理解と、東根市が強いリーダーシップを発揮し、北村山地区だけでなく県内から生徒を集め、中高一貫教育校を立派な進学高校に、育てていかなければと思っております。開校は六年後ということですが、多くの課題があります。今後、県と連携を強め、解決していきたいと思っております。

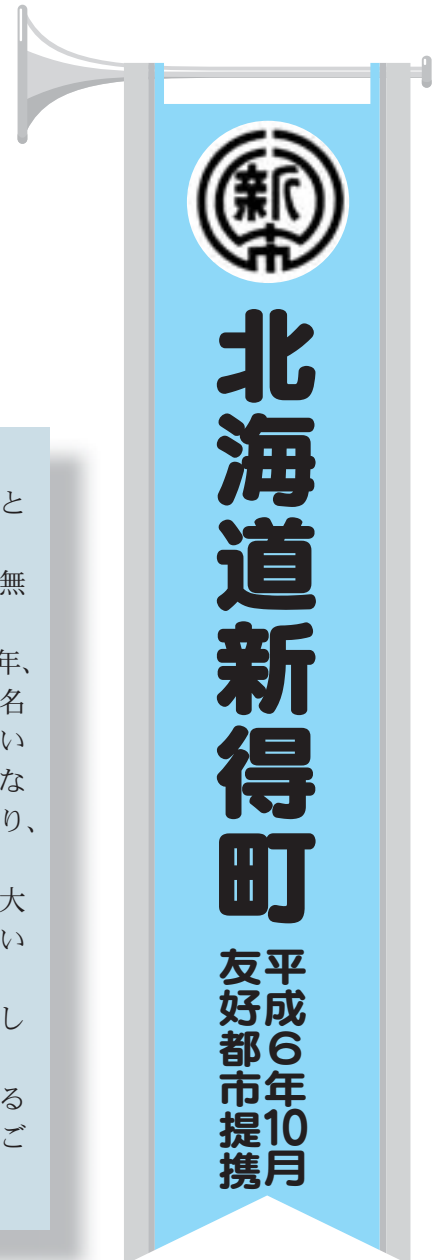
一般的に、その地域への定住を決めるとき、教育環境が整っていることが、大変重要になると思います。そして、中高一貫教育校の設置は「子育てするなら東根市」の、最後の決め手であると確信します。

中高一貫教育校設置は、百年以上に及ぶ、北村山地区の教育界を根幹から変えるものです。これは、今の東根市の勢いそのものであります。私自身、市民の皆さんの先頭に立って、頑張っていますので、ご理解とご協力を、よろしくお願い申し上げます。

東根市長 土田正剛

東根市民の皆さまへ 新春メッセージ

新得町長
浜田正利



新年明けましておめでとうございます。

市民の皆さまには、夢と希望に満ちた輝かしい新年を迎えられましたことと、心からお喜び申し上げます。

昨年の新得町は、さまざまな出来事があり、今までにない緊張と感謝、無念、町民の元気を強く感じた一年でした。

振り返ると、新得町開拓110周年、開拓の祖である村山和十郎翁没後100年、東根市との友好都市提携15周年と、歴史の節目を祝う年になりました。椎名副市長、清野議長をはじめ、多くの皆さんが来町され、華を添えていただいた記念式典や、日本そば大学講座の開講、全日本パークゴルフ選手権大会など、さまざまな記念事業が開催されました。すべてが新得町民の協力により、無事に終わることができました。

しかし、大変つらいことがありました。7月に町内のトムラウシ山で、大規模な山岳遭難事故が起きてしまいました。私自身も忘れることのできない悲しい結果となり、本当に無念でなりません。

また、昨年の新得町は天候不順で、基幹産業の農業に一部被害が見られましたが、生産額は前年を上回り、生産者の熱意と努力、元気を感しました。

終わりに、頑張っている新得の姿を、見に来ていただくことをお願いするとともに、元気な東根市のますますのご発展と、市民の皆さまのご健勝とご多幸を祈念いたしまして、新年のごあいさつといたします。

新得町データ

北海道のほぼ中央に位置し、東京都の約2分の1の大きさです。

明治32年(1899年)に高崎村(現高崎地区)から、村山和十郎氏ほか13戸が移り住み、歴史が始まりました。

サホロスキー場やゴルフ場を中心にした「サホロリゾート」や、日本で最初の地中海クラブ「バカンス村」など、雄大な自然を生かしたリゾートの町として有名です。

また乾めん(そば)は、年間700トンの生産量を誇り、平成2年には農林水産大臣賞を受賞。品質、味ともに日本一です。

なお、平成16年8月11日に東根市と災害相互援助協定を締結し、物心両面において、協力し合う体制を整えました。

- 面積 1,063.79平方キロメートル
- 世帯数 3,381世帯
- 人口 6,796人(男3,320人、女3,476人)[平成21年12月1日現在]
- 町の木 エゾヤマザクラ
- 町の花 エゾムラサキツツジ
- ホームページアドレス <http://www.town.shintoku.hokkaido.jp>



◀新たな特産品として期待される「新得地鶏」



◀JALカップ全日本パークゴルフ選手権大会



東京都中央区

平成3年7月
友好都市提携



中央区・新得町から 友好都市首長

中央区長
矢田美英

明けましておめでとうございます。

東根市民の皆さまには、輝かしい新年を健やかに迎えられたことと、心からお喜び申し上げます。

東根市と中央区の交流は、平成3年に友好都市の提携が結ばれて以来、早くも来年で20年目を迎えようとしています。

本区で、毎年8月に開催されます「大江戸まつり盆おどり大会」は、昨年も盛大に行われました。大勢の人々が、果樹王国として名高い貴市の果物や、各種名産品を買い求めることを楽しみにしております。出店をいただきました皆さまには、あらためて感謝申し上げます。

また今月下旬には、子どもたちが相互の都市を訪問し合う「児童交歓会(子ども交流事業)」が行われ、中央区の子どもたちが東根市を訪れます。豊かな自然の中でのさまざまな体験は、子どもたちの貴重な経験として、胸に刻まれています。これまでの参加者の間では、子どもたちだけでなく保護者同士においても、交流が続いていると聞いております。このような市民間交流により、両都市のきずなが、さらに深まっていくものと期待しております。

終わりに、東根市のますますのご発展と、市民の皆さまのご健勝とご多幸を心から祈念いたしまして、新年のごあいさつといたします。

中央区データ

慶長8年(1603年)に、徳川家康が江戸に幕府を開き、ほとんどが海だったところを埋め立て、日本橋、京橋を創設したことで、現在の中央区の原形ができました。

それから現在に至るまで、その名のとおり文化や経済など、あらゆる面で東京の中心的な存在で、先駆的な役割を果たしてきました。中央区には、いろいろな日本一があります。ちょっと変わったところでは、海外の有名ブランドショップの数、新聞やテレビなどのマスコミ各社の数などが挙げられます。特に東京の胃袋、築地魚市場は、世界一の規模を誇ります。

なお、本市と同様「ISO14001」の認証を取得しています。

- 面積 10.094平方キロメートル
- 世帯数 65,753世帯
- 人口 113,777人(男54,320人、女59,457人)[平成21年12月1日現在]
- 町の木 やなぎ
- 町の花 つつじ(さつきを含む)
- ホームページアドレス <http://www.city.chuo.lg.jp>

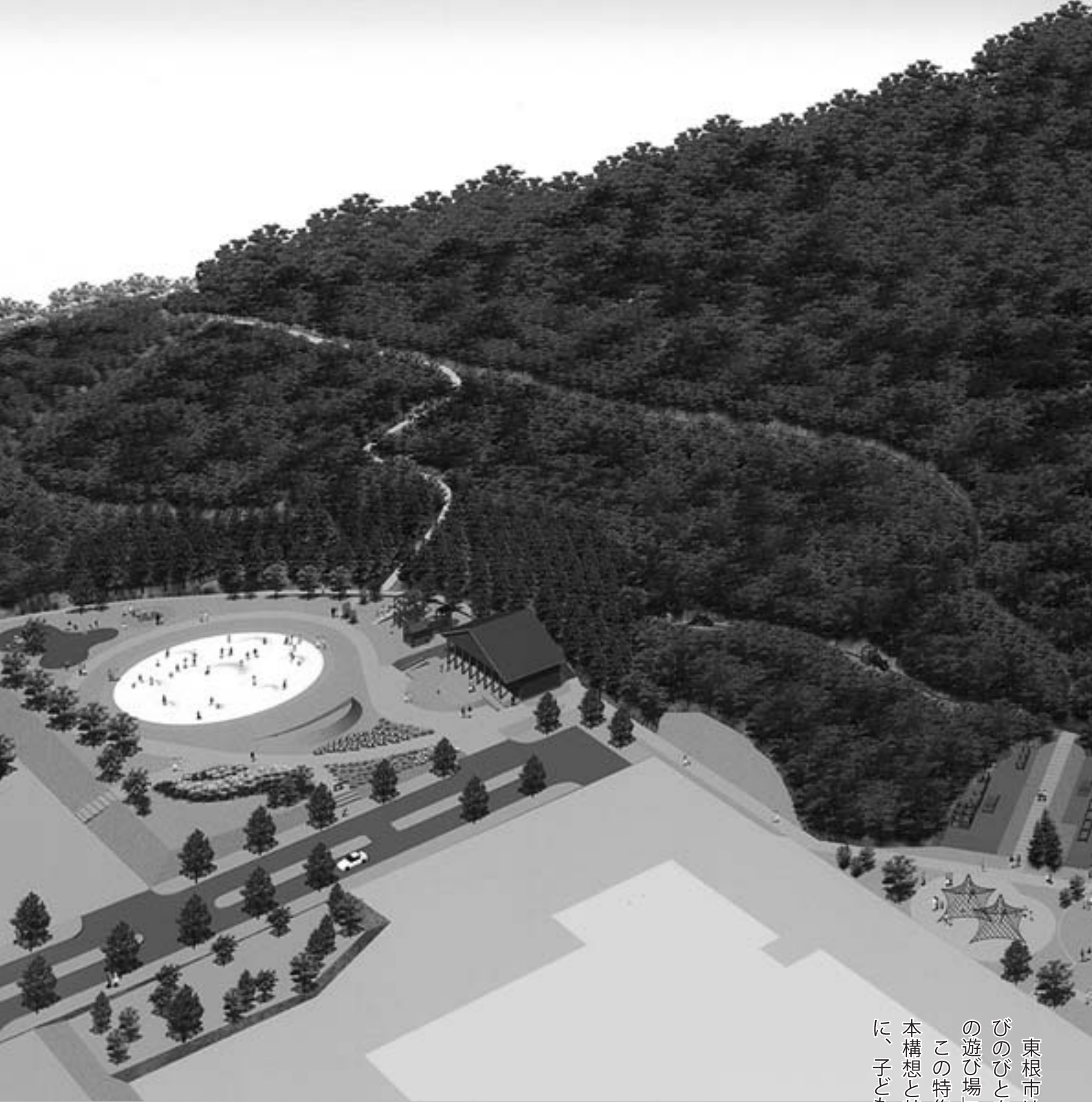


中央大橋



築地本願寺

写真提供:中央区観光協会



東根市は未来を担う子どもたちが、屋外でのびのびと自由に遊ぶことのできる空間「子どもの遊び場」を整備します。

この特集では、子どもの遊び場整備事業の基本構想と基本計画の概要をお知らせするとともに、子どもの遊び場の機能や魅力を紹介します。

子育て支援の現状と課題

少子化対策、子育て支援施策は、最も喫緊の課題と位置付けられています。この少子化に歯止めをかけようと、全国の自治体が競うかのように、さまざまな子育て支援策を講じています。しかし、いずれも医療費の無料化や就学援助など、親の経済的な負担を軽減する施策が中心となっています。

本市では、経済的負担の軽減策として、平成二十年度から、従来の施策の拡充や新規施策を盛り込んだ「子育て応援五つ星事業」を実施しています。子どもを心身ともに、健全に育成するために、子どもの視点に立った、子育て施策が強く求められています。

特集
「子どもの遊び場」整備事業について

遊びから学ぶ

子どもたちが
成長していく過程では
日常の遊びを通して
挑戦したり
失敗したり
感じたりする
さまざまな体験が
大切です。

かつては
外で体を動かして
元気よく
友達と遊ぶことが
生活の中心であり
身近にあった遊び場を
上手に使い
互いに工夫しながら
遊びを体験していました。

東根市は
「子どもの遊び場」を
整備します。

遊びから
生きる力を学ぶという
基本理念のもと
子どもの自主性や
創造性、社会性を育み
さらなる発展の礎となる
たくましい人材を
育成します。

「子どもの遊び場」イメージスケッチ

整備予定地は、大森山周辺です。
ここでは、木登り、どろんこ遊び、水路や
田畑を活用した自然体験、大森山の斜面を
活かした遊びが考えられます。
自然の中で、のびのびと体を動かし、探求
心などを育みます。

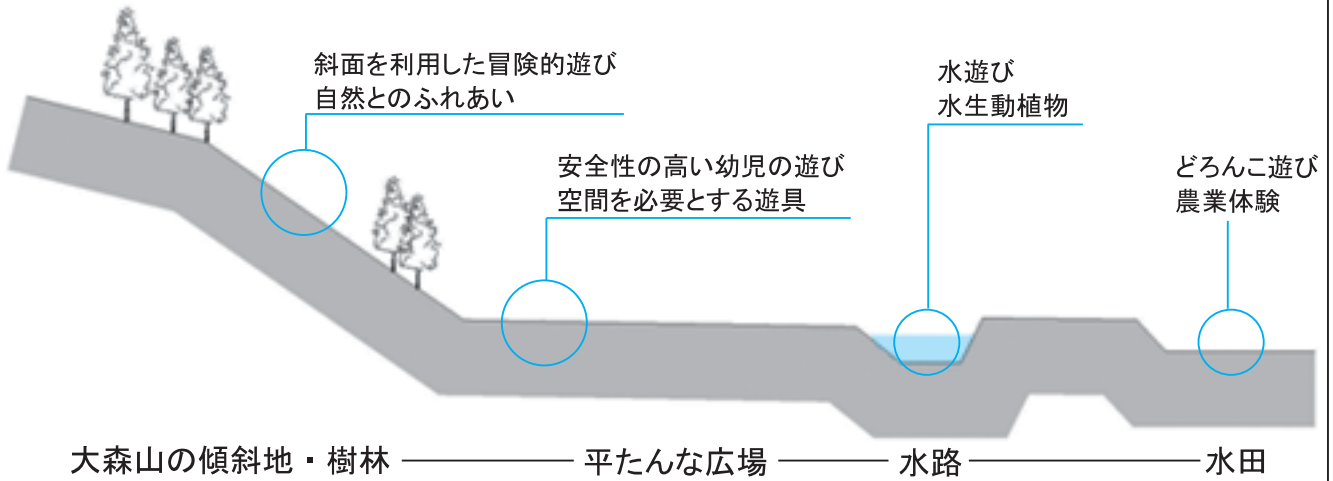


平成十七年四月にオープンした
「さくらんぼタクトクルセンター」
は、子育て支援の総合拠点施設です。
特に、東北随一といわれる屋内遊
具施設を備えた「けやきホール」は、
子どもの冒険心を育む遊び空間であ
り、管理運営するNPO法人の魅力
ある事業展開もあり、まさに子ども
の視点から見た、子育て支援の殿堂
となっています。

■成長過程に合わせた遊具や遊び



■敷地特性に合わせた多様な遊び方が可能



基本コンセプト

プレイパーク(※1)の理念

- ・子どもの生活圏
- ・いつでも遊べる
- ・誰とでも遊べる
- ・自然豊かな野外環境
- ・つくりかえ可能な手づくりの要素

(※1) プレイパーク

冒険遊び場とも呼ばれ、子どもたちの何かやってみようという欲求や興味を、一つでも多く実現できるように「自分の責任で自由に遊ぶ」という考えを基本にして、みんなで作り上げていく遊び場です。

東根市の目指す5項目を追加

- ・創造性、独創性の醸成
- ・さくらんぼタントクルセンターのコンセプト継承
- ・地域に根差した子育てネットの構築
- ・子育て支援をさらにサポート
- ・世代を超えた楽しい交流

遊ぶことの大切さ

子どもたちが成長していく過程では、日常の遊びを通して、困難なことに挑戦し、達成する喜びを得ることや、失敗したり、感じたりするさまざまな体験が、大切であるといわれています。

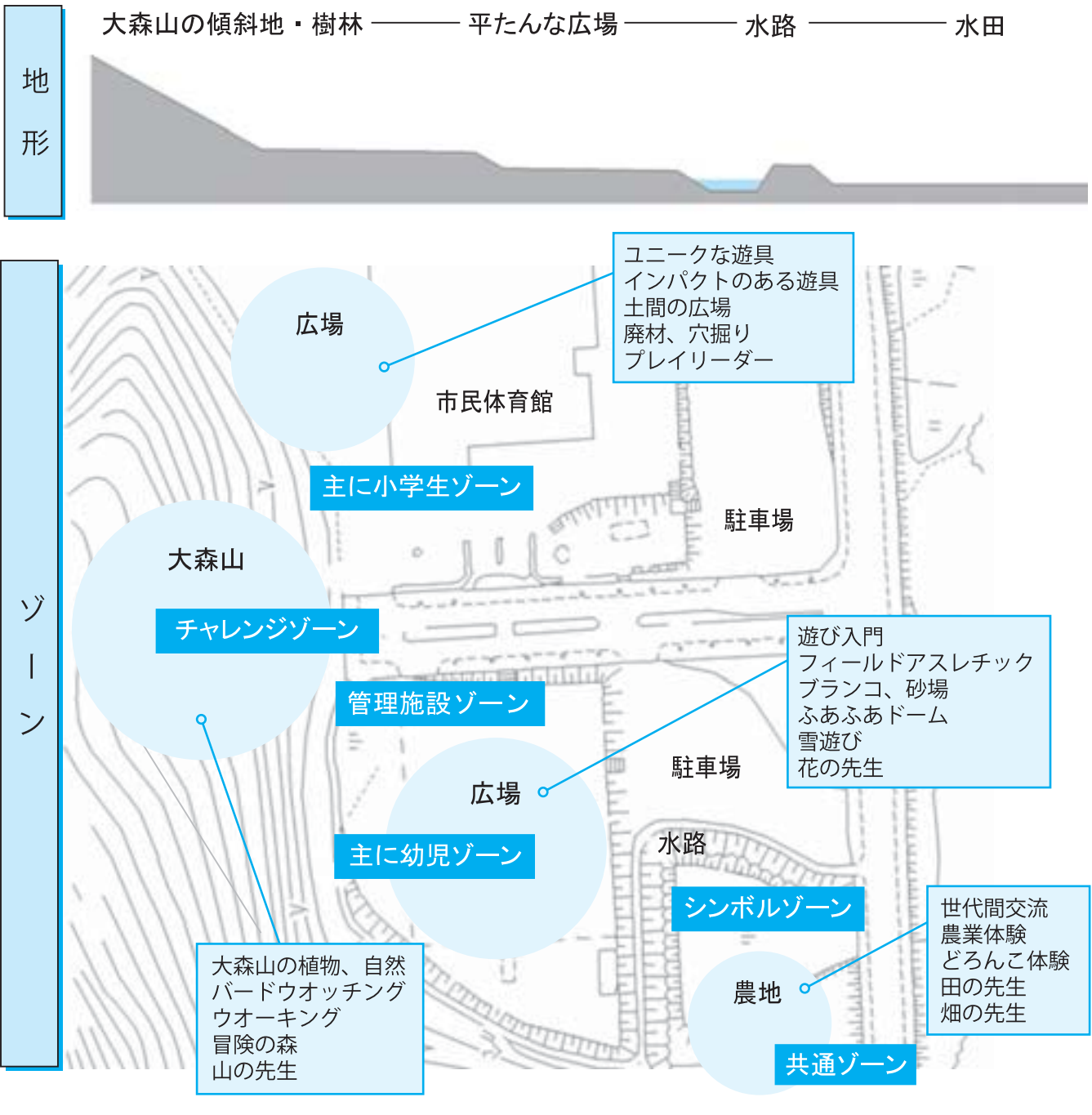
昔の子どもたちは、外で体を動かして、元氣よく友達と遊ぶことが生活の中心で、身近にあった遊び場を上手に使い、また、地域の人たちからも遊びを教わり、互いに工夫しながら遊んでいました。

現在の状況

少子化や核家族化、都市化など、子どもたちを取り巻く環境の変化に伴い、子どもたちが大勢で遊ぶ姿を、目にするのは少なくなりました。

このことは、本市でも例外ではありません。子どもたちの放課後は、習い事、学習塾、スポーツ少年団などの活動が、大きな割合を占めています。また、ゲーム機などの普及により、室内での一人遊びが多くなりました。

「子どもの遊び場」基本イメージ



さらに、子どもたちの日常生活は、大人からの「危ないからやめなさい」「汚いことはだめ」「早くしなさい」など、行動を禁止したり抑制したりする言葉であふれています。本来は自由であるはずの公園や遊び場などでも、同様に制約の多い状況となっています。

平成25年度オープン予定

子どもの遊び場は「遊びから生きる力を学ぶ」という基本理念の下、自分の責任で自由に遊び、自然とのふれあいや、多様な人たちと関わることで、子どもたちの自主性や創造性、社会性を育み、東根市のさらなる発展の礎となる、たくましい人材の育成を図ります。

子どもの遊び場の整備は、本市の大規模なプロジェクト事業であり、国の補助制度を活用し、整備を進めていきます。

今後は、本年度中に設計や測量業務に着手し、平成二十二年度、国や県と協議を整え、平成二十三年度に補助の採択を受けたいと考えています。造成工事や施設整備工事は、平成二十三年度に着手し、平成二十四年度中の完成を目指します。

遊び場づくりの体系

「子どもを取り巻く環境」「子どもの遊び場」の課題を踏まえ、自由で豊かな遊びや、さまざまな体験ができる遊び場をつくります。

◆子どもを取り巻く環境における課題

家庭環境

豊かさを背景とした受け身の生活
核家族、少子化による親の過干渉
子どもを育てる力の低下

地域環境

子どもに対する無関心
地域コミュニティの崩壊
自然環境の変化

遊び環境

屋内での一人遊びの増加
自由な時間の減少
遊ぶ仲間の固定化

◆子どもの遊び場における課題

冒険性と安全性、管理と自由度のバランス
住民と行政の協働による整備、管理運営
遊び場の確保
子どもの遊びを支える人材の育成
運営システムの確立

◆遊び場のあり方

自分の責任で自由に遊ぶ

地域の中に魅力的な遊びを創出する

地域と協働する

遊び場で自由で豊かな遊びや
多様な体験ができる

さまざまな人、組織で運営する

◆遊び場づくりの考え方

利用者の自己責任意識をはぐくむ

自分の責任で自由に遊び、遊びを通して自分の限界に挑戦したり、危険を学習したりすることは、子どもが成長する上で重要です。

管理者が役割を担い、責任を果たす

管理者は、施設の安全性や、衛生に関する責任を担い、子どもたちが遊びを通して、思い切り挑戦できる環境を整える必要があります。

住民・行政の協働で遊び場をつくる

遊び場の整備や管理運営を、行政が一方的に行うのではなく、住民と協働する機会を積極的に作り出していきます。

住民が運営に参加する

地域のさまざまな人材を、積極的に巻き込みながら、遊び場の運営に、主体的に関わってもらう仕組みを整えていきます。

事業費は、およそ五億円程度と想定していますが、今後、基本設計と実施設計を行い、施設などの整備内容を検討し、精査していきます。

プレイリーダー^(※2)が常駐

子どもの遊び場は、自由で豊かな遊びをいつでも提供することができるよう、県内で初めてとなる、プレイリーダーが常駐する遊び場として計画しています。

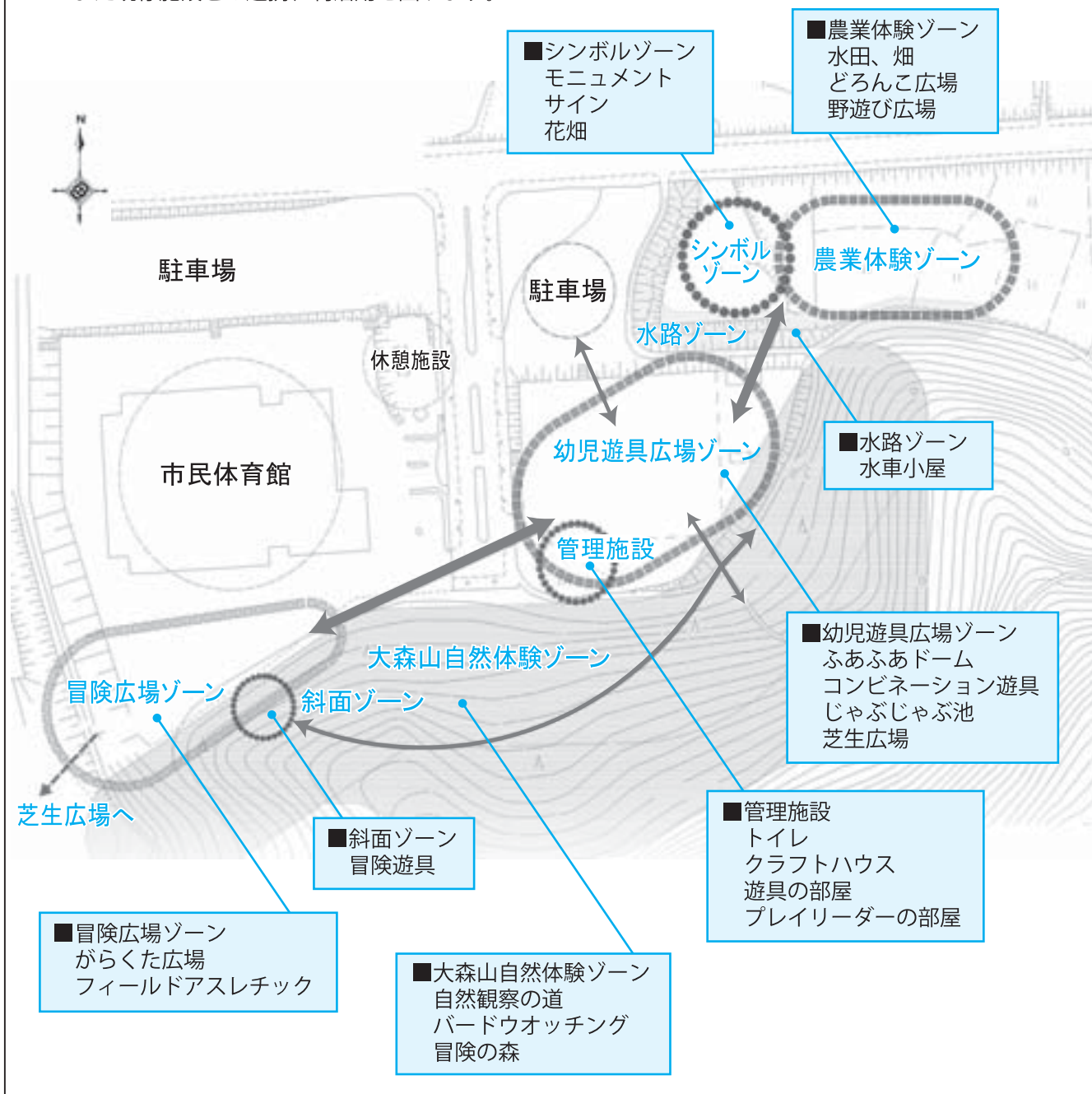
プレイリーダーは、単なる遊びの指導者ではありません。子どもの遊びが、さらにいきいきとなるように、子どもの探究心や冒険する心を育み、本気で遊ぶことができる環境をつくる遊びの専門家です。つまり子どもの遊び場のキーポイントとなる大切な人材です。

(※2) プレイリーダーってどんな人？

子どもが自ら遊びたいと思う気持ちにさせる人。子どもの気持ちを受け止め、伝えられる人。「面白そう!」と子どもがわくわくするような遊びをデザインする人。子どもでも大人でも、遊び場に来るたくさんの人と人を結びつけることができる人。
プレイリーダーは、子どもの遊び場になくてはならない存在です。

ゾーニングと導入施設の例

自然豊かな大森山周辺を活用し、遊具や遊び場を配置して、多様な遊びを実現します。
また既存施設との連携、利活用を図ります。



ひがしね方式の子育て支援

子どもの遊び場は、大森山の豊かな自然環境と、変化に富む敷地を活用して、子どもたちが体を使って、元気に遊ぶことを目指していきます。

また、子どもたちがいきいきと遊ぶ場であると同時に、幼児から高齢者まで、世代を超えた楽しい交流ができる、市民の憩いの場としての機能を備えています。子どもの親や祖父母など、一緒に来場する大人にとっても魅力的で、多様な遊びが可能となります。

さらに、子どもの遊び場は、さくらんぼタンクトクルセンターと効果的に連携を図り、魅力的な事業展開を行うことで、子どもの目線で推進する子育て支援の総合実践施設として、より機能を発揮します。

これは全国に例のない、内外に誇り得る先駆的な子育て支援施策であり、新たな「ひがしね方式の子育て支援」の取り組みとして、全国に情報発信していきます。

● お問い合わせ

総合政策課政策推進係

TEL 内線 3131

平成 23 年 4 月開校予定の新設小学校の校名

「東根市立さくらんぼ小学校」 に決定しました。



▲ 11 月 18 日、さくらんぼ小学校整備等事業の安全祈願祭が行われました。

昨年七月に募集した新設小学校の校名に、七百八十三件の応募がありました。たくさんのご応募をいただき、ありがとうございます。

お寄せいただいた校名の中から、さくらんぼ小学校が、最優秀に決まりました。

この名称は、最も多い百三十二件の応募数となりました。理由として「さくらんぼの生産量が日本一なので、日本一の学校を目指してほしい」や「二個つながっているさくらんぼのように、仲がよい子どもたちになってほしい」「全国に発送されるさくらんぼのように、大きく羽ばたいてほしい」「さくらんぼのように、太陽の光をたくさん浴び、明るく元気に親しまれる子どもになってほしい」などがありました。

新しい学校や子どもたちへの期待や願いが、強く伝わってきます。

なお、さくらんぼ小学校に応募した人の中から、新設小学校開校準備委員会の厳正な抽選の結果、**神町小学校六年今野正紀さん**に、記念品をお贈りしました。

平成23年4月から 通学区域が変わります。

市内には、小学校八校と中学校五校があります。この中で、神町小学校と東根中部小学校の児童数は、平成二十一年五月一日現在で、それぞれ八百十三人と七百四十九人となっています。少人数学級の導入で、両校とも教室数が不足し、プレハブ校舎を増設して対応しています。

今後の予測では、表1のとおり、児童数が増加する傾向にあります。特に神町小学校区では、新たな住宅地の形成が図られていることで、さらに人口の増加が予測されます。

国の指針では、学校規模の目安は、十二学級から十八学級を標準としています。

市は人口の増加に伴い、児童数が増加傾向にある東根地区と神町地区において、きめ細やかな教育を提供するため、学校規模の適正化を検討してきました。

表2 学区再編後の児童数

年 度	H23	H24	H25	H26	H27
東根小学校	529	511	499	492	491
神町小学校	454	466	493	484	472
東根中部小学校	530	505	521	514	533
さくらんぼ小学校	510	502	517	529	518
合 計	2,023	1,984	2,030	2,019	2,014

表1 学区再編前の児童数

年 度	H21	H22	H23	H24	H25	H26	H27
東根小学校	397	401	423	405	399	392	389
神町小学校	813	820	841	847	894	890	869
東根中部小学校	749	764	759	732	737	737	756
合 計	1,959	1,985	2,023	1,984	2,030	2,019	2,014

※平成 21 年 5 月 1 日現在の人口を基に推計しています。

検討の結果、神町小学校と東根中部小学校の中間に位置する、神町北部地域に新設小学校（さくらんぼ小学校）を整備し、東根小学校や東根中部小学校、神町小学校の通学区域の見直しを行いました。

通学区域再編は、平成二十三年四月から実施します。再編後の児童数は、表2のとおりとなります。

新しい通学区域

東根小学校の通学区域

新田町第一、新田町第二、南町、三日町上、三日町下、下川原、本町、一日町、柳町一区、柳町二区、六日町、中ノ目、新町、後澗、花岡、水上、北ノ宿、小楯、西楯、荒宿、温泉町一区、温泉町二区、温泉町三区、温泉町四区、温泉町五区、原方上、原方下、宮崎上、宮崎下の区域

東根中部小学校の通学区域

中央一区、小林、六田上、六田下、大林、平林、六田宿舎、四ツ家上第三、四ツ家中、四ツ家下、並松団地、一本木中央の区域

神町小学校の通学区域

神町上第一、神町上第二、神町上第三、神町上第四、神町中第一、神町中第二、神町中第三、神町中第四の

県道新田神町停車場線以南、神町中第五の県道新田神町停車場線以南、神町下第一の県道東根尾花沢線以東で県道新田神町停車場線以南、新田上の県道新田神町停車場線以南、新田下の県道新田神町停車場線以南、若木一区、若木二区、営団、自衛隊官舎の区域

さくらんぼ小学校の通学区域

四ツ家上第一、四ツ家上第二、一本木南、神町中第四の県道新田神町停車場線以北、神町中第五の県道新田神町停車場線以北、神町下第一の県道東根尾花沢線以東で県道新田神町停車場線以南を除く区域、神町下第二東、神町下第二中央、神町下第三東、神町下第三西、神町下第三南、神町下第三北、緑区、新田上の県道新田神町停車場線以北、新田下の県道新田神町停車場線以北、若葉町、大森山南の区域

さくらんぼ小学校の児童は 神町中学校に進学します

第一中学校の通学区域

東根小学校と東根中部小学校の通学区域
神町中学校の通学区域

神町小学校とさくらんぼ小学校の通学区域

受け入れ準備が進む 東根小学校

東根小学校では、学区再編に向けた施設設備の受け入れ準備が進んでいます。このたび、第一期分として北校舎と体育館の耐震補強、改修工事が終わりました。

校舎の模様替えを行い、トイレを洋式に改修したことで、さらに、安心して快適な環境に、生まれ変わりました。



▲12月13日、耐震補強、改修工事の終わった、東根小学校北校舎と体育館の見学会を実施しました。

子どもたちの交流が進む

学区再編の際、児童が新しい仲間と楽しい学校生活が送れるようにと、今

年度から、児童の交流会を開催しています。九月十日、東根中部小学校を会場に、東根、神町、東根中部小学校の四年生が集まり、交流会を開催しました。



▲9月10日に開催した児童の交流会。学校紹介やゲームなどを行いました。

参加した子どもたちは、新しい友達ができたと、笑顔で喜んでいました。また三年生の交流会は、残念ながら新型インフルエンザのため、延期となりましたが、通学区域再編の実施に向けて、今後も交流を進めていきます。

●お問い合わせ

管理課管理係 TEL内線3515

新型インフルエンザの予防と対策

1に「手洗い」、2に「うがい」、外では「マスク」、家には「備蓄」

感染を予防するために

主な感染経路は、咳やくしゃみによる感染です。飛び散ったウイルスが、呼吸器に侵入して感染します。また、ウイルスの付着したものを触った手で、口や鼻を触れることが原因となる、接触感染もあります。

感染予防の基本は、**小まめな手洗い、うがい、人込みの中でのマスク着用**です。外出後や食事前、不特定多数の人が触れるところを触った後などは、手洗いや消毒を徹底しましょう。

ウイルスに対する抵抗力を高めて、**感染しにくい体づくり**をしていくことも大切です。

- ①**バランスの良い食事**で栄養を取る。
- ②**十分な休養・睡眠**を取る。
- ③日ごろから**適度な運動**を行う。



「基礎疾患」を有する人は、特に注意が必要です

新型インフルエンザウイルスは、ほとんどの人に免疫がないため感染力が強く、国内では秋以降に患者数が急増しています。感染してもほとんどの人は、軽症のまま回復していますが、ぜんそくや糖尿病などの基礎疾患を有する人は、健康な人に比べ重症化する危険性が高く、高齢者の場合は、特にその傾向が見られます。心配な場合は、かかりつけの医者に相談してください。

※**基礎疾患**…気管支ぜんそく、肺気腫、慢性気管支炎、心不全、狭心症、人工透析、腎機能障害、進行した肝硬変、多発性硬化症、パーキンソン病（特に呼吸障害、誤えん性肺炎の既往のある場合）、急性白血病、慢性骨髄性白血病、悪性リンパ腫、糖尿病で併発疾患がある場合、**がん**、関節リウマチ・膠原（こうげん）病などで抗がん剤や免疫抑制剤による治療中、小児科の慢性呼吸器疾患、小児科の慢性心疾患など

「おかしい…」と思ったら、早めの受診を

新型インフルエンザには、抗インフルエンザ薬の「タミフル」や「リレンザ」の早期投与が有効です。感染の疑いがあるときは、かかりつけの医者、または最寄りの医療機関の診断を受け、指示に従ってください。受診する医療機関が分からないときは、子育て健康課成人健康係までお問い合わせください。



新型インフルエンザで想定される初期症状

- 発熱（38℃以上）
- 咳、鼻水
- 強い倦怠感、頭痛、筋肉痛、関節痛
- 腹痛、下痢、おう吐

すぐに医療機関を受診すべき症状

- 小 児 ●呼吸が速い、息苦しそうにしている
●顔色が悪い（青白い）、おう吐や下痢が続いている
●落ち着きがない、反応が鈍い
- 大 人 ●呼吸困難、息切れ、胸の痛みが続いている
●おう吐や下痢が続いている
●3日以上発熱が続いている

新型インフルエンザワクチンの接種費用を助成します

助成、申請手続き期限：3月31日(水)

接種区分		個人負担額	市助成額	
①優先接種対象者で、市県民税非課税世帯の人	1回目	無料	3,600円	
	2回目	1回目と同じ医療機関で接種	2,550円	
		1回目と異なる医療機関で接種	無料	3,600円
②1歳から中学3年生までの子ども	1回目	1,800円	1,800円	
	2回目	1回目と同じ医療機関で接種	1,300円	1,250円
		1回目と異なる医療機関で接種	1,800円	1,800円

①の対象者：ワクチン接種を受ける前に申請が必要です。印鑑と身分を証明するもの（保険証、運転免許証など）をご持参の上、子育て健康課の窓口で申請してください。

※市県民税非課税世帯とは、世帯員すべての人が、市県民税非課税になっている世帯をいいます。

②の対象者：ワクチン接種費用を約半額助成します。助成方法は次の2通りで、医療機関により異なります。

医療機関で申請

医療機関の窓口に、助成申請書を設置しています。母子健康手帳、または健康保険証をご持参の上、接種する医療機関で申請してください。窓口では個人負担額を支払ってください。

接種終了後、子育て健康課で申請（2回接種終了後、手続きをお願いします）

医療機関で接種料金を支払った後、領収書、接種済証（または母子健康手帳）、金融機関通帳、印鑑をご持参の上、子育て健康課の窓口で申請を行ってください。

接種日程の目安（12月21日現在）

優先接種対象者	医療従事者、基礎疾患を有する人、人工透析患者、妊婦、健康な小児（1歳～小学6年生）	実施中
	健康な中学生、1歳未満児などの保護者	平成22年1月4日～（予定）
	健康な高校生	平成22年1月上旬～（予定）
	健康な高齢者（65歳以上）	平成22年1月中旬～（予定）

◎実際の接種期間、予約受付日は医療機関ごとに異なります。

◎接種回数（12月21日現在）

健康成人（1歳未満児などの保護者）、妊婦、65歳以上の高齢者、13歳以上の中高生：1回

基礎疾患を有する成人：1回（免疫力が著しく低下している人は、2回接種）

1歳～13歳未満：2回（13歳に達しない中学1年生を含む）

※優先接種対象者以外の人々の接種時期は、今後、市報や市ホームページで随時お知らせします。

ノロウイルス感染による食中毒にご注意ください！

主な感染経路と症状

- ・カキなどの二枚貝は、十分に加熱しないで食べると、感染する恐れがあります。
- ・感染した人の手で食品が汚染され、その食品を食べた人が感染します。
- ・感染した人の便やおう吐物を、処理するときに感染します。
- ・下痢、腹痛、吐き気、おう吐などで、感染後1～2日で発症します。

予防対策

- ①「手洗い」が大切です。食前やトイレの後、調理前後にしっかりと手を洗いましょう。
- ②調理中に、カキなどの二枚貝を取り扱った後や、加熱しない食品（サラダ、和え物、刺身など）の調理や盛り付け前に、しっかりと手を洗いましょう。
- ③食品（特に二枚貝）は、しっかりと加熱（中心温度85℃、1分以上）しましょう。
- ④調理器具は、熱湯消毒や次亜塩素酸ナトリウム（塩素系漂白剤）で消毒しましょう。（アルコールの消毒効果は、十分ではありません）

●お問い合わせ 子育て健康課成人健康係 Tel 43-1155
市ホームページ <http://www.city.higashine.yamagata.jp>

第7回まちづくり大げやき大賞が決定！

平成21年11月18日、大げやきパートナーシップ事業審査委員会が開催され、その審査を基に、第7回まちづくり大げやき大賞に、岡田みち子さんが決定しました。

この大賞は、市民の皆さんが行ったまちづくり活動の中で、市民に希望と活力を与え、広く東根市の知名度を高める活動を実施した、個人や団体に対して贈られるものです。

岡田さんは、郷土の民話や日本一の生産量を誇るさくらんぼ、東根市の歴史を題材にした創作ミュージカルの脚本、音楽、演出を手掛け、出演者の一人として舞台に立つなど、精力的に活動しています。

平成8年に市内に伝わる民話を基に「よじろう」を、平成10年には、東根市が誇るさくらんぼを題材にした「桜桃物語・幸せの実のなる下で」を制作。市内だけではなく、秋田市や東京都中央区など、県外においても公演を行いました。

市制施行50周年だった平成20年には、第8代東根城主を主人公とした「寒椿 — 里見影佐に惹かれて」を公演し、観衆を魅了しました。



受賞した岡田さん



市内から集まった出演者や、スタッフと力を合わせ、市民手づくりのミュージカルを通して、東根市の魅力をPRした、岡田さんの活躍や功績が評価され、今回の受賞となりました。

なお、1月4日、平成22年新春を祝う会において、まちづくり大げやき大賞の受賞者が紹介されます。また、市役所1階ロビーに、大げやき大賞記念レリーフと、活動内容をまとめたパネルを展示しますので、ぜひご覧ください。

■市民の皆さんの申請をお待ちしています

まちづくりパートナー講座

まちづくりや市政について、皆さんの知りたいことにお答えするために、市の職員を講師として派遣します。50以上の講座メニューを用意しています。

【申請方法】 所定の申請用紙に必要事項をご記入の上、希望日の7日前までに、担当各課にお申し込みください。なお、申請書は市ホームページからダウンロードできます。

●お問い合わせ 総合政策課地域振興係 Tel内線 3 1 2 0

平成22年度 競争入札等参加資格審査申請(追加)受付

東 根 市

市では、平成22年度の競争入札の参加資格審査申請を受け付けますので、業種別に下記の書類を提出してください。なお、平成21年に提出している場合は、必要ありません。

今回の申請による有効期間は、平成22年4月1日から平成23年3月31日までとなります。

【受付期間】 平成22年2月1日(月)～2月19日(金) ※土・日曜日、祝日を除く

【受付時間】 午前9時～正午、午後1時～5時

【受付場所】 財政課契約管財係 (市役所3階)

【提出方法】 持参のみ

【お問い合わせ】 財政課契約管財係 ☎内線3136

市ホームページ <http://www.city.higashine.yamagata.jp>

種類	提出書類 (◎必須、○該当者のみ)
物品・役務	<ul style="list-style-type: none"> ◎受付票(物品・役務)(東根市独自様式、つづり込まずに提出) ◎業者カード(東根市独自様式、つづり込まずに提出) ◎競争入札等参加資格審査申請書(物品役務)(東根市独自様式) ◎営業品目と官公庁への納入実績(東根市独自様式) ◎商業登記簿謄本(法人)(写し)、または代表者の身分証明書(個人)(写し) ◎印鑑証明書(原本) ○委任状(任意様式、原本) ○使用印鑑届(任意様式、原本) ○営業所一覧表(任意様式) ○仕入先一覧表(任意様式) ○許可・認可証など(写し) ○代理店・特約店証明書(写し) ◎納税証明書(写し)
測量・設計・調査・コンサル	<ul style="list-style-type: none"> 【山形県公契連統一様式、または国土交通省様式に準ずる】 ◎L-1 受付票(コンサル)(東根市独自様式、つづり込まずに提出) ◎H業者カード(東根市独自様式、つづり込まずに提出) ◎L-2 コンサル総括表(東根市独自様式) ◎I 競争入札等参加資格審査申請書(コンサル) ◎A 測量等実績調査 ○B 技術者経歴書 ○C 営業所一覧表 ○D 営業所に関し、法律上必要とする登録証明書(写し) ◎E 商業登記簿謄本(法人)(写し)、または代表者の身分証明書(個人)(写し) ◎G 納税証明書(写し) ○I 委任状(任意様式、原本) ◎J 印鑑証明書(原本) ○K 使用印鑑届(任意様式、原本)

種類	提出書類 (◎必須、○該当者のみ)
建設工事	<ul style="list-style-type: none"> 【山形県公契連統一様式、または国土交通省様式に準ずる】 ◎I-1 受付票(建設工事)(東根市独自様式、つづり込まずに提出) ◎E 業者カード(東根市独自様式、つづり込まずに提出) ◎2 経営事項審査結果通知書(写し、つづり込まずに提出) ◎1 競争入札等参加資格審査申請書(建設工事) ○I-2 役務の資格申請に係る付表(東根市独自様式) ◎A 工事経歴書(2期分) ○B 営業所一覧表 ○C 技術職員名簿(市内に本店、または委任がある事業所) ○I-3 一般職員名簿(市内に本店、または委任がある事業所) ◎D 納税証明書(写し) ○F 委任状(任意様式、原本) ◎G 印鑑証明書(原本) ○H 使用印鑑届(任意様式、原本)
建設小規模工事	<ul style="list-style-type: none"> 【上記建設工事の1、A、C、D、E、G、H、I-1、I-3のほか次に次の物が必要です】 ◎I-4 商業登記簿謄本(法人)(写し)、または代表者の身分証明書(個人)(写し)

※受付票、総括表、業者カードなど、市独自の様式は財政課にあります。

なお、市ホームページで独自様式などをダウンロードできますので、詳細はホームページまたは財政課でご確認ください。

※小規模建設工事は、建設業法第3条1項ただし書きの規定により、許可を受けないで建設業を営むことができる人を対象とします。

東根市外二市一町共立衛生処理組合

物品納入、建設工事や測量等コンサルタントなどの指名競争入札の参加申込(追加)を受け付けます。希望する事業者は、業種別に必要書類を提出してください。

なお、平成21年度中に申し込みを行っている場合は、必要ありません。また、市に申請済みの場合でも、別途申請が必要です。

【受付期間】 平成22年2月1日(月)～26日(金) ※土・日曜日、祝日を除く

【受付時間】 午前9時～午後5時

【提出書類】 申請する業種により異なります。詳細は、ホームページでご確認ください。

【提出方法】 持参、または郵送

【提出先・お問い合わせ】 〒999-3775 東根市大字野田字シタ2038番地

東根市外二市一町共立衛生処理組合財政係 ☎47-1321

【ホームページ】 <http://www.kurinpia.or.jp> ※ホームページから、独自様式などをダウンロードできます。



Hot News

市

政

街の動き

新鮮情報

市 政

さらに広まるマイバッグ持参 〜レジ袋削減協定締結〜

十二月十六日、レジ袋の削減に向けた取り組みに関する協定を、(株)コメリ(パワー東根店)、(株)ヤマザワ(神町店)、(株)ジョイ(東根店・東根中央店)と、市や関係市民団体で締結しました。

レジ袋の無料配布中止は、ごみ減量化の推進と地球温暖化防止のため、平成二十年五月三十日から実施しています。

取り組みを始めてから、平成二十一年十月までに、削減したレジ袋の累計枚数は、約六百十五万枚にもなります。

今回の協定締結により、新たに市内四店舗が無料配布中止に参加。より一層、マイバッグ持参の輪が広がるのが、大いに期待されます。



新鮮情報



「ひがしねの冬の魅力」を紹介！ 〜冬季観光キャンペーン〜

東根市は、さまざまな各種イベントを開催し、観光PRを行っています。

十二月十二日には、宮城県仙台市にある郊外型ショッピングモールで「黒伏高原スノーパークジャングル・ジャングル」と「さくらんぼ東根温泉」を前面に打ち出した、冬季観光キャンペーンを実施しました。

イベント会場では、果樹王国ひがしねプリンセスらが、東根市の魅力を紹介。特産品の販売や、さくらんぼ東根温泉のペア宿泊券などが当たる、無料抽選会のコーナーなどを設け、来場者の注目を集めていきました。

市 政



青少年健全育成を考える市民のつどい 〜市青少年育成市民大会〜

十一月二十八日、さくらんぼタレントクルセーターで、市青少年育成市民大会が開催されました。

大会では、明るい東根善行表彰式、東根工業高校生徒会による「光プロジェクト」の発表や「青少年の夢、そして感動」と題してパネルディスカッションが行われました。

パネリストとして、東根工業高校の生徒、山形大学のモンゴル人留学生などが参加。太陽電池パネルの技術を伝えるために訪問した、モンゴルでの感動的な点灯式の様子や、今後の夢、未来について語り合いました。

ボクらはまちの



今回紹介するのは、東根中部小学校と第二中学校の元気な仲間たちです。

今、学校で取り組んでいることをご紹介します。

東根中部小学校



地域の皆さんは ボクらの先生

子どもたちに、さまざまな活動を教えてくれるのは、地域の皆さんです。

本校では、4年生以上がクラブ活動をしています。お茶や生け花、パークゴルフ、ちぎり絵のほか、オリエンテーリングを行う「わくわく東根探検」など、全部で17種類ものクラブがあります。これほどのクラブがあるのは、地域の皆さんが先生になってくれるからです。

10月17日には、皆さんの協力の下、楽しく体験交流学習が行われました。

地域の皆さんは、本校の「宝」です。

第二中学校

PTA教育講演会を開催！

11月、PTA教育講演会が行われました。講師は、自分を変えるために、毎朝一人で新宿駅前の掃除を始め、幾多の嫌がらせや妨害にもめげずに、その活動を全国に広げた、荒川祐二さんです。

生徒と年齢が近い荒川さんは、ジーパン姿。そしてテンポのよい語り口、感動的なエピソードに、すっかりと引き込まれました。講演会終了後は、学年ごとに記念写真を撮ったり、控え室まで押しかけたりするなど、盛り上がりを見せました。

「自分を変えるのは自分しかない」という言葉が、とても印象的でした。



十二月十二日と十三日、さくらんぼタントクルセンターで、文化部の合同発表展示会が開催されました。本校からは、美術工芸部と写真新聞部が参加しました。美術工芸部二年生が優秀賞、一年生が奨励賞を受賞しました。



最北地区合同発表会

十一月二十八日、さくらんぼタントクルセンターで行われた青少年育成市民大会で、モンゴルでの活動を報告しました。

本校の光プロジェクトが、最優秀賞を受賞しました。また、十一月二十八日、さくらんぼタントクルセンターで行われた青少年育成市民大会で、モンゴルでの活動を報告しました。



光プロジェクトに最優秀賞

東根工業高等学校



十一月九日と十日、本校の産振棟で、介護体験実習を行いました。講師は、ニチイ学館の皆さん。一班五人ほどに分かれ、車椅子などの器具を用いて、介護を体験しました。



「介護の日」体験実習

十二月十一日、山形テルサで、東北ブロック家庭クラブ研究発表大会が開催されました。生活クリエイト班が学校家庭クラブの部、生活クリエイト科一年生がホームプロジェクトの部に、県代表として出場し、共に優秀賞を受賞しました。また、全国高校生クリエイティブコンテストで、二年生が共同で作上げた「タバストリー」が、佳作を受賞しました。



十二月十一日、山形テルサで、東北ブロック家庭クラブ研究発表大会が開催されました。生活クリエイト班が学校家庭クラブの部、生活クリエイト科一年生がホームプロジェクトの部に、県代表として出場し、共に優秀賞を受賞しました。また、全国高校生クリエイティブコンテストで、二年生が共同で作上げた「タバストリー」が、佳作を受賞しました。



入賞しました



😊 ひがしね スマイル Smile スマイル 写真館 😊

今年で八年目を迎える、市民立大学タントまなべ学園の合同開講式が、十二月八日、さくらんぼタントクルセンターで開催されました。開講式には、各種メディアで活躍している、評論家の金美齡きんびれい氏を講師に招き「日本への熱き提言〜強く美しい日本の未来に向けて〜」と題して、講演会が行われました。講演では「自分の価値観を持ち、学びの大切さを知ること、人生を豊かにしてくれる」と、体験談を交えながら披露。会場の皆さんは、熱心に聞き入っていました。

人は何のために学ぶの？



清野 誠さん

(タントまなべ学園理事)

今年から、学園理事として参加しています。市民の皆さんの学ぶ意欲は、とても素晴らしいですね。

行学部の内容は、現在検討中です。皆さん、どうぞご期待ください！



気分はそば職人！

十二月十六日、東郷公民館で、そば打ち教室が行われました。生涯学習東郷地区区民会議が主催する、十二月恒例の講座に、十四人が参加。今年は、そば打ちの同好会「東根麵房倶楽部」の皆さんの指導を受けながら、そば作りに挑戦しました。参加した皆さんは、こね鉢にそば粉とつなぎの小麦粉を入れ、水を含ませながらこねることから、ゆで上げるまでの一連の作業を学習。最後に、自分たちが打ったそばを試食しました。皆さんで作ったそばは、きつとおいしかったことでしょう。



安達 文子さん (東郷・本郷)

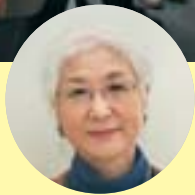
初めて体験しました。

そば打ちといえば、力のある、大変な作業と思っていましたが、意外にも簡単で、びっくりしました。

家族に、ぜひ打ってあげたいですね。



郷土の誇りですー！



阿部 高子さん (東根・本町)
 私たちの地元は、こんなに素晴らしい画家が、存在したことをうれしく思います。作品を見るのは、初めてでした。郷土の歴史に触れる、いい機会を作っていただいた感謝しています。

東根の歴史と民俗を探る会が主催する、市内六田地区出身の画家、狩野永耕藤原應信(青山永耕)の作品展が、十二月十二日と十三日、さくららんぼタクトクルセンターで開催されました。会場には、市内外の個人が所有する花鳥や人物、山水図など十六点が展示されました。日本を代表する画家の作品を一目見ようと、たくさんの方々が会場を訪れていました。



朽木 愛子さん (かがやき会代表)
 作業は大変ですが、子どもたちが、毎年楽しみにしていると思うと、とてもうれしくなります。このフランスの味は、大人になっても、忘れないでほしいです。

手作りのおいしいデザート

十二月七日と八日、かがやき会(市内農産加工グループ)の皆さんなどが、学校給食に提供する、フランスのコンポート(シロップで煮たもの)を作りました。このポランテアのデザートづくりは、今年で五年目となります。無添加、そして甘さ控えめで、子どもたちにとっても好評です。寒い中での作業でしたが、参加した皆さんは、心を込めて調理していました。



三浦 直三さん
 (ふれあい産地直売会イベント部長)
 このふれあい産地直売会は、今年で十一年目となりました。準備など大変でしたが、今日は天気に恵まれ、たくさんの方に来ていただきました。大変ありがとうございました。

とれたて野菜がズラリ

十一月二十二日、中ノ目グリーンツーリズム推進研究集団が主催する、ふれあい産地直売会が、東根地区の中ノ目ふれあい会館前広場で催されました。この日、白菜や長いもなど、地元で収穫された野菜が店頭に並び、たくさんの方の買い物客でにぎわいました。



みんなで環境問題を考える

十一月二十三日から二十九日まで、環境週間ひがしね2009が、さくららんぼタクトクルセンターで開催されました。

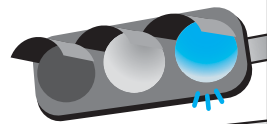
オープニングイベントでは、地域版環境ISO事業で、節電に努めた三地域が表彰されたほか、環境ファシリートの認定式が行われました。

また、元TBSアナウンサーで、青森大学教授の見城美枝子氏による講演会が催され、聴衆の皆さんは、環境に対する意識を高めていました。



榎 秀一さん
 (新田北区環境衛生組合長)
 地区民の環境に対する意識が高く、地域の取り組みが表彰されたことは、大変うれしいですね。関係者の皆さん、ご協力ありがとうございました。





- 市民発情報交差点
- 催し・講座
- 手続き・相談
- 募集

情報交差点

まちの新鮮な情報をお届けします

市役所から

第4回健康ひがしねアカデミー

子育て健康課成人健康係

TEL 43-1201

- ▼ 期日 1月28日(木)
- ▼ 時間 午後1時30分～3時
- ▼ 場所 さくらんぼタレントクルセンター
- ▼ 内容 講演「運動の効用く生活の中に運動を取り入れましょう」講師 大貫義人氏(山形大学教授)
- ▼ 参加料 無料
- ▼ 申込方法 電話でお申し込みください。
- ▼ 申込締切 1月25日(月)

2010年世界農林業センサスにご協力ください

● 庶務課情報統計係

TEL 内線 36222

2月1日現在で、2010年世界農林業センサスが全国一斉に行われます。日本の農林業の実態を明らかにし、食料と農林業の施策に、必要な基礎

資料を整備することが目的です。そのため、全国の農林業を営むすべての人を対象に、実施される大切な調査です。

1月中旬から、県知事の任命を受けた調査員が、調査票記入のお願いのため訪問します。

ご理解とご協力をお願いします。

古くなった消火器にご注意ください

● 消防本部総務課予防係

TEL 42-0134

消火器の破裂事故が、全国で相次いで発生しています。古くなったり、変形や腐食している消火器は、次のことに気を付けて、廃棄処分を行ってください。

- ・ 空き地や屋外に放置しない。
- ・ 変形や腐食している場合は、絶対にレバーを操作しない。
- ・ 廃棄する場合は、消火器販売店やホームセンターなどに相談する。
- ※ ご不明な点がありましたら、お問い合わせください。

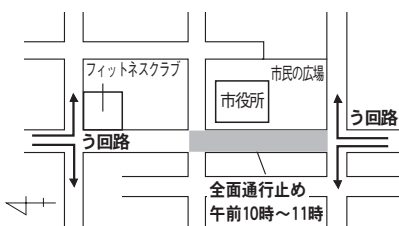
新春消防出初式

● 消防本部総務課警防係

TEL 42-0134

- ▼ 期日 1月10日(日)
- ▼ 時間 午前10時～11時20分
- ▼ 場所 市役所と周辺市道
- ▼ 内容 観閲、祝賀放水、火伏せ太鼓演技、分列行進など

※ 午前10時から11時まで、会場周辺が通行止め



各種団体から

平成22年度「国有林モニター」募集

● 東北森林管理局国有林モニター係

TEL 018-83612274

- ▼ 募集人数 48人
- ▼ 任期 平成22年4月～平成23年3月
- ▼ 内容 アンケートへの回答、国有林モニター会議への出席
- ▼ 募集期間 1月4日(月)～31日(日)
- ※ 応募資格や応募方法など、詳しくはお問い合わせください。

1月の行事

- | | | | | | | | | | | | | | | | | | | | | | | | | | | | | | | | |
|-----|-----|-----|-----|--------|-----|-----------------|-----|-----|------------|-----|--------|------------------|---------|-----|-------------|-----|----------|---------------|--------|-----|-----|---------|--------------------|------|----|--------|----|-----------|----|----|----------|
| 31日 | 30日 | 29日 | 28日 | 27日 | 26日 | 25日 | 24日 | 23日 | 22日 | 21日 | 20日 | 19日 | 18日 | 17日 | 16日 | 15日 | 14日 | 13日 | 12日 | 11日 | 10日 | 9日 | 8日 | 7日 | 6日 | 5日 | 4日 | 3日 | 2日 | 1日 | |
| 日 | 土 | 金 | 木 | 水 | 火 | 月 | 日 | 土 | 金 | 木 | 水 | 火 | 月 | 日 | 土 | 金 | 木 | 水 | 火 | 月 | 日 | 土 | 金 | 木 | 水 | 火 | 月 | 日 | 土 | 金 | |
| | | | | 心配ごと相談 | | 消費生活相談・無料弁護士相談会 | | | 年金相談・3歳児健診 | | 心配ごと相談 | すくすく育児相談・2歳児歯科健診 | 月下町楽し初市 | | マタニティ教室(後期) | | 1歳6か月児健診 | 無料法律相談・心配ごと相談 | 消費生活相談 | | | 新春消防出初式 | 飛びたて希望の空へ山形空港2010年 | 乳児健診 | | 心配ごと相談 | | 東根市新春を祝う会 | | | 東根元旦マラソン |



第3回家族介護教室

●地域包括支援センター

TEL 4 2-3 9 3 9

日ごろの介護疲れを、ヨガで癒してみませんか。介護をしている人や介護に興味のある人なら、だれでも参加できます。

▼期日 1月17日(日)

▼時間 午前10時～正午

▼場所 よし田川別館

▼内容 テーマ「ヨガで心と体に栄養を」講師 小野寺康子氏

▼申込方法 電話でお申し込みください。

▼申込締切 1月12日(火)

※このほか午後からは、交流会を行います。参加希望の人は、1000円(昼食代)を添えてお申し込みください。

城下町楽し初市

●市商工会

TEL 4 3-1 2 1 2

新春恒例の初市を開催します。野菜や海産物、金物のほか、小正月のだんご木なども販売します。

また、市商工会東根支部では、もちや甘酒を振る舞います。皆さん、ぜひおいでください。

▼期日 1月17日(日)

▼時間 午前9時～午後5時

▼場所 東根三日町通り

※会場となる区間が通行止めになります。ご協力をお願いします。

土曜日は視聴覚センターへ

●北村山視聴覚教育センター

TEL 5 5-4 2 1 1

◎子ども映画劇場(世界名作劇場)

▼期日/内容 1月9日/トムソーヤの冒険、16日/母をたずねて三千里、23日/フランダースの犬

※すべて土曜日

▼時間 ①午前10時～②午後1時30分

◎サタデー・プラネタリウム「冬の星座」

▼期日 1月9日、16日、23日

※すべて土曜日

▼時間 ①午前10時30分～②午後2時

▼場所 北村山視聴覚教育センター

※入場無料で、申し込みは不要です。

【共通】

※すべて土曜日

1月のさくらんぼタントクルセンターの休館日は1月1日(金)、13日(水)です。

1月の休日診療所診療日

場 所 さくらんぼタントクルセンター内
診 療 日 1日(金)、2日(土)、3日(日)、10日(日)
11日(月)、17日(日)、24日(日)、31日(日)
診 療 時 間 午前9時～午後4時
(ただし1月1日は午前10時～午後3時)
連 絡 先 TEL 4 3-2 1 2 0

1月の東根射撃場の使用日程

6日(水)から31日(日)まで、毎日射撃を実施します。
時間：午前8時～午後5時

1月の水道故障修理当番 ●水道課施設係 TEL内線2557

期日	事業所名	電話番号	期日	事業所名	電話番号
1(金)	東海林建設(株)東根営業所	43-5631 夜43-4337	11(月)	横尾設備	48-1447
	(有)信田設備工業	42-2425	16(土)	(有)青山設備工業	42-2298
2(土)	(株)平山設備工業	43-7337 夜43-4527	17(日)	(株)石垣工務店	42-1488
	(株)フ力セ	49-1871 夜44-1011	23(土)	加藤工業(株)	48-1787 夜47-3997
3(日)	(有)本間商会	42-2962 夜42-0421	24(日)	黒澤建設工業(株)東根営業所	48-2131
	(株)丸吉北部営業所	43-4484	30(土)	(株)齋藤管工業	43-4884 夜42-3530
9(土)	(有)山田電気商会	43-3434	31(日)	(有)菅原設備工業	42-2326
10(日)	(有)横尾工務店	42-0270			

1月の相談

項目	期日	時間	場所	お問い合わせ
消費生活相談	1月12日(火) 1月25日(月)	午前10時～正午	生活環境課	生活環境課市民生活係 TEL内線 2 1 7 1
	※25日(月)は無料弁護士相談会を別に開催します。(事前予約が必要です)			
年金相談	1月22日(金)	午前10時～午後3時	市役所302会議室	市民課保険年金係 TEL内線 2 1 1 7
無料法律相談	1月13日(水)	午後1時～4時	ふれあいセンター	市社会福祉協議会 TEL 4 1-2 3 6 1
	※事前に予約が必要です。			
心配ごと相談	毎週水曜日	午前9時30分～ 午後2時30分	ふれあいセンター	※相談内容:家族、結婚、離婚、相続、財産、多重債務(サラ金)など

プラスチック製容器包装類の 分別説明会を行います

平成22年4月1日から始まる、プラスチック製容器包装類の分別収集の説明会を、下記の日程で行います。併せて、若干変更となるごみの分別も説明します。
今まで燃やせるごみとしていた、プラスチック製容器包装類を分別し、リサイクルすることで、埋立地の延命化や地球温暖化防止につながります。

混ぜればごみ、分ければ資源!!

「プラスチック製容器包装類」って何?

「プラスチック製容器包装類」とは、プラスチック製の商品などの容器、または包装で、商品(中身)を消費した後、ごみになるものをいいます。

【具体例】



カップラーメンの容器



コンビニ弁当の容器



詰め替え容器



食品トレイ

※これらのものには、ほぼすべてに、右のマークが付いています。



地区	月 日	曜日	会場	午後 7 時 ~ 8 時
東郷地区	1月18日	月	東郷公民館	入第一・入第二・上野台・上川原・後沢・下川原・本郷・和合向 西戸第一・西戸第二・下野川・中野川・上野川
	1月19日	火		太田新田・東若木・川向・八幡町・向原・蛇木・出戸・川原・七森 土木原・平・越倉・行沢・楯畑・木戸口・岩崎
高崎地区	1月20日	水	高崎公民館	高崎全域
神町地区	1月21日	木	東根地域 職業訓練センター	神町上第一・神町上第二・神町上第三・神町上第四
	1月22日	金		神町中第一・神町中第二・神町中第三・神町中第四・神町中第五
	1月25日	月		神町下第一・神町下第二中央・神町下第二東
	1月26日	火		神町下第三東・神町下第三西・神町下第三南・神町下第三北
	1月27日	水		緑区・新田上・新田下・営団・若葉町・大森山南
	1月28日	木		若木一区・若木二区・自衛隊官舎
長瀬地区	1月29日	金	長瀬公民館	東一区・東二区・南一区・南二区・西区
	2月1日	月		楯区・城北一区・城北二区・城北三区・松沢区
小田島地区	2月2日	火	小田島公民館	東・出張・横町・中央・西・北斗・幕壇
	2月3日	水		島・大堀・野田北・内町・中宿・新町・郡山上・郡山下
大富地区	2月4日	木	大富公民館	新道・大成・横町・宿
	2月5日	金		新田東・新田西・新田中・新田北・柏原
	2月8日	月		岡・小見・三ツ屋東・三ツ屋西・荷口東・荷口西・荷口南・荷口北

※指定日に参加できない場合は、地区指定のいずれかの日に参加してください。
※東根地区への説明会は、3月に予定しています。



「高齢者に関するミニ講演会」と「よるず相談会」を開催

●市地域包括支援センター
TEL 4 2-3 9 3 9

市内の地域公民館において、ミニ講演会とよるず相談会を開催します。1月は長瀬公民館が会場です。悩み事や心配事がありましたら、ぜひ、ご参加ください。

▼期日・テーマ

- 1月5日(火)・介護保険について
- 1月12日(火)・消費者被害に遭わないために
- 1月19日(火)・安心して日常生活を送るために
- 1月26日(火)・認知症になっても地域で暮らす

▼時間

午後1時30分～4時
内容 一時間程度のミニ講演会後、よるず相談会を行います。

※事前に電話でお申し込みください。

寒さをふきとばせ！スキー・スノーボード教室参加者募集

●マイ・スポーツひがしね事務局

市民体育館内 TEL 4 2-1 2 3 1 1

▼期日

2月6日(土)、11日(木)、20日(土)、27日(土) ※全4回

▼時間

午前9時～午後1時

▼場所

黒伏高原スノーパークジャングル・ジャングル

▼講師

市スキー連盟、ジャングル・ジャングルインストラクター

▼対象

小学生～一般

▼定員

各回30人(先着)

▼参加料

中学生以下2000円、高校生以上4000円

※1回分の参加料で、リフト券が付いています。用具のレンタルは1回500円です。

▼申込方法

市民体育館に備えてある申込書にご記入の上、参加料を添えてお申し込みください。

▼申込締切

1月24日(日)

※さくらんぼ東根駅から、シャトルバスが利用できます。時間は、行き出発…午前8時15分、帰り出発(現地)…午後1時30分です。

放送大学4月入学生募集

●放送大学山形学習センター

TEL 0 2 3-6 4 6-8 8 3 6

放送大学は、テレビやラジオを利用して、授業を行う通信制大学です。1科目から学べます。

▼募集学生

全科履修生(大学卒業を目指す18歳以上・編入学可)、選科履修生(1年間在学・15歳以上)、科目履修生(6カ月間在学・15歳以上)

▼募集締切

2月28日(日)

◎大学説明会

期日 1月15日(金)

▼時間

午後6時～

▼場所

放送大学山形学習センター ※資料請求など、詳しくはお問い合わせください。

果樹王国ひがしね山形空港イベント

飛びたて希望の空へ 山形空港2010年

山形空港の活性化を図るため、飛行機の乗降客と県民の皆さんに対して、空港利用拡大のPRと「果樹王国ひがしね」の誘客キャンペーンを併せて実施します。皆さん、ぜひお越しください。

日時 1月9日(土) 11:00～16:30

場所 山形空港1階ロビー ほか

おいしいプレゼント・楽しいイベント いっぱいで皆さんをお待ちしています!!

芸能披露…伝統芸能「六田大神楽」 11:20～
よさこい櫓会 ①11:45～ ②13:30～

無料サービス…JAL機内サービス用「コンソメスープ」「ゆずジュース」
11:00～を無料でサービスします。(無くなり次第終了)

特設コーナー…玉こんにゃく、JAL特製カップうどんなどを販売します。
11:00～

餅つき大会…つき上がった餅は、来場者へプレゼントします。
12:15～

ジャンケン大会…果樹王国ひがしねプリンセスとジャンケン。山形-東京間ペア1泊2日往復航空券付き宿泊券や、さくらんぼ東根温泉ペア宿泊券など、豪華賞品を準備しています。

福引セール…空港ビル内売店、飲食店で1,000円以上のご利用につき1回福引抽選ができます。福袋の販売もあります。

※乗降客の皆さんには、ふじリンゴのプレゼントがあります。





県有地売り払い入札のお知らせ

●県総務部管財課 県有財産管理担当
Tel 023-6330-20065

県では、未利用の土地について、売り払い入札を行います。

▼物件(土地) 所在地：東根市神町西四丁目340番地64 地目：宅地 面積：4899.16㎡

▼予定価格(最低売却価格) 5193万1000円

◎説明会

▼期日 1月12日(火)
▼時間 午前10時

▼場所 村山総合支庁北庁舎(村山市)

◎入札

▼期日 1月29日(金)
▼時間 午前10時

▼場所 村山総合支庁北庁舎(村山市)
※詳しくは、県ホームページをご覧ください。

http://www.pref.yamagata.jp/ou/somu/020006/h20kenyuyuturi/harajouhou.html

市民の皆さんから

市民バスケットボール大会

●市バスケットボール協会事務局

東海林浩司 Tel 090-2844-1470

▼期日 2月27日(土)～28日(日)

▼時間 午前8時30分

▼場所 市民体育館

▼参加資格 大会要綱をご確認ください。一般の部は、帯同審判を2人確保できるチーム)

▼種目 一般の部、中学3年生の部、中学生の部、小学生の部(各男女チーム)

▼参加料 1チーム5000円

※小中学生の部は、2500円

▼申込方法 郵便のみの受付となります。大会要綱を確認し、所定の申込用紙に必要事項をご記入の上、郵送してください。(大会要綱と申込用紙は、市民体育館にあります。市民体育協会のホームページからもダウンロードできます)

市体育協会ホームページ
http://www.higashine-taikyo.com/

▼申込先 〒999-3721

東根市大字東根乙1119-1

市民体育館内市民バスケットボール大会申込係

▼申込締切 1月31日(日)

●NPOクリエイティブがしね
Tel 43-0732

▼期日 1月20日(水)

▼時間 午前10時～11時30分

▼場所 さくらんぼタンクトルセンター

▼講師 松浦圭子氏(マイ・スポーツがしね)

▼対象 2歳児以上の親子

▼参加料 親子一組100円

▼持ち物 飲み物、汗ふきタオル

▼申込方法 電話でお申し込みください。
▼申込締切 1月15日(金)

おいしいみそづくり講座

●NPO 大げやきフォーラム
Tel 42-10307

地元産の大豆を使って、おいしいみそを作ってみませんか。

▼期日 1月24日(日)

▼時間 午前9時30分～正午ごろ

▼場所 東根公民館

▼定員 親子25組(先着順で、大人一人でも参加できます)

▼参加料 親子一組1000円

▼持ち物 エプロン、三角巾

▼申込方法 電話でお申し込みください。

▼申込締切 1月15日(金)

●NPO健康さくらんぼ21 吹谷寛
Tel 44-16002

ストックを使用し、ウォーキングで不足する、上半身の動きを補うスポーツです。ぜひご参加ください。

▼期日 1月24日(日)、3月28日(日)

▼時間 午前9時

▼場所 さくらんぼタンクトルセンター周辺

▼参加料 無料

※申し込みは不要です。当日、時間までにおいでください。ストックは、先着10人分程度用意します。

平成22年度 北村山公立病院日々雇用職員の登録を受け付けます

平成22年度の日々雇用職員として就労を希望する人は、あらかじめ登録が必要です。
(平成21年度に登録している人も、新たに登録が必要です)

【募集する職種】

・助産師、看護師、准看護師、臨床検査技師、理学療法士、作業療法士、言語聴覚士、看護助手、事務補助

【勤務条件、待遇など】

・勤務時間 一部の職種や別に定める場合を除き、原則として土、日、祝日以外の午前8時30分から午後5時15分まで
・賃金 職種ごとに病院で定める賃金表に基づき支給
・諸手当 賞与(年2回)、通勤手当、時間外勤務手当など
・休暇 年次有給休暇、特別休暇
・各種保険 健康保険、厚生年金保険、雇用保険に加入

【登録の資格要件】

・通勤が可能で、心身ともに健康な人
・助産師、看護師、准看護師、臨床検査技師、理学療法士、作業療法士、言語聴覚士は、その資格を有する人

・看護助手は、ホームヘルパー2級以上の資格を有する人を優先(資格を有する人は、それぞれの資格を証する書類を添付してください)

【登録の受付期間・時間】

・期間 1月12日(火)～1月29日(金)(土、日を除く)
・時間 午前8時30分～午後5時15分
※登録用紙は、北村山公立病院2階の総務課職員係で、1月4日(月)から配布します。

【雇用の手続き】

・この登録有効期間は、平成22年4月1日から平成23年3月31日までの1年間です。
・雇用を必要とする業務が生じた場合に、登録者の中から選考して雇用することになります。

●お問い合わせ 北村山公立病院総務課 Tel 42-2111



市税納付をお忘れなく!

1月に納めていただく税は、
市県民税 第4期
国民健康保険税 第7期
介護保険料 第7期
後期高齢者医療保険料 第7期
水道料金(下水道使用料を含む)
納期限 2月1日(月)

●お問い合わせ

税務課納税係 TEL内線2336
 水道課業務係 TEL内線2552

北村山地区県立高校の具体的な設置計画説明会を開催します **東根会場**

- ▶日 時 1月27日(水) 午後7時～8時30分
- ▶場 所 さくらんぼタントクルセンター
- ▶内 容 「北村山地区の県立高校設置計画」の要点説明と質疑応答
- ▶参加方法 直接、会場にお越しください。
- ▶そ の 他
 - ・託児サービス(無料)を実施します。事前にお申し込みください。また説明会は、北村山地区の三市一町で開催します。どの会場にも参加できます。
 - ・詳細は、県ホームページをご覧ください。
<http://www.pref.yamagata.jp/ou/kyoiku/700013/>

●お問い合わせ 県教育庁高校教育課高校改革推進室 TEL023-630-2493

さくらんぼ図書館

新着図書を紹介

一般図書

- ・龍馬と弥太郎……童門冬二/著
- ・野球は人生そのものだ…長嶋茂雄/著
- ・ムーンウォーク…マイケル・ジャクソン/著

児童図書

- ・わたしのやさしいいちにち…メラニー・ウォルシュ/作
- ・ミアの選択……ゲイル・フォアマン/著

◆新年は1月5日(火)から開館します◆

今年も皆さんから、たくさんのご利用をお待ちしています。

◆読書感想画展◆

市内の児童、生徒が描いた読書感想画(北村山地区読書感想画コンクール出品作品)を、1月22日(金)から2月18日(木)まで、さくらんぼタント館1・2階ロビーに展示します。ぜひ、ご覧ください。

今月のおすすめ本



ふゆですよ

柴田晋吾/作 降矢なな/絵
 冬が来ました。山にも、海にも、田んぼにも…いろんなところに冬が来ました。みんなどんなふうに過ごすのかな。

◆利用者の皆さんへお願い◆

- ※休館中の本の返却は「返却ポスト」をご利用ください。
- ※ビデオ・CD・DVD・紙芝居の返却は、必ず開館時に直接、1階カウンターにお願いします。
- 「返却ポスト」への返却は、破損の原因になり、現物弁償の対象となりますので、ご注意ください。
- 大切な図書館の本を雪や雨から守るため、図書マイバック(袋)を準備しましょう。

日	月	火	水	木	金	土
					1	2
3	4	5	6	7	8	9
10	11	12	13	14	15	16
17	18	19	20	21	22	23
24 31	25	26	27	28	29	30

● = 読み聞かせ

いつ: 1月14日(木)、28日(木)
 時間: 午前10時30分から30分程度
 場所: 図書館内1階児童コーナー

■ = 休館日



TEL 4 1-1 0 4 0

<http://www.sakuranbo-lib.jp>

E-mail sakuranbo-lib@mountain.ocn.ne.jp

市長と語る日 懇談会日程

総合政策課地域振興係
 TEL内線3120

『市長と語る日』

日時 1月13日(水) 午前10時～正午
 場所 市役所応接室

※1月6日(水)までに電話でお申し込みください。
 一人30分以内となります。

『市長と語る懇談会』

日時 1月12日(火) 午後7時～9時
 場所 申込団体で手配

※1月5日(火)までに電話でお申し込みください。
 毎月1団体となります。

編集後記

新年、明けましておめでとうございます。皆さんは、新しい年をどのように迎えたでしょうか。

先月中旬までは、雪の気配を感じずにいましたが、あっという間に、外は一面真っ白の銀世界。やはり日本の正月には、いつもの雪景色が一番ですかね。

今年も、市民の皆さんに分かりやすく、新鮮な情報を伝えるため、より一層、頑張ります。今後も「市報ひがしね」をよろしく願います。(S)

表紙の言葉



今回の表紙は、いつもの表紙、イベントの写真とは、ちょっと違います。

さくらんぼタントクルセンターのけやきホールで、元気に遊んでいる親子の皆さんを撮りました。

遊びは、子どもの自主性や創造性、社会性をはぐくむもの。そして東根市は「子どもの遊び場」を整備します。

詳しくは、6ページからの特集「遊びから学ぶ」をご覧ください。

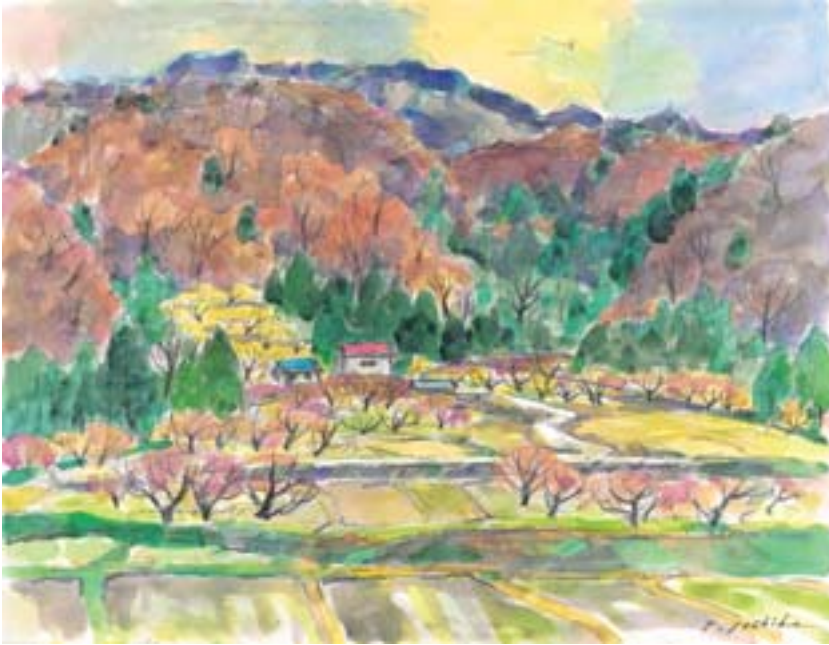
東根市の人口

世帯数15,295世帯(+52) 男23,139人(-43) 女23,434人(+74) 計46,573人(+31)(12月1日現在) ※()前年比



滝ノ沢

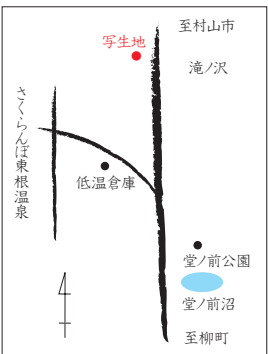
●文 吉田達雄 ●絵 吉田泰三



さくらんぼ東根温泉から見て、真東の向こう、山すそに広がる小扇状地一帯が滝ノ沢である。東根の伝説によるとこの沢は、はるか昔、若宮八幡のみこしが、鎌倉から当地へ都落ちしてきたとき、一緒に擁してきた獅子頭を、滝ノ沢の大岩の洞穴に隠したということを知名度は高い。扇状地の真ん中を、扇頂に延びる道があつて、道に沿って沢水が流れ、その両側は、ごくありふれた眺めの果樹畑が続く。数年前の早生ナシの熟れるころ、ある日、見慣れぬ中老女の二人連れが、散歩姿で道を上ってきた。そして果樹畑の私たちを見かけ「こんにちは」ふうに頭を下げた。こちらも応えて、一服の姿勢をとり、近づくのを迎えた。

国元は、一人が大阪、一人は鎌倉だった。都会でアパート生活の老後はつらからうと、福祉筋からの薦めもあつて、田舎暮らしを決め、東根のアパートに住まいして三年目という。そこで大阪女、鎌倉女の田舎礼賛がこもごも口から流れ出る。空気がいい。空が青い。水がおいしい。山の緑がすぐそばにあつてうれい。川の眺めが素晴らしい。そして人情味の濃さ。出会う人に言葉を掛けたり、掛けられたり、また畑の人から「あがつしやい」と作物を頂いたりすると言っている、しみじみした口ぶりに実感がこもる。

あまりの褒め言葉に、いささか照れて「冬の雪はどうだっす」と尋ねてみた。「最初はびっくり。でも都会の空つ風より暖かいのよね」と二人で言い、二人でうなずき合った。私は腹の底からうなずいた。このまちにある「タカラモノ」を、他国の人があつさり掘り出して、見せてくれたようなものである。そういえば誰だったか、堂ノ前公園から村山市東沢バラ公園までの、山端の道路を「滝ノ沢ロード」と、独り名付けていた。なるほど灯台下暗し！頭をぶるると振って、まず「滝ノ沢は良いところ」と口に出してみよう。



南町公民館の完成記念に、植樹された十月桜。秋から冬にかけて、つぼみ全体の3分の1が咲き、残り春咲くという珍しい桜である。1年に2回楽しめ、ちょっと得した気分になる。

皆さんの作品を募集します。季節感がある市内の「よいところ」を撮影したものをお願いします。

冬に咲く桜

鈴木 清司さん(広報レポーター・神町)

2009.12月撮影 [東根・南町公民館西側]



東根市ホームページ

http://www.city.higashine.yamagata.jp

