



個の力を引き出す  
都市型総合大学

Comprehensive city university to help unleash  
your individual potential



公立大学法人

**名古屋市立大学**

Nagoya City University

## 目次

01	学章・シンボルマーク	01	Emblem / Badge / Symbol Mark
02	理事長挨拶	02	Greetings from the Chairman
03	沿革	03	History
05	経営・評価・倫理・男女共同参画	05	Management, Evaluation, Ethics and Gender Equality
07	中期目標・中期計画・業務実績評価	07	Medium-Term Goals, Medium-Term Plans, Evaluation of Achievement
09	社会貢献活動	09	Social Action Programs
11	組織・役職者一覧	11	Organization Chart / List of Executives
13	医学部	13	Medical School
15	医学部附属病院	15	Nagoya City University Hospital
17	薬学部	17	Faculty of Pharmaceutical Sciences
19	経済学部	19	Faculty of Economics
21	人文社会学部	21	School of Humanities and Social Sciences
23	芸術工学部	23	School of Design and Architecture
25	看護学部	25	School of Nursing
27	大学院 医学研究科	27	Graduate School of Medical Sciences
28	大学院 薬学研究科	28	Graduate School of Pharmaceutical Sciences
29	大学院 経済学研究科	29	Graduate School of Economics
30	大学院 人間文化研究科	30	Graduate School of Humanities and Social Sciences
31	大学院 芸術工学研究科	31	Graduate School of Design and Architecture
32	大学院 看護学研究科	32	Graduate School of Nursing
33	大学院 システム自然科学研究科	33	Graduate School of Natural Sciences
34	附属施設	34	Affiliated Facilities
40	国内協定大学	40	University with Domestic Cooperation Agreements
41	国際交流協定大学	41	University with Academic Exchange Agreements
42	歴代学長 同窓会	42	Successive Presidents, Alumni Association
43	予算 役員・教職員定数(定員)	43	Budget, Number of Trustees and Faculty Members
44	学生数 外国人留学生数	44	Number of Students, Number of International Students
45	学位授与数 卒業者数 日本学生支援機構奨学生数	45	Number of Graduate Degrees Conferred, Number of Graduates, Number of JASSO Scholarship Students
46	学生の出身高校所在地 卒業後の進路	46	Geographical Distribution of Students' High Schools, Placements of Employment after Graduation
47	科学研究費助成事業交付一覧 発明・特許出願の実績等	47	Grants-in-Aid for Scientific Research, Inventions and patent applications, Joint researches, contracted researches and academic incentive donations
48	主な社会貢献・地域貢献活動実績(年度別)	48	Results of Main Social and Regional Action Programs (by academic year)
49	診療科別病床数および患者延べ数	49	Number of Beds and Total Number of Patients
50	土地・建物・所在地	50	Land, Buildings and Locations
51	キャンパス案内	51	Campus Guide
53	アクセスマップ	53	Access Maps
54	お問い合わせ	54	Contacts

## Table of Contents

## 理事長挨拶 Greetings from the Chairman

名古屋市立大学 理事長・学長

### 戸 莉 創

Chairman and President, Nagoya City University  
Hajime Togari, MD, PhD

学歴・職歴: 昭和45年 名古屋市立大学医学部卒業  
昭和52年 米国NIH、ウイスコンシン大学特別研究員  
昭和62年 米国ブラウン大学客員講師  
平成14年 名古屋市立大学小児科教授  
平成19年 名古屋市立大学病院長  
平成22年 名古屋市立大学理事長・学長

Academic and Professional History:  
1970 Graduated from Nagoya City University Medical School  
1977 Research Associate at NIH and University of Wisconsin, USA  
1987 Visiting Assistant Professor at Brown University, USA  
2001 Professor of Pediatrics, Nagoya City University Graduate School  
2007 President, Nagoya City University Hospital  
2010 Chairman and President, Nagoya City University



公立大学法人名古屋市立大学は、日本を代表する大都市名古屋市の中心に位置し、学生約4200人、留学生約130人、教職員約1700人を擁する都市型総合大学です。我が国の公立大学法人の中では唯一、「医学部」、「薬学部」、「看護学部」の医療系3学部を保有する大学ですが、その他に「経済学部」、「人文社会学部」、「芸術工学部」、そして大学院のみの「システム自然科学研究科」を名古屋市内の4キャンパスに保有し、多くの地域のリーダーを輩出するなど地域社会貢献を実践するとともに、広く国内外にアクセスしてGlobalな社会貢献をも実践している大学であります。

本学の全キャンパスの隅々にまで浸透しています3つのスローガン、「個の力を引き出す」、「温故創新」、「Courage to Challenge」の基で、全ての市民が誇りに思い、愛着の持てる大学として発展して参りました。本学に籍を置く学生や教職員の一人一人に、個の力を自ら引き出す環境を提供していること、「故(ふる)きを温(たず)ねて新(あたらし)きを創(つくる)る」精神を涵養する文化を醸成していること、そして何事にも「Courage to Challenge(絶えず挑戦する勇氣)」を発揮できる環境が備わっていること、これらを本学の矜持としています。

Located in the heart of Nagoya, one of Japan's major metropolitan centers, Nagoya City University is an urban tertiary institution with about 4,200 Japanese students, 130 international students and 1,700 faculty members. The university is the only single public educational institution in Japan holding three faculties of medical profession – namely, the Medical School, the Faculty of Pharmaceutical Sciences, and the School of Nursing – in addition to the Faculty of Economics, the School of Humanities and Social Sciences, the School of Design and Architecture, and the Graduate School of Natural Sciences, across its four campuses.

Hitherto, NCU has produced a large number of regional leaders, which is one example of the university's service to the regional community. NCU has also been playing an increasingly global role through its connections to a broad network both at home and abroad.

The spirit of the three slogans – “Draw out individual potential,” “Study the past to create the new” and “Call up your courage to take on a challenge” – permeates throughout every one of NCU's campuses, and under these slogans, NCU has developed into a university in which citizens feel pride and affinity. NCU takes pride in the fact that it is the perfect environment for individual students and faculty members to draw out their potential, cultivate their spirit in studying the old and creating the new, and take on new challenges with courage.

### 学章・シンボルマーク Emblem / Badge / Symbol Mark

#### 学章

図案は昭和25年に、評議会において審議決定されたものです。本学の欧文名たるNAGOYA CITY UNIVERSITYも評議会で慎重に研究協議されました。その後、平成23年9月に本学の学章として規定に定められました。

#### Emblem

The emblem was established in 1950 through deliberations at a meeting of the Board of Trustees. At the same meeting, the university name in English, “Nagoya City University,” was also reviewed elaborately. In September 2011, the emblem was adopted officially and prescribed as the emblem of NCU.

#### 昭和34年に作製されたバッジ

当時の本学が医・薬系の大学であったことにちなみ、心臓(ハート)を形どって人間の尊重を表現したものです。(杉本健吉画伯デザイン)

#### Badge established in 1959

Having to do with the fact that NCU was a medical and pharmaceutical university around that time, the badge was designed with a human heart to express “respect for humanity” (by the artist Kenkichi Sugimoto).

#### 開学50周年(平成12年)を記念して作成されたマーク

シンボルマーク制定委員会により平成13年11月に制定されました。NAGOYA CITY UNIVERSITYの頭文字NCUをシンプルに組み合わせたものとなっています。

#### Symbol mark established in commemoration of the 50th anniversary (2000)

The symbol mark, a simple combination of the initials of “Nagoya City University,” was established in November 2001 at a meeting of the Symbol Mark Establishment Committee.



- 昭和 25.4 ■名古屋市立大学設置
- 26.6 ■薬学部位置変更  
(鳴海町から市南瑞穂区田辺通3-1、および同区萩山1-11へ)
- 27.4 ■新制医学部医学科設置
- 30.4 ■医学部進学課程設置に伴い、同課程および薬学部一般教育系列の教育を行う教養部を設置
- 32.9 ■附属高等厚生女学校を名古屋市立大学看護学校と改称
- 33.4 ■薬学部に薬学専攻科設置
- 34.5 ■大学本部を川澄キャンパスへ移転
- 35.11 ■医学部図書館を附属病院内から川澄キャンパスへ移転
- 36.3 ■旧制医学部および同研究科廃止、薬学部専攻科廃止
- 36.4 ■大学院医学研究科(博士課程)・薬学研究科(修士課程)設置
- 39.4 ■経済学部経済学科設置
- 40.4 ■教養部の一部および学生部を、山の畑キャンパスへ移転  
(田辺通キャンパスから)
- 41.3 ■薬学部を田辺通キャンパスへ統合
- 41.4 ■大学院薬学研究科博士課程設置
- 41.11 ■附属病院を改築、新病院(川澄キャンパス)にて診療開始
- 42.4 ■計算センター発足
- 43.4 ■教養部を山の畑キャンパスへ統合  
■大学院経済学研究科修士課程設置
- 45.4 ■大学院経済学研究科博士課程設置  
■薬学部に製薬学科を増設し、(薬学科)(製薬学科)の2学科とする
- 46.4 ■看護学校第2科(夜間)設置
- 56.5 ■附属病院増築工事完成
- 57.3 ■長野県茅野市に野外教育施設完成
- 62.4 ■医学部分子医学研究所発足
- 63.4 ■名古屋市立大学看護短期大学部設置(看護学科)
- 平成 1.3 ■看護学校第2科廃止
- 1.4 ■大学院経済学研究科修士課程設置(日本経済・経営)
- 2.3 ■看護学校廃止
- 3.4 ■経済学部に経営学科を増設し、(経済学科)(経営学科)の2学科とする  
■看護短期大学部に専攻科設置(助産学)
- 4.12 ■医学部実験動物研究教育センター完成
- 6.4 ■看護短期大学部専攻科助産学専攻、学位授与機構の認定を受ける
- 7.3 ■薬学部先端薬学研究施設完成
- 7.7 ■特定機能病院承認
- 8.3 ■医学研究科・医学部研究棟完成  
■教養部廃止
- 8.4 ■人文社会学部(人間科学科・現代社会学科・国際文化学科)設置  
■芸術工学部(視覚情報デザイン学科・生活環境デザイン学科)設置  
■自然科学研究教育センター設置  
■大学院経済学研究科附属経済研究所発足
- 11.4 ■看護学部設置(看護学科)  
■計算センターを情報センターに名称変更

- 平成 12.4 ■大学院人間文化研究科修士課程設置  
■大学院芸術工学研究科修士課程設置  
■大学院システム自然科学研究科修士課程設置
- 13.4 ■図書館と情報センターを統合し、総合情報センターを設置
- 13.5 ■副学長制を導入
- 14.3 ■看護短期大学部廃止
- 14.4 ■大学院部局化  
■大学院人間文化研究科博士課程設置  
■大学院芸術工学研究科博士課程設置  
■大学院システム自然科学研究科博士課程設置
- 15.4 ■大学院看護学研究科修士課程設置
- 16.1 ■附属病院の病棟・中央診療棟が稼働開始
- 16.5 ■副学長が増員され、2名となる
- 17.4 ■芸術工学部の学科名称をデザイン情報学科及び都市環境デザイン学科に変更  
■大学院経済学研究科の専攻を再編  
■大学院看護学研究科博士課程設置  
■大学院人間文化研究科附属人間文化研究所発足
- 18.4 ■公立大学法人名古屋市立大学設立  
■薬学部を再編し、薬学科(6年制課程)、生命薬科学科(4年制課程)を設置
- 19.1 ■経済学部を再編し、公共政策学科、マネジメントシステム学科、会計ファイナンス学科を設置
- 19.5 ■附属病院の外来診療棟が稼働開始
- 20.4 ■大学院医学研究科修士課程を設置  
■大学院看護学研究科博士前期課程に助産学領域を設置
- 20.11 ■薬学部実習棟が完成
- 21.4 ■大学院芸術工学研究科附属環境デザイン研究所発足
- 21.7 ■薬学部研究棟が完成
- 21.12 ■大学院システム自然科学研究科附属生物多様性研究センター発足
- 22.4 ■芸術工学部都市環境デザイン学科を建築都市デザイン学科に名称変更
- 23.3 ■臨床シミュレーションセンターを設置
- 23.4 ■救命救急センターの指定  
■睡眠医療センターの設置
- 24.4 ■芸術工学部を再編し、情報環境デザイン学科・産業イノベーションデザイン学科・建築都市デザイン学科を設置  
■大学院薬学研究科博士後期課程を再編し、博士課程(4年制)及び博士後期課程(3年制)を設置  
■地域周産期母子医療センターの認定
- 24.5 ■附属病院の東棟(喜谷記念がん治療センター)稼働開始
- 24.10 ■入院支援センターを設置  
■薬学部 講義・図書館棟が完成
- 25.4 ■人文社会学部人間科学科を心理教育学科に名称変更  
■大学院薬学研究科に名古屋工業大学との共同大学院 共同ナノメディン科学専攻(博士後期課程)を設置

- Apr. 1950 ■ Established Nagoya City University.
- Jun. 1951 ■ Relocated the Faculty of Pharmaceutical Sciences (from Narumi Town to 3-1, Tanabe-dori, Mizuho-ku, Nagoya and to 1-11, Hagiya, Mizuho-ku, Nagoya).
- Apr. 1952 ■ Established the Department of Medical School of the Medical School under the new educational system.
- Apr. 1955 ■ Established the College of General Education for providing general education to the Premedical Course of the Medical School and the Faculty of Pharmaceutical Sciences following the establishment of the Premedical Course in the Medical School.
- Sep. 1957 ■ Renamed affiliated Welfare Women's Higher School to "Nursing School of Nagoya City University."
- Apr. 1958 ■ Established the Advanced Course in Pharmacy in the Faculty of Pharmaceutical Sciences.
- May 1959 ■ Relocated the administration office to Kawasumi Campus.
- Nov. 1960 ■ Relocated the Library of the Medical School from the University Hospital to Kawasumi Campus.
- Mar. 1961 ■ Abolished the Medical School and the Graduate School of Medical Sciences under the old academic system; abolished the Advanced Course in Pharmacy of the Faculty of Pharmaceutical Sciences.
- Apr. 1961 ■ Established the Graduate School of Medical Sciences (Doctoral Program) and the Graduate School of Pharmaceutical Sciences (Master's Program).
- Apr. 1964 ■ Established the Department of Economics of the Faculty of Economics.
- Apr. 1965 ■ Relocated a part of the College of General Education and Student Affairs Office from Tabane-dori Campus to Yamanohata Campus.
- Mar. 1966 ■ Collected the facilities of the Faculty of Pharmaceutical Sciences on Tanabe-dori Campus.
- Apr. 1966 ■ Established the Graduate School of Pharmaceutical Sciences (Doctoral Program).
- Nov. 1966 ■ Rebuilt the University Hospital; resumed medical services in the new hospital (on Kawasumi Campus).
- Apr. 1967 ■ Launched the Calculation Center.
- Apr. 1968 ■ Collected the facilities of the College of General Education on Yamanohata Campus.  
■ Established the Graduate School of Economics (Master's Program).
- Apr. 1970 ■ Established the Doctoral Program of the Graduate School of Economics.  
■ Added the Department of Pharmaceutics to the Faculty of Pharmaceutical Sciences, making the faculty bi-departmental (Department of Pharmacy, Department of Pharmaceutics).
- Apr. 1971 ■ Established the Evening Class of the Nursing School.
- May 1981 ■ Completed the extension work of the University Hospital.
- Mar. 1982 ■ Completed the construction of outdoor education facilities in Chino City, Nagano Prefecture.
- Apr. 1987 ■ Launched the Institute of Molecular Medicine Affiliated with the Graduate School of Medical Sciences.
- Apr. 1988 ■ Established the Nagoya City University College of Nursing (Department of School of Nursing).
- Mar. 1989 ■ Abolished The Evening Class of the Nursing School.
- Apr. 1989 ■ Established the Graduate School of Economics (Master's Program).
- Mar. 1990 ■ Abolished the Nursing School.
- Apr. 1991 ■ Added the Department of Management to the Faculty of Economics, making the faculty bi-departmental (Department of Economics, Department of Management)  
■ Established the Advanced Course in Midwifery in the College of Nursing.
- Dec. 1992 ■ Completed the construction of the Center for Experimental Animal Science Affiliated with the Graduate School of Medical Sciences.
- Apr. 1994 ■ Received the approval of the Advanced Course in Midwifery of the College of Nursing by the National Institution of Academic Degrees and University Evaluation.
- Mar. 1995 ■ Completed the construction of the Advanced Pharmaceutics Research Facility Affiliated with the Graduate School of Pharmaceutical Sciences.
- Jul. 1995 ■ Received the approval as an advanced treatment hospital.
- Mar. 1996 ■ Completed the construction of the Research Building of the Graduate School of Medical Sciences of the Medical School.  
■ Abolished the College of General Education.
- Apr. 1996 ■ Established the School of Humanities and Social Sciences (Department of Human Sciences, Department of Social Studies, Department of Intercultural Studies).  
■ Established the School of Design and Architecture (Department of Visual Information Design, Department of Life Environment Design)  
■ Established the Institute of Natural Sciences.  
■ Launched the Institute of Economic Research Affiliated with the Graduate School of Economics.
- Apr. 1999 ■ Established the School of Nursing (Department of School of Nursing).  
■ Renamed the Calculation Center to "Information Center."

- Apr. 2000 ■ Established the Graduate School of Humanities and Social Sciences (Master's Program).  
■ Established the Graduate School of Design and Architecture (Master's Program).  
■ Established the Graduate School of Natural Sciences (Master's Course).
- Apr. 2001 ■ United the Library and the Information Center into the Library and Information Processing Center.
- May 2001 ■ Introduced the post of Vice President.
- Mar. 2002 ■ Abolished the College of Nursing.
- Apr. 2002 ■ Introduced the departmental system into the graduate schools.  
■ Established the Graduate School of Humanities and Social Sciences (Doctoral Program).  
■ Established the Graduate School of Design and Architecture (Doctoral Program).  
■ Established the Graduate School of Natural Sciences (Doctoral Program).
- Apr. 2003 ■ Established the Graduate School of Nursing (Master's Program).
- Jan. 2004 ■ Started the Medical Center of the University Hospital.
- May 2004 ■ Increased the post of Vice President to 2.
- Apr. 2005 ■ Renamed the School of Design and Architecture to "Department of Design and Information Technology" and "Department of Artificial Environment Design."  
■ Reorganized the major system of the Graduate School of Economics.  
■ Established the Graduate School of Nursing (Doctoral Program).  
■ Launched the Institute of Studies in Humanities and Cultures Affiliated with the Graduate School of Humanities and Social Sciences.
- Apr. 2006 ■ Established Municipal University Corporation Nagoya City University.  
■ Reorganized the Faculty of Pharmaceutical Sciences, and established the Department of Pharmacy (six-year course) and the Department of Pharmaceutical and Life Sciences (four-year course).
- Jan. 2007 ■ Reorganized the Faculty of Economics, and established the Department of Public Policy in Economics, the Department of Management System, and the Department of Accounting and Finance.
- May 2007 ■ Started the Outpatient Facility of the University Hospital.
- Apr. 2008 ■ Established the Graduate School of Medical Sciences (Master's Program).  
■ Added the midwifery discipline to the Master's Program of the Graduate School of Nursing.
- Nov. 2008 ■ Completed the construction of the Practical Training Building of the Faculty of Pharmaceutical Sciences.
- Apr. 2009 ■ Launched the Institute of Artificial Environment Design Affiliated with the Graduate School of Design and Architecture.
- Jul. 2009 ■ Completed the construction of the Research Building of the Faculty of Pharmaceutical Sciences.
- Dec. 2009 ■ Launched the Institute of Biodiversity Affiliated with the Graduate School of Natural Sciences.
- Apr. 2010 ■ Renamed the Department of Artificial Environment Design of the School of Design and Architecture to "Department of Architecture and Urban Design."
- Mar. 2011 ■ Established the Clinical Simulation Center.
- Apr. 2011 ■ Received the designation as Emergency & Critical Care Center.  
■ Established the Good Sleep Center.
- Apr. 2012 ■ Reorganized the School of Design and Architecture, establishing the Department of Informatics and Media Design, the Department of Industrial Innovation Design and the Department of Architecture and Urban Design.  
■ Reorganized the Doctoral Program of the Graduate School of Pharmaceutical Sciences, establishing the Doctoral Program (4-year program) and the Doctoral Program (3-year program).  
■ Authorized the Regional Perinatal-period Mother and Child Medical Center.
- May 2012 ■ Started the operation of the east building (Kidani Memorial Cancer Center) of the University Hospital.
- Oct. 2012 ■ Established the Hospitalization Support Center.  
■ Completed the construction of the Lecture and Library Building of the Faculty of Pharmaceutical Sciences.
- Apr. 2013 ■ Renamed the Department of Human Sciences of the School of Humanities and Social Sciences to "Department of Psychology and Education."  
■ Established the Graduate School of Cooperative Major in Nanopharmaceutical Sciences (Doctoral Program) in the Graduate School of Pharmaceutical Sciences jointly with Nagoya Institute of Technology.



# 経営・評価・倫理・男女共同参画

## Management, Evaluation, Ethics and Gender Equality



医学部・附属病院  
Nagoya City University Hospital



滝子(山の畑)キャンパス  
Takiko (Yamanohata) Campus

### ■ 大学経営

本学は、授業料、附属病院収入等の自己収入と名古屋市からの運営費交付金により運営しております。法人としてのメリットを活かし、機動的・迅速な意思決定、人材の確保、企業会計原則に基づいた財務会計制度による事務執行等、自主的かつ健全な大学経営を行っています。また、大学の財務状況は、財務諸表、予算、収支計画及び資金計画等をWEBで広く公開しています。

### ■ 経営審議会・教育研究審議会

本学は、法人の経営に関する重要事項を審議する機関として、経営審議会を置いています。経営審議会は、理事長をトップに副理事長、理事、学外有識者等、委員15名以内で構成しています。また、教育研究に関する重要事項を審議する機関として教育研究審議会を置いています。教育研究審議会は、学長や副理事長、理事、学部長、学外の教育関係者等、25名以内で構成されています。

### ■ University Management

NCU operates on its own income sources, including tuition fees and proceeds from the University Hospital, and operating cost subsidies from Nagoya City. Making the most as a corporation, NCU carries on independent, sound management through flexible, speedy decision making, human resource securement, clerical work and other management procedures under the finance and accounting system based on the standard business accounting practices. In addition, NCU makes its financial standing open to the public online in the form of financial statements, budget, income and expenditure plan, and cash plan.

### ■ Management Council, Education Research Council

NCU has established the Management Council as an organ for deliberating important matters related to the management of the corporation. The Management Council comprises 15 or less members, including the Chairman of the Board at the highest level, the Vice Chairman of the Board, Trustees, intellectuals outside the campus and others. Moreover, as an organ for deliberating important matters related to education and research, NCU has established the Education Research Council comprising 25 or less members, including the President, the Vice Chairman, Trustees, Deans and education-related persons outside the campus.

### ■ 自己点検評価

本学は、学校教育法の規定に基づき、教育研究の向上に資するため、自ら教育及び研究、組織及び運営並びに施設及び設備の状況について点検及び評価を行い、これを公表しています。

### ■ 認証評価

本学は、学校教育法の規定に基づき、平成22年度に独立行政法人大学評価・学位授与機構による「大学機関別認証評価」を受け、[大学設置基準をはじめ関係法令に適合し、大学評価・学位授与機構が定める大学評価基準を満たしている。]と評価されました。また、あわせて同機構が実施している「選択的評価事項(A・B)に係る評価」を受けており、「選択的評価事項A 研究活動の状況」及び「選択的評価事項B 正規課程の学生以外に対する教育サービスの状況」のいずれも、[目的の達成状況が良好である。]と評価されました。

これらの評価を受けるにあたって作成した自己評価書及び評価結果については、WEBで公表しています。この評価結果を踏まえ、更により良い大学となるよう改善に取り組みます。

### ■ コンプライアンス

本学は、信頼される法人を目指し、コンプライアンスの推進に取り組んでおります。法人が掲げる「コンプライアンス」は、「法令遵守」に止まらず、大学人として倫理観や使命感を持って行動することを基本としています。倫理観を高めていく取り組みを推進することで、本学に対する社会からの信頼を確保することを目的としています。

### ■ 男女共同参画

本学では男女共同参画に係る様々な取組みを推進するため、平成20年6月に男女共同参画室を設置しました。これまで、男女共同参画推進基本方針・行動計画の策定、次世代育成支援行動計画に基づく取組み、学内保育所の設置及び運営、ハラスメント防止対策などに取り組んできました。また中期計画に掲げた女性教員比率27%の数値目標に向け、平成23年11月には女性研究者支援室を設置し取組みを進めています。今後も、すべての学生・教員・職員が性別に関わりなくお互いの人権を尊重し、責任を分かち合い、それぞれの個性や能力が大いに発揮できる環境づくりに取り組みたいと考えております。

### ■ Self-evaluation and Its Review

Under the School Education Law, we have published the results of self-examination and evaluation for activities pertaining to education and research, organization and management, in order to contribute to the improvement of the institution.

### ■ Authentication

Under the School Education Law, NCU was reviewed for "Institutional Certified Evaluation" by "National Institute for Academic Degrees and University Evaluation (NIAD-UE)" and awarded accreditation for "Conforming to the Standards for Establishment of Universities and other relevant laws and regulations and the university evaluation standards by NIAD-UE." NCU was also reviewed by NIAD-UE for their Specific Elective Evaluation Articles A and B, and awarded the ranking of "well-achieved" under Articles A (research activity) and B (educational service to outside registered students).

We have posted the self-evaluation report for this review and the results of the review on our Website. We are determined to further improve our activities and management based on the review.

### ■ Compliance

Aiming to be a reliable corporation, NCU is making efforts to promote "compliance." "Compliance" assumes that corporations act with a sense of ethics and a sense of mission, as well as strictly observe the laws and regulations. NCU intends to win the confidence of society by promoting its efforts to enhance a sense of ethics.

### ■ Gender Equality

In order to promote its various efforts related to gender equality, NCU established the Gender Equality Office in June 2008. So far, NCU has formulated a basic policy and action plan for promoting gender equality, implemented an approach according to the next-generation nurture support action plan, established and managed an on-campus childcare center, taken harassment preventive measures, and others. Also, NCU established the Women Researcher Support Office in November 2011 to attain the ratio of women faculty members to 27%, which is a goal set up in the medium-term plan. NCU will continue to create an environment in which all students, faculty members and staff members can respect mutual human rights and share responsibilities and individual characteristics and capabilities can be realized to the fullest extent.

# 中期目標・中期計画・業務実績評価

## Medium-Term Goals, Medium-Term Plans, Evaluation of Achievement

### 1. 中期目標・中期計画

中期目標は、本学の公立大学法人化後の各6年間（第一期：2006年4月～2012年3月、第二期：2012年4月～2018年3月）における業務運営の方向性を設立団体（名古屋市）の長が定めたものです。本学では、中期目標を達成するための具体的な取り組みを中期計画として定め、さらに中期計画の確実な実行に向け毎事業年度の計画（年度計画）を定めてその遂行に取り組んでいます。

#### 中期目標・中期計画の概要（主な取り組み）

##### 基本的な理念

全ての市民が誇りに思う・愛着の持てる大学をめざす。

- 市民の健康と福祉の向上に資する教育研究課題に積極的に取り組む。
- 次世代育成支援、地球環境の保全、社会環境の整備発展に関わる教育研究課題に重点的に取り組む。
- 市民及び地域への教育研究成果の還元を通じて、地域社会の発展に寄与する。

これらの取り組みを安定して推進する基礎として、教育力、研究力を強化するとともに、それを支える大学の運営基盤を整備する。

#### 教育

幅広い視野と教養、「共生」の精神、豊かな創造性を身につけた人材を育成する。

高度な知識と技術を身につけ、目的意識と主体性を持って、地域社会及び国際社会に貢献することができる人材を育成する。

- 教育支援センターの体制整備
- 大学全体の学部・学科等の再編・見直し
- FD（ファカルティ・ディベロップメント）の体系的な実施
- 教務事務体制の整備・強化と教務担当職員の職能開発

#### ■教養教育

- コミュニケーション能力の向上に資する教育の導入
- 語学力教育体制の強化

#### ■専門教育

- 教育課程編成方針（カリキュラム・ポリシー）、学位授与方針（ディプロマ・ポリシー）の策定・公表
- GPA（単位当たりの成績評価制度）の学修指導への活用

#### ■大学院教育

- 共同大学院の設置など、学内外での大学院連携の充実
- 次世代を担う研究者育成のための大学院生への支援

### 1. Medium-Term Goals and Medium-Term Plans

Medium-term goals are set on the course of action for the academic and business management of NCU by Mayor of Nagoya City (university establishment body) for 2 terms, each 6 years, (first term: April 2006 to March 2012; second term: April 2012 to March 2018) after NCU was reorganized into a prefectural and municipal university corporation. NCU has established specific actions to attain the medium-term goals. Furthermore, NCU has set up plans for each academic/fiscal year (annual plans) to steadily carry out the medium-term plans.

#### Outline of the Medium-term Goals and Medium-term Plans of the Second Term Basic philosophy

Aiming to be the pride and love of all citizens of Nagoya, NCU will do the following:

- Actively working on education and research issues that can contribute to the improvement of civic health and welfare
- Mainly working on education and research issues related to the assistance to nurturing the next generation, the preservation of earth environment and the improvement and development of social environment
- Contributing to the development of communal society by returning the education and research achievements to citizens and community

As a basis for stably promoting these efforts, NCU will strengthen its education ability and research ability and complete the management foundation to support these abilities.

### Education

Cultivating human resources who have board vision and culture, mind for social and cultural cooperativeness and abundant creativity

- Cultivating human resources who have advanced knowledge and technology, a sense of purpose and independence, and can contribute to communal society and international society
- Completing the system of Education Support Center
  - Reviewing and restructuring all faculties, departments and courses of NCU
  - Systematically carrying out faculty development (FD)
  - Completing and strengthening the academic affairs work system, and developing the functions of academic affairs staff

#### General Education

- Introducing education that can contribute to the improvement of communication ability
- Strengthening the language education system

#### Professional Education

- Designing and announcing education course organization policy (curriculum policy) and degree conferment policy (diploma policy)
- Utilizing the grade point average (GPA) system for educational guidance

#### Graduate Education

- Enriching the on-campus and off-campus graduate school network (e.g., establishing a joint graduate school)
- Assisting graduate students to be researchers who are responsible for the next generation

#### 研究

基礎、応用、臨床等の各研究の分野において、国内外に通用する先端的な研究活動を推進する。

- 独創的・先駆的な学術研究や将来発展が期待できる本学独自の学術研究の支援
- 若手教員及び女性教員の研究環境の整備

#### 社会貢献・産学官連携

市民、地域社会、企業等と協働し、地域社会の発展に向けて取り組んでいく。

- 全学的な地域貢献を推進するセンターの設置
- 行政課題に関する研究の促進と、その成果の積極的な情報発信

#### 大学の国際化

大学の教育研究機能の国際化を積極的に推進する。

- 国際化推進拠点としての「国際交流センター（仮称）」の設置
- 教職員・学生の海外派遣及び外国人研究者・留学生の受入の積極的推進

#### 附属病院

大学の附属病院としての特色ある医療を通じて、広く地域や社会に貢献する。

- 医療を取り巻く環境の変化に対応した診療体制の充実
- 周産期・小児医療、救急医療を始めとする高度急性期病院としての機能の強化

#### 業務運営等

- 固有職員の確保と育成
- 教員業績評価制度の的確な実施、新たな職員評価制度の導入

#### 財務

- 財務分析に基づく適切な経営改善策による安定的な法人経営の維持
- 自己収入比率の向上、持続的な附属病院収入の確保

### 2. 業務実績評価

本学は、毎事業年度の計画（年度計画）の実施状況等を記載した業務実績報告書を作成し、名古屋市に設置された名古屋市公立大学法人評価委員会（以下、「評価委員会」といいます。）の評価を受けています。また、この評価結果を踏まえた改善状況を改善報告書としてまとめ、業務実績及び評価結果と併せて本学のウェブサイトで公表しています。

### Research

Promoting leading-edge research activities that pass muster domestically and internationally in each research field of basic research, application research and clinical research

- Assisting creative, pioneering academic research and NCU's original academic research that is expected to grow in the future
- Completing the research environment for younger faculty members and women faculty members

### Social Contribution and industry-academia-government collaboration

Working on the development of communal society by collaborating with citizens, communal society, business enterprises, and the like

- Establishing a center for promoting communal contribution with cross-the-university approach
- Promoting researches related to administrative issues, and actively transmitting the achievements

### Internationalization of University

Actively promoting the internationalization of university education and research function

- Establishing "International Exchange Center (tentative name)" as a basis for promoting the internationalization
- Actively sending of faculty members and students to foreign countries and accepting researchers and students from foreign countries

### University Hospital

Extensively contributing to community and society through medical services with a character of university hospital

- Enriching the medical care system in response to changes in environment surrounding medical services
- Strengthening the functions of the hospital in the highly acute stage, including those of perinatal-period care, pediatric care and emergency medical care

### Administration Management and Others

- Securing and nurturing regular staff without status of civil servants
- Exactly carrying out the faculty member performance evaluation system, and introducing a new faculty member evaluation system

### Financial Affairs

- Supporting stable corporate management by taking appropriate management improving measures based on financial analysis results
- Improving the self-income ratio, and securing the continuous income of the university hospital

### 2. Evaluation of Academic and Business Management Achievements

NCU prepares an academic and business management report describing the achievements and others along each academic/fiscal year plan (annual plan), and submits it to the Prefectural and Municipal University Corporation Evaluation Committee (hereinafter referred to as "Evaluation Committee") set up in the City of Nagoya. Based on the results of the evaluation by the Evaluation Committee, NCU compiles improvement achievements into an improvement report, and makes this report open to the public on its website together with the academic and business management report and the evaluation results.

# 社会貢献活動

## Social Action Programs

### 地域貢献活動

本学では、教育・研究活動を通じて、地域と交流・連携したまちづくり活動に関わるなど、地域貢献活動を推進しています。

#### ■名古屋市博物館・瑞穂通商店街との連携事業

学生が、名古屋市博物館や瑞穂通商店街と連携して、「はくぶつかんなつまつり」、「ミュージアムコンサート」、「ワークショップ」等のイベントの企画・運営に協力しています。平成24年度には、博物館により多くの来館者呼び込むため、博物館のある桜山地区周辺のお店などを紹介した「桜山マップ」を作成し、配布しました。また、学生によるイベント等の企画運営を目的とした「博物館サポーター」が組織され、大学・博物館・瑞穂通商店街を結び、まちづくり活動を展開しています。



はくぶつかんなつまつり Hakubutsukan Natsumatsuri (Museum Summer Festival)

#### ■チーム医療に貢献する薬局薬剤師の養成事業

平成23年度より文部科学省専門の看護師・薬剤師等医療人材養成事業の一環として、薬学部、医学部、看護学部、附属病院が連携して、愛知県内在勤の薬局薬剤師を対象に、チーム医療の担い手として、高い臨床能力をもった薬剤師を育成することを目的とした、年間研修コースを実施しています。



看護学部での研修 Training at the School of Nursing

### Regional Contributions

Through education and research activities, NCU is promoting regional contribution activities, such as local revitalization in exchange and cooperation with communities.

#### ■Cooperative activities with Nagoya City Museum and Mizuho-dori Shopping Area

Our students cooperate with the Nagoya City Museum and Mizuho-dori Shopping Area in planning and running events, such as the Hakubutsukan Natsumatsuri (Museum Summer Festival), Museum Concerts and Workshops. In the 2012 academic year, in an effort to attract more visitors to the Nagoya City Museum, they created and handed out a Sakurayama Map, showing shops and restaurants around the Sakurayama area, where the museum is located. Also, our students have formed a group named "Nagoya City Museum Supporters" to promote the planning and coordination of their events. This group is promoting community revitalization by allying Nagoya City University, the Nagoya City Museum and the Mizuho-dori Shopping Area.



社会調査実習班 Sakai Social Investigation Practice Group

#### ■Training Programs for Community Pharmacy Pharmacists to Promote Team Medical Care

Since the 2011 academic year, the Faculty of Pharmaceutical Sciences, the Medical School, the School of Nursing and the University Hospital have been jointly providing community pharmacy pharmacists working in Aichi Prefecture with an annual training course which aims to foster pharmacists who have a high clinical competency and can serve as important pillars of team medical care. This training course is provided as part of the Professional Nurses, Pharmacists and Other Medical Staff Training Program sponsored by the Ministry of Education, Culture, Sports, Science and Technology.



臨床シミュレーションセンターでの研修 Training at the Clinical Simulation Center

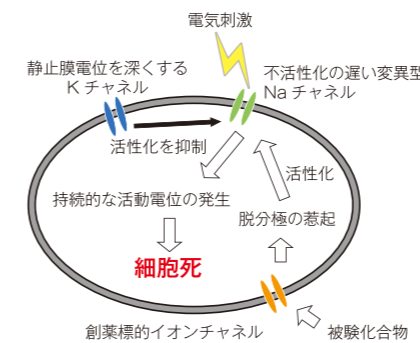
### 産学官連携活動

本学では、教育・研究成果等の資源の企業等での活用を図るなど、産学官連携活動を推進しています。

#### ■イオンチャンネル標的創薬のための新規スクリーニング用細胞

遺伝子改変技術と細胞死を利用したイオンチャンネル作用薬の高効率スクリーニング方法を開発し、長瀬産業株式会社との共同研究と独立行政法人科学技術振興機構の支援により、現在、商品化に向け取り組んでいます。

既存のイオンチャンネルスクリーニング方法と比較しても、低コストで簡便かつ有用性も高いことから、将来に向け広範な需要が期待されています。



#### ■使いやすい人体を傷つけない新型喉頭鏡

医療機器として長期間新しい考え方を導入してこなかった喉頭鏡の問題点に注目し、使いやすい人体を傷つけない新型喉頭鏡を開発しています。操作性を向上したグリップにより気管挿管ミスというリスクを減らすこと、またブレードを透明化し、高輝度LEDにより暗所でも容易に使用できるデザインにしました。徳田工業株式会社との共同研究により、デザイン設計・試作研究を経て実用化を進めています。(平成22年度 経済産業省「課題解決型医療機器の開発・改良に向けた病院・企業間の連携支援事業」採択)



#### ■介護支援ロボット

独立行政法人理化学研究所、東海ゴム工業株式会社、名古屋市、及び本学の4者で共同研究を行っています。この共同研究のもとで理研-東海ゴム人間共存ロボット連携センターが開発した移乗介助などを支援する介護福祉現場での活躍が期待される「介護支援ロボット」について、今年度には、名古屋市立大学病院において、ベッドから車いすなどへ移乗動作に支障がある方にご協力いただき介護支援動作の検証を行います。

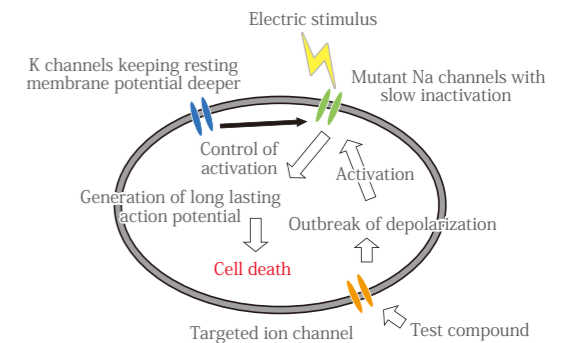


### Industry-Academic-Government Cooperation Activities

NCU is promoting industry-academic-government cooperation activities by encouraging business enterprises to effectively utilize resources, such as education and research achievements.

#### ■New screening cells for drug development targeting ion channels

NCU has developed a high-throughput screening method for drug candidates targeting ion channels by utilizing genetic modification technology and cell death. Researching jointly with Nagase & Co., Ltd. and receiving support from Japan Science and Technology Agency, NCU is working on commercial realization of this screening method. This method is lower in cost, simpler in usage and higher in availability in comparison with the existing screening methods for drug candidates targeting ion channels, and is expected to be in wide demand growth in the near future.



#### ■New, easy-to-use, body-friendly laryngoscope

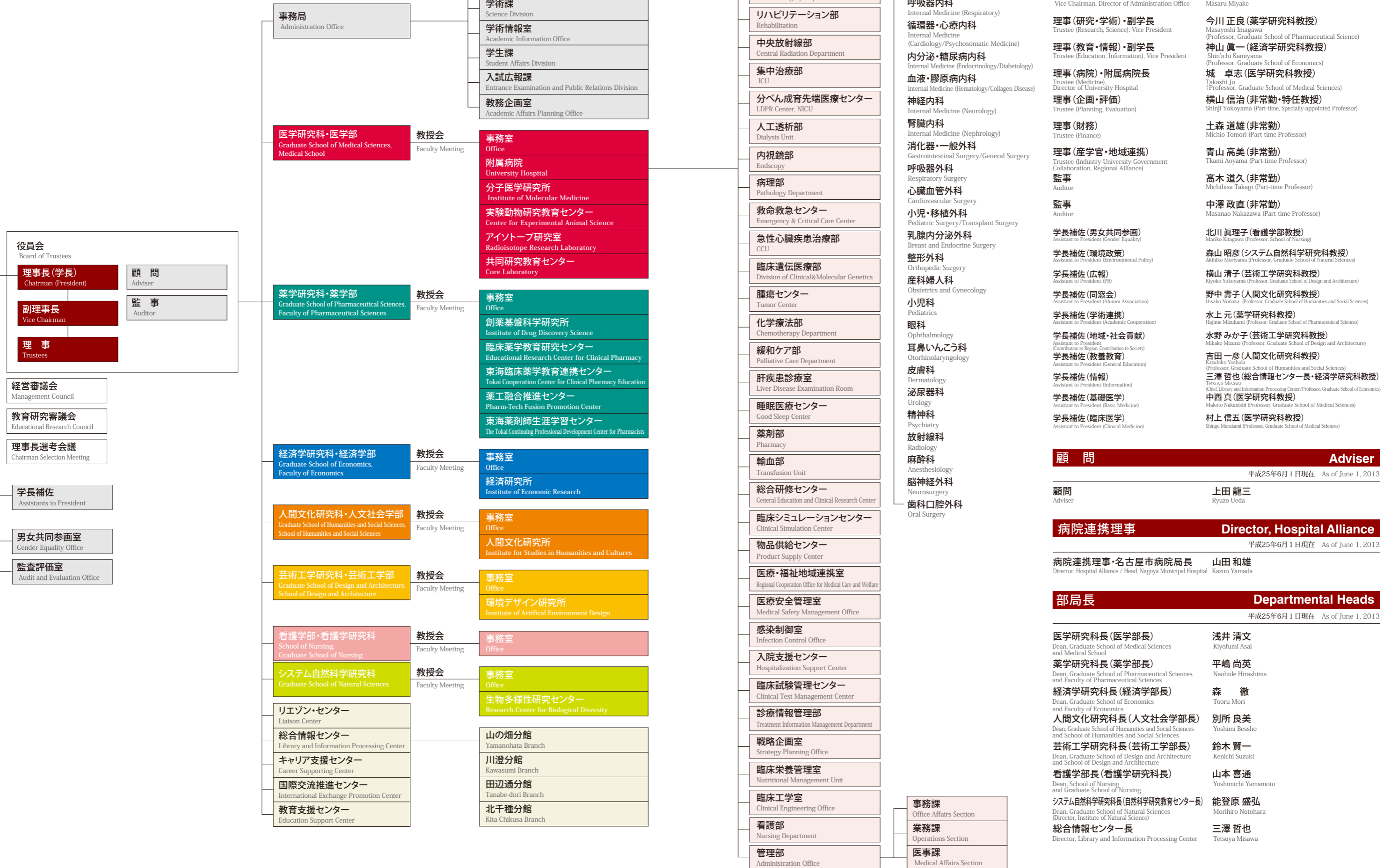
Focusing on problems in laryngoscopes, medical instruments that have not seen any innovation in a long time, NCU is working on the development of a new laryngoscope that is easy to use and harmless to the human body. We have improved the operability of the grip to minimize the risk of tracheal intubation error, and made the blade transparent to ensure high visibility even in dark portions utilizing the light of a super luminosity LED. In joint research with Tokuda Industries Co., Ltd., we are reviewing designs and prototypes for commercial viability. (Selected for the 2010 Hospital-Company Collaboration and Support Program for the Development and Improvement of Problem-Solving Medical Instruments by the Ministry of Economy, Trade and Industry)

#### ■Nursing Care Assistant Robot

Four organizations, RIKEN (an independent administrative institution), Tokai Rubber Industries, Ltd., the City of Nagoya and Nagoya City University, are collaborating on this joint research. The Nursing Care Assistant Robot, developed in this joint research by RIKEN-TRI Collaboration Center for Human-Interactive Robot Research, is expected to be greatly instrumental in supporting transfer assistance in care-giving situations, and will be tried at the NCU Hospital this year to verify the care supporting operation with cooperation from patients who have difficulty moving from bed to wheel chair.

# 組織・役職者一覧 Organization Chart / List of Executives

平成25年5月1日現在  
As of May 1, 2013



# 医学部

## 深い医学知識と技術を通じた人類への貢献

医学部は、昭和18年に設置された名古屋市立女子高等医学専門学校を起源としており、その後2回の変遷を経て、昭和25年に現在の名古屋市立大学医学部となったものです。医学部の教育は、6年間にわたっており、教養教育と専門教育を一貫して行っています。専門教育では、基礎医学、臨床基礎医学、社会医学、臨床医学の全科目が必修となっており、学生は幅広い医学全般を学ぶことができます。また、医学部附属病院(808床)において、すべての診療科で臨床実習を受けます。卒業生は、創立以来すでに4,000名以上(平成25年4月現在)に達しており、医療、研究、医療行政の各分野の第一線で活躍しています。平成8年には、基礎・臨床の全分野が配置された医学研究科・医学部研究棟が建設され、教育、研究の一層の充実が図られ、各分野と病院の各部門にLANが整備され研究室でのデータベース検索等も可能となりました。



# Medical School

## Contributing Profound Medical Knowledge and Ability to People

The Medical School has its origin in Nagoya Municipal Women's Higher Medical School established in 1943. Since its foundation, the Medical School had come through changes twice before it took the present form in 1950. Education at the Medical School has spanned six years with consistent provision of general education and professional education. In professional education, the students need to master all subjects, such as basic medicine, basic clinical medicine, social medicine and clinical medicine, and to complete a broad range of medical sciences in general. Also, at the University Hospital (a capacity of 808 beds), affiliated to the Medical School, the medical students go through clinical training as student doctors in all departments of diagnosis and treatment.

As of April 2013, over 4,000 students who have graduated from the Medical School are playing active roles in the front lines of medical practices, researches and administrations. In 1996, a new research building was constructed for the Graduate School of Medical Sciences and the Medical School, complete with all the basic and clinical areas to further the enhancement of education and research. For example, all areas and departments of medical school and the hospital have been connected through the LAN network, so that database searching from each research laboratory is available.



## 学科概要／カリキュラムの特色

### 医学科

「Global Minimum Essential Requirements (GMER)」(世界の医学教育に共通に求められる、卒業時点の医師が身につけているべき必須の能力)を習得するために、4領域に分けられた能力を、各学年で巡回しつつ徐々に到達目標に近づける構造のカリキュラム(6年一貫スパイラル方式)を実施しています。

#### ■ 本学医学部教育の到達目標

本学は、医学部学生が卒業時に身につけているべき能力を、4領域21項目にまとめて提示しています。当学部のカリキュラムでは、これらの4領域を各学年で学習し、4領域の能力を到達目標に向かってバランスよく向上させることができます。

#### ■ 卒業時に習得しているべき能力の4領域

【領域Ⅰ】科学としての医学

【領域Ⅱ】医療の安全と技能

【領域Ⅲ】社会と医学

【領域Ⅳ】医師としての姿勢と素養

### ■ 医学部 専門教育

社会性・倫理性・創造性を兼ね備えた医師・医学研究者を育成しています。

医学は人の健康を守ることを通じ、人類と社会の福祉に貢献する分野であり、高度な科学・技術・倫理が求められます。医学部では、人の構造や機能の異常に基づく各種疾病、およびそれらと社会環境、生活習慣との関連に関する知識、適切な予防・治療・ケアを行うための技能、社会の中でそれらを適切に活用するための倫理を習得します。また、医学・医療の様々な課題を解決し、医学の発展に貢献しうる科学者としての能力を養います。



## Outline of the departments / Features of the curriculum

### Department of Medical School

The "Global Minimum Essential Requirements (GMER)" are requisite competences that all medical students in the world have to achieve for their graduation. In order for the students of the Medical School to clear the GMER, the department provides an outcome competency-based spiral curriculum, in which the students at each grade approach the goal in a steady manner by rounding all of the four competency areas listed below (Competency areas I - IV).

#### ■ Educational outcome of the NCU Medical School

NCU presents the GMER in 21 items grouped in the following four competency areas. At each grade, the students gradually acquire the competencies in all of these four areas in a well-balanced manner so that they can steadily satisfy and complete the requirements by their graduation.

#### ■ Four areas of outcome competencies of the medical education in NCU

[ Area I ] Basic and Clinical Medical Sciences

[ Area II ] Patient and Doctor - skills and communication

[ Area III ] Community and Doctor

[ Area IV ] Personal and Professional Development

### ■ Professional education of the Medical School

The Medical School aims to prepare medical doctors and medical scientists to possess excellence, humanism, accountability, and altruism.

Since the ultimate goal of medicine is health enhancement and social welfare, it requires the highest level of humanism and ethics based on advanced health sciences and technologies. The students of the Medical School acquire the knowledge about various diseases according to the structural and functional abnormalities of humans and their relationships with patients' natural and social environment and lifestyle, the ability to provide appropriate preventive treatment and care, and the ethics in making appropriate use of such ability in the society. Also, the students enhance their ability to solve various medical problems and thereby contribute as scientists to the development of basic and clinical medical sciences.



# 医学部附属病院

笑顔と感動にあふれる病院を目指します

医学部附属病院は、昭和6年に設置された名古屋市民病院に始まり、その後幾多の変遷を経て、昭和25年に今日の名古屋市立大学病院となりました。大学病院は、教育研究機関であるとともに、名古屋都市圏の中核医療機関として、最新の設備、医療機器を備えており、高度で先進的な医療を提供する特定機能病院として、平成7年7月に承認されています。

平成11年2月から内科、外科を臓器別・疾患別に再編し、平成25年4月1日現在で26の診療科を配置しています。その他31の中央部門と看護部、管理部が置かれ、許可病床数は808床あります。

また、21世紀の医療を展望し、医療の高度専門化と疾病構造の変化に対応するため、病棟・中央診療棟に引き続き、新外来診療棟を平成19年5月に開院し、入院と外来が一体化した機能的な大学病院が完成しました。



## 理念

当病院は、地域の中核医療機関として、高度かつ安全で開かれた医療を提供するとともに、質の高い医療人を育成します

## 基本方針

- 大学病院として、高度先進医療を提供します
- 高度情報化を進め、安全で開かれた医療を提供します
- 医学教育を充実し、高い倫理観を持ち信頼される医療人を育成します
- 名古屋都市圏の中核医療機関として、市民の健康と福祉を増進します



## 経営のビジョン

### 【経営理念】

- 笑顔と感動にあふれる病院を目指します

### 【経営戦略】

- 患者サービスの向上
- 地域医療への貢献
- 職員モチベーションの向上
- 自主自立経営



da Vinci(手術支援ロボット) A robot assisting operation named "da Vinci"

# Nagoya City University Hospital

Promoting Our Patient's Happiness and Pleasure

Nagoya City University Hospital ("University Hospital") has its origin as Nagoya Municipal Hospital established in 1931. Having gone through various transitions, the University Hospital developed into its present entity in 1950. The University Hospital is an educational and research institution of NCU, and also a core medical institution in metropolitan Nagoya. Complete with up-to-date medical equipment and facilities, this hospital was nominated as an approved advanced treatment hospital providing high-degree, high-tech medical treatment in July 1995.

In February 1999, its Internal Medicine and Surgery Department was reorganized and classified according to internal organs and disorders. As of April 1, 2013, this hospital has as many as 26 sections under Diagnosis & Treatment Departments, 31 sections under Central Department, Nursing Department, and Management Department. The hospital is equipped with as many as 808 authorized sickbeds.

In May 2007, the hospital added a new ward for outpatient care to the Central Medical Care Ward in order to face up with highly specialized medical treatment and ever-changing disease structure faced in this century. Currently, the functions of both inpatient and outpatient care are integrated.



## Philosophy

As a core medical institution in metropolitan Nagoya, this hospital provides advanced, safe and open medical service and nurtures high-quality medical personnel.

## Basic policy

- Provide highly-advanced, medical treatment befitting a university hospital.
- Further computerization, and provide safe, open medical care.
- Enhance medical education, and prepare highly ethical and responsible medical personnel.
- As a core medical institution in metropolitan Nagoya, promote the health and welfare of the community.

## Management vision

### [ Management philosophy ]

- Promote our patient's happiness and pleasure.

### [ Management strategy ]

- Improving patient service
- Contributing to community health care
- Maximizing staff motivation
- Consolidating autonomous management



# 薬学部

知を探究した創薬と、医療への貢献を目指して

薬学部は、明治17年に設立された名古屋薬学校に始まり、創立後120余年の歴史を有し、常にこの地域における薬学研究の中心的な存在として発展してきました。薬学は医療に不可欠な学問分野の一つであり、薬学部は、医薬品の適正管理・適正使用および開発研究のための基礎を幅広く身に付けた人材を社会に送り出すことを目的としています。

平成18年度から4年制課程の薬学科と製薬学科を改組し、薬剤師の養成を主な目的とする6年制の薬学科と研究・技術者養成を主な目的とする4年制の生命薬科学科を設置しました。

両学科の教育課程はともに、講義、実習、卒業研究を通じて体系的かつ実践的に専門能力を身に付けることができるようになっていきます。また、大学院に進学し、さらに高度な創薬生命科学または医療機能薬学を身に付けた上で、医薬品の開発研究者や高度医療に貢献する薬剤師としての活躍が期待されます。



## 学科概要／カリキュラムの特色

### 薬学科

医薬品と薬物療法に関わる医療科学を総合的に学び、薬剤師国家試験の受験資格を得ることができます。薬剤師をはじめ、医療に関わる種々の分野に貢献できる人材を育成することを目的とした6年間の教育課程です。

### 生命薬科学科

創薬生命科学の基礎から先端にいたる幅広い知識を学びます。それを基盤にした医薬品の開発研究者をはじめ、生命科学と医療の発展に貢献できる人材を育成することを目的とした4年間の教育課程です。

なお、平成29年度までに入学し、その後、薬学の修士課程を修了した者が、その後さらに厚生労働省令によって定める一定の要件を満たす場合には、薬剤師国家試験受験資格が与えられます。



# Faculty of Pharmaceutical Sciences

Questing for Knowledge and Contributing to Medical Service by Developing New Drugs

NCU's Faculty of Pharmaceutical Sciences has a history of over 120 years since it was established in 1884 as Nagoya School of Pharmacy. Since its foundation, this faculty has played a central, consistent role in the field of pharmaceutical research in this region.

As pharmaceutical science is a discipline essential to medical care, the Faculty of Pharmaceutical Sciences intends to train students to master the general principles of proper management, utilization, research and development of new drugs, and contribute to societal needs.

In the academic year 2006, this Faculty reorganized the four-year Department of Pharmacy and Department of Pharmaceutics into the following: (1) the six-year Department of Pharmacy mainly to nurture pharmacists, and (2) the four-year Department of Pharmaceutical and Life Sciences mainly to nurture pharmaceutical researchers and engineers.

The curriculum of each department allows the students to acquire professional ability systematically and practically through lectures, practical training, and graduation work. The students are expected to go on to the Graduate School of Pharmaceutical Sciences to acquire further work in advanced drug development and life science or medical care functional pharmaceutical science, and play an active role as researchers and developers of new drugs or pharmacists contributing to advanced medical treatment.



## Outline of the departments / Features of the curriculum

### Department of Pharmacy

The students study medical science related to drugs and medication in a comprehensive manner, and obtain qualification for the national examination for pharmacists. This six-year curriculum aims at preparing the students for being pharmacists and other pharmaceutical personnel who can contribute to various fields related to medical care.

### Department of Pharmaceutical and Life Sciences

The students acquire an extensive knowledge of new drug development and life science ranging from the basic knowledge to advanced knowledge. Based on such broad knowledge, this four-year curriculum aims at cultivating students to be researchers and developers of new drugs for contribution to the development of life science and medical care.

A student is qualified for the national examination for pharmacists if he/she satisfies the requirements specified by the Ordinance of the Health, Labour and Welfare Ministry that he/she should enroll by academic year 2017 and complete the Master's Program in Pharmaceutical Sciences.



# 経済学部

公正で豊かな人間社会に向けて

経済学部は、地元経済界の熱い期待を受け、昭和39年に設置されました。平成21年3月に45周年をむかえ、平成24年度までに8,879名の卒業生を社会に送り出しています。平成19年度に、従前の経済学科と経営学科を公共政策学科、マネジメントシステム学科、および会計ファイナンス学科の3学科へと拡充・改組し、学生定員も200名から230名へと増員しました。学生は第1年次より専門教育科目を履修することができ、第2年次には各学科に所属して、それぞれ学科ごとに特色を打ち出した専門性の高い科目を体系的に履修できるようになっています。さらに第3年次及び4年次には10名程度の少人数グループによる演習が開講され、教員と学生との対話による指導が実施されています。

また、公認会計士、税理士、ファイナンシャルプランナー、公務員等の資格取得を積極的に推進する体制も整っています。卒業生は、金融業、製造業、サービス業、公務員などの分野に就職し、その目覚ましい活躍ぶりが経済学部の名声を一層高めています。



## 学科概要／カリキュラムの特色

### 公共政策学科

国や県・市町村などの自治体による政策を評価し、今後の政策のあり方を考える実践的な学科です。市場のしくみが複雑になり、地方分権が進んでいる現在、国や自治体の経済社会における重要性が高くなっています。これらがいかなる政策を実行するのかは、社会や経済の動きを考えていく上でますます無視することができないものになっています。

### マネジメントシステム学科

様々な組織のマネジメントの仕組みについて、経営学および制度・歴史の二つの視点から学びます。経営学分野では、組織の編成、新事業創造やマーケティング戦略の構築、人的資源に関するマネジメントの仕組みなどが問題となります。制度・歴史分野では、企業、それを取り巻く地域社会、国家、国際社会などの仕組みについて制度的、歴史的な視点から学びます。

### 会計ファイナンス学科

企業の資金の流れについて学ぶ学科です。企業がどのように資金を集めて使っているかがファイナンスであり、それらを測定して企業の内外に報告するのが会計です。会計ファイナンス学科では、会計、ファイナンスや金融工学、またそれらと関連する数量的方法や情報などの領域を学びながら、グローバルな視野を養うとともに、それらを総合的に活用できる高度職業人の養成を目指しています。



# Faculty of Economics

Promoting a Fair and Affluent Society

In order to live up to the expectations of the local businesses, NCU's Faculty of Economics was founded in 1964, and celebrated its 45th anniversary in March 2009. By the academic year 2012, 8,879 students have graduated from this Faculty. In the academic year 2007, NCU reorganized the existing Department of Economics and Department of Management for expansion into three departments – the Department of Public Policy in Economics, the Department of Management System and the Department of Accounting and Finance – and increased the quota of students from 200 to 230.

Under this new system, the students take courses in subjects for advanced education in their freshman year; methodically advanced and specialized subjects pertaining to their own department in their sophomore year; and attend small-group (of 10 members or so) seminars, and receive teaching through dialogs with the professors in their junior and senior years.

Also available is a system for encouraging students to actively acquire qualifications for certified public accountant, licensed tax accountant, financial planner and civil official. Our graduates have obtained employment mainly in finance, manufacture, service and public affairs fields. Their remarkable success in those fields has further enhanced reputation of the Faculty of Economics.



## Outline of the departments / Features of the curriculum

### Department of Public Policy in Economics

This department is pragmatic in that the students evaluate the policies of the government and municipalities (prefectures, cities, towns, villages) and assess the policies to be implemented in the future. Today, due to the complicated market structure and the advanced decentralization, the importance of the central and local autonomies in economic society is ever-increasing. Therefore, in assessing social and economic movements, it is increasingly important to see what policies they implement.

### Department of Management System

The students in this department study various organizational management structures from two viewpoints – business administration, and institution and history. In business administration, the students study formation of organization, development of new business, plotting of marketing strategies, and structure of management related to human resources. In institution and history, the students study structures of business enterprises, local communities,

government and international society from the institutional and historical points of view.

### Department of Accounting and Financing

The students in this department study the flow of corporate funds. "Financing" treats how the funds are raised and spent, while "accounting" measures the financing and reports the measured results to the business enterprise internally and externally. The students study accounting, financing and financial engineering and their quantitative methods and data in order to develop and cultivate a global mindset, as modern business persons who can utilize what they have studied in a comprehensive manner.

# 人文社会学部

## 持続可能な地域社会と地球社会をつくる教育

人文社会学部は、これまでの教育理念にESD(持続可能な開発のための教育)の観点を加えて発展させ、2013(平成25)年度からは「豊かで人間らしい生き方のための持続可能な地域社会と地球社会をつくるための教育 Education for Sustainable Development of human well-being in glocal societies」を新たな教育理念として、学科構成を《心理教育学科、現代社会学科、国際文化学科》に再編し、カリキュラムも一新しました。

人文社会学部では、一人ひとりの人間の差異を豊かさとして大切に育てることを学び(心理教育学科)、地域社会における人々の協働と助け合いの現場に自ら参加し(現代社会学科)、さらに身の回りのローカルな生活へ向けるまなざしで国境の向こうの人々の生活を見つめる真にグローバルな視点を獲得する(国際文化学科)ことをめざします。

三学科が提供する多様な教育内容、課題指向型の学際的・複合的な教育プログラムを通して、持続可能な地域社会と地球社会を形成する人材が人文社会学部から巣立っていくことを私たちは目指しています。



## 学科概要／カリキュラムの特色

### 心理教育学科

心理教育学科では、科学の眼と温かな人間観を持った人として成長し、そのうえで、人の多様性を理解し、生涯発達の支援・次世代育成に取り組む人材を養成したいと考えています。そのために、「人の理解」「人を育む」「生涯発達と環境」「心理・教育の技法」という科目のまとまりで、心理学と教育学をベースにしたカリキュラムを展開しています。

### 現代社会学科

現代社会学科は、複雑な現代社会の姿を深く認識し、どうすれば持続可能な地域社会や福祉社会を創ることができるかを考えます。カリキュラムは、社会学を一つの柱としながら、政治学、法学、社会福祉学、歴史学などによって現代社会を多角的に認識し、調査分析するスキルを身に付け、さらには社会をデザインする能力が形成されるよう組み立てられています。

### 国際文化学科

国際文化学科では、語学学習のみに留まらず、自文化と異文化を理解し、それらを比較する視点から異文化間の交流と共生について考えていくための幅広いカリキュラムが用意されています。自らの文化への深い理解をもつことで、「異文化」への開かれた心を養い、異文化間コミュニケーションを実り豊かなものにする人材の育成を目指しています。



# School of Humanities and Social Sciences

## Education for Sustainable Development of Glocal Societies

The School of Humanities and Social Sciences has reformed its existing educational philosophy by adding the perspective of Education for Sustainable Development (ESD). In the academic year 2013, the school adopted "Education for Sustainable Development of human well-being in glocal [global and local] societies" as its new education philosophy. In addition, it restructured its academic disciplines into the "Department of Psychology and Education, Department of Social Studies and Department of Intercultural Studies" and refurbished its curriculum accordingly.

In this school, the students will learn how to respect differences among individuals and to evaluate them as valuable diversity (Department of Psychology and Education). And they will experience the value of cooperation and mutual aid in regional societies (Department of Social Studies). They will also acquire a truly global point of view that can look on other cultures with the same respect that they look on their own (Department of Intercultural Studies).

The school aims to develop individuals who will, after graduation, become members of sustainable glocal societies through its diversified educational contents and the assignment-oriented interdisciplinary and multiple educational programs that these three departments provide.



## Outline of the departments / Features of the curriculum

### Department of Psychology and Education

The Department of Psychology and Education proposes to foster individuals as people who favor the scientific view and have a warm outlook on people. We want to develop students who can understand human diversity and put effort into supporting lifelong development and nurturing the next generation. For this purpose, the department is applying a curriculum based on psychology and education through the disciplines of "human understanding," "human cultivation," "lifelong development and environment" and "psychological and educational techniques."

### Department of Social Studies

The Department of Social Studies is dedicated to fostering individuals who can deeply recognize the complexity of modern society and provide for the welfare of all its citizens. Its curriculum, centering on sociology, is structured so that the students can develop their ability to analyze modern society from various

perspectives. By studying politics, law, social welfare and history, they will acquire the skills to survey and analyze contemporary society and to develop the ability to design a better society.

### Department of Intercultural Studies

The Department of Intercultural Studies provides a broad curriculum in order for its students to learn foreign languages as well as engage in cultural exchange and symbiosis with different cultures from the comparative point of view. This is predicated on the belief that students can cultivate their minds to be open to "foreign cultures" through having an interest in and understanding of their own culture. The department aims to raise the knowledge and skills of students in order to enrich cross-cultural communication.

# 芸術工学部

## 技術、感性、人間理解を備えた総合デザイナーの育成

芸術工学部は、デザインと工学の学際領域を対象とし、技術・感性・人間理解を備えた有用な設計家＝総合デザイナーの育成をめざす学部として、平成8年4月に開設されました。情報環境デザイン学科(30名)、産業イノベーションデザイン学科(30名)、建築都市デザイン学科(40名)の3学科で構成されています。学際的な知識を身につけ、理論と実践をバランス良く学ぶことができるカリキュラム構成として、学部共通科目を充実させ、また課題に対する問題解決策を作品として具現化し、発表を行う芸術工学実習の指導を少人数教育で行うなどに力を入れていることが特徴です。教育・研究用として光造形機やモーションキャプチャ、3Dスキャナなどの最新機器が整備され、また3DCG、映像、音響等の制作環境も大変恵まれたものとなっています。病院内の装飾や福祉施設の壁画制作、地域イベントのポスター制作、NAGOYAアカリナイトのアカリコンテストにおけるランプシェードの制作など、学生が大学で学んだ知識やデザイン力を活用した社会貢献活動を行っていることも芸術工学部の特徴の一つです。



## 学科概要／カリキュラムの特色

### 情報環境デザイン学科

人と情報空間をつなぐインターフェース設計、映像や音響による情報デザインを対象とするデザイン理論と技術に関する学科です。情報通信技術の基礎から応用、インターフェースデザインや映像・音響デザインの理論と制作実践を学びます。先端のインターフェース機器やソフトウェア、Webアプリケーションやネットワークプログラムの設計、開発、映像制作のできる人材育成を目標としています。

### 産業イノベーションデザイン学科

工業デザイン、グラフィックデザイン、3DCGを対象とするデザイン理論と技術に関する学科です。電気、機械、情報工学の基礎から応用、工業デザイン、グラフィックデザイン、3DCGの技術と制作実践を学びます。デザインと工学両方の視点から新事業や新製品の企画、開発を行うことができる専門性や能力を持つ人材育成を目標としています。

### 建築都市デザイン学科

市民が安心して豊かに暮らすことのできる建築都市を対象とするデザイン理論と技術を学びます。建築都市の計画意匠、環境工学、構造力学の基礎から応用、インテリアデザイン、都市景観、防災、環境マネジメントの理論と制作実践を学びます。住宅・店舗や公共施設などの建築設計から、都市デザインの防災安全、環境保全、街並保存など建築都市デザインに関わる専門性や能力を持つ人材育成を目標としています。



# School of Design and Architecture

Cultivating Students to be All-round Designers Possessing Designing Techniques and Sensitivity and Ability to Understand People

The School of Design and Architecture was opened in April 1996 as an institution for training designers in multidisciplinary design and architecture (i.e., competent designers possessing designing techniques and sensitivity and ability of understanding people). The school has three departments, namely, Department of Informatics and Media Design (quota: 30), Industrial Innovation Design (quota: 30), and Department of Architecture and Urban Design (quota: 40). The school features a curriculum structure that allows students to acquire interdisciplinary knowledge and study both theory and practice in a balanced manner. To achieve this purpose, students are exposed to substantial subjects, including practical training in design and architecture carried out in small classes so that the students can embody their visions and ideas in pieces of work and presents them. For use in education and research, the school is equipped with up-to-date equipment, such as optical forming machines, motion captures and 3D scanners. Its production environment is well-endowed in terms of 3D computer graphics, visual, audio and other equipment. Another feature of the school is that the students are engaged in social action programs by utilizing the knowledge and designing capability they have acquired, such as decorating hospital interior, painting walls in welfare facilities, producing posters for local events, producing lampshades for Nagoya "Akari" Night illumination contest, and others.



## Outline of the departments / Features of the curriculum

### Department of Informatics and Media Design

This department relates to the design theories and skills for the interface design which connects the human body/sense to information space, and for the digital design of images and sounds. Subjects cover information and communication technology (ICT) from the primary studies to the application, as well as the theory and practice of interface design or audio-visual design. The department aims to nurture competent designers who can create and develop sophisticated interfaces, software, Web application and network systems, as well as various types of visual images.

### Department of Industrial Innovation Design

This department relates to the design theories and skills for industrial design, graphic design and 3D computer graphics. Subjects cover electronics, mechanical engineering and computer science from the primary studies to the application, as well as the theory and practice of industrial design, graphic design and 3D computer graphics. The department aims to nurture competent designers who can lead the planning and development for new projects or new products with the broader sense of design and engineering.

### Department of Architecture and Urban Design

The students in this department study theories and techniques applied to well-designed cities where the citizens can live in a secure and affluent environment. Subjects cover planning and architectural design, environmental engineering and structural mechanics from the primary studies to the application, as well as the theory and practice of interior design, landscape design, disaster prevention and environmental management. The department aims to nurture competent specialists of architectural and urban design for residential and commercial store buildings, disaster prevention, environmental conservation and landscape conservation.



# 看護学部

人間の尊厳を理解し、看護を通じて保健・医療・福祉に貢献

看護学部は、名古屋市立大学の第6番目の学部として平成11年に開設されました。しかし、その母体は昭和6年までさかのぼることができるほど歴史と伝統のある学部でもあります。

看護学は、人間の健康に深く関わる学問であり、発達段階や生活の場をふまえて、その人らしく生きることを支援する実践の科学とされています。また、医療の高度化や専門分化、チーム医療の推進、人々の健康に対する関心の高まりなどによって、看護師にはより高度な知識や判断力が求められています。

このような背景のもと、看護学部では、人間の尊厳を理解し、看護を通じて保健・医療・福祉に貢献できる人材の育成を目指しています。なお、これまで全員に看護師教育と保健師教育を行ってきましたが、保健師助産師看護師学校養成所指定規則の改正に伴い、平成24年度入学生からは保健師教育を選択制としています。



## 学科概要／カリキュラムの特色

### 看護学科

看護学部のカリキュラムは教養教育科目、専門基礎科目、専門科目で構成されています。

教養教育科目は一般教養科目、外国語科目、情報科目などであり、総合大学の利点を活かして幅広く開講されています。また、医療人に必要な基本的能力の修得を目的として、入学直後から医学部・薬学部・看護学部の学生が共に学ぶ体験学習が開講されています。

専門基礎科目は看護を実践するための基本的な知識を学ぶ科目です。人間の身体的・心理的・社会的特徴、疾病とその治療方法、健康と社会に関する科目が開講されています。

専門科目は看護の理論を理解し、看護実践能力を修得するための科目です。看護学の基礎となる理論と技術、人間の発達や健康問題の特徴、生活や療養の場に応じた看護、看護や保健医療のシステムなどを学ぶ科目が開講されています。また、それらを実践に即して学ぶために病院や福祉施設などにおける十分な臨地実習が用意されています。



# School of Nursing

Nurturing Human Resources Who Can Understand Human Dignity and Help People in Health Preservation, Medical Care and Welfare through Nursing Activities

The School of Nursing, which was established in 1999, is the youngest of six schools within NCU. However, the school of Nursing has a long history and tradition; its origin as a teaching institution dates back to 1931.

Nursing is one of the sciences which is deeply concerned with human health. It is a practical science which aims to support human life in consideration of each patient's life stage and living environment. Every nurse is required to possess advanced knowledge and a sophisticated sense of response to and specialization in medical care, working as a member of a medical team and promoting people's interest in health.

Thus the School of Nursing intends to train and nurture medical personnel who can understand human dignity and contribute to health promotion, medical care and welfare through their nursing activities. Compulsory education in all fields of nursing has been provided to the students enrolled before 2011. The public health nursing is currently taught as an elective.



## Outline of the departments / Features of the curriculum

### School of Nursing

The curriculum of the School of Nursing is made up of general education subjects, basic special subjects and specialized subjects.

The general education subjects include general culture subjects, foreign language subjects and information subjects. Utilizing the advantages of being a general university, a wide variety of liberal arts classes are open to this department. In addition, in order for the students to acquire the basic ability necessary for medical personnel, on-site training is available in conjunction with the students of the Medical School and Faculty of Pharmaceutical Sciences immediately after their enrollment.

The basic specialized subjects offer basic knowledge for practical nursing care. Subjects are taken regarding physiological, psychological and social aspects of human diseases, treatment.

The specialized subjects allow students to gain an understanding of nursing theory and acquire practical nursing

skills. Subjects include basic nursing science theories and techniques characteristics of human development and health problems, nursing according to specific lifestyle and treatment environments, and nursing systems and health promotion and medical care. Ample opportunity for practical training at hospitals and welfare facilities for hands-on learning is also offered as part of the course.



# 大学院 医学研究科



## ■ 概要

医学研究科は、基礎医学研究者と臨床医学研究者とが自由に最先端の医学研究を共同できる体制を組織して、大学院学生の教育にあたり、独創的かつ応用範囲の広い医学研究者及び高度の医療知識と技量を備えた医師を養成することを目的としています。

## ■ 生体機能・構造医学専攻 (博士課程)

生体機能を生み出す構造及び形態の解析に重点を置いて研究を行います。

## ■ 生体情報・機能制御医学専攻 (博士課程)

生体の生理機能および情報処理を介した機能制御という視点から研究を行います。

## ■ 生体防御・総合医学専攻 (博士課程)

物質・分子という側面から生体機能やその制御機構についての研究・教育を行います。

## ■ 予防・社会医学専攻 (博士課程)

生体と環境・社会的要因との相互関連について、諸因子の相互作用の破綻が種々の障害や疾病に結びつく過程について解析します。

## ■ 医科学専攻 (修士課程)

医学及び薬学の研究・教育の歴史と伝統を生かし、疾病の原因解明、予防と治療、健康の増進、福祉の確立という健康科学の理念の下、4年制の大学学部教育を終えた者を対象に、高度な専門教育及び研究者養成を行います。

基礎・臨床医学を統合した医科学の専門知識を有する職業人の養成と、修了後の博士課程進学を視野においています。



# Graduate School of Medical Sciences

## ■ Outline

The Graduate School of Medical Sciences intends to bring up creative medical researchers and doctors who have advanced expertise and applied skills. For this purpose, the graduate school allows basic researchers and clinical medical researchers to do the most advanced medical research.

## ■ Biological Function and Structure Medicine

The Ph.D. students analyze the structures and forms that make it possible to generate biological functions.

## ■ Biological Information and Functional Control Medicine

In this doctoral program, the students study biological function control by means of physiology and biological information processing.

## ■ Biological Defense and Comprehensive Medicine

The doctoral students study biological functions and their control mechanisms as to substances and molecules.

## ■ Preventive and Social Medicine

The students of this doctor's course analyze relationships between human health and environmental and social factors, considering that deterioration of such factors could result in various disorders and diseases.

## ■ Master's Program in Medical Science

Based on NCU's history and achievement in medical and pharmaceutical research and education under the aims for identification of disease etiology, development of disease treatment and prevention, health promotion, and establishment of welfare, this program provides research training opportunities as well as advanced professional education

to the students who have completed a four-year undergraduate education in preparation for medical research. This program is open to students who wish to be specialists with professional expertise in medical science integrating basic and clinical medicine, and to students who want to enter the doctoral program in the future.



# 大学院 薬学研究科



## ■ 概要

薬学研究科は、5年制の博士前期・後期課程と、4年制の博士課程で構成されています。

博士前期・後期課程(創薬生命科学専攻)は、より高度な先端知識・技能を修得し、独創的先端研究に従事することによって、自己開発型の研究者・技術者を育成することを目標とし、前期2年で問題解決能力を、後期3年では問題解決能力に加え課題設定能力をも獲得することを目的としています。

博士課程(医療機能薬学専攻)は、臨床研究能力や問題解決能力を有する研究者および指導的薬剤師の育成、ならびに保健・衛生行政および医療薬学教育に従事する高度な研究能力を持つ人材の育成を目的としています。

## ■ 創薬生命科学専攻 (博士前期・後期課程 5年制)

最新の医薬品研究開発の知識と技術、ならびに生命科学の急速な進歩に呼応した生体分子機能解析の最先端の知識と技術を習得します。関連学問分野を有機的につなぎ、医薬品開発と生命科学の推進・展開についての総合的教育と独創的先端研究を行います。

## ■ 共同ナノメディシン科学専攻 (博士後期課程 3年制)

平成25年度から、博士後期課程に名古屋工業大学との共同大学院「共同ナノメディシン科学専攻」を設置し、薬学と工学の融合した分野の教育研究の推進を図ります。

## ■ 医療機能薬学専攻 (博士課程 4年制)

医療現場での診断・薬物治療の高度化ならびに複雑化に十分対応し、医薬品の適正使用、副作用の低減、薬害の予防、治験薬管理などに中心的役割を果たせる指導的薬剤師としての基盤となる高度な専門知識と技術を修得します。医療機能薬学の基礎及び臨床関連分野を有機的につなぎ、包括的な医療薬学教育と基礎と臨床を橋渡しする先進的研究を行います。



# Graduate School of Pharmaceutical Sciences

## ■ Outline

The Graduate School of Pharmaceutical Sciences consists of a five-year master's program and doctoral program, and a four-year doctoral program.

The Master's Program and Doctoral Program in Medicinal and Life Sciences intend to nurture independent researchers and engineers through the acquisition of more advanced cutting-edge knowledge and skills and engagement in creative high-tech research. Specifically, the students are encouraged to develop their ability to solve problems in the two-year master's program, and to set assignments as well as to solve problems in the three-year doctoral program.

The Doctoral Program in Experimental and Clinical Pharmacy intends to nurture researchers and leading pharmacists who have clinical research ability and problem solving skills and personnel who possess advanced research ability and are engaged in public health administration and medical and pharmaceutical education.

## ■ Five-year Master's Program and Doctoral Program in Medicinal and Life Sciences

The students acquire the newest knowledge and skills for research and development of drugs and the most-advanced knowledge and skills for the analysis of biomolecular functions in response to the rapid progress in life science. Furthermore, through the systematic linkage with the related disciplines, students receive a comprehensive education and conduct creative high-tech research in the promotion and evolution of new drug development and life science.

## ■ Three-year Doctoral Program in Cooperative Major in Nanopharmaceutical Sciences

Starting from the academic year 2013, the Graduate School of Cooperative Major in Nanopharmaceutical Sciences (doctoral program), established jointly with Nagoya Institute of Technology, promotes education research in the field that fuses pharmaceutical sciences and engineering.

## ■ Four-year Doctoral Program in Experimental and Clinical Pharmacy

The students acquire advanced knowledge and skills that are fundamental for leading pharmacists in order to cope well with sophisticated and complicated diagnoses and medications; and who can play a central role in the proper use of drugs, the reduction of their side effects, the prevention of drug disasters, and the management of investigational new drugs. Furthermore, students conduct advanced research systematically linking the fundamentals medical function and pharmaceutical science and clinically related fields.



# 大学院 経済学研究科



## ■ 概要

経済学研究科は1968年に創設され、以来、数多くの大学教員を輩出するなど、研究者養成機関としての役割を果たしてきました。それと共に、1989年に全国に先駆けて設立された夜間の社会人大学院（修士課程）、および2005年に社会人も博士後期課程で学べるように改編した現在の昼夜開講制の大学院において、すでに約360名の社会人が学んでおり、社会人のための高度専門教育機関としての実績も挙げてきました。研究科では、社会人が学びやすい環境整備のために、講義テーマを発展した報告書（リサーチペーパー）によって修士号の取得を可能とし、また実業界で活躍している経営者講師陣による特別講義を開講しています。

## ■ 経済学専攻

経済学専攻では、経済学の立場から、さまざまな経済問題を理論的・政策的に分析することを目的とし、経済理論系、経済政策Ⅰ系、経済政策Ⅱ系、そして制度・歴史系という4つの分野について専門的な研究・教育を行っています。



## ■ 経営学専攻

経営学専攻では、経営学と会計ファイナンスの関連性を重視し、企業活動の諸問題を解決することを目的とし、経営系、会計系、そしてファイナンス・情報系という3つの分野について高度な研究・教育を行っています。

# Graduate School of Economics

## ■ Outline

NCU set up the Graduate School of Economics in 1968. Since then, this program has fulfilled its role as a research training institution with a large number of graduates and faculty members. The school started the first national evening adult school (master's program) in 1989. In 2005, the school reformed the doctoral program so that it could admit working adults. About 360 adults have already been enrolled in the present graduate school day and night. As a result, NCU has achieved satisfactory results as an advanced professional training institution for the society. In an effort to make the academic environment conducive for adults, the Graduate School of Economics has decided to allow students to earn their master's degree by turning in theses based upon a lecture theme ("research paper"). In addition, the school provides special lectures given by successful professionals in the business world.

## ■ Master's Program in Economics

The Master's Program in Economics aims at analyzing various economic problems theoretically as a matter of policy from the viewpoint of economics and providing advanced research and education in four courses namely, The Economic Theory Group, The Economic Policy I Group, The Economic Policy II Group and The Institutional Economics and Economic History Group.

## ■ Master's Program in Management

The Master's Program in Management aims at providing training in the corporate world by giving weight to the connection between business administration, accounting, and financing. This program provides advanced research and education in three courses namely, The Business Administration Group, The Accounting Group and The Finance and Information Systems Group.



# 大学院 人間文化研究科



## ■ 概要

人間文化研究科では博士前期課程で「課題研究科目」方式をとっており、また昼夜開講制を実施しています。

博士前期課程の「課題研究科目」方式とは、複数の教員と学生が共同で研究をするという方式で、発表や討論を通じて研究を深めていくことができます。学生は、この方式を通じて複数の教員から指導を受けることができます。

博士前期課程、博士後期課程とも昼夜開講制をとっており、社会人を広く受け入れています。学生は、夜間(18:00~21:00)と土曜日に開講される授業科目を履修することにより、修了に必要な単位を修得することができます。現在、たくさんの社会人大学院生が熱心に勉強しています。

## ■ 人間文化専攻 (博士前期課程)

博士前期課程には三つの分野の中に、「グローバル社会と地域文化」「欧米の文化」「日本の文化」「地域・労働・メディア社会」「ジェンダー・人権・福祉」「『こころ』の発達」「社会と教育」という7つの課題研究科目が設置されています。



## ■ 人間文化専攻 (博士後期課程)

将来研究者を目指す学生、あるいは現に教育・研究の現場に携わっている学生、自らの職業に研究成果を活用したいと考えている学生などが研究に励み、博士論文の完成を目指しています。

# Graduate School of Humanities and Social Sciences

## ■ Outline

The Graduate School of Humanities and Social Sciences adopts an "assignment research subject" approach in the master's program. Subjects are offered in both day-time and evening classes.

In this "assignment research subject" approach taken by the master's program, a number of instructors and students share a joint research assignment and deepen the research work through presentation and discussions. Through this process, students receive guidance from more than one instructor.

Both the master's program and the doctoral program are offered in a day/evening course system to widely accept working adults. Students can get the credits necessary for completing their course by taking research subjects provided at night (18:00 - 21:00) and on Saturdays. At present, a large number of adult graduate students are committed to studying in these programs.

## ■ Master's program in Humanities and Social Sciences

The master's program provides seven assignment research subjects: "Global Society and Regional Culture," "Western Culture," "Japanese Culture," "Region, Labor and Media Society," "Gender, Human Rights and Welfare," "Psychological Development" and "Society and Education".



## ■ Doctoral Program in Humanities and Social Sciences

Students who are researching with us and preparing their doctoral papers have various goals in mind: aiming to be researchers in the future, or taking advantage of their research outcome for their professional activities, or even for their educational activities.





# 大学院 芸術工学研究科



## 概要

芸術工学研究科は、人間についての深い理解や広い視野と豊かな感性、科学技術に関する高度な知識と技術を習得し、独創的な研究や制作(前期課程のみ)に従事することにより、高度な専門的職業人や研究者を養成することを目的としています。研究科は3領域(情報環境デザイン領域、産業イノベーションデザイン領域と建築都市領域)からなり、社会が抱える様々な諸問題を解決し、人類の幸福の実現に、それぞれの領域から具体的に関与できる能力を獲得することを目的としています。本研究科では、高度な専門的職業人や研究者を目指す大学院生だけでなく、多様な経歴を持つ社会人の再教育や、研究科での研究を職場で活かしたいと考えている社会人に対する研究教育体制も整えています。

## 情報環境デザイン領域

主にインターフェースデザイン、映像・音響デザイン、情報通信工学に関わる知識と技術を習得し、情報デザインの展開に関する研究や制作を行います。情報通信技術者、ソフトウェア技術者、Web・メディアデザイナー、研究者を養成しています。

## 産業イノベーションデザイン領域

主に工業デザイン、グラフィックデザイン、3DCG、機械・電気・情報工学に関わる知識と技術を習得し、産業デザインの展開に関する研究や制作を行います。各種デザイナー、技術者、研究者を養成しています。

## 建築都市領域

主に建築計画・設計、構造、環境、都市・地域に関わる知識と技術を習得し、建築都市デザインの展開に関する研究や制作を行います。建築家、デザイナー、都市プランナーや構造・環境技術者、研究者を養成しています。



# Graduate School of Design and Architecture

## Outline

The Graduate School of Design and Architecture intends to prepare students to acquire a profound understanding of people, including a wide view and rich sensitivity, and advanced knowledge and ability related to science and technology. Also, through creative research and production (only in the master's program), the school trains students to make progress as professionals or researchers.

The Graduate school, having three programs (Informatics and Media Design, Industrial Innovation Design, and Architecture and Urban Design) trains students to solve various problems in society and acquire the ability to make a specific approach based on their respective disciplines to the realization of human happiness. In addition to graduate students aiming to be advanced professionals or researchers, the school has a research and education system for two types of society members;

one who possess diversified careers and seek further education, and the other who wish to utilize their research achievements for their work.

## Master's Program in Informatics and Media Design Area

The students acquire knowledge and skills mainly related to interface design, audio-visual design, and information and communication engineering, engaging in research and creation of the advanced information design. This program nurtures information and communication engineers, software engineers, Web and media designers and researchers.

## Master's Program in Industrial Innovation Design Area

The students acquire knowledge and skills mainly related to industrial design,

graphic design, 3D computer graphics, mechanical engineering, electronics and information engineering, engaging in research and creation of the advanced industrial designs. This program nurtures designers, engineers and researchers in diversified areas.

## Master's Program in Architecture and Urban Design Area

The students acquire knowledge and skills mainly related to architectural planning and designing, structural engineering, environment, cities and regions, and engaging in research and production of the advanced architecture and urban design. This program nurtures architects, designers, urban planners, structure and environment engineers and researchers.

# 大学院 看護学研究科



## 概要

看護学研究科では、人々の健康と福祉の実態を踏まえ、看護・助産の理論と実践を追究し、21世紀の医療や健康福祉分野に必要な卓越した質の高い高度看護専門職、社会のニーズに積極的に応えられる優れた看護教育者・看護研究者を育成します。また、医療の高度化に対応する先進的研究と地域の保健医療福祉分野の研究の促進を図ります。

## 看護学専攻(博士前期課程)

### 看護学領域

以下の9教育研究分野があり、臨地における問題や課題を積極的に探究していく研究力の修得を教育目標としています。

- ・性生殖看護学
- ・成育保健看護学
- ・クリティカルケア看護学\*
- ・慢性看護学
- ・高齢者看護学
- ・感染予防看護学
- ・精神保健看護学\*
- ・地域保健看護学
- ・国際保健看護学

\*の分野には専門看護師(CNS)コースを設け、水準の高い看護ケアを提供できるスペシャリストを養成しています。

### 助産学領域

母子の健康問題等を探究する教育・研究者の育成と、助産師教育課程を大学院に置き上級助産実践者を育成します。

## 看護学専攻(博士後期課程)

後期課程は健康生活支援や新たなケアシステムに関する研究を通じて、看護学の学問的構築を推進できる優れた教育・研究者の育成を教育目標としています。教育研究分野は、前期課程の分野を再編成し、性生殖看護学・助産学、成育保健看護学、クリティカルケア看護学、高齢者看護学からなる「健康支援看護学分野」と、感染予防看護学、地域保健看護学、国際保健看護学から構成される「ケアシステム看護学分野」の2つを設置しています。



# Graduate School of Nursing

## Outline

The Graduate School of Nursing pursues theories and practice of nursing and midwifery based on the practicalities of human health and welfare, and nurtures students to be high-level, advanced nursing professionals who are in high demand by the 21st-century medical care, health and welfare fields, and who are excellent educators and researchers who can respond actively to the needs of society. Furthermore, the school promotes cutting-edge research on community health, medical care, and welfare disciplines in compliance with current medical care.

## Master's Program in Nursing

The discipline of nursing The discipline comprises following nine specialized fields. The academic objective is cultivating students' research abilities to solve problems in their clinical fields.

- ・ Reproductive Health Nursing
- ・ Child and Family Health Care Nursing
- ・ Critical Care Nursing\*
- ・ Chronic Care Nursing
- ・ Gerontological Nursing
- ・ Infection Control and Prevention
- ・ Psychiatric-Mental Health Nursing\*
- ・ Community Health Nursing
- ・ International Health Nursing

Those fields marked with \* in the above have professional nurse courses to train Certified Nurse Specialists (CNS) who can provide a high level of nursing care.

### The discipline of midwifery

The discipline has two courses. One is a course to cultivate educators and researchers who quest for solutions to mother-child health issues, and the other for training advanced-level midwifery practitioners.

## Doctoral Program in Nursing

The Doctoral program has, as its academic objective, the goal of developing excellent educators and researchers who can undertake academic research in nursing related health promotion and advanced nursing care. The Doctoral program includes two disciplines; (1) "Health Support in Nursing" composed of Reproductive Health Nursing/Midwifery, Child and Family Health Care Nursing, Critical Care Nursing and Gerontological Nursing, and (2) "Care System Nursing" composed of Infection Control and Prevention, Community Health Nursing and International Health Nursing.

# 大学院 システム自然科学研究科



## 概要

システム自然科学研究科は、生命科学を中心とする自然科学と数理・情報科学の学際領域の基礎研究とその応用・開発に視点を置きながら、基礎科学の横断的知識・理論をもって課題に対処する、高度専門職業人と研究者の育成を目的としています。また、社会人入学者のため、昼夜開講を行っています。



## 生体情報専攻(博士前期課程)

本専攻では、生体科学と情報科学に関する基礎的な知識と理論を修得し、その基盤の上に生命現象・生体現象の解析とそれらの応用に携わる人材を育成します。生体科学と情報科学の融合領域に焦点を当て、生体情報学、生体科学、情報科学、物質科学の各分野の発展に寄与することをねらいとしています。

専門科目の系列は次の四つの系から構成されています。

- 生体構造情報系
- 生体制御情報系
- 生体高次情報系
- 生体物質情報系

## 生体情報専攻(博士後期課程)

本専攻では複雑な生体を分子レベルから個体レベルにわたって観測・計測し、生体が示すダイナミックな現象を情報システムとして理解し、応用を試みる学際的な研究教育の展開を目指しています。

- 生体要素情報系
- 生体総合情報系



# Graduate School of Natural Sciences

## Outline

By focusing on basic research with the perspective into applied sciences in interdisciplinary fields of natural sciences (centered on life science) and mathematical/information sciences, the Graduate School of Natural Sciences intends to nurture highly-skilled professionals and researchers who can cope with problems by applying their cross-sectional knowledge and theories of basic science. This graduate school is open day and night for working students.

## Master's Program in Biological and Information Sciences

In this program, students acquire basic knowledge and skills related to biological and information sciences. Based on this foundation, this program nurtures individuals who can analyze various biological phenomena from the macroscopic and microscopic standpoints. The program emphasizes fusion between

biological and information sciences for developing new fields between established sciences.

The specialized subjects are divided into the following four groups:

- Biological Structure
- Biological Regulation
- Information Systems
- Information Biosubstances



## Ph. D Program in Biological and Information Sciences

The program aims to provide a very high level of academic research and education, in which students observe and/or analyze complicated biological phenomena from the molecular level to the organismal level to understand the dynamics of biological processes as an information system.

The specialized subjects are divided into the following two groups:

- Elemental Bio-information Sciences
- Integrated Bio-information Sciences



# 附属施設 Affiliated Facilities

## 自然科学研究教育センター

Institute of Natural Sciences

自然科学研究教育センターは、教養部が改組されたことに伴い、従来の数学、物理学、化学、生物学及び健康スポーツ科学の教員と計算センター(現総合情報センター)に所属していた教員を中心として平成8年4月に設立された研究及び教育機関です。教育面では、全学の教養教育のうち自然科学、健康科学及び情報科学分野を担当しています。研究面では、平成12年4月にこのセンター所属の教員を主体に大学院システム自然科学研究科を設置し、自然科学と情報科学が融合した学際領域の基礎研究等を行っています。

The Institute of Natural Sciences is a research and education institute established in April 1996 mainly with faculty members from mathematics, physics, chemistry, biology, health/sports sciences and the Computation Center (presently, the Library and Information Processing Center) following the reorganization of the College of General Education. In the educational aspect, this institute is in charge of introductory education of natural, health and information sciences for freshmen in all schools of the university. In the research aspect, the Graduate School of Natural Sciences was established in April 2000 mainly with the faculty members belonging to this institute in order to carry out basic research and other activities in interdisciplinary fields where natural science and information science meet together.



4号館 自然科学研究教育センター Building No. 4, Institute of Natural Sciences



## 教育支援センター

Educational Support Center

教育支援センターは平成23年4月、滝子(山の畑)キャンパスに開設されました。教育は大学に課せられた最も重要な使命であり、大学においては常に教育内容や教育方法の改善に努め、教育の質の向上を図っていかねばなりません。

教育支援センターでは、大学全体の教育力向上に向けたFD活動(教育方法等を改善するための組織的な研修・研究等の取組み)や、学生に対する学習支援に取り組んでいます。

The Educational Support Center was opened in April 2011 on Takiko (Yamanohata) Campus. Education is the most important mission of every university. In order to fulfill this mission, universities have to keep improving their contents and method of education to enhance their quality. This center is working on the Faculty Development (FD) activities aiming to upgrade the educational ability of the whole university (i.e., organizational on-the-job training, research and other efforts to improve educational methods, etc.) and study support for students.



滝子(山の畑)キャンパス Takiko (Yamanohata) Campus



# 附属施設 Affiliated Facilities

## キャリア支援センター Career Support Center

キャリア支援センターは、学生のキャリア形成・就職活動を支援する組織です。センター内では、企業情報、採用情報、各種就職イベントの情報、経済誌等の閲覧が可能で、ネット環境も用意されています。

また、キャリア相談員が常駐し、相談や面接対策などの支援を行うと共に、就職内定者による相談や学生同士の情報交換の場としても活用されています。

### 【ガイダンス】

学生の意識や行動を望ましい方向へ導きます。

- キャリアガイダンス(1・2年生向け)
- 就職ガイダンス(3年生向け)

### 【情報】

- 学生が職業や就職先を選択するために必要な情報を提供しています。
- 企業情報・求人情報を公開しています。
- OB・OGとの懇談会を開催するなど、学生と社会人の交流の場を提供しています。

### 【教育・訓練】

学生が「社会へ出るために必要な能力」を身につけることができるよう支援します。

- インターンシップ
- 業界研究セミナー
- 面接対策講座
- 企業研究セミナー
- 公務員対策講座

### 【相談】

- 学生が安心してキャリア形成に取り組めるよう支援します。
- キャリア支援センター相談員による相談

## リエゾン・センター Liaison Center

リエゾン・センターは、産学官連携及び地域連携を推進することを通じて、市民、地域社会、企業等と協働し、社会貢献を行うことを目的に設置されています。

本センターには、審議機関として、「産学官・地域連携推進委員会」、「発明委員会」及び「地域連携・公開講座委員会」が設置されています。

本センターでは、知的財産管理事務等を一元的に取り扱っており、知的財産の創出・管理・活用を行うとともに、教職員に知的財産への意識啓発に努めているほか、各種イベントの開催・参加等により、大学の研究成果・技術シーズのPRと活用促進を図っています。

The Career Support Center is an organization for supporting students in career development and job-hunting endeavors. At the center, students can browse through resources including corporate information, recruitment information, a variety of employment event information and economic magazines in a net-capable environment.

Career consulting staff members are stationed here to provide support services, such as consultations and assistance in preparing for interviews. The center is also utilized as a place where those students who have gained official job offers can provide consultations, and also as a place of information exchange among students.

### 【Guidance】

Providing career guidance/direction in terms of awareness and behavior

- Career guidance (for freshmen and sophomores)
- Employment guidance (for juniors)

### 【Information】

- Providing information necessary for students to select careers and places of employment
- Providing corporate information and recruitment information
- Providing a place of information exchange between students and society members through, for example, holding a get-together with graduates

### 【Education, training】

Supporting students in acquiring the "ability necessary for entering the world of work"

- Internship
- Preparatory lectures for employment interviews
- Preparatory lectures for civil-service examinations
- Seminars on industrial study
- Seminars on corporate study

### 【Consultation】

- Supporting students so that they can plan their careers with ease of mind
- Consulting services provided by counseling staff members

The Liaison Center was established for the purpose of integrating citizens, local communities, business enterprises and others by promoting industry-academic-government cooperation and regional cooperation, and thereby contributing to society.

The center has established the "Industry-Academic-Government Cooperation and Regional Cooperation Promotion Committee," the "Invention Committee" and the "Regional Cooperation and Extension Lecture Committee" as deliberative organizations. The center manages the administration of intellectual properties and other related work in a centralized way. Specifically, the center creates, manages and utilizes intellectual properties, enlightens faculty members about intellectual properties. In addition, the center promotes public relations and the utilization of NCU's research outcome and potential technologies through the holding of and participation in various events.

## 総合情報センター Library and Information Processing Center

総合情報センターは、図書館機能を中心とした学術情報部門と学術の根幹となる情報ネットワークを管理する情報システム部門で構成されています。

### 学術情報部門(図書館)

図書館機能を担う学術情報部門は、4つのキャンパスそれぞれに山の畑分館、川澄分館、田辺通分館および北千種分館を設置しています。これらの分館には、専門分野の図書・雑誌が収集・保管されており、コンピュータ・システムにより全館の蔵書を検索が可能で、貸出・返却の手続きも簡素化されています。本学図書館が所蔵していない図書・雑誌については、他大学図書館との間で行っている相互貸借の方法によりコピーの入手を可能にしています。

平成25年3月31日現在 As of March 31, 2013

種別 Type	蔵書(冊) Number of books			雑誌(種) Number of magazines		
	和書 Japanese books	洋書 Foreign books	合計 Total	和雑誌 Japanese Magazines	洋雑誌 Foreign Magazines	合計 Total
館別 Branch						
川澄分館 Kawasumi Branch	89,795	56,359	146,154	2,282	2,037	4,319
田辺通分館 Tanabe-dori Branch	29,277	35,694	64,971	645	646	1,291
山の畑分館 Yamanohata Branch	378,131	181,047	559,178	4,434	2,168	6,602
北千種分館 Kita Chikusa Branch	63,805	22,909	86,714	743	196	939
合計 Total	561,008	296,009	857,017	8,104	5,047	13,151



山の畑分館  
Yamanohata Branch



総合情報センター[滝子(山の畑)キャンパス]  
Library and Information Processing Center [Takiko (Yamanohata) Campus]

### 情報システム部門

情報システム部門は滝子(山の畑)キャンパスにあり、情報処理教室やパソコン室が設置されています。また、各キャンパスの図書館分館には情報閲覧のためのパソコンが設置されています。本学ネットワークでは、教育、研究及び事務処理利用のためのサービスを行っており、インターネットや電子メール、学務情報システムなど各種情報システムが利用でき、また、情報処理に関する教職員や学生からの問い合わせに対応しています。

### Information system section

The information system section is located on Takiko (Yamanohata) Campus. It is equipped with an information processing room and a personal computer room. Branch on each campus are also equipped with personal computers for viewing information. The NCU network provides services for education, research and office work. Various information systems are offered for use in the Internet, e-mail, academic affairs information system and other information processing systems. Any inquiries from students and faculty members about information processing can be made here.

# 附属施設 Affiliated Facilities

## 国際交流推進センター

International Exchange Promotion Center

国際交流推進センターは、国際感覚豊かな人材を育成するため学生交流を推進するとともに、国際的な共同研究、支援活動を推進し、地域の国際化への寄与や国際社会への貢献を目指し、平成20年3月に設立されました。海外の大学や研究機関との交流を推進するため、教員の海外派遣や外国人研究者の受け入れを行うほか、海外の大学との学術交流協定の締結を促進しています。また様々な期間・内容の留学プログラムを実施し、学生の海外派遣も積極的に行っています。そのほか、留学を希望する学生をサポートするため滝子キャンパス1号館に「国際交流推進センター」を設置し、以下のような取り組みを行っています。

### ■留学相談

専任スタッフが協定校留学をはじめとする学生の海外留学の相談に応じます。

### ■語学教材貸出・資料閲覧

英語教材のほか、中国語やフランス語など第二外国語の教材を幅広く揃えています。また本学の留学プログラムや体験談、留学関連雑誌、各国の留学情報資料なども数多く揃えています。

### ■語学学習用パソコン

TOEFL iBT用のライティング教材や、TOEICテスト用単語学習ソフトなど、パソコンを使った様々な学習が可能です。

### ■Talk Time

お昼休みに、外国人教師と英語で会話ができる機会として「Talk Time」を実施しています。

### ■留学生との交流

協定校留学生との交流の機会として、一日社会見学やクリスマスパーティーなど様々な催しを行っています。

### ■国際交流情報の発信

情報誌「IEPC EXPRESS」やホームページを通じて、国際交流に関する様々な情報を発信しています。

今後も国際交流推進センターでは、学生の留学支援事業を充実させるとともに、海外の大学との交流を推進するため、学術交流協定の締結を積極的に進めていきます。



国際交流推進センター(Talk Timeの様子)  
International Exchange Promotion Center  
(Students in "Talk Time" with a native lecturer)

The International Exchange Promotion Center was established in Building No. 1 of Takiko Campus in March 2008. The center is designed to promote student interchange for nurturing internationally-minded human resources, facilitate international joint studies and support activities, help promote regional internationalization, and contribute to the development of the international community. In order to promote exchange with overseas universities and research institutes, the center does not only send academic staff overseas and accept researchers from other countries but also encourages the conclusion of academic exchange agreements with universities in other parts of the world. Furthermore, the center assists students in choosing study-abroad programs for various periods and with a range of contents, and actively sends students to overseas universities. In addition, the center supports students who aim at studying abroad by providing the following services:

### ■Consultation regarding studying abroad

The dedicated staff at the center respond to inquiries from students for advice about studying abroad at partner universities and other modes of studying abroad.

### ■Lending language learning materials, and providing reference materials for viewing

As well as English learning materials, the center provides a variety of learning materials for Chinese, French and other foreign languages as a second foreign language. The center also provides materials for NCU's study-abroad program, memoirs from previous students, magazines on studying abroad and a large number of other reference materials related to studying in various foreign countries.

### ■Personal computers for learning languages

The center offers a variety of learning materials to students for learning foreign languages on personal computer, such as writing practice for TOEFL iBT and word usage for TOEIC.

### ■Offering "Talk Time"

In order to provide an opportunity to communicate in English with native lecturers at lunch time, the center offers students a session called "Talk Time".

### ■Holding events with exchange students

The center holds various events, such as one-day field trip and Christmas party, as opportunities for exchange with students from partner universities in foreign countries.

### ■Transmitting International Exchange Information

The center is transmitting a variety of information about international exchange via "IEPC EXPRESS," an information magazine, and its website.

The center will continue to conclude academic exchange agreements in order to augment the support program for students who are considering a study-abroad program, and to promote exchange with universities in foreign countries.

## 医学研究科附属分子医学研究所

Institute of Molecular Medicine Affiliated with the Graduate School of Medical Sciences

分子医学研究所は現在、分子神経生物学分野(生体制御部門)、細胞分子生物学分野(分子遺伝部門)、分子毒性学分野(分子毒性学部門)、再生医学分野(再生医学部門)の4分野で構成されています。開設以来、教育面では、大学院医学研究科に属し、大学院教育に重点を置き、優秀な研究者の育成に力を注いでいます。研究面では、基礎的な生命科学研究に加え、臨床医学分野と緊密に連携しながら疾患の分子機構を解明し、その結果に基づく治療に向けた研究を展開しています。そして、これら研究成果を世界に向け発信し、社会に還元することを目指しています。

The Institute of Molecular Medicine consists of four departments, namely "Molecular Neurobiology," "Molecular and Cellular Biology," "Molecular Toxicology" and "Developmental and Regenerative Biology." Since it was founded in 1988, the Institute has been affiliated with the Graduate School of Medical Sciences, and placed an emphasis on graduate education to develop excellent researchers. In addition to basic life science research, the Institute has been collaborating with the clinical medicine departments to clarify the molecular mechanism of diseases, and has promoted research based on the results in order to establish novel medical treatments. The Institute has transmitted the achievements of these research activities worldwide to contribute to societal progress.

## 医学研究科附属実験動物研究教育センター

Center for Experimental Animal Science Affiliated with the Graduate School of Medical Sciences

実験動物研究教育センターでは、環境因子の影響を排除することにより、微生物学的に統御されたSPF動物及び、近交系やミュータントなどの遺伝学的に統御された実験動物を厳密な条件下で飼育管理し、再現性の高い動物実験を行う研究環境を提供しています。将来予想される多様な目的に応じた高品質の実験動物、あるいは疾患モデルのように特性を持った実験動物の開発や新たな研究に適時対応できる施設を目指しています。

The Center for Experimental Animal Science is a facility to care for and manage laboratory animals used for the research and educational programs. For the scientific reliability of animal experiments including accuracy and reproducibility of data, specific pathogen-free animal and genetically controlled animal such as inbred and mutant lines are cared under the strictly regulated environment. The center aims to be ready for the future development of novel animal model and new research required for diverse objectives.

## 薬学研究科先端薬学研究施設

Advanced Pharmaceutics Research Facility Affiliated with the Graduate School of Pharmaceutical Sciences

先端薬学研究施設は薬学部の生命科学の研究を推進するため、平成7年に設立された施設です。近年の生命科学の進展は誠にめざましく、薬学領域においても生命科学の研究の推進は必須となっています。分子生物学、遺伝子工学、細胞工学、免疫学、情報科学などの先端的科学技術を取り入れ、生命現象の分子論的解明を行うと共にそれらの成果を、疾患の発症機序の解明や疾患の治療に結びつけようとしています。このような新しい科学技術を推進するため、研究に携わる教員や学生の不断の努力と共に、本施設が活用され、創薬科学や生命科学の研究がなされています。

The Advanced Pharmaceutics Research Facility was established in 1995 in order for the Faculty of Pharmaceutical Sciences to promote research in life science. Recently, life science has been making remarkable development, and so much so that, the promotion of research in life science is now essential also in the area of pharmaceuticals. In this research, cutting-edge science and technology has been introduced from molecular biology, genetic engineering, cell engineering, immunology and information science, and thereby life phenomena is clarified molecularly, and the results of such clarification has led to the elucidation of pathogenic mechanism and disease treatment. In order to promote such new science and technology, all faculty members and students engaged in research are making tireless efforts; and this Facility is used for the research of drug-discovery science and life science.

# 附属施設 Affiliated Facilities

## 経済学研究科附属経済研究所

Institute of Economic Research Affiliated with the Graduate School of Economics

経済研究所は、「国際的視野に立った地域経済の研究を通じて広く国際・地域経済に貢献すること」を主旨として設立されました。アジア諸国をはじめとする世界経済との連携を考慮しつつ、中部圏の経済構造、財政、金融、社会保障、さらに環境などの問題を研究し、研究成果をもとに東海地域経済の堅実な発展や住民の満足度を高めるような政策提言を行っています。

The Institute of Economic Research was established with the main purpose of "contributing to the international and regional economy at large through the research of regional economy with a global view." The Institute considers the integration of the world economy, including that of Asian countries, researches the economic structure, finances, credit transaction, social security, environment and other issues of the Chubu Region, and makes policy proposals based on the research outcome in order to achieve a steady growth in the economy of the Tokai Area and satisfy the expectations of its residents.

## 人間文化研究科人間文化研究所

Institute of Studies in Humanities and Cultures Affiliated with the Graduate School of Humanities and Social Sciences

人間文化研究所は、教育・研究の充実と地域社会への貢献を目的とし、「人間・地域・共生」をキーワードに学際的な研究を推進しています。研究活動の核には、人間文化研究科教員を中心に学外の研究者も交えた複数のプロジェクト研究が挙げられます。また「年報」の発刊や市民向けの公開講演会・シンポジウム、毎月開催している「Human&Socialサイエンスカフェ」「マンデーサロン」などによる研究成果の発信に努めています。今後も、内外の知的交流・知の発信拠点として充実した活動を目指します。

The Institute of Studies in Humanities and Cultures aiming to enhance education and research and contribute to regional society is carrying out academic research with the terms "Humanity, Community and Coexistence" as key words. In the center of its research activities are multiple project studies conducted mainly by the instructors of the Graduate School of Humanities and Social Sciences with the participation of extramural researchers. The Institute transmits the fruits of its research by publishing "Annual Report," opening extension lectures and symposiums for citizens, offering "Human & Social Science Café" held each month and "Monday Salon," as well as other means. In order to facilitate intellectual exchange and intellectual transmission both internally and externally, this Institute will continue substantial activities.

## 芸術工学研究科環境デザイン研究所

Institute of Artificial Environment Design Affiliated with the Graduate School of Design and Architecture

環境デザイン研究所は、持続可能な社会の実現に向けて、物理的環境と人間の生活・活動との関係性に軸足をのいたデザインのあり方を追求するユニークな組織です。地域社会や現場の抱える具体的問題の解決に向けて、教育研究の成果をわかりやすくいかたちで社会に還元する拠点として大いに期待されています。活動の成果は、市民参加のシンポジウムや公開講座などで発表を行なうとともに、展示発表会を開催し、印刷媒体・電子媒体などを通じて、広く情報を社会に還元するものとなっています。

The Institute of Artificial Environment Design is a unique organization that pursues the ideal design by laying emphasis on the relation between the physical environment and human life and activities for a sustainable society. The Institute is heavily depended on as an installation for returning the results of educational research to society in an easy-to-understand way in order to solve specific problems with regional society and localities. The Institute publicizes the results of its activities at civic symposiums and extension lectures on one hand, and returns information broadly to society by holding publicity exhibitions through printed and electronic media.

## システム自然科学研究科附属生物多様性研究センター

Research Center for Biological Diversity of the Graduate School of Natural Sciences

生物多様性研究センターでは、種の多様性を作り出してきた進化の過程や遺伝子の環境に対する応答能力などの研究を行うほか、周伊勢湾要素植物のような東海地区に固有の生物を始め、様々な生物の遺伝子試料の収集、保存、ならびにDNAバーコードの解析を行い、現生生物の分類、系統を考える上で重要な遺伝子の国際的なデータベース作成にも協力しています。

The Research Center for Biological Diversity studies evolutionary processes that have led to the diversity of species and the genetic ability to respond to the environment. Furthermore, this center collects and preserves various biological samples, including those of living organisms unique to the Tokai Area (e.g., flora that are known to occur only at oligotrophic wetland areas around Ise Bay). In addition, the center obtains DNA barcodes for these samples experimentally and contributes to the development of international databases of gene sequences for classifying and monitoring all living organisms in the world and in the Tokai region.

## 国内協定大学

Universities with Domestic Cooperative Agreements

本学は、地域の知の拠点として、教育研究水準のさらなる高度化、個性・特色の明確化を図るため、他大学との連携・協力を積極的に取り組んでいます。

### ■名古屋工業大学との連携協定

(平成19年12月5日締結)

名古屋工業大学とは、研究・教育・国際交流・産学連携など、大学におけるあらゆる分野において連携・協力を推進し、わが国及び世界の学術の発展と有為な人材の育成に寄与することを目的として、「連携・協力の推進に関する基本協定」を締結しています。平成20年度～22年度には文部科学省大学院教育改革支援プログラム「薬工融合型ナノメディシン創薬研究者の育成」を共同で実施し、それに基づき平成25年度から「ナノ技術」と「先進創薬研究」の融合を目指す共同大学院を設置しました。また技術シーズや研究成果を出展・発表する「名工大・名市大合同テクノフェア」を毎年開催しています。

### ■静岡県立大学・岐阜薬科大学との連携協定

(平成20年1月22日締結)

静岡県立大学及び岐阜薬科大学とは、薬学分野における地域の教育研究拠点の形成を推進することを目的として、「連携・協力に関する基本協定」を締結しています。平成20年度～22年度には、文部科学省社会人学び直しニーズ対応教育推進プログラム「三公立連携薬剤師 生涯学習支援講座」を実施しました。また平成19年度以降、「中部公立3大学新技術説明会」を毎年開催しています。

### ■名城大学との連携協定

(平成20年2月5日締結)

名城大学とは、教育・研究活動全般における交流・連携を推進し、相互の教育・研究の一層の進展と地域社会・国際社会の発展に寄与することを目的として、「学術交流に関する包括協定」を締結しています。

### ■大阪市立大学・横浜市立大学との連携協定

(平成21年3月26日締結)

大阪市立大学及び横浜市立大学とは、教育・研究活動全般における交流・連携を推進し、相互の教育・研究の一層の進展と地域社会・国際社会及び人類の発展に資することを目的として、「包括連携に関する協定」を締結しています。



名古屋工業大学  
Nagoya Institute of Technology

大阪市立大学  
Osaka City University

横浜市立大学  
Yokohama City University

As an installation of intelligence in this region, NCU is actively carrying forward cooperation and partnership with other universities in order to raise the level of education and research and distinguish its character and features.

### ■Cooperative agreement with Nagoya Institute of Technology (Concluded on December 5, 2007)

NCU concluded the "Basic Contract for the Promotion of Partnership and Cooperation" with Nagoya Institute of Technology (NIT) for the purpose of promoting partnership and cooperation in all academic fields, including research, education, international exchanges and academic-industrial alliances, and contributing to the academic development in Japan and also in foreign countries and the production of deserving human resources. In the academic years 2008 through 2010, NCU and NIT jointly put into effect the Educational Revolution Assisting Program for Graduate Schools under the title of "Nurture of Drug-Engineering Fused Nanomedicine Development Researchers" sponsored by the Ministry of Education, Culture, Sports, Science and Technology. Based on this assisting program, NCU and NIT established a joint graduate school in 2013 aiming at the fusion of "nanotechnology" and "advanced drug development research." On the other hand, the two universities hold the "Joint Techno Fair of NIT and NCU" every year exhibiting and presenting technical seeds and research products.

### ■Cooperative agreement with University of Shizuoka and Gifu Pharmaceutical University (Concluded on January 22, 2008)

NCU concluded the "Basic Contract for Partnership and Cooperation" with University of Shizuoka (US) and Gifu Pharmaceutical University (GPU) for the purpose of promoting the formation of a regional education and research base in the pharmaceutical field. In the academic years 2008 through 2010, NCU, US and GPU jointly put into effect the Educational Promotion Program in Response to the Needs of Society Members for Relearning under the title of "Lifelong Learning Assisting Lectures for Pharmacists Provided Jointly by Three Public Universities." Since 2007, NCU, US and GPU have jointly held the "New Technology Presentation Meeting by Three Public Universities in central Japan."

### ■Cooperative agreement with Meijo University (Concluded on February 5, 2008)

NCU concluded the "Overall Contract for Academic Exchange" with Meijo University for the purpose of promoting exchange and cooperation across education and research activities and contributing to the progress of education and research at both universities and to the development of regional society and the international community.

### ■Cooperative agreement with Osaka City University and Yokohama City University (Concluded on March 26, 2009)

NCU concluded the "Agreement for Overall Cooperation" with Osaka City University and Yokohama City University for the purpose of promoting exchange and partnership across the education and research activities, and contributing to the progress of education and research at both universities and to the development of regional society and the international community of human beings.

# 国際交流協定大学

Universities with Academic Exchange Agreements



ニューサウスウェールズ大学  
University of New South Wales



コロンボ大学  
University of Colombo



ライプツィヒ応用科学大学  
Leipzig University of Applied Science

国名 Country	大学名 University	学部・学科 Faculty/Department of NCU	協定締結内容 Agreement and Concluded Date
<b>大学間交流協定</b> Agreements between Universities			
オーストラリア Australia	ニューサウスウェールズ大学 University of New South Wales	全学 All Faculties	学術交流覚書(平成19年1月) Memorandum on Academic Exchange (January 2007)
		医学部 Medical School	学術交流協定(平成8年12月) Academic Exchange Agreement (December 1996)
アメリカ United States	南カリフォルニア大学 University of Southern California	薬学部 Faculty of Pharmaceutical Sciences	学術交流協定(平成4年9月) Academic Exchange Agreement (September 1992)
イタリア Italy	トリノ工科大学 Politecnico di Torino	芸術工学部 School of Design and Architecture	一般協定(平成13年1月) General Agreement (January 2001)
中国 China	南京医科大学 Nanjing Medical University	医学研究科 Graduate School of Medical Sciences	学術交流協定(平成14年11月) Academic Exchange Agreement (November 2002)
		薬学研究科 Graduate School of Pharmaceutical Sciences	
アメリカ United States	ウィチタ州立大学 Wichita State University	システム自然科学研究科 Graduate School of Natural Sciences	学術交流協定(平成14年12月) Academic Exchange Agreement (December 2002)
		芸術工学部 School of Design and Architecture	学生交流協定(平成14年12月) Agreement on Student Exchanges (December 2002)
韓国 South Korea	ハルリム大学 Hallym University	全学 All Faculties	学術交流に関する覚書(平成18年11月) Memorandum on Academic Exchange (November 2006)
ハンガリー Hungary	ペーチ大学 University of Pécs	全学 All Faculties	学術交流協定(平成19年1月) Academic Exchange Agreement (January 2007)
スリランカ Sri Lanka	コロンボ大学 University of Colombo	全学 All Faculties	学術交流協定(平成19年1月) Academic Exchange Agreement (January 2007)
フランス France	パリ第13大学 Université Paris 13	全学 All Faculties	学術交流協定(平成19年5月) Academic Exchange Agreement (May 2007)
中国 China	瀋陽医学院 Shenyang Medical College	全学 All Faculties	学術交流協定(平成20年12月) Academic Exchange Agreement (December 2008)
ドイツ Germany	ライプツィヒ応用科学大学 Leipzig University of Applied Science	全学 All Faculties	学術交流協定(平成21年3月) Academic Exchange Agreement (March 2009)
中国 China	浙江大学管理学院 Zhejiang University, School of Management	全学 All Faculties	学術交流協定(平成21年5月) Academic Exchange Agreement (May 2009)
マレーシア Malaysia	マレーシア国民大学 National University of Malaysia	全学 All Faculties	学術交流協定(平成22年3月) Academic Exchange Agreement (March 2010)
ベトナム Vietnam	ベトナム国立大学ホーチミン校 University of Science-Vietnam National University-Ho Chinh City	全学 All Faculties	学術交流協定(平成22年3月) Academic Exchange Agreement (March 2010)
フランス France	サンティエティエンヌ大学 アート・デザイン学校 Saint-Etienne Higher School of Art and Design (ESADSE)	全学 All Faculties	学術交流協定(平成22年6月) Academic Exchange Agreement (June 2010)
中国 China	中央民族大学 Minzu University of China	全学 All Faculties	学術交流協定(平成22年6月) Academic Exchange Agreement (June 2010)
	瀋陽薬科大学 Shenyang Pharmaceutical University	全学 All Faculties	学術交流協定(平成22年8月) Academic Exchange Agreement (August 2010)
イタリア Italy	パドヴァ大学 Universita Degli Studi Padova	全学 All Faculties	一般協定(平成23年2月) General Agreement (February 2011)
			交流協定(平成23年2月) Statement of Collaboration (February 2011)
韓国 South Korea	南ソウル大学 Nameeoul University	全学 All Faculties	学術交流協定(平成23年4月) Academic Exchange Agreement (April 2011)
アラブ首長国連邦 United Arab Emirates	シャルジャ大学 University of Sharjah	全学 All Faculties	学術交流協定(平成23年6月) Academic Exchange Agreement (June 2011)
ドイツ Germany	ルートヴィクスハーフェン経済大学 Ludwigshafen University of Applied Sciences	全学 All Faculties	学術交流協定(平成23年12月) Academic Exchange Agreement (December 2011)
スペイン Spain	マドリッド工科大学 Universidad Politecnica de Madrid	全学 All Faculties	学術交流協定(平成24年9月) Academic Exchange Agreement (September 2012)
フィリピン Philippine	サント・トーマス大学 University of Santo Tomas	全学 All Faculties	学術・研究交流に関する覚書(平成24年11月) Memorandum on Academic and Research Cooperation (November 2012)
<b>学部間等交流協定</b> Agreements between Faculties			
ドイツ Germany	ハレ・ヴィッテンベルク・マルティン・ルター大学 Martin-Luther-University Halle-Wittenberg	人文社会学部 School of Humanities and Social Sciences	学生受け入れに関する協定(平成7年2月) Agreement on Student Acceptance (February 1995)
中国 China	中国社会科学院日本研究所 Institute of Japanese Studies, CASS	経済学部 Faculty of Economics	国際学術交流協定(平成9年10月) International Agreement on Academic Exchange (October 1997)
イギリス United Kingdom	ノッティンガム大学 University of Nottingham	芸術工学部 School of Design and Architecture	学術交流に関する覚書(平成24年12月) Memorandum on Academic Exchange (December 2012)
アメリカ United States	メリーランド芸術大学 Maryland Institute College of Art	芸術工学部 School of Design and Architecture	学術交流協定(平成25年4月) Academic Exchange Agreement (April 2013)

## スタディアブロードプログラム Study Abroad Program

国名 Country	大学名 University	学部・学科 Faculty/Department of NCU	協定締結内容 Agreement and Concluded Date
アメリカ United States	バックネル大学 Bucknell University	人文社会学部 School of Humanities and Social Sciences	学生派遣に関する覚書(平成16年11月) Memorandum on Student Dispatch (November 2004)
イギリス United Kingdom	クイーンズ大学国際学習センター Queen's University, Bader International Study Centre	人文社会学部 School of Humanities and Social Sciences	学生派遣に関する協定(平成19年5月) Agreement on Student Dispatch (May 2007)
		経済学部 Faculty of Economics	学生派遣に関する協定(平成20年9月) Agreement on Student Dispatch (September 2008)
アメリカ United States	ロリンズ大学 Rollins College	全学 All Faculties	学生派遣に関する協定(平成24年12月) Agreement on Student Dispatch (December 2012)

## 歴代学長

戸谷 銀三郎 Ginzaburo Totani	昭和25年4月1日～昭和32年3月31日 April 1, 1950 - March 31, 1957	蜂須賀 養悦 Yoetsu Hachisuka	昭和55年1月14日～昭和55年3月23日(代理) January 14, 1980 - March 23, 1980 (acting)
吉田 義治 Yoshiharu Yoshida	昭和32年4月1日～昭和32年7月19日(代理) April 1, 1957 - July 19, 1957 (acting)	柴田 清人 Kiyohito Shibata	昭和55年3月24日～昭和63年3月23日 March 24, 1980 - March 23, 1988
内野 仙治 Senji Uchino	昭和32年7月20日～昭和32年9月20日 July 20, 1957 - September 20, 1957	蜂須賀 養悦 Yoetsu Hachisuka	昭和63年3月24日～平成6年3月31日 March 24, 1988 - March 23, 1994
吉田 義治 Yoshiharu Yoshida	昭和32年9月21日～昭和32年12月9日(代理) September 21, 1957 - December 9, 1957 (acting)	伊東 信行 Nobuyuki Ito	平成6年3月24日～平成12年3月31日 March 24, 1994 - March 31, 2000
木村 廉 Ren Kimura	昭和32年12月10日～昭和38年12月9日 December 10, 1957 - December 9, 1963	和田 義郎 Yoshiro Wada	平成12年4月1日～平成17年8月22日 April 1, 2000 - August 22, 2005
萩野 柳太郎 Ryutaro Hagino	昭和38年12月10日～昭和46年12月9日 December 10, 1963 - December 9, 1971	内藤 能房 Yoshifusa Naito	平成17年8月23日～平成17年9月19日(代理) August 23, 2005 - September 19, 2005 (acting)
佐藤 壽昌 Hisamasa Sato	昭和46年12月10日～昭和47年7月31日(代理) December 10, 1971 - July 31, 1972 (acting)	西野 仁雄 Hitoo Nishino	平成17年9月20日～平成22年3月31日 September 20, 2005 - March 31, 2010
高木 健太郎 Kentaro Takagi	昭和47年8月1日～昭和55年1月13日 August 1, 1972 - January 13, 1980	戸苅 創 Hajime Togari	平成22年4月1日～現在 April 1, 2010 to present

## 同窓会

## Alumni Association

同窓会名 Alumni name	学部・研究科等名 Faculty/Graduate School	会長 President	連絡先 Contact
瑞友会 Zuiyukai	医学部 Medical School	奥村 恪郎 Kakuro Okumura	〒467-8601 名古屋市瑞穂区瑞穂町字川澄1 名古屋市立大学医学部同窓会 瑞友会 事務局 Secretariat, Alumni Association of Medical School "Zuiyukai," Nagoya City University 1, Kawasumi, Mizuho-cho, Mizuho-ku, Nagoya 467-8601 TEL:052-853-8084 FAX:052-842-7361 Email:zuiyukai@med.nagoya-cu.ac.jp
薬友会 Yakuyukai	薬学部 Faculty of Pharmaceutical Sciences	河村 典久 Norihisa Kawamura	〒467-8603 名古屋市瑞穂区田辺通3-1 名古屋市立大学薬友会 事務局 Secretariat, Alumni Association of Faculty of Pharmaceutical Sciences "Yakuyukai," Nagoya City University 3-1, Tanabe-dori, Mizuho-ku, Nagoya 467-8603 FAX:052-834-9309 Email:shomu@phar.nagoya-cu.ac.jp
瑞山会 Zuitankai	経済学部 Faculty of Economics	前田 勝昭 Katsuaki Maeda	〒460-0022 名古屋市中区金山1-14-18 金山センターブレイス5F 前田勝昭公認会計士事務所 Maeda Certified Public Accountant Office 5F, Kanayama Center Place, 1-14-18, Kanayama, Naka-ku, Nagoya 460-0022 TEL:052-332-6086 FAX:052-332-6096
剣陵会 Kenryoukai	経済学研究科 Graduate School of Economics	梅原 浩次郎 Kojiro Umehara	事務局長 細川 潔 Chief of Secretariat ; Kiyoshi Hosokawa Email:kiki75456869@yahoo.co.jp
人文社会学部同窓会 Alumni Association of School of Humanities and Social Sciences	人文社会学部 School of Humanities and Social Sciences	野村 圭一 Keiichi Nomura	〒467-8501 名古屋市瑞穂区瑞穂町字山の畑1 名古屋市立大学人文社会学部同窓会 会長 野村 圭一 President Keiichi Nomura, Alumni Association of School of Humanities and Social Sciences, Nagoya City University 1, Yamanohata, Mizuho-cho, Mizuho-ku, Nagoya 467-8501 Email:alumni@hum.nagoya-cu.ac.jp
萱光会 Kenkoukai	芸術工学部 School of Design and Architecture	丸山 勝也 Katsuya Maruyama	〒464-0083 名古屋市千種区北千種二丁目1番10号 名古屋市立大学芸術工学部同窓会 Alumni Association of School of Design and Architecture, Nagoya City University 2-1-10, Kita Chikusa, Chikusa-ku, Nagoya 464-0083 Email:kenkoukai@sda.nagoya-cu.ac.jp
看護学部同窓会 Alumni Association of School of Nursing	看護学部 School of Nursing	岡嶋 良枝 Yoshie Okajima	〒467-8601 名古屋市瑞穂区瑞穂町字川澄1 名古屋市立大学看護学部同窓会 理事 山口 大輔 Director Daisuke Yamaguchi, Alumni Association of School of Nursing, Nagoya City University 1, Kawasumi, Mizuho-cho, Mizuho-ku, Nagoya 467-8601 TEL & FAX:052-853-8058
システム自然科学研究科同窓会 Alumni Association of Graduate School of Natural Sciences	システム自然科学研究科 Graduate School of Natural Sciences	佐々木 忠将 Tadamasa Sasaki	〒467-8501 名古屋市瑞穂区瑞穂町字山の畑1 大学院システム自然科学研究科 実験・研究支援室内 システム自然科学研究科同窓会事務局 Secretariat, Alumni Association of Graduate School of Natural Sciences c/o Experimental Study Support Office, Graduate School of Natural Sciences 1, Yamanohata, Mizuho-cho, Mizuho-ku, Nagoya 467-8501 TEL & FAX: 052-872-5867 E-mail : dousoukai.gns@gmail.com

ひさぎ会 Hisagikai	旧名古屋女子専門学校・ 名古屋市立女子短期大学 Nagoya Municipal Women's College (formerly, Nagoya Women's Vocational School)	角田 菜瑛子 Masako Kakuda	会長 角田 菜瑛子 President Masako Kakuda TEL:058-262-1527
同窓会 さわらび Alumni Association Sawarabi	旧名古屋市立保育短期大学 Formerly, Nagoya City College of Child Education	田中 惠津子 Etsuko Tanaka	会長 田中 惠津子 President Etsuko Tanaka TEL:0568-89-2251

**予算 Budget**

歳入 Revenue 単位:千円 Units: 1,000yen

科目 Account Item	平成25年度当初予算額 AY2013 Initial Budget	平成24年度当初予算額 AY2012 Initial Budget	比較 Difference
大学収入 University Revenue	10,990,591	11,698,381	△707,790
病院収入 Hospital Revenue	24,165,979	22,590,960	1,575,019
合計 Total	35,156,570	34,289,341	867,229

歳出 Expenditure 単位:千円 Units: 1,000yen

科目 Account Item	平成25年度 当初予算額 AY2013 Initial Budget	平成24年度 当初予算額 AY2012 Initial Budget	比較 Difference	平成25年度の財源内訳 Breakdown of AY2013 Resources				
				自己収入 Self-generated Revenue	外部研究資金等 Outside Research Funding, etc.	運営費交付金 Administrative Grants	施設整備費補助金 Subsidies for Facilities Maintenance	目的積立金取崩等 Reversals of Appropriated Reserves, etc.
大学費 University Expenses	10,990,591	11,698,381	△707,790	2,807,485	1,399,386	6,190,402	470,391	122,927
大学費 University Expenses	9,120,814	8,907,674	213,140	2,807,485	—	6,190,402	—	122,927
整備費 Maintenance Expenses	470,391	1,390,436	△920,045	—	—	—	470,391	—
外部研究資金等 External Research Fund, etc.	1,399,386	1,400,271	△885	—	1,399,386	—	—	—
病院費 Hospital Expenses	24,165,979	22,590,960	1,575,019	23,135,937	353,889	310,213	—	365,940
事業費 Operating Expenses	23,025,400	22,188,453	836,947	22,715,187	—	310,213	—	—
整備費 Maintenance Expenses	786,690	169,618	617,072	420,750	—	—	—	365,940
外部研究資金等 External Research Fund, etc.	353,889	232,889	121,000	—	353,889	—	—	—
合計 Total	35,156,570	34,289,341	867,229	25,943,422	1,753,275	6,500,615	470,391	488,867

**役員・教職員定数 (定員) Number of Trustees and Faculty Members**

平成25年5月1日現在 As of May 1, 2013

部局 Departments	職別 Position	役員 Trustees	教員 Faculty Members					事務職員 Administrative Staff	技術職員 Technical Staff	合計 Total	
			教授 Professors	准教授 Associate Professors	講師 Instructors	助教 Assistant Professors	助手 Assistants				教員計 Total
役員 Trustees		10	—	—	—	—	—	—	—	10	
事務局 Administration Office		—	—	—	—	—	79	4	83		
医学部 Medical School		—	—	—	—	—	11	—	11		
医学研究科 Graduate School of Medical Sciences		—	43	61	54	145	—	30	333		
薬学部 Faculty of Pharmaceutical Sciences		—	—	—	—	—	4	3	7		
薬学研究科 Graduate School of Pharmaceutical Sciences		—	19	17	18	5	—	—	59		
経済学部・人文社会学部 Faculty of Economics-School of Humanities and Social Sciences		—	—	—	—	—	9	4	13		
経済学研究科 Graduate School of Economics		—	27	13	—	4	—	—	44		
人間文化研究科 Graduate School of Humanities and Social Sciences		—	29	15	—	—	—	—	44		
芸術工学部 School of Design and Architecture		—	—	—	—	—	3	2	5		
芸術工学研究科 Graduate School of Design and Architecture		—	18	11	—	1	—	—	30		
看護学部 School of Nursing		—	17	10	—	10	—	—	37		
システム自然科学研究科 Graduate School of Natural Sciences		—	14	8	—	1	—	3	29		
計 Subtotal		10	167	135	72	162	4	540	111	46	707
附属病院 University Hospital		—	—	—	—	—	—	58	916	974	
合計 Total		10	167	135	72	162	4	540	169	962	1,681

**学生数 Number of Students**

学 部 Faculties 平成25年5月1日現在 As of May 1, 2013

学 部 Faculties	入学定員 Quota for admission	学 生 Students			科目等履修生 Auditors	特別聴講学生 Special Auditing Students
		現 員 Current				
		男 Men	女 Women	計 Total		
医学部 Medical School	95	395	163	558	—	—
薬学部 Faculty of Pharmaceutical Sciences	100	319	287	606	11	—
経済学部 Faculty of Economics	230	595	385	980	—	5
人文社会学部 School of Humanities and Social Sciences	194	199	571	770	3	6
芸術工学部 School of Design and Architecture	100	160	232	392	1	2
看護学部 School of Nursing	82	17	312	329	—	—
教養教育 General Education	—	—	—	—	—	4
合計 Total	801	1,685	1,950	3,635	15	17

大 学 院 Graduate Schools 平成25年5月1日現在 As of May 1, 2013

研 究 科 Courses	博士課程(前期) Doctor's Course (Master's Program)		博士課程(後期) Doctor's Course (Doctoral Program)		博士課程 Doctor's Course		修士課程 Master's Course		研究生 Research Students	科目等 履修生 Auditors	特別研究生 Special Research Students
	入学定員 Quota for admission	現 員 Current	入学定員 Quota for admission	現 員 Current	入学定員 Quota for admission	現 員 Current	入学定員 Quota for admission	現 員 Current			
医学研究科 Graduate School of Medical Sciences	—	—	—	—	52	172	10	11	8	—	2
薬学研究科 Graduate School of Pharmaceutical Sciences	36	72	12	35	6	16	—	—	1	—	—
経済学研究科 Graduate School of Economics	40	74	10	13	—	—	—	—	10	—	—
人間文化研究科 Graduate School of Humanities and Social Sciences	25	63	5	22	—	—	—	—	3	1	—
芸術工学研究科 Graduate School of Design and Architecture	30	56	5	19	—	—	—	—	—	—	—
看護学研究科 Graduate School of Nursing	24	53	5	14	—	—	—	—	—	—	—
システム自然科学研究科 Graduate School of Natural Sciences	15	27	5	17	—	—	—	—	—	—	—
合計 Total	170	345	42	120	58	188	10	11	22	1	2

**外国人留学生数 Number of International Students**

平成25年5月1日現在 As of May 1, 2013

学 部 Faculties	研 究 科 Courses	外国人学生 International Students	国名・地域 Country/Region								計 Subtotal	合計 Total		
			中国 China	韓国 South Korea	台湾 Taiwan	ドイツ Germany	オーストラリア Australia	フィリピン Philippines	エジプト Egypt	インドネシア Indonesia				
学 部 Faculties		外国人学生 International Students	薬学部 Faculty of Pharmaceutical Sciences	2	3	—	—	—	—	—	—	—	5	35
			経済学部 Faculty of Economics	7	6	1	—	—	—	—	—	—	14	
			人文社会学部 School of Humanities and Social Sciences	3	8	—	—	—	—	—	—	—	11	
			芸術工学部 School of Design and Architecture	4	1	—	—	—	—	—	—	—	5	
研 究 科 Courses		特別聴講学生(交換学生) Special Auditing Students (Exchange Students)	経済学部 Faculty of Economics	—	3	—	2	—	—	—	—	5	11	
			人文社会学部 School of Humanities and Social Sciences	3	2	—	—	1	—	—	—	6		
研 究 科 Courses		外国人学生 International Students	医学研究科 Graduate School of Medical Sciences	3	—	1	—	—	1	1	—	6	77	
			薬学研究科 Graduate School of Pharmaceutical Sciences	4	—	—	—	—	—	—	—	4		
			経済学研究科 Graduate School of Economics	25	—	—	—	—	—	—	—	25		
			人間文化研究科 Graduate School of Humanities and Social Sciences	19	2	—	—	—	—	—	—	21		
			芸術工学研究科 Graduate School of Design and Architecture	10	1	—	—	—	—	—	—	11		
			システム自然科学研究科 Graduate School of Natural Sciences	9	—	—	—	—	—	—	1	10		
研 究 科 Courses		外国人研究生 International Research Students	経済学研究科 Graduate School of Economics	10	—	—	—	—	—	—	—	10	14	
			人間文化研究科 Graduate School of Humanities and Social Sciences	3	—	—	—	—	—	—	—	3		
			薬学研究科 Graduate School of Pharmaceutical Sciences	—	—	1	—	—	—	—	—	1		
合計 Total			102	26	3	2	1	1	1	1	137			

学位授与数

Number of Graduate Degrees Conferred

平成25年5月1日現在 As of May 1, 2013

Table with columns for Courses, Master's Degree (AY2012, Cumulative), Doctoral Degree (AY2012, Cumulative), Total, and Old System. Rows include Graduate School of Medical Sciences, Pharmaceutical Sciences, Economics, Humanities and Social Sciences, Design and Architecture, Nursing, and Natural Sciences.

卒業生数

Number of Graduates

平成25年3月31日現在 As of March 31, 2013

Table with columns for Faculties, Departments, Graduates in AY2012, Cumulative Total, and Old System. Rows include Medical School, Pharmacy, Life Sciences, Public Policy, Management, Accounting, Humanities, Social Studies, Intercultural Studies, Design, and Nursing.

日本学生支援機構奨学生数

Number of JASSO Scholarship Students

平成25年3月貸与者 Scholarship students as of March 2013

Table with columns for Faculties, Medical School, Pharmaceutical Sciences, Economics, Humanities and Social Sciences, Design and Architecture, Nursing, and Total. Rows include Enrolled, Type-I, Type-II, and Total Scholarship Students.

平成25年3月貸与者 Scholarship students as of March 2013

Table with columns for Graduate School, Medical Sciences, Pharmaceutical Sciences, Economics, Humanities and Social Sciences, Design and Architecture, Nursing, Natural Sciences, and Total. Rows include Enrolled, Type-I, Type-II, and Total Scholarship Students.

学生の出身高校所在地

Geographical Distribution of Students' High Schools

平成25年5月1日現在 As of May 1, 2013

Table with columns for Number of Students and various geographical regions: Aichi Prefecture (Inland, City), Tokai District (Gifu, Mie, Shizuoka), Hokuriku, Koshineitsu, Hokkaido, Tohoku, Kanto, Kinki, Chugoku, Shikoku, Kyushu, Okinawa, and Overseas.

※第3次編入学37名含む
\*Including 37 junior transferees

卒業後の進路

Placements of Employment after Graduation

平成24年度卒業生 Graduates of AY2012

Table with columns for Classification, Number of Graduates, Applicants for Job, and various employment categories: Agriculture, Mining, Construction, Manufacturing, Electricity, Water, Information, Wholesale, Finance, Insurance, Real Estate, Academic, Technical, Accommodations, Education, Medical, Compound Services, Public Affairs, Independent Industries, Resident Physicians, Promotion to Graduate Schools, and Others. Includes a column for Successful Employment Rate.

※就職決定率は、分母を就職希望者数、分子を就職者 + 臨床研修医とした。
\*The successful employment rate was calculated by dividing the number of employed students by the number of employment applied students and adding the number of resident physicians.

産業分類は日本標準産業分類による
Industries were classified based on the Japan Standard Industrial Classification.



科学研究費助成事業交付一覧

Grants-in-Aid for Scientific Research

平成24年度(実績) AY2012 (Actually Granted) 単位:千円 Units: 1,000 yen

研究種目 Research Items	採択件数 Number of Adoption	交付金額 Amount of Grants
新学術領域研究 Scientific Research on Innovative Areas	9	99,660 【29,898】
基盤研究(A) Scientific Research (A)	4	16,643 【4,993】
基盤研究(B) Scientific Research (B)	20	62,170 【18,651】
基盤研究(C) Scientific Research (C)	172	237,524 【71,039】
挑戦的萌芽研究 Challenging Exploratory Research	28	35,110 【10,533】
若手研究(A) Young Scientists (A)	4	22,300 【6,690】
若手研究(B) Young Scientists (B)	92	112,567 【33,277】
研究活動スタート支援 Research Activity Start-up	2	2,982 【894】
研究成果公開促進費 Publication of Scientific Research Results	2	2,500
合計 Total	333	591,456 【175,975】

(注)【 】内は、間接経費(外数)である。  
\*Note: The amounts in 【 】indicate indirect expenses (not included in total).

平成25年度(内定) AY2013 (Offered) 単位:千円 Units: 1,000 yen

研究種目 Research Items	採択件数 Number of Adoption	交付予定金額 Amount of Offered Subsidies
新学術領域研究 Scientific Research on Innovative Areas	9	88,800 【26,640】
基盤研究(A) Scientific Research (A)	3	25,500 【7,650】
基盤研究(B) Scientific Research (B)	24	99,600 【29,880】
基盤研究(C) Scientific Research (C)	189	218,900 【65,670】
挑戦的萌芽研究 Challenging Exploratory Research	24	27,900 【8,370】
若手研究(A) Young Scientists (A)	3	11,200 【3,360】
若手研究(B) Young Scientists (B)	95	117,600 【35,280】
研究活動スタート支援 Research Activity Start-up	1	1,100 【330】
研究成果公開促進費 Publication of Scientific Research Results	1	900
合計 Total	349	591,500 【177,180】

(注)【 】内は、間接経費(外数)である。  
\*Note: The amounts in 【 】indicate indirect expenses (not included in total).

発明・特許出願の実績

Inventions and patent applications

平成24年度(意匠権を含む) AY2012 (including design right registrations)

発明届出件数 Number of notified inventions	機関帰属件数 Number of institutional inventions	出願件数 Number of applied patents
11	9	(国内) Japan 9 (海外) Foreign countries 24

共同研究・受託研究・学術奨励寄附金

Joint researches, contracted researches and academic incentive donations

平成24年度 AY2012

	件数 Number	金額(千円) Amount of money (in 1,000 yen)
共同研究 Joint research	20	65,146
受託研究 Contracted research	165	374,274
学術奨励寄附金 Academic incentive donation	524	423,999

主な社会貢献・地域貢献活動実績(年度別) Results of Main Social and Regional Action Programs (by academic year)

平成25年3月31日現在 As of March 31, 2013

事項 Program	22年度 AY2010	23年度 AY2011	24年度 AY2012	
<b>1.市民への生涯学習機会の提供 1. Provision of lifelong learning opportunity to citizens</b>				
年度別受講者数 Number of attendants				
市民公開講座 Citizen's public lectures	454人	501人	507人	
連続講座 Serial lectures	「健康科学講座」オープンカレッジ Open college "Health Science Course"	203人	180人	206人
	社会人向けビジネスIT講座 Business IT Course for Social Members	52人	23人	-
	人間文化研究科連続講座 Serial lectures by Graduate School of Humanities and Social Sciences	41人	65人	-
連携講座 Co-hosted lectures	249人	58人	334人	
サイエンスカフェ等 Science Café, etc.	Human&Social サイエンスカフェ Human and Social Science Café	73人	169人	394人
	マンデーサロン Monday Salon	149人	156人	215人
	サイエンスカフェ名古屋 Science Café in Nagoya	501人	654人	409人
授業公開 Public classes	140人	140人	180人	
公開シンポジウム Public symposiums	570人	759人	549人	
薬草園市民公開 Publication of the Herbal Research Laboratory to citizens	368人	354人	299人	
<b>2.大学施設の提供 2. Provision of university facilities</b>				
年度別利用者数 Number of users				
大学・病院施設の貸付 Lending of the facilities of NCU and University Hospital	112件	93件	113件	
総合情報センター(図書館)の市民利用 Use of Library and Information Processing Center by citizens	1,581人	1,420人	1,539人	
<b>3.既卒者への学びなおし、リカレント教育講座 3. Lectures for relearning or recurrent education to university graduates</b>				
年度別受講者数 Number of attendants				
名古屋市大 医療・保健 学びなおし講座 NCU's Lectures for relearning on health and medicine	735人	245人	272人	
文部科学省大学改革推進事業・チーム医療に貢献する薬局薬剤師の養成事業 University reform promotion project of the Ministry of Education, Culture, Sports, Science and Technology Training project for drugstore pharmacists who can contribute to team medicine	-	29人	50人	
三公立連携薬剤師生涯学習支援講座 Lifelong learning assisting lectures by 3 public universities for pharmacists	121人	55人	58人	
名古屋市立大学薬学部卒業後教育講座 Educational lectures for graduates from NCU's Faculty of Pharmaceutical Sciences	191人	252人	203人	
なごや看護生涯学習セミナー Nagoya Nursing Lifelong Learning Seminars	241人	329人	244人	
<b>4.小・中・高等学校、養護学校との連携 4. Cooperation with elementary schools, junior high schools, senior high schools and schools for disabled children</b>				
年度別受講者数 Number of attendants				
教えて博士!なぜ?なに?ゼミナールへの協力 Cooperation with "Teach me, Professor! Why? What? Seminar"	2,365人	1,351人	1,200人	
ひらめき☆ときめきサイエンスへの協力 Cooperation with "Inspirational and Exciting Science"	20人	48人	-	
スーパーサイエンスハイスクールへの協力 Cooperation with "Super Science High School(SSH)"	9人	8人	-	
県立高校における特別授業 Special tuition at prefectural high schools	-	88人	59人	
<b>5.行政との連携 5. Cooperation with public administration</b>				
名古屋市施策への協力 Cooperation with the measures and policies of Nagoya City	70人	64人	66人	
	審議会委員等への就任 Assumption of membership in councils, committees, etc.			

診療科別病床数および患者延べ数

Number of Beds and Total Number of Patients

病床数  
Number of Beds 平成25年4月1日現在 As of April 1, 2013

診療科 Clinical Departments	病床数 Number of Beds
内科 Internal Medicine	201
総合内科 General Internal Medicine	—
消化器内科 Internal Medicine (Gastroenterology)	—
肝・膵臓内科 Internal Medicine (Hepatology/Pancreatology)	—
呼吸器内科 Internal Medicine (Respiratory)	—
循環器・心療内科 Internal Medicine (Cardiology/Psychosomatic Medicine)	—
内分泌・糖尿病内科 Internal Medicine (Endocrinology/Diabetology)	—
血液・膠原病内科 Internal Medicine (Hematology/Collagen Disease)	—
腎臓内科 Internal Medicine (Nephrology)	—
神経内科 Internal Medicine (Neurology)	—
外科 Surgery	111
消化器・一般外科 Gastrointestinal Surgery/General Surgery	—
呼吸器外科 Respiratory Surgery	—
心臓血管外科 Cardiovascular Surgery	—
小児・移植外科 Pediatric Surgery/Transplant Surgery	—
乳腺内分泌外科 Breast and Endocrine Surgery	—
整形外科 Orthopedic Surgery	50
産科婦人科 Obstetrics and Gynecology	45
小児科 Pediatrics	49
眼科 Ophthalmology	35
耳鼻いんこう科 Otorhinolaryngology	34
皮膚科 Dermatology	23
泌尿器科 Urology	42
精神科 Psychiatry	36
放射線科 Radiology	11
麻酔科 Anesthesiology	2
脳神経外科 Neurosurgery	31
歯科口腔外科 Oral Surgery	5
共通 Common to all departments	119
集中治療部 ICU	10
急性心臓疾患治療部 CCU	4
合計 Total	808

患者数  
Number of Patients 平成24年4月～平成25年3月 From April 2012 to March 2013

診療科 Clinical Departments	入院患者 Inpatients	外来患者 Outpatients
内科 Internal Medicine	89,501	133,320
総合内科 General Internal Medicine	2,375	8,103
消化器内科 Internal Medicine (Gastroenterology)	10,186	13,446
肝・膵臓内科 Internal Medicine (Hepatology/Pancreatology)	10,776	20,379
呼吸器内科 Internal Medicine (Respiratory)	15,886	13,956
循環器・心療内科 Internal Medicine (Cardiology/Psychosomatic Medicine)	13,030	25,945
内分泌・糖尿病内科 Internal Medicine (Endocrinology/Diabetology)	3,485	12,240
血液・膠原病内科 Internal Medicine (Hematology/Collagen Disease)	19,463	20,326
腎臓内科 Internal Medicine (Nephrology)	4,185	7,721
神経内科 Internal Medicine (Neurology)	10,115	11,204
外科 Surgery	35,626	32,292
消化器・一般外科 Gastrointestinal Surgery/General Surgery	21,602	12,087
呼吸器外科 Respiratory Surgery	5,296	5,063
心臓血管外科 Cardiovascular Surgery	4,400	1,656
小児・移植外科 Pediatric Surgery/Transplant Surgery	960	1,474
乳腺内分泌外科 Breast and Endocrine Surgery	3,368	12,012
整形外科 Orthopedic Surgery	17,723	34,917
産科婦人科 Obstetrics and Gynecology	13,757	22,719
小児科 Pediatrics	13,796	18,873
眼科 Ophthalmology	8,429	27,315
耳鼻いんこう科 Otorhinolaryngology	11,424	26,286
皮膚科 Dermatology	8,894	44,561
泌尿器科 Urology	16,067	25,489
精神科 Psychiatry	9,267	34,253
放射線科 Radiology	2,879	18,583
麻酔科 Anesthesiology	152	3,935
脳神経外科 Neurosurgery	10,801	8,670
歯科口腔外科 Oral Surgery	1,843	17,998
リハビリテーション部 Rehabilitation	—	3,273
救命救急センター Emergency & Critical Care Center	976	2,797
合計 Total	241,135	455,281
1日平均 Average per day	660.6	1,858.3

土地・建物・所在地

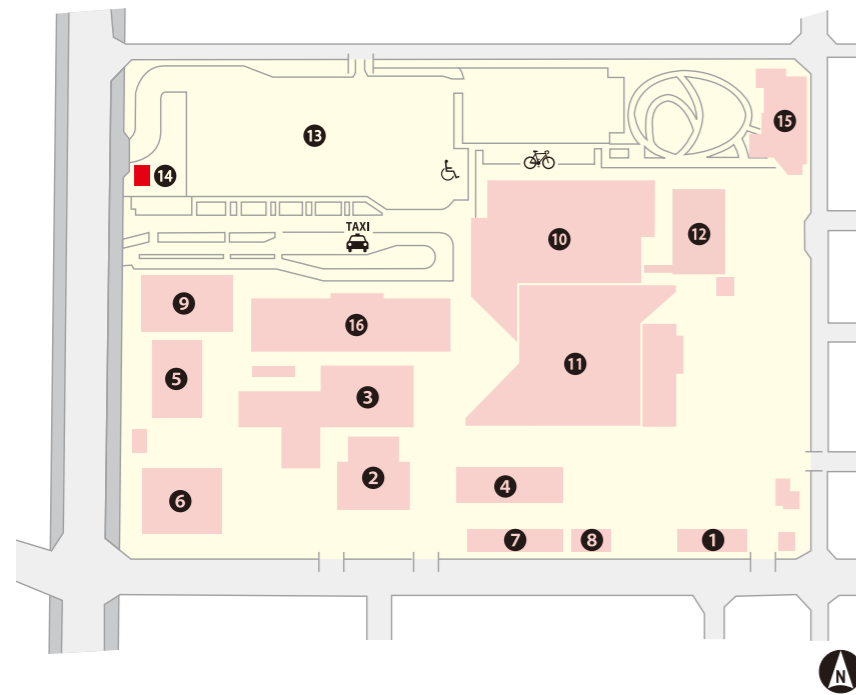
Land, Buildings and Locations

平成25年4月1日現在 As of April 1, 2013

区分 Classification	所属 Affiliation	土地(m <sup>2</sup> ) Land Area	建物(m <sup>2</sup> ) Building Area	所在地 Locations
桜山(川澄)キャンパス Sakurayama (Kawasumi) Campus	本部 Administration	65,938.98	14,710.77	名古屋市瑞穂区瑞穂町字川澄1 1, Kawasumi, Mizuho-cho, Mizuho-ku, Nagoya
	医学部 Medical School		41,129.63	
	看護学部 School of Nursing		8,007.81	
	総合情報センター川澄分館 Kawasumi Branch, Library and Information Processing Center		1,572.16	
	附属病院 University Hospital		78,624.22	
	その他 Others		1,927.32	
	小計 Subtotal		65,938.98	
田辺通キャンパス Tanabe-dori Campus	薬学部 Faculty of Pharmaceutical Sciences	46,571.96	22,031.39	名古屋市瑞穂区田辺通3-1 3-1, Tanabe-dori, Mizuho-ku, Nagoya
	総合情報センター田辺通分館 Tanabe-dori Branch, Library and Information Processing Center		951.07	
	その他 Others		1,987.63	
	小計 Subtotal		46,571.96	
滝子(山の畑)キャンパス Takiko (Yamanohata) Campus	経済学部 Faculty of Economics	63,587.59	5,967.41	名古屋市瑞穂区瑞穂町字山の畑1 1, Kawasumi, Mizuho-cho, Mizuho-ku, Nagoya
	人文社会学部 School of Humanities and Social Sciences		10,160.12	
	教養教育棟 General Education Building		5,298.67	
	自然科学研究教育センター Institute of Natural Sciences		5,221.56	
	総合情報センター Library and Information Processing Center		1,027.27	
	総合情報センター山の畑分館 Yamanohata Branch, Library and Information Processing Center		3,683.89	
	体育館 Gymnasium		2,561.04	
	その他 Others		4,817.02	
小計 Subtotal	63,587.59	38,736.98		
北千種キャンパス Kita Chikusa Campus	芸術工学部 School of Design and Architecture	25,967.63	14,169.38	名古屋市千種区北千種2丁目1-10 2-1-10, Kita Chikusa, Chikusa-ku, Nagoya
	総合情報センター北千種分館 Kita Chikusa Branch, Library and Information Processing Center		1,719.61	
	その他 Others		812.52	
	小計 Subtotal		25,967.63	
計 Total	202,066.16	228,443.64		
その他 Others	教員宿舎 Houses for Faculty Members	866.79	512.40	①御器所宿舎 昭和区御器所3丁目2906 1) Gokiso House, 3-2906, Gokiso, Showa-ku, Nagoya ①土地 Land area 546.89m <sup>2</sup> 建物 Building area 360.00m <sup>2</sup>
	留学生宿舎 Dormitory for International Students	881.00	1,749.80	②長池町宿舎 昭和区長池町3丁目23-1 2) Nagaïke-cho House, 3-23-1, Nagaïke-cho, Showa-ku, Nagoya ②土地 Land area 319.90m <sup>2</sup> 建物 Building area 152.40m <sup>2</sup>
	その他 Others	1,715.06	398.00	
	小計 Subtotal	3,462.85	2,660.20	
	合計 Total	205,529.01	229,040.69	

桜山(川澄)キャンパス

Sakurayama (Kawasumi) Campus



- ①本部棟
- ②図書館・総合情報センター川澄分館・さくら講堂
- ③医学研究科・医学部研究棟
- ④医学部基礎教育棟
- ⑤医学研究科アイソトープ研究室・分子医学研究所
- ⑥実験動物研究教育センター
- ⑦厚生会館(西棟)
- ⑧厚生会館(東棟)
- ⑨看護学部棟
- ⑩附属病院(外来診療棟)
- ⑪附属病院(病棟・中央診療棟)
- ⑫附属病院(東棟)
- ⑬附属病院駐車場
- ⑭地下鉄桜通線桜山駅3番出入口
- ⑮さくらんぼ保育所
- ⑯西棟

- ①Administration Building
- ②Library and Information Processing Center Kawasumi Branch/Sakura Auditorium
- ③Medical School (Research Medicine)
- ④Medical School (Fundamental Education)
- ⑤Institute of Molecular Medicine and Radioisotope Research Laboratory
- ⑥Center for Experimental Animal Science
- ⑦Students' Hall
- ⑧Alumni Hall (Dousou Kaikan)
- ⑨School of Nursing
- ⑩University Hospital
- ⑪University Hospital
- ⑫University Hospital
- ⑬University Hospital Parking for Visitors
- ⑭Subway Exit (Sakuradori Line Sakurayama Station)
- ⑮Sakuranbo Nursery
- ⑯West Building

田辺通キャンパス

Tanabe-dori Campus



- ①カフェテリア
- ②講義・図書館棟
- ③実習棟
- ④研究棟
- ⑤先端薬学研究施設・共同利用研究施設・創薬基盤科学研究所
- ⑥薬友会館
- ⑦温室
- ⑧薬用植物園
- ⑨クラブハウス
- ⑩野球場
- ⑪厩舎
- ⑫馬場

- ①Cafeteria・University Shop
- ②Lecture and Library Building
- ③Pharmaceutical Training Building
- ④Research Building
- ⑤The Advanced Pharmaceutical Sciences, Instrument Center and Institute of Drug Discovery Science
- ⑥Alumni Hall (Yakuyu Kaikan)
- ⑦Greenhouse
- ⑧Herbal Research Laboratory
- ⑨Club Building
- ⑩Baseball Ground
- ⑪Stables
- ⑫Horse Track

滝子(山の畑)キャンパス

Takiko (Yamanohata) Campus

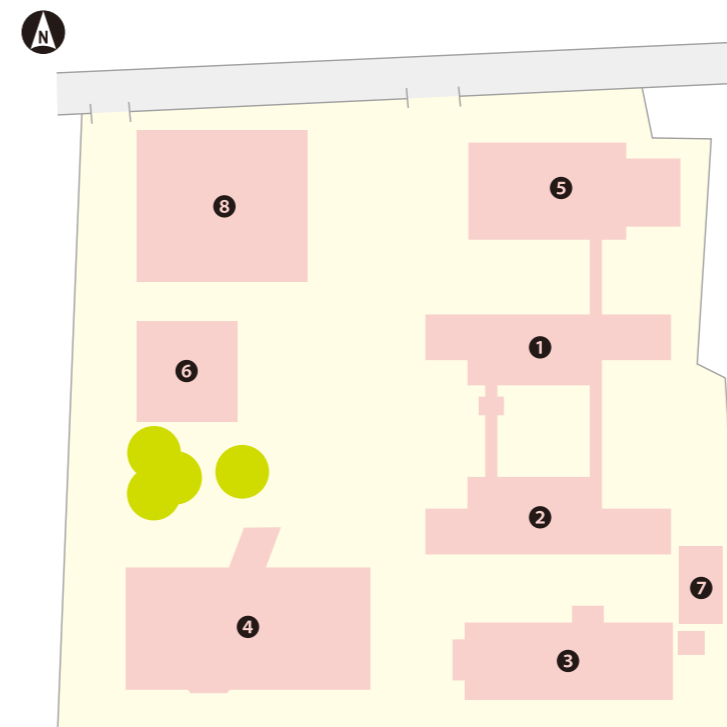


- ①1号館[人文社会学部棟]・国際交流推進センター
- ②2号館[教養教育棟]
- ③3号館[経済学部棟]
- ④4号館[自然科学研究教育センター(南棟)](保健室)
- ⑤5号館[自然科学研究教育センター(北棟)]
- ⑥6号館[総合情報センター]
- ⑦自然科学研究教育センター(東棟)
- ⑧図書館・総合情報センター山の畑分館
- ⑨体育館
- ⑩学生会館
- ⑪プール
- ⑫クラブハウス
- ⑬文化系サークル施設
- ⑭テニスコート
- ⑮弓道場
- ⑯トレーニングルーム

- ①Building No. 1 (School of Humanities and Social Sciences), International Exchange Promotion Center
- ②Building No. 2 (General Education)
- ③Building No. 3 (Faculty of Economics)
- ④Building No. 4 (Institute of Natural Sciences (South)), (Dispensary)
- ⑤Building No. 5 (Institute of Natural Sciences (North))
- ⑥Building No. 6 (Library and Information Processing Center)
- ⑦Institute of Natural Sciences (East)
- ⑧Library and Information Processing Center Yamanohata Branch
- ⑨Gymnasium
- ⑩Students' Hall
- ⑪Swimming Pool
- ⑫Club House
- ⑬Facility for Cultural Activities
- ⑭Tennis Court
- ⑮Archery Range
- ⑯Training Room

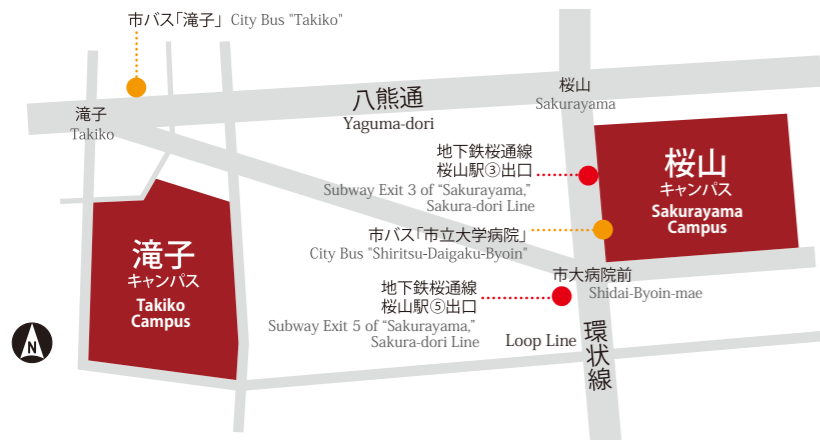
北千種キャンパス

Kita Chikusa Campus



- ①芸術工学部管理棟
- ②芸術工学部研究棟
- ③芸術工学部工房棟
- ④芸術工学部芸術工学棟
- ⑤図書館・総合情報センター北千種分館(大講義室)
- ⑥アセンブリーホール
- ⑦環境測定棟
- ⑧スポーツコート

- ①School of Design and Architecture (Administration Wing)
- ②School of Design and Architecture (Research Wing)
- ③School of Design and Architecture (Studio Wing)
- ④Main Hall
- ⑤Library and Information Processing Center Kita Chikusa Branch (Large Lecture Hall)
- ⑥Assembly Hall
- ⑦Environment Measurement Building
- ⑧Sports Court



滝子(山の畑)キャンパス

〒467-8501 名古屋市瑞穂区瑞穂町字山の畑1  
 経済学部・経済学研究科、人文社会学部・人間文化研究科、システム自然科学研究科、自然科学教育センター、総合情報センター  
 ●地下鉄 桜通線「桜山」駅下車⑤出口から徒歩12分  
 ●市バス・金山駅金山⑦のりばより金山11・12・16「滝子」下車  
 ・金山駅金山⑧のりばより金山14(桜山経由)「滝子」下車

Takiko (Yamanohata) Campus

1, Yamanohata, Mizuho-cho, Mizuho-ku, Nagoya 467-8501  
 Faculty of Economics, Graduate School of Economics; School of Humanities and Social Sciences, Graduate School of Humanities and Social Sciences; Graduate School of Natural Sciences; Institute of Natural Sciences; Library and Information Processing Center  
 ●Subway:  
 ・12 min on foot from Exit 5 of "Sakurayama," Sakura-dori Line  
 ●City bus:  
 ・Take "Kanayama Route 11, 12 or 16" bus at Kanayama Depot 7, and get off at "Takiko."  
 ・Take "Kanayama Route 14 (via Sakurayama)" bus at Kanayama Depot 8, and get off at "Takiko."

桜山(川澄)キャンパス

〒467-8601 名古屋市瑞穂区瑞穂町字川澄1  
 医学部・医学研究科、附属病院、看護学部・看護学研究科  
 ●地下鉄 桜通線「桜山」駅下車③出口よりすぐ  
 ●市バス・金山駅金山⑦のりばより金山12「市立大学病院」下車  
 ・金山駅金山⑧のりばより金山14(桜山経由)「市立大学病院」下車

Sakurayama (Kawasumi) Campus

1, Kawasumi, Mizuho-cho, Mizuho-ku, Nagoya 467-8601  
 Medical School, Graduate School of Medical Sciences; University Hospital; School of Nursing, Graduate School of Nursing  
 ●Subway:  
 ・Right by Exit 3 of "Sakurayama," Sakura-dori Line  
 ●City bus:  
 ・Take "Kanayama Route 12" bus at Kanayama Depot 7, and get off at "Shiritsudaigaku Byoin."  
 ・Take "Kanayama Route 14 (via Sakurayama)" bus at Kanayama Depot 8, and get off at "Shiritsudaigaku Byoin."



田辺通キャンパス

〒467-8603 名古屋市瑞穂区田辺通3-1  
 薬学部・薬学研究科  
 ●地下鉄 桜通線「瑞穂区役所」駅下車①出口から徒歩15分  
 ●市バス・金山駅金山⑦のりばより金山16「市大薬学部」下車  
 ・金山駅金山⑧のりばより金山14「市大薬学部」下車

Tanabe-dori Campus

3-1, Tanabe-dori, Mizuho-ku, Nagoya 467-8603  
 Faculty of Pharmaceutical Sciences, Graduate School of Pharmaceutical Sciences  
 ●Subway:  
 ・15 min on foot from Exit 15 of "Mizuho Kuyakusho," Sakura-dori Line  
 ●City bus:  
 ・Take "Kanayama Route 16" bus at Kanayama Depot 7, and get off at "Shidai Yakugakubu."  
 ・Take "Kanayama Route 14" bus at Kanayama Depot 8, and get off at "Shidai Yakugakubu."

北千種キャンパス

〒464-0083 名古屋市千種区北千種2-1-10  
 芸術工学部・芸術工学研究科  
 ●市バス・名古屋駅②のりばより基幹2「萱場(かやば)」下車  
 ・地下鉄栄駅 栄オアシス21③のりばより基幹2「萱場(かやば)」下車  
 ・地下鉄栄駅 栄路上バスのりば(北ゆき)より基幹2「萱場(かやば)」下車  
 ・地下鉄千種駅②のりばより千種11「清明山」下車  
 ・地下鉄池下駅③のりばより幹砂田1「清明山」下車

Kita Chikusa Campus

2-1-10, Kita Chikusa, Chikusa-ku, Nagoya 464-0083  
 School of Design and Architecture, Graduate School of Design and Architecture  
 ●City bus:  
 ・Take Key Route 2 bus at Nagoya Railway Station Depot 2, and get off at "Kayaba."  
 ・Take Key Route 2 bus at Sakae Oasis 21 Depot 3, Subway Sakae Station, and get off at "Kayaba."  
 ・Take Key Route 2 bus at Sakae Street Bus Depot (Northbound), Subway Sakae Station, and get off at "Kayaba."  
 ・Take "Chikusa Route 11" bus at Subway Sakae Station Depot 2, and get off at "Seimeiyama."  
 ・Take Key Route Sunada 1 bus at Subway Ikeshita Station Depot 3, and get off at "Seimeiyama."



内容 Contents, Details	問い合わせ先 Section	電話番号 Phone Number	FAX番号 Fax Number	
入試や入学に関すること Entrance exam, Enrollment	事務局入試広報課入試係 Entrance Examination Sect., Entrance Examination and Public Relations Div., Administration Office	052-853-8020	052-841-7428	
学生支援に関すること Student support	事務局学生課学生支援係 Student Support Sect., Student Affairs Div., Administration Office	052-872-5042	052-872-5044	
授業の内容に関すること Course contents	(教養教育) 山の畑事務室 事務第三係 (General education) Sect. 3, Yamanohata Office	052-872-5803	052-872-1531	
	(専門教育) 各学部事務室または山の畑事務室 (Specialized education) Office of each faculty or Yamanohata Office	下記の各所属の 電話番号等参照 See phone numbers below.	下記の各所属の FAX番号等参照 See fax numbers below.	
市民公開講座に関すること Citizen's public lectures	事務局学術課産学官連携係 Industry-Academic-Government Cooperation Sect., Science Div., Administration Office	052-853-8308	052-841-0261	
図書館の蔵書等に関すること Book stock, etc. of library	図書館 Library	総合情報センター Library and Information Processing Center	052-872-5796	052-872-5781
		川澄分館 Kawasumi Branch	052-853-8030	052-853-6929
		田辺通分館 Tanabe-dori Branch	052-836-3522	052-836-3525
		山の畑分館 Yamanohata Branch	052-872-5761	052-872-5760
北千種分館 Kita Chikusa Branch	052-721-1107	052-721-1145		
寄附に関すること Donation	事務局総務課庶務係 General Affairs Sec., General Affairs Div., Administration Office	052-853-8005	052-841-6201	

各所属の電話番号等 Phone/Fax Numbers for Each Section

所属名 Section	電話番号 Phone Number	FAX番号 Fax Number	
事務局総務課 General Affairs Div., Administration Office	052-853-8005	052-841-6201	
事務局財務課 Financial Affairs Div., Administration Office	052-853-8013	052-841-4790	
事務局施設課 Facilities Div., Administration Office	052-853-8510	052-853-8512	
事務局学術課(リエゾン・センター) Science Div., Administration Office (Liaison Center)	052-853-8041	052-841-0261	
国際交流推進センター International Exchange Promotion Center	052-872-5163	052-872-5163	
事務局学術情報室(総合情報センター) Academic Information Office, Administration Office (Library and Information Processing Center)	052-872-5796	052-872-5781	
事務局入試広報課 Entrance Examination and Public Relations Div., Administration Office	052-853-8020	052-841-7428	
事務局学生課 Student Affairs Div., Administration Office	052-872-5042	052-872-5044	
キャリア支援センター Career Support Center	052-872-5056	052-872-5044	
事務局教務企画室 Academic Affairs Planning Office, Administration Office	052-872-5804	052-872-1531	
監査評価室 Audit and Evaluation Office	052-853-8806	052-841-6201	
医学部事務室(医学部・医学研究科) Office of Medical School (Medical School, Graduate School of Medical Sciences)	052-853-8077	052-842-0863	
薬学部事務室(薬学部・薬学研究科) Office of Faculty of Pharmaceutical Sciences (Faculty of Pharmaceutical Sciences, Graduate School of Pharmaceutical Sciences)	052-836-3402	052-834-9309	
山の畑事務室 Yamanohata Offices	事務第一係(経済学部・経済学研究科) Sect. 1 (Faculty of Economics, Graduate School of Economics)	052-872-5702	052-872-1531
	事務第二係(人文社会学部・人間文化研究科) Sect. 2 (School of Humanities and Social Sciences, Graduate School of Humanities and Social Sciences)	052-872-5808	052-872-1531
	事務第三係(システム自然科学研究科) Sect. 3 (Graduate School of Natural Sciences)	052-872-5802	052-872-1531
芸術工学部事務室(芸術工学部・芸術工学研究科) Office of School of Design and Architecture (School of Design and Architecture, Graduate School of Design and Architecture)	052-721-1225	052-721-3110	
看護学部事務室(看護学部・看護学研究科) Office of School of Nursing (School of Nursing, Graduate School of Nursing)	052-853-8037	052-852-4641	