

2月の納税(第4期分)

固定資産税  
都市計画税

納期 17日~28日



市政だより

# あかし

昭和58年2月15日

№415

発行/明石市役所(明石市中崎1丁目5番1号)

編集/市長室広報広聴課

〒673 ☎(912)1111 内線(208)(219)

毎月1日・15日発行

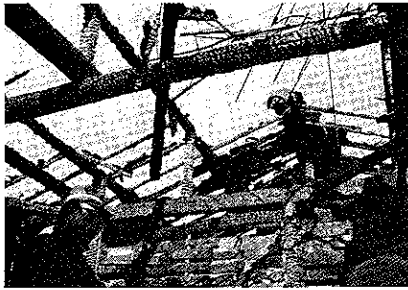
## 1日て40万円が灰に

### ~57年の火災・救急統計~

## 火災原因第一位 やつぱりたばこ

市消防本部は、昨年一年間の火災・救急統計をまとめました。それによると火災件数は百二十四件、損害額は一億四千六百四十四万円といれも前年より減少していますが、死者は二倍の六人となっています。救急は交通事故による出動が増えています。

市内で昨年一年間に発生した火災は、百二十四件ありましたが、これは、一日当たり約四十万円の損害を占めています。また、死者は六人、負傷者は十五人でした。その中で、昨年十一月に二見町で発生した一家五人のうち三人が死亡、二人が負傷(後に一人死亡)したプロパンガスの爆発による犠牲はまことに痛ましいです。



無惨な焼け跡。こうならないために...

## 着々と進む校舎整備 5校で増築、2校に屋体も

よりよい教育環境をつくらうと、市は今年度も児童・生徒が急増している学校の校舎増築や屋内体育館の建設工事を行っています。

今年度にかけているのは、今年度五校、中学校二校の合計七校です。

中学校では、昨年四月に開校した魚住東中学校に、工費一億九千五百三十万円で屋内体育館を新築しています。建物には鉄筋コンクリート造り三階建てで、一階がコマーセン、二階、三階が体育館として利用できるようにしています。

二見中学校では、工費九千四百万円、鉄筋コンクリート造り四階建ての校舎増築工事が進んでいます。増築部は、一階が特別教室(四教室)、二階、三階

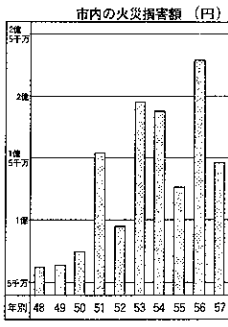
が体育館となる校舎・屋体増築工事が工費三億四千四百万円をかけて進められています。

このほかに、高丘車庫小学校の屋内体育館は、三億五千五百円(二層北小

校で、普通教室四室の増築工事が行われています。今年度、学校建設にかけられた費用は全体で十八億七千万円です。

魚住東中学校、江津島小学校の屋内体育館は、三億五千五百円(二層北小

校で、普通教室四室の増築工事が行われています。今年度、学校建設にかけられた費用は全体で十八億七千万円です。



救急車の出動件数は、一年間に三千五百一十一件に達した。救急車の出動件数は、一年間に三千五百一十一件に達した。救急車の出動件数は、一年間に三千五百一十一件に達した。

## 救急車の出動 1日に9.6回

救急車の出動件数は、一年間に三千五百一十一件に達した。救急車の出動件数は、一年間に三千五百一十一件に達した。



3月の卒業式に間に合わせようと急ピッチで工事が進められている魚住東中学校の屋内体育館

天文科学館の催し  
今月のプラネタリウム  
「南極の1日」  
開館：午前9時30分～午後5時  
観覧料：大人 300円、中学生 200円、小学生 150円、3歳未満は無料  
お問合せ 天文科学館 ☎911-5826

初の新ニューミュージックを公演  
が 雅 コンサート  
●「愛はかげろう」  
●「悲しくて」  
●「浮雲」ほか  
とき 3月23日(水) 午後6時30分  
ところ 市民会館大ホール  
入場料 A 2,500円 B 2,000円  
お問合せ/明石市民会館 ☎912-1234

誕生・入学・成人・結婚  
記念植樹はいかがですか  
明石海浜公園の市民の森にみなさんやご家族の誕生、入学など、人生に深い思い出を残す門出を祝って記念植樹はいかがですか。  
お問合せ 明石市緑化公園協会 ☎912-1111 内線607

# と毎日です!



あなたの生活設計は大丈夫でしょうか。老後の生活や思わぬ事故などにあった時の支えとして、国民年金は、年々重要になってきています。市内の国民年金加入者は、充足当時の約一万四千人から今では、約四万五千人と三倍以上に増えています。また、市内の六十五歳以上のお年寄りのうち、約七十%の人が国民年金を受けています。

## 老後に備え あなたも国民年金に加入を

自営業者には 唯一の年金です。老後の所得保障を主な目的とした公的年金制度には、国民年金や厚生年金など八種類があります。このうち、七種類は、サラリーマンなどに適用されます。一般の会社などに勤めている人には、こ

このような時は届出を  
次のような時は、届出が必要です。印鑑と年金手帳を持って、市役所、各市民センターで手続きをすませてください。  
▷夫婦のどちらか一方が会社などに就職した時や退職した時  
▷任意加入している人がやめたい時  
▷強制・任意の種別が変わった時  
▷住所や氏名が変わった時  
▷死亡した時  
▷日本国外に居住するようになった時  
▷付加保険料をかけた時、やめたい時



「厚生年金」、官公庁に勤めている人には、「共済組合」というように、その人の職種によって加入する年金が異なってくるのです。国民年金は、公的年金のうち、農業や漁業、商業などの自営業や自由業の人のほか、従業員五人

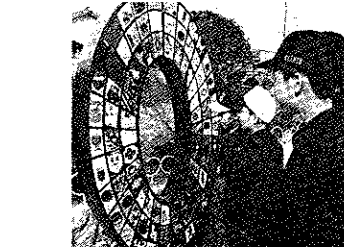
年金の目減りを防止  
物価の変動5%以上で改定

主人の遺族年金を受けるようにした場合でも、奥さんの国民年金は併せて受けることができます。国民年金の保険料(月額5,220円) 国民年金の保険料(かその点、口座振替による支払い方法では、納め忘れもなく便利です。口座振替の申込み等は、市内の金融機関の窓口に行っています。なお、国民年金の保険

未済の事業所に勤めている人およびその配偶者が加入できる唯一の年金です。また、これらの業種に従事している人には、法律で加入が義務づけられています(強制加入)。これとは別に、サラリーマンの奥さんや学生などは、希望すれば、国民年金に加入できます(任意加入)。例えば、サラリーマンの奥さんが国民年金に加入すると、ご主人は厚生年金から、奥さんは国民年金からそれぞれ年金を受けることができます。もちろん、この納入は、口座振替で保険料の納入には、二つの方法があります。それは、市からお送りする納付書によって、郵便局や銀行の窓口で期限内に支払っていただく方法と、口座振替による方法です。保険料を納めず二年が経過すると、あとから納めることができなくなりますが、また、滞納すると、事故などにあった場合、障害年金や母子年金などが受けられないことがあります。その点、口座振替による支払い方法では、納め忘れもなく便利です。口座振替の申込み等は、市内の金融機関の窓口に行っています。なお、国民年金の保険

### カメラレポート

## はつらつとした明石っ子



卒業記念にモニュメント  
大久保小学校の六年生の子どもたちが、校庭にモニュメントを作りました。卒業記念に二か月前から作りあげたもので、高さ約二メートル、丸と三角、四角の三種があり、表面には、子どもたちが、動物や好きな言葉を彫りこんでいます。



入学まで二か月足らず...。市内各小学校では、小学生のふんばりを味わってほしいと、一口体験入学が行われています。魚住町の清水小学校では、園児約三百人が、お兄さんやお姉さんの指導でぬり絵が楽しんでいました。

## 心は早くも一年生



おもちゃ作りに挑戦  
少年自然の家で、「手作りおもちゃ教室」が開かれ、小学生男女四十人が参加しました。小刀やナイフを使って板がえしや竹筒、竹とんぼを作りましたが、市販の既製のものは異なった手作りの良さを再認識したようでした。

## 話題あれこれ

# 充実しけ



年金は、原則として権利の発生した翌月から支給が始まり、権利が消滅した月まで受給できます。年金の額は、老齢(通算老齢)年金を例にとると、別表のようになっています。

また、5%以上の物価変動があるとき、その率に応じて改定されるほか、少なくとも5年に一度は社会経済状況に応じ

## 老齢(通算老齢)年金の額は...

保険料を納めた期間	65歳から受付けられる年金(月額)
1年	22,600円
5年	115,100
10年	226,200
15年	339,300
20年	452,400
25年	565,500
30年	678,600
35年	791,700
40年	904,800

て改定されるようになっていきます。年金の受給(請求)手続は、市役所、各市民センターで取り扱っています。この手続をしないと年金は受けられません。また、手続きをせずに5年が経過すると、受給権を失いますのでご注意ください。

### 免除制度も

国民年金は、厚生年金などの他の公的年金制に加入していない人です。このため加入者の中には、所得のない人や、病気やけがなどで生活が苦しく、保険料を納めたくても納められないような人も含まれています。

このような人を対象に、保険料の納付が免除される制度があります。この制度は、加入者の申請によって行われるので、承認された時には、申請

### 外国人も加入できます

国民年金は、国内に住所がある日本人が対象ですが、法の改正により、昨年一月から日本国内に住所がある外国籍の人にも加入対象になりました。

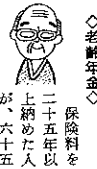
手続きには、外国人登録手帳と印鑑が必要ですが、保険料や年金額などは日本人の場合と同じです。

お問合せは、保険年金課(案内線三二七)へ。



老後の所得保障という国民年金の本来の目的から、「老齢年金」と「通算老齢年金」があります。また、加入中の事故などについても、「障害年金」や「母子年金」「準母子年金」等の給付を受けることができます。

### 年をとった時



◇老齢年金◇  
保険料を二十五年以上納めた人が、六十五歳(希望により六十歳から)になった時から受けることができます。

昭和五年四月一日以前に生まれた人は、生年月日により二十五年未満でも受けることができます。

◇通算老齢年金◇  
厚生年金などの年金の加入期間と、国民年金の加入期間を合計すると

二十五年以上の人が、六十五歳(希望により六十歳から)になった時から受けることができます。

◇障害年金◇  
加入期間中に病気やけがなどで、国民年金法で定める心身障害の状態になった時に受けることができます。

この年金を受けるには、初診日と障害認定日が重要なポイントになります。また、保険料を一定期間以上納めているかどうか、障害の状態がどの程度かによって、決まります。



### 病気やケガの時

◇母子年金◇  
加入期間中に夫が死亡した妻が、十八歳未満の子をも養育するようになった時に受けることができます。



◇準母子年金◇  
加入期間中に、生計の中心である夫や息子、父、祖父をなくした祖母や姉が、十八歳未満の子をも養育するようになった時に受けることができます。

◇寡婦年金◇  
老齢年金を受ける資格

# 万一の時 こんな年金が...

◇夫や父親が死亡した時◇  
加入期間中に夫が死亡した妻が、十八歳未満の子をも養育するようになった時に受けることができます。

◇遺児年金◇  
加入していた父母が死亡し、十八歳未満の子のある夫、弟妹を養育するようになった時に受けることができます。

◇遺孀年金◇  
加入期間中に、生計の中心である夫や息子、父、祖父をなくした祖母や姉が、十八歳未満の子をも養育するようになった時に受けることができます。



### 夫や父親が死亡した時

◇遺児年金◇  
加入期間中に、生計の中心である夫や息子、父、祖父をなくした祖母や姉が、十八歳未満の子をも養育するようになった時に受けることができます。



◇遺孀年金◇  
加入期間中に、生計の中心である夫や息子、父、祖父をなくした祖母や姉が、十八歳未満の子をも養育するようになった時に受けることができます。

◇寡婦年金◇  
老齢年金を受ける資格

◇死亡一時金◇  
時、六十歳から六十五歳までの間、妻が半額受けることができます。

◇死亡一時金◇  
加入期間中に、生計の中心である夫や息子、父、祖父をなくした祖母や姉が、十八歳未満の子をも養育するようになった時に受けることができます。



### 死亡一時金

◇遺孀年金◇  
加入期間中に、生計の中心である夫や息子、父、祖父をなくした祖母や姉が、十八歳未満の子をも養育するようになった時に受けることができます。

◇準母子年金◇  
加入期間中に、生計の中心である夫や息子、父、祖父をなくした祖母や姉が、十八歳未満の子をも養育するようになった時に受けることができます。

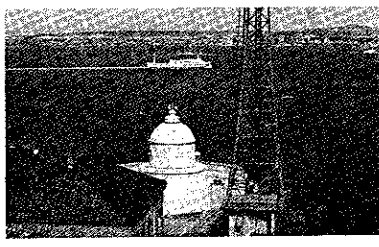


◇寡婦年金◇  
老齢年金を受ける資格

◇寡婦年金◇  
老齢年金を受ける資格



## ともし続けて1世紀 —江崎灯台—



淡路島の北端にある江崎灯台と明石の市街地

八幡目古い歴史を持つ本格的な洋式灯台です。灯台は、海拔約五十メートル、山の中腹にあり、海岸沿いの県道から一気に百七十段の石段を登らなければなりません。

長方体のみかげ石を積み上げた四角の灯台は、約四・五メートルの高さがあり、その白さは、周辺の木立の緑の中であっという間に目立ちます。

一日に数千隻の船舶が航行する明石海峡を照らす光源は、石油、ガス、電灯へと変遷してきました。

天候の良い日に、海峡越しに淡路島を望むと、島の中央部に白い建物が見えます。「海の風車」明石海峡を航行する船舶の安全を守っている江崎灯台です。

明治、大正、昭和の三代にわたって灯台をもちつづけているこの江崎灯台は、明治四年イギリス人のヘンリー・ブランドン氏の設計により造られ、当時の建設費は約八千三百九十円、わが国で最も高価な灯台として知られています。

灯台のレンズは内径が約一メートル、紅光と白光を交互に五秒ずつ点灯しています。光の強さは紅光が約二万四千カンデラ、白光が約六万二千カンデラです。灯台の光は、約三十五キロの距離まで届きます。

円形の灯台の横には、無線方位音響所の鉄塔が建っています。この鉄塔は、船舶レーダー向け電波を放射しており、高さ約二十五メートルあります。船舶レーダーのアンテナが、この電波の方向と一致した時、映像上に被録電波の方向を示します。

