

ゲームマシン

GAME MACHINE

Game Machine Magazine is published twice monthly on the 1st and 15th of the month by Amusement Press, Inc., Waka-sugi Bldg., 18-2, Doyamacho, Kita-ku, Osaka, 530 Japan. Subscription rate: Overseas (air mail) - US\$ 180.00 / year. NO part of this magazine may be reproduced without expressed permission. 禁転載

アタリゲームズ社との資本関係解消

ナムコ、代わりにオペレーター会社買収 米国の業務用AM機市場に本格的に進出

ルニア州マウンテンビュー、浅田安彦社長)が所有していたアタリゲームズ社の株式(四百六十万株、四三・八%)をすべてアタリゲームズ社に売却することで合意、これまでのナムコ/アタリゲームズ間の資本関係を解消した。と六月十四日に発表した。株式売却は七月十日までに終わる。

同時に両社は、アタリゲームズ社の完全子会社だったアタリ・オペレーター会社(本社ミルビタス、中島英行社長)をアタリ・オペレーターが買収することで合意した。

アタリ・オペレーター社は、米国の西部と東部で約四十のゲームセンターなどロケーションを運営しているオペレーター会社。買収後は代表者など変更するも、これは重要な意味が含まれているが、ナムコでは「従来は主にアタリゲームズ社を通じて間接的に販売を行ってきた、米国内市場での業務用AM機の積極的な直接販売システ

ムが確立され、売上げ増大が見込める」とし、オペレーター会社はナムコがアタリゲームズ社(本社ミルビタス、中島英行社長)の取得について「今後ナムコがアメリカ社の機能を充実、拡大させ、米国におけるロケーション経営と、その業務用市場の情報を活用して、直接販売システムの一層の充実、拡大を図る。またナムコ/オペレーター社との「海外での販売に積極的に取り組む、海外売上高を飛躍的に増大させ、海外売上比率(輸出比率)の向上を図る」としている。また今回の「この契約は、ナムコとアタリゲームズ

社の相互の利益になるものであり、アタリゲームズ社との関係としては、(ナムコ)の米国における有力な取引先として新しい関係を結ぶことを期待」と述べている。

これまでナムコとアタリゲームズ社間では、資本関係があったため、アタリゲームズ社はナムコ製製品について米欧で優先権を持ち、ナムコはアタリゲームズ社製品について日本では優先権を持つのが一般的だったが、今回の資本関係解消により各製品について互いに競合したり、協力したりできることになった。ナムコの米国の拠点として、ナムコ・アメリカ社は強力な経営陣を確立、本格的にアタリゲームズ社との競争を開始する予定で、米国の業務用市場に直接進出することになる。また米国任天堂とアタリゲームズ/テ



駒井徳造氏



桜井大三郎氏

セガが役員異動実施 駒井専務代表取締役 海外家庭用担当の桜井常務は専務に

(株)セガ・エンタープライゼス(本社東京、中山)の役員異動が決定、六月一日付で実施した。代表取締役は大川功会長、駒井徳造専務の代表取締役、中山社長を含め三名に昇格し、専務は二名、常務は三名となった。

代表取締役(取締役)駒井専務(取締役)は、専務コングレマ(取締役)部長駒井徳造氏、専務常務(取締役)海外コングレマ担当桜井大三郎氏。駒井氏は昭和七年三月生まれ、二十九年に同志社大商卒、任天堂(株)入社、四十九年に同社取締役、五十七年九月にセガ社に入社、常務取締役、五十九

年四月から専務取締役、六十二年十月から(株)セガエデュケーションシステム代表取締役社長を兼任している。

桜井氏は昭和十五年一月生まれ、三十八年にニューヨーク大学卒、(株)ユナイテッド・エレクトロニクスを経て五十二年に(株)サンリオ入社、同社常務を経て六十二年に米国サンリオ社社長に就任、六十九年にセガ社に入社、平成元年五月に経営戦略部長、同七月に専務取締役、二年五月に海外コングレマ(とくに米国向け「ジュエネス」)担当。

NESソフト改造デバイスで グループ社を相手どり 米国任天堂がまたひとつ著作権侵害訴訟

米国内(ニンテンドー・オブ・アメリカ社、本社ワシントン州レッドモンド、荒川実社長)は六月一日、大手の玩具メーカーであるルイス・ガルブ・トイ社(本社カリフォルニア州サウスサンフランシスコ)を相手どり、同社が任天堂の連邦地裁に訴訟を提起した、と発表した。

訴えの内容は、ルイス・ガルブ社が販売しているNESソフト改造装置「ゲームジョーニー」において同社が任天堂の著作権と商標権を侵害しているとして、製造販売

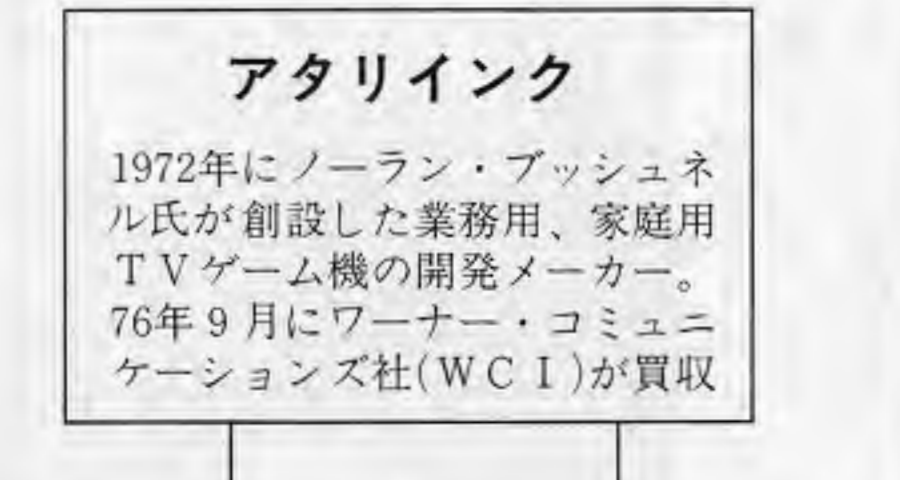
変えたり、障害物を避けて空中に浮んだりできるし、またゲームオーバーにならないよう(持ち機に当たる)残り主人公の数を増やしたり、難しい場面を省略して簡単にクリアできるようにしている。任天堂によると、「ゲームジョーニー」は任天堂「スピン」シリーズの本体とカートリッジをつなぐ形で接続して使用するもので、そのNESソフトの重要な要素を変更する。例えば「スーパーマリオブラザーズ」の場合、主人公「スーパーマリオ」のスピードを

「著作権侵害」として、任天堂は「ゲームジョーニー」は任天堂の「スピン」シリーズの本体とカートリッジをつなぐ形で接続して使用するもので、そのNESソフトの重要な要素を変更する。例えば「スーパーマリオブラザーズ」の場合、主人公「スーパーマリオ」のスピードを

「著作権侵害」として、任天堂は「ゲームジョーニー」は任天堂の「スピン」シリーズの本体とカートリッジをつなぐ形で接続して使用するもので、そのNESソフトの重要な要素を変更する。例えば「スーパーマリオブラザーズ」の場合、主人公「スーパーマリオ」のスピードを

「著作権侵害」として、任天堂は「ゲームジョーニー」は任天堂の「スピン」シリーズの本体とカートリッジをつなぐ形で接続して使用するもので、そのNESソフトの重要な要素を変更する。例えば「スーパーマリオブラザーズ」の場合、主人公「スーパーマリオ」のスピードを

「著作権侵害」として、任天堂は「ゲームジョーニー」は任天堂の「スピン」シリーズの本体とカートリッジをつなぐ形で接続して使用するもので、そのNESソフトの重要な要素を変更する。例えば「スーパーマリオブラザーズ」の場合、主人公「スーパーマリオ」のスピードを



ンゲン両社との対立が続くなかで、多くのメーカーが参加するNESソフトへのナムコの参加は困難と見られていたが、今は新たな可能性が出てきたと見られている。

ナムコとアタリとの関係は七四年八月に、ナムコが当時のアタリジャパン(株)を買収、実質的に吸収したのが始まり。アタリ社は「図解のとおり」八四年にパソコン、家庭用のアタリコープと業務用のアタリゲームズ社に分かれ、ナムコは八五年二月にナムコ・アメリカ社を通じてアタリゲームズ社の実質的経営権を取得していた。中島氏は旧アタリジャパンからナムコ、ナムコ・アメリカ社を経て、アタリゲームズ社の経営責任者。米国の代表的業務用ゲームメーカーの社長として手腕をふるっている。

米国任天堂の「スピン」シリーズの本体とカートリッジをつなぐ形で接続して使用するもので、そのNESソフトの重要な要素を変更する。例えば「スーパーマリオブラザーズ」の場合、主人公「スーパーマリオ」のスピードを

「著作権侵害」として、任天堂は「ゲームジョーニー」は任天堂の「スピン」シリーズの本体とカートリッジをつなぐ形で接続して使用するもので、そのNESソフトの重要な要素を変更する。例えば「スーパーマリオブラザーズ」の場合、主人公「スーパーマリオ」のスピードを

「著作権侵害」として、任天堂は「ゲームジョーニー」は任天堂の「スピン」シリーズの本体とカートリッジをつなぐ形で接続して使用するもので、そのNESソフトの重要な要素を変更する。例えば「スーパーマリオブラザーズ」の場合、主人公「スーパーマリオ」のスピードを

「著作権侵害」として、任天堂は「ゲームジョーニー」は任天堂の「スピン」シリーズの本体とカートリッジをつなぐ形で接続して使用するもので、そのNESソフトの重要な要素を変更する。例えば「スーパーマリオブラザーズ」の場合、主人公「スーパーマリオ」のスピードを

「著作権侵害」として、任天堂は「ゲームジョーニー」は任天堂の「スピン」シリーズの本体とカートリッジをつなぐ形で接続して使用するもので、そのNESソフトの重要な要素を変更する。例えば「スーパーマリオブラザーズ」の場合、主人公「スーパーマリオ」のスピードを

「著作権侵害」として、任天堂は「ゲームジョーニー」は任天堂の「スピン」シリーズの本体とカートリッジをつなぐ形で接続して使用するもので、そのNESソフトの重要な要素を変更する。例えば「スーパーマリオブラザーズ」の場合、主人公「スーパーマリオ」のスピードを

「著作権侵害」として、任天堂は「ゲームジョーニー」は任天堂の「スピン」シリーズの本体とカートリッジをつなぐ形で接続して使用するもので、そのNESソフトの重要な要素を変更する。例えば「スーパーマリオブラザーズ」の場合、主人公「スーパーマリオ」のスピードを

「著作権侵害」として、任天堂は「ゲームジョーニー」は任天堂の「スピン」シリーズの本体とカートリッジをつなぐ形で接続して使用するもので、そのNESソフトの重要な要素を変更する。例えば「スーパーマリオブラザーズ」の場合、主人公「スーパーマリオ」のスピードを

SYSTEM 18 / MICHAEL JACKSON'S MOONWALKER

マイケル・ジャクソンの ムーンウォーカー

映画やビデオで大ヒット！空前の話題作「ムーンウォーカー」がテレビゲームになってついに登場！！

ニューゲーマー獲得の大チャンス！！

- ★コンセプトからエンディングまで、マイケル・ジャクソンが直接指示。
- ★マイケル・ジャクソンがダンスシーンを大ヒットミュージックとアクションシーン・ダンスシーンに展開。
- ★リアルに、そしてエキサイティングに展開。

■横画面、片側2プレイ
■コナパネ仕様：2ジョイスティック4ボタン

株式会社 セガ・エンタープライゼス

本社 東京都大田区南1-2-12 電話 03(743)9421

札幌支店 札幌市中央区南1条西3-34 電話 011(834)7431

仙台支店 仙台市青葉区中央3-2-34 電話 022(251)5241

東京支店 東京都千代田区千代田2-5-3 電話 03(556)1333

神奈川支店 横浜市西区南幸2-15-15 電話 045(221)4751

大阪支店 大阪市東淀川区西中島2-14-22 電話 06(448)8601

福岡支店 福岡市博多区博多駅前3-13-21 電話 092(474)0120

神戸支店 神戸市中央区東川崎町1-15-15 電話 078(522)4751

Notices of Copyright and Trademark. "MICHAEL JACKSON'S MOONWALKER" video game program developed by Sega Enterprises, Ltd. "MICHAEL JACKSON'S MOONWALKER" video game audio/visual display © 1989 Triump International, Inc. All rights reserved. "MICHAEL JACKSON'S MOONWALKER" video game program codes © 1990 Sega Enterprises, Ltd. All rights reserved. This game is based on the motion picture "Moonwalker" © 1988 Ultimate productions.

活動強化、改革の機運

JAPEA第10回通常総会で役員全員再任

全日本遊園施設協会 役員再任については、山田三郎会長、平成二年度事業計画案、予算案は、いずれも異議なく承認された。山田三郎会長、平成二年度事業計画案、予算案は、いずれも異議なく承認された。

山田三郎会長、平成二年度事業計画案、予算案は、いずれも異議なく承認された。



写真はJAPEA第10回通常総会(5月24日)のようす。上の写真は左から山田三郎副会長、山田三郎会長、平成副会長



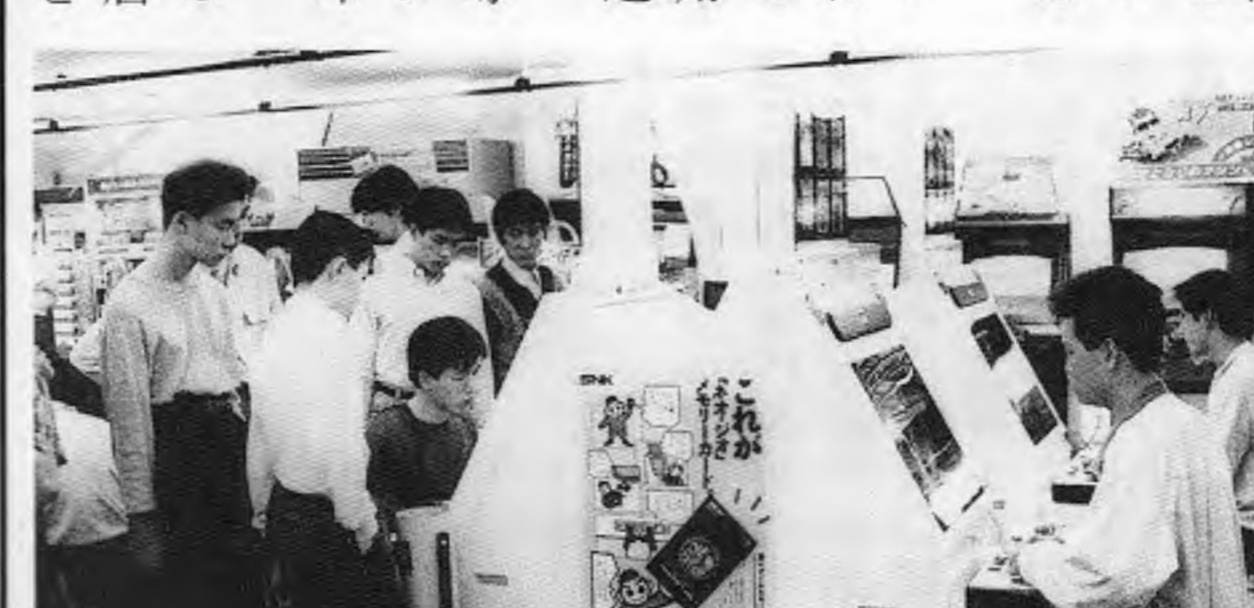
写真はJAPEA第10回通常総会(5月24日)のようす。下の写真は左から山田三郎副会長、山田三郎会長、平成副会長

生産上回る受注

レンタル用を家庭用に統一

SNK「ネオジオ」のレンタル用を家庭用に統一する。レンタル用を家庭用に統一する。

レンタル用を家庭用に統一する。



上の写真はVIP経営「ジャンボ」で人気集めるSNK「ネオジオ」。下はオーストラリアでの一連のプレビューの様子(ジドニー)

オーストラリアの5都市で一連のプレビューショー。

オーストラリアの5都市で一連のプレビューショー。

実現に向けて尽力したい。

実現に向けて尽力したい。

お詫び

お詫び

Dark Seal

伝説の「光の騎士」よ！「魔界の扉」に封印を！！

遙かな地の底の扉が開き、邪悪な闇の支配が始まろうとする時に、「光の騎士」があらわれ、魔界を追い払うという伝説があるという…。

独自のストーリー、ユニークなアイデア！画期的なアクション・RPG、新登場！！

アクション・RPG

2人同時PLAY 途中参加も可能

DECODATA データeast 株式会社

サービスセンター：〒260 千葉県新巻 2-19-6 ☎(0472)47-5725

大阪営業所：〒550 大阪市西区京町堀2-14-22 電話☎(06) 448-8601

福岡営業所：〒812 福岡市博多区博多駅前3-13-21 電話☎(092) 474-0120

DATA EAST U.S.A.: 1850 Little Orchard Street San Jose, California 95128, U.S.A.

©1990 DATA EAST CORP.

CAPCOM

CPシステム 標10弾

Chiki Chiki Boys

コミカルタッチの
かわいらしいアクション

CPシステムが、またまた
新境地をひらいた。

タイフーンキッド
●やられると、スグあやまっちゃう。カッワイー。

背負った袋から出す
強風が武器。

マママン
このフンソリかえってるのがマママン。親方にあたるマママン。親方は無数のママをまき散らしたり、体あたりで攻撃してくる。

ちょうネクタイをした
マママンエリート

●マントをひらくとパンツ姿がまる見え。カッコフルーイ。

●チビキュラの親方が、キュラキュラ。逆さの姿勢のまま、攻撃してくる。

キュラキュラ

お店のイメージを
一新する

●New Concept II

●STATUS

カプコンCPシステム下取り制度についてのお知らせ

| 商品名 | 下取り有効期限 | 下取り価格 |
|------------|-----------|----------|
| ウィロー | 平成2年6月末まで | 95,000円 |
| エリア88 | // 8月末まで | 95,000円 |
| ファイナル・ファイト | // 12月末まで | 95,000円 |
| 1941 | 平成3年2月末まで | 95,000円 |
| 戦場の狼II | // 4月末まで | 105,000円 |
| チキチキボーイズ | // 6月末まで | 90,000円 |

カプコンでは今後とも「下取り制度」を続けていきたいと考えておりますので、よろしくお申し込みあげます。なお当初の規定通り*故意にコネクタ部やネジ取付部に手を加えられたもの、や下取り時稼働しないもの、については下取り出来ませんのでご了承ください。

■全日本F3選手権(全10戦)

| | |
|--|-----|
| 第5戦 7/7-8 '90ハイランドPanasonic F3 Championshipレース | 西山台 |
| 第6戦 7/28-29 SUGO F300選手権レース大会 | 菅生 |
| 第7戦 8/18-19 レース・ド・ニッポン | 筑波 |
| 第8戦 9/22-23 鈴鹿グレート20ドライバーズレース | 鈴鹿 |
| 第9戦 10/13-14 レースオブフォーミュラジャパン | 西日本 |
| 第10戦 11/16-18 スーパーファイナルラウンドIN SUZUKA | 鈴鹿 |

Panasonic Championship '90

開幕戦 優勝

カプコンレーシング チーム参戦!

株式会社カプコン

〒540 大阪市中央区大手通1-4-12 カプコンビル
 〒580 大阪府松原市上田8-15-12 (0723)30-1904
 〒160 東京都渋谷区広尾1-3-18広尾オフィスビル 0F (03)440-4801

子供達の笑顔が見えてくる

DREAM-GO-ROUND

ドリーム ゴーランド

TOGO 株式会社 トーゴ

本社/〒152 東京都目黒区八雲1-5-7 ☎(03)718-6521(特機販売部)
 FAX (03)725-2420 TLX 246-6310 TOGO.J
 工場/〒223 横浜市港北区綱島東5-4-6 ☎(045)531-6001
 FAX (045)542-8274

● バッテリーカー ポンキッキ **ポンキッキひこうき**

● ツインスカー **バッテリーカー オートハイ**

● ラインボール **アメリカンショット** **ハンクリーアニマル**

みんなであそぶ

カーニバル!!

SPACE CREATOR TASKO

スーパーゴリラボール **GORILLA**

サーカスホイール

タスコ株式会社

東京営業部/〒113 東京都文京区本駒込3-17-2 ☎06-827-6741
 大阪営業部/〒532 大阪市淀川区木川西3-4-4 ☎06-303-7531
 福岡営業部/〒810 福岡市中央区清川1-7-12大戸ビル6F ☎092-524-8006

特許実用新案出願済



高根県協、通常総会 地元催事に参加

役員改選では全員再任

高根県アミューズメン
トマン・オペレーター
協会(事務局安来市、福
田照三会長、会員十社)
では五月十七日、松江市
を再任とした。

同総会には委任二社を
含む八社が出席。福田会
長挨拶の後、平成元年度
事業報告案および収支決
算案、平成二年度事業活
動計画案ならびに予算案



Amusの35周年謝恩パ
ーティーにて、上は名
鉄レジャックの松井社
長、右は長島観光の
大谷社長、右は水野専
務、下は梅村社長夫妻

35周年謝恩 株水野



が、いずれも異議なく承
認された。うち事業計画
については県防犯連合会
への協力など対外活動の
活発化、健全営業の推進
などが重点テーマとなっ
ている。対外活動につい
ては福田会長が「地元
イベントがなければ、積
極的に参加していきたい」
との考えを示し、了承さ
れた。

役員改選は任期満了に
伴うもので、全役員再任
となったが、うち異動に
より藤井和紀副会長(株
タイトー)、菊地修一理
事(株ナムコ)の二名が

水野商会改め Amusが35周年の謝恩

関係者ら200人招いて盛大にパーティー

創業三十五周年を機に
株水野商会から社名変更
したAmus(本社名古屋
梅村富久社長)が六月
五日、名古屋市内の名
鉄グランドホテルにAM
業界関係者ら約二百人を
招いて、「謝恩パーティー」
を開催した。

社長は、創業者の故水野
と述べた。梅村氏は、水野商会創
業時について、当初から
ゲーム機で営業していた
のではなく、「(オリエン
タル中村百貨店の)屋上
でジュースや菓子などの
売店としてスタートした
のが始まりで、その後ジ
ュースの自動販売機、ス

テレオキーを入れ、これ
を機にロケーションを入
れ、さらに関西精機製作所
の「ミニドライブ」、それ
に続くガンゲーム機を導
入、成功した」とし、
「コインビジネスを屋上
で成功させた最初の例と
なると述べた。三十九年十
二月には名古屋温泉の、同
二階には名古屋スポーツカ
ーの室内ゲーム場を開
設し業績を伸ばした。四
十五年六月に株水野商
会に改組。五十九年に店
舗併設の本社を建てた。

六十二年十二月に名鉄レ
ジャック地下一階に、市
内最大のゲーム場を開
設した。なお四十年七月
に関西精機と合併で関西
精機サービスを東京に設
立し、東京タワーの室内
ゲーム場などを運営。
今年四月一日付で社名
をAmusに変更したが、
Amusの由来は「アミュー
ズメント・水野・商会」
の頭文字を取ったものだ。
新任となっている。

このほかAOUの社団
法人化について、その経
緯を含め報告があった。

一月に開設、今年三月か

写真がAmus謝恩パーティーにて。下は古い実演コーナーの様子

駐在員事務所を開設

ジャレコ、ロンドンに

金沢義秋社長)では、ロ
ンドンに駐在員事務所を
開設していることを明ら
かにした。これは欧州市
場でのジャレコ製品(業
務用と家庭用)に関して
連絡するもので、昨年十
一月に開設、今年三月か

ら業務を開始した。責任
者は元タイトー・ヨーロ
ッパ社のノーマン・レフ
トリー氏。

Jaleco Europe
57 Selborne Rd.,
Southgate,
London N14 7DE
(081)447-8887

実績のメカニズム

ドロップタイプセクター(メカ式)

AD-81P
専用チャンネルブラケット

AD-85W
2WAYセクター
¥100/¥500
専用チャンネルブラケット

ドロップタイプセクター(電子式)

世界初3.5インチサイズ
2WAYセクター

AE-882

AD-88E
3.5インチ
電子セクター

720-A/B
(¥100・¥50)

730-A/B
(各種メダル・US25¢ ¥10)

オールプラスチック製

757-P

- あらゆる不正使用をシャットアウト(ファイヤー・電バチ・疑硬貨)
- 1台でコイン使用変更も簡単に可能

謹告

田舎製社製品を御愛顧賜り誠にありがとうございます。これと同じ構造のコピー品を正当な権利もなしに製造販売し、または、購入使用した者に対しては、上記に添付する宛先等に届いた場合に限り、法的に責任を負うことができません。また、法的に責任を負うことができません。また、法的に責任を負うことができません。

昭和63年10月
代表取締役 安部 寛

信精と技術のふれあい
Asahi 旭精工株式会社
本社・本社営業部 ●〒107 東京都港区南青山2-24-15 ☎03-401-6181
詳細はカタログをご請求下さい。

ドキドキ、ワクワク、ウキウキを、まるごとパッケージング。



みんなを夢中にさせる素敵なエンターテイメントを、テクモはトータルでプロデュースします。

お客さまをひきつけるのは、時代のニーズに合った高感度なアミューズメントです。魅力的なエンターテイメントが、高い集客を実現するばかりでなく、ファミリー層からヤング層へと顧客の幅を広げます。テクモは、ソフトの開発で、数々のヒットマシンを生み出してきました。テクモなら夢も、スリルも、興奮もお

好みしたい。レジャー施設やショッピングセンターに、立地やスペースに合った最適なアミューズメントを、企画から、設計、施工まで、トータルでお届けします。常に新鮮な感覚と、独自のノウハウで、テクモはお客さまに満足が得られる質の高いエンターテイメントを提供します。

- ピラミッドパワー 千夜一夜占い
新感覚の多彩な占いど、景品が当たるスクラッチゲーム
- ミスターバットマン
野球必打/痛快バッティングゲーム
- クラウンミュージカル
ディスプレイとしても人気者。アイキャッチを兼ねたカプセルマシン
- ファンキーパンチョ
愉快な馬が、イタリアからやってきた。
- ボーラーローラー
バランスよくボールを中央に止める新しいタイプのボールゲーム

お問い合わせは

TECMO テクモ株式会社
TECMO, LTD.

本社: 〒102 東京都千代田区九段北4丁目1番34号
TEL.03(222)7620-3 (直通) FAX.03(222)7629
4-1-34, Kudankita, Chiyoda-ku, Tokyo 102, Japan
Phone:03(222)7630 Fax:03(222)7629 Telex: J27174 TECMO

●これらの機種はすべて、長期にわたり安定した売り上げを、実証済みです

| 総合順位 | 前年順位 | 社名 | 都道府県 | 89年度申告所得 (百万円) 決算月 | 88年度申告 所得(百万円) | 増減率(%) | 従業員数 | 代表者名 |
|--------|-------|-----|------|-----------------------|-------------------|--------|-------|------|
| 67 | 77 | 任天堂 | 東京都 | 66,199 | 48,372 | 36.9 | 730 | 薄明 |
| 212 | 301 | オガエ | 東京都 | 22,115 | 13,780 | 60.5 | 1,967 | 山内 |
| 811 | 789 | 第ナ | 東京都 | 6,144 | 5,580 | 10.1 | 1,458 | 森山 |
| 816 | 639 | コナ | 東京都 | 6,113 | 6,894 | 11.3 | 380 | 中山 |
| 850 | 1395 | コナ | 東京都 | 5,914 | 3,074 | 92.4 | 1,764 | 保志 |
| 910 | 842 | コナ | 東京都 | 5,492 | 5,266 | 4.3 | 403 | 長谷川 |
| 1075 | 1117 | コナ | 東京都 | 4,547 | 3,881 | 17.2 | 1,043 | 中村 |
| 1703 | 1680 | コナ | 東京都 | 2,732 | 2,508 | 8.9 | 350 | 中根 |
| 1829 | 2552 | コナ | 東京都 | 2,552 | 1,613 | 58.2 | 110 | 前田 |
| 1959 | 4684 | コナ | 東京都 | 2,371 | 865 | 174.1 | 357 | 岡田 |
| 2280 | 2904 | コナ | 東京都 | 2,016 | 1,412 | 42.8 | 478 | 鈴木 |
| 2305 | 2415 | コナ | 東京都 | 1,998 | 1,708 | 17.0 | 291 | 塚本 |
| 2396 | 3919 | コナ | 東京都 | 1,922 | 1,045 | 83.9 | 301 | 福田 |
| 3993 | 3497 | コナ | 東京都 | 1,156 | 1,167 | -0.9 | 204 | 太田 |
| 4061 | 8162 | コナ | 東京都 | 1,141 | 501 | 127.7 | 62 | 中山 |
| 4304 | 2884 | コナ | 東京都 | 1,079 | 1,417 | 23.9 | 57 | 高城 |
| 5501 | 9374 | コナ | 東京都 | 844 | 439 | 92.3 | 159 | 金沢 |
| 5964 | 3009 | コナ | 東京都 | 778 | 3 | 42.9 | 146 | 大谷 |
| 6067 | 5602 | コナ | 東京都 | 765 | 2 | 725 | 995 | 柿原 |
| 6348 | 5581 | コナ | 東京都 | 730 | 3 | 721 | 120 | 三浦 |
| 6408 | 6648 | コナ | 東京都 | 722 | 4 | 611 | 315 | 山田 |
| 7097 | 15854 | コナ | 東京都 | 652 | 5 | 257 | 470 | 真鍋 |
| 7287 | 9201 | コナ | 東京都 | 634 | 9 | 41.8 | 396 | 高橋 |
| 7599 | 10857 | コナ | 東京都 | 609 | 3 | 379 | 240 | 岡田 |
| 7607 | 2293 | コナ | 東京都 | 609 | 4 | 1,790 | 300 | 岡田 |
| 7819 | 56850 | コナ | 東京都 | 594 | 3 | 67 | 271 | 岡田 |
| 9221 | 16203 | コナ | 東京都 | 505 | 9 | 252 | 161 | 川崎 |
| 9810 | 8435 | コナ | 東京都 | 475 | 8 | 484 | 124 | 安部 |
| 9856 | 16810 | コナ | 東京都 | 472 | 12 | 242 | 250 | 中島 |
| 10262 | 10632 | コナ | 東京都 | 453 | 3 | 382 | 70 | 内河 |
| 11025 | 14832 | コナ | 東京都 | 423 | 3 | 273 | 45 | 土田 |
| 11715 | 17724 | コナ | 東京都 | 399 | 3 | 226 | 61 | 林 |
| 13030 | 11393 | コナ | 東京都 | 358 | 8 | 357 | 13 | 斎藤 |
| 13537 | 32831 | コナ | 東京都 | 343 | 4 | 120 | 45 | 斎藤 |
| 14440 | 18252 | コナ | 東京都 | 322 | 12 | 219 | 140 | 三木 |
| 14566 | 11708 | コナ | 東京都 | 319 | 8 | 347 | 48 | 斎藤 |
| 14790 | 13836 | コナ | 東京都 | 315 | 4 | 293 | 50 | 土屋 |
| 15470 | 5870 | コナ | 東京都 | 301 | 3 | 692 | 200 | 林 |
| 15794 | 15683 | コナ | 東京都 | 294 | 3 | 261 | 65 | 林 |
| 16096 | 73533 | コナ | 東京都 | 289 | 5 | 50 | 25 | 真鍋 |
| 17449 | 40206 | コナ | 東京都 | 260 | 3 | 97 | 145 | 山田 |
| 17813 | 1 | コナ | 東京都 | 260 | 3 | 1 | 175 | 三浦 |
| 18182 | 48178 | コナ | 東京都 | 254 | 9 | 79 | 50 | 三浦 |
| 18306 | 25852 | コナ | 東京都 | 253 | 9 | 154 | 42 | 瀧 |
| 19103 | 36592 | コナ | 東京都 | 243 | 12 | 107 | 44 | 瀧 |
| 19373 | 16219 | コナ | 東京都 | 239 | 6 | 255 | 530 | 下田 |
| 19933 | 11669 | コナ | 東京都 | 233 | 3 | 335 | 260 | 神須 |
| 20133 | 1 | コナ | 東京都 | 230 | 3 | 1 | 97 | 本村 |
| 20764 | 19088 | コナ | 東京都 | 223 | 10 | 211 | 30 | 津村 |
| 21891 | 1 | コナ | 東京都 | 212 | 3 | 1 | 71 | 真砂 |
| 24824 | 34098 | コナ | 東京都 | 186 | 5 | 115 | 15 | 富士 |
| 26070 | 1 | コナ | 東京都 | 172 | 3 | 1 | 92 | 津留 |
| 26833 | 23464 | コナ | 東京都 | 177 | 3 | 170 | 30 | 岡田 |
| 26961 | 25426 | コナ | 東京都 | 171 | 7 | 156 | 327 | 山田 |
| 27817 | 1 | コナ | 東京都 | 166 | 12 | 1 | 500 | 堤 |
| 28225 | 39239 | コナ | 東京都 | 163 | 2 | 99 | 75 | 加藤 |
| 28248 | 82101 | コナ | 東京都 | 163 | 10 | 43 | 87 | 岡田 |
| 29084 | 27119 | コナ | 東京都 | 158 | 2 | 5 | 5 | 岡田 |
| 30119 | 45831 | コナ | 東京都 | 152 | 12 | 84 | 75 | 曾我 |
| 32443 | 20844 | コナ | 東京都 | 141 | 2 | 192 | 125 | 清水 |
| 32996 | 55236 | コナ | 東京都 | 139 | 2 | 68 | 604 | 宮本 |
| 33180 | 31763 | コナ | 東京都 | 138 | 9 | 124 | 42 | 久田 |
| 33862 | 34379 | コナ | 東京都 | 135 | 3 | 114 | 141 | 梶 |
| 37947 | 1 | コナ | 東京都 | 120 | 1 | 1 | 110 | 尾 |
| 39380 | 71919 | コナ | 東京都 | 115 | 6 | 51 | 30 | 能 |
| 39571 | 3240 | コナ | 東京都 | 115 | 2 | 1,249 | 74 | 能 |
| 42213 | 1 | コナ | 東京都 | 107 | 7 | 1 | 40 | 古川 |
| 43175 | 83598 | コナ | 東京都 | 105 | 3 | 42 | 62 | 三橋 |
| 47465 | 1 | コナ | 東京都 | 95 | 2 | 1 | 380 | 水谷 |
| 49450 | 51044 | コナ | 東京都 | 90 | 9 | 75 | 140 | 平 |
| 50718 | 62979 | コナ | 東京都 | 88 | 3 | 59 | 112 | 内田 |
| 51004 | 18568 | コナ | 東京都 | 87 | 2 | 216 | 143 | 内田 |
| 52113 | 1 | コナ | 東京都 | 86 | 12 | 1 | 30 | 児 |
| 52401 | 1 | コナ | 東京都 | 85 | 6 | 1 | 20 | 橋 |
| 52808 | 20616 | コナ | 東京都 | 84 | 9 | 194 | 15 | 松 |
| 54305 | 1 | コナ | 東京都 | 82 | 3 | 7 | 25 | 須 |
| 62108 | 36813 | コナ | 東京都 | 71 | 3 | 106 | 58 | 須 |
| 64400 | 1 | コナ | 東京都 | 68 | 5 | 1 | 80 | 林 |
| 67010 | 1 | コナ | 東京都 | 65 | 2 | 1 | 26 | 菊 |
| 69313 | 65204 | コナ | 東京都 | 63 | 11 | 57 | 26 | 古 |
| 76576 | 64328 | コナ | 東京都 | 56 | 6 | 58 | 15 | 黒 |
| 77829 | 1 | コナ | 東京都 | 55 | 8 | 1 | 21 | 本 |
| 79591 | 72233 | コナ | 東京都 | 54 | 7 | 51 | 3 | 内 |
| 80069 | 71130 | コナ | 東京都 | 53 | 5 | 51 | 11 | 小 |
| 82461 | 65050 | コナ | 東京都 | 52 | 5 | 57 | 384 | 佐 |
| 87781 | 1 | コナ | 東京都 | 48 | 6 | 1 | 120 | 上 |
| 87791 | 52684 | コナ | 東京都 | 48 | 3 | 72 | 120 | 原 |
| 89816 | 48758 | コナ | 東京都 | 47 | 2 | 78 | 14 | 熊 |
| 92040 | 1 | コナ | 東京都 | 45 | 7 | 1 | 10 | 谷 |
| 92705 | 1 | コナ | 東京都 | 45 | 8 | 1 | 20 | 榮 |
| 102348 | 51177 | コナ | 東京都 | 33 | 3 | 74 | 14 | 長 |

左の表は「法人申告所得」ブシしたもの。「週刊東洋経済」臨時増刊(六月十五日付)をもとに、いくらか手を加えた。

得ランキング90(約十萬)「週刊東洋経済」臨時増刊(六月十五日付)をもとに、いくらか手を加えた。

業界関連分をピックアップ

「法人申告所得」ブシしたもの。「週刊東洋経済」臨時増刊(六月十五日付)をもとに、いくらか手を加えた。

得ランキング90(約十萬)「週刊東洋経済」臨時増刊(六月十五日付)をもとに、いくらか手を加えた。

業界関連分をピックアップ

法人申告所得 ランキング90

AM業界関連91社

新しい概念

「新」の文字が、建物の外観を再現して、映像カメラで見れば建物でも、後から見れば一枚の看板のようになっている。多くのセッティングを効率的に見て回るための電気自動車(トラム)のこの「新」の文字が、建物の外観を再現して、映像カメラで見れば建物でも、後から見れば一枚の看板のようになっている。

セガが資本提携

亜士電子に参加

セガが、エンターブレイン(本社東京、中山)と「サブライセンス」の業務用TVゲーム機「アフターバーナー」を開発中である。

セガのCD2種

セガのCD2種は「サブライセンス」の業務用TVゲーム機「アフターバーナー」を開発中である。

パソコン販路など活用

セガが、エンターブレイン(本社東京、中山)と「サブライセンス」の業務用TVゲーム機「アフターバーナー」を開発中である。

ソフトに互換性

日本電気ホームエレクトロニクス(本社東京、上野)は、六月五日、ハンデード・カドレーのTVゲーム機「タリ」を発売した。

サブライセンス

セガが、エンターブレイン(本社東京、中山)と「サブライセンス」の業務用TVゲーム機「アフターバーナー」を開発中である。

親しみやすいゲームマシンを誠意をこめてお届け!!

コズモギャングス

アーケードの新トレンド
愉快的なシューティング!

COSMO GANGS

わくわくパジェロ

TVアニメ付き定番乗物
ジャングル探険に出発だ

エアインフェルノ

火災消火へり体感ゲーム
スリリングな決死の作業

AIR INFERNO

ナム-1975

マジシャンロード

ベースボールスターズ
プロフェッショナル

トッププレイヤーズ
ゴルフ

株式会社 **カワクス**

本社 〒577 東大阪市川俣3丁目1の35 ☎06(787)1881代
 東京営業所 〒110 東京都台東区東上野1丁目24の4 丸千第2ビル ☎03(837)3884代
 福岡営業所 〒810 福岡市中央区大名2丁目3の2 ☎092(713)1083代



最も人気のある「ロコモーション」(右)は吹抜の壁際(上)から建物の外周を回って帰ってくる。吹抜の通路には踏切があり(下)、信号機が鳴り通路が遮断される



「ファンタジースクエア」はサンフランシスコの街並みをイメージした装飾で、家族連れが主な対象。中央部に乗物機十台と、周りにカーニバルゲーム六種類とTV体感ゲームコーナーなどを配し、一部に二階(約四十五平方メートル)にテイル型とシンタイプTVゲーム機三十台を設置し、総機械台数は百三十数台。同フロアの半分は天井



広島に西日本最大級の

「アルパーク」に特徴あるAM施

「ファンタジースクエア」「ラック50S」

「スクエア」(九百七十平方メートル)、メダルゲーム「ラック50S」(フイフイゲーム)と二階にメリーゴーランドを設置している。



メリーゴーランドは同機専用で作られた空間に設置されている。周囲は飲食店街

セガ社では同SCの企画段階から広島西部開発と提携し、AM施設を組込んだ建築物を設計。うち「ロコモーション」(朝日エンジニアリング製、定員三十六人)の走路が独特で、吹抜部分と建物の外側の壁面に沿って約二百九十メートル走り、吹抜を渡す通路が線路を横切る部分に遮断機付きの踏切を設け、またメリーゴーランド(日邦産業製、定員十六人)は、Cのひとつの構成要素と同機設置用に作られた円形スペース(二階分がくり抜かれている)に納まっている。いずれも同S

AM機フロア



「ファンタジースクエア」の周囲に設けられたコックピット型TVゲームフロア(左)とカーニバルコーナー

SCオープン



セガ社ロケ設の配置で

と遊園施設2種を運営



白石正志店長

西日本最大級の複合型SC「アルパーク」が、広島市西区の臨海埋め立て地に四月二十七日オープン。同SC内で併設セガ・エンタープライゼス(本社東京、中山雄雄社長)の運営するAM施設が特徴あるものとして話題を呼んでいる。「アルパーク」は広島市が現在の一点集中型都市機能の多核化を図る



「ファンタジースクエア」の中2階はTVゲームフロア(左)



自動車とメリー

セガ社のロケは東棟にあり、乗物とアーケード機フロア「ファンタジースクエア」は西棟にあり、約三万五千平方メートル。天満屋百貨店は量販店と百八十店の専門店が入り、エアロビクス、プール、スカッシュ、スキー練習場、映画館などもある。総事業費五百五十億円。SC全体で年間七百五十万人の来場、初年度売上は三百五十億円が目標。



上の写真は「ファンタジースクエア」にて、サンフランシスコの街並みをイメージした装飾で、街並みの1階にカーニバルコーナーやTV体感ゲームコーナーなどが設けられている

ために進めている構想の一環として建設されたもので、同市と三井グループの出資で設立した第三セクター、広島西部開発(株)がデベロッパーとなっており、八月十一日着工。開発コンセプトは、新しい生活提案する新都市心で、テーマを「街あそび、夢さがし」としており、子どもから大人までそれぞれ

そのライフスタイルに合った遊び方、楽しみ方のできるよう、さまざまな施設で構成されている。同SCはJR広島駅から下りて三つ目の新井口駅前であり、同駅と徒歩で約五分の距離にあり、東・南棟と道路を挟んで西棟があり、三つの建物を高架道路などで連結。総敷地面積は



写真は上下とも「ファンタジースクエア」の乗物機フロアで、乗物機を中心にアーケードゲーム機を散在させているレイアウト



駆け引き絶好!!
仕掛けを凝らした
メカスロット
※長期安定収益タイプ

BONUS CHANCE ボーナスチャンス

- 特長
- 1.メダル貸出機能付(払出し枚数調整可)
 - 2.メダルと10円、100円の3way type
 - 3.100円投入時、メダルの貸出と同時に5ライン(3コイン分)サービス
 - 4.ビッグボーナス計18回、ボーナス6回チャンス
 - 5.タイミングをガイドする点滅ランプ付
 - 6.リーチがかかり音とランプで表示する



仕様
・幅507×奥行510×高さ1,400・重量83kg
・印61-12556(外部電源装置使用)

メダルゲーム機の設置運営につきましては「メダルゲーム場運営基準」を守ってご使用下さい。

株式会社ユニバーサル
発売元
株式会社宝楽
TEL 044(277)7881代/FAX 044(277)7814
〒210 神奈川県川崎市川崎区池上町9-10



スリーリール式ルーレットの決定版!!



仕様 寸法/W1,840mm×D1,860mm×H2,100mm 重量/約430kg 消費電力/750W

ビッグスリー BIG M™ 3 REEL ROULETTE

- 6人用大型マスメダルゲーム
- 白熱するルーレットアクションにスロットマシン機能をプラスして、ライン成立で最高獲得枚数45,000枚。
 - 音声合成(ディーラー)とBGMが臨場感溢れるカジノスペースを演出しプレイヤーを魅了します。

株式会社ジャレコ (本社) 〒158 東京都世田谷区用賀2-19-7 ☎03-708-4811(大代表) 03-708-4810(販売一部代表)
(大阪) 〒564 大阪府吹田市東水町3-18-33 ☎06-385-5100(代表)
(福岡) 〒812 福岡市博多区比恵町1-1 輸本第7ビル1F ☎092-482-6811(代表) (サービスセンター) 〒158 東京都世田谷区上用賀5-24-9 ☎03-420-2271(代表)

Manufacturers Directory 1990

VIDEO GAMES

ALPHA DENSHI CO., LTD.
2-15, Atago 3-chome, Ageo, Saitama 362
(048) 775-2412
K. Arai president

ATLUS LTD.
2F Shatou Bldg., 3-1 Kagurazaka
Shinjuku-ku Tokyo 162
(03) 235-7801
Fax: (03) 235-7804
N. Harano president

BANPRESTO CO., LTD.
Bandai No.3 Bldg., 4-14, Komagata
1-chome, Taito-ku, Tokyo 111
(03) 847-5181
Fax: (03) 847-5169
Y. Sugiura president

CAPCOM CO., LTD.
Capcom Bldg., No. 4-12, Ohtedori 1-chome,
Chuo-ku, Osaka 540
(06) 947-1156
Telex: 5293360 CAPCOM J
Fax: (06) 946-6657
K. Tsujimoto president
R. Hirata manager

DATA EAST CORPORATION
3-12, Kamiogi 2-chome, Suginami-ku,
Tokyo 167
(03) 392-4151
Telex: 2322124 DATA J
Fax: (03) 392-2009
T. Fukuda president
H. Chosokabe manager

FACE CO., LTD.
1-9-8, Yayoi-cho, Nakano-ku, Tokyo 164
(03) 372-7411
Telex: 2325303 FACE J
Fax: (03) 372-3141
T. Kanaya president
S. Nose general manager

HOME DATA CORP.
Home Data Bldg., 1-10 Umadome,
Fukui-cho, Chuo-ku, Kobe 651
(078) 261-2790
Fax: (078) 261-2792
H. Matsuura president
N. Ukita manager

IREM CORP.
Okamoto-cho Bldg., 11-9, Nishihommachi
1-chome, Nishi-ku, Osaka 550
(06) 535-4885
Telex: J63074 IREM
Fax: (06) 535-1710
Y. Takashima president
M. Sasatani overseas business manager

JALECO LIMITED
2-19-7, Yohga, Setagaya-ku, Tokyo 158
(03) 708-4830
Telex: JALECO J27891
Fax: (03) 708-4822
Y. Kanazawa president
T. Saigusa director overseas department

KANEKO CO., LTD.
8-23-21, Shakujidai, Nerima-ku Tokyo 177
(03) 921-9661
Fax: (03) 922-1753
H. Kaneko president
A. Utoh research & development manager

KONAMI INDUSTRY CO., LTD.
7-3-2, Minatojima-Nakamachi, Chuo-ku,
Kobe 650
(078) 303-2508, 303-1234
Fax: (078) 303-3659 303-2456
K. Kozuki chairman
F. Hishikawa president
H. Imai director, overseas department
K. Hiraoaka manager, overseas department

MITCHELL CORPORATION
Sakae Building 2F, 3-12-1 Asagaya-minami
Suginami-ku, Tokyo 166
(03) 220-2647
Fax: (03) 220-2607
Roy Ozaki president
K. Niida manager

NAMCO LTD.
1-21, Yaguchi 2-chome, Ohta-ku, Tokyo 146
(03) 756-2311
Telex: 246-8521 NAMINT J

Fax: (03) 756-6680
T. Manabe president
I. Ichise director, overseas sales department

NIHON BUSSAN (NICHIBUTSU) CO., LTD.
12-9, Tenjinbashi 1-chome, Kita-ku,
Osaka 530
(06) 353-5211
Fax: (06) 356-1531
S. Torii president

SANRITSU ELECTRONICS CO., LTD.
6-23, Chiyoda 2-chome, Sagami-hara,
Kanagawa 229
(0427) 52-7701
Fax: (0427) 59-2178
M. Shigeta president

SEGA ENTERPRISES, LTD.
2-12, Haneda 1-chome, Ohta-ku, Tokyo 144
(03) 743-7438
Telex: J23257 SEGASTAR
Fax: (03) 743-5539
H. Nakayama president
K. Horii U.S.A. & European div.
S. Tandon Oceania & Asia div.

SETA CO., LTD.
14-17, 5-chome Togoshi Shinagawa-ku
Tokyo 142
(03) 788-3611
Fax: (03) 788-6141
J. Fujimoto president
T. Ishikawa executive director
T. Tsuboi manager

SIGMA ENTERPRISES INC.
19-18 Jingu-Mae, 6-chome Shibuya-ku,
Tokyo 150
(03) 486-2891
Telex: 242-2266 SIGMA J
Fax: (03) 486-2890
K. Manabe president
T. Onodera managing director

SNK CORPORATION
18-8, Toyotsu-cho, Suita, Osaka 564
(06) 338-7007
Telex: 5236785 SNKCO J
Fax: (06) 338-7150
E. Kawasaki president
S. Ikawa director of sales & marketing

SUN ELECTRONICS CORP.
250, Asahi, Kochino-cho, Konan, Aichi 483
(0587) 55-3500
Telex: 4573187 SUNTAC J
Fax: (0587) 54-8248
M. Maeda president
K. Yoshida export manager

TAD CORPORATION
3-31-2, Shimorenjaku, Mitaka, Tokyo 181
(0422) 42-8031
Telex: 282237 TAD J
Fax: (0422) 42-8032
T. Yokoyama president

TAITO CORP.
2-5-3, Hirakawa-cho, Chiyoda-ku, Tokyo 102
(03) 264-8612
Telex: EPTRA J22931
Fax: (03) 263-0296
K. Hasegawa president
M. Oue senior managing director,
general manager
K. Koike manager

TATSUMI ELECTRONICS CO., LTD.
14, Toichi-cho, Kashihara, Nara 634
(07442) 3-4764
Fax: (07442) 5-1191
Y. Tatsumi president
M. Nagafune director
Y. Mizuo sales manager

TECHNO JAPAN CORP.
No. 2 Monami Bldg., 31-1-1, Kabuki-cho
2-chome, Shinjuku-ku, Tokyo 160
(03) 205-2555
Fax: (03) 205-7080
K. Taki president

TECMO LTD.
4-1-34, Kudankita, Chiyoda-ku, Tokyo 102
(03) 222-7630
Telex: J27174 TECMO
Fax: (03) 222-7629
T. Kakiyama president
N. Osada managing director
R. Akaiishi director of overseas dept.
J. Nakamura general manager

TOAPLAN CO., LTD.
Toa Bldg., 1-8-4, Shimizu, Suginami-ku,
Tokyo 167
(03) 5397-0511
Fax: (03) 5397-4755
Y. Kiyomoto president
H. Moriya general manager

UPL COMPANY LIMITED
Taguchi Bldg., 16-3, Ueno, 3-chome,
Taito-ku, Tokyo 110
(03) 834-1434
Fax: (03) 834-3918
H. Sagiya president
K. Takahashi export/import manager

VIDEO SYSTEM CO., LTD.
35-1, Matsunoki-cho, Shimogamo
Sakyo-ku, Kyoto 606
(075) 723-0358
Fax: (075) 723-0368
K. Furukawa president
Y. Tamura manager

VISCO CORPORATION
3-38-3, Kaname-cho, Toshima-ku, Tokyo 171
(03) 554-0121
Fax: (03) 554-0150
T. Akiyama president
Y. Itoi sales manager of international

ARCADE GAMES

KANSASEIKI SEISAKUSHO CORP. (KASCO)
3, Mameda-cho, Nishi-Kyogoku, Ukyo-ku,
Kyoto 615
(075) 311-2585
Fax: (075) 311-2586
K. Furukawa president
J. Furukawa import/export dept.
S. Masuko import/export dept.

KATO MFG. CO., LTD.
24-13, Kita-Karasuyama 6-chome,
Setagaya-ku, Tokyo 157
(03) 307-1221
I. Kato president
S. Sibuya business manager

KOMAYA MFG. CO., LTD.
10-4, Uozaki-Minamimachi 6-chome,
Higashinada-ku, Kobe 658
(078) 412-2121
Fax: (078) 412-3851
H. Tanaka president

YUEI CO., LTD.
3-7-5, Misaki-cho, Chiyoda-ku, Tokyo 101
(03) 263-9421
Telex: J28695 KABUYUEI
H. Uchida president

KIDDIE RIDES

ASAHI ENGINEERING CO., LTD.
1387-2, Tannowa, Misaki-cho, Sennan-gun,
Osaka 599-03
(0724) 94-0783
Fax: (0724) 94-2195
A. Fujiwara managing director

ACT CO., LTD.
20-7, 5-chome, Hiyoshi, Kouhoku-ku,
Yokohama 223
(044) 62-5121
Fax: (044) 62-6905
M. Nozaki president
Y. Taira manager

HOEI SANGYO CO., LTD.
7-43, 3-chome, Ohno, Nishiyodogawa-ku,
Osaka 555
(06) 475-0321
Fax: (06) 473 1273
T. Eiraku president
Y. Norioka managing director

HOPE CO., LTD.
50, Imaikami-cho, Nakahara-ku, Kawasaki,
Kanagawa 211
(044) 722-6141
Fax: (044) 711-2779
S. Ono president
T. Yano managing director

KANTO GORAKU KOGYO CO., LTD.
18-23, Minami-Ikebukuro 1-chome,
Toshima-ku, Tokyo 171
(03) 986-5331
S. Nakamura president
H. Yamaguchi expro manager

KATO AMUSEMENT CO., LTD.
2-11, 1-chome, Sawaragi-Nishi, Ibaraki-City,
Osaka 567
(0726) 35-1886
Fax: (0726) 35-1880
K. Kato executive vice president
Y. Kawamura export manager

Telex: 02225136 TASCOT J
(0471) 91-4129
Y. Masago president
M. Masago managing director

MEISHO CO., LTD.
6-21, 3-chome, Sagisu, Fukushima-ku,
Osaka 553
(06) 458-3557
Telex: 524-2883 MEISHO J
Fax: (06) 451-2467
M. Okamoto chairman
M. Fukuda president
K. Wakazono executive director
S. Sakamoto director

MIDGETY ENGINEERING CO., LTD.
53-2, Suzuki-cho, 1-chome, Kodaira-shi,
Tokyo 187
(0423) 43-2851
Telex: J25583
Fax: (03) 464-7763
K. Hashimoto president
H. Arai export manager

NIHON GORAKUKI CO., LTD.
22-4, Minami-Aoyama 2-chome, Minato-ku,
Tokyo 107
(03) 402-7311
Telex: GORAKU J33165
Fax: (03) 403-8862
K. Endo president
S. Endo vice-president
M. Yoshino managing director

NIPO CO., LTD.
27-12, Sakae 5-chome, Naka-ku,
Nagoya 460
(052) 263-1281
Telex: LUMINAS J59526
Fax: (052) 263-0992
A. Iwayama manager

OKAMOTO MFG. CO., LTD.
Royal Max II, 19-9, 7-chome, Ebie,
Fukushima-ku, Osaka 553
(06) 451-6156
Fax: (06) 451-5530
N. Okamoto president

SANSEI YUSOKI CO., LTD.
13-18, Esaka-cho, 1-chome, Suita,
Osaka 564
(06) 385-5626
Telex: 05233039 SYUSOK J
A. Ohta president
J. Yagi manager of amusement ride dept.

SENYO KOGYO CO., LTD.
13-15, Motomachi 1-chome, Naniwa-ku,
Osaka 556
(06) 632-1051
Telex: 5267602 SENGY J
Fax: (06) 632-1060
S. Yamada president
Y. Yahata managing director
N. Kida manager

SHINSUI TRADING CO., LTD.
#502, Sankyo Bldg., 1-3, Kojimachi,
Chiyoda-ku, Tokyo 102
(03) 263-5281
Telex: SHINSUI J27306
Fax: (03) 238-0290
H. Morikawa president
E. Hashimoto export manager

TASKO CO., LTD.
3-4-4, Kigawa-Nishi, Yodogawa-ku,
Osaka 532 (Osaka office)
(06) 303-7531
Fax: (06) 306-0210
Y. Uehara president
H. Uehara executive director

TOGO JAPAN INC.
5-7, Yagumo 1-chome, Meguro-ku,
Tokyo 152
(03) 718 6461
Telex: 246-6310 TOGO J
Fax: (03) 725-2420
K. Yamada president

ZEN INTERNATIONAL CORPORATION
7-145, Ikoma-cho, Kita-ku, Nagoya 462
(052) 981-3733
Telex: J59526 LUMINAS
Fax: (052) 981-3794
H. Matsukawa president

ASAHI SEIKO CO., LTD.
Aoyama Tower Bldg., 2F, 2-24-15
Minami-Aoyama, Minato-ku, Tokyo 107
(03) 401-6181
Telex: 27417 HIRO J
Fax: (03) 408-7420
Hiroshi Abe president

KAWAKUSU CO., LTD.
1-35, Kawamata 3-chome, Osaka 577
(06) 787-1881
Fax: (06) 787-1952
S. Kawakusu president



「提案型ロケ」
以上四施設に対しセガ社では四施設を投資し、年間売上目標を三億五千万円としているが、その目標をはるかに上回るペースだといえる。同ロケの白石正志店長によると、アルパーク全体で一日平均十万人以上と花博並みの集客があり、うち四割は同ロケを訪れており、S C全体の年間集客目標からすれば実に三百万人が来場するという計算になる。実際「ロコモーション」(利用料金二百円)「メリゴーランド」は午後八時、午後十時、「ファンタジーエレベーター」と「ラック50S」は午後十一時までとなっている。なおロケ側は午前八時から深夜まで開催している。

「提案型ロケ」
からすれば実に三百万人が来場するという計算になる。実際「ロコモーション」(利用料金二百円)「メリゴーランド」は午後八時、午後十時、「ファンタジーエレベーター」と「ラック50S」は午後十一時までとなっている。なおロケ側は午前八時から深夜まで開催している。

「提案型ロケ」
からすれば実に三百万人が来場するという計算になる。実際「ロコモーション」(利用料金二百円)「メリゴーランド」は午後八時、午後十時、「ファンタジーエレベーター」と「ラック50S」は午後十一時までとなっている。なおロケ側は午前八時から深夜まで開催している。

「提案型ロケ」
からすれば実に三百万人が来場するという計算になる。実際「ロコモーション」(利用料金二百円)「メリゴーランド」は午後八時、午後十時、「ファンタジーエレベーター」と「ラック50S」は午後十一時までとなっている。なおロケ側は午前八時から深夜まで開催している。

「提案型ロケ」
からすれば実に三百万人が来場するという計算になる。実際「ロコモーション」(利用料金二百円)「メリゴーランド」は午後八時、午後十時、「ファンタジーエレベーター」と「ラック50S」は午後十一時までとなっている。なおロケ側は午前八時から深夜まで開催している。



価値あるニューマシンをディストリビュートする!!

エア インフェルノ
へりて火災消火作業展開
スリリングな人命救助!

チキチキ・ボーイズ
"C Pシステム"第10弾!
奇想天外コミカルゲーム

コンバットライブス
進化タイプの格闘ゲーム
ダイナミックアクション

コスモギャングズ
アーケードの新トレンド
愉快的なシューティング!



AIR INFERNO



CHIKI CHIKI BOYS



THE COMBATRIBES



COSMO GANGS

株式会社 総商 本社 〒444 岡崎市井田西町17-4 TEL (0564) 24-2581代 FAX (0564) 22-0555代



THE COMBAT TRIBES

荒々しい奴らを蹴散らし、最後の戦いを乗り越えて
物凄い連中がやって来た!

「俺達が、奴らを
全員地獄に叩き込んでやるぜ!!」
これが格闘進化形!遊らずに死ぬるか!!

開発・製造 **TECHNOS** TECHNOS JAPAN CORP.
〒160 東京都新宿区歌舞伎町2-31-11 第2モナミビル3F
TEL.03(205)2555(代表) FAX.03(205)7080

総発売元 **TECMO** テクモ株式会社 **TECMO, LTD.**
本社: 〒102 東京都千代田区九段北4丁目1番34号
TEL.03(222)7620-3(直通) FAX.03(222)7629
TECMO, LTD. 4-1-34, Kudankita, Chiyoda-ku, Tokyo 102, Japan
Phone:03(222)7630 Fax:03(222)7629 Telex:J27174 TECMO



千葉市郊外の複合施設「オーツーパーク」内に

「セガワールド」 音楽をテーマに

セガ社が東洋酸素と提携し新ロケ設置



セガ社の駒井徳造専務 東洋酸素の井上哲社長

「セガワールド」の外観(一番上の写真)と店内の様子。タンバリンをデザインしたアーチやラッパ型の柱、五線譜の装飾などテーマに沿った展開

最大規模となる。総投資額は二億円、年間売上目標は一億八千万円。

同施設は千葉市郊外の園生町にあり、周辺に密集している団地と市街を結ぶ国道十六号線に面しているため、立地条件は良い。客層はマイカーでやってくるファミリー客が中心で、これまで一月十万人、平日一日二千人、土日および祝日には一日六千人以上を集客しているという。今回これにAM施設「セガワールド」が加わり、二年前にオープンした複合施設で、レストラン、フ

「セガワールド」は同社による「店舗コンセプト」として、幅広い年齢層に受け入れられやすい「ミュージック」を採り上げ、内装も楽器をモチーフとして、十三台の計四十二台、その他プレイステーションを含むアーケードゲーム機が十九台、カエルを飛ばす「スーパーフロッグ」や「夜間にはヤンバルゲームが十台、メダグアダルト層に対応する含めスロットマシンなど二台、乗物機はレール走行式一台、定置型九台のほかカラオケボックスが三台となっている。入口付近にファミリー向けのメリゴーランド(定員十二人)など乗物

機やクレールン機を設置し、中央部にコックピット型TVゲーム機、入口から向かって右側に他のTVゲーム機、左側にカールゲーム機、そして奥にメダルゲーム機という配置になっている。装飾は音楽というテーマに沿い、タンバリン型のアーチ、ラッパ型の柱、ビアナやハーブ、五線譜をデザインした飾り付けなどにより、楽しい雰囲気を演出している。なお



コックピット型TVゲームフロア(上)とカーニバルゲームフロア



同店の営業時間は午前十時から午後十二時までと、セガ社では「オーツーパーク」の来場者のうち一割は同ロケに足を運んでくるものと見ており、「今後、客の動向を見ながら設置機を増やしていく予定」としている。なお「セガワールド」は今年一月に起工、約三ヶ月で完成したもので、オープン当日の午前中に関係者約三十名を招いて竣工式が行なわれ、テープカットがあった。その中で挨拶に立ったセガ社の駒井徳造専務は「食

では今後このようなロケ設置に力を入れていく。「セガワールド」は楽しい雰囲気のお店になると確信している」と述べた。また東洋酸素の井上社長は「オーツーパークが二年前にオープンした時、衣食住に加えて、遊がこれからの人間生活に欠かせないものになると語ったが、同じ考え方を持ったセガさんの中心となるアミューズメント施設「セガワールド」を設置していただいたもので、大変喜んでいる」と挨拶

カラオケボックスも3台設置されている



店内は来場者にゆとりを十分感じさせるようなレイアウトになっている



同店の営業時間は午前十時から午後十二時までと、セガ社では「オーツーパーク」の来場者のうち一割は同ロケに足を運んでくるものと見ており、「今後、客の動向を見ながら設置機を増やしていく予定」としている。なお「セガワールド」は今年一月に起工、約三ヶ月で完成したもので、オープン当日の午前中に関係者約三十名を招いて竣工式が行なわれ、テープカットがあった。その中で挨拶に立ったセガ社の駒井徳造専務は「食

The Future Is Now
SNK

通信機能搭載

MVS4台通信可能

驚異/3D立体サウンド機能
スフェロ シンフォニー

スフェロシンフォニー

ゲームシーンの音像をより鮮やかにくっきりと…。前後・左右から、ひとつひとつの効果音が、迫真の音響でプレイヤーを刺激。3D立体サウンド、「スフェロシンフォニー」が、かつてない迫力の臨場感を表現。今後発売の「MVS、NEO・GEO」ゲームには、すべて「スフェロシンフォニー」を搭載予定。興奮のゲーム・ワールドが、広がります。



超ド級ゲーム「ネオ・ジオ」

開発中「NEO・GEO/MVS」は、SNKの登録商標です。©1990 SNK CORP.

プライベートショーの
お知らせ

■ 新作ゲーム、新型筐体発表会 ■

7月5日 木 大阪・江坂東急イン
7月6日 金 東京・新宿ヒルトンホテル
くわしくは東京・大阪・第1営業部まで。みなさまのご来場をお待ちしております。

サーキットを駆け抜け、 ウィナーをめざせ。

7月中旬
発売予定

ライダー達の熱いバトルが、始まる。

〈通信機能搭載〉手に汗握るMVS4台の通信対戦。もちろんコンピュータ対戦による1Pプレイも可能。白熱のバトルを繰り広げるサーキットは、まさに興奮のレース・シーンの連続。MVSで初めて搭載、3D立体サウンド〈スフェロシンフォニー〉が、驚異の3次元立体サウンドをも実現。響き渡るエクゾースト・ノイズが、サーキットへ渡る。疾走するマシンを駆り、ウィナーをめざせ!!



RIDING HERO

ライディングヒーロー

46
MEGA

次々登場!!

ニンジャコンバット 7月中旬発売予定



スフェロ シンフォニー

COMBAT

46
MEGA

サイバーリップ 8月発売予定

西暦2030年

人類の英知の結晶が暴走する……

CYBER-LIP



50
MEGA

スフェロ シンフォニー

海外の話題

INTERNATIONAL AMUSEMENT NEWS

「春の展示会」
有力DBが3月開催

カナダの有力ディストリビューター「のび」のニューウェー・セルズ社(本社オンタリオ州レックスデイル、ジェリー・ジャンダ社長)が本社ショールームで三月二十三日、恒例の「春のショー」(オーブリンハウス)を開催、フリッパーの技術講習も併せて実施した。

同社によると、これはカナダではかつてない大きな催しで、技術講習には百人以上の技術者が、ショーには約二百人のオペレーターが集まった。写真は各メーカーからの出席者が階段に並んだところ。



香港 **Bondeal Charts** 九龍

6/9 6/2 5/26 機種名(メーカー名) 週数

トップ10ビデオゲーム

| | | | |
|----|-----|----------------------------|-----|
| 1 | 18 | エイリアンストーム (セガ社) | 3 |
| 2 | 39 | ライティングファイターズ (トライゴン) (コナミ) | 3 |
| 3 | 52 | マークス(戦場の狼II) (カプコン) | 8 |
| 4 | 41 | ラフレサー (セガ社) | 6 |
| 5 | 63 | チェッカーダフラッグ (コナミ) | 101 |
| 6 | 24 | スノーブラザーズ (東亜プラン) | 7 |
| 7 | --- | ギガンデス (イーストテクノロジー) | 19 |
| 8 | 75 | コラムス (セガ社) | 11 |
| 9 | 6 | ファイナルファイト (カプコン) | 19 |
| 10 | 10 | アルタイプ II (アイレム) | 16 |

トップ5完成品ビデオ

| | | | |
|---|----|---------------------|-----|
| 1 | 11 | ビッグラン (ジャレコ) | 19 |
| 2 | 33 | スーパーオフロード (レーランド) | 62 |
| 3 | 22 | ハードドライビング (アタリゲームズ) | 60 |
| 4 | 44 | TMNT (タートルズ) (コナミ) | 27 |
| 5 | 55 | スーパーハンクオン (セガ社) | 146 |

©Bondeal Ltd., Hong Kong. The above chart is based on games operated in Flashback, the world largest video-only arcade.

人気を保っている。

ユニバーサルスタジオ フロリダでもオープン
ディズニールールのすぐ近くに6月7日

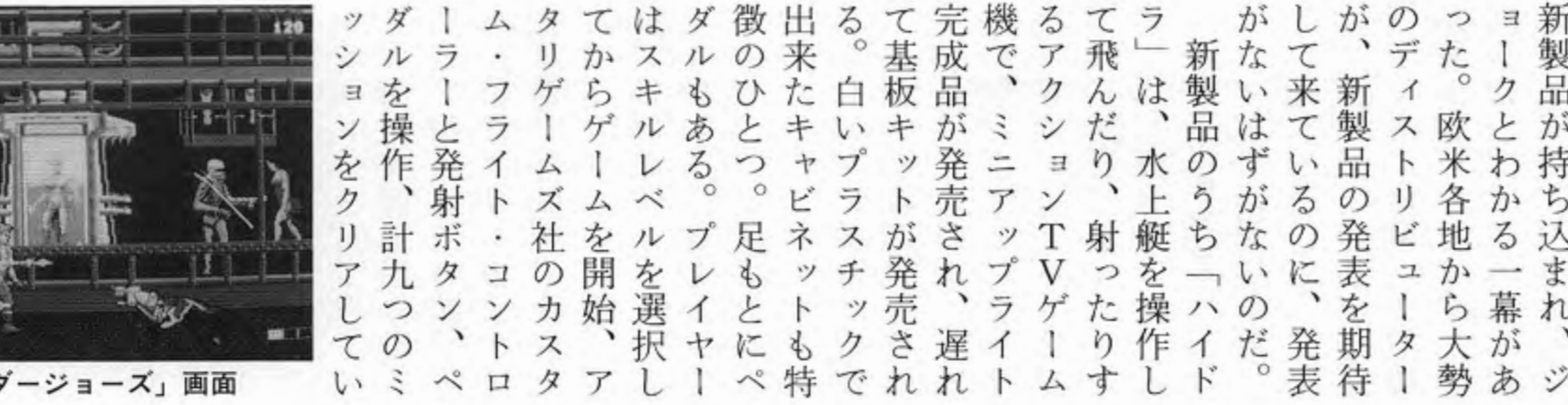
米国フロリダ州オラ「MGMスタジオ」をオラに六月七日、六億三千万ドル(約九百五十億円)を投じて建設して「ユニバーサルスタジオフロリダ」がオープンした。拡大を続けるディズニールール、定評ある「ユニバーサルスタジオ」の親会社、MCA社(本社ハリウッド、ジョージ・ヤンソン社長)が「ユニバーサルスタジオフロリダ」の建設を進め、同投資を受け、オラに「ユニバーサルスタジオ」を建設する計画を立てていた。

「ユニバーサルスタジオ」はハリウッドで長年親しまれて、ここ数年ディズニールールに比べて、昨年には年間入場者が五百万人を越すところまで成長してきた。一方、年間入場者三千万人を越す巨大な「Mエリア」ディズニールールでは、昨年夏に注目を集めた。

恒例のDB会合
ハワイで新ゲームを発表

米国のアタリゲームズ社(本社カリフォルニア州ベルタス、中島英行社長)は五月六日、ハワイ州ワイカイウイにあるワイカイウイホテルで、アタリゲームズ社の恒例のディズニールールに合わせた「アタリゲームズ」の発表会を開催した。

発表会には、アタリゲームズ社の関係者だけでなく、各メーカーの代表者も参加した。発表会では、アタリゲームズ社の新ゲーム「サンダージョーズ」が発表された。



「サンダージョーズ」画面

アタリゲームズ社の新ゲーム「サンダージョーズ」は、旧アタリ社から引き継がれてきており、今年が十七回目になる。毎回大きな特徴を持つこのゲームは、アタリゲームズ社の恒例の発表会である「アタリゲームズ」で発表される。

業績次第に回復
パソコン、液晶ゲームなど

米国のアタリゲームズ社(アタリゲームズ社)は、アタリゲームズ社が発表した業績報告によると、アタリゲームズ社の業績は、前年と比較して回復している。

アタリゲームズ社は、パソコン、液晶ゲームなどの分野で、業績が回復している。

アタリゲームズ社の新ゲーム「サンダージョーズ」は、旧アタリ社から引き継がれてきており、今年が十七回目になる。毎回大きな特徴を持つこのゲームは、アタリゲームズ社の恒例の発表会である「アタリゲームズ」で発表される。



驚きの劇的体験。
ゲームセンターから始まる、新時代のゲームワールド。興奮と驚きを連れてくる。

凄いやゲームを、凄いやシステムで。
NEO-GEO



超高級、ゲームワールド。
「NEO-GEO」なんでも相談室、開設中。

人気集中、コンパクト・SC機。
超高級、ゲームワールド。

メモリカード
進行状況を保存、ゲームの続きがいつでも楽しめる。

ゲームデータを保存できるメモリカード。マルチビデオシステムでも、ネオ・ジオレンタルシステムでも、SC機でも、同一ゲームの連続プレイ・継続プレイが手軽に入ります。

株式会社 エス・エヌ・ケイ
SNK CORPORATION

大阪本社 564 大阪府吹田市豊津町16-9号 営業本部 TEL.06-338-7007 第一営業部 TEL.06-338-9277 FAX.06-338-7150
東京支社 〒101 東京都千代田区神田和泉町1-3-4 青木ビル2F TEL.03-655-9431 FAX.03-655-9437
18-8 TOYOTSU-CHO, SUITA-SHI, OSAKA, 564, JAPAN.
PHONE:06(338)7007 FAX:06(338)7150 TELEX:522 6796 SNK COJ.

者が多く、照明も薄暗く感じられた。設置されていたTVゲーム機は、「ナック」(ウイリアムズ社)、「テトリス」(アタリゲームズ社)、「アルカノイド」(パルポリアル)、「ストリートファイター」(スーパースター)など新旧いろいろ。ゲーム料金は二十ドラクマ(約十九・六円)で、「テトリス」(ダブルドラゴン)などに人気があった。アテナのゲームセンターで珍しいと思ったのは、日本と同じようなテーブル型のキャビネットを置いていた店が多いことだった。私が見たヨーロッパ各地や香港、台湾などでは、日本のようなテーブル型を使っているところは一度も見たことがないから。ただ、ここアテナではどうもコピー基板を使っているのが多いようだった。

アテナを後に、飛行機で一気にかスタンのカラチへ向かった。カラチはパキスタン南部の港湾都市で、人口過密都市でもある。ここではゲームセンターと遊園地を見学しました。カラチのゲームセンターは、私が探しかかった限りでは一軒しかありませんでした。サダルという中心街で「ランボー」と英語で書かれた店に入ると、蒸し暑い店内で子どもたちが汗を浮かしながらプレイしていました。機械は全部で八台しかありません。一ゲーム一パキスタンルピー(約七円)で、専用トークンを使うことなく交換して、そのトークンを投入してプレイする。無体感の「ハンゴオン」、「ハードヘッド」、「韓国スナ電子」、「ロボコップ」など。日本では「ロボコップ」で数百万点のコアを出して、私に見せてくれました。一方の遊園地は、アラビア海に面したクリフト



カラチから次は、タイのバンコクへ行き、ゲームセンターを探した。そのカセットを持った係

クリフトン海岸(上の写真)に面した遊園地で、下の写真は遊園地の中のゲームセンター「タイフン」のようす



バンコクから空路で、シンガポール



上の写真はバンコクのジャスコ、下の写真はシンガポールの八百半で日本の乗物機が東南アジアの子どもの喜ばれている



カラチのゲームセンター「ランボー」の表(上の写真)と内部の様子。天井にファンがあるが、それでも蒸し風呂並みの暑さ



ラをすいスピードで回転させるので、ゴンドラの角度が変わっていく。長い列を作っている一番人気のある乗りもので、大人も童心に帰って楽しんでいました。パキスタンでは回教のせいでも、乗るものに乗るのも男性が優先する。メリーゴーランドのようなスピードやスリルのないものには、あまり人気はなかった。また飛行船のようなキャビンの中に入って映画を見ようというものもあった。

この遊園地のレストラの中にゲームセンター。パキスタンに回教(イスラム教)国なので金曜日(イスラム教の祝日)は休日で、その金曜日には親子連れなど大勢の人びとでにぎわう。入園料は無料、乗りたい乗り物のカウンターでチケットを買って乗る。料金は三十五ルピー(約二十一・三十五円)。



写真はバンコクの「ファミコン貸し」のようす。デパートの中にあつて、陳列台の中から借りたいソフトを選ぶ(下の写真)



「サイアム・ジャスコ」には業務用TVゲーム機もあつた。一ゲーム五バット(約二十九円)で、「エクセリオン」、「943」、「オペレーションウルフ」や木馬など、ほんの数台しか見かけないが、バンコクで見かけた数少ない業務用だった。しかしファミコン貸しに比べると人は少なかった。

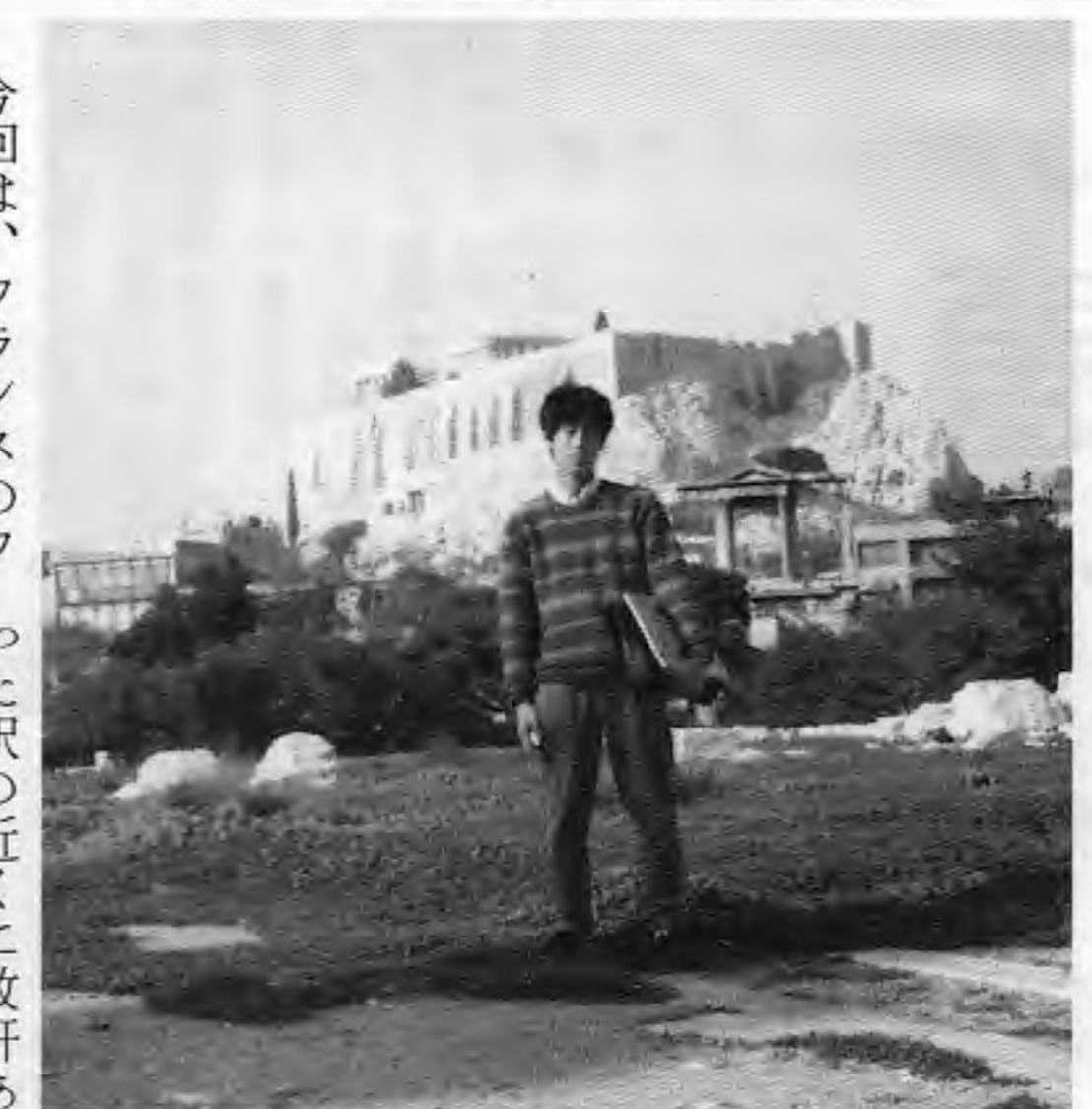
シンガポール

バンコクから空路で、シンガポール

妖しげなモロッコのメデイナや路地の奥にあるアテナの暗い店

ヨーロッパ、北アフリカ、東南アジア探訪記

AMP 東日本 工藤 尚朗



ギリシャ・アテナの遺跡を背景にした筆者の雄姿

今回は、フランスのフオーレンエキスポとオレンエキスポ89のレポート(本紙三月十五日号に掲載)に続いて、ヨーロッパ、北アフリカ、東南アジアの各地で見聞したことをレポートします。



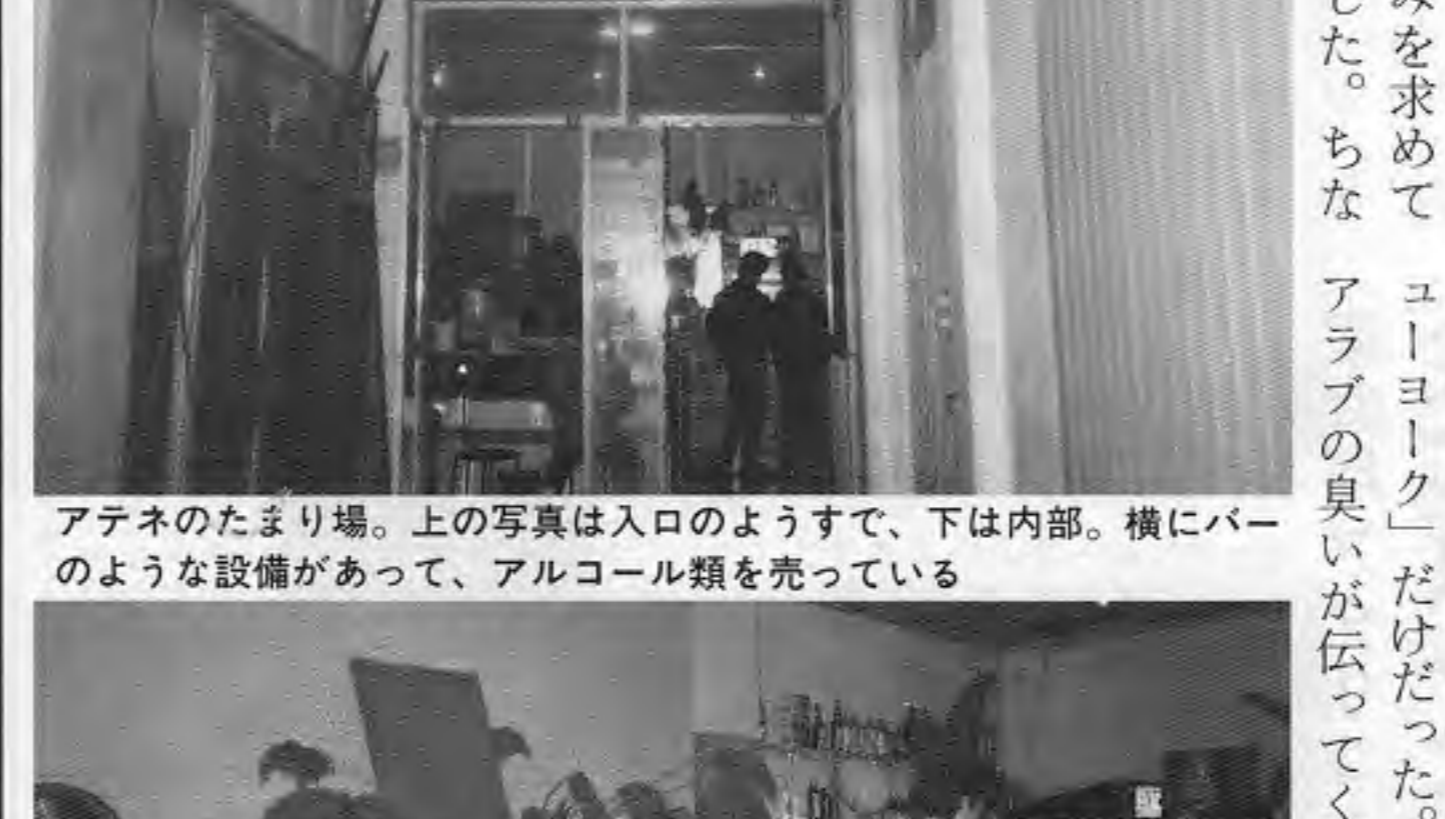
写真上はアムステルダムの遊技場の一例。下はプアーと火を出す(実は引火液を吹く) マドリードの街頭の見せもの



再び列車に乗り込み、アムステルダムを後にバリエル・スベインのマドリッド。客層は二十歳前後の若者(男性)が中心で、女性客の姿は見かけません。客層は二十歳前後の若者(男性)が中心で、女性客の姿は見かけません。



写真上はマドリードのゲームセンター、下はモロッコ・カサブランカのゲームセンターにて。群がるカサブランカの子どもたち



アテナのたまり場。上の写真は入口のようすで、下は内部。横にバーのような設備があつて、アルコール類を売っている

アテナ

モロッコのカサブランカからは空路で、ギリシャのアテナへ行きました。アテナのゲームセンターは、オモニア広場とシタタ公園の付近にあり、オモニア広場の奥の店に入りました。

でした。うち駅に一番近い店に入ってみました。店の中にはアップライトを中心に四十台ほどあり、ゲーム料金は一ギルド(約七十二円)。「ギルド」は「ギルド」の経営が主体になっていて、店の奥にカジノがある。店の奥にカジノがある。店の奥にカジノがある。店の奥にカジノがある。

リッドに着く。中心街のソル広場の近くに十軒くらい密集してあり、一度にたくさんのゲームセンターを見ることができました。その内、明るい店作りをしたあるゲームセンターは、一階と地階の二フロアになっている。ここにはアップライトが約百三十台と体感ゲーム機が数台あつた。店内はともにも明るい雰囲気、若い女性や親子連れなど客層も広い。

カサブランカ マドリッドからは夜行列車で、北アフリカへ出発。翌朝スペインのアルヘシラスからモロッコのタンジエへと、ジブラルタル海峡を渡る船に乗り込む。船旅は三時間、さだにカサブランカまで約五時間、夜遅くカサブランカに到着。翌日、市内のゲームセンターを探しに出ました。

カサブランカはフランス領だったこともあり、ヨーロッパの香りが混在して独特の雰囲気を持っている。まるでヨーロッパに居るようで、アフリカにきているという感じがしないほど。ゲームセンターは二軒見つけた。ひとつは繁華街の中で、ディスプレイの看板を飾っていた。二フロアで二階はフリッパー中心、二階はTVゲーム機と大型機が置かれていた。ゲーム料金は一ディール(約十八・五円)。「アルゴ

スの戦士」、「バックマニア」、「ストリートファイター」など日本製のTVゲーム機が多く、とくに「ストリートファイター」に人気があり、たくさんの子どもが周りを囲んでいた。子どもたちは私を中国人と考えたようで、太極拳のまねをして、おどけていました。モロッコにはあまり聞かれないのが、TVゲームセンターに「ギャラ」と「ニューヨーク」だけあつた。アラブの臭いが伝って

アテナのたまり場。上の写真は入口のようすで、下は内部。横にバーのような設備があつて、アルコール類を売っている

アテナ

モロッコのカサブランカからは空路で、ギリシャのアテナへ行きました。アテナのゲームセンターは、オモニア広場とシタタ公園の付近にあり、オモニア広場の奥の店に入りました。

アテナ

アテナのたまり場。上の写真は入口のようすで、下は内部。横にバーのような設備があつて、アルコール類を売っている

アテナ

アテナ

アテナ

アテナ

アテナ

アテナ

アテナ

アテナ

“CPシステム”第10弾、アニメタッチで 王国再興めざし

カプコンの「チキチキボーイズ」基板

アニメタッチのコミカルアクションを内容としたTVゲーム機「チキチキボーイズ」が、六月二十八日発売となった。これは同社「CPシステム」第10弾となるもので、魔物に滅ぼされたアール王国の王家の血を引く双子の少年が、王国を再興させるために旅に出る、というものである。全部で九ラウンド構成。第一から第三ラウンドまではその順番が選択できる。八方方向レバーと三つのボタン（攻撃、ジャンプ、魔法）を操作する。二人同時プレイも可能。プレイヤーは防衛型、



チキチキボーイズ

キボーイズ」が、カプコン（本社大阪、辻本憲三社長）から六月二十八日発売となった。

コミカルアクションゲーム 木づちを振るう

アイレム「大工の源さん」基板



大工の源さん

木づちで敵をやっつけていくというTVコミカルアクションゲーム「大工の源さん」が、アイレム（本社大阪、高嶋由之社長）から、七月十三日発売となる。木づち攻撃とジャンプの二つのボタンを操作する。木づち攻撃はレバー方向とボタンの同時使用に

より、上打ち、地面を叩いて敵を一瞬まひさせる。地響き、しゃがんで木づちを突き出し敵の攻撃から身を守る防御（しゃがんだまま方向転換も可能）などのほか、アイテムを取ると木づちが巨大になりパワーを倍増させることもできる。これ以外にもジャンプ力がアップするプロング、木づちの回転攻撃が可能となるスーパードリンドク、ポーンポーンが得られるお金の包み、源さん、が1UPするものや、敵にやられても一回アウトにならないアイテムもある。持ち人数制で、すべて倒されるとゲーム終了。敵キャラクタの多彩な動きが面白い。基板販売のみでOP価格十四万八千円。

話題のマシン



サーカスホイール

四人用の輪投げ「サーカスホイール」が、タスク（本社東京、上原義和社長）から七月十日発売となる。これはカーニバル用ゲーム機で、輪投げの標的を観覧車にしたもの。前方に十二個のゴンドラがビエロを中心にゆっくりと回転しており、各ゴンドラの中に小さなぬいぐるみが入っている。ゴンドラの屋根に



UFO JACK

本紙前号本欄に掲載のセガ社「ポナンザブラザーズ」の価格が、定価十二万二千五百円に変更となった。

付いているパチンコが払い出し枚数が二倍になり、左右にある小さな入り口に入るとアウト。メダルは25セントサイズで六枚取納。十円、百円硬貨、メダルの3ウェイ。一ゲームでボール一個。定価四十六万円。

4人用カーニバルゲーム機 観覧車に輪投げ

タスクの「サーカスホイール」

パチンコ式メダルゲーム機 ルーレット併用

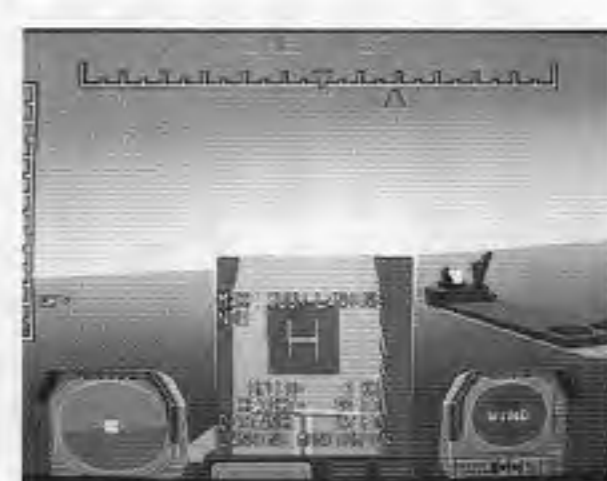
こまや「UFO JACK」

パチンコタイプのメダルゲーム機「UFO JACK」が、こまや（本社東京、中野部）から、七月十日発売となる。これは盤面の上半分がパチンコ、下半分がルーレットになっているもの。ボールを弾くと、盤面上部から釘の間を抜け、中央部にある一つの通路から下部へ落ちると、回転していたルーレットが止まり、一番上に来た数字の分だけメダルが払い出されるというゲーム。ルーレットの数字は全部で二十カ所に表示され、2から48まで（0もある）設定されている。なお上部パチンコ盤面が中央のチューリップを抜けると、払い出し枚数が二倍になり、左右にある小さな入り口に入るとアウト。メダルは25セントサイズで六枚取納。十円、百円硬貨、メダルの3ウェイ。一ゲームでボール一個。定価四十六万円。

ビルや船の火災、遭難者を発見し

ヘリで救助活動

タイトーの「エア・インフェルノ」



エア・インフェルノ

ヘリコプターによる災難救助をテーマとしたTV体感ゲーム機「エア・インフェルノ」が、タイトー（本社東京、長谷川桂祐社長）から六月末発売となった。これはヘリを操縦して現場に向かい、消火作業や人命救助を行なうという、レスキュー・シミュレーションゲーム。コンピュータ・グラフィックスを駆使した画像を採



用。練習用の基礎編が二ラウンド、実地の救助編が四ラウンドの計六ラウンド構成。プレイヤーは前後の操縦レバーで前後左右への進路を決め（本体が左右へ揺動）、先端のボタンで消火剤を噴射。また左側のスロットレバーでパワーをアップダウンさせ、足元の二つのペダルで左右への旋回を行なう。画面には目標の方向、高度、傾斜コンパス、風速などデータ類のほか、着陸時には真下の状況を示す小さな映像が映し出される。途中で「前進せよ」「危険だ」などの指示を文字表示。基礎編では指示に従ってヘリの操縦、消火方法、着陸などを行なう。救助編では高層ビルやタンカーの火災（揺動しない）で定価九十八万円（コックピット部のデザインは同じ）。

テクノスジャパン開発 格闘アクション テクモから「コンバットライブ」

テクモから「コンバットライブ」



コンバットライブ

（株）テクノスジャパン（本社東京、瀧野社長）が開発したTVゲーム機「コンバットライブ」が、テクモ（本社東京、柿原孝社長）から七月十日発売となる。これは素手による格闘アクションゲームで、パチンコとキックを駆使する。画面は横スクロールしていき、八方方向レバーと二つのボタンを操作。プレイヤーは個性や力量の異なる三人の中から一人を選択し、ゲームスタート。追ってくる敵を倒していくが、ボタンで敵を頭上に抱え上げて投げ飛ばしたり、足をつかんで振り回したり、倒れた敵の上から飛び降り、倒れた敵を踏むなどの特技。また途中でフリッパー、バイク、ゴーカートなどを拾って投げつけることも可能。なおレバーを同じ方向に二回連続して入れるか、二つのボタンを同時に押すと猛ダッシュする。ライフ制（体力メーター）で、体力がなくなるとゲーム終了。基板販売のみでOP価格十五万八千円。

オープンカーで トイゴの乗物機「ボンキッキ」

バッテリーカー「ボンキッキ」



ライディング・ヒーロー

バッテリーカー「ボンキッキ」が、（株）トイゴ（本社東京、山田敷社長）から三月以降発売となっている。これは同社バッテリーカーとして第九弾となるもので、フジテレビの「ひらけボンキッキ」から二種類のキャラクターを採用し、後部に配置した黄色いオープンカーをデザイン。作動時間九十秒（切替え可能）。パツ



ボンキッキ

バッテリカー「ボンキッキ」が、（株）トイゴ（本社東京、山田敷社長）から三月以降発売となっている。これは同社バッテリーカーとして第九弾となるもので、フジテレビの「ひらけボンキッキ」から二種類のキャラクターを採用し、後部に配置した黄色いオープンカーをデザイン。作動時間九十秒（切替え可能）。パツ

話題のマシン

本欄掲載の機械の価格は、すべて「外税方式」によるもので、消費税は含まれていない。

USED P.C. BOARDS FOR SALE

中古基板買います

MANY POPULAR GAMES IN STOCK
CALL US TODAY
FOR UNBEATABLE PRICES

「TRY」INC. 株式会社 トライ

2F Arakawa Green Bldg., 1-365,
Shinmatsudo-Minami, Matsudo-shi,
Chiba 270, JAPAN

TEL:0473-48-3880
FAX:0473-48-3885

O.D. CHIBACOGYO-BANK 241-3178291

HELP WANTED

NICE PARTNERS ☺ FOR
P.C. BOARDS
WHO WANT TO BE **THE TOP**
ON YOUR MARKETS!
CONTACT US K and U NOW.

PHONE: 81-6-783-6362
FAX : 81-6-783-6347
TELEX: 527-7834 KANDU J

KANDU COMPANY LIMITED
5-2, TAKAIDAHONDORI, HIGASHIOSAKASHI, OSAKA, JAPAN 〒577

中古PCB機 買います

(売ります)

故障・不用PCB等
一括して買います

We sell any kinds of used original pcbs
and complete machine as department store.
We always have large quantities,
please contact us as soon as possible.

MAMA-TOP CORPORATION
1-7-8 HIGASHI-CHIYODA SHIZUOKA CITY 420 JAPAN
南ママトップ 本社 〒420 静岡市東千代田1 7-8
TEL 0542 63-9373(代表) FAX 0542 63-9374
TELEX 3962-555 TOPPU J

Call now for P.C. Boards..

81-6-845-2535
or
fax 81-6-845-2510

Fillmore, inc.

ROOM #206, YODOGAWA BLDG.,
23-10, HOZAN-CHO, TOYONAKA-SHI,
OSAKA, 560, JAPAN
PHONE: 06-845-2535 FAX: 06-845-2510
TELEX: 5286105 FILLMO J

以上で最大の政策努力をいたす所存であります。

タイラー・社長
長谷川桂祐
日本の余暇市場は、国家予算にも匹敵する大きな規模に成長し、JAMMAもそのなかで重要な役割を担っています。社会から注目され、取り巻く環境が良くなるにつれて、基本がしっかり見据えられた行動が求められます。潜在市場を開拓したり、新たなユーザーを確保したりすることができると、市場創造型の高付加価値製品の開発がメーカーに課せられた責任です。そして、アミューズメントマシン業界はハイテクを駆使した先進的な業界であること、豊かな生活創造に寄与する健全な業界であるというイメージを、広く社会に確立していかなければなりません。

これらに係わることを、一企業の戦略としてではなく、お互いに知恵を出し合って、これまでの枠にとらわれない発想で、業界としての戦略・仕掛けを創り上げていきたいと思います。

コナミ工業・社長
藤川文博
当協会が社団法人と装いも新たに再発足して一年を経過し、ここに九〇年代の開頭立つことになりました。新しい時代はまず第一に働くことを中心にすえた物質万端の時代から、心のゆとり、豊かさを根底とする楽しさ、遊び、いこいに人間生活の価値観を大きく転換するという重大な特徴

持っています。アミューズメントを主題とする私達業界は、この意味ではまさにフォロワーの風をうけており、大きな誇りや自信を持つべきではありません。同時にこの高成長に正しく対応する高品質のサービスと責任が生じることになります。

第二にこの時代は激動、急変の波瀾が一段と高くなり、世界的に業界内での競争がさらに激しくなっています。世界の競争がさらに激しくなるにつれて、多岐にわたる努力が必要とされます。しかし、我が国が将来確実に成功をおさめるためには、当然のことながら「アミューズメント・ビジネス」は、社会にいかにも有益なものとして受け入れられるかの価値の度合にかかっています。私たちはより一層「健全な娯楽」を旗印にかかげ、様々な方法で、二十一世紀社会にアピールしながら貢献していくことが大いに重要だと考えています。そして、協会は従前にまして、相互信頼の結束をかため、フェアな精神で共存競争していく努力が肝要に思っています。私は、今後とも業界発展のため、最も期待されるのが協会のリーダーシップと活躍ということになるのは当然であります。

私はこの意味で諸先輩の教えをうけながらともにたえず協会発展の微力のかぎり傾注したいと心から願っています。

データリスト・社長
福田哲夫
私は、JAMMAが任意団体として発足した当初から今日まで、協会の副会長として、また、電器メーカーとして、また、電器用品取締対策委員会の委員長として、微力ながら当協会のお手伝いをさせていただいておりました。発足当時は、今日の隆盛は、予想だにしないものでしたが、この数年の間に、業界の発展が著しくなるとともに、国際的な競争も激しくなるとともに、社会からの期待も高まっています。私は、今後とも業界発展のため、最も期待されるのが協会のリーダーシップと活躍ということになるのは当然であります。

関西精機製作所・専務
古川純一郎
社団法人日本アミューズメントマシン工業協会の発展に、私は、これまで、微力ながら、この業界の発展のために、努力を尽してきました。そして、協会の発展に、今後とも、努力を尽す所存でございます。

意団体として発足した当初から今日まで、協会の副会長として、また、電器用品取締対策委員会の委員長として、微力ながら当協会のお手伝いをさせていただいておりました。発足当時は、今日の隆盛は、予想だにしないものでしたが、この数年の間に、業界の発展が著しくなるとともに、国際的な競争も激しくなるとともに、社会からの期待も高まっています。私は、今後とも業界発展のため、最も期待されるのが協会のリーダーシップと活躍ということになるのは当然であります。

ホープ・常務
矢野徳蔵
激動する内外の経済環境、消費税の導入など厳しい社会環境の中、順調な推移をしてきた我が国のアミューズメント産業は、昨年業界団体の組織である日本アミューズメントマシン工業協会が、社団法人として発足したことに、健全な業界運営による全体としての発展、オペレーターとの共存関係維持、社会貢献に微力ながら寄与できたいと願っています。

トーゴ・社長
山田数夫
レジャーが様々な業態において注目されている昨今、アミューズメントは情緒的、よりエンターテインメント化にむけて展開を遂げなければなりません。それが時代のニーズでもあると思われ

す。業界人各位の絶え間ない努力により、アミューズメントは、年々進歩を遂げています。しかし、現状のアミューズメントは、一段と発展させるためには、業界を取りまく多くの課題に積極的に対応する必要があると思います。この重

木村雅三
本協会は昨年六月に社団法人となりましたが、制定後初めての理事選挙に立候補できることになり、誠に光栄であり、身の引き締まる思いであり、私は過去二回にわたる理事の末席に名を連ねて参りましたが、今回は決意を新たに立候補致しました。

高嶋由之
引締めざる思いであり、私は過去二回にわたる理事の末席に名を連ねて参りましたが、今回は決意を新たに立候補致しました。

高嶋由之
引締めざる思いであり、私は過去二回にわたる理事の末席に名を連ねて参りましたが、今回は決意を新たに立候補致しました。

このように現状と将来性のもとで、既に社会的認知を得たアミューズメント業界が、産業界の一員として、よりふさわしい発展を遂げるよう、微力ながら努力させていただきます。当協会の役員に立候補させていただきます。

カワクス・社長
川橋俊太郎
私は、本来業務用娯楽機器の工業協会であるJAMMAが、ともすれば家庭用TVゲーム機関連のいわゆるコンシューマー問題に走りがちになる最近の傾向を憂慮するものであります。

川橋俊太郎
私は、本来業務用娯楽機器の工業協会であるJAMMAが、ともすれば家庭用TVゲーム機関連のいわゆるコンシューマー問題に走りがちになる最近の傾向を憂慮するものであります。

援をくださるようお願いいたします。私は熱意を以て今後ますます努力をいたしたいと所信表明致します。

川橋俊太郎
私は、本来業務用娯楽機器の工業協会であるJAMMAが、ともすれば家庭用TVゲーム機関連のいわゆるコンシューマー問題に走りがちになる最近の傾向を憂慮するものであります。

環境が良好な時代だけにアマミューズメントマシン工にとっても益々求められたいと願っています。

セガ社・社長
中山集雄
近年の我が国日本経済は、堅調な個人消費と力づよい民間設備投資に牽引され、「いざなぎ景気」の中にあります。

セガ社・社長
中山集雄
近年の我が国日本経済は、堅調な個人消費と力づよい民間設備投資に牽引され、「いざなぎ景気」の中にあります。

JAMMA役員候補者所信表明

AMOAエキスポ90視察ツアー

いよいよ、夏業開始

- 日程：10月24日(水)～11月2日(金)、10日間
- 旅行費用：483,000円（費用の詳細は「募集要領」をご覧ください）
- 募集人数：20名（最少催行人員15名）
- 募集締め切り：9月14日（または満員になった日）
- 今年のAMOAエキスポは、10月25～27日に米国南部のニューオーリンズで開催されます
- このツアーではフロリダのディズニー・ワールド（マジックキングダム、エプコットセンター、MGMスタジオ）の視察に重点を置いていますが、ラスベガス、ロサンゼルスにも立ち寄りませ
- 東京からの発着、大阪からの発着を同じ料金で設定しました
- お問い合わせはアミューズメント通信社まで

☎ (06) 314-0309

市場へも広く輸出されていきます。しかし、現状のアミューズメントマシンは、一段と発展させるためには、業界を取りまく多くの課題に積極的に対応する必要があると思います。この重

木村雅三
本協会は昨年六月に社団法人となりましたが、制定後初めての理事選挙に立候補できることになり、誠に光栄であり、身の引き締まる思いであり、私は過去二回にわたる理事の末席に名を連ねて参りましたが、今回は決意を新たに立候補致しました。

高嶋由之
引締めざる思いであり、私は過去二回にわたる理事の末席に名を連ねて参りましたが、今回は決意を新たに立候補致しました。

環境が良好な時代だけにアマミューズメントマシン工にとっても益々求められたいと願っています。

セガ社・社長
中山集雄
近年の我が国日本経済は、堅調な個人消費と力づよい民間設備投資に牽引され、「いざなぎ景気」の中にあります。

セガ社・社長
中山集雄
近年の我が国日本経済は、堅調な個人消費と力づよい民間設備投資に牽引され、「いざなぎ景気」の中にあります。

環境が良好な時代だけにアマミューズメントマシン工にとっても益々求められたいと願っています。

セガ社・社長
中山集雄
近年の我が国日本経済は、堅調な個人消費と力づよい民間設備投資に牽引され、「いざなぎ景気」の中にあります。

セガ社・社長
中山集雄
近年の我が国日本経済は、堅調な個人消費と力づよい民間設備投資に牽引され、「いざなぎ景気」の中にあります。

©1990 IREM CORP.

地上げに、手抜きに、土地ころがし。
私腹をこやす、黒木組、ブラックカーペンターの
魔の手は、いよいよ源さん自宅まで……
家をこわされた大工の源さん
もうだまっちゃいねえ！
さぁーみんなの大地を取り返すんだ！
「この末づちが目にへえらねえが！」

近日参上

源さんの末づち

スーパー 江戸っ子アクションゲーム

ペロロロえ！
おいしがだまっちゃいねえぜ！

アミューズメント。そしてエンターテイメント。
ビデオゲームのアイレムが、今、最も注目を浴びている
エンターテイメント、モータースポーツの世界に進出。

TEAM IREM

今年は二輪部門で、鈴鹿8時間耐久レースを始め年間数レースに参戦します。

よりハイレベルなアミューズメントと
エンターテイメントを追求する、回路の電撃アイレム

1990
レーススケジュール

- 7月8日 菅生ロードレース
- 7月29日 鈴鹿8時間耐久レース
- 9月9日 鈴鹿インターナショナル選手権
- 10月7日 TBC BIGロード(菅生)
- 10月28日 MFJグランプリ(筑波)



IREM アイレム株式会社
IREM CORPORATION

本社 (〒550) 大阪市西区西本町1-11-9 岡本興産ビル ☎(06)535-1060(代表)
東京販売所 (〒106) 東京都港区南麻布3-19-23 オーク南麻布ビル ☎(03)442-3081(代表)
OKAMOTOKOSAN BLDG., 11-9 NISHIHOMMACHI 1-CHOME, NISHI-KU, OSAKA 550. JAPAN
☎(06)535-4885 FAX:(06)535-1710 TELEX:J63074 IREM

散歩 へ3

木洩れ陽が揺らいで、道の上に柔らかなモザイク模様を映している。しっとりとした土を踏みしめて散歩をしたい。さまざまに緑でおおわれた、なだらかな斜面の先にはゆったりとした流れが悠々と時を刻む。木立ちからは鳥の囀りがきかれ、微風はかぐわしく、汗ばむ肌心地よく、汗ばむ肌心地よく、汗ばむ肌心地よく……

歌謡の風景が乏しいから余計にそう感じるのかも。余計にそう感じるのかも。余計にそう感じるのかも……

を過した人であるのにならぬ。散歩にとっては平坦な道より坂道の方が好まれるのは、坂道の方が変化するからである。坂道を登りつめたところで突然視界が広がって、眼下に入江が望まれる。あるいは山の麓の谷間に沿って三五五と響く陽光を照りかえしている。梢越しにそっくり風景が見え隠れするのによい。早くあそこへ行こうという、早くあそこへ行こうという、早くあそこへ行こうという……

鎌先英太郎



まるちカメラあいず No.135

Used P.C. Boards!

for the video game machine

We can supply all of them from the old type to the latest in the **Best Quality for the Best Price**

CALL US! KANAYA SHOKAI

TLX: 5233481 KANAYA-J
FAX: 06-395-0243
TEL: 06-395-0272

28-10,2-Chome, Higashi-mikuni, Yodogawa-ku, Osaka, 532, Japan

カナヤ商会

〒532 大阪市淀川区東三国2丁目28番10号
——中古基板売り買います——

● WE WOULD LIKE TO SUPPLY NEW INFORMATIONS.

New & Used P.C.B Sell & Buy

● WHAT'S YOUR NEED?
● PLEASE CALL US.

SANWA DENSHI CO.,LTD

〒173 東京都板橋区中丸町58番5号
TEL: 03-554-2261 FAX: 03-554-2232
振込銀行: 住友銀行 水支店(管) 414844

〒533 大阪市東淀川区東中島4丁目11番32号
TEL: 06-324-3916 FAX: 06-324-3918
振込銀行: 三井信託金庫 新大阪駅前支店(管) 205700

58-5 NAKAMARU-CHO ITABASHI-KU TOKYO JAPAN
TEL: 03-554-2261 FAX: 03-554-2232 TELEX: STRAD J25633
BANK: SUMITOMO BANK OCHANOMIZU BRANCH A/C NO. 414844

7月上旬発売予定

システムI
第18弾!

プロ野球 ワールドスタジアム '90

V3宣言!

実績がすべてを語る。
ワールドスタジアムは売上、人気ともに連続27週間トップを独走し、No.1の野球ゲームとして認められました。その実力はワールドスタジアム'89にも引き継がれ、お客様の期待に応えてきました。
…そして今年も**ワールドスタジアム'90がいよいよ登場!**

SLOT MACHINE

発売中 選ぶなら信頼できる本物を!

この度ナムコではメダルゲームマシンの取扱を始めました。



- ★8552-3B 3リール、1ライン 3コインマルチタイプ JACKPOT 1,000枚
- ★8515-3M 3リール、1ライン 3コインマルチタイプ JACKPOT 1,200枚
- ★8518-3M 3リール、1ライン 3コインマルチタイプ JACKPOT 1,200枚
- ★8554-3M 3リール、1ライン 3コインマルチタイプ JACKPOT 2,400枚
- ★8565-3MR 4リール、1ライン 3コインマルチタイプ JACKPOT 10,000枚

メダルゲーム機の設置運営につきましては「メダルゲーム場運営基準」を守ってご使用下さい。

namco

7月下旬
発売予定

定置式乗物



みんなパン屋さんが だ〜い好き!

大好評の「ショップシリーズ」第3弾はパンやさんです!
たくさんの音声合成が臨場感を高めます。さあ、開店です!



仕様 ●寸法: 高さ1,600×幅1,000×長さ1,550(mm) ●重量: 160kg ●消費電力110W
●電源: AC100V 50/60Hz 91-36608 ●定員: 幼児4名(大人1名、幼児2名可能)
●プレイ時間: 90秒(30・60・90・120秒に変更可能) ●料金: 100円(200円に変更可能)

一連のマシンはユニバーサル社製のもので、現在世界23ヶ国約1,000ヶ所のカジノに常設され、本場ラスベガスにおいてもシェア65%を確保しております。
これらの実績は、お客様の人気の高さ、マシンの性能の高さ、メンテナンス性の良さ等の信頼性の高さによるものであり、当社と致しましても自信を持ってお薦め致します。



- ★8566-3MR 4リール、1ライン 3コインマルチタイプ JACKPOT 10,000枚
- ★8515-3L 3リール、3ライン JACKPOT 1,200枚
- ★8518-3L 3リール、3ライン JACKPOT 1,200枚

- スロットマシン 共通仕様
寸法 幅 650mm
奥行 465mm
高さ 1,167mm
消費電力 125W
▽91-37710(3リール)
▽91-37709(4リール)
- ◎ビデオポーカー 8304 (ダブルアップ機能付き) 5コインマルチタイプ もあります。

※仕様は予告なく変更されることがありますので、予めご了承下さい。

メダルゲーム機の設置運営につきましては「メダルゲーム場運営基準」を守ってご使用下さい。

遊びをクワイエットする
株式会社ナムコ

JULY 1

Game Machine's Best Hit Games 25

■テーブル型TVゲーム機 (TABLE VIDEOS)

| 前 回 | 機種名 (メーカー名) MODEL (MANUFACTURER) | 評価 (RATING) |
|--------|--|----------------|
| 1 | 雷電 (セイブ/テクモ) Raiden (Seibu) | 8.10 |
| 2 | トライゴン (コナミ) Lightning Fighters (Trigon) (Konami) | 7.10 |
| 3 | コラムス (セガ社) Columns (Sega) | 7.08 |
| 4 | パロディウスだ! (コナミ) Parodius (Konami) | 6.96 |
| 5 | M.V.P. (セガ社) M.V.P. (Sega) | 6.95 |
| 6 | エイリアンストーム (セガ社) Alien Storm (Sega) | 6.93 |
| 7 | 戦場の狼 II (カプコン) Mercs (Capcom) | 6.92 |
| 8 | ファイナルファイト (カプコン) Final Fight (Capcom) | 6.88 |
| 9 | テトリス (セガ社) Tetris (Sega) | 6.85 |
| 10 | スノーブラザーズ (東亜プラン/テクモ) Snow Bros. (Toaplan) | 6.60 |
| 11 | スーパーマスターズ (セガ社) Super Masters (Sega) | 6.47 |
| 12 | メジャータイトル (アイレム) Major Title (Irem) | 6.10 |
| 13 | ラフレーサー (セガ社) Rough Racer (Sega) | 6.08 |
| 14 | ワールドカップ '90 (テクモ) World Cup '90 (Tecmo) | 5.95 |
| 15 | エイリアンズ (コナミ) Aliens (Konami) | 5.93 |
| 16 | ハットリス (ビデオシステム/タイトー) Hatris (Video System/Taito) | 5.87 |
| 17 | クルードバスター (データイースト) Two Crude (Crude Buster) (Data East) | 5.86 |
| 18 | カプコンワールド (カプコン) Capcom World* (Capcom) | 5.73 |
| 19 | ブロクシード (セガ社) Bloxeed (Sega) | 5.68 |
| 20 | WWF スーパースターズ (テクノス) WWF Super Stars (Technos) | 5.67 |
| 21 | カダッシュ (タイトー) Cadash (Taito) | 5.63 |
| 22 | ハテナ?の大冒険 (カプコン) Adventure Quiz II* (Capcom) | 5.60 |
| 23 | 球界道中記 (ナムコ) Kyukai-Dochuki (Namco) | 5.53 |
| 24 | 1941 (カプコン) 1941 (Capcom) | 5.51 |
| 25 | 鮫/鯨! (東亜プラン) Fire Shark (Toaplan) | 5.50 |

* The Traditional Japanese Games of Japanese Quiz Game, etc.

■アップライト、コックピット型TVゲーム機

| 前 回 | 機種名 (メーカー名) MODEL (MANUFACTURER) | 評価 (RATING) |
|--------|--|----------------|
| 1 | G-LOC (デラックス) (セガ社) G-LOC (Deluxe) (Sega) | 8.68 |
| 2 | ファイナルラップ (デラックス) (ナムコ) Final Lap (Deluxe) (Namco) | 8.17 |
| 3 | ビーストバスターズ (SNK) Beast Busters (SNK) | 7.92 |
| 4 | レーシングヒーロー (セガ社) Racing Hero (Sega) | 7.63 |
| 5 | ハード・ドライビング (アタリゲームズ/ナムコ) Hard Drivin* (Atari Games/Namco) | 7.42 |
| 6 | ファイナルラップ (スタンダード) (ナムコ) Final Lap (Standard) (Namco) | 7.40 |
| 7 | WGP (デラックス) (タイトー) WGP (Deluxe) (Taito) | 7.33 |
| 8 | スーパーモナコGP (デラックス) (セガ社) Super Monaco GP (Deluxe) (Sega) | 7.26 |
| 9 | アウトラン (デラックス) (セガ社) Out Run (Deluxe) (Sega) | 7.23 |
| 10 | ライン・オブ・ファイア (セガ社) Line of Fire (Sega) | 7.00 |
| 11 | ビッグラン (ジャレコ) Big Run (Jaleco) | 6.93 |
| 12 | ターボアウトラン (セガ社) Turbo Out Run (Sega) | 6.91 |
| 13 | フォートラックス (ナムコ) Four Trax (Namco) | 6.43 |
| 14 | バトルシャーク (タイトー) Battle Shark (Taito) | 6.38 |
| 15 | ウイニングラン鈴鹿GP (ナムコ) Winning Run-Suzuka GP (Namco) | 6.25 |

■麻雀TVゲーム機 (MAHJONG VIDEOS)

| | | |
|---|--|------|
| 1 | 麻雀大子言 (ビデオシステム) Mahjong Prediction* (Video System) | 6.58 |
| 2 | 麻雀レディーハンター (日本物産) Mahjong The Lady-hunter* (Nichibutsu) | 5.78 |
| 3 | 麻雀ねらえ! トップスター (日本物産) Mahjong Top Star* (Nichibutsu) | 5.63 |
| 4 | 麻雀ファンクラブ (ビデオシステム) Mahjong Groupie* (Video System) | 5.55 |
| 5 | 麻雀キャンパスハンティング (中日本リース) Mahjong Campus Hunting* (Dynax) | 5.36 |

■フリッパー (FLIPPERS)

| | | |
|---|---|------|
| 1 | オペラ座の怪人 (データイースト) Phantom of The Opera (Data East) | 7.01 |
| 2 | アースシェイカー (ウィリアムズ) Earthshaker (Williams) | 6.67 |
| 3 | ワールウィンド (ウィリアムズ) Whirl Wind (Williams) | 6.20 |
| 4 | エルバイラ (ミッドウェー) Elvira (Midway) | 6.00 |
| 5 | バンザイラン (ウィリアムズ) Banzai Run (Williams) | 5.67 |

調査ロケーションの設置機を売上げと人気度から見たランク付けで、各オペレーターによるデータを集計、その平均値を示したもの。数字の意味は10:これ以上ない爆発的な人気と売上げ、9:すばらしい人気と売上げ、8:大変いい人気と売上げ、7:いい人気と売上げ、6:まあいい人気と売上げ、5:平均的なもの、4:平均以下(以下省略)

リアル麻雀 第4弾 ついに完成!!

ま あ じゃん ゆう き

麻雀遊戯

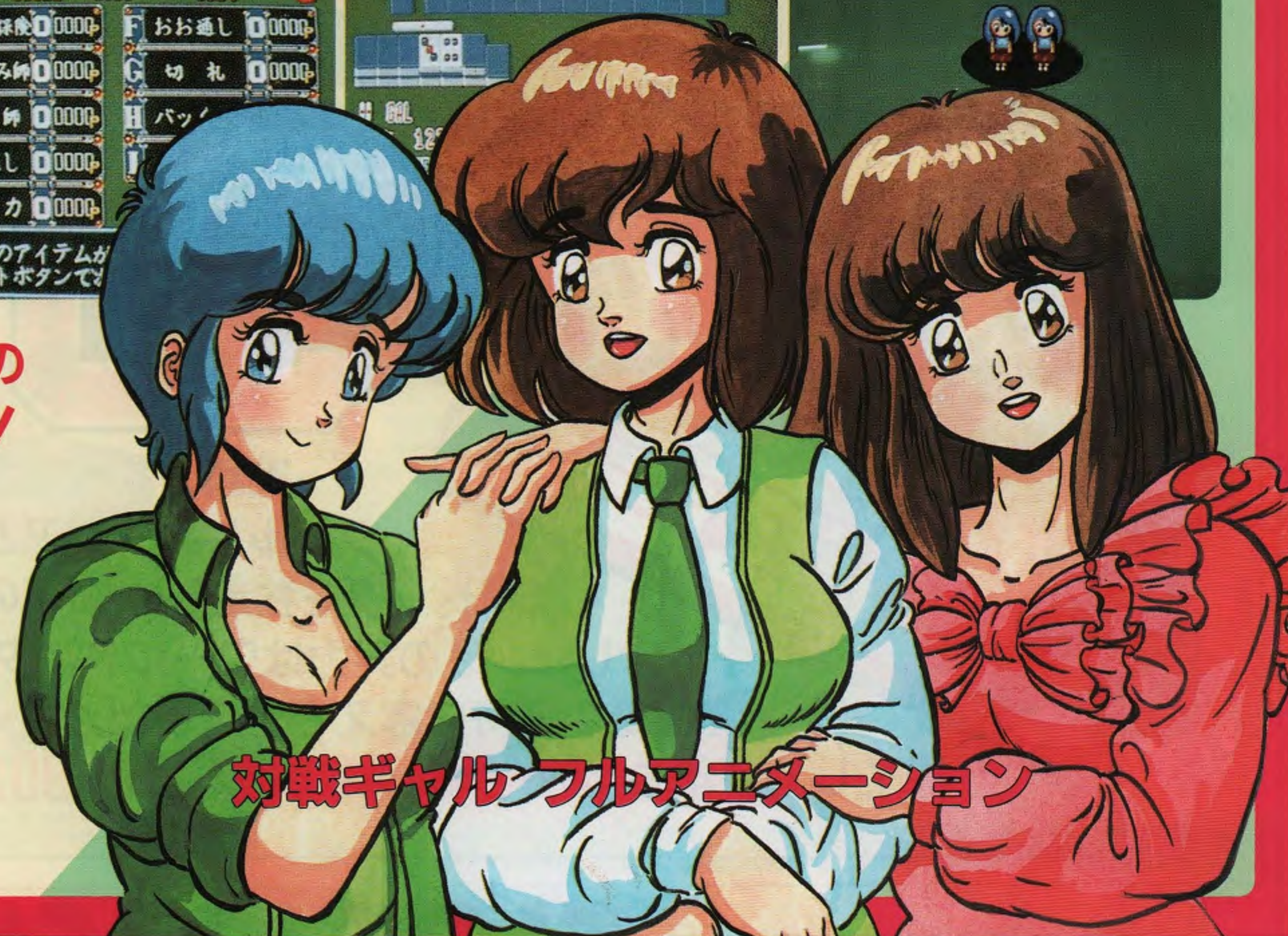


ドッキリシーンであなたのハートがっちりつかむ!

“ふり込み保険”を始めアイテム全9種類

声優より生の声を録音 Hアイテム使用で1シーン追加

VISGO



対戦ギャルフルアニメーション



GOLDEN ROULETTE
(寸法)W3110×D1200×H2100(%)



The ROULETTE
(フィーバー付き)

好評のThe ROULETTEに興奮のFEVERモードを追加したニュータイプ!
(寸法)W700×D600×H1900(%)



DISK FOUR



The ROULETTE

リアルなCGで本場カジノの醍醐味を再現!
(寸法)W700×D600×H1900(%)



JOCKEY CLUB

天候、馬場状態、馬のコンディションをリアルに表現!
(寸法)W800×D600×H1900(%)



DISK FIVE

ハイテンポなゲームの展開+FEVERで大興奮!
(寸法)W700×D600×H1900(%)



GOLDEN JOCKEY CLUB
(寸法)W2000×D1200×H2100(%)

メダルゲーム機の設置運営につきましては「メダルゲーム機運営基準」を守ってご使用下さい。

VISGO

株式会社 ビスコ

本社: 千603 京都市北区衣笠東御所の内町13
販売部: 千171 東京都豊島区要町3-38-3 長崎ビル3F
TEL 03-554-0121 FAX 03-554-0150

©SETA



強くてキュートで人気者、これが噂の"TM.N.T."だ!

すっごいカメが現われた。全米を熱狂のウズにたたき込み、太平洋とハワイを一気に泳ぎきり、ついにスパイク日本列島上陸。カメなのに陽気、カメなのにキュート、カメなのに当世一代の人気者。その名も「TM.N.T.」こいつらの元気は、ふつうじゃないぜ。



レオナルド(刀)
「TM.N.T.」のリーダーだ。責任感と剣術の腕は、誰にも負けないぞ。



ドナテルロ(棒)
メカに強く飛行船もつってしまふ。棒を自在に使いこなす達人だ。



ミケランジェロ(ヌンチャク)
軽くて明るくてお調子者。ピザのことでは頭がいっぱいだ。



ラファエル(サイ)
クールで冷静なインテリ戦士。でも皮肉を言うのが、たまにキス。

ティーンエイジ ミュータント ニンジャ タートルズ

TEENAGE MUTANT NINJA

TURTLES

TEENAGE MUTANT NINJA TURTLES®©MIRAGE STUDIOS, U.S.A. All rights reserved. Trademark use granted to KONAMI under license from MIRAGE STUDIOS, U.S.A. Exclusively licensed by SURGE LICENSING, INC. ©KONAMI 1990



全米で史上No.1ヒットの映画も今日本デビュー!

コナミ株式会社
本社・サービスセンター 〒101 東京都千代田区神田神保町3-25 TEL.03(264)5678
大阪支店・サービスセンター 〒561 大阪府豊中市庄内栄町4-23-18 TEL.06(334)0335
札幌営業所 〒060 北海道札幌市中央区北1条西5-2-9 TEL.011(232)3778
福岡営業所 〒810 福岡県福岡市中央区天神2-8-30 TEL.092(715)2367

Overseas Readers Column

Namco, Atari Games Dissolve Capital Ties

Namco Limited, Tokyo, has recently announced that it would dissolve its capital connection with Atari Games Corporation, Milpitas, CA. According to its announcement on June 14, Namco and Atari Games reached an agreement on June 6 that all stocks (4.6 million stocks, 43.8%) of Atari Games owned by Namco America Inc., Mountain View, CA, Namco's wholly-owned subsidiary, be sold to Atari Games. This agreement will be implemented by July 10.

Atari Inc. was founded in 1972 by Nolan Bushnell, video game pioneer, acquired in 1976 by Warner Communications, Inc., and divided in 1984 into Atari Corporation and Atari Games, due to a failure in home videos

business around 1983. Atari Corp. is composed of Atari computer division and Atari home video division purchased in July 1984 by Jack Tramiel, former president of Commodore International. The remaining Atari coin-op games division was renamed Atari Games, and in February 1985, Namco acquired about 40% of Atari Games' stocks. About 40% of total stocks are owned by WCI, and the remaining 20% are held by Atari Games officers. It is said that at that time, Namco held the

virtual management rights.

Since Namco is one of major shareholders of Atari Games, Namco was authorized to preferentially market Atari Games videos in Japan, while Atari Games was authorized to preferentially market Namco's videos in the U.S. This agreement, however, has put the two companies into handicaps, i.e. mutually prevented from direct advances into each other's market. Thus, it has been expected to take steps to overcome the situation. As a result of the current agreement, the two companies become independent of each other as competitors, and in some situations may cooperate.

Now, Namco intends to reorganize Namco America into a company which is as powerful as Sega Enterprises, Inc. (USA) or Taito America Corp., and will set about extensive programs, such as rearrangement of top management of American subsidiary.

Simultaneously with the current agreement, Namco decided to acquire Atari Operations Inc., through Namco America. Atari Operations is one of

Manufacturers Directory 1990

On page 15

Atari Games' wholly-owned subsidiaries, and operating about 40 arcades in the West and Southeast of the U.S. After acquisition, Namco will replace the president of Atari Operations. Through the operator company, Namco intends to research what types of coin-op videos are appreciated in the U.S., and utilize the results of such research in development and marketing of its coin-op videos.

Namco has developed and manufactured game software for Sega 16-bit "Genesis" and NEC 8-bit "Turbo Grafx-16" in the U.S. and Japan, while developing and manufacturing game software for Nintendo 8-bit "Famicom" and hand-held "Game Boy" in Japan. However, facing the continued conflict between Nintendo and Atari Games/Tengen, Namco has failed to take the chance to become a "Third Party" of Nintendo "NES" in the U.S. Now, as it has dissolved the capital relations with Atari Games, it is observed that Namco is likely to participate in "NES" software development in the U.S.

Namco comments: "The current agreement will lead to mutual profit to Namco and Atari Games. As for relations with Atari Games, we'll have new relations with them as an influential trade partner in the U.S."

Hideyuki Nakajima, president of Atari Games, assumed office as president of Atari Games in February 1985, after serving as an officer of former Atari Japan, then Namco, and president of Namco America. As of June 26, Tadashi Manabe will assume office as president of Namco.

Konami's F. Hishikawa For JAMMA's 3rd VC

Sega Appt. T. Komai One of Reps

On June 1, Sega Enterprises, Ltd., Tokyo, named Tokuzo Komai, managing director, as new representative director, and promoted Daigoro Sakurai, executive director, to managing director. As a result, Sega has three representative directors, Isao Ohkawa, chairman (president of CSK), Hayao Nakayama, president, and Komai, managing director. Sakurai, who has newly become managing director, is undertaking marketing of 16-bit home video "Genesis" at Sega of America.

Born in 1932, Komai graduated from Doshisha University in 1954, entered Nintendo Co., Ltd., and became a member of the board of directors in 1974. Afterward, he left Nintendo in 1982, and moved to Sega in which he became executive director, and was promoted to managing director in 1984. He is undertaking coin-op games operation, and the domestic consumer department.

On May 5, Japan Amusement Machinery Manufacturers Association (JAMMA) held an annual general meeting in Tokyo, and added Fumihiko Hishikawa, president of Konami Industry, as another vice-chairman. In last year, JAMMA was reorganized as a public service corporation under the superintendence of the Ministry of International Trade and Industry. The current general meeting is the first such occasion after the reorganization.

At the general meeting, the new year's program - survey/study concerning the trade, sponsorship of trade shows, training course, etc., standardization of JAMMA PC boards, etc. - was accepted. As in usual years, this year's JAMMA Show will be held on October 3 to 4 at Tokyo Ryutsu Center (TRC).

The reelection of officers has been made along with the expiration of two years of office. 15 ran for directors, and 2 for auditors. Since they were same as the fixed number, voting was omitted and all of them were elected. As a result of about 10 minutes meeting of the board of directors, chairman and vice-chairmen were also elected, with Hishikawa as the 3rd vice-chairman. New officers are as follows:

Chairman is Masaya Nakamura (Namco); vice-chairmen are Hayao Nakayama (Sega Enterprises), Tetsuo Fukuda (Data East), Fumihiko Hishikawa (Konami); executive director is Kaoru Hinami.

Directors are Eikichi Kawasaki (SNK), Shuntaro Kawakusu (Kawakusu), Junichiro Furukawa (KASCO), Kenzo Tsujimoto (Capcom), Yoshiaki Kanazawa (Jaleco), Masazo Kimura (Sosho), Keisuke Hasegawa (Taito),

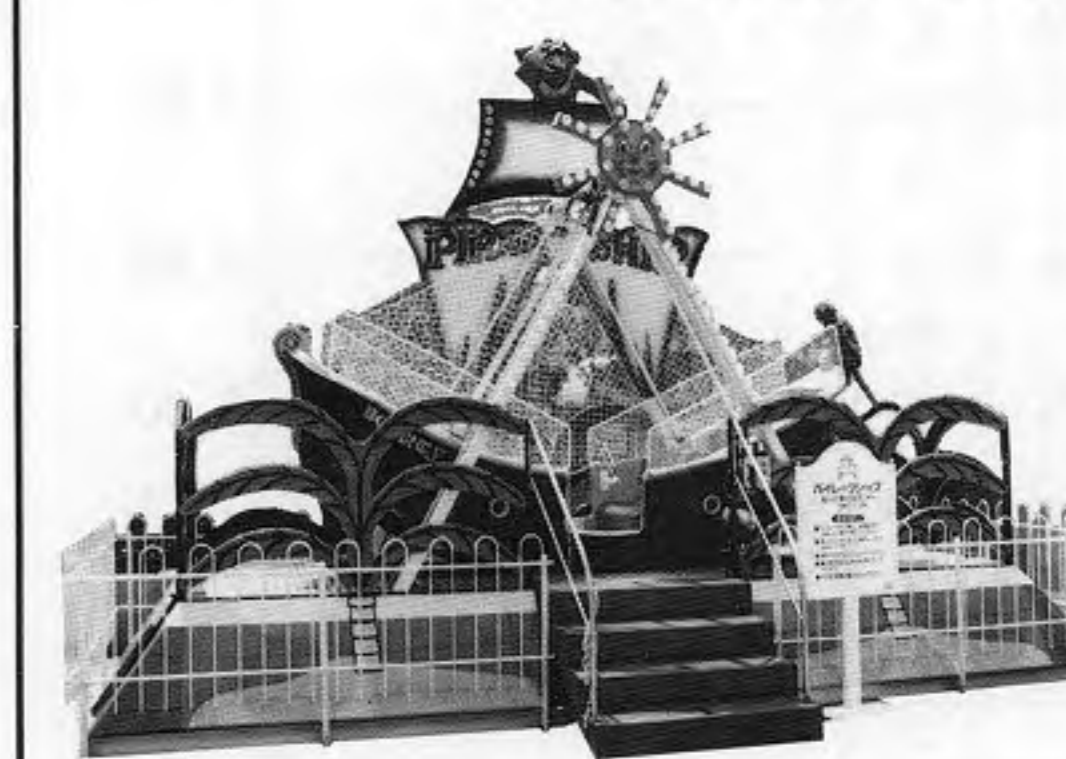
Takashi Kakiyama (Tecmo), Kazuo Yamada (Togo), Tokuzo Yano (Hope).

Auditors are Yoshiyuki Takashima (Irem), Masahiko Yoshino (Nihon Gorakuki).

Chairman Nakamura, on the occasion of reelection, said that by overcoming the current situation in which AM business is confounded with the anti-social gaming business, this business may be widely accepted by the general public as a popular business, and thereby develop powerfully.



MODERN PRODUCTS FOR FAMILY FANTASY



イギリスのミニ遊園地を日本で作りませんか? 機種もいろいろそろっています。

当社では資料をとりそろえて、ご相談をお待ちしております。

MADE IN ENGLAND
MODERN PRODUCTS (Lindsey) LTD.

販売・施工・サービス
ASAHI ENGINEERING Co., Ltd.
朝日エンジニアリング株式会社
〒599-03 大阪府泉南郡岬町淡輪1387-2
TEL.0724(94)0783 FAX.0724(94)2195

Editor: Masumi Akagi
Amusement Press, Inc.
18-2, Doyamacho, Kita-ku,
Osaka, 530 Japan
faxphone (81) 6-314-3821
©1990 Amusement Press, Inc.

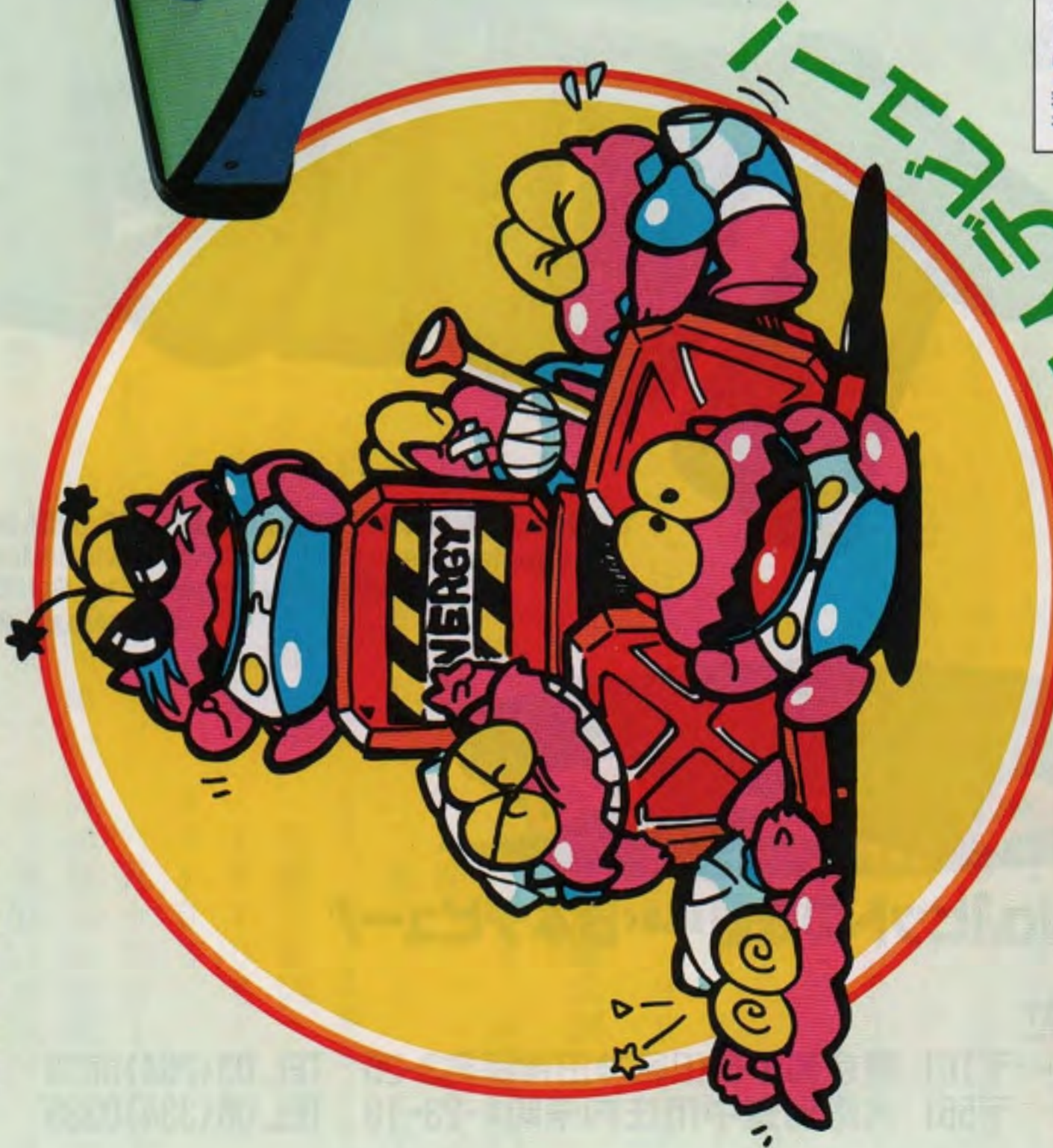
コミカル・シューティング

コスモギャングス

COSMO GAMES

シューティングの新しいトレンド!

誰にでも、思っきり愉快にプレイできるシューティング・ゲーム登場!!
ビデオゲームとは、一味も二味も違う爽快感と興奮そして笑いは、
新風を巻き起こすでしょう!



**7月上旬
発売予定**

**超大型新
1人プレイ**



「遊び」をクリエイする
ナムコ株式会社

本社 東京都港区赤坂2-1-21 TEL. 03(756)2311(代)
販売部 東京都港区赤坂2-1-21 TEL. 03(756)2311(代)
販売部 西日本支店 大阪府大阪市淀川区西長田1-10 TEL. 06(538)7551(代)

※写真は撮影用に事前のセットは
はずしてあります。

仕様・動作条件: 筐体1,650x600x200mm(高x幅x奥行)
電源: 240V(東電専用電源50/60Hz)
消費電力: 約150W
ゲーム時間: プレイ開始からゲーム終了まで約10分
※本機は電源スイッチがゲーム終了時に自動的にオフになり、電源が自動的に復帰するまで約10分待機します。
※ワゴンには、乗降用「フットレスト」が備わっており、乗降が容易です。

©1990 NAMCO. ALL RIGHTS RESERVED.