

全国市街地ゲーム場

オペレーションの実態とオペレーターの見聞

東京・八王子

第45回

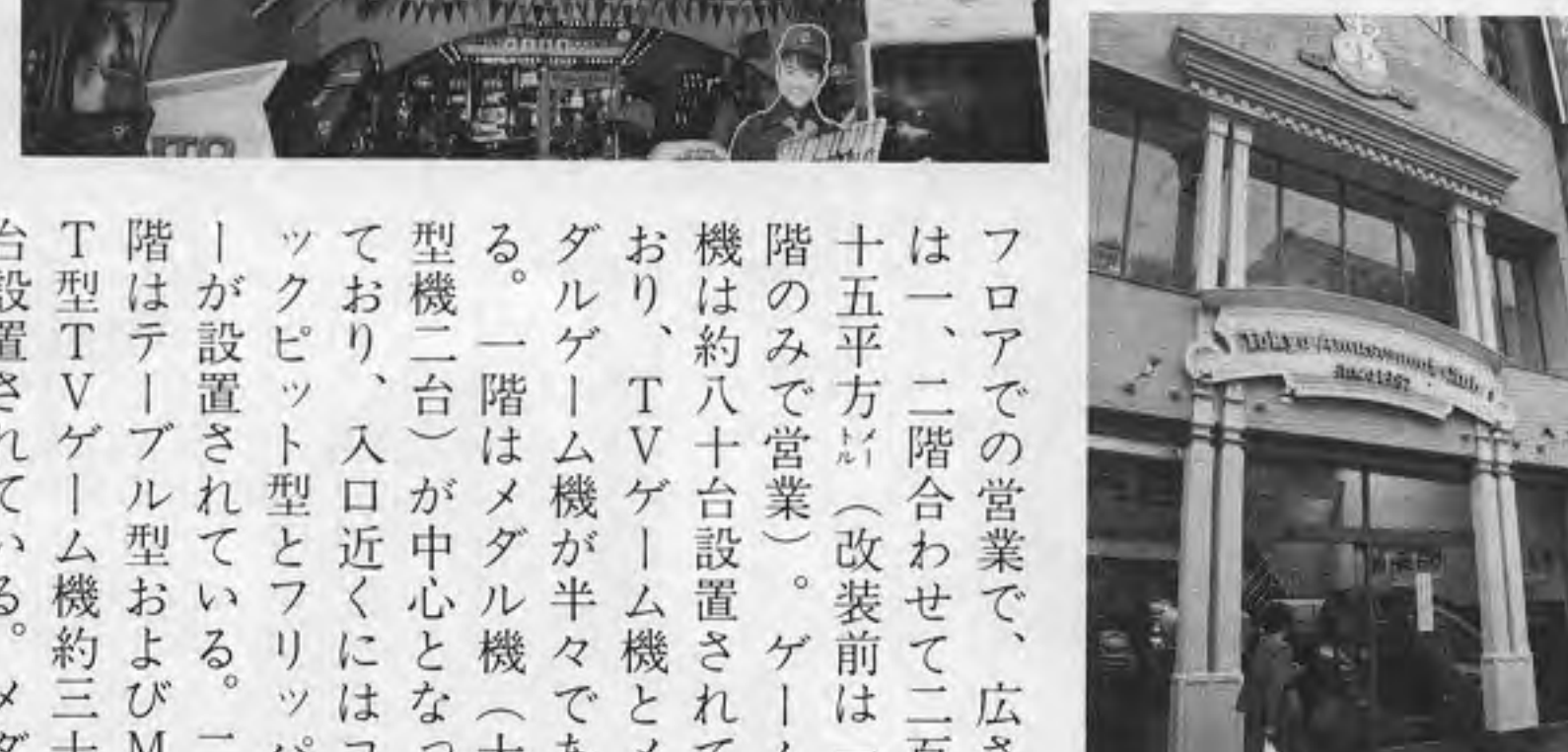
八王子市は東京・多摩地区二十六市の中では最大の市である。新宿から八王子まで、電車で四十分五分余りという交通の便の良さと、広大な南多摩丘陵地帯のふもとで自然条件が重なり、近年、急速に人口が増えている。また八王子は大学の街として知られている。五、六年前から大学の施設、移転が相次ぎ、現在、この地区には短大を含め、二十の大学がある。

八王子はJR線三本と京王線が乗り入れており、駅周辺（とくにJR線北口）はデパート、SCが多く（六店）、繁華街もかなりのにぎわいを見せている。

ゲーム場は十一軒（うち屋上ロケ二軒）ある。周辺に大学が多いが、これらのゲーム場の客層としては、大学生は意外に少ないようだ。これはどの大学の駅から



写真(上中下)三枚とも「東京アミューズメント」のようす。このほど全面改装し、二階の入口と奥に吹き抜けを設け、天井に木材を使うなど、かなり凝った装飾デザインを施している。



写真(上中下)三枚とも「東京アミューズメント」のようす。このほど全面改装し、二階の入口と奥に吹き抜けを設け、天井に木材を使うなど、かなり凝った装飾デザインを施している。

かなり離れているため、学生の駅周辺の滞留時間が短い。また、プレイ料金は五十円と百円を併用している店がほとんどだが、五十円のウエイトが高くなっているようであり、競争は激しい。

同店は一階と二階の二

「東京アミューズメント」の全面改装を機に、店名の全面改装を機に、店名をこれまでの「インテック」から、現在「アクション」から、現在の名前に変えた。運営は同店は一階と二階の二

フロアでの営業で、広さは一、二階合わせて二百五十平方メートル(改装前は一階のみで営業)。ゲーム機は約八十台設置されており、TVゲーム機とメダルゲーム機が半々である。一階はメダル機(大型機二台)が中心となっており、入口近くにはコックピット型とフリッパーが設置されている。二階はTVゲーム機およびMT型TVゲーム機約三十台設置されている。メダル機は以前はなかったが、今回の改装で設置したとのこと。



「ゲームファンタジア八王子」の店内(上)と、「接客態度と店の雰囲気」を語る同店の吉田和良店長



同店は入口に近い部分の一階と二階が、大きな吹き抜けになっている。そのため、客は店内に入ると同時に二階のようすを同時に見ることが出来る。この吹き抜けのため、二階面積の三分の一ぐらい削られている。なお店内奥にも円形の吹き抜けがある。かなり遊びのスペースがあり、最近のゲーム場には見られないデザインである。二階吹き抜け部分から外光をふんだんに採り入れているため、店内は非常

に明るい。二階は天井の丸太をむき出しにするなど、木の感触が生かされている。改装後はTVゲーム機のかなり上がってきた」と語る。

同店の西原俊一店長は「ゲームファンタジア」言われているが、客を二階に上げるためには決してムダではない。二階には最もあとでできた店でも、客が二階に来なければ意味がない。当初、二階はメダルゲーム機三十台(大型四台)とコックピット型、フリッパー二台が設置されている。



「ゲームプラザ」のアーケードゲーム機設置部分のようす。右上は同店の外観



右の写真は、地元をのりを生かした運営を」と語る西原俊一店長

地下はテーブル型を中心にTVゲーム機約三十台、フリッパー四台が設置されている。地下のゲーム機は、全機五十円となっている(去年の夏からと一階は天井に照明付き)

同店の吉田和良店長は「当店の客層は昼間は中



上と右の写真は、いずれも百貨店内で運営の「スペースインパズ」のようす



右の写真は、駅ビル屋上「ナウブレイランド」の屋内(ゲーム機と屋外(乗物機)部分)

「ゲームプラザ」「スペースインパズ」「ナウブレイランド」(屋上ロケ)の三軒は、(株)西原の運営である。同社はもう一軒運営しているが、ビルは改装中のため現在はクローズされており、再開は来年夏頃とのこと。

「ゲームプラザ」は約二百二十平方メートルの広さで、ゲーム機約五十五台設置されている。TVゲーム機は約四十台(うちテーブル型が三十五台)、フリッパー四台、メダルゲ

型メダル機やマイジャンの型を多くしている。一年前よりは売上げが一割ほど落ちているので、近々、店内を改装したい。同社の矢野貞夫営業部長は「当店の他の二店は「スペースインパズ」ではTVゲーム機にヘッドホンの端末を取り付け

学生、高校生が中心であり、夜はサラリーマン層も多い。周辺に大学は多いため、大学生は全体の二割程度、あまり多くない」と語る。

また同部長は「大手オペレーターもこの地区に進出してきているが、われわれは地元の利を生かせるため、中々接客態度にはとくに気を付けている」と語っている。「スペースインパズ」はメダル料金、同店の場合は十枚三百円であるが、他のほとんどの店は十枚二百円(一軒だけ百円)平方メートルの広さに、テー



右の写真は、駅ビル屋上「ナウブレイランド」の屋内(ゲーム機と屋外(乗物機)部分)

充実図る改装が相次ぐ

実績のメカニズム

ドロップタイプセクター

AD-81P
専用チャンネルプラケット

AD-85W
¥100/¥500円

2WAYセクター
専用チャンネルプラケット

新発売

従来のメカ式

720-A/B
(¥100・¥50)

730-A/B
(各種メダル US25¢)

エレクトロニクスセクター

810-E

- 未来志向のセクター
- 電子の目が瞬時にして正貨を完璧に見分けます。

810-ES ¥100
810-E ¥500
810-EC US25¢
810-EF その他のコイン

757-P

- あらゆる不正使用をシャットアウト(ワイヤー・電バチ・疑硬貨)
- 1台でコイン使用変更も簡単に可能

機械部をオールプラスチック製

保証 田原製機を御愛顧賜わり誠にありがとうございます。弊社は製造は、全体および各部の機構につき、特許、実用新案、意匠等を申請しており、その一部は、既に登録および公開され、工業所有権によって保護されております。

これと同じ構造のコピー品を正当な権利もなしに製造販売し、または、購入使用した者に対しては、上記出願に係る発明考案が公開された際、法に基づき補償金を請求し、また法に基づき使用を差止められることにもなりますのでかかるコピー品の購入使用をなさぬよう警告致します。

昭和58年12月

代表取締役 安部 寛

Asahi 旭精工株式会社

本社：本社営業部 〒107 東京都港区南青山2-24-15 ☎03-401-6181
詳細はカタログをご請求下さい。

TABLEPONY

※改良の為、予告なく仕様、外観を変更することがあります。

アタマを科学する **JALECO**

機能性の追求が美しいスタイリングとなって結晶しました。ポニーマークツールの流れをくんでさらに進化した筐体

テーブルポニーゲーム場。

メカニズムとしてエッジライト付アクリルパネルが採用されています。

天板を上げればメンテナンスのすべてが出来る。内部と手をはさまない工夫の「ショック アブソーバー」。

今後のゲームスポットでは常識。「イヤホンジャック」装備。

脱着ワンドッチのコントロールパネルゲームに合わせて取り替え可能。

筐体を引き抜いた時の見やすくなったカウンター。

25W x 2スピーカーによる大迫力サウンド。ステレオ対応。

筐体をはるる時、キズを防ぐ「エスカッションプレート」を前面に装備。

仕様
高さ 625mm 幅 660mm 奥行 670mm (コントロールパネル含む)
重量 54kg 2スピーカー (ステレオ可能) ヘッドホンジャック付
コインセクター (ドロップタイプ) AC100V 82W 50/60Hz

株式会社 ジャレコ
本社 〒158 東京都世田谷区上用賀 5-24-9
TEL 03-420-2271 FAX 03-420-2280 TELEX J7881
【大阪】 〒541 大阪市東区横堀1-35 横堀クリスタルビル
TEL 06-203-0081 FAX 06-203-0183



全国市街地ゲーム場 東京・八王子

バッテリーカーなど十五台、卓球台、セットなどがある。同店はこの五月に改装されたことで、店内は白を基調にしており、中学生が中心となっている。非常によく、照明はゲーム機に反射しないようになっている。同店は店内禁煙となっているため、小学生が中心となっている。だが、改装後はファミリア層がかなり増え、この夏は売上げが前年よりも二、三割アップしたといわれていること。

「ゲームイン・ラスベガス」は駅前ビルの地下



ダイエー 8階の広大なフロアで運営する「ダイエーレジャーランド」のゲーム機フロア(上)と小型乗物機フロア(下)の様子



は、長崎屋八王子店の七階にある。広さは約百三十平方メートルで、テーブル型十五台、設置型乗物機五台、フリッパー四台、アーケードその他約二十台、合わせて約五十台設置されている。

同店を運営している(株)サンレジャーの菅野一三西関東地区長は「売上げはあまりよくないが、長崎屋の買物客へのサービスという点を第一に考えて運営している。TVゲーム機は、かなり古い機種もあるが、中年以上の層に結構人気があり、新しい機種と売上げは変わらない」と語る。

なおサンレジャーは、関東地区で三十四カ所のロケーションを運営していること。

「ゲームイン・ラスベガス」は駅前ビルの地下

「古い機械は中年に好評なので捨てたい」と語る株サンレジャーの菅野一三西関東地区長

「西武屋上プレイランド」のゲーム機設置部分にて

「西武屋上プレイランド」は、設置型乗物機十台のほか、プライズ、アーケード機が十台(屋上エレベーターホール)設置されている。同店は隣トピアが運営している。以上が八王子駅周辺のゲーム場の状況である。なお賭博機による違法営業店は、駅の周辺ではあまり目立たず少ないようである。ある地元業者は「都内に比べたら、八王子は

「古い機械は中年に好評なので捨てたい」と語る株サンレジャーの菅野一三西関東地区長

「西武屋上プレイランド」のゲーム機設置部分にて

「西武屋上プレイランド」は、設置型乗物機十台のほか、プライズ、アーケード機が十台(屋上エレベーターホール)設置されている。同店は隣トピアが運営している。以上が八王子駅周辺のゲーム場の状況である。なお賭博機による違法営業店は、駅の周辺ではあまり目立たず少ないようである。ある地元業者は「都内に比べたら、八王子は



長崎屋の7階にあるロケーション「長崎屋プレイランド」の様子



上の写真はいずれも「ゲームセンター・ヒーロー」と同店運営の清水宝商事の水野勝利総支配人

データ(順不同)

- 東京アミューズメント・クラブ 八王子市旭町9-2、☎0426-45-4092、直営(株)トリックス
- ゲームファンアジア八王子 旭町6-2、☎26-1201 本社=勝シグマ(☎03-486-2841) 2
- ゲームプラザ 東町11-2、☎45-4098、本社=勝西妻(☎25-1457) 3
- スペースインプラザ 旭町17-2、そごう9F、☎24-2511、本社=同上 4
- ナウプレイランド 所在地、同上、駅前ビルナウ屋上、本社=同上 5
- ゲームセンター・ヒーロー 旭町2-7、☎24-8184、本社=清水宝商事(☎26-1754) 6
- ジョイランド・イコイ 東町13-1、☎45-2739、本社=同上 7
- ゲームイン・ラスベガス 旭町7-1、なし、本社=不明 8
- 長崎屋プレイランド 中町1-3、長崎屋八王子店7F、☎46-3810、本社=サンレジャー(☎03-695-3810) 9
- 西武屋上プレイランド 中町2-1、西武八王子店屋上、☎48-0111、本社=トーゴ(☎03-718-6461) 10
- ダイエーレジャーランド 横山町4-8、ダイエー八王子店8F、☎44-1321、本社=勝ダイエーレジャーランド(☎06-380-4527) 11
- データの見方は、左から店名、所在地、電話番号、運営者(ゲーム機オペレーター)、そして地図上の位置を示す番号の順となっている。

「ゲームセンター・ヒーロー」は約七十平方メートルで、TVゲーム機約四十台(テーブル型三十台)が設置されている。運営は清水宝商事。

店内は壁面にポスターが貼られている以外には、他に客の迷惑にならないよう、広さは約千六百平方メートル、めいろうアスレチックと「メルヘントレイン」を中心に、設置型乗物機、バッテリーカー約二十台、TVゲーム機約五十台(テーブル型二十台)、大型アーケード機二台などが設置されている。

また同総支配人は「三年前に比べたら、売上げは三分の一ほどまで落ちているのではないかと心配している。客の年齢層も低年齢層に絞られている。二人当たりの使う金額は、その当時の七、八百円から今では二百円前後、よくては三百五十円位になっている。一日十四時間営業している。本日は

女性は機種より雰囲気

は客の持ち込み)。同社は、ヘッドホンの貸出しの矢部部長は「この端子を取り付けたのは、前年がデパート内にあるためゲーム機の音量を大きくすると他の客の迷惑になる」ということから考えた」として、ヘッドホンをつけてプレイした客の中には「ゲーム機の音がかんたに素晴らしい音がこんなには素晴らしい音がなかった」と言う学生もいるそうで、かなり好評のようだ。同社では今

「ゲームセンター・ヒーロー」は約七十平方メートルで、TVゲーム機約四十台(テーブル型三十台)が設置されている。運営は清水宝商事。

店内は壁面にポスターが貼られている以外には、他に客の迷惑にならないよう、広さは約千六百平方メートル、めいろうアスレチックと「メルヘントレイン」を中心に、設置型乗物機、バッテリーカー約二十台、TVゲーム機約五十台(テーブル型二十台)、大型アーケード機二台などが設置されている。

また同総支配人は「三年前に比べたら、売上げは三分の一ほどまで落ちているのではないかと心配している。客の年齢層も低年齢層に絞られている。二人当たりの使う金額は、その当時の七、八百円から今では二百円前後、よくては三百五十円位になっている。一日十四時間営業している。本日は



この界隈では古参のTVゲーム場「ジョイランド・イコイ」の店内の様子。装飾はシンプルで、店内清掃が行き届いており、清潔な雰囲気がある

ビッグチャンスをお届けします。

インカム、営業効率、どれをとってもビリヤードビジネスは今最高にウマ味のあるビジネスです。ビッグチャンスは今です。

ビリヤードは設置アフターサービスが決め手!!

■当社ではビリヤードの専門技術者をスタッフに加え設置からアフターサービスにいたるまで、即時にお応えできる体制をとっております。



サイズ(mm) 外形2900×1600×790 内形2540×1270(国際標準規格)

ビリヤード台一式
ビリヤード台(国際規格台)
レスト、トライアングル、チョーク
キュー立て、清掃ハケ、キュー、球

IN THE MARKET FOR USED P.C. BOARDS?

We pride ourselves on the large selection of the most popular video games that we always have ready on hand.

Needless to say, our used P.C. Boards are fully reconditioned and tested and are as good as new.

Drop us a line:

- Largest stock of popular games.
- Speedy delivery, anywhere, any quantity.
- Unbeatable prices.

K and U Co., Ltd.
5-2, TAKADA HONCHO, HIGASHI HIRAKAWA, OSAKA, JAPAN
TEL: 06-783-6362 FAX: 06-783-6347 TEL: 527-7834 KANDUJ

株式会社 **カワクス** 商会
〒577 東大阪市高井田本通5丁目2番
PHONE・06-783-6362
FAX・06-783-6347
TELEX・527-7834 KANDUJ

親しみやすいゲームマシンを誠意をこめてお届け!!

<p>ハラハラ大作戦</p> <p>FULL THROTTLE</p>	<p>フルスロットル</p> <p>街道レースを体感できる500km/hのニトロパワー</p> <p>DARK ADVENTURE</p>	<p>魔獣の王国</p> <p>魔王から博士を救出せよ</p> <p>パワーボールで武器変化</p> <p>MINI CRANE</p>
-------------------------------------	---	--

楽しさをコンパクト化! 景品をクレインでつかむ

3回セーフで景品払出し

タルに短剣を刺していく

株式会社 **カワクス**

本社 〒577 東大阪市川俣2丁目34番地 ☎06(787)1881代
東京営業所 〒104 東京都中央区八丁堀3丁目18の7 黒江屋ビル ☎03(553)6881代
福岡営業所 〒810 福岡市中央区大名2丁目3の2 ☎092(713)1083代

Super League

投手と打者のカケヒキまで再現した
"スーパーリーグ"

夢中にならずに
いられない!!

実用新案登録出願中

投球、打撃シ
ーンが大きくリアル
な3D画面で再現。しかも
塁上のクロスプレーもクロスア
ップの迫力になって、ベースボールゲー
ムの面白さをいっと追求しました。変化球は
もちろん、内角・外角・上下コースと球を投げ
分けられ、打者もバットの上下とタイミ
ングで迎え打つことができるなど
野球のカケヒキを十二分に
堪能できる、新野球シ
ミュレーションゲー
ムです。

システム
16

Heavyweight Champ

ヘビーウエイトチャンプ
K.O.パンチだ
全身体感!!

世界一の座を賭けて熱戦を繰り広げるヘビーウエイトボクシング。そのスリルとスピードを体感できるスポーツシミュレーションゲームの登場です。実戦感覚のストレート、フック、アッパーがエキサイティングに楽しめるため、店舗の活性化に最適です。

仕様
寸法(%)：高さ2030×奥行800×幅700
重さ：約160kg 消費電力：約160W
画面：20インチカラー ¥95-3046

本社 東京都大田区羽田1-2-12 千144 電話 03(743)7432(販売事業部)
電話 03(743)7433(営業事業部)
札幌支店 札幌市豊平区豊平五条3-2-34 千062 電話011(841)0248(代 表)
関西支店 大阪府豊中市豊南町東2-5-3 千561 電話 06(334)5333(代 表)
博多支店 福岡県福岡市中央区白金2-5-15 千810 電話092(522)4715(代 表)

SEGA® 株式会社 セガ・エンタープライゼス

RABIO LEPUS

うさぎ王国の危機に立ち向かう
2台のコミカルうさぎメカ
リアルで多彩な敵の攻撃を撃破できるか!

ちっちゃなヒーロー大奮闘!
勇気を出して邪悪な敵に
立ち向かえ!!!

2人同時プレイ
コンティニュー機能
ゲームランク選択可

ビデオシステム株式会社

本社 千604 京都市中京区河原町二条上ル西側国堂ビル2F
TEL075-211-0279/FAX075-211-0279
東京営業所 千101 東京都千代田区岩本町1-12-7三鈴ビル3F
TEL03-863-6589/FAX03-851-8261

© 1987 V-SYSTEM CO., LTD.

ラビオ・レプス

うさぎ王国の危機に立ち向かう
2台のコミカルうさぎメカ
リアルで多彩な敵の攻撃を撃破できるか!

2人同時プレイ
コンティニュー機能
ゲームランク選択可

ビデオシステム株式会社

本社 千604 京都市中京区河原町二条上ル西側国堂ビル2F
TEL075-211-0279/FAX075-211-0279
東京営業所 千101 東京都千代田区岩本町1-12-7三鈴ビル3F
TEL03-863-6589/FAX03-851-8261

© 1987 V-SYSTEM CO., LTD.

「オリアナランド・プレイトピア」 別府湾に浮かぶ巨大客船



レジャー施設として別府湾に永久係留となった豪華客船「オリアナ号」。橋を歩いて渡り1階(入口4カ所)から乗船

船内3階・船首部分に 大鵬物産運営ゲーム場

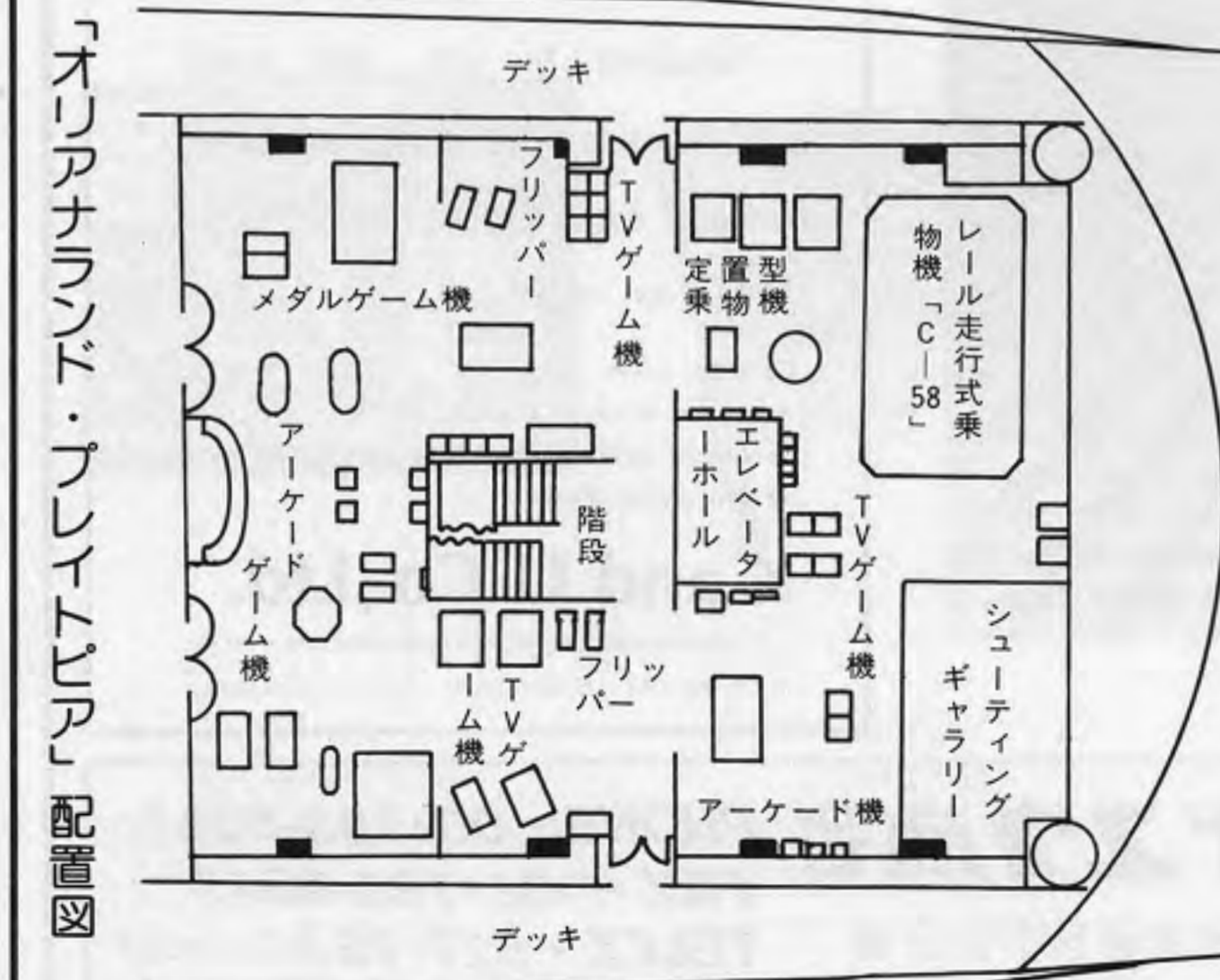
海に浮かぶ世界最大級のレジャー施設として改装された、別府湾に永久係留となった豪華客船「オリアナ号」内に、ゲーム機と小型乗物機を設置した大鵬物産(本社別府市、津末幸久社長、運営ロケ「オリアナランド・プレイトピア」)が八月一日、同船と同時オープンし、話題となっている。オリアナ号は英国の船会社が所有している約四万という世界第四位の巨大客船で、二十六年間世界の海を巡ったが、昨年大和ハウスグループのロイヤル海洋観光(本社別府市、得本佳則社長)が同船を買取り、原形をそのまま残す形で改装、同社運営レジャー施設として公開した。同船は動かない施設となったため、陸上の建築物と同じ扱いになる。海岸から二百メートルの沖合に係留され、同船まで橋がかけてある。なお係留している場所は同船が借りているもので、全長約二百五十メートルの船内は十五階層(十階建てビルに相当)



大鵬物産の石橋信昭常務



写真は上下とも、広々としたレイアウトで気持ちよくプレイを楽しめるアーケードゲーム機およびメダルゲーム機設置フロアにて



ゲーム機中心に乗物機も 広い空間で団体客に配慮

ゲーム場「オリアナランド・プレイトピア」は、う配色で、壁面中央に模様の入ったクロックが帯状の話を持ち込み、八号に走り、アクセスを付けているほかとくに飾り

あり、エレベーターとエスカレーター(同船に既設のもの)で移動。同船そのものが博物館的要素があるが、各種の展示として新名所となった。



グループや家族連れに人気のガンゲーム機「シューティングギャラリー」(上)と「カリブの海賊」などのようす



付けないが、全体的に格調の高い雰囲気がある。設置機は六十台とフロア面積の割りに少なく、ギャラリーのような大型ゲームや場所をとる機械が多いが、それでもグループや家族連れなど団体で入ってきてもおおゆとりがあり、子どもが走り回れるくらいの空間スペースをとっている。ゲーム機は四人用光線銃「シューティングギャラリー」と「カリブの海賊」(いずれも関西精機製)、「レーサー77」(思川企画製)などグループ



上の写真は定置型とレール走行式乗物機が中心のフロアの様子



左の写真は船内展示フロアで「オリアナ号」の航海を表現した世界の海と港町のジオラマ

客に人気のあるガンゲームを中心に、TVゲーム機十九台(うちコックピットと移動式など七台、ミディ型八台、テーブル型四台)、フリッパー四台、プライズマシン七台、その他アーケード機を計十四台(うち四台が多人数用)設置。また小型乗物機は定置型(トゴ、ホーバ、加藤工業のもの)と、レール走行式「C-58」(ホープ製)

を設置。料金設定は、一部アーケード機を除きすべて百円硬貨を使用(TV機と乗物機は一回百円、メダルは百円で五枚)。従業員は常時、男女一名ずつの二名を配置。大鵬物産の石橋信昭常務は同ロケについて「家族連れや団体客が中心なので、対象の年齢層を絞らず、幅広い世代に対応できるように機種構成をしている。またここは街のゲーム場と違って固定

客がほとんどいないので、は「新風管法の規制は機械の入れ替えにはそうたたく気にはする必要はないが、警察の指導で一応八号許可を取った」としている。また同ロケは八号営業となっており、船自体が入場料制(二千五百円)で見物客ばかりなので、たまに場や不良行為の場ケとパチンコ店七軒、ピヤード場三軒を運営する地元最大手のオペレーター(同船は午前〇時までターで、営業歴二十五年の地元最古参でもある

タイトーから揺動式「フルスロットル」 驚異的な加速力 「ホットスマッシュ」「クロスシューター」も



フルスロットル

タイトー(本社東京、末角次郎社長)から、揺動式キャビネット採用のTVドライブゲーム機「フルスロットル」が、十月初旬発売となる。また同社TVゲーム機「V Sホットスマッシュ」と「クロスシューター」が、いずれも八月上旬発売となっている。

「フルスロットル」は、赤いスタートボタンを押すと、スタートボタンを押した瞬間に、画面は左右に揺れ動く。一般道路を走る目的のゲームを他車と競うゲーム。プレイヤーは座席に座り、ハンドル、アクセル、シフトレバー(二段)などを操作する。タイマー内、エックポイント(五ステータジ)で場面が異なる。ペダル使用、価格未定。

ペダル式ボート 日邦から英国製エア遊具も



ペダルボート・ベリカン

米日ベリカン社製のボート「ベリカン」と英国モレル&サンズ社製のエアアクション遊具「風船ハウス」が、いずれも日邦産業(本社大阪、岡屋裕造社長)から発売となっている。

「ベリカン」はベリカン社と日邦産業の業務提携により製作されたもの。二人乗りで、ペダルを両足で踏む速さに応じて水

上を進み、長いレバーにより舵をとる。船体は、FRPよりも軽く衝撃に強い特殊樹脂を使用。定価四十三万円。

「風船ハウス」は同社同名遊具の小型版で、コの字形に囲まれたエアークッションの中で遊ぶもの。間口四・八、奥行五・四、高さ二・五、とコンパクトサイズ。定員十人。定価九十万円。

風船ハウス

「ラッキークレイン」が コンパクト型に UPから「ミニクレイン」



ミニクレイン

「ラッキークレイン」は、版で、ボックス内を上から見て操作する。ボタンを押すと、クレインが前進、離すと止まる。ボタンを押すと右に移動、離すと自動的に「ツメ」が開き下降して、景品をつかむと払い出し口まで運んでくる。十円と百円の2ウエイで、四十円まで一回と百円で十六回までの切り替え可能。OP価格十九万五千円。

次に「V Sホットスマッシュ」は、アーケードゲームのエアホッケーを採用したもので、一人用はコンピュータと、二人用は同時プレイで相手と対戦する。タイヤルスイッチを左右に動かして、飛んでくるパックを打ち返す。相手パドルの後方にパックを入れるとポイントになる。

「クロスシューター」は、二人同時協力プレイもできる。戦闘機や戦艦などがメルヘンチックなデザインになっている。画面はタテスクロールで、自動的

に背景が上から下へ流れる。全部で八ステータジの展開がある。八方向レバーと二つのボタン(発射と爆弾)を操作。青い敵機編隊を全滅させると、色が変化していく。タンクの色によりいろいろなパワーアップがある。三機撃破されるとゲーム終了だが、一定得点以上で一機追加。基板販売のみでOP価格十二万八千円。

独特の操作、画面の同時移動で 実戦的なパンチ セガ社の「ヘビーウエイト・チャンプ」



ヘビーウエイト・チャンプ

独特の操作方法を採用したTVボックス型ゲーム機「ヘビーウエイト・チャンプ」が、十月初旬発売となる。同機は二十寸モニター採用のアップライト型で、操作部分に最大の特徴がある。二本の大きなレバーが手前に突き出ており、これを両手で握り、パンチを出すようにレバーを前に押し、これに対応して画面のボクサーがパ

ンチを繰り出す。さらに特徴的なのはキャビネット上部の操作部とモニター部分が一体となっており、左レバーを握ったまゝ右レバーを握ったまゝに動かすと、画面もそれに合わせてスクロールし、相手ボクサーの右側へ回り込むことになる。これは通常のボクサーゲームとは異なるが、ボクシングの実戦に近い感覚が楽しめる。

プレイヤーのボクサーは画面手前を後ろを向いており、体は輪郭だけで向こう側が見える。レバーを真つぐに押すと、敵を撃つ。二人同時協力プレイもできる。グラフィックに凝った画面で、敵キャラクターが多様に登場すること、ゲームの難易度(ノーマルからエキスパートの二段階)を初めに選択で

さられた王女を助けに行くという内容のTVゲーム機「ラビオ・レプス」が、ビデオシステム(本社東京都、古川晃司社長)から九月下旬発売となる。

これはワサギ王国の魔法使いが、王女をさらった妖魔王の要塞に入り、敵を撃つという内容のTVゲーム機「ラビオ・レプス」が、ビデオシステム(本社東京都、古川晃司社長)から九月下旬発売となる。

この中に入ると武器ショップの画面に変わり、それまでに集めたお金の額内で武器を買う(選択)。武器はバリア、ミサイル、爆弾で、それぞれ攻撃力(数段階)の異なるものがある。ハイレベルのものに買い換えていく。各ステータジは敵のボスを倒せばクリア。三機撃破されるとゲーム終了だが、基板販売と同社「カルノフ」改造用ROM販売の予定で、価格未定。



ラビオ・レプス

空中で飛び地面では歩くミサイル使用回数に制限があるが、補給ができる。無敵になるのと貫通弾装備のパワーアップも可能。ダメージ制で、メーターがなくなるとアウト。三回アウトでゲーム終了となる。基板販売のみで価格未定。

ファンタジーなかわいらしいアニメで、レザビオビデオディスク(LVD)によるアニメ映像を楽しむ「ファンタジーなかわいらしい」が、(株)フナイ(本社大阪、船井哲良社長)から発売となる。これはハードを投入し、六種類のアニメのうち一

つボタンを選択すると、TVモニター(十四インチ)にその映像が映し出され、音声は受話器で聞ける。ハード動作時以外に常時デモンスレーションを放映。リリース主体だが、販売もありOP価格四十二万五千円。

LVDAアニメで
フナイから「なかわいらしい」

LVDAアニメで
フナイから「なかわいらしい」

LVDAアニメで
フナイから「なかわいらしい」

LVDAアニメで
フナイから「なかわいらしい」

話題のマシン

話題のマシン

LOW, LOW PRICES!

Immediate Delivery of
Used P.C. BOARDS!

SHUWA ELECTRONIC SERVICE

23-5-151, Miyakojima-Hondori 4-chome, Miyakojima-ku, Osaka 534 Japan

TLX:5294051 SHUWA-J
TEL:06-928-2924
FAX:06-928-3216



High-Speed
Delivery...

今、512K時代へ熱い期待にこたえて EP-ROM WRITER

超低価格で発売!!

マルチP-ROMプログラマー **¥ 148,000-**

MODEL M512-L EP-ROM 2716, 2732, 2732A, 2532, 2764, 2764A, 27128, 27128A, 27256, 27512(全メーカー品)に書込可能 (切り替えは簡単なキースイッチ式)

E E P - R O M 64, 128, 256に書込可能 (切り替えは簡単なキースイッチ式)

●ペリフェラル プラックチェック
●プログラムオートスタート
●見やすいLCD表示
●シリコンソケット対応
●高信頼性の金メッキソケット
●同時に10個まで書込 ●データバスターク
●アドレスバスチェック ●スタート、終了ブザー
●書込 %表示 (00-100%)
●電源内蔵 ●書き残り時間表示
●2764, 27128, 27256, 27512は高速書込
●各E P - R O M の選択がワンタッチ
●R S 232C インターフェース標準装備
●M - O - O インターフェース標準装備
●CMOS、各社Aタイプ(12V)も全て対応

[イレーサN1000(ROM消去器)]
発売中。10個消去 ¥ 18,000-



製造・発売元
日本メモリー株式会社

名古屋市中区本通1丁目10番地 FAX(052)912-5626
〒462 ☎(052)912-5727 914-1727 TELEX: J 59990 CHERRY

Used P.C. Boards!

for the video game machine

We can supply all of them
from the old type to the latest
in the **Best Quality for the Best Price**

CALL US!
KANAYA SHOKAI

TLX:5233481 KANAYA-J
FAX:06-395-0243
TEL:06-395-0272

28-10,2-Chome, Higashi-mikuni, Yodogawa-ku, Osaka, 532, Japan

カナヤ商会 〒532 大阪市淀川区東三国2丁目28番10号
中古基板売り買います

SANWA DENSHI CO.,LTD

●2方向 2WAY
●4方向 4WAY
●8方向 8WAY

●MICRO JLW-U
●LEAF JLW-R

ONE TOUCH

OOM-8-3C

(OBSL-30)PUSH BUTTON 30φ

CAN BE USE FOR 5mm PLATE

7COLORS

POWER SUPPLY

SWN-7
SWN-10

+5A10A, +12V3A, -5V1A
+5A 7A, +12V1A, -5V1A

WORLDWIDE SERVICE TO THE AMUSEMENT INDUSTRY

SANWA DENSHI CO.,LTD

〒173 東京都板橋区中丸町58番5号
TEL: 03(959)6611(代表)
FAX: 03(955)9208
TELEX:STRAD J 25633
取引銀行: 住友銀行大塚支店(普)No.173617

RM301, 302 Plaza Ochanomizu Bldg. 2-1,
Kanda-Surugadai Chiyoda-ku Tokyo 101 Japan
TEL:03(295)6691 FAX:03(295)3726
TELEX:STRAD J 25633
BANK:SUMITOMO BANK
Ochanomizu-Branch A/C No.414844



ブラックドラゴン
勇者が3匹の竜に立ち向かうというTVゲーム機。怪物を倒して得たお金で武器などが買える。基板販売のみでOP価格13万8千円。【カプコン】No316



スーパーリーグ
独特の打者人形操作。TV野球ゲーム。OP価格テーブル型46万8千円、基板キット17万8千円、システム16B用ROM9万5千円。【セガ社】No316



アフターバーナー
(クレイドルタイプ)
同社同名機の座席部分のみのも。ゲーム展開にあわせて座席が左右へ傾く。OP価格9万5千円。【セガ社】No315

話題のマシン

(第312号～第316号)



功夫老師 (カンフーロウシ)
カンフーの師匠が言う通りの方向に拳を出す(ボタンを押す)という弟子の修行を扱ったアーケード機。電取法対象外。OP価格18万8千円。【ナムコ】No313



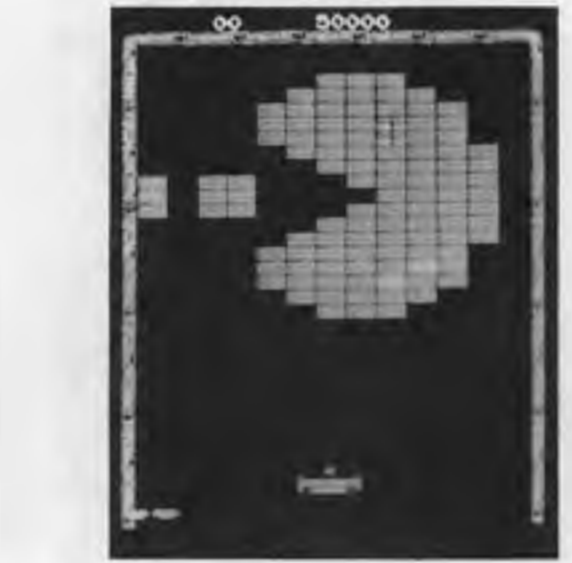
くるぐるすとつぷ
円盤回転式で、選んだ動物が止まれば数字を表示。3回行ない合計が一定数以上なら景品を払い出すプリアイズマシン。OP価格28万円。【タイトー】No313



カエルちゃん
カエルのデパートをテーマにしたプリアイズゲーム機。青ガエルを最上部のハスの葉の上にいる赤ガエルの所まで飛び上げさせる。定価47万円。【関西精機】No313



ホッケー
ホッケーを採用したアーケードゲーム機。2人同時対戦で、ノブを回して選手の人形を回転させボールを相手ゴールに入れる。定価99万円。【関西精機】No312



クエスター
同社システム87第4弾のTVブロック崩しゲーム。操作簡単でわかりやすい内容。基板キットOP価格13万8千円。ROMキット4万8千円。【ナムコ】No316



サイコニクス・オスカー
ロボットの戦いが内容のTVゲーム機。ジャンプと多彩な武器を駆使。攻撃力アップも可能。基板販売のみでOP価格12万3千円。【データイースト】No316



エスカル先生のワンダーハウス
同社初のエアアクション遊具。ヤドカリをデザイン。内部はヤドカリの体があり、登ったりでできる。定価15万。受注生産でOP価格245万円。【アクト】No312



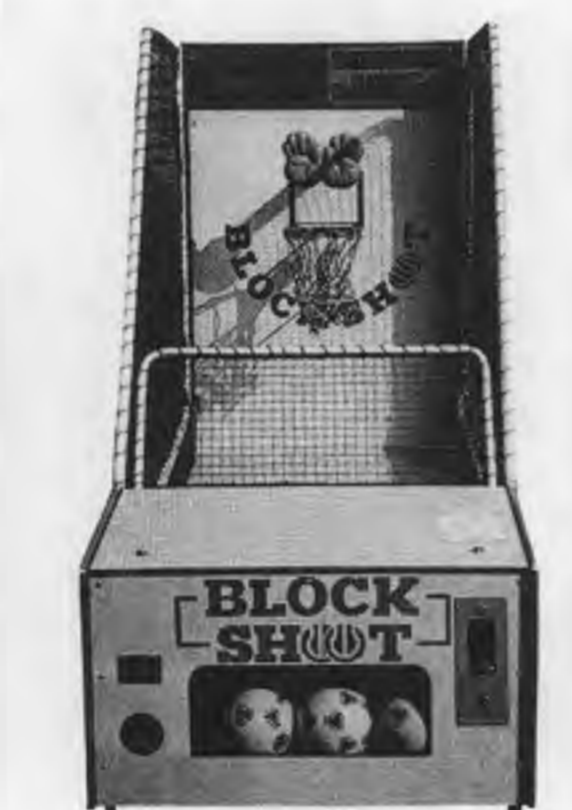
スクエアボックス
4人用プリアイズマシン。コンパクト設計のクレーン機。景品の台は固定式で回らない。クレーンのツメは交換可能。OP価格53万3千円。【タイトー】No316



ラッキーパンダ
パンダをデザインした電光点滅式のプリアイズマシン。ボタンで回するランプを突いているパンダの所までとめると景品払い出し。定価36万円。【ホープ】No315



いただきまん
コアランドテクノロジー社製のクレーン機。本体の大きさがコンパクトで省スペース設計となっている。OP価格19万5千円。【エイブル】No315



ブロックシュート
バスケットボール投げを採用したアーケードゲーム機。ゴールの上の手が上下に動いてブロックするのを避けてボールを入れる。定価88万円。【タスコ】No314



パワパクロボット
ボールをロボットの口に投げ入れるアーケードゲーム機。ボールは5個で、ボールが入ると胸のランプが点灯。タイマー制。定価98万円。【タスコ】No313



ただしし城
足し算を採用したメダルゲーム機。最初に奇数か偶数かを選んで足し算の結果が合っていればメダルを払い出す。OP価格15万6千円。【こまや】No316



ペニードライブ
車に見たてメダルを転がしてゴールへ入れるというメダルゲーム機。ゴールに入るとルーレットの表示数だけメダル払い出し。定価45万円。【こまや】No315



サーカスサーカス
英国ハレー・レビー社製の6人用マネーシューティングゲーム機。キャビネットは6角形。ジャックポットも。OP価格280万円。【ジャレコ】No314



ロンドンバス
英国の2階建てバスをモデルにしたバッテリーカー。ハンドルが2つ付いているが運転は右ハンドル。2人乗りで定価45万円。【ミズッティ】No315



キャンディートラック
トラックをデザインしたクレーン機。FRP製のキャビネットを採用。音声がでてメロディーも流れる。定価42万円。【ホープ】No313



チスク K-1
ミニスクーター走行を採用した定置型乗物機。バイクが傾くと同時に前のキャラクターがバイクと逆方向へ傾く。1人乗りで定価72万円。【徳水貿易】No312

総目録

No. 49

本紙「話題のマシン」でとりあげた総目録です。とりあげた時点で②明らかなコピー機や⑥とばくちで使用されやすいメダルゲーム機は、すでに排除しています。配列は①フリッパー、②TVゲーム機、③アーケードゲーム機(プリアイズマシンを含む)、④乗物機、⑤メダルゲーム機に分類、それぞれ掲載順としました。社名のうしろの番号は掲載号数です。なお基板、ROMキットのみなどのTVゲームについては画面の写真だけにしました。(一部次回へ繰越し)



ハイウェイ
文字や絵による問題に答えていくTVクイズ機。4人まで同時プレイが可能。基板販売でOP価格9万8千円。操作盤別売1万2千円。【日本物産】No312



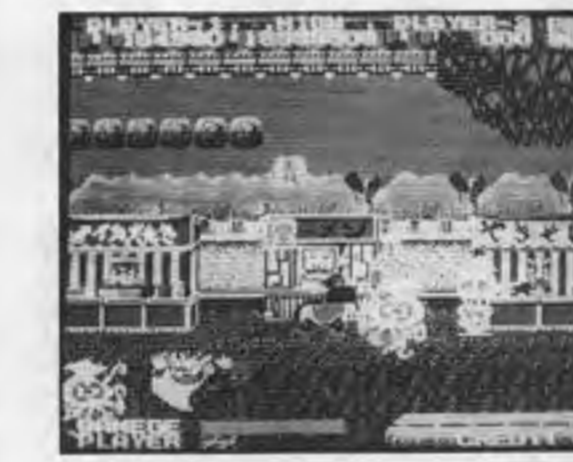
キャプテン・シルバー
剣とジャンプで敵を倒して宝島の財宝を奪いに行くTVゲーム機。敵は油断や魔物など多彩。基板販売のみでOP価格12万8千円。【データイースト】No312



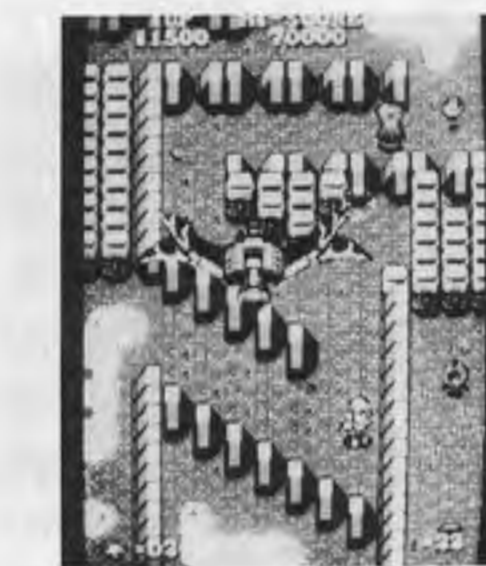
スプリング・ブレイク
米国アトリア社製フリッパー。プリアイズボタンで自動的に弾かれるのが特徴。OP価格48万7千5百円。【タイトー】No313



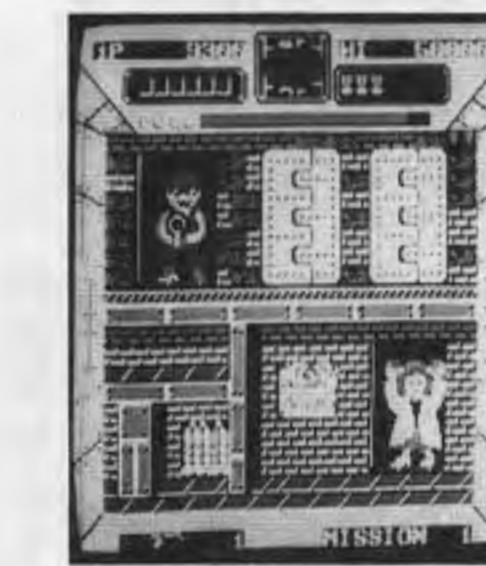
スーパーハング・オン
(アップライトタイプ)
同社同名機のアップライト型。ハンドル部は動かし、走行状態に応じて振動する。OP価格59万8千円。【セガ社】No313



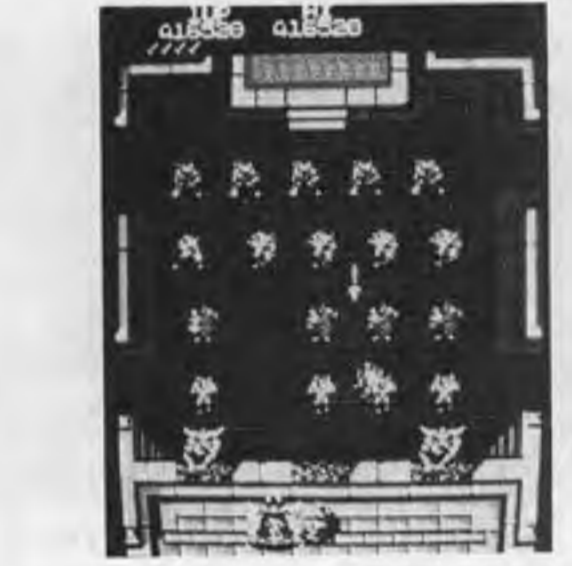
銀河任侠伝
悪党にさらわれた銀河組の二代目を助けるコメディータッチのTVゲーム機。コミカルな敵が登場。基板販売のみでOP価格9万8千円。【ジャレコ】No313



時の戦士
同社システム2。迷路状になった敵基地内で敵を次々と倒していくTVゲーム機。基板販売でOP価格8万5千円。ROMキット5万5千円。【セガ社】No312



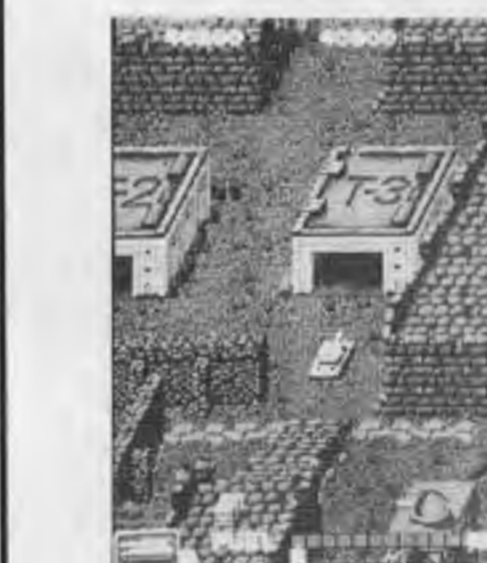
コンバットホーク
同社「バンクパニック」の要素を採用したTVゲーム。敵かどろろかを瞬間に判断して狙撃していく。基板販売のみでOP価格5万8千円。【セガ社】No312



バトランドイス
妖獣の来襲から城を守るTVゲーム機。固定画面上部から迫る敵を撃破していく。16/1ターンの展開。基板販売のみでOP価格9万8千円。【コナミ】No312



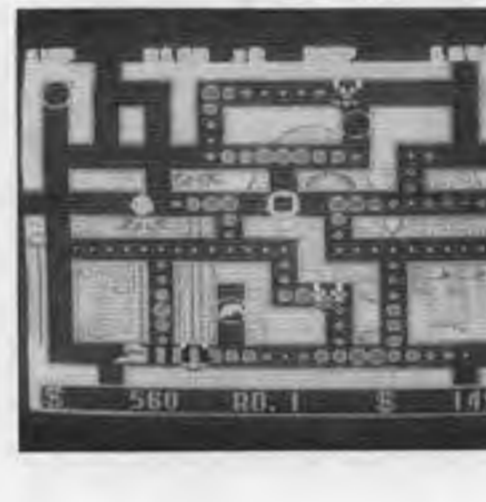
R-タイプ
異次元で異形生物を撃破していくTVゲーム機。武器の合体分離や連射など幅広い攻撃法が特徴。基板販売のみでOP価格16万8千円。【アイレム販売】No312



ブレイザー
同社システム87第3弾。戦車やヘリなどに乗り換えながら敵を撃破していく。基板販売でOP価格16万8千円。ROMキット7万8千円。【ナムコ】No314



ブラック・アタック
戦闘機で地上と空中の敵を撃破するTV戦争ゲーム。世界制覇を企む帝国の中核コンピュータを破壊。基板販売のみでOP価格15万2千円。【コナミ】No314



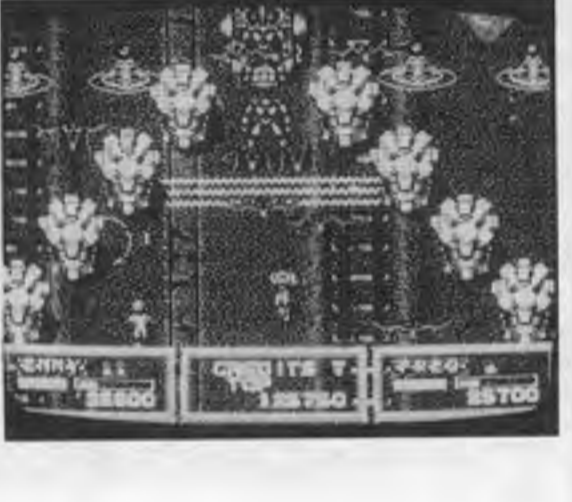
オパオパ
同社システムE第4弾。モンスターを避け、迷路上のコインを取っていく。基板販売でOP価格7万8千円。ROMキット4万8千円。【セガ社】No314



シューティング・ゾーン
アップライト型のTVガンゲーム機。光線銃で横の道を狙撃。クレーン射撃など種類のゲームプレイが前後左右に揺動。OP価格23万4千円。【セガ社】No314



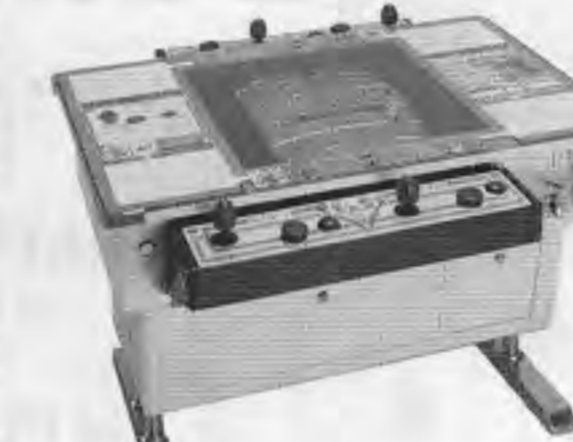
アフターバーナー
(ダブルクレイドルタイプ)
同社体感ゲーム第6弾。TV空中戦。ゲーム展開に合わせコックピットが前後左右に揺動。OP価格178万円。【セガ社】No314



バレット
同社システム16用TVゲーム。全方向発射で敵を撃破。2人同時プレイ。操作盤付き基板販売で16万8千円。ROMキット7万8千円。【セガ社】No313



ワンダーボーイ・モンスターランド
同社システム2第7弾。店で購入した武器を選択しながら怪物を倒していく。基板販売でOP価格12万8千円。【セガ社】No315



タッチダウンフィーバー
(テーブル型)
同社同名機のテーブル型。OP価格29万6千円。基板販売でOP価格15万8千円。操作盤(2つ)別売2万円。【S N K】No315



タッチダウンフィーバー
(キャンディ型)
同社同名機のキャンディ型。4人まで同時プレイ可能。独自バー採用。タイマー制。OP価格30万4千円。【S N K】No315



タッチダウンフィーバー
(スポーティ型)
TVアメフトゲーム機。キャビネットはセガ社製。百種類以上のフューメーションがある。OP価格49万円。【S N K】No315



ストリート・ファイター
同社初のアップライト型TVゲーム機。1対1の格闘技で大きなリッドを叩くと、その力に反応したパンチ、キックが出る。OP価格82万円。【カプコン】No315



ロードブラスター
米国アタリゲームズ社製コックピット型TVカーレースゲーム。武装した車で他車の攻撃を避け撃破しながら進む。OP価格63万7千円。【ナムコ】No314

OCTOBER 1

Game Machine's Best Hit Games 25

■テーブル型TVゲーム機 (TABLE VIDEOS)

前回	機種名 (メーカー名) MODEL (MANUFACTURER)	評価 (RATING)
1	アールタイプ (アイレム) R-Type (Irem)	7.58
2	V Sファミリースタジアム (ナムコ) VS. Family Stadium (Namco)	7.11
3	ワンダーボーイ・モンスターランド (セガ社) Wonder Boy-Monster Land (Sega)	6.77
4	1943 (カプコン) 1943 (Capcom)	6.76
5	サイコニクス・オスカー (データイースト) Psycho-nics Oscar (Data East)	6.75
6	ダブルドラゴン (テクノス/タイトー) Double Dragon (Technos/Taito)	6.62
7	フラックアタック (コナミ) Flak Attack [MX5000] (Konami)	6.22
8	パーフェクト・ビリヤード (日本システム/セガ社) Perfect Billiards (Nihon System/Sega)	6.12
9	リベンジ・オブ・ドゥ (タイトー) Arkanoid-Revenge of DOH (Taito)	5.86
10	対戦クイズ・ハイホー (日本物産) Quiz Hyhoo* (Nichibutsu)	5.70
11	ビッグ・イベント・ゴルフ (タイトー) Big Event Golf (Taito)	5.64
12	飛翔鯨 (タイトー) Sky Shark [Flying Shark] (Taito)	5.48
13	サイドポケット (データイースト) Side Pocket (Data East)	5.33
14	ドラゴンスピリット (ナムコ) Dragon Spirit (Namco)	5.18
15	ライフフォース (コナミ) Life Force (Konami)	5.17
16	ハレーズ・コメット (タイトー) Halley's Comet (Taito)	5.15
17	ワールドカップ (テクモ) World Cup (Tecmo)	5.01
18	銀河任侠伝 (ジャレコ) Ginga Ninkyoden (Jaleco)	5.00
19	クロスシューター (タイトー) Cross Shooter (Taito)	4.99
20	キャプテン・シルバー (データイースト) Captain Silver (Data East)	4.89
21	V Sシステム・テニス (任天堂) VS. System Tennis (Nintendo)	4.86
22	V Sホットスマッシュ (タイトー) VS. Hot Smash (Taito)	4.86
23	ブレイザー (ナムコ) Blazer (Namco)	4.81
24	ティード・オフ (テクモ) Tee'd Off (Tecmo)	4.80
25	メジャーリーグ (セガ社) Major League (Sega)	4.75

* The Traditional Japanese Games

■アップライト、コックピット型TVゲーム機 (UPRIGHT / COCKPIT VIDEOS)

前回	機種名 (メーカー名) MODEL (MANUFACTURER)	評価 (RATING)
1	アフターバーナー (コックピット) (セガ社) After Burner (Cockpit) (Sega)	9.78
2	ミッドナイト・ランディング (タイトー) Midnight Landing (Taito)	8.85
3	ストリートファイター (カプコン) Street Fighter (Capcom)	8.71
4	アフターバーナー (クレイドル) (セガ社) After Burner (Cradle) (Sega)	8.67
5	ウェックル・マン24 (スピン) (コナミ) Wec Le Man 24 (Spin) (Konami)	8.44
6	アウトラン DX (セガ社) Out Run (Deluxe Type) (Sega)	7.68
7	ウェックル・マン24 (ミニスピン) (コナミ) Wec Le Man 24 (Mini Spin) (Sega)	7.60
8	スーパー・ハンクオン (ライドオン) (セガ社) Super Hang-On (Ride On) (Sega)	7.31
9	スーパー・ハンクオン (シットダウン) (セガ社) Super Hang-On (Sit Down) (Sega)	6.57
10	スペースハリヤー (ローリング) (セガ社) Space Harrier (Rolling) (Sega)	6.10
11	ダライアス (タイトー) Darius (Taito)	6.00
12	ポールポジションII (ナムコ) Pole Position II (Namco)	5.47
13	ハンクオン (シットダウン) (セガ社) Hang-On (Sit Down) (Sega)	5.40
14	TX-1 (辰巳電子) TX-1 (Tatsumi)	5.00
15	3DサンダーセプターII (ナムコ) 3-D Thunder Ceptor II (Namco)	4.89

■麻雀TVゲーム機 (MAHJONG VIDEOS)

1	(2) スーパーリアル麻雀 PII (セタ/タイトー) Super Real Mahjong Part II* (Seta/Taito)	7.05
2	(1) 制覇 (日本物産) Seiha* (Nichibutsu)	7.00
3	(3) 麻雀放浪記 (ホームデータ) Mahjong Horoki* (Home Deta)	6.80
4	(5) ガンバレ珍さん・大勝負 (サンリツ電気) Dai-Syobu* (Sanritsu)	6.00
5	(7) 華弥生 (中日本リース) Hana-Yayoi* (Dyna)	5.44

■フリッパー (FLIPPERS)

1	1 F-14 トムキャット (ウィリアムズ) F-14 Tomcat (Williams)	6.54
2	2 ピン・ボット (ウィリアムズ) Pinbot (Williams)	5.88
3	3 モンテカルロ (プレミア) Monte Carlo (Premier)	5.80
4	5 ハイスピード (ウィリアムズ) High Speed (Williams)	5.00
5	10 コメット (ウィリアムズ) Comet (Williams)	4.50

調査ロケーションの設置機種を売上げと人気度から見たランク付けで、各オペレーターの判断によるデータを集計、その平均値を示した。数字の意味は10:これ以上ない爆発的な人気と売上げ、9:すばらしい人気と売上げ、8:大変いい人気と売上げ、7:いい人気と売上げ、6:まあいい人気と売上げ、5:平均的なもの、4:平均以下(以下省略)

OSCAR

サイコニクス・オスカー

精神兵器「オスカー」を操り
敵の秘密基地を爆破せよ!

データイースト株式会社

サービスセンター: 千原千原市新港2-1-9-6 (0472)47-5725
札幌営業所: 千原千原市中央区大通7丁目12番地 (011)222-2062
大阪営業所: 千原千原市西区京町筋2-14-22 番吉ビル (06) 446-8601
福岡営業所: 千原千原市博多区博多駅前3-13-21 藤崎ビル (092)474-0120
DATA EAST INC.: SANTA CLARA 95050 U.S.A.

TERRA FORGE

テラフォース

プレイヤーがハイパーミサイルの発射によって、縦・横スクロールを自由に選択できる新戦略要素を持ったシューティングゲーム。

超ド級の破壊力! ハイスピードミサイル発射!

©1987 Nihon Bussan Co., Ltd.

美女っ子夢物語

びじょこゆめものがたり

おつと、これは便利な待ち牌表示!
なんと、対局プレイが100円でOK!

ギャルの選択

待ち牌表示

女神は待たせてやっくれる!!

美女っ子麻雀シリーズ 第1弾

対局プレイ中

おつとこれは便利な待ち牌表示
なんと、対局プレイが100円でOK
和がった役に合わせてギャルやプレイヤーの表情が変わる
対戦相手のギャルをマントに使用

家元

ギャルの色香を制し、強豪6流派との対決!

硬派と軟派の両道を極めよ!

©1987 Nichibutsu 日本物産株式会社

本 社 大阪府北区天神橋1丁目12番9号
HEAD OFFICE 12-4, 1-chome, Tenjinbashi, Kita-ku, Osaka, Japan
東京営業所 東京都中央区日本橋区南町1丁目12番12号 ヤマ日本ビル
(株)ニチブツ札幌 札幌市東区南一条7丁目1-1 京王もなみマンション
(株)ニチブツ九州 福岡市博多区博多駅前4-4-17 新常盤ビル1F
Nihobutsu U.S.A. Corp. 57375, Gerfield Ave. Unit 18, Paramount, Calif. 90723 U.S.A.

☎(06) 353-5211(代) FAX: (06) 356-1531
☎(06) 351-3841
TELEX: 523-6891 NCB00L J
☎(03) 664-5271(代) FAX: (03) 661-1326
☎(01) 824-2571(代) FAX: (01) 824-2584
☎(092) 472-7221(代) FAX: (092) 472-7222
☎(213) 408-0515 FAX: (213) 408-0208

Fantastic Mahjong

アメフトブーム到来!

史上最強のスポーツゲームが遂に出た!
きみもアメフトを体感しよう!!



TOUCHDOWN NEVER



レッツプレイ!
タッチダウンフィーバー

その熱狂が聞こえるか?



株式会社 エス・エヌ・ケイ
大阪本社 〒564 大阪府吹田市豊津町14-10号 九層ビル602号 TEL: (06) 338-7007 FAX: (06) 338-7150
東京支店 〒101 東京都千代田区神田和泉町1-3-4 青木ビル2F TEL: (03) 865-9431 FAX: (03) 865-9437
SNK GROUP SNK CORPORATION ROOM # 602, MARUMAN BLDG., 14-10, TOYOTSU-CHO, SUIITA-SHI, OSAKA, 564, JAPAN. PHONE: 06(338)7007 FAX: 06(338)7150 TELEX: 523 6785 SNKJJP

Overseas Readers Column

KOTRA Stops to Promote Export of Video Games

Quite unbelievably, one of the Korean government agencies was found to be supporting video game pirates, sending unfair offer documents to overseas. Thus, Japan Amusement Machine Manufacturers Association (JAMMA) hastily made a solemn protest against the government agency, receiving an apology and a written pledge that no such deed be committed from now on. Masaya Nakamura, chairman of JAMMA, recognized that the Korean Government admitted the conventional mistake, and showed a posture for taking strict action against the unauthorized copies.

This is a scandal caused by the Korea Trade Center (KOTRA). KOTRA is a trade promotion agency of the Korean government and a non-profit organization. Headquartered in Seoul, it has its branches in 86 locations in major cities of different countries, including Tokyo and Chicago. It is said that these offices are using their influence for foreign enterprises concerning exports of Korean enterprises, for more than 60,000 cases per year.

On May 1, responding to Han Shin Corp. of Seoul which has manufactured printed circuit boards (PCBs) of 84 video games, KOTRA distributed through a number of its offices an offer of Han Shin that it wishes to undertake original equipment manufacturing (OEM). The offer documents reached video game manufacturers in Chicago and Tokyo.

However, a glimpse at the documents instantly makes us aware that all the products manufactured by Han Shin Corp. so far are unauthorized copies of Japanese video games. "Arkanoid", "Kung Fu Master", "Hang-On", "Pole Position II", "1942", etc. All these are games developed and manufactured by Japanese manufacturers who have never licensed the Korean companies to manufacture them. So, it is evident that all of them are unauthorized copies of Korean make. As a pirate in Korea, Han Shin Corp. was seeking overseas illegal traders offering to manufacture unauthorized copies, and KOTRA sided with it.

According to JAMMA's announcement, American Amusement Machine Association (AAMA), through Robert Fay, director of industry affairs and enforcement, immediately made a solemn protest against KOTRA Chicago. In reply, KOTRA submitted

a written apology: "We do feel sorry and hope you will accept our apology for any inconvenience or the problems the promotion may have caused, and will do our best not to let happen again." on May 14.

Similarly, in Japan, JAMMA took steps to this problem. After internally discussing various schemes, chairman Nakamura of JAMMA visited KOTRA Tokyo, handing a written protest to the office manager. In reply, KOTRA Tokyo sent a written apology to JAMMA on August 28. Those who visited KOTRA Tokyo were, in addition to chairman Nakamura, Youjiro Suekado (president of Taito), chairman of the committee for countermeasures against copy, Kiichi Nishikura (chief of Sage's Judicial Affairs Department), member of the committee, and Kaoru Hinami, managing director of JAMMA. According to the written protest of JAMMA, 84 video games which were reportedly manufactured by Han Shin Corp. are nothing but pirate editions of Korean make. Despite the fact that of the same case, KOTRA has already apologized in Chicago, no follow-up has been made of Japanese manufactures. By pointing

Namco Announced Start of Atari Operation Inc., US

Namco Limited of Tokyo announced that one of its affiliated companies, Atari Games Corp., CA, USA, purchased the entire arcade chain managed by Barrel of Fun, Inc., GA, USA. The agreement was finalized on July 30 by Atari Games and Barrel of Fun, and the assets were transferred on September 1. Although the purchase price was not announced, it is estimated at about \$ 10 million.

Barrel of Fun purchased by Atari Games, is operating 21 arcades in six southeastern states under the name of "Barrel of Fun" or "2001 Entertainment Center". The arcade chain was founded in 1977 by Herbert C. Skinner, former chairman; and Richard W. Adams, former president and CEO. Adams will remain with the report directly to Atari president Hideyuki Nakajima.

Actually, Atari Operations Inc., established by Atari Games on July 29 as its subsidiary, will directly manage Barrel of Fun arcade chain, and president Adams, three vice-presidents and about 100 employees will serve Atari Operations.

Masaya Nakamura, president of Namco Ltd. and chairman of Atari Games, said that the current purchase is "part of our scheme for opening

it out, the protest requested KOTRA Tokyo to make an official reply. KOTRA's reply to it is as follows: "As a result of examination made with KOTRA headquarters, KOTRA, having correct understanding afresh about the international copy-right problems, has concluded that it will never commit such action as to promoting exports of Korean products that may threaten the order of intellectual property. Han Shin Corp. has stopped its assembling business of video games. With this report, we at KOTRA deeply apologize for having troubled the JAMMA members".

Commenting on this, Nakamura, chairman of JAMMA, said: "KOTRA is one of extra-departmental bodies of the Korean government, but one of the government agencies. Accordingly, KOTRA's decision (above-mentioned conclusion) is also an idea of the government, and the implications are great. Thus, although it is necessary to watch the movements of the Korean copy business for the time being, it may be said that KOTRA's apology is deeply appreciated".

Some of Japanese video game manufacturers are taking legal action against the Korean copiers, and some of Korean copiers are taking opposed legal action. According to a Japanese manufacturer's source, "If the copiers admit their offense and compensate for damage, their past deed may be forgiven in some cases". It seems that there are a variety of countermeasures against the Korean copies ready for implementation.

also recognized that it was quite meaningful to have secured a base for knowing the market trends in the American market which is said to occupy 70-80% of world's amusement games.

The other ownership of arcade chain by game manufacturer follows Alladins' Castle chain by Bally Mfg. Corp., and Time-Out Family Amusement Center (subsidiary of Sega of America).

Mahjong Videos Set Up in Our Games Charts

At Game Machine's Chart "Best Hit Games 25" mahjong games are increasing recently. These are part of amusement videos and cannot be used for gaming. But, since they take up game of chance as their motif, they are often confounded with gaming machines. (Actually, there are mahjong gaming machines having a credits betting mechanism in the underground locations.)

Thus, in order not to be confounded with gaming machines, it is hoped that the share of this type of video games be small. At each location, however, there are often many mahjong games. Why? Because they have simpler rules for players. On the other hand, the other amusement games may be said to have complicated rules.


There are many kinds of Mahjong videos, but their game rules are basically same ones. Those games may be favorable only for the people of Japan, China, and Hong Kong, but have nothing to do with other people. From these points of view, we decided to reform so that Mahjong videos should be separated and set in their own section in our "Best Hit Games 25". We hope all readers accept this reform.

new locations at Atari Games, and we hope that our scheme will achieve additional developments". The company

AUTO-BIKE IN UNIVERSE ERA
JR - 750
(CAPACITY: 1 RIDER)

LOW COST! ULTRA SMALL-SIZE CAR ACTUAL RADIUS 90cm!
DESIGNED AS TOMORROW'S AUTO-BIKE "JR-750"
RUNNING SMOOTHLY IN COURSE WITH DESIGN LOOKING AS LIKE NON WHEEL.
ACTUAL MINIMUM RADIUS 90cm EXCELLENT OPERATION CAPACITY.
THIS CAR ENABLE YOU EFFICIENT MANAGEMENT OF BATTERY CAR IN EVEN VERY SMALL SPACE

SPECIFICATION
CAPACITY : 1 PASSENGER
DIMENSION : (L) 880mm x (W) 550mm x (H) 590mm
WEIGHT : 38kg
BATTERY : NS40-1
SOUND : ELECTRONIC BIKE SOUND



PLEASE CONTACT EXPORT DIVISION
TAKARA CO.,LTD.
OSAKAYA ATLUS BLDG. 203
11, BINGOMACHI 3-CHOME, HIGASHI-KU, OSAKA, JAPAN
PHONE : (06) 202-2633
TELEX : J64061 SORTEJP FAX : (06) 202-2695

MANUFACTURED BY
KOREA WONDER, CORP.
SEOUL, KOREA
UNDER THE LICENSE OF
ASAHI ENGINEERING CO., LTD.
OSAKA, JAPAN.

Editor: Masumi Akagi
Amusement Press, Inc.
9-16, Kamiyamacho, Kita-ku,
Osaka, 530 Japan
©1987 Amusement Press, Inc.



魔獣の王国

© KONAMI 1987

TM

太古の枢から蘇った魔王によって、魔界に連れ去られた
 考古学者のコンドルと女性レポーターのラブリナ、
 もとの世界にもどるには魔王を倒すしかない。
 パワー・ボールをとって武器をチェンジだ！
 襲いかかる魔族をやっつけ、迷路のようなステージの出口を目指せ！
 音声合成を使ったリアルな音響効果と、3D方式の華麗なグラフィックス。
 シューティング・ゲームに迷路脱出の楽しさを加え、ついに完成！

モハヤ逃レルスベハナイ。

魔界名ヲ刻マレシ者々チヨ



好評発売中!

仕様

- 全高 / 1460mm
- 全幅 / 580mm
- 奥行 / 420mm
- 電源・消費電力 / 47W50/60Hz

▽91-35566

PICCADILLY NEW
 ヒカデリー・アールエーツ
RF2
 © KONAMI 1987

コナミ株式会社

本社 千101 東京都千代田区神田神保町3-25 TEL.03 (264) 5678
 大阪支店 千581 大阪府豊中市庄内宝町1-1-5 TEL.06 (334) 0335
 福岡営業所 千810 福岡県福岡市中央区天神2-8-30 TEL.092 (715) 2367
 札幌営業所 千060 北海道札幌市中央区北1条西5-2-9 TEL.011 (232) 3778