

18世紀までに創業して現在も醸造を継続する清酒・焼酎蔵元 296社の創業年順リスト

(2013年末～2014年初めの時点の調査 醸造協会誌 2015年9月号発表後に指摘のあった点を修正した改訂版 2017年8月公開)

16世紀以前の創業 founded by the 16th century

1. 「郷乃譽」須藤本家(茨城) 1141年
2. 飛良泉本舗(秋田) 1487年
3. 剣菱酒造(兵庫) 1505年
4. 山路酒造(滋賀) 1532年
5. 「七本鎗」富田酒造(滋賀) 1534年
6. 酒千蔵野(長野) 1540年
7. 吉乃川(新潟) 1548年
8. 「白雪」小西酒造(兵庫) 1550年
9. 上田酒造(奈良) 1558年
10. 羽根田酒造(山形) 1592年
11. 小屋酒造(山形) 1593年
12. 「金婚」豊島屋本店(東京) 1596年
13. 「東光」小嶋総本店(山形) 1597年
14. 菊姫(石川) 1570-1600年(天正年間)

17世紀の創業 founded in the 17th century

15. 「忠臣蔵」奥藤商事(兵庫) 1601年
16. 後藤酒造(愛媛) 1602年
17. 右田本店(島根) 1602年
18. 司牡丹(高知) 1603年
19. 根本酒造(茨城) 1603年
20. 「十四代」高木酒造(山形) 1615年
21. 木村酒造(秋田) 1615年
22. 賀茂鶴酒造(広島) 1623年
23. 「久寿玉」平瀬酒造(岐阜) 1623年
24. 吉崎酒造(千葉) 1624年
25. 「出羽の雪」渡會本店(山形) 1625年
26. 「福正宗」福光屋(石川) 1625年
27. 櫻正宗(兵庫) 1625年
28. 増田酒造(奈良) 1625年
29. 東亜酒造(埼玉) 1625年
30. 林酒造場(富山) 1626年
31. やちや酒造(石川) 1628年
32. 初亀醸造(静岡) 1636年
33. 月桂冠(京都) 1637年
34. 田中酒造(佐賀) 1640年
35. 田中酒造(新潟) 1643年
36. 「会州一」山口合名(福島) 1643年
37. 招徳酒造(京都) 1645年

38. 竹浪酒造店(青森) 1645年
39. 「醸し人九平次」萬乗醸造(愛知) 1647年
40. 加賀の井酒造(新潟) 1650年
41. 湯川酒造店(長野) 1650年
42. 戸塚酒造店(長野) 1653年
43. 田中酒造店(茨城) 1655年
44. 「富翁」北川本家(京都) 1657年
45. 「ふり袖」向島酒造(京都) 1655-58年(明暦年間)
46. 平井商店(滋賀) 1658年
47. 菊正宗酒造(兵庫) 1659年
48. 今西酒造(奈良) 1660年
49. 千松島(宮城) 1660年
50. 内ヶ崎酒造店(宮城) 1661年
51. 「真澄」宮坂醸造(長野) 1662年
52. 「白鹿」辰馬本家酒造(兵庫) 1662年
53. 「ねのひ」盛田(愛知) 1665年
54. 岡崎酒造(長野) 1665年
55. 「八重垣」ヤエガキ酒造(兵庫) 1666年
56. 男山(北海道) 1661-72年(寛文年間)
57. 玉乃光酒造(京都) 1673年
58. 第一酒造(栃木) 1673年
59. 源平酒造(福井) 1673年
60. 稲田本店(鳥取) 1673年
61. 大賀酒造(福岡) 1673年
62. 玉川酒造(新潟) 1673年
63. 白牡丹(広島) 1675年
64. 「月の桂」増田徳兵衛商店(京都) 1675年
65. 奥田酒造店(秋田) 1675年頃
66. 「神聖」山本本家(京都) 1677年
67. 後藤酒造場(福岡) 1677年
68. 「神鷹」江井ヶ嶋酒造(兵庫) 1679年
69. 天領酒造(岐阜) 1680年
70. 富久娘酒造(兵庫) 1681年
71. 千曲錦酒造(長野) 1681年
72. カネタ玉田酒造店(青森) 1685年
73. 多胡本家酒造場(岡山) 1685年
74. 「臥龍梅」三和酒造(静岡) 1686年
75. 丸竹酒造店(青森) 1686年
76. 室町酒造(岡山) 1688年

77. 仙台伊澤家 勝山酒造(宮城) 1688年
78. 福祿寿酒造(秋田) 1688年
79. 潜龍酒造(長崎) 1688年
80. 福田酒造(長崎) 1688年
81. 窓乃梅酒造(佐賀) 1688年
82. 光武酒造場(佐賀) 1688年
83. 日の丸醸造(秋田) 1689年
84. 鈴木酒造店(秋田) 1689年
85. 長野銘醸(長野) 1689年
86. 大澤酒造(長野) 1689年
87. 鍋店(千葉) 1689年
88. 牧野酒造(群馬) 1690年
89. 丸石醸造(愛知) 1690年
90. 此の友酒造(兵庫) 1690年
91. 今井酒造店(長野) 1691年
92. 森本酒造店(群馬) 1693年
93. 二木酒造(岐阜) 1695年
94. 会津酒造(福島) 1695年
95. 樽平(山形) 1695年
96. 橘倉酒造(長野) 1675-1696年(延宝～元禄)
97. 白駒酒造(福井) 1697年
98. 小野酒造(広島) 1697年
99. 若竹屋酒造場(福岡) 1699年
100. 森山酒造(愛知) 1688-1704年(元禄年間)
101. 杓掛酒造(長野) 1688-1704年(元禄年間)
102. 天吹酒造(佐賀) 1688-1704年(元禄年間)
103. 飯沼本家(千葉) 1688-1704年(元禄年間)
104. 富士錦酒造(静岡) 1688-1704年(元禄年間)
105. 若葉(岐阜) 1688-1704年(元禄年間)
106. 大石酒造(京都) 1688-1704年(元禄年間)
107. 養父郡酒造(兵庫) 1700年
108. 有限会社林酒造場(熊本) 1700年

18世紀前半の創業 founded in the first half of 18th century

109. 「澤乃井」小澤酒造(東京) 1702年
110. 中島醸造(岐阜) 1702年
111. 田治米合名会社(兵庫) 1702年
112. 久保本家酒造(奈良) 1702年
113. 米鶴酒造(山形) 1704年
114. 蒲酒造場(岐阜) 1704年

18世紀までに創業して現在も醸造を継続する清酒・焼酎蔵元 296社の創業年順リスト

(2013年末～2014年初めの時点の調査 醸造協会誌 2015年9月号発表後に指摘のあった点を修正した改訂版 2017年8月公開)

- | | | |
|---------------------------------|-------------------------------|---|
| 115. 山本本家 (奈良) 1704-11年 (宝永年間) | 154. 沢の鶴 (兵庫) 1717年 | 193. 花の露 (福岡) 1745年 |
| 116. 菊司醸造 (奈良) 1705年 | 155. 山本酒造 (岡山) 1717年 | 194. 釜屋 (埼玉) 1748年 |
| 117. 川本酒造場 (広島) 1705年 | 156. 高橋商店 (福岡) 1717年 | 195. 福井弥平商店 (滋賀) 1748年 |
| 118. 野沢酒造店 (山形) 1706年 | 157. 伊豆本店 (福岡) 1717年 | 196. 矢尾本店 (埼玉) 1749年 |
| 119. 出石酒造 (兵庫) 1708年 | 158. 花春酒造 (福島) 1718年 | 197. 「七賢」山梨銘醸 (山梨) 1750年 |
| 120. 佐藤酒造店 (福島) 1710年 | 159. 「早瀬浦」三宅彦右衛門酒造 (福井) 1718年 | 18世紀後半の創業 founded in the latter half of 18th century |
| 121. 仁井田本家 (福島) 1711年 | 160. 西條合資会社 (大阪) 1718年 | 198. 駿河酒造場 (静岡) 1751年 |
| 122. 多賀 (滋賀) 1711年 | 161. 「御代菊」喜多酒造 (奈良) 1718年 | 199. 磯千鳥酒造 (岡山) 1751年 |
| 123. 大関 (兵庫) 1711年 | 162. 六花酒造株式会社 (青森) 1719年 | 200. 真名鶴酒造 (福井) 1751年 |
| 124. 大沼酒造店 (宮城) 1712年 | 163. 油長酒造 (奈良) 1719年 | 201. 「大黒正宗」安福又四郎商店 (兵庫) 1751年 |
| 125. 簸上清酒 (島根) 1712年 | 164. 高木酒造 (岐阜) 1720年 | 202. 「福寿」神戸酒心館 (兵庫) 1751年 |
| 126. 大分銘醸 (大分) 1712年 | 165. 亀の井酒造 (大分) 1720年 | 203. 柏露酒造 (新潟) 1751年 |
| 127. 縣屋酒造 (大分) 1712年 | 166. 白藤酒造店 (石川) 1722年 | 204. 清水酒造 (神奈川) 1751年 |
| 128. 白松酒造 (静岡) 1715年 | 167. 岩瀬酒造 (千葉) 1723年 | 205. 若清水酒造 (福島) 1751年 |
| 129. 阿部勘酒造店 (宮城) 1716年 | 168. 「浦霞」佐浦 (宮城) 1724年 | 206. 「桜川」辻善兵衛商店 (栃木) 1752年 |
| 130. 佐藤酒造店 (山形) 1716年 | 169. 鯉川酒造 (山形) 1725年 | 207. 大七酒造 (福島) 1752年 |
| 131. 富沢酒造店 (福島) 1716年 | 170. 太平桜酒造 (福島) 1725年 | 208. 緒方酒造 (愛媛) 1753年 |
| 132. 奥の松酒造 (福島) 1716年 | 171. 香住鶴 (兵庫) 1725年 | 209. 豊酒造 (福井) 1753年 |
| 133. 開當男山酒造 (福島) 1716年 | 172. 那賀酒造 (徳島) 1725年 | 210. 武甲酒造 (埼玉) 1753年 |
| 134. 嶋崎酒造 (茨城) 1716年 | 173. 松井酒造 (京都) 1726年 | 211. 久保田酒造 (福井) 1754年 |
| 135. 来福酒造 (茨城) 1716年 | 174. 藤崎惣兵衛商店 (埼玉) 1728年 | 212. 向井酒造 (京都) 1754年 |
| 136. 藤平酒造 (千葉) 1716年 | 175. 高井 (群馬) 1729年 | 213. 榭一市村酒造場 (長野) 1755年 |
| 137. 「萬歳楽」小堀酒造店 (石川) 1716年 | 176. 寒北斗酒造 (福岡) 1729年 | 214. 泉酒造 (兵庫) 1756年 |
| 138. 丹生酒造 (福井) 1716年 | 177. 老田酒造店 (岐阜) 1720年代 | 215. 酒ぬのや本金酒造 (長野) 1756年 |
| 139. 朝日酒造 (福井) 1716年 | 178. 河合酒造 (奈良) 1730年 | 216. はさまや酒造店 (宮城) 1757年 |
| 140. 坪三酒造 (福井) 1716年 | 179. 相良酒造 (鹿児島) 1730年 | 217. 亀田酒造 (千葉) 1757年 |
| 141. 浪花酒造 (大阪) 1716年 | 180. 白露酒造 (鹿児島) 1730年 | 218. 福源酒造 (長野) 1758年 |
| 142. 山名酒造 (兵庫) 1716年 | 181. 竹鶴酒造 (広島) 1733年 | 219. 山村酒造 (熊本) 1762年 |
| 143. 西海酒造 (兵庫) 1716年 | 182. 菊美人酒造 (福岡) 1735年 | 220. 藤本酒造 (滋賀) 1763年 |
| 144. 熊屋酒造 (岡山) 1716年 | 183. 牧野酒造本店 (岡山) 1736年 | 221. 片山酒造 (福井) 1764年 |
| 145. 三輪酒造 (広島) 1716年 | 184. 千代菊 (岐阜) 1738年 | 222. 堀江酒造場 (山口) 1764年 |
| 146. 亀岡酒造 (愛媛) 1716年 | 185. 布屋原酒造場 (岐阜) 1740年 | 223. 武石酒造店 (秋田) 1765年 |
| 147. 松浦一酒造 (佐賀) 1716年 | 186. 加茂川酒造 (山形) 1741年 | 224. 河忠酒造 (新潟) 1765年 |
| 148. 寿虎屋酒造 (山形) 1716-35年 (享保年間) | 187. 牧野酒造合資会社 (静岡) 1743年 | 225. 白井酒造店 (福島) 1765年 |
| 149. 嵐山酒造 (山形) 1717年 | 188. 白鶴酒造 (兵庫) 1743年 | 226. 笹の川酒造 (福島) 1765年 |
| 150. 小原酒造 (福島) 1717年 | 189. 吉田酒造 (島根) 1743年 | 227. 今代司 (新潟) 1767年 |
| 151. 青木酒造 (新潟) 1717年 | 190. 武内 (岐阜) 1744年 | 228. 宗玄酒造 (石川) 1768年 |
| 152. 諏訪大津屋本家酒造 (長野) 1717年 | 191. 永雄酒造 (京都) 1744年 | 229. 老松酒造 (兵庫) 1768年 |
| 153. 東和酒造 (京都) 1717年 | 192. 石井産業 (福岡) 1744年 | 230. 通潤酒造 (熊本) 1770年 |

18世紀までに創業して現在も醸造を継続する清酒・焼酎蔵元 296社の創業年順リスト

(2013年末～2014年初めの時点の調査 醸造協会誌 2015年9月号発表後に指摘のあった点を修正した改訂版 2017年8月公開)

- | | | |
|---------------------------------|----------------------------|---------------------------------|
| 231. 大澤本家酒造 (兵庫) 1770年 | 254. 代々菊醸造 (新潟) 1783年 | 277. 「一品」吉久保酒造 (茨城) 1790年 |
| 232. 三千盛 (岐阜) 1771年 | 255. 十八盛酒造 (岡山) 1785年 | 278. 萬屋醸造店 (山梨) 1790年 |
| 233. 西本酒造 (愛媛) 1772年 | 256. 「長生舞」久世酒造店 (石川) 1786年 | 279. 「王紋」市島酒造 (新潟) 1790年 |
| 234. 小坂酒造場 (岐阜) 1772年 | 257. 「八鶴」八戸酒類 (青森) 1786年 | 280. 大和川酒造店 (福島) 1790年 |
| 235. 松浦酒造 (石川) 1772年 | 258. 「女城主」岩村醸造 (岐阜) 1787年 | 281. 「日出盛」松本酒造 (京都) 1791年 |
| 236. 菊の司酒造 (岩手) 1772年 | 259. 梅ヶ枝酒造 (長崎) 1787年 | 282. 「萬代」小林酒造本店 (福岡) 1792年 |
| 237. 今里酒造 (長崎) 1772年 | 260. 「猩々」北村酒造 (奈良) 1788年 | 283. 澤佐酒造 (三重) 1793年 |
| 238. 後藤康太郎酒造店 (山形) 1772年 | 261. 後藤酒造店 (山形) 1788年 | 284. 財間酒場 (島根) 1793年 |
| 239. 土佐鶴酒造 (高知) 1773年 | 262. 虎屋本店 (栃木) 1788年 | 285. 綾杉酒造場 (福岡) 1793年 |
| 240. 有賀醸造 (福島) 1774年 | 263. 吉岡酒造場 (京都) 1789年 | 286. 小泉酒造 (千葉) 1793年 |
| 241. 内木酒造 (埼玉) 1775年 | 264. 瀬頭酒造 (佐賀) 1789年 | 287. 鶴乃江酒造 (福島) 1794年 |
| 242. 「陸奥八仙」八戸酒造 (青森) 1775年 | 265. 望月酒造 (滋賀) 1789年 | 288. 馬場酒造場 (佐賀) 1795年 |
| 243. 白杉酒造 (京都) 1777年 | 266. 久保酒蔵 (大分) 1789年 | 289. 矢野酒造 (佐賀) 1796年 |
| 244. 株式会社盛田庄兵衛 (青森) 1777年 | 267. 老松酒造 (大分) 1789年 | 290. 鳳鳴酒造 (兵庫) 1797年 |
| 245. 富士酒造 (山形) 1778年 | 268. 増田酒造 (奈良) 1789年 | 291. 岸野酒造場 (和歌山) 1797年 |
| 246. 「金陵」西野金陵 (香川) 1779年 | 269. 上開伊酒造 (岩手) 1789年 | 292. 和田酒造 (山形) 1797年 |
| 247. 鶴野酒造店 (石川) 1780年 | 270. 田中酒造店 (宮城) 1789年 | |
| 248. 三櫻酒造 (島根) 1780年 | 271. 「羽山男山」男山酒造 (山形) 1789年 | (順位はつけられないが、18世紀以前創業) |
| 249. キンシ正宗 (京都) 1781年 | 272. 井上酒造 (神奈川) 1789年 | 西尾酒造 (長野) 江戸初期 (≒1600年代) |
| 250. 西岡酒造店 (高知) 1781年 | 273. 麗人酒造 (長野) 1789年 | 「飛露喜」廣木酒造本店 (福島) 江戸中期 (≒1700年代) |
| 251. 越つかの酒造 (新潟) 1781年 | 274. 丸井合名会社 (愛知) 1790年 | 松葉屋本店 (長野) 江戸中期 (≒1700年代) |
| 252. 豊乃鶴酒造 (千葉) 1781-88年 (天明年間) | 275. 綾菊酒造 (香川) 1790年 | 近清酒造 (徳島) 江戸中期 (≒1700年代) |
| 253. 西岡本店 (茨城) 1782年 | 276. 勝屋酒造 (福岡) 1790年 | |

<注記>

■2013年末～2014年初めの時点で調査したものです。■現在実際に自社で酒造を行っている酒造メーカーで18世紀以前創業のものを、酒造開始年の古いものから並べています。■銘柄・会社は存続していても、委託醸造を行っていて自社醸造をしていない蔵元(相当数あります)は省いています。■日本酒造組合中央会に所属している企業でも、実際の醸造・酒造をすでに中止しているところは、わかる範囲で省かせていただきました。■清酒を醸造していれば、日本酒造組合中央会に所属していない酒造メーカーも記載しています。■「宝永年間創業」「寛政年間創業」といった年代が数年内に絞り込めるものはその年間の範囲を記載しています。■「江戸時代初期創業」「江戸時代中期創業」という表現の場合、1600年代、あるいは1700年代をさすと思われませんが、ランキングとして特定しにくいので表末尾に記載しました。■「江戸時代後期創業」は概ね1800年代と考え、記載していません。■銘柄名は、比較的有名でありながら社名から銘柄が想起しにくいもののみ記載しました。

<創業年のあいまいさー醸造協会誌本文から転載>

■酒造業としての創業年を調べると、実際にはあいまいで確定しづらい場合が多いのです。たとえば広島県の賀茂鶴酒造のホームページには「1623年：醸造業をなりわいとして創業、1873年：酒銘を「賀茂鶴」と命名、1918年：賀茂鶴酒造株式会社設立」とかかれています。表1では1623年を採用しましたが、賀茂鶴としては1873年、企業としては1918年というべきでしょう。(日本酒造組合中央会の検索ページでは創業年を1873年と記載) ■また、創業年と清酒醸造開始年が別の場合は、本稿ではその趣旨に合わせて清酒開始年を選択しています。たとえば、香川県の西野金陵は「万治元年(1658年)に初代が染料の藍の商いで創業、安永8年(1779年)に七代目が酒造業を兼営、寛政元年(1789年)に八代目が琴平で酒造りを開始」なので、表1では1779年を採用しました。(日本酒造組合中央会の検索ページでは創業年を1789年と記載) ■清酒メーカーの中には、戦前・戦中あるいは戦後に国の方針に従って複数の業者が統合・改組した企業も多いのですが、統合前の蔵元が18世紀以前の創業である場合は、リスト以外にも相当数あると思います。結局、創業年は正確に決めにくい、あるいは調べきれない部分が多いのです。

<この表を作るうえで参照した情報>

- 英語版 Wikipedia : 「List of oldest companies」
- 日本語版 Wikipedia : 「日本の老舗一覧」
- 日本酒造組合中央会のホームページ、清酒の「蔵元・酒造見学検索」、本格焼酎の「焼酎検索」
- Ranker, The Oldest Companies in the World <http://www.ranker.com/list/the-oldest-companies-in-the-world/sjones?page=1>
- 「老舗企業創業年次ランキング」 <http://www2.ttcn.ne.jp/honkawa/5407.html>
- 酒造会社各社のホームページ記載の創業年
- きた産業の営業担当による現地訪問情報

(参考資料) 世界の酒造業における創業の古い企業—17世紀以前の比較

●清酒 Saké : 17世紀以前に創業した企業=日本で108社 (本リストで最も古い焼酎蔵元は1730年で、17世紀以前は清酒のみ)

●ワイン Wine : 17世紀以前に創業した企業=世界で44社 うちトップ20社

創業年	会社名	国名	業態
862年	Staffelter Hof	Germany	wine
1000年	Château de Goulaine	France	wine
1100年	Schloss Johannisberg	Germany	wine
1141年	Barone Ricasoli	Italy	wine
1211年	Schloss Vollrads	Germany	wine
1239年	Eyguebelle	France	wine
1308年	Frescobaldi	Italy	wine
1335年	Karthäuserhof	Germany	wine
1385年	Antinori	Italy	wine
1389年	Luiano	Italy	wine
1435年	Schloss Sommerhausen	Germany	wine
1465年	Ferienweingut Kilburg	Germany	wine
1495年	Baronnie de Coussergues	France	wine
1497年	Raventós	Spain	wine
1548年	Can Bonastre	Spain	wine
1551年	Codorníu	Spain	wine
1552年	Fonjallaz	Switzerland	wine
1574年	Dopff au Moulin	France	wine
1587年	Corbiac	France	wine
1603年	Chateau Auvernier	Switzerland	wine

●ビール Beer : 17世紀以前に創業した企業=世界で95社 うちトップ20社

1040年	Weihenstephan	Germany	brewery
1050年	Weltenburger	Germany	brewery
1074年	Affligem brewery	Belgium	brewery
1128年	Grimbergen	Belgium	brewery
1131年	Arolsen	Germany	brewery
1133年	Tongerlo	Belgium	brewery
1266年	Freiberger Brauhaus	Germany	brewery
1266年	Privatbrauerei Bolten	Germany	brewery
1268年	Aldersbach	Germany	brewery
1270年	Hirter	Austria	brewery
1283年	Fürstenberg	Germany	brewery
1283年	Rhanerbräu	Germany	brewery
1300年	Kuchlbauer	Germany	brewery
1308年	Aktienbrauerei Kaufbeuren	Germany	brewery
1314年	Garley	Germany	brewery
1318年	Sion	Germany	brewery
1321年	Browar Namysłów	Poland	brewery
1328年	Augustiner	Germany	brewery
1340年	Brand	Netherlands	brewery
1346年	Goldene Gans	Germany	brewery
1348年	Pivovar Broumov	Czech Republic	brewery

●蒸留酒 Spirits : 17世紀以前に創業とした企業=世界で8社

1524年	Schöllnitzer	Germany	distillery
1575年	Lucas Bols	Netherlands	distillery
1585年	Schlitz	Germany	distillery
1608年	Bushmills	UK	distillery
1664年	Schwarze & Schlichte	Germany	distillery
1691年	Nolet Jeneverstokerij-Distilleerderij	Netherlands	distillery
1691年	Nolet Distillery	Netherlands	distillery
1695年	De Kuyper	Netherlands	distillery

日本醸造協会誌

JOURNAL OF THE BREWING SOCIETY OF JAPAN

NIPPON JÖZÖKYÖKAI SHI

9
2015

解説

日本酒で紡ぐ、世界の食卓

18世紀までに創業した清酒・焼酎蔵元 296社の創業年順リストとその分析

PCR法を用いた清酒酵母と独自の酵母の簡易識別

岡山県における酒造用原料米の品質調査への取り組み

国産赤ワイン製造における市販乳酸菌 Starter を用いたマロラクティック発酵試験

味噌の持つ高血圧抑制効果

18世紀までに創業した清酒・焼酎蔵元 296社の創業年順リストとその分析

日本は世界的に見て、稀に見る長寿企業が多い国であるという。その中でも、とりわけ清酒製造業は長寿である。欧州では、ドイツなどでもワインやビール醸造業には長寿企業が多い。その理由は那辺にあるか、筆者も長寿酒造業者のリストを整理・解析し考察を加えているが、明確な答えは見つかっていないようにも察える。しかし、我が国の清酒製造業者が何代にもわたって酒造業を継々と続けて来たことは驚愕たる事実である。

貴重な調査記事の一読をお勧めするとともに、読者諸君におかれてはそれぞれ考えをめぐらせ、将来への清酒製造業の維持・発展のよすがとして頂くことを希望したい。

喜多 常夫

はじめに

「日本醸造協会誌」の2013年2月号の巻頭随筆に、「世界一の長寿DNAをもつ清酒製造業、長寿のつづき」と題した一文を寄稿しました。寄稿後、清酒メーカーが実際どのくらい長寿か、創業年のランキングはないものか、と思ってお調べしましたが、詳しい資料が見あたりません。インターネット上や過去の酒造誌記事などいくつか断片的な情報がありましたが、信頼性によって相違内容が異なるし、創業した蔵が含まれていたり、逆に明らかな抜けがあったりします。

それならできるだけ網羅的で正確なものを作りたい、と思い立って、18世紀以前創業の蔵元を独自にまとめたものが第1表のリストです。事は酒造メーカー向けの王冠・キャップを製造・販売する会社を営んでおり、全国の700社程度の清酒・焼酎メーカーと継続的に営業担当者で定期的に蔵元を訪問しています。インターネット情報に加えて実地情報も盛り込んで第1表を作成しました。

第1表の作成基準は以下の通りです。

①現在実際に自社で酒造を行っている蔵元メーカーで

18世紀以前創業のものを、酒造開始年の上から並べています。

②銘柄は存続していても、委託醸造を行っている蔵元(相当数あります)は、除外しています。

③日本酒造組合中央会に所属している企業の醸造・酒造をすでに中止しているところ範囲で省かさせていただきました。

④清酒を醸造していれば、日本酒造協会に所属していない酒造メーカーも記載しています。

清酒製造業は世界一の長寿企業

「2014年時点で100年以上の長寿企業2万7335社」(帝国データバンク、2014年)には創業100年以上の企業が約5万社、創業200年を超える長寿企業も3,937社、世界の半数近く、2位ドイツの上)【日経産業新聞2012年7月6日】200年以上の企業は5,586社(41カ国の3,146社が日本に集中、続いてインド222社、フランス196社)【日経産業新聞2012年7月6日】の調査「日本企業の長寿要因および各種調査記事が示すように、データ

List of Long-lived Sake/Shochu Companies - 296 Companies Established Before 18th Century and Tsuneo Kita, (Kita Sangyo Co., Ltd.)

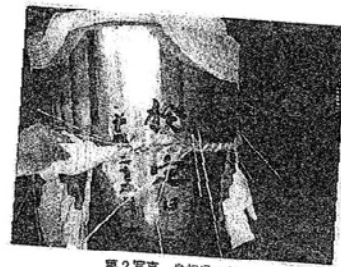
884

<本資料掲載の経緯>

日本醸造協会誌 2015年9月号に「18世紀までに創業した清酒・焼酎蔵元 296社の創業年順リストとその分析」という文章を書きましたが、その後、記載の創業年などについていくつかのご指摘をうけました。それを盛り込んで修正したリストです。指摘点以外の修正は行っていませんので、リスト全体としての現時点での正確さを再確認しているわけではありません。

また、醸造協会誌本文で、民間の蔵元より古くから酒の醸造を続けている事例として、奈良・春日大社の酒殿の酒、岐阜・白川八幡神社の酒、大分・白鬚田原神社の酒などが700年代から今に至るまで連続と作られていることを引用した点について、それは濁酒であり清酒とことなる、さらに、経営の継続性がない、またはオーナー家がかわっている場合でも長寿企業といえるのか、会社として公表している創業年が誤りではないか、などのご指摘もいただきましたことも記しておきます。

2017.8.17 / t.kita



第2写真 島根県の松尾神社(別名:佐香神社)のお神酒造り(2013年10月撮影)



第3写真 岐阜県の白川八幡神社の「御神酒殿」(2014年11月撮影)



第4写真 奈良県の春日大社の「酒殿」(2015年1月撮影)

いう常設展示館があって、佐香神社と同じ明治29年に酒造免許を得たことなど様々な資料が展示されています。御神酒殿での醸造がいつごろ止まったかについては触れられていませんが、白川村役場のウェブサイトには「どぶろくは昭和年間(708年~714年)頃から、すでに祭礼用として用いられていたと伝えられています」とあります。

奈良の春日大社(同じくユネスコ世界遺産)の本殿に隣接したすぐ西側に「酒殿(さかのどの)」(第4写真)と「御殿(へつどの)」という2棟の木造建築があります。古くから今に至るまで「酒殿」では御神酒を醸造し、「御殿」では神饌(しんせん、煮かきしたお飯)を作り続けているそうです。(伊勢神宮の20年ごとの「式年遷宮」が建物位置を変えるのに対し)春日大社は20年ごとの「式年造替」で建物位置は変え

ずに建て替えや修繕を行っていて、2015・16年が第60次式年造替(計算上200年め)になるそうです。酒殿は本殿に先立ちすでに2012年に修理(植込草まき・ひわだぶき等の葺き替え)が終了していてもきれいな状態ですが、750年の記録に初見、850年創建、現在の建物は1632年造替という方です。実際の醸造は、明治以前は神社の神宮が、明治以降は酒造業者に委託して行われているようで、現在は奈良県産清酒が担当されているようです。2013年の情報として「酒造りまでを産地酒造で行って、原料が吟醸米のうち酒殿に移動させて仕込みを行う」、産地酒造とは違う酵母があるので、産地酒造で最後まで造ったのとは違う、もっと甘みのある酒ができるという。酒殿で造られていたのは、白濁と黒濁だった。白濁は濁酒でアルコール分15.5度、日本酒度-28で相当甘

第116巻 第9号

815