

ふち旅ガイドブック

いつもの駅から、  
ちよつとだけ。

あいの風  
とやま鉄道

Ainokaze Toyama Railway

「あいの風線」  
沿線の  
古くて新しい  
魅力探訪ガイド

駅女子とめぐる 沿線19 駅と周辺ガイド

駅からふち旅コース

あいの風線占い／沿線マップ／イベント&歳時記

# Contents

4 ありそで、なかった  
ぶち旅のススメ

6 全19駅、言えるかな？  
沿線マップ

## <ご注意>

- 各駅からの“ぶち旅”コースの所要時間は目安です。季節や時間によって異なる場合がありますので、予め時刻表等を調べてから“ぶち旅”へご出発ください。
- 交通手段や所要時間はあくまでも目安です。特に徒歩の時間は距離から算出しているため、個人差が出ます。また、公共交通機関の所要時間は、同じ路線でも便によって異なる場合がありますので、時間と心に余裕を持って、お出かけください。
- 休業日については、定休日のみを紹介しています。臨時休業や年末年始、お盆などのお休みは基本的に記載していません。
- 入館料、体験料などは、大人料金を中心にご紹介しております。また、季節や各施設の都合により、金額や内容が変わる場合もありますので、ご了承ください。

## 駅女子って？

“あいの風線”の沿線に住んでいる女性たち。駅と周辺のまちの魅力を再発見・再発信していきます。

8 駅女子とめぐる 沿線19駅と周辺ガイド  
駅からぶち旅コース

- 8 石動駅 10 福岡駅 12 西高岡駅 14 高岡駅 16 越中大門駅  
18 小杉駅 20 呉羽駅 22 富山駅 24 東富山駅 26 水橋駅  
28 滑川駅 30 東滑川駅 32 魚津駅 34 黒部駅 36 生地駅  
38 西入善駅 40 入善駅 42 泊駅 44 越中宮崎駅  
46 富山駅その2 47 高岡駅その2 48 ちょっと遠出コース

50 あなたは、何駅？  
あいの風線占い

54 沿線をもっと楽しむ！  
イベント&歳時記

60 沿線の花を巡ろう！  
花の名所





# ぶち旅の ススメ

新しく開業した「あいの風とやま鉄道」の19駅、最近利用したのはいつ、どんな用事の時でしたか？…富山に住む大人たちに聞いてみると「昔、通学で利用していた」「家族の送迎で駅前まで来た」「飲み会の際に使った」という話が多いようです。

車移動中心の暮らしをしている富山県民。でも、多くの人が小さい頃や学生時代は電車やバスなどでの移動が中心だったはず。久しぶりに在来線に乗ると、懐かしい気持

ありそで、なかつた  
近場を楽しむ旅のカタチ

ちになるのは、昔の自分を思い出すからかもしれません。また、電車に乗って、駅を玄関にまちを歩いてみると、知っているまちが全く違って見えてくるから不思議です。

あなたも、“あいの風線”に乗って、駅から小さな旅(=「ぶち旅」)をしてみませんか？自分たちの足元にあるものが、意外な発見と感動を与えてくれるはず。使ったことのある駅ばかりでなく、初めて知った駅にも、ぜひぜひ訪れてみてください！

もちろん、県外からいらした方にも、このガイドブックを手に、富山のローカル線の旅を楽しんでいただければと思います。

ぶち旅をさらに  
楽しむポイント

## なじみのない駅で降りてみる。

いちばん馴染みのある駅から、数駅離れるだけで、立派な“ぶち旅”が楽しめます。今までは通過していた駅で降りてみるのもオススメです。ほんのちょっと横ズレする楽しさを味わってみてください。

## 駅を起点に動き回ってみる。

駅を起点に、歩いたり、バスに乗ったり、サイクリングしたり…。乗り物は運行時間チェックが必須ですが、駐車場や一方通行を気にせず、縦横無尽に動き回れるのが“ぶち旅”の楽しさのひとつです。

## 自分フィルターで発見を楽しむ。

いわゆる観光地でない地域の“ぶち旅”の醍醐味は、自分なりの視点で面白さを見つけるところにあります。カメラ片手に宝物探しをすれば、ひとりでも誰かと一緒に、新たな発見が見つかります。

## 電車の移動で旅情を味わう。

電車での移動時間は、これからの“ぶち旅”への期待を高め、楽しさを倍増させます。ガタゴト揺れる電車に身を任せての移動は、忙しい現代人には何ともゼイタクな癒しを与えてくれることでしょう。

## 新鮮な気持ちで見直してみる。

よく知っているまちにも、未開拓のスポットがあったり、数年で見違えるほど変わる場所もあったりします。初めて訪れるような新鮮な気持ちで見直してみると、意外な発見がきっとありますよ。

## 発見や感動をわかちあう。

“ぶち旅”での発見や感動を、誰かに伝えたり、教え合ったりしてみましょう。あなたが見つけたお宝を多くの人と共有することで、その地域も駅も“あいの風線”も、さらに魅力を増していくはず。ぜひ。

# 全19駅、言えるかな？ あいの風線 沿線マップ

- アイコンの見方**
- IC ICカード利用可能駅
  - Wi-Fi フリーWi-Fi整備駅※
  - JR JRきっぷ販売駅
  - 乗換 他の線への乗り換え
  - 乗換 北陸新幹線への乗り換え
  - バス 駅前からのコミュニティバス接続
  - レンタサイクル 駅前のレンタサイクル
- ※タブレット、スマートフォン、ノートパソコンなどのWi-Fi機能が備わっている端末で、無料でインターネットに接続できるよう調整中。



**あいの風とやま鉄道 時刻表**  
(スマートフォン対応)

“ふち旅”の様子や駅女子の活動はこちらをチェック！  
Facebook 駅女子ック・とやま

**開業記念 1日フリーきっぷ**

全線(石動駅～越中宮崎駅)の普通列車に1日に乗り放題となる、開業記念1日フリーきっぷ(平成27年5月7日以降は1日フリーきっぷ)を販売します。このきっぷを活用して、ふち旅をお楽しみください。

価格：大人1,500円/小人750円

販売中





## 城山公園

メルヘン建築がちらほら見える小矢部のまちを一望できる城山公園は、前田利秀の居城で、今石動城4万石の城跡。春には約600本の桜が咲き誇ります。駅から歩くにも程よい距離です。

石動生まれの石動育ち、生粋の石動人です。石動駅が加越能線の終着駅だった頃から利用しています。電車に乗って出かけたことや、亡き祖母との思い出もたくさんつまっています。

メルヘンと寺社が同居する、歴史深いまち探訪

# 石動駅 からぶち旅

駅女子 杉野 朋子さん  
杉野味噌醤油(株) 味噌ソムリエ



## 埴生護国八幡宮

木曾義仲が倶利伽羅峠の戦いで「火牛の計」という奇策を用い、対する平維盛の大軍を打ち破りました。義仲が戦勝を祈願したのがこの神社です。境内入口には巨大な義仲の騎馬像のほか、源氏軍が鳩の案内で得たという名水「鳩清水」があります。

三十三観音の石仏が並ぶ永傳寺(えいでんじ)。



いするぎ 石動駅

メルヘンとお寺が同居するまち

メルヘンのまち・小矢部の中心部にある石動駅。戦国時代、石動のまちを開いた前田利秀が、まちづくりの一環でたくさんの寺を集めたことから、今も駅周辺には数多くのお寺が残ります。また、お寺とともに栄えてきた商店は、歴史ある佇まいを残しながら元気に営業中です。

**義仲・バナビステーション**  
小矢部市の観光スポットや歴史について教えてください。手荷物預かりもあり。



**駅前メルヘン** 夜はライトアップされる駅前。メルヘンのまちをアピールしていますね。



**麺類食堂** 駅の隅にある小さな食堂。電車に乗らなくても、わざわざ食へに来る人も多いそう。



**メルバス(小矢部市営バス)**  
小矢部市内を運行している市民の足、メルバス。石動駅を起点に、いろいろな場所へ行くことができます。



平日毎日運行/土・日・祝、12/31~1/3 連休

イチオシは「石動駅観光案内所(義仲・バナビステーション)」。ベテランの観光ボランティアさんたちと歴史談義に花を咲かせてから町を探索してみてくださいね!



## 1 埴生護国八幡宮

木曾義仲が戦の勝利を祈願した場所 何かに勝ちたいときはぜひ!  
📍 小矢部市埴生2992 ☎ 0766-67-1220(社務所)  
🍵 宝物殿拝観料 300円 近くに歴史国道案内休憩所「倶利伽羅源平の郷埴生口」があります。



## 2 石動のお寺めぐり

今も数多く残る寺院を巡りながら 駅前商店街をゆるっと探訪  
📍 石動駅周辺 駅周辺に29の寺が集中しています。



## 3 薄水本舗 五郎丸屋

260年以上の歴史を誇る「薄水」は絶品 落ち着いた佇まいの老舗菓子屋  
📍 小矢部市中央町5-5 ☎ 0766-67-0039  
🕒 8:00~19:00 月曜



## 4 城山公園

前田利秀の居城跡。池の園樹橋と桜の取り合わせは絶景!  
📍 小矢部市城山町 ☎ 0766-30-2266(小矢部市観光協会)

2~3時間で楽しめる! 子探訪コース

石動駅

石動駅周辺のお寺や商店を巡りながら、公園へ、埴生護国八幡宮へ。駅を起点に楽しんでください。

18分

4 城山公園

徒歩

15分

3 薄水本舗 五郎丸屋

徒歩

5分

2 石動のお寺めぐり

徒歩

10分

1 埴生護国八幡宮前

メルバス(道の駅)

10分

石動駅

メルバス(道の駅)

10分

1 埴生護国八幡宮

メルバス(道の駅)

かわいいT5をGET!

勝ち守に祈りをこめて

まだまだあります!

## 5 クロスランド おやべ

タワー展望フロアから立山連峰と砺波平野・散居村が一望!「恋人の聖地」にも認定。

📍 小矢部市鷲島10 ☎ 0766-68-0932  
🕒 タワーの営業時間 平日 10:00~18:00(受付~17:30) 土・日・祝 10:00~21:00(受付~20:30)  
🚰 水曜(祝日は翌日)







### 壁画

福岡の市街地には、かわいい壁画が3つあります。商店の壁面を使って、地元の小中学生が描いた大きな絵は、のびのびと楽しい雰囲気。全部見つけられるかな？

小さい頃から利用していた駅。ママになってからは、子どもが電車に乗るのが好きなので、特に目的がなくても一緒に乗ることがあります。



ほどよく残る古い建物や蔵。コンパクトに味わうまち歩き

## 福岡駅 からぶち旅

駅女子 小山 あゆみさん  
まっげエクステサロン「櫻」オーナー



### 雅楽の館

菅笠で栄えた福岡町の中心部にある、もと菅笠問屋が展示館になっています。幕末に伝わった雅楽は、現在でも毎週お稽古があり、各地で演じられているそう。

レトロなタイルを発見！



### 駅だけで見どころ 充実の観光拠点

古くから菅笠のまちとして栄えた福岡町。野菜や果物を使って人形を作り、まちの至る所に飾る奇祭「つくりもんまつり」も有名です。また、県内初の安藤忠雄建築である「ミューゼふくおかカメラ館」や、「雅楽の館」を始めとする趣きある伝統建築や古いまち並みなど、駅に近い徒歩圏内に見どころが多いのも魅力です。

**駅舎** 「中部の駅百選」にも選ばれています。木の温もりと開放感あふれる機能充実の駅舎。2階には会議室も。



**観光案内所** 駅舎内の待合室には観光案内のカウンターが。地元の方が交代で案内してくれます。



**お待堂** マニアックな福岡土産も手に入る、特産品販売所。「つくりもん」も常設展示。喫茶もできます。



### 高岡市公営バス (旧福岡町営バス)

高岡市内、福岡エリアを走るコミュニティバス。福岡駅やUホールなどの主要拠点を經由する6ルートあります。車体には、福岡の名物・菅笠のPRキャラクター「かさぼんこ」が！料金は1乗車につき100円。運行・運休は、ルート毎に異なります。

何気なく車で通り過ぎていたまち並み。歩いてみるといろんな魅力や変化を感じました。でも、にこやかに笑顔の絶えない人々は変わらない。またゆっくり散歩したいと思います。



### 1 さんちよんぴん蔵

築100年の蔵を改装 喫茶コーナーもある全国特産品販売所  
 高岡市福岡町福岡1077-5 ☎ 0766-64-1661  
 9:00~17:00 月曜 (祝日は翌日)



### 2 まちづくり福岡工房「いっぶく処」

福岡の特産品が勢揃い！ カフェスペースでゆったりできる  
 高岡市福岡町福岡1206-1 ☎ 0766-64-0020  
 9:00~16:30 月曜



### 3 ミューゼふくおかカメラ館

催し替えのたびに訪れる価値あり 世界的な写真作品と建築が見事に融合！  
 高岡市福岡町福岡新559 ☎ 0766-64-0550  
 9:00~17:00 (入館~16:30)  
 月曜 (祝日は翌日)



### 4 雅楽の館

立派な建物を見学しながら さらびやかな雅楽の世界にひたる  
 高岡市福岡町福岡1208 ☎ 0766-64-0390  
 9:00~16:30 月曜、祝日の翌日



2~3時間で楽しめる！  
**プチ探訪コース**

福岡駅 徒歩 5分

1 さんちよんぴん蔵 徒歩 1分

4 雅楽の館 徒歩 2分

3 ミューゼふくおかカメラ館 徒歩 1分

2 いっぶく処 徒歩 5分

福岡駅 徒歩 5分

駅2F 休憩スペースにて  
 駅1F「お待堂」でさらに面白い物♪

菅笠、買っちゃおう？

### まだまだあります！



### 5 菅笠の館

民家を活用した、菅笠の伝統技術を伝える展示館。全国各地の菅笠や世界最大の菅笠も見られます。  
 高岡市福岡町福岡1051 ☎ 0766-64-0390 (雅楽の館)  
 9:30~16:30 月曜 (祝日は翌日)  
 見学希望の方は、雅楽の館にご連絡ください。ご案内いたします。



デザインがかわいいお店の看板。

# やまむら

なんだか懐かしく感じる小さな踏切。



住まいは高岡。でも西高岡駅で降りたことはありませんでした。今までは近いかからこそ行かない場所でしたが、これからは、近いかからこそいつも訪れたい場所となりそうです。



見つかるものは、歩くたびに違うかも

駅女子 でこりんさん  
イラストレーター/似顔絵描き

## 西高岡駅 からぶち旅

### 御菓子処 梅月

昭和46年開業。店内には初代店主・川合伸也さんが作った工芸菓子が飾られています。

え〜！全部お砂糖でできてるの〜！



### 「帰り道」気分 で散策できるまち

周辺4地域の住民のみなさんが交代で駅の運営をしている西高岡駅。かわいらしい駅舎の割に駅前のロータリーが立派なのは利用者の多い証！周辺には住民にこよなく愛されているお店が。思わず立ち寄りて長話してしまいます。歩いていると「学校の帰り道」のような、懐かしい気分になれますよ♪



### 1 ボールパーク高岡

5月23日より供用開始(予定)  
高岡西部総合公園内の野球場  
高岡市千鳥丘1 | 0766-31-0070  
9:00~21:00(予定) なし



### 2 BeBe

具がいっぱいのお惣菜パンが豊富！  
ご近所さん御用達のパン屋さん  
高岡市中保512-23 | 0766-31-4114  
7:00~19:00(日曜~18:00) 水曜、第3日曜



### 3 御菓子処 梅月

昭和46年開業のお菓子屋さん。  
みごとに工芸菓子も飾られている  
高岡市西高岡537 | 0766-31-1270  
9:00~19:00 水曜



### 4 鮎政

知る人ぞ知る、すし屋さん。  
間違いない腕と味、良心的な価格が魅力  
高岡市楽野内島107 | 0766-31-0365  
17:00~22:00 月曜 ★要予約

### 2~3時間で楽しめる！ プチ探訪コース

### 西高岡駅

駅から徒歩で移動。住宅地をぶらぶらと歩きながら、地元の人々に愛されているお店を探そう。

3分

### 2 BeBe

3分

### 3 御菓子処 梅月

8分

### 4 鮎政

12分

### 西高岡駅

駅の待合室にて

**駅スタンプ** 周辺の4地区(立野・東五位・小勢・石堤)で管理しているため、駅スタンプが4種類もあります。

**座布団やお花** ベンチの座布団や駅舎内のお花や木の台も地域の人たちが持ってきてくれたそう。

**美容院・理髪店** 味のある看板の駅前美容院を始め西高岡駅は何だか美容院・理髪店が多いのです。



駅周辺を数時間お散歩し、私の野生のカンが「ここは住み心地がよい町だぞ」といきました。個人経営の美容室やお菓子屋さん、食へ物屋さん。新しいお店も古いお店もちゃんと地元の人に愛されて、この土地にしっかりと根づいているのを感じました。少し歩けば、あちこちに畑があって、各家庭でそれぞれに野菜を育てておられたり、小さいお蔵さんが皆もはえずきれいにしてあったり、「裏路地」がたくさんあったり。住む人が健やかで明るい方たちなので、はじめてここを訪れる人にも伝わる、住み良いまちだと思います。そして、地元の人とお話すると、なお楽しい！「何もない駅でしょ」と思っている、たまされたと思って降りてみて。心地よい宝物の時間が、この素朴なまちなみのなかにあります。



### 駅女子の一枚



謎のスペース  
駅の南側は住宅街！そして、何に使うのか分からない謎のスペースが。だから、ここについて教えて(笑)!!





大寺幸八郎商店でお庭を見ながらくつろぐ。



関野神社で「おりん」の話をさく。



歴史あるものづくりの技と心につれる、まち歩き

# 高岡駅 からぶち旅

駅女子 荒井 里江さん  
株式会社フジ創ホーム 代表取締役

子どもの自由研究で高岡のまちを調べたことで、高岡が大好きになりました。歴史があるまちなので、不思議もたくさん残っています。これからもっと発掘・発信していきたいです。



## 大寺幸八郎商店

江戸時代から6代にわたり受け継がれてきた家の中で、錫アクセサリーづくりの体験ができます。座敷、中庭、茶室なども見せていただけます。カフェもあるので、ゆっくりできるお店です。

## たかおか 高岡駅

ものづくり魂が息づく工芸のまち

加賀藩2代藩主・前田利長の時代から、鋳物や漆器などの工芸のまちとして歩んできた高岡。何百年も前から受け継がれてきた伝統の技術は、今も脈々と生き続けています。歴史ある古い町並みの中には、老舗はもちろん、オシャレなカフェやおいしいお店も少しずつ増えてきています。

**立山連峰が見える窓** 改札前の大きな窓からは立山連峰が見えます。見えない日でも案内板でフォロー。



**おりん** 改札前にあります。番号順に鳴らすと、高岡駅の発車音を奏でることができます。癒される音です。



**ドラえもんポスト** 高岡市出身の藤子・F・不二雄先生の生誕80周年を記念してつくられた高岡銅器のポスト。



ドラえもんの小型印が押されるよ！

## 高岡市コミュニティバス こみち

小型で低床式のコミュニティバス。小径(こみち)を走る新しい公共交通です。オレンジとブルーの2つのルートがあり、周辺には高岡の歴史的なまち並みや商業施設、公共施設が数多くあります。運賃は一律200円です。毎日各ルート9便運行 運休なし



新しくなった高岡駅ステーションビル「クルン高岡」は、お店やコミュニティスペースがあり、誰もが楽しめる場所。昔あった高岡駅地下街の本屋さんにいつも寄っていたのを思い出します。



### 1 大寺幸八郎商店

6代続く由緒ある民家アクセサリーづくり体験ができます  
高岡市金屋町6-9 ☎0766-25-1911 🗺木曜  
🕒9:00~17:00 錫アクセサリー体験  
👤2,000円 🕒10~20分



### 2 鋳物工房 利三郎

高岡銅器の鋳物をつくらているお店鋳物体験もできます  
高岡市金屋町8-11 ☎0766-24-0852  
🕒10:00~18:00 🗺第4日曜



### 3 高岡 関野神社

まちづくりに熱心な棚宣さんから「おりん」の話が聞けるかも  
高岡市末広町9-43 ☎0766-25-2491



### 4 宮田のたいやき

外はカリッ、中はもっちり。甘さひかえめの名物たいやき  
高岡市末広町13-8 ☎0766-24-3599  
🕒10:30~(売り切れ次第閉店)  
🗺水曜、第3火曜



駅女子おすすめみやげ  
ジュエリー 螺鈿ブローチ  
漆器にもと ☎0766-21-0263

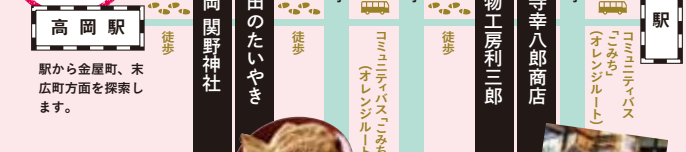
まだまだあります！



### 5 高岡市鋳物資料館

県内初の有形民俗文化財に登録された「高岡鋳物製作道具及び製品」1561点を中心に展示。  
高岡市金屋町1-5 ☎0766-28-6088  
🕒9:00~16:30 🗺火曜  
👤入館料210円(中学生以下無料)

## 2~3時間で楽しめる！ ぷち探訪コース







大門高校出身。中学、高校と自転車通学だった私は、電車通学の友達が羨ましく、雨が降った時や友達の家遊びに行く時など、わざと電車を使ったりしました。

商店街の街灯にも凧を見。

凧がいっぱい、人の温もりにふれるまち歩き

# 越中大門駅 からぶち旅

駅女子 平井 宏衣さん  
Favori 主宰  
保健師・ベビーセラピスト

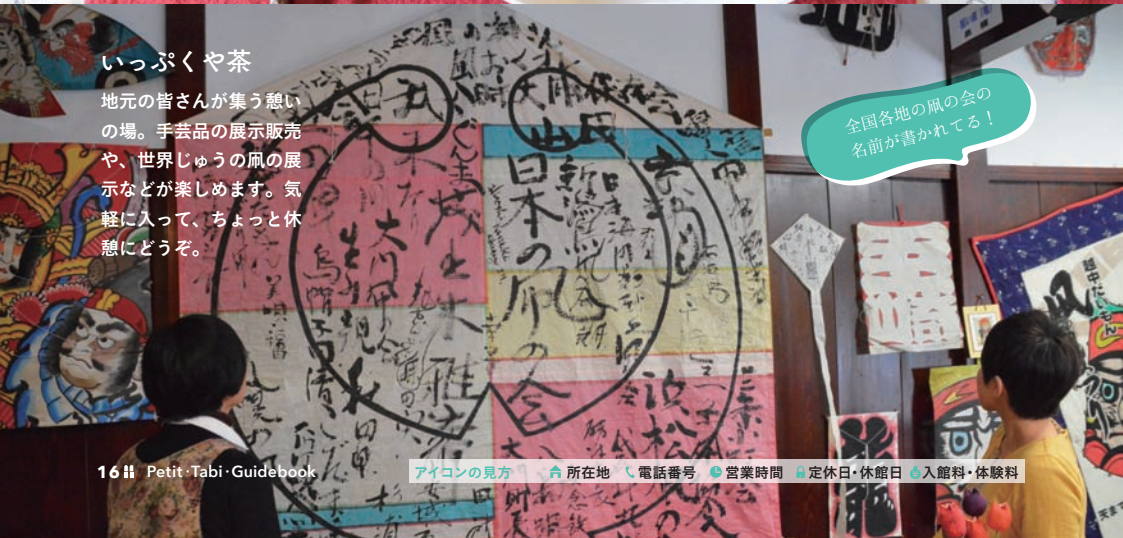


ひなたばっこでカラダにやさしいお食事をいただく。

## いっぷくや茶

地元の皆さんが集う憩いの場。手芸品の展示販売や、世界じゅうの凧の展示などが楽しめます。気軽に入って、ちょっと休憩にどうぞ。

全国各地の凧の会の名前が書かれてる！



## 越中大門駅 はぎまで

射水市の大島地区と大門地区の人々が利用する駅。駅から歩いてでもアクセスしやすいのは大門の市街地です。大門と言えば、年に1度の大イベントである「越中だいまん凧まつり」が有名ですが、お祭りの時期以外にも、まちの至るところに凧を見つけることができます。



マンホールにも凧の絵が！

**レトロな駅舎** レトロ感とアットホーム感が満載の駅舎。「構内のベルも、懐かしい！」と平井さん。

**工場が見える** 駅舎と反対側には、茶色の瓦が見事な工場があり、ホームからも見えます。

**懐かしい場所** 手づくりカバーの座布団が設置された待合室。「昔よくここに座ってました♪」



**射水市コミュニティバス きときとバス** 毎日運行  
路線によって12~2月の平日のみの運行もあり

射水市内を走るコミュニティバス。越中大門駅からは新湊方面への接続がよく、万葉線や県営フェリーとの連絡・接続も考慮されています。1回200円で、乗り放題1日乗車券は300円。



街の中のマンホール、電灯などいろいろなところに凧のかわいい絵柄が。上も下も眺められるのはお散歩だからこそ。昔ながら商店街の昭和レトロな雰囲気、心くすぐられました。



野球ファン必見のお宝も展示！（入館料無料）

1 **正力・小林記念館** 射水市大門総合会館内

プロ野球とテレビ放送の父、正力松太郎と小林興三次の記念館  
射水市大門 67 ☎0766-52-0564 ♪無料  
10:00~16:00 ♪月曜（祝祭日は翌日）



2 **いっぷくや茶** 街かどふれあい館 ちや

地元の方が集う憩いの場。手芸品や雑貨販売、凧の展示も  
射水市二口 2936-2 ☎0766-52-7222  
10:00~17:00 ♪日曜



3 **ひなたばっこ**

カラダにやさしい理想的な食事いただけるお店  
射水市小島 1246 ☎0766-52-3246  
11:30~14:30、17:30~21:00 ♪不定休



4 **パティスリーサクライ**

おいしいそうなケーキやお菓子がずらりと並ぶ、かわいいお店  
射水市北野 1553-6 ☎0766-50-8864  
9:00~19:30(日・祝・祝前日) ♪水曜・第3木曜



絵本 **イミズムズムズ**  
射水のキャラクターが旅をする、ほんわかとしたタッチの絵がかわいい絵本。  
射水市大島絵本館 ☎0766-52-6780

2~3時間で楽しめる！  
**プチ探訪コース**

7分	2	2分	1	3分	3	7分	4	5分	越中大門駅
徒歩	いっぷくや茶	徒歩	正力・小林記念館	徒歩	ひなたばっこ	徒歩	パティスリーサクライ	徒歩	
	駅から徒歩で楽しむコース。		元気なおかわさんたちがふれあえます。						

## まだまだあります！



5 **大門赤湯鉱泉**  
創業90年。鉄や硫黄を含む赤い湯が、肩こり・腰痛に効くと人気。歌好きの夫婦に会いに来て！  
射水市大門 3 ☎0766-52-0177  
14:30~20:00 ♪日曜





### 竹内源造記念館

明治時代～昭和初期に活躍した小杉左官の名工・竹内源造の鑲絵作品を展示。他の追隨を許さない圧倒的な立体感と迫力の技を鑑賞できます。国内最大級の鑲絵「双龍」や「なまこ壁」などの作品はもちろんですが、旧・小杉町役場だった建物も、見応えがあります。

MESOで、絵本の中に入ったような気分。



結婚後、小杉駅周辺に住みはじめました。なかなか散歩する機会がなかったけれど、今回の旅で新たな発見、ありました！

古さの中に新しさがある。伝統の小杉を知るまち歩き

## 小杉駅 からまち旅

駅女子 たこ あつこさん  
陶芸家



### 駅周辺の鑲絵

小杉駅周辺の商店には鑲絵の看板が。扱っている商品などを伝統の左官技術で描いてあります。

2〜3時間で楽しめる！  
ぷち探訪コース



こすぎ 小杉駅 まちじゅうが「鑲絵」ミュージアム

小杉駅のすぐ近く、旧北陸街道沿いの三ヶ戸破地区では、古くから左官業が発達し、明治からは、土蔵の壁に左官技術を駆使して漆喰を盛り上げて図柄を描く「鑲絵」が盛んになりました。名工・竹内源造を始めとした職人たちが腕を磨き技を競った作品に、まちの至る所で出会えます。



射水市コミュニティバス 路線によって12〜2月の平日のみの運行もあり  
きとときとバス

小杉駅を中心に、射水市内18ルートを網羅するコミュニティバス。小杉駅から新湊や呉羽方面、越中大門方面、太閤山と、交通空白地帯をカバーしています。1回200円で、乗り放題！日乗券券は300円。(海王丸パーク・ライトレール接続線は1回500円)

駅の北口 レトロで立派な駅名看板あり。2時間無料の駐車場もあって、お隣駅へのぶち旅にも使える。

駅にも鑲絵を 待合室には鑲絵の作品がいくつか飾られています。立体的なので見ていて飽きません。

南口のバス停 屋根がピンク色!! 英国の建築家ロン・ヘロンのデザイン。大門地区にも同じものがあります。



竹内源造記念館さんも十社大神さんも、行ったことのない場所でしたが、とても丁寧に説明してくださいました。自分の住むまちのことを知れて、嬉しいです。



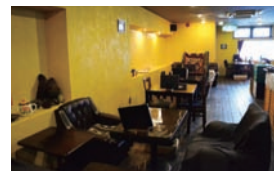
体験教室あり。漆喰ボールは100円でできます。  
いみずしたけうちげんぞうまねかん  
1 射水市竹内源造記念館  
盛り盛りの鑲絵とレトロモダンな建築が楽しめる (入館料無料)  
☎射水市戸破 2289 ☎0766-55-3288  
🕒9:00~17:00(入館~16:30) 🌞月曜(祝日は翌日)



じっしやおおかみ  
2 十社大神  
竹内源造や父・勤吉の作品などカラフルな鑲絵が拝観できる(要予約)  
☎射水市三ヶ1753 ☎0766-55-0059(宮司宅)



駅女子 おすすめ みやげ  
万葉の梅園  
きょうひ 求肥の中に白あんとう梅が! 季節限定「いちご餅」もおすすめ!  
和菓子処 引綱香月堂  
小杉一条店  
☎0766-57-8518



かふえ めそ  
3 CAFÉ MESO  
ハーブ & 日本茶のブレンドティーでほっこり。絵本の中に入りたい♪  
☎射水市三ヶ3275-3 サンシャイン小杉1F ☎0766-55-5524 🌞水曜、第1火曜  
🕒11:30~17:00、18:00~21:00



こすぎてんじかん  
4 小杉展示館(旧小杉貯金銀行)  
外は黒漆喰、中は洋風建築。和洋折衷な土蔵造りの展示館  
☎射水市戸破 4286-1 ☎0766-55-3338  
🕒9:00~17:00(入館~16:30) 🌞月曜(祝日は翌日)



まだまだあります!



れんのうじ  
5 蓮王寺(小杉大仏)  
約1000年前に作られた小杉大仏が拝観できます。毎年10月には人形やぬいぐるみ供養をしています。  
☎射水市三ヶ高寺1597 ☎0766-55-0157





富山ガラス工房カフェ「Glass Cafe Clie (クリエ)」にて。

### 富山ガラス工房

ガラス造形作家の工房見学や、吹きガラスなどの体験(第2工房)もできます。ショップギャラリーでお買物のあとは併設のカフェ「クリエ」へ。好きなガラスを選んでまったり。



高校の通学で利用していました。当時は、学校と駅との往復がほとんどでした。



ナシヤオンプやガラスなどなど、かわいいものがいっぱい。

## 呉羽駅 からぶち旅

駅女子 竹内 真理子さん  
フェアトレードショップ metio 店主



富山の女性が働き者なのは、ここがルーツ!?

### 姉倉比賣神社

姿かたちの美しい女神様が祀られている神社。土地の娘たちに機織りを教えたそう。

### これは呉羽駅

音楽と芸術の香り漂う、駅周辺

音楽コースのある呉羽高校、ピアノや弦楽器を専攻できる桐朋学園大学院大学、音楽や舞台の練習ができる富山市民芸術創造センターなどが集中している呉羽駅前。オシャレなカフェやお店もあります。コミュニティバスでちょっと足を伸ばせばガラス工房やファミリーパークへ行くことができます。



### 呉羽いきいきバス

月～土運行(2ルートあり)  
日・祝・盆・年末年始は運休

かわいいキャラクターが目印のコミュニティバス。接骨院や病院、スーパーなどの生活拠点から、ファミリーパークやガラス工房といったおでかけスポットまで、頼もしく網羅しています! 運賃は一律100円。目的地があってもなくても、乗らなきゃソン!

**駅の待合** 壁に沿う木のベンチが懐かしい。石油ストーブをこじんまりと囲む、待ち合いスペースに和みます。



**駅前の風景** さすが音楽のまち。街灯や歩道のタイルなど、音符♪が至るところで発見できます。



**駅前バス乗り場** 梨も有名な呉羽。駅前の「呉羽いきいきバス」の乗り場には、かわいい梨の表示が。



単なる移動手段としてだけでなく、車窓から見える美しい風景も、呉羽のまちをぐいぐい進むバスの機敏な動きも楽しめますよ。



### 1 富山ガラス工房

ふらっと見学したり、お茶したり。オリジナル作品の制作体験まで  
富山市民古沢152 ☎076-436-3322(体験受付)  
9:00~17:00 なし 見学無料



### 2 姉倉比賣神社

美しい機織りの女神が祀られた、駅近のパワースポット  
富山市民古沢本1813 ☎076-436-5459



**お豆腐、油揚げ**  
素材を選ぶ目と丁寧な仕事に感動です。手造りとふみのたけ屋 ☎076-434-3912

**呉羽山公園 展望台**  
立山連峰の大パノラマを一望!



### 3 kureon

隈研吾氏による独創的なデザインのダイニング&カフェ  
富山市民古沢254 ☎076-434-1234  
11:00~22:00 無休



### 4 富山市ファミリーパーク

里山の環境を守り、生かす動物園 親子はもちろん、大人だけでも楽しい  
富山市民古沢254 ☎076-434-1234  
http://www.toyama-familypark.jp

### 2~3時間で楽しめる! プチ探訪コース

#### 呉羽駅

駅前からバスに乗ってガラス工房へ。戻ってきたら駅周辺でランチと散策を楽しむコース。

9分 富山ガラス工房ファミリーパーク (呉羽いきいきバス 由・浜・池多ルート)

9分 富山ガラス工房  
体験コース・ガラスカフェ「クリエ」・ショップギャラリー

9分 芸術創造センター (呉羽いきいきバス 由・浜・池多ルート (五湖の森三無経由))

3分 Kureon  
お食事、お茶など

5分 姉倉比賣神社  
徒歩

3分 呉羽駅  
徒歩

### 駅女子の一枚



綿帽子をかぶった白菜 雪の時期で全体的にモノクロな風景でしたが、寒い中でも生きている植物たちとその美しさに惹かれました。







昔は通勤に使っていたこともありましたが、国鉄だった頃の駅前から比べると、今の駅前は超近代的！今でも、私の移動は車をほとんど使わないので、県内のおでかけや県外の出張も、電車を乗り継いで行っています。



上質な文化や美にふれる、灯台もと暗しのオトナのまちなか探訪

# 富山駅 からぶち旅

駅女子 室伏 昌子さん  
NPO まちなかライフスタイル研究会 理事長



古本ブックエンドで器の本を探す。

## 佐藤記念美術館

富山城址公園内にある、茶室のある美術館。東洋の古美術を中心に収蔵されています。お茶をいただきながら、茶人の風流にふられる贅沢な時間をどうぞ。



公園の緑を眺めながら、お茶をいただく。

## とやま富山駅 乗り物いっぱいのコンパクトシティ

公共交通を軸としたコンパクトなまちづくりに取り組んでいる富山市。古くからある路面電車を始め、LRT、自転車共用システム(シクロシティ)、市内周遊バスなど、乗り物好きにはたまらないまちでもあります。見どころの多い富山市内は、自分の好きな「テーマ」を決めて巡ってみると、また違う魅力が発見できるはず。

1F 茶室助庵  
立礼席にて早茶あり。  
ご希望の方受付で  
茶券をお求めください



1 佐藤記念美術館  
郷土の実業家・茶人であった佐藤助九郎が中心となって開館  
富山市本丸1-33(富山城址公園内)  
076-432-9031 9:00~17:00(入館~16:30)  
210円 展示替および館内整備日

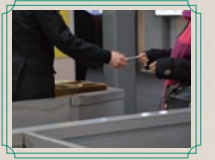


3 つるや本店  
のれんや器にセンスと歴史を感じるまちなかの老舗蕎麦屋  
富山市総曲輪 2-8-15 076-421-2908  
11:00~15:30 水曜

地下通路 南北をつなぐ長い通路。「駅北へ行く時よく使う」と室伏さん。歩きの人には馴染み深い場所です。



人間改札 富山駅の名物と言っても過言ではない、人の改札。ICカード導入後も続けてくれて嬉しいですよ



売薬さん 富山駅南口にあるCIC前には、等身大の売薬さんの像が。一緒に記念撮影すると楽しいです。

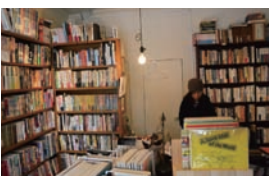


富山地方鉄道 富山市内周遊バス ※4/1~運行開始 毎日6本運行  
平成27年4月1日~2ルートで運行開始。1乗車200円。1日フリー乗車券も発売予定です。  
【北西回り】富山駅前→楽翠亭美術館→環水公園 28分  
→水墨美術館→民俗民芸村→富山駅前  
【南回り】富山駅前→科学博物館→近代美術館 23分  
→広貫堂資料館→西町(池田屋安兵衛商店)→城址公園→高志の国文学館→富山駅前

コミュニティバス 「まいどはや」 中央ルート、清水町ルートがある市内循環バス。1時間に2~3便運行されています(1回100円)。年中休まず運行



2 水墨美術館  
芝生の広がる、平屋造りの美術館 日本の伝統と美の神髄にふれられる  
富山市五福 777 076-431-3719  
9:30~17:00(入室~16:30) 200円 常設展一般  
月曜(祝日を除く)、祝日の翌日(土日を除く)



4 古本ブックエンド  
まちなかの長屋にひっそり佇む古本屋ゆる〜く楽しく掘り出し物探し  
富山市総曲輪 2-7-12 076-493-6150  
12:00~19:00 水曜



2~3時間で楽しめる! プチ探訪コース

富山駅前	16分	富山駅前	10分	1 佐藤記念美術館	6分	3 つるや本店	3分	4 古本ブックエンド	10分	富山駅
富山市内周遊バス	富山駅前	富山駅前	徒歩	徒歩	徒歩	徒歩	徒歩	徒歩	セントラル(環状線)	

見どころの多い富山、お茶や器をテーマに探訪してみるコースです。

まだまだあります!

5 林ショップ  
店主の林悠介さんが各地に出向き仕入れた民芸品が並んでいます。ご自身の作品も。  
富山市総曲輪 2-7-12 076-424-5330  
11:00~19:00 水曜(不定休もあり)



レトロな家並みに、少し興奮する。



高校生の頃、通学で毎日、東富山駅を利用していました。あの頃は駅と家の往復だったので、駅周辺の探訪は実は初めてです。



歴史ある工業のまちで、懐かしさに出会う！

# 東富山駅 からぶち旅

駅女子 明石 あおいさん  
株式会社ワールドリー・デザイン  
代表取締役



岩瀬スポーツ公園で、はしゃいでみる。

昔のものを今もちゃんと使ってるってカッコイイ！

## 不二越のまち

駅前周辺には、富山を代表する工具・機器メーカー、不二越の生産拠点が。ここでは昭和13年に操業を開始して以来、今も多くの人が働いています。歴史深い工場のレトロな建物を眺めながら歩くと、昭和にタイムスリップしたような気分になりますよ♪



昭和を感じる工場&住宅のまち

不二越の東富山事業所が駅のすぐそばにある東富山駅。工場の塀ごしに見えるレトロな佇まいの建物や、工場の周りには懐かしい雰囲気も残っています。駅近くの岩瀬スポーツ公園には、様々なタイプの遊具や広場があって、子どもはもちろんのこと、大人でもはしゃいでしまいます。ピクニックもいいですね♪

**立山連峰のビューポイント**  
駅のホームから立山連峰が望めたらラッキー！味のある手描き看板も発見。



**レンガの駅灯室** 明治には駅灯をつけるための油の保管室でした。今はレール用の整備油が入っているそう。



**駅前郵便局** レトロな駅舎の近くにある郵便局。比較的新しいつくりですが、雰囲気がいいですね♪



東富山の楽しみ方  
明石さんオススメ！

- 1 東富山駅について、ホームから立山連峰ビューをチェック！
- 2 駅前からのびたまっすぐな道を途中で左折。不二越の工場沿いの道を、そぞろ歩き。レトロな建物にたくさん出会えます。
- 3 出会った地元民らしき人に、このあたりの見どころを聞いてみましょう。最初は「何もない」と言われるかもしれませんが、聞き次第で、とっておきの場所を教えてくれるかもしれません。
- 4 行き当たりばったりの散歩を楽しみましょう。



**1 富山県岩瀬スポーツ公園**  
様々な競技場や広場あり。おもしろ遊具がある児童公園もオススメ  
〒富山市森5-1-17 ☎076-438-4880  
🕒 9:00~17:00 🗨️ 火曜、祝日の翌日  
★以下の施設は21:00まで利用可(日曜・祝日除く)  
テニスコート、ソフトボール広場、補助競技場、健康スポーツドーム



**2 中田八幡社**  
築100年になるという本殿。境内には空襲爆心地の記念碑も  
〒富山市中田3-3-3



**3 レストラン喫茶 ローゼ**  
独自の&美味なお食事メニューが豊富  
長きにわたって愛されているお店  
〒富山市米田町1-2-24 ☎076-438-2420  
🕒 9:30~15:00, 17:00~20:00  
🗨️ 月曜(祝日は翌日)



**4 麺専門店アラキ**  
おいしい麺を追求して約50年。産地、製法にこだわる麺専門店  
〒富山市住友町24-11 ☎076-438-0012  
🕒 11:00~15:00 🗨️ 日曜・祝日



**昆布巻き**  
60年あまり継ぎ足して使っている秘伝のタレ！  
※野村商店 ☎076-438-3737

まだまだあります！



**5 新村時計店**  
笑顔の素敵なおしどり夫婦が営む店。何も買わないのに休憩コーナーで思わず話し込んでしまいます。  
〒富山市東富山寿町3-19-6 ☎076-437-7284 🗨️ 不定休  
🕒 だいたい9:00~17:00

2~3時間で楽しめる！  
**プチ探訪コース**

東富山駅	9分	徒歩
3 レストラン喫茶 ローゼ	12分	徒歩
4 麺専門店アラキ	4分	徒歩
1 岩瀬スポーツ公園	6分	徒歩
2 中田八幡社	6分	徒歩
東富山駅	6分	徒歩

お食事もスイーツもメニュー豊富！





### 水橋漁港、水橋フィッシャリーナ

白岩川の河口にあり、新鮮な海の幸が水揚げされる水橋漁港。毎年春にはホタルイカ見学会が行われています。隣接する常願寺川河口の水橋フィッシャリーナは、釣りや散歩、ピクニックなど季節ごとに様々な楽しみ方ができる場所。橋まつりの花火鑑賞スポットとしてもオススメです。

水橋の人々にとって、思い入れのある白岩川。

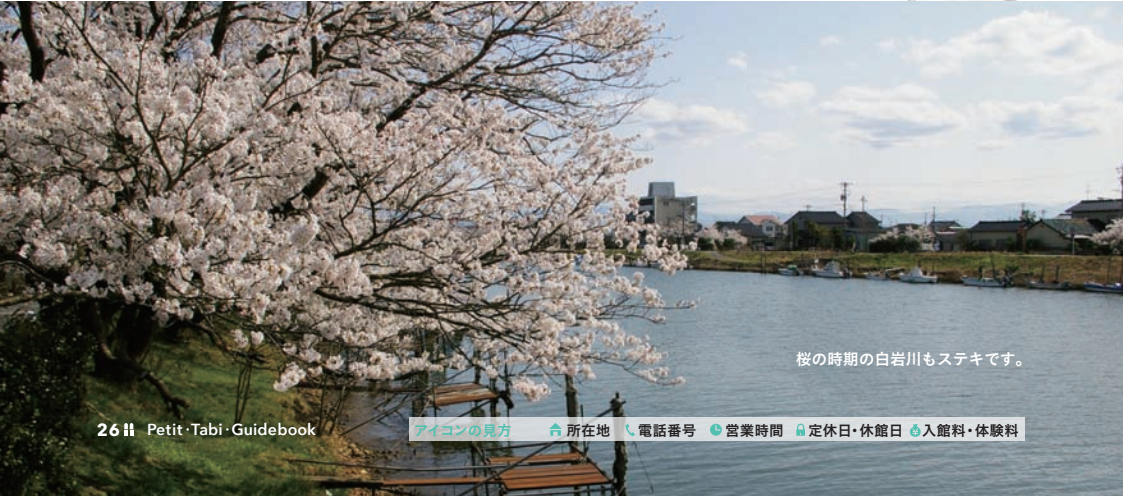


結婚してから住み始めた町。水橋駅には、鉄道好きな息子と一緒に、電車をよく見に行くんです。

山・川・海にレトロな香りがプラス。カメラ女子にはたまらない！

## 水橋駅 からぶち旅

駅女子 寺西 茜さん  
Leyenda 店長



桜の時期の白岩川もステキです。



みずはし 水橋駅 風光明媚な橋とくすりのまち

江戸時代から越中売薬の中心地であり、北前船の寄港地としても栄えた水橋。そして、水橋と言えば「橋」をはずす訳にはいきません。まちの中心部を流れる白岩川に待望の橋が架かったことを祝い住民たちがつくった水神社やお祭り。歴史あるまち並みと住民のDIY精神\*を感じられるエリアです。

\*DIY精神…「DIY」とは「Do it Yourself」のこと。人まかせにせず、自分自身でやるという考え方・姿勢のことを言う。

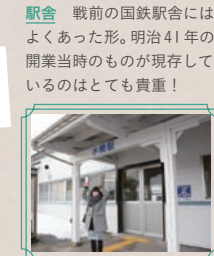


みずはし 1 水橋フィッシャリーナ  
美しい眺望の海洋レクリエーション拠点。四季を通じ、釣りや散歩などが楽しめる  
富山市水橋辻ヶ堂 2679-28 地先  
076-482-3939



奥さんも元気でチャージング！

3 さくらい春景堂  
水橋の老舗お菓子屋さん。伝統の味「きんつば」が一番人気！  
富山市水橋中村町 96-1 ☎076-478-0069  
8:00~19:00 (日曜~18:30) 水曜



駅舎 戦前の国鉄駅舎にはよくあった形。明治41年の開業当時のものが現存しているのはとても貴重！



駅の待合 かわいい柄の座布団が敷かれているベンチ。座った瞬間のおしりが冷たくなって、ステキ♪



マンホール 水橋を流れる白岩川と東西橋、兩岸の桜、夏の水橋橋まつりの花火が季節を超越してコラボ中！

### 水橋ふれあいコミュニティバス

公共交通の空白地帯をカバーすべく、また地域の活性化を目指し、NPO法人が運営しているコミュニティバス。通常便以外に、モーニング便と帰宅便もあり、住民の頼れる足となっています (1乗車100円)。



月~金運行 土・日・祝・年始1/1~2は運休

本当に地域密着のバス！細い道をグングン走ってくれる。偶然乗り合わせた人と笑顔で交わし合う挨拶と些細な会話が水橋の象徴です♪



みずはし 2 水橋水神社  
白岩川にかかった橋のたもと水と橋に感謝と加護を願う神社  
富山市水橋新大町  
★祭礼(水橋橋まつり)は7月第4土日開催



パンダ焼き 味のたこよし ☎076-478-5135

4 梅かまミュージアムU-meい館  
細工かまぼこの実演見学や展示など、まるごと！かまぼこのテーマパーク  
富山市水橋肘崎 482-8 ☎0120-108-063  
月~土 9:00~16:30、日・祝 9:00~16:00 水曜

電車賃をかけて来て欲しいから、入館料は無料です。

### 新名所、発見!!



5 世界一かわいい美術館  
2015年4月、水橋駅前にオープンする私設美術館。北陸の作家の作品中心の展示を予定しています。  
富山市水橋伊勢屋 257 (水橋駅前)  
10:00~17:00 (入館~16:00)  
月曜 無料

2~3時間で楽しめる！  
プチ探訪コース

水橋駅 駅前からコミュニティバスで移動するコースです。

- 0分 徒歩 世界一かわいい美術館
- 17分 水橋ふれあいコミュニティバス 水橋駅
- 3分 さくらい春景堂
- 7分 徒歩 水橋水神社
- 17分 水橋ふれあいコミュニティバス 水橋漁港前
- 17分 水橋フィッシャリーナ



# 道の駅ウェーブパーク なめりかわ

ほたるいかのまち・滑川の観光拠点。地元民からは「ほたミュー」と呼ばれ親しまれている「ほたるいかミュージアム」や、「パノラマレストラン光彩」、お土産販売など、ぎゅっと詰まった施設です。エリア内には海洋深層水体験施設「タランピア」もあります。

短大生の頃、毎日使っていた駅です。同級生の友達とワイワイ話しながら、行き帰りのおしゃべり時間が楽しかったのを思い出します。

海がもたらす健康&癒し&美が見つかる、ほたるいかのまち探訪

## 滑川駅 からぶち旅

駅女子 奥村 真由美さん  
VEGGY DESIGN(ベジデザイン) 代表



滑川漁港で、ひと仕事終えた漁師さんに魚のことを教えてもらう。

### ほたるいか探し

ほたるいかの大量の発光が見られるのは滑川近くの富山湾だけ！…というので、ほたるいか観光シーズンの3~5月はもちろんのこと、それ以外の時期でも、まちの至る所でほたるいかを見つけられますよ。

至るところにほたるいか！すごい数！

### なめりかわ 滑川駅

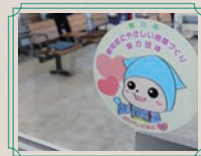
静かでのんびり、ほたるいかのまち

光り輝くほたるいかの群遊海面から、富山湾と富山平野を一望できる東福寺野エリアまで、コンパクトに自然の恵みを楽しめる、たまた箱のようなまち。滑川駅からアクセスのよい海沿いには、観光拠点が集まっています。北陸街道の宿場町としても栄えた歴史があり、駅から海までの道を歩くのも楽しいですよ！

**ほたるいか** 駅舎を出るとまず迎えてくれるのは、滑川名物のほたるいか。結構古いですがオシャレです。

**静かで平和なまち** 駅構内で見つけた、滑川市のPRがスター。ありそうでなかったキャッチコピーに釘付け。

**待合室** 入口にはやっぱりほたるいか。市のキャラクター「キラリン」が、やさしい地域をアピール中。



### 滑川市コミュニティバス のるmy car

毎日運行(7ルートあり)  
年末年始(12/31~1/2)は運休

市のキャラクター「キラリン」の顔がバスの正面に描かれたバス。滑川駅前と市民交流プラザ・エール前を起点に市内をかわいく運行中。運賃は1回の乗車につき100円。観光施設に行くときも便利に使えるので、オススメです！



滑川駅から徒歩15分位の間にカフェや観光施設をぐるりと回れます。駅からお散歩気分が爽やかな海風を浴びながら歩くのも、とってもいいですよ！



### 1 ほたるいかミュージアム

ほたるいかや富山湾の神秘を体験！…の後はほたるいか料理も楽しめます

滑川市中川原410 ☎076-476-9300 3/20~5/31  
9:00~17:00(入館~16:30) 800円  
6/1~3/19 6/1~3/19 600円  
6/1~3/19:火曜(祝日は翌日)



### 2 東福寺野自然公園

晴れた日には富山湾が一望できます。子どもも大人も楽しめる施設がいっぱい

滑川市東福寺野字不水掛41 ☎076-474-1141  
9:00~17:00(3/15~12/15) 9:00~18:00(7/21~8/31)  
★バーベキュー広場、SLハウス(宿泊施設)など



### 3 滑川市民交流プラザ

絶景の展望風呂「あいらぶ湯」や展望台、レストランも。観光できる市民プラザ

滑川市吾妻町426 ☎076-476-5500  
10:00~22:00(5F あいらぶ湯)  
水曜(祝日は翌日)



### 4 One Plate

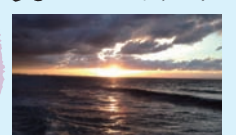
雑貨や洋服なども販売している大人可愛いカフェ

滑川市坪川新24 ☎076-476-0890  
営業予定はHPをご確認ください↓  
<http://oneplate.wix.com/oneplate>



千代鶴 純米大吟醸  
2014年に誕生。千代鶴酒造の新しい顔！  
千代鶴酒造合資会社 ☎076-475-0031

まだまだあります！



### 5 和田の浜海岸

夕日の名所。毎年7月31日には人々の無病息災を祈願するネブタ流しも行われます。

滑川市市民交流プラザ

### 2~3時間で楽しめる！ プチ探訪コース

#### 滑川駅

波の模様を描かれた歩道を、ほたるいかを探しながら海へ向かうコースです。

8分

徒歩

#### 1 ほたるいかミュージアム

7分

徒歩

#### 4 One Plate

8分

徒歩

#### 3 滑川市民交流プラザ

5分

徒歩

#### 滑川駅



## 神明社

この界隈の方がお参りに行かれるというお宮さん。立派な木と狛犬が迎えてくれ、小さい神社ながら背筋がしゃんとするような空気感です。

実家にいたとき隣の滑川駅を利用していました。東滑川駅は馴染みがありませんでしたが、構内踏切は以前から気になっていました。

実は、ミラージュランドにも、歩こうと思えば行ける距離。

「何もない」が、一番の魅力。道も景色もひとりじめ！

# 東滑川駅 からぶち旅

駅女子 弥生 一葉さん  
株式会社 umari 富山事業部

## 海までの道

駅前の道は海までまっすぐ続いています。のんびり歩きながら景色をたっぶり堪能♪運がよければ線路の向こうに立山や、海には能登半島も見えます。

ナナメに伸びると！  
海風が当たるから？

## ひがしなめりかわ 東滑川駅 周囲はのどかな住宅と工業団地

あいの風線沿線で3つしかない無人駅のひとつ。駅の周辺には、田んぼの中に家や工場が点在する、のどかな風景が広がります。駅からまっすぐ伸びた道を、ゆるゆると海へ歩いていけば、両側に広がる景色をひとりじめできます。何もないように見えるからこそ、過ごし方次第で自分だけの楽しみが見つかる場所です。

**無人駅** こちんまりとした駅舎の随所に暖かな営みの気配が感じられ、無人駅ならではの趣きも味わえます。

**構内踏切** あいの風線で唯一、駅構内に遮断機のある踏切が。上りホームへ行くときは気をつけて渡ってね。

**待合室** 高くよく見えなかったのですが、ツバメの巣があったらしく、フンよけが設置されていました。



東滑川の楽しみ方  
弥生さんオススメ！

好きな飲み物(お酒もオススメ)、おやつ、カメラを準備

- 1 東滑川駅についたら、せつかくの無人駅を思い切り堪能。人目を気にせず写真をとる！電車には十分気をつけて。
- 2 海に向かってテクテク歩く。途中のお宮さんに寄ってご挨拶。
- 3 「とと屋」で好きなものを購入、まずは予約がおすすめ。
- 4 海に到着！防波堤に腰掛けて、おいしいものをつまみながら、語り合う。これだけで、最高に贅沢な時間を過ごせるはず！



サイクリング  
ロードあり。散歩道  
としてもオススメ！



### 1 吉浦地区防波堤

よしうらちくぼうはい  
駅からまっすぐ徒歩10分以内！  
富山湾と景色を一望  
📍滑川市吉浦地内



### 2 神明社

しんめいしゃ  
立派なご神木がこんもり茂る  
この界隈のパワースポット  
📍滑川市中村



### 3 とと屋

か  
富山のりんごの木のチップで燻したブリヤ  
肉厚まずしがイチオシ！  
📍滑川市吉浦 38-1 ☎076-476-6767  
🕒10:00~17:00 🗺水・日・祝



### 4 チューリップ畑

はたけ  
春になると見事に広がる  
チューリップ！  
4月中旬から下旬頃が見頃  
📍滑川市笠木・吉浦・中村地区



毎年、畑の場所は  
変わります

## 駅女子の一枚



開ける→  
待合室入口に手書きで「開ける→」の文字。無人駅でありながら、ヒトのあたたかい気配を感じて、思わずにっこり。



2~3時間で楽しめる！  
**プチ探訪コース**

1分	2分	3分	5分	9分
東滑川駅	神明社	とと屋	吉浦地区防波堤	東滑川駅
徒歩	徒歩	徒歩	徒歩	徒歩
駅前から出てくっ歩いて海へ。途中、お宮さんやお店に寄って、防波堤で語り合えば、青春気分を味わえること間違いなし！		水産加工品製造・販売		



海沿いの道「しんきろうロード」は、歩きもサイクリングも気持ちいい。



高校生まで魚津駅を利用。祖母の家が駅前であり、幼い頃は祖母の家の窓から電車を眺めていました。



財布のひもがゆるくなる、駅周辺のまち歩き

# 魚津駅 からぶち旅

駅女子 松澤 真希さん  
株式会社PCO 取締役  
MICE コーディネーター



観葉植物も豊富な green & zakka 10iroで、かわいい雑貨を発見。

## 駅周辺のまち歩き

魚津駅周辺には飲食店や居酒屋、スナックなどが充実。市外在住でも「飲むなら魚津」という人、結構います。飲食の印象が強いエリアですが、オシャレな雑貨や洋服屋さんなどもちょこちょこあるので、まち歩きはオススメです！

## 魚津市商店街

4つの商店街がぐるっと四角につながり、回遊性の高いエリア。チャレンジショップも新たにオープンしていて、若い店主さんががんばる、センスあるお店もちらほら見つけられます。

「ミラたん」が、お店の商品をPRしてくれてる！



蜷気楼、埋没林、ホテルイカの三大奇観がある魚津市。名水スポットも多く点在しています。自然の恵みもさることながら、飲み屋さんの軒数がトップクラス※で、駅前の「柿の木割り」エリアには200軒もの飲食店が集中。魚津港で水揚げされた新鮮な海の幸をはじめ、おいしいもの、楽しいものがいっぱいあります。

※かつては人口比での飲食店集積率が、横浜に並び全国2位であったと言われています。



**1 蜷気楼展望地**  
蜷気楼鑑賞に最もオススメの場所！埋没林博物館、海の駅などのある、観光、散歩にぴったりのエリア  
魚津港周辺の海岸



**3 甘党の店 竹酔堂**  
魚津の学生たち御用達！リーズナブルで楽しいお店  
魚津市釈迦堂 1-7-18 ☎0765-24-2222  
11:00~19:00 水曜

**2~3時間で楽しめる！**  
**プチ探訪コース**

- 魚津駅 徒歩 3分
- 甘党の店 竹酔堂 徒歩 20分
- 魚津神社 徒歩 3分
- 藤吉 徒歩 10分
- 魚津駅 徒歩 3分

駅前からまち歩き。飲食店や雑貨店などが多いので、歩いていても楽しいですよ。

**駅前のモニュメント** 駅を出ると、魚津の夏祭りの代名詞「たてもん」のモニュメントが歓迎してくれます！



**駅前に「うまい水」** 冬は温かく夏は冷たい、のど越しの良い水。水筒をもってきて持って帰るのもOK！



**魚津駅前観光案内所** スタッフが丁寧にご案内。レンタサイクル「みらくる」についてもこちらで聞いてね！



**レンタサイクル みらくる**  
楽々電動アシスト付き自転車を市内5ヶ所のステーションでレンタル中。申込みの際に身分証明書を提示します。4時間300円なので、駅周辺&市街地散策にぴったり！  
借りたところと別のステーションへ返却すると、別途返却料500円がかかります。

**魚津市民バス**  
7系統8ルートあり、市街地も郊外も魚津市内をきめ細やかに巡る市民の足。市のイメージキャラクター「ミラたん」の描かれたカラフルな車両は見るだけでワクワクします。(1乗車200円)  
市街地巡回ルート：12/31~1/3を除き毎日運行  
それ以外のルート：12/31~1/3及び日・祝運休



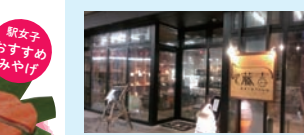
**2 魚津神社**  
地元の人に愛される神社。ハローキティのお守りが人気です  
魚津市中央通り 1-3-28 ☎0765-24-8883



**4 アウトサイドライン**  
まちを一望できる森の中に世界的建築家のアート作品が！  
魚津市出字桃山36 魚津桃山運動公園内  
http://www.spo-uozu.com/momoyama/



## 新名所、発見！！



**5 魚津ご城下の台所「藤吉」**  
県内外のこだわり食材を使ったお惣菜の販売や、お食事、カフェメニューも充実！  
魚津市中央通り2-8-8 ☎0765-32-4249  
10:00~19:00 火曜



**ます寿司**  
身が厚くレアなます寿司。県外の方へのお土産にもオススメ！  
魚づ鮎寿し店 ☎0765-24-3761





### 三日市まち歩き

黒部駅から少し歩くと寺社や商店の多い三日市エリアに入ります。古くから市が立ち、旧北陸街道沿いに栄えてきた歴史や文化を感じさせる場所が、まちの至るところにあります。



黒部に嫁いきましたが、黒部駅は家族を迎えに行ったことくらいで、ほとんど利用していませんでした(笑)。

歴史ある商業のまちで、自然と文化にふれる、まち歩き

## 黒部駅 からぶち旅

駅女子 御囲 香苗さん  
お米・ふどう農家 ボッサファーム



あ、まちなかで  
きのこ発見！

### くろべ 黒部駅 歴史とロマンが息づく“市”のまち

黒部駅は、黒部峡谷や宇奈月温泉など、数多くの景勝地&観光地への入口。また、YKKを始めとした企業も多く、古くからの商業地もあって、県東部の中心的存在でもあります。駅周辺の三日市エリアは、古くから“市”のまち。由緒ある寺社やおいしいお店が多く、歴史好きな方もそうでない方も楽しくまち歩きできますよ！

**待合室** YKKを始めとする企業が多いため、ビジネスマン率が高い待合室。かわいい座布団もありました。



**カレンダー** 近くの黒部学園に入所する生徒たちが作ったカレンダー。かわいいで売って欲しい！



**石から湧き出る水** 駅近くの道路沿い、石から湧水が出ている親水設備。さすが「名水のまち黒部」！



### 富山地方鉄道 電鉄黒部駅

黒部駅から路線バスで3分、徒歩13分のところにあるのが富山地方鉄道・電鉄黒部駅。山間部や宇奈月温泉方面へはこちらからが便利！



### 富山地方鉄道 黒部市内路線バス

黒部駅前から出ているバスは、生地方面、金太郎温泉方面、池尻方面の3ルートあります。



**1 三日市まち歩き**  
みっか いち ある まち歩きマップ  
マップ片手に 歴史・自然・商店を探索  
★まち歩きボランティアガイド(有料)あり  
☎ 0765-52-0242 (黒部商工会議所)



**2 三島の大ケヤキ**  
みしま おお  
こんなまちなかに、大木が!!  
幹まわりは5.15mの大きなケヤキの木  
☎ 富山県黒部市三日市1035-1



**3 田舎パン「パパぱんの店」**  
いなか みせ  
名水ポークを使った揚げたてカレーパンが人気!  
☎ 黒部市牧野 680 ☎ 0765-57-1624  
🕒 9:00~19:00 📅 日曜



**4 ポレポレジャンボリー**  
もっちりとした食感がやみつきの本格アメリカンピザのお店  
☎ 黒部市三日市 3833-6 ☎ 0765-54-2605  
🕒 11:00~15:00、17:00~20:00  
📅 月曜・第3火曜(祝日は翌日休業)



2~3時間で楽しめる!  
**プチ探訪コース**

### 黒部駅

駅から徒歩で三日市エリアを散策するコース。

- 8分 3 パパぱんの店 (徒歩)
- 6分 2 三島の大ケヤキ (徒歩)
- 1 三日市まち歩き
- 4 ポレポレジャンボリー
- 18分 黒部駅 (徒歩)

いろいろ買いたいわ!



駅女子 おすすめ みやげ  
**黒部名水 マドレーヌ**  
添加物一切不使用。しっとり美味しいケーキ♪  
パティスリー ジュメル ☎ 0765-56-7065

### 🚲 まだまだあります!



**5 黒部市美術館**  
黒部市総合公園内、水と緑に囲まれた美術館。現代美術・版画作品などを展示しています。  
☎ 黒部市堀切1035 ☎ 0765-52-5011  
🕒 9:30~16:30 📅 月曜、祝日の翌日  
📅 企画展により料金は異なります。



しょうず

## 清水めぐり

北アルプスの山々から流れ下った地下水(=清水)が、生地のあちこちで湧き出しています。生地地区には全部で約20カ所の湧水スポットがあり、水質や味がそれぞれ違います。共同洗い場は、生地の人々の豊かな暮らしぶりの一端も垣間みられるほっこりスポットです。



共同洗い場の蛇口、凝ったデザイン♪

FMとやまで黒部の番組パーソナリティを担当して、足を運ぶようになりました。



名水と、海と、人の温もりを訪ねる、まち歩き

# 生地駅 からぶち旅

駅女子 岩木 さち子さん  
フリーアナウンサー

## 北洋の館

生地地区の「まちの駅」として、住民や観光客に開放されている展示&休憩スペース。実際に使われていた遠洋漁業の漁具や機器とともに漁業の歴史を知ることができます。長居必至の場所。

※まちの駅：来訪者にトイレを貸したり、案内したりしてくれる場所。生地エリアに約20カ所ある。散策の立ち寄りスポットにどうぞ。



魚の駅「生地」で、獲れたての魚をセルフ炭火焼。



## いくじ 生地駅

名水とともにある豊かな暮らし

清水(しょうず)が湧き、懐かしさの漂う風景に出会える生地のまち。黒部川を始めとする自然の恵みもさることながら、そこに住む人々の温もりや生活のものが、このまちの魅力です。素朴なまち並みを、ゆったりと歩くだけで、心癒され、楽しい気分になれる場所です。



黒部観光ガイド  
会長 米屋 清美さん



### 1 清水めぐり

清水めぐりはまちめぐり！共同洗い場やお寺、お店の敷地内までいろんな湧き水を楽しめる  
☎ 0765-54-2111(黒部市商工観光課)

獲れたての魚を自分で焼ける食事処も！



### 3 魚の駅「生地」

新鮮な浜の味が楽しめるレストランと鮮魚や特産品の直販棟がある  
☎ 黒部市生地中區265 ☎ 0765-57-3567  
● 直販棟「とれたて館」9:00~18:00  
● レストラン棟「できたて館」  
● 炭火焼きレストラン 航海灯 11:00~15:00  
● 寿司居酒屋 番家 17:00~22:00 / 定休日：水曜  
● テイクアウトコーナー 海鮮倶楽部 12:00~18:00

2~3時間で楽しめる  
プチ探訪コース

### 生地駅

「魚の駅」を起点に、その周辺を散策します。海の町らしいお店も多いエリアです。

座布団チェック 地元の女性らの手づくり座布団(冬用)は手の込んだキルト！色と柄がかわいい♪



駅前にも水 その名も「清水の里」。もちろん飲めます。お隣の少し寒そうな女性の像も気になります。



公民館でレンタサイクル 駅前の村橋公民館は、名水の里レンタサイクルの受付窓口です。



富山地方鉄道 黒部市内循環バス  
生地三日市循環線

生地駅をはじめ生地地区を循環し、富山地方鉄道・電鉄黒部駅(三日市地区)まで行くルートがあります。朝は6時台から夕方18時台までの12便(約1時間に1本)。三日市散策にどうぞ！



名水の里レンタサイクル

市内3カ所で自転車を貸し出し中。(無料!)ご利用の際は、事前に電話でご確認ください。  
① 村橋公民館 ☎ 0765-57-1029  
② 黒部市コミュニティセンター(魚の駅「生地」隣) ☎ 0765-57-1011  
③ 黒部市吉田科学館 ☎ 0765-57-0616  
利用時間 9:00~17:00 ※積雪時は休業



フローズンタイプの甘酒も発見!!

### 2 飯沼醤油味噌店

名水仕込みの醤油・味噌販売。味噌づくり体験もできる(要予約)  
☎ 黒部市生地中區85 ☎ 0765-56-9700  
● 8:00~18:00 ☎ なし 味噌作り体験 2,300円/1名・3kg



### 4 北洋の館

沖合から遠洋へ。漁業の歴史を知れる地域の憩いの場  
☎ 黒部市生地戸崎字下浦330 ☎ 0765-56-9138(丸中水産株式会社)  
● 8:30~17:00 ☎ 日曜 ☎ 無料

生地灯台の目の前です。



### まだまだあります!



### 5 黒部市吉田科学館

大型ドームでリアルな星空を楽しめます。職員の手作りおもちゃコーナーは子どもにも大人にも大人気!  
☎ 黒部市吉田574-1 ☎ 0765-57-0610  
● 9:00~16:30 ☎ 月曜、祝日の翌平日  
● 無料 プラネタリウム・3Dビジョンのみ有料

たくさん歩いておなかがすいた〜





### カメラ女子&男子的探訪

海やテトラポット、古い建物にどこまでも広がる田んぼに空…少しさみしいような、でも懐かしくてほっとするような風景が広がります。特別な何かではなく、何気ない日常の中にある小さなときめきや幸せをカメラを通して見つめてみては。流行や誰かの価値観ではない「自分の視点」が表れてきます。仲間を誘っても、一人で歩いてみても、いいですね。

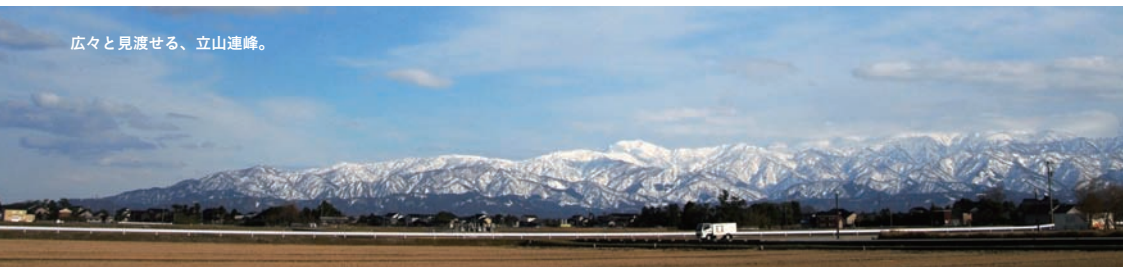
入善には住んでますが、西入善駅周辺は初めて来ました！



湧水や海辺の生活にノスタルジーを感じる、まち歩き

## 西入善駅 からぶち旅

広々と見渡せる、立山連峰。



駅女子 徳光 典子さん  
トクミツノリコ 写真アトリエ  
フォトグラファー



ずらりと並ぶ二口の蛇口に、心ときめく。



にしにゆうせん  
**西入善駅**

ノスタルジックな  
“日常”を求めて

1960年(昭和35年)に開業した西入善駅。1974年からは無人駅となりました。北陸本線では北鯖江駅、倶利伽羅駅、西入善駅の3駅だけという「名誉駅長」さんがいらっしゃる駅。駅周辺は湧水があったり、海辺の“日常”が垣間みられたり…ノスタルジックな散策が楽しめます。カメラ女子 & 男子にオススメです！

**県内唯一の名誉駅長** 木澤和光さん(81歳・国鉄OB)は、県内唯一の名誉駅長さん。午前中なら会えるかも！

**西入善駅近郊写真** 年季の入った駅周辺の写真が飾られています。けっこう見どころありますね♪

**名誉駅長の勇姿** 無人駅の西入善駅をボランティアで守っている名誉駅長さんの頼もしい姿に感動。



田んぼや畑、古い民家、そろばん塾など、子供の頃を思い出すような、おばあちゃんの家を思い出すような何とも懐かしい、味のある田舎道でした。海の近くならではの開放感、何にもないのが心底気持ちいいです。誰も何も押し付けてこない感じがすごくホッとしたり、生き返る気分です。この空気感は歩いてみないとわかりません！気持ちにも時間にも余裕をもって電車で旅をしてみてもゆったりとした自由な気分が味わえました。地元で出会った人たちは、素朴でステイディングで、“きれいな水みたいな人”たちだな～と思いました。



1 **堤防沿いをお散歩**  
駅から15分で海。松の緑と海の青、爽やかな風が心を開かれる



3 **CAGITAé**  
こんな場所に?...だからいい！おしゃれなフレンチのお店  
入善町東狐967-12 ☎0765-72-2277  
11:30~14:00、14:00~16:00、17:30~20:30 (土・日 11:30~20:30) ♪水曜



2 **入善海洋深層水パーク**  
深いところの水はミネラルたっぷり！3種類の深層水が給水できます  
入善町下飯野251-1 ☎0765-76-9100  
9:00~17:00 ♪月曜・祝祭日の翌日



4 **高瀬湧水の庭**  
水温は年間を通じてほぼ11度♪名水を求める人でにぎわうスポット  
入善町高瀬 102

富山湾、黒部川、園家山キャンプ場、下飯野、西入善、飯野小学校、飯野保育所、黒部川、杉沢の沢スギ・水源の森

1 2 3 4 5 6 7 8

駅女子おすすめみやげ

**ナチュラルスパネット**  
体ほっかばか。深層水塩20%配合の無添加入浴剤。  
2 入善海洋深層水パークで購入できます。

2~3時間で楽しめる！  
**プチ探訪コース**

15分 徒歩  
**西入善駅**  
目的地から目的地までそれぞれ徒歩10~15分の距離。途中の風景を存分に楽しめるコースです。

15分 徒歩  
1 **堤防沿いをお散歩**

20分 徒歩  
2 **入善海洋深層水パーク**

40分  
カメラ女子的探訪

18分 徒歩  
3 **CAGITAé**

18分 徒歩  
西入善駅

### 駅女子の一枚



堤防とかわいい階段と赤いおばあちゃん。海の近くならではの開放感、誰も何も押し付けてこない感じがいい！この空気感は歩いてみないとわかりません！





## 水の小径

全長1kmの石畳が続く、入善町のシンボルロード。キラキラ光る水面や川のせせらぎ、目の前の朝日岳などを楽しみながら歩けます。



息子が1歳になった頃から電車に興味を持ち始め、駅周辺はお散歩コースでした。普段は車での移動ですが、ガソリン代の高騰や高速道路の割引が無くなったのを機に、最近は電車の利用が増えました。



名水のある暮らしと商店のワクワクを感じる、まち歩き

# 入善駅 からぶち旅

駅女子 川瀬 めぐみさん  
クリエイティブメモリーズ社公認 アルバムアドバイザー  
NPO法人日本交流分析協会 TAインストラクター



## 地道に頑張るお店たち

古くからやっているお菓子屋さんやこだわりの飲食店など、一見地味かもしれないけれど実力があって美味しいお店が多い入善。長い歴史を受け継ぎながら、ちゃんと新しいワクワクがあって、食べ歩きしたくなっちゃうまちです。



歩いてたら  
あつという間だわ

## コンパクトに 観光できるまち

にゅうぜん  
入善駅

黒部川扇状地を切り開いてできた入善町。天然記念物「杉沢の沢スギ」をはじめとする湧水郡や、海洋深層水などのある名水のまちです。入善駅前には、コンパクトに栄えた商店街があり、ちょっとした散策にもってこい。町営バスを使えば、里山方面へ行くことができます！



貨物列車の引き込み線 貨物列車用の線路が残っています。駅正面向かって左！誰でも見ることができます。



待合室 入善の水のペットボトルがずらり！ジャンボスイカのレプリカなど、特産品も並んでいます。



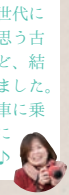
駅名看板とマップ 駅名の看板の文字の形や、周辺観光案内マップの組み合わせがかわいい！



## 入善町営バス のらんマイ・カー

入善駅から舟見の里山「ふれあい温泉」まで行けるバスルートがあります。のどかな田園風景を眺めながら、ゆつたりの旅はいかが？道路の左側でバスに向かってはっきりと手をあげれば、停留所でなくても止まってくれますよ！

ぜひそのまま次の世代にも残したいなあと思う古い建造物や風景など、結構見どころがありました。カメラ片手に、電車に乗ってふらりと散歩に出るのもいいなあ



### 1 水の小径

全長約1キロメートルの遊歩道  
せせらぎと景色のよさに癒される  
入善町上田地区内  
0765-72-1100 (入善町役場)



### 2 入善観光案内所

入善町の新商品がずらり！  
レンタサイクルもこちらでどうぞ  
入善町入館3609-15 0765-32-4641  
8:30~17:00 無休



### 3 ごはん処「とるくや」

女将さんのセンス溢れるかわいい店内  
和食から洋食まで楽しめる  
入善町入館3622-13 0765-72-1609  
11:30~14:00、17:30~21:00  
日曜、祝日の翌日



### 4 扇原清月堂

町の特産品や町にちなんだお菓子がいっぱいのお舗  
入善町入館5490 0765-72-0267  
8:00~19:30 元日のみ



駅女子おすすめみやげ  
ジャンボヘル三世 オリジナルグッズ  
入善PRマスコット  
キャラクターのグッズたち。  
入善観光案内所  
0765-32-4641

## まだまだあります！



### 5 Music Cafe TIME

ジャズの流れるおいしい珈琲屋さん。音楽好きはもちろん、女子の心もわづかみ！  
入善町入館5230-1 0765-72-0051  
11:00~23:00 火曜、第1・3・5月曜

2~3時間で楽しめる！  
プチ探訪コース

入善駅

駅周辺の商店街とまちなかの観水スポットを楽しむコースです。

5分 徒歩

15分 徒歩

10分 徒歩

5分 徒歩

5分 徒歩

5分 徒歩

5分 徒歩

5分 徒歩

5分 徒歩

5分 徒歩

5分 徒歩

5分 徒歩

最新情報をGET!







玄関前の橋、各家で架けるからカタチが違う！

泊駅前のレトロな街灯。



東京へ出張するときや、旅行するときには必ず訪れる泊駅。車窓からの景色が楽しみで、いつもワクワク新しい思い出を作れることに幸せを感じる場所です。



凜とした雰囲気満ちたまちで、手仕事やアートにふれる

# 泊駅 からぶち旅

駅女子 疋田 由香里さん  
ナチュラルスイーツぼんぼん 店主



さし 指もの カッセッタ  
泊駅近くの自宅兼ギャラリー。釘などを使用せず、木と木を巧妙に組んで接合する指物。指物師の寺田洋子さんが、茶道具や箸、箸置きのほか、アクセサリーも製作されています。



## 泊駅 宿場町の風情に文化の香り漂うまち

新潟県境のまちということで、西日本と東日本の経済・文化が入り交りながら独特の発展を遂げて来た朝日町。その中心部にあるのが泊駅。駅周辺には、宿場町として栄えた在りし日の風情が今に残っています。芸術や手仕事にちなんだものがたくさん見つけられますよ！

**書家の像** 駅前ロータリーに朝日町出身の書家・大平山満さんの銅像が。朝日町が誇る文化人です。



**座布団チェック** 泊駅の待合室の座布団(冬用)は、ニットの丸形！ぜんぶ色が違ってかわいらしいです。



**まちバス案内** 駅の入口には、まちバスの運行状況が分かる液晶ディスプレイが設置されています。



### 朝日町 あさひまちバス

全路線とも平日のみ運行 土・日・祝、12/29~1/3 運休  
朝と夕方は泊駅に到着する列車との接続を重視し、日中はおおむね15分間隔で運行しているコミュニティバス。泊中心部を經由した後、朝日町の各地区へ向かいます。ルートは全部で6方向11路線。1乗車につき200円(大人・高校生)。小中学生は100円です。

あさひまちバスは、路線上の安全な場所なら、バス停のない場所でも自由に乗り降りできるんですって！



あさひまち としよかん めいじ きねんかん  
**1 朝日町図書館・明治記念館**  
新築された図書館の横に明治天皇の御在所を移築・保存  
☎朝日町沼保 969 ☎0765-83-0574  
🕒火~金 9:00~19:30 (土・日・祝~17:00)  
明治記念館 9:00~17:00 🌙月曜(祝日は開館)



あさひちようりつ ひじゅうつかん  
**2 朝日町立ふるさと美術館**  
竹久夢二など町にゆかりの作家、郷土出身の芸術家の作品を展示  
☎朝日町東草野 466-8 ☎0765-82-0094  
🕒9:00~17:00 (入館~16:30)  
🔥火曜、展示替え期間



もも香さんがお母さまと一緒に営むお店  
**3 Studio&Gallery Café ふかみ**  
オムライスとドライカレーが人気！女優の内田もも香さんに会えるかも  
☎朝日町平柳 228-2 ☎0765-83-3030  
🕒11:00~19:00 (ランチは11:30~) 🔥火曜



さし  
**4 指ものカッセッタ**  
友人の家に遊びにきたようなほっこり感で選べる指物  
☎朝日町東草野 1529 ☎0765-83-0755  
★お越しの際は、事前にご連絡ください。



駅女子 おすすめ みやげ  
**まめなげスイーツ**  
バタバタ茶入り。4種類あります。後発酵あねはん会(朝日町商工会女性部)朝日町商工会 ☎0765-83-2280

2~3時間で楽しめる！  
**プチ探訪コース**

泊駅	5分	1 朝日町図書館・明治記念館	7分	2 ふるさと美術館	7分	4 指ものカッセッタ	7分	3 ふかみ	3分	泊駅
徒歩	徒歩	徒歩	徒歩	徒歩	徒歩	徒歩	徒歩	徒歩	徒歩	

朝日町の中心部をてくてく歩くコース。平日なら、あさひまちバスをうまく使ってさらに楽チン♪

### まだまだあります！



**5 なないろ KAN**  
陶芸や吹きガラスなどの手づくり体験イベントが豊富な観光拠点。特産品販売や食事処も。  
☎朝日町横水 300 ☎0765-83-3700  
🕒9:00~18:00 🔥火曜  
🍷ガラス体験 1,500~3,500円/おひとり  
🍷陶芸体験 1,100~3,500円/おひとり





## ヒスイ&お気に入りの石探し

駅からすぐ近くの宮崎海岸から境海岸にかけては、国内でも珍しい石の海岸。ヒスイの原石が打ち上げられることから「ヒスイ海岸」とも呼ばれています。砂浜に寄せる波とは違う音が、海岸にただけで心身ともにリフレッシュさせてくれます。ヒスイ以外の石も色とりどりで、お気に入りのものを見つけてみてください。

町からツアー作りを委託され、通うようになりました。ヒスイ拾いやノルディックウォーキング、フクラギ釣り、海ヨガ、定置網ツアーなど、たくさんのツアーができました。季節や天気によって変わる海の表情を楽しむのが魅力です。



ヒスイ海岸で癒されて、タラ汁でほっこり♪ 海辺をのんびり楽しむ

# 越中宮崎駅 からぶち旅

駅女子 森田 由樹子さん  
株式会社エロコの森 代表取締役



朝の漁の後に、網の手入れをしている人たちに出会ったり、お話ししたりできるのが楽しい♪

## 新潟県境の海辺のまち

「ヒスイ海岸」として知られる宮崎・境海岸の目の前にある越中宮崎駅。「日本の渚百選」にもなっている美しいエメラルドグリーンの海岸では、夏に海水浴、季節を問わずヒスイ探しができます。また、新鮮なタラを余すところなく使い、味噌で味付けした名物の「たら汁」は絶品！ぜひお試しを。

**海っばい駅舎①** 入り口上方には、海の中の様子がシールでかわいらしく飾られています。



**海っばい駅舎②** 駅舎は外国の海辺にありそうな建物。併設のトイレの壁にはヨットが描かれています。



**朝日町交番だより** その名も「ひすい海岸」。「朝日町交番日記」と書いてあると、ついつい読んでしまいます。



越中宮崎の楽しみ方  
森田さんオススメ！

**<いろんな宝石の原石がある!?!>**  
ヒスイは見つけた人のもの。ヒスイ海岸は「ダイヤ以外はすべての宝石(の原石)がある」と言われています。宝探しのロマンを掻き立てられますね♪  
**<テトラポットがない!>**  
テトラポットがなくて遠くまで見通せる美しい海。海をみたくになったら越中宮崎がオススメです。



**1 宮崎・境海岸**  
美しい海岸で、ヒスイ探しヒスイ以外にも珍しい石がいっぱい!  
📍朝日町宮崎・境  
☎0765-83-1100 (朝日町商工観光課)



**2 鹿嶋神社**  
名工・北村喜代松の手による彫刻は一見の価値あり(朝日町指定文化財)  
📍朝日町宮崎1484



**3 護国寺**  
花の名所として知られる名刹。シャクナゲやツツジが数百本も!  
📍朝日町境1558 ☎0765-83-3157



**4 料理旅館 有磯**  
郷土料理のたら汁や海の幸を堪能。女将さんとの話が面白い!  
📍朝日町越中宮崎駅前 ☎0765-82-0768  
★いつでもお気軽にお立ち寄りください。



2~3時間で楽しめる!  
**プチ探訪コース**

越中宮崎駅	10分	1 宮崎・境海岸	5分	2 鹿嶋神社	15分	4 料理旅館 有磯	30分	3 護国寺	30分	越中宮崎駅
徒歩		徒歩		徒歩		徒歩		徒歩		徒歩

海沿いの旧街道を歩くコース。海風に吹かれるので、少し暖かくして行ってね。  
ヒスイ名人に出会えるかも!



ガイドをご希望の方は一週間前までにご連絡ください。  
ヒスイ恵の会 扇谷さん ☎0765-83-2280

🍵 まだまだあります!



- ★たら汁が食べられるお店  
朝日町の名物・たら汁。ヒスイ海岸の側を走る国道8号沿いは「たら汁街道」と呼ばれています。
- ★きんかい ★境鉱泉 ★たから温泉
  - ★栄食堂 ★ひまつぶし
  - ★ドライブイン金森 ★地中海





駅北から岩瀬方面を楽しむ

# 富山駅 からぶち旅

その2

富山駅北口には「富岩運河環水公園」をはじめ、まちなかにありながら水や緑、季節の移り変わりを楽しめるスポットが。また、ポータラムに乗れば、北前船で栄えた古いまち並みの残る岩瀬エリアへのアクセスもスムーズです。



山町筋で歴史ある町並みを楽しむ

# 高岡駅 からぶち旅

その2

商人町として栄えた山町筋。明治時代に建てられた重厚でモダンな土蔵造りの並ぶまちです。歴史スポットだけでなく、体においしくやさしい飲食店も。高岡駅から、万葉線やコミュニティバス「こみち」、レンタサイクルでもアクセスできます♪



水上ライン★は4～11月の間、運行中!



ギャラリー、カフェもあります



**1 富岩運河環水公園** ★富岩水上ライン(環水公園～岩瀬開船で水上クルーズ)  
水辺と芝生の広がる親水公園。おしゃれなカフェやレストランも!  
☎ 富山市湊入船町、076-444-6041(パークセンター)

**2 樂翠亭美術館**  
日本×モダン建築とアートの融合。季節を感じながらゆったり過ごせる  
☎ 富山市奥田新町2-27、076-439-2200  
🕒 10:00～17:00(入館～16:30)  
🚗 水曜 ほか

**3 岩瀬カナル会館**  
岩瀬運河沿いの観光拠点。季節を感じながらゆったり過ごせる  
☎ 富山市岩瀬天神町48、076-438-8446  
🕒 9:30～17:00 ★カフェ、お食事の営業時間および定休日は、各店で異なります



**1 土蔵造りの家「菅野家住宅」**  
高岡の政財界をリードしてきた名家山町筋を代表する重要文化財  
☎ 高岡市木舟町36、0766-22-3078  
🕒 9:30～16:00 大人200円  
🔥 火曜、厳冬期(1～2月)



**2 土蔵造りのまち資料館**  
高岡屈指の商家・旧室崎家住宅家の内部を案内つきで見学できる  
☎ 高岡市小馬出町26、0766-25-5223  
🕒 9:00～16:30 大人200円  
🔥 火曜(祝日は翌日)



**3 Factory HAN BUN KO**  
金物屋の蔵を活かしたマルチスペース北陸全域から手仕事の日用品が並ぶ  
☎ 高岡市小馬出町63、0766-91-8380  
🕒 11:00～18:00 🔥 火曜・水曜



**4 北前船廻船問屋森家**  
北前船で栄えた岩瀬を代表する建築物の重要文化財に指定されている  
☎ 富山市東岩瀬町108、076-437-8960  
🕒 10:00～17:00(入館～16:30) なし  
🚗 入館料: 大人100円、子ども50円



**5 紅茶の店 アナザホリデー**  
気取らずのんびり、居心地のよい紅茶専門店  
☎ 富山市岩瀬本町115、076-438-6303  
🕒 11:30～21:00 🔥 火・水曜



**4 COMMA, COFFEE STAND**  
挽きたて、入れたてのコーヒーとシュークリームが自慢のお店  
☎ 高岡市小馬出町48-1、070-5465-0993  
🕒 10:00～18:00(金・土～21:00) 🔥 火曜



**5 あんしんごはん**  
地元産・安心食材の手作り惣菜屋さん。テイクアウトもできる  
☎ 高岡市守山町11、0766-28-0082  
🕒 11:00～19:00 不定休



2～3時間で楽しめる!  
**プチ探訪コース**  
富山駅北口から、ポータラムで岩瀬方面へ行くコース。

富山駅北 22分 (ポータラム)  
富山駅 15分 (徒歩)  
1 富岩運河環水公園 7分 (徒歩)  
2 樂翠亭美術館 4分 (徒歩)  
インテック本社前 19分 (ポータラム)  
3 岩瀬カナル会館 3分 (徒歩)  
4 北前船廻船問屋森家 10分 (徒歩)  
5 アナザホリデー 10分 (徒歩)  
東岩瀬駅 19分 (ポータラム)  
富山駅 15分 (徒歩)

2～3時間で楽しめる!  
**プチ探訪コース**  
高岡駅 12分 (徒歩)  
高岡駅 6分 (万葉線)  
坂下町 3分 (徒歩)  
2 土蔵造りのまち資料館 1分 (徒歩)  
3 HANBUNKO 3分 (徒歩)  
4 COMMA, COFFEE STAND 3分 (徒歩)  
1 菅野家住宅 3分 (徒歩)  
5 あんしんごはん 12分 (徒歩)  
高岡駅 12分 (徒歩)





電車を乗り継いで、もっと遠くへ

# ちょっと遠出コース



## 1 高岡駅から氷見 海の町散策

🚲 レンタサイクル **貸出場所** 氷見市観光協会 (JR氷見駅構内)、ひみ番屋街、JR南晴駅  
🕒 貸出 9:00~17:00 🚗 普通自転車 200円、電動自転車 500円



**朝日山公園**  
 📍 氷見市幸町 16  
 ☎ 0766-74-8106



**湊川カラクリ時計**  
 📍 氷見市比美町  
 ☎ 9:00~19:00、3月中旬~12月中旬



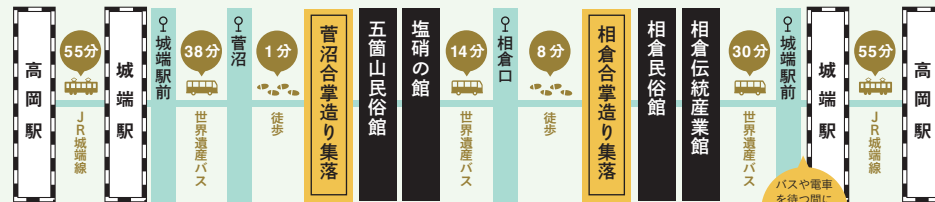
**ひみ番屋街 (道の駅氷見)**  
 📍 氷見市北大町 25-5 ☎ 0766-72-3400  
 ☎ 8:30~21:00 (店舗により異なります) 🚗 1/1



**氷見沖クルージング**  
 🕒 所要時間 25分、運行期間: 4月下旬~11月末  
 ☎ 0766-74-5250 ((一社) 氷見市観光協会)  
 ひみ漁業交流館「魚々座」発⇒唐島⇒阿尾城跡  
 ⇒定置網⇒ひみ漁業交流館「魚々座」着

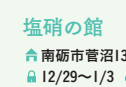
## 3 高岡駅から五箇山 世界遺産探訪

🚗 世界遺産バス **ルート・運行** 高岡⇄白川郷: 1日5往復、城端⇄白川郷 1日6往復  
📍 高岡駅前→相倉口: 1,000円、城端駅前→相倉口: 730円、高岡駅→菅沼: 1,200円、城端駅→菅沼: 1,100円 **予約不要**



**五箇山民俗館**  
 📍 南砺市菅沼 436 ☎ 0763-67-3652 🕒 9:00~16:00  
 🚗 12/29~1/3 ☎ 大人 210円、小・中学生 100円

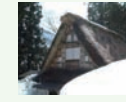
民俗館、塩硝の館  
 2館共通券 ☎ 大人 300円  
 ☎ 小・中学生 150円



**塩硝の館**  
 📍 南砺市菅沼 134 ☎ 0763-67-3262 🕒 9:00~16:00  
 🚗 12/29~1/3 ☎ 大人 210円、小・中学生 100円



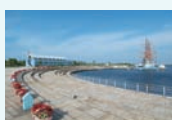
**相倉民俗館**  
 📍 南砺市相倉 352 ☎ 0763-66-2732  
 🕒 8:30~17:00 無休  
 ☎ 大人 200円、高校生 100円、小・中学生 50円



**相倉伝統産業館**  
 📍 南砺市相倉 204-2 ☎ 0763-66-2080  
 🕒 8:30~17:00 無休  
 ☎ 大人 200円、高校生 100円、小・中学生 50円

## 2 高岡駅から新湊 内川さんぽ

🚲 レンタサイクル **貸出場所** 川の駅新湊、(株)新湊観光船(海王丸パーク内)  
🕒 貸出 9:00~17:00 (受付~15:00) 🚗 3時間 300円 (延長: 1時間ごと+100円)、保証料 1,000円 (返却時返金)



**海王丸パーク**  
 📍 射水市海王町 8  
 ☎ 0766-82-5181 🚗 水曜 (海王丸乗船)



**新湊きつとぎと市場**  
 📍 射水市海王町 1  
 ☎ 0766-84-1233 🕒 9:00~17:00  
 ☎ 年中無休 (一部テナント休日有り)



**川の駅新湊**  
 📍 射水市立町 1-26 ☎ 0766-30-2552  
 🕒 9:00~21:00 (カフェは~18:00)  
 ☎ 毎月第4水曜 (カフェは毎週水曜)



**内川橋めぐり**  
 ☎ 0766-84-4649 ((一社) 射水市観光協会)

## 4 黒部駅から宇奈月 温泉郷へ

🚲 電動アシスト自転車 **お問合せ**: 0765-65-0022 ((一社) 黒部・宇奈月温泉観光局)  
🕒 2時間 300円、4時間 500円 (雨天の場合レンタルできない場合があります)



**お湯掛け薬師 (宇奈月薬師寺)**  
 📍 黒部市宇奈月温泉  
 ☎ 0765-65-0022 ((一社) 黒部・宇奈月温泉観光局)



**足湯おもかげ**  
 📍 黒部市宇奈月温泉 38-42  
 ☎ 0765-65-0022 ((一社) 黒部・宇奈月温泉観光局)  
 ☎ 無休



**想影展望台**  
 📍 黒部市宇奈月温泉  
 ☎ 0765-54-2111 (都市計画課)  
 ☎ 5~11月見学自由



**カフェ モーツァルト**  
 📍 黒部市宇奈月温泉 294-1 ☎ 0765-62-1255  
 ☎ 8:15~19:00 (冬季は~18:00) 🚗 不定休



# あなたは、何駅？ あいの風線占い

イラスト：でこりん

あいの風とやま鉄道沿線の19駅のうち、あなたにぴったりの駅はどれでしょうか？仲間や友達とうしで、教え合しましょう。そしてチャートでたどり着いた駅から、実際に“ぶち旅”をしてみてくださいね♪

駅女子ック・とやま編

START!!

ちょっと長めのお休みができました。するならどちら？

ゆっくりする

旅に出る

自分を以下の3色でたとえたら？

青

赤

白

明日は、あなたが今まで準備や練習を重ねてたどり着いた人生の大舞台。あなたなら、何を思い浮かべる？

成功して喜ぶ自分の姿

無心

服を買うときのお店選び。あなたはどちらが多い？

着たことのないブランドや新しいお店を開拓！

お気に入りのブランドやお店が決まっている

A

一人で外食中、友人とバッタリ遭遇。一緒に食べようと誘うときあなたならどちら？

断られたらイヤなのでそれとなく誘う

断られても気にしない。積極的に誘う

B

宝くじが当たったらどちらにする？

全額貯金し質素に生活をする

思い切ってどんどん使う

C

D

好きな人からの別れの言葉が。あなたならどうする？

仕方ない。だまって受け入れる

ひたすら泣いてひきとめる

C

D

あなたが楽しいと思うのはどちら？

大勢でワイワイと賑やかにしているとき

一人で好きなことをしているとき

H

G

朝起きて一番にするなら、どちら？

水を飲む

窓を開ける

G

「夏」と言えば？

祭だワッショイ!

夏休みの懐かしい思い出

F

E

## A アート系なあなた

才能豊かな芸術家タイプ。周りに染まらない強い個性の持ち主です。本のジャンルはどちらが好き？

1. エッセイ・随筆 ▶ 駅No.1
2. 歴史・時代小説 ▶ 駅No.2



## B おしゃれ系なあなた

流行に敏感でオシャレが好きなあなた。ベタな観光地より新しい出会いのある場所を求めています。告白の場所を選ぶとしたら？

1. オープンカフェ ▶ 駅No.3
2. 遊園地 ▶ 駅No.4



## C 志が高い系なあなた

自由奔放ですが思いを貫く強さを持っています。理想を実現するためにどんな努力も怠らないあなた、旅先でお土産に買うならどれ？

1. 食べ物 ▶ 駅No.5
2. 雑貨などの小物 ▶ 駅No.6
3. 何も買わない ▶ 駅No.7



## D 一途系なあなた

しっかり者で賢く、正義感にあふれるまっすぐなあなた。こうと決めたら思い切って動けるタイプ。デートをするならどちらがいい？

1. サイクリング ▶ 駅No.8
2. 映画鑑賞 ▶ 駅No.9



## E ロマンチスト系なあなた

思い出や空想にひたるのが好きなあなた。真面目で繊細な一面もあります。今日のランチはどちらの気分？

1. 新鮮なお魚ランチ ▶ 駅No.10
2. 温かいスープランチ ▶ 駅No.11



## F 好奇心旺盛系なあなた

新しいことに挑戦するのが好きなあなた。興味のあることは全てしたい！納得行くまでやりたい！と熱い一面も。今行きたい店はどれ？

1. ビュッフェの人気店 ▶ 駅No.12
2. 最近できたカフェ ▶ 駅No.13
3. 老舗のそば屋 ▶ 駅No.14



## G リン 凧とキャリア系なあなた

仕事もプライベートも、“できる人”のイメージがあるあなた。「高嶺の花」と言われているかもしれません。惹かれる異性のタイプは？

1. ミステリアスな人 ▶ 駅No.15
2. ムードメーカーで明るい人 ▶ 駅No.16



## H 癒し系なあなた

物腰柔らかで、すべてを包み込む穏やかさを持つあなた。あなたに癒されている人は多いはず。ストレスを解消するならどの方法？

1. スポーツなどで汗をかく ▶ 駅No.17
2. 好きなものを沢山食べる ▶ 駅No.18
3. ドライブして気分転換 ▶ 駅No.19





あなたに  
ぴったりなのは  
この駅!!



No.2 泊駅

ゆったりとアートに触れよう

多彩なジャンルの美術鑑賞ができるだけではなく、自然の中でゆったりとものづくりをする、そんな人に出会える駅です。



No.4 滑川駅

とにかく、ほたるいかに探そう

ほたるいかに愛情たっぷり駅。レトロなものから新キャラまで、可愛らしいほたるいかに探すのに夢中になること間違いなし!



No.6 越中大門駅

地元の方とふれあおう

おかあさんたちが元気なまちにある駅。空高く舞う越中大門の凧を見て、地元の方とふれあえば、あなたの志はさらに高くなるかも!?



No.8 高岡駅

ものづくりの魂にふれよう

ものづくりの魂を受け継ぐ駅。若い職人たちが活躍しています。何かに熱中するのが大好きなあなたにぴったりの体験もありますよ!



No.1 西入善駅

楽しさは自分で見つけよう

ほかのまちにはない、フォトジェニックな光景や建物を自分で見つける楽しさがある…カメラ好きにはもってこいの駅です。



No.3 呉羽駅

あなたのセンスで引き出そう

お店も建物も女心をくすぐるものが多いまち。あなたのセンスで、まだまだ魅力の見つかる駅です。少し遠くにも足を伸ばしてみてくださいね!



No.5 西高岡駅

「いいもの」を発見しちゃおう

おとなしい中にも輝くものがひょっこり現れる駅。向上心にあふれるあなた、西高岡駅で、新たな「いいもの」を発見してください!



No.7 石動駅

歴史から人生観を広げよう

勝ち運をアップさせたい方におすすめの駅。木曾義仲ゆかりの地やお寺など、歴史を学びながら人生観をぐぐーんと広げてみましょう!



No.9 小杉駅

ゆっくり巡って、感じよう

旧北陸街道のまち並みの残る、歴史あるまちにある駅。あちこちに飾られた鍍絵から職人たちの息吹を感じつつ、ゆっくり巡れます。



No.10 東滑川駅

大切な人との時間を楽しもう

駅を降りたら海まで続くまっすぐな道。誰にも邪魔されず、大切な人との時間を楽しみたいあなたにぴったりの駅です。



No.12 福岡駅

あれもこれも、楽しもう

お食事、お買い物、写真鑑賞まで、コンパクトにいろいろ楽しめるまち・福岡。ちょっぴり欲張りなあなたにぴったりの駅です。



No.14 入善駅

元気をもらいに行こう

地元の人に愛されるお店から、元気をもらえるまち。旅の楽しみは“地元の暮らしを知ること”という人に、かなりおすすめ駅です。



No.16 水橋駅

歴史の深さを歩いて感じよう

古くから越中売薬や北前船で栄えた、歴史あるまちにある駅。まち歩きに便利なバスが充実しているので、ぜひ活用してくださいね!



No.18 生地駅

自然の恵みに感謝しよう

至る所で美味しい水との出会いが待っている駅。清水(しょうず)や自然の恵みへの感謝の気持ち湧き、心洗われることでしょう。



No.11 越中宮崎駅

自分だけの宝物を見つけよう

ホームに降りた瞬間から映画の主人公の気分になれるかも。ヒスイ海岸では、あなただけの宝物がきっと見つかります!



No.13 富山駅

おしゃれに移動を楽しもう

食はもちろん、見どころ、買いどころいっぱい駅。まちなかをLRTと歩きで移動すれば、楽しさ&おしゃれ感が倍増します!



No.15 黒部駅

洗練された魅力に触れよう

ビジネスマンの多い駅。豊かな自然の中に洗練された建築やおいしいお店がたくさんあります。様々な黒部の顔を見つけてみてね!



No.17 東富山駅

探検気分でお出かけよう

レトロでかっこいい工場やまち並みに少年のように探検心をかき立てられる駅。スポーツ公園で思いきり体を動かしてリフレッシュ!



No.19 魚津駅

お気に入りを見つけよう

三大奇観(蟹気楼・ほたるいか・埋没林)に出会える駅。たくさんある飲食店やおしゃれなお店から、お気に入りの場所を見つけてね!



沿線をもっと楽しむ!  
イベント&歳時記



4月  
April

- 高岡** 高岡桜まつり  
4月上旬 高岡古城公園
- 富山** 全日本チンドンコンクール  
4月上旬 富山県民会館 他
- 黒部** 宮野山桜まつり  
4月上~中旬 宮野運動公園
- 福岡** 福岡さくらまつり  
4月中旬 高岡市福岡町福岡新

5月  
May

- 泊** あさひ桜まつり  
4月11日 舟川べり特設会場
- 石動** 石動曳山祭  
4月29日 小矢部市石動市街地
- 高岡** 高岡御車山祭  
5月1日 山町一帯
- 富山** 越中八尾曳山祭  
5月3日 富山市八尾地区
- 小杉** やんさんま  
5月4日 加茂神社

6月  
June

- 生地** 生地まち歩きフェスティバル  
5月下旬 生地一帯
- 滑川** ニジマス放流つかみ取り  
6月上旬 行田公園の中川
- 石動** おやべの獅子舞祭  
5月第4土・日 小矢部市内一円
- 高岡** 御印祭(ごいんさい)  
6月19・20日 金屋町各町内
- 魚津** 戦国のろし祭り  
5月最終日曜 松倉城跡会場 他
- 石動** 花苜蓿祭り  
6月中~下旬 小矢部河川公園
- 富山** 日枝神社大祭(山王まつり)  
5月31日~6月2日 日枝神社
- 滑川** 花しょうぶまつり  
6月中~下旬 行田公園





# 7月

July

- 石動** 津沢夜高あんどん祭  
6月第1金・土 小矢部市津沢市街地
- 黒部** じんじん祭り  
6月下旬 三日市大町通り商店街 ~ 東三日市商店街
- 高岡** 戸出七夕まつり  
7月3~7日 戸出町一円
- 泊** 翡翠カップビーチボール大会  
7月4・5日 サンリーナ

**入善** 舟見七夕祭り (花火大会)  
7月6~7日 入善町舟見地内

**水橋** 水橋橋まつり  
7月第4土曜 辻ヶ堂、水橋漁港、浦の橋・東西橋周辺

**入善** 大盤まつり  
7月24日 住吉社境内

**泊** 納涼あさひまつり  
7月25・26日(予定) ショッピングセンターアス力前駐車場

**滑川** ネブタ流し  
7月31日 和田の浜海岸

**石動** 源平火牛まつり  
7月下旬 石動市街地 小矢部市商工会館周辺

**生地** くろべ生地浜海上花火大会  
7月下旬 生地浜大町海岸

**滑川** ふるさと龍宮まつり  
7月下旬 ほたるいかミュージアム周辺

# 8月

August

- 滑川** 海上花火大会  
7月下旬 ほたるいかミュージアム周辺
- 高岡** 高岡七夕まつり  
8月1~7日 高岡市中心市街地 他
- 富山** 富山まつり  
8月上旬 城址公園周辺
- 小杉** 小杉みこし祭り  
8月上旬 射水役所小杉行会周辺

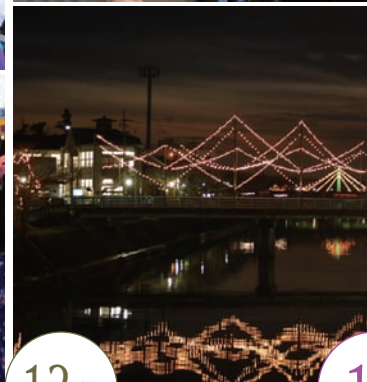
**魚津** じゃんこい魚津まつり  
8月第1金・土・日  
(金・土) たてもん祭り 諏訪神社周辺  
(土) 海上花火大会 魚津港  
(日) せり込み蝶六踊り街流し 商店街、22m通り

**滑川** ベトナムランタンまつり in なめりかわ  
8月上旬 旧宮崎造

**富山** おわら風の盆前夜祭  
8月20~30日 富山市八尾・福島地区

**石動** めるへん劇団公演  
8月 (毎年変わります)





9月

September

- 富山** おわら風の盆  
📅 9月1～3日 📍 富山市八尾町一帯
- 大門** 二口熊野社火渡り神事  
📅 9月第1土曜 📍 二口熊野社
- 泊** 全国ビーチボール競技大会  
📅 9月12・13日 📍 サンリーナ 他
- 小杉** 旧北陸道アートin小杉  
📅 9月下旬 📍 荒町商店街 他

10月

October

- 黒部** くろべフェア  
📅 9月下旬 📍 黒部市総合公園
- 越中大門** 大門曳山まつり  
📅 体育の日の前日 📍 大門山町内一円
- 越中宮崎** ヒスイ海岸タラ汁祭り  
秘境の北又散策  
📅 10月上旬 📍 宮崎漁港
- 小杉** 新湊カニかに海鮮  
白えびまつり  
📅 10月中旬 📍 新湊漁港(東地区)
- 入善** 入善商工フェア  
まつりんぴっく  
📅 10月中旬 📍 うるおい館

11月

November

- 滑川** 滑川ほたるいかマラソン  
📅 10月中旬 📍 滑川市内
- 滑川** 深層水フェスタ  
📅 11月中旬 📍 ほたるいかミュージアム
- 泊** あったかあさひ  
「紅葉まつり」  
📅 11月23日 📍 あさひコミュニティホールアゼリア

12月

December

- 魚津** イルミラージュUOZU  
📅 12月初旬～2月末日 📍 魚津駅前
- 富山** とやまスノーピアード  
📅 12月上～中旬 📍 城址大通り・富山城址公園 他
- 小杉** ツインクルナイトin射水  
📅 12～1月 📍 小杉駅前、駅南広場 他

1月

January

- 越中大門** 元日マラソン  
📅 1月1日 📍 大門総合体育館

2月

February

- 高岡** 夜の祈りと大福市  
📅 2月上旬 📍 国宝 瑞龍寺

3月

March

- 入善** 入善ラーメンまつり  
📅 2月 📍 入善町中央駐車場特設会場&周辺
- 泊** 冬の桜並木創出事業  
📅 1～2月 📍 舟川べり



とやま花の名所  
(平成9年度選定箇所)

# 沿線の花を巡ろう 花の名所



老谷と長坂の大椿  
● ツバキ

朝日山公園  
● サクラ ● ツツジ

氷見市海浜植物園  
● ハマナス

十二町湯水郷公園  
● オニバス ● 花蓮

光久寺茶庭  
● ツツジ

下田子藤波神社  
● フジ

水道つつじ公園  
● サクラ ● ツツジ

岸渡川桜並木  
● サクラ

小矢部河川公園  
● ハナショウブ

高岡おとぎの森公園  
● バラなど

くりから県定公園  
● サクラ

南砺市園芸植物園  
● キク

砺波チューリップ公園・  
花総合センター  
● チューリップ ● カンナ  
● 各種草花

ふくみつ河川公園  
● サクラ

高瀬遺跡公園  
● ハナショウブ

舟戸公園  
● サクラ

庄川峡  
● 新緑 ● 紅葉

となみ夢の平  
● スイセン ● コスモス

城ヶ山公園  
● サクラ

小井波  
● ミズバショウ

富山市婦中ふるさと自然公園  
● サクラ ● ツツジ ● ハナショウブ

県民公園頼成の森水生植物園  
● ハナショウブ

八尾神通さくら堤  
● サクラ

富山市民俗民芸村  
● ツバキ

舟川ベリ  
● サクラ

あさひ城山公園  
● サクラ

護国寺  
● シャクナゲ

ハーバルバレーおがわ  
● ハーブ

宮野運動公園  
● サクラ

長引野丘陵  
● ユリ

黒部峡谷  
● 新緑 ● 紅葉

磯部・松川堤  
● サクラ

行田公園  
● ハナショウブ

富山県薬用植物  
指導センター薬草園  
● ボタン ● シャクヤク

富山市農業サポートセンター  
● 草花 ● 花木

富山県中央植物園  
● 日本の植物・世界の植物

常願寺川公園  
● サクラ

常西用水プロムナード  
● サクラ

富山県森林研究所樹木園・  
立山町吉峰山野草園  
● 新緑 ● 山野草 ● 紅葉

立山黒部アルペンルート  
● 高山植物 ● 紅葉

神通峡県定公園  
● 新緑 ● 紅葉

おおさわの寺家公園  
● サクラ ● ツツジ ● 紅葉

称名滝  
● 新緑 ● 紅葉

ありみね湖  
● 新緑 ● 紅葉

出典：富山県「とやま花の名所」より



# 花ごよみ とやま

月別 花名	1月	2月	3月	4月	5月	6月	7月	8月	9月	10月	11月	12月
スイセン			■									
サクラ				■								
新緑				■								
チューリップ				■								
ツツジ				■								
ナシ				■								
ミズバショウ				■								
フジ				■								
アジサイ					■							
ハナショウブ					■							
高山植物							■					
カノコユリ							■					
カンナ							■					
コスモス								■				
紅葉 (モミジほか)									■			
キク										■		
ツバキ	■											■

出典：富山県「とやま花の名所」より

次はどの馬から旅してみようかな...

あいの風  
とやま鉄道  
Ainokaze Toyama Railway



企画・発行



## あいの風とやま鉄道株式会社

〒930-0088 富山県富山市諏訪川原一丁目3番22号  
(富山県富山農林振興センター諏訪川原庁舎1階)

TEL 076-444-1300 FAX 076-444-1320

<http://www.ainokaze.co.jp>

発行日

2015年3月14日

ぶら旅ガイドブック

「あいの風線」沿線の古くて新しい魅力探訪ガイド

[取材・制作] 19駅の駅女子のみなさん、株式会社ワールドリー・デザイン

本冊子の一部または全部の無断転用、複写、複製を禁じます。掲載情報は2015年2月現在のものです。