

広報



# かどがわ

平成28年

# 10

2016.October  
No.656



**9月11日(日)に、門川中学校体育大会が行われました。  
表紙は、3年生男子の団技棒倒しの様子です。**

○今月号の主な内容

- 10月から乗合タクシーの第2期実証運行を開始します…… 2~3
- 町内の頑張っている企業・事業所をご紹介します…… 6

### ○運行日及び運行便数

各路線の運行日及び運行便数は以下のように運行予定です。

1. 牧山線 (谷の山コース、牧山コース：毎週水曜日、1日4便)  
(加草4・5区コース、須賀崎コース：毎週月曜日、1日4便)
2. 竹名・中村線 (毎週金曜日、1日6便)
3. 中山・五十鈴線 (毎週火曜日、1日4便)
4. 本町巡回線 (毎週月、火、水、金曜日、1日6便)
5. 三ヶ瀬線 (毎週火曜日、1日4便)

※三ヶ瀬線については予約方式で運行するため前日までに宮交タクシー(0982-52-3131)までお電話ください。



### ○運行車両

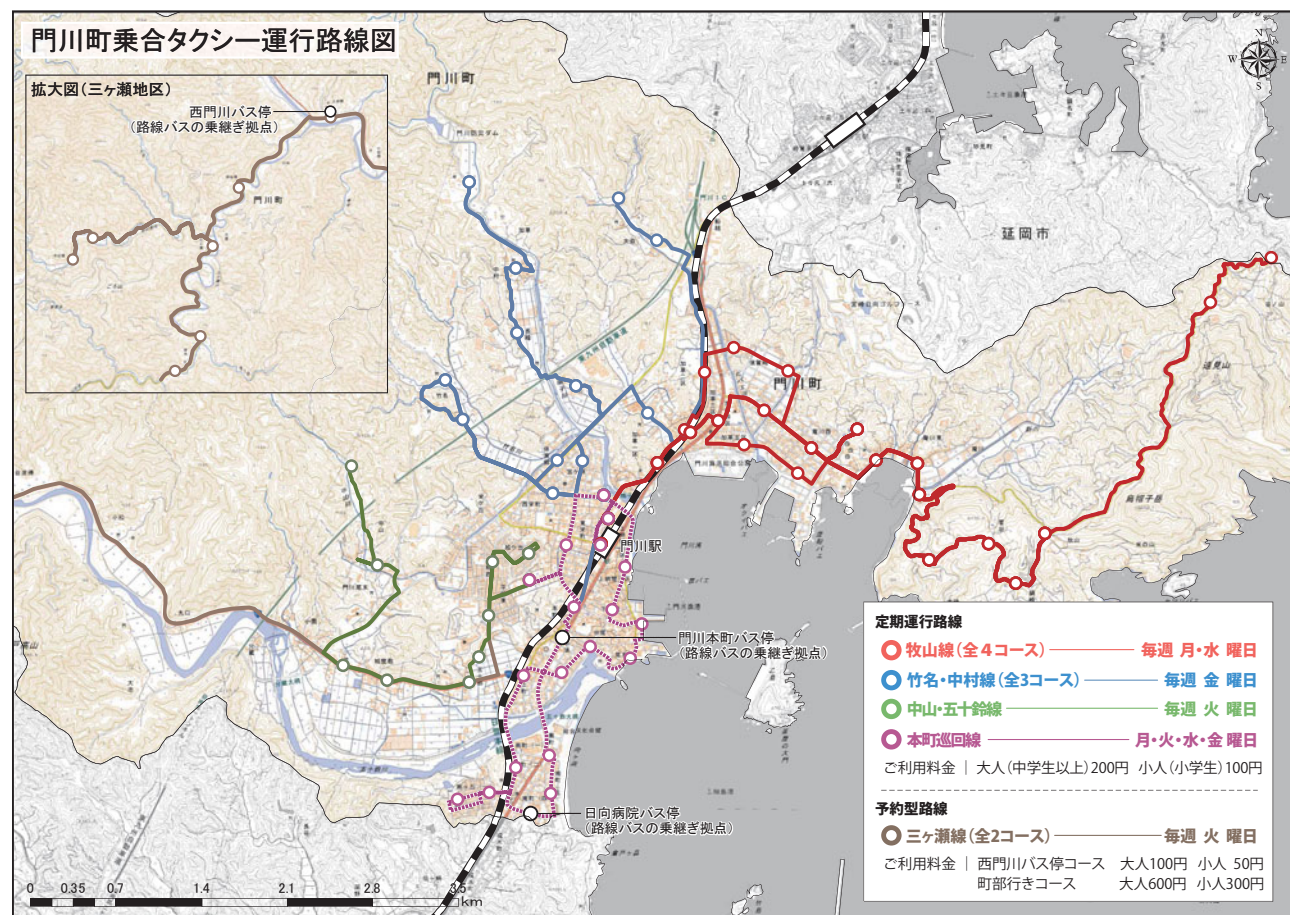
1～4の各路線は10人乗りのジャンボタクシー(運転席・補助席を含む)で運行します。5の三ヶ瀬線については4人乗り小型タクシーで運行します。なお、門川町乗合タクシー車両には各路線名を表示いたします。

### ○運行時間帯

各路線の運行時間帯については各世帯に配布している「かどがわ町公共交通ガイドブック」をご覧ください。

### <お問い合わせ先>

門川町まちづくり推進課企画政策係 電話63-1140(内線291)



## 10月からジャンボタクシーによる第2期実証運行を開始します

門川町では、町内の交通空白地域の解消を図るため、昨年度の平成27年10～11月の2ヵ月間で乗合タクシーの実証運行を行いました。結果は町広報等でもご案内いたしましたが、ご利用がない路線もあり1年間を通して再度運行調査をした上で、運行継続していくかを判断していきたいと考えております。

そこで今回は第2期実証運行として平成28年10月～平成29年9月の1年間かけて定時定路線型の乗合タクシーが運行いたします。路線については実証運行の結果と各地区で行った座談会のご意見を踏まえ修正を行っております。

詳細な情報につきましては各世帯に配布しています「かどがわ町公共交通ガイドブック」をご覧ください。

### ○目的

今回の実証運行につきましては町内の交通空白地域の解消を図るために運行するものです。門川町の公共交通を考える公共交通会議において今回の運行結果(利用者数や運行経費等)を分析して、平成29年10月以降の運行について判断することとしております。今回の運行で利用者がいない場合につきましては、本格運行にならないことも考えられますので、お出かけの際はできるだけ各路線をご利用ください。

### ○運行期間

平成28年10月 3日(月)～平成29年 9月29日(金)

※各路線とも土・日・祝日、年末年始(12月29日～1月3日)は運行いたしません。

### ○運行路線

以下の5路線で運行予定です。

1. 牧山線 (谷の山コース、牧山コース、加草4・5区コース、須賀崎コース)
2. 竹名・中村線 (竹名・中村コース、大迫・竹名コース、中村コース)
3. 中山・五十鈴線
4. 本町巡回線 (尾末方面周り、本町方面周り)
5. 三ヶ瀬線 (西門川バス停行きコース、町部行きコース)

### ○運賃

運賃については以下のとおりとなります。なお、小学生未満は保護者同伴の上、無料になります。運賃の支払いにつきましてはジャンボタクシー等を降車される際に運賃を運転手にお支払いください。

運行路線	大人(中学生)	小人(小学生)
三ヶ瀬線以外の路線	200円	100円
三ヶ瀬線(西門川バス停行きコース)	100円	50円
三ヶ瀬線(町部行きコース)	600円	300円

## いきいきまちフェスティバルin門川2016

11月5日(土)9:00~16:00  
11月6日(日)9:00~16:00の2日間

### 門川町総合文化会館および 周辺において開催!!



産業、商業、文化の一大イベントとして毎年恒例の「いきいきまちフェスティバルin門川」が今年も開催されます。

今年は、下記のような**盛大なイベント**内容となっております。

11月/  
**5日** **観覧無料**

#### 動物戦隊ジュウオウジャーショー

動物戦隊ジュウオウジャーショーが門川町にやってくるよ！  
ショーの後はサイン会、写真さつえい会もあります  
※カメラはご持参ください！



©2016 テレビ朝日・東映AG・東映

時間 ①11:00 ②14:00

場所 門川町総合文化会館  
野外ステージ



今年は!

ちょっとした空間で  
子供が夢中になる遊  
べる魔法のマット!  
を用意しています!



プラボ-マット2

11月6日(日)は「門川わんぱく相撲」を開催します。ぜひご参加を!

また、午後からは「ダンシング☆谷村」のものまねショー・

「小田矢かな」・「黒木姉妹」の歌謡ショーも開催します!



#### 物産コーナー

門川町の農林水産品や加工品、商工業の地場産品および新鮮で美味しい食料品等の展示即売が行われます。  
目玉商品をぜひ見つけてください。

#### クリエイティブセンター・ 総合文化祭

クリエイティブセンターでは作品展が開催されます。  
文化会館ステージでは、6日(日)に文化協会による芸能発表大会が開催されます。

たくさんのイベントをご用意しておりますので、お誘いあわせの上、是非お越しください。駐車場は、数に限りがございますので、あらかじめご了承下さい。

【問い合わせ先】まちづくり推進課 商工観光係 ☎63-1140 (内線292)



# 祝ご長寿

## おめでとう ござります!!



百歳以上の長寿(大正6年3月31日までに生まれになった方)をお祝いするため、ご自宅や高齢者福祉施設等を訪問して、花束や記念品をお届けしました。

みなさんご家族や施設職員さん等にお祝いされ、素敵な笑顔を見せてくださいました。本町にお住まいの百歳以上の方は21名いらっしゃいます!**町内最高齢は百四歳**です。これからも健康で健やかに過ごしてください。

お問い合わせ 福祉課介護福祉係(内線234)



## 10月から、人材育成講座『かどがわ創生館』が始まります

門川町では、地域での自主的な活動を積極的に行う人材の育成を目的に、本年10月から『かどがわ創生館』を開講します。

『かどがわ創生館』では、県内外で精力的に活動されている方々を講師として迎え、平成30年3月まで、合計18回の講座を予定しています。

各地域から推薦をいただいた受講生が、グループワーキングにより、地域の問題について考える機会も設けます。

また、講座の中には「公開講座」として、受講生以外の皆さんが参加できるものもありますので、興味のある方はお気軽にご来場いただき、ぜひ一緒に参加してみませんか？

「公開講座」は、広報誌で別途ご案内いたします。

※第1回の講座は公開講座で実施いたします。

日時 平成28年10月20日(木) 19:30~21:00  
 場所 クリエイティブセンター 2階会議室  
 講師 宮崎総合学院 理事長 川越 宏樹 氏  
 演題 未定

【お問い合わせ先】

門川町教育委員会 社会教育課  
 電話 0982-63-1140 (内線265)  
 FAX 0982-63-5349  
 担当者 品部(しなべ)



## 消火栓や防火水槽付近は駐車禁止です！

消火栓や防火水槽は、火災発生時に消火に必要な水を消防署や消防団に提供する設備で、道路や公園などに設置されています。

消火栓や防火水槽付近は道路交通法で駐車禁止場所になっています。消防署や消防団では定期的に消火栓や防火水槽の点検を行い火災発生に備えています。違法な駐車車両が障害となり、消火活動を妨げる可能性があります。

迅速な消火活動のために皆さまのご理解とご協力をお願いします。

### 道路交通法で駐車を禁止している場所

- ・消火栓から5m以内
- ・消防用防火水槽の吸水口または吸管投入口から5m以内
- ・指定消防水利(プール、池、井戸、河川等)の標識が設置されている位置から5m以内



消火栓



消防水利標識



防火水槽

昭和36年皇居前で  
黒木増太郎と水永貞吉兄弟 昭和13年の本社工場



昭和24年、増太郎の異父弟になる水永貞吉が当社の母体となる「合資会社水永商店」を本格的な水産加工業者として創設し、以来、お客様のご要望に対応しながら、新しい商品、より良い商品を提供できるよう社員一丸となり加工技術の向上に努力してまいりました。

昭和48年には、お客様のご要望に対応するため、本町に直売店を開設し、平成2年に南町に移転、平成10年に



株式会社水永水産の歴史は、江戸中期にさかのぼります。今から約250年前に、門川町尾末で「讃岐屋」という屋号で漁業と廻船問屋を営んでいた、黒木庄蔵という人物に由来します。

庄蔵は主に関西と交易しており、「讃岐屋庄蔵」と呼ばれ、さぬき屋の「さ」を取った屋号から「まるさ」の屋号が付けられました。

1810年には日本地図を作るため、測量しながら全国を回っていた伊能忠敬一行が当時の讃岐屋に3日間滞在したという記録があります。

昭和初期になり黒木増太郎によって漁業と水産加工を手掛けるようになり、鯉節や煮干しなどが大量に生産されるようになりました。



宮崎市内に直売所を開設し、多様なニーズに答えながら販売を拡大しております。また、昨今は、安全・安心な商品が求められるようになり、平成9年に南町に丸干し工場開設、平成16年に延岡市土々呂町にちりめん工場開設、平成23年に本社工場を新設し、全国のお客様に満足していただける生産拠点を構築しました。

その結果、年一度開催される「全国水産加工品総合審査会」において、数々の受賞の栄に浴しました。中でも平成20年には「ひむかの唐人干し」で「農林水産大臣賞」受賞、21年には「釜揚げしらす丼の素」が「東京都知事賞」を受賞し、当社の加工技術に高評価をいただきました。

昨年4月からは、高鍋温泉「めいりんの湯」内に、旬鮮食堂「さぬき屋」をオープン、新鮮な海の幸定食を提供し町内外の方々から喜ばれております。特に、新メニューの「生しらす丼定食」は、当社の永年培った加工技術を集積した逸品として、絶大な支持を得ております。

又今月から、パスタや卵焼き、サラダなどに最適な

**がんばっている企業・事業所を紹介します**

門川町内にある、様々な分野で活躍する企業・事業所の紹介をしています。紹介する企業・事業所を募集します。自薦・他薦は問いません。どしどし応募下さい。

【応募・お問い合わせ】  
 門川町役場まちづくり推進課  
 地方創生推進係  
 ☎0982-63-1140(内線290)

http://www.maruboshi.jp/

株式会社 水永水産  
 〒889-0611  
 門川町大字門川尾末9083番地1  
 ☎0982-63-1032



「オイルちりめん」や、アジ、カマス、サバ等を燻製水に漬けて乾燥した新商品「薫るひもの」も発売になりました。「薫るひもの」は湯煎するだけで食べられる画期的な簡便商品で、燻製の香りが食をそそり、魚嫌いの方にも喜んでもらえる優れたものです。

8月27日には、宮崎市大塚町戦場坂に水永水産新店舗「さぬき屋庄蔵」が開店しました。

今後更に、多くの方々に美味しい笑顔を提供できる商品づくりに邁進してまいります。そして健康で心豊かな生活と食文化に貢献し、地域社会とともに成長する企業になることを目指してまいります。

## B型肝炎ワクチンの定期接種がはじまります

～平成28年10月1日から開始～

平成28年4月1日以降に生まれた児を対象に、B型肝炎の定期接種が始まります。

1歳の誕生日の前日までが接種対象となっています。早めに予約をしてください。

接種開始日：平成28年10月1日(土)～

接種回数：1歳に至るまでに3回の接種

接種費用：無料

接種対象：平成28年4月1日以降に生まれた0歳児

1回目の接種から  
3回目の接種を  
終えるまでには  
半年間かかります

\*母子感染予防のため出生直後からB型肝炎ワクチン接種をしている方は、対象外です。

詳細については、主治医に相談するか、

【健康づくり係】 ☎63-1140までお問い合わせください。

医療機関	接種曜日	時間	予約
日向病院 63-1321	木	14:30～15:00	小児科外来に要予約接種当日は 14:00～14:30までに来院し 受け付けを済ませる
こどもクリニックたしろ 56-1515	月・火・水・金 土	14:00～15:00	8:30～18:00 8:30～16:30
大王谷こどもクリニック 50-2000	月・火・木・金 水・土	14:00～15:00 8:30～12:30	必要
なかむら内科循環器内科 52-5488	月・水・木・金	14:00～17:00	必要

### 【病気の説明】

B型肝炎ウイルスに感染し、そのまま持続感染している状態が続くと、キャリアといってウイルスが肝臓に潜伏して、肝炎になり、肝炎の一部が、肝硬変や肝がんに行進することがあります。

### 【ワクチン】

予防接種には不活化ワクチンが用いられています。

0歳までに3回の予防接種が必要です。

予防接種	対象年齢	標準的な接種年齢	回数	標準的接種間隔	備考
B型肝炎	平成28年4月1日 以降生まれの 0歳児	生後2カ月～ 1歳になる前まで	3回	2回目は27日以上の間隔を おいて。 3回目は初回から 139日以上の間隔を おいて	出産時の母子感染 予防のためのB型 肝炎ワクチン接種 を受けている児は 対象から除く

### 【副反応】

・倦怠感や局所の痛みで、一般的には重大なものは認められない。

\*臓器移植や免疫不全など長期に渡り療養を必要とする病気のために、定期接種を接種対象年齢内に、受けることができなかつたと認められた場合、長期療養特例として定期接種を受けることができます。特例に該当するか否かについては、医学的な判断が必要です。町民課に相談ください。

【問合せ先】町民課 健康づくり係 ☎63-1140(内線223)



65歳以上の皆様へ!!

## 10月は、結核検診の月です!

65歳以上の方(平成29年3月31日時点)には、10月上旬に結核検診受診票が郵送されてきますので、検診日まで大切に保管しておきましょう。

感染症第1位は結核です。胸部疾患を早期発見するためには毎年検診を受け続けることが大切です。年1回検診を受けましょう!

※ヘリカルCT肺がん検診を受診予定またはすでに受診された方の受診は不要です。



- ◎検診期間：平成28年10月13・14・17・18・20日(5日間)
- ◎対象者：65歳以上の方(昭和27年3月31日以前生まれ)
- ◎検診内容：胸部レントゲン(デジタル撮影)
- ◎料金：無料
- ◎検診会場：各地区を検診車がまわります

### 平成28年度 結核検診日程

検診日	結核検診会場	時間	地区	検診日	結核検診会場	時間	地区	
平成28年 10月13日 (木)	大丸 小池元区長宅前	9:00～9:15	大丸	10月17日 (月)	門川漁協	11:10～11:35	尾末東・後向	
	小松公民館	9:30～9:45	小松		山下食堂前	13:00～13:25	下納屋	
	大内原公民館	10:00～10:15	大内原		上納屋公民館 消防倉庫横	13:40～14:10	上納屋1・2・3区	
	小切畑バス停前	10:30～10:40	上井野		中尾公民館横	14:25～14:45	中尾	
	西門川活性化センター	10:55～11:25	上井野		旭町公民館 黒木元区長宅横	15:00～15:20	旭町	
	10月14日 (金)	松瀬公民館	13:00～13:10	松瀬	10月18日 (火)	東栄町公民館横(オークス横)	8:40～9:20	東栄町
		三ヶ瀬集会所	13:40～14:20	三ヶ瀬		西栄町公民館(公園内)	9:35～10:30	西栄町
		上ノ町公民館	14:50～15:10	上ノ町		宮ヶ原公民館	10:45～11:25	宮ヶ原
		宮銀駐車場(岩佐商店前)	15:30～15:50	本町		栄ヶ丘グランドゴルフ場	13:00～13:15	栄ヶ丘
		スーパー平城	8:40～9:30	平城東		梅ノ木集会所(元ゴルフ場跡)	13:30～13:45	梅ノ木
平城西集会所		9:45～10:05	平城西	中山集落センター		14:00～14:20	中山	
城ヶ丘公園前		10:20～10:40	城ヶ丘	小園 安田商店横		14:35～14:50	小園	
竹名 西村氏宅横		10:55～11:10	竹名	城屋敷多目的研修センター		15:05～15:30	城屋敷	
中村公民館		11:25～11:45	中村	五十鈴集落センター前		15:45～16:05	五十鈴	
加草丸山川浴い (集落センター入口)		13:20～13:45	加草2区	10月20日 (木)		牧山公民館	8:40～9:00	牧山・谷ノ山
加草公民館	14:00～14:30	加草3・4区	庵川東農村集落センター		9:15～9:40	庵川東		
丸バ工橋横	14:45～15:05	加草5区	庵川西公民館		9:55～10:45	庵川西・地獄館畔		
門川町役場(南別館前)	15:25～15:50	全区対象	須賀崎 廣木元区長宅横		11:00～11:20	須賀崎・庵川西		
南町2区公民館	8:30～8:50	南町2区	大船地区集会所		13:00～13:10	加草2区		
古川公民館前	9:05～9:30	南町1区	永願寺下 石塚氏宅前	13:25～13:50	加草1区			
南町1区集会所	9:45～9:55	南町1区	門川町役場(南別館前)	14:10～14:30	全区対象			
南ヶ丘公民館	10:10～10:50	南ヶ丘						

※居住地区以外での受診も可能です

- \*送られてきた受診票ハガキに検診会場が記載されています。
- \*受診票は、ハサミで切り取り会場にお持ちください。
- \*ボタンや金具のついていない服装でお持ちください。
- \*肺へリカル検診や肺CT、MRIを受けた方は対象から外れます。
- \*異常を認めない方への結果通知はありません。要精密となった方へのみ通知します。

検診はどの会場でも受けられます。  
受けやすい会場で受診しましょう。  
大腸がん便検査セットの回収も同時におこないます。





TEL 0982-67-3203  
 FAX 0982-67-2825  
 【日時】平成28年11月11日(金) 13日(日)  
 【場所】上椎葉街道(役場周辺)  
 【問合せ先】椎葉村役場 地域振興課  
 商工観光グループ

**日向東田村情報**  
**椎葉平家まつり2016**  
 椎葉村に語り継がれる平家の姫「鶴富姫」と源氏の総大将「那須大八郎」の悲恋物語。二人をしのぶ「椎葉村平家まつり」が今年も開催されます。  
 メインイベントの「大和絵巻武者行列」では、きらびやかな衣装をまとった平家方と勇ましい武者姿の源氏方が街中を練り歩きます。猪鍋のふるまいや村内のうまいものを集めた「当地グルメ展」、ひえつき節などの郷土芸能の披露、森昌子さんを招いてのコンサートなどイベント盛りだくさんです。  
 ご家族、ご友人を誘って「椎葉平家まつり」にぜひお越しください。

# 図書館だより 第121号

平成28年10月1日発行



かどがわちょうつとしまかん  
**門川町立図書館**  
 TEL.0982(68)0001  
 FAX.0982(68)0024  
<http://www.kadogawa-lib.jp/>

## 新刊・話題の本

### 【一般書】

- ★ゆけ、おりょう ..... 門井 慶喜/著
- ★侍の本分 ..... 佐藤 雅美/著
- ★ホームズ四世 ..... 新堂 冬樹/著
- ★北高野球部学生監督ガイ ..... 本田 有明/著
- ★ヒロシマにきた大統領 ..... 朝日新聞取材班/著
- ★強く、深く。 ..... 吉田 沙保里/著
- ★天竺謎解き完全ガイド ..... 中山 良昭/著
- ★よくわかる便秘と腸の基本としくみ ..... 坂井 正田/著

### 【児童書】

- ★月は、ぼくの友だち ..... ナタリー・バビット/作
- ★賢女ひきいる魔法の旅は .....  
 ダイアナ・ウィン・ジョーンズ ほか/作
- ★坂の上の図書館 ..... 池田 ゆみり/作
- ★あそぼう、ヨーヨー ..... JYVA/編著
- ★暗号学 ..... 稲葉 茂勝/著
- ★子どもの手芸アイロンビーズ ..... 寺西 恵里子/著
- ★ぼくんちのシロ ..... すずき みほ/著
- ★たのしいひっこし ..... 岡田 よしたか/作

## 第14回 図書館まつり

【日時】10月15日(土)  
 ・夏休み読書感想文 表彰式・発表会 9:30~11:00  
 ・ブックリサイクル(古本の無料配布) 10:00~17:00  
 おひとりさま10冊まで  
 ・工作コーナー(花のかざぐるま作り) 10:15~10:50  
 対象・小学生以下(先着60名様)  
 ・かどがわ むかしばなし 11:00~11:45  
 ・ピアノと語るときめきおはなし会 13:30~14:15  
 (ピアニスト)田村 緑さん、(声優)池田 知聡さんをお迎えして、おはなし会をおこないます。  
 ・しおり作りコーナー(先着60名様) 14:30~15:30  
 ・展示コーナー(町内各学校読書活動展示、貸出ランキング、宮崎県出身の人が書いた本など)  
 午前中はかどっぴー&がわっぴーも参加します♪  
 みなさまのお越しをお待ちしております。

【駐車場について】  
 当日は混雑が予想されます。図書館が満車の場合は「中央公民館」「門川小学校」「門川町役場」の駐車場をご利用ください。



平成27年度 図書館まつり 工作コーナーの様子

【お知らせ】  
 まつり前日の10月14日(金)は、準備のため15時で閉館いたします。みなさまのご理解・ご協力をよろしくお願いいたします。

## 読書の秋です

10月27日~11月9日は読書週間です。秋の夜長にじっくり本を読んでみませんか。



■図書館利用時間：(火~金曜日)午前10時~午後7時  
 (土・日・祝)午前10時~午後5時  
 ■休 館 日：毎月1日(図書整理日)、毎週月曜日  
 年末年始、特別整理期間(年1回)

## 門川町の子どもたちに 読ませたい図書100冊

門川町小中学校図書主任会が選定した「門川町の子どもたちに読ませたい図書」を集めたコーナーを作りました。絵本や読み物など定評のある作品が揃っています。玄関に入ってすぐの場所にあり、ご来館の際にはどうぞお立ち寄りください。



### おはなし会のご案内

- 10月12日(水)・26日(水)  
 【時間10:30~】※乳児・幼児向けです。
- 10月8日(土)【時間11:00~】※どなたでも



ペットとのふれあいの楽しさ・動物愛護ゴコロが表れている作品募集!

# 第4回 動物写真コンテスト

主催 宮崎県日向保健所  
 協賛 宮崎県獣医師会日向支部

**締め切り：平成28年10月28日(金) 当日必着**

### 〈応募条件〉

ペットとのふれあいの楽しさが表れていて、適正に飼われている作品。  
 (口移しなど濃厚接触のものはダメ)



### 〈応募方法〉

- ・ハガキサイズ以上の大きさにカラープリントしてください。
- ・デジカメで撮影した場合も、必ず規定のサイズにプリントしてください。
- ・作品の題名、氏名、年齢、住所、電話番号を作品の裏面に添付又は記入してください。
- ・被写体については、肖像権の侵害等がないよう、応募者の責任において公表の承諾を得てください。
- ・応募作品は返却しません。複数応募大歓迎。
- ・コンテストに応募した写真の著作権は主催者側に属するものとさせていただきます。

〈送り先〉 〒883-0041 宮崎県日向市北町2-16  
 宮崎県日向保健所 衛生環境課衛生担当 宛

- 〈入 賞〉 宮崎県日向保健所長賞 1点  
 宮崎県獣医師会日向支部長賞 1点  
 一般審査員賞 3点

\*「一般審査員賞」は、皆様に審査していただき、上位3点を優秀賞とします。



### 〈お問合わせ〉

宮崎県日向保健所 衛生環境課衛生担当 (0982) 52-5101

行事名	期日・時間	会場	問合せ先
文化祭作品展(入場無料)	11月5日(土)9時~16時 11月6日(日)9時~16時	クリエイティブセンター 体育室	門川町教育委員会 社会教育課 ☎63-1140(266)
門川町こども俳句大会表彰式 ~優秀作品の展示発表と表彰~	11月5日(土) 13時30分~15時	クリエイティブセンター 2階会議室	門川俳句会 黒木 洋子 ☎63-7438
合同華展 「伝統文化体験いけ花子ども教室」の 子どもたちの作品も展示します。 (入場無料)	11月5日(土)9時~16時 11月6日(日)9時~16時	クリエイティブセンター 2階研修室	門川町華道連盟 日高 トシ子 ☎63-1545
第26回芸能発表大会(入場無料)	11月6日(日) 10時~14時	門川町総合文化会館	門川町教育委員会 社会教育課 ☎63-1140(266)
門川町愛蘭会展示会(入場無料)	11月12日(土)9時~17時 11月13日(日)9時~16時	クリエイティブセンター 2階会議室	門川町愛蘭会 小城 幸一郎 ☎53-1074
第7回尾末夜神楽まつり (入場無料)	11月12日(土) 17時~22時	うみすずめ 屋外ステージ	門川神楽保存会愛隆会 黒木 安幸 ☎63-2038
第31回合唱のつどい(入場無料)	11月13日(日) 9時30分開場 10時開演	門川町総合文化会館	門川町教育委員会 社会教育課 ☎63-1140(266)
合同茶会 ※各茶席では、お茶券が必要です。 詳しくは、お問い合わせください。	11月13日(日) 9時~14時30分	クリエイティブセンター 1階和室 2階研修室	門川町茶道連盟 中島 宗美 ☎63-6533
カラオケ愛好会18バン 歌謡発表会(入場無料)	10月10日(月) 9時~17時	門川町総合文化会館	カラオケ愛好会18バン 金丸 廣道 ☎63-1810
クリスマスコンサート ~合同発表会~(入場無料)	12月11日(日) 13時30分開場 14時~16時	門川町総合文化会館	門川音楽指導者の会 児玉 恭子 ☎63-0814
日本舞踊の祭典(入場無料)	1月15日(日) 12時30分開場 13時~17時	門川町総合文化会館	門川町日本舞踊連盟 金丸 公子 ☎66-0312

## 体育部門

参加を希望される方は、各大会申込先までご連絡ください。  
また、会場が心の杜になっている種目に参加される方は、心の杜第二駐車場をご利用下さい。

### 卓球

- ◇とき 11月27日(日)
- ◇ところ 勤労者体育センター
- ◇申込先 藤田 真一
- ☎090-5089-1543

### 小学生バレーボール

- ◇とき 未定
- ◇ところ 未定
- ◇申込先 岩切 大介
- ☎090-7538-8669

### 四半的弓道

- ◇とき 11月8日(火)
- ◇ところ 福祉センターふれあい館
- ◇申込先 津島 智
- ☎63-3803

### サッカー

- ◇とき 12月25日(日)
- ◇ところ 海浜公園多目的広場
- ◇申込先 林 輝昭
- ☎63-1140

### ソフトボール

- ◇とき 12月4日(日)
- ◇ところ 海浜公園野球場・多目的広場
- ◇申込先 岩田 哲也
- ☎090-2392-4938

### テニス

- ◇とき 2月上旬
- ◇ところ 海浜公園庭球場
- ◇申込先 峯 幸男
- ☎090-8623-4139

### バレーボール

- ◇とき 未定
- ◇ところ 未定
- ◇申込先 原田 貴志
- ☎63-1140

### 少年・少女バドミントン

- ◇とき 11月6日(日)
- ◇ところ 勤労者体育センター
- ◇申込先 安原 くるみ
- ☎080-5206-6822

### 太極拳

- ◇とき 10月30日(日)
- ◇ところ クリエイティブセンター
- ◇申込先 橋口 総子
- ☎63-0903

### 少年ソフトボール

- ◇とき 11月27日(日)
- ◇ところ 海浜公園野球場・多目的広場
- ◇申込先 田中 豊和
- ☎090-6634-0518

### ソフトテニス

- ◇とき 2月上旬
- ◇ところ 海浜公園庭球場
- ◇申込先 神戸 誠
- ☎63-4423

### ミニバレーボール

- ◇とき 12月11日(日)
- ◇ところ 勤労者体育センター
- ◇申込先 金田 シゲ子
- ☎63-4082

### バドミントン

- ◇とき 12月23日(金)
- ◇ところ 心の杜
- ◇申込先 黒木 幸二
- ☎090-9790-3386

### グラウンドゴルフ

- ◇とき 11月16日(水)
- ◇ところ 海浜公園多目的広場
- ◇申込先 黒木 利男
- ☎63-3438

### ラグビー

- ◇とき 12月10日(土)
- ◇ところ 海浜公園多目的広場
- ◇申込先 黒木 浩一
- ☎080-1712-4291

### ミニテニス

- ◇とき 11月27日(日)
- ◇ところ 心の杜
- ◇申込先 米良 成志
- ☎63-1816

### 少林寺流空手

- ◇とき 12月25日(日)
- ◇ところ 中央公民館
- ◇申込先 浜口 一与
- ☎63-6161

### 少年サッカー

- ◇とき 12月17日(土)
- ◇ところ 海浜公園多目的広場
- ◇申込先 林 輝昭
- ☎63-1140

### 弓道

- ◇とき 11月3日(木)
- ◇ところ 幸館館弓道場
- ◇申込先 神井 吏
- ☎63-1304

## ふるさと納税寄附金お礼の品募集について

門川町の産業振興とふるさと納税寄附金の推進を図るために、本町への寄附者に対して贈呈する特産品の募集を行います。

1. 募集期間：平成28年10月3日(月)～平成28年10月21日(金)
2. 特産品受付開始：平成28年12月(予定)
3. 特産品内容：門川町内で製造、加工、採取、栽培等をしている物、または事業者が門川町内で行うサービス等
4. 特産品金額：4,000円～40,000円(6区分)
5. 要項及び申込書：門川町ホームページよりダウンロード  
まちづくり推進課窓口にて配布
6. 提出先：まちづくり推進課

※詳細については、お気軽にまちづくり推進課までご連絡ください。

### 【お問い合わせ先】

門川町役場 まちづくり推進課 企画政策係  
電話 0982-63-1140(内線291)  
FAX 0982-63-2626



## 社会生活基本調査を実施します



総務省統計局(宮崎県)では、10月20日現在で社会生活基本調査を実施します。

この調査は、わたしたちが日々どのくらいの時間を仕事や学業、家事に費やしているか、過去1年間の自由時間にどのような活動を行ったかについて調査します。

社会生活基本調査は、「統計法」に基づいた基幹統計調査として国が実施する重要な調査であり、今回の調査では、少子高齢化や非正規職員の増加などの就業構造の変化が進み、我が国の社会経済状況が大きく変化する中で、ワーク・ライフ・バランスの状況や、地域コミュニティ活動の実態把握の充実とともに、生活時間の国際比較性の向上を図るなど、よりの確に社会生活の実態をとらえることをねらいとしています。調査対象は、統計理論に基づき無作為に選ばれた全国の約9万世帯で、その世帯にふだん住んでいる10歳以上の世帯員約20万人です。このうち本県においては約1,600世帯、約3,500人が選ばれる予定です。

お住まいの地域が調査対象となりました場合は、地域の世帯の確認のため、9月以降、調査員が皆さまのお宅に訪問し、地域の世帯確認をした後、正式に調査対象となった世帯につきましては、10月上旬から中旬にかけて、調査員が再度、調査世帯にお伺いしますので、調査の趣旨をご理解いただき、調査票にご記入ください。

なお、社会生活基本調査により集められた情報は、「統計法」によって厳重に保護されますので、安心してありのままをお答えください。

### 【お問い合わせ先】

宮崎県総合政策部統計調査課 生活統計担当 ☎0985-26-7043

☎(0982)531214

医師会在宅当番医テレフォンサービス  
※やむを得ず変更する場合もありますので、テレフォンサービス  
でご確認の上、ご受診ください。

日時	医療機関名	電話	住所
10月2日(日)	こどもクリニックたしろ	(0982)56-1515	日向市原町4-58-4
10月9日(日)	松崎医院(小児科のみ)	(0982)21-0001	延岡市昭和町1-11-1
10月10日(月) (体育の日)	おきしま小児科	(0982)33-0222	延岡市大貫町4-1338-1
10月16日(日)	出北小児科内科(小児科のみ)	(0982)34-5677	延岡市卸本町1-23
10月23日(日)	ほうしやま子どもクリニック	(0982)21-6551	延岡市船倉町1-1-7
10月30日(日)	桜ヶ丘ファミリークリニック	(0982)28-2280	延岡市夏田町414-1

<診療時間は午前9時～午後6時>

小児科日曜・祝日  
在宅当番医のお知らせ

## 平成28年度門川町総合文化祭作品展

# 作品募集

### 作品展日程

平成28年11月5日(土) 午前9時～午後4時

11月6日(日) 午前9時～午後4時

クリエイティブセンター門川(南町、文化会館となり)

【主催】門川町・門川町教育委員会 【協賛】門川町文化協会



日頃の趣味やグループ活動などで出来上がった美術、工芸などの作品を出品してみませんか? 力作をお待ちしています。

**※出品する方は、前もって社会教育課へお申し込み下さい。**

※出品数は、一分野につき一人2点までとします。  
(学校等からの出品作品を除きます。)

### 申込受付期間

一般(団体・個人)：平成28年10月11日(火)～10月28日(金)

学校等(児童・生徒)：平成28年10月17日(月)～10月28日(金)



○出品票に必要事項を記入して申し込んでください。

○実施要項、出品票等は、役場総合窓口案内、社会教育課、クリエイティブセンター門川においてあります。

○詳しくは、平成28年度門川町総合文化祭作品展実施要項をご覧ください。

【問い合わせ先】社会教育課(63-1140 内線266)



## 使用済みの農業用廃プラスチックは正しく処理しましょう

廃プラは焼かない！捨てない！リサイクル！

### 農業用廃プラスチックとは

使用済みの農業用ビニールや農業用ポリフィルムのこと、一般的には「農業生産資材廃棄物」と呼ばれています。そして、『廃棄物処理及び清掃に関する法律』では「産業廃棄物」に分類され、排出事業者の適正な処理が義務づけられています。そこで、門川町農業用廃プラスチック適正処理対策推進協議会では、年3回ほど回収を行い、リサイクル用として適正処理していますのでご協力をお願いいたします。

### 搬入時の注意事項

農業用廃プラスチックの種類や、処理手数料、梱包方法などは以下の通りです。

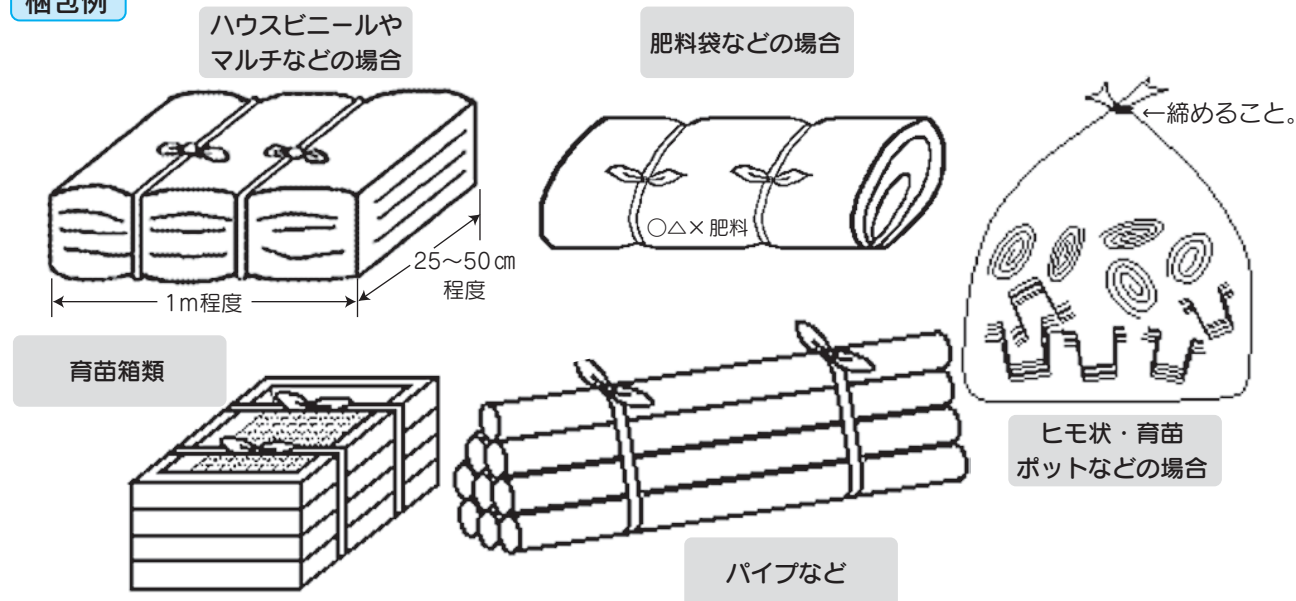
分類名	品名等	処理手数料 kg当り
農業用廃ビニール	・ハウスのビニール、トンネルのビニール 他	5円
農業用廃ポリ	・POフィルム ・ポリマルチ ・加温機のダクト ・肥料袋 ・育苗ポット ・ハウスバンド ・育苗箱 ・ハウスビニールで強化糸を縫いこんであるもの(糸入りビニール) ・ハウスビニールで日焼けしてパリパリになったもの他	25円
一般廃プラ類	・青果用コンテナ、500ℓポリタンク 他	30円
廃パイプ類	・塩ビパイプ、ホース類	50円

※搬入日・時間以外には、検査員や計量者が居ませんので搬入できません。注意して下さい。

### 搬入予定日・場所

第1回	平成28年 7月12日 実施済み
第2回	平成28年10月第2火曜日を予定 午前8:30～午前11:30 ※10月11日(火)
第3回	平成28年12月第2火曜日を予定 午前8:30～午前11:30 ※12月13日(火)
搬入場所	門川町清掃工場

### 梱包例



【お問い合わせ先】  
門川町農業用廃プラスチック適正処理対策推進協議会(農林水産課内) ☎(0982) 63-1140

## 第7回宮崎県市町村対抗駅伝競走大会のメンバー選考会を行います

～走ることが好きな皆さんの参加をお待ちしています～

平成29年(来年)1月9日(月・祝)に、宮崎市で第7回宮崎県市町村対抗駅伝競走大会が実施されます。

門川町も、これまで6回の大会に参加していますが、今年もチームを編成して参加する予定です。参加に向けて、駅伝メンバーとして走っていただくメンバーの選考会を開催します。募集する年代は小学生から50歳代以上までと幅広がっていますので、走ることが好きな皆さんの参加をお待ちしています。

なお、選考会は次の日程で計画(少雨の場合は実施)しています。

### ■選考会日程

10月23日(日)・10月24日(月) 午後4時～午後6時

■場所 門川町海浜総合公園多目的広場周辺

■募集年代及び人員(1チームあたり)

- ・小学生5・6年生男子(4名)・小学生5・6年生女子(4名)・中学生男子(4名)・高校生男子(4名)
- ・一般男子40歳未満(3名)・一般男子40歳代(2名)・一般男子50歳代以上(2名)

※選考する人数は、参加者によって変動します。

※選考会に参加される方については、町で傷害保険に加入します。

■参加申し込み 10月12日(水) 午後5時までに電話にて連絡ください。

(小学生～高校生までは保護者の承諾が必要です)

【お問い合わせ先】 教育委員会社会教育課 ☎63-1140(内線265)



## 門川町の公共施設(建物)に関する アンケートにご協力をお願いします。

### 1 アンケートの目的

町ではこれまで、人口増加や経済発展等に合わせ、町民ニーズに応えるために多くの施設を建設してきました。しかし、施設の老朽化が進行し、今後、施設の維持や建替にかかる費用の増加が避けられない状況となっています。

現在、町では、公共施設の現状と課題を整理し、将来のあり方に関する基本方針を定め、公共施設等の総合的かつ計画的な管理を行っていくための「門川町公共施設等総合管理計画」策定に取り組んでいます。

そこで、町民皆様の身近にある門川町の公共施設について、ご意見をいただき、今後の門川町の取り組みの参考とさせていただきたく、アンケート調査を実施することといたしました。

なお、対象者につきましては、下記のとおり町内在住の18歳以上の男女1,000人の方を無作為抽出しておりますので、アンケートが届かれた方等は、ご協力をお願いします。

### 2 実施内容

- (1) 実施期間 平成28年9月下旬～平成28年10月14日(金)
- (2) 対象者 町内在住の18歳以上の男女1,000人(無作為抽出)
- (3) 調査方法 郵送による配布・回収

【お問い合わせ】 門川町役場 財政課 契約管理係  
☎0982-63-1140(内線261)

門川町職員の懲戒処分等について

門川町では、職員の起こした業務上横領事件に関しまして、平成28年9月15日付けで関係する職員の懲戒処分を行ないました。

1 被処分者及び懲戒処分の内容

(1)当該事件の職員本人

総務課付 主事：免職

(2)当該事件の管理監督責任者

課長：減給10分の1を1ヶ月

課長補佐：戒告

係長：戒告

2 任命権者責任

町長：給与減額10分の3を3ヶ月  
副町長：給与減額10分の2を3ヶ月

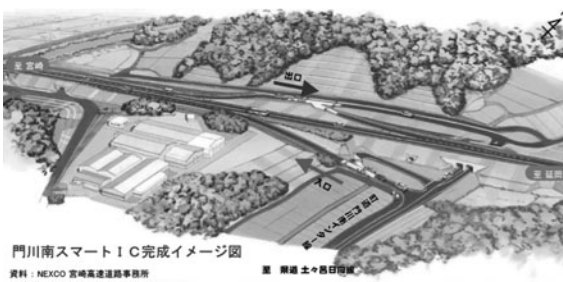
本町職員が起こした不祥事に関しまして、町民の皆様をはじめ、関係各位に大変なご迷惑をお掛けいたしましたこと、衷心よりお詫び申し上げます。

門川町としては、今後、職員のコンプライアンス研修や公金等取り扱い体制の見直しなどの綱紀粛正に努め、これまで以上に職責の全うに励むことで町民の皆様の信頼回復に努めて参ります。

門川町長 安田 修

ETC車載器設置費補助事業のお知らせ

現在、門川町では、今年度末を完成予定として、門川南スマートインターチェンジを建設中です。門川南スマートインターチェンジは、現金での利用ができないため、利用するには、ETC車載器を設置していただくこととなります。そのため、門川町では、昨年度に続き、今年度も6月から、ETC車載器を設置予定の方および事業所へ補助事業を行っております。対象となる方は、現在乗っている車にETC車載器を設置してない方、新車を購入予定の方等となります。ただし、対象とならない場合がありますので、詳しくは、役場建設課へご連絡ください。受付窓口は、役場建設課となりま



門川南スマートIC完成イメージ図

生涯学習パソコン講座

受講生募集!!

アルバムづくり講座

写真の整理をし、パソコンを使ってアルバムづくり挑戦してみませんか？講師の先生が分かりやすく指導いたします。

※基本は、自分のパソコンを持ち込みで行います。パソコンをお持ちでない方は講座用パソコンを準備しておりますので、安心してご参加ください。

(10台限り／Windows7・Office2013) ※作品を保存するため、USBメモリをお持ちください。

【内容】

・アルバムやデジカメからの写真の取り込み方・写真編集の仕方(トリミングや画像編集・スキャナの使い方・アルバム披露会)

【定員】15名(定員になり次第、受付終了)

【費用】アルバム代 3,000円

【募集期間】10月3日(月)～10月20日(木)

【日程】2時間×10日間(各月曜日)

10月31日(月)・11月7日(月)

11月14日(月)・11月21日(月)

11月28日(月)・12月5日(月)

12月12日(月)・12月19日(月)

1月16日(月)・1月23日(月)

【時間】午前9時30分～午前11時30分

【受講資格】原則として門川町内に在住の成人男女  
【会場】門川町立図書館 2階 情報研修室  
【申込方法】お電話にてお申し込みください。  
【申込・問合せ先】門川町教育委員会 社会教育課  
☎ 63-1140(内線266)

宮崎県最低賃金が時間額714円に改正

宮崎県最低賃金は、本年10月1日(土)から「時間額714円」に改正されることになりました。

最低賃金は臨時、パート、アルバイトを含む宮崎県内で働くすべての労働者に適用されます。

なお、宮崎県最低賃金の改正に伴い、特定(産業別)最低賃金のうち「宮崎県部分肉・冷凍肉、肉加工品、処理牛乳・乳飲料、乳製品製造業最低賃金」及び「各種商品小売業最低賃金」については、本年10月1日(土)から、宮崎県最低賃金の時間額714円が適用されるのでご注意ください。

【お問い合わせ先】

宮崎労働局労働基準部賃金室  
☎ 0985-388836

実践介護アシスタント講習

受講者募集

【内容】介護に関する実践的な知識・技術の基本を習得することで、介護施設や訪問介護等へ介護補助員としての就職、就業を図ることができます。

【講習期間】平成28年11月8日(火)～11月17日(木)(土日祝を除く8日間)

【縮切日】平成28年10月25日(火)必着

【募集人員】10名

【実施場所】日向市シルバー人材センター(日向市大字財光寺847-1)

※受講者用の駐車場はございません。公共交通機関または有料駐車場をご利用ください。

【受講料】無料

【対象者】就職を目指している55歳以上のシニア世代

(※ハローワークの求職登録が必要です)

【申込方法】ハローワーク日向、シルバー人材センター(門川町、日向市)に置いてある所定の申込書を、宮崎県シルバー人材センター連合会宛てに郵送またはFAXにてお申し込みください。

受付後、受講者選考を行います。

【申込・問合せ先】公益社団法人宮崎県シルバー人材センター連合会

宮崎市瀬頭2丁目6番14号

電話 0985313775

FAX 0985313776

フォークリフト作業講習

受講者募集

【内容】フォークリフト資格取得を目指すし、倉庫管理、運輸・物流関係、製造工場などでの荷物搬入や積込作業ができるよう技術を習得していただく講習です。(フォークリフトでの運転業務には、資格が必要です)

【講習期間】平成28年10月25日(火)～11月1日(火)(土日祝を除く6日間)

【縮切日】平成28年10月13日(木)必着

【募集人員】10名

【実施場所】東九州自動車学校(ひがきゅう技能講習センター)

(延岡市土々呂町5丁目2621番地)

【受講料】無料

【対象者】就職を目指している55歳以上のシニア世代

(※ハローワークの求職登録及び普通自動車免許が必要です)

【申込方法】ハローワーク(日向、延岡、プラザ延岡)、門川町シルバー人材センターに置いてある所定の申込書を宮崎県シルバー人材センター連合会宛てに郵送またはFAXにてお申し込みください。

申込後、受講者選考を行います。

【申込・問合せ先】公益社団法人宮崎県シルバー人材センター連合会

宮崎市瀬頭2丁目6番14号

電話 0985313775

FAX 0985313776

困ったら一人で悩まず行政相談

10月17日(月)から23日(日)までは「行政相談週間」です。

総務省では、行政相談制度を広く国民に周知し、利用していただくために、来る10月17日(月)から23日(日)の1週間を「行政相談週間」とし、広報活動や相談所の開設を行います。

国などの役所の仕事について

①苦情や困っていることがある

②相談してみたいが説明がわからない

③制度や仕組みが分からない

④どこに相談したらよいか分からない

などのお困りごとがありましたら、行政相談委員会にご相談ください。

門川町では、左記の日程で、行政相談所を開設します。

相談は無料で、秘密は固く守られますので、お気軽にご相談ください。

【とき】10月18日(火)10時～15時

【ところ】門川町役場 南別館1階会議室

【行政相談委員】米良 利和・弓削 美穂子

なお、行政相談は、総務省宮崎行政評価事務所でも受け付けています。全国どこからでも同じ電話番号でかけられる行政苦情110番 0570-090110(お困りならマルマル苦情110番)をご利用ください。

【お問い合わせ先】

総務省宮崎行政評価事務所

☎ 0985243370

宮崎県立視覚障害者センター

センターをご存知ですか?

宮崎県立視覚障害者センターは、宮崎県が設置した公の施設で、視覚障がいの方の社会参加と福祉の向上を目的として設立されています。センターで行っている事業の利用を希望される方は、お問い合わせください。

【センターで行っている事業】

①点字図書・録音図書の閲覧及び貸出

②点字・録音物(デジジー)による県広報・県議会などより等の提供

③補装具、日常生活用具のあつ旋

④視覚障害者センター施設の利用

⑤中途失明者への点字教室の開催

⑥スマートフォン、タブレット型パソコン等の情報機器の操作支援

⑦点訳・音訳ボランティアの養成

⑧点字図書・録音図書の製作、サービス提供

【お問い合わせ先】

宮崎県立視覚障害者センター

☎ 0985225670

(図書貸出については)

☎ 0985355116

または 福祉課地域福祉係

☎ 0982631140(内線233)

19 広報かどがわ10月

# アナ先生の英会話講座 受講生募集!!

アメリカから来たアナ先生が楽しく英会話を教えてくれます。これを機会にあなたも英会話を学んでみませんか？

## ★初心者向け英会話講座★

- 【内 容】 自己紹介や日常英会話の基本フレーズなどを学びます。
- 【定 員】 20名(定員になり次第、受付終了)
- 【受講資格】 原則として門川町内に在住している18歳以上の男女
- 【募集期間】 10月3日(月)～10月21日(金)
- 【会 場】 クリエイティブセンター門川
- 【日 程】 1時間半×10回(各水曜日)

日 程(各水曜日)		時 間
11月	9日・16日・30日	午後7時00分～ 午後8時30分
12月	7日・14日・21日	
1月	11日・18日・25日	
2月	1日	

## ★小・中学生向け英会話講座★

- 【内 容】 ゲームや会話を中心に、カードを使ったり歌をうったり…楽しく英語と触れ合います。
- 【定 員】 20名(定員になり次第、受付終了)
- 【受講資格】 門川町内に在住の小学3年生～中学3年生
- 【募集期間】 10月3日(月)～10月21日(金)
- 【会 場】 中央公民館
- 【日 程】 1時間半×10回(各土曜日)

日 程(各土曜日)		時 間
11月	5日・12日・19日	午前10時00分～ 午前11時30分
12月	10日・17日・24日	
1月	14日・21日・28日	
2月	4日	

お電話にて、門川町教育委員会 社会教育課にお申し込みください。  
【申込・問合せ】門川町教育委員会 社会教育課 ☎63-1140(内線266)

## ねんきん

### 国民年金保険料の5年後納制度

過去5年以内に納め忘れた国民年金保険料はありませんか？

納めていただく保険料には、当時の保険料額に一定金額が加算されます。なお、後納制度を利用するには申し込みが必要です。

「平成27年10月1日から、平成30年9月30日まで」

※老齢基礎年金を受給している方などは、後納制度の利用はできません。  
詳しくは「国民年金保険料専用ダイヤル」(0570-011-050)またはお近くの年金事務所へお問い合わせください。

手続きをする場所・門川町役場 町民課医療年金係(☎0982-63-1140)  
お問い合わせ先・延岡年金事務所(☎0982-21-5424)

### 今月の出張年金相談

日時: 10月27日(木)午前10時～午後3時 ※要予約※  
場所: 日向市中央公民館  
ご予約は、延岡年金事務所(☎0982-21-5424)まで



## 門川キラリ人

28

門川町 A.L.T(外国語指導助手)  
ネイザー・アナ・  
ヴィテールさん



7月27日より、門川町でA.L.Tとして働くこととなったアメリカ合衆国コネチカット州出身のアナさん。彼女のことを少し、インタビュー形式でご紹介します。

【質問】なぜ日本に来て、A.L.Tとして働くことになりましたか？

【答】大学で日本語の授業を受けたこともあり、英語を教えることが好きなので、今回JETプログラムに申し込み、門川町でA.L.Tとして働くことになりました。

【質問】日本の好きなものを教えてください。

【答】日本は勉強中で、まだまだ慣れていません。それから、他にも慣れないことがあります。アメリカでは、細かく道ごとに名前がある(例えば、ストリートや、アヴェニューなど)のですが、日本にはそれがありません。不思議です。アメリカでは、道の名前が場所の手がかりだったので、日本では、場所を探

【答】日本の山が好きです。私が住んでいたアメリカの地域では、門川のようにこんなにたくさん山はありませんでした。門川の山に夕日が沈んでいく風景がとても美しく、大好きです。

【質問】将来の夢は何ですか？

【答】大学院で文学の哲学博士の過程を学んで、いつか大学の教授になりたいです。

【質問】日本で慣れないことは何ですか？

【答】日本の文化について学びたいです。門川の学校では多くの行事があると思いますので、その行事に参加することが楽しみです。また、前A.L.Tであるローレンさんは、書道を学んだらしいので、私も書道を学んでみたいですね。書道で新しい漢字も覚えられたいと思います。それから、山歩きは楽しいので、ハイキングもしたいです。

【質問】日本語で好きな言葉は何ですか？

【答】この質問は大好きです。今、一番好きな言葉は、「眼鏡」です。「草むら」も好きです。日本語には、英語にはない単語があります。例えば、「雨宿り」。英語には、この単語がないので、長い言い回しをします。こんな英語にない表現がある日本語を学ぶことは楽しいです。

会話は英語交じりでないとまだ難しく、また日本の生活に慣れていないアナさんですが、周りの方は親切にしてくれて、とても感謝していますと話していました。明るい彼女はこれから、門川・日本の生活を存分に楽しんでくれると思います。

# お宅の汲み取り槽・単独浄化槽を合併処理浄化槽へ転換(切り換え)をしませんか!!

門川町では、「汲み取り槽・単独浄化槽から合併処理浄化槽へ転換(切り換え)」に対して補助を行なっております。  
補助額等は下記のとおりとなっております。

## <補助額 平成28年度申請分>

単独浄化槽、汲み取りから合併処理浄化槽へ転換(切り換え)分のみとなります。

- 5人槽 452,000円(単独浄化槽、汲み取りから転換)
- 7人槽 534,000円(単独浄化槽、汲み取りから転換)
- 10人槽 668,000円(単独浄化槽、汲み取りから転換)

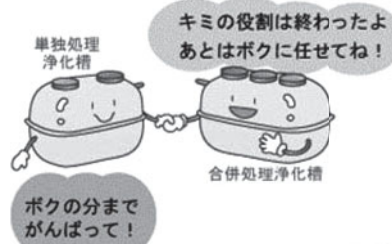
※新築家屋につきましては補助対象外となっておりますので、ご了承下さい。

(参考)

過去5年間の各人槽の転換事業費(費用)の平均額

- 5人槽 690,000円(単独浄化槽、汲み取りから転換)
- 7人槽 770,000円(単独浄化槽、汲み取りから転換)
- 10人槽 920,000円(単独浄化槽、汲み取りから転換)

※なお、上記の転換事業費(費用)につきましては、あくまでも町が申請を受けた転換事業費の平均額ですので、実際転換を行なう際の事業費(費用)とは異なります。詳しくは業者にご確認ください。



【問い合わせ先】

門川町環境水道課 環境係 ☎0982-63-1140 (内線286)

# 犬の飼い主には狂犬病予防法で義務づけられていることがあります

## 犬の登録はお済みですか?

○登録によって、どの地域に何頭の犬がいるかがわかり、狂犬病が発生したときにまん延を防ぐ第一歩となります。

⇒登録手数料3,000円

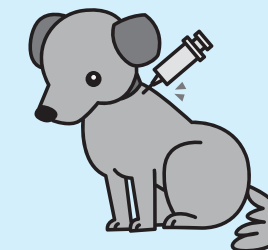
## 年1回、狂犬病予防接種を受けさせていますか?

○予防注射によって、愛犬が狂犬病にかかることを予防し、さらに人への感染を防ぐことができます。

○屋内・屋外飼養に関わらず予防注射を受けてください。

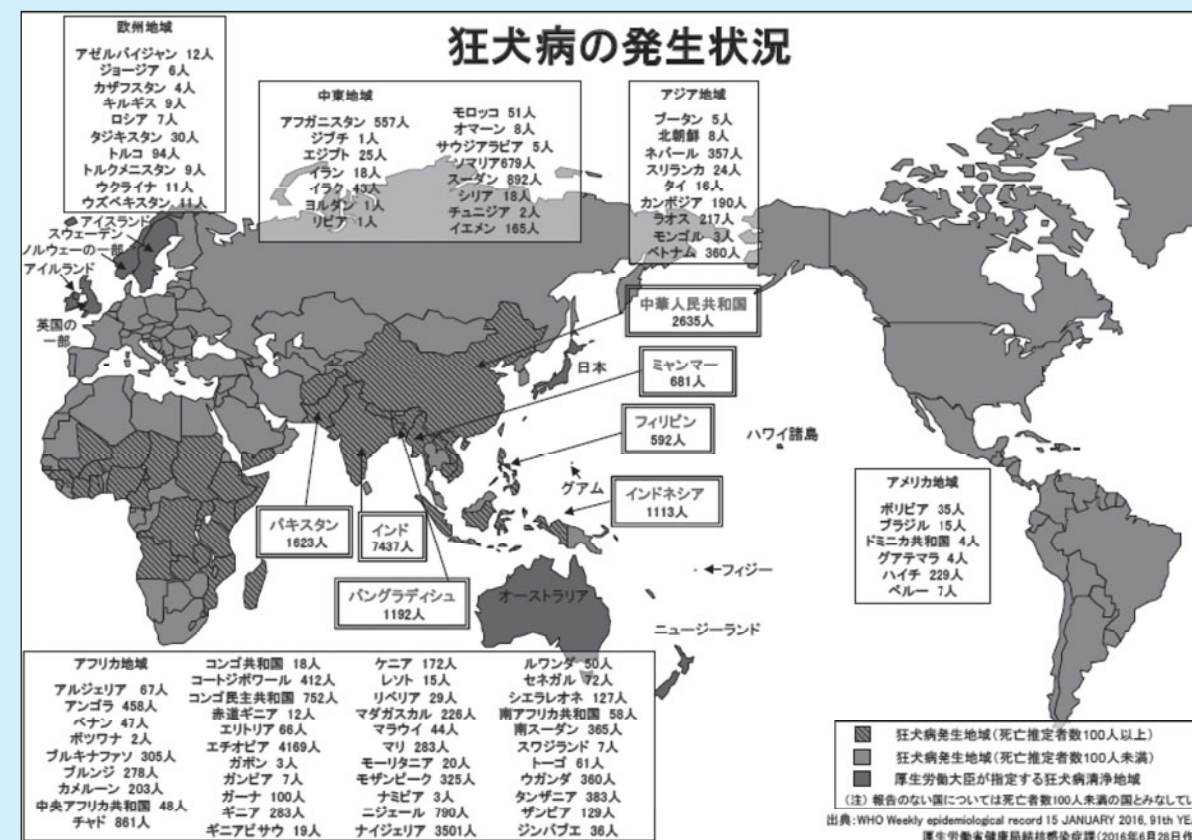
⇒狂犬病予防注射手数料3,000円

これらに違反すると、20万円以下の罰金の対象になります。(狂犬病予防法)



万が一日本で狂犬病が発生した場合に迅速な対応をとるためにも、日頃から飼い犬がどこに何頭いるのかを把握しておくのは大変重要なことです。犬を飼う人の義務ですので、必ず飼い犬の登録をしましょう。

狂犬病は全てのほ乳類に感染し、アジア地域の狂犬病流行国では犬が主なまん延源となっています。よって、飼い犬に狂犬病の予防接種をすることで犬でのまん延が予防され、人への被害を防ぐことができ、日本でも万が一狂犬病が侵入した場合に備えて、飼い犬への狂犬病予防注射を義務づけています。



【問い合わせ先】 門川町環境水道課 環境係 ☎0982-63-1140 (内線286)

# みやざきシェイクアウト

## 県民一斉防災行動訓練

安全確保行動



DROP!



COVER!



開催日時 平成28年 11月4日(金) 午前10時  
※一斉参加が基本ですが、都合にあわせて実施日時を10/5から12/5の間で変更することもできます

訓練場所 それぞれの自宅・学校・職場など

**シェイクアウトとは?**  
2008年にアメリカで始まった地震に備える防災訓練で、決められた時刻に一斉に参加者全員が机の下に隠れるなど、地震から身を守る行動を約1分間実践していただきます。自宅や地域、職場などでの日頃の防災対策を確認するきっかけづくりにしていただく、「どこでも」「誰でも」参加できる手軽な訓練です。

さらに プラス1  
それぞれの自宅・学校・職場などで、避難訓練や備蓄品の確認なども合わせて実施してみましょ! 詳しくは宮崎県ホームページをご覧ください。お問い合わせ:総務課消防防災係

# 10月のカレンダー

(平成28年9月9日現在)

日	月	火	水	木	金	土
9/25	26	27	28	29	30	10/1 10/1 請閑
2	3	4	5	6	7	8
消防団S-KYT研修 (9:00~12:00 門川町役場南別館 2階会議室)	心の杜休館日		わんぱく芸術家 壁画制作 (9:00~15:00 庵川地区防波堤)	オレンジカフェ 「いぶぎ」 (10:00~12:00 東栄町こぼる別館)	特設人権相談 (10:00~15:00 門川町総合福祉 センター)	
9	10	11	12	13	14	15
	体育の日	行政相談日 (10:00~15:00 門川町総合福祉 センター)	乳児健診 (受付13:15~ 13:45門川町 総合福祉センター)	オレンジカフェ 「いぶぎ」 (10:00~12:00 東栄町こぼる別館)	いきいき百歳体操 サポーター交流会 (13:00~15:00 門川町役場3階 会議室)	第34回読書感想文 コンクール表彰式・発表会 (9:30~11:00門川町立図書館)  第14回としよかんまつり (10:00~17:00門川町立図書館)
16	17	18	19	20	21	22
		行政相談日 (10:00~15:00 門川町役場南別館 1階会議室)		オレンジカフェ 「いぶぎ」 (10:00~12:00 東栄町こぼる別館)		
23	24	25	26	27	28	29
みんなと朝市 (8:00~9:30 門川漁協直営海 遊物産館うみす ずめ前)		2才児歯科健診 (H26年4・5月生) (受付13:15~ 14:00門川町 総合福祉センター)	1才6か月児健診 (H27年2・3月生) (受付13:15~ 14:00門川町 総合福祉センター)	オレンジカフェ 「いぶぎ」 (10:00~12:00 東栄町こぼる別館)		
30	31	11/1	2	3	4	5
第23回福祉ふれ あい祭り2016 (10:00~15:00 門川町総合福祉 センター)						



## かどっぴー & がわっぴー 予定表(10月)



イベント名	かどっぴー	がわっぴー	日にち	時間	場所
第14回図書館まつり	○	○	10月15日(土)	10:00~12:00	門川町立図書館

★水道料金の口座振替について  
10月25日は、9月分の口座振替日になります。また、10月25日に引落しできなかった場合は、11月10日に再振替します。なお、8月分の再振替は10月11日に行います。  
★水道料金の納付書について  
今月上旬に水道料金9月分の納付書を発送する予定です。納付書はハガキタイプになっており、丁寧にはがして料金をご確認の上、納めていただきますようお願いいたします。

日	月	火	水	木	金	土
						10/1 請閑
2 小松	3 小松	4 小松	5 小松	6 小松	7 小松	8 小松
9 小泉	10 小泉	11 小泉	12 小泉	13 小泉	14 小泉	15 小泉
16 富高	17 富高	18 富高	19 富高	20 富高	21 富高	22 富高
23 小川	24 小川	25 小川	26 小川	27 小川	28 小川	29 小川
30 請閑	31 請閑					

事業者	昼間	夜間
請閑水道設備工業	63-1286	63-1286
小川水道設備	63-2506	63-2506
小泉管工事工務店	63-1251	63-1251
富高工務店	63-4882	63-4882
小松設備	63-7235	63-7235
門川町役場 環境水道課	63-7678	(代)63-1140

## 10月の水道当番表

今月の水道当番業者は次のとおりです。

## ～漏水調査のお知らせ～

日ごろより、水道行政の運営にご理解いただき、感謝申し上げます。  
さて、環境水道課では貴重な水資源の有効活用を図るため毎年漏水調査を実施していますが今年度も下記の内容で実施します。  
作業内容としましては、夜間に行う路面音聴調査並びに昼間に行う事前調査及び戸別音聴調査になります。戸別に行う調査は私有地内での調査になりますので住民の方にはご迷惑をおかけする場合がございますがトラブル等がないよう細心の注意を払って実施しますので、ご理解とご協力をよろしくお願い致します。

- 委託内容
  - ・ 路面音聴調査 (公道に埋設している水道管の調査)
  - ・ 戸別音聴調査 (戸別に設置してある量水器からの漏水調査)
- 調査実施期間
  - ・ 平成28年10月11日から平成28年12月9日  
(土日祝日は除く)
- 調査時間
  - ・ 路面音聴調査 22:00~ 3:00
  - ・ 戸別音聴調査 8:30~17:00
- 調査対象地区
  - ・ 庵川西、庵川東、須賀崎、加草1区、加草2区、加草3区、加草4区、加草5区、牧山

※ 調査対象地区の方には、詳細事項を地区回覧します。



担当 門川町役場 環境水道課 工務係

“野菜をおいしく食べていつまでも若々しく健康に”



AKB野菜レシピコンテスト作品「なすとトマトのコンビーフグラタン」

レシピ考案者：門高出身 田原 悠里 たばる ゆうり

～野菜たっぷりグラタン!コンビーフの代わりにウインナーやシーチキンでもOK～



1人当たり：野菜 約150g (目標の約1/3の野菜がとれる!!)

<作り方>

- ① なすはヘタを取り、5mm厚さの薄切りにして水にさらす。
- ② トマトはヘタを取り、5mm～1cm厚さの輪切りにする。
- ③ コンビーフはほぐしておく。
- ④ フライパンにオリーブ油をひき、なすがしんなりするまで炒める。グラタン皿に、なす⇒コンビーフ⇒トマトの順に繰り返し重ねていき、最後にチーズをかける。
- ⑤ オーブンやトースターで焼き、チーズにこんがり焼き色がつけば完成。

**材料 (2人分)**

- ・ トマト…………… 1個(200g)
- ・ なす…………… 1本(100g)
- ・ コンビーフ…………… 1缶(100g)
- ・ ピザ用チーズ…………… 適量(40g)
- ・ オリーブ油…………… 大さじ1(12g)

野菜 350gを材料にすると…

野菜 350gを料理にすると…

1日にとりたい野菜の目標量は**350g**です。  
 ※目安は、1日5皿程度の野菜料理です!!  
 (問合せ先)町民課 健康づくり係

お問い合わせ 町民課 健康づくり係

今月の納期

- ◎町県民税 (第3期)
- ◎国民健康保険税 (第4期)

●町内人口

9月1日現在

男	女	計	世帯数
8,515	9,447	17,962	6,826
(8,526)	(9,452)	(17,978)	(6,821)

( )内は前月



発行日/平成28年10月1日 発行編集/門川町役場 総務課  
 〒889-0696 宮崎県東臼杵郡門川町本町 1-1  
 TEL(0982)63-1140(代) FAX(0982)63-1356  
 印刷/ヤマシタ印刷

「広報かがわ」についてのご意見・ご要望は総務課までハガキかFAXでお送りください。

門川町公式ホームページ <http://www.town.kadogawa.lg.jp/>  
 門川町子育て応援サイト <http://www.town.kadogawa.lg.jp/kosodate/htdocs/> 子育て携帯サイト

