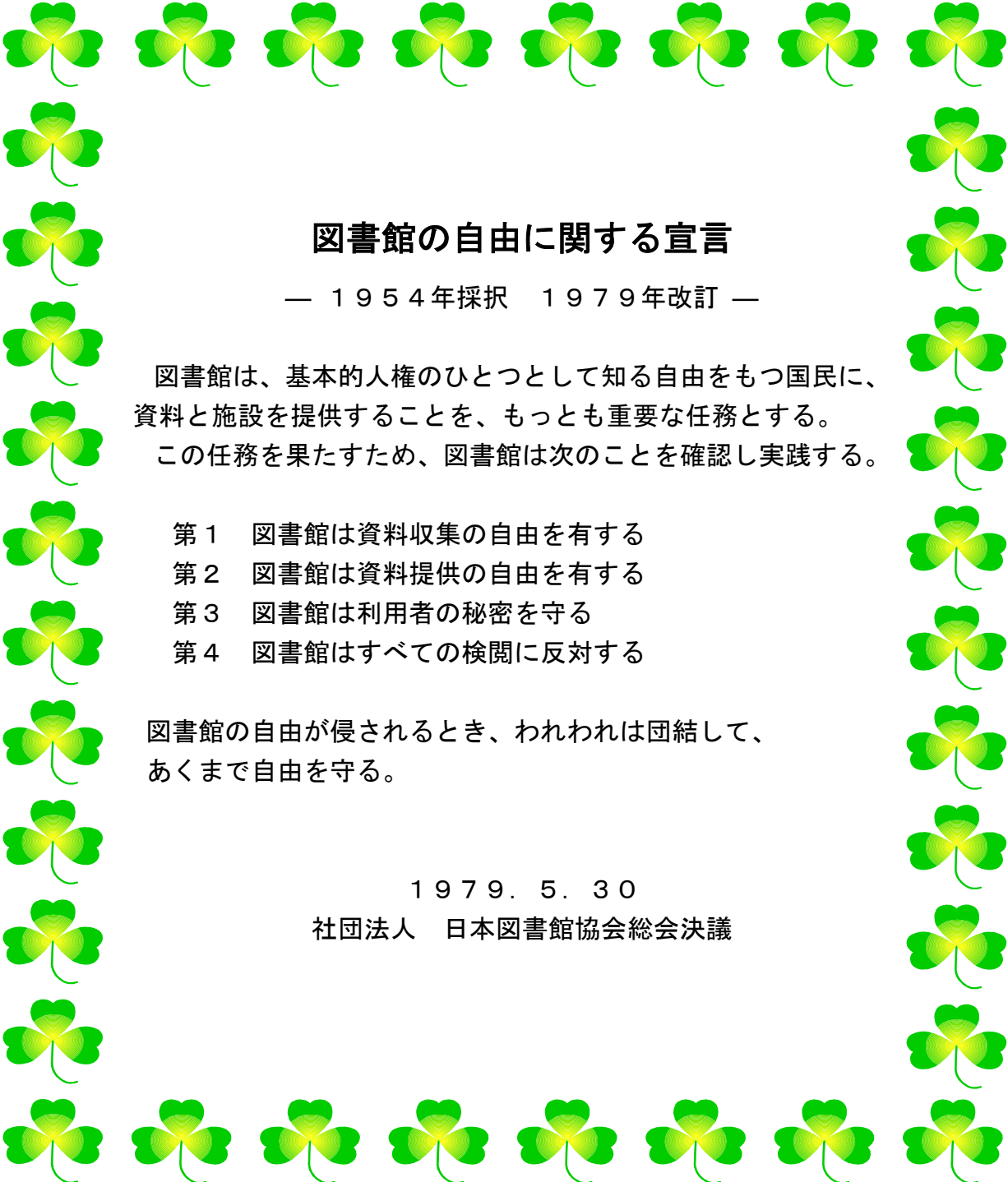


令和元年度

図書館概要

松本市中央図書館



図書館の自由に関する宣言

— 1954年採択 1979年改訂 —

図書館は、基本的人権のひとつとして知る自由をもつ国民に、
資料と施設を提供することを、もっとも重要な任務とする。
この任務を果たすため、図書館は次のことを確認し実践する。

- 第1 図書館は資料収集の自由を有する
- 第2 図書館は資料提供の自由を有する
- 第3 図書館は利用者の秘密を守る
- 第4 図書館はすべての検閲に反対する

図書館の自由が侵されるとき、われわれは団結して、
あくまで自由を守る。

1979. 5. 30

社団法人 日本図書館協会総会決議

松本市市民憲章

昭和52年10月24日議決
〔 53年やまびこ国体の開催と市制施行70周年を記念して制定しました。 〕

松本市は、北アルプスの山なみと城の風姿に象徴される美しいまちです。
私たちは、このふるさとに誇りをもち、幸せで豊かなまちづくりをめざして、つぎの三つの願いを貫きます。

- 1 松本市民は、おたがいの連帯感をつよめ、自由と自治を尊重しましょう。
- 1 松本市民は、人間性をつちかう教育を重んじ、文化をたいせつにしましょう。
- 1 松本市民は、自然を愛し、まちの緑とすんだ川を守りましょう。

.....

都市宣言

安全都市宣言	昭和37年3月29日宣言
公明選挙都市宣言	昭和38年3月7日宣言
心身障害者福祉都市宣言	昭和49年6月28日宣言
部落解放都市宣言	昭和51年9月28日宣言
音楽とスポーツ都市宣言	昭和60年9月26日宣言
平和都市宣言	昭和61年9月25日宣言
暴力追放都市宣言	昭和63年2月24日宣言
< 献血・献眼・献腎 >	平成9年3月13日宣言
三献運動推進都市宣言	
健康寿命延伸都市宣言	平成25年3月14日宣言

姉妹都市

アメリカ合衆国ユタ州ソルトレークシティ	昭和33年11月提携
神奈川県藤沢市	昭和36年7月提携
兵庫県姫路市	昭和41年11月提携
岐阜県高山市	昭和46年11月提携
ネパール連邦民主共和国カトマンズ市	平成元年11月提携
スイス連邦ベルン州グリンデルワルト村	昭和47年4月提携 (旧安曇村)
	平成17年5月姉妹都市交流継続に合意

友好都市

中華人民共和国河北省廊坊市	平成7年3月提携
---------------	----------

姉妹館 (重要文化財旧開智学校)

愛媛県西予市開明学校	昭和62年10月提携
静岡県松崎町旧岩科学校	平成17年11月提携

目 次

図書館の自由に関する宣言
松本市市民憲章

ページ

I 概 要	
松本市の概要	1
松本市教育委員会組織図	2
教育行政	4
II 松本市図書館	
地域づくりを支える情報拠点を目指して	6
重点施策	7
松本市の図書館 128 年の歩み	8
施設概要	1 2
図書館分館ネットワーク・職員構成	1 3
分館整備の推移	1 4
松本市図書館予算（事業別）	1 5
図書館利用案内	1 6
各種サービス等	1 7
III 指 標	
松本市図書館 7 つの指標・過去 5 年間の推移	2 0
IV 統 計	
利用実績の推移	2 1
蔵書数	2 2
蔵書構成（分類別）	2 3
平成 30 年度 購入資料構成（分類別）	2 4
平成 30 年度 除籍資料構成（分類別）	2 5
平成 30 年度 個人貸出利用状況・団体貸出等利用状況	2 6
平成 30 年度 分類別個人貸出状況	2 7
平成 30 年度 館別貸出冊数（種類別）	2 8
平成 30 年度 月別貸出冊数・曜日別貸出冊数（種類別）	2 9
平成 30 年度 月別貸出冊数（館別）	3 0
平成 30 年度 曜日別貸出冊数・時間帯別貸出冊数（館別）	3 1
平成 30 年度 年齢別登録者数（館別）	3 2
平成 30 年度 各種サービス利用状況	3 3
平成 30 年度 ベストリーダー 20【一般図書・児童図書（絵本を含む）】	3 4
V 事 業	
平成 30 年度 館別事業報告	3 5
VI 資 料	
特別文庫一覧	4 4
マイクロフィルム一覧・データベース一覧	4 6
購入新聞一覧	4 7
受入雑誌一覧・平成 30 年度 雑誌スポンサー一覧	4 8
VII その他	
松本市図書館協議会	5 5
松本市図書館位置図	

I 概要

松本市の概要

1 市の沿革

松本市は、長野県のほぼ中央部西側に位置し、西は中部山岳国立公園に包含される日本アルプスの連峰を望み、東は国定公園美ヶ原高原につづく地域で、多くの河川による扇状地などから形成されています。

平安時代中期に編まれた「和名類聚抄（わみょうるいじょうしょう）」には、信濃の国府の所在地が筑摩郡と記され、この頃にはすでに政治文化の中心地であったことがわかります。江戸時代には、松本城を中心とした6万石の城下町として発展し、産業の町としても繁栄しました。

明治4年、廃藩置県により筑摩県となり、明治9年長野県と合併するまで県庁が置かれました。明治40年には市制を施行し、その後隣村との合併等を経て、長野県の産業・文化の中心地として大きく飛躍してきました。

平成12年11月1日には特例市の指定を受け、地方分権の推進と個性豊かなまちづくりを進めてきましたが、平成17年4月の四賀村、安曇村、奈川村及び梓川村との合併、また、平成22年3月の波田町との合併により、新たな松本市として歩み始めています。

2 市の位置・面積

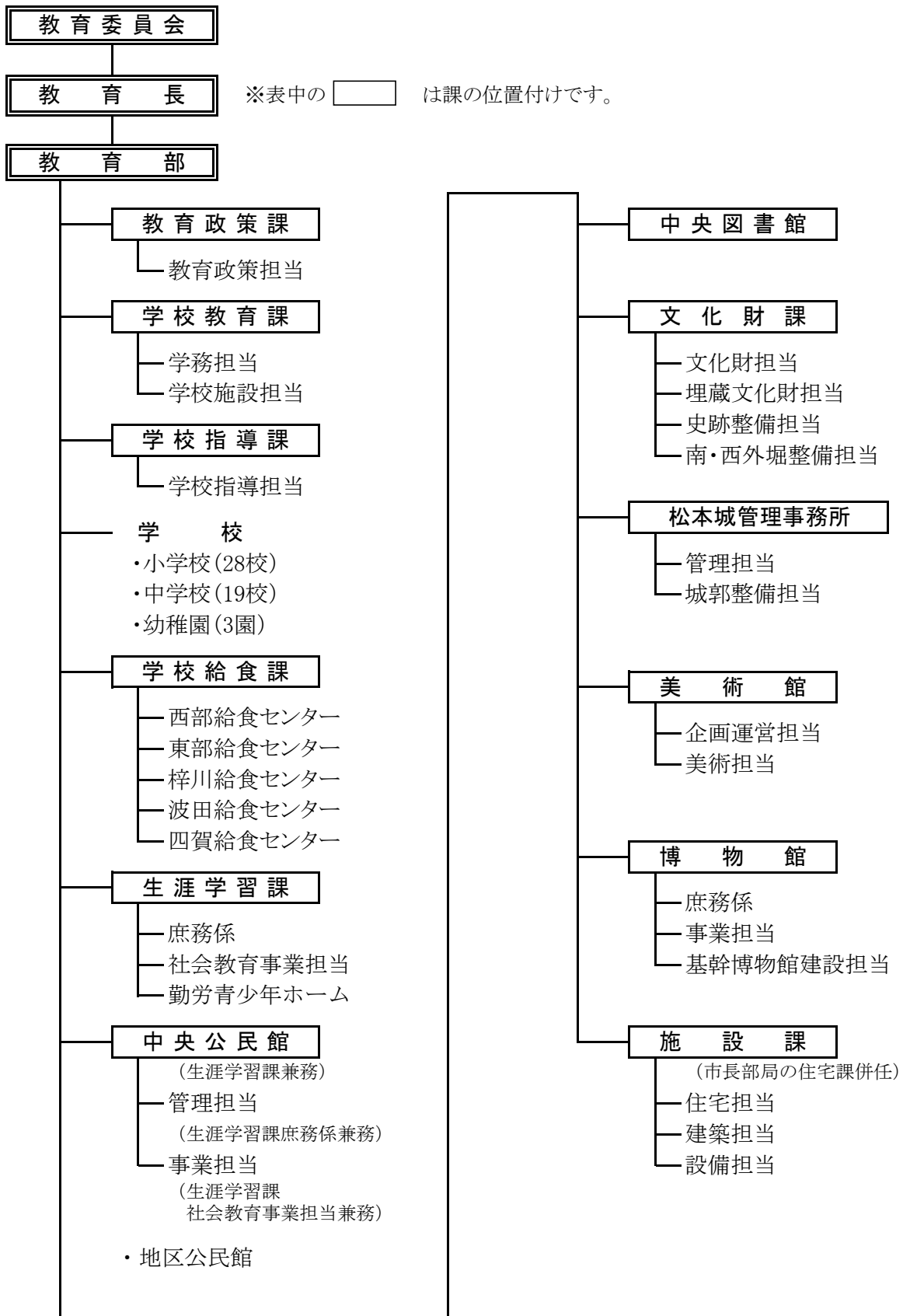
位 置 東経 137° 58' 19" 北緯 36° 14' 17"
 面 積 978.47 km²
 広 さ 東西 52.2 km 南北 41.3 km 標 高 592.21m

3 面積と人口の推移（各年5月1日現在）

年	面積 (km ²)	世帯数 (世帯)	人口(人)			人口密度 (人口/km ²)	備 考
			総数	男	女		
明治40年	12.17	6,641	31,866	15,667	16,199	2,618	市制施行
大正5年	12.17	8,374	42,737	21,031	21,706	3,512	
大正9年	12.17	9,541	49,607	23,271	26,336	4,076	第1回国勢調査
昭和5年	18.80	14,648	72,165	35,797	36,368	3,839	大正14年1村合併による
昭和20年	19.87	16,753	76,532	35,080	41,452	3,852	昭和18年1部合併による
昭和30年	214.85	30,925	145,228	71,047	74,181	676	昭和29年13カ村合併による
昭和35年	226.14	34,800	148,710	71,626	77,084	658	
昭和40年	226.20	39,789	154,131	73,840	80,291	681	
昭和45年	226.20	45,421	162,931	78,733	84,198	720	
昭和50年	264.30	55,007	185,595	89,886	95,709	702	昭和49年本郷村との合併による
昭和55年	264.30	60,594	192,085	93,731	98,354	727	
昭和60年	264.60	64,192	197,340	96,803	100,537	746	
平成2年	265.86	69,060	200,715	98,851	101,864	755	
平成12年	265.87	80,367	208,056	102,430	105,626	782	特例市の指定を受ける
平成15年	265.87	82,596	209,018	102,823	106,195	788	
平成16年	265.87	83,154	208,520	102,525	105,995	784	
平成17年	919.35	90,308	228,376	112,211	116,165	248	平成17年4月四賀村・安曇村・奈川
平成19年	919.35	91,574	228,322	112,118	116,204	248	村・梓川村との合併による
平成20年	919.35	92,319	228,220	112,015	116,205	248	
平成21年	919.35	92,715	227,615	111,679	115,936	247	
平成22年	978.77	98,597	243,055	119,182	123,873	248	平成22年3月波田町との合併による
平成23年	978.77	99,443	243,075	119,132	123,943	248	
平成24年	978.77	100,418	243,753	119,484	124,269	249	
平成25年	978.77	101,604	243,064	119,131	123,933	248	
平成26年	978.77	102,275	242,458	118,684	123,774	247	
平成27年	978.47	102,834	241,846	118,375	123,471	247	
平成28年	978.47	103,350	241,279	118,161	123,118	247	
平成29年	978.47	104,070	240,470	117,740	122,730	246	
平成30年	978.47	104,971	239,757	117,427	122,330	245	
令和元年	978.47	105,681	238,990	116,974	122,016	244	

資料：情報政策課

松本市教育委員会組織図 (H31.4.1)



（附属施設等一覧）

教育政策課	
教育文化センター	視聴覚センター 科学博物館
学校教育課	
美ヶ原少年自然の家 教員住宅	
学校給食課	
西部学校給食センター 東部学校給食センター 梓川学校給食センター 波田学校給食センター 四賀学校給食センター	
生涯学習課	
あがたの森文化会館 同和教育集会所 池上百竹亭 ふれあいパーク乗鞍 奈川文化センター夢の森 勤労青少年ホーム	
中央公民館	
地区公民館	
第一地区公民館	神林公民館
第二地区公民館	笹賀公民館
第三地区公民館	芳川公民館
東部公民館	寿公民館
城北公民館	寿台公民館
大手公民館	岡田公民館
安原地区公民館	入山辺公民館
城東公民館	里山辺公民館
白板地区公民館	今井公民館
田川公民館	内田公民館
庄内地区公民館	本郷公民館
鎌田地区公民館	松原地区公民館
松南地区公民館	四賀公民館
中山公民館	安曇公民館
島内公民館	奈川公民館
島立公民館	梓川公民館
新村公民館	波田公民館
和田公民館	
Mウイング文化センター	

中央図書館
図書館分館
南部図書館
あがたの森図書館
鎌田図書館
寿台図書館
本郷図書館
中山文庫
島内図書館
空港図書館
梓川図書館
波田図書館
松本城管理事務所
市営開智駐車場
美術館
梓川アカデミア館
博物館
博物館分館
重要文化財旧開智学校校舎
松本民芸館
旧山辺学校校舎
考古博物館
はかり資料館
旧司祭館
旧制高等学校記念館
窪田空穂記念館
重要文化財馬場家住宅
歴史の里
時計博物館
山と自然博物館
高橋家住宅
四賀化石館
安曇資料館

教育行政

1 教育の沿革

松本市は、伝統的に教育を尊重する気風が強く、藩政時代の寺子屋数、明治5年学制発布当時の就学率とも全国有数を誇っています。明治6年には長野県教育の発祥ともいべき歴史をもつ開智学校が開校し、大正8年には信州大学の前身である松本高等学校が招致開校されました。現在、両校の校舎は修復保存され、昭和36年旧開智学校は重要文化財に、また、平成19年6月18日には旧松本高等学校本館及び講堂も重要文化財に指定され、松本の明治・大正期の教育の足跡をとどめています。

このような伝統を受け継いだ教育文化都市として、『学都』を再認識し、次代を担う子どもたちの生きる力を育み、地域づくりを担う市民が主体的に学べる「学都松本」の実現をめざし、教育施策の展開を図るとともに、施設の充実を進めています。

2 「学都松本」をめざして

(1) 第2次松本市教育振興基本計画「学都松本をめざして」の推進

ア 計画策定の趣旨

平成23年度に、教育委員会としてのめざすべき方向性及び目標を明らかにし、その目標ごとの具体的な事業などを定めた松本市教育振興基本計画「学都松本をめざして」を策定しました。

この中では、「学都松本」としてめざすまちの姿を、学び続けるまち、共に学ぶまち、次代に引き継ぐまちとし、学都松本推進事業を始め、子どもの教育、生涯学習、スポーツ、芸術、歴史・文化資産に関わる取組みを進めてきました。

平成28年度には、変化する社会情勢や教育を取巻く状況に対応するため、基本的な考え方と方向性について定める「基本構想」はそのままに、施策の具体的な方策を定める「基本計画」の見直しを行い、平成29年度にこれまでの5年間の取組みを踏まえた、これからの5年間の教育施策の展開を示す第2次松本市教育振興基本計画を策定しました。

イ 計画の位置づけ

この計画を、教育基本法第17条第2項に基づく地方公共団体における教育の振興のための施策に関する基本的な計画とするとともに、地方教育行政の組織及び運営に関する法律第1の3に基づき、市長が定める「松本市教育大綱」に位置付けました。

また、市政運営の長期的かつ総合的な基本計画である「松本市総合計画（基本構想2020・第10次基本計画）」における教育・文化に関する個別計画としての性格を有します。

(2) 「学都松本」としてめざすまちの姿

松本市は、将来の都市像に「美しく生きる～健康寿命延伸都市・松本」を掲げ、いのちの質や人生の質の向上をめざして市政運営を進めています。第10次基本計画では「健康寿命延伸都市・松本」を更に前進させる「生きがいの仕組みづくり」に取り組んでいます。

この理念を根底で支えるのが、次の3つのまちの姿の実現です。

- 学び続けるまち
市民一人ひとりが自らの意思で何を学ぶかを決め、学び続けるまち
- 共に学ぶまち
市民の学びを地域や行政が協働してサポートし、「共に学ぶまちづくり」を推進するまち
- 次代に引き継ぐまち
市民一人ひとりが学んだ知識・技術を社会に生かして、次代に引き継ぐまち

(3) 「学都松本」への取組みの指針

「学都松本」をめざすため、次に掲げる5つの指針に基づき各種事業に取り組みます。

- ① 一人ひとりが生涯にわたって人間性を培う教育をめざします
- ② 子どもの感性を磨く様々な取組みを進めます
- ③ 不易を貫き、変わらない大切なことを継続します
- ④ 地域とともに歩みます
- ⑤ 「ある」から「する」へ転換し、「点」から「線」・「面」へ活動を広げます

(4) 「学都松本」に向け育てたい力

「学都松本」への取組みの指針に沿って事業を進めていくためには、市民一人ひとりの活動が大きな原動力になります。様々な学びを通して次に掲げる7つの力を育み続けることが「学都松本」につながるものと考えます。

- ① 自ら学び、考え、創造する力
- ② 主体的に行動し、挑戦する力
- ③ 我慢する力、やり遂げる粘り強さ
- ④ 人間関係を築くコミュニケーション力
- ⑤ 命の大切さ、思いやりの心
- ⑥ 情感豊かな心、人間性
- ⑦ 確かな学力、健康・体力

(5) まつもと市民生きいき活動

「学都松本」に向けた5つの取組み指針のうち、「不易を貫き、変わらない大切なことを継続します。」を実践する活動として、「まつもと市民生きいき活動」を展開しています。豊かな人間性、公正さを重んじる心、思いやりなど、社会や時代が変わっても、人として大切にしたいことを、市民一人ひとりが地道に実践し、次代に引き継いでいくことをめざしています。

まつもと市民生きいき活動

わたしは ころろをみがき、からだを使おう

あなたに あいさつをしよう

このまちを きれいにしよう



II 松本市図書館

地域づくりを支える情報拠点を目指して

～ 市民が主役の図書館 ～

図書館は、松本市民にとって単に本を借りる場所というだけではなく、乳幼児から高齢者まで、生涯を通じて健康で生きがいのある人生を過ごし、その中でそれぞれが自己実現を図ろうとする時に、さまざまな情報や学習機会を提供する生涯学習の拠点施設です。

従来の閲覧・貸出・リクエストサービス等を維持しつつ、社会の変化や市民ニーズを踏まえ、地域が抱える様々な課題の解決や暮らしに役立つ資料・情報の収集に努め、図書館自らが積極的に情報発信、提供を行い、学都松本に掲げる「学び続けるまち、共に学ぶまち、次代に引き継ぐまち」を実践する場として、市民が主役の図書館を目指します。

1 松本市図書館の資料の保存と活用の充実を図ります。

- (1) 各館の規模・役割・特色等に応じた蔵書構成に配慮し、図書館全体の体系的な資料の収集
- (2) 貴重資料の保存、活用の推進

2 課題解決のための調査相談業務、情報提供機能の充実を図ります。

- (1) 調査相談業務(レファレンスサービス)への積極的対応
- (2) 他の行政機関と連携した地域情報、行政情報等の提供
- (3) 高度情報化社会への対応

3 「学都松本子ども読書活動推進計画」に基づき、子どもの読書活動の推進を図ります。

- (1) 子どもが読書に親しめる環境づくり
- (2) 子どもの読書活動を広め、支える人材の育成
- (3) 関係機関など連携のための体制の構築

4 市民生活に密着した図書館ネットワークを構築します。

- (1) 大学図書館との連携
- (2) 公民館図書室等との連携

5 障害者サービスの充実を図ります。

- (1) 高齢や障害等により来館が困難な方への本の宅配サービス
- (2) 視覚障害者への対面朗読サービス
- (3) 録音図書(デージー図書)等の収集

6 職員の資質向上を図ります。

- (1) 全体会議の充実
- (2) 職員研修の実施

重点施策

1 図書館のあり方検討

中央図書館は平成3年(1991年)の開館から27年が経過し、機械設備等の老朽化、書庫の狭隘化、開架書架の耐震強化、慢性的な駐車場の不足等の課題が生じています。また、蔵書点検などの資料管理業務や貸出返却業務の効率化を可能とするICタグ導入、蔵書の充実を図るための資料の収集と活用・保存・除籍の明確な基準の整備、将来にわたって保存すべき地域資料のデジタル化等の図書館サービスについての検討が必要です。

令和2年(2020年)度末を目途に、学都松本らしい特色のある「図書館のあり方」を検討し、その結果を踏まえ、中央図書館の大規模改修について検討します。

2 第2次学都松本子ども読書活動推進計画の推進

平成31年(2019年)2月に策定した学都松本子ども読書活動推進計画に基づき、令和元年度予算化したセカンドブック事業を開始するとともに、読書案内人及び子ども読書推進サポーターによる活動、子ども読書活動推進委員会の設置を着実に推進します。

3 団体貸出事業のあり方研究

中央図書館は、10の分館とのネットワークで全市的な図書館サービスの充実を図っていますが、分館が整備される以前に図書館ネットワーク(配本所)として位置づけられていた地区公民館や児童施設等への団体貸出は、利用する団体が固定化し、利用率が伸びていません。そこで現状の検証を行い、団体貸出専用資料の蔵書構成やサービスのあり方を検討するものです。

併せて公民館図書委員会等との連携の強化や子ども読書活動推進計画の取組みとして、学校図書館等の子どもに関わる施設への図書資料の支援を積極的に行います。

4 市民や民間事業者との連携・協働

図書館では、市民による対面朗読、読み聞かせ、デジタル録音図書作製、返却本の配架や整架、植栽を行う図書館サポーターなどのさまざまなボランティア活動が行われていますが、メンバーの高齢化や固定化による活動者の減少の課題が生じています。

また、雑誌を広告媒体として民間事業者に情報発信の場を提供するとともに図書資料の充実を図る雑誌スポンサー制度による企業の地域貢献活動も行われています。

これらの活動を積極的に市民にPRし、活動を活性化するとともに、新たな活動の場の提供について検討します。

松本市の図書館 127 年の歩み

年 月	事 業
[明 治] 24. 5 39. 9	松本小学校長寄藤好実氏が同校に「開智書籍館」と名付けて創設 旧藩の書籍と松原栄氏等寄贈の資料充実により規則を制定。「開智図書館」と改称し市民に一般公開
[大 正] 10. 2	北深志葵の馬場武徳殿書庫を増設して移転し、「松本図書館」と改称して専任職員を配置(市営図書館化)
[昭 和] 3. 11 12. 4 13. 7 18. 9 26. 4 27. 11 34. 4 39. 4 43. 1 53. 6 54. 10 55. 6 9 59. 6 60. 4 62. 4	優良図書館として文部省から選奨 条例改正により「市立松本図書館」と改称し、夜間開館を開始 二ノ丸町、旧松本中学校校舎を増改築して移転 葵の馬場に再移転 図書館法の規定により条例、規則を大幅に改正し、参考事務、巡回文庫、視聴覚等の活動を開始 PTA母親文庫を実施する。小笠原忠統館長による読書会が盛んになる。 大名町地方事務所跡へ移転 条例、規則を全面改正し、日曜休館とする。 開智2丁目に新築して開館 重度身障者家庭配本事業(やまびこ文庫)を開始 あがたの森に1館目の分館として「あがたの森図書館」開館(貸出しはブラウン方式) 所蔵の『宋版漢書』60冊(慶元刊本)が国の重要文化財に指定(現在は美術館で保管) 松本市図書館協議会発足 「西部公民館図書室」開室 本館の貸出し方式をブラウン方式に変更(1人3冊2週間) 「南部公民館図書室」開室
[平 成] 2. 4 5 3. 4 10 4. 4 5. 4 5 6 7	西部公民館図書室を「西部図書館」として2館目の分館に位置付け 南部公民館図書室を「南部図書館」として3番目の分館として位置付け、コンピュータシステムを導入して開館(1人5冊2週間) 「寿台公民館図書室」開室 本館を蟻ヶ崎2丁目(現在地)に新築。コンピュータシステムを導入し開館。 「松本市中央図書館」に改名。 あがたの森図書館と中央図書館とをオンライン化 寿台公民館図書室が「寿台図書館」として4館目の分館に位置付け 西部図書館が移転新築開館 サンフランシスコ在住の日系二世中沢望東子氏寄贈による<中沢文庫>開設 寺澤畔夫・國子夫妻より大正から平成までアメリカで発刊した日本語新聞「ユタ日報」の全号(11,876号)を受入れ

年 月	事 業
6. 4	「本郷公民館図書室」開室 全6館がコンピュータオンライン化(1人10冊2週間) 視覚障害者への朗読ボランティア開始
6	中央図書館近くの住宅街で松本サリン事件発生。サリン精製法を詳述したスリラー小説「みどりの刺青」の貸出しに関して「図書館の自由」が議論され、図書館声明を発表するとともに利用者懇談会を開催(8月)
11	資料集「図書館の自由ってなんだろう！」発行
7. 1	中央図書館前に「普選実現運動発祥の地」記念碑建立。併せて「普選文庫」開設
3	「中山文庫」寄贈受入れ
4	波田町立図書館とコンピュータを結んで広域図書館ネットワークを構築し、愛称「アルペン・ハーモネット」として稼動開始
5	CDの貸出し開始(中央図書館・南部図書館)
7	島内土地改良区から〈島内農業文庫〉寄贈受入れ
8	終戦50周年平和記念事業として中央図書館に「平和資料コーナー」を設置 「ユタ日報復刻版」全7巻刊行
10	第1回図書館まつり開催
8. 10	所蔵漢籍中から角筆文献発見 南部図書館の開館時間(条例は20時まで、運用により22時まで)の検討がマスコミ等によりクローズアップ。市内6館全館で利用者懇談会を開催
9. 4	図書館コンピュータシステムを更新(4/21～4/29日まで一斉休館) 貸出カードの有効期限を3年に、CDの貸出は1人5点1週間までに変更 中央図書館、南部図書館に利用者用検索端末設置
10. 4	全6館に利用者用検索端末設置終了
11. 4	本郷公民館図書室を「本郷図書館」として5館目の分館に位置付け
13. 4	6館目の分館として中山に「中山文庫」を開館(4/17) ブックスタート事業(乳児への絵本贈呈事業)を開始 やまびこ文庫の貸出をリクエスト方式にして、配本を宅配業者に委託化 公民館等への施設配本を貸出方式へ変更
5	7館目の分館として島内に「島内図書館」を開館(5/10) 分館メール業務を業者委託化
14. 2	インターネットでの図書館蔵書検索サービスを開始(2/1)
4	図書館コンピュータシステムを更新(4/1～4/15) OPLマークからTRCマークに変更 ビデオの貸出し開始。ビデオ・LDの館内視聴を廃止
12	8館目の分館として今井に「空港図書館」を開館(4/18)
15. 9	重要文化財「宋版漢書」を松本市美術館で保存するため移管 旧制松本高等学校保存整備事業の一部完了に伴い、あがたの森図書館が北棟から整備が完了した西棟に移転(開架部面積 119 m ² から 165 m ² に増加)
16. 10	中央図書館の休日開館を開始
11	中央図書館3階の第1・第2会議室を、使用予定のない平日に学習室・閲覧室としての開放を開始

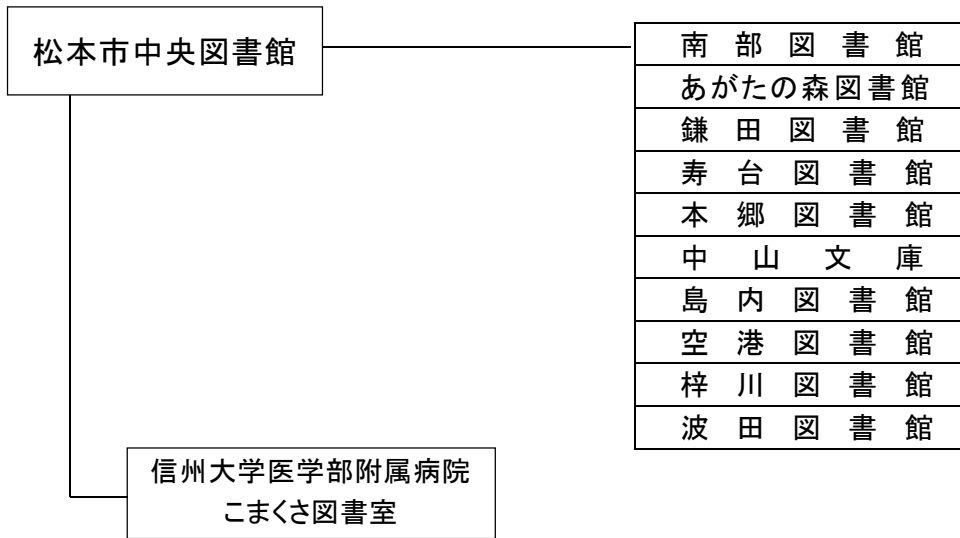
年 月	事 業
17. 6	中央図書館にパソコンコーナーを設置(インターネット利用席4席、持込パソコン席4席)
11	中央図書館3階の視聴覚室に机・イスを配備し、土日、休日、長期休業、受験期(1～3月)に学習室・閲覧室としての開放を開始
18. 6	信濃毎日新聞データベースの提供を開始
7	朝日新聞データベース「聞蔵」の提供を開始
10	図書館サポーターを募集し、ボランティアによる整架、配架等の活動を開始
19. 4	図書館コンピュータシステムを更新(4/2～4/16)
	松本市・波田町広域図書館ネットワークに関する実施協定の見直しにより、共通カードによる相互利用を開始
5	インターネット予約を開始(5/9)
10	分館の休日と日曜日が重なった場合の開館を開始
11	図書館広域利用事業開始に伴い、登録者を松本広域連合区域内に通勤・通学者へ拡大
20. 10	DVDの貸出を開始
21. 3	「松本市中央図書館及び信州大学医学部附属病院患者図書室における図書館業務の連携に関する協定書」調印(3/23)
4	中央図書館の開館時間を午前10時から午前9時30分に繰り上げ
5	信州大学医学部附属病院患者図書室(愛称「こまくさ図書室」と)の連携を開始(5/7)
22. 3	波田町の合併により、「波田図書館」が9番目の分館となる(3/31)
7	「信州大学附属図書館と松本市図書館との連携協力に関する覚書」を締結(7/15)し、貸出資料の相互返却を松本市中央図書館及び信州大学附属松本合同図書館(現信州大学附属図書館中央図書館)との間で実施
23. 1	視覚障害者用デジタル図書(デイジー図書)の貸出しを開始
4	四賀及び奈川地区の公民館図書室での図書館資料の返却を開始
7～8	土日・祝日の中央図書館開館時間延長の試行を実施(午後6時まで1時間延長)
24. 4	図書館コンピュータシステムを更新(4/2～4/16)。リライト式カード化
4	小中学校を対象に「学校カード」による貸出を開始(上限 10 冊)
5	10番目の分館として「梓川図書館」を開館(5/11)
12	図書館単独のホームページを開設
25. 1	山岳関連の蔵書の増加に伴い「山岳文庫コーナー」を拡充
4	新たな情報発信ツールとして「図書館だより」を発行(以降毎月1日発行)
25. 10	「学都松本子ども読書活動推進計画」を策定
26. 4	官報情報提供サービスの開始
26. 12	国立国会図書館デジタル化資料の閲覧・複写サービスを開始。併せて信濃毎日新聞、朝日新聞、官報の各データベースの複写サービスも開始
27. 4	FM まつもと「まつもと日和」への月 1 回出演を開始
4	雑誌スポンサー制度運用開始
27. 6	「絶歌」少年 A の取扱いについて検討の結果、貸出しすることに決定。
28. 3	崇教館文庫の一部、松原文庫、柴田文庫を博物館へ移管
28. 4	フェイスブックページ「松本市図書館～アルプスの山々に囲まれた～」を開設
28. 4～	創設 125 周年記念事業を実施

年 月	事 業
29. 4	法情報総合データベース第一法規出版 D1-Low.com のサービスを開始
4	「学校カード」を見直し、「子ども読書カード」として対象を子ども読書活動に関わる団体に拡大(上限 20 冊)
4	マスコットキャラクター「ライブラリス」誕生
30. 3	アルプス公園「森の文庫」開設(3/27) 崇教館文庫の未移管分を博物館へ移管
30. 4	中央図書館の休日の翌日振替休館を廃止
4	図書館コンピュータシステムを更新(3/31~4/14 まで一斉休館) 中央図書館にセルフ貸出機設置
4	図書館ホームページをリニューアル、My本棚機能を追加
4	『松本市の地域資料検索「まつサーチ」』を開設
7	あがたの森公園「おひさま文庫」開設(7/16)
31. 2	「第2次学都松本子ども読書活動推進計画」を策定
4	「西部図書館」を、「鎌田図書館」に名称変更
4	インターネット辞書・事典検索オンラインデータベースジャパンナレッジのサービスを開始
4	貸出条件を見直し、映像資料の貸出期間を1週間から2週間へ、DVD・BD・ビデオの貸出点数を1点から3点へ、本・雑誌を貸出日から最長4週間まで延長できるよう拡大
4	セカンドブック事業(3歳児への絵本贈呈事業)を開始

施 設 概 要

No	名 称	住 所	構 造 延 べ 床 面 積	公民館図書室・ 図書館分館 としての開設月
1	中央図書館 TEL 0263-32-0099 FAX 0263-37-1148	〒390-0861 松本市蟻ヶ崎 2-4-40 (重要文化財旧開智学校北隣)	鉄筋コンクリート造 3階建 4,831.64 m ² 1階 児童図書、展示ホール 団体図書、2層書庫 2階 一般図書、資料 3階 視聴覚室、会議室、 喫茶コーナー	H3.10 本館移転新築
2	南部図書館 TEL 0263-26-1083 FAX 0263-25-5337	〒399-0002 松本市芳野 4-1 (なんなんひろば1階)	鉄筋コンクリート造 3階建の内 530.90 m ²	S62.4 公民館図書室 H2.5 分館に
3	あがたの森図書館 TEL 0263-32-1761 FAX 0263-33-9986	〒390-0812 松本市県 3-1-1 (あがたの森文化会館1階)	木造 2階建の内 198.31 m ²	S54.10 分館開設 H15.9 あがたの森文化会 館内改修移転
4	鎌田図書館 TEL 0263-26-0341 FAX 0263-27-2957	〒390-0848 松本市両島 5-50 (鎌田地区公民館東隣)	鉄筋コンクリート造 平屋建の内 245.68 m ²	S59.6 公民館図書室 H2.4 分館に H5.5 移転新築 H31.4 名称変更
5	寿台図書館 TEL 0263-58-7167 FAX 0263-86-7964	〒399-0021 松本市寿豊丘 649-1 (寿台公民館1階)	鉄筋コンクリート造 2階建の内 216.00 m ²	H3.4 公民館図書室 H5.4 分館に
6	本郷図書館 TEL 0263-46-1262 FAX 0263-45-1014	〒390-0303 松本市浅間温泉 2-9-1 (本郷公民館1階)	鉄筋コンクリート造 2階建の内 220.80 m ²	H6.4 公民館図書室 H11.4 分館に
7	中山文庫 TEL 0263-58-5666 FAX 0263-58-5671	〒390-0823 松本市中山 3533-1 (中山児童センター西隣)	鉄骨・鉄筋コンクリート造 地上1階、地下1階建 669.88 m ²	H13.4 分館開設
8	島内図書館 TEL 0263-48-2711 FAX 0263-48-2712	〒390-0851 松本市島内 4970-1 (島内公民館北隣)	鉄筋コンクリート造 平屋建 470.10 m ²	H13.5 分館開設
9	空港図書館 TEL 0263-86-8460 FAX 0263-86-8461	〒390-1131 松本市今井 4237-1 (今井市民プール東隣)	鉄骨造 平屋建 408.25 m ²	H14.4 分館開設
10	梓川図書館 TEL 0263-76-2070 FAX 0263-76-2071	〒390-1701 松本市梓川倭 562-1 (アカデミア館北隣)	鉄骨造 2階建 595.35 m ²	H24.5 分館開設
11	波田図書館 TEL 0263-92-7503 FAX 0263-92-7505	〒390-1404 松本市波田 10106-1 (波田文化センター1階)	鉄筋コンクリート造 4階建の内 1,106 m ²	(H7.4 旧波田町図書館) H22.3 市町合併により 分館に

図書館分館ネットワーク



※ 平成21年5月からネットワーク化し連携

職員構成（平成31年4月1日現在）

図 書 館 名	専 任 ・ 主 務 職 員					兼 務
	正 規	嘱 託	1 種 臨 時	合 計	う ち 司 書	
中 央 図 書 館	14	10	3	27	18	
館 長	1			1	1	
館 長 補 佐	3			3		
一 般 サ ー ビ ス 担 当	4	5	2	11	9	
児 童 サ ー ビ ス 担 当	2	3	1	6	6	
団 体 ・ 障 害 者 サ ー ビ ス 担 当	2	2		4	2	
庶 務 担 当	2			2		
南 部 図 書 館	1	5		6	4	
あがたの森図書館		3		3	2	1
鎌 田 図 書 館		2		2	2	1
寿 台 図 書 館		2		2	2	1
本 郷 図 書 館		2		2	2	1
中 山 文 庫	1	1		2	1	
島 内 図 書 館		2		2	2	1
空 港 図 書 館		3		3	2	
梓 川 図 書 館		3		3	2	
波 田 図 書 館		3		3	2	
合 計	16	36	3	55	39	5

分館整備の推移

館名	開設年月	中央	あがたの森	鎌田	南部	寿台	本郷	中山	島内	空港	波田	梓川	合計	備考
昭和42	貸出冊数	7,822											7,822	本館1
	蔵書冊数	73,025											73,025	本館1
昭和54	貸出冊数	81,533	12,342										93,875	分館1
	蔵書冊数	144,103	2,355										146,458	分館1
平成2	貸出冊数	96,748	31,128	13,593	162,974								304,443	本館1
	蔵書冊数	247,519	13,466	10,769	43,500								315,254	分館3
平成5	貸出冊数	267,832	38,172	29,075	204,078	32,446							571,603	本館1
	蔵書冊数	307,789	19,242	21,387	63,571	14,851							426,840	分館4
平成11	貸出冊数	455,922	65,125	90,928	234,484	76,971	70,415						993,845	本館1
	蔵書冊数	432,923	23,146	31,876	73,860	24,644	32,201						618,650	分館5
平成13	貸出冊数	443,795	65,715	88,718	239,382	73,594	77,929	24,837	64,188				1,078,158	本館1
	蔵書冊数	444,205	25,552	34,982	73,727	27,767	32,873	103,281	27,912				770,299	分館7
平成14	貸出冊数	476,153	66,039	80,090	217,367	72,197	73,536	29,097	81,249	93,087			1,188,815	本館1
	蔵書冊数	452,143	25,390	34,561	75,029	28,506	33,105	110,558	34,873	25,074			819,239	分館8
平成22	貸出冊数	558,672	96,877	83,998	259,927	105,028	78,538	46,263	93,903	133,183	119,771		1,576,160	本館1
	蔵書冊数	563,413	25,211	34,290	70,853	29,844	33,842	155,196	39,213	46,899	90,856		1,089,617	分館9
平成27	貸出冊数	558,692	117,821	83,470	277,737	91,374	85,596	49,040	77,842	110,841	105,877	123,256	1,681,546	本館1
貸出ピーク	蔵書冊数	622,559	26,553	34,241	74,010	31,185	32,972	161,261	40,587	50,434	96,582	45,339	1,215,723	分館10
平成28	貸出冊数	540,761	112,193	72,455	275,438	83,031	82,241	50,210	74,643	101,072	109,985	117,640	1,619,669	本館1
	蔵書冊数	631,671	27,393	34,481	74,488	30,752	33,870	162,490	41,525	51,133	97,351	47,541	1,232,695	分館10
平成29	貸出冊数	514,132	101,370	78,846	270,717	79,324	80,791	52,404	71,709	96,053	110,304	115,130	1,570,780	本館1
	蔵書冊数	635,264	27,734	34,353	73,930	27,387	34,449	163,453	42,062	51,806	97,872	45,339	1,233,649	分館10
平成30	貸出冊数	517,072	79,786	78,286	259,518	78,806	83,137	50,915	69,983	97,023	109,338	100,304	1,524,168	本館1
	蔵書冊数	646,035	27,828	34,032	76,126	26,753	34,636	162,231	41,526	49,098	99,519	51,362	1,249,146	分館10

令和元年度 松本市図書館予算(事業別)

予算総額	1,650億9,644万円
一般会計予算	880億1,000万円
教育費予算	78億8,411万円
社会教育費	25億7,850万円

【図書館費】

(単位:千円)

区 分	平成30年 度 当初予算	令和元年 度 当初予算							学都松本 子ども読書活動 推進事業費	負担金
			人件費	図書館管理 運営費	図書館 活動費	図書館資料 整備事業費	コンピュータ システム管理費			
報酬	120	70	70							
共済費	1,300	1,280		1,280						
賃金	29,750	28,870		28,870						
報償費	1,170	1,700			1,170			530		
旅費	490	550		490				60		
需用費	24,890	27,160		14,090	340	6,770	1,140	4,820		
消耗品費	4,770	7,260		830	340	670	1,140	4,280		
消耗品費(逐次刊行物)	6,000	6,010				6,010				
燃料費	1,760	2,210		2,210						
印刷製本費	2,470	630				90		540		
光熱水費	9,580	9,750		9,750						
修繕料	310	1,300		1,300						
役務費	2,700	5,020		4,950			70			
通信運搬費	2,600	4,950		4,880			70			
手数料	100	70		70						
委託料	28,660	39,240		35,250			3,990			
使用料及び賃借料	27,720	28,060		11,600			16,420	40		
使用料	1,200	1,430		20			1,370	40		
借上料	26,520	26,630		11,580			15,050			
工事請負費	13,950	850		850						
原材料費	50	50		50						
備品購入費	87,310	84,980		240		84,740				
備品購入費	40	240		240						
備品購入費(図書購入費)	87,270	84,740				84,740				
負担金及び交付金	3,140	3,280			200					3,080
補助金		200			200					
負担金	2,940	3,080								3,080
図書館費 合計	221,250	221,110	70	97,670	1,710	91,510	21,620	5,450		3,080

図書館利用案内

1 開館時間・休館日

館名	開館時間		休館日	
			館別休館日	全館共通日
中央	火～金	9:30～19:00	月曜日(休日を除く) (注1)	・12月29日～1月3日 ・毎月第4金曜日 (第4金が休日の場合) 【中央・波田】 前日が休館、当日は開館 【その他分館】 前日及び当日は休館 ・特別整理期間 (館別に設定)
	土・日・休日	9:30～17:00		
南部	月・水～土	10:00～22:00	火曜日	
	日	10:00～17:00	休日	
あがたの森	火～金	10:00～19:00	月曜日(当日が休日に 当たるときは、当日及び 翌日) 休日	
	土・日	10:00～17:00		
鎌田	火～金	10:00～18:00		
	土・日	10:00～17:00		
寿台	火～日	10:00～17:00		
本郷				
中山				
島内				
空港				
梓川				10:00～18:00
波田	火～金(注2)	10:00～19:00		月曜日
	土・日・休日	10:00～17:00		休日の翌日(注3)

※ 休日とは、「国民の祝日に関する法律」に規定する休日をいいます。

注1: 休日のときは開館し、翌日振替休館となります。翌日も休日の場合は、振替休館はありません。

注2: 12月～3月までの間は、開館時間が10:00～17:00となります。

注3: 休日が連続する場合は、最後の休日の翌日が休館日となります。また、休日の翌日が土・日曜日に当たるときは、休館日(月曜日等)を除いた最初の平日が休館日となります。

2 個人貸出

- (1) 登録できる方 市内在住者、市内通勤・通学者、松本広域連合区域内在住者等
- (2) 貸出カード 登録時から3年間有効で、全館(信州大学医学部附属病院こまき図書室を含む。以下同じ。)で使用可能
- (3) 貸出点数 10点(AV資料は5点まで、その内ビデオテープ、DVD、BDはいずれか3点のみ)
- (4) 貸出期間 2週間(AV資料も同様)、本・雑誌は、貸出日から最長4週間まで延長可能
- (5) その他 全館どこでも貸出、返却が可能

3 団体貸出

中央図書館にある団体貸出専用書架から貸出を行うもの。

- (1) 登録要件 地区公民館、保育園・幼稚園・小中学校、児童館・児童センター・児童育成クラブ、町内会や町内公民館、読書会等の構成員が10名以上の団体
- (2) 有効期間 申請のあった日から翌々年度の末日まで
- (3) 貸出点数 原則1団体500冊以内
- (4) 貸出期間 一般団体は6カ月以内、児童対象の団体は3カ月以内

各 種 サ ー ビ ス 等

1 調査・相談(レファレンス)サービス [資料:各種サービス利用状況 P33]

日常生活の中での疑問や本に関する質問などについて、図書館の資料を使って回答したり、調査研究のお手伝いをしています。中央図書館ではレファレンス用窓口を設け、専門の職員が従事しています。

2 予約(リクエスト)サービス [資料:各種サービス利用状況 P33]

館内にご希望の資料が無いとき、他館から回送、返却待ち予約ができます。また、館内に所蔵のない資料は、購入や国立国会図書館、県立・市町村図書館等からの相互貸借により資料を取り寄せて提供しています。

インターネット予約サービスにより、パソコンや携帯電話で資料の予約申し込み、ご自分の予約状況や現在借りている資料の確認ができます。

3 複写サービス [資料:各種サービス利用状況 P33]

著作権法第31条に基づき、所蔵資料の複写サービスを行っています。また、中央図書館では、パソコンを4台設置して、国立国会図書館デジタル化資料及び信濃毎日新聞、朝日新聞、官報、法情報総合データサービスのデータ資料の閲覧・複写サービスを行っています。

4 児童サービス

(1) おはなし会 [資料:平成30年度館別事業報告 P35]

各館で、定期的に子どもの年齢に応じた絵本の読み聞かせ、おはなし、紙芝居などによる「おはなし会」を行って、子どもたちや保護者に楽しい本の世界を紹介しています。

区 分	28年度	29年度	30年度
おはなし会	362回	323回	303回

(2) ブックスタート事業

乳児を持つ親が絵本を読み聞かせながら赤ちゃんと一緒に楽しいひと時を持っていただくことを目的として、10カ月健診時に、絵本1冊と図書館で作成した絵本リスト「いっしょによもうね・こんにちはおほん」(0歳～3歳対象)を配布しています。

区 分	28年度	29年度	30年度
配布冊数	1,960冊	1,991冊	1,794冊

(3) 子ども読書活動推進のための図書館カード(通称:子ども読書カード)

教材等に利用していただくために平成24年4月に交付を始めた学校用図書館カードの適用範囲を平成29年度から子ども読書活動推進に関係する団体に拡大し、貸出点数最大20点までの貸出しを行っています。

区 分	28年度		29年度		30年度	
小 中 学 校	(53 団体)	708 冊	(53 団体)	1,524 冊	(55 団体)	2,142 冊
読み聞かせ団体		—	(14 団体)	623 冊	(14 団体)	799 冊
保育園・幼稚園		—	(94 団体)	2,345 冊	(94 団体)	1,375 冊
児童センター等		—	(31 団体)	1,178 冊	(31 団体)	1,860 冊
合 計	(53 団体)	708 冊	(194 団体)	5,670 冊	(194 団体)	6,176 冊

(4) 出前講座

これまでの「知って納得図書館利用講座」、「読み聞かせ講座」に加えて平成28年11月から「おでかけおはなし会」を新設して子ども読書活動の推進を図っています。

区 分	28年度	29年度	30年度
知って納得図書館利用講座	1回 8人	1回 55人	0回 0人
読み聞かせ講座	3回 38人	6回 93人	10回 238人
おでかけおはなし会	23回 1,045人	32回 1,353人	41回 1,501人
合 計	27回 1,091人	39回 1,501人	51回 1,739人

(5) 屋外でも本に触れることのできる環境づくり

公園に来た親子が絵本を手にとって読み聞かせをしたり、公園で見つけた花木や昆虫を図鑑で調べるなど、屋外でも本に触れることのできる環境を作るため、除籍本等を活用した文庫を設置しています。

- ・ アルプス公園「森の文庫」（森の入口休憩所内、約500冊、平成30年3月設置）
- ・ あがたの森公園「おひさま文庫」（旧制高等学校記念館前、約200冊、平成30年7月設置）

5 障害者サービス

(1) やまびこ文庫

心身の障害や高齢等で図書館へ来館するのが難しい方を対象に、図書館の本、CD、カセットテープ、点字図書、デイジー図書等を、毎月1回、自宅や入居施設に配達しています。

また、平成29年度から対象地域に奈川、安曇地区を加えて市内全域に拡大しました。

区 分	28年度	29年度	30年度
家 庭 配 本	(67人) 4,596冊	(65人) 5,150冊	(62人) 4,791冊

(2) 対面朗読サービス

視覚障害者、又は視覚による表現の認識に支障があり、通常の本を読むことが困難な方を対象に、「朗読ふれあいの会」のボランティアにより、中央図書館の対面朗読室や自宅、福祉施設等に出向いて対面朗読サービスを行っています。

区 分	28年度	29年度	30年度
箇 所 数	15箇所	17箇所	16箇所
延べ訪問回数	542回	474回	448回

(3) デジタル録音図書(デイジー図書)貸出

視覚障害者、又は視覚による表現の認識に支障があり、通常の本を読むことが困難な方を対象に、視覚障害者情報総合ネットワーク(サピエ)から借り受けたデイジー図書を、郵送により貸出しています。また、デイジー化されていない図書は、ボランティア団体「松本市朗読赤十字奉仕団ひびきの会」がデイジー図書を製作しています。

区 分	28年度	29年度	30年度
利 用 者 数	6人	8人	8人
貸 出 数	194冊	327冊	304冊

6 講演会・講座の開催〔資料:平成30年度 館別事業報告 P35〕

読み聞かせ等の各種講座や講演会、リサイクル本の提供、クリスマス会など、読書普及のための様々な催しを各館で行っています。

7 その他

(1) 信州大学医学部附属病院患者図書室(こまくさ図書室)との連携

松本市図書館の分館機能を有する図書室として、入院・通院患者や一般利用者に、貸出、返却、予約資料の受け渡し等を行っています。

区 分	28年度	29年度	30年度
利 用 者 数	4,9149 人	5,389 人	5,849 人
蔵 書 数	8,331 冊	8,962 冊	9,220 冊
貸 出 冊 数	22,713 冊	21,799 冊	19,413 冊

(2) 公民館図書室との連携

平成23年度から図書館資料を四賀地区、奈川地区の公民館図書室で返却ができるサービスを行っています。

区 分	28年度	29年度	30年度
四賀公民館図書室	417 冊	334 冊	279 冊
奈川文化センター夢の森図書室	102 冊	73 冊	28 冊

(3) 図書館サポーター制度

市民との協働による図書館づくりの一環として平成18年10月に始めた図書館サポーター制度は、館内の書架整理(返却された本を書架に戻す作業や書棚の整頓)や利用案内等を行っていただくとともに、市民目線からの図書館への意見をいただくなど、図書館サービスを支える活動を行っています。

(4) 雑誌スポンサー制度〔資料:令和元年度 雑誌スポンサー一覧 P54〕

中央図書館の図書資料(雑誌)を広告媒体として活用することにより、民間事業者の情報発信の場を提供するとともに、図書資料の充実を図ることを目的として、平成27年4月から雑誌スポンサー制度を導入しています。

(5) 会議室・視聴覚室の開放(中央図書館)

使用予定のない日は、開放して読書や学習にご利用いただいています。(休館日を除く。)

ア 第1・第2会議室 通年

イ 第1視聴覚室 土・日・休日、長期休暇期、受験期(1月～3月)

Ⅲ 指 標

松本市図書館 7つの指標

No.	項 目	指 標
1	登録率 (松本市民登録者数 111,945人／松本市人口 238,647人) ※市民の何%が図書館に登録しているか	46.9 %
2	市民1人当たりの貸出冊数 (貸出冊数 1,524,168冊／人口 238,647人) ※市民1人が平均して何冊本を借りたか	6.4 冊
3	登録者1人当たりの貸出冊数 (貸出冊数 1,524,168冊／登録者数 126,439人) ※登録者1人が平均して何冊本を借りたか	12.1 冊
4	職員1人当たりの貸出冊数 (貸出冊数 1,524,168冊／図書館職員数 55人) ※図書館職員1人当たり何冊の本を貸し出したか	27,712.1 冊
5	回転率 (貸出冊数 1,524,168冊／蔵書冊数 1,130,976冊) ※図書館の蔵書が1冊当たり平均して何回貸し出されたか	1.3 回
6	市民1人当たりの蔵書冊数 (蔵書冊数 1,249,146冊／人口 238,647人) ※市民1人当たり何冊の図書館蔵書を持っているか	5.2 冊
7	市民1人当たりの資料購入費 (資料購入予算額 87,270,000円／人口 238,647人) ※市民1人当たりの図書購入費は何円か	365.7 円

注1: 団体貸出等の数値は算入せず、個人貸出について指標を作成
(使用数値はH31.3月末現在。人口はH31.4.1登録人口 238,647人。)

注2: No2, 3, 4, 5の貸出冊数には、市民以外への貸出冊数を含む。

注3: No4の職員数は、兼務の館長を除くH30.3.31現在の人数

注4: No5の蔵書冊数には、団体資料及び未整理資料を含まない。

注5: No7の資料購入費には、視聴覚資料購入分を含む。(予算額は平成30年当初予算)

過 去 5 年 間 の 推 移

指 標		H26	H27	H28	H29	H30
1	登録率 (%)	45.4	45.6	45.5	45.1	46.9
2	市民1人当たりの貸出冊数 (冊)	6.8	7.0	6.7	6.6	6.4
3	登録者1人当たりの貸出冊数 (冊)	13.2	13.5	13.1	12.9	12.1
4	職員1人当たりの貸出冊数 (冊)	31,824.3	31,727.3	31,147.5	28,559.6	27,712.1
5	回転率 (回)	1.5	1.5	1.5	1.4	1.3
6	市民1人当たりの蔵書冊数 (冊)	5.0	5.0	5.1	5.2	5.2
7	市民1人当たりの資料購入費 (円)	361.1	362.4	363.2	364.4	365.7

利 用 実 績 の 推 移

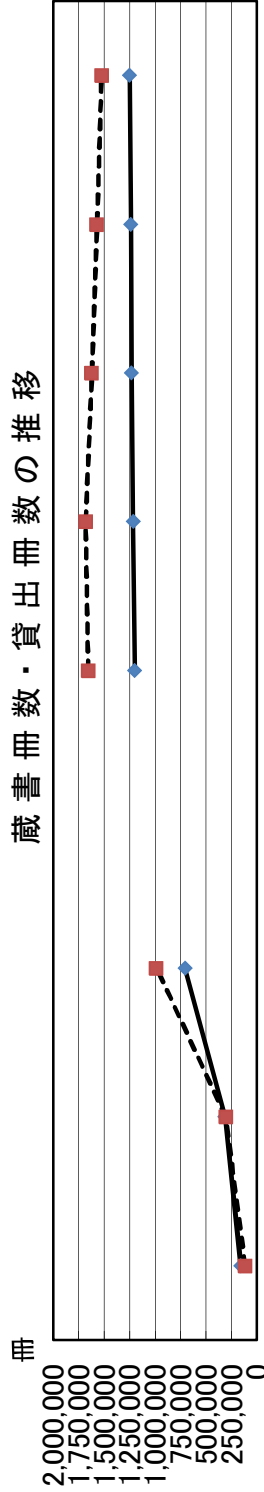
年 度	開館日数 (中央)	蔵 書 冊 数		貸 出 冊 数		登 録 者 数		年間のべ利用者数		団体貸出 (冊)	調査・相談 (件)	予 約 (冊)	備 考
		(冊)	うち児童	(冊)	うち児童	(人)	うち児童	(人)	うち児童				
1980 (S55)	271	159,344	29,179	117,078	40,495	6,282	2,328	45,634	20,493	62,071	1,579		
1990 (H 2)	272	315,254	103,343	304,443	122,847	16,913	3,784			151,063	7,637		
2000 (H12)	269	707,101	168,150	985,514	321,682	48,680	9,931	261,431		51,197	21,459	28,257	
【直近5年】													
2014 (H26)	283	1,200,596	316,924	1,654,864	651,684	125,448	10,625	432,259	71,562	30,104	10,640	164,233	web予約 (124,972)
2015 (H27)	283	1,215,723	324,003	1,681,546	677,070	124,934	10,546	445,007	73,161	26,634	8,829	171,812	web予約 (134,270)
2016 (H28)	281	1,232,695	329,979	1,619,669	663,101	123,842	10,477	435,874	71,145	30,201	11,263	173,305	web予約 (140,805)
2017 (H29)	279	1,237,687	334,652	1,570,780	648,094	122,089	10,404	425,495	69,173	30,385	11,629	168,500	web予約 (138,704)
2018 (H30)	284	1,249,146	339,590	1,524,168	634,213	126,439	10,145	434,603	69,727	30,473	10,770	177,442	web予約 (141,437)

注1: 空欄は、統計数値が不明なもの

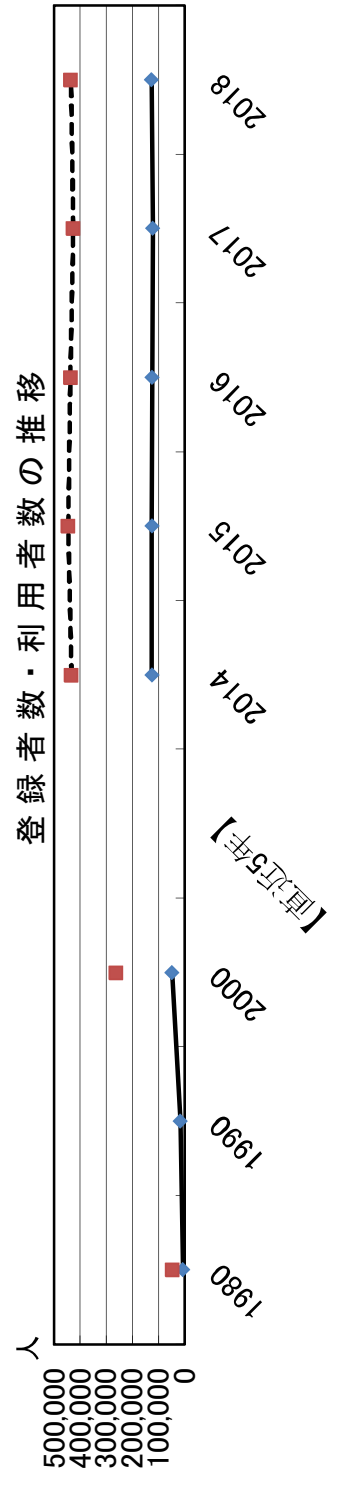
注2: 1990 (H2)の行中、「貸出冊数」及び「登録者数」欄の「うち児童」には、中央館分が不明のためその分を含まない数値

注3: 団体貸出には、「やまびこ文庫」利用配本分を含む。

蔵 書 冊 数 ・ 貸 出 冊 数 の 推 移



登 録 者 数 ・ 利 用 者 数 の 推 移



蔵 書 数

(平成31年3月末)

区 分	29年度末 資料数	30 年 度								
		受 入 冊 数				除籍冊数	30年度末 資料数	開架資料		
		購入	寄贈	移管等	計			開架資料	閉架資料	
中 央	一般書	344,688	9,674	200	923	10,797	5,184	350,301	128,487	221,814
	児童書	109,417	2,633	52	2,467	5,152	2,113	112,456	45,677	66,779
	郷土資料	32,770	187	256	424	867	57	33,580	13,166	20,414
	AV資料	8,925	138	0	△ 30	108	45	8,988	7,947	1,041
	雑誌類	22,051	1,689	205	41	1,935	1,446	22,540	1,917	20,623
	未整理資料	40,734	0	0	0	0	0	40,734	0	40,734
計	558,585	14,321	713	3,825	18,859	8,845	568,599	197,194	371,405	
中 央 (団体)	一般書	37,800	1,301	5	117	1,423	718	38,505	38,505	0
	児童書	36,039	1,188	34	△ 25	1,197	399	36,837	36,837	0
	郷土資料	646	0	1	6	7	1	652	652	0
	AV資料	2,194	31	0	61	92	844	1,442	1,442	0
	計	76,679	476	24	159	2,719	1,962	77,436	77,436	0
南 部	一般書	41,910	3,626	18	△ 306	3,338	2,285	42,963	42,963	0
	児童書	26,847	1,762	2	△ 3	1,761	492	28,116	28,116	0
	郷土資料	2,082	48	12	△ 6	54	35	2,101	2,101	0
	AV資料	1,910	86	0	△ 10	76	186	1,800	1,800	0
	雑誌類	1,181	475	24	△ 16	483	518	1,146	1,146	0
	計	73,930	5,997	56	△ 341	5,712	3,516	76,126	76,126	0
あがた	一般書	13,911	1,245	5	△ 184	1,066	969	14,008	14,008	0
	児童書	12,522	643	5	△ 190	458	480	12,500	12,500	0
	郷土資料	928	34	11	27	72	53	947	947	0
	雑誌類	373	152	0	5	157	157	373	373	0
	計	27,734	2,074	21	△ 342	1,753	1,659	27,828	27,828	0
西 部	一般書	18,093	1,312	6	△ 143	1,175	1,359	17,909	17,909	0
	児童書	14,843	904	3	△ 260	647	809	14,681	14,681	0
	郷土資料	1,019	15	4	17	36	45	1,010	1,010	0
	雑誌類	398	173	0	0	173	139	432	432	0
計	34,353	2,404	13	△ 386	2,031	2,352	34,032	34,032	0	
寿 台	一般書	14,686	1,466	22	△ 46	1,442	1,905	14,223	14,223	0
	児童書	11,597	788	4	△ 13	779	921	11,455	11,455	0
	郷土資料	642	21	8	2	31	33	640	640	0
	雑誌類	462	184	0	0	184	211	435	435	0
計	27,387	2,459	34	△ 57	2,436	3,070	26,753	26,753	0	
本 郷	一般書	18,017	1,535	10	△ 157	1,388	1,458	17,947	17,947	0
	児童書	15,083	1,100	3	△ 115	988	591	15,480	15,480	0
	郷土資料	909	29	4	1	34	166	777	777	0
	雑誌類	440	183	0	0	183	191	432	432	0
計	34,449	2,847	17	△ 271	2,593	2,406	34,636	34,636	0	
中 山	一般書	138,151	1,413	9	1	1,423	1,779	137,795	19,464	118,331
	児童書	23,953	882	3	△ 610	275	1,165	23,063	11,123	11,940
	郷土資料	937	31	4	16	51	19	969	643	326
	雑誌類	412	167	0	0	167	175	404	163	241
	計	163,453	2,493	16	△ 593	1,916	3,138	162,231	31,393	130,838
島 内	一般書	25,070	1,732	5	△ 22	1,715	2,040	24,745	24,745	0
	児童書	15,500	891	4	△ 88	807	1,026	15,281	15,281	0
	郷土資料	755	31	5	4	40	36	759	0	0
	AV資料	341	0	0	0	0	0	341	341	0
	雑誌類	396	169	0	△ 24	145	141	400	400	0
計	42,062	2,823	14	△ 130	2,707	3,243	41,526	40,767	0	
空 港	一般書	31,577	2,165	1	△ 139	2,027	3,951	29,653	29,653	0
	児童書	18,652	1,182	0	△ 446	736	1,499	17,889	17,889	0
	郷土資料	1,012	36	2	8	46	35	1,023	1,023	0
	雑誌類	565	148	36	0	184	216	533	533	0
計	51,806	3,531	39	△ 577	2,993	5,701	49,098	49,098	0	
梓 川	一般書	29,444	1,398	1	△ 1	1,398	331	30,511	24,779	5,732
	児童書	17,780	1,008	2	△ 7	1,003	89	18,694	15,300	3,394
	郷土資料	1,446	39	11	5	55	17	1,484	852	632
	雑誌類	707	258	26	△ 4	280	314	673	268	405
計	49,377	2,703	40	△ 7	2,736	751	51,362	41,199	10,163	
波 田	一般書	59,855	2,667	22	△ 2	2,687	1,791	60,751	39,777	20,974
	児童書	32,419	1,433	26	21	1,480	761	33,138	22,340	10,798
	郷土資料	2,878	54	10	17	81	49	2,910	2,408	502
	AV資料	938	7	0	41	48	0	986	377	609
	雑誌類	1,782	572	72	3	647	695	1,734	696	1,038
計	97,872	4,733	130	80	4,943	3,296	99,519	65,598	33,921	
合 計	一般書	773,202	29,534	304	41	29,879	23,770	779,311	412,460	366,851
	児童書	334,652	14,414	138	731	15,283	10,345	339,590	246,679	92,911
	郷土資料	46,024	525	328	521	1,374	546	46,852	24,219	21,874
	AV資料	14,308	262	0	62	324	1,075	13,557	11,907	1,650
	雑誌類	28,767	4,170	363	5	4,538	4,203	29,102	6,795	22,307
	未整理資料	40,734	0	0	0	0	0	40,734	0	40,734
	合 計	1,237,687	48,905	1,133	1,360	51,398	39,939	1,249,146	702,060	546,327

※ 寄贈には、編入の数値も含みます。 移管等は、各館間での移動冊数等を示します。

蔵書構成（分類別）

（平成31年3月末）

1 一般書

（単位：冊）
一般
児童
構成比

区分	0 総記	1 哲学	2 歴史	3 社会	4 自然	5 工学	6 産業	7 芸術	8 言語	9 文学	その他	合計	
中央	13,213	15,933	35,065	65,199	25,451	23,809	11,021	36,124	6,139	116,275	2,072	350,301	76:24
(団体)	418	853	2,207	2,404	2,177	2,693	829	3,895	358	22,551	120	38,505	51:49
南部	1,333	1,459	3,328	4,851	3,105	4,761	1,877	4,276	858	17,090	25	42,963	60:40
あがた	362	443	1,083	1,292	1,018	2,231	534	1,138	204	5,696	7	14,008	53:47
鎌田	506	465	1,091	1,665	1,221	2,066	642	1,908	291	8,026	28	17,909	55:45
寿台	302	513	759	1,354	1,317	2,015	585	926	247	6,164	41	14,223	55:45
本郷	427	732	1,455	1,630	1,573	2,665	712	1,289	196	7,260	8	17,947	54:46
中山	3,272	8,703	7,755	32,564	10,972	9,700	6,107	7,843	1,601	49,256	22	137,795	86:14
島内	689	897	1,816	2,475	2,045	3,321	2,620	1,857	427	8,596	2	24,745	62:38
空港	608	953	2,015	3,294	2,315	3,980	1,493	2,585	571	11,833	6	29,653	62:38
梓川	722	1,051	1,898	2,943	2,194	5,395	1,343	2,253	577	12,134	1	30,511	62:38
波田	2,225	1,784	4,591	7,234	4,311	5,164	2,171	6,922	956	25,385	8	60,751	65:35
合計	24,077	33,786	63,063	126,905	57,699	67,800	29,934	71,016	12,425	290,266	2,340	779,311	70:30

（一般書構成比）

（単位：冊）

区分	0 総記	1 哲学	2 歴史	3 社会	4 自然	5 工学	6 産業	7 芸術	8 言語	9 文学	その他	合計	
中央	3.8%	4.5%	10.0%	18.6%	7.3%	6.8%	3.1%	10.3%	1.8%	33.2%	0.6%	100.0%	
(団体)	1.1%	2.2%	5.7%	6.2%	5.7%	7.0%	2.2%	10.1%	0.9%	58.6%	0.3%	100.0%	
南部	3.1%	3.4%	7.7%	11.3%	7.2%	11.1%	4.4%	10.0%	2.0%	39.8%	0.1%	100.1%	
あがた	2.6%	3.2%	7.8%	9.2%	7.3%	15.9%	3.8%	8.1%	1.6%	40.7%	0.0%	100.2%	
鎌田	2.8%	2.6%	6.0%	9.3%	6.8%	11.5%	3.6%	10.7%	1.6%	44.8%	0.2%	99.9%	
寿台	2.2%	3.7%	5.3%	9.5%	9.3%	14.2%	4.1%	6.5%	1.7%	43.3%	0.3%	100.1%	
本郷	2.4%	4.1%	8.1%	9.1%	8.8%	14.8%	4.0%	7.2%	1.1%	40.5%	0.0%	100.1%	
中山	2.5%	6.3%	5.6%	23.6%	8.0%	7.0%	4.4%	5.7%	1.2%	35.7%	0.0%	100.0%	
島内	2.8%	3.6%	7.3%	10.0%	8.3%	13.5%	10.6%	7.5%	1.7%	34.7%	0.0%	100.0%	
空港	2.1%	3.2%	6.8%	11.1%	7.8%	13.5%	5.0%	8.7%	1.9%	39.9%	0.0%	100.0%	
梓川	2.4%	3.4%	6.2%	9.6%	7.2%	17.7%	4.4%	7.4%	1.9%	39.8%	0.0%	100.0%	
波田	3.7%	2.9%	7.6%	11.9%	7.1%	8.5%	3.6%	11.4%	1.6%	41.8%	0.0%	100.1%	
合計	3.1%	4.3%	8.1%	16.3%	7.4%	8.7%	3.8%	9.1%	1.6%	37.2%	0.3%	99.9%	

2 児童書

（単位：冊）

区分	0 総記	1 哲学	2 歴史	3 社会	4 自然	5 工学	6 産業	7 芸術	8 言語	9 文学	絵本	紙芝居	合計
中央	1,451	744	3,041	3,978	7,824	2,389	1,651	4,028	993	33,976	48,887	3,017	111,979
(団体)	565	200	1,192	1,515	3,038	895	601	1,582	315	10,476	15,108	1,338	36,825
南部	213	256	833	1,070	2,058	722	481	1,147	353	8,176	11,873	934	28,116
あがた	124	97	226	268	704	238	244	511	95	3,085	6,168	740	12,500
鎌田	83	129	306	320	866	293	297	648	148	4,138	6,641	812	14,681
寿台	120	96	184	420	633	237	286	368	115	2,692	5,842	461	11,454
本郷	145	95	405	451	852	396	296	624	177	4,719	6,723	597	15,480
中山	272	181	726	955	1,979	562	495	877	217	7,586	8,669	542	23,061
島内	86	158	396	516	1,024	382	435	641	113	4,871	6,139	515	15,276
空港	155	151	580	649	1,380	460	347	835	196	5,505	7,158	467	17,883
梓川	300	184	458	597	1,142	586	314	668	208	5,324	8,241	670	18,692
波田	630	326	1,207	1,249	2,398	790	731	1,308	349	8,863	14,289	985	33,125
合計	4,144	2,617	9,554	11,988	23,898	7,950	6,178	13,237	3,279	99,411	145,738	11,078	339,072

（児童書構成比）

（単位：冊）

区分	0 総記	1 哲学	2 歴史	3 社会	4 自然	5 工学	6 産業	7 芸術	8 言語	9 文学	絵本	紙芝居	合計
中央	1.3%	0.7%	2.7%	3.6%	7.0%	2.1%	1.5%	3.6%	0.9%	30.3%	43.7%	2.7%	100.1%
(団体)	1.5%	0.5%	3.2%	4.1%	8.2%	2.4%	1.6%	4.3%	0.9%	28.4%	41.0%	3.7%	99.8%
南部	0.8%	0.9%	3.0%	3.8%	7.3%	2.5%	1.7%	4.1%	1.3%	29.0%	42.2%	3.3%	99.9%
あがた	1.0%	0.7%	1.8%	2.1%	5.6%	1.9%	2.0%	4.1%	0.8%	24.7%	49.3%	5.9%	99.9%
鎌田	0.6%	0.9%	2.1%	2.2%	5.9%	2.0%	2.0%	4.4%	1.0%	28.2%	45.2%	5.5%	100.0%
寿台	1.0%	0.8%	1.6%	3.7%	5.5%	2.1%	2.5%	3.2%	1.0%	23.6%	51.0%	4.0%	100.0%
本郷	0.9%	0.6%	2.6%	2.9%	5.5%	2.6%	1.9%	4.0%	1.1%	30.5%	43.4%	3.9%	99.9%
中山	1.2%	0.8%	3.1%	4.1%	8.6%	2.4%	2.2%	3.8%	0.9%	32.9%	37.6%	2.4%	100.0%
島内	0.6%	1.0%	2.7%	3.4%	6.7%	2.5%	2.8%	4.2%	0.7%	32.0%	40.2%	3.4%	100.2%
空港	0.9%	0.8%	3.2%	3.6%	7.7%	2.6%	1.9%	4.7%	1.1%	30.8%	40.0%	2.6%	99.9%
梓川	1.6%	1.0%	2.5%	3.2%	6.1%	3.1%	1.7%	3.6%	1.1%	28.5%	44.1%	3.6%	100.1%
波田	1.9%	1.0%	3.6%	3.8%	7.2%	2.4%	2.2%	3.9%	1.1%	26.8%	43.1%	3.0%	100.0%
合計	1.2%	0.8%	2.8%	3.5%	7.0%	2.3%	1.8%	3.9%	1.0%	29.3%	43.1%	3.3%	100.0%

平成 30 年度 購入資料構成（分類別）

1 一般書

区分	(単位:冊)												一般 児童 構成比
	0 総記	1 哲学	2 歴史	3 社会	4 自然	5 工学	6 産業	7 芸術	8 言語	9 文学	その他	合計	
中央	381	433	1,311	1,842	862	876	441	954	170	2,255	149	9,674	79:21
(団体)	12	33	86	97	159	188	51	83	15	577	0	1,301	52:48
南部	115	93	498	463	298	358	185	305	65	1,246	0	3,626	67:33
あがた	35	60	136	135	102	163	47	110	15	441	1	1,245	66:34
鎌田	29	34	81	128	139	287	42	83	27	461	1	1,312	59:41
寿台	28	62	172	81	114	255	71	96	26	560	1	1,466	65:35
本郷	25	73	109	141	143	449	53	84	15	443	0	1,535	58:42
中山	45	63	190	175	173	151	57	102	27	430	0	1,413	62:38
島内	48	94	151	166	161	295	96	118	28	575	0	1,732	66:34
空港	54	76	146	216	168	454	105	149	22	775	0	2,165	65:35
梓川	58	42	147	158	152	208	59	93	34	447	0	1,398	58:42
波田	92	70	273	399	269	309	134	266	51	804	0	2,667	65:35
合計	922	1,133	3,300	4,001	2,740	3,993	1,341	2,443	495	9,014	152	29,534	67:33

(一般書構成比)

区分	(単位:冊)											
	0 総記	1 哲学	2 歴史	3 社会	4 自然	5 工学	6 産業	7 芸術	8 言語	9 文学	その他	合計
中央	3.9%	4.5%	13.6%	19.0%	8.9%	9.1%	4.6%	9.9%	1.8%	23.3%	1.5%	100.1%
(団体)	0.9%	2.5%	6.6%	7.5%	12.2%	14.5%	3.9%	6.4%	1.2%	44.4%	0.0%	100.1%
南部	3.2%	2.6%	13.7%	12.8%	8.2%	9.9%	5.1%	8.4%	1.8%	34.4%	0.1%	100.2%
あがた	2.8%	4.8%	11.0%	10.8%	8.2%	13.1%	3.8%	8.8%	1.2%	35.4%	0.1%	100.0%
鎌田	2.2%	2.6%	6.2%	9.8%	10.6%	21.9%	3.2%	6.3%	2.1%	35.1%	0.1%	100.1%
寿台	1.9%	4.3%	11.7%	5.5%	7.8%	17.4%	4.8%	6.5%	1.8%	38.2%	0.1%	100.0%
本郷	1.6%	4.8%	7.1%	9.2%	9.3%	29.3%	3.5%	5.5%	1.0%	28.9%	0.0%	100.2%
中山	3.2%	4.5%	13.5%	12.4%	12.2%	10.7%	4.0%	7.2%	1.9%	30.5%	0.0%	100.1%
島内	2.8%	5.4%	8.7%	9.6%	9.3%	17.0%	5.5%	6.8%	1.6%	33.2%	0.0%	99.9%
空港	2.5%	3.5%	6.7%	10.0%	7.8%	20.9%	4.8%	6.9%	1.0%	35.8%	0.0%	99.9%
梓川	4.1%	3.1%	10.5%	11.3%	10.9%	14.9%	4.2%	6.7%	2.4%	32.0%	0.0%	100.1%
波田	3.4%	2.6%	10.2%	15.0%	10.1%	11.6%	5.0%	10.0%	1.9%	30.1%	0.0%	99.9%
合計	3.1%	3.8%	11.2%	13.5%	9.3%	13.5%	4.5%	8.3%	1.7%	30.5%	0.5%	99.9%

2 児童書

区分	(単位:冊)												
	0 総記	1 哲学	2 歴史	3 社会	4 自然	5 工学	6 産業	7 芸術	8 言語	9 文学	絵本	紙芝居	合計
中央	43	36	74	159	208	67	56	139	66	506	1,210	69	2,633
(団体)	13	8	59	68	84	67	19	45	23	215	526	61	1,188
南部	14	23	54	67	121	35	28	72	44	429	818	57	1,762
あがた	5	8	10	17	48	6	9	17	11	130	373	9	643
鎌田	7	8	23	17	61	11	12	16	8	170	550	21	904
寿台	5	4	8	28	59	11	10	19	9	157	473	5	788
本郷	4	9	16	31	73	20	14	29	5	218	671	10	1,100
中山	14	3	38	45	88	29	21	48	16	136	425	19	882
島内	5	11	27	31	63	16	15	36	10	157	517	3	891
空港	1	33	10	25	68	12	7	70	13	269	674	0	1,182
梓川	10	13	30	49	65	25	15	24	12	171	563	31	1,008
波田	5	22	33	82	121	36	23	39	39	283	706	44	1,433
合計	126	178	382	619	1,059	335	229	554	256	2,841	7,506	329	14,414

(児童書構成比)

区分	(単位:冊)												
	0 総記	1 哲学	2 歴史	3 社会	4 自然	5 工学	6 産業	7 芸術	8 言語	9 文学	絵本	紙芝居	合計
中央	1.6%	1.4%	2.8%	6.0%	8.0%	2.5%	2.2%	5.3%	2.5%	19.2%	46.0%	2.6%	100.1%
(団体)	1.1%	0.7%	5.0%	5.7%	7.1%	5.6%	1.6%	3.8%	1.9%	18.1%	44.3%	5.1%	100.0%
南部	0.8%	1.3%	3.1%	3.8%	6.9%	2.0%	1.6%	4.1%	2.6%	24.3%	46.4%	3.2%	100.1%
あがた	0.8%	1.2%	1.6%	2.5%	7.5%	0.9%	1.4%	2.6%	1.7%	20.2%	58.0%	1.4%	99.8%
鎌田	0.8%	0.9%	2.5%	1.9%	6.7%	1.1%	1.3%	1.8%	0.9%	18.8%	60.8%	2.2%	99.7%
寿台	0.6%	0.5%	1.0%	3.7%	7.5%	1.4%	1.3%	2.4%	1.1%	19.9%	60.0%	0.6%	100.0%
本郷	0.4%	0.8%	1.5%	2.8%	6.6%	1.8%	1.3%	2.6%	0.5%	19.8%	61.0%	0.9%	100.0%
中山	1.6%	0.3%	4.3%	5.1%	10.0%	3.3%	2.4%	5.4%	1.8%	15.4%	48.2%	2.2%	100.0%
島内	0.6%	1.2%	3.0%	3.5%	7.1%	1.8%	1.7%	4.0%	1.1%	17.6%	58.0%	0.3%	99.9%
空港	0.1%	2.8%	0.8%	2.1%	5.8%	1.0%	0.6%	5.9%	1.1%	22.8%	57.0%	0.0%	100.0%
梓川	1.0%	1.3%	3.0%	4.9%	6.4%	2.5%	1.5%	2.4%	1.2%	17.1%	55.9%	3.1%	100.3%
波田	0.3%	1.5%	2.3%	5.7%	8.4%	2.5%	1.6%	2.7%	2.7%	19.7%	49.3%	3.1%	99.8%
合計	0.9%	1.2%	2.7%	4.3%	7.3%	2.3%	1.6%	3.8%	1.7%	19.7%	52.0%	2.3%	99.8%

平成 30 年度 除籍資料構成（分類別）

1 一般書

(単位:冊)

区分	0 総記	1 哲学	2 歴史	3 社会	4 自然	5 工学	6 産業	7 芸術	8 言語	9 文学	その他	合計
中央	374	42	599	1,276	177	999	529	275	22	878	13	5,184
(団体)	15	24	37	70	34	93	14	62	10	357	2	718
南部	71	64	348	349	137	283	74	108	50	799	2	2,285
あがた	41	30	127	90	60	195	35	53	9	329	0	969
鎌田	14	45	95	163	71	292	58	100	23	494	4	1,359
寿台	23	94	146	107	198	457	101	212	32	527	8	1,905
本郷	90	39	100	118	112	236	43	284	103	333	0	1,458
中山	17	63	253	541	275	311	99	75	3	142	0	1,779
島内	64	55	175	226	198	419	62	220	9	611	1	2,040
空港	127	98	235	451	298	1,145	209	200	34	1,153	1	3,951
梓川	5	10	101	51	25	27	21	14	7	70	0	331
波田	71	87	161	229	158	298	111	181	23	472	0	1,791
合計	912	651	2,377	3,671	1,743	4,755	1,356	1,784	325	6,165	31	23,770

(一般書構成比)

(単位:冊)

区分	0 総記	1 哲学	2 歴史	3 社会	4 自然	5 工学	6 産業	7 芸術	8 言語	9 文学	その他	合計
中央	7.2%	0.8%	11.6%	24.6%	3.4%	19.3%	10.2%	5.3%	0.4%	16.9%	0.3%	100.0%
(団体)	2.1%	3.4%	5.2%	9.7%	4.7%	13.0%	1.9%	8.6%	1.4%	49.7%	0.3%	100.0%
南部	3.1%	2.8%	15.2%	15.3%	6.0%	12.4%	3.2%	4.7%	2.2%	35.0%	0.1%	100.0%
あがた	4.2%	3.1%	13.1%	9.3%	6.2%	20.1%	3.6%	5.5%	0.9%	34.0%	0.0%	100.0%
鎌田	1.1%	3.3%	7.1%	12.0%	5.2%	21.5%	4.3%	7.4%	1.7%	36.4%	0.3%	100.3%
寿台	1.2%	4.9%	7.7%	5.6%	10.4%	24.0%	5.2%	11.1%	1.7%	27.7%	0.4%	99.9%
本郷	6.2%	2.7%	6.9%	8.1%	7.8%	16.2%	2.9%	19.5%	7.1%	22.8%	0.0%	100.2%
中山	1.0%	3.5%	14.2%	30.4%	15.5%	17.5%	5.6%	4.2%	0.2%	8.0%	0.0%	100.1%
島内	3.0%	2.7%	8.6%	11.1%	9.7%	20.5%	3.0%	10.8%	0.4%	30.0%	0.0%	99.8%
空港	3.2%	2.5%	5.8%	11.4%	7.5%	29.0%	5.2%	5.1%	0.8%	29.2%	0.0%	99.7%
梓川	1.5%	3.0%	30.5%	15.4%	7.6%	8.2%	6.3%	4.2%	2.1%	21.1%	0.0%	99.9%
波田	4.1%	4.9%	9.0%	12.8%	8.8%	16.6%	6.2%	10.1%	1.3%	26.4%	0.0%	100.2%
合計	3.8%	2.7%	10.0%	15.4%	7.3%	20.0%	5.7%	7.5%	1.4%	25.8%	0.1%	99.7%

2 児童書

(単位:冊)

区分	0 総記	1 哲学	2 歴史	3 社会	4 自然	5 工学	6 産業	7 芸術	8 言語	9 文学	絵本	紙芝居	合計
中央	52	11	57	133	321	100	111	138	39	109	1,037	5	2,113
(団体)	1	1	83	42	16	101	2	29	0	49	75	0	399
南部	3	4	12	11	45	21	3	23	7	108	253	2	492
あがた	7	2	6	7	33	10	14	11	3	108	269	10	480
鎌田	18	16	17	27	80	24	30	33	9	130	423	2	809
寿台	24	4	17	23	37	9	9	58	14	244	462	20	921
本郷	22	0	4	9	35	12	11	22	2	250	167	57	591
中山	5	5	14	27	87	20	5	18	9	476	486	13	1,165
島内	3	9	56	42	79	32	20	37	4	162	582	0	1,026
空港	6	13	27	33	51	54	16	87	1	575	627	9	1,499
梓川	3	1	1	5	1	0	0	10	2	12	50	4	89
波田	16	9	9	57	69	12	13	37	10	118	365	46	761
合計	160	75	303	416	854	395	234	503	100	2,341	4,796	168	10,345

(児童書構成比)

(単位:冊)

区分	0 総記	1 哲学	2 歴史	3 社会	4 自然	5 工学	6 産業	7 芸術	8 言語	9 文学	絵本	紙芝居	合計
中央	2.4%	0.5%	2.7%	6.3%	15.2%	4.7%	5.3%	6.5%	1.8%	5.2%	49.1%	0.2%	99.9%
(団体)	0.4%	0.3%	20.8%	10.5%	4.0%	25.3%	0.5%	7.3%	0.0%	12.3%	18.8%	0.0%	100.2%
南部	0.6%	0.8%	2.4%	2.2%	9.1%	4.3%	0.6%	4.7%	1.4%	22.0%	51.4%	0.4%	99.9%
あがた	1.5%	0.4%	1.3%	1.5%	6.9%	2.1%	2.9%	2.3%	0.6%	22.5%	56.1%	2.1%	100.2%
鎌田	2.2%	2.0%	2.1%	3.3%	9.9%	3.0%	3.7%	4.1%	1.1%	16.1%	52.3%	0.2%	100.0%
寿台	2.6%	0.4%	1.8%	2.5%	4.0%	0.9%	1.0%	6.3%	1.5%	26.5%	50.2%	2.2%	99.9%
本郷	3.7%	0.0%	0.7%	1.5%	5.9%	2.0%	1.9%	3.7%	0.3%	42.3%	28.3%	9.6%	99.9%
中山	0.4%	0.4%	1.2%	2.3%	7.5%	1.8%	0.4%	1.5%	0.8%	40.9%	41.7%	1.2%	100.1%
島内	0.3%	0.9%	5.5%	4.1%	7.7%	3.1%	1.9%	3.6%	0.4%	15.8%	56.7%	0.0%	100.0%
空港	0.4%	0.9%	1.8%	2.2%	3.4%	3.6%	1.1%	5.8%	0.1%	38.3%	41.8%	0.6%	100.0%
梓川	3.4%	1.1%	1.1%	5.6%	1.1%	0.0%	0.0%	11.2%	2.2%	13.4%	56.2%	4.5%	99.8%
波田	2.1%	1.2%	1.2%	7.5%	9.1%	1.6%	1.7%	4.9%	1.4%	15.5%	48.0%	6.0%	100.2%
合計	1.5%	0.8%	2.9%	4.0%	8.3%	3.8%	2.3%	4.9%	1.0%	22.6%	46.4%	1.6%	100.1%

平成30年度個人貸出利用状況

(上段:平成29年度、下段:平成30年度)

区分	開館日数 (日)	貸出冊数 (冊)	登録者数		のべ利用者数		1日あたり平均	
			総数(人)	うち児童(人)	総数(人)	うち児童(人)	貸出(冊)	利用者(人)
中央	279	514,132	53,608	3,117	180,596	25,396	1,843	647
	284	517,072	55,512	3,114	188,463	25,987	1,821	664
南部	276	270,717	18,877	1,443	62,771	9,184	981	227
	269	259,518	19,596	1,412	63,336	9,235	965	235
あがた	278	101,370	7,087	779	26,347	4,129	365	95
	233	79,786	7,317	754	21,244	2,848	342	91
鎌田	278	78,846	5,094	677	18,570	3,749	284	67
	269	78,286	5,240	640	19,073	3,644	291	71
寿台	278	79,324	5,502	616	19,670	3,547	285	71
	269	78,806	5,663	593	20,697	3,825	293	77
本郷	278	80,791	4,172	531	18,145	4,180	291	65
	269	83,137	4,335	544	19,671	4,589	309	73
中山	275	52,404	1,735	249	11,870	2,121	191	43
	269	50,915	1,802	246	12,685	2,369	189	47
島内	277	71,709	4,412	493	16,968	2,811	259	61
	269	69,983	4,579	463	17,334	3,161	260	64
空港	277	96,053	7,800	1,050	22,116	3,905	347	80
	269	97,023	8,067	983	23,637	4,482	361	88
梓川	278	115,130	2,911	663	24,275	4,909	414	87
	269	100,304	3,133	624	22,949	4,300	373	85
波田	278	110,304	10,891	786	24,167	5,242	397	87
	272	109,338	11,195	772	25,514	5,287	402	94
合計	—	1,570,780	122,089	10,404	425,495	69,173	5,655	1,531
	—	1,524,168	126,439	10,145	434,603	69,727	5,606	1,590
(増減)	—	△ 46,612	4,350	△ 259	9,108	554	△ 49	59

※あがたの森図書館の平成30年度は、台風21号の影響による電気設備故障のため、9/4～10/16まで43日間臨時休館

平成30年度団体貸出利用状況

(上段:平成29年度、下段:平成30年度)

団体区分	貸出団体数 (団体)	貸出冊数 (冊)
読書会	2	566
	1	374
児童施設	26	9,636
	27	10,185
地区公民館	10	8,916
	12	8,987
小中学校等	10	3,154
	7	2,383
高齢者施設	6	1,274
	8	1,535
市施設等	2	1,689
	3	2,218
合計	56	25,235
	58	25,682
(増減)	2	447

平成 30 年度 分類別個人貸出状況

1 一般書

(単位:冊)

区分	0 総記	1 哲学	2 歴史	3 社会	4 自然	5 工学	6 産業	7 芸術	8 言語	9 文学	その他	合計
中央	5,690	13,807	26,727	26,395	20,145	44,277	10,259	27,456	4,646	107,241	231	286,874
南部	2,356	5,920	9,957	9,898	7,263	22,763	5,728	9,972	2,023	59,368	125	135,373
あがた	780	1,873	3,847	3,435	2,678	9,012	1,458	2,485	493	15,868	56	41,985
鎌田	497	1,296	2,522	2,234	2,199	6,997	1,422	2,310	334	17,111	62	36,984
寿台	486	1,600	2,664	2,526	2,625	7,711	1,456	2,357	368	18,942	175	40,910
本郷	433	1,725	2,370	2,090	2,613	9,204	1,385	2,392	391	14,718	81	37,402
中山	334	1,111	1,987	1,754	1,594	5,191	1,066	1,152	217	11,929	21	26,356
島内	521	1,386	2,716	2,384	2,186	6,276	1,530	2,059	376	14,204	18	33,656
空港	701	1,829	3,816	3,353	2,914	9,126	1,949	3,220	450	23,021	33	50,412
梓川	709	1,630	3,032	2,738	2,305	9,759	2,299	2,741	600	19,996	11	45,820
波田	619	1,549	3,702	3,048	3,406	8,046	2,124	4,335	356	22,368	66	49,619
合計	13,126	33,726	63,340	59,855	49,928	138,362	30,676	60,479	10,254	324,766	879	785,391

(一般書構成比)

(単位:冊)

区分	0 総記	1 哲学	2 歴史	3 社会	4 自然	5 工学	6 産業	7 芸術	8 言語	9 文学	その他	合計
中央	2.0%	4.8%	9.3%	9.2%	7.0%	15.4%	3.6%	9.6%	1.6%	37.4%	0.1%	100.0%
南部	1.7%	4.4%	7.4%	7.3%	5.4%	16.8%	4.2%	7.4%	1.5%	43.9%	0.1%	100.1%
あがた	1.9%	4.5%	9.2%	8.2%	6.4%	21.5%	3.5%	5.9%	1.2%	37.8%	0.1%	100.2%
鎌田	1.3%	3.5%	6.8%	6.0%	5.9%	18.9%	3.8%	6.2%	0.9%	46.3%	0.2%	99.8%
寿台	1.2%	3.9%	6.5%	6.2%	6.4%	18.8%	3.6%	5.8%	0.9%	46.3%	0.4%	100.0%
本郷	1.2%	4.6%	6.3%	5.6%	7.0%	24.6%	3.7%	6.4%	1.0%	39.4%	0.2%	100.0%
中山	1.3%	4.2%	7.5%	6.7%	6.0%	19.7%	4.0%	4.4%	0.8%	45.3%	0.1%	100.0%
島内	1.5%	4.1%	8.1%	7.1%	6.5%	18.6%	4.5%	6.1%	1.1%	42.2%	0.1%	99.9%
空港	1.4%	3.6%	7.6%	6.7%	5.8%	18.1%	3.9%	6.4%	0.9%	45.7%	0.1%	100.2%
梓川	1.5%	3.6%	6.6%	6.0%	5.0%	21.3%	5.0%	6.0%	1.3%	43.6%	0.0%	99.9%
波田	1.2%	3.1%	7.5%	6.1%	6.9%	16.2%	4.3%	8.7%	0.7%	45.1%	0.1%	99.9%
合計	1.7%	4.3%	8.1%	7.6%	6.4%	17.6%	3.9%	7.7%	1.3%	41.4%	0.1%	100.1%

2 児童書

(単位:冊)

区分	0 総記	1 哲学	2 歴史	3 社会	4 自然	5 工学	6 産業	7 芸術	8 言語	9 文学	絵本	紙芝居	合計
中央	2,857	2,043	2,978	2,669	11,892	2,681	2,996	8,444	1,296	40,632	90,915	4,669	174,072
南部	481	1,251	1,770	1,320	6,159	1,988	968	3,859	561	24,736	61,754	3,608	108,455
あがた	209	354	362	356	1,888	361	462	1,334	118	6,703	20,930	954	34,031
鎌田	179	920	595	282	1,907	244	478	1,556	113	9,138	21,376	904	37,692
寿台	264	397	368	395	1,411	428	464	1,471	251	6,679	21,625	896	34,649
本郷	203	274	372	317	2,168	890	256	1,755	114	10,503	25,100	900	42,852
中山	101	189	247	233	1,214	348	300	913	86	5,656	12,609	767	22,663
島内	128	342	386	342	1,402	504	379	1,586	75	8,783	18,750	620	33,297
空港	78	581	491	436	1,717	682	374	2,048	194	10,022	25,590	1,078	43,291
梓川	657	756	844	431	1,999	648	167	2,236	331	14,541	27,196	870	50,676
波田	724	979	861	763	3,384	518	605	2,299	218	14,411	26,261	1,512	52,535
合計	5,881	8,086	9,274	7,544	35,141	9,292	7,449	27,501	3,357	151,804	352,106	16,778	634,213

(児童書構成比)

(単位:冊)

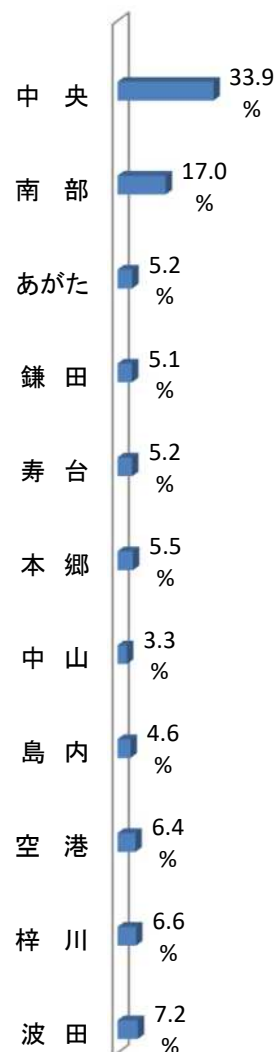
区分	0 総記	1 哲学	2 歴史	3 社会	4 自然	5 工学	6 産業	7 芸術	8 言語	9 文学	絵本	紙芝居	合計
中央	1.6%	1.2%	1.7%	1.5%	6.8%	1.5%	1.7%	4.9%	0.7%	23.3%	52.2%	2.7%	99.8%
南部	0.4%	1.2%	1.6%	1.2%	5.7%	1.8%	0.9%	3.6%	0.5%	22.8%	56.9%	3.3%	99.9%
あがた	0.6%	1.0%	1.1%	1.0%	5.5%	1.1%	1.4%	3.9%	0.3%	19.7%	61.5%	2.8%	99.9%
鎌田	0.5%	2.4%	1.6%	0.7%	5.1%	0.6%	1.3%	4.1%	0.3%	24.2%	56.7%	2.4%	99.9%
寿台	0.8%	1.1%	1.1%	1.1%	4.1%	1.2%	1.3%	4.2%	0.7%	19.3%	62.4%	2.6%	99.9%
本郷	0.5%	0.6%	0.9%	0.7%	5.1%	2.1%	0.6%	4.1%	0.3%	24.5%	58.6%	2.1%	100.1%
中山	0.4%	0.8%	1.1%	1.0%	5.4%	1.5%	1.3%	4.0%	0.4%	25.0%	55.6%	3.4%	99.9%
島内	0.4%	1.0%	1.2%	1.0%	4.2%	1.5%	1.1%	4.8%	0.2%	26.4%	56.3%	1.9%	100.0%
空港	0.2%	1.3%	1.1%	1.0%	4.0%	1.6%	0.9%	4.7%	0.4%	23.2%	59.1%	2.5%	100.0%
梓川	1.3%	1.5%	1.7%	0.9%	3.9%	1.3%	0.3%	4.4%	0.7%	28.7%	53.7%	1.7%	100.1%
波田	1.4%	1.9%	1.6%	1.5%	6.4%	1.0%	1.2%	4.4%	0.4%	27.4%	50.0%	2.9%	100.1%
合計	0.9%	1.3%	1.5%	1.2%	5.5%	1.5%	1.2%	4.3%	0.5%	23.9%	55.5%	2.6%	99.9%

平成 30 年度 館別貸出冊数（種類別）

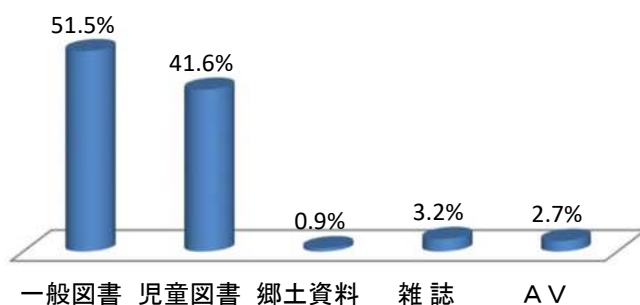
（上段：平成29年度、 下段：平成30年度）

館名	一般図書	児童図書	郷土資料	雑誌	A V	合計	比率
中央	286,758	172,578	5,049	16,037	33,710	514,132	32.7%
	286,874	174,072	4,720	17,653	33,753	517,072	33.9%
南部	141,432	112,276	2,883	8,567	5,559	270,717	17.2%
	135,373	108,455	2,514	7,969	5,207	259,518	17.0%
あがた	53,095	44,041	989	3,002	243	101,370	6.5%
	41,985	34,031	844	2,592	334	79,786	5.2%
鎌田	38,076	37,178	746	2,666	180	78,846	5.0%
	36,984	37,692	680	2,721	209	78,286	5.1%
寿台	41,879	34,244	610	2,193	398	79,324	5.0%
	40,910	34,649	652	2,265	330	78,806	5.2%
本郷	37,501	40,614	557	1,989	130	80,791	5.1%
	37,402	42,852	576	2,130	177	83,137	5.5%
中山	28,135	22,183	475	1,529	82	52,404	3.3%
	26,356	22,663	447	1,367	82	50,915	3.3%
島内	36,449	32,089	551	2,418	202	71,709	4.6%
	33,656	33,297	512	2,270	248	69,983	4.6%
空港	51,914	40,711	903	2,192	333	96,053	6.1%
	50,412	43,291	763	2,239	318	97,023	6.4%
梓川	52,075	58,538	885	3,269	363	115,130	7.3%
	45,820	50,676	781	2,751	276	100,304	6.6%
波田	49,260	53,642	953	5,701	748	110,304	7.0%
	49,619	52,535	869	5,485	830	109,338	7.2%
合計	816,574	648,094	14,601	49,563	41,948	1,570,780	100.0%
	785,391	634,213	13,358	49,442	41,764	1,524,168	100.0%
比率	52.0%	41.3%	0.9%	3.2%	2.7%	100.0%	
	51.5%	41.6%	0.9%	3.2%	2.7%	100.0%	

館別比率



種類別比率



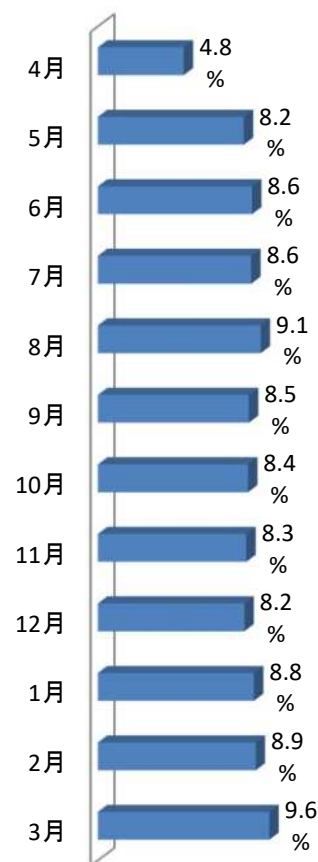
平成 30 年度 月別貸出冊数 (種類別)

(上段:平成29年度、下段:平成30年度)

月	一般図書	児童図書	郷土資料	雑誌	A V	合計	比率
4月	71,102	53,315	1,408	4,318	4,015	134,158	8.5%
	34,529	33,270	795	2,484	2,155	73,233	4.8%
5月	66,114	47,889	1,283	3,978	3,536	122,800	7.8%
	59,636	55,744	1,394	4,342	3,609	124,725	8.2%
6月	62,998	49,059	1,108	3,775	2,712	119,652	7.6%
	61,849	60,819	1,365	4,219	3,454	131,706	8.6%
7月	69,973	59,553	1,473	4,202	3,519	138,720	8.8%
	59,263	62,606	1,406	4,120	3,629	131,024	8.6%
8月	71,672	61,141	1,580	4,119	3,728	142,240	9.1%
	63,663	65,937	1,782	4,359	3,414	139,155	9.1%
9月	66,584	50,100	1,275	4,208	3,382	125,549	8.0%
	59,176	60,388	1,497	4,299	3,706	129,066	8.5%
10月	66,653	54,235	1,221	4,189	3,452	129,750	8.3%
	59,474	59,502	1,371	4,408	3,511	128,266	8.4%
11月	65,000	55,510	1,049	4,179	3,418	129,156	8.2%
	57,642	60,270	1,272	4,095	3,638	126,917	8.3%
12月	63,463	52,435	906	3,932	3,318	124,054	7.9%
	56,491	60,146	1,008	3,836	3,686	125,167	8.2%
1月	68,415	52,733	1,004	4,328	3,285	129,765	8.3%
	62,206	62,087	1,257	4,341	3,535	133,426	8.8%
2月	67,712	53,755	1,077	4,083	3,590	130,217	8.3%
	63,489	62,226	1,224	4,261	3,690	134,890	8.9%
3月	76,888	58,369	1,217	4,252	3,993	144,719	9.2%
	68,583	68,222	1,371	4,680	3,737	146,593	9.6%
合計	816,574	648,094	14,601	49,563	41,948	1,570,780	100.0%
	706,001	711,217	15,742	49,444	41,764	1,524,168	100.0%
(平均)	68,048	54,008	1,217	4,130	3,496	130,898	
	58,833	59,268	1,312	4,120	3,480	127,014	

(4月、図書館システム更新、全館蔵書点検)

月別比率



平成 30 年度 曜日別貸出冊数 (種類別)

(上段:平成29年度、下段:平成30年度)

曜日	一般図書	児童図書	郷土資料	雑誌	A V	合計	比率
日曜日	178,009	172,632	3,200	11,620	8,517	373,978	23.8%
	171,180	170,190	2,769	11,315	8,310	363,764	23.9%
月曜日	31,814	19,818	670	1,740	1,608	55,650	3.5%
	30,406	20,395	511	1,706	1,904	54,922	3.6%
火曜日	98,212	64,888	1,777	5,478	4,925	175,280	11.2%
	91,104	61,379	1,641	5,558	5,170	164,852	10.8%
水曜日	136,240	93,770	2,271	8,237	7,512	248,030	15.8%
	138,697	98,022	2,327	8,404	7,209	254,659	16.7%
木曜日	118,244	77,349	2,165	7,011	6,089	210,858	13.4%
	107,212	69,171	1,870	6,826	6,221	191,300	12.6%
金曜日	79,750	51,641	1,453	4,791	4,287	141,922	9.0%
	84,023	53,448	1,530	5,062	4,549	148,612	9.8%
土曜日	174,305	167,996	3,065	10,686	9,010	365,062	23.2%
	162,768	161,608	2,710	10,572	8,401	346,059	22.7%
合計	816,574	648,094	14,601	49,563	41,948	1,570,780	100.0%
	785,390	634,213	13,358	49,443	41,764	1,524,168	100.0%

曜日別比率

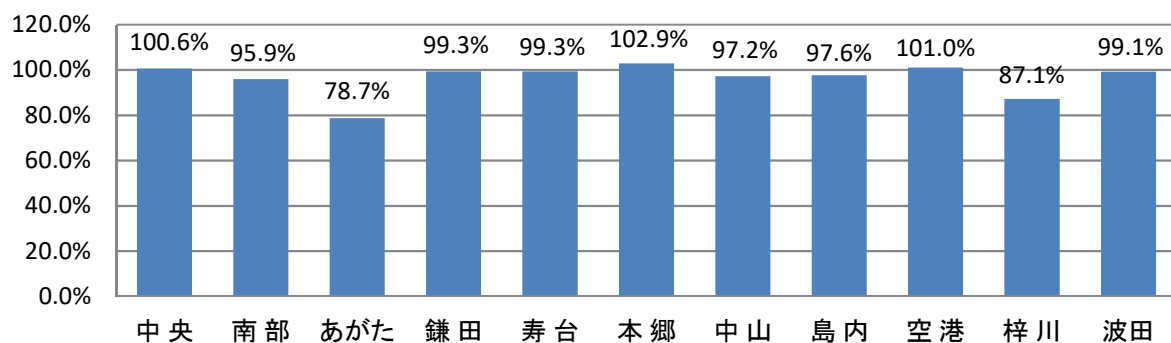


平成 30 年度 月別貸出冊数（館別）

（上段：平成29年度、 下段：平成30年度）

月	中央	南部	あがた	鎌田	寿台	本郷	中山	島内	空港	梓川	波田	合計
4月	44,674	22,579	8,938	6,491	6,471	6,910	4,461	5,805	8,508	10,012	9,309	134,158
	25,514	12,064	4,489	3,527	3,658	3,572	2,476	3,153	4,608	5,094	5,078	73,233
5月	41,849	22,018	8,375	5,902	6,003	6,063	3,700	4,945	6,967	9,032	7,946	122,800
	42,779	21,236	7,211	6,422	6,398	6,212	3,864	5,453	7,743	8,347	9,060	124,725
6月	33,154	21,294	9,172	6,838	7,139	6,947	4,263	6,088	7,679	8,751	8,327	119,652
	42,167	23,349	8,159	6,802	7,069	7,367	4,409	6,305	7,993	9,019	9,067	131,706
7月	45,961	24,413	9,176	6,759	6,903	7,278	4,617	6,094	8,441	10,054	9,024	138,720
	43,994	22,736	7,994	6,712	6,344	6,967	4,307	5,912	7,970	8,523	9,565	131,024
8月	47,453	23,670	9,626	7,040	7,356	6,562	4,665	6,566	8,568	10,395	10,339	142,240
	47,324	24,189	8,247	6,769	7,397	6,875	4,565	6,139	8,826	8,884	9,940	139,155
9月	41,660	21,936	7,826	5,672	6,638	5,993	4,286	5,906	7,461	9,283	8,888	125,549
	47,044	22,621	951	6,405	7,298	7,492	4,832	6,143	8,115	8,867	9,298	129,066
10月	42,751	22,385	7,529	6,554	6,428	6,850	4,647	5,962	7,595	9,711	9,338	129,750
	44,498	22,516	3,691	7,073	6,674	6,874	4,459	6,256	8,079	8,496	9,650	128,266
11月	42,649	22,471	7,954	6,461	6,231	6,814	4,225	6,025	7,805	9,149	9,372	129,156
	42,772	21,462	7,321	6,191	6,562	7,316	4,213	5,902	8,531	7,610	9,037	126,917
12月	40,216	21,585	7,999	6,112	5,981	6,490	4,475	5,974	7,434	9,011	8,777	124,054
	41,385	21,128	7,212	6,584	6,140	7,190	4,156	5,879	8,005	8,538	8,950	125,167
1月	42,873	22,001	7,890	6,602	6,194	6,920	4,387	5,942	8,219	9,473	9,264	129,765
	46,446	21,833	7,742	6,884	6,652	7,353	4,445	6,052	8,962	7,989	9,068	133,426
2月	43,274	21,765	7,749	6,903	6,663	6,617	4,119	5,823	8,320	9,641	9,343	130,217
	45,169	22,087	8,061	6,829	7,002	7,699	4,265	6,053	8,900	8,975	9,850	134,890
3月	47,618	24,600	9,136	7,512	7,317	7,347	4,559	6,579	9,056	10,618	10,377	144,719
	47,980	24,297	8,708	8,088	7,612	8,220	4,924	6,736	9,291	9,962	10,775	146,593
合計	514,132	270,717	101,370	78,846	79,324	80,791	52,404	71,709	96,053	115,130	110,304	1,570,780
	517,072	259,518	79,786	78,286	78,806	83,137	50,915	69,983	97,023	100,304	109,338	1,524,168
増減	2,940	-11,199	-21,584	-560	-518	2,346	-1,489	-1,726	970	-14,826	-966	-46,612
月平均	42,844	22,560	8,448	6,571	6,610	6,733	4,367	5,976	8,004	9,594	9,192	130,898
	43,089	21,627	6,649	6,524	6,567	6,928	4,243	5,832	8,085	8,359	9,112	127,014
増減	245	-933	-1,799	-47	-43	196	-124	-144	81	-1,236	-81	-3,884
前年比	100.6%	95.9%	78.7%	99.3%	99.3%	102.9%	97.2%	97.6%	101.0%	87.1%	99.1%	97.0%

対 前 年 比



平成 30 年度 曜日別貸出冊数（館別）

（上段：平成29年度、下段：平成30年度）

曜日	中央	南部	あがた	鎌田	寿台	本郷	中山	島内	空港	梓川	波田	合計
日曜日	115,177	55,974	22,736	18,636	21,108	20,457	15,581	17,022	25,751	32,392	29,144	373,978
	114,628	52,919	18,321	19,379	21,608	20,279	14,681	18,246	26,847	28,437	28,419	363,764
月曜日	14,148	41,497	-	-	-	-	-	-	-	-	-	55,645
	18,815	36,107	-	-	-	-	-	-	-	-	-	54,922
火曜日	63,977	-	16,791	13,059	11,461	11,251	6,480	10,306	13,579	15,499	12,817	175,220
	69,890	-	12,488	11,235	10,740	9,684	6,000	9,529	12,572	10,991	11,723	164,852
水曜日	83,716	49,092	16,051	12,712	11,099	12,784	6,456	10,964	13,336	15,739	16,146	248,095
	85,869	48,445	14,152	13,425	12,857	13,894	7,299	10,909	15,089	15,955	16,765	254,659
木曜日	70,440	36,978	14,805	11,074	10,348	11,251	6,553	9,805	11,893	14,702	13,009	210,858
	67,554	33,631	10,645	10,090	9,437	10,529	5,596	8,289	10,228	11,337	13,964	191,300
金曜日	51,586	24,346	9,730	6,559	6,520	6,689	3,674	6,318	7,693	8,604	10,203	141,922
	53,070	26,269	8,235	7,249	7,314	8,286	4,318	6,505	8,570	8,621	10,175	148,612
土曜日	115,088	62,830	21,257	16,806	18,788	18,359	13,660	17,294	23,801	28,194	28,985	365,062
	107,246	62,147	15,945	16,908	16,850	20,465	13,021	16,505	23,717	24,963	28,292	346,059
合計	514,132	270,717	101,370	78,846	79,324	80,791	52,404	71,709	96,053	115,130	110,304	1,570,780
	517,072	259,518	79,786	78,286	78,806	83,137	50,915	69,983	97,023	100,304	109,338	1,524,168

平成 30 年度 時間帯別貸出冊数（館別）

（上段：平成29年度、下段：平成30年度）

時間	中央	南部	あがた	鎌田	寿台	本郷	中山	島内	空港	梓川	波田	合計
0～10	35,839	-	-	-	-	-	-	-	-	-	-	35,839
	36,178	-	-	-	-	-	-	-	-	-	-	36,178
10～11	61,684	33,673	12,513	9,470	10,901	9,975	7,589	9,460	14,597	15,493	15,343	200,698
	64,379	34,030	10,034	11,180	11,720	11,444	8,832	10,470	16,027	13,935	14,634	206,685
11～12	64,576	37,897	14,495	10,521	12,982	11,610	8,083	9,953	15,301	17,444	16,591	219,453
	65,762	36,873	11,088	10,819	12,455	12,607	8,020	10,455	15,717	15,268	17,036	216,100
12～13	47,867	25,861	10,960	7,897	7,332	8,379	6,142	7,326	10,156	10,355	10,280	152,555
	48,968	24,599	8,827	8,187	7,749	8,515	5,296	7,303	10,773	9,281	10,941	150,439
13～14	46,784	23,057	9,609	7,851	8,890	7,926	6,116	7,243	10,861	11,329	11,254	150,920
	46,606	22,744	7,394	7,883	7,919	8,478	5,019	6,626	10,855	10,044	10,914	144,482
14～15	56,766	29,974	12,085	9,830	11,148	10,292	7,602	8,639	13,327	12,351	14,435	186,449
	58,491	28,224	10,080	9,407	11,436	11,058	7,046	8,723	12,723	11,788	13,888	182,864
15～16	62,887	31,728	13,814	10,743	11,797	12,548	7,868	11,224	13,914	14,723	15,730	206,976
	64,017	29,036	10,999	9,805	11,988	12,233	7,481	10,023	13,359	12,451	15,324	196,716
16～17	68,917	31,326	16,076	15,505	16,274	20,061	9,004	17,864	17,897	18,126	21,223	252,273
	66,903	30,740	13,094	13,521	15,539	18,802	9,221	16,383	17,569	15,692	20,528	237,992
17～18	33,681	20,201	7,552	7,029	-	-	-	-	-	15,309	3,250	87,022
	30,126	18,720	5,288	7,484	-	-	-	-	-	11,845	3,715	77,178
18～19	21,242	14,009	4,266	-	-	-	-	-	-	-	2,198	41,715
	21,267	13,582	2,982	-	-	-	-	-	-	-	2,358	40,189
19～20	2,641	10,088	-	-	-	-	-	-	-	-	-	12,729
	2,813	9,320	-	-	-	-	-	-	-	-	-	12,133
20～21	2,911	7,683	-	-	-	-	-	-	-	-	-	10,594
	3,076	6,716	-	-	-	-	-	-	-	-	-	9,792
21～22	3,389	5,220	-	-	-	-	-	-	-	-	-	8,609
	3,252	4,934	-	-	-	-	-	-	-	-	-	8,186
22～24	4,948	-	-	-	-	-	-	-	-	-	-	4,948
	5,234	-	-	-	-	-	-	-	-	-	-	5,234
合計	514,132	270,717	101,370	78,846	79,324	80,791	52,404	71,709	96,053	115,130	110,304	1,570,780
	517,072	259,518	79,786	78,286	78,806	83,137	50,915	69,983	97,023	100,304	109,338	1,524,168

※ インターネットによる継続貸出は、分館の分を含めて全て中央でカウントしています。
このことにより、中央の開館前及び閉館後に貸出冊数が計上されています。

平成 30 年度 年齢別登録者数（館別）

（平成31年3月31現在、上段：市内、中段：市外、下段：合計）

館名	中央	南部	あがた	鎌田	寿台	本郷	中山	島内	空港	梓川	波田	合計
0～6	725	357	190	145	119	157	58	96	208	100	119	2,274
	15	6	3	2	1	1	2	3	15	14	13	75
	740	363	193	147	120	158	60	99	223	114	132	2,349
7～12	2,305	1,025	555	489	463	380	177	347	696	464	602	7,503
	69	24	6	4	10	6	9	17	64	46	38	293
	2,374	1,049	561	493	473	386	186	364	760	510	640	7,796
13～15	1,467	696	334	260	349	226	107	271	421	294	481	4,906
	60	16	10	4	5	5	3	15	45	20	24	207
	1,527	712	344	264	354	231	110	286	466	314	505	5,113
16～18	1,653	768	389	266	382	219	108	293	388	192	571	5,229
	188	30	11	3	9	3	1	19	50	19	47	380
	1,841	798	400	269	391	222	109	312	438	211	618	5,609
19～22	3,096	1,034	397	373	486	320	163	417	494	150	721	7,651
	416	72	23	6	19	5	3	43	90	17	91	785
	3,512	1,106	420	379	505	325	166	460	584	167	812	8,436
23～30	7,487	2,067	603	538	615	529	212	419	585	136	1,316	14,507
	1,411	178	93	23	28	23	13	42	95	46	353	2,305
	8,898	2,245	696	561	643	552	225	461	680	182	1,669	16,812
31～40	9,698	3,013	1,058	542	558	501	151	470	743	372	1,339	18,445
	1,522	286	81	28	24	23	21	38	201	110	440	2,774
	11,220	3,299	1,139	570	582	524	172	508	944	482	1,779	21,219
41～50	8,565	3,671	1,374	923	935	669	260	800	1,343	434	1,406	20,380
	1,438	317	99	38	70	24	30	102	374	81	389	2,962
	10,003	3,988	1,473	961	1,005	693	290	902	1,717	515	1,795	23,342
51～60	5,354	2,321	788	613	588	467	155	400	632	116	920	12,354
	1,001	267	59	32	38	17	24	82	257	39	376	2,192
	6,355	2,588	847	645	626	484	179	482	889	155	1,296	14,546
61～70	3,846	1,611	500	381	411	296	133	231	474	189	792	8,864
	797	131	48	20	22	12	12	36	170	49	206	1,503
	4,643	1,742	548	401	433	308	145	267	644	238	998	10,367
71～	3,837	1,627	672	536	524	436	154	400	613	211	822	9,832
	562	79	24	14	7	16	6	38	109	34	129	1,018
	4,399	1,706	696	550	531	452	160	438	722	245	951	10,850
合計	48,033	18,190	6,860	5,066	5,430	4,200	1,678	4,144	6,597	2,658	9,089	111,945
	7,479	1,406	457	174	233	135	124	435	1,470	475	2,106	14,494
	55,512	19,596	7,317	5,240	5,663	4,335	1,802	4,579	8,067	3,133	11,195	126,439

年齢別登録率

（平成31年3月31現在）

年齢	0～6	7～12	13～15	16～18	19～22	23～30	31～40	41～50	51～60	61～70	71～	合計
登録者	2,274	7,503	4,906	5,229	7,651	14,507	18,445	20,380	12,354	8,864	9,832	111,945
人口	13,800	13,190	6,647	7,048	9,013	18,163	27,964	36,809	29,088	29,439	47,486	238,647
登録率	16.5%	56.9%	73.8%	74.2%	84.9%	79.9%	66.0%	55.4%	42.5%	30.1%	20.7%	46.9%

年齢別利用率（平成30年度に利用があった登録者数及び割合）

年齢	0～6	7～12	13～15	16～18	19～22	23～30	31～40	41～50	51～60	61～70	71～	合計
利用者	2,203	7,417	4,766	4,916	6,640	11,297	14,624	17,737	10,405	7,737	8,495	96,237
対登録者	96.9%	98.9%	97.1%	94.0%	86.8%	77.9%	79.3%	87.0%	84.2%	87.3%	86.4%	86.0%
対人口	16.0%	56.2%	71.7%	69.8%	73.7%	62.2%	52.3%	48.2%	35.8%	26.3%	17.9%	40.3%

平成 30 年度 各種サービス利用状況

(上段:平成29年度、下段:平成30年度)

区 分	調査・相談(レファレンス)				予約(リクエスト)		複 写		相互貸借	
	総数(件)	口頭	電話	文書等	総数(件)	うちネット予約	件数	枚数	貸出(点)	借受(点)
中 央	3,112	3,039	69	4	36,829	28,783	2,105	16,166	1,491	553
	2,575	2,460	103	12	40,411	31,767	2,261	17,138	1,303	568
南 部	1,376	1,338	38		31,843	27,015	191	682		
	1,177	1,154	23		35,350	30,346	140	340		
あがた	952	757	195		17,962	15,175	37	117		
	963	945	15	3	16,008	13,239	23	67		
鎌 田	1,990	1,987	3		10,023	7,690	14	39		
	218	216	2		10,813	8,275	0	0		
寿 台	816	746	70		13,845	10,672	11	25		
	1,420	1,373	47		14,051	10,400	4	7		
本 郷	504	437	67		9,121	7,071	7	10		
	422	355	67		10,516	7,964	5	13		
中 山	991	960	31		6,111	3,542	22	57		
	1,701	1,601	100		6,829	3,859	59	141		
島 内	602	592	10		9,130	7,263	16	30		
	403	389	10	4	9,871	7,839	11	76		
空 港	547	536	11		12,783	10,793	28	131		
	1,126	1,110	16		12,815	10,840	27	136		
梓 川	269	268	1		10,454	9,161	5	9		
	282	281	1		9,615	8,296	17	62		
波 田	470	469	1		10,399	7,947	169	599		
	483	475	8		11,163	8,612	170	561		
合 計	11,629	11,129	496	4	168,500	135,112	2,605	17,865	1,491	553
	10,770	10,359	392	19	177,442	141,437	2,717	18,541	1,303	568
増減	-859	-770	-104	15	8,942	6,325	112	676	-188	15

(注) 相互貸借は、中央図書館の取扱い

平成 30 年度 ベストリーダー20

【一般図書】

順位	図 書 名	著編訳者	出版社	貸出回数	複本冊数
1	九十歳。何がめでたい	佐藤 愛子	小学館	299	15
2	素敵な日本人	東野 圭吾	光文社	290	14
3	コンビニ人間	村田 沙耶香	文藝春秋	281	15
	マスカレード・ナイト	東野 圭吾	集英社	281	15
5	危険なビーナス	東野 圭吾	講談社	273	14
6	ラプラスの魔女	東野 圭吾	KADOKAWA	263	15
7	蜜蜂と遠雷	恩田 陸	幻冬舎	262	15
8	人形の眠る家	東野 圭吾	幻冬舎	259	14
9	魔力の胎動	東野 圭吾	KADOKAWA	255	14
10	マスカレード・ホテル	東野 圭吾	集英社	246	13
11	羊と鋼の森	宮下 奈都	文藝春秋	241	15
12	かがみの孤城	辻村 美月	ポプラ社	237	14
	キラキラ共和国	小川 糸	幻冬舎	237	13
14	恋のゴンドラ	東野 圭吾	実業之日本社	226	14
	盤上の向日葵	柚月 裕子	中央公論新社	226	12
16	希望荘(杉村三郎シリーズ)	宮部 みゆき	小学館	221	13
	コーヒーが冷めないうちに	川口 俊和	サンマーク出版	221	14
18	祈りの幕が下りる時(加賀恭一郎シリーズ)	東野 圭吾	講談社	219	14
	この世の春 上	宮部 みゆき	新潮社	219	12
20	この世の春 下	宮部 みゆき	新潮社	209	12
	ポイズンドーター・ホーリーマザー	湊 かなえ	光文社	209	14

【児童図書(絵本含む。)]

順位	図 書 名	著編訳者	出版社	貸出回数	複本冊数
1	だるまさんと	かがくい ひろし	ブロンズ新社	287	31
2	はらぺこあおむし(改訂)	E. カール	偕成社	274	31
3	のりものいろいろかくれんぼ	いしかわ こうじ	ポプラ社	267	29
4	わたしのワンピース	にしまき かやこ	こぐま社	262	34
5	ミッケ! 6	W. ウィック	小学館	256	24
6	しろくまちゃんのほっとけーき	わかやま けん	こぐま社	255	34
7	かいけつゾロリのだ・だ・だ・だいぼうけん! 後編	原 ゆたか	ポプラ社	252	15
	バムとケロのそらのたび	島田 ゆか	文溪堂	252	16
9	バムとケロのもりのこや	島田 ゆか	文溪堂	247	16
10	かいけつゾロリの大きゅうりゅう	原 ゆたか	ポプラ社	242	12
11	かいけつゾロリのだ・だ・だ・だいぼうけん! 前編	原 ゆたか	ポプラ社	241	15
12	かいけつゾロリきょうふのようかいえんそく	原 ゆたか	ポプラ社	233	15
13	かいけつゾロリのきょうふのやかた	原 ゆたか	ポプラ社	231	11
14	バムとケロのにちようび	島田 ゆか	文溪堂	229	16
15	かいけつゾロリ大けつとう! ゾロリじょう	原 ゆたか	ポプラ社	226	12
	かいけつゾロリのチョコレートじょう	原 ゆたか	ポプラ社	226	12
	かいけつゾロリのちていたんけん	原 ゆたか	ポプラ社	226	12
18	かいけつゾロリのようかい大うんどうかい	原 ゆたか	ポプラ社	222	13
19	かいけつゾロリつかまる!!	原 ゆたか	ポプラ社	218	12
	かいけつゾロリのかいていたんけん	原 ゆたか	ポプラ社	218	11

V 事業

平成30年度館別事業報告

1 中央図書館

事業名	実施日	内容
【通年】		
定例おはなし会 (小さい子向け)	毎週水曜日	おはなしや絵本の読み聞かせ、パネルシアター、 手あそびなど 47回 1,531人
英語でおはなし会	毎月第3火曜日 (原則)	信州大学人文学部伊藤教授と学生による 英語の絵本の読み聞かせ 12回 85人
ロビー展示	随時	1階ロビーにおいて、テーマに沿った総合展示 12テーマ
テーマボックス	随時	季節・時節の話題などによるテーマ本や CDとリストの展示
「じどうしつだより」の発行	隔月	新刊案内、お知らせ等
こどもプラザおはなし会	年14回	こどもプラザ(筑摩5回、南郷3回、小宮3回、 波田3回)でのおはなし会 14回 508人
職場体験(研修)受入	随時	5件 9人、延べ12日
図書館見学受入	随時	
【個別】		
子ども読書週間おはなし会 &人形劇	5月12日(土)	人形劇団やまんば 参加者 97人
第10回おはなし祭り	6月3日(日)	おはなし会、小道具作り、クイズラリーなど 共催 松本地域子ども文庫おはなしの会連絡会 参加者 198人
読書普及講座	6月17日(日)	講師:古宇田亮順さん 実演指導講座 「心をつなぐ パネルシアター」 共催:松本地域子ども文庫おはなしの会連絡会 参加者 104人
松本市中央図書館・松本市 こどもプラザ4館共催絵本講座	7月5日(木)	講師:鈴木まもるさん「絵本と鳥の巣の不思議」 参加者 151人(うち託児 38人)
図書館たんけんツアー	7月30日(月)	午前の部 28人 午後の部 26人
森の文庫 あそんでまなんでアルプス 公園 2018	8月5日(日)	1 森の文庫 おはなし会 参加者 9人 2 森の文庫 ミニお天気教室 参加者 20人
第7回学都松本フォーラム	9月22日(土) ～9月23日(日)	学都松本をPRする機会に図書館イベントを開催 中央図書館展示ブース 来場者 110人 リブメンおはなし会 参加者 57人
中央図書館朗読基礎講座	11月15日(木)	講師:小山 菜穂子さん 参加者 18人
松本地域子ども文庫・おはなし の会連絡会 視察研修	11月19日(月)	視察先:山梨(蕨内正幸美術館ほか) 参加者 24人

リサイクル本施設配布	10月27日(金)	市内の公共施設及び教育機関を対象に児童書を配布 用意冊数 12,755冊 提供(持ち帰り)冊数 5,201冊 配布(持ち帰り)団体数 78団体
第24回図書館まつり	10月27日(土)	1 スズキサトルさん講演会 演題「絵本ーめぐりめぐる記憶の現場」 参加者 35人 2 ワークショップ 絵本作り 講師:まつしたさゆりさん モバイル作り 講師:スズキサトルさん 参加者 29人 3 ミニおはなし会(3回) 参加者 56人、(宝さがし 81人) 4 バースデー新聞 参加者 55人(16件) 5 マルチメディアデイジー上映 参加者 25人 6 リサイクル本配布 用意冊数 7,554冊 提供(持ち帰り)冊数 7,531冊
クリスマス会	12月1日(土)	ハンドベル演奏やクリスマスに因んだスペシャルなおはなし会 参加者 134人
読み聞かせ講座(基礎)	12月9日(日)	講師 : 豊嶋さおりさん 参加者 53人
おはなし茶房	3月2日(土)	おとな向けのおはなし会 ゲスト 小出伊保さん 協力 茶道裏千家淡交会 長野県支部中信分会のみなさん 参加者 46人

2 南部図書館

事業名	実施日	内容
【通年】		
定例おはなし会 (小さい子向け)	毎月第1金曜日 毎月第2日曜日	絵本の読み聞かせ、紙芝居、手あそびなど 協力 : おはなし玉手箱 17回 389人
テーマブックス	随時	季節・時節の話題などによるテーマ本の展示
職場体験学習等の受入	随時	2件 2人、延べ4日
図書館見学受入	随時	
【個別】		
寄せ植え体験講座	6月30日(土)	講師 : 塩原文夫さん 参加者 20人
絵本の中の料理教室	① 7月15日(日) ② 2月17日(日)	協力 : 食育ネットワーク 参加者 ① 21人 ② 26人

図書袋づくり	8月5日(日)	講師：豊嶋さおりさん 参加者 28人
こわいおはなし会	8月18日(土)	参加者 53人
なんなんひろば文化祭	9月22日(土) ～23日(日)	1 リサイクル本の配布 参加者 442人 2 スペシャルおはなし会 協力：おはなし玉手箱 参加者 6人 3 ビブリオトーク 参加者 12人
なんぶ落語会	10月13日(土)	協力：風まんだら 3人 参加者 20人
英語でおはなし会	11月25日(日)	協力：丹羽由賀さん 参加者 10人
クリスマス会	12月16日(日)	協力：ぼいしん 参加者 86人
読み聞かせ講座(基礎)	12月17日(月)	講師：豊嶋さおりさん 参加者 54人
ハーバリウム講座	1月19日(土)	講師：酒井紀子さん 参加者 8人
大人のためのおはなし会	2月9日(土)	協力：松本音楽団 参加者 38人

3 あがたの森図書館

事業名	実施日	内容
【通年】		
定例おはなし会 (小さい子向け)	毎月第3金曜日	絵本の読み聞かせ、紙芝居、手あそびなど 9回 143人
テーマブックス	随時	季節・時節などによるテーマ本の展示
【個別】		
夏のスペシャルおはなし会	8月5日(日)	協力：松本おはなしの会 参加者 43人
ハロウィンジェルクラフト講座	10月27日(土)	講師：澤井準一さん 参加者 21人
正月かざり講座	12月2日(日)	講師：宮崎知穂さん 参加者 10人
あがたの森クリスマス会	12月23日(日)	共催：松本短期大学幼児保育学科 参加者 90人
読み聞かせ講座(わらべうた)	1月20日(日)	講師：豊嶋さおりさん、伊藤深雪さん 参加者 69人
健康体操講座	2月27日(水)	講師：栗澤康恵さん 参加者 20人

4 鎌田図書館

事業名	実施日	内容
【通年】		
定例おはなし会	毎月第2水曜日	絵本の読み聞かせ、紙芝居、手あそびなど 協力：鎌田小学校 本読み隊(ボランティア) 10回 449人
定例おはなし会 (小さい子向け)	毎月最終水曜日	鎌田児童センターのお誕生日会に合わせて、絵本の読み聞かせ、パネルシアターなど 協力：つどいの広場職員 12回 297人
プチおはなし会	毎週水曜日	鎌田児童センターつどいの広場で、絵本の読み聞かせ 2回 34人
テーマブックス	随時	季節・時節の話題などによるテーマ本の展示
職場体験学習等の受入	随時	
【個別】		
おりがみ教室	6月16日(土)	講師：今井ゆかり先生 参加者 18人
おりがみ教室	9月29日(土)	講師：今井ゆかり先生 参加者 18人
鎌田地区文化祭 「本のリサイクル市」	10月20日(土)	協力：鎌田地区公民館図書視聴覚委員 参加者 00人
秋のスペシャルコンサート	11月9日(金)	協力：音喜楽ボーイズ 参加者 85人
わくわくクリスマス会	12月5日(水)	協力：トライアングル (絵本の読み聞かせ、パネルシアターなど) 参加者 139人
読み聞かせ講座(ストーリー テリング)	2月5日(火)	講師：谷口和恵さん、古川奈穂子さん 協力：松本おはなしの会 参加者 72人
ひなまつりおはなし会	3月6日(水)	参加者 40人

5 寿台図書館

事業名	実施日	内容
【通年】		
定例おはなし会	毎月第2金曜日	絵本の読み聞かせ、紙芝居、手あそびなど 協力：トトロのへや 8回 20人
テーマブックス	随時	季節・時節の話題などによるテーマ本の展示
職場体験学習等の受入	随時	3件 5人、延べ4日
【個別】		
ハーバリウム講座	6月29日(金)	講師：酒井紀子さん 中山文庫・寿台公民館共催 参加者 12人

夏休みおはなし会スペシャル	8月3日(金)	協力：トトロのへや、紙芝居サークルちいばっば 、図書館視聴覚委員会 参加者 55人
夏休み工作教室	8月4日(土)	寿台公民館共催 参加者 14人
寿台地区文化祭 リサイクル本配布	10月28日(日)	協力：寿台地区公民館図書視聴覚委員
クリスマスおはなし会スペシャル	12月15日(土)	協力：こんこん座 参加者 64人
水引きで作るストラップ講座	2月24日(日)	講師：松本養護学校 曾山信一さん 中山文庫・寿台公民館共催 参加者 14人

6 本郷図書館

事業名	実施日	内容
【通年】		
定例おはなし会	毎月第3金曜日	絵本の読み聞かせ、紙芝居、手あそびなど 12回 231人
テーマブックス	随時	季節・時節の話題などによるテーマ本の展示
職場体験学習等の受入	随時	3件 5人、延べ5日
おでかけ読み聞かせ	随時	保育園、児童センターへの読み聞かせ、紙芝居、手あそびなど 14回 456人
【個別】		
ハーバリウム講座	7月1日(日)	講師：酒井紀子さん 参加者 12人
夏の工作教室	7月26日(木) 7月27日(金)	浅間児童センター共催 参加者 84人
スペシャルおはなし会	8月19日(日)	参加者 10人
羊毛フェルト講座	9月15日(土)	講師：たたもはさん 参加者 11人
英語のおはなし会	9月24日(水)	参加者 62人
本郷地区文化祭	11月11日(日)	1 リサイクル本の配布 2 SPおはなし会 参加者 21人 3 ブルーシートで作るシェルター講座 講師：末次克洋さん 参加者 17人
クリスマス会	12月8日(土)	協力：グルッポヴィオリーニさん 参加者 142人
クリスマス寄せ植え講座	12月21日(金)	講師：赤井幸子さん 参加者 10人
節分おはなし会	1月31日(木)	参加者 14人
臨時おはなし会	2月20日(水)	参加者 10人
読み聞かせ講座(様々な手法)	1月29日(火)	講師：豊嶋さおりさん 参加者 79人

7 中山文庫

事業名	実施日	内容
【通年】		
定例おはなし会	毎月第3金曜日	絵本の読み聞かせ、紙芝居、手あそびなど 12回 101人
テーマブックス	随時	季節・時節の話題などによるテーマ本の展示
職場体験学習等の受入	随時	2件 4人、延べ4日
講座「短編小説を楽しむ会」	毎月第2、4木曜日	17回 201人
読み聞かせ	随時	保育園、小学校への読み聞かせ、紙芝居、手あそびなど 協力：中山文庫おはなしの会 4回 91人
図書館集団利用受入	随時	中山保育園、小学校との連携による集団利用
【個別】		
福祉ひろば わいわい子育ておはなし会	5月23日(水)	協力：中山文庫おはなしの会 参加者 24人
ハーバリウム講座	6月29日(金)	講師：酒井紀子さん 中山文庫・寿台公民館共催 参加者 12人
夏休み子どもひろば	8月7日(火) ～10日(日)	1 展示バスの開放 協力：中山公民館図書視聴覚委員 参加者 140人 2 夏のスペシャルおはなし会 協力：中山文庫おはなしの会 参加者 22人
ビーズアクセサリー講座	10月6日(土)	講師：志村崇子さん 参加者 10人
中山地区文化祭	11月4日(日)	本のリサイクル市 協力：中山公民館図書視聴覚委員
クリスマスおはなし会	12月1日(土)	協力：中山文庫おはなしの会 参加者 20人
クリスマスの切り紙講座	12月2日(日)	講師：丸山志津代さん 参加者 13人
水引で作るストラップ講座	2月24日(日)	講師：松本養護学校 曾山信一さん 中山文庫・寿台公民館共催 参加者 14人
おりがみ講座	3月26日(火)	講師：今井ゆかりさん 参加者 17人

8 島内図書館

事業名	実施日	内容
【通年】		
定例おはなし会	毎月第3金曜日	絵本の読み聞かせ、紙芝居、手あそびなど 12回 82人

ふれあいおはなしひろば	隔月(奇数月) 第2水曜日	6回 168人
テーマブックス	随時	季節・時節の話題などによるテーマ本の展示
職場体験学習等の受入	随時	1件 1人、延べ2日
福祉ひろばふれあい おはなし会	随時	協力：松本おはなしの会 2回 121人
【個別】		
農業文庫講座	①5月23日(水) ②6月20日(水) ③10月30日(火) ④11月4日(日) ⑤12月8日(土) ⑥2月22日(金)	①見学講座 小川村を訪ねて 参加者 43人 ②講演会 映画の誕生 講師：友田義行さん 参加者 30人 ③見学講座 飯山地方を訪ねて 参加者 52人 ④ファミリーコンサート 協力：杉田あきひろさん 参加者 120人 ⑤正月の伝統行事と遊び 講師：高島 清次さん 講師：丸山 高司さん 講師：清水 豊秋さん 参加者 120人 ⑥講演会 現代死に方考 協力：相澤病院医療スタッフ 参加者 60人
三館合同おはなし会	7月14日(土)	参加者 33人
三館合同ウォーキング	9月2日(日)	参加者 44人
消しゴムはんこ講座	10月3日(水)	講師：やぎきなおみさん 参加者 11人
手芸講座	10月25日(木)	講師：丸山和代さん 参加者 10人
おはなし会ワークショップ講座	① 11月16日(金) ② 11月30日(金)	講師：豊嶋さおりさん 参加者 ① 13人 ② 15人
島内クリスマス会	12月15日(土)	図書館視聴覚委員会おはなし会 参加者 60人

9 空港図書館

事業名	実施日	内容
【通年】		
定例おはなし会	毎月第2水曜日	絵本の読み聞かせ、紙芝居、手あそびなど 協力：すがのつくる 9回 160人
テーマブックス	随時	季節・時節の話題などによるテーマ本の展示
職場体験学習等の受入	随時	3件 5人、延べ7日
菅野児童センター	毎月1回	菅野つどいのひろばのお誕生日会や行事へ参加 11回 176人

【個別】		
おりがみ講座	6月30日(土)	講師：今井ゆかりさん 参加者 16人
夏休み1日図書館員体験	7月31日(火)	小学校高学年対象の図書館職員体験 参加者 4人
夏のおはなしひろばスペシャル	8月4日(土)	共催：すがのつくる、よもよもクラブ 参加者 40人
大人の折り紙教室	10月6日(土)	講師：今井ゆかりさん 参加者 30人
クリスマスのおはなしひろばスペシャル	12月8日(土)	共催：つばさ文庫 参加者 101人
春のおはなしひろばスペシャル	3月9日(土)	共催：すがのつくる、よもよもクラブ 参加者 30人

10 梓川図書館

事業名	実施日	内容
【通年】		
定例おはなし会 (小さい子向け)	週火曜日	絵本の読み聞かせ、紙芝居、手あそびなど 41回 278人
テーマブックス	随時	季節・時節の話題などによるテーマ本の展示
出張おはなし会	随時	2回 211人
職場体験学習等の受入	随時	1件 1人、延べ2日
【個別】		
夏のおはなし会	8月4日(土)	協力：りんごの会 参加者 15人
消しゴムはんこ講座	9月21日(金)	講師：矢崎 直美さん 参加者 10人
秋の落語会	10月6日(土)	講師：風まんだら 参加者 10人
クリスマスおはなし会	12月8日(土)	協力：Ryuichiさん、りんごの会 参加者 48人
おりがみ教室	2月2日(土)	講師：今井 ゆかりさん 参加者 8人
ABC 赤ちゃんから始める?	3月15日(金)	講師：信州大学 伊藤盡さん 参加者 12人

11 波田図書館

事業名	実施日	内容
【通年】		
定例おはなし会	毎月第3水曜日	絵本の読み聞かせ、紙芝居、手あそび、パネルシアターなど 9回 121人
テーマブックス	随時	季節・時節などによるテーマ本の展示
職場体験学習等の受入	随時	3件 5人、延べ6日

【個別】		
おりがみ教室	7月4日(日)	講師：今井ゆかりさん 参加者 18人
夏のスペシャルおはなし会	8月4日(土)	参加者 48人
ハーバリウム講座	10月19日(金)	講師：酒井紀子さん 参加者 11人
クリスマスおはなし会	12月8日(日)	協力：人形劇団やまんば 参加者 94人
読み聞かせ講座(紙芝居)	2月28日(木)	講師：豊嶋さおりさん 参加者 72人
春のスペシャルおはなし会 紙芝居	3月2日(土)	協力：こんこん座 参加者 39人

VI 資料

特別文庫一覧

1 中央図書館

文庫名	寄贈年月日	寄贈者	文庫の内容
小穴文庫	S29年10月	小穴みどり氏	故小穴喜一氏所蔵の285点の法帖を中心とした書道関係資料で、『万葉集』『古今和歌集』の古写本の複製あり。
本庄文庫	S43年1月	本庄武男氏	寄贈された基金により創設されたもので、『名著復刻全集』250点や美術書が中心。一般の蔵書として組み込まれているものが多い。
山岳文庫	S45年10月 ～	松本南ロータリークラブ	松本南ロータリークラブより寄贈された基金をもとに創設された山岳関係図書。アルプスの玄関口にふさわしい文庫として、日本山岳史上貴重な資料を所蔵。継続して毎年10万円の寄付あり。現在約7,000点
石曽根文庫	S48年5月 ～ H3年3月	石曽根民郎氏	川柳作家、研究家の石曽根民郎氏より寄贈の全国の川柳雑誌、同人誌など700タイトル(約3万冊)を越える全国唯一のコレクション。古川柳研究家清博美氏(静岡県在住)のボランティアによるリストあり。月々追加の同人誌あり。
折口文庫	H2年10月	竹内貞氏	長年にわたって竹内氏が収集した折口信夫に関係した資料。県内での折口の足跡を知る上で貴重な資料。約2,000点
栗本文庫	H3年6月	栗本いく氏	栗本勤信州大学名誉教授の愛蔵書によるコレクション。ドイツ、日本の哲学や社会科学関係資料を中心に約2,300点。なお、515万円の基金も同時に寄付され、新図書館オープンのための資料整備費用として使用された。
中沢望東子文庫	H3年2月	中沢望東子氏	サンフランシスコ在住で松本市との縁が深い日系二世の中沢望東子氏より寄贈された基金(500万円)をもとにH5年6月に開設されたコレクション。広くアメリカを紹介し日米文化の交流をすすめる英語の図書や絵本を中心に収集。約2,000点
ユタ日報	H5年7月	寺澤和子氏 森安治子氏 (姉妹)	明治末年に信州からアメリカへ移住した寺澤畔夫・國子夫妻がユタ州ソルトレークシティにおいて発刊を続けた日本語新聞。1914年(大正3年)に創刊され、1991年(平成3年)まで大戦中も途切れることなく発刊を続けた世界的に貴重な資料。77年間の新聞11877号が、月別に仮綴じしてある。 第6719号(1941年)～第7449号(1945年)の完全復刻版全7巻あり。

文庫名	寄贈年月日	寄贈者	文庫の内容
普選文庫	H7年1月	普通選挙実現運動発祥の地記念碑建立委員会	明治30年7月、松本において普通選挙期成同盟会が結成されて普通選挙制度獲得運動(普選運動)が全国にさきがけて始まったことを記念して「普選運動発祥の地」記念碑を中央図書館の敷地内に建立、併せて普通選挙実現に関する図書資料(50万円相当)が寄贈された。約300点。
池上文庫	H6年	池上二良氏 池上良平氏	文化課より百竹亭池上文庫の資料の一部を移管。新聞、雑誌を含む。約700点。
浅井冽文庫	H6年		浅井冽に関係のある資料を購入。約300点。

(移管したもの)

文庫名	寄贈年月日	寄贈者	文庫の内容
崇教館文庫	M39年9月 移管入手		松本藩の崇教館(寛政5~明治3)、松本藩学校(明治3~4)で使用した書籍で『四書五経』の漢書や『大日本史』『群書類従』などの和書がある。 平成27年度4,373点、平成29年度6,463点 計10,836点 博物館へ移管
松原文庫	M39年11月	松原栄氏	松原葆斎(松本藩士漢学者)所蔵の和漢書 明嘉靖刊『中説』などの貴重資料 平成27年度1,859点 博物館へ移管
柴田文庫	H7年8月	柴田利政氏	曾祖父柴田利直(崇教館助教儒者)所蔵の主として漢籍。『漢書評林』等を含む貴重資料。 平成27年度1,708点 博物館へ移管

2 中山文庫

文庫名	寄贈年月日	寄贈者	文庫の内容
中山文庫	H7年3月	折井英治氏	平成13年度開館した中山文庫で所蔵する、折井氏個人の中山文庫からの寄贈図書。寄贈受入れは19年度で完了。(130,979冊)

3 島内図書館

文庫名	寄贈年月日	寄贈者	文庫の内容
島内農業文庫	H7年7月	島内土地改良区	島内土地改良区の解散に当たり、農山漁村文化協会の出版物4,000点や和田照雄東京大学農学部名誉教授の蔵書多数が寄贈されたものを島内図書館に所蔵 現在でも農文協の出版物を収集。約5,000点。

マイクロフィルム一覧

(平成31年4月現在)

番号	対象物	備考	巻数
1	長野新報	明治 6. 7 ~ 明治 6. 10 (現信濃毎日新聞)	1,699 巻
2	長野毎週新聞	明治 7. 1 ~ 明治 9. 4 (現信濃毎日新聞)	
3	長野新聞	明治 9. 5 ~ 明治 12. 12 (現信濃毎日新聞)	
4	長野日日新聞	明治 13. 1 ~ 明治 13. 8 (現信濃毎日新聞)	
5	信濃日報	明治 13. 8 ~ 明治 14. 5 (現信濃毎日新聞)	
6	信濃毎日新聞	明治 14. 6 ~ 平成 24. 12	
7	信飛新聞	明治 5. 10 ~ 明治 6. 9 (1, 4, 5, 8号のみ)	2 巻
8	信陽日報	明治 19. 8 ~ 明治 22. 12	1 巻
9	松本日々新聞	明治 19. 5 ~ 明治 19. 7	
10	松本新聞	明治 10. 1 ~ 明治 11. 12	
11	信中新報	明治 16. 1 ~ 明治 16. 4	
12	信府日報	明治 25. 5/29 (284号)	13 巻
13	時事新報	明治 37. 2 ~ 明治 38. 8	
	時事新報	明治 38. 8 ~ 明治 38. 9	1 巻
14	信陽日々新聞	明治 15. 1 ~ 明治 15. 2	80 巻
15	信濃民報	大正 2. 12 ~ 昭和 15. 6	59 巻
16	信濃日報	大正 8. 10 ~ 昭和 15. 6	8 巻
17	志な野	大正 14. 10 ~ 昭和 3. 3	1 巻
18	信濃中央新聞	昭和 14. 7 ~ 昭和 14. 8	
19	信陽新聞	昭和 22. 7 ~ 昭和 23. 9	37 巻
	信陽新聞	昭和 23. 9 ~ 昭和 41. 11	49 巻
20	ユタ日報	大正 3. 11 ~ 平成 3. 4	276 巻
21	官報	大正 10. 1 ~ 昭和 22. 12	7 巻
22	松本史料叢書		5 巻
23	諏訪史料叢書		2 巻
24	南信伊那・伊那史料叢書		

データベース一覧

(平成31年4月現在)

番号	データベース名	所蔵館
1	信濃毎日新聞データベース	中央
2	聞蔵Ⅱビジュアル for Library(朝日新聞記事データベース)	中央
3	国立国会図書館デジタルコレクション	中央
4	官報情報検索サービス	中央
5	D1-Law.com(第一法規法情報総合データベース)	中央
6	ジャパンナレッジLib	中央

購 入 新 聞 一 覧

(平成31年4月現在)

番号	新聞名	中央	南部	あがた	西部	寿台	本郷	中山	島内	空港	梓川	波田	保存年 (注1)	備考
1	朝日小学生新聞	○											1	
2	朝日新聞	○		○	○	○	○					○	3	縮刷版 S2. 1～
3	MJ日経流通新聞	○											3	
4	MGプレス	○	○	○	○	○	○	○	○	○	○	○	永年	H30.4～ 信濃毎日新聞情報誌
5	THE JAPAN TIMES	○											1	
6	産経新聞	○								○			3	
7	信濃毎日新聞	○	○	○	○	○	○	○	○	○	○	○	永年	T2.10～ (注2)
8	信濃毎日新聞夕刊	○	○									○	永年	(注2)
9	市民タイムス	○	○	○	○	○	○	○	○	○	○	○	永年	S46. 10～
10	信毎就職情報	○	○	○	○	○	○	○	○	○	○	○	1	
11	中日新聞	○										○	3	縮刷版 S47. 1～
12	長野県民新聞	○											永年	H31.4～
13	日刊スポーツ	○	○										1	
14	日本経済新聞	○	○					○				○	3	縮刷版 S35. 5～
15	日本農業新聞								○				3	
16	毎日新聞	○									○		3	縮刷版 S48. 3～
17	読売新聞	○	○						○			○	3	縮刷版 S48. 2～

※ 寄贈及び終刊の新聞を除く。

(注1) 保存年は中央での保存年数(波田図書館は、県内新聞は10年、それ以外は1年保存、その他の分館は、2か月保存)

(注2) 信濃毎日新聞の現物閲覧は、過去10年分です。それ以前のはマイクロフィルム又はデータベースの閲覧となります。

受 入 雑 誌 一 覧

【凡例】 欄中の ○・・・購入、●・・・寄贈、★・・・R1雑誌スポンサー
 欄外の ◇・・・休刊・受け入れ中止等、◆・・・廃刊・終刊
 保存状態欄の ＊・・・創刊号から保存のもの
 保存年欄の () 数字は分館での保存年数

(平成31年4月現在)

番号	書名	発行	中央	南 部	あ が た	鎌 田	寿 台	本 郷	中 山	島 内	空 港	梓 川	波 田	保存年	保存状態	分野
1	&Premium	月刊		○										2		婦人誌
2	OutRider(アウトライダー)	隔月	○											2		アウトドア
3	AERA(アエラ)	週刊		○										(1)		一般週刊誌
4	AERA with kids	季刊			○									(2)		育児・家庭教育
◇	5	AERA with Baby	隔月									○		(2)	～2016.4	育児・家庭教育
6	赤ちゃん和妈妈	月刊										○		(2)		育児・家庭教育
7	Agora(アゴラ)	月刊									●			(2)		航空
8	朝霧	月刊	●											永年	1957.6～	短歌(郷土)
9	アサヒカメラ	月刊	○											5		写真・カメラ
10	明日の友	隔月	○											2		福祉
11	安曇野教育(南安曇教育)	年一回	●											永年	2007.3～	教育一般(郷土)
12	安曇野文芸	年2回											●	(5)		文芸
◇	13	あったかいご	隔月	○										永年	1999.6～2007.12休刊	福祉(郷土)
14	アルパトロス・ビュー	月2回										○		(3)		スポーツ
◆	15	いきいき	月刊										○	(3)	～2016.4終。「ハルメク」へ変更。	暮らし
16	家の光	月刊										○		(2)		生活
17	一枚の絵	月刊	○											5		芸術・美術
18	一個人	月刊			○		○							(2)		読み物
19	イラストレーション	季刊		○										(2)		芸術・美術
◆	20	岩と雪	隔月	○										永年	1958.夏～1995.4	アウトドア
21	with(ウィズ)	月刊		○									○	(2)		婦人誌
22	WiLL	月刊										○		(2)		総合誌
23	WEDEG(ウェッジ)	月刊											●	(1)		総合誌
24	うかたま	季刊							○					(2)	2018年度～	料理
25	栄養と料理	月刊	○											2		料理・栄養
26	エクステリア&ガーデン	季刊										○		(2)	2018年度～	エクステリア
27	eclat(エクラ)	月刊		○										(2)		婦人誌
28	ESSE(エッセ)	月刊						○	○				○	(2)		婦人誌
29	NHKガッテン!	季刊								○				(2)	2016夏～「ためしてガッテン」からタイトル変更	暮らし
◇	30	FQ Japan	季刊					○						(2)	2017.6～	育児・家庭教育
31	LDK(エルディーケー)	月刊									○	○		(2)		生活情報
32	MJ無線と実験	月刊	○											5		音楽・オーディオ
33	園芸ガイド	季刊	○											2		家庭園芸
34	演劇界	月刊	○											5		芸能・映画
35	大相撲ジャーナル	月刊		○										(2)		スポーツ
36	オール読物	月刊								○				5(2)		大衆文芸
37	おさなご	隔月	○											永年	1999.5～	育児・家庭教育(郷土)
38	OCEANS	月刊										○		(2)		男性誌
39	男の隠れ家	月刊							○					(2)		住居・インテリア
◇	40	おとなスタイル	季刊				○							(2)	2018.2休刊	婦人誌
41	オレンジページ	月2回	★			○							○	2		生活情報
42	音楽の友	月刊	○											5		音楽・オーディオ
43	CAR and DRIVER	月刊	★											5		自動車
44	CAR GRAPHIC(CG)	月刊		○										5(2)		自動車
45	Casa BRUTUS	月刊										○		2		生活情報

番号	書名	発行	中央	南部	あがた	鎌田	寿台	本郷	中山	島内	空港	梓川	波田	保存年	保存状態	分野
46	会報まつもと	月刊	●											永年	1989.4～	経済・経営(郷土)
47	岳人	月刊	○											永年	1961.11～	アウトドア
48	Cut	月刊										○		(2)		映画・音楽
49	活字倶楽部	月刊						○						(2)		文芸誌
50	家庭画報	月刊			○									(2)		婦人誌
51	ガーデン&ガーデン	季刊								○				(2)		園芸
52	上沼恵美子のおしゃべりクッキング	月刊			○		○							(2)		料理
53	カメラマン	月刊		○										(2)		写真・カメラ
54	からたち	月刊	●											永年	1999.8～有 寄贈 欠多数1999.9と12 2000.1～12有	短歌、評論誌
55	からだにいいこと	月刊			○		○							(2)		家庭医学
◆	56 考える人	季刊			○									(2)	2017.4休刊	総合誌
57	木曾文学	年刊	●											10		文芸(郷土)
58	キネマ旬報	月2回	○											永年	1948.9～	芸能・映画
59	教育	月刊	○											永年	1957.4～	教育技術
60	きょうの健康	月刊	○	○										2		家庭医学
61	きょうの料理	月刊	○							○				2		料理・栄養
62	きょうの料理ビギナーズ	月刊		○				○	○					(2)		料理
63	ku:nel(クネル)	隔月			○								○	(2)		暮らし
64	GOODS PRESS	月刊				○								(2)		男性誌
65	KURA(クラ)	月刊	★	○				○					○	永年(2)	2003.4～	地域誌(郷土)
66	暮らしの手帖	隔月	○						○				○	2		生活情報
67	CLUEL(クルーエル)	月刊	○											2	2019.4～	婦人誌
68	CLUEL homme	月刊		○										2	2019.4～	男性誌
69	CREA(クレア)	月刊		○										(2)		婦人誌
70	黒姫	隔月	●											永年	1978.7～	俳句(郷土)
71	クロワッサン	月2回			○								○	(2)		婦人誌
72	群像	月刊	○											永年	1954.12～	文学・文芸総合
73	経済月報(長野経済研究所)	月刊	●											永年	1984.4～	経済・経営(郷土)
74	芸術新潮	月刊	○											5		芸術・美術
75	蛍雪時代	月刊	○											2		高校・大学生
76	月刊イクジまつもと	月刊	●	●								●	●	永年(2)	2015.4からフリーペーパー	育児・家庭教育(郷土)
77	月刊AIRLINE	月刊										○		(5)		航空・空輸
78	月刊環境ビジネス	月刊										○		(2)		環境
79	月刊クーヨン	月刊	○	○										5(2)		教育技術
80	月刊サッカーマガジン	月刊	○											2	2016.9～「SOCCER MAGAZINE ZONE」からタ イトル変更	スポーツ
81	月刊社会教育	月刊	○											永年	1959.4～	教育一般
82	月刊ジュニアエラ	月刊	○											5		児童
◇	83 月刊ながの情報	月刊	●											永年	1988.3～2004.12休刊	地域誌(郷土)
84	月刊Newsがわかる	月刊										○		(2)		教育
85	月刊HOUSING	月刊	○											5		住居・インテリア
86	月刊バスケットボール	月刊										○		(2)		スポーツ
87	月刊Hanada	月刊	○											2	2019.4～	経済
88	月刊ピアノ	月刊											○	(3)		芸術
89	月刊福祉	月刊	○											永年	1987.7～	福祉
90	月刊MOE	月刊	○										○	5(3)		絵本
91	Get Navi	月刊								○				(2)		生活情報
92	GOETHE	月刊				○								(2)	2017.4～	男性誌
93	現代詩手帖	月刊	○											永年	1962.1～	詩
94	現代農業	月刊								○				(5)		農業経営
95	現代の図書館	季刊	○											永年	1969.3～	出版・図書館

番号	書名	発行	中央	南部	あがた	鎌田	寿台	本郷	中山	島内	空港	梓川	波田	保存年	保存状態	分野
◇	96 建築知識	月刊											○	(10)	2010.3受入中止	専門
	97 国立国会図書館月報	月刊	●											永年	2001.1～	出版・図書館
	98 kodomoe	隔月				○							○	(2)	2016.6～	育児・家庭教育
◆	99 子ども世界	月刊	○											永年	1985.3～1994.12	童話雑誌
	100 こどもとしゃかん	季刊	○											永年	1986.10～	出版・図書館
	101 子供の科学	月刊	○						○					5		児童
	102 Komachi(こまち)	月刊	★				○			○	○		○	永年(2)	2001.6～	地域誌(郷土)
◇	103 COMO(コモ)	隔月		○				○						(2)	2017.6休刊	育児・家庭教育
	104 ゴルフダイジェスト	月刊	○											2		スポーツ
	105 CONFORT(コンフォルト)	隔月		○										(2)		建築
	106 CYCLE SPORTS	月刊										○		(2)		スポーツ
	107 才能教育	季刊	●											永年	1989.春～	教育研究(郷土)
◇	108 saita(サイタ)	不定期									○			(2)		婦人誌
◇	109 サッカーai	隔月		○										(2)	2016.2まで	スポーツ
	110 蠟	年1回	●											10		文学・文芸総合(郷土)
	111 THE21	月刊		○										(2)		経営・ビジネス
	112 SAPIO(サピオ)	月刊	○											5	2012.11から月刊に変更	読み物
	113 サライ	月刊	○											5		読み物
	114 サンキュ	月刊					○	○		○				(2)		婦人誌
	115 サンデー毎日	週刊					○							(2)		一般週刊誌
	116 3分クッキング	月刊										○		(2)		料理
	117 シアターガイド	月刊	○											5		演劇
	118 CQhumradio	月刊									●			(5)		模型・無線・ハム
	119 JR時刻表	月刊		○									○	(2)	波田は1年保存	時刻表
	120 JJ(ジェイジェイ)	月刊	○											2		婦人誌
	121 JTB時刻表	月刊	○											2		時刻表
◇	122 月刊J2マガジン	不定期	○											2	～2017.春 山雅記事のあるものは永年保存	スポーツ・アウトドア
	123 Jリーグサッカーキング	月刊	○											2		スポーツ
	124 GQ JAPAN	月刊	○											2		男性誌
	125 思想	月刊	○											永年	1949.1～	哲学・思想
◆	126 思想の科学	月刊	○											永年	1986.1～1996.5	総合誌
◇	127 CityBoxまつもと	月刊	●											永年	1985.1～2009.6休刊	地域誌(郷土)
◆	128 自転車人	季刊	○											5	2014.11休刊	アウトドア
	129 信濃	月刊	○											永年	1932.1～ *	歴史・地理(郷土)
	130 信濃教育	月刊	○											永年	1895.1～ *	教育研究
	131 社会教育	月刊	○											永年	1954.1～	教育技術
	132 週刊朝日	週刊	○				○							2		一般週刊誌
	133 週刊エコノミスト	週刊	○										○	2		経済・経営
	134 週刊サッカーマガジン	週刊	○											2	2013.11.12休刊。山雅記事のあるものは永年保存。	スポーツ
	135 週刊新潮	週刊		○										(2)		一般週刊誌
	136 週刊ダイヤモンド	週刊										○		(2)		経済
	137 週刊東洋経済	週刊	★											2		経済・経営
	138 週刊文春	週刊				○			○					(2)		一般週刊誌
	139 週刊ベースボール	週刊	○											2		スポーツ
	140 自遊人	季刊		○										(2)		旅
	141 趣味の園芸	月刊	○						○					2		家庭園芸
◇	142 趣味の園芸ビギナーズ	季刊	○											2	～2016.1-3休刊	家庭園芸
	143 ジュリスト	月2回	○											永年	1996.6～	法学・政治学
	144 将棋世界	月刊										○		(2)		趣味
◇	145 小説現代	月刊										○		(2)	H30.10～H32.1まで休刊	文芸
	146 小説新潮	月刊	○											5		大衆文芸
	147 小説すばる	月刊	○											5		文学・文芸総合

番号	書名	発行	中央	南部	あがた	鎌田	寿台	本郷	中山	島内	空港	梓川	波田	保存年	保存状態	分野
148	小説幻冬	月刊							○					(2)		文芸
149	小説NON	月刊		○										(2)		文学
150	小説野性時代	月刊			○									(2)	2019.4～	文学
151	新アララギ	月刊	●											10		短歌
◆	152 (新劇)レ・スペック	月刊	○											永年	1957.4～1992.11	演劇
◇	153 新ハイキング	月刊	○											5	2017.12休刊	アウトドア
	154 信州自治	月刊	○											永年	1955.6～1958.2	地方自治(郷土)
	155 信州土地と住まいの情報	月刊	●											2		不動産情報(郷土)
◆	156 信州の旅	季刊	●											永年	1972.夏～2004.春廃刊	旅行・観光(郷土)
◆	157 信州の東京	月刊	●											永年	1970.1～2003.3所蔵	地域紙(郷土)
	158 信州りらく	季刊	●											5		情報誌(郷土)
	159 新潮	月刊	○											永年	1954.1～	文学・文芸総合
◇	160 新潮45	月刊	○											5	～2018.10月	文学
◇	161 SKYWARD(国内線)	月刊									●			(2)		航空
◇	162 SKYWARD(国際線)	月刊									●			(2)		航空
	163 SKI GRAPHIC(スキグラフィック)	月刊	○											2		スポーツ
◇	164 スキージャーナル	月刊		○										(2)	2018.1休刊	スポーツ
	165 SCREEN(スクリーン)	月刊	○									○	5(2)			芸能・映画
	166 すてきにハンドメイド	月刊	○	○					○					2		婦人誌
	167 STORY(ストーリー)	月刊										○	(1)			婦人誌
	168 すばる	月刊	○											5		文学・文芸総合
	169 住まいの設計	隔月											○	(5)	SUMAlnoSEKKEIからタイトル変更	文学・文芸総合
	170 世界	月刊	○											永年	1946.1～ *	総合誌
	171 正論	月刊	○											2		総合誌
◆	172 川柳しなの	月刊	●											永年	1937.1～2005.9廃刊	俳句(郷土)
	173 壮快	月刊	○							○				2(2)	島内は2016.6～	家庭医学
	174 ソトコト	月刊	○											2		ソーシャル・エコ
	175 ソナエ	月刊						○						2	2019.4～	終活読本
	176 ターザン(TARZAN)	月2										○	(1)			暮らし
	177 TIME	週刊	○											2		一般週刊誌
◆	178 太陽	月刊	○											永年	1968.4～1994.3	総合誌
	179 ダイヤモンド・ザイ	月刊								○		○	(2)	波田は1年保存		経済・経営
	180 岳	月刊	●											永年	1978.4～	俳句(郷土)
	181 旅の手帖	月刊	○											2		旅行誌
	182 ダ・ヴィンチ	月刊	○									○	5(1)			出版情報・書評
	183 たまごクラブ	月刊	○											2		育児・家庭教育
	184 短歌研究	月刊	○											永年	1951.1～	短歌
	185 DANCYU(ダンチュウ)	月刊	○									○	2(1)			料理・栄養
	186 地域文化	季刊	●											永年	1989.7～	地域誌(郷土)
	187 中央公論	月刊	○											永年	1933.5～	総合誌
	188 ちくま	月刊										●	(5)			文芸
	189 ちゃぐりん	月刊								○				(2)		児童
	190 CHANTO	月刊			○				○				○	(2)		婦人誌
	191 潮音	月刊	●											永年	1923.1～	短歌
	192 露草	月刊	●											10		短歌(郷土)
	193 つり人	月刊	○											2		アウトドア
	194 Discover Japan	月刊						○						(2)		総合誌
	195 DECENT(ディーセント)	隔月	●											永年	2012.4～	地域誌(郷土)
	196 鉄道ジャーナル	月刊		○										(2)		鉄道
	197 テニスマガジン	月刊	○											2		スポーツ
	198 DVD&ブルーレイで一た	月刊	○											2		映像
◆	199 天然生活	月刊						○				○		(2)		暮らし

番号	書名	発行	中央	南部	あがた	鎌田	寿台	本郷	中山	島内	空港	梓川	波田	保存年	保存状態	分野
◇ 200	陶遊	隔月				○								(2)		陶芸
◇ 201	東洋経済統計月報	月刊	○											永年	1971.1～2012.10	経済・経営
202	tocotoco	季刊							○					(2)		育児
203	図書	月刊											●	(5)		文芸
204	図書館界	隔月	○											永年	1969.1～	出版・読書・図書館
205	図書館雑誌	月刊	○											永年	1929.～欠本有 総索引は明治40～大正15 R010ニ M1に有	出版・図書館
206	図書館の学校(あうる)	季刊	○											永年	2000.1～	読書
207	特許研究	年2回	●											2		発明・特許
208	飛ぶ教室	季刊	○											永年	1981.12～	児童文学
209	Domani	月刊				○								(2)	2018.5～	
◇ 210	DREAM3776	季刊	●									●		5(2)		航空
◇ 211	Nao Four Seasons	季刊	○											永年	2010.春～2010.冬	地域誌(郷土)
◆ 212	ナオ(NaO)	月2回	○											永年	1994.9～2008.4終刊	地域誌(郷土)
213	長野県の気象・地震概況	月刊	●											永年	1990.1～	地球・宇宙科学(郷土)
214	ナガノの家	年2回		○										(2)		建築
215	ナショナルジオグラフィック日本版	月刊	○											5		総合誌
216	波	月刊											●	(5)		文芸
217	Number(ナンバー)	隔週		○									○	(2)		スポーツ
218	ニコプチ	隔月		○										(2)		ファッション
219	nicola(ニコラ)	月刊				○								(2)		ローティーン向けファッション
220	日経WOMAN	月刊	○									○		2		婦人誌
221	日経エンタテインメント	月刊		○									○	(2)	波田は1年保存	生活情報
222	日経おとなのOFF	月刊		○			○			○				(2)		総合誌
223	日経TRENDY	月刊		○									○	(2)		経済・経営
224	日経Health	月刊				○		○						(2)		家庭医学
225	日経PC21	月刊	★	○										2		コンピュータ
226	日経ビジネス	週刊								○				(2)		経済
227	日経マネー	月刊	○				○							2		生活情報
◇ 228	nid	季刊							○					(2)	2017.3Vol49休刊	情報誌
229	nina's	隔月							○					(2)	2016.5～	育児・家庭教育
230	日本カメラ	月刊	○											5		写真・カメラ
231	日本児童文学	隔月	○											5		文学・文芸総合
232	日本歴史	月刊	○											5		歴史
233	NEWSWEEK(日本版)	週刊	○											2		一般週刊誌
234	NEWTON(ニュートン)	月刊	○	○										5(2)		自然科学一般
235	のびのび子育て	月刊								○				(2)		育児・家庭教育
236	ノジュール	月刊				○								(2)		旅・暮らし
237	non・no(ノンノ)	月刊				○							○	(2)		婦人誌
238	俳句	月刊	○											5		俳句
239	俳句界	月刊		●										(2)		俳句
240	BAILA(バイラ)	月刊			○									(2)		婦人誌
241	B-PASS	月刊	○											2	2017.6～	音楽・映画
242	バドミントン・マガジン	月刊		○										(2)		スポーツ
243	Hanako	月2回										○		(2)		婦人誌
244	母の友	月刊	○											5		育児・家庭教育
245	ハルメク	月刊											○	(3)	2016.5～「いきいき」からタイトル変更	暮らし
246	25ans(ヴァンサンカン)	月刊	○											2		婦人誌
247	万像	月刊	●											永年	2002.4～ 特別貸出	俳句
248	判例時報	旬刊	○											永年	2000.2～	法学・政治学
249	判例タイムズ	月刊	○											永年	2000.2～	法学・政治学
◇ 250	BISES	季刊											○	(2)	2017.早春号休刊	家庭園芸

番号	書名	発行	中央	南部	あがた	鎌田	寿台	本郷	中山	島内	空港	梓川	波田	保存年	保存状態	分野
251	ヒムロ	月刊	●											10		短歌(郷土)
252	PEAKS(ピークス)	月刊	○											5	2013.4～	アウトドア
253	BE-PAL(ビーパル)	月刊		○									○	(2)		アウトドア
254	BT(美術手帖)	月刊	○											永年	1962.1～	芸術・美術
255	ひよこクラブ	月刊	○											2		育児・家庭教育
256	FINE BOYS	月刊	○											2		男性誌
257	FIGARO voyage	隔月	○											2		旅行誌
258	Fishing Café	季刊										●		(2)		趣味
259	婦人画報	月刊	○				○							2		婦人誌
260	婦人公論	月2回	○	○										2		婦人誌
261	婦人之友	月刊	○											2		婦人誌
262	武道	月刊										●		(2)		スポーツ
263	プラスワンリビング	季刊										○		(2)		住居・インテリア
264	BRUTUS(ブルータス)	月2回						○						(2)		総合誌
265	プレジデント	月2回	○										○	2		経営・経済
266	プレジデントファミリー	月刊	○										○	2		生活・情報
267	文学界	月刊	○											永年	1954.1～	文学・文芸総合
◇	268	文学	隔月	○										永年	1931.1～2016.12休刊	文学・文芸総合
269	文藝	季刊										○		永年	2012春号～	文芸
270	文藝春秋	月刊	○	○							○		○	永年(2)	1938.11～ 波田は5年保存 SPECIALは2017.秋で休刊	文学・文芸総合
271	文章歩道	季刊	●											10		文学・文芸総合(郷土)
272	Better Care(ベターケア)	季刊	○											5		介護・情報
273	Baby-mo(ベビモ)	季刊					○					○		(2)		育児・家庭教育
274	VERY(ベリイ)	月刊					○							(2)		婦人誌
275	Pen(ペン)	月2回											○	(2)		生活情報
276	VOICE(ボイス)	月刊	○											5		読み物
277	法律時報	月刊	○											永年	1991.1～	法学・政治学
278	法令解説資料総覧	月刊	○											永年	1988.3～	法学・政治学
279	VOCE(ボーチェ)	月刊	○											2		理美容
◆	280	徳高	月刊	●										永年	1973.6～2007.3廃刊	俳句(郷土)
281	炎芸術	季刊				○								(2)		陶芸
282	本	月刊											●	(5)		文芸
283	本の雑誌	月刊	○	○										5(2)		出版・図書館
284	毎日が発見	月刊		○										(2)		暮らし
285	Mac Fan(マックファン)	月刊	○											2		コンピュータ
286	Mart(マート)	月刊				○				○				(2)		婦人誌
◆	287	学びのいっぽ	月刊	○										永年	2002.8～10	資格
◆	288	ままLaぱぱLa	季刊	○										永年	2000.冬～2003.冬	家庭教育
289	Marisol(マリソル)	月刊						○						(2)		婦人誌
290	みすず	月刊										●		(2)		出版・図書館
291	ミセス	月刊	○											2		婦人誌
292	未来山脈	月刊	●											10		短歌(郷土)
293	みんなの図書館	月刊	○											永年	1979.8～	出版・図書館
294	MUSICA(ムジカ)	月刊	○											2		音楽
295	MEN'S EX	月刊	○											2		男性誌
296	MEN'S CLUB	月刊											○	(2)		男性誌
297	MEN'S JOKER	月刊		○										(2)		男性誌
298	MORE(モア)	月刊					○							(2)		婦人誌
299	文字の大きな時刻表	隔月			○									(2)		時刻表
300	モダンリビング	隔月	○											5		住居・インテリア
301	MONOQLO	月刊			○				○					(2)	2016.6～	情報誌

番号	書名	発行	中央	南部	あがた	鎌田	寿台	本郷	中山	島内	空港	梓川	波田	保存年	保存状態	分野
302	野菜だより	隔月								○				(2)		家庭園芸
303	やさいの時間	月刊	○											2		家庭園芸
304	山と溪谷	月刊	○											永年	1930.7～	アウトドア
305	ゆうゆう	月刊											○	(3)		暮らし
306	ゆすりか	季刊	●											10	欠本有	詩(郷土)
307	ゆほびか	月刊					○							(2)		家庭医学
308	ユリイカ	月刊	○											5		読み物
◆	309 yomyom(ヨムヨム)	季刊				○					○			(2)	～2017.冬号終刊	文学・文芸総合
310	LaLa Begin	隔月				○								(2)		婦人誌
311	ランドネ	月刊	○										○	永年(2)	2013.5～	アウトドア
312	ランナーズ	月刊											○	(2)		スポーツ
313	ランニングマガジンクリアル	月刊									○			(2)		スポーツ
314	LEE(リー)	月刊	○	○										2		婦人誌
315	りんどう	月刊	●											永年	1962.7～	俳句(郷土)
316	リンネル	月刊									○			(2)		婦人誌
317	歴史街道	月刊								○				(2)	2016.5～	歴史
318	歴史群像	隔月	○											5		歴史・地理
319	歴史人	月刊											○	(2)		歴史
◇	320 歴史読本	月刊	○											5	2015.秋休刊	歴史・地理
321	歴史評論	月刊	○											5		歴史・地理
322	レコード芸術	月刊	○											5		音楽
323	レタスクラブ	月2回	○				○							2		料理・栄養
324	ロケーションジャパン	隔月		○										(2)		旅行・観光
325	和楽	隔月											○	(2)		婦人誌
合計		購入	141	39	15	15	14	13	15	16	11	24	39	342	所蔵タイトル数 325誌	
		寄贈	34	2	0	0	0	0	0	0	6	3	7	52	受入中タイトル数 284誌	
		スポンサー	6	—	—	—	—	—	—	—	—	—	—	6		
総計			181	41	15	15	14	13	15	16	17	27	46	400		

令和元年度 雑誌スポンサー (再掲)

番号	書名	発行	中央	スポンサー名
41	オレンジページ	月2回	★	松本土建株式会社
43	CAR and DRIVER	月刊	★	信光石油株式会社
65	KURA(クラ)	月刊	★	有限会社末広
102	Komachi(こまち)	月刊	★	
134	週刊東洋経済	週刊	★	松本信用金庫
220	日経PC21	月刊	★	株式会社セレス

Ⅶ その他

松本市図書館協議会

1 設置根拠等

- | | |
|---------------|---|
| (1) 設置根拠 | 図書館法(昭和25年法律第118号)第14条の規定に基づき、
松本市図書館条例(昭和39年条例第41号)第8条に規定 |
| (2) 設置年月日 | 昭和55年3月18日 |
| (3) 委員定数・現委員数 | 定数10人以内、現委員数9人 |
| (4) 現委員任期 | 平成31年2月21日から令和3年2月20日(2年間) |

2 委員名簿

氏名	区分	所属団体・役職等	在任期間
かみじょう まさあき 上條 昌明	1号委員	松本市校長会(芝沢小学校長)	1期目
スミス まゆみ 真弓	2号委員	松本市社会教育委員会議	2期目
みさわ きこ 三澤 祥子	3号委員	松本地域子ども文庫・おはなしの会連絡会	1期目
あおき あきこ 青木 明子	3号委員	こども育成課(ファミリーサポートセンター)	1期目
ながおか まゆみ 長岡 真弓	3号委員	朗読ふれあいの会	1期目
ほんごう ゆりこ 本郷 百合子	3号委員	松本市こどもプラザ	1期目
いとう なおと 伊東 直登	4号委員	松本大学松商短期大学部(同教授)	2期目
とよしま さおり 豊嶋 さおり	5号委員	公募による市民	5期目
みやなが ただまさ 宮永 忠将	5号委員	公募による市民	1期目

- 【委員の区分】 1号委員:学校教育関係者
2号委員:社会教育関係者
3号委員:家庭教育の向上に資する活動を行う者
4号委員:有識者
5号委員:公募による市民
6号委員:前各号に掲げるもののほか、教育委員会が必要と認める者

3 協議会開催状況(平成30年度)

第1回【平成30年8月9日(木)】

- －議題－
- (1) 平成29年度事務事業報告について
 - (2) 平成30年度重点目標について
 - (3) 平成30年実施計画第49号について
 - (4) 図書館システムの更新について
 - (5) あがたの森公園「おひさま文庫」の設置について
 - (6) 図書館協議会の公開について
 - (7) 第2次学都松本子ども読書活動推進計画(素案)について

第2回【平成30年10月4日(木)】

- －議題－
- (1) 第2次学都松本子ども読書活動推進計画について
 - (2) 図書購入サポート広告事業の導入について
 - (3) 松本市図書館協議会委員の公募について

第3回【平成31年3月20日(水)】

- －議題－
- (1) 第2次学都松本子ども読書活動推進計画の策定について
 - (2) 平成30年度重点目標の自己評価について
 - (3) 平成31年度当初予算について
 - (4) 松本市図書館条例の一部改正について
 - (5) 平成31年4月施行の図書館サービスの変更点について

まつもととしとしよかん 松本市図書館の場所と開館曜日・時間



島内図書館
 開館日：火～日曜日
 時間：午前10時～午後5時



本郷図書館
 開館日：火～日曜日
 時間：午前10時～午後5時



桜川図書館
 開館日：火～日曜日
 時間：午前10時～午後6時



中央図書館
 開館日：火～日曜日
 時間：午前9時30分～午後7時(平日)
 午前9時30分～午後5時(土・日・休日)



波田図書館
 開館日：火～日曜日
 時間：午前10時～午後7時(4月～11月の平日)
 午前10時～午後5時(土日休日及び12月～3月)



あがたの森図書館
 開館日：火～日曜日
 時間：午前10時～午後7時(平日)
 午前10時～午後5時(土・日曜日)



鎌田図書館
 開館日：火～日曜日
 時間：午前10時～午後6時(平日)
 午前10時～午後5時(土・日曜日)



中山文庫
 開館日：火～日曜日
 時間：午前10時～午後5時



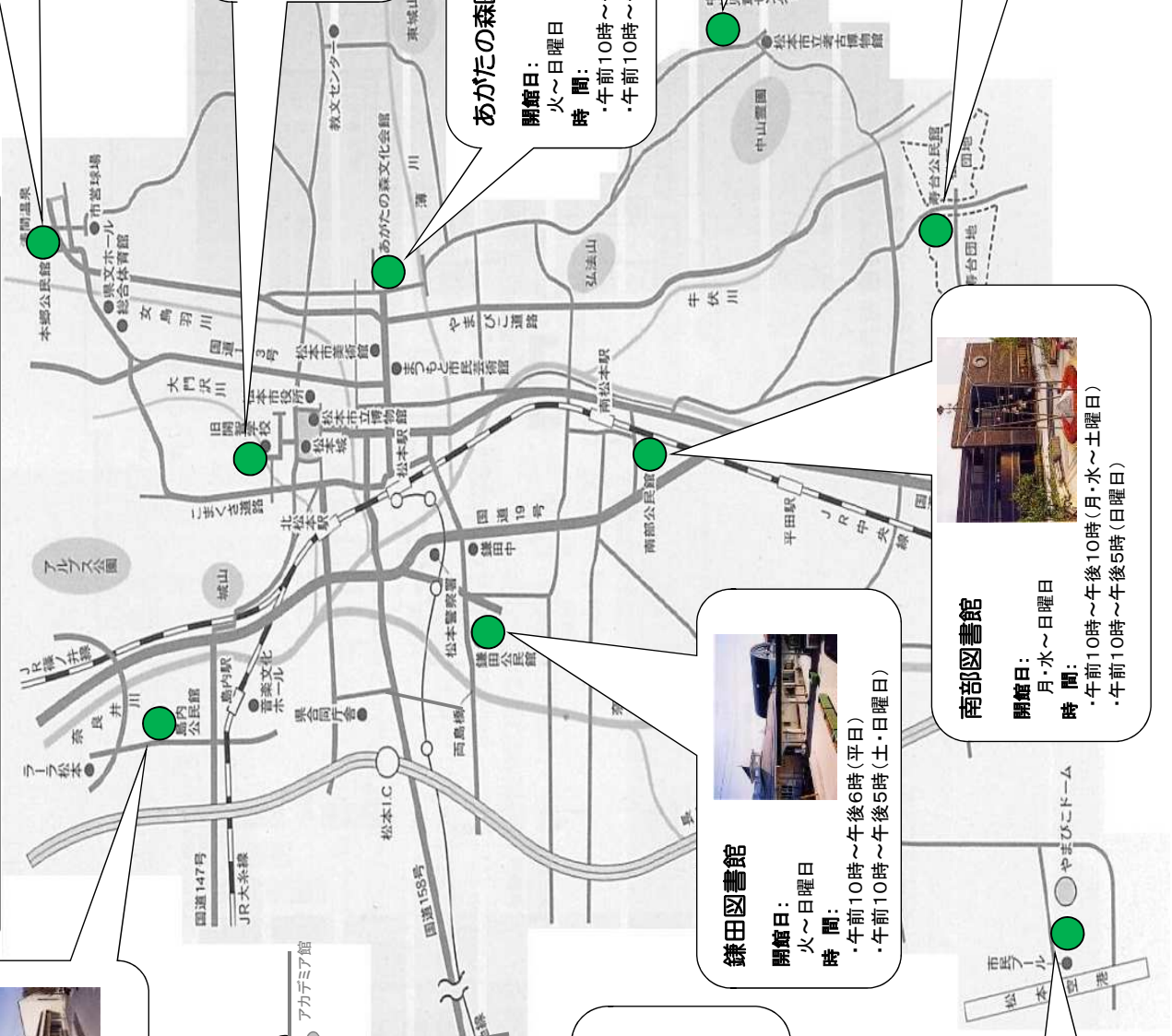
空港図書館
 開館日：火～日曜日
 時間：午前10時～午後5時



南部図書館
 開館日：月・水～日曜日
 時間：午前10時～午後10時(月・水～土曜日)
 午前10時～午後5時(日曜日)



寿台図書館
 開館日：火～日曜日
 時間：午前10時～午後5時





松本市中央図書館マスコットキャラクター

『ライブラリス』

令和元年度 図書館概要

発行 令和元年7月
編集・発行／松本市中央図書館
〒390-0861
松本市蟻ヶ崎2丁目4番40号
TEL 0263-32-0099
FAX 0263-37-1148