

日刊京都経済

INDEX

- 2面 京都ビジネス 「浜大津アークス」23日オープン
- 3面 勤労 建築確認申請
- 4面 マーケット1 日本債券 新発国債の投資家向け販売に不安
- 5面 マーケット2 株式相場 為替相場
- 6面 総合 中台対話 再開へ前進
- 7面 総合 中国通信 中国経済情報センター 今後後半から大きく好転
- 8面 ワイドスコープ 情報化時代の授業

戸建て住宅メーカーの大衆建設興業が推進 近く京滋にドーム型建築物出現?

倉庫、店舗、テニスコート、アトリエにニーズ

京都・滋賀にドーム型建築物が出現する? 戸建ての新築、建て替え、分譲マンション建築の住宅メーカーである大衆建設興業(長岡京市野添、小山敏嗣社長が、今年から提案しているもので、初年度は5件くらいの建設を見込んでいる。

ドーム型建築を推進するため、倉庫業、設計事務所などへのDMと新聞広告を行ったが「問い合わせおよび話し込みを行っている段階では倉庫、物販をはじめとする店舗で考えているところが多く、変わったところでは室内テニスコート、アトリエではどうかという話もある」と小山社長は幅広い用途でニーズはあるとみている。

同社が今後力を入れていこうとしているドーム型建築システムは、建設機械レンタルのイービーエム・ジャパン(本社・東京、内堀孝史社長)が開発した「ABM 構法」といわれる、基礎工事をした後、アーチ加工した亜鉛メッキの鋼板を1枚ずつ組み合わせて建築するもの。昨年末に建設大臣の認定を受け

てから全国展開を計画、そのためパートナーを募集し、大衆建設興業を含め4社と契約した。

ドームの特徴は、500㎡の建物本体標準価格で3.3㎡当たり12万円と「同様の建物と比べると50-60%安い価格」(同)のほか、原材料を現場に持ち込み加工して組み立て、骨組みが不要のため着工から5週間で完成する短工期である。また円形でデッドスペースがなく広い空間がとれ、間口も広い。建物が軽く、軟弱地盤でも建てられる耐震性を持っている。国内で施工実績が24件あるが、物販などの店舗から、ゴルフカート収納用といった倉庫、貸し会場の幅広い用途に使われている。ただ、鋼板を円形にする専用機械を建築現場で使うため、それを運ぶ10tトラックが入れる経路と、作業する空き地が必要で、住居、ビルが立て込む市街地の狭小な立地では難しいという。

「20件以上引き合い、問い合わせがあるが、ドーム型というデザインのユニークさと、低コストに魅力を感じてもらっているようだ」(同)と分析している。昨年からは戸建てなど住宅需要は減少しており、建設業の競争が激しくなる中で「競争しても勝てる建築を推進し、売上増を図る」(同)狙いから同社はドーム型建築に取り組み、当面同構法の建築販売を強化する方針だ。

(岡本明文)



既存の標準型ドーム建築物



既存の標準型ドーム建築物

99年2月期営業黒字目指す 京都近鉄百貨店が早期退職50人募集

優位商品強化で対伊勢丹対策実施

経営不振に陥っている京都近鉄百貨店(京都市下京区丸九通七条上ル、稲垣繁男社長)は、50名の早期退職勧奨などによる人員削減と本店(京都店)売り場の改装を柱とした経営改善策をまとめ、21日発表した。役員数と役員報酬ともに2割削減する。これにより取次改善を図り、今期(99年2月期)営業損益ベースで黒字化を目指すとしている。

京都近鉄百貨店は消費不況と市内百貨店間の競争激化のあおりを受け、95年2月期以降営業損益、経常損益ともに赤字に陥っている。同日発表した98年2月期決算によると、営業ベースで20億2,700万円の赤字、経常ベ

ースで16億3,900万円の赤字だった。99年2月期には営業利益で「取次トントンの黒字」、経常ベースで3億円の黒字を予想している。

実施する早期退職勧奨制度(転進援助制度)は、既存の40歳早期退職勧奨制度をより拡充し、退職金の上乗せ額を従来にくらべて3割増し増すというもの。同社の早期退職勧奨制度では通常の退職金の倍額を支給していたが、割り増しすることで人員削減をさらに進める。

このほか、新規採用の凍結や関係会社への出向などにより在籍人員を98年度期首の833名から15%程度削減する方針。役員を従来の12人か

ら9人に削減。役員報酬も20%削減する。また、年間賃金の抑制も図るとしている。

売り場に関しては、同百貨店がジェイアール京都伊勢丹など競合店に比べて優位性が高い既婚女性層にターゲットを絞った改装を4月に実施する。主に雑貨部門を強化する方針。

一連の経営改善策について、このほど同社労働組合に提案した。

今回取締役を退任するのは代表取締役専務の池野泰正氏ら4人。うち、寺田音司取締役専務本部長は監査役に就任する。また、親会社の近鉄百貨店から常勤監査役を受け入れる。現監査役2人は退任する。これにより、旧丸

物出身の役員は4人から2人に減る。

(築地達郎)

- 【会社人事】(カッコ内旧職)
- 退任(専務)池野泰正
- 同(取締役相談役)高田多喜男
- 同(監査役)森正明
- 同(同)橋本善文
- 監査役(取締役専務本部長)寺田音司
- 同(近鉄百貨店常勤監査役)河野野三

都一景 土の下の力持ち、流れる水の味は?

(東山で撮影)

これから地中に潜る土管たちだ。重厚な質感がなんとも頼もしい。水道というインフラを支える「土の下の力持ち」だ。ところで日本は水のおいしい国のはずだった。しかし数年前から「おいしい水」は買うものになってしまった。

(高松平蔵)

大丸 大阪・心斎橋店を大幅増床改装へ

「本丸」強化で他店に対抗

大丸は、主力の大丸・心斎橋店(売場面積3万7,490㎡)の大幅増床と改装を実施する方針を固めた。実施時期や投資額など詳細は「数年先のこと」(広報室)として未定だが、少なくとも数10億円以上の投資規模になるとみられる。同店は、全売上高の約30%を稼

ぎ出す「本丸」。今回の大幅増床が実施されれば、同店は京都店や神戸店と並ぶ5万㎡前後の売り場を持つ店となる見通しだ。主力店でのこれ入れで、近年地盤沈下が進む心斎橋や難波など大阪南部の商業圏に活気を取り戻し、近隣の高島屋や北の梅田を拠点とする阪急百貨店などに対抗していく構え。ただ、消費回復の兆しが見えない状況下での大型投資には慎重で、「マーケティングをやった上で、どのように改装するかを見定めた」(同)としている。

心斎橋店は本館と南館で構成されている。本館は土地・建物がともに大丸所有であるのに対し、南館は敷地の一部を古くからの地権者が所有していた

め、建物は当該部分を除くように凸型に建てられ売り場効率が悪い。

同社は、これまでも南館の建て替えと本館の内外壁の改装または増床を含めた周辺地域の再開発事業を検討していたが、消費低迷が長期化する気配のあった昨年秋、この時期の大型改装は得策でないと判断し計画をいったん棚上げしていた。ところがこの2月末、南館の敷地がすべて同社所有となったことから、計画が再浮上。当面、同地権者が手放した土地にはヤングファッション・ブランドの路面店を開設して有効利用するが、いずれ時期をみて南館は全面建て替える。

★中島三佳子記者

都内の企業 全国向け本格サービス開始 ママの知りたいことFAXで手軽に

費用は全国均一の通話料のみ

子育てに関するさまざまな情報を、家庭のファクスで手軽に取り出せたらー。こんなサービスを、都内の会社が初めて本格的にスタートさせた。子育ての悩みはもろもろ、教育やカルチャー、レジャーなど幅広い内容の情報を、利用者はいつでも無料(通話料別)で得ることができる。将来的にはインターネットでの展開なども視野に入れ、全国的な子育て情報ネットワークを構築したい考えだ。

ファクスサービスを始めたのは、東京都豊島区に本社がある「未来」(竹井純社長)。教材販売の会社も経営している竹井社長が、「少子化や子育てをめぐる生活環境の変化に対応した情報型の社会貢献事業を展開したい」として、家庭と保育園などの施設をファクスで結ぶ情報ネットワーク「キッズエクスプレス21」を発足させた。昨年6月、京都を中心とした関西地区向けに試験的にサービスを始めたところ、予想を超える多くの母親たちから問い合わせが殺到した。

このため、サービスのエリア拡大を図ることになった。全国展開には難問もあった。地域により通話料金の負担額が異なるという問題だ。

サービスの利用では通話料だけがかかる。「事業の性格上、家庭にできるだけ負担をかけたくなかった」(小沢英之・キッズエクスプレス21事務局)た

めで、利用者からの負担を求めることなく情報は行政からの助成金や企業からの協賛金でまかなっている。

しかし、アクセスポイントが今のところ京都と東京だけしか確保できない関係上、北海道や九州などの居住者にとっては通話料が高くなってしまい、実質的なサービスエリアが限られてしま

こうしたことから、第二電電に協力を依頼したところ、専用回線は無償提供してもらえらることになり、今年3月から全国どこでも均一の通話料で情報提供することが可能になった。

サービスで得られる情報は約二千項目もあり、内容も多彩。子供のしつけや健康、食事など、子育ての基本的な悩みや疑問に対するアドバイスはもちろん、託児施設(現在は関西地区のみ)と全国にある子育てサークルの紹介、料理や本などのカルチャー情報がたく

さん用意されている。

行政関係の情報では、厚生省の「子育てをめぐる環境」なる情報ボックスもある。ほかに、ファッションやショッピング、親子で出掛けたい行楽地から、父親の育児指南や子育てママの求職情報まで、思わず目移りしそうだ。

「レジャーやイベントなど参加型の情報へのアクセスが多いのが特徴です。メンタルな相談情報に関心が高まっており、最近の社会風潮を反映しているようです」と小沢事務局長。

同社では、ファクスサービスと連動した機関誌『青い鳥』も発行しており、利用者の声を紹介するなど双方向型のサービスを展開したい考えだ。今後は、インターネットにホームページを開発したり、衛星放送のチャンネル権の獲得を目指すなど、ファクス以外にもさまざまなメディアを使った事業展開を行っていくことで、より広範な子育て情報ネットワークを構築していきたいとしている。

このサービスを利用するには、ファクスで全国共通アクセス番号 TEL.0077-80-3360 に向け、ガイダンスの指示に従って操作する。事前に第二電

話への加入が必要だが、登録料などは不要。また従来のアクセス方法(東京 TEL.03-3981-6528、京都 TEL.075-594-0310)も利用は可能だ。

問い合わせはキッズエクスプレス21実行委員会 TEL.03-3981-6510。

◇浦内公輔記者

◇は産経新聞特約記者、★はブルームバーグ

URL http://www.kyoto-keizai.co.jp/

自民・民主ら 被災者支援法案 共同提案で合意 最高100万円を援助

参院災害対策特別委員会は20日、理事らによる非公式協議を行い、自然災害の被災者に最高100万円を援助する「被災者生活再建支援法案」を共産党を除く自民、民主などの共同提案で参院に提出することで合意した。今国会で成立する見通しだが、法案化のきっかけとなった阪神大震災の被災者に対する支援は別途、付帯決議で行政措置を求める形になっている。

法案では、地震や噴火など自然災害で居住する住宅が全壊した世帯に対して、世帯主の年齢や収入に応じて最高100万円の被災者生活再建支援金を支給する。

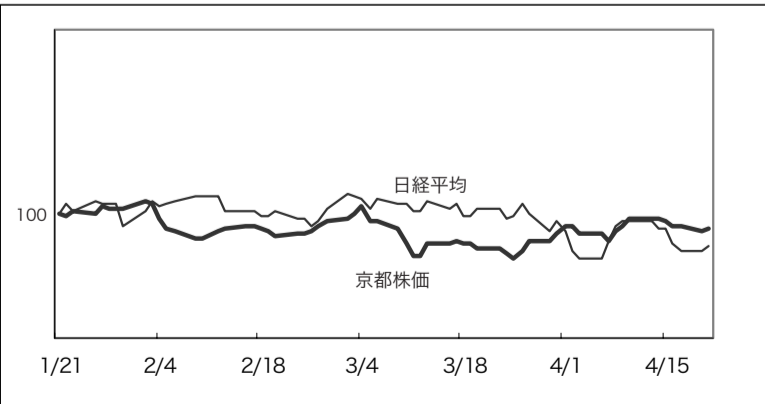
参院では田英夫氏(社民)ら超党派議員による「災害被災者等支援法案」と、旧新進党など野党による「阪神大震災被災者支援法案」が議員立法として提出され、すでに災害対策特別委員会

で審議入りしている。自民党も全国知事会の決議を受け、法案提出に向けた政府との調整を行っており昨年末から一本化に向け協議が進められていた。

調整は15日に自民党が示した法案骨子に沿って進められ、「自然災害の被災者に対する個人補償は行わない」との姿勢を崩していない政府との整合性から、財源は都道府県が出資して作る基金の運用益を充て、国が基金に対して2分の1を補助することで合意。また、自民党案は過去の災害に遡及(そきゅう)しないことから、阪神大震災には適用されないが、付帯決議で法と同様の行政措置を行うよう求めていくことと一致した。

野党の中には、支援金の額に開きがあることや、阪神大震災の被災者に対する支援が確実に担保されていないことを懸念する意見もあったが、「現時点では不十分でも法案自体をつぶすべきではない」(参院民主党幹部)として、受け入れることになった。◇

京都株価指数



3カ月前を100とした指数の推移

	終値	前日終値比
京都株価指数(21日)	107.8	+0.50
日経平均株価(21日)	15825.67	+128.57

※日経平均株価の単位は円、京都株価指数の単位はポイントです

協力:ブルームバーグ

『日刊京都経済』の購読のご案内は本紙8面をご覧ください

購読価格: 年間定価 39,000円(税別)
配達: 宅配制(月～金、週5日)
宅配エリア: 京都府南部(その他エリアは郵送にて宅配いたします。)

お申込み・お問い合わせはフリーダイヤルまたは、当社ホームページまで
受付時間/ (毎日) 9時～21時

0120-385-036

URL http://www.kyoto-keizai.co.jp/

広告については当社営業部までお問い合わせ下さい。

〒600-8815 京都市下京区中堂寺栗田町1番地 京都リサーチパーク4号館5階
TEL: 075(316)1000(代) FAX: 075(315)8935

京阪電鉄

「浜大津アークス」23日オープン

若年層をターゲットに深夜まで営業

京阪電気鉄道株式会社(本社・大阪市)は23日、滋賀県大津市浜町の京阪レークセンター跡地(3万4,000㎡)に「浜大津アークス」をオープンする。昨年10月に着工、同じ敷地内に移転工事中の琵琶湖ホテルに先立ち、アミューズメント館のみを開業するもの。総工費は200億円で、京阪電鉄が160億円、琵琶湖ホテルが60億円をそれぞれ投資した。

建物は地上5階建て、延べ1万9,700㎡の施設で、1階の駐車場は700台収容可能。2階の外側には、琵琶湖の眺望が楽しめる「ボードウォーク」と呼ばれる人口地盤が設けられ、隣接のホテルと結ばれる。

注目は、2-3階にわたり展開される、全国で2つ目となる大型アミュー

ズメントパーク「セガ・アリーナ」だ。京都駅ビルの施設とほぼ同規模で、バーチャルリアリティを駆使した最新機種を含む5つの体感アトラクションに、アミューズメント機器200台が顔をそろえる。中でも「ロストワールド・スペシャル」は関西初で、映画の「ロストワールド: ジュラシックパーク」を題材に、映画そのものの世界を体感することが出来る。

4階には、5つの劇場がそろった東宝直営のシネマ・コンプレックス「アークスシネマ」と、京阪レークセンター内にあったボーリング場が県内最大になって復活。3階は270人収容のカラオケルーム。また2階の「TSUTAYA」は、関西最大規模の展開で、ビデオ・CDレンタルに、書籍やCD、ゲームソ

フトの販売も行う。

23日は午後4時オープン。その後12時まで営業する。10代から30代の若年層をメインターゲットに、ニューファミリー層を巻き込む想定。新しい遊び場を提供することで、従来他地域

に流出していた若年層を取り戻し、大津の賑わいを取りもどすことを狙っている。

京都東部から滋賀県南部までを商圏に年間集客数300万人を見込み、年商450億円を目指す。

(原田美穂)

会社人事・機構改革

ニック産業 社長に千坂和久専務昇格

ニック産業(京都府右京区嵯峨広沢南野町、大西史郎社長)は20日、5月28日付で大西史郎社長が特別顧問に、千坂和久専務が社長に昇格する人事を発表した。トップの若返りを行い、企業の活性化を図るのが狙い。千坂氏へのパトタッチで、社長の年齢は9歳若返る。

千坂氏は、1938年11月28日生まれ、59歳。京都府出身。61年3月同志社大学経済学部卒、同年日本クロス工業(現ダイニック・ジュノ)出向・取締役大阪営業所長兼大阪販売部長、92年4月ニック産業入社、同年5月常務、96年専務。

ニック産業

(5月28日)カッコ内旧職
 ●特別顧問(社長)大西史郎●社長(専務)千坂和久●取締役会長(取締役)坂部三司●常務経営企画室長(取締役経営企画室長)森勝也●取締役店舗運営部長(店舗運営部長)大野隆久●販売推進部長(販売推進部長)瀬戸与志登●常勤監査役(非常勤監査役)新山壽●退任・最高顧問(取締役会長)坂部三三郎

京都総評98春閏妥結状況(4月16日現在)

組合名 (化学一般)	要求額	要求率	妥結額	回答率	97妥結額	97妥結率
新日本理化学	27,079		6,742		6,738	
宝来化学	15,000		8,000		3,000	
西田亀	17,000		5,323		5,331	
カワフ	10,000		4,200		15,000	
岩谷化学	18,873		9,060		10,502	
(JMIU)						
華洋電機	43,200	17.15	5,856	2.36	7,343	3.02
(合同繊維)						
家長染工業	20,000		4,100		5,000	
光洋合繊加工	ポイント資金要求		5,200		5,687	2.5
阪本練染化学	ポイント資金要求		3,000		5,500	
ブルーベル	10,240		7,314		7,800	
(運輸一般)						
京滋重運宮川	45,000		2,500		3,833	
全京高速運輸	45,000		3,000		4,000	
アサヒ産業運輸	45,000		2,000		定昇	

ニック産業・98年2月期決算

新規出店経費膨らみ増収減益に

ボーリング売上落ち込む

ホームセンター(HC)、ボーリング場を展開するニック産業(京都府右京区嵯峨広沢南野町、大西史郎社長)は1998年2月期決算は、売上高120億9,900万円(前期比7.6%増)、営業利益5億3,100万円(同20.7%減)、経常利益6億6,500万円(同13.7%減)、当期利益3億5,700万円(同8.7%減)と増収減益となった。配当は年12.5円を継続する。

増収は、昨年4月に新規出店したホームセンターの西野山店の売り上げが寄与し、ボーリングの売り上げが5,500万円減った分をカバーした。既存店ベースの売り上げは、わずかながら落ち込んだ。利益面は、売上総利益率が利益率の高いボーリング部門の売り上げ減が響き、ホームセンター部門は0.1ポイント減にとどめたが、前期比では0.4ポイントダウンし、29.9%となった。また販管費が新規出

店に伴う人員を含めた投資が膨らみ、3億4,600万円増加したことから、営業利益が1億3,800万円ダウンした。経常利益は、受け取り配当、有価証券利息が増えて営業外損益が好転したものの、営業利益の減益から13.7%の減益を余儀なくされた。

部門別売上高は、DIY用品52億2,400万円(前期比10.9%増)、家庭用品42億1,500万円(同8.6%増)、スポーツ・レジャー用品23億1,500万円(同2.7%増)、ボーリング3億4,300万円(13.8%減)。

今期は売上高123億円(前期比1.6%増)、営業利益4億5,200万円(同14.8%減)、経常利益5億3,000万円(同20.3%減)、当期利益2億9,000万円(同18.7%減)の業績を予想している。

(岡本明文)

ひと・こえ

価格でなく、部屋数、駅への近さPR

エルイン京都総支配人 大村康二さん

「シングルで6,800円(税・サービス料込み)という価格は、京都駅周辺のビジネスホテルでもありますので、これが「ウリ」にはなりません。やはりビジネスホテルでは京都最大の397室という数、京都駅に近距離という立地をさらにPRしていこうと考えています」と2年目に入ったエルイン京都の客室稼働率アップを狙う取り組みを話す大村さん。

今年には同ホテルの反対側の京都駅北口の西に、新しいビジネスホテルがオープンする計画で、シティホテルだけでなくビジネスホテルもさらに京都駅周辺は激戦になる。「予想通り1年目はビジネスマンの利用が

70%でした。仕事が終わって夜遅く来られる客もありますので、1階のスカイラークガーデンも夜中2時まででの営業にし、朝食も和・洋食の780円のバイキングで、値ごろ感を訴求しています」ときっちりとニーズをくみ上げて、サービスの充実を図っていることをうかがわせる。

「派手な広告も一切せず、おかげさまで口コミで浸透しつつありますが、営業の基本である地元京都の企業訪問を再度行い、知名度アップ、利用増へつなげたい」と企業回りを徹底して実践する決意のほどが伝わってくる。

(岡本明文)



日刊京都経済の使い方、生かし方……………【会社人事】

会社人事を読み込め

企業は人で動きます。人をいかに配置するかは、その会社の経営戦略そのものです。取引先のキーパーソンの動きを、組織改革や他のキーパーソンの動きと結び付けて自分なりに分析してみてください。無味乾燥な情報の裏側にある真実が見えてくるはずです。「会社人事欄を読み込む」それが“次”への第一歩です。

会社人事は経営戦略を浮き彫りにします。



サマリー

日本ゼオン 米沢市にRIM成形品工場が完成

日本ゼオンは、C5留分の総合利用推進の一環として注力しているRIM成形事業に關し、RIM成形品の需要拡大に対応するため山形県米沢市の自社所有地内にRIM成形品工場の建設を急いでいたが、この度、その第1期工事分の成形用原料の配合液製造工場が完成した。なお、時期は未定ながら、第2期工事として成形工場の建設を予定している。☆

KDD イスラエルのゴールデンラインズとの国際電話サービスの取扱いを開始

KDDは、イスラエルの通信事業者ゴールデンラインズとの間の国際電話サービス(国際オペレータ通話、国際電話ダイヤル通話)の取扱いを、4月10日から開始した。同国との間の国際電話サービスの取扱いは、ベゼックに加え2社目となる。☆

富士通 「teamserverC800iシリーズ」を海外向けに販売開始

富士通は、400MHzのPentiumⅡプロセッサを搭載した、同社のグローバル戦略商品であるPCサーバ「teamserver(チームサーバ)C800iシリーズ」を開発し、国内に先駆け欧州・アジア・オセアニア市場において、4月16日から販売を開始した。☆

ホーネンコーポレーション 中元ギフト商戦に向け「有機栽培」シリーズを展開

ホーネンコーポレーションは、今年の中元商戦に向けて「有機栽培」に花油シリーズなど、く有機栽培の製品を中心とした中元ギフト8シリーズ・53アイテムを全国の百貨店ほかで展開する。今期は前年比103%の売り上げを目指す。☆

日本電気 「NEC山梨」を設立し、業務を開始

NECは、光通信システム/光通信デバイスの生産・販売を行う新会社「山梨日本電気」を本年3月10日付で設立し、4月1日に業務を開始した。NEC山梨は、NECの100%出資子会社で、資本金は30億円、従業員数は1100名。1998年度の売上としては、1000億円を見込んでいる。新会社は光通信システム/デバイスの一貫生産工場として、世界最大規模となる。☆

マイクロソフト製品の販売店出店 ソニーが建設中の娯楽施設に

ソニーとマイクロソフトは20日(米国現地時間)、ソニーが1999年春をめどに開店予定の複合娯楽施設「メトリオン(Metreon)」(米国サンフランシスコ)内に、マイクロソフト製品や関連他社のゲームソフト、書籍などを販売する店舗を共同出店することで合意したと発表した。店舗はソニーが所有し、経営する。マイクロソフト製品とソニー製品の連携をアピールするのが狙い。

メトリオンの建設は1997年11月に着工した。4階建てで、延べ床面積3万㎡。内部には映画館15カ所、360度スクリーンの3次元映像劇場、多数のレストランなどがある。ソニー広報部によれば、現在テナントを募集中という。ソニーとマイクロソフトは今年7日(米国現地時間)、パソコンとテレビの融合をにらんだデジタルAV(音響・映像)製品事業で提携すると発表している。☆

ジャパンエナジー 袖ヶ浦潤滑油工場が「ISO 14001」の認証を取得

ジャパンエナジーの袖ヶ浦潤滑油工場(千葉県袖ヶ浦市)が、潤滑油製造に関する環境管理活動について、第三者の審査機関であるロイドレジスター・クオリティ・アシュアランス社(英国法人)から、同社として初となるISO 14001(環境管理システムに関する国際規格)の認証を取得した。☆

日本コダック DC210 Zoom用のアップグレードカードを新発売

日本コダックは、普及型高画質デジタルカメラ「コダックデジタルサイエンスDC210 Zoom デジタルカメラ」用のアップグレードカード「DC210 Zoom用アップグレードピクチャーカード10MB」、「同15MB」を、5月1日から発売する。☆

日立製作所 世界最高速回転の3.5インチ 磁気ディスク装置をOEM市場向けに発売

日立製作所は、世界最高速の回転数(12,030rpm)を実現した3.5インチ磁気ディスク装置「DK3EIT-91シリーズ」を製品化し、UNIX/PCサーバ向けハイエンドディスク装置、ディスクアレイ装置等のOEM市場向けに、4月20日より販売を開始した。☆

サッポロビール 国産洋酒・輸入洋酒の価格改定を実施

サッポロビールは、洋酒の酒税法改定に伴い、5月1日より新酒税法施行に併せて国産洋酒・輸入洋酒の価格を改定する。☆

日産自動車 3月の国内生産は前年同月比15.0%減 97年度は0.5%増

日産自動車が21日明らかにしたところによると、同社の3月の国内自動車生産台数は15万780台と前年同月比15.0%減少。前年実績を5カ月連続で下回った。消費税率引き上げ、金融システム不安によって国内の消費マインドが悪化したのに加え、アジア経済停滞、米国内の日産車販売の不振を受け、輸出の伸びも鈍化したことを反映した。

3月の国内販売台数は14万2,637台と、前年同月比20.3%減少した。2月の発売から2カ月で受注4万台を達成した「キューブ」は好調だったが、国内景気全般の落ち込みを反映し、高級セダンなどが縮小した。

完成車輸出は6万962台と、前年同月比17.9%増加、19カ月連続で前年実績を上回った。欧州市場向けが好調だったことから、全体では2ケタの伸びを確保したが、ヒット車不在で日産車の販売が伸び悩む米国向けは、同5.9%減の1万9,843台だった。海外生産台数は前年同月比12.3%増の10万5,960台だった。★

三菱自動車 3月の国内生産は前年同月比22.2%減 97年度は3.8%減

三菱自動車工業が21日明らかにしたところによると、同社の3月の国内自動車生産台数は前年同月比22.2%減の10万2,512台と8カ月連続で前年実績を下回った。

国内販売台数は9万5,958台と、同24.5%減。昨年10月に投入した新型車「シャリオ・グランディス」などヒット商品もあるが、全体では苦戦が続いており12カ月連続で前年実績割れ。

完成車輸出は5万6,156台と、前年同月比10.1%増加した。米国向けは同18.5%減の6,871台だった。海外生産台数は4万9,851台と前年同月比28.3%減少した。タイ、マレーシア、インドネシアなど、アジア地域の生産が落ち込み、6カ月連続の減少となった。★

トヨタ 3月の国内生産は前年同月比15.8%減 97年度は2.3%減

トヨタ自動車が21日明らかにしたところによると、同社の3月の国内自動車生産台数は前年同月比15.8%減の31万2,987台だった。

国内販売は25万5720台と、前年同月比21.4%減少した。景気回復が遅れ比較的価格の安い小型乗用車に人気が集まるなか、小型車両の品ぞろえの薄い同社の販売の落ち込みが目立った。

完成車輸出は前年同月比10.9%減の11万4,365台だった。好景気の続く米国向けは、同13.4%増の3万7,280台と好調だったが、アジア向けが同51.0%減の6,441台と落ち込んだ影響を強く受けた。海外生産台数は13万1,982台と、前年同月比4.4%増加した。★

三井造船 超大型コンテナ船 「NYK SIRIUS」を引き渡し

三井造船は、千葉事業所で建造中だったパナマ国アクエリアス シップホールディング社向け5,700TEU型コンテナ運搬船「エヌワイケイ シリウス」(同社1445番船)をこのほど完成し、4月17日、同事業所にて船主に引き渡しを行った。☆

三井造船 4万6,667重量トン型ばら積み運搬船 「ソーラー ベイ」を引き渡し

三井造船は、玉野事業所で建造中だった日商岩井の関連会社であるマニラ プログレス マリタイム コーポレーション向け46,667重量トン型ばら積み運搬船「ソーラー ベイ」(同社第1471番船)をこのほど完成。4月17日、同事業所において船主に引き渡しを行った。☆

富士電機 「FVR-CIISシリーズ」を4月20日から発売

富士電機は、同クラスでは業界トップレベルの低ノイズ化を実現し、さらにPID制御機能を搭載した汎用インバータ「FVR-CIISシリーズ」(0.1kW~3.7kW)を、4月20日から発売した。☆

98年世界パソコン出荷台数は15.6%増、金額6.4%増 米調査会社予測

米ハイテック調査会社のガートナーグループ・データクエストは20日(米国現地時間)、1998年の世界パソコン出荷台数が前年比15.6%増の9,310万台との予測を発表した。価格1,000ドル程度と安価なパソコン、いわゆる1,000ドルパソコン市場が98年前半も拡大し、出荷台数が伸びるとみている。このため、低価格化が進展し、金額ベースでは前年比6.4%増の1,660億ドルにとどまる見込み。★

★はブルームバーグ ☆はNewsDirect提供

建築確認申請

京都府下各土木事務所で開催した98年3月、4月受け付け建築確認申請の状況(一部)は次の通り。(敬称は略させていただきます)

申請内容の見方

- 施主(施主の住所)
- ①建築場所
- ②主要用途(建築内容、構造)
- ③敷地面積、延床面積
- ④設計(所在地)
- ⑤施工(所在地)
- ⑥申請受付日

<宇治市>

■下水木清和(宇治市槇島町南落合3番86号)

- ①宇治市槇島町南落合3番86号
- ②専用住宅(新築・木造3階建)
- ③58.90㎡、82.21㎡
- ④タケモト建築設計事務所(大津市) TEL0775-45-8381
- ⑤(株)田中建設工業(宇治市) TEL0774-20-3688
- ⑥3月25日

■松下秀利(伏見区向島吹田河原町54)

- ①宇治市小倉町新田島5-45
- ②専用住宅(新築・木造3階建)
- ③55.42㎡、89.42㎡
- ④タケモト建築設計事務所(大津市) TEL0775-45-8381
- ⑤(株)田中建設工業(宇治市) TEL0774-20-3688
- ⑥3月19日

■清水昌俊(宇治市伊勢田町遊田12187)

- ①宇治市小倉町南堀池62-5
- ②専用住宅(新築一部鉄筋コンクリート造木造3階建)
- ③60.18㎡、84.06㎡
- ④D・I・Kコンサルタンツ(枚方市) TEL0720-60-2811
- ⑤未定
- ⑥3月13日

■(有)新田辺住宅代表 木田稔(京田辺市河原食田5)

- ①宇治市槇島町清水19-25
- ②専用住宅(新築・木造2階建)
- ③96.92㎡、90.26㎡
- ④(有)マイハウジング1級建築事務所(滋賀郡) TEL0774-62-0537
- ⑤住建(城陽市) TEL0774-58-2263
- ⑥4月3日

■後藤政巳(宇治市小倉町堀池39146)

- ①宇治市小倉町堀池39番地146
- ②事務所付住宅(新築・鉄骨造3階建)
- ③107.55㎡、125.19㎡
- ④積水化学工業(株)奈良ハイム営業所1級建築士事務所(奈良市) TEL0742-36-8171
- ⑤大阪セキスイハイム建設(株)(大阪市) TEL06-833-8088
- ⑥3月23日

■松浦俊彦(宇治市小倉町南堀池80165)

- ①宇治市小倉町南堀池80-165
- ②専用住宅(新築・木造3階建)
- ③100.88㎡、170.10㎡
- ④坂田2級建築士事務所(左京区) TEL744-3061
- ⑤安井工務店(左京区) TEL781-6776
- ⑥3月20日

■五井幹雄(宇治市小倉町山際43-40)

- ①宇治市小倉町山際43番40
- ②専用住宅(新築・木造2階建)
- ③83.59㎡、98.56㎡
- ④住友林業(株)京都支店1級建築士事務所(下京区) TEL361-1188
- ⑤住友林業(株)京都支店(下京区) TEL361-1188
- ⑥3月31日

■笠井義則(宇治市槇島町南落合142)

- ①宇治市槇島町南落合64-56
- ②専用住宅(新築・木造3階建)
- ③48.05㎡、85.05㎡
- ④アトム設計(山科区) TEL581-8448
- ⑤笠井義則(宇治市) TEL0774-23-7310
- ⑥3月20日

■平野玄(宇治市小倉町蓮池145-60)

- ①宇治市小倉町蓮池145-60
- ②専用住宅(新築・木造2階建)
- ③92.07㎡、117.59㎡
- ④米井建築設計事務所(大津市) TEL0775-22-0002
- ⑤未定
- ⑥4月7日

■中澤豊(久世郡久御山町林北畑105番地37-204)

- ①宇治市伊勢田町浮面27-1の一部

②専用住宅(新築・木造2階建)

- ③83.12㎡、90.45㎡
- ④森山建築設計事務所(城陽市) TEL0774-52-9188
- ⑤大信建設(株)(宇治市) TEL0774-43-4131
- ⑥4月3日

■興寺進(久世郡久御山町林北畑10537棟-404)

- ①宇治市伊勢田町浮面27-1の一部
- ②専用住宅(新築・木造2階建)
- ③83.12㎡、90.45㎡
- ④森山建築設計事務所(城陽市) TEL0774-52-9188
- ⑤大信建設(株)(宇治市) TEL0774-43-4131
- ⑥4月3日

■五井恵司(乙訓郡大山崎町下植野宮脇1-65)

- ①宇治市大久保町平盛6-66
- ②専用住宅(新築・木造3階建)
- ③34.29㎡、61.44㎡
- ④D・I・Kコンサルタンツ京都(枚方市) TEL0720-60-2811
- ⑤未定
- ⑥3月11日

■松澤賢次・美智子・一弘(宇治市伊勢田町名木3丁目1-29)

- ①宇治市伊勢田町名木3丁目1-29-1-62-1-72
- ②専用住宅(新築・木造2階建)
- ③550.48㎡、253.94㎡
- ④川端建築事務所(滋賀県) TEL0775-87-0437
- ⑤(有)梅立工務店(滋賀県) TEL0775-87-1627
- ⑥3月6日

■木下幹夫(宇治市槇島町落合136プレシードノモト201号)

- 深栖恵美(宇治市小倉町西浦100-34)
- ①宇治市伊勢田町若林6-8
- ②専用住宅(新築・木造2階建)
- ③110.23㎡、92.75㎡
- ④今川1級建築士事務所(伏見区) TEL621-4365
- ⑤(株)徳高住販(宇治市) TEL0774-43-8011
- ⑥3月31日

■岩本大貴(宇治市小倉町山際65-1アルディア巨塚B-31)

- 岡久美香(吹田市岸部北1-8-1)
- ①宇治市伊勢田町若林6-7
- ②専用住宅(新築・木造2階建)
- ③118.73㎡、92.75㎡
- ④今川1級建築士事務所(伏見区) TEL621-4365
- ⑤(株)徳高住販(宇治市) TEL0774-43-8011
- ⑥4月6日

■天池章二(伏見区石田桜木4棟601)

- ①宇治市平尾台3丁目1-2
- ②住宅・新築S造2F延138㎡
- ③積水ハウス藤京都1級建築士事務所(中央区) TEL241-2131
- ④同(大阪市北区) TEL441-3111

■睦備建設 代表 高安伸(伏見区向島津田町95-46)

- ①宇治市木幡陣ノ内52
- ②店舗(物販)・新築W造1F延123㎡・敷296㎡
- ③OFFICE KITAI 級建築士事務所(北区) TEL702-3399
- ④直営(伏見区) TEL33-9211

■奥田祐吉(高島郡マキノ町牧野554-4)

- ①宇治市五ヶ庄広岡谷2-98
- ②住宅・新築W造2F延66㎡
- ③植村建築設計事務所(宇治市) TEL22-5591
- ④奥田建設工業(宇治市) TEL24-0920

■金市修幸(城陽市久世北垣内60-19)

- ①宇治市木幡西中48-1の1部
- ②住宅・新築W造3F延65㎡
- ③藤本建築設計舎(右京区) TEL872-7306
- ④トミナガ建設(伏見区) TEL623-0340

■東靖裕(伏見区深草西浦町4丁目81・ヌン深草207)

- ①宇治市木幡西中48-1の1部
- ②住宅・新築W造3F延71㎡
- ③藤本建築設計舎(右京区) TEL872-7306
- ④トミナガ建設(伏見区) TEL623-0340

■谷口正(宇治市宇治乙方43)

- ①宇治市菟道車田5-25
- ②住宅・新築S造3F延126㎡

③旭化成ホームズ藤京都営業所(中央区) TEL241-2211

- ④旭化成工業(大阪市北区) TEL347-1716

■古澤雄二(西宮市若山町9-9)

- ①宇治市寺山台2丁目6-16
- ②住宅・新築S造2F延132㎡
- ③積水ハウス藤京都1級建築士事務所(中央区) TEL241-2131
- ④右同(大阪市北区) TEL440-3111

■梅原正哉(宇治市広野町大開108-5)

- ①宇治市神明宮東59-1の1部
- ②店舗併用住宅・新築W造2F延115㎡
- ③山内建築設計事務所(宇治市) TEL24-4590
- ④藤豊喜工務店(宇治市) TEL20-3431

■滝村吉弘(宇治市広野丸山29-6) ①同上

- ②住宅・新築W造3F延182㎡
- ③テクノ(株)1級建築士事務所(西京区) TEL381-1250
- ④未定

■黒住知弘(枚方市筋子作1-9-3103)

- ①宇治市寺山台3丁目5-8
- ②住宅・新築S造2F延121㎡
- ③④京都パナホーム(山科区) TEL591-1234

■松崎修(宇治市宇治池森44-14)

- ①宇治市神明宮東59-1の1部
- ②住宅・新築W造2F延81㎡
- ③山内建築設計事務所(宇治市) TEL24-4590
- ④藤豊喜工務店(宇治市) TEL20-3431

■敷島住宅藤京都支店 代表 川島岩太郎(城陽市富野西垣内24-8)

- ①宇治市広野町大開82-11
- ②住宅・新築W造2F延102㎡
- ③④直営1級建築士事務所(城陽市) TEL52-1000

■敷島住宅藤京都支店 代表 川島岩太郎(城陽市富野西垣内24-8)

- ①宇治市広野町大開88-39
- ②住宅・新築W造2F延97㎡
- ③④直営1級建築士事務所(城陽市) TEL52-1000

■小泉明彦(北区西賀茂今原町5-5) ①宇治市宇治蛇塚28-4

- ②住宅・新築W造2F延66㎡
- ③葺我1級建築士事務所(宇治市) TEL32-7765
- ④未定

■中山泰樹(伏見区醍醐上ノ山町21-3)

- ①宇治市宇治琵琶58-15
- ②住宅・新築W造2F延106㎡
- ③高橋建築事務所(交野市) TEL92-9261
- ④三和ホーム(枚方市) TEL44-1501

■南新田辺住宅 代表 木田稔(京田辺市河原食田5)

- ①宇治市槇島町清水19-25
- ②住宅・新築S造2F延90㎡
- ③(有)マイハウジング1級建築事務所(京田辺市) TEL62-0537
- ④住建(城陽市) TEL58-2263

■清水昌俊(宇治市伊勢田町遊田12187)

- ①宇治市小倉町南堀池62-5
- ②住宅・新築W造3F延84㎡
- ③D.I.K.コンサルタンツ(枚方市) TEL60-2811
- ④未定

■後藤政巳(宇治市小倉町堀池39146)

- ①同上
- ②事務所付住宅・新築S造3F延125㎡
- ③積水化学工業藤奈良ハイム営業所1級建築士事務所(奈良市) TEL36-8171
- ④大阪セキスイハイム建設(大阪市中心区) TEL833-8088

■五井幹雄(宇治市小倉町山際43-40)

- ①同上
- ②住宅・新築W造2F延98㎡
- ③④住友林業藤京都支店1級建築士事務所(下京区) TEL361-1188

■松浦俊彦(宇治市小倉町南堀池80165)

- ①同上
- ②住宅・新築W造3F延170㎡
- ③坂田2級建築士設計事務所(左京区) TEL744-3061
- ④安井工務店(左京区) TEL781-6776

■龔庭龍弥(川崎市麻生区王禅寺2418-23)

- ①宇治市小倉町東山38-10
- ②住宅・新築W造2F延136㎡
- ③④東日本ハウス(株)枚方支店(枚方市) TEL68-9166

■佐藤茂(宇治市槇島町南落合33-25)

①同上

- ②住宅・新築W造3F延72㎡
- ③夢創建築事務所(山科区) TEL501-9555
- ④藤大勝(宇治市) TEL24-0724

■山本幸彦(宇治市木幡南山57-7)

- ①宇治市小倉町西浦45-13
- ②住宅・新築W造3F延70㎡
- ③大地1級建築士事務所(伏見区) TEL631-9700
- ④(株)同分建設(城陽市) TEL54-2666

■藤崎敏行(宇治市宇治半白120-7)

- ①宇治市小倉町南浦85-10の1部
- ②住宅・新築W造3F延70㎡
- ③大地1級建築士事務所(伏見区) TEL631-9700
- ④(株)同分建設(城陽市) TEL54-2666

■五井恵司(大山崎町下植野宮脇1-65)

- ①宇治市大久保町平盛6-66
- ②住宅・新築W造3F延61㎡
- ③D.I.K.コンサルタンツ(枚方市) TEL60-2811
- ④未定

■松澤賢次・美智子・一弘(宇治市伊勢田町名木3丁目1-29)

- ①同上1-29、1-62、1-72
- ②住宅・新築W造2F延253㎡・敷550㎡
- ③2級細川建築事務所(野洲町) TEL587-0437
- ④(株)梅立工務店(野洲町) TEL587-1627

■藤新天地 代表 松原憲一(伏見区深草北蓮池町907)

- ①宇治市伊勢田町浮面64-2他5筆、安田町大納言31-11他5筆
- ②遊技場・増築S造1F延438㎡・敷4,076㎡
- ③WP1級建築士事務所(大阪市旭区) TEL956-2017
- ④(株)ワールドプロジェクト(大阪市旭区) TEL956-2017

■高島伸次(伏見区向島善阿弥町131-ホンプレメール305)

- ①宇治市木幡東中5-39-1
- ②住宅・新築W造2F延77㎡
- ③吉村建築事務所(宇治市) TEL24-7774
- ④藤イノウエ(宇治市) TEL32-3506

■藤泰明ハウジング 金城利彦(宇治市木幡赤塚32-5-1)

- ①宇治市木幡南山82-87
- ②住宅・新築W造2F延88㎡
- ③アークス建築事務所(北区) TEL492-2366
- ④直営(宇治市) TEL33-5585

■南北斗産業 田井一夫(宇治市伊勢田町新中ノ荒38-2)

- ①宇治市木幡南山82-87
- ②住宅・新築W造2F延88㎡
- ③大地1級建築士事務所(伏見区) TEL631-9700
- ④(株)竹工務店(宇治市) TEL33-0636

■宗教法人東禅院 宮沢聖岩(宇治市宇治山田21)

- ①同上22、22、20、66、19-1
- ②寺院・増築W造2F延90㎡
- ③桂1級建築設計室(宇治市)

TEL21-3074

- ④上野工務店(宇治市) TEL22-2251

■安部康久(宇治市宇治大谷29-4)

- ①同上
- ②住宅・新築S(一部RC)造2FB延150㎡
- ③④京都パナホーム(山科区) TEL591-1234

■中井三次(宇治市宇治半白80-20)

- ①同上
- ②住宅・新築W造3F延89㎡
- ③多賀設計事務所(伏見区) TEL645-4416
- ④(株)ABCホーム(久御山町) TEL45-2889

■藤裕成(日下志章(寝屋川市木屋町2-4)

- ①宇治市木幡南山55-30
- ②住宅・新築W造2F延99㎡
- ③大和建築設計事務所(守口市) TEL992-3005
- ④直営(寝屋川市) TEL35-5771

■藤裕成(日下志章(寝屋川市木屋町2-4)

- ①宇治市木幡南山55-30
- ②住宅・新築W造2F延86㎡
- ③大和建築設計事務所(守口市) TEL992-3005
- ④直営(寝屋川市) TEL35-5771

■藤裕成(日下志章(寝屋川市木屋町2-4)

- ①宇治市木幡南山55-30
- ②住宅・新築W造2F延86㎡
- ③大和建築設計事務所(守口市) TEL992-3005
- ④直営(寝屋川市) TEL35-5771

■敷島住宅藤京都支店 川島岩太郎(城陽市富野西垣内24-8)

- ①宇治市木幡山田28-67
- ②住宅・新築W造2F延112㎡
- ③④直営(城陽市) TEL52-1000

■藤泰明ハウジング 金城利彦(宇治市木幡赤塚32-5-1)

- ①宇治市木幡南山82-84
- ②住宅・新築W造2F延88㎡
- ③アークス建築事務所(北区) TEL492-2366
- ④直営(宇治市) TEL33-5585

■藤泰明ハウジング 金城利彦(宇治市木幡赤塚32-5-1)

- ①同上9-106
- ②住宅・新築W造2F延65㎡
- ③夢創建築事務所(山科区) TEL501-9555
- ④直営(宇治市) TEL32-8483

■藤泰明ハウジング 金城利彦(宇治市木幡赤塚32-5-1)

- ①宇治市木幡南山82-85
- ②住宅・新築W造2F延88㎡
- ③アークス建築事務所(北区) TEL492-2366
- ④直営(宇治市) TEL33-5585

■山田悦夫(宇治市広野町寺山17-226)

- ①同上
- ②住宅・新築W造2F延109㎡
- ③(株)岩滝建築事務所(宇治市) TEL24-7685
- ④(株)石田工務店(宇治市) TEL21-2337

■寺川幹男(宇治市小倉町西山11-80)

- ①宇治市宇治蛇塚64-8
- ②住宅・新築W造2F延89㎡
- ③1級建築士事務所藤汎建築設計測量事務所(宇治市) TEL20-2115
- ④平和住宅建設(宇治市) TEL44-3900

■藤裕成(日下志章(寝屋川市木屋町2-4)

- ①宇治市木幡南山55-29
- ②住宅・新築W造2F延96㎡
- ③大和建築設計事務所(守口市) TEL992-3005
- ④直営(寝屋川市) TEL35-5771

■藤裕成(日下志章(寝屋川市木屋町2-4)

- ①宇治市木幡南山55-6
- ②住宅・新築W造2F延110㎡
- ③大和建築設計事務所(守口市) TEL992-3005
- ④直営(寝屋川市) TEL35-5771

■藤裕成(日下志章(寝屋川市木屋町2-4)

- ①宇治市木幡南山55-6
- ②住宅・新築W造2F延88㎡
- ③大和建築設計事務所(守口市) TEL992-3005
- ④直営(寝屋川市) TEL35-5771

■セイラクホーム 佐々木哲夫(宇治市宇治下居32-17)

- ①宇治市広野町小根尾9-14
- ②住宅・新築W造2F延86㎡
- ③④藤西薬建設(宇治市) TEL23-8009

■浅島健司(右京区西院月双町105・大藤ビル504)

- ①宇治市小倉町南浦86-2
- ②住宅・新築W造3F延70㎡
- ③大地1級建築士事務所(伏見区) TEL631-9700
- ④(株)馬場工務店(宇治市) TEL23-2583

■古川勲(宇治市宇治半白118-4)

- ①宇治市小倉町南浦86-2
- ②住宅・新築W造3F延70㎡
- ③大地1級建築士事務所(伏見区) TEL631-9700
- ④(株)馬場工務店(宇治市) TEL23-2583

■葵建設(山田豊・山科区上山花山久保町59)

- ①宇治市小倉町山際70-16
- ②住宅・新築W造2F延105㎡
- ③④直営(山科区) TEL591-0788

■平野玄(宇治市小倉町蓮池145-60)

- ①右同
- ②住宅・新築W造2F延117㎡
- ③米井建築設計事務所(大津市) TEL522-0002
- ④未定

■松下秀利(伏見区向島吹田河原町54)

- ①宇治市小倉町新田島5-45
- ②住宅・新築W造3F延89㎡
- ③タケモト建築設計事務所(大津市) TEL545-8381
- ④(株)田中建設工業(宇治市) TEL20-3688

■下水木清和(宇治市槇島町南落合3-86)

①同上

- ②住宅・新築W造3F延82㎡
- ③タケモト建築設計事務所(大津市) TEL545-8381
- ④(株)田中建設工業(宇治市) TEL20-3688

■桑原次雄(宇治市大久保町平盛23-52)

- ①同上
- ②住宅・新築W造3F延104㎡
- ③山内建築設計事務所(宇治市) TEL24-4590
- ④(株)豊喜工務店(宇治市) TEL20-3431

■木下幹夫・深栖恵美(宇治市槇島町落合136・プレシードノモト201号、宇治市小倉町西浦100-34)

- ①宇治市伊勢田町若林6-8
- ②住宅・新築W造2F延92㎡
- ③今川1級建築士事務所(伏見区) TEL621-4365
- ④(株)徳高住販(宇治市)

京都株式

株価コード横の◆は京証、●は東証、△は大証、+は店頭。2は2部。

Table with columns: 終値, 高値, 安値, 売買高, 前日終値, 前日比. Lists various stocks like 1790 △2 平和建, 1897 △2 金下建, etc.

Table with columns: 終値, 高値, 安値, 売買高, 前日終値, 前日比. Lists various stocks like 6981 △村田製, 6996 ●ニチコン, etc.

京都株価指数

(22日) 終値 前日比
京都株価指数 107.8 0.50
京都地場株株価指数 3,524.22 ▲10.81

京都銘柄紹介

オリカ (3570)

第3者割当増資でユニマツの傘下入り、防臭・防菌加工等を強化中



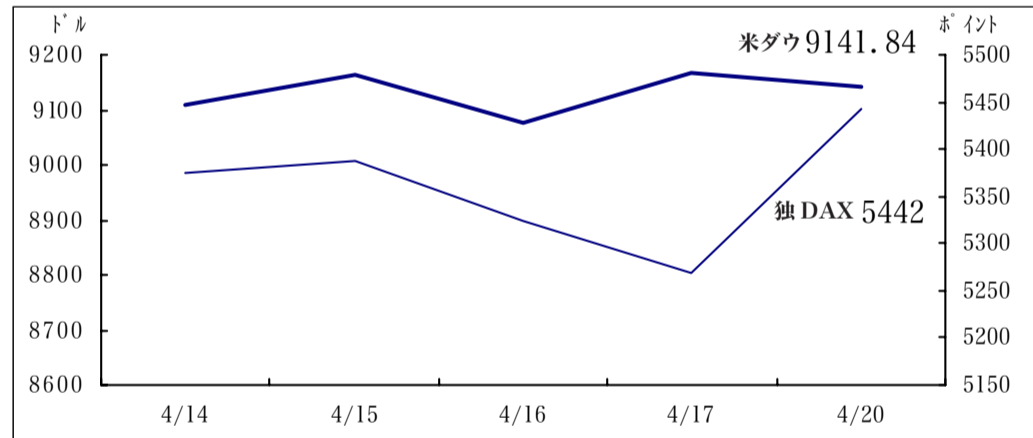
最近の株価

Table with columns: 4月21日の株価, 200円. Lists metrics like 52週最高値, 52週最低値, etc.

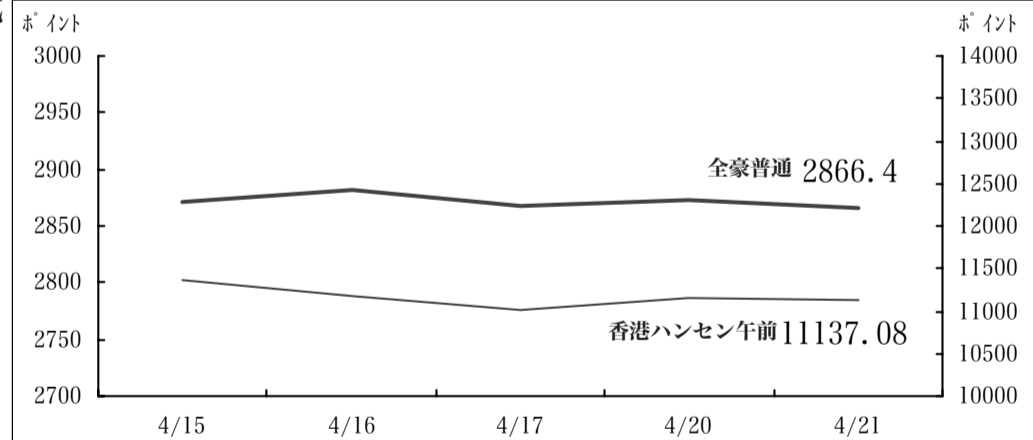
京都に上場、または本社工場のある会社。N/Aは値なし。または、気配。値は最も多い取引所のもの。 -ブルームバーグ-

STOCK MARKET

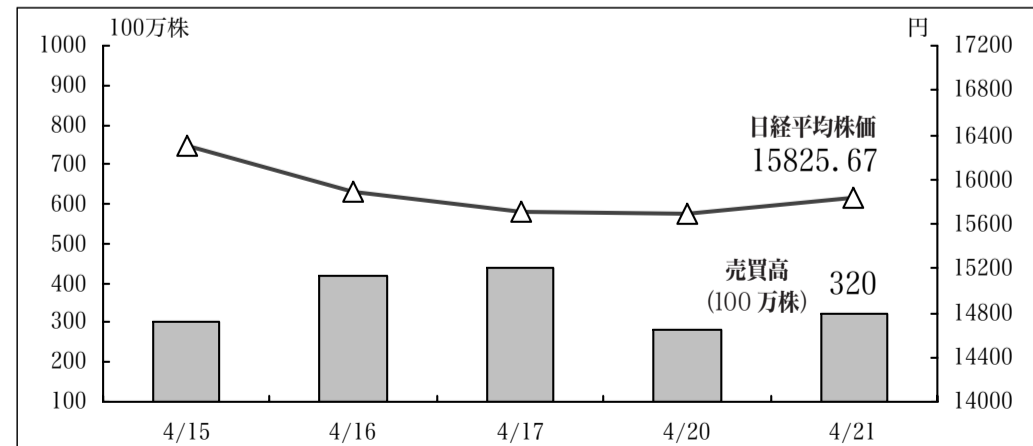
欧米株式



アジア株式



日本株式



日本株式相場

◆東証第1部

Table with columns: (21日), 前日. Lists metrics like 日経平均株価, 東証株価指数, etc.

◆東証第2部

Table with columns: (21日), 前日. Lists metrics like 東証2部指数, 売買高概算(100万株), etc.

◆店頭市場

Table with columns: (21日), 前日. Lists metrics like 日経店頭平均株価, ジャスダック株価指数, etc.

STOCK MARKET

海外株式相場

欧米主要株式

Table with columns: (20日), 終値, 高値, 安値, 前日終値, 前日比. Lists stocks like 米ダウ工業株, 米S&P500, etc.

アジア太平洋主要株式

Table with columns: (21日), 現値, 高値, 安値, 前日終値, 前日比. Lists indices like 韓国総合指数, 香港ハンセン指数, etc.

海外為替

アジア・ドルベース

Table with columns: (21日), 現値, 高値, 安値, 前日終値, 前日比. Lists exchange rates for various Asian currencies against the dollar.

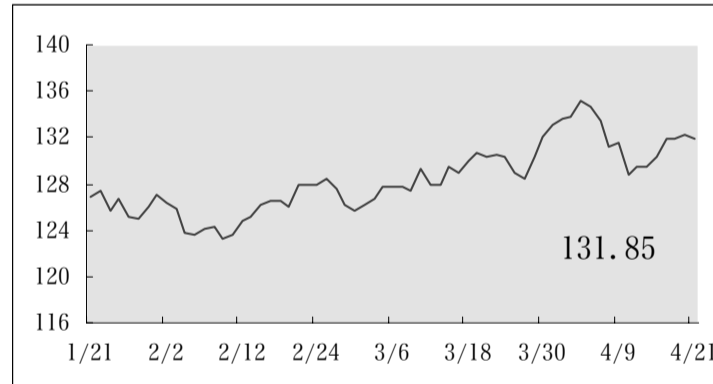
主要国円ベース

Table with columns: (21日), 現値, 高値, 安値, 前日終値, 前日比. Lists exchange rates for major currencies against the yen.

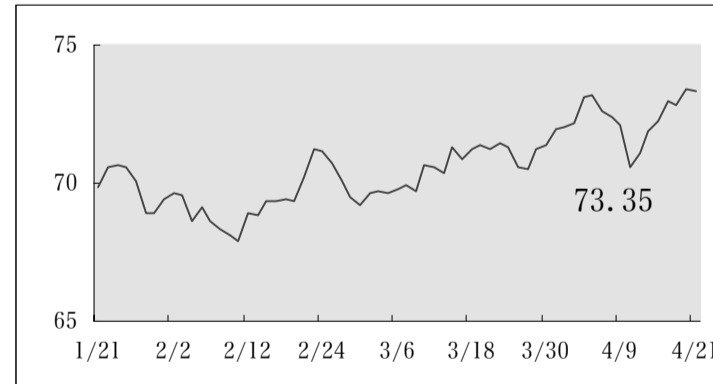
MONEY MARKET

<対円>

ドル

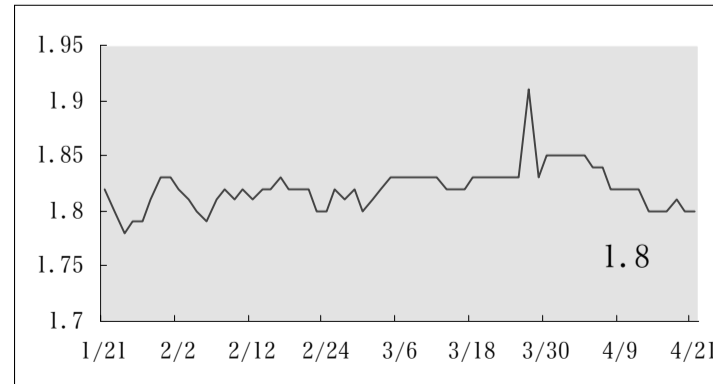


マルク

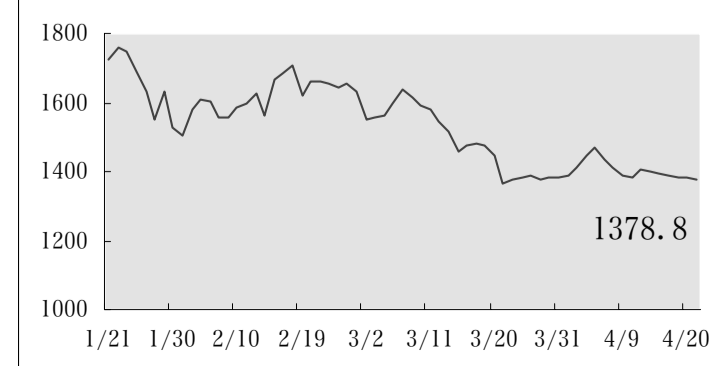


<対ドル>

マルク



ウォン



<p>台湾行政院大陸委 呉安家副主任委員に聞く</p> <h2>中台対話 再開へ前進</h2> <p>中国は台湾の投資拡大期待</p>	
<p>中台交流の台湾側民間窓口機関「海峡交流基金会」副秘書長が22日から中国を訪問し、1995年から中断していた本格的対話再開に向けて大きく踏み出すことになった。江沢民総書記、朱鎔基首相の中国新指導部の対台湾政策や今後の中台関係について、対中国政策を担当する行政院大陸委員会の呉安家副主任委員(次官)に聞いた。</p>	
<p>－中国新指導部は台湾との対話再開に向きようだが</p>	<p>「わが方は2年前から対話再開を呼びかけてきたが、大陸当局は最近になって、積極的に反応を示すようになってきた。しかし、新指導部になって対台政策が変更されたというわけではない。ただ、以前と比べると、活発かつ実務的になった」</p>
<p>－中国は最近、民進党など野党にも接近中だが</p>	<p>「中国は最近、民進党など野党にも接近中だが</p>
<p>「三角債(企業間の債務の付け回し)整理やインフレ抑止などに成功した経済専門家・朱鎔基氏に対する中国人民の期待は大きい。『財經内閣』といわれる中共(中国)の新指導部は、台湾からの投資拡大を期待している。これが大きな理由だろう」</p>	<p>「大陸当局は台湾内部の動きに関心をもっている。野党や経済界に積極的に接近していることに注意を払わねばならない。『政治協商会議』方式を採用して(台湾海峡の)兩岸関係を処理しようとしている」</p>
<p>－どういう目的か</p>	<p>「政権党以外の勢力と個々に交渉し取り込み、兩岸の全体交渉で、こちらを不利な状況に追い込む作戦だ。交</p>
<p>－対台湾政策が変更されたのだろうか</p>	

<p>北朝鮮</p> <h2>頼みの水力発電危機</h2> <p>干ばつで水不足 食糧難に追い討ち</p>	
<p>深刻なエネルギー不足に直面する北朝鮮は最高指導者、金正日総書記の号令一下、山岳地帯が多い地形をいかして水力発電所建設を進めている。しかし、今年は水不足で水力発電はピンチに陥っている。工業や農業にも影響が波及することは必至で、悪循環によって慢性的な食糧危機はさらに深まりそうだ。</p>	
<p>【江界に習え】</p> <p>北朝鮮では最近、中小の水力発電所建設が奨励されている。特に北部山間部の慈江道では今年初めまでに30余りの階段式や水車式の発電所を建設した。現在も数十の発電所が建設中だという。1月には金正日総書記が現地視察し、「電力問題を解決した慈江道を見習う」と全国にげきを飛ばしている。</p> <p>金総書記の視察後、慈江道の延寿黨党責任書記(元首相)が労働英雄称号を受けた。また、慈江道の中心都市である江界市の名をとり「江界精神を発揮せよ」とのスローガンも今年になって連呼されている。</p> <p>北朝鮮は外貨不足のため、石油を大量に輸入することができない。核開発中止の見返りとして米国から年間50万tの重油を供与されているが、満足な量とはいえない。火力発電所が十分</p>	<p>に稼働しないので、電力が欠乏、工場は休業におい込まれ、経済はますます悪化している。北朝鮮としては山岳地帯の多い地形をいかして水力発電に頼らざるをえない状況なのだ。</p> <p>北部の両江道では年末までに15カ所の発電所を新たに建設する。咸鏡南道でもダムではなく、河川を利用した水力発電所の建設が進められている。</p> <p>こうした極右関係の増加の原因としては昨年以降、改善の兆しが見えない失業問題があげられる。さらに旧東ドイツ地域の平均失業率は旧西ドイツ地域の2倍近くあり、なかには失業率が50%を超える地区もある。</p>
<p>【乾く国境】</p> <p>北朝鮮と隣接する中国東北部は現在、水不足に見舞われている。中国・遼寧省の水利用庁は、先月11日の時点で同省の7大ダムの貯水量はわずか24億2,900万立方メートルで、昨年よりも19億立方メートル減少、農業</p>	<p>用水は12億立方メートルで昨年よりも18億立方メートルも少ないと発表している。</p> <p>さらに今月6日の北京放送は、中国東北部の干ばつ面積が1,000万haに達し、昨年以上の被害に直面、今秋の収穫に深刻な影響を与える見通しを伝えている。</p> <p>中国政府は遼寧、吉林、黒竜江省の東北三省の農業責任者を集め対策を協議。陳耀邦農業相は、あらゆる水源を掘り、水利設備を利用し、灌漑面積を拡大するよう命じたという。</p>
<p>【作付け目前】</p> <p>その後も中国東北部では、依然として十分な雨は降っていない。産経新聞が現地に電話取材したところ、中朝国境に近い中国側の延吉、通化、丹東、瀋陽、大連のいずれの地域でも最近、まとまった雨らしい雨はなく、降ってもきわめて少量だったという。</p> <p>北朝鮮東北部に近いロシアの沿海地方でも水不足は深刻。ウラジオストクに水を安定供給するには3,350万立方メートル以上が不足していると伝え</p>	<p>られる。</p> <p>朝鮮労働党機関紙「労働新聞」は最近、黄海沿岸の穀倉地帯を中心に「農業を行ううえで適度な雨」が降ったと報じているが、同時に「全国のかんがい部門活動家と農業労働者らは貯水池、水田に雨水を一滴残らず引き入れるために努力している」と伝えている、水事情はきびしいことがうかがえる。</p> <p>中国、ロシア、北朝鮮の国境地域での水不足は雨不足に加え、積雪量が例年に比べ少なかったことが大きく影響しているようだ。</p> <p>国連食糧農業機関によると、北朝鮮では暖冬と雪不足のため灌漑用ため池の水量が不十分という。昨年、干ばつの影響で北部のトウモロコシが壊滅的な打撃を受けたといわれる。北朝鮮では五月にコマヤトウモロコシの種植えが行われる。豊かな水を確保できない場合は、水力発電や農業が打撃を受けそうだ。</p>
<p>◇名村隆寛記者</p>	

<p>ドイツ</p> <h2>極右・外国人排斥の犯罪が最多に</h2>	
<p>20日付のベルリンの地元紙「ターゲスシュペーゲル」によると、昨年ドイツ国内で起きた極右・外国人排斥目的の犯罪件数は1990年の東西ドイツ統一後、最多を記録していることがわかった。</p> <p>一向に改善されない失業問題や旧西ドイツ地域と旧東ドイツ地域との社会・経済的な「東西格差」などが原因とみられる。</p> <p>同紙によると、昨年1年間約6千・外国人排斥目的の犯罪は前年の96年よりも約3,000件多い1万1,720件。これまでの過去最高は93年の1万561件だった。</p>	<p>ドイツ国内の各州で、ほぼまんべんなく増加していたが、旧東ドイツ地域でより増加率が高くなっていったという。</p> <p>また、「スキンヘッド」に代表される武装極右勢力はドイツ全土で7,600人確認され、96年よりも1,200人増えていた。</p> <p>こうした極右関係の増加の原因としては昨年以降、改善の兆しが見えない失業問題があげられる。さらに旧東ドイツ地域の平均失業率は旧西ドイツ地域の2倍近くあり、なかには失業率が50%を超える地区もある。</p> <p>◇関厚夫記者</p>

<p>ペルー</p> <h2>テロ下火でも誘拐強盗は多発</h2>	
<p>フジモリ政権の徹底した政策で反政府組織のテロ活動が下火になったペルーで、強盗・殺人など一般犯罪の増加が著しく、市民の不安が募っている。とくに現金や物資の強奪を目的とした誘拐事件が目立ち、中にはテロ集団の名をかたるケースもあるという。フジモリ大統領は強力な情報収集機能をもつ国家情報局の権能を一般犯罪にまで拡大する措置をとり、取り締まりの強化に本腰を入れた。</p> <p>ペルー・国家警察によると、97年に発生した事件は処理しただけで、強盗・窃盗が8,958件▽殺人3,286件▽誘拐1,505件などで、総数は9万4,258件にのぼった。とくに社会不安を醸り立てているのは、強奪目的の</p>	<p>誘拐事件の多発だ。</p> <p>国警誘拐犯罪課の発表では、今月11日にリマ近郊のカヤオで逮捕したクルス・サンチェス容疑者(50)をリーダーとする凶悪グループの犯行が際立った。サンチェス容疑者はいつも正装で犯行をはたらくことから「エレガントな(優雅な)」の異名をとる。</p> <p>自供しただけでも昨年10月からこれまでに、リマ市内などの四行の銀行支店長や金庫係らを次々に誘拐。翌日に白昼堂々と支店長らと銀行に入り、金庫を開けさせて現金を強奪していた。今月3日には50万ドルを強奪している。自宅には米ドルで36万5,000ドルと38万ドル相当のペルー通貨を隠していた。</p> <p>◇鳥海美朗記者</p>

中国の電力消費の急増に伴い、水力発電の需要も急増している。

中国の電力消費の急増に伴い、水力発電の需要も急増している。

中国の電力消費の急増に伴い、水力発電の需要も急増している。

中国の電力消費の急増に伴い、水力発電の需要も急増している。

中国の電力消費の急増に伴い、水力発電の需要も急増している。

中国の電力消費の急増に伴い、水力発電の需要も急増している。

中国の電力消費の急増に伴い、水力発電の需要も急増している。

中国の電力消費の急増に伴い、水力発電の需要も急増している。

中国の電力消費の急増に伴い、水力発電の需要も急増している。

中国の電力消費の急増に伴い、水力発電の需要も急増している。

中国の電力消費の急増に伴い、水力発電の需要も急増している。

中国の電力消費の急増に伴い、水力発電の需要も急増している。

中国の電力消費の急増に伴い、水力発電の需要も急増している。

中国の電力消費の急増に伴い、水力発電の需要も急増している。

中国の電力消費の急増に伴い、水力発電の需要も急増している。

中国の電力消費の急増に伴い、水力発電の需要も急増している。

中国の電力消費の急増に伴い、水力発電の需要も急増している。

中国の電力消費の急増に伴い、水力発電の需要も急増している。

中国の電力消費の急増に伴い、水力発電の需要も急増している。

中国の電力消費の急増に伴い、水力発電の需要も急増している。

中国の電力消費の急増に伴い、水力発電の需要も急増している。

中国の電力消費の急増に伴い、水力発電の需要も急増している。

中国の電力消費の急増に伴い、水力発電の需要も急増している。

中国の電力消費の急増に伴い、水力発電の需要も急増している。

中国の電力消費の急増に伴い、水力発電の需要も急増している。

中国の電力消費の急増に伴い、水力発電の需要も急増している。

中国の電力消費の急増に伴い、水力発電の需要も急増している。

中国の電力消費の急増に伴い、水力発電の需要も急増している。

中国の電力消費の急増に伴い、水力発電の需要も急増している。

中国の電力消費の急増に伴い、水力発電の需要も急増している。

中国の電力消費の急増に伴い、水力発電の需要も急増している。

中国の電力消費の急増に伴い、水力発電の需要も急増している。

中国の電力消費の急増に伴い、水力発電の需要も急増している。

中国の電力消費の急増に伴い、水力発電の需要も急増している。

中国の電力消費の急増に伴い、水力発電の需要も急増している。

中国の電力消費の急増に伴い、水力発電の需要も急増している。

中国の電力消費の急増に伴い、水力発電の需要も急増している。

中国の電力消費の急増に伴い、水力発電の需要も急増している。

中国の電力消費の急増に伴い、水力発電の需要も急増している。

中国の電力消費の急増に伴い、水力発電の需要も急増している。

中国の電力消費の急増に伴い、水力発電の需要も急増している。

中国の電力消費の急増に伴い、水力発電の需要も急増している。

中国の電力消費の急増に伴い、水力発電の需要も急増している。

中国の電力消費の急増に伴い、水力発電の需要も急増している。

中国の電力消費の急増に伴い、水力発電の需要も急増している。

中国の電力消費の急増に伴い、水力発電の需要も急増している。

中国の電力消費の急増に伴い、水力発電の需要も急増している。

中国の電力消費の急増に伴い、水力発電の需要も急増している。

中国の電力消費の急増に伴い、水力発電の需要も急増している。

中国の電力消費の急増に伴い、水力発電の需要も急増している。

中国の電力消費の急増に伴い、水力発電の需要も急増している。

中国の電力消費の急増に伴い、水力発電の需要も急増している。

中国の電力消費の急増に伴い、水力発電の需要も急増している。

中国の電力消費の急増に伴い、水力発電の需要も急増している。

中国の電力消費の急増に伴い、水力発電の需要も急増している。

中国の電力消費の急増に伴い、水力発電の需要も急増している。

中国の電力消費の急増に伴い、水力発電の需要も急増している。

中国の電力消費の急増に伴い、水力発電の需要も急増している。

中国の電力消費の急増に伴い、水力発電の需要も急増している。

中国の電力消費の急増に伴い、水力発電の需要も急増している。

中国の電力消費の急増に伴い、水力発電の需要も急増している。

中国の電力消費の急増に伴い、水力発電の需要も急増している。

中国の電力消費の急増に伴い、水力発電の需要も急増している。

中国の電力消費の急増に伴い、水力発電の需要も急増している。

中国の電力消費の急増に伴い、水力発電の需要も急増している。

中国の電力消費の急増に伴い、水力発電の需要も急増している。

中国の電力消費の急増に伴い、水力発電の需要も急増している。

中国の電力消費の急増に伴い、水力発電の需要も急増している。

中国の電力消費の急増に伴い、水力発電の需要も急増している。

中国の電力消費の急増に伴い、水力発電の需要も急増している。

中国の電力消費の急増に伴い、水力発電の需要も急増している。

中国の電力消費の急増に伴い、水力発電の需要も急増している。

中国の電力消費の急増に伴い、水力発電の需要も急増している。

中国の電力消費の急増に伴い、水力発電の需要も急増している。

中国の電力消費の急増に伴い、水力発電の需要も急増している。

中国の電力消費の急増に伴い、水力発電の需要も急増している。

中国の電力消費の急増に伴い、水力発電の需要も急増している。

中国の電力消費の急増に伴い、水力発電の需要も急増している。

中国の電力消費の急増に伴い、水力発電の需要も急増している。

中国の電力消費の急増に伴い、水力発電の需要も急増している。

中国の電力消費の急増に伴い、水力発電の需要も急増している。

中国の電力消費の急増に伴い、水力発電の需要も急増している。

中国の電力消費の急増に伴い、水力発電の需要も急増している。

中国の電力消費の急増に伴い、水力発電の需要も急増している。

中国の電力消費の急増に伴い、水力発電の需要も急増している。

中国の電力消費の急増に伴い、水力発電の需要も急増している。

中国の電力消費の急増に伴い、水力発電の需要も急増している。

中国の電力消費の急増に伴い、水力発電の需要も急増している。

中国の電力消費の急増に伴い、水力発電の需要も急増している。

中国の電力消費の急増に伴い、水力発電の需要も急増している。

中国の電力消費の急増に伴い、水力発電の需要も急増している。

中国の電力消費の急増に伴い、水力発電の需要も急増している。

中国の電力消費の急増に伴い、水力発電の需要も急増している。

中国の電力消費の急増に伴い、水力発電の需要も急増している。

中国の電力消費の急増に伴い、水力発電の需要も急増している。

中国の電力消費の急増に伴い、水力発電の需要も急増している。

中国の電力消費の急増に伴い、水力発電の需要も急増している。

中国の電力消費の急増に伴い、水力発電の需要も急増している。

中国の電力消費の急増に伴い、水力発電の需要も急増している。

中国の電力消費の急増に伴い、水力発電の需要も急増している。

中国の電力消費の急増に伴い、水力発電の需要も急増している。

中国の電力消費の急増に伴い、水力発電の需要も急増している。

中国の電力消費の急増に伴い、水力発電の需要も急増している。

中国の電力消費の急増に伴い、水力発電の需要も急増している。

中国の電力消費の急増に伴い、水力発電の需要も急増している。

中国の電力消費の急増に伴い、水力発電の需要も急増している。

中国の電力消費の急増に伴い、水力発電の需要も急増している。

中国の電力消費の急増に伴い、水力発電の需要も急増している。

中国の電力消費の急増に伴い、水力発電の需要も急増している。

中国の電力消費の急増に伴い、水力発電の需要も急増している。

中国の電力消費の急増に伴い、水力発電の需要も急増している。

中国の電力消費の急増に伴い、水力発電の需要も急増している。

中国の電力消費の急増に伴い、水力発電の需要も急増している。

中国の電力消費の急増に伴い、水力発電の需要も急増している。

中国の電力消費の急増に伴い、水力発電の需要も急増している。

中国の電力消費の急増に伴い、水力発電の需要も急増している。

中国の電力消費の急増に伴い、水力発電の需要も急増している。

中国の電力消費の急増に伴い、水力発電の需要も急増している。

中国の電力消費の急増に伴い、水力発電の需要も急増している。

中国の電力消費の急増に伴い、水力発電の需要も急増している。

中国の電力消費の急増に伴い、水力発電の需要も急増している。

中国の電力消費の急増に伴い、水力発電の需要も急増している。

中国の電力消費の急増に伴い、水力発電の需要も急増している。

中国の電力消費の急増に伴い、水力発電の需要も急増している。

中国の電力消費の急増に伴い、水力発電の需要も急増している。

中国の電力消費の急増に伴い、水力発電の需要も急増している。

中国の電力消費の急増に伴い、水力発電の需要も急増している。

中国の電力消費の急増に伴い、水力発電の需要も急増している。

中国の電力消費の急増に伴い、水力発電の需要も急増している。

中国の電力消費の急増に伴い、水力発電の需要も急増している。

中国の電力消費の急増に伴い、水力発電の需要も急増している。

中国の電力消費の急増に伴い、水力発電の需要も急増している。

中国の電力消費の急増に伴い、水力発電の需要も急増している。

中国の電力消費の急増に伴い、水力発電の需要も急増している。

中国の電力消費の急増に伴い、水力発電の需要も急増している。

中国の電力消費の急増に伴い、水力発電の需要も急増している。

中国の電力消費の急増に伴い、水力発電の需要も急増している。

中国の電力消費の急増に伴い、水力発電の需要も急増している。

中国の電力消費の急増に伴い、水力発電の需要も急増している。

中国の電力消費の急増に伴い、水力発電の需要も急増している。

中国の電力消費の急増に伴い、水力発電の需要も急増している。

中国の電力消費の急増に伴い、水力発電の需要も急増している。

中国の電力消費の急増に伴い、水力発電の需要も急増している。

中国の電力消費の急増に伴い、水力発電の需要も急増している。

中国の電力消費の急増に伴い、水力発電の需要も急増している。

中国の電力消費の急増に伴い、水力発電の需要も急増している。

中国の電力消費の急増に伴い、水力発電の需要も急増している。

中国の電力消費の急増に伴い、水力発電の需要も急増している。

中国の電力消費の急増に伴い、水力発電の需要も急増している。

中国の電力消費の急増に伴い、水力発電の需要も急増している。

中国の電力消費の急増に伴い、水力発電の需要も急増している。

中国の電力消費の急増に伴い、水力発電の需要も急増している。

中国の電力消費の急増に伴い、水力発電の需要も急増している。

中国の電力消費の急増に伴い、水力発電の需要も急増している。

中国の電力消費の急増に伴い、水力発電の需要も急増している。

中国の電力消費の急増に伴い、水力発電の需要も急増している。

中国の電力消費の急増に伴い、水力発電の需要も急増している。

中国の電力消費の急増に伴い、水力発電の需要も急増している。

中国の電力消費の急増に伴い、水力発電の需要も急増している。

中国の電力消費の急増に伴い、水力発電の需要も急増している。

中国の電力消費の急増に伴い、水力発電の需要も急増している。

中国の電力消費の急増に伴い、水力発電の需要も急増している。

中国の電力消費の急増に伴い、水力発電の需要も急増している。

中国の電力消費の急増に伴い、水力発電の需要も急増している。

中国の電力消費の急増に伴い、水力発電の需要も急増している。

中国の電力消費の急増に伴い、水力発電の需要も急増している。

中国の電力消費の急増に伴い、水力発電の需要も急増している。

中国の電力消費の急増に伴い、水力発電の需要も急増している。

中国の電力消費の急増に伴い、水力発電の需要も急増している。

中国の電力消費の急増に伴い、水力発電の需要も急増している。

中国の電力消費の急増に伴い、水力発電の需要も急増している。

中国の電力消費の急増に伴い、水力発電の需要も急増している。

中国の電力消費の急増に伴い、水力発電の需要も急増している。

中国の電力消費の急増に伴い、水力発電の需要も急増している。

中国の電力消費の急増に伴い、水力発電の需要も急増している。

中国の電力消費の急増に伴い、水力発電の需要も急増している。

中国の電力消費の急増に伴い、水力発電の需要も急増している。

中国の電力消費の急増に伴い、水力発電の需要も急増している。

中国の電力消費の急増に伴い、水力発電の需要も急増している。

中国の電力消費の急増に伴い、水力発電の需要も急増している。



日刊中国通信

中国経済情報センター

今後後半から大きく好転

中国国家情報センター経済予測部は、資本、労働力、技術の進歩、制度の変化などの要素を総合的に考慮すると、中国経済は今年後半から大きく好転することが予測されるとする報告を発表した。

この報告は、これら4つの要素の相互作用は経済成長の根本的原動力だが、現在、中国のこの4つの状況は経済発展に極めて有利であり、現在存在する主要な問題を適切に解決すれば、中国経済の長期的発展の見通しは依然として明るいとしている。

同報告はさらに次ぎのように述べている。

90年代以降、中国の貯蓄率はずっと固定資産投資率より高く、平均貯蓄率はほぼ平均総投資率並みだった。これは比較的厚い国内資金の基礎があり、国内の貯蓄によって高い投資率と高い

経済成長率を支えることが完全に可能なることを物語っている。

所得と消費需要の安定した伸びに伴って、中国には今後かなり長期間、比較的高い国内貯蓄率を維持する条件があり、これに外資投入を加えれば、比較的高い固定資産投資率を維持して、比較的高い経済成長率を達成するのは完全に可能である。

労働力資源は豊富で、大学卒業生と帰国留学生は年々増え、ハイテク発展のための大量の人材を蓄積している。中国は政府は人力資本への投資を重視し、科学技術者の社会的地位は絶えず高まり、現職労働者の訓練数も大幅に増えており、これらはすべて経済発展のための十分な条件を整えている。

科学技術の進歩が経済発展に寄与する潜在力もおおきく大きい。改革・開放以来、中国の経済発展は世界的に注

目される成果を取り、過去十数年間に国内総生産(GNP)は年平均10%近く伸びた。しかし経済成長はなお粗放型経済方式を抜け出しておらず、主として投入の高い伸びに頼っている。専門家は、「改革・開放以来、中国経済成長における技術進歩の寄与率は30%前後だが、先進諸国に比べるとなお大きな差がある。従って、科学技術の進歩に依拠して経済成長を促進する潜在力はなお大きい」と予測している。

制度の革新は中国経済の持続的成長の重要な原動力である。第15回共産党大会の開催で所有制論争に終止符が打たれ、民営経済の発展は大義名分があり、国有企业改革の度合いは一層高まりと見られる。複数の経済制度が互いに促進しあうことで中国の生産性はある程度高まるものとみられる。

また金融体制改革の一層の深まり、

と制度の刷新で、資本の使用効率が高まるとみられる。資本市場の絶えざる発展、規範化と整備、直接金融比率の絶えざる向上は、資本の再編と運用に有利な条件を与えており、効率の比較的高い企業への資本移動が可能になり、それによって経済全体の競争力と活力が高まっている。

(今年の経済発展に触れて)消費需要が穏やかな伸びを続け、純輸出の減少幅が大きい現状で、投資の伸びが15%前後に維持されるならば、GDPの伸びを8%以上に維持するのは完全に可能である。固定資産投資の資金供給源をみても、このような伸びを維持するのはまったく問題ない。

中国通信



十勝毎日新聞

シリーズ商店街の挑戦 6(最終回)

東京都烏山駅前商店街 スタンプ事業“発祥の地”

買い物をすると金額に応じてスタンプシールをもらえ、それを集め冊数に応じて商品(現金)と交換できる。全国各地に波及したスタンプ事業の“発祥の地”、それが烏山駅前商店街振興組合(桑島俊彦理事長)。今ではその「烏山方式」を、全国の商店街がこぞって導入、烏山ではスタンプが「第2の通貨」となっている。

同商店街は、新宿から京王線の急行に乗って13分。千歳烏山駅前の北通に位置する。1966年、近郊にオープンした大手スーパー西友への対抗策として始めたのがスタンプ事業。現在、烏山の「ダイヤスタンプ」は110店が加盟。

スタンプ事業は、烏山の場合、組合発行のスタンプを加盟店が1枚2円で購入し、客は加盟店で買い物100円ごとに1枚スタンプがもらえ、1冊分(350枚)たまれば加盟店で500円分の買い物ができるシステムだ。

スタートして30年以上たつが、売上高は3億円、全国一の売り上げを誇り、毎年右肩上がりの上昇を続けている。その結果、加盟店の売り上げ増にもつながり、「定価販売をしても売上高が前年比2ケタ増」(化粧品店)、「あの西友店舗の年間売上高を上回っており、年商が30億円以上」(地場スーパー)など、「空き店舗ができてもすぐ埋まる」(桑島理事長)状況にまでなった。

市内や近郊にある郊外大型店への消

費流出を防ぐため、十勝管内の町村でもスタンプ会を持つところが多い。形式は法人格を持った協同組合と商店会に大別される。2年前、18町村が集まって連絡協議会が発足、情報交換や共同でのイベント開催を目指している。一方、市内では帯広緑ヶ丘商店街振興組合が20年以上前からスタンプ事業を行っているが、通りの業種の偏りや参加店自体が少ないことなどから、年々売り上げは減っているという。

なぜこれほどまでに成功したのか。まず第一に多彩なイベントの実施が大きい。例えば、烏山で昨年度に実施した、希望者が指定冊数のスタンプと交換する回収イベントは、大々的なもので年間30回。これは月に2.5回行っている計算。箱根豪華ホテル1泊付きゴルフコンペやミュージカル招待、成人病健康診断など多彩で、日程やコースも自由に選べる。「人気企画は受け付け開始直後に埋まってしまふ。全然当たらない、との声もある」(津々木光男事務局長)ほど。

しかも、これらのイベント費用は年間5,000万円にも上るが、運営上、消費者の負担割合を高め、加盟店への負担を極力抑えている。具体的には500円の価値を持たせるには、スタンプが1枚2円のため、250枚必要だが、客には1冊につき350枚、100枚分多めに集めてもらう。加盟店は最初の入会金10万円とスタンプ代金が払えばいい。津々木事務局長は「客

は通常、商品を購入し、“おまけ”でもスタンプをもらう感覚なので気にしない」と指摘する。

また、参加店はスタンプ事業を販売促進策として積極的に活用する。「スタンプを2倍出しても、商品の値引きに換算すれば1割に満たない」(津々木事務局長)との考え方で、定期的なセールや母の日などの社会行事、一時的に売り上げが落ちる店舗増設策などに、例えば、1,000円の買い物に対して、通常はスタンプ10枚のところ、3倍の30枚を客にサービスする店も多い。

しかし、情報化社会の中、顧客データの蓄積を進める一方で、公共料金の代行納付をできるようにするなど、付加価値のついたサービスの提供を実現していくには、従来型のスタンプシールから、ICカードへの移行が重要なカギを握る。

烏山でも88年に一度、ポイントやクレジット、プリペイド機能を備えたICカードを導入したが、予算的な問題もあり、全体利用者の2割の8,500枚しか発行しなかった。だが、この4月、数年来の懸案だった新機種端末を約7,000万円かけ導入を決めるなど、「移行」のための準備に入った。全国商店街のトップを走る烏山。活性化への「挑戦」に終わりはない。(おわり)

十勝毎日新聞/佐藤いづみ記者

シリーズアジア安保 4(最終回)

影響少ない中国、軍備増強危ぐ

— 米国の見方 —

アジア通貨危機によって米国がもっとも懸念しているのは、それがアジア太平洋地域の安定を損なう事態である。暴動、内戦、衝突など不測の事態には、沖縄駐留の海兵隊ははじめ在日米軍の緊急展開が考えられるが、中期的には、経済危機による各国の財政難から、軍拡競争に歯止めをかけるという効用も生んでいる。米側に懸念材料があるとするれば、比較的軽微な中国が突出して軍備近代化、増強をはかることだ。

米政府は、アジア通貨危機が地域の安全保障に及ぼす影響を短期と長期に分けて戦略を考えている。まず緊急対処としては、金融不安からインドネシアで暴動が頻発している事態をうけ、現地に居住する米国

最近の報告書「アジア通貨危機を越えて」は、長期的な視点からみて、韓国の金融危機によって韓国と北朝鮮の間で心理的な均衡が生まれ、皮肉なことに南北間の協議を推し進める効果をもたらすと述べている。

問題は金融危機の影響が比較的軽微な中国の存在だ。中国がアジアの経済危機とは無関係に軍備近代化を推し進めると、東南アジア各国の対中警戒感も増してくる。元米国防総省日本部長のポール・ジョラ氏は、中国がアジア通貨危機に対応して人民元の水準維持を表明したことは評価しつつも「中国だけが軍備増強をすることに対する警戒感はぬぐえない」と述べる。

ジョラ氏はまた、米軍と韓国やタイなどの合同軍事演習が減る結果、米軍の作戦展開能力に影響が出てくることについても懸念する。北朝鮮の軍事的脅威を想定した米韓合同軍事演習「チームスピリット」は94年から中止されたままだが、昨秋に実施された小規模な演習「フォール・イーグル」がどうなるか。また、タイとは合同演習「コブラ・ゴールド」が実施されてきたが、これも経済事情により実施が怪しくなってくる。(おわり)

湯浅博記者
産経新聞特約

ネコ白血病

ウイルス感染症

獣医師らが予防対策訴え

子ネコが感染しやすいネコ白血病ウイルスの予防を呼びかけるため、獣医師らがこのほど、予防推進プロジェクトを発足させた。全国の獣医師や愛猫家にこの病気の正しい知識や、予防ワクチンの存在、使い方を伝え、ネコたちを救おうというねらいだ。愛猫家はもちろん、ネコたちの喜ぶ声も聞こえてきそう。



ネコ白血病ウイルス感染症は、親が子をなめるグルーミング行為や、けんかによるかみあい、トイレ、食器の共有などで唾液を通して感染。腫瘍(しゅよう)性疾患や体重減少、口内炎、発熱、下痢、鼻炎、貧血などの症状がおきる。

一般に、ウイルスと接触したネコの40%は一過性感染で自然に治るが、30%はウイルスが骨髄に入り込む持続性感染になり、他のネコへの感染源にもなる。残り30%は感染しない。持続性感染症にかかると、1年以内に50%、3年以上以内には80%が死亡する。すでに、動物病院を訪れるネコの5-10%は、ネコ白血病ウイルス感染症というデータもある。

予防推進プロジェクトは、日本獣医畜産大学の石田卓夫助教授ら獣医師4人と、予防ワクチンを発売した共立商事が、こうした実態を愛猫家たちに知らせ、予防策を充実させるために発足させた。

石田助教授は、感染予防として「外には出さないこと。家の中で飼えば12歳ぐらいまで生きが、外で飼うなら4歳まで生きればよい」という考えで、必要な知識を伝えている。現実的には難しいが、家の中が気に入ってしまえば可能という。

さらに、屋外飼育で、外を自由に歩き回っているネコにはワクチン接種による予防が重要だ。この場合、ワクチンが有効なのは、血液の抗原検査で陰性と判定された場合になる。共立商事によると、費用は医療機関によってばらつきがあるが、検査費用とワクチン代でおよそ8,000円前後。1度接種す

根本的な治療法がないだけに、大切なペットをネコ白血病ウイルス感染症から守るには、予防が重要

れば13ヵ月ほど効果が続く。

「ワクチンにはごくまれに副作用がある。家の中だけで飼うなら、この危険をおかしてまで接種しなくてかわらないが、外を自由に歩き回るのなら、副作用より感染の方が危ない」と、石田助教授は話す。

陽性の場合、接種しても無効。1-4ヵ月ほどおいて、再検査を受け、陰性になっていなければウイルスが自然に排除されなければならぬ」と指摘し、室内飼育をすすめる。現実的には難しいが、家の中が気に入ってしまえば可能という。

その場合、高いネコとは接触しないようにして、3ヵ月に1度ほどの割合で定期検診を受けて状態を把握しておくことが肝心だ。石田助教授は「半年ではネコの2年と半に相当してしまう。早め、早めのケアを重ねれば、発病しても対症療法などで長生きさせてあげられる」と話している。◇

シリーズ 遙かなりロシア 4(最終回)

【巨大市場 押し寄せる日本企業】

政治的後ろ盾なく不透明

【1号店】

今年8月、地方銀行の小さな「挑戦」が始まる。

青森県に本店を置くみちのく銀行が、モスクワに現地法人「みちのく銀行ロシア」(資本金3,000万ドル)を設立するのだ。日本の金融機関のロシア進出は、これが第1号となる。これから増えることとみている日露貿易で、「円滑な資金移動をするのが目的」という。

人口1億5,000万人を抱えるロシアの巨大市場をターゲットに、さまざまな日本企業のロシア進出が目立ってきた。

たとえば、ドトールコーヒーだ。同社は昨年8月、ロシア1号店をモスクワ中心部にオープンした。メニューは、コーヒーが日本円でいえば約100円、ホットドッグも約140円、床面積は150坪とかなり広い。1日の利用者は約1,000人。国内店舗の平均を上回る盛況ぶりだ。「成功といっていないが、2号店は具体化している。まだ現地で需要不足のため、まずはインフラからだが、ロシアはいろんな可能性を秘めている」と将来性に期待を寄せている。

トヨタ自動車の奥田碩社長が、「人口の多いロシアは有望な市場」と打ち上げたのは昨年7月。商用車の現地生産に向けて合弁手を探している。合弁生産は99年を目標に近くモスクワに駐在員事務所が開設される予定だ。

【輸入業者の暗躍】

モスクワは今、日本製の家電があふれている。

日本のテレビのモスクワでの占有率は7、8割程度とみられる。現地生産もなく直接販売も少ないが、「あの手の手で売っている」という。家電製品を輸出するロシア担当者がこう漏らす。

「まともに直接販売すると法外な関税を取られる。大手商社を使い、ロシアの輸入仲介業者を通じて輸出している」

輸入仲介業者は「インポーター」と呼ばれ、約50社が暗躍している。マフィアなどとの関係が指摘されるが、福祉団体などが特免税枠を買い取って高い関税を免れる仕組みだ。94年

ころから、シンガポールやヘルシンキなどを經由して、カラーテレビやパソコンなど家電製品が続々とロシア市場に流れ込み始めた。

こうした消費財は約30億ドルにも達するとみられ、電機メーカーは「怖くて手が出せないが、魅力ある市場なので仕方がない。早く現地販売拠点を設置したい」(家電メーカー幹部)と意気込む。

日本企業によるロシア・ビジネスの成功例のひとつが、NECが手がけたシベリア横断マイクロエープ情報網事業だ。モスクワからハバロフスクまでの7,560kmを結ぶ世界最長の通信回線をシーメンスと共に敷設した。完成は96年3月。ロシアの通信インフラが飛躍的に改善され、電話がスムーズに通じるようになった。

この事業をステップ台にNECは、昨年5月にロシア・中央アジア部を新設した。同部の現在の年商は200億円前後。同社は「いずれロシアでパソコンの生産・販売もやりたい。まだ現地では需要不足のため、まずはインフラからだが、ロシアはいろんな可能性を秘めている」と将来性に期待を寄せている。

トヨタ自動車の奥田碩社長が、「人口の多いロシアは有望な市場」と打ち上げたのは昨年7月。商用車の現地生産に向けて合弁手を探している。合弁生産は99年を目標に近くモスクワに駐在員事務所が開設される予定だ。

【半信半疑】

「共産化回帰はなくなり、自由経済路線を進むことになれば、積極的に取り組める市場になる」という通産省は、トヨタやNECなどによる現地生産が実現すれば、日露経済関係に一段のはずみが付くとみている。

ただ、経済界には「突然に閣僚を解任福祉団体などが特免税枠を買い取って高い関税を免れる仕組みだ。94年

大学生協メンバー

社会貢献や地方交流目指し ネットワークづくり

27日に徳島県で創立総会

全国の大学生協のメンバーらが中心となり、都市と地方のネットワークづくりを目指す団体「JUON NETWORK」(ジュオン・ネットワーク)が27日に発足する。ボランティア精神を基本に、森林保護のほか、自然や環境、文化などさまざまな分野での社会貢献活動から、都市と地方の人の交流や地域の活性化まで、幅広い事業を展開したいとしている。

「JUON NETWORK」の発足のきっかけは、3年前の阪神大震災でボランティアとして働いた全国の数万人の学生たちが残した言葉だった。

「ボランティア活動ができる場さきっかけ、そして仲間とのネットワークさえあれば」と、彼らは口をそろえるように話してくれた」と全国大学生生活協同組合連合会の小林正美常務理事は語る。

震災で下宿を失った学生たちのために、神戸大や甲南大などの大学生協では仮設寮を建設したが、その際に徳島県の8町村の森林組合が間伐材を無償で提供する形で協力してくれた。これに対する生協側からのお礼訪問から、双方の交流がスタートした。生協側が

製品開発などで事業提携したほか、学生ボランティアによる現地での林業体験などが行われている。

「全国に目を転じると、各地の大学生協で似たような都市と地方の交流が行われていることが分かった。こうした点としての活動をつなぎ、全国的なネットワークづくりができないかとみんなで検討していた」と小林常務理事。

その後、大学生協と自治体の関係者に学識者が加わった発起人会を結成し、社会活動を行う全国組織としての「JUON NETWORK」を立ちあげることになった。

JUONとは、釈迦が説いた「樹恩」のこと。つまり、「木がなければ人は滅びる」という意味を指す。

キャッチフレーズの「自然と文化のネットワーク」のとおり、幅広い事業を展開していきたいとしているが、その代表が森林をはじめとする自然環境と人との「共生」を目指す活動だ。例えば、間伐材を利用した割りばし生産の支援を行うなど、森林の保全・育成を図りたいと考えた。

また、地方文化の発掘と普及も大きな

活動の柱。全国大学生協連では、人形芝居の伝統を受け継ぐ新潟・佐渡島の猿八集落の古典芸能を核とした町おこしを支援しているが、各地に残る貴重な文化の再評価と情報発信を助けることで、地域の活性化を推進していく方針だ。

さらに、都市の住民と農村・山村漁村の住民との交流も大きな運動のテーマ。徳島県の例もそうだが、都市居住者が週末などに地方で生活体験をしたり、社会福祉ボランティアを行う活動なども考えられている。ほかに青少年の野外活動や、高齢者の自立支援、アジアなど世界の学生との交流事業など、計画されている活動範囲は多岐にわたっている。

組織の運営は、個人会員と団体会員の会費収入のほか、企業などの協賛金で賄う予定。事務局は東京の大学生協連内に置かれるが、各地に支部組織を設けることも検討中だ。当面は任意団体としてスタートし、将来的にはNPO団体として法人化を目指すという。

今のところ、学生や大学教官らが活動の中心となる見込みだが、「大学と関係のない一般の人でも大歓迎。個人会員になれば、自分のやりたい活動に参加できる」(小林常務理事)。

創立総会は、27日に徳島県池田町で開催され、パネルディスカッションなどを行う予定。

「JUON NETWORK」への問い合わせは、事務局 TEL.03-5307-1102。◇ 柿内公博記者



人の動きから経営が見える。

日刊京都経済では、地域により密着した経済動向の情報として、企業人事の報道に力を入れています。人事情報を公開することのメリットは取引先への告知効果のみならず、社内のモチベーションアップに確実につながります。

- ・日頃公表されている人事情報をお寄せください。
・少人数でも掲載いたします。
・これまで人事情報を公開されていない企業の場合も、ぜひ一度おためしください。

お寄せいただいた情報は当社の報道媒体への掲載以外の用途には一切使用しません。

お寄せいただく形式は電子メール、FAXなどなんでも結構です。
電子メールの場合：info@kyoto-keizai.co.jp FAXの場合：075-315-8935

お問い合わせは
京都経済新聞社 編集部まで
電話 075-316-1000

新聞を教材に 情報化時代の授業

ドイツの学校カリキュラム

社会科や国語など複数の教科にわたって新聞を取り入れた授業が以前からドイツで行われている。ねらいは情報の収集力や分析力を養うことだ。マルチメディア時代を迎え、情報の渦にわれわれはその身を置く。そこで必要とされているのが情報に対する選択眼だ。3名のドイツ人教師に話を聞いた。(高松平蔵)

■新聞を使った授業

ドイツ国内では州によって教育システムが異なる。授業内容についても教師の裁量に任せられる部分は大きい。大枠の教育制度についても職人になる進路を選択した学校、ハウプトシューレやギムナジウムと呼ばれる大学進学を前提にした学校など日本とはかなり違う。その中で新聞に焦点を当てた授業は8年生から10年生(中学2年生から高校1年生に相当)のあいだ、延べ約1カ月程度行われる。

授業の大きな流れとして、最初に論理的な観点から新聞について教える。報道の文章のスタイル、主観やバイアス(偏見)を入れずに中立の立場にたった表現など、国語の観点から新聞を扱ったもので言語に対して感性を養う。ときには複数の新聞の編集方針を比較したり議論を行うケースもある。次に実際、複数の新聞を生徒自身で収集し、同一の出来事の記事について比較を行う。スポーツ紙、地方紙、全国規模のクオリティペーパーなど編集方針やスタイルの違いによって扱い方が異なる。比較することで、情報の加工したあとの伝えかたの違いが見えてくるというわけだ。

授業は複数の科目中、「メディア」というテーマで新聞は扱われる。バート・メルゲントハイム市内の学校で校長を務めるベーター・モルナーさんは「新聞は歴史や社会、国語、初歩の経済学、コンピューターといった複数との関連性がある。本来は教科を超えた教諭同志、横のつながりを持ったプロジェクト的な授業が進められたらいい」という。歴史では新聞などで行われる情報操作の危うさを、社会科では社会の中で新聞が担う役割や影響などを学んでいく。新聞だけではなく、雑誌やテレビなどのメディアが行う情報の扱い方も比較する。

論理的な面と情報加工の比較のあとは実際にテーマを決めて短い記事を生徒に書いてもらう。モルナーさんと同じ学校に勤務するゲルリンデ・ヘルシュラインさんは「村の歴史やクラス

心を持ちやすいようにしている」と、実際の授業で生徒の集中が続くように工夫している。

■新聞作りを体験する

記事を書いたあとは実際に新聞社を訪ねるといふ。その場合、前もって新聞社の記者や編集者が学校に来てもらうことも少なくない。来校した記者・編集者には日々の仕事などを話してもらおう。いわば新聞制作のオリエンテーションだ。

そしていよいよ生徒たちは新聞社を訪れる。現場の空気を感じながら新聞ができるまでの工程などを学習する。学校によっては広告、部数、新聞社の損益分岐点など新聞社の経営構造についても学ぶことがあるという。

その後、実際にレイアウトやデザインなどを提案しながら新聞作りを行う。前もって書いた記事などを元に編集作業を行うわけだ。ときには、スポーツ新聞や一般紙、クオリティペーパーな

多それぞれのスタイルに沿って同一の情報を加工してみる。それぞれの仕上がりで表現の多様性が浮き彫りになる。社会・政治の科目を受け持つクラウス・ディーター・ブルノッテさんの勤務する大学進学を前提にした学校「ギムナジウム」では、新聞づくりにインターネットの活用を最近始めたという。通信社や新聞社の記事をインターネットを通じて入手。本番さながらの新聞を作るという。体験授業の要素も大きい。新聞制作は記者、編集者を中心に複



毎日、多くの新聞が発行される

数のスタッフによる共同作業で成り立っているといっても過言ではない。授業での新聞作りを通して、共同作業の方法を獲得するというにも一役買っているようだ。

■情報化と自己責任の時代

ドイツは戦後、独裁政治について反省を行い、教育カリキュラムにもその教訓をきっちり盛り込んだ。情報操作を行う国家と情報を鵜呑みにする

のか」といった議論がクラスで巻き起こった。しかしここ数年間、この議論は生じないという。

「快適な暮らし」というコンセンサスのもと構築された福祉国家、ドイツは東西の統一後、それまで保っていた福祉予算と税収入りのバランスが一挙に崩れた。現在ドイツ人が築いた福祉システムは揺れている。失業者も多い。生徒は将来にむけて、生き残るためにやもすれば正直ともいえる選択をしなければならないことがある。自分の興味や好奇心を優先するよりも「資格になるようなこと」を勉強すべきだと考えがちだ。マルチメディア時代を迎えた今、情報量も増えている。こういった環境ではとにかく余計な情報を吟味するよりも目的である学科をこなしたり、成績の向上に腐心することにつながる。日本の受験システムに対する批判を彷彿とさせる。

人間にとって競争心とは生き残るためのエネルギーになる。しかし生き残り策に効率性と合理性のみを判断基準に傾注すると、人の営みの中で重要なことを置き去りにしてしまう傾向がある。

「ギムナジウム」では、新聞授業の成績評価を生徒の分析力を対象にするという。情報に対する分析力を高めるにはさまざまな回り道で得た体験や知識の量は重要だ。そこから情報の選択眼や分析力につながる。自己責任の時代に突入する中、情報に振り回されるのではなく、自分にとって必要な情報を選び、活用していくことが肝要だ。そんなことをこの授業では教えている。



左からクラウス・ディーター・ブルノッテさん、ベーター・モルナーさん、ゲルリンデ・ヘルシュラインさん。



World champion Joel Smets of Belgium rides through the air during the 500cc motocross world championship races in Payerne, Switzerland April 19. Smets placed sixth in the first run and first in the second run. cr/Photo by Jean-Bernard Sieber-ARC REUTERS

『日刊京都経済』購読のご案内

「地域」と「経済」という2つの視線が交差するところに生まれる
それが現代のクオリティペーパーです

新しい地域経済報道の
かたちです

経済のグローバル化、ボーダレス化に伴い、新しい経済単位としての地域の存在意義が増しています。日刊京都経済は起業家、企業経営者、管理者、個人経営者、機関投資家、学者、学生など京都のビジネスシーンにおいて第一線で活躍する方々に対して多様な内容を報道していきます。

最新の経営ビジョンを
提供します

ベンチャービジネスを始めとする地域内企業の「経営戦略」と「人事動向」に関する「ニュース」を積極的に取り上げます。「カネ」だけでなく「ヒト」の動きに注目することで、大切なトレンドをより具体的に理解することができます。

ストック型、情報アクセス型
が魅力です

分析型の新聞で、物事が起こった流れや背景などを多面的、立体的に理解できます。また、インターネットと連携することで紙面だけではフォローできない情報や関連事項に効率的にアクセスできるなど、まったく新しい情報活動のスタイルを提案します。

自宅へ、オフィスへ
直接配達

購読価格：年間定価39,000円(税別)
配達：宅配制(月～金、週5日)
宅配エリア：京都府南部
(その他のエリアは郵送にて
宅配致します。)



◆お申し込みは簡単です◆
FAXで

この用紙を切り取り、送信してください。

075-315-8935

フリーダイヤルで

受付時間：9時～21時

0120-385-036

『日刊京都経済』購読申込書

お申込日 月 日

株式会社京都経済新聞社 行

下記のとおり『日刊京都経済』を 月 日より 部購読します。

お支払い方法①一括前払い(年間定価:39,000円 税別)

②月払い(一ヵ月定価:5,000円税別)

■お名前・会社名 _____

■(部署名・担当者名) _____

■ご住所 _____

■電話 _____ ■FAX _____

ローカルな視点から、グローバルな視野を

