

尾鷲市統計書

平成 28 年度版



尾 鷲 市

はじめに

ここに平成28年度版「尾鷲市統計書」を刊行いたします。

この統計書は「共に創り 未来につなぐ 誇れるまちおわせ」を将来都市像にかかげる本市の人口・経済・産業・社会・文化など各分野にわたる基本的な統計資料を収録したものです。

本書に登載した統計資料は、市内の事業所、各行政機関などのご協力をいただいで収集したもので、国や地方公共団体の行政運営、施策立案の基礎資料として活用させていただいておりますが、市民並びに諸団体の皆様にも市政情報資料、調査・研究資料として広くご利用いただければ幸いです。

なお、本書の刊行にあたり、貴重な資料を提供していただきました関係各位に心から感謝いたしますとともに、今後ともご協力を賜りますようお願い申し上げます。

平成29年3月

尾鷲市長 **岩田 昭人**

ご利用にあたって

本統計書は、土地、人口、経済、社会、文化など幅広い分野にわたって本市の主要かつ基礎的な統計資料を収録したものです。

収録されている資料は、主として当室における各種統計調査の結果のほか、庁内他課室、他官公庁、民間団体よりご提供いただいた統計資料及び業務資料を基に作成しています。

対象年度は調査周期や公表時期の関係から異なるものがあります。

また、一部の項目については数年間の記録を併記しています。

特に注記しない限り、「年」とあるものは1月～12月までの暦年、「年度」とあるものは4月～翌年3月までの年度です。

既刊の統計書と異なる数値のものがありますが、概数値を確定値に修正したもの、基準値の変更や分類の変更などによりその数値を修正したことによるものです。

統計表の数字は、単位未満を四捨五入することを原則としています。したがって、合計と内訳の計が一致しない場合もあります。

統計表中の記号の意味は、次のとおりです。

- 「－」・・・・・・・・・・ 該当のないもの
- 「…」・・・・・・・・・・ 不詳又は調査を欠くもの
- 「0」・・・・・・・・・・ 掲載単位に満たないもの
- 「△」・・・・・・・・・・ 負（マイナス）の数
- 「X」・・・・・・・・・・ 秘匿（公表できない）数値

資料の出所については、原則として各統計表の右下部に原資料作成機関名及び資料名を掲げました。

なお、「尾鷲市統計書」の収録データの利用は、利用者の責任において行ってください。

目 次

1 土地・気象・・・・・・・・・・ 1 P

- ①位置及び面積
- ②気象状況

2 人口・・・・・・・・・・ 5 P

- ①年次別世帯・人口・1世帯あたり人員の推移
- ②年齢別・男女別人口構成
- ③町名別世帯数及び人口
- ④年齢区分別人口の推移
- ⑤市内各地区における高齢化率
- ⑥人口動態
- ⑦婚姻及び離婚（届出件数）
- ⑧外国人人口
- ⑨国籍別外国人人口
- ⑩昼夜間流入・流出口
- ⑪都道府県・県内市町村別流入流出口
- ⑫産業別就業者数（15歳以上）

3 事業所・・・・・・・・・・ 17 P

- ①産業大分類別事業所数・従業者数（民・公・国営）
- ②産業大分類別従業者規模別事業所数及び従業者数（民営）
- ③産業中分類別事業所数・従業者数（民・公・国）営

4 農業・・・・・・・・・・ 21 P

- ①専業・兼業別農家数
- ②男女別農家人口・農業就業人口
- ③地目別経営耕地面積
- ④主要農産物の作付面積・収穫量

5 林業・・・・・・・・・・ 23 P

- ①概況
- ②保有山林規模別林家数
- ③林野面積
- ④森林面積
- ⑤民有林樹種別面積（人口林・天然林別面積）
- ⑥機能別森林面積

6 漁業・・・・・・・・・・ 27 P

- ①15歳以上漁業就業者数
- ②漁業協同組合別組合員数
- ③漁業協同組合別漁船数・トン数
- ④個人経営の専兼業種別経営体数
- ⑤海面漁業別漁獲量
- ⑥海面漁業魚種別漁獲量
- ⑦海面養殖生産量

- ⑧海面漁業組合別漁獲量

- ⑨海面漁業漁獲額及び海面養殖生産額

7 工業・・・・・・・・・・ 33 P

- ①産業中分類別事業所数・従業者数・製造品出荷額

8 商業・・・・・・・・・・ 35 P

- ①産業中分類別商店数・従業者数・年間商品販売額

9 建設・住宅・・・・・・・・・・ 37 P

- ①市道の状況
- ②県道の状況
- ③国道の状況
- ④市営住宅管理戸数
- ⑤住居の種類・住宅の所有の関係別状況

10 電気・水道・・・・・・・・・・ 41 P

- 電気
- ①電力・電灯の使用口数・販売電力量

- 水道
- ①上水道の需要状況
- ②簡易水道の需要状況
- ③月別有収水量

11 運輸・通信・・・・・・・・・・ 45 P

- 運輸
- ①JR東海各駅乗車人員
- ②バス路線乗車人員
- ③須賀利巡航船乗船人員
- ④自動車登録台数
- ⑤軽自動車等登録台数

- 通信
- ①電話加入数

12 市民のくらし・・・・・・・・・・ 49 P

- ①たばこ販売量
- ②市民相談件数
- ③市民文化会館利用状況
- ④体育館・運動場等の利用状況
- ⑤テレビ放送受信契約数
- ⑥酒類消費量

13 社会保障・労働・・・・・・・・・・ 53 P

- 福祉
- ①心身障害者医療費受給件数・支給額
- ②65歳以上重度障害者医療費受給件数・支給額

③乳幼児医療費受給件数・支給額	
④一人親家庭等医療費受給件数・支給額	
⑤児童福祉施設（保育所）の入所人員	
⑥児童手当受給件数・支給額	
⑦身体障害者手帳交付件数	
⑧一人暮らし高齢者の状況	
⑨生活保護世帯・人員	
⑩生活保護扶助別保護費	
⑪共同募金実績	
年金・保険	
①国民年金被保険者数	
②国民年金受給者数・受給額	
③国民健康保険加入世帯数・加入人口	
④介護保険要介護度別認定者数	
⑤平成23年度認定者内訳	
⑥居宅サービス利用者及び施設サービス利用者	
労働	
①一般職業紹介者数・就職者数	
②労働力状態（15歳以上）	
1 4 健康・医療・環境・・・・・・・・・・ 5 9 P	
①主要死因別死亡者数	
②医療機関数	
③尾鷲総合病院利用件数	
④し尿処理状況	
⑤一般廃棄物収集及び搬入量	
⑥大気水質調査結果	
⑦河川水質調査結果	
⑧海域水質調査結果	
1 5 教育・文化・・・・・・・・・・ 6 9 P	
教育	
①幼稚園の園数・園児数・教員数	
②小学校の学校数・児童数・教員数	
③中学校の学校数・生徒数・教員数	
④中学校卒業者の動向	
⑤高等学校の学校数・生徒数・教員数	
⑥高等学校卒業者の動向	
文化	
①文化財・種別指定別件数	
②指定文化財一覧	
図書館	
①分類別蔵書数	
②図書館利用状況	
1 6 観光・・・・・・・・・・ 7 5 P	
①入込客数（目的別）	

②入込客数（在住県内・外別）	
③熊野古道客数	
1 7 市民所得・・・・・・・・・・ 7 9 P	
①市民所得（分配）	
②経済活動別市内総生産	
1 8 財政・・・・・・・・・・ 8 3 P	
①一般会計歳入・歳出決算額	
②特別計歳入・歳出決算額	
③水道事業決算額	
④病院事業決算額	
⑤市税の科目別決算額	
1 9 職員・選挙・・・・・・・・・・ 8 7 P	
①市職員数	
②年齢別職員数	
③選挙人名簿登録者数	
④選挙執行状況	
2 0 治安・災害・・・・・・・・・・ 9 1 P	
治安	
①犯罪認知と検挙件数	
②交通事故発生件数	
③原因別交通事故発生件数	
④運転免許取得者数	
⑤要救助別海難事故種別別状況	
⑥海難人身事故種別別状況	
消防	
①消防車両及び人員	
②月別火災発生件数	
③原因別火災発生件数	
④火災・焼損・損害状況	
⑤救急出動件数	
2 1 その他・・・・・・・・・・ 9 7 P	
①歴代市長	
②歴代助役・副市長	
③歴代収入役	
④市議会議員名簿	
⑤尾鷲市の歩み	

1 土地・気象

①尾鷲市の位置と面積（世界測地系）

平成26年10月1日現在

市役所の所在地		市内極端の経緯度		面積 (km ²)
地名	経緯度	方向	経緯度	
尾鷲市 中央町 10番43号	東経136° 11' 28"	東	東経136° 18' 16"	192.71
		西	北緯 34° 5' 50"	
	北緯 34° 4' 15"	南	東経136° 5' 31"	
		北	北緯 34° 2' 54"	
			東経136° 13' 45"	
			北緯 33° 56' 50"	
			東経136° 8' 45"	
			北緯 34° 7' 13"	

資料：国土地理院



②気象状況

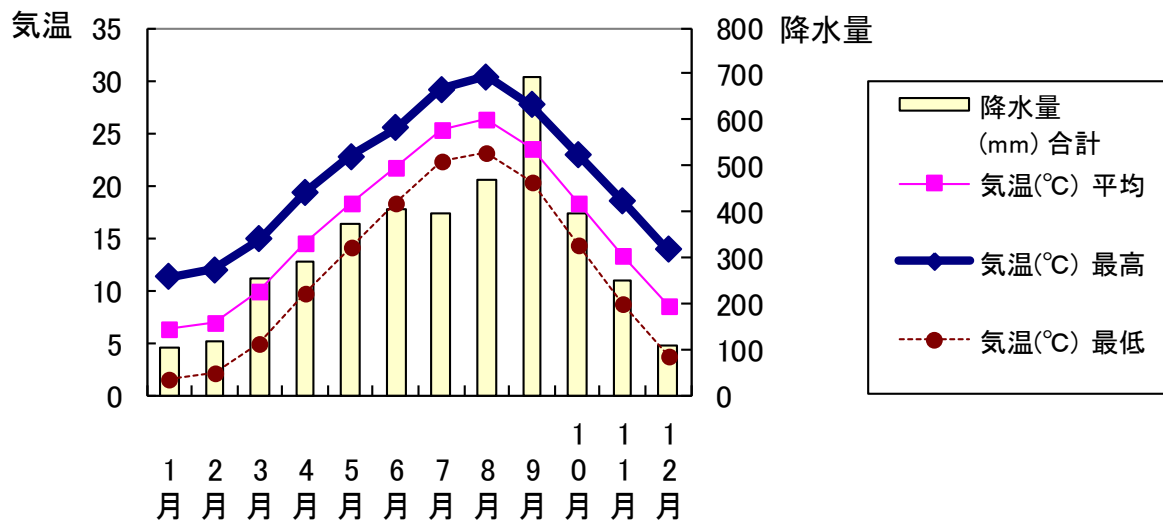
(1) 平年値 (年・月ごとの値)

(1981年～2010年までの30年間の累年平均値)

尾鷲特別地域気象観測

要素	気温(°C)			相対湿度 (%)	降水量 (mm)	日照時間 (h)	風速 (m/s)
	平均	最高	最低	平均	合計	合計	平均
1月	6.3	11.3	1.6	60	100.7	179.4	2.5
2月	6.9	12	2.1	60	118.8	168.3	2.4
3月	9.9	14.9	4.9	64	253.1	184	2.4
4月	14.6	19.4	9.8	68	289.4	183.9	2.4
5月	18.4	22.8	14.1	74	371.8	173.7	2.2
6月	21.7	25.5	18.4	81	405.7	129.5	2
7月	25.4	29.2	22.4	82	397.2	155.7	2.1
8月	26.4	30.4	23.1	80	468.2	175.3	2.4
9月	23.6	27.7	20.3	79	691.9	130.5	2.1
10月	18.3	23	14.3	75	395.7	142.4	1.9
11月	13.4	18.5	8.8	70	249.8	151.9	2
12月	8.6	13.9	3.8	64	106.5	177.9	2.3
年	16.1	20.7	12	71	3848.8	1946.9	2.2

資料：津地方気象台



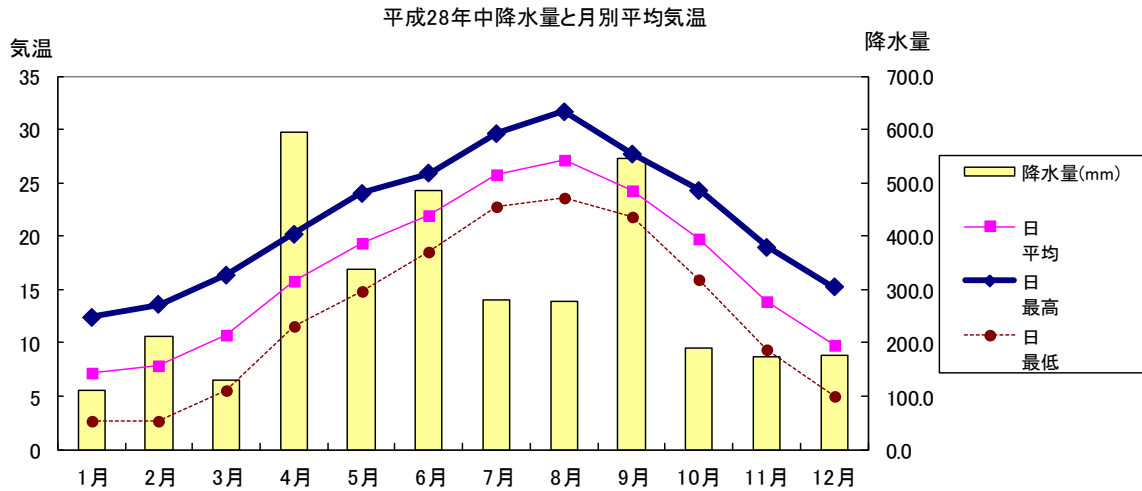
(2) 直近10年間の状況

尾鷲特別地域気象観測

年・月 (平成)	気温(°C)					湿度 (%) 平均	降水量(mm)			降水 日数 0.5mm 以上 (日)	日照 時間 (h)	風速(m/s)		最多 風向
	平均			最高	最低		合計	最大				平均 風速	最大瞬 間風速	
	日 平均	日 最高	日 最低					日	1時間					
19年	16.6	21.4	12.5	34.8	-1	70	2815	308.5	56.5	138	1938.4	2.2	31.3	西)
20年	16.2	21.0	12.2	37.2	-1.9	71	3594.5	452.5	120.5	131	1979.2	2.2	24.8	西
21年	16.3	21.2	12.1	38	-2.6	71	3793.5	296.0	69.5	132	1995.9	2.2	42.0	西
22年	16.6	21.2	12.5	36.7	-2.1	71	3802.5	248.5	54.5	132	1987.3	2.2	23.3	西
23年	16.1	20.9	12.0	36.9	-2.4	69	4556.5	554.0	88.0	124	2010.1	2.4	33.7	西)
24年	15.9	20.6	11.9	35.2	-4.1	72	4117.5	384.0	63.5	147	1877.9	2.4	31.6	西)
25年	16.6	21.5	12.1	38.2	-2.3	69	3017	276.0	61.5	118	2244.7	2.5	29.6	西)
26年	16.0	20.7	11.9	34.9	-1.9	70	4641.0	373.5	85.0	125	2036.0	2.3	32.2	西)
27年	16.6	21.2	12.6	35.1	-1.7	72	5091.5	500.5	79.5	146	1879.8	2.2	31.6	西
28年														
1月	7.2	12.4	2.7	17.0	-1.9	59	112.0	50.5	12.0	7	177.7	2.5	29.5	西
2月	7.8	13.6	2.7	24.2	-0.8	58	211.5	95.0	36.5	4	182.6	2.5	19.8	西
3月	10.8	16.4	5.5	20.9	-0.4	63	130.5	62.0	9.5	8	197.6	2.2	16.9	西
4月	15.8	20.2	11.6	28.0	4.0	74	594.5	151.5	30.0	16	157.8	2.3	20.9	西
5月	19.4	24.0	14.9	29.7	10.7	73	338.5	72.5	25.0	14	191.0	2.3	22.0	東北東
6月	21.9	25.9	18.5	31.1	12.3	81	486.0	102.0	30.0	19	120.4	2.0	14.9	東北東
7月	25.8	29.6	22.7	38.6	20.7	82	281.5	142.0	39.5	14	178.8	2.1	14.4	東北東
8月	27.1	31.7	23.6	38.0	18.9	78	277.0	140.5	26.5	15	209.0	2.5	15.6	東北東
9月	24.3	27.7	21.8	30.5	18.9	87	546.5	92.0	41.5	21	79.0	1.8	24.0	西
10月	19.8	24.3	15.9	29.3	9.4	78	191.0	56.0	14.5	12	111.8	1.8	14.9	西南西
11月	13.9	19.0	9.3	23.8	4.3	73	174.5	69.5	24.5	11	157.9	1.9	15.7	西
12月	9.8	15.2	5.0	20.6	0.2	67	176.5	105.5	37.0	6	178.6	2.2	19.5	西

) は準正常値 (観測結果にやや疑問があるか、
または統計を行う対象資料が許容範囲内で欠けている場合)

資料：津地方気象台



2 人口

①年次別世帯・人口・1世帯あたり人員の推移

(1) 人口推計調査結果

各年10月1日現在

年次	世帯数	人 口			1世帯あ たり人員	比(%)
		総数	男	女		
昭和 29年	7,330	33,188	16,420	16,768	4.53	100.0%
【30年】	7,578	33,343	16,374	16,969	4.40	100.5%
31年	7,593	32,972	16,211	16,761	4.34	99.3%
32年	7,563	33,090	16,438	16,652	4.38	99.7%
33年	7,789	32,932	16,188	16,744	4.23	99.2%
34年	7,912	32,933	16,166	16,767	4.16	99.2%
【35年】	8,396	34,534	17,352	17,182	4.11	104.1%
36年	8,436	34,345	17,230	17,115	4.07	103.5%
37年	8,598	34,185	16,960	17,225	3.98	103.0%
38年	8,973	34,511	17,099	17,412	3.85	104.0%
39年	9,173	34,230	16,748	17,482	3.73	103.1%
【40年】	9,302	34,019	16,574	17,445	3.66	102.5%
41年	9,479	33,959	16,609	17,350	3.58	102.3%
42年	9,303	33,062	16,077	16,985	3.55	99.6%
43年	9,374	32,364	15,599	16,765	3.45	97.5%
44年	10,009	31,960	15,261	16,699	3.19	96.3%
【45年】	9,490	31,562	15,016	16,546	3.33	95.1%
46年	9,526	31,386	14,936	16,450	3.29	94.6%
47年	9,645	31,509	14,995	16,514	3.27	94.9%
48年	9,797	31,648	15,079	16,569	3.23	95.4%
49年	9,862	31,919	15,182	16,737	3.24	96.2%
【50年】	10,102	31,797	15,236	16,561	3.15	95.8%
51年	10,458	31,786	15,273	16,513	3.04	95.8%
52年	10,540	31,695	15,274	16,421	3.01	95.5%
53年	10,774	31,938	15,397	16,541	2.96	96.2%
54年	10,676	31,525	15,140	16,385	2.95	95.0%
【55年】	10,605	31,348	14,953	16,395	2.96	94.5%
56年	10,785	31,065	14,761	16,304	2.88	93.6%
57年	10,864	30,802	14,641	16,161	2.84	92.8%
58年	10,807	30,305	14,323	15,982	2.80	91.3%
59年	10,750	29,841	14,122	15,719	2.78	89.9%
【60年】	10,733	29,741	14,120	15,621	2.77	89.6%
61年	10,835	29,482	13,991	15,491	2.72	88.8%
62年	10,715	28,903	13,680	15,223	2.70	87.1%
63年	10,681	28,456	13,461	14,995	2.66	85.7%
平成 元年	10,683	28,032	13,230	14,802	2.62	84.5%
【2年】	10,397	27,114	12,751	14,363	2.61	81.7%
3年	10,333	26,584	12,455	14,129	2.57	80.1%
4年	10,336	26,203	12,278	13,925	2.54	79.0%
5年	10,306	25,743	12,046	13,697	2.50	77.6%
6年	10,316	25,412	11,870	13,542	2.46	76.6%
【7年】	10,329	25,258	11,868	13,390	2.45	76.1%
8年	10,276	24,880	11,671	13,209	2.42	75.0%
9年	10,314	24,585	11,509	13,076	2.38	74.1%
10年	10,269	24,174	11,288	12,886	2.35	72.8%
11年	10,216	23,877	11,157	12,720	2.34	71.9%
【12年】	10,193	23,683	11,107	12,576	2.32	71.4%
13年	10,172	23,394	10,967	12,427	2.30	70.5%
14年	10,150	23,053	10,817	12,236	2.27	69.5%
15年	10,142	22,781	10,648	12,133	2.25	68.6%
16年	10,035	22,350	10,444	11,906	2.23	67.3%
【17年】	9,854	22,103	10,408	11,695	2.26	66.6%
18年	9,760	21,685	10,217	11,468	2.22	65.3%
19年	9,719	21,316	10,024	11,292	2.19	64.2%
20年	9,654	20,921	9,827	11,094	2.17	63.0%
21年	9,590	20,499	9,587	10,912	2.14	61.8%
【22年】	9,219	20,033	9,353	10,680	2.17	60.4%
23年	9,168	19,654	9,158	10,496	2.14	59.2%
24年	9,047	19,130	8,893	10,237	2.11	57.6%
25年	8,928	18,737	8,736	10,001	2.10	56.5%
26年	8,866	18,355	8,530	9,825	2.07	55.3%
【27年】	8,652	18,015	8,377	9,638	2.08	54.3%
28年	8,548	17,610	8,176	9,434	2.06	53.1%

※【 】年は国勢調査。昭和29年から43年までは国勢調査または常住人口調査。

昭和44年以降は三重県人口推計調査による。

資料：三重県戦略企画部統計課

(2) 住民基本台帳人口

各年10月1日現在

年次	世帯数	人 口			1世帯あ たり人員	比(%)
		総数	男	女		
昭和 29年	7,330	33,188	16,420	16,768	4.53	100.0%
【30年】	7,578	33,343	16,374	16,969	4.40	100.5%
31年	7,593	32,972	16,211	16,761	4.34	99.3%
32年	7,563	33,090	16,438	16,652	4.38	99.7%
33年	7,789	32,932	16,188	16,744	4.23	99.2%
34年	7,912	32,933	16,166	16,767	4.16	99.2%
【35年】	8,396	34,534	17,352	17,182	4.11	104.1%
36年	8,436	34,345	17,230	17,115	4.07	103.5%
37年	8,598	34,185	16,960	17,225	3.98	103.0%
38年	8,973	34,511	17,099	17,412	3.85	104.0%
39年	9,173	34,230	16,748	17,482	3.73	103.1%
【40年】	9,302	34,019	16,574	17,445	3.66	102.5%
41年	9,479	33,959	16,609	17,350	3.58	102.3%
42年	9,303	33,062	16,077	16,985	3.55	99.6%
43年	9,374	32,364	15,599	16,765	3.45	97.5%
44年	10,009	34,444	16,802	17,642	3.44	103.8%
45年	9,668	33,878	16,409	17,469	3.50	102.1%
46年	9,526	33,464	16,216	17,248	3.51	100.8%
47年	9,645	33,370	16,172	17,198	3.46	100.5%
48年	9,797	33,289	16,150	17,139	3.40	100.3%
49年	9,862	33,365	16,161	17,204	3.38	100.5%
50年	10,362	32,771	15,808	16,963	3.16	98.7%
51年	10,458	32,759	15,853	16,906	3.13	98.7%
52年	10,540	32,669	15,846	16,823	3.10	98.4%
53年	10,774	32,912	15,969	16,943	3.05	99.2%
54年	10,676	32,499	15,712	16,787	3.04	97.9%
55年	10,766	32,347	15,594	16,753	3.00	97.5%
56年	10,785	32,064	15,401	16,663	2.97	96.6%
57年	10,864	31,801	15,282	16,519	2.93	95.8%
58年	10,807	31,304	14,964	16,340	2.90	94.3%
59年	10,750	30,840	14,763	16,077	2.87	92.9%
60年	10,787	30,561	14,604	15,957	2.83	92.1%
61年	10,835	30,302	14,475	15,827	2.80	91.3%
62年	10,715	29,723	14,164	15,559	2.77	89.6%
63年	10,681	29,276	13,945	15,331	2.74	88.2%
元年	10,683	28,852	13,714	15,138	2.70	86.9%
平成 2年	10,691	28,415	13,505	14,910	2.66	85.6%
3年	10,641	27,899	13,210	14,689	2.62	84.1%
4年	10,625	27,499	13,024	14,475	2.59	82.9%
5年	10,617	27,056	12,789	14,267	2.55	81.5%
6年	10,621	26,724	12,619	14,105	2.52	80.5%
7年	10,645	26,386	12,500	13,886	2.48	79.5%
8年	10,596	26,022	12,303	13,719	2.46	78.4%
9年	10,611	25,701	12,130	13,571	2.42	77.4%
10年	10,572	25,291	11,906	13,385	2.39	76.2%
11年	10,539	24,963	11,765	13,198	2.37	75.2%
12年	10,545	24,650	11,601	13,049	2.34	74.3%
13年	10,513	24,352	11,451	12,901	2.32	73.4%
14年	10,495	24,038	11,313	12,725	2.29	72.4%
15年	10,492	23,772	11,163	12,609	2.27	71.6%
16年	10,413	23,360	10,954	12,406	2.24	70.4%
17年	10,385	23,073	10,865	12,208	2.22	69.5%
18年	10,311	22,685	10,682	12,003	2.20	68.4%
19年	10,264	22,307	10,491	11,816	2.17	67.2%
20年	10,199	21,911	10,296	11,615	2.15	66.0%
21年	10,140	21,477	10,053	11,424	2.12	64.7%
22年	10,149	21,161	9,914	11,247	2.09	63.8%
23年	10,092	20,769	9,712	11,057	2.06	62.6%
24年	10,055	20,405	9,495	10,910	2.03	61.5%
25年	9,936	20,012	9,338	10,674	2.01	60.3%
26年	9,876	19,633	9,133	10,500	1.99	59.2%
27年	9,763	19,216	8,941	10,275	1.97	57.9%
28年	9,651	18,817	8,735	10,082	1.95	56.7%

※【 】年は国勢調査。昭和29年から43年までは国勢調査または常住人口調査。

昭和44年以降は住民基本台帳（外国人を除く）による。平成24年以降は外国人を含む。

資料：市長公室・市民サービス課

②年齢別・男女別人口構成

年齢	男	女	計
0	35	34	69
1	39	58	97
2	48	43	91
3	55	53	108
4	51	40	91
5	69	59	128
6	50	73	123
7	52	54	106
8	57	67	124
9	70	62	132
10	70	75	145
11	65	49	114
12	68	56	124
13	60	76	136
14	69	69	138
15	79	68	147
16	81	70	151
17	87	72	159
18	69	69	138
19	66	89	155
20	73	73	146
21	81	70	151
22	70	70	140
23	57	59	116
24	60	56	116
25	66	44	110
26	63	49	112
27	64	64	128
28	64	54	118
29	63	67	130
30	70	70	140
31	77	74	151
32	72	66	138
33	61	77	138
34	67	70	137
35	58	70	128
36	88	62	150
37	83	78	161
38	59	78	137
39	88	89	177
40	106	97	203
41	97	86	183
42	94	111	205
43	124	113	237
44	117	124	241
45	112	89	201
46	127	116	243
47	99	124	223
48	98	103	201
49	126	113	239

平成28年10月1日現在

年齢	男	女	計
50	73	87	160
51	111	130	241
52	118	108	226
53	118	119	237
54	101	124	225
55	117	111	228
56	117	112	229
57	132	142	274
58	119	122	241
59	102	132	234
60	130	126	256
61	136	155	291
62	130	140	270
63	146	167	313
64	159	153	312
65	165	162	327
66	164	186	350
67	187	219	406
68	201	250	451
69	173	201	374
70	108	136	244
71	114	144	258
72	147	216	363
73	178	202	380
74	163	214	377
75	179	219	398
76	148	194	342
77	125	151	276
78	105	139	244
79	133	174	307
80	128	160	288
81	104	172	276
82	102	152	254
83	117	147	264
84	82	142	224
85	67	128	195
86	64	123	187
87	58	119	177
88	60	105	165
89	33	83	116
90	27	79	106
91	24	68	92
92	11	67	78
93	11	30	41
94	3	24	27
95	5	31	36
96	6	22	28
97	3	14	17
98	2	13	15
99	3	9	12
100	1	2	3
101		1	1
102		1	1
103	1	1	2
104		2	2
105以上			

年代	男	女	計
0代	526	543	1,069
10代	714	693	1,407
20代	661	606	1,267
30代	723	734	1,457
40代	1,100	1,076	2,176
50代	1,108	1,187	2,295
60代	1,591	1,759	3,350
70代	1,400	1,789	3,189
80代	815	1,331	2,146
90代	95	357	452
100代	2	7	9
合計	8,735	10,082	18,817

年代	男	女	計
0代	2.8%	2.9%	5.7%
10代	3.8%	3.7%	7.5%
20代	3.5%	3.2%	6.7%
30代	3.8%	3.9%	7.7%
40代	5.8%	5.7%	11.6%
50代	5.9%	6.3%	12.2%
60代	8.5%	9.3%	17.8%
70代	7.4%	9.5%	16.9%
80代	4.3%	7.1%	11.4%
90代	0.5%	1.9%	2.4%
100代	0.0%	0.0%	0.0%
合計	46.4%	53.6%	100.0%

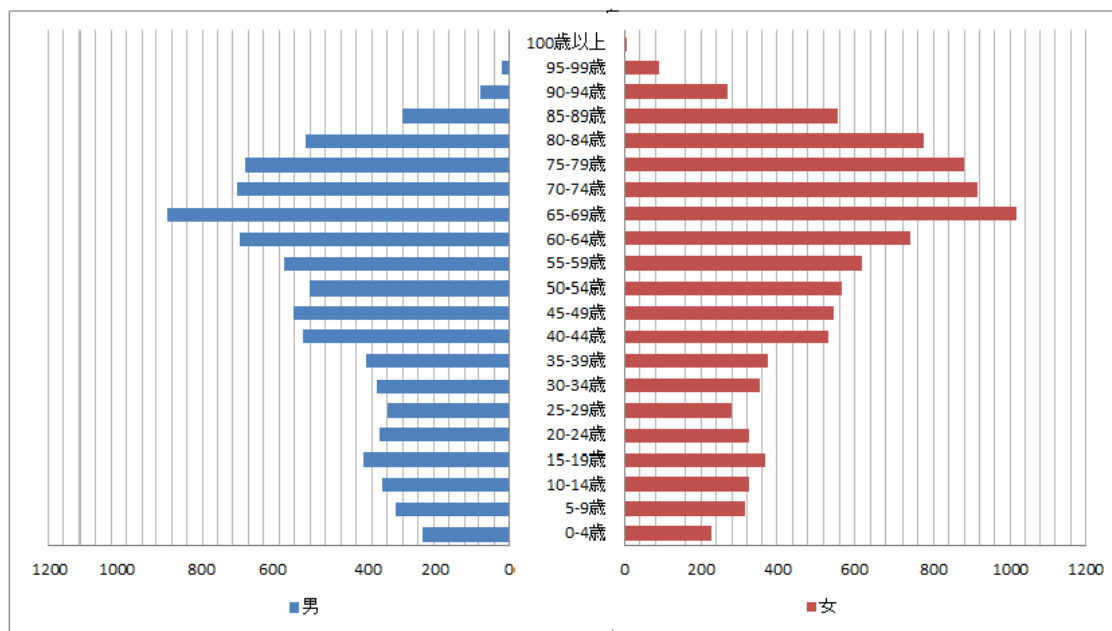
年代	男	女	計
0～14才	858	868	1,726
15～64才	4,675	4,712	9,387
65～	3,202	4,502	7,704

年代	男	女	計
0～14才	4.6%	4.6%	9.2%
15～64才	24.8%	25.0%	49.9%
65～	17.0%	23.9%	40.9%

世帯数 9,651

※住民基本台帳人口（外国人を含む）です。

資料：市民サービス課



③町別人口・世帯数

平成28年10月1日現在

町名	男	女	計	世帯数
総数	8,735	10,082	18,817	9,651
北浦町	130	161	291	159
北浦東町	130	159	289	131
北浦西町	98	96	194	92
馬越町	37	37	74	33
宮座ノ上町	240	256	496	265
座坂ノ下町	67	91	158	74
坂場町	63	76	139	74
坂倉ノ西谷町	304	328	632	303
末ノ町	324	358	682	321
野末広地町	32	53	85	45
栄中井町	219	280	499	273
中港井町	193	248	441	256
朝日村町	154	171	325	172
中古戸野町	110	145	255	134
古泉戸野町	158	192	350	186
大上南中林瀨小新光中大	223	257	480	233
大上南中林瀨小新光中大	244	259	503	250
大上南中林瀨小新光中大	12	11	23	10
大上南中林瀨小新光中大	500	496	996	485
大上南中林瀨小新光中大	126	127	253	120
大上南中林瀨小新光中大	148	202	350	161
大上南中林瀨小新光中大	264	294	558	269
大上南中林瀨小新光中大	243	264	507	239
大上南中林瀨小新光中大	232	249	481	260
大上南中林瀨小新光中大	65	61	126	46
大上南中林瀨小新光中大	356	399	755	349
大上南中林瀨小新光中大	151	173	324	143
大上南中林瀨小新光中大	362	414	776	363
大上南中林瀨小新光中大	443	493	936	421
大上南中林瀨小新光中大	311	294	605	279
大上南中林瀨小新光中大	99	108	207	122
大上南中林瀨小新光中大	6	10	16	4
大上南中林瀨小新光中大	293	337	630	317
大上南中林瀨小新光中大	166	210	376	176
大上南中林瀨小新光中大	12	17	29	19
大上南中林瀨小新光中大	136	158	294	130
大上南中林瀨小新光中大	19	19	38	16
大上南中林瀨小新光中大	151	209	360	231
大上南中林瀨小新光中大	281	293	574	291
大上南中林瀨小新光中大	115	137	252	150
大上南中林瀨小新光中大	32	46	78	47
大上南中林瀨小新光中大	111	144	255	158
大上南中林瀨小新光中大	206	255	461	280
大上南中林瀨小新光中大	66	79	145	97
大上南中林瀨小新光中大	265	301	566	311
大上南中林瀨小新光中大	1	3	4	4
大上南中林瀨小新光中大	31	27	58	36
大上南中林瀨小新光中大	233	324	557	327
大上南中林瀨小新光中大	180	264	444	266
大上南中林瀨小新光中大	242	302	544	312
大上南中林瀨小新光中大	77	89	166	106
大上南中林瀨小新光中大	74	106	180	105

※住民基本台帳人口（外国人を含む）です。

資料：市民サービス課

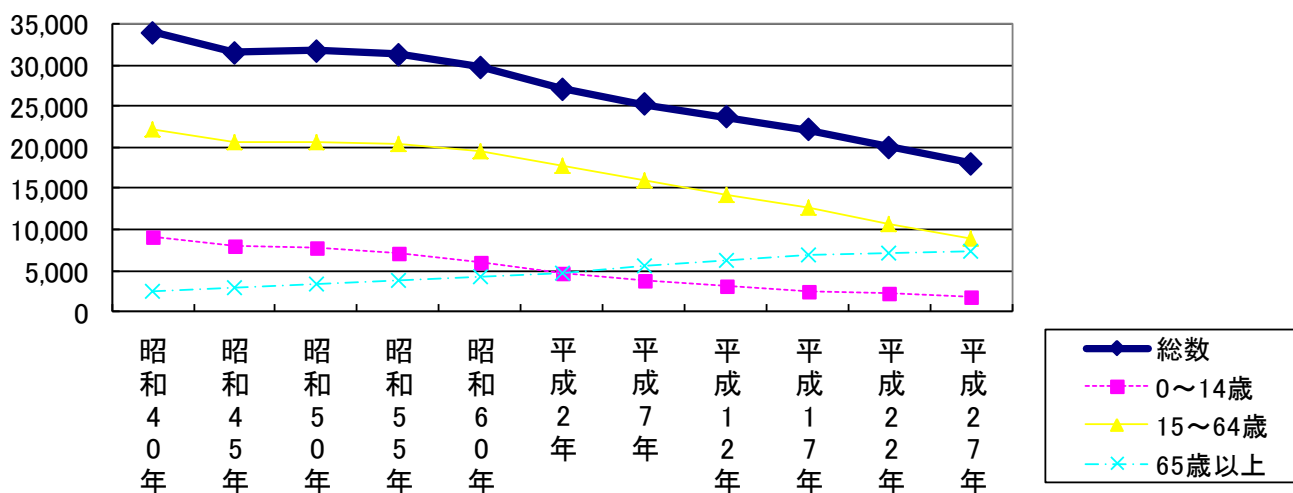
④年齢区分別人口の推移

各年10月1日現在

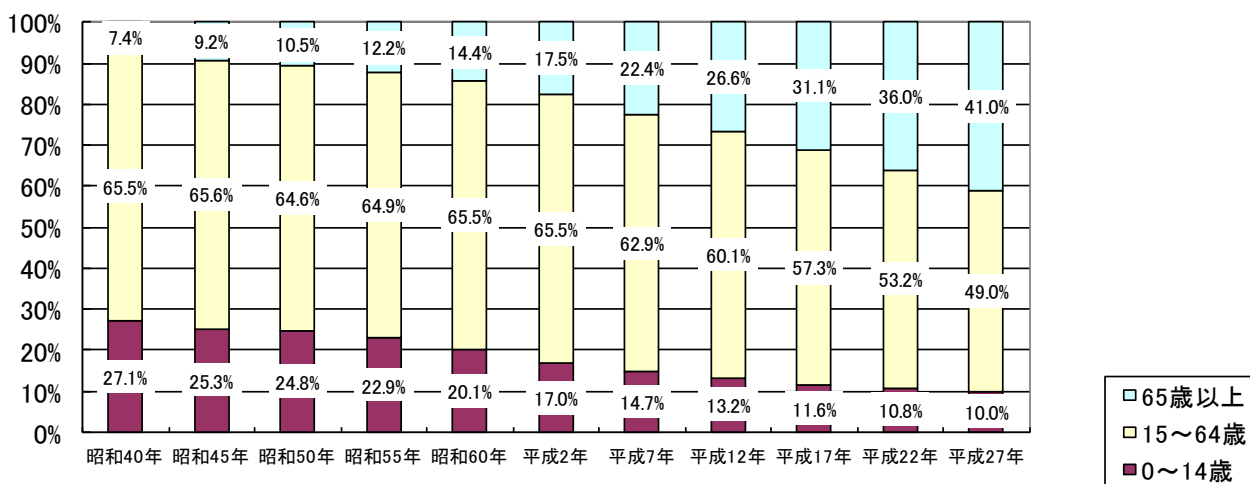
区分	昭和40年	昭和45年	昭和50年	昭和55年	昭和60年	平成2年	平成7年	平成12年	平成17年	平成22年	平成27年
人口(人)											
総数	34,019	31,562	31,797	31,348	29,741	27,114	25,258	23,683	22,103	20,033	18,009
0～14歳	9,228	7,980	7,899	7,185	5,990	4,600	3,714	3,131	2,569	2,168	1,801
15～64歳	22,273	20,692	20,551	20,330	19,472	17,752	15,898	14,220	12,653	10,645	8,833
65歳以上	2,518	2,890	3,347	3,833	4,279	4,756	5,646	6,291	6,875	7,201	7,375
年齢不詳	—	—	—	—	—	6	—	41	6	19	—

資料：国勢調査

年齢区分別人口の推移



年齢構成比率の推移

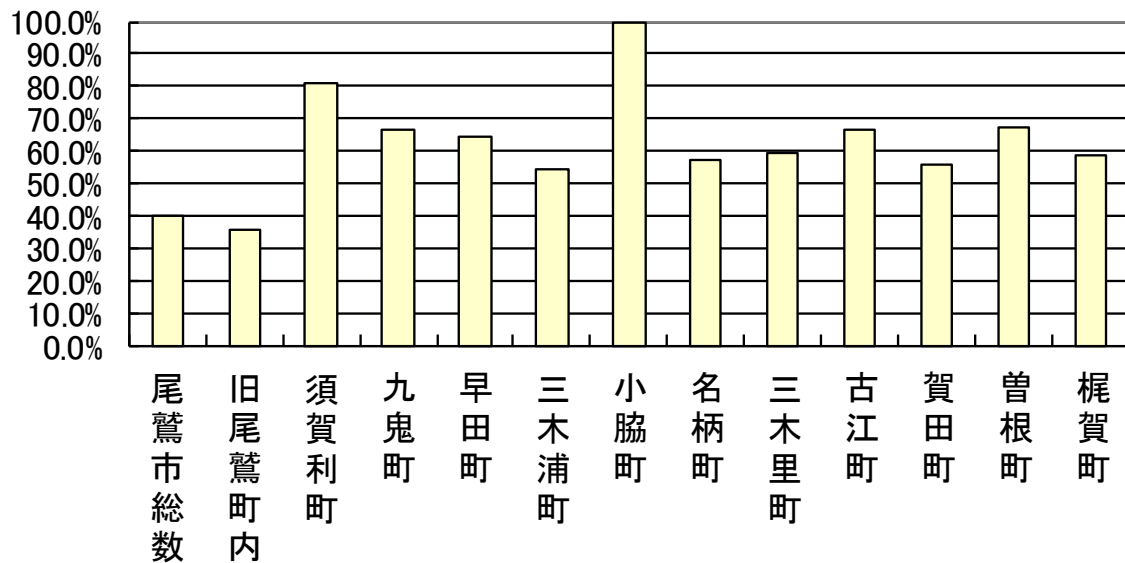


⑤市内各地区における高齢化率

平成28年10月1日現在

町名	総数	65歳以上人口	高齢化率
尾鷲市総数	18,817	7,704	40.9%
旧尾鷲町内	15,437	5,574	35.3%
須賀利町	255	210	82.4%
九鬼町	461	301	65.3%
早田町	145	92	63.4%
三木浦町	566	317	56.0%
小脇町	4	4	100.0%
名柄町	58	34	58.6%
三木里町	557	343	61.6%
古江町	444	304	68.5%
賀田町	544	309	56.8%
曾根町	166	113	68.1%
梶賀町	180	103	57.2%

資料：市民サービス課



⑥人口動態

年度	増					減					差引 増減
	転入		出生	その他	総数	転出		死亡	その他	総数	
	県内	県外				県内	県外				
23年度	267	265	129	19	680	399	369	367	6	1,141	△ 461
24年度	247	250	85	18	600	354	378	328	10	1,070	△ 470
25年度	311	268	103	16	698	299	330	321	28	978	△ 280
26年度	338	246	82	9	675	374	368	373	17	1,132	△ 457
27年度	280	249	93	5	627	331	300	352	17	1,000	△ 373
4月	74	26	8	1	109	55	50	35	0	140	△ 31
5月	21	11	8	2	42	15	23	28	8	74	△ 32
6月	17	16	8	0	41	22	15	25	0	62	△ 21
7月	20	30	12	0	62	15	24	28	1	68	△ 6
8月	16	20	8	0	44	9	14	29	3	55	△ 11
9月	18	23	8	0	49	12	24	17	0	53	△ 4
10月	15	19	5	0	39	27	14	27	2	70	△ 31
11月	12	10	5	0	27	14	21	34	0	69	△ 42
12月	13	15	9	1	38	16	20	26	1	63	△ 25
1月	11	9	6	0	26	13	13	39	1	66	△ 40
2月	29	23	7	0	59	40	12	32	1	85	△ 26
3月	34	47	9	1	91	93	70	32	0	195	△104

※住民基本台帳人口及び外国人登録台帳の移動をもとにしています。

資料：三重県戦略企画部統計課

⑦婚姻及び離婚（届出件数）

（単位：件）

年度	婚姻			離婚		
	総数	本籍人	非本籍人	総数	本籍人	非本籍人
23年度	51	46	5	35	33	2
24年度	65	58	7	21	21	-
25年度	59	54	5	32	28	4
26年度	83	72	11	43	42	1
27年度	70	66	4	30	30	-

資料：市民サービス課

⑧外国人住民人口

各年10月1日現在

年次	世帯数	人口		
		総数	男	女
24年	125	149	41	108
25年	123	142	39	103
26年	120	139	42	97
27年	123	141	45	96
28年	121	141	46	95

※平成24年7月より外国人登録制度は廃止になり新しい在留管理制度となりました。

資料：市民サービス課

⑨国籍別外国人住民人口

各年10月1日現在

国名	平成24年	平成25年	平成26年	平成27年	平成28年
総数	149	142	139	141	141
フィリピン	45	40	37	37	35
韓国	31	30	33	33	36
中国	56	55	52	47	41
ブルンジ	2	3	2	3	3
インドネシア	6	6	6	6	6
朝鮮	—	—	—	—	—
ペルー	—	—	—	—	—
カナダ	1	1	1	1	1
アメリカ	1	2	2	3	3
オーストラリア	2	1	1	1	1
ロシア	1	1	1	1	1
その他	4	3	4	9	14

資料：市民サービス課

⑩昼夜間流入・流出人口

各年10月1日現在

年次	夜間人口 ①	昼間流入人口			昼間流出人口			昼間流入 超過人口 ②-③=④	昼間人口 ①+④=⑤	昼間人口 膨張係数 (%)⑤/①
		就業者	通学者	計②	就業者	通学者	計③			
平成7年	25,258	1,855	447	2,302	1,216	147	1,363	939	26,197	103.72%
12年	23,642	1,786	361	2,147	1,224	139	1,363	784	24,426	103.32%
17年	22,097	1,672	312	1,984	1,364	134	1,498	486	22,583	102.20%
22年	20,033	1,606	291	1,897	1,233	101	1,334	563	20,596	102.81%

※通学者には15歳未満通学者を含みます。夜間人口は年齢不詳を除外しています。

資料：国勢調査

⑪都道府県・県内市町別流入・流出人口

平成22年10月1日現在

流入人口				流出人口			
	総数	就業者	通学者		総数	就業者	通学者
当地で従業・通学する者	11,366	9,273	2,093	当地に常住する就業者・通学者	10,803	8,900	1,903
市内に常住	9,304	7,526	1,778	市内で就業・通学	9,304	7,526	1,778
自宅	1,288	1,288	0	自宅	1,288	1,288	0
自宅外	8,016	6,238	1,778	自宅外	8,016	6,238	1,778
市外に常住	1,897	1,606	291	市外で就業・通学	1,334	1,233	101
三重県	1,779	1,490	289	三重県	1,229	1,148	81
他府県	118	116	2	他府県	105	85	20
三重県				三重県			
津市	22	21	1	津市	29	25	4
四日市市	5	5	0	四日市市	21	18	3
伊勢市	16	16	0	伊勢市	6	6	0
松阪市	31	31	0	松阪市	22	20	2
鈴鹿市	3	2	1	鈴鹿市	4	3	1
名張市	2	2	0	亀山市	5	4	1
鳥羽市	2	1	1	鳥羽市	6	5	1
熊野市	216	215	1	熊野市	177	120	57
紀北町	1,335	1,055	280	南伊勢町	1	1	0
御浜町	48	48	0	紀北町	896	890	6
紀宝町	30	30	0	御浜町	17	12	5
その他の市町	69	64	5	その他の市町	45	44	1

※通学者には15歳未満通学者を含みます。

資料：国勢調査

⑫産業別就業者数（15歳以上）

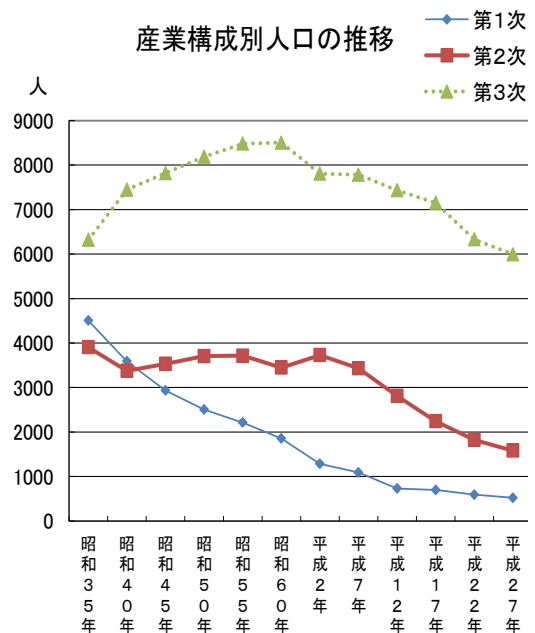
各年10月1日現在

産業分類	昭和35年		昭和40年		昭和45年		昭和50年		昭和55年	
	従業者数	構成比	従業者数	構成比	従業者数	構成比	従業者数	構成比	従業者数	構成比
総数	14,731	100.0%	14,415	100.0%	14,283	100.0%	14,428	100.0%	14,416	100.0%
第1次産業	882	6.0%	645	4.5%	468	3.3%	207	1.4%	151	1.0%
●農業	824	5.6%	538	3.7%	512	3.6%	378	2.6%	266	1.8%
●林業	2,799	19.0%	2,405	16.7%	1,952	13.7%	1,919	13.3%	1,796	12.5%
●漁業	186	1.3%	183	1.3%	177	1.2%	193	1.3%	120	0.8%
第2次産業	2,335	15.9%	1,686	11.7%	1,224	8.6%	1,524	10.6%	1,554	10.8%
●建設業	1,385	9.4%	1,507	10.5%	2,131	14.9%	1,990	13.8%	2,043	14.2%
●製造業	39	0.3%	376	2.6%	257	1.8%	270	1.9%	237	1.6%
●電気、ガス、熱供給、水道業	840	5.7%	923	6.4%	975	6.8%	887	6.1%	915	6.3%
●運輸、通信業	2,799	19.0%	2,908	20.2%	2,998	21.0%	3,289	22.8%	3,377	23.4%
●卸売・小売業、飲食店	247	1.7%	329	2.3%	311	2.2%	324	2.2%	362	2.5%
●金融・保険業					31	0.2%	30	0.2%	48	0.3%
●不動産業	1,983	13.5%	2,293	15.9%	2,698	18.9%	2,766	19.2%	2,966	20.6%
●サービス業	411	2.8%	617	4.3%	549	3.8%	622	4.3%	577	4.0%
●公務（他に分類されないもの）	1	0.0%	5	0.0%	0	0.0%	29	0.2%	4	0.0%
●分類不能の産業										
●第1次産業	4,505	30.6%	3,588	24.9%	2,932	20.5%	2,504	17.4%	2,213	15.4%
●第2次産業	3,906	26.5%	3,376	23.4%	3,532	24.7%	3,707	25.7%	3,717	25.8%
●第3次産業	6,319	42.9%	7,446	51.7%	7,819	54.7%	8,188	56.8%	8,482	58.8%
●分類不能の産業	1	0.0%	5	0.0%	0	0.0%	29	0.2%	4	0.0%

産業分類	昭和60年		平成2年		平成7年		平成12年		平成17年	
	従業者数	構成比	従業者数	構成比	従業者数	構成比	従業者数	構成比	従業者数	構成比
総数	13,810	100.0%	12,820	100.0%	12,319	100.0%	10,988	100.0%	10,105	100.0%
第1次産業	137	1.0%	95	0.7%	111	0.9%	66	0.6%	143	1.4%
●農業	234	1.7%	148	1.2%	144	1.2%	79	0.7%	61	0.6%
●林業	1,482	10.7%	1,042	8.1%	836	6.8%	584	5.3%	494	4.9%
●漁業	139	1.0%	135	1.1%	136	1.1%	157	1.4%	60	0.6%
第2次産業	1,305	9.4%	1,284	10.0%	1,347	10.9%	1,208	11.0%	1,107	11.0%
●建設業	2,003	14.5%	2,309	18.0%	1,950	15.8%	1,446	13.2%	1,075	10.6%
●製造業	287	2.1%	229	1.8%	232	1.9%	198	1.8%	125	1.2%
●電気、ガス、熱供給、水道業	821	5.9%	734	5.7%	697	5.7%	591	5.4%	383	3.8%
●運輸、通信業	3,254	23.6%	2,921	22.8%	2,779	22.6%	2,510	22.8%	2,523	25.0%
●卸売・小売業、飲食店	343	2.5%	338	2.6%	327	2.7%	280	2.5%	276	2.7%
●金融・保険業	21	0.2%	22	0.2%	35	0.3%	28	0.3%	32	0.3%
●不動産業	3,139	22.7%	2,916	22.7%	3,070	24.9%	3,156	28.7%	3,101	30.7%
●サービス業	639	4.6%	646	5.0%	645	5.2%	672	6.1%	711	7.0%
●公務（他に分類されないもの）	6	0.0%	1	0.0%	10	0.1%	13	0.1%	14	0.1%
●分類不能の産業										
●第1次産業	1,853	13.4%	1,285	10.0%	1,091	8.9%	729	6.6%	698	6.9%
●第2次産業	3,447	25.0%	3,728	29.1%	3,433	27.9%	2,811	25.6%	2,242	22.2%
●第3次産業	8,504	61.6%	7,806	60.9%	7,785	63.2%	7,435	67.7%	7,151	70.8%
●分類不能の産業	6	0.0%	1	0.0%	10	0.1%	13	0.1%	14	0.1%

産業分類	平成22年		平成27年	
	従業者数	構成比	従業者数	構成比
総数	8900	100.0%	8159	100.0%
第1次産業	117	1.3%	125	1.5%
●農業	79	0.9%	41	0.5%
●林業	395	4.4%	356	4.4%
●漁業	38	0.4%	28	0.3%
第2次産業	982	11.0%	772	9.5%
●建設業	803	9.0%	782	9.6%
●製造業	110	1.2%	88	1.1%
●電気・ガス・熱供給・水道業	69	0.8%	57	0.7%
●情報通信業	377	4.2%	272	3.3%
●運輸業、郵便業	1570	17.6%	1416	17.4%
●卸売業、小売業	227	2.6%	233	2.9%
●金融業、保険業	66	0.7%	81	1.0%
●不動産業、物品賃貸業	213	2.4%	139	1.7%
●学術研究、専門・技術サービス業	550	6.2%	507	6.2%
●宿泊業、飲食サービス業	254	2.9%	260	3.2%
●生活関連サービス業、娯楽業	453	5.1%	440	5.4%
●教育、学習支援業	1296	14.6%	1329	16.3%
●医療、福祉	86	1.0%	132	1.6%
●複合サービス事業	502	5.6%	494	6.1%
●サービス業（他に分類されないもの）	557	6.3%	547	6.7%
●公務（他に分類されるものを除く）	156	1.8%	60	0.7%
●分類不能の産業				
●第1次産業	591	6.6%	522	6.4%
●第2次産業	1823	20.5%	1582	19.4%
●第3次産業	6330	71.1%	5995	73.5%
●分類不能の産業	156	1.8%	60	0.7%

産業構成別人口の推移



資料：国勢調査

3 事業所

①産業大分類事業所数・従業者数（民・公・国営）

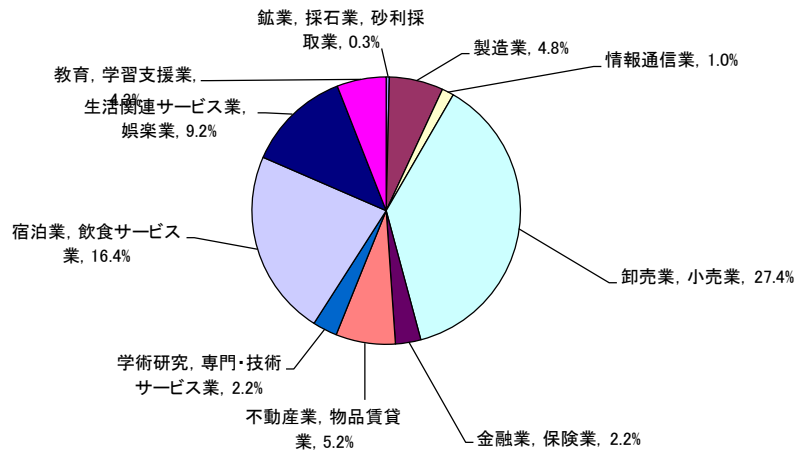
各年7月1日現在

区分	平成18年		区分	平成21年		平成24年		平成26年	
	事業所数	従業者数		事業所数	従業者数	事業所数	従業者数	事業所数	従業者数
総数	1,671	9,372	総数	1,606	9,518	1,369	7,813	1,431	8,921
農・林・漁業	13	295	農林漁業	22	428	17	379	22	456
鉱業	4	74	鉱業、採石業、砂利採取業	7	116	4	77	4	42
建設業	136	782	建設業	137	761	116	693	108	599
製造業	85	649	製造業	67	636	65	794	68	702
電気・ガス・熱供給・水道業	4	118	電気・ガス・熱供給・水道業	4	84	2	64	4	71
運輸・通信業	37	398	情報通信業	11	131	12	90	15	91
卸売・小売業、飲食店	754	3,060	運輸業、郵便業	30	375	26	350	21	267
金融・保険業	33	283	卸売業、小売業	459	2,242	392	1,977	392	1,909
不動産業	89	142	金融業、保険業	34	322	29	276	32	312
			不動産業、物品賃貸業	90	161	79	174	75	211
			学術研究、専門・技術サービス業	36	241	25	85	31	213
			宿泊業、飲食サービス業	272	829	251	883	235	769
			生活関連サービス業、娯楽業	142	379	133	313	131	324
			教育、学習支援業	73	386	35	79	62	297
			医療、福祉	72	1,275	70	969	88	1,571
			複合サービス事業	15	157	11	68	16	173
サービス業	483	3,047	サービス業（他に分類されないもの）	104	495	102	542	99	431
公務（他に分類されないもの）	33	524	公務（他に分類されるものを除く）	31	500	-	-	28	483

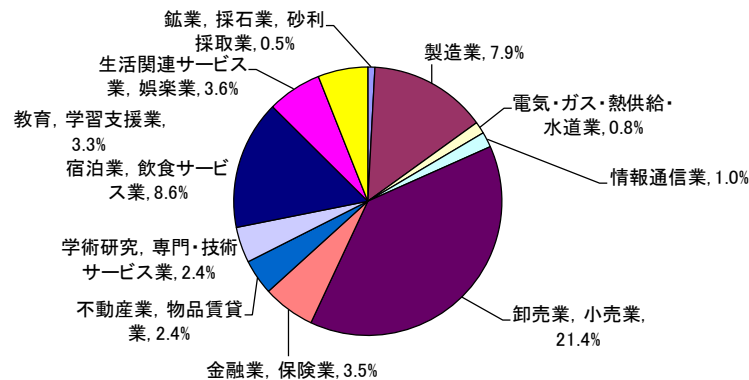
※平成18年までは事業所・企業統計調査

資料：経済センサス

平成26年事業所数の構成



平成26年従業者数の構成

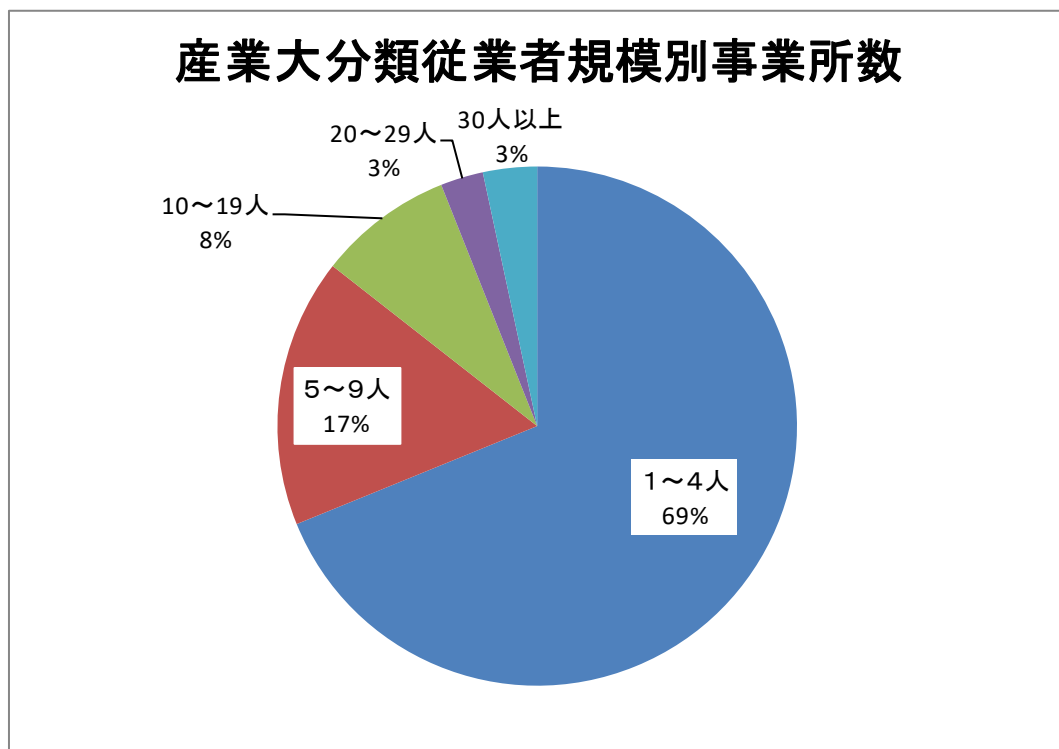


②産業大分類従業者規模別事業所数

平成26年7月1日現在

区分	総数	1～4人	5～9人	10～19人	20～29人	30人以上
総数	1431	983	239	120	38	48
農林漁業	22	7	6	3	3	3
鉱業，採石業，砂利採取業	4	1	-	3	-	-
建設業	108	76	14	9	5	4
製造業	68	32	18	12	3	3
電気・ガス・熱供給・水道業	4	-	1	1	1	1
情報通信業	15	10	3	1	-	1
運輸業，郵便業	21	4	8	3	5	1
卸売業，小売業	392	272	75	29	10	6
金融業，保険業	32	15	7	6	1	3
不動産業，物品賃貸業	75	67	4	3	-	1
学術研究，専門・技術サービス業	31	18	10	1	-	2
宿泊業，飲食サービス業	235	194	31	8	-	2
生活関連サービス業，娯楽業	131	119	8	1	1	1
教育，学習支援業	62	51	6	3	-	2
医療，福祉	88	20	24	29	3	11
複合サービス事業	16	10	3	2	-	1
サービス業（他に分類されないもの）	99	74	17	3	3	2
公務（他に分類されるものを除く）	28	13	4	3	3	4

資料：平成26年経済センサス-基礎調査



③産業中分類事業所数・従業者数（民・公・国営）

平成26年7月1日現在

産業分類		事業所数	従業者数	産業分類		事業所数	従業者数
総計		1431	8921	I 卸売業、小売業		392	1909
A 農業、林業		9	157	50 各種商品卸売業		1	22
01 農業		3	110	51 繊維・衣服等卸売業		-	-
02 林業		6	47	52 飲食料品卸売業		31	189
B 漁業		13	299	53 建築材料、鉱物・金属材料等卸売業		13	69
03 漁業（水産養殖業を除く）		9	271	54 機械器具卸売業		18	128
04 水産養殖業		4	28	55 その他の卸売業		14	59
C 鉱業、採石業、砂利採取業		4	42	56 各種商品小売業		-	-
05 鉱業、採石業、砂利採取業		4	42	57 織物・衣服・身の回り品小売業		39	115
D 建設業		108	599	58 飲食料品小売業		113	518
06 総合工事業		40	283	59 機械器具小売業		38	201
07 職別工事業（設備工事業を除く）		38	88	60 その他の小売業		118	565
08 設備工事業		30	228	61 無店舗小売業		7	43
E 製造業		68	702	J 金融業、保険業		32	312
09 食料品製造業		22	434	62 銀行業		3	60
10 飲料・たばこ・飼料製造業		4	54	63 協同組織金融業		9	139
11 繊維工業		3	25	64 貸金業、クレジットカード業等非預金信用機関		1	4
12 木材・木製品製造業（家具を除く）		13	58	65 金融商品取引業、商品先物取引業		1	13
13 家具・装備品製造業		5	16	66 補助的金融業等		-	-
14 パルプ・紙・紙加工品製造業		1	1	67 保険業（保険媒介代理業、保険サービス業を含む）		18	96
15 印刷・同関連業		1	9	K 不動産業、物品賃貸業		75	211
16 化学工業		-	-	68 不動産取引業		3	8
17 石油製品・石炭製品製造業		-	-	69 不動産賃貸業・管理業		66	167
18 プラスチック製品製造業（別掲を除く）		1	1	70 物品賃貸業		6	36
19 ゴム製品製造業		-	-	L 学術研究、専門・技術サービス業		31	213
20 なめし革・同製品・毛皮製造業		-	-	71 学術・開発研究機関		1	8
21 窯業・土石製品製造業		4	46	72 専門サービス業（他に分類されないもの）		13	44
22 鉄鋼業		1	7	73 広告業		1	5
23 非鉄金属製造業		-	-	74 技術サービス業（他に分類されないもの）		16	156
24 金属製品製造業		5	34	M 宿泊業、飲食サービス業		235	769
25 はん用機械器具製造業		2	6	75 宿泊業		34	122
26 生産用機械器具製造業		-	-	76 飲食店		190	581
27 業務用機械器具製造業		-	-	77 持ち帰り・配達飲食サービス業		11	66
28 電子部品・デバイス・電子回路製造業		-	-	N 生活関連サービス業、娯楽業		131	324
29 電気機械器具製造業		-	-	78 洗濯・理容・美容・浴場業		99	166
30 情報通信機械器具製造業		-	-	79 その他の生活関連サービス業		15	70
31 輸送用機械器具製造業□		3	6	80 娯楽業		17	88
32 その他の製造業		3	5	O 教育、学習支援業		62	297
F 電気・ガス・熱供給・水道業		4	71	81 学校教育		13	197
33 電気業		3	61	82 その他の教育、学習支援業		49	100
34 ガス業		-	-	P 医療、福祉		88	1571
35 熱供給業		-	-	83 医療業		43	544
36 水道業		1	10	84 保健衛生		2	33
G 情報通信業		15	91	85 社会保険・社会福祉・介護事業		43	994
37 通信業		2	8	Q 複合サービス事業		16	173
38 放送業		2	17	86 郵便局		5	118
39 情報サービス業		3	9	87 協同組合（他に分類されないもの）		11	55
40 インターネット附随サービス業		-	-	R サービス業（他に分類されないもの）		99	431
41 映像・音声・文字情報制作業		8	57	88 廃棄物処理業		7	58
H 運輸業、郵便業		21	267	89 自動車整備業		10	39
42 鉄道業		2	31	90 機械等修理業（別掲を除く）		9	66
43 道路旅客運送業		2	30	91 職業紹介・労働者派遣業		2	5
44 道路貨物運送業		13	189	92 その他の事業サービス業		11	129
45 水運業		3	12	93 政治・経済・文化団体		21	56
46 航空運輸業		-	-	94 宗教		39	78
47 倉庫業		-	-	95 その他のサービス業		-	-
48 運輸に附帯するサービス業		1	5	S 公務（他に分類されるものを除く）		28	483
49 郵便業（信書便事業を含む）		-	-	97 国家公務		6	118
				98 地方公務		22	365

資料：経済センサス

4 農業

①専業・兼業別農家数

各年2月1日現在

年次	農家総数	自給的農家	販売農家	販売農家内訳		
				専業農家	第1種兼業農家	第2種兼業農家
平成7年	150	83	67	22	14	31
12年	128	76	52	16	13	23
17年	93	66	27	12	4	11
22年	93	66	27	12	4	11
27年	71	51	20	12	2	6

※農家とは、経営耕地面積が10a以上または、農産物販売金額15万円以上の世帯。

自給的農家とは、経営耕地面積が30a未満かつ、農産物販売金額50万円未満の農家。

販売農家とは、経営耕地面積が30a以上又は、農産物販売金額50万円以上の農家。

第1種兼業農家は農業が主、第2種兼業農家は農業以外が主。

資料：農林業センサス

②男女別農家人口・農業就業人口

各年2月1日現在

年次	農家人口			販売農家世帯員数			販売農家農業就業人口		
	総数	男	女	総数	男	女	総数	男	女
平成7年	472	218	254	208	99	109	96	41	55
12年	351	154	197	157	68	89	74	36	38
17年	284	122	162	105	46	59	53	27	26
22年				68	33	35	52	28	24
27年				30	16	14	31	16	15

※農業就業人口とは16歳以上の農家世帯員のうち、主として農業に従事した人。

(平成7年からは15歳以上)

資料：農林業センサス

③地目別経営耕地面積

各年2月1日現在 (単位：ha)

年次	総耕地面積	田	畑	樹園地
平成7年	70	22	7	41
12年	52	16	8	28
17年	21	5	0.41	16
22年	21	5	0	16
27年	23	4	2	17

※樹園地とは果樹、桑、茶などの木本性作物を1a以上集団的に栽培するもの。

資料：農林業センサス

④主要農産物の作付面積・収穫量

(単位：ha・t)

区分		作付面積			収穫量		
		平成26年	平成27年	平成28年	平成26年	平成27年	平成28年
稲	水稻	9	8	7	40	34	32

資料：東海農政局

5 林業

①概況

各年2月1日現在(単位：ha・戸・人)

年次	総土地面積	林野面積	耕地面積	総世帯数	総人口	農家数	林家数	林野率
平成12年	19,312	17,571	106	10,191	23,683	128	307	91
17年	19,316	17,581	-	9,854	22,103	93	255	91
22年	19,316	17,560	81	9,212	20,013	93	255	90.9
27年	19,271	17,557	81	8,660	18,009	71	219	91

※ 総土地面積・総世帯数・総人口は各年10月1日現在。

※ 林家数は平成2年調査までは保有山林面積10a以上が対象でしたが、平成12年からは1ha以上です。

資料：農林業センサス

②保有山林規模別林家数

(単位：戸)

年次	総数	0.1～1ha	1～3	3～5	5～10	10～20	20～30	30～50	50～100	100以上
平成2年	938	611	208		55	32	10	8	4	10
平成12年	307		186	31	38	22	15	6	5	4
平成17年	255		169	32	38	18	16	8	3	5
平成22年	255		152	23	33	17	15	5	3	6
平成27年	219		140	21	25	14	11	2	1	5

※平成12年調査から、保有山林面積の区分が変更となりました。

資料：農林業センサス

③林野面積

各年2月1日現在(単位：ha)

年次	総数	国有			私有							
		計	林野庁 以外の 官庁	計	緑資源 公団	公有					私有	
						小計	都道 府県	市区 町村	財産区	森林整 備法人		
平成12年	17,571	2,624	2,621	3	14,947	1,542	3,945	326	3,613	6	-	9,460
17年	17,581	2,629	2,629	-	14,952	1,634	3,941	326	3,615	-	-	9,377
22年	17,560	2,625	2,625	-	14,935	1,216	3,941	326	3,615	-	-	9,778
27年	17,557	2,622	2,622	-	14,935	1,216	4,004	326	3,678	-	-	9,715

資料：農林業センサス

④森林面積

(単位：ha)

年次	区域面積	森林面積	森林率	人工林率	国有林面積	民有林					
						計	県有林	市町村有林	財産区有林	森林総研	私有林
平成23年度	19,316.00	17,705.16	0.92	0.59	2,770.79	14,934.37	326.48	3,614.55	-	1,215.83	9,777.51
平成24年度	19,316.00	17,705.05	0.92	0.58	2,771.07	14,933.98	326.48	3,677.92	-	1,215.13	9,714.45
平成25年度	19,316.00	17,705.05	0.92	0.58	2,771.07	14,933.98	326.48	3,677.92	-	1,215.13	9,714.45
平成26年度	19,271.00	17,705.05	0.92	0.58	2,771.07	14,933.98	326.48	3,677.92	-	1,215.13	9,714.45
平成27年度	19,271.00	17,705.05	0.92	0.58	2,771.07	14,933.98	326.48	3,677.92	-	1,215.13	9,714.45

年次	民有林								
	人工林	人工林率	天然林	竹林	除地	伐跡	未立木地	採草地	更新困難地
平成23年度	8,901.59	0.60	5,429.97	15.01	188.43	350.91	25.07	0.77	22.62
平成24年度	8,902.30	0.60	5,429.97	15.01	188.43	349.81	25.07	0.77	22.62
平成25年度	8,902.30	0.60	5,429.97	15.01	188.43	349.81	25.07	0.77	22.62
平成26年度	8,902.30	0.60	5,429.97	15.01	188.43	349.81	25.07	0.77	22.62
平成27年度	8,902.30	0.60	5,429.97	15.01	188.43	349.81	25.07	0.77	22.62

資料：三重県森林・林業統計書

⑤民有林樹種別面積（人工林・天然林別面積）

(単位：ha)

年次	5条森林							
	総数	人工林計	計	人工林				広葉樹
				針葉樹				
スギ	ヒノキ	マツ	その他針葉樹					
平成23年度	14,933.98	8,902.30	8,898.54	514.16	8,254.91	121.78	7.69	3.76
平成24年度	14,933.98	8,902.30	8,898.54	514.16	8,254.91	121.78	7.69	3.76
平成25年度	14,933.98	8,902.30	8,898.54	514.16	8,254.91	121.78	7.69	3.76
平成26年度	14,933.98	8,902.30	8,898.54	514.16	8,254.91	121.78	7.69	3.76
平成27年度	14,933.98	8,902.30	8,898.54	514.16	8,254.91	121.78	7.69	3.76

年次	5条森林								
	天然林計	計	天然林				広葉樹	竹林	無立木地等
			針葉樹						
スギ	ヒノキ	マツ	その他針葉樹						
平成23年度	5,429.97	36.03	0.18	28.37	7.48	-	5,393.94	15.01	587.8
平成24年度	5,429.97	36.03	0.18	28.37	7.48	-	5,393.94	15.01	586.7
平成25年度	5,429.97	36.03	0.18	28.37	7.48	-	5,393.94	15.01	586.7
平成26年度	5,429.97	36.03	0.18	28.37	7.48	-	5,393.94	15.01	586.7
平成27年度	5,429.97	36.03	0.18	28.37	7.48	-	5,393.94	15.01	586.7

資料：三重県森林・林業統計書

⑥機能別森林面積

(単位：ha)

区分	木材生産	水源かん養	山地災害防止	生活環境保全	保健文化
平成23年度	12,715	10,174	2,388	1,761	2,025
平成24年度	12,715	10,173	2,388	1,761	2,025
平成25年度	12,715	10,173	2,388	1,761	2,025
平成26年度	12,715	10,173	2,388	1,761	2,025
平成27年度	12,715	10,173	2,388	1,761	2,025

資料：三重県森林・林業統計書

6 漁業

① 15歳以上漁業就業者数

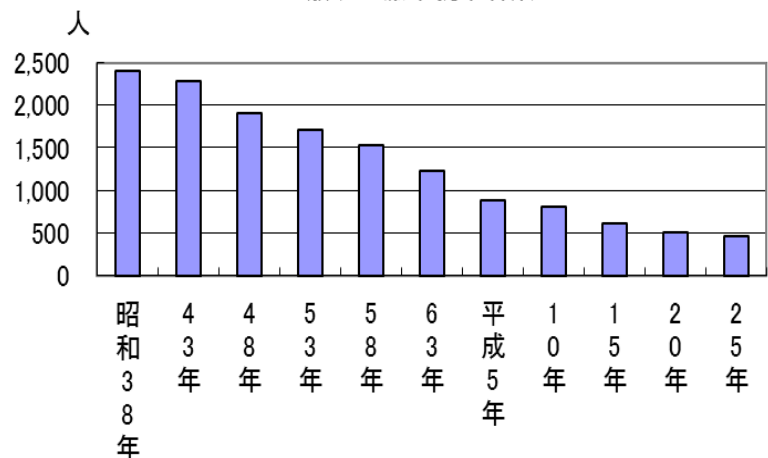
各年11月1日現在

区	分	昭和38年	43年	48年	53年	58年
総	数	2398	2275	1905	1706	1527
須	利	359	253	212	208	185
尾	鷺			473	387	386
大	根	718	641	42	49	56
行	野			58	49	49
九	鬼	266	267	204	190	163
早	田	130	121	91	86	82
三	浦	328	442	365	359	295
古	江	378	302	276	234	159
曾	根	95	76	42	30	37
梶	賀	124	173	142	114	115

区	分	63年	平成5年	10年	15年	20年
総	数	1223	886	810	613	511
須	利	158	130	123	64	52
尾	鷺	309	204	162	129	94
大	根	59	44	53	40	16
行	野	38	24	27	20	23
九	鬼	145	105	92	64	56
早	田	71	61	56	45	44
三	浦	225	176	142	126	143
古	江	108	71	98	70	30
曾	根	27	28	25	15	17
梶	賀	83	43	32	40	36

区	分	25年
総	数	463
須	利	
尾	鷺	
大	根	
行	野	
九	鬼	
早	田	
三	浦	
古	江	
曾	根	
梶	賀	

15歳以上漁業就業者数



資料：漁業センサス

②漁業協同組合別組合員数

平成27年12月末現在

組合別	漁港の種類	地区人口			組合員数		
		総数	男	女	総数	正	准
三重外湾漁協 (須賀利)	2種	261	112	149	156	34	122
尾鷲	重要湾港	15,322	7,172	8,150	171	64	107
大曾根	1種	249	109	140	56	27	29
尾鷲漁協 (行野浦)	1種	79	33	46	34	13	21
三重外湾漁協 (九鬼)	2種	471	208	263	118	35	83
尾鷲漁協 (早田)	1種	154	73	81	63	30	33
三重外湾漁協 (三木浦)	4種	579	275	304	185	97	88
三重外湾漁協 (古江)	2種	454	187	267	36	21	15
三重外湾漁協 (曾根浦)	1種	166	77	89	68	17	51
三重外湾漁協 (梶賀浦)	1種	177	74	103	92	32	60
合計		17,912	8,320	9,592	979	370	609
※市人口		19,118	8,882	10,236			

資料：水産商工食のまち課

③漁業協同組合別漁船数・トン数

平成27年12月末現在

漁業協同組合別	総数		動力漁船									
	(a) + (b)		小計(a)		0~3トン		3~5トン		5~10トン		10~20トン	
	隻数	トン数	隻数	トン数	隻数	トン数	隻数	トン数	隻数	トン数	隻数	トン数
三重外湾漁協(須賀利)	63	90.70	63	90.70	55	50.78	5	18.51	3	21.41		
尾鷲漁業協同組合(尾鷲)	142	1,096.28	137	1,085.87	66	94.18	42	176.40	14	92.22	14	225.07
大曾根漁業協同組合	29	47.77	29	47.77	26	29.31	2	9.53	1	8.93		
尾鷲漁業協同組合(行野浦)	20	44.70	20	44.70	16	18.73	2	7.32	1	6.20	1	12.45
三重外湾漁協(九鬼)	64	196.20	64	196.20	48	62.09	9	36.89	2	17.22	5	80.00
尾鷲漁業協同組合(早田)	59	155.82	57	146.84	46	44.35	5	22.46	2	12.70	4	67.33
三重外湾漁協(三木浦)	101	2,887.96	100	2,886.86	65	85.81	20	86.09	7	49.96	1	17.00
三重外湾漁協(古江)	29	45.42	29	45.42	23	14.81	4	15.22	2	15.39		
三重外湾漁協(曾根浦)	42	92.97	42	92.97	33	45.48	7	28.46	1	7.03	1	12.00
三重外湾漁協(梶賀浦)	37	124.63	36	112.78	22	24.35	7	28.73	6	47.70	1	12.00
合計	586	4,782.45	577	4,750.11	400	469.89	103	429.61	39	278.76	27	425.85

漁業協同組合別	動力漁船								無動力漁船	
	20~50トン		50~100トン		100~200トン		200トン以上		(b)	
	隻数	トン数	隻数	トン数	隻数	トン数	隻数	トン数	隻数	トン数
三重外湾漁協(須賀利)										
尾鷲漁業協同組合(尾鷲)							1	498.00	5	10.41
大曾根漁業協同組合										
尾鷲漁業協同組合(行野浦)										
三重外湾漁協(九鬼)										
尾鷲漁業協同組合(早田)									2	8.98
三重外湾漁協(三木浦)					2	318.00	5	2,330.00	1	1.10
三重外湾漁協(古江)										
三重外湾漁協(曾根浦)										
三重外湾漁協(梶賀浦)									1	11.85
合計					2	318.00	6	2,828.00	9	32.34

資料：水産商工食のまち課

④個人経営の専兼業種別経営体数

各年11月1日現在

年次	総数	専業	漁業を主とする兼業種別経営体											
			兼業		計	自営業					勤め	共同経営に出資事業	漁業雇われ	漁業以外の仕事に雇われ
			漁業が主	漁業が従		農業	水産加工業	遊漁案内業	旅館・民宿業	その他				
平成5年	372	162	135	75	135	-	4	5	3	12		1	5	105
10年	366	198	103	65	103	-	3	15	3	12		-	10	60
15年	337	188	63	86	63	1	3	10	1	12		-	8	28
20年	258	149	60	49	60	-	3	11	4	21		-	12	9
25年	223	179	21	23	21	-	1	11	4	5	3	-	-	2

資料：漁業センサス

⑤海面漁業漁獲量

(単位：kg)

区分	平成23年	平成24年	平成25年	平成26年	平成27年
総数	4,881,230	4,806,984	4,723,587	4,783,469	4,605,110
大型定置網	3,203,075	3,292,664	3,088,332	3,343,702	3,609,497
小型定置網	301,514	238,658	295,088	395,753	211,480
底びき網	212,084	297,324	213,422	151,502	185,070
まき網	-	11,742	-	-	-
サンマ刺網	-	-	-	-	-
エビ網	26,910	28,867	32,505	31,014	29,860
その他刺網	19,344	18,717	17,494	16,020	17,233
敷網	485,651	116,125	289,796	200,417	65,116
鮪延縄	22,535	373,621	201,013	228,119	174,993
その他延縄	18,709	7,480	2,479	4,977	12,307
鯉釣り	313,385	163,886	262,805	143,254	55,836
その他一本釣	45,875	44,524	26,488	27,731	29,485
カゴ漁	16,993	10,660	14,023	8,017	6,353
採貝藻	6,057	6,591	6,149	2,511	1,768
その他	209,098	196,125	273,993	230,452	206,112

資料：水産商工食のまち課

⑥海面漁業魚種別漁獲量

(単位：kg)

区分	平成23年	平成24年	平成25年	平成26年	平成27年
総数	4,881,230	4,806,984	4,723,587	4,783,469	4,605,110
い わ し 類	789,365	389,861	515,341	781,262	887,464
さ ん ま 類	490,643	117,462	294,417	200,515	65,695
ま ぐ ろ 類	114,001	410,199	234,932	242,385	210,091
か つ お 類	318,317	745,964	513,559	220,564	103,407
さ ば 類	585,045	333,393	676,248	1,268,436	683,723
あ じ 類	633,949	438,114	321,811	371,114	292,904
ぶ り 類	684,954	1,004,351	658,838	531,990	1,288,667
た い 類	32,704	50,144	27,619	37,188	47,229
い か 類	343,055	263,572	236,271	272,008	141,249
そ の 他	889,197	1,053,924	1,244,551	857,957	884,681

資料：水産商工食のまち課

⑦海面養殖生産量

平成27年12月末現在（単位：t）

漁業協同組合別	養殖漁業					合計
	はまち	たい	しまあじ	はた類	その他	
三重外湾漁協（須賀利）	0	40	0	0	0	40
尾鷲漁業協同組合（尾鷲） （行野浦・梶賀浦定置を網除く）	0	514	12	13	0	539
大曾根漁業協同組合	0	0	0	0	0	0
尾鷲漁業協同組合（行野）	0	0	0	0	0	0
三重外湾漁協（九鬼）	0	2	0	0	0	2
尾鷲漁業協同組合（早田）	0	0	0	0	0	0
三重外湾漁協（三木浦）	0	519	16	43	0	578
三重外湾漁協（古江）	0	44	0	16	11	71
三重外湾漁協（曾根浦）	0	0	0	0	0	0
三重外湾漁協（梶賀浦）	0	0	0	0	0	0
尾鷲市合計	0	1,119	28	72	11	1,230

資料：水産商工食のまち課

⑧海面漁業組合別漁獲量

平成27年12月末現在（単位：t）

漁業協同組合別	一般海面漁業												合計
	大型定置網	小型定置網	底曳網	まき網	刺網	敷網	まぐろ延縄	その他延縄	かつお一本釣	その他釣	採貝業	その他	
三重外湾漁協（須賀利）	0	56	0	0	4	0	0	1	0	5	1	3	70
尾鷲漁業協同組合（尾鷲） （行野浦・梶賀浦定置網を除く）	706	135	185	0	17	65	175	11	56	14	0	209	1,573
大曾根漁業協同組合	0	0	0	0	4	0	0	0	0	0	1	0	5
尾鷲漁業協同組合（行野浦）	313	0	0	0	1	0	0	0	0	0	0	0	314
三重外湾漁協（九鬼）	1,072	14	0	0	6	0	0	0	0	1	0	0	1,093
尾鷲漁業協同組合（早田）	744	6	0	0	2	0	0	0	0	0	0	0	752
三重外湾漁協（三木浦）	1	0	0	0	10	0	0	0	0	6	0	0	17
三重外湾漁協（古江）	0	0	0	0	0	0	0	0	0	3	0	0	3
三重外湾漁協（曾根浦）	0	3	0	0	0	0	0	0	0	0	0	0	3
三重外湾漁協（梶賀浦）	774	0	0	0	0	2	0	0	0	1	0	0	777
尾鷲市合計	3,610	214	185	0	44	67	175	12	56	30	2	212	4,607

資料：水産商工食のまち課

⑨海面漁業漁獲額及び海面養殖生産額

平成27年12月末現在（単位：百万円）

漁業協同組合別	一般海面漁業												合計
	大型定置網	小型定置網	底曳網	まき網	刺網	敷網	まぐろ延縄	その他延縄	かつお一本釣	その他釣	採貝業	その他	
三重外湾漁協（須賀利）	0	17	0	0	18	0	0	0	0	4	2	4	45
尾鷲漁業協同組合（尾鷲） （行野浦・梶賀浦定置網を除く）	145	36	85	0	66	21	129	5	24	11	0	160	682
大曾根漁業協同組合	0	0	0	0	16	0	0	0	0	0	1	0	17
尾鷲漁業協同組合（行野浦）	55	0	0	0	5	0	0	0	0	0	0	1	61
三重外湾漁協（九鬼）	370	11	0	0	26	0	0	0	0	1	0	0	408
尾鷲漁業協同組合（早田）	195	3	0	0	9	0	0	0	0	0	0	0	207
三重外湾漁協（三木浦）	0	0	0	0	40	0	0	0	0	2	0	0	42
三重外湾漁協（古江）	0	0	0	0	0	0	0	0	0	4	0	0	4
三重外湾漁協（曾根浦）	0	3	0	0	0	0	0	0	0	0	0	0	3
三重外湾漁協（梶賀浦）	192	0	0	0	10	0	0	0	0	0	0	0	202
尾鷲市合計	957	70	85	0	190	21	129	5	24	22	3	165	1,671

漁業協同組合別	養殖漁業					合計
	はまち	たい	しまあじ	はた類	その他	
三重外湾漁協（須賀利）	0	30	0	0	0	30
尾鷲漁業協同組合（尾鷲） （行野浦・梶賀浦定置網を除く）	0	360	27	21	0	408
大曾根漁業協同組合	0	0	0	0	0	0
尾鷲漁業協同組合（行野浦）	0	0	0	0	0	0
三重外湾漁協（九鬼）	0	2	0	0	0	2
尾鷲漁業協同組合（早田）	0	0	0	0	0	0
三重外湾漁協（三木浦）	0	378	25	77	0	480
三重外湾漁協（古江）	0	34	0	28	17	79
三重外湾漁協（曾根浦）	0	0	0	0	0	0
三重外湾漁協（梶賀浦）	0	0	0	0	0	0
尾鷲市合計	0	804	52	126	17	999

資料：水産商工食のまち課



7 工業

①産業中分類別事業所数・従業者数・製造品出荷額

各年12月31日現在(単位：人・万円)

区分	事業所数	従業者数	現金給与総額	原材料使用額等	製造品出荷額等
16年	49	621	159,941	648,710	981,894
17年	49	536	131,682	472,660	747,821
18年	43	552	154,139	880,178	1,065,606
19年	48	610	170,182	915,063	1,305,972
20年	44	558	164,391	873,802	1,129,882
21年	40	544	162,214	963,315	1,110,230
22年	36	593	156,640	762,679	1,152,836
【24年2月】	36	622	164,386	974,962	1,523,397
24年	34	584	172,866	812,678	1,314,482
25年	32	587	169,575	792,539	1,276,558
26年	32	473	132,613	1,006,066	1,344,315
食料品	16	282	65,489	870,446	1,034,886
飲料・たばこ	2	45	X	X	X
繊維	1	15	X	X	X
木材・木製品	5	33	10,219	16,623	40,064
家具・装備	1	9	X	X	X
パルプ・紙	0	0	0	0	0
印刷	1	6	X	X	X
化学工業	0	0	0	0	0
石油・石炭	0	0	0	0	0
プラスチック製品	0	0	0	0	0
ゴム製品	0	0	0	0	0
皮革	0	0	0	0	0
窯業・土石	2	28	X	X	X
鉄鋼	0	0	0	0	0
非金属製品	0	0	0	0	0
鉄金	3	47	23,438	29,810	82,192
はん用機械	1	8	X	X	X
生産用機械	0	0	0	0	0
業務用機械	0	0	0	0	0
電子部品・デバイス	0	0	0	0	0
電気機械	0	0	0	0	0
情報通信機械	0	0	0	0	0
輸送用機械	0	0	0	0	0
その他	0	0	0	0	0

※1～3人の事業所は除く

【 】年月は経済センサス-活動調査。

資料：工業統計調査

8 商業

①産業中分類別商店数・従業者数・年間販売額

区分	商店数	従業者数	年間 販売額 (百万円)	1店あたりの 従業者数	1店あたりの 年間販売額 (万円)	従業者1人 あたりの年間 販売額(万円)
昭和49年	916	2,936	24,934	3.2	2,722	849
51年	912	2,945	43,714	3.2	4,793	1,484
54年	913	3,066	56,263	3.4	6,162	1,835
57年	878	3,085	57,121	3.5	6,505	1,851
60年	837	3,103	62,863	3.7	7,510	2,025
63年	823	3,178	74,040	3.9	8,996	2,329
平成 3年	752	2,866	73,264	3.8	9,742	2,556
6年	705	2,937	66,500	4.2	9,432	2,264
9年	654	2,696	66,358	4.1	10,146	2,461
11年	621	2,739	58,425	4.4	9,408	2,133
14年	536	2,518	46,789	4.7	8,729	1,858
16年	501	2,252	41,202	4.5	8,223	1,829
19年	454	2,054	39,800	4.5	8,766	1,937
【24年2月】	324	1,486	43,896	4.6	13,548	2,953
26年	345	1,527	48,479	4.4	14,052	3,175
卸 売 業	62	332	28,038	5.4	45,223	8,445
各種商品卸売業	1	22	X	22.0	X	X
繊維・衣服等卸売業	-	-	-	-	-	-
飲食料品卸売業	26	147	13,724	5.7	52,785	9,336
建築材料、鋳物・金属 材料等卸売業	10	51	6,485	5.1	64,850	12,716
機械器具卸売業	13	55	2,460	4.2	18,923	4,473
その他の卸売業	12	57	X	4.8	X	X
小 売 業	283	1,195	20,441	4.2	7,223	1,711
各種商品小売業	-	-	-	-	-	-
繊維物・衣服・身の 回り品小売業	38	109	1,016	2.9	2,674	932
飲食料品小売業	99	424	6,404	4.3	6,469	1,510
機械器具小売業	33	175	4,345	5.3	13,167	2,483
その他の小売業	106	445	7,563	4.2	7,135	1,700
無店舗小売業	7	42	1,113	6.0	15,900	2,650

※飲食店を除く。

【 】年月は経済センサス-活動調査。

資料：商業統計調査

9 建設・住宅

①市道の状況

年度	路線本数	道路実延長(m)	道路実面積(m ²)	舗装率(%)	橋梁数	各年度末現在
						橋梁延長(m)
23年度	1,156	211,361.78	766,674.69	71	184	1,555.30
24年度	1,162	212,078.18	770,835.18	71	184	1,555.30
25年度	1,167	213,906.48	780,554.24	73	184	1,555.30
26年度	1,169	214,021.48	781,286.99	73	185	1,559.60
27年度	1,170	214,148.68	800,511.83	72	186	1,569.10

資料：建設課

②県道の状況

年度	路線本数	道路実延長(m)	道路実面積(m ²)	舗装率(%)	橋梁数	各年度末現在
						橋梁延長(m)
23年度	8	35,101	294,366	99.7	65	827
24年度	8	35,101	295,925	99.6	64	817
25年度	8	35,101	304,159	99.6	66	1,036
26年度	8	35,844	308,620	99.6	71	1,164
27年度	8	36,352	372,087	99.6	71	1,174

資料：建設課

③国道の状況

年度	路線本数	道路実延長(m)	道路実面積(m ²)	舗装率(%)	橋梁数	各年度末現在
						橋梁延長(m)
23年度	3	65,647	512,127	99	70	1,813
24年度	2	47,595	371,565	100	50	1,092
25年度	2	47,604	372,083	100	50	1,092
26年度	2	47,604	372,086	100	50	1,092
27年度	2	47,604	372,087	100	53	1,164

資料：建設課

④市営住宅管理戸数

年度	総数	各年度末現在			
		中層耐火	簡易耐火2階	簡易耐火平屋	木造
23年度	284	42	36	122	84
24年度	284	42	36	122	84
25年度	284	42	36	122	84
26年度	283	42	36	122	83
27年度	283	42	36	122	83

資料：建設課

⑤住居の種類・住宅の所有の関係別状況

平成27年10月1日現在

区分	世帯数	世帯人員	1世帯当たり人員	1世帯当たり延べ面積(m ²)	1人当たり延べ面積(m ²)
一般世帯	8,641	17,545	2.030436		
住宅に住む一般世帯	8,402	17,231	2.050821		
主世帯	8,325	17,090	2.052853		
持ち家	6,667	14,080	2.111894		
公営・公団・公社の借家	245	405	1.653061		
民営の借家	1,119	2,145	1.91689		
給与住宅	294	460	1.564626		
間借り	77	141	1.831169		
住宅以外に住む一般世帯	239	314	1.313808		

資料：国勢調査

尾鷲市の持ち家率

$$\text{持ち家率} = \frac{\text{持ち家世帯数}}{\text{住宅に住む一般世帯数}} \times 100$$

∴ 79.4%

1 0 電気・水道

電気

①電力・電灯の使用口数・販売電力量

(単位：口・kw・Mwh)

区分		電力	電灯
平成23年度	口数	X	16,207
	契約数	X	54,381
	販売電力量	63,440	53,776
平成24年度	口数	X	16,156
	契約数	X	54,372
	販売電力量	60,775	51,874
平成25年度	口数	X	16,045
	契約数	X	54,443
	販売電力量	61,259	51,666
平成26年度	口数	X	15,950
	契約数	X	54,460
	販売電力量	58,226	48,753
平成27年度	口数	X	15,915
	契約数	X	54,552
	販売電力量	56,551	47,536

資料：中部電力（株）尾鷲営業所

水道

①上水道の需要状況

各年度末現在

年度	給水戸数 (戸)	給水人口 (人)	年間配水量 (m ³)	年間 有収水量 (m ³)	一日平均 有収水量 (m ³)
23年度	7,819	16,588	3,769,482	2,801,773	7,655
24年度	7,775	16,303	3,673,031	2,689,165	7,368
25年度	7,730	15,997	3,626,356	2,623,646	7,188
26年度	7,699	15,751	3,606,488	2,538,057	6,954
27年度	7,633	15,501	3,357,148	2,388,725	6,527

資料：水道部

②簡易水道の需要状況

各年度末現在

年度	簡水数	給水戸数 (戸)	給水人口 (人)	年間配水量 (m^3)	年間 有収水量 (m^3)	一日平均 有収水量 (m^3)
23年度	8	2,190	3,906	807,577	486,951	1,330
24年度	8	2,140	3,786	719,436	453,896	1,243
25年度	8	2,102	3,665	590,766	433,598	1,187
26年度	8	2,065	3,546	552,473	403,885	1,106
27年度	8	2,012	3,427	553,291	391,723	1,070

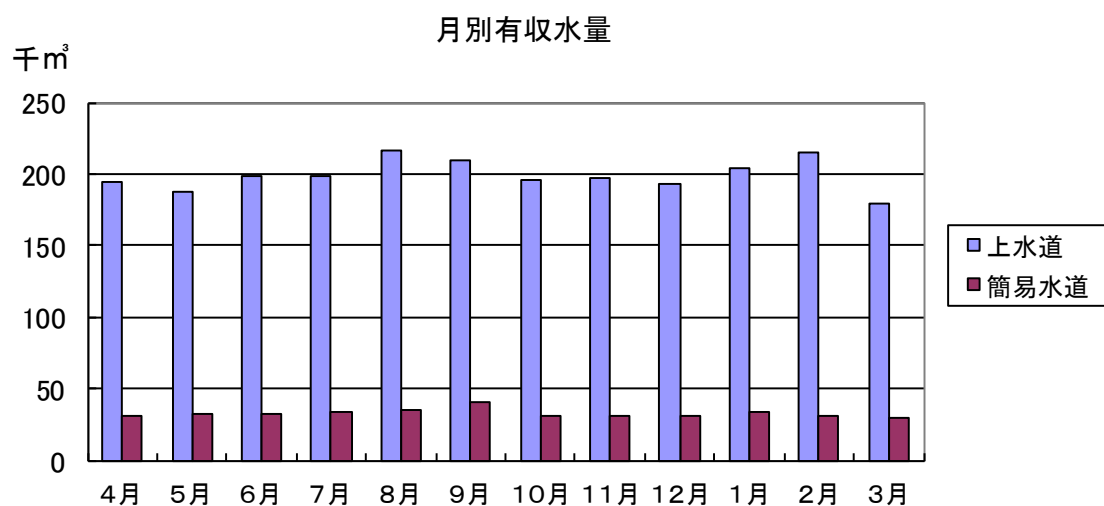
資料：水道部

③月別有収水量

(単位：1,000 m^3) 平成 27 年度

区分	総数	4月	5月	6月	7月	8月	9月	10月	11月	12月	1月	2月	3月
上水道	2,780	194	188	199	198	217	209	196	197	193	204	215	179
簡易水道		31	32	32	33	35	40	31	31	31	34	31	30

資料：水道部



1 1 運輸・通信

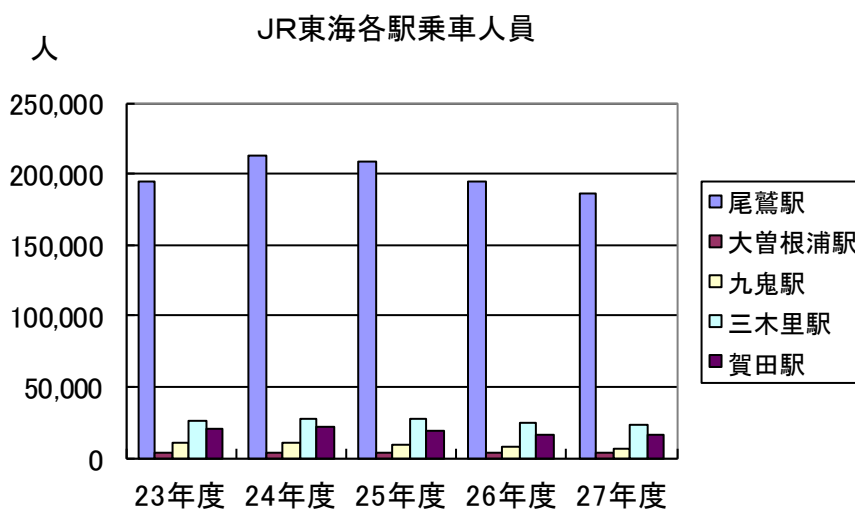
運輸

① J R 東海各駅乗車人員

(単位：人)

年度	尾鷲駅	大曾根浦駅	九鬼駅	三木里駅	賀田駅
23年度	195,209	3,214	11,072	25,649	19,718
24年度	213,266	3,366	10,807	27,069	22,072
25年度	208,351	3,562	9,606	27,978	19,658
26年度	194,846	3,019	7,527	24,095	16,534
27年度	186,254	3,098	6,599	23,299	16,028

資料：J R 東海



② ふれあいバス路線乗車人員

(単位：人)

区分	平成23年度	平成24年度	平成25年度	平成26年度	平成27年度
総数	58,290	59,970	62,538	58,041	57,000
尾鷲地区	13,622	15,001	16,113	16,698	16,639
須賀利地区		1,063	2,235	2,189	2,384
ハラソ線	18,698	18,640	18,567	16,278	15,049
八鬼山線	25,970	25,266	25,623	22,876	22,928

※平成24年度の須賀利地区は、平成24年10月から平成25年3月までの乗車人員。

資料：市長公室



③須賀利巡航船乗船員

各年前年10月1日～当年9月30日

区分		平成20年	平成21年	平成22年	平成23年	平成24年
乗船人員数	大人	4,218	4,612	3,704	3,363	4,703
	高校生	73	162	377	417	213
	小人	65	88	42	84	214
	計	4,356	4,862	4,123	3,864	5,130
取扱小荷物数		503	470	399	321	326

※須賀利巡航船は平成24年9月末をもって廃止。

資料：市長公室

④自動車登録台数

各年度末現在

年度	総数	貨物車			乗用車		乗合	特種用途	大型特種
		普通車	小型車	被けん引車	普通車	小型車			
23年度	7,677	442	542	5	2,348	3,963	20	274	83
24年度	7,632	490	528	5	2,329	3,895	23	279	83
25年度	7,589	495	518	5	2,356	3,824	22	287	82
26年度	7,495	509	527	5	2,359	3,710	19	285	81
27年度	7,352	491	526	5	2,354	3,603	18	280	75

資料：中部運輸局三重運輸支局

⑤軽自動車登録台数

各年度末現在

年度	総数	原動機付自転車				小型自動車	小型特殊自動車		軽自動車						ミニカー
		第一種 (50cc以下)	第二種乙 (51～90cc以下)	第二種甲 (91～125cc以下)	三輪以上 のもの (20cc以上)	二輪 (250cc超)	農耕用	農耕用以外	二輪 (125超～250cc)	三輪	四輪 乗用 自家用	四輪 貨物 自家用	四輪 乗用 営業用	四輪 貨物 営業用	
23年度	10,156	2,763	185	136	—	230	2	122	183	—	4,261	2,228	4	26	16
24年度	9,918	2,732	177	131	—	227	2	122	181	—	4,159	2,143	2	26	16
25年度	9,772	2,594	160	142	—	241	2	123	183	—	4,211	2,071	2	27	16
26年度	9,789	2,526	146	145	—	250	2	127	203	—	4,304	2,040	3	26	17
27年度	9,748	2,453	135	144	—	255	1	124	202	—	4,384	2,004	3	25	18

資料：税務課

通信

①電話加入数

各年度末現在

年度	総数	加入電話	I S D N	公衆電話
23年度	9,534	8,759	719	56
24年度	7,657	7,006	600	51
25年度	7,145	6,487	608	50
26年度	6,657	6,532	79	46
27年度	6,192	5,643	503	46

資料：N T T 西日本三重支店



1 2 市民のくらし

①たばこ販売量

年度	数量 (千本)	指数 (23年=100)
23年度	34,634	100
24年度	34,373	99
25年度	34,757	100.4
26年度	33,416	96
27年度	33,316	96

資料：税務課

②市民相談

年度	法律相談	行政相談	人権相談	一般相談
25年度	58	1	0	9
26年度	81	—	—	11
27年度	70	—	—	10

資料：市民サービス課

③市民文化会館利用状況

(単位：日)

年度	大ホール	小ホール	会議室	リハーサル室	デッキテラス
25年度	53	127	88	173	0
26年度	56	166	115	173	0
27年度	51	176	106	183	0

資料：尾鷲市民文化会館

④体育館・運動場等の利用状況

(単位：人)

年度	総数	体育館	トレーニング室	武道場	市営運動場	テニスコート	市営野球場
25年度	87,813	28,276	6,626	14,158	25,193	3,220	10,340
26年度	81,530	26,790	9,648	11,208	23,684	2,400	7,800
27年度	71,541	30,994	5,613	8,659	21,455	1,000	3,820

資料：教育委員会

⑤テレビ放送受信契約数

各年度末現在

年度	受信契約数	衛星契約数（再掲）
23年度	8,378	2,060
24年度	8,330	2,131
25年度	8,060	2,132
26年度	7,964	2,255
27年度	8,000	2,261

資料：NHK津放送局

⑥酒類消費量（尾鷲税務署管内）

（単位：kl）

年度	総数	清酒類	しょうちゅう類	みりん	ビール	果実酒	ウイスキー類	その他
22年度	4,434	427	421	57	1,331	42	25	2,130
23年度	4,405	416	432	58	1,313	47	24	2,116
24年度	4,346	415	410	55	1,283	58	25	2,099
25年度	4,369	394	403	55	1,285	59	27	2,148
26年度	3,946	353	372	52	1,121	57	26	1,964

資料：国税庁ホームページ 活動報告・発表・統計資料

1 3 社会保障・労働

福祉

①心身障害者医療費受給件数・支給額
(単位：千円)

年度	受給者証 交付数	支給額	
		件数	金額
23年度	279	5,976	30,204
24年度	275	6,219	31,229
25年度	267	5,850	30,529
26年度	296	5,967	30,233
27年度	265	5,946	31,961

資料：福祉保健課

②65歳以上重度障害者医療費受給件数・支給額
(単位：千円)

年度	受給者証 交付数	支給額	
		件数	金額
23年度	458	12,959	36,695
24年度	469	13,138	36,785
25年度	489	13,676	40,267
26年度	493	13,810	38,593
27年度	472	13,975	38,908

資料：福祉保健課

③乳幼児医療費受給件数・支給額
(単位：千円)

年度	受給者証 交付数	支給額	
		件数	金額
23年度	774	12,286	20,742
24年度	1,106	14,546	21,728
25年度	1,344	17,454	27,953
26年度	1,262	16,544	29,001
27年度	1,231	16,085	26,170

資料：福祉保健課

④一人親家庭等医療費受給件数・支給額
(単位：千円)

年度	受給者証 交付数	支給額	
		件数	金額
23年度	604	5,660	13,723
24年度	578	5,472	11,977
25年度	544	5,276	12,145
26年度	581	5,440	13,369
27年度	526	5,819	13,593

資料：福祉保健課

⑤児童福祉施設（保育所）の入所人員

各年4月1日現在

区分		定員数	入所人員数	保育所数
23年度	私立	480	476	7
24年度	私立	480	468	7
25年度	私立	460	445	7
26年度	私立	440	438	7
27年度	私立	440	419	7

資料：福祉保健課

⑥児童手当及び子ども手当の受給件数・支給額

(単位：千円)

年度	総数		被用者		非被用者		特例給付		修学前被用者		修学前非被用者	
	件数	金額	件数	金額	件数	金額	件数	金額	件数	金額	件数	金額
24年度	17,637	195,140	—	—	—	—	—	—	—	—	—	—
子ども手当	3,845	42,840	—	—	—	—	—	—	—	—	—	—
25年度	20,350	224,320	—	—	—	—	—	—	—	—	—	—
26年度	19,545	215,520	—	—	—	—	—	—	—	—	—	—
27年度	18,661	204,985	—	—	—	—	—	—	—	—	—	—

資料：福祉保健課

⑦身体障害者手帳交付件数

各年度末現在

区分	総数	18歳未満	18歳以上
23年度	1,271	14	1,257
24年度	1,118	13	1,105
25年度	1,149	13	1,136
26年度	1,123	10	1,113
27年度	1,120	9	1,111
視覚障害	45	1	44
聴覚・平衡機能障害	89	0	89
音声・言語機能障害	13	0	13
肢体不自由	615	7	608
内部障害	358	1	357

資料：福祉保健課

⑧一人暮らし高齢者の状況

各年4月1日現在 (単位：人)

区分	平成24年	平成25年	平成26年	平成27年	平成28年
ひとり暮らし	2,424	2,501	2,579	2,503	2,595

資料：福祉保健課

⑨生活保護世帯・人員

各年4月1日現在

区分	平成24年	平成25年	平成26年	平成27年	平成28年
世帯数	179	188	190	185	179
人員	215	220	225	221	209
保護率(%)	10.6%	11.2%	12.2%	12.0%	11.4%

資料：福祉保健課

⑩生活保護扶助別保護費

(単位：千円)

年度	総額	生活扶助	住宅扶助	教育扶助	医療扶助	介護扶助	その他
23年度	382,926	107,320	26,588	510	239,935	6,481	2,092
24年度	392,163	109,611	29,555	608	242,965	9,050	374
25年度	355,960	111,296	29,435	864	203,995	9,643	727
26年度	389,637	112,813	30,218	780	235,500	7,971	2,355
27年度	373,503	101,522	29,324	706	230,560	7,118	4,273

資料：福祉保健課

⑪共同募金実績

(単位：千円)

年次	募金総額	戸別募金	街頭募金	法人募金	職域・その他	目標額	目標に対する達成率(%)
23年度	3,417,869	2,252,266	80,195	737,000	348,408	3,754,300	91.0%
24年度	3,371,219	2,199,822	85,193	734,000	352,204	3,497,200	96.3%
25年度	3,375,422	2,184,427	65,574	713,000	412,421	3,514,000	96.0%
26年度	3,253,956	2,139,377	72,963	710,000	331,616	3,381,800	96.2%
27年度	3,007,849	1,950,973	63,840	687,780	305,256	3,371,900	89.2%

資料：尾鷲市社会福祉協議会

年金・保険

①国民年金被保険者数

各年度末現在

年度	強制被保険者		任意被保険者	被保険者総数	対前年増減
	1号	3号			
23年度	2,601	1,147	72	3,820	△ 223
24年度	2,450	1,068	50	3,568	△ 252
25年度	2,320	1,014	41	3,375	△ 193
26年度	2,197	952	36	3,218	△ 157
27年度	2,061	930	29	3,020	△ 198

資料：市民サービス課

②国民年金受給者数・受給額

(単位：万円)

年金	総数		老齢年金		障害年金		遺族年金		寡婦年金		老齢福祉年金	
	受給者	受給額	受給者	受給額	受給者	受給額	受給者	受給額	受給者	受給額	受給者	受給額
23年度	7,489	491,456	7,065	455,786	357	31,092	66	4,538	1	40
24年度	7,611	503,018	7,196	468,274	349	30,194	51	3,910	15	640	-	-
25年度	7,760	554,082	7,333	476,675	361	30,975	66	46,432	-	-
26年度	7,838	554,824	7,414	481,511	365	31,011	59	42,302	-	-
27年度	7,830	524,415	7,416	489,694	361	30,844	53	3,877	-	-

資料：市民サービス課

③国民健康保険加入世帯数・加入人口

各年度末現在

年度	世帯			人口		
	総数	加入世帯	加入率(%)	総数	被保険者数	加入率(%)
23年度	9,955	3,876	38.9	20,372	6,221	30.5
24年度	9,896	3,758	38	20,055	5,987	29.9
25年度	9,902	3,652	36.9	19,778	5,760	29.1
26年度	9,781	3,565	36.4	19,321	5,597	28.9
27年度	9,660	3,466	35.9	18,948	5,366	28.3

資料：市民サービス課

④介護保険要介護度別認定者数

9月末現在

区分	24年度	25年度	26年度	27年度	28年度
総数	1633	1616	1624	1602	1578
要支援1	230	246	269	245	212
要支援2	181	174	191	170	187
要介護1	408	428	365	361	362
要介護2	247	256	262	272	262
要介護3	205	185	188	177	178
要介護4	213	204	210	218	211
要介護5	149	123	139	159	166

資料：紀北広域連合

⑤平成27年度認定者内訳

9月末現在

区分	要支援1	要支援2	要介護1	要介護2	要介護3	要介護4	要介護5
総数	212	187	362	262	178	211	166
第1号被保険者	212	183	352	256	176	209	161
65歳以上75歳未満	24	23	28	27	13	20	12
75歳以上	188	160	324	229	163	189	149
第2号被保険者	0	4	10	6	2	2	5

資料：紀北広域連合

⑥居宅サービス利用者及び施設サービス利用者

9月末現在

区分	24年度	25年度	26年度	27年度	28年度
総数	1,269	1,255	1,323	1,294	1,449
居宅サービス利用者	906	873	935	928	882
地域密着型サービス利用者	147	153	141	144	348
施設サービス利用者	216	229	247	222	219

資料：紀北広域連合

労働

①一般職業紹介者数・就職者数

年度	新規求職者数	新規求人数	紹介件数	就職件数
23年度	1,985	2,340	2,131	928
24年度	1,899	2,881	1,863	913
25年度	1,851	3,073	1,795	929
26年度	1,796	3,214	1,772	745
27年度	1,689	3,459	1,719	863

資料：ハローワーク尾鷲

②労働力状態（15歳以上）

各年10月1日現在

年次	総数	労働力人口							非労働力人口		
		計	就業者					完全 失業者	計	うち家事	うち通学
			小計	主に仕事	家事の 他仕事	通学のか た わら仕事	休業者				
平成2年	22,508	13,295	12,820	10,602	1,967	14	237	475	9,204	4,642	1,346
7年	21,544	12,828	12,319	10,039	1,989	20	271	509	8,703	4,548	998
12年	20,511	11,408	10,988	9,357	1,395	29	207	420	9,071	2,771	829
17年	19,528	10,678	10,105	8,251	1,551	38	265	573	8,806	3,600	735
22年	17,846	9,369	8,900	7,375	1,271	28	226	469	8,264	3,462	599

※総数には不詳を含みます。

非労働力人口の計にはその他が含まれています。

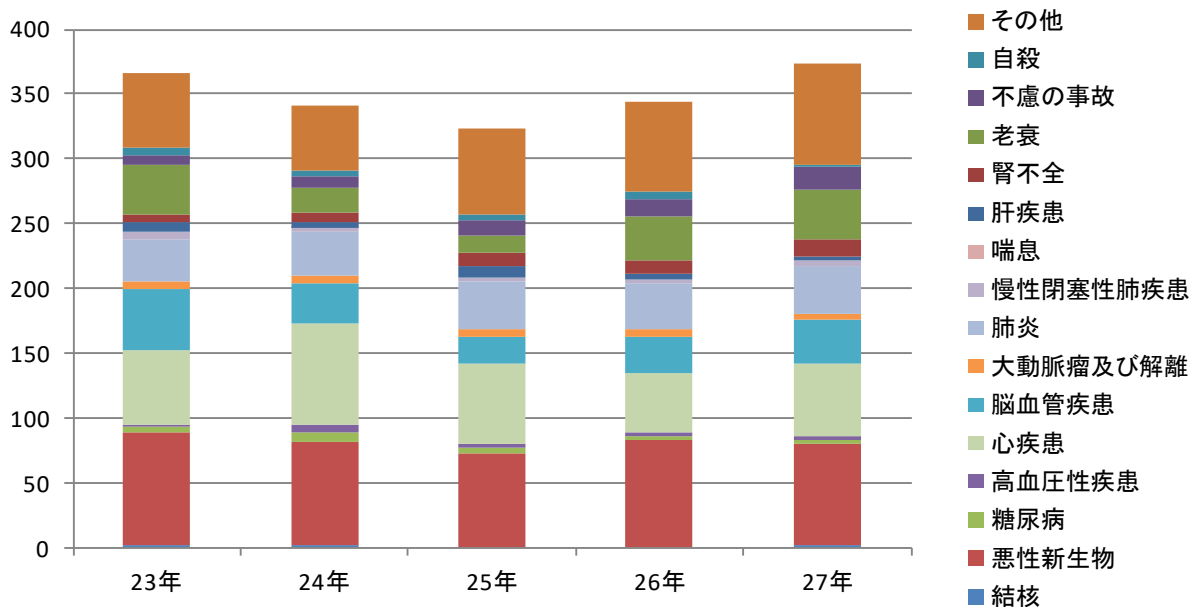
資料：国勢調査

1 4 健康・医療・環境

①主要死因別死亡者数

年次	総数	結核	悪性新生物	糖尿病	高血圧性疾患	心疾患	脳血管疾患	大動脈瘤及び解離	肺炎	肺	慢性閉塞性肺疾患	喘息	肝疾患	腎不全	老衰	不慮の事故	自殺	その他
23年	366	1	88	4	1	58	47	6	32	6	—	8	6	38	8	6	57	
24年	341	2	79	8	6	78	31	6	34	2	1	4	8	19	9	4	50	
25年	323	—	72	5	3	62	20	6	37	3	—	9	10	14	12	4	66	
26年	344	—	82	4	3	45	29	6	34	4	—	4	11	33	14	6	69	
27年	374	2	78	3	3	55	34	5	37	5	—	3	13	38	17	2	79	

資料：三重県尾鷲保健所



②医療機関数

年度	総数	病院	各年度末現在			
			診療所		歯科診療所	施術所
			有床	無床		
24年度	47	1	2	20	10	14
25年度	45	1	2	19	10	13
26年度	48	1	2	22	10	13
27年度	46	1	1	21	9	14

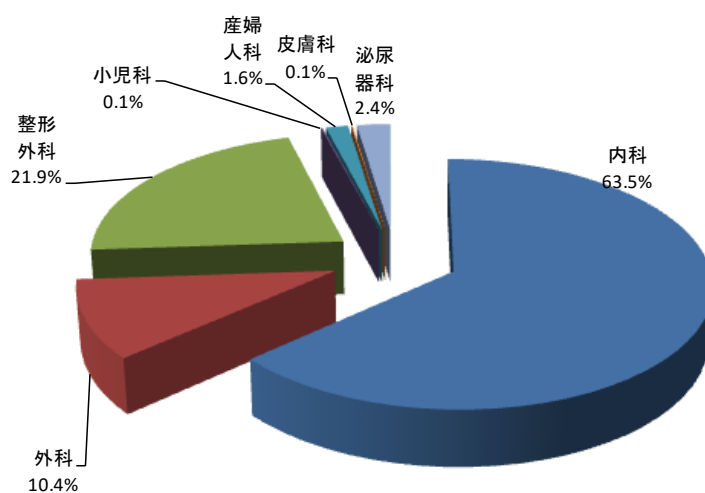
資料：三重県尾鷲保健所

③尾鷲総合病院利用件数

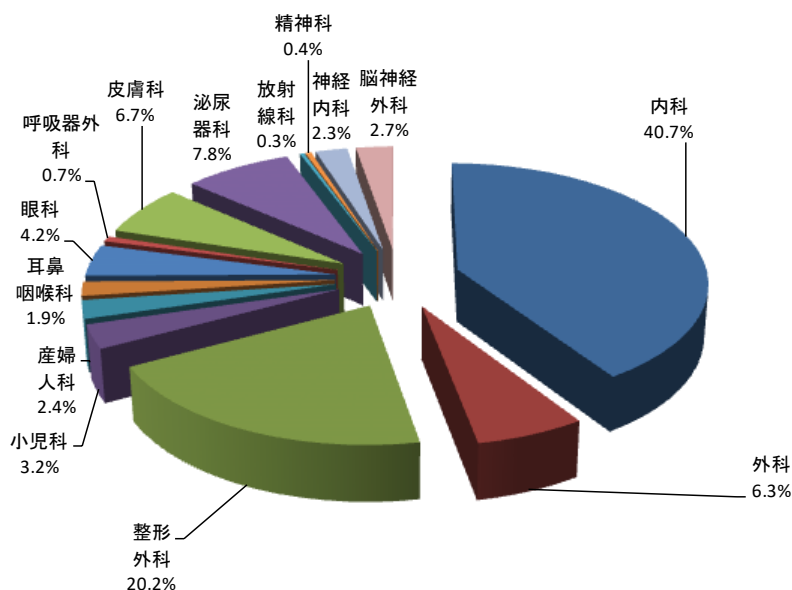
区分	総数	内科	外科	整形外科	小児科	産婦人科	耳鼻咽喉科	眼科	呼吸器外科	皮膚科	泌尿器科	放射線科	精神科	神経内科	脳神経外科
23年度入院	81,936	49,319	14,639	11,430	622	1,490	0	1,350	327	384	2,375	0	0	0	0
23年度外来	111,138	43,175	9,496	19,355	4,799	2,820	3,072	9,264	185	5,303	7,378	682	461	2,534	2,614
24年度入院	77,706	47,210	13,189	11,169	237	984	0	2,358	491	246	1,822	0	0	0	0
24年度外来	108,623	43,482	8,527	16,931	3,273	2,485	2,607	11,884	936	5,554	7,038	548	449	2,477	2,432
25年度入院	76,063	46,244	11,580	11,932	178	1,174	0	2,294	847	85	1,729	0	0	0	0
25年度外来	111,321	42,195	8,459	17,392	3,601	2,557	2,531	12,056	1,065	7,575	7,632	881	431	2,499	2,447
26年度入院	77,451	49,672	10,651	11,590	160	1,038	0	1,371	699	0	2,270	0	0	0	0
26年度外来	105,127	42,540	7,347	16,482	3,203	2,341	1,773	9,795	808	6,957	8,286	343	450	2,442	2,360
27年度入院	69,603	43,299	7,070	14,929	88	1,083	0	833	613	64	1,624	0	0	0	0
27年度外来	101,331	41,272	6,367	20,512	3,250	2,482	1,935	4,283	720	6,774	7,940	313	425	2,336	2,722

資料：尾鷲総合病院

平成27年度診療科別入院患者



平成27年度診療科別外来患者



④し尿処理状況

(単位：kl)

年度	し尿・浄化槽汚泥		
	総数	し尿	浄化槽汚泥
25年度	14,195	4,346	9,849
26年度	14,511	4,297	10,214
27年度	14,278	4,250	10,028

資料：環境課

⑤一般廃棄物収集及び搬入量

◎可燃ごみ

(単位：t)

区分	25年度	26年度	27年度
総数	5,286	5,325	5,254
市収集量	4,105	4,089	4,050
一般搬入量	1,181	1,236	1,204

資料：環境課

◎資源ごみ

(単位：t)

区分		25年度	26年度	27年度
総数		1515.21	1443.07	1340.06
カン・金属類	空き缶・飲料缶	74.51	69.75	64.72
	金属・処理困難物	140.96	138.74	150.12
ビン類	空き瓶	171.37	177.96	141.73
	ガラス・陶磁器類	128.07	120	108.98
紙類	新聞	129.51	115.56	108.16
	段ボール	149.96	145.3	140.45
	雑紙	258.06	238.80	221.68
その他	複合製品	94.4	103.48	92.83
	繊維	159.83	136.12	122.67
	発泡スチロール	1.97	1.75	1.64
資源プラスチック類		143.67	139.01	137.21
回収拠点	ペットボトル	39.27	38.73	32.38
	紙パック	7.73	6.33	5.80
	白色トレイ	2.93	1.95	2.14
	乾電池	7.56	5.18	5.17
	蛍光灯	5.41	4.41	4.38

資料：環境課

⑥大気水質調査結果

◎二酸化硫黄（SO₂：年平均値）の経年変化

(単位：ppm)

年度	18	19	20	21	22	23	24	25	26	27
向井	0.002	0.002	0.001	0.002	—	—	—	—	—	—
矢浜小学校	0.002	0.001	0.001	0.002	0.001	0.000	0.000	—	—	—
尾鷲市役所	0.001	0.001	0.001	0.001	0.002	0.000	0.000	0.000	0.000	0.000
天満	0.001	0.001	0	0.000	—	—	—	—	—	—
三木里	0.002	0.002	0.002	0.002	0.002	0.002	0.002	0.002	0.002	0.002
賀田	0.001	0.001	0.001	0.002	0.002	0.002	0.002	0.003	0.002	0.002

※二酸化硫黄は、石油などの硫黄を含んだ燃料が燃えることによって発生する物質で、人の呼吸器に影響を与えたり、植物を枯らしたり、また酸性雨の原因になったりする。

◎浮遊粒子状物質（S P M：年平均値）の経年変化

(単位：mg/m³)

年度	18	19	20	21	22	23	24	25	26	27
向井	0.019	0.013	0.012	0.01	—	—	—	—	—	—
矢浜小学校	0.019	0.022	0.018	0.014	0.013	0.015	0.014	—	—	—
尾鷲市役所	0.02	0.011	0.004	0.007	0.015	0.016	0.017	0.015	0.008	0.008
天満	0.02	0.017	0.014	0.013	—	—	—	—	—	—

※浮遊粒子状物質は、空気中に浮遊する粒子のうち大きさが10μm(0.000001mm)以下のものをいい、発生源は工場からのばいじん、自動車の排ガスなどがある。

◎窒素酸化物（NO+NO₂：年平均値）の経年変化

(単位：ppm)

年度	18	19	20	21	22	23	24	25	26	27
向井	0.005	0.005	0.004	0.004	—	—	—	—	—	—
矢浜小学校	0.008	—	—	—	0.005	0.005	0.005	—	—	—
尾鷲市役所	0.012	0.009	0.008	0.009	0.008	0.007	0.006	0.007	0.006	0.006
天満	0.006	0.004	0.005	0.004	—	—	—	—	—	—
三木里	0.004	0.004	0.003	0.004	0.004	0.002	0.005	0.003	0.004	0.003
賀田	0.004	0.003	0.003	0.003	0.003	0.002	0.003	0.001	0.002	0.002

※一酸化窒素（NO）、二酸化窒素（NO₂）などの総称。大気汚染の原因物質の一つ。

資料：環境課

⑦河川水質調査結果

◎河川水質経年変化

測点名	類型	年度	流量 m ³ /日	透視度 cm	PH	DO mg/l	SS mg/l	BOD mg/l	大腸菌群数 MPN/100ml	油分 mg/l	TN mg/l	TP mg/l	界面活性剤 mg/l
又口川		18	97,000	30	6.9	9.3	0.2	0.2	5	0.5	0.07	0.002	0.01
		19	89,000	30	7	9.5	0.1	0.1	16	0.5	0.11	0.003	0.01
		20	69,000	30	7.1	9.1	0.2	0.1	7	0.5	0.12	0.001	0.01
		21	69,000	30	6.8	9.7	0.1	0.1	41	—	0.07	0.001	—
		22	180,000	30	6.9	9.8	0.3	0.2	97	—	0.24	0.008	—
		23	51,000	30	7.2	9.5	0.3	0.1	42	—	0.15	0	—
		24	250,000	30	7.2	9.2	0.2	0.3	50	—	0.13	0.004	—
		25	55,000	30	7.1	9.6	0.7	0.6	17	—	0.19	0.001	—
		26	218,500	30	7.0	9.7	0.3	0.3	31	—	0.11	0.001	—
	27	116,750	30	7.0	9.4	0	0.4	170	—	0.13	0.000	—	
北川		18	86,000	26	6.6	6.9	8.3	13	24,000	0.5	1.4	0.055	0.11
		19	31,000	18	6.5	5.4	30	64	82,000	13	3.1	0.62	2.5
		20	47,000	30	6.5	7	7	9.0	88,000	0.5	2.8	0.500	0.1
		21	65,000	30	6.4	6.5	3.0	4.0	11,000	6.5	1.7	0.040	0.06
		22	33,500	30	6.5	7.1	3.0	5.1	7,900	0.5	1.4	0.030	0.02
		23	79,000	30	6.5	7	2.3	2.8	13,000	0.9	1.7	0.080	0.05
		24	31,000	30	6.7	8.1	1.6	3.4	3,300	0.9	1.7	0.060	0.09
		25	51,000	30	6.6	6.1	7.6	5.6	1,400	1.4	2.1	0.210	0.15
	26	41,000	30	6.5	7.9	1.0	0.8	2,000	0.5	1.3	0.000	0	
	27	42,500	30	6.7	7.9	7.1	6.9	17,000	0.5	1.9	0.150	0.05	
中川		18	140,000	30	7.1	9.6	0.8	0.8	49	0.5	0.26	0.002	0.01
		19	52,000	30	7.1	9.2	0.4	0.4	50	0.5	0.24	0.003	0.01
		20	77,000	30	7.2	9.1	0.7	0.3	120	0.5	0.23	0.001	0.01
		21	72,000	30	6.9	9.9	0.3	0.2	98	—	0.12	0.001	—
		22	85,000	30	6.9	10.2	0.4	0.7	4,300	0.5	0.3	0.006	0.03
		23	19,000	30	7.1	9.3	0.8	0.6	4,600	0.5	0.38	0.024	0.01
		24	45,000	30	7.2	8.7	5.3	0.8	1,900	—	0.3	0.015	0.04
		25	11,000	30	7.1	9.4	1.1	1.1	1,200	—	0.4	0.018	0.06
	26	54,000	30	6.9	9.6	0.4	1.2	950	—	0.31	0.012	0	
	27	27,000	30	6.9	9.4	0.3	0.6	608	—	0.26	0.019	0	
矢ノ川	AA	18	140,000	30	7.1	9.6	0.8	0.8	49	0.5	0.26	0.002	0.01
		19	52,000	30	7.1	9.2	0.4	0.4	50	0.5	0.24	0.003	0.01
		20	77,000	30	7.2	9.1	0.7	0.3	120	0.5	0.23	0.001	0.01
		21	72,000	30	6.9	9.9	0.3	0.2	98	—	0.12	0.001	—
		22	100,000	30	6.9	10	0.6	0.2	125	—	0.18	0.001	—
		23	35,000	30	7.1	9.4	0.6	0.3	170	—	0.19	0.000	—
		24	180,000	30	7.1	8.9	0.6	0.5	38	—	0.2	0.002	—
		25	80,000	30	7.0	9.2	0.4	0.5	35	—	0.17	0.000	—
26	191,000	30	6.9	9.7	0.4	0.4	76	—	0.16	0.000	—		
27	124,000	30	7	9.5	0.1	0.3	316	—	0.11	0.000	—		
沓川		18	14,000	30	6.5	8.8	0.3	0.3	290	—	—	—	—
		19	19,000	30	6.8	9.2	0.5	0.3	64	—	—	—	—
		20	21,000	30	6.9	9.5	0.4	0.1	120	—	—	—	—
		21	9,900	30	6.9	9.3	0.1	0.2	120	—	—	—	—
		22	25,000	30	7.1	9.2	0.3	0.1	82	—	—	—	—
		23	12,000	30	7.1	9.3	0.3	0.1	230	—	—	—	—
		24	20,000	30	7.2	8.9	0.8	0.1	26	—	—	—	—
		25	22,000	30	6.9	8.9	0.2	0.6	110	—	—	—	—
	26	27,000	30	6.9	9.4	0.3	0.2	110	—	—	—	—	
	27	50,000	30	7.1	9.3	0.1	0.4	76	—	0.11	0	—	
八十川		18	56,000	30	6.7	9.1	1	0.2	59	—	—	—	—
		19	72,000	30	6.8	9.3	0.3	0.2	59	—	—	—	—
		20	68,000	30	6.8	9.5	0.2	0.2	30	—	—	—	—
		21	34,000	30	6.9	9.3	0.4	0.3	120	—	—	—	—
		22	56,000	30	7.1	9.3	0.4	0.0	60	—	—	—	—
		23	30,000	30	7.0	9.2	2	0.1	130	—	—	—	—
		24	40,000	30	7.0	8.6	0.6	0.2	31	—	—	—	—
		25	61,000	30	6.8	8.8	0.2	0.5	57	—	—	—	—
	26	39,000	30	7.0	9.3	0.1	0.3	70	—	—	—	—	
	27	120,000	30	7.0	9.2	0.1	0.4	154	—	0.09	0	—	
古川		18	150,000	30	7	9.5	0.8	0.4	160	—	—	—	—
		19	130,000	30	6.8	9.5	2.2	0.3	55	—	—	—	—
		20	98,000	30	6.8	9.7	1.1	0.4	62	—	—	—	—
		21	73,000	30	6.9	9.6	3.1	0.3	57	—	—	—	—
		22	110,000	30	7.1	9	0.8	0.1	220	—	—	—	—
		23	35,000	30	7	9.5	0.8	0.1	64	—	—	—	—
		24	61,000	30	7.1	8.8	0.5	0.1	54	—	—	—	—
		25	61,000	30	6.8	8.8	0.2	0.5	57	—	—	—	—
	26	72,000	30	7.1	9.6	0.3	0.2	70	—	—	—	—	
	27	315,000	30	6.9	9.2	2.3	0.3	195	—	0.14	0.001	—	

◎下水路水質経年変化

測点名	類型	年度	流量 m ³ /日	透視度 cm	PH	DO mg/l	SS mg/l	BOD mg/l	大腸菌群数 MPN/100ml	油分 mg/l	TN mg/l	TP mg/l	界面活性剤 mg/l
中村山下水路		18		30	6.2	4.8	5.3	17.0	13,000	0.9	3.7	0.25	0.38
		19		30	6.8	5.4	4.7	15.0	3,600	0.5	2.4	0.24	0.15
		20		30	7.1	4	2.9	5.4	140,000	0.5	1.4	0.13	0.26
		21		30	7.1	5	5.9	6.4	7,000	0.9	3.4	0.3	0.1
		22		30	7.3	6.7	1.9	7.4	5,400	0.5	4.7	0.4	0.0
		23		30	7	4.5	3.7	11	15,000	0.5	3.8	0.40	0.10
		24		30	7.0	4.0	3.6	6.4	4,300	1	4.2	0.40	0.0
		25		30	7.0	1.6	11	17.0	13,000	0	13	2.00	0.02
		26		30	6.9	3.5	5.8	17.0	11,000	0.6	7.5	0.87	0.04
	27		27	7.3	3.7	7.6	0.0	94,000	0.3	4.4	0.54	0.01	
林町下水路		18	280	24	6.5	3.8	16	32	96,000	0.7	6.4	0.7	10
		19	150	12	6.7	3.5	20	45	110,000	0.5	6.7	1.20	6.3
		20	340	21	6.7	3.1	16	36	1,100,000	0.5	8.6	1.20	4.3
		21	360	28	6.9	3.8	12	22	250,000	2.6	6	0.80	3.3
		22	360	27	6.8	3.2	15	33	140,000	0.5	7.1	1.10	0.31
		23	200	29	6.8	3.5	11	31	130,000	0.5	6.7	1.1	1.1
		24	170	30	6.8	3.7	9.6	47	84,000	0.9	6.1	1.0	0.87
		25	270	28	6.9	3.3	15	37	19,000	2.2	8.4	1.1	1.9
		26	530	30	6.7	3.9	6.7	29	22,000	3.2	4.9	0.7	0.58
	27	133	30	6.9	4.2	7.5	35	54,000	0.4	5.0	0.9	0.33	
中川下水路		18	590	27	6.7	4	12	39	31,000	1	6	0.65	9.5
		19	880	23	6.9	3.1	14	53	87,000	0.5	4.4	0.19	2.2
		20	490	19	6.9	2.3	22	36	1,100,000	1.5	3.9	0.76	6.4
		21	460	25	7	1.6	19	52	350,000	15	6.8	0.93	7.2
		22	465	20	6.9	1.8	21	41	814,000	14	6.4	1.1	0.37
		23	270	27	7.2	2.8	16	57	210,000	2	7.1	1.2	2.7
		24	460	30	7.0	1.4	12	40	56,000	0.9	5.1	1	1.5
		25	360	30	7.1	1.6	10	52	19,000	6.6	6.3	1.1	1.2
		26	360	24	6.8	1.8	10	53	16,000	4.2	6.6	1.5	1.1
	27	280	30	7.0	1.9	8.9	37	464,000	6.2	7.8	1.9	0.9	
矢ノ浜下水路		18	41,000	30	6.4	7	2.1	1.3	3,200	0.5	0.27	0.004	0.24
		19	42,000	30	6.7	7	1.9	4.8	6,900	0.5	1	0.059	0.16
		20	27,000	30	6.7	6.7	2.7	1	12,000	0.5	0.7	0.07	0.03
		21	33,000	30	6.7	7.2	2.3	2.3	7,000	0.5	0.80	0.033	0.08
		22	25,000	30	6.7	6.2	5.1	0.9	15,000	0.5	0.78	0.043	0.02
		23	23,000	30	6.7	6.8	5	1.4	2,900	0.5	0.73	0.038	0.07
		24	22,000	30	6.7	6.8	1.7	1.7	4,300	0.9	0.64	0.043	0.03
		25	20,000	30	6.7	6.6	3.9	2.1	440	0.1	0.70	0.055	0.11
		26	31,000	30	6.5	6.9	1.2	1.3	1,700	0	0.80	0.042	0
	27	34,750	30	6.8	7.5	0.8	1.4	27,800	0.9	0.54	0.027	0.04	

中村山下水路におけるBOD欄の数値はCODである。

透視度

直径3cm、高さ30cm程度の下口付きガラス管に試料水を入れ、底にある指標板の二重十字がはっきり判別できる高さのこと。

pH

水質の酸性あるいはアルカリ性の程度を示す指標で、pH7は中性を示し、それ以上はアルカリ性、それ以下は酸性を示す。

DO (溶存酸素量)

水中に溶けている酸素量のことをいう。汚染源となる有機物等が増加すると、酸化に伴う酸素消費により溶存酸素量は減少する。

SS (浮遊物質)

水中に浮遊する物質の量をいい、数値が大きいほど水は濁っていることを示す。

BOD（生物化学的酸素要求量）

河川の有機物による汚れの指標で、数値が大きいほど汚れていることを示す。

大腸菌群数

大腸菌の数を表し、病原性細菌汚染の間接的指標のこと。

油分

水中に含まれる鉱油、動植物油の含有量のこと。

TN（全窒素）

水域の富栄養化（赤潮等）の原因物質となる。

TP（全リン）

水域の富栄養化（赤潮等）の原因物質となる。

界面活性剤

水中のLAS等、陰イオン界面活性剤（合成洗剤の主成分）の濃度を示す指標。

資料：環境課

⑧海域水質調査結果

◎海域水質経年変化

測点名	類型	年度	透明度 m	PH	DO mg/l	COD mg/l	COD75% mg/l	大腸菌群数 MPN/100ml	油分 mg/l	TN mg/l	TP mg/l	界面活性剤 mg/l
St. 1-0 (尾鷲港内)		18	3.8	8.0	7	1.8	1.8	300	0.5	0.21	0.028	0.01
		19	4.2	7.9	7.7	1.4	1.7	230	0.5	0.25	0.04	0.05
		20	5.7	8.0	6.3	1.4	1.6	640	0.5	0.3	0.03	0.01
		21	4.1	7.9	7.9	1.4	1.6	310	0.5	0.16	0.027	0.01
		22	4	8.0	8.1	1.3	1.4	198	0.5	0.26	0.025	0.01
		23	4.5	8.1	6.5	1.4	1.7	230	0.5	0.3	0.029	0.03
		24	4.3	8.1	7.7	1.8	1.8	151	0.5	0.28	0.029	0.02
		25	3.8	8.1	7.1	2.1	2.6	212	0.5	0.38	0.031	0.01
		26	4.3	7.8	7.8	1.4	1.8	340	0.5	0.43	0.028	0.01
	27	4.5	8.1	8.3	1.5	1.6	530	0.5	0.25	0.024	0.02	
St. 2-0 (シーバース先端)		18	6.7	8.2	7.4	1.4	1.5	64	0.5	0.19	0.01	0.01
		19	5.8	8.2	7.8	1.4	1.7	48	0.5	0.13	0.014	0.03
		20	6.8	8.1	7.3	1.5	1.6	44	0.5	0.16	0.009	0.02
		21	6.6	8.1	7.1	1.2	1.6	54	0.5	0.16	0.014	0.01
		22	7.7	8.2	7.5	1.2	1.4	49	0.5	0.18	0.009	0.02
		23	7.6	8.2	6.6	1.3	1.5	49	0.5	0.21	0.011	0.03
		24	8	8.2	7.8	1.5	2.1	25	0.5	0.21	0.014	0.02
		25	7.5	8.1	7.5	1.7	1.7	100	0.5	0.23	0.012	0.02
		26	7.6	8.1	7.8	1.3	2.1	43	0.5	0.24	0.011	0.02
	27	6.3	8.1	7.4	1.3	1.3	69	0.5	0.17	0.009	0.04	
St. 3-0 (尾鷲湾中央)		18	6.8	8.2	7.4	1.4	1.6	64	0.5	0.17	0.011	0.01
		19	6.4	8.2	8.1	1.3	1.6	42	0.5	0.19	0.015	0.03
		20	7	8.1	7.2	1.3	1.5	100	0.5	0.22	0.009	0.01
		21	8.2	8.1	6.9	1.2	1.5	55	0.5	0.16	0.012	0.01
		22	6.7	8.2	7.7	1.1	1.2	51	0.5	0.15	0.008	0.03
		23	7.4	8.2	6.9	1.2	1.4	49	0.5	0.21	0.011	0.02
		24	8.7	8.2	8.1	1.5	1.6	29	0.5	0.19	0.015	0.01
		25	9.8	8.2	7.7	1.6	1.8	54	0.5	0.18	0.011	0.01
		26	8.9	8.2	8.2	1.4	1.6	62	0.5	0.21	0.012	0
	27	6.4	8.2	8.5	1.5	1.8	91	0.5	0.16	0.012	0.04	
St. 4-0 (須賀利港内)		18	10.7	8.2	7.1	1.2	1.4	22	0.5	0.13	0.012	0.01
		19	8.8	8.2	7.7	1.1	1.3	1	0.5	0.13	0.013	0.03
		20	11	8.1	6.7	1	1.2	8	0.5	0.17	0.007	0.02
		21	12.1	8.1	6.6	1.1	1.2	6	0.5	0.14	0.011	0.02
		22	9.8	8.2	7.4	1.0	1.4	6	0.5	0.14	0.009	0.02
		23	10.8	8.2	6.6	1.2	1.4	9	0.5	0.16	0.009	0.03
		24	9.9	8.2	7.8	1.2	1.4	10	0.5	0.17	0.014	0.04
		25	10.4	8.1	7.3	1.8	1.9	37	0.5	0.21	0.027	0.01
		26	9.6	8.14	7.7	1.3	1.4	13	0.5	0.22	0.014	0.01
	27	8.4	8.1	7.3	1.2	1.3	43	0.5	0.17	0.013	0.01	

測点名	類型	年度	透明度 m	PH	DO mg/l	COD mg/l	COD75% mg/l	大腸菌群数 MPN/100ml	油分 mg/l	TN mg/l	TP mg/l	界面活性剤 mg/l
St. 5-0 (尾鷲湾口)		18	11.5	8.2	7.2	1.2	1.4	8	0.5	0.15	0.011	0.01
		19	11.8	8.2	7.6	1	1.1	1	0.5	0.1	0.010	0.03
		20	13.9	8.1	7.2	1	1.2	0	0.5	0.13	0.007	—
		21	14.3	8.1	6.7	1.2	1.2	0	0.5	0.12	0.006	—
		22	19.7	8.2	7.4	1.1	1.3	2	0.5	0.13	0.006	—
		23	12.7	8.2	6.7	1.2	1.5	3	0.5	0.14	0.007	—
		24	13.9	8.2	8.2	1.4	1.4	1	—	0.13	0.009	—
		25	13.8	8.2	7.4	1.6	2.1	3	—	0.13	0.008	—
		26	13.3	8.2	8	1.3	1.4	5	—	0.19	0.009	—
		27	10.6	8.2	8.0	1.1	1.4	10	—	0.11	0.006	—
St. 7-0 (九木港内)		18	10.8	8.2	7	1	—	13	0.5	0.12	0.012	0.01
		19	9.5	8.2	7.5	1.4	—	33	0.5	0.14	0.01	0.02
		20	9.5	8.1	6.6	1.3	—	29	0.5	0.15	0.005	0.04
		21	12	8.1	7.3	1.2	—	23	0.5	0.15	0.005	0.05
		22	10.0	8.2	6.8	1.1	—	95	0.5	0.13	0.012	0.01
		23	8.5	8.2	6.5	1.2	—	54	0.5	0.17	0.018	0.03
		24	11.8	8.1	7.5	1.1	—	6	0.5	0.14	0.008	0.02
		25	8.8	8.1	8.5	1.3	—	10	0.5	0.13	0.004	0.02
		26	10	8.2	7.4	1.1	—	125	0.5	0.19	0.007	0.01
		27	10.8	8.2	7.5	0.7	—	56	0.5	0.13	0.004	0.04
St. 8-0 (九木港口)		18	10	8.2	7.5	1.1	—	5	0.5	0.3	0.015	0.02
		19	16.8	8.2	7.2	1.4	—	6	0.5	0.08	0.02	0.02
		20	14.8	8.1	6.9	1.3	—	0	0.5	0.12	0.005	—
		21	13.8	8.1	7.3	1.1	—	0	0.5	0.16	0.005	—
		22	13.3	8.2	7	1.1	—	2	0.5	0.17	0.003	—
		23	11.3	8.2	7.0	1.2	—	1	—	0.15	0.004	—
		24	13.3	8.2	7.7	1.3	—	0	—	0.14	0.006	—
		25	14.0	8.2	8.5	1.1	—	0	—	0.14	0.0035	—
		26	12.5	8.2	7.5	1.5	—	12	—	0.23	0.004	—
		27	15.3	8.2	7.7	0.8	—	10	—	0.09	0.002	—
St. 9-0 (早田港内)		18	8.4	8.2	7.1	0.8	—	80	0.5	0.21	0.02	0.01
		19	8.5	8.1	7.5	1.5	—	100	0.5	0.19	0.016	0.03
		20	8.8	8.1	7.5	1.3	—	71	0.5	0.19	0.01	0.03
		21	8.3	8.1	8.2	1.3	—	68	0.5	0.17	0.012	0.03
		22	9.3	8.2	6.8	1.2	—	43	0.5	0.27	0.011	0.02
		23	9.5	8.2	6.2	1.3	—	13	0.5	0.2	0.017	0.03
		24	8.8	8.2	7.1	1.6	—	5	0.5	0.34	0.038	0.02
		25	8.8	8.2	8.9	1.2	—	10	0.5	0.19	0.007	0.01
		26	8.3	8.2	7.5	2.1	—	130	0.5	0.27	0.012	0.06
		27	8.5	8.2	7.7	0.8	—	94	0.5	0.10	0.007	0.02
St. 10-0 (早田港口)		18	8.5	8.2	7.1	1.2	—	21	0.5	0.25	0.017	0.01
		19	11.3	8.2	7.1	1.5	—	69	0.5	0.22	0.01	0.02
		20	12	8.1	6.8	1.2	—	9	0.5	0.17	0.007	0.02
		21	10.3	8.1	7.5	1.2	—	23	0.5	0.12	0.006	0.03
		22	11.3	8.2	6.4	1.3	—	6	0.5	0.15	0.008	0.03
		23	10.8	8.2	6.4	1.2	—	8	0.5	0.18	0.009	0.03
		24	11.8	8.2	7.5	1.6	—	5	0.5	0.22	0.024	0.03
		25	9.3	8.2	8.9	1.7	—	9	0.5	0.12	0.006	0.01
		26	11.3	8.2	7.5	1.5	—	100	0.5	0.20	0.011	0.01
		27	12.8	8.2	7.7	1	—	73	0.5	0.13	0.004	0.02
St. 11-0 (三木浦港口)		18	8	8.2	7.3	1.4	—	14	0.5	0.09	0.019	0.02
		19	8.5	8.2	7.3	1.7	—	70	0.5	0.23	0.01	0.03
		20	12.5	8.1	7.7	1.3	—	39	0.5	0.13	0.009	0.01
		21	10.8	8.1	7.5	1.2	—	124	0.5	0.15	0.009	0.01
		22	11.8	8.1	8.2	0.7	—	66	0.5	0.19	0.011	0.01
		23	12.3	8.2	7.1	1	—	7	0.5	0.14	0.004	0.01
		24	11.5	8.1	7.8	1.4	—	6	0.5	0.20	0.012	0.04
		25	10.3	8.2	7.5	1.6	—	100	0.5	0.22	0.008	0.01
		26	12.3	8.1	7.8	0.9	—	150	0.5	0.22	0.011	0.03
		27	10.5	8.1	7.3	1.1	—	98	0.5	0.18	0.01	0.02
St. 12-0 (三木浦港口)		18	9	8.2	7.3	1.3	—	3	0.5	0.17	0.013	0.03
		19	9.3	8.2	7	1	—	1	0.5	0.12	0.006	0.02
		20	13.3	8.1	5.8	0.9	—	1	0.5	0.09	0.002	0.01
		21	10	8.1	6.9	1.1	—	9	0.5	0.13	0.002	0.03
		22	11.5	8.1	7.6	0.7	—	2	0.5	0.14	0.005	0.02
		23	12	8.2	6.9	1.3	—	2	0.5	0.14	0.003	0.01
		24	11.8	8.2	7.9	1.2	—	1	0.5	0.17	0.007	0.03
		25	9.3	8.2	7	1.2	—	5	0.5	0.25	0.005	0.01
		26	10.5	8.2	7.8	0.8	—	4	0.5	0.16	0.008	0.02
		27	10.8	8.1	8.3	0.7	—	6	0.5	0.12	0.003	0.05

測点名	類型	年度	透明度 m	PH	DO mg/l	COD mg/l	COD75% mg/l	大腸菌群数 MPN/100ml	油分 mg/l	TN mg/l	TP mg/l	界面活性剤 mg/l
St. 13-0 (古江港口)		18	8.8	8.3	7.4	1	—	1	0.5	0.12	0.007	0.01
		19	9.3	8.2	6.6	1.4	—	3	0.5	0.15	0.007	0.03
		20	13.8	8.1	5.7	1.2	—	2	0.5	0.14	0.002	0.01
		21	11.8	8.1	7.4	1.4	—	6	0.5	0.22	0.002	0.03
		22	12.3	8.1	7.5	0.9	—	5	0.5	0.14	0.004	0.02
		23	13.5	8.2	6.8	1.0	—	3	0.5	0.13	0.005	0.01
		24	11.5	8.2	8.0	1.2	—	0	0.5	0.14	0.007	0.03
		25	8.0	8.3	8.0	1.2	—	8	0.5	0.22	0.006	0.00
		26	10.8	8.2	7.8	1.3	—	24	0.5	0.16	0.009	0.01
		27	9.8	8.1	7.5	0.8	—	9	0.5	0.09	0.005	0.01
St. 14-0 (梶賀港口)		18	10.5	8.2	7.4	1.3	—	1	0.5	0.15	0.01	0.02
		19	9.5	8.2	6.7	1.2	—	1	0.5	0.17	0.010	0.02
		20	15.5	8.1	5.8	1.5	—	3	0.5	0.12	0.003	0.02
		21	13.3	8.1	6.7	1.2	—	10	0.5	0.13	0.009	0.02
		22	13.0	8.1	7.7	0.8	—	3	0.5	0.06	0.005	0.02
		23	14.3	8.2	6.7	1.1	—	2	0.5	0.13	0.002	0.01
		24	12.0	8.2	8.7	1.4	—	1	0.5	0.16	0.005	0.02
		25	11.3	8.3	7.2	1.2	—	2	0.5	0.24	0.005	0.04
		26	13.5	8.2	8	1.4	—	4	0.5	0.14	0.006	0.01
		27	12.3	8.1	8.0	0.8	—	10	0.5	0.13	0.006	0.01
St. 15-0 (賀田湾口)		18	14.8	8.3	7.4	1.4	—	0	0.5	0.12	0.014	0.03
		19	13	8.2	6.6	1.2	—	1	0.5	0.13	0.006	0.04
		20	18.3	8.1	6.8	1	—	1	0.5	0.23	0.003	0.01
		21	13	8.1	7.1	1.0	—	0	0.5	0.12	0.007	—
		22	16.0	8.2	7.7	0.7	—	0	—	0.09	0.005	—
		23	15.3	8.2	6.8	1.1	—	0	—	0.12	0.002	—
		24	13.8	8.2	8.6	1.4	—	0	—	0.11	0.003	—
		25	16.0	8.3	7.0	1.1	—	1	—	0.22	0.004	—
		26	14.3	8.2	8.0	0.9	—	2	—	0.13	0.007	—
		27	14.0	8.1	8.2	0.9	—	1	—	0.25	0.003	—

COD (化学的酸素要求量)

海や湖沼の有機物による汚れの指標で、数値が大きいほど汚れていることを示す。

資料：環境課

1 5 教育・文化

教育

①幼稚園の園数・園児数・教員数

各年5月1日現在

年次	園数	園児数			教員数		
		総数	男	女	総数	男	女
24年	2	43	21	22	6	—	6
25年	2	37	17	20	7	—	7
26年	2	34	17	17	7	—	7
27年	2	33	13	20	8	—	8
28年	2	45	20	25	8	—	8

資料：学校基本調査

②小学校の学校数・児童数・教員数

各年5月1日現在

年次	学校数	入学数	児童数			教員数		
			総数	男	女	総数	男	女
24年	7	136	829	425	404	96	40	56
25年	7	137	802	420	382	95	39	56
26年	7	122	765	383	382	96	37	59
27年	7	120	755	384	371	95	39	56
28年	7	116	757	383	374	93	42	51

資料：学校基本調査

③中学校の学校数・生徒数・教員数

各年5月1日現在

年次	学校数	入学数	生徒数			教員数		
			総数	男	女	総数	男	女
24年	2	166	483	243	240	51	27	24
25年	2	148	469	243	226	51	30	21
26年	2	138	451	238	213	49	31	18
27年	2	127	410	210	200	43	26	17
28年	2	124	386	199	187	43	21	22

資料：学校基本調査

④中学校卒業者の動向

年次	総数	進学者	専修学校	就職者	その他	進学率 (%)
24年	180	176	—	2	2	97.8
25年	161	157	—	3	1	97.5
26年	154	153	—	1	—	99.4
27年	166	163	—	1	2	98.2
28年	134	133	—	0	1(不明)	99.3

資料：学校基本調査

⑤高等学校の学校数・生徒数教員数

各年5月1日現在

年次	学校数	生徒数			教員数		
		総数	男	女	総数	男	女
24年	1	826	423	403	75	55	20
25年	1	823	416	407	73	52	21
26年	1	806	414	392	73	54	19
27年	1	767	392	375	74	54	20
28年	1	706	355	351	71	48	23

資料：学校基本調査

⑥高等学校卒業者の動向

年次	総数	大学 進学者	専修学校	就職者	その他	進学率 (%)
24年	242	103	66	62	11	42.6
25年	250	96	68	67	13	38.4
26年	270	105	76	81	8	38.9
27年	271	104	84	79	4	38.4
28年	247	96	73	75	3	38.9

資料：学校基本調査

文化

①文化財・種別指定別件数

各年4月1日現在

区分	総数	指定別		
		国	県	市
24年	64	3	11	50
25年	64	3	11	50
26年	65	3	11	51
27年	65	3	11	51
28年	64	3	12	49
有形 文化財	建造物	9		9
	絵画	4		4
	彫刻	3		2
	工藝品	5	1	5
	書跡資料	10		8
無形 文化財	考古資料	2		2
	芸能	1		1
	工芸技術	1		1
民俗 文化財	有形	8		6
	無形	2		2
記念物	史跡・名勝	6	1	5
	史跡	1		1
	天然記念物	12	2	7

※選択文化財（国：2、県：1）を含まない。

資料：教育委員会

②指定文化財一覧

平成28年4月1日現在

区分	種別	名称	員数	時代	特徴	所有者・伝承者 管理者	指定等年月日				
国	記	史跡	熊野参詣道伊勢路	12.2km	江戸	参詣道・八鬼山一里塚	尾鷲市他2名	平成14年12月19日			
		天記	九木神社樹叢 須賀利大池及び小池	-	-	亜熱帯・暖地性草木自生 海跡湖	九木神社 尾鷲市他9名	昭和12年4月17日 平成24年1月24日			
	有	登録	見世土井家住宅主屋	1棟	昭和	尾鷲でも有数の山林経営家の風情あるたたずまいを今に残す建物群。昭和初期の和洋折衷の建築様式を取り入れた主屋のほか、蔵や塀なども含めた9件の建造物	個人所有	平成27年8月4日			
			見世土井家住宅本蔵	1棟	江戸		個人所有	平成27年8月4日			
			見世土井家住宅蔵	1棟	大正		個人所有	平成27年8月4日			
			見世土井家住宅納屋	1棟	大正		個人所有	平成27年8月4日			
			見世土井家住宅米蔵	1棟	昭和		個人所有	平成27年8月4日			
			見世土井家住宅外便所	1棟	昭和		個人所有	平成27年8月4日			
			見世土井家住宅井戸屋形	1棟	昭和		個人所有	平成27年8月4日			
			見世土井家住宅正門及び塀	1基	昭和		個人所有	平成27年8月4日			
見世土井家住宅北通門及び土堀	1基	大正	個人所有	平成27年8月4日							
民	選択	北勢・熊野の鯨船行事	-	-	捕鯨もりの伝承	ハラソ祭保存会	平成1年2月27日				
		尾鷲九木浦の正月行事	-	-	神仏分離以前の複合的な予祝行事	九木浦共同組合	平成9年12月4日				
県	有	彫刻	真蔵寺の木造薬師如来坐像	1棟	鎌倉	鎌倉後期の地方作	真蔵寺	昭和31年5月2日			
		書跡	紙本墨書尾鷲組大庄屋文書	1,684冊	江戸	歴代大庄屋の公用文書	尾鷲市	昭和35年5月17日			
	民	有形	須賀利浦方文書	568冊	江戸	入津記録・漁業資料豊富	須賀利区	昭和42年2月10日			
			尾鷲神社獅子頭	1個	鎌倉	出御の儀式	尾鷲神社	昭和43年3月22日			
	記	天記	人鬼山町石及び関連石仏	37基	室町	道中安全を祈願する民俗信仰資料	尾鷲市他2名	昭和53年2月6日			
			尾鷲神社の大樟	-	-	周囲10m・9mの大樹	尾鷲神社	昭和12年11月12日			
			矢ノ川陰谷樹叢	-	-	暖地性草木・稀有シダ自生	尾鷲市	昭和32年3月29日			
			法念寺の鉄魚	-	-	和金とフナの変種	法念寺	昭和33年12月15日			
			九木崎樹叢	-	-	亜熱帯・暖地性草木自生	尾鷲市	昭和39年10月16日			
			飛鳥神社樹叢	-	-	亜熱帯・暖地性草木自生	飛鳥神社	昭和42年3月27日			
佐波留島			-	-	アオサギの集団営巣地・逆断層	尾鷲市	昭和44年3月28日				
ジュロウカンアオイ自生地			-	-	尾鷲市だけに自生が確認	尾鷲市	平成28年2月13日				
民	選択	尾鷲ヤーヤ祭	-	-	当屋祭祀の伝統を色濃く残す	尾鷲神社	平成14年11月13日				
市	有	建造	曾根弾正五輪塔	3基	室町	曾根弾正・夫人・長男の墓	個人所有	昭和47年2月25日			
			矢浜浄土宝篋印塔	1基	室町	桂城宮綴連王重信の墓	尾鷲市	昭和48年2月13日			
			馬越墓地の津波供養塔	1基	江戸	宝永4年津波供養塔(正徳3年)	金剛寺	昭和48年4月11日			
			三木城跡の五輪塔	1基	江戸	三鬼一族坂本勘兵衛母の墓(寛永19年)	個人所有	昭和48年4月11日			
			賀田羽根の五輪塔	1基	江戸	秋葉山修験者の墓(寛永18年)	賀田区	昭和48年4月11日			
			馬越峠の桃乙句碑	1基	江戸	可涼園桃乙の句碑(嘉永7年)	個人所有	昭和50年4月26日			
			土井本家湧井井戸	1基	江戸	新田開発と茶園経営	個人所有	昭和51年3月2日			
			徳本上人名号碑	1基	江戸	南無阿弥陀仏の名号(文政13年)	念仏寺	昭和54年5月25日			
			南無阿弥陀仏名号碑	1基	江戸	旧街道南関跡・安定寺開山の地	曾根区	平成3年10月24日			
			絵画	念仏寺阿弥陀三尊像	阿弥陀三尊像	1幅	鎌倉	阿弥陀三尊像	念仏寺	昭和35年10月19日	
					司馬江漢筆洋風人物画	1幅	江戸	西洋風筆法の西洋婦人像	個人所有	昭和45年3月9日	
					九鬼家異国船絵図	1冊3枚	江戸	遠見番所史料(文政9年)	個人所有	昭和51年9月18日	
	東其石筆洋画那智の滝	1点			明治	其石代表作の原画	個人所有	昭和53年1月17日			
	彫刻	金剛寺の仁王像			2鉢	江戸	市内で唯一	金剛寺	昭和51年9月18日		
		普濟寺本堂外部彫刻			20点	江戸	瀬川治助重光作	普濟寺	平成23年10月14日		
	工芸	東禅寺の半鐘及び鑄口	大河清兵衛ら寄進(貞享2年)	2個	江戸	大河清兵衛ら寄進(貞享2年)	東禅寺	昭和45年8月28日			
			別山伝代、山下甚大夫寄進(慶安元年)	1基	江戸	別山伝代、山下甚大夫寄進(慶安元年)	普濟寺	昭和48年4月11日			
			藤原種茂作(宝暦5年)	1口	江戸	藤原種茂作(宝暦5年)	金剛寺	昭和50年3月31日			
			藤原種茂・辻義義種作(寛政元年)	1口	江戸	藤原種茂・辻義義種作(寛政元年)	常声寺	昭和50年3月31日			
			藤原種茂作(安永2年)	1口	江戸	藤原種茂作(安永2年)	地藏寺	昭和59年2月15日			
			書跡	安定寺大般若経	599冊	鎌倉	大和忍辱山極楽院が所(元久元年)	安定寺	昭和30年9月10日		
				光林寺縁起書	1巻	江戸	志摩洲英虞郡尾鷲荘の記録(慶長9年)	金剛寺	昭和30年9月10日		
				光明寺大般若経	568冊	鎌倉	版本刷りとして古い	光明寺	昭和43年11月5日		
	東禅寺氏寺日記	2冊		江戸	南輪内郷土資料	東禅寺	昭和45年8月28日				
	考古	大曾根浦方文書	194冊	江戸	漁業資料豊富	大曾根区	昭和46年12月16日				
		矢浜村方文書	117冊	江戸	農業資料豊富	尾鷲市	昭和50年10月1日				
		常声寺の狂歌額・発句額	2枚	江戸	地元22人の吟詠・46人句吟	常声寺	昭和51年5月17日				
		中村山土井家文庫	12,345点	-	近世近代の文学及び勤業資料	尾鷲市	平成9年3月24日				
	無	工技	尾鷲わっぱ製作技術	曾根遺跡出土品	100点	縄文	縄文各期の土器片・石器	曾根区	昭和41年3月24日		
				向井遺跡出土品	1,500点	縄文	縄文早期の土器片・石器	尾鷲市	昭和56年12月9日		
尾鷲わっぱ製作者				-	-	尾鷲わっぱ唯一の現役製作者	世古効史	平成25年8月26日			
尾鷲節笛				-	-	尾鷲節笛の技術保持者	山西敏徳	平成18年10月20日			
芸能				無形	梶賀はらそ祭	捕鯨もりの伝承	-	-	捕鯨もりの伝承	梶賀区	昭和33年9月3日
						掛磯夫婦岩に注連張る	-	-	掛磯夫婦岩に注連張る	大曾根区	昭和48年7月17日
		有形	六地藏燈籠			1基	室町	六地藏燈籠	曾根区	昭和41年3月24日	
			清順上人菩提(永禄9年)			1鉢	室町	清順上人菩提(永禄9年)	常声寺	昭和46年12月16日	
			西国三十三所観音(延宝5年)			35鉢	江戸	西国三十三所観音(延宝5年)	常声寺	昭和46年12月16日	
			県内でも数少なく市内唯一のもの			1基	室町	県内でも数少なく市内唯一のもの	曾根区	昭和47年2月25日	
馬越峠茶屋平兵衛まつる(享保8年)		1鉢	江戸	馬越峠茶屋平兵衛まつる(享保8年)	個人所有	昭和49年9月6日					
鮪3万尾豊漁の供養(天保12年)		1基	江戸	鮪3万尾豊漁の供養(天保12年)	普濟寺	昭和50年4月26日					
記	史跡	名柄一里塚	-	江戸	両側の塚に松・桜植える	山協組合	昭和38年9月6日				
		九木崎遠見番所・常燈場・狼煙場	-	江戸	外国からの海岸防備と航海安全	尾鷲市	昭和45年3月9日				
		曾根城跡	-	室町	曾根弾正の山城	曾根区	昭和47年2月25日				
		三木城跡	-	室町	三鬼新八郎の山城	尾鷲市	昭和48年7月14日				
		木名峠狼煙場跡	3本建1基	江戸	市内唯一の残存狼煙場跡	早田区	昭和61年9月29日				
		天記	高宮神社樹叢	-	-	亜熱帯・暖地性草木自生	高宮神社	昭和30年9月10日			
	三木里海岸の松原		-	-	正徳2年(1712)の植林	尾鷲市	昭和48年7月17日				
	桃頭島		-	-	亜熱帯・暖地性草木自生	尾鷲市	昭和63年11月29日				
	城山女王滝		-	-	落人伝承と名勝地	尾鷲市	昭和54年10月1日				

(1) 指定文化財の配列は、文化財保護法第2条に準じた。(2) 区分・種別の略称は、次の通りである。

(種別左) 有=有形文化財 無=無形文化財 民=民俗文化財 記=記念物

(種別右) 天記=天然記念物 登録=登録文化財 選択=記録作成等の措置を講ずべき無形の民俗文化財 建造=建造物 工芸=工芸品

考古=考古資料 工技=工芸技術 無形=無形文化財 有形=有形文化財 史=史跡 名=名勝

資料：教育委員会

図書館

①分類別蔵書数

平成27年度末現在

区分	総数	所蔵率	一般図書	児童図書
総数	74,831	100%	56,380	18,451
総記	2,370	3.17%	2,200	170
哲学・宗教	2,446	3.27%	2,278	168
歴史・地理	6,009	8.03%	5,285	724
社会科学	9,017	12.05%	8,255	762
自然科学	4,809	6.42%	3,626	1183
技術・工学	4,688	6.26%	4,191	497
産業	2,039	2.72%	1,774	265
芸術	5,391	7.20%	4,680	711
語学	1,174	1.57%	860	314
文学	16,132	21.56%	9,914	6218
小説	12,369	16.53%	12,369	-
絵本	6,380	8.53%	-	6,380
紙芝居	625	0.84%	-	625
雑誌	1,242	1.66%	808	434
その他	140	0.19%	140	-

資料：平成28年度図書館要覧

②図書館利用状況

平成27年度

月別	館外貸出冊数				入館者数		
	総数	男	女	団体	総数	男	女
総数	67,667	20,805	39,384	7,478	28,306	11,842	16,464
4月	5,455	1,701	3,293	461	2,030	794	1,236
5月	5,482	1,569	3,217	696	2,015	838	1,177
6月	6,072	1,816	3,461	795	2,420	1,006	1,414
7月	6,403	1,959	3,913	531	2,825	1,182	1,643
8月	5,874	1,922	3,310	642	2,653	1,155	1,498
9月	5,632	1,807	3,286	539	2,277	941	1,336
10月	6,213	1,813	3,532	868	2,707	1,134	1,573
11月	5,596	1,707	3,325	564	2,724	1,157	1,567
12月	4,911	1,705	2,898	308	2,157	940	1,217
1月	5,461	1,527	3,073	861	2,383	967	1,416
2月	4,511	1,362	2,328	821	1,523	663	860
3月	6,057	1,917	3,748	392	2,592	1,065	1,527

資料：平成28年度図書館要覧

1 6 観光

①入込客数（目的別）

（単位：人）

年次	総数	一般観光客	釣り客	海水浴客
24年	414,950	393,775	14,580	6,595
25年	435,226	412,931	14,255	8,040
26年	506,117	492,515	5,652	7,950
27年	574,926	559,601	6,235	9,090
28年	497,250	481,417	5,783	10,050
1月	31,592	31,157	355	80
2月	52,166	51,746	320	100
3月	34,729	34,150	509	70
4月	33,054	32,432	492	130
5月	38,893	37,903	740	250
6月	29,225	28,704	461	60
7月	34,662	32,869	393	1,400
8月	88,190	80,245	345	7,600
9月	32,821	32,362	369	90
10月	38,759	37,989	670	100
11月	40,257	39,548	629	80
12月	42,902	42,312	500	90

資料：水産商工食のまち課

②入込客数（在住県内・県外）

（単位：人）

年次・区分	総数	県内人	県外人	（再掲）	
				日帰客	宿泊客
24年					
一般観光客	393,775	240,202	153,573	354,396	39,379
釣り客	14,580	6,124	8,456	7,873	6,707
海水浴客	6,595	5,210	1,385	5,718	877
25年					
一般観光客	415,931	253,718	162,213	374,337	41,594
釣り客	14,255	5,987	8,268	7,698	6,557
海水浴客	8,040	6,352	1,688	6,971	1,069
26年					
一般観光客	492,515	300,434	192,081	443,262	49,253
釣り客	5,652	2,374	3,278	3,052	2,600
海水浴客	7,950	6,281	1,669	6,893	1,057
27年					
一般観光客	559,601	341,357	218,244	503,639	55,962
釣り客	6,235	2,619	3,616	3,367	2,868
海水浴客	9,090	7,181	1,909	7,881	1,209
28年					
一般観光客	481,417	293,664	187,753	433,274	48,143
釣り客	5,783	2,429	3,354	3,123	2,660
海水浴客	10,050	7,940	2,110	8,713	1,337

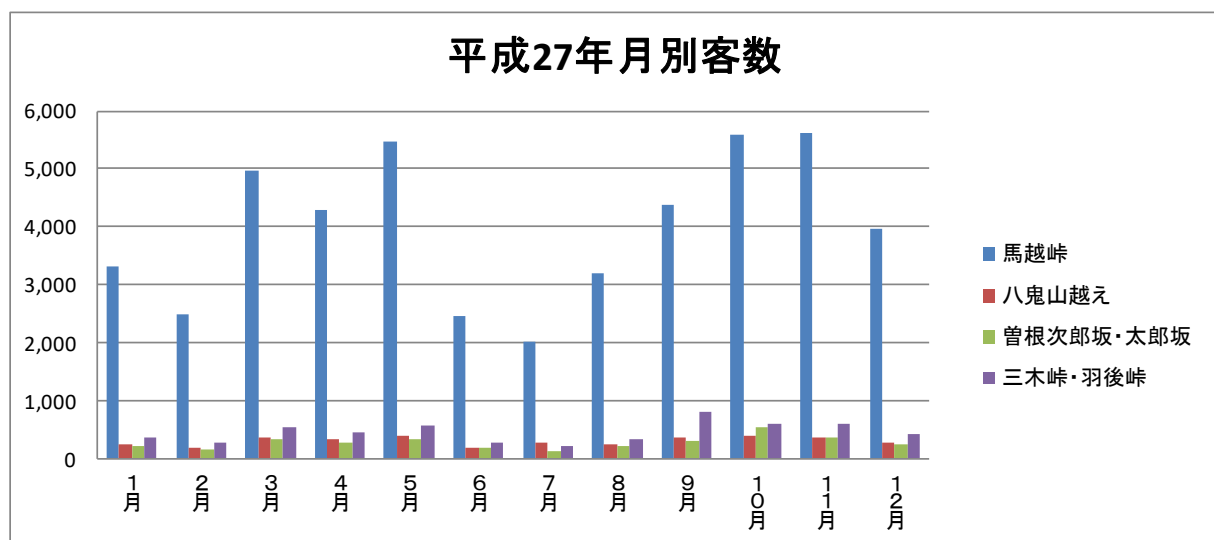
資料：水産商工食のまち課

③熊野古道客数（一般観光客再掲）

（単位：人）

年次	総数	馬越峠	八鬼山越え	曾根次郎坂・太郎坂	三木峠・羽後峠
23年	70,729	31,039	15,356	11,397	12,937
24年	53,513	31,426	8,950	6,090	7,047
25年	62,806	42,825	7,826	5,997	6,158
26年	94,701	57,168	13,339	10,968	13,226
27年	59,993	47,758	3,545	3,277	5,413
1月	4,143	3,300	249	223	371
2月	3,106	2,494	180	163	269
3月	6,189	4,971	358	324	536
4月	5,317	4,298	316	264	439
5月	6,766	5,478	388	338	562
6月	3,064	2,444	178	177	265
7月	2,645	2,024	268	133	220
8月	3,966	3,199	228	202	337
9月	5,844	4,381	358	309	796
10月	7,108	5,582	386	539	601
11月	6,926	5,612	357	355	602
12月	4,919	3,975	279	250	415

資料：水産商工食のまち課



1 7 市民所得

①市民所得（分配）

〈93SNA〉

年度	雇業者報酬	賃金・俸給	雇主の現実 社会負担	雇主の帰属 社会負担	財産所得	分配				
						一般政府	家計	利子	配当	保険契約者 帰属財産所得
平成14年度	36,104	31,007	3,406	1,691	2,360	▲ 339	2,652	836	202	1,215
15年度	35,014	30,635	3,187	1,191	2,446	▲ 124	2,523	778	235	1,072
16年度	33,449	29,636	2,902	911	2,299	▲ 98	2,347	669	244	1,032
17年度	34,471	30,684	2,963	824	2,974	168	2,750	928	267	1,107
18年度	34,178	30,382	2,953	842	3,172	133	2,969	1,265	291	1,114
19年度	32,932	29,033	2,907	992	3,002	64	2,859	1,327	255	1,006
20年度	30,944	27,213	2,865	866	2,231	▲ 206	2,362	1,100	178	838
21年度	29,365	25,560	2,831	975	2,336	▲ 169	2,422	1,097	166	879
22年度	28,715	24,983	2,891	841	2,251	▲ 353	2,519	1,171	203	860
23年度	28,164	24,410	2,912	842	2,197	▲ 429	2,567	1,083	244	901
24年度	28,642	24,771	2,969	902	2,111	▲ 480	2,532	1,084	210	880
25年度	28,805	24,904	3,072	829	2,330	▲ 332	2,601	1,103	233	907
26年度	27,565	23,764	2,985	816	2,211	▲ 286	2,429	992	259	900

②経済活動別市内総生産

〈93SNA〉

年度	産業	農林水産業				鉱業	製造業	建設業	電気・ガス ・水道
		農林水産業	農業	林業	水産業				
			農林水産業	農業	林業				
平成14年度	55,862	4,500	101	345	4,054	922	4,305	5,479	7,712
15年度	55,688	3,710	103	416	3,191	722	3,274	7,795	7,605
16年度	53,558	3,774	110	452	3,212	668	2,015	7,215	7,226
17年度	53,530	3,344	97	485	2,762	706	1,619	9,356	6,161
18年度	52,712	3,137	100	483	2,554	747	1,441	9,278	5,383
19年度	54,582	3,472	97	446	2,929	942	2,451	9,912	4,636
20年度	46,258	3,046	97	454	2,495	1,295	1,478	5,724	3,215
21年度	45,789	2,819	96	402	2,321	892	1,306	6,094	3,889
22年度	52,252	2,982	92	379	2,511	979	3,114	9,911	3,394
23年度	52,668	3,030	91	391	2,548	1,100	3,630	9,163	2,521
24年度	51,554	2,971	94	341	2,536	657	3,200	8,265	2,744
25年度	50,967	2,836	92	346	2,398	1,057	3,661	6,841	2,465
26年度	49,264	1,896	82	394	1,420	544	2,574	6,171	2,308

(単位：百万円)

貸貸料	対家計民間 非営利団体	企業所得							市民所得	一人当たり 市民所得 (千円)
		民間法人企業	公的企業	個人企業	農林水産業	その他の産業	持ち家			
400	47	16,826	11,318	▲ 833	6,341	41	3,519	2,781	55,290	2,398
438	47	18,995	12,597	▲ 508	6,906	39	3,988	2,879	56,455	2,478
402	50	18,451	11,959	▲ 224	6,716	31	3,710	2,975	54,199	2,425
449	56	17,568	10,904	111	6,553	19	3,459	3,075	55,013	2,489
298	70	16,476	9,770	160	6,546	15	3,342	3,189	53,825	2,482
271	79	18,088	11,227	515	6,346	26	3,107	3,213	54,022	2,534
246	75	13,853	7,845	144	5,863	24	2,547	3,292	47,028	2,248
280	84	14,615	8,511	190	5,914	21	2,421	3,472	46,316	2,259
284	86	17,496	10,827	425	6,244	25	2,678	3,541	48,462	2,419
339	60	16,306	9,858	578	5,870	24	2,338	3,508	46,667	2,374
358	59	16,400	10,106	491	5,802	22	2,248	3,532	47,153	2,465
358	61	17,197	10,542	356	6,300	23	2,729	3,548	48,332	2,580
277	68	17,160	10,537	587	6,085	12	2,537	3,486	46,935	2,557

資料：三重県戦略企画部統計課

(単位：百万円)

卸売・ 小売業	金融・ 保険業	不動産業	運輸・ 通信業	情報 通信業	サービス業	政府 サービス 生産者	対家計 民間非営利 サービス 生産者	輸入品に課 される税・ 関税等	市内 総生産
7,646	4,331	3,952	7,317	3,191	6,507	12,136	1,520	88	69,606
7,448	4,284	4,746	7,048	2,677	6,379	11,551	1,487	64	68,790
7,184	4,066	5,595	7,222	2,299	6,294	11,679	1,533	23	66,793
6,738	4,136	6,510	7,022	2,097	5,841	12,388	1,573	119	67,610
6,404	3,929	7,597	6,960	1,943	5,893	11,309	1,684	118	65,823
7,103	4,010	6,757	7,351	1,924	6,024	11,385	1,690	141	67,798
7,408	3,063	6,244	7,121	1,854	5,810	11,058	1,694	202	59,212
7,915	3,011	5,857	6,329	1,834	5,843	11,073	1,661	240	58,763
8,287	2,991	6,484	6,444	1,586	6,080	11,044	1,814	231	65,341
9,093	2,766	7,150	6,446	1,358	6,411	11,180	1,971	289	66,108
9,673	2,622	6,977	6,349	1,258	6,838	10,866	2,114	348	64,882
9,817	2,644	6,996	6,021	1,317	7,312	10,690	2,089	443	64,189
9,443	2,557	10,127	5,825	1,532	6,287	10,443	1,964	446	62,117

資料：三重県戦略企画部統計課

1 8 財政

①一般会計歳入・歳出決算額

(単位：円)

区分		平成25年度	平成26年度	平成27年度
歳入	総額	11,165,594,010	11,071,973,914	10,879,904,669
	市税	2,318,778,607	2,297,661,009	2,245,832,789
	地方譲与税	62,059,444	55,215,611	55,723,278
	利子割交付金	6,525,000	5,137,000	4,308,000
	配当割交付金	9,812,000	17,911,000	14,647,000
	株式等譲渡所得割交付金	16,454,000	10,228,000	13,298,000
	地方消費税交付金	185,817,000	225,403,000	364,425,000
	自動車取得税交付金	23,533,000	8,191,000	13,232,000
	地方特例交付金	5,930,000	5,657,000	5,133,000
	地方交付税	3,511,894,000	3,485,717,000	3,618,762,000
	交通安全対策特別交付金	3,152,000	2,801,000	2,768,000
	分担金及び負担金	132,144,675	130,444,437	137,758,743
	使用料及び手数料	146,437,482	141,976,234	139,270,691
	国庫支出金	1,690,912,054	1,179,631,933	1,111,646,719
	県支出金	565,106,888	649,889,406	639,777,484
	財産収入	45,174,402	53,624,826	30,972,451
	寄附金	36,947,001	108,331,000	124,127,625
	繰入金	909,520,793	823,013,072	797,051,601
	繰越金	313,965,902	440,140,818	236,652,974
	諸収入	132,729,762	120,400,568	127,217,314
市債	1,048,700,000	1,310,600,000	1,197,300,000	
繰越明許費	814,987,000	150,770,748	270,241,603	
事故繰越	—	—	—	
歳出	総額	10,725,453,192	10,835,320,940	10,548,648,433
	議会費	135,896,734	140,500,517	144,020,838
	総務費	2,413,104,741	1,974,206,264	2,331,983,032
	民生費	2,893,438,422	3,534,398,699	3,426,448,544
	衛生費	1,517,549,430	1,277,341,282	1,302,345,906
	農林水産業費	399,023,592	531,852,213	457,165,861
	商工費	179,590,737	145,940,759	172,911,239
	土木費	280,290,065	325,047,914	324,007,412
	消防費	475,664,899	599,778,208	592,875,256
	教育費	1,283,542,177	1,141,863,893	686,195,069
	災害復旧費	—	—	999,000
	公債費	1,147,352,395	1,164,391,191	1,109,696,276
	予備費	—	—	—
	繰越明許費	800,476,967	145,512,397	255,457,442
	事故繰越	—	—	—

※繰越明許費については、上記金額にそれぞれ含まれているものを再掲しています

資料：出納室

②特別会計歳入・歳出決算額

(単位：円)

区分		平成25年度	平成26年度	平成27年度
歳入	総額	3,715,331,352	3,650,210,988	3,743,672,037
	国民健康保険事業	3,137,994,074	3,053,346,159	3,144,454,615
	後期高齢者医療事業	574,572,208	594,099,759	596,452,352
	公共下水道事業	2,765,070	2,765,070	2,765,070
歳出	総額	3,504,215,742	3,603,768,361	3,623,136,633
	国民健康保険事業	2,932,304,894	3,012,418,471	3,043,821,160
	後期高齢者医療事業	569,145,778	588,584,820	576,550,403
	公共下水道事業	2,765,070	2,765,070	2,765,070

資料：出納室

③水道事業決算額

(単位：円)

区分	平成25年度	平成26年度	平成27年度
水道事業収益	614,590,615	636,745,244	595,890,829
水道事業費用	508,837,598	568,276,589	546,184,042

資料：水道部

④病院事業決算額

(単位：円)

区分	平成25年度	平成26年度	平成27年度
病院事業収益	4,275,678,615	4,394,483,480	4,404,339,048
病院事業費用	4,613,002,966	4,487,008,985	4,417,319,090

資料：尾鷲総合病院

⑤市税の科目別決算額

(単位：円)

区分	平成25年度	平成26年度	平成27年度
総額	2,318,778,607	2,297,661,009	2,245,832,789
市民税	965,090,692	943,405,938	918,763,042
固定資産税	988,760,801	991,545,867	972,168,994
軽自動車税	43,646,370	44,122,562	44,847,155
市たばこ税	177,116,240	171,866,210	171,283,148
特別土地保有税	—	—	—
都市計画税	144,164,504	146,720,432	138,770,450

資料：税務課

1 9 職員・選挙

①市職員数

平成28年4月1日現在

所属	総数	正規職員	嘱託・臨時職員
総数	614(※3)	423(※3)	191
市長公室	18	12	6
財政課	7	7	0
総務課	11	10	1
防災危機管理室	6	5	1
税務課	17	16	1
市民サービス課	20	12	8
須賀利センター	2	1	1
九鬼センター	3	1	2
南輪内センター	6	1	5
北輪内センター	3	1	2
福祉保健課	32	20	12
環境課	31(※1)	24(※1)	7
水産商工食のまち課	17	15	2
木のまち推進課	12	10	2
建設課	12	11	1
出納室	4	4	0
議会事務局	5	3	2
選挙管理委員会事務局	1	1	0
監査委員事務局	2	2	0
教育委員会	98(※2)	22(※2)	76
総合病院	295	233	62
水道部	10	10	0
紀北広域連合	2	2	0

※市長、副市長及び教育長を除く

※ () は再掲

※は再任用短時間勤務職員

資料：総務課

②年齢別職員数（正規職員）

平成28年4月1日現在

区分	総数	男	女	備考
総数	421(※3)	215(※2)	206(※1)	
19歳以下	0	0	0	
20～24歳	19	4	15	
25～29歳	54	28	26	
30～34歳	50	30	20	
35～39歳	64	25	39	
40～44歳	84	53	31	
45～49歳	60	32	28	
50～54歳	57	28	29	
55～59歳	30	13	17	
60歳以上	3(※3)	2(※2)	1(※1)	

※市長、副市長及び教育長を除く

※ () は再掲

※は再任用短時間勤務職員

資料：総務課

③選挙人名簿登録者数

各年12月2日現在

年次	総数	男	女
24年	17,393	8,023	9,370
25年	17,079	7,876	9,203
26年	16,838	7,745	9,093
27年	16,476	7,581	8,895
28年	16,502	7,587	8,915

資料：選挙管理委員会

④選挙執行状況

平成29年1月1日現在

区分	執行年月日	当日有権者数	投票者数	投票率(%)
尾鷲市長選挙	平成16年3月28日	19,541	無投票	—
尾鷲市市議会補欠選挙	平成16年3月28日	19,541	9,197	47.07%
参議院議員(選挙区)	平成16年7月11日	19,657	11,974	60.91%
参議院議員(比例区)	平成16年7月11日	19,685	11,986	60.89%
衆議院議員(小選挙区)	平成17年9月11日	19,411	13,897	71.59%
衆議院議員(比例代表)	平成17年9月11日	19,444	13,902	71.50%
最高裁判所裁判官	平成17年9月11日	19,411	13,469	69.39%
尾鷲市議会議員選挙	平成18年11月12日	18,997	15,199	80.01%
三重県知事	平成19年4月8日	18,916	13,320	70.42%
三重県議会議員	平成19年4月8日	18,916	13,318	70.41%
参議院議員(選挙区)	平成19年7月29日	18,960	11,922	62.88%
参議院議員(比例代表)	平成19年7月29日	18,960	11,922	62.88%
尾鷲市長選	平成20年3月23日	18,642	12,832	68.83%
尾鷲市議会議員選挙	平成21年5月31日	18,098	13,944	77.05%
尾鷲市長選	平成21年7月26日	18,197	14,083	77.39%
衆議院議員(小選挙区)	平成21年8月30日	18,329	13,279	72.45%
衆議院議員(比例代表)	平成21年8月30日	18,329	13,281	72.46%
最高裁判所裁判官	平成21年8月30日	18,296	12,753	69.70%
参議院議員(選挙区)	平成22年7月11日	18,152	11,408	62.85%
参議院議員(比例代表)	平成22年7月11日	18,152	11,409	62.85%
三重県知事	平成23年4月10日	17,796	11,818	66.41%
三重県議会議員	平成23年4月10日	17,796	11,784	66.22%
衆議院議員(選挙区)	平成24年12月16日	17,367	10,879	62.64%
衆議院議員(比例代表)	平成24年12月16日	17,367	10,877	62.63%
最高裁判所裁判官	平成24年12月16日	17,342	10,591	61.07%
尾鷲市議会議員選挙	平成25年6月9日	16,896	13,165	77.92%
尾鷲市長選挙	平成25年6月9日	16,896	13,166	77.92%
参議院議員(選挙区)	平成25年7月21日	17,151	9,492	55.34%
参議院議員(比例代表)	平成25年7月21日	17,151	9,492	55.34%
衆議院議員(小選挙区)	平成26年12月14日	16,807	9,641	57.36%
衆議院議員(比例代表)	平成26年12月14日	16,807	9,640	57.36%
最高裁判所裁判官	平成26年12月14日	16,785	9,266	55.20%
三重県知事	平成27年4月12日	16,562	6,802	41.07%
参議院議員(選挙区)	平成28年7月10日	16,616	9,786	58.90%
参議院議員(比例代表)	平成28年7月10日	16,616	9,784	58.88%

資料：選挙管理委員会

20 治安・災害

治安

①犯罪認知と検挙件数（尾鷲警察署管内）

区分（年次）	総数	凶悪犯	粗暴犯	窃盗犯	知能犯	風俗犯	その他
平成26年認知	201	-	11	134	16	-	40
26年検挙	100	-	10	70	13	-	7
27年認知	203	1	14	126	16	-	46
27年検挙	96	1	11	73	8	-	3
28年認知	201	-	12	134	18	-	37
28年検挙	137	-	10	109	11	-	7

資料：尾鷲警察署

②交通事故発生件数（尾鷲警察署管内）

年次	総件数	人身事故件数	死者	傷者	物損事故件数
26年	713	95	2	122	618
27年	742	97	4	122	645
28年	651	89	4	116	562

資料：尾鷲警察署

③原因別交通事故発生件数（尾鷲警察署管内）

○車両の原因

平成28年

区分	人身事故	死者	区分	人身事故	死者
総数	89	4	最高速度違反	1	-
信号無視	5	-	安全運転義務違反	6	2
飲酒運転	0	-	前方不注視	15	-
禁止場所追越し	1	-	動静不注視	15	-
横断歩行者妨害	5	2	安全不確認	30	-
一時停止違反	2	-	その他	3	-
交差点安全通行	1	-	その他	5	-

○歩行者の原因

平成28年

区分	人身事故	死者
総数	11	1
とび出し	-	-
横断歩道外横断	4	-
走行車両直前横断	-	-
信号無視	-	-
その他	7	1

資料：尾鷲警察署

④運転免許取得者数（尾鷲警察署管内）

各年12月末現在

年次	総数	男女別		第2種免許	第1種免許			
					大型・普通 大特・けん引	自二	小特	原付
26年	24,004	(男)	13,061	434	12,420	81	2	124
		(女)	10,943	13	10,207	52	1	670
27年	23,644	(男)	12,835	411	12,249	64	2	109
		(女)	10,809	14	10,119	47	1	628
28年	23,226	(男)	12,564	391	12,007	59	1	106
		(女)	10,662	14	10,044	43	1	560

資料：尾鷲警察署

⑤要救助別海難事故種類別状況

年次	総数	衝突	乗上げ	推進器 障害	機関 故障	転覆	浸水	火災	運行 障害	安全 障害	舵故障	その他
24年	10	—	1	1	2	1	3	—	2	—	—	—
25年	14	4	—	1	3	—	1	1	1	1	—	2
26年	18	3	4	1	6	—	1	—	2	—	—	1
27年	20	—	2	—	7	4	1	1	1	1	—	3
28年	12	2	—	2	4	—	—	—	2	—	—	2

資料：尾鷲海上保安部

⑥海難人身事故種類別状況

年次	総数	自殺	負傷	病気	磯釣中	岸壁 転落	遊泳中	海中 転落	水上 オートバイ	ダイ ビング	行方 不明	その他
24年	24	1	3	6	4	1	—	9	—	—	—	—
25年	19	—	6	2	3	1	1	3	—	—	2	1
26年	25	2	3	3	5	6	1	2	—	—	1	2
27年	16	3	3	3	1	1	2	3	—	—	—	—
28年	18	1	5	3	2	—	2	5	—	—	—	—

資料：尾鷲海上保安部

消防

①消防車両及び人員

各年4月1日現在

年次	消防本部(署)										消防団			
	職員	消防ポンプ等保有台数									団員	消防ポンプ等保有台数		
		普通ポンプ車	水槽付ポンプ車	高所放水車	化学車	小型はしご車10m級	救助工作車	高規格救急車	救急車	その他車両		普通ポンプ車	小型動力ポンプ付積載車	小型動力ポンプ
24年	37	3	1	1	2	0	1	3	1	6	221	2	19	30
25年	35	3	1	1	2	0	1	3	1	6	218	2	19	30
26年	34	3	1	1	2	0	1	3	1	6	215	2	19	30
27年	35	3	1	1	2	0	1	3	1	5	219	2	19	30
28年	35	3	1	1	2	0	1	3	1	6	206	2	19	20

資料：尾鷲消防署

資料：防災危機管理室

②月別火災発生件数

年次	総数	1月	2月	3月	4月	5月	6月	7月	8月	9月	10月	11月	12月
24年	8	1	—	3	1	—	1	—	—	—	1	—	1
25年	7	—	1	2	1	—	1	1	1	—	—	—	—
26年	6	1	—	—	1	—	—	—	1	1	—	2	—
27年	6	—	—	3	1	—	—	—	—	—	—	1	1
28年	6	—	1	—	1	2	—	1	—	—	—	—	1

資料：尾鷲消防署

③原因別火災発生件数

区分	平成24年	平成25年	平成26年	平成27年	平成28年
総数	8	7	6	6	6
タバコ	1	1	1	—	—
たき火	1	—	—	—	1
火遊び	—	—	—	—	—
コンロ	—	—	3	1	1
放火	—	—	—	—	—
放火の疑い	1	—	—	1	—
風呂釜等	—	—	—	—	—
マッチ・ライター	—	—	—	—	—
煙突・煙道	—	—	—	—	—
電気関係	1	—	1	1	—
爆発	—	—	—	—	—
ローソク	—	1	—	1	—
ストーブ	—	—	1	—	—
その他	2	5	—	1	3
調査中	—	—	—	—	—
不明	2	—	—	1	1

資料：尾鷲消防署

④火災・焼失・損害状況

年次	火災種別							焼損面積		死傷者		損害額
	総数	建物	林野	車両	船舶	航空機	その他	建物(m ²)	林野(m ²)	死者	傷者	(千円)
24年	8	5	-	-	-	-	3	486	-	-	-	9,447
25年	7	2	-	-	-	-	5	5.0	-	-	-	3
26年	6	5	-	-	-	-	1	210.0	-	-	-	12,325
27年	6	3	-	-	1	-	2	266.0	-	1	-	20,364
28年	6	5	-	1	-	-	-	93.0	-	-	1	257

資料：尾鷲消防署

⑤救急出動件数

年次	総数	火災	自然災害	水難	交通	労働災害	運動競技	一般負傷	加害	自損行為	急病	その他
24年	1,118	-	-	1	77	8	5	176	4	6	721	120
25年	1,125	2	-	4	81	11	4	157	3	5	696	162
26年	1,116	-	-	2	57	12	3	161	6	7	703	165
27年	1,242	2	-	1	82	13	10	175	4	-	768	187
28年	1,944	3	-	11	140	28	7	328	6	12	1,188	221

資料：尾鷲消防署



2 1 その他

①歴代市長

平成29年3月1日現在

	氏名	就任・退任
第1代	あぜち ちゅういち 畦地 衷市	昭和29年7月24日 ~ 昭和35年12月26日
第2代	いわき てい 岩城 悌	昭和36年2月15日 ~ 昭和47年8月13日
第3代	ながの かつあき 長野 勝明	昭和47年10月1日 ~ 昭和63年3月31日
第4代	すぎた はるお 杉田 晴良	昭和63年4月17日 ~ 平成12年4月16日
第5代	いとう まさひさ 伊藤 允久	平成12年4月17日 ~ 平成20年4月16日
第6代	おくだ ひさよし 奥田 尚佳	平成20年4月17日 ~ 平成21年6月20日
第7代	いわた あきひと 岩田 昭人	平成21年7月26日 ~ 現在

資料：総務課

②歴代助役・副市長

平成29年3月1日現在

		氏名	就任・退任
助役	第1代	大川 久	S 3 0 . 6 ~ S 3 8 . 5
	第2代	大藤 寿夫	S 3 8 . 6 ~ S 4 6 . 4
	第3代	家城 光雄	S 4 6 . 1 0 ~ S 5 9 . 2
	第4代	若山 明夫	S 5 9 . 4 ~ S 6 3 . 3
	第5代	庄司 隆夫	S 6 3 . 5 ~ H 2 . 3
	第6代	藤沢 英三	H 2 . 4 ~ H 4 . 3
	第7代	小林 昭男	H 4 . 4 ~ H 6 . 3
	第8代	内山 卓	H 6 . 4 ~ H 1 0 . 7
	第9代	田中 正道	H 1 0 . 9 ~ H 1 4 . 3
	第10代	大川 尚二	H 1 4 . 4 ~ H 1 4 . 1 2
副市長	第11代	小倉 光善	H 1 5 . 4 ~ H 1 9 . 3
	第1代	鈴木 恭一	H 1 9 . 7 ~ H 2 0 . 4
	第2代	横田 浩一	H 2 1 . 1 1 ~ H 2 5 . 3
	第3代	山口 武美	H 2 5 . 8 ~ H 2 7 . 3
	第4代	林 幸喜	H 2 7 . 4 ~ 現在

資料：総務課

③歴代収入役

平成29年3月1日現在

	氏名	就任・退任	
第1代	岡 源次郎	S 2 9 . 6	～ S 3 4 . 5
第2代	浜口 楽平	S 3 4 . 7	～ S 4 4 . 1 2
第3代	野地 善十郎	S 4 4 . 1 2	～ S 5 6 . 1 2
第4代	森本 一利	S 5 6 . 1 2	～ S 6 3 . 3
第5代	山本 秀雄	S 6 3 . 5	～ H 8 . 5
第6代	上村 隼右	H 8 . 5	～ H 1 2 . 5
第7代	杉本 純一郎	H 1 2 . 5	～ H 1 9 . 3

資料：総務課

④市議会議員名簿

平成29年1月1日現在

氏名	党派	会派	氏名	党派	会派
真井 紀夫	公明党	政進クラブ	高村 泰徳		政進クラブ
内山 鉄芳			奥田 尚佳		
中平 隆夫			三鬼 孝之		
田中 勲			村田 幸隆		
小川 公明					
濱中 佳芳子					
三鬼 和昭					
南 靖久					
榎本 隆吉					

※議席順

資料：議会事務局

⑤尾鷲市の歩み

昭和

- 29年6月20日 北牟婁郡尾鷲町、須賀利村、九鬼村、南牟婁郡北輪内村、南輪内村が合併し、「尾鷲市」誕生、「おわせ」と呼称。当時の人口数 尾鷲地区20,400人、須賀利地区1,402人、九鬼地区3,442人、北輪内地区3,456人、南輪内地区4,488人、総数33,188人
- 29年7月23日 初代市長に畦地衷市氏当選
- 29年8月4日 公募により市章制定
- 30年4月1日 市消防本部を設置、常備消防態勢整う
- 30年8月25日 国民健康保険を全市に実施
- 31年2月10日 尾鷲港、三重県遠洋漁業基地に指定される
- 32年1月12日 紀勢線大曾根浦駅－九鬼駅間開通
- 33年4月23日 紀勢線九鬼駅－三木里駅間開通
- 34年4月1日 二級国道170号線[松阪市－和歌山市]は一級国道42号線[津市－和歌山市]として昇格
- 34年7月15日 紀勢本線賀田駅～二木島駅同時開業、紀勢本線全線開通
- 35年2月 北山道路（尾鷲－池原間）開通
- 35年5月24日 チリ地震津波来襲
（津波の高さ3.17m。北浦・新川原町等被害甚大、波は中井の通りを超え、全市の井戸は塩水と汚水で使用不能となる、尾鷲市の被害、全壊8戸、流失6戸、半壊9戸、床上浸水480戸、被害総額4億1,000万円）
- 36年2月14日 市長に岩城梯氏当選
- 36年8月31日 市庁舎完成
- 36年9月27日 電源開発(株)尾鷲第二発電所完成
- 37年7月31日 電源開発(株)尾鷲第一発電所完成
- 39年12月4日 尾鷲三田火力発電所及び東邦石油(株)完工式。
- 41年4月1日 尾鷲港開港指定
- 42年4月27日 国道42号線矢ノ川トンネル貫通
- 42年6月1日 尾鷲港が重要港湾に指定される
- 42年7月15日 尾鷲市総合グラウンド・市体育文化会館完成
- 43年9月26日 カナダ・プリンスルパート市と姉妹都市提携
- 44年6月17日 尾鷲総合病院完成
- 46年4月1日 三重紀北消防組合発足
- 46年9月9日 三重県南部集中豪雨
～10日 （降雨量1,092mm、賀田3カ所、古江1カ所で山崩れ発生。死者26人・負傷者30人・全壊40戸・半壊損傷18戸・床上浸水243戸・床下浸水455戸）
- 47年10月1日 尾鷲地区広域行政事務組合設立
- 47年10月2日 市長に長野勝明氏当選
- 50年6月10日 尾鷲消防署庁舎完成
- 51年3月31日 塵芥焼却場・不燃物投棄場完成
- 54年6月20日 名誉市民に長野泰一医学博士
- 55年6月19日 尾鷲市立中央公民館が完成
- 57年6月20日 県道須賀利港相賀停車場線開通
- 60年6月8日 第1回尾鷲総合物産展開催
- 60年6月9日 第1回全国尾鷲節コンクール開催
- 62年6月19日 尾鷲三田火力発電所3号機運転開始
- 63年4月17日 市長に杉田晴良氏当選

平成

元年6月6日	市制35周年を記念し、市の花・鳥・木・魚を公示 (花：ヤブツバキ[情熱] 鳥：アオサギ[繁栄]木：ヒノキ[伝統] 魚：ブリ[発展] 準指定魚：ガシ[カサゴ][郷土])
2年10月1日	尾鷲市民憲章を制定
2年10月24日	ふるさと創生1億円事業で尾鷲市立天文科学館が完成
4年4月20日	「三木里野鳥の小径」「ふれあいマリンロード」完成
4年10月25日	八鬼山トンネル開通
5年4月24日	尾鷲市民文化会館「せぎやまホール」完成
5年5月30日	大曾根公園完成
6年5月18日	東紀州地域活性化事業推進協議会が県と東紀州8市町村で発足
8年4月20日	尾鷲市立総合病院新棟完成
8年11月6日	八鬼山、馬越峠が「歴史の道100選」に選ばれる
9年7月26日	尾鷲ひのきプレカット工場完成
10年12月25日	近畿自動車道紀勢線尾鷲市－紀勢町間に施行命令
11年3月27日	輪内高齢者サービスセンター完成
11年4月18日	東紀州体験フェスタ開幕
11年10月1日	尾鷲ヒノキ内装材加工協同組合完成
12年3月1日	紀北広域連合介護保険センター完成
12年3月26日	市長に伊藤允久氏が当選
12年8月28日	福祉保健センター完成
13年4月6日	熊野古道が「紀伊山地の霊場と参詣道」として世界遺産暫定リストに登録
13年11月22日	国道311号曾根、梶賀バイパス開通
14年3月25日	尾鷲市役所がISO14001認証取得
14年4月24日	東海地震の強化指定地域に指定される
14年9月18日	国道311号早田・三木浦バイパス開通
15年6月8日	尾鷲市国際交流協会設立
15年6月11日	市有林がFSC森林管理認証取得
16年7月7日	熊野古道が「紀伊山地の霊場と参詣道」として世界遺産に登録される
17年1月16日	市制50周年を記念して、せぎやまホールで「NHKのど自慢」開催
17年3月31日	尾鷲市防災センター完成
18年3月31日	海洋深層水取水・分水施設「アクアステーション」完成
19年1月24日	尾鷲市クリーンセンター完成
19年3月25日	尾鷲総合病院新透析棟完成
19年4月28日	夢古道おわせに地場特産品情報交流センターが完成
19年7月6日	中国大連市金州区と友好都市協定を結ぶ
19年7月16日	おわせ深層水しお学舎株式会社の製塩工場が完成
19年12月17日	企業立地に頑張る市町村20選に選定される 尾鷲市をはじめとする東紀州5市町村が、地域再生計画の認定を受ける
20年2月14日	矢浜浄水場新施設が完成
20年3月23日	市長に奥田尚佳氏が当選
20年4月8日	夢古道おわせに、海洋深層水活用型温浴施設「夢古道の湯」が完成
20年4月20日	自動車専用道路「熊野尾鷲道路」の尾鷲南～三木里インター間が開通
21年7月26日	市長に岩田昭人氏が当選
24年1月24日	「須賀利大池及び小池」が国の天然記念物に指定される
24年3月20日	近畿自動車道紀勢線（海山IC－尾鷲北IC）開通
24年3月29日	尾鷲小学校の耐震整備が完了
24年4月1日	「第6次尾鷲市総合計画」開始
25年3月21日	早田コミュニティーセンター完成
25年5月17日	皇太子殿下が地方事情視察により、熊野古道センターを視察

次ページへ続く

25年 5月19日 皇太子殿下が地方事情視察により、馬越峠を視察
25年 9月29日 熊野尾鷲道路（三木里 I C～熊野大泊 I C）開通
25年12月12日 輪内中学校の耐震整備が完了
26年 3月30日 近畿自動車道紀勢線（海山 I C～紀伊長島 I C）開通により、尾鷲北 I Cまで繋がる
26年 5月13日 新桂山配水池が完成し、供用を開始する
26年 6月22日 市制60周年を記念して、せぎやまホールで記念式典開催
26年 7月 7日 熊野古道が「紀伊山地の霊場と参詣道」として世界遺産登録10周年を迎える
26年12月19日 宮之上小学校の耐震整備が完了
27年 3月20日 九鬼センター・九鬼コミュニティーセンター竣工
27年 6月 3日 尾鷲小学校中村山避難路竣工
28年 2月 5日 南輪内センター・曾根コミュニティーセンター竣工

尾鷲市統計書 平成28年度版

平成29年3月刊行

発行 三重県尾鷲市

〒519-3696

三重県尾鷲市中央町10番43号

電話 0597-23-8132

FAX 0597-22-2111

ホームページアドレス

<http://www.city.owase.lg.jp/>

編集 市長公室
