

テレビ広報

市民の広場

「フォーナランドを訪ねて」

OBS大分放送 7月30日 午前7時15分
TOSテレビ大分 8月12日 午前10時45分

毎月1日・15日発行

7月30日に
フォーナランド開館

日本唯一の立体方式により ハク製鳥獣類八百種を展示

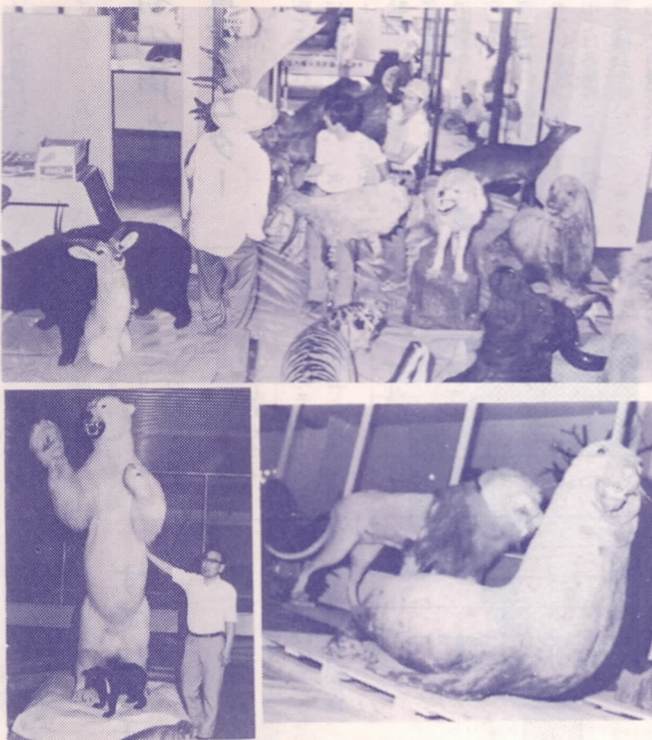
観光に理科の勉強にご利用を

世界中の貴重な鳥獣類のハク製を展示する大分市高崎山自然動物園「フォーナランド」が、いよいよ七月三十日に開館します。

このフォーナランドは猿の高崎山自然動物園の下に建設費一億三千万円をかけ完成したもので、鉄筋コンクリート三階建てのモダンな建物。内部には、一、二階に総面積千五百平方メートルの展示場が設けられています。

この展示場には、世界中の貴重な鳥獣類八百種、タカ類、ワシ類、クワカ、北極グマ、北極キツネ、ゴクラク鳥、アメリカバイソンなどがあります。

このフォーナランドは野生の世界を再現する日本に唯一の立体展示方式（鳥獣の自然の姿を再現）を採用し学術的、観光的にも高く評価されています。



動物の搬入が始まったフォーナランド

みどりの松を守ろう

被害がでたら連絡を

夏はマツクイムシの繁殖期で、松に大きな被害を与える時期です。なかでもマダラカミキリは健全な木や人工造林の幼樹木に致命的な被害を与えます。八、九月の高温期には、幼虫の発育が早く二ヶ月ぐらいて材質部に侵入します。材質部に侵入すると駆除が難しくなります。従ってマツクイムシの防

除は年間をとおしての防除対策が必要で、市では防除対策として防除班を編成して常時防除にあたっています。

駆除方法は木を伐り倒して、皮をはぎ、焼却するか、薬剤を散布する方法がありません。そこで早期発見が大切です。

マツクイムシの被害のうたがいがあるときはすぐ市耕地林業課へお知らせください。すぐ係員が現地にいきます。

この防除費用は全額補助します。個人負担はありません。防除後の跡地には、市の係員の認定後、植林する方に補助しています。予防したい方は、薬剤だけ購入していただければ他の費用はかかりませんので市耕地林業課内森林組合に申し込みください。

その他一般樹木の病害虫についてもご相談に応じますので、気軽に市耕地林業課まで連絡ください。屋てゆったりと平和な日々をおく

大分の風物詩

七夕まつりは21日から23日まで

大分市の夏を飾る、大分七夕まつりが七月二十一日から三日間市内中心街で盛大に催されます。

夏の風物詩「大分七夕まつり」も今年で二十一回目を迎え西日本随一の伝統と豪華さを誇るまでに成長してきました。今回も昨年にまさる豪華な飾り付けが行なわれます。

（写真コンクール）
題材 大分七夕まつりの飾り付け

大喜びのおとしより

清心園の一期工事完成



装いも新たに、明るくなった清心園

養護老人ホーム清心園の第一期工事がこのほど完成し、七十五人のおとしより全員が新園舎に移りました。

この清心園は昭和二十四年に建てられた木造建物で老朽化しているため昨年十一月から建てかえ工事をすすめているものです。

ことごと完成したものは老人部屋二十三室（四人部屋十五室、二人部屋八室）、食堂、診療室などです。完成は今年度中ですが、おとしより達は、完成する日を楽しみに待っています。

他は中央公民館

7月21日	養命大学13時
7月22日	川柳教室13時
7月24日	中央生活学文13時
7月24日	書道教室B組10時
7月25日	料理教室2年組9時
7月25日	書道教室Cの1組10時
7月26日	民謡教室13時半
7月26日	書道教室Cの2組10時
7月27日	中央婦人学級10時
7月28日	俳画教室B組10時
7月28日	俳画教室A組13時半
7月29日	短歌教室13時
8月1日	民謡教室13時半
8月2日	俳画教室B・A組10時

時九電サービスセンター

8月5日	短歌教室13時
8月5日	川柳教室13時
8月5日	書道教室A組10時
7月21日	生花教室池ノ坊13時
7月24日	料理教室13時
7月24日	書道教室9時半
7月25日	生花教室草月流9時
7月26日	民謡教室20時
7月27日	生花教室専正流13時
7月28日	生花教室池ノ坊流13時
8月1日	生花教室草月流9時
8月3日	生花教室専正流13時
8月4日	生花教室池ノ坊流13時
8月5日	民謡教室10時

第3回大分市
社会福祉大会
とき 7月27日10時
ところ 大分文化会館
大ホール

寄付のお礼

- 香典返し寄付 (敬称略)
- ▽西山泰博 浜町
 - ▽小林マサ 竹町
 - ▽寺司博行 都町
 - ▽安部あけ子 東大道町
 - ▽指原健一 丹川
 - ▽宗祥一郎 中央町
 - ▽古松二一 勢家町
 - ▽佐藤保 大字北
 - ▽高橋剛 新川町
 - ▽菅島親信 政所
 - ▽荻本直義 坂ノ市
 - ▽足田治人 賀来
 - ▽植木貞夫 南春日町
 - ▽鈴木織平 東京都
 - ▽村山忠男 大分
 - ▽奈良満 津守
 - ▽宇治田重三 三佐
 - ▽安東久 上宗方
 - ▽安部明 下白木
 - ▽中村寛人 下徳丸
 - ▽吉田正 山川
 - ▽川上スエ 新川町
 - ▽藤原登 鶴崎
 - ▽佐々木政夫 南下郡
- 指定寄付
- ▽三和商事
 - ▽二宮敬介 浜町
- (以上7月4日まで受付分)
(市社会福祉協議会)

大分の青空いつまでも6月のSO₂と浮遊粉じん

6月の亜硫酸ガス濃度は先月に比べ、東の風が3.9%、南西の風が3.6%増加しています。6月の浮遊粉じん濃度は先月とほぼ同じです。

市役所・滝尾小がやや高め

47年月別亜硫酸ガス濃度 (単位 PPM)

測定場所	2月	3月	4月	5月	6月
三佐小学校	0.015	0.017	0.018	0.018	0.020
桃園小学校	0.010	0.013	0.015	0.013	0.015
東大分小学校	0.014	0.018	0.021	0.024	0.022
大分工業大学	0.014	0.018	0.012	0.018	0.020
市役所	0.021	0.027	0.023	0.016	0.021
滝尾小学校	0.010	0.012	0.012	0.012	0.016
上久所公民館	0.007	0.007	0.008	0.007	0.009
植田小学校	0.007	0.009	0.008	0.006	0.004
竹中小学校	0.010	0.010	0.015	0.016	0.014
鶴崎小学校	0.011	0.013	0.016	0.016	0.016
南大分小学校	0.013	0.017	0.016	0.019	0.019
八幡小学校					0.010

(注) 桃園小学校は5月より測定開始。4月までは小池原消防団詰所のデータである。八幡小学校は6月より測定開始。

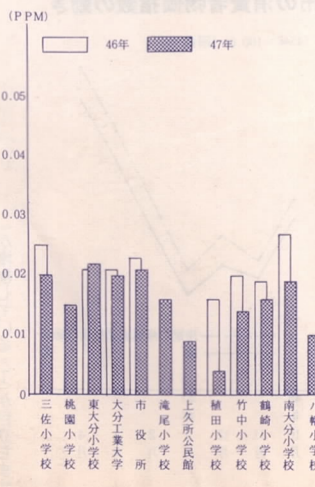
47年月別浮遊粉じん量 (単位 mg/m³)

測定場所	2月	3月	4月	5月	6月
三佐小学校	0.015	0.025	0.023		0.047
東大分小学校	0.020	0.012	0.047	0.051	0.051
市役所	0.044	0.066	0.081	0.050	0.051

47年月別オキシダント濃度 (単位 PPM)

測定場所	2月	3月	4月	5月	6月
市役所					0.019

47年6月平均亜硫酸ガス濃度



47年6月 風配図



地球上には広く存在するが、その量はあまり多くなく性質は化学的に安定であり光沢・固さ(クロム)

耐摩耗性などにすぐれているためメッキとしての用途が広い。クロムは皮膚粘膜を刺激しまた消化器管より吸収すると嘔吐、下痢を起し末梢血管を拡張し腎臓炎・尿毒症の原因となります。

公書三辞典

夏の消費生活情報

過大包装問題の三大視点

お中元・ゴミ戦争・うそつき商品

あなたは三百二十五円の砂糖を五百円で買っていますか。そのうち七十五円は容器代で都市公害の一つであるゴミ戦争の片鱗をかくつことになるのです。一般に包装の無駄は贈答品に多

いようです。その商品を買った人と実際に使用する人が同一人でないところからくる生活の無駄と申せましょう。お中元、お歳暮などのくらしの習慣も過大包装問題の立場から贈る人、贈られる人が共に賢い消費者として新しいタイプの商品を選びたいものです。

変わったひやむぎはいかがひやむぎを冷やし中華のようにしておいしいものです。錦糸玉子や、きゅうり、ハムのかげがどうか。

安定した価格などのため脚光をあびています。冷凍食品を買うときは次のことに注意しましょう。①パッケージの裏面に「凍結防止」の表示があるもの。②凍結防止の表示がないもの。③表示をよくみて製造月日の新しいもの。④冷凍ケース(マイナス十五度以下)の完備した店。

暑くなるとアイスクリーム類の需要が増大しますが、買われる場合の注意点を示します。アイスクリーム(アイスクリム)類の乳脂肪分三パーセント以上、細菌数五万個以下。ラクトアイス(アイスクリム類の標示)アイスクリーム(アイスクリム)類の乳脂肪分五パーセント以上、細菌数五万個以下。アイスミルク(アイスクリム)類の乳脂肪分二パーセント以上、細菌数五万個以下。

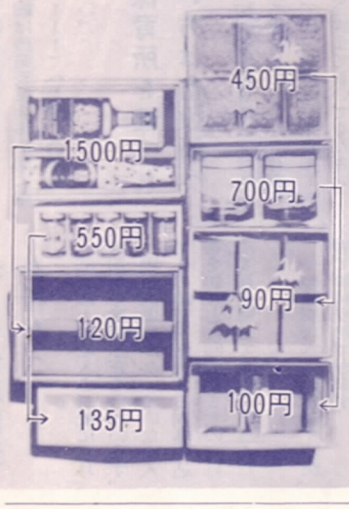
この新規格のアイスクリーム一個(九十cc標準容器)の乳脂肪は牛乳一本分にはほぼ匹敵します。(ジュースの標示)天然果汁果汁分百パーセントのもの。果汁入り清涼飲料果汁分が十パーセント以上五十パーセント未満含まれているもの。

この新規格のアイスクリーム一個(九十cc標準容器)の乳脂肪は牛乳一本分にはほぼ匹敵します。(ジュースの標示)天然果汁果汁分百パーセントのもの。果汁入り清涼飲料果汁分が十パーセント以上五十パーセント未満含まれているもの。

この新規格のアイスクリーム一個(九十cc標準容器)の乳脂肪は牛乳一本分にはほぼ匹敵します。(ジュースの標示)天然果汁果汁分百パーセントのもの。果汁入り清涼飲料果汁分が十パーセント以上五十パーセント未満含まれているもの。

この新規格のアイスクリーム一個(九十cc標準容器)の乳脂肪は牛乳一本分にはほぼ匹敵します。(ジュースの標示)天然果汁果汁分百パーセントのもの。果汁入り清涼飲料果汁分が十パーセント以上五十パーセント未満含まれているもの。

この新規格のアイスクリーム一個(九十cc標準容器)の乳脂肪は牛乳一本分にはほぼ匹敵します。(ジュースの標示)天然果汁果汁分百パーセントのもの。果汁入り清涼飲料果汁分が十パーセント以上五十パーセント未満含まれているもの。



冷蔵庫の過信は禁物。とくに夏は食物のくさりやすい食品の進出などで食品のまめ買いをする家庭が多くなりました。あなたも冷蔵庫の能力を過信しすぎないでください。

冷蔵庫べからず八カ条。①食品を詰め込み過ぎないこと。冷気の対流を妨げます。②扉を開いたままにしないで。一度開けた扉は閉め、温度がもとに戻るには20分から40分待ちます。

冷蔵庫べからず八カ条。③霜がたまりすぎたままにしないで。冷気能力を低下させ、電気代もかかります。④食品を詰め込み過ぎないこと。冷気の対流を妨げます。

冷蔵庫べからず八カ条。⑤冷度の悪いものはホームフリージングしてはいけない。⑥冷蔵庫を直射日光のあたる所に置いてはいけない。⑦冷蔵庫を直に冷蔵庫は細菌の巣です。

冷蔵庫べからず八カ条。⑧冷蔵庫を直に冷蔵庫は細菌の巣です。⑨冷蔵庫を直に冷蔵庫は細菌の巣です。

冷蔵庫べからず八カ条。⑩冷蔵庫を直に冷蔵庫は細菌の巣です。

冷蔵庫べからず八カ条。⑪冷蔵庫を直に冷蔵庫は細菌の巣です。

テレビ放送(国民生活センター提供)「くらしとあなた」

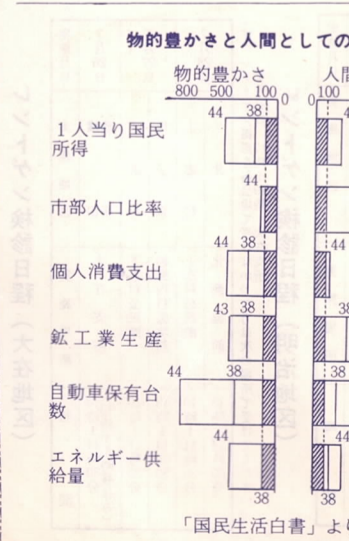
毎週金曜日午後11時30分からOBS大分放送で放映

アイスクリム類とジュース

乳脂肪分十パーセント以上、このうち乳脂肪分は八パーセント以上。細菌数五万個以下。果汁分百パーセントのもの。果汁入り清涼飲料果汁分が十パーセント以上五十パーセント未満含まれているもの。

これからの消費生活

四十六年度国民生活白書は「豊かな社会への構図」を視座に国民生活の現状と展望を次のように報告しています。



その反面、カギ子問題、夫婦間のトラブルの危険性増などの要因ももたらしています。環境の変化が地域社会を生み出していかなくてはならないという不満を持っています。ゆとりがないという不満を持ちながら、この複雑化社会への適応を求めている行動をとり始めています。

市とあなたを結ぶ自治委員みなさんのご協力を

- 町 河野三三 住吉町 村山寒 二部 新川町 清原義光 新川 西 藤田七郎 芦崎 村上高一 浜町東 村上藤助 浜町北 溝口 恰 (住吉校区) 中島東 佐藤一男 豊田一丁 是永洵一 藤二男 豊田一丁 浅野野之助 碩田町 羽田野郎 泉町 光根 善之 弁天町 川元定男 豊海 菊池豊吉 (大道校区) 新町 佐藤昇 末広町二丁目 西本三 二 東大道一丁目 大津英人 東大道二丁目 中川重宣 東大道三丁目 安藤隆雄 大道一丁目 織部満 大道二丁目 上田栄一 大道三丁目 飯田三千男 大道四丁目 松川秀一 大道五丁目 小野達人 大道六丁目 岩田弘 太平町 矢野 敦馬 田家町 森崎庄平 志手 園田亀一 推迫 小野大輔 (八幡校区) 金谷道 小野利男 上八幡 田口武 下八幡 麻生保 東八幡 富高三郎 大久保 岡部武夫 御幸 安東正美 上白木 下坂清蔵 下白木 山本太郎 田ノ浦 阿部忠志 机張原 佐藤武 鳴川 坂本哲 (南大分校区) 南太平洋寺 渡辺秀吉 旭町 倉喜 大津町 野村繁生 岩田 山本義男 中春日町 岩崎一清 夫 寺司一 松村信一 寺司二

お知らせ



電車のレールを
公売します

電車レールを公売します。
物件 電車レール 千8百38
・8m、57・6トン
▽入札場所 市道路課内
▽入札日時 7月31日10時から
詳しくは市道路課(電話6111)へお問い合わせください。
(道路課)

27日から
朝顔大会を開く

夏の朝にすがすがしさをあたえる恒例の朝顔大会を開きます。朝の散歩、買物のついでにぜひご覧ください。
主催 大分市
日時 7月27日、31日、毎朝6時30分から
場所 遊歩公園
内容 大輪、競技、調和、切込の部で競います。
出品点数 約4百50点
(園芸畜産課)

老人の健康診査
を行なう

65歳以上の老人を対象に8月下旬から健康診査を行ないます。現在医師にかかっていない人でこの診査を希望する人は申込書をごとに回覧しますので自治委員を通じてお申し込みください。
一般診査は本人の希望する医師で無料受診できます。
精密診査は一般診査の結果精密を要する人について再度詳しく検査をします。
詳しくは市社会課へお問い合わせください。

保育所を建てたい方は市役所へ

昭和52年度までに保育所を建てて運営したいという計画をもっている方は8月末日までに市社会課までお申し込みください。
近頃よく社会福祉事業に理解があり、社会福祉法人組織による保育所を設置運営したいという方が社会課においてになりまます。保育所設置には、色々と条件があります。用地は購入したか、条件にあわず保育所ができたという例があります。市では保育所の設置場所の競合をふせぎ、今後設置運営を希望する方はあくを急いでいます。その設置希望者はぜひ来庁の上計画をおきかせください。
(社会課)

「明るい高年賞」と「老人介護賞」の推せんを

「明るい高年賞」と「老人介護賞」の推せんをみなさんにお願します。
市内に住む65歳以上の入居しているか、またはこれに参加し、地道に社会奉仕等の活動を続け、みずから家庭生活に積極的に取り組み、家庭内田舎である者または地域における知名士でない者
二老人介護賞
65歳以上の在宅なたり老人を1年以上介護している者(配偶者は10年以上)で地域の住民に深い感銘を与えている者
▽推せん期日 7月22日まで
▽推せん申込 市社会課(電話6111)または各支所市民係
へ。
その他 推せん用紙は社会課または各支所市民係に用意してあります。
(社会課)

母子寡婦福祉
資金を貸します

47年度第3次母子、寡婦福祉資金貸出申請を受け付けます。希望者は7月31日までに市社会課または各支所市民係にお申し込みください。
貸付金の種類と金額は次のとおりです。
▽事業開始資金 40万円以内
▽事業継続資金 20万円以内
▽技能習得資金 月額3千円以内
▽生活資金 月額1万円以内
▽修業資金 月額3千円以内
▽住宅資金 30万円以内
▽転宅資金 1万8千円以内
▽療養資金 10万円以内
くわしいことは市社会課(電話6111)へお問い合わせください。
(社会課)

「孝養賞」の推せんを

市では家庭で老人を敬い、孝養をつとめている人を毎年9月15日「敬老の日」に表彰しています。今年も他の模範となる立派な人をみなさんから推せんしてください。
▽推せん該当者
①市内に住む65歳以上の老人と

警察官を募集
しています

大分県警察では次のとおり警察官(大学卒)の募集をしています。
▽受験資格 大学卒業者(卒業見込者を含む)で48年4月1日現在で22歳以上28歳未満の男子
▽受付期間 7月31日まで
▽試験日 8月13日
▽受験場所 大分商業高校
お問合せは 大分警察署へ
秋の全国交通安全運動の期間に優良運転者などの表彰が行なわれます。
次に該当する人は大分警察署交通課または大分警察署交通課までお申し込みください。
▽15年表彰 47年7月15日現在で15年無事故、10年以上刑罰または行政処分を受けていない者(2輪免許以下を除く)
▽20年表彰 15年表彰を受けた者で20年以上無事故、10年以上刑罰または行政処分を受けていない者(2輪免許以下を除く)
お申し込みは7月末日まで
▽申込締切 7月末日まで

組、広川療院(中島東二丁目)、小野鍼灸院(東八幡四丁目)、馬見塚鍼灸院(東萩原一丁目)、大分県老人ホーム喜明園(中島東一丁目二八)、伊藤鍼灸院(勢家町二丁目)、三重野鍼灸院(花津留六組)、臼杵鍼灸院(花津留三組)、宮崎鍼灸院(新高松四一組)、長野針灸院(中央町二丁目二二)、牧野鍼灸院(上野野西三ノ三)、立野鍼灸院(萩原新町七ノ二)、三宮療院(都町二丁目)、宮崎鍼灸院(三川)、藤下鍼灸院(永興)、久下鍼灸院(明徳町)、渡辺鍼灸院(池田町二丁目一ノ三)、山藤治療所(大道町二丁目八ノ五)、池永鍼灸院(草場町三組)、岡本鍼灸院(天町二丁目三ノ十六)、天社鍼灸院(大分港十五組)、鍼灸児療院(中春日町四ノ二十五)、工藤はり灸院(浜ノ市九組)(鶴崎地区)
齊藤鍼灸院(小島、山下鍼灸院(松岡)、小林鍼灸院(小島)、吉田鍼灸院(山川)、大平鍼灸院(皆春)、三浦鍼灸院(森町)、益田鍼灸院(三佐)
(大南地区)
一万田鍼灸院(下判田)、甲斐鍼灸院(竹中)、安東鍼灸院(河原内)
(植田地区)
築城鍼灸院(賀来)、狭間鍼灸院(賀来)、牧野鍼灸院(東)

百日ぜき
破傷風の予防接種

百日ぜき、ジフテリア、破傷風の予防接種を行ないます。該当者は問診票(必ず記入)捺印のこと、母子手帳をもって近くの接種会場へお越しください。問診票は会場配布します。
▽対象者
(1)第一期 生後3ヶ月から6ヶ月の乳児(混合ワクチン3回接種)
(2)第二期 第一期接種後2ヶ月から18ヶ月の幼児(混合ワクチン1回接種)
(3)第三期 小学校入学前6ヶ月以内の幼児(第3回目にジフテリアトキソイドを1回接種)
▽接種できない人
(1)有熱患者、心臓血管系、腎臓または肝臓に疾患のある者、糖尿病患者、脚気患者、その他医師が予防接種を行なうことが不適当と認める疾病にかかっている者
(2)病後衰弱者または著しい栄養障害者
(3)アレルギー体質の者またはけいれん性体質の者

日曜園芸教室

日時 8月6日、9時
場所 大分農協4階ホール
内容 大菊・盆栽・朝顔の手入れ

レントゲン撮影と
成人病検診

結核健康診断と成人病検診を行ないます。該当者は必ず届けてください。
▽対象者
(1)結核検診、15歳以上の人(高校、大学および50人以上の従業員を有する事業所に勤務している人を除きます。)
(2)成人病検診 30歳以上の人
▽経費 無料
(衛生課)

大在、坂ノ市の
区画整理説明会

大在、坂ノ市地区の区画整理予定区域および計画内容について各部落ごとに地元説明会を行ないます。
大在地区説明会日程は大在支所より連絡します。

レントゲン検診日程
(大在地区)

Table with columns for date, location, and time for X-ray examination in the Otake area.

レントゲン検診日程
(大在地区)

Table with columns for date, location, and time for X-ray examination in the Otake area.

レントゲン検診日程
(明野出張所管内)

Table with columns for date, location, and time for X-ray examination in the Myonobuchi branch office area.

成人病、レントゲン
検診日程(大在地区)

Table with columns for date, location, and time for adult disease and X-ray examination in the Otake area.

レントゲン検診日程
(植田地区)

Table with columns for date, location, and time for X-ray examination in the Uehata area.

レントゲン検診日程
(大在地区)

Table with columns for date, location, and time for X-ray examination in the Otake area.

レントゲン検診日程
(明野出張所管内)

Table with columns for date, location, and time for X-ray examination in the Myonobuchi branch office area.