

光で彩る美しい街

イルミネーションが冬の夜空に輝き街に彩りを加えました。これは、市が進めている「美しい景観」を推進するために、写真のJR市川駅南口をはじめ、東西線妙典駅、北総線北国分駅の3カ所の街路樹に11月から設置し、点灯したものです。2月14日(日)まで点灯していますのでいつもと違う街並みを楽しんでみてはいかがでしょうか。

☎704-0067まち並み景観整備課

イベント
情報

い **♥** **あいフェスタ** **楽しみながら障害
について考えよう**
12月5日(土) 午前11時10分～午後5時
場 ニッケコルトンプラザ(鬼高1-1-1)他
☎376-6466南八幡メンタルサポートセンター

今週号の紙面から

- 特集 ● 児童・生徒が描いた 私たちの街への思い…4-5面
- 特集 ● 発達障害児シンポジウム ……6面
- 特集 ● 動植物園冬物語…8-9面
- 認知症を知ろう～支えあう地域を目指して～…7面
- コミュニティバス北東部ルートの愛称が「梨丸号」に決定 ……2面
- 市川の恵みを味わいませんか ……10面
- 市民電力講座参加者募集…3面
- ブラネタリウムコンサート「Choir's X'mas」…11面

コミュニティバス北東部ルートの愛称が「梨丸号」に決定

コミュニティバス北東部ルートでは、沿線の小学校の児童から愛称を募集し、公共施設などで投票を行いました。その結果、大柏小学校の村田奈々美さんが応募した「梨丸号」に決まりました。梨丸は動植物園のキャラクターです。運行ルートなど詳しくは、市公式Webサイトを「ご覧くださいか、お問い合わせください」。

◎運賃(後払い) 大人(中学生以上) 1500円、小学生以上 1000円、幼児(1歳〜就学前) 小学生以上の乗客1人につき、同伴する幼児2人まで無料。3人目から及び幼児のみで乗車する場合は小児運賃が必要。また、乳児(1歳未満)は無料



「梨丸」が大好きと話す村田さん▶

お知らせ

12月市議会定例会を開会中
12月11日(金)までの予定

傍聴希望者は、日程などをお問い合わせのうえ、6階の傍聴受付まで。また、インターネットで本会議の生中継と録画放送も「ご覧ください」。

傍聴しよう(希望者は直接会場へ)
環境審議会
12月18日(金)午後1時30分(受け付けは15分前)〜3時30分

第4委員会室(先着5人) 環境政策課
農業委員会
12月21日(月)午後1時30分〜3時 第1委員会室

社会福祉審議会
12月21日(月)午後2時 第5委員会室
(福祉政策課)

市川都市計画生産緑地地区の変更案の縦覧及び市川都市計画生産緑地地区の変更案の縦覧
12月8日(火)〜12月22日(火)、変更図書の縦覧(12月8日(火)から)

市川都市計画生産緑地地区の変更案の縦覧及び市川都市計画生産緑地地区の変更案の縦覧
12月8日(火)〜12月22日(火)、変更図書の縦覧(12月8日(火)から)

市街化調整区域における都市計画法などに基づく開発許可に関する基準の改正について
平成26年1月に、曾谷6丁目及び東国分1丁目を対象区域とし改正を行った50戸連たん制度の開発許可基準を左記の通り一部改正します。市街化調整区域内で開発行為などを行う際に、手続きを怠ったり許可なく建物の用途を変えた場合には、行政処分または刑事処分が科される場合もあります。事業者及び土地所有者は「注意」ください。

12月10日(木)〜31日(木) 冬の交通安全運動
年末は交通事故が増加傾向にあり、重大事故の多発が懸念される他、飲酒の機会が増えて飲

酒運転による交通事故の発生も予想されます。一人ひとりが交通ルールを守り、交通マナーを実践して交通事故を防ぎましょう。

エアコンの節電ポイント
エアコンの消費電力は、冷房時よりも暖房時のほうが大きくなります。左記の取り組みで、冬の電気代を節約しましょう。

不法投棄は犯罪です
道路や空き地などへのゴミのポイ捨て、大型ゴミや電気製品を適正に処理せず不法投棄することは、重大な犯罪です。

プレミアム付商品券の有効期限迫る
市内で使用できるプレミアム付商品券の有効期限は12月26日(土)までです。商品券を使える店舗は、市川商工会議所Webサイトまたは市公式Webサイトを「ご覧ください」。

12月26日 まで

問 ☎377-1011 市川商工会議所、☎711-1140 商工振興課

日曜日・水曜日夜間の市税及び国民健康保険税の納税相談

■日曜日窓口=12月13日、午前10時〜午後3時 / 開設場所=☎納税・債権管理課 ☎334-1122、☎国民健康保険課 ☎704-0011

■水曜日夜間窓口=毎週水曜日(祝日を除く)午後5時15分〜8時 / 開設場所=☎納税・債権管理課 ☎334-1122、☎税務課 ☎359-1115、☎国民健康保険課 ☎704-0011 (納税・債権管理課)

欠真間1丁目(缶・ビン).....12/15、1/5-19	菅野西(缶・ビン).....12/8-22、1/12-26	東菅野さくら(缶・ビン).....12/11-25、1/8-22	信篤小学校(紙・布).....12/17、1/21	百合台小学校(缶・ビン).....毎週火曜日※
香取1丁目(紙・布).....12/14、1/11	菅野2丁目(紙・布).....12/28、1/25	福栄かもめ(紙・布).....12/6-20、1/3-17	(缶・ビン).....12/14、1/18	【高齢者クラブ】
〃(缶・ビン).....12/14-28、1/25	〃(缶・ビン).....12/14-28、1/25	富美浜(紙・布).....12/20、1/17	福荷木小学校(缶・ビン).....12/9、1/13-27	香り会(缶・ビン).....12/11-25、1/8-22
行徳ハイムサルビア(缶・ビン).....毎週火曜日※	須和田1丁目(缶・ビン).....12/15、1/5-19	美里苑(紙・布).....12/5	中国分小学校(紙).....12/18、1/15	国府台悠悠会(紙・布).....12/19、1/16
塩焼5丁目かもめ(紙・布).....12/17、1/21	須和田2丁目(紙・布).....12/16、1/20	〃(缶・ビン).....12/15、1/5-19	新浜小学校(紙・布).....毎週火曜日※	塩焼2丁目まみち(紙・布).....12/17、1/21
〃(缶・ビン).....12/17、1/7-21	関ヶ島(紙・布).....12/20、1/17	湊新田(紙・布).....12/18、1/15	〃(缶・ビン).....12/7-21、1/4-18	〃(缶・ビン).....12/17、1/7-21
島尻(紙・布).....12/28、1/25	〃(缶・ビン).....12/21、1/18	【PTA】	福栄小学校(紙・布).....12/18、1/15	平川寿会(紙・布).....12/25、1/22
〃(缶・ビン).....12/14-28、1/25	曾谷第6(缶・ビン).....毎週土曜日※	大野小学校(紙・布).....12/5	二俣小学校(紙・布).....12/17、1/7-21	〃(缶・ビン).....12/11-25、1/8-22
新田1丁目(紙・布).....12/12、1/9	宝2丁目イルカ(紙・布).....1/7	大和田小学校(紙・布).....12/19、1/16	〃(缶・ビン).....12/11、1/8	【婦人会】
〃(缶・ビン).....12/8-22、1/12-26	〃(缶・ビン).....12/17、1/7-21	鬼高小学校(紙・布).....12/5、1/9	南新浜小学校(紙・布).....12/11、1/8	八幡南口(紙・布).....12/10、1/14
新田4丁目(紙・布).....12/21、1/18	根古屋(紙・布).....12/22、1/26	塩浜小学校(紙・布).....12/5-19、1/16	〃(缶・ビン).....12/7-21、1/4-18	〃(缶・ビン).....12/10-24、1/14-28
〃(缶・ビン).....12/7-21、1/4-18	〃(缶・ビン).....12/8-22、1/12-26	〃(缶・ビン).....毎週金曜日※	宮久保小学校(紙・布).....12/30、1/27	
末広(紙・布).....12/19、1/16	東菅野さくら(紙・布).....12/19、1/16		〃(缶・ビン).....毎週水曜日※	

参加者募集

市民電力講座

12月の地球温暖化防止月間にちなみ、女性記者で初めて南極観測隊に同行して越冬した朝日新聞社の記者を講師に迎え、極地から見た地球環境の変化について学ぼうか、市民がつくるエネルギー「市民電力」について考えます。

▼中山由美氏



日12月13日(日)午前10時(開場は15分前)正午
場アインクホール
内講1部II講演「極地から地球が見える」中山由美氏、2部II市民がつくるエネルギー「市民電力」について

先着30人
12月11日(金)までに☎712-6306環境政策課(チラシは、同課、☎総合市民相談課、☎総務課、各図書館、各公民館などで配布の他、市公式Webサイトからもダウンロード可)

クリーンズパ市川に抽選で無料招待

市民のみなさんにクリーンズパ市川をもっと知ってもらうために抽選で無料招待します。※飲食などは有料

日平成28年1月12日(火)〜15日(金)18日(月)

人抽選で5000組1,0000人
申往復はがきに必要事項(6面上段参照)を書き、12月29日(火)まで(消印有効)に同施設(〒272-0012上妙典1554)☎3309-6711同施設(クリーンセンター)

相続・贈与に関する税務相談(市川市協働事業提案制度)

相談時間は1人につき20分です。
日12月17日(木)、平成28年1月21日(木)午前10時〜午後7時

講座・催し

30分
場ボランテア・NPO活動センター
人各日先着17人
申問各相談日の2日前までに☎3306-1284ボランテア・NPO課

中央図書館
人パソコンの基本操作が行え、日本語入力ができる方、抽選で10人
申往復はがきに必要事項(6面上段参照)を書き、12月17日(木)必着で同館☎272-0015鬼高1の1の4)☎3203-3346同館

オンラインデータベース講習会
「マイナンバー制度の法律はどうなっている」「騒音訴訟の判例を調べたい」など、暮らしに身近な法律やビジネスに必要な判例を検索することができる方法を、パソコンを使った実習形式で学びます。
日平成28年1月17日(日)午後2時〜4時

ちば男女共同参画フォーラム2016

「チャレンジ希望のもてる未来へ」をテーマに行います。
日平成28年1月30日(土)午後1時〜4時
場習志野文化ホール(習志野市谷津1の16の1)
内第一部IIフリートーク「ともに生きる社会へ」働く場、生活の場〜戸谷久子氏(県国民健康保険団体連合会常務理事)・第二部II講演「男女共同参画とこれからの地方自治を考える」片山善博氏(慶応大学法学部教授)

先着1,000人(2歳〜就学前の託児あり、要予約。先着15人、午後0時45分〜4時15分、1人5000円)
¥5000円
住所氏名電話番号・参加人数と、児童希望者は子どもの氏名年齢を書き、平成28年1月29日(金)までにFAX047-451-9805でちば菜の花会事務局☎047-451-9805同事務局

いちかわ都市農業振興プラン(案)について

本市における農業は未利用農地の増加や高齢化後継者問題、市民の農業に対する理解不足など課題が山積していることから、「いちかわ都市農業振興プラン」を策定します。農地の保全活用、担い手の確保、市民への農業理解を深めることを目的として、本市の特色を十分に生かした農業を展開するためにまとめたプラン(案)を市民のみなさんにお知らせするとともに、広く意見の募集を行います。

閲覧場所 市公式Webサイト、農政課、市市政情報センター、市政情報コーナー(中央図書館、行徳図書館、大野公民館図書室男女共同参画センター)
人市内在住の勤労者、市内に事務所や事業所を有する個人・法人団体、本案件に利害関係の有する方
申意見用紙に意見、住所氏名を有する方
☎711-1141同課

募集

2・3月分「文化の広場」文化の広場市民談話室「階」文化の広場」で作品展示を希望する方、団体を募集します。※応募多数の場合は抽選

展示期間(搬出入を含む) 平成28年(1)2月1日(月)〜7日(日) (2)2月8日(月)〜14日(日) (3)2月15日(月)〜21日(日) (4)2月22日(月)〜28日(日) (5)3月1日(火)〜6日(日) (6)3月7日(月)〜13日(日) (7)3月21日(祝)〜27日(日) (8)3月29日(火)〜4月3日(日)

人半数以上が市内在住、在勤在学者で構成される文化活動団体または個人
申封書に団体名簿氏名住所記載、展示内容、希望する展示期間番号(第3希望まで)、団体に関する必要事項(6面上段参照)を書き、12月11日(金)必着で郵送または持参で文化振興課☎272-0053南八幡4の2の5
いちかわ情報プラザ2階。決定者には12月末までに通知
☎3300-8020同課

市民のみなさんへ 日頃からの心がけで 火災予防と防犯対策を

おおくぼひろし 市長 大久保博



師走に入り、市民のみなさんは年末年始を迎える準備などで、忙しい毎日を過ごされていることと思います。

冬場は空気が乾燥するため火災が起こりやすく、年末年始にかけては「ひったくり」などの犯罪が増える時期でもあります。

本市では、毎年100件を超える火災が発生しておりますが、例年、その原因の第1位は「放火または放火の疑い」となっています。みなさんも、自宅の戸締まりや周りに燃えやすいものを置かないなどの対策を心がけ、日頃から隣近所と声を掛け合い、火災予防の意識を高めていただきたいと思います。

また、「ひったくり」などの犯罪者は、年末の慌ただしい時期に生じた心のスキを狙っています。夜間の外出時はできるだけ明るい道を通るなど、常に警戒心を持って行動することが大切だと思います。

本市では、街頭防犯カメラの運用や青色防犯パトロール車両の巡回、防犯活動団体への支援など、自治会や防犯協会、警察などと連携した防犯対策を推進し、安心・安全なまちづくりに努めております。

市民のみなさんにおかれましても、火災予防と防犯に対して再認識いただき、晴れやかに新年を迎えていただくことを願っております。

●12月23日(祝)は、「資源物とごみ」の収集を行います。収集曜日を守り、午前8時までにしてください。

集団資源回収
12月5日〜1月30日
(雨天などのため変更することもあります) 週1回、市がごみ集積所で回収する缶・ビンとは異なります。
☎712-6301 清掃事業課
大型ごみの申し込み(清掃事業課) 専用電話 712-6300 電話のかけ間違いに注意
※印は祝日を除く

自治会	回収日	自治会	回収日
市川グリーンハイツ(缶・ビン)...	毎週金曜日	鬼高(缶・ビン)...	12/8・22、1/12-26
市川パークハイツ(缶・ビン)...	毎週金曜日	北方東部(缶・ビン)...	12/17、1/7-21
市川大野パークホームズ(紙・布)...	12/8・22、1/12-26	国府台町会(紙・布・缶・ビン)...	12/14・28、1/25
市川南(紙・布・缶・ビン)...	毎週土曜日	国府台2丁目(紙・布・缶・ビン)...	12/14・28、1/25
市川南3・4丁目(缶・ビン)...	毎週水曜日	国分7丁目(缶・ビン)...	12/16、1/6-20
稲越(紙・布)...	12/12、1/9	幸1丁目(缶・ビン)...	12/17、1/7-21
大境(紙・布)...	12/24、1/28	幸2丁目(缶・ビン)...	12/17、1/7-21
大芝原(紙・布・缶・ビン)...	12/10・24、1/14-28	塩浜市営住宅(紙・布)...	12/20、1/17
大町第3市営(紙・布)...	12/7・21、1/4-18	塩浜市営住宅(缶・ビン)...	12/11・25、1/8-22
	12/20、1/17	塩焼3丁目ちどり(紙・布)...	12/13、1/10
	12/5・19、1/16	下貝塚2丁目(缶・ビン)...	12/5・19、1/16
		白幡(缶・ビン)...	12/8・22、1/12-26
		新田2・3丁目(紙・布)...	12/12・26、1/9-23
		新田2・3丁目(缶・ビン)...	毎週金曜日
		新八幡(紙・布)...	12/8、1/12
		新八幡(缶・ビン)...	12/8・22、1/12-26
		曾谷第2(缶・ビン)...	12/15、1/5-19
		曾谷第4(缶・ビン)...	12/7・21、1/4-18
		宝1丁目(紙・布)...	1/7
		宝1丁目(缶・ビン)...	12/17、1/7-21
		中国分(紙・布・缶・ビン)...	毎週水曜日
		平田町会(缶・ビン)...	毎週木曜日
		真間北部(缶・ビン)...	12/8・22、1/12-26
		宮久保台(紙・布)...	12/12、1/9
		宮久保台(缶・ビン)...	12/9、1/13-27
		八幡下町(缶・ビン)...	12/15、1/5-19
		八幡門前(紙・布・缶・ビン)...	12/7、1/4
		梨風苑(紙・布・缶・ビン)...	12/17、1/7-21
		若宮1丁目町会(紙・布)...	1/5
		若宮2丁目町会(紙・布)...	1/6
		若宮2丁目町会(缶・ビン)...	12/16、1/6-20
		相之川(缶・ビン)...	12/15、1/5-19
		新井(紙・布)...	12/28、1/25
		新井(缶・ビン)...	12/14・28、1/25
		大洲(紙・布)...	12/20、1/17
		大洲(缶・ビン)...	毎週月曜日
		北国分(紙・布・缶・ビン)...	毎週金曜日
		欠真間1丁目(紙・布)...	12/15、1/19

児童・生徒が描いた 私たちの街への思い

啓発ポスター入選作品を紹介

市では、市内の小・中学生からポスターを募集し、市の事業に役立てるとともに、啓発を行っています。今回も、平和、交通安全、火災予防、税、市民マナー条例をテーマに、未来の市川を担う児童・生徒の思いが込められた力作がたくさん寄せられました。審査の結果、入選した作品の一部を紹介します。

市民マナー条例啓発ポスター

〈応募作品388点〉
☎33001333 市民安全課

市民マナー条例の推進と市民マナーの向上を図るため、市内の小・中学生を対象に市民マナー条例啓発ポスターを募集しました。

【優秀賞】岩城遼大(日出国園小学校2年)、中野華帆(日出国園小学校4年)、中澤七海(日出国園小学校5年)、風間慧美(福栄中学校3年)

【優良賞】内藤裕大(日出国園小学校1年)、中島えま(菅野小学校2年)、佐藤明日香(中山小学校3年)、太田悠晴(日出国園小学校3年)、今田葉月(富貴島小学校6年)、川名泰暉(妙典小学校6年)、西野菜(第二中学校1年)、長山多果根(福栄中学校3年)



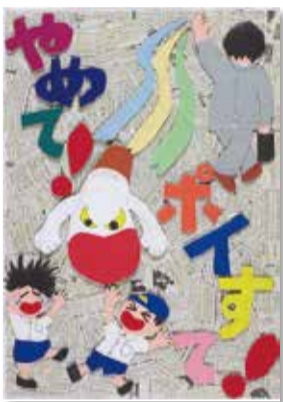
▲中野華帆さんの作品



▲中澤七海さんの作品



▲風間慧美さんの作品



▲岩城遼大さんの作品

市民マナー条例啓発ポスター・標語入選作品展

回①12月9日(水)～16日(水)午前9時～午後10時、②平成28年1月8日(金)～14日(木)午前9時～午後5時、③平成28年1月20日(水)～28日(木)(25日(月)を除く)午前10時～午後7時30分(23日(土)・24日(日)は午後6時、28日(木)は正午まで)
場①アイリンクタウン展望施設、②行徳支所、③メディアパーク市川エントランスホール

火災予防ポスター

〈応募作品553点〉
☎33332111 消防局予防課音声ガイダンス1番

子どもの頃から防火・防災意識を育み、広く防火防災思想の普及を図るため、市内の小・中学生を対象に火災予防ポスターを募集しました(作品展は終了しています)。上位入賞作品は、秋・春の火災予防ポスターとして市内約4,000カ所に掲示されます。

【最優秀賞】岩間大夢(日出国園小学校1年)、手塚大翔(新井小学校5年)
【優秀賞】岩上隼人(日出国園小学校3年)、須田結々(若宮小学校6年)



▲岩間大夢さんの作品



▲岩上隼人さんの作品



▲須田結々さんの作品



▲手塚大翔さんの作品

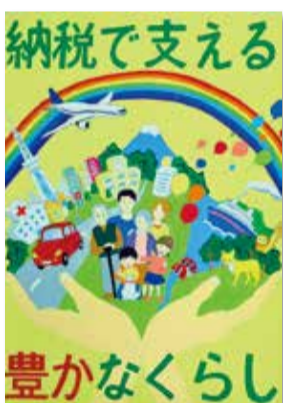
【優良賞】益田智喜(中国分小学校2年)、大辻琥斗(日出国園小学校3年)、松村英恋(妙典小学校3年)、桔川終(柏井小学校5年)、田中勇人(菅野小学校6年)、鈴木遥夏(鬼高小学校6年)
【住宅用火災警報器設置維持促進特別賞】福谷衣菜里(八幡小学校5年)、高崎祥吾(鬼高小学校5年)

税の啓発ポスター

〈応募作品44点〉
☎3341115 納税債権管理課

次世代を担う中学生への正しい税の知識の普及啓発を目的として、市内の中学生を対象に税の啓発ポスターを募集しました(作品展は終了しています)。

【市川市長賞】富田祐梨(国府台女子学院中学部3年)
【市川市納税貯蓄組合連合会会長賞】岡崎仁美(国府台女子学院中学部3年)



▲富田祐梨さんの作品



▲岡崎仁美さんの作品

交通安全ポスター

〈応募作品363点〉
問712-6341 交通計画課

交通ルールについての知識の普及や交通安全意識の向上を目的として、市内の小・中学生を対象に交通安全ポスターを募集しました。

- 【優秀賞】小沼遥香(新浜小学校1年)、中尾萌々菜(鶴指小学校6年)、岡部磨幸(福栄中学校3年)
- 【優良賞】佐々木舞(宮久保小学校3年)、田鎖快都(新浜小学校6年)、福田理恵(市川学園市川中学校2年)



▲中尾萌々菜さんの作品



▲岡部磨幸さんの作品



▲小沼遥香さんの作品

平和ポスター

〈応募作品263点〉
問704-4129 総務課

本市が昭和59年に行った「核兵器廃絶平和都市宣言」のもと、平和の大切さを呼びかける啓発事業の二環として、市内の小・中学生を対象に平和ポスターを募集しました。

優秀賞・優良賞の24作品を掲載した2016平和カレンダーを12月5日(土)から市川駅行政サービスセンター、12月7日(月)から市川総務課(市総合市民相談課、市総合市民相談課、大柏出張所、南行徳市民センターにて配布(なくなり次第終了)。

- 【優秀賞】栗山七海(富貴島小学校2年)、中山琉衣(若宮小学校2年)、大八木陽菜(大野小学校2年)、宮本ひかり(中国分小学校3年)、坂口にこ(八幡小学校5年)、豆野祐斗(新井小学校5年)、濱公留美(南行徳小学校6年)、斉藤柚花(妙典小学校6年)、大野結貴(第六中学校1年)、川畑大和(南行徳中学校2年)、斉藤柚花(妙典小学校6年)、大橋碧(国府台女子学院中学部2年)、何曉航(国府台女子学院中学部2年)
- 【優良賞】井須百合加(市川小学校2年)、千葉悠大(新井小学校2年)、横田陽(菅野小学校3年)、松下真菜愛(新井小学校3年)、余傳咲紀(菅野小学校4年)、栃原みわ(塩焼小学校5年)、三橋花奈(平田小学校6年)、佐々木萌(宮久保小学校6年)、大谷麻衣子(第六中学校1年)、木村帆乃夏(国府台女子学院中学部2年)、浅井真悠(市川学園市川中学校2年)、米原光咲(福栄中学校3年)



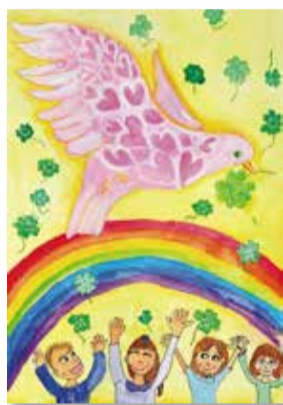
▲坂口にこさんの作品



▲栗山七海さんの作品



▲豆野祐斗さんの作品



▲宮本ひかりさんの作品



▲大八木陽菜さんの作品



▲川畑大和さんの作品



▲大野結貴さんの作品



▲濱公留美さんの作品



▲何曉航さんの作品



▲大橋碧さんの作品



▲斉藤柚花さんの作品

平和ポスターと交通安全ポスターを同時展示
 12月12日(土)～17日(木)午前10時～午後7時30分
 12日(土)13日(日)は午後6時、17日(木)は正午まで
 場メディアパーク市川エントランスホール

「絵に込めた思い」 中山琉衣さん
 お母さんから、白い鳩は平和のしるし、四つ葉のクローバーは幸せのしるしと教えてもらいました。争いごとのない平和な世界になってほしいという思いを込めて、色とりどりのお花畑を、幸せの白い鳩が四つ葉のクローバーをくわえて飛ぶ姿を描きました。



▼平和ポスターを描いた若宮小学校の児童のみなさん

1/11 祝 発達障害見シンポジウム

「発達が気になる子」や「育てにくい子」の中には、発達障害のある子どもがいますが、地域の中では、発達障害への理解が十分ではなく、親のしつけのせいやわがままな子どもとして捉えられがちです。医師による講演や、支援に関わる方などの話を聞き、子どもの発達障害への理解とその支援について共に考え、理解を深めませんか。



▲齊藤万比古氏

平成28年1月11日(祝)午後1時30分～4時30分

基調講演 午後1時30分～3時

「発達障害のある子どもたちを支える」

児童精神科の草分け的な存在として全国で活躍されている医師の齊藤万比古氏を講師に迎え、障害特性や対応方法、また、発達障害のある子が抱えやすい二次障害を未然に防ぐための対応について学びます。

講師 齊藤万比古氏(児童精神科医師)

シンポジウム 午後3時10分～4時30分

「子どもの育ちを支える支援の広がり」
発達障害のお子さんを持つ方や、支援に携わる相談支援専門員などに、子どもの特性を理解し、対応することの大切さや、相談支援の具体例などについてお話しいただきます。

会場 文化会館
先着400人
平成28年1月8日(金)
申込 377-4511 保健センター
または FAX 376-1115 子育て発達センター
または FAX 376-1115 子育て発達センター

申し込み事項

- ① 行事・講座名など(日時・コースも)
- ② 住所
- ③ 氏名(ふりがな)
- ④ 年齢(学年)
- ⑤ 電話・FAX番号
- ⑥ その他必須事項

※往復はがきの場合返信用のあて先も記入※はがき、FAXいずれの場合も右記の必要事項を書いてお送りください。※熱を加えると消える筆記用具は使用しないでください。

子ども・教育 お知らせ

1歳6カ月児健康診査

日場 平成28年1月5日(火)・19日(火)／保健センター②平成28年1月12日(火)・26日(火)／南行徳保健センター、いずれも受け付けは午後1時～2時

平成26年6月生まれの子に12月中旬ごろ個別通知

※内科健診は、契約医療機関で個別に行います。2歳の誕生日以降は受診できません。
問 377-4511 保健センター

- タ1、35998785 南行徳保健センター
- 3歳児健康診査
日場 平成28年1月6日(水)・20日(水)／保健センター②平成28年1月13日(水)・27日(水)／南行徳保健センター、いずれも受け付けは午後1時～2時
平成24年7月生まれの子に12月中旬ごろ個別通知※4歳の誕生日以降は受診不可。
問 377-4511 保健センター、35998785 南行徳保健センター
- 離乳食教室
離乳食の進め方の話と実演、試食。1日2回同じ内容を実施。
◆離乳食教室①(回食)
日場 平成28年1月14日(木)②平成28年1月21日(木)
◆離乳食教室②(回食)
日場 平成28年1月15日(金)②平成28年1月22日(金)
平成28年1月22日(金) 7:8カ月の保護者

会場	日程	受付時間	申し込み
大野公民館	1月14日(木)	〈相談あり〉 10:00～10:40	保健センター ☎377-4511
信篤公民館	1月21日(木)		
市川公民館	1月28日(木)	〈測定のみ〉 11:00～11:30	南行徳保健センター ☎359-8785
保健センター	1月22日(金)		
南行徳保健センター	1月 8日(金)		
行徳公民館	1月22日(金)		

対象	日程・受付時間	
	保健センター	南行徳保健センター
赤ちゃん(10～11カ月児)はじめての歯ブラシみがき	1月 6日(水) 午前10時	1月13日(水) 午前10時
	1月20日(水) 午前10時	1月27日(水) 午前10時
2歳児(2歳6カ月～3歳未満児)歯みがきとぶくぶくがいの練習	1月29日(金) 午前10時～11時	1月15日(金) 午前10時～11時
3～4歳児歯みがきチェック	1月29日(金) 午後3時	1月15日(金) 午後3時

- 月14日(木)／保健センター、いずれも午後1時20分～2時20分
申 377-4511 保健センター 歯科担当
- 歯科衛生士による歯みがきレッスン(年齢別)
- 4カ月前あちゃん講座
計測 育児や離乳食の話、個別相談、お母さん同士の交流。
- 子育て支援員研修
平成27年4月に始まった「子ども子育て支援新制度」を受け、保育事業などの新しい担い手となる保育従事者や保育補助者を養成する研修で、保育の各分野に従事する上で必要な知識や技術などを学びます。
日場 平成28年1月18日(月)～20日(水)・22日(金)、いずれも午前9時～午後4時及び実習2日(全6日)
場男女共同参画センター
人 全日参加可能な方、先着20人
¥2,500円(テキスト代)
申 12月22日(火)までに ☎711-1792 子育て発達センター
ジュニアスキースクール2016
公認指導員が随行するスクールです。詳しくは市川市スキー協会Webサイトをご覧ください。
日 平成28年1月29日(金)午後6時30分(市役所集合)出発～31日(日)
場 福島県会津高原たかつえスキー場会津アストリアホテル
人 小中学生、先着45人
¥35,000円(バス2泊食事リフト保険講習料含む)※レンタルスキー、ウェア代別
申 090-4069-3666 同協会(牧野) (スポーツ課)

- 4歳～小学生
問 32033346 中央図書館
募集人数 いずれも若十名
採用期間 平成28年4月1日(金)～平成29年3月31日(金)
日給 ①15,620円②9,810円(平成27年度実績)
申 教育センターで配布の願書に必要事項を書き、平成28年1月6日(水)必着、同センター
問 32033366 同センター
- 小学校ライオンカウンセラー
資格人数 小学校Ⅱ学校教育や児童の健全育成に理解があり、子どもの発達支援に情熱を有する方、若干名、中学校Ⅱ大学の修士課程(心理学)を修了し、1年以上の心理臨床経験のある方、または、同程度の専門的知識経験のある方、若干名
採用期間 平成28年4月1日(金)～平成29年3月31日(金)
(勤務は小学校は年間111日、中学校は124日)
待遇 小学校Ⅱ時給990円、中学校Ⅱ日給15,620円(平成27年度実績)
申 12月7日(月)～24日(木)に指導で配布の願書に必要事項を書き、12月8日(火)～25日(金)に同課へ持参
選考日程 1次Ⅱ書類選考(小論文審査を含む)、2次Ⅱ面接(平成28年1月21日(木)・22日(金))
問 32033366 同センター

- 求人
資格人数 ①司書教諭または司書もしくは司書補の資格を有する②教員免許を有する③読書教育に関し知識と経験を有する。右記①～③の内、1つ以上に該当する方、若干名
採用期間 平成28年4月1日(金)～平成29年3月31日(金)のうち1～5日
日給 7,000円(平成27年度実績)
申 12月7日(月)～24日(木)に指導で配布の願書に必要事項を書き、12月8日(火)～25日(金)に同課へ持参
選考日程 1次Ⅱ書類選考(小論文審査を含む)、2次Ⅱ面接(平成28年1月26日(火)・28日(木)・29日(金))
問 32033366 同センター

認知症講演会

認知症を知ろう



「支え合う地域を目指して」

平成37年には、4人に1人が高齢者になると予測されています。「認知症になっても、住み慣れた家で安心して過ごしたい」という思いを実現するために、私たちにできることは何でしょうか。認知症は、身近な病気です。認知症を正しく理解し、対応方法を学びましょう。

平成28年1月18日(月)午後1時30分～3時30分
 場 行徳文化ホール&1
 講 上野秀樹氏(精神科医)
 市内在住・在勤・在学の方、先着400人
 申 必要事項(6面上段参照)を、平成28年1月15日(金)までに334-1183 FAX33668026、または郵送で地域支えあい課(T2728501※住所不要)

健康・福祉 お知らせ

体力測定・骨の健康度測定(予約制)
 体力測定などの結果をもとに健康づくりのアドバイスを行います。骨の健康度測定の結果は5段階評価で参考範囲のものです。
 18歳以下の方

場所	内容	日	時間
保健センター	体力測定と骨の健康度測定	月～金 (年末年始・祝日を除く)	午前9時30分～正午、 午後1時30分～5時
南行徳保健センター	骨の健康度測定	12月15日(火)	午前9時30分～正午、 午後1時30分～4時
		1月28日(木)	

歯のイキイキ相談
 歯科衛生士による歯の相談。
 日 場 平成28年1月8日(金) / 南行徳保健センター、1月22日

から離れて、同じ立場の方々と悩みを話し合います。
 日 12月16日(水)午後1時30分～3時
 場 大野公民館
 先着20人
 申 3308-6595 高齢者サポートセンター大柏 (介護福祉課)

ストレッチ体操教室

姿勢を正しく保つことで健康を維持する「姿勢健康法」で、自分の姿勢を見直しましょう。
 日 1月コース 平成28年1月7日(木)、21日(木)、28日(木) / 2月コース 平成28年2月8日(月)、15日(月)、22日(月)、いずれも午後1時～3時
 場 急病診療ふれあいセンター
 各回先着20人。10・11月に参加した方は定員に空きがあれば参加可
 申 往復はがきに必要な事項(6面上段参照)・希望コースを書き、12月18日(金)必着で障害者地域生活支援センター(T2728502 FAX 3701871)の18の1
 問 3701872 同センター

行徳エリアふれあい発表会

行徳地区の地域ふれあい館を利用してのサークルが踊りや演奏などを発表します。
 日 12月19日(土)午前9時40分～午後2時
 場 富美浜地域ふれあい館
 問 3341128 地域振興課

成年後見無料相談会

行政書士による成年後見制度に基づく具体的な事例などの個別相談です。
 日 12月11日(金)午後1時～4時
 場 市川公民館
 問 3905961 コスモス成年後見サポートセンター千葉県支部 (介護福祉課)

ケア・カフェいちかわ

在宅医療や介護に興味関心のある市民と、それに携わる医療・介護福祉の分野で働く方の集いの場です。参加者4～6人ごとにテーマについて話し合います。

日 12月17日(木)、平成28年1月13日(水)、いずれも午後7時
 場 アイリンクルーム
 各日先着30人(要申し込み) ¥2000
 申 09001150968 市川浦安鍼灸マッサージ師会 (ボランティアNPO課)

未就業歯科衛生士リカバリーコース

歯科衛生士の復職や就業を支援する研修会です。
 日 平成28年1月17日・24日、いずれも日曜日、午前9時30分～午後5時
 場 県歯科医師会館(千葉市美浜区新港32の17)
 入 歯科衛生士資格を持つ未就業の方、先着40人
 申 必要事項(6面上段参照)を書き、FAX 043248

共同募金助成特別医療講習会

「緩和医療とがん体験発表」
 日 12月12日(土)正午～午後4時
 場 ホテルプラザ菜の花(千葉市中央区長洲1の8の1)
 内 ①補装具展示相談 ②正午～午後1時及び休憩時間 ③講演「緩和医療のすべて」④午後1時10分～2時20分 ⑤体験発表「度重なるがん体験を経てなお生き抜く術」⑥午後2時40分～3時10分 ⑦質疑応答及び自由討論 ⑧午後3時10分～4時
 入 オストメイト及びその家族、医療関係従事者、介護施設職員など
 問 0433097571 日本オストミー協会千葉県支部 (障害者支援課)

あんしんホットダイヤル

時間 24時間(無休)
 0120-241-596
 ※通話料無料・非通知設定では利用できません。
 FAX 0120-637-119
 (言語・聴覚障害などの方専用)
 市民の相談に、医師、保健師、看護師などが対応していますので、急な病気などでお困りの際に、ご利用ください。応急処置や、受診できる医療機関を案内します。また、子どもの医療相談に限らずメンタルヘルス、介護など大人の医療などの相談にも対応しています。

夜間・休日に急に具合が悪くなったら

急病診療所(応急処置) 377-1222
 市川市医師会の医師が当番制で勤めていて、日曜・祝日、夜間に応急処置を受けることができます。精密検査、入院、手術などが必要な場合は、他の病院を紹介します。

休日急病等歯科診療所(応急処置) 377-8888
 市川市歯科医師会の歯科医師が当番制で勤めていて、日曜日などに、急に歯や歯肉が痛くなって困っている方に応急処置を行っています。

診察日	診療時間	内科	小児科	外科	歯科
月～金曜日	午後8時～午後11時	○	○	×	×
土曜日	午後8時～午後11時	○	○	○	×
日曜日・祝日	①午前10時～午後5時 ②午後8時～午後11時	○	○	○	○



問 377-4512 保健センター-疾病予防課

歴史と文化の散歩道

大野町の駒形大神社と「にらめっこおびしや」

昔から新年を迎えると、その年の五穀豊穡や無病息災を願いさまざまな民俗行事が行われます。今回はその中で大野町の駒形大神社で行われている市指定無形民俗文化財の「にらめっこおびしや」について紹介します。大野町4丁目の道路に「駒形大神社」と彫られた石柱を見つけ、表参道となる坂道を下っていくと目的地に到着します。神社にたどり着くまで、勾配の急な路を上り下りするため、大野町は非常に複雑な地形をしていることが体感できます。

駒形大神社は主神を経津主命とし、さらに大野の地域に伝説として残る平将門を祭る神社です。ここでは毎年1月20日に「にらめっこおびしや」という五穀豊穡と村内安全を祈願する行事が行われています。この行事はかつて、19日と20日の2日間で行われていましたが、現在では1日で行われています。

当日は朝から氏子たちによってしめ縄や供物の飾りが作られた後に三白の餅つきが行われます。この餅つきでは二白までは供物の餅をつき、三白目は氏子たちが餅を細かく切ってぶつけあう「喧嘩おびしや」の餅をつきます。喧嘩おびしやの餅に当たると、今年1年は良いことがあるといい、さらに持ち帰って食べる風邪をひかないとも言われています。

昼からは当番に「奉謝日」を渡す「オトウワタシ」の儀式が行われると、いよいよ「にらめっこおびしや」が始まります。

「にらめっこおびしや」は、行司役を中心に氏子が向き合って座ります。互いにたくあん2切れをさかさまに、お互いの目を見ながら杯に注がれた酒をいただきます。この間に笑ったり、しゃべったり、杯を口から離したりすると、行司は即座に負けを宣し、罰杯としてさらに大杯の酒を飲ませます。三ツメツの間、周囲の人たちは笑わせようと、しきりに冗談などを言うため、厳肅な雰囲気の中にも面白さがあります。

「にらめっこおびしや」のように、祭りの時にあえてにらみあったり、悪態をついたりという行事は1年の五穀豊穡や無病息災を祈願する他に、同じ地域の人びととの絆を強めるといった意味も感じられます。

新年の初めに大野町の神社や寺院を巡ってみてはいかがでしょうか。

(歴史博物館 三村宜敬)



▲にらめっこおびしやが行われる駒形大神社

動物園 冬物語

♥家族愛で暖かいんだから



クマのぬいぐるみで育った♥

オトメ



ニホンザル

2008年6月、育児放棄された子ザルを飼育員が助けました。「オトメ」と名付けられた子ザルは、お母さんの代わりにぬいぐるみを与えられて、人工哺育されることになりました。

サル山に戻る練習の時もぬいぐるみを抱えるオトメ。他のサルはぬいぐるみを抱えるオトメにちょっかいをだせません。その様子はまるで、お母さんがオトメを守っているようでした。



オトメ(2009年2月当時)

1



梨丸が聞く 飼育員こぼれ話



人工哺育のニホンザルは群れに戻るのが困難とされています。オトメは初めから群れに戻すことを前提に、ぬいぐるみをお母さんがわりに群れへの同居訓練に取り組みました。正直、戻れるか心配でしたが、今ではお母さんとして子育てをするまで成長しました。2013年6月に最初の子、ヤエ(メス)を今年6月には、サクラ(オス)を出産。これから、オトメの家族はまだ増えて、にぎやかになることでしょう。



3

そんなオトメも今では、ぬいぐるみから卒業し2児の母。子育ても手慣れたもので、なかなかのベテランお母さんです。



2

ゴロン(2015年3月深)

2009年5月

最初は、戸惑っていたオトメでしたが、リーダー・ゴロンの助けなどもあり、だんだん、サル山になじめるようになりました。



オランウータン

最初は戸惑いながらも 子育てに奮闘するママ♥

スーミー



▲第1子ウータン(2004年当時)

▼運動具にたたずむイーバン(夫)



▼おてんばな第2子リリー(左)を優しく見守るスーミー(右)



2003年にイーバンとスーミーの間に初めての赤ちゃん、ウータンが誕生しました。しかし、スーミーは「おっぱいを吸わせる」ことを知らないため、ウータンが声を出す度、口を吸ってあげました。抱き方も分からないので、自分の頭にのせていました。そのうち、スーミーは疲れて大の字で寝てしまいましたが、お腹がすいたウータンは、あたりかまわず、吸い付きまです。スーミーは困った様子。17時間後、ウータンは何とか、スーミーの胸まで移動しましたが、また頭に戻されてしまいます。そんなことが繰り返され1日半が経過、ついにおっぱいを吸うことができました。スーミーはとても、くすぐったい様子です。こうして、初めての子育てに戸惑い気味のスーミーでしたが、2010年7月にリリーを出産し2児の母。もう子育ては、手慣れたものです。

カレンダーも最後の一枚となり、一層、寒さが身に染みる季節となりました。ここ、大町レクリエーションゾーンにある動物園では、寒空の下、動物たちの家族のドラマが繰り広げられています。そんな動物たちの温かい家族の物語を見に来ませんか。

TEL 0338-16900 動物園



ミーアキャット

いたずら大好き大家族を支えるパパとママ♥

ポールとローズ



梨丸が聞く
飼育員こぼれ話



ミーアキャットを一言でいうと「警戒心より好奇心」。掃除をしようとするすると全頭、猛ダッシュで走ってきてホウキに群がります。彼らにしてみれば、真剣にホウキと格闘しているのですが、楽しく遊んでいるようにしか見えません。毎日、観察していて飽きない動物たちです。この面白さを皆さんにぜひお知らせしたいと動植物園公式ツイッターや市公式Webサイトで紹介しています。ひそかにレッサーパンダやコツメカワウソに次ぐ動植物園の主役になれればと思っています。

冬は、家族で寄り添う“ミーア団子”で暖を取ります。一番下にいる子が、つぶされていないか、心配…



3

15頭の大家族ですが、家族全員で子育て。特に長女と長男は面倒見るのが大好き。でも…



4

“尋常じゃない雰囲気をかもし出しているけど、実はただの昼寝だった”シリーズがツイッターで大人気のミーアキャット一家。



1

昼寝ができるのも、お父さんたちが見張っているおかげ。



2

♥これからもミーアキャット家族から目が離せません

動植物園



場 大町284番1外
☎ 338-1960
開園時間: 午前9時30分～午後4時30分(入園は午後4時まで)
休園日: 月曜日(祝日の場合は翌日)、12月28日(月)～平成28年1月2日(土)
入園料: 大人430円、小・中学生100円、小学生未満無料
年間パスポート: 大人1,240円、小・中学生310円
*おむつ換えベッドやベビーカーの貸し出し(50円)もしています。
※有料駐車場あり

交通

- JR本八幡駅北口から京成バス
・動植物園行き(土曜・日曜日、祝日のみ)終点
・市川営業所行き「大野町4丁目」下車で徒歩10分
・大町駅行き「駒形」下車で徒歩10分(大町駅經由市川営業所行きを含む)
- JR市川大野駅からコミュニティバス
・市川大野⇒動植物園
9:07→9:23、11:48→12:04、14:31→14:47
・動植物園⇒市川大野
9:49→10:04、12:31→12:46、15:13→15:28



寒い地域出身のレッサーパンダは、走り回ったり、木登りをしたり。かわいしさが観察できます。元気すぎて飼育員のズボンを破ってしまうことも。また好評発売中のどうぶつガイドブックでも特集しています。



人気のオコバー(お好み焼き串)、おでんなどを食べて暖まりませんか。来園記念・お土産には売店はカワウソやレッサーパンダのポストカード、クリアファイル、クッキーなどのオリジナルグッズも充実しています。

冬はボクたちの季節
レッサーパンダ



ミニブタやヤギたちをなでたり、モルモットを膝の上に乗せると、命の温かさを感じることができます。手触りの違いも感じてみてはいかがでしょうか。ブタとヤギにブラッシングもできます。



まるで、南国にいるような気分。大温室ではバナナの実がなり、ストレリチアや洋ランの花などが楽しめます。緑あふれる空間で息抜きしませんか。

命の温もりを感じる
なかよし広場

南国のような暖かさ
観賞植物園

冬の見どころ情報♥

市川の恵みを味わいませんか

市川では、地域ブランドとして商標登録された「梨」以外にも、たくさんの農産物・水産物がとれます。寒い冬に旬を迎えるネギやコマツナの他、生ノリなど市川の恵みを味わいませんか。

12/12 農水産まつり

ネギやコマツナ、ハクサイなど市川産の新鮮野菜や水産物などが勢ぞろい。シクラメンやユリなどの花き類も販売します。

日 12月12日(土) 午前11時～午後3時

場 弁天公園(行徳駅前2の19)

市内市川産の新鮮野菜の直売、市川産の野菜を使ったとん汁無料配布(先着200人)、市川産生ノリ・ホンビノス貝の販売、食生活改善推進員によるレシビの配布、エコポカードで市川産野菜と花の割引キャンペーン(先着200人)、千葉伝統郷土料理研究会による大巻き祭りずしの実演、サツマイモのつるを使ったリース作りなど親子体験コーナー
問 ☎711-1141 農政課



とん汁で暖まろう



新鮮な野菜がいっぱい

ネギの生産者



富田さん
葉っぱがピンとしているのが新鮮な証し。泥つきのネギと洗ったネギの両方を用意します。

生ノリの生産者



秋本さん
生ノリは、市内でなかなか買うことができないので、この機会にどうぞ。

ホンビノス貝の漁師



澤田さん
今期のホンビノス貝は大ぶり。蒸し焼きがおすすめです。

12/11

おいしい生ノリを食べてみませんか

鮮魚店で生ノリを販売

農水産まつりの前日に柔らかくしておいしい市川産の生ノリを市内鮮魚店で販売します。また各販売店で「市川産生ノリのおいしい食べ方」のチラシも配布します。

日 12月11日(金)

場 市内鮮魚店※販売店にはポスターを掲示
¥100グラム90円※なくなり次第終了。ノリの生育や天候により、販売を延期中止する場合があります。
問 ☎359-1150 市川市魚食文化フォーラム実行委員会事務局 (地域整備課)

講座・催し

葛飾区・市川市交流街歩きツアー【第2弾】

葛飾区民と市川市民が互いの町の文化や歴史を訪ね歩き交流ツアーです。柴又八幡神社、題経寺(帝釈天)、寅さん記念館、山田洋次ミュージアムなどを巡ります。

日 平成28年1月23日(土) 午前10時「葛飾柴又寅さん記念館」に集合

人 抽選で30人

¥1,000円程度※別途交通費・昼食費

往復はがきが必要事項(6段上面参照)と性別を書き、平成28年1月4日(月)まで(消印有効)に葛飾区観光課「葛飾・柴又街歩きツアー担当」(東京都葛飾区青戸7-2-1 テクノプラザかつしか)

問 ☎03-3838-5558 葛飾区観光課 (文学ミュージアム)

水木洋子邸一般公開

「水木洋子と戦争」

水木洋子が戦争時に過ごした様子をパネルで展示します。

日 12月12日(土)・13日(日) ※12月の第4週目は公開無し

◆ミニイベント「わらで作る正月飾り」
趣のある水木洋子邸で正月飾りをつくりませんか

日 12月12日(土) 午後1時～2時

人 先着20人

問 ☎320-3334 文学ミュージアム(月曜日休館)

【芸術祭・文化祭】

市響「ファミリー交響楽」

曲目：フンパーディンク作曲／歌劇「ヘンゼルとグレーテル」

協力：フィオーレオペラ協会／すみれバレエクラシック／妙典小学校合唱部

指揮：大浦智弘

日 12月13日(日) 午後2時(開場は30分前)

場 文化会館

問 ☎339-3554 市川交響楽団協会 (文化振興課)

菅野公民館主催講座

菅野響き合いコンサート “懐かしのジャズ”

ギター&ベース&コルネットのトリオが奏でる懐かしのジャズを楽しみませんか。

演奏 阿部寛トリオ

演奏曲 マイ・ブルー・ヘブン、スター・ダスト、他

日 平成28年1月9日(土) 午後2時～3時30分

場 菅野公民館

人 市内在住・在学・在勤の方、抽選で60人

往復はがき(1枚2人まで)に必要事項(6段上面参照)を書き、12月18日(金)必着で菅野公民館(〒272-0824 菅野3-24-2)

問 ☎322-7761 同館

ミュージアム・ミュージカル2015

「天空図書館～The sky library～」

不可思議な恋人たちと墮天使が紡ぐファンタジー戯曲を公演します。一般公募で集まった市民キャスト&スタッフの元気あふれるステージをお楽しみください。

日 12月19日(土)・20日(日) ①午前11時②午後2時30分(両日とも) ※開場は各回30分前

場 メディアパーク市川グリーンスタジアム

人 先着200人

問 ☎320-3334 文学ミュージアム(月曜日休館)

ベルホールシネマ

日 内 12月12日(土) ①午前11時「ちびねこトムの大冒険 地球を救えなかつた」(1992年・アニメ・カラー・81分) ②午後2時「ウインダム夫人の扇」(1925年 米・モノクロ・無声・字幕・118分)、いずれも開場は30分前

場 メディアパーク市川ベルホール

人 各回先着46人

問 ☎320-3334 文学ミュージアム(月曜日休館)

グリーンシアター

日 12月11日(金) 午後2時(開場は30分前)

場 メディアパーク市川グリーンスタジアム

内 「Alaska 星のような物語 ～写真家・星野道夫 はるかなる大地との対話～」(2006年 110分)

人 先着220人

問 ☎320-3334 文学ミュージアム(月曜日休館)

歴史博物館行事

「ワラのお飾り作り」

ワラを編み、飾りを付けて本格的なお飾りを作ります。自分でつくったお飾りで正月を迎えませんか。

日 12月19日(土) 午前10時30分～11時30分

場 歴史博物館

人 先着20人(親子で参加可)

問 前日までに ☎373-6351 同博物館

博物館友の会現地見学会

「谷中七福神を歩く」

江戸中期で都市計画のため寺院が集められた寺町、下町的な坂道と路地の景勝地

が有名な谷中七福神を巡りませんか。※ご朱印は遠慮ください。

日 平成28年1月3日(日) 正午JR市川駅改札口集合～午後3時30分 ※小雨決行

人 60人

¥600円

往復はがきが必要事項(6段上面参照)を書き、12月17日(木)まで(消印有効)に歴史博物館(〒272-0837 堀之内2-27-1)

問 ☎090-9231-4383 博物館友の会 (歴史博物館)

湿地の環境整備をお手伝い

エコポイント 20

学芸員と一緒に、長田谷津で環境整備作業を行います。はじめて参加される方は、事前にお問い合わせください。

日 12月20日(日) 午前10時 観賞植物園入口集合～正午 ※荒天中止

問 ☎339-0477 自然博物館

安心・安全行徳フェスタ2015

交通安全教室や防犯寸劇の他、警察音楽隊によるコンサートなど楽しい催し物を通して交通安全を学びませんか

日 12月11日(金) 午後1時30分(開場は30分前)

場 行徳文化ホール&I

問 ☎397-0110 行徳警察署交通課 (市民安全課)

ZOOワンポイントガイド -オシドリ-

きれいな羽に衣替えたオシドリを中心に、フライングケージの鳥たちを紹介します。

日 12月13日(日) 午後2時30分

場 動物園

¥入園料のみ(高校生以上430円、小・中学生100円)

問 ☎338-1960 同園

市民の広場

このコーナーは1週号に掲載しています。

応募には「平成27年度市民の広場掲載依頼書」をご使用になり、同書記載の「掲載の決まり」に従ってお申し込みください。

☎334-1106、FAX336-2300 広報広聴課

催しのしもう

イベント

- **ウインターコンサート**/12月6日(日)午後2時～3時30分(午後1時30分開場)/行徳文化ホール&/管谷フィルハーモニックオーケストラ/☎090-6575-0853/川口
- **野鳥写真展**/12月8日(火)～13日(日)午前10時～午後5時(13日は午後3時まで)/八幡市民談話室/☎334-1056渡辺(夜間)
- **書道の無料体験会・見学会**/12月10日(木)・18日(金)午後6時30分～7時/男女共同参画センター/書道サークル松嶋会/☎090-2165-9687大塚(夜間)
- **子ども絵画作品展**/12月11日(金)～13日(日)午前11時～午後5時(11日は午後0時30分から、13日は午後3時まで)/八幡市民談話室/アトリエ

- グーフォ/☎090-9235-7234岩元
- **かま猫朗読発表会-琵琶群読あり**/12月12日(土)午後1時30分～3時30分/信篤公民館/演劇舎猫の事務所/☎328-8175室井
- **ワルツの休日ダンスタイム**/12月13日(日)午後2時30分～5時15分/南行徳市民談話室/1,300円/プリンカデイル小さな音楽会/☎090-2918-5119栗原(昼間)
- **第2回元氣届けて絵手紙展**/12月16日(水)～20日(日)午前10時～午後5時(16日は午後1時から、20日は午後3時まで)/八幡市民談話室/柏井公民館絵手紙サークル「楓会」「ひまわり会」/☎338-5158伍香(夜間)
- **1.ガンプアの会チャリティコンサート**/12月26日(土)午後2時～4時/文化会館/2,000円/NPO生活困窮・ホームレス自立支援ガンプアの会/☎332-3944上原
- **クリスマスダンスパーティー**/12月23日(祝)午後4時～7時/南行徳市民談話室/1,000円/ステップ/☎090-2155-6206大島
- **ダンスパーティー**/12月27日(日)午後6時15分～8時30分/文化会館/1,200円/カサブランカ/☎090-4019-0895奥田

仲間やってみよう

仲間募集～趣味交流

語学・教育

- **英会話(中学生レベル)**/第1・2・3水曜日午前10時30分～11時30分/西部公民館/月3,000円/やさしい英会話/☎338-1831高木
- **ネイティブ講師による英会話**/月4回日曜日午後3時～4時30分/男女共同参画センター/月5,000円/EZSpeak英会話/☎090-9100-3565秋

スポーツ・健康

- **ヨガで心と身体を強くしなやかに**/月2回月曜日午後7時～8時30分、水曜日正午～午後1時30分/東部公民館/1回1,000円/Will be/☎090-1700-0626中村

舞踊・ダンス

- **パーティーデビュー社交ダンス**/月3回土曜日午後3時～5時/鬼越・鬼高地域ふれあい館/月2,000円/ハッピーダンス/☎333-7867ウシロヤマ
- **社交ダンス(どなたでも参加OK)**/毎週土曜日午後6時15分～8時/勤労福祉センター分館/月3,500円+会場費/ダンススペースS・A・T・T/☎090-8341-4831ヤマムラ
- **社交ダンス基礎から個々に指導**/月4回土曜日午後3時30分～5時30分/大野公民館/月3,000円/社交ダンスJ・T/☎090-3236-7195斉藤

音楽・芸能

- **英語の歌を英語で歌いましょう**/第1・3・5金曜日午後2時30分～4時/市川公民館/入会金1,000円、1回1,300円/ポピュラーソングの会/☎333-7267青木
- **ギター(初心者)**/第2・4土曜日午後5時30分～6時30分/中央公民館/月2,000円/エル・インベルノ/☎090-8336-5657大友
- **ピアノを通して仲間づくり**/第1日曜日・第3木曜日午後5時30分～8時/市川公民館/1回1,300円/ピアノサークル水車/☎371-0372中村(夜間)

- **英語でポピュラーソングを歌う**/第2・4木曜日午後3時～4時30分/菅野公民館/入会金1,000円、月2,500円/アメリカン・ソングの会/☎080-5909-6515二ノ宮

書道・絵画

- **子どもの絵画と造形**/毎週月曜日午後2時30分～6時/男女共同参画センター/1回800円/ブルーミュージック/☎323-0558中野
- **絵手紙**/第4火曜日午後1時30分～3時30分/本行徳公民館/月1,000円/はなみずき/☎397-0965鈴木(夜間)
- **水彩画教室**/第1・3木曜日午後1時～4時/中央公民館/入会金1,000円、月4,000円/彩友会/☎324-7601守友(昼間)

その他

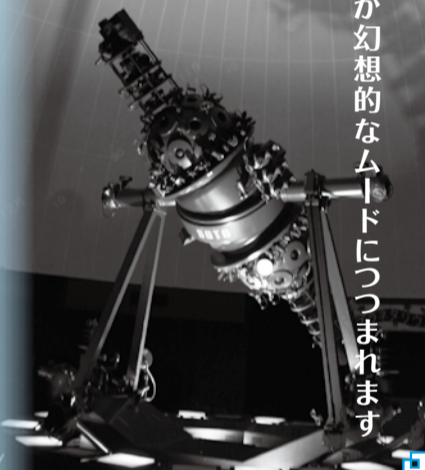
- **将棋同好会(60歳以上の男女)**/月曜日・祝日を除く毎日午後1時～4時30分/勤労福祉センター分館/年会費1,700円/分館将棋同好会/☎090-9208-0881石塚
- **囲碁を通じて親睦をはかる**/毎週土曜日第1・3は午前9時～午後0時30分、第2・4・5は午後1時～5時/中央公民館/入会金1,000円、月500円/八幡囲碁クラブ/☎338-7411河合
- **百人一首の流れを含む短歌を学ぶ**/第1日曜日午前10時～午後3時/市川公民館/月2,000円/青虹千葉支社/☎323-3041栗田(夜間)

1. …1%支援制度の支援対象事業

プラネタリウムコンサート 「Choir's X'mas」

美しい冬の星座を見上げながら混声合唱団によるクリスマスコンサートをお楽しみください。

- 日12月20日(日)午後2時(受け付けは30分前)～3時30分
- 場 少年自然の家
- 出演 混声合唱団クール・ルシヤン
- 人 小学生以上、先着200人
- 申 12月19日(土)までに代表者氏名・電話番号・参加人数を☎337-0533 少年自然の家(月曜日を除く)



ドーム全体が幻想的なムードにつつまれます

葛飾区との文化交流企画

コース 県立現代産業科学館・文学ミュージアム→柴又で自由行動(各自で昼食)→寅さん記念館山田洋次ミュージアム
日 平成28年1月21日(木)22日(金)午前9時30分～午後4時30分(市役所または行徳支所にて集合解散)
人 市内在住の方、各日抽選で36人(バスの座席が必要な子どもは1人と数えます)
¥ 施設入館料640円(65歳以上400円)飲食代別途
課 申込はがき(1枚2人まで)に参加者全員の必要事項(6面上段参照)と希望日(第1希望と第2希望)、希望集合場所(市役所または行徳支所)を書き、12月15日(火)必着で文化振興課☎72-0023 南八幡4の2の5いちかわ情報プラザ201。返信者を代表者とし、記載もれ重複申し込み無効。
☎300-8020文化振興課

市内文化施設と寅さん記念館を巡るバスツアー

葛飾区との文化交流の一環として開催する文学ミュージアム企画展「山田洋次×井上ひさし展」に合わせ、市内の文化施設や葛飾区の寅さん記念館などをバスで巡ります。



いちかわ文芸

短歌

安田 恭子 選

麻幹を焚き精霊棚に招き入れ
父母と向き合う心しずめて
若宮 篠原 文子
夫の部屋に貼られし世界地図ありて
旅せぬ国も赤丸の付く
曾谷 洪谷 雅子
境内に雀の遊ぶを母と見ゆ
見飽きることなく日溜まりのなか
北方 加藤 妙子
常よりも長湯をしたる少年は
柚子の香りを気持ちよしと云う
大洲 高野 奈保美
残照は二筋細く光りいて
我が庭の白萩きわたり
鬼高 中井 みさ子

締め切り日に注意ください

■各部門の締め切り日と掲載日
締め切り日現在で、直近の掲載号への応募作品とします。

川柳	俳句	短歌
2月20日(土)	12月21日(月)	12月20日(水)
4月2日(号)	2月6日(号)	3月5日(号)

はがきなどの用紙に、未発表のものを締め切りごとに1人3作品(ふりがな)まで
応募方法 応募部門住所氏名(ふりがな)電話番号を明記のうえ、各締め切り日までに、直接または郵送で(市)広報広聴課(〒272-8001※住所不要)☎334-1106同課

煌 kirameki2015

- 日12月5日(土)・6日(日)午後6時～9時
- 場 葛飾八幡宮(八幡4-2-1)
- ☎332-4488千本公孫樹ライトアップ実行委員会(葛飾八幡宮社務所)
- (観光交流推進課)

国指定天然記念物 千本公孫樹ライトアップ

江戸時代からの名所で、市内唯一の国指定天然記念物「千本公孫樹」。今年も12月4日からライトアップイベントを開催しています。子どもたちが作った灯籠を参道に置き、昨年に引き続き好評のフォトコンテスト、おはやしや奉納演舞などが行われます。



▲夜空いっぱい枝を広げる姿を堪能してください

トピックス

市公式フェイスブックに掲載した市内の話題・出来事をお届けします。



市公式フェイスブックで よりタイムリーな情報を

<https://www.facebook.com/city.ichikawa>

市川市役所フェイスブック

検索



いいね! 5,971人(11月26日現在)

装い初めたもみじ山

11月22日

11月22日(日)から、大町公園内で「もみじ鑑賞会」が始まりました。普段は入ることのできない「もみじ山」が開放されています。暖かい日が続いたせいか、紅葉の進み具合はゆっくりのようですが、どこかのCMで言っていたように「新緑の美しいところは紅葉も美しい」、変化していく様子をじっくりと楽しめるでしょう。「もみじ鑑賞会」は明日、12月6日(日)までです。



ナンバーワンはやっぱり市川の梨

11月19日

8月に行われた「千葉なし味自慢コンテスト」で、柏井町「鈴木農園」の鈴木庸夫さんが、出品全110点の頂点「農林水産大臣賞」を受賞しました。このコンテストは、県内各産地から選りすぐりの梨を集めて行われていますが、今回JAいちかわの出品者は他にも関東農政局賞

と奨励賞3点を獲得し「市川の梨」のおいしさを証明しています。梨農家さんとJAいちかわのみなさんが、市長への受賞報告をしました。今年の梨はもう終わりですが、梨農家さんの作業はまた来年に向けて始まっています。おいしい市川の梨を来年も期待しています。



より多くの命を救うために

11月21日

多数の死傷者が出るのが避けられない大規模災害。そのときに、一人でも多くの命を助けるため、菅野にある東京歯科大学市川総合病院で、市と同病院との「医療救護活動合同訓練」が行われました。この訓練は、東京湾北部地震が発生し負傷者4,000人超、約1時間半の訓練時間内に搬送されて来る患者は30名という設定で、治療の優先度を定めるトリアージから搬送、応急処置や治療に至るまでの一

連の動きが実際に行われました。いつ起こるかかわらない災害に向けて、より多くの命を救うための体制整備が進められています。



新鮮ぴちぴち市川のおさかな

11月13日

漁船の上でぴちぴちと跳ねるスズキ。市川産のスズキを、オリジナルメニューで味わっていただけただけでしょうか。「市川のおさかなグルメフェア」は、市川の漁師さんが水揚げした市川港直送の新鮮なスズキを使い、市内の飲食店が開発したオリジナルメニューを提供したもので、写真はスズキ漁に同行させていただいて撮りました。今回のフェアのため、漁師さんは夜明け前のまだ暗い朝4時に市川漁港を出て、お昼までに小型底

引き網を引くこと6回、およそ200キロものスズキをあげました。船の上で箱詰めして、その日のうちに漁師さん自らがフェア参加店舗に直送していました。



広報うらがわ

今号の1面は、市川駅南口で点灯しているイルミネーション。もうすっかりイルミネーションという言葉が定着したように思いますが、広報紙なのでわかりやすく他の言葉はないかと調べま

したが、日本語では電飾、なんだかピンと来ませんね。

この写真を撮影するため、駅前で三脚を立て撮影していると何人かの方に声をかけていただきました。写真は

何に使うのですかと聞かれ、広報いちかわに使用すると答えるとその方にどんな写真が楽しみですと言ってくれました。お楽しみいただけただか不安です。

市川市住民基本台帳人口(10月31日現在) ▶ 476,479人 男 242,329人 女 234,150人 231,635世帯

広告

庭木 1本からお手入れOK
早く、きれいに、お得に、お手入れします

見積無料

★庭木 1本より明瞭料金!
★トイレは 借りません!
★お茶は ご遠慮します!
★土日でも OK!

広報いちかわを見てと伝えると
先着 10名様に
生垣剪定幅 1m
(高さ 2m)
通常 2,000円を
1,000円!
(税別)

株式会社 **ガーデンエクスプレス**
今すぐ TEL: **043-239-9801** 年中無休
千葉県稲毛区作草部町 641-12 <http://www.gex4128.co.jp>

市公式 Web サイト **バナー広告募集**

市公式Webサイトに掲載する
広告を随時募集しています。
詳しくは市公式 Web サイト
をご覧ください。

広報広聴課
047-334-1107

広報いちかわ
広告主の募集

1月から3月に発行する
「広報いちかわ」に掲載する
広告を随時募集しています。

詳しくは市公式Webサイトで
広報いちかわ広告 と検索

問 ☎ 334-1106
広報広聴課

e-モニターに登録を

e-モニター制度(eモニ)は、登録者にメールで市からアンケートや情報を発信し、みなさんの声を広く集めて市政に反映していくものです。登録は無料。ぜひ参加してください。(平成27年10月末日現在の会員数7,110人)

■登録できる方
国内在住の16歳以上の方で、インターネット及び電子メール(スマートフォン携帯電話を含む)の使用が可能な方

■登録方法は2通り

◎ 市川市 eモニ で検索
<https://www.e-moni.city.ichikawa.chiba.jp/em/>
◎ QRコードを読み取り、
em@e-moni.city.ichikawa.chiba.jp
に空メールを送信。
(事務局から会員登録のためのメールを送ります)

問 ☎ 704-0285eモニ事務局
(広報広聴課内)