

Морские экспедиции по Программе областного правительства «Имянаречение новообразованных и безымянных морских географических объектов на Сахалине и Курильских островах»

(путевые заметки и впечатления о состоянии морского дела и морской инфраструктуры на Курильских островах)

В. Н. Храмушин¹. Южно-Сахалинск

В докладе показываются текущие плановые результаты экспедиционных работ действительных членов Русского географического общества по традиционным научным программам изучения и освоения родного края, в первую очередь нацеленные на создание условий эффективного развития морской промышленности и рачительного освоения богатейших ресурсов Сахалина и Курильских островов. Приоритетные научные работы и морские экспедиции 2012 года получили поддержку сахалинского правительства в рамках областной программы изучения и описания всех морских объектов в территориальных водах и на побережье островов Сахалинской области.

Ключевые слова: имянаречение, новые и безымянные морские географические объекты.

Marine expeditions on the Programme of the regional government: «Naming the new and nameless of marine geographic features on Sakhalin and Kurile islands» (Travelling notes on the state of seamanship and maritime infrastructure on the Kurile Isls). *Vasily N. Khramushin, chairman of Sakhalin Russian Geographical Society.*

Scheduled activities for members of Russian Geographical Society in traditional academic researches for future developing of the native islands, primarily aimed at state conditions for the effective marine industry and prudent establish for richest resources of Sakhalin and Kurile Islands. Priority scientific operation and marine expeditions in 2012 were supported by Sakhalin regional Government as part of the Sakhalin regional program for review and description of all offshore facilities in the territorial waters along islands coastal of the Sakhalin region.

Keywords: naming, new and unnamed marine geographic objects.

Введение

В результате многолетних плановых мероприятий Сахалинского отделения Русского географического общества, инициированных и в полной мере осуществленных действительным членом Русского географического общества *Сергеем Алексеевичем Пономаревым*, в приложении к Уставу Са-

¹ *Храмушин Василий Николаевич*, председатель Сахалинского отделения Русского географического общества; член Центрального Правления, руководитель подсекции мореходных качеств судов в штормовых условиях, председатель Сахалинского отделения Российского научно-инженерного общества судостроителей им. Алексея Николаевича Крылова.



халинской области был утвержден полный список островов в морских и океанских водах Дальнего Востока России, по которому наземные территории области определяются многочисленными островами:

– остров *Сахалин* с прилегающими к нему островами *Уи*, *Тюлений*, *Монерон*, включая все острова, скалы, камни и отмели, расположенные вокруг перечисленных островов;

– территория островов, входящих в состав Большой Курильской гряды: *Атласова*, *Шумиу*, *Парамушир*, *Чайкины*, *Черный*, *Кит*, *Птенец*, *Барьерный*, *Дым*, *Птичьи (Братья)*, *Базарный*, *Маканруши*, *Анциферова*, *Онекотан*, *Зубчик*, *Харимкотан*, *Мимо*, *Экарма*, *Шиашкотан*, *Дробные*, *Бобровый*, *Чиринкотан*, *Матуа*, *Топорковый*, *Райкоке*, *Расшуа*, *Темный*, *Карлик*, *Среднего*, *Уишишир*, *Кетой*, *Симушир*, *Ревучий*, *Броутона*, *Черные Братья*, *Уруп*, *Петушкова*, *Кувшин*, *Краб*, *Чайка*, *Хива*, *Близнецы*, *Таира*, *Итуруп*, *Славный*, *Шлем*, *Средний*, *Ноторо*, *Хатцио*, *Горб*, *Бетен*, *Одинокий*, *Камень-Лев*, *Кунашир*, *Пико*, *Рогачева*, *Мористый*, *Гайнутдинова*, *Близкий*, включая территории всех мелких островов, скал, камней и отмелей, расположенных вокруг перечисленных островов;

– территории островов Малой Курильской гряды: *Шикотан*, *Средний*, *Дальний*, *Грига*, *Девятый Вал*, *Айвазовского*, *Полонского*, *Осколки*, *Шишки*, *Лисьи*, *Зеленый*, *Танфильева*, *Сигнальный*, *Рифовый*, *Сторожевой*, *Юрий*, *Демина*, *Анучина*, включая все мелкие острова, скалы, камни и отмели, расположенные вокруг перечисленных островов.

В настоящее время правительством Сахалинской области поддерживаются инициативы Сахалинского отделения Русского географического общества о новом этапе топонимических изысканий и экспедиционных исследований, целью которых является плановое имянаречение, с последовательными и, по возможности, комплексными географическими изысканиями в интересах будущего рачительного освоения всех островов и морских акваторий Сахалинской области. Собственно, необходимость активизации таких географических изысканий возникла по вполне ожидаемой причине, обусловленной тем, что, по данным Российского реестра, общее количество островов у побережья Сахалина и Курильских островов значительно больше.

В дополнение к неименованным морским географическим объектам со временем может наблюдаться образование новых. Так, в результате активных геоморфологических процессов под воздействием охотоморских штормов на восточном побережье острова Сахалин регулярно образуются новые острова и проливы; либо, наоборот, размываются интенсивными течениями прибрежные косы, мысы или мелководные банки. Так, новый крупный остров и глубоководный пролив были открыты председателем Общества изучения Амурского края *Петром Федоровичем Бровко* в результате анализа космических снимков. По его же инициативе в 2012 г была проведена специальная морская экспедиция к новообразованному острову и прилегающему глубоководному проливу, описание которых представлено в путевых записках в Интернете под названием¹ «Открытие нового острова».

¹ «Открытие нового острова» 23-24 июля 2012 г (shipdesign.ru/News/2012/07-24).

1

2

3



Морские экспедиции по Программе областного правительства «Имянаречение новообразованных и безымянных морских географических объектов на Сахалине и Курильских островах»

Основные результаты и планы морских географических изысканий обсуждались на собрании Сахалинского отделения Русского географического общества 15 августа 2012 г, где были утверждены следующие решения:

– поддержать инициативы секции геополитики об активизации топонимических исследований и комплексных географических изысканий в Сахалинской области, в том числе связанных с изучением исторических, местных и национальных названий географических объектов;

– признать актуальным проведение экспедиционных исследований с участием действительных членов РГО на всех безымянных островах, проливах, мысах и других прибрежных морских объектах, включающих их картирование и описание с сопутствующими видео- и фотодокументами, объединяемыми в виде топонимических каталогов, туристических справочников и фотоальбомов, в том числе в цифровом и мультимедийном представлении в Интернет, с сопутствующим координатным геокодированием;

– считать необходимым проведение географических экспедиций и целевых туристических путешествий для изучения общепринятых в данной местности географических названий, с обязательным открытым обсуждением конкурсных материалов по имянаречению новообразованных и безымянных морских географических объектов;

– предложения по наименованию географических объектов и безымянных островов в Сахалинской области, с необходимыми обоснованиями и иллюстративными графическими материалами направлять в президиум Сахалинского отделения РГО для обобщения и последующей экспертизы с целью выработки коллективных и публичных рекомендаций Правительству России по вопросам имянаречения новых и безымянных морских географических объектов: островов, мысов, банок, проливов и бухт.

Имянаречение географических объектов регулируется Федеральным законом от 18.12.1997 № 152-ФЗ «О наименованиях географических объектов». В пункте 9.1 говорится: «Предложения о присвоении наименований географическим объектам или о переименовании географических объектов могут вноситься органами государственной власти Российской Федерации, органами государственной власти субъектов Российской Федерации, органами местного самоуправления, а также общественными объединениями, юридическими лицами, гражданами Российской Федерации». Далее: «Вопросы подготовки законов России об имянаречении морских географических объектов должны финансироваться только из федерального бюджета».

23–26 июля.

Остров Зенковича и пролив Владимирова в устье реки Даги

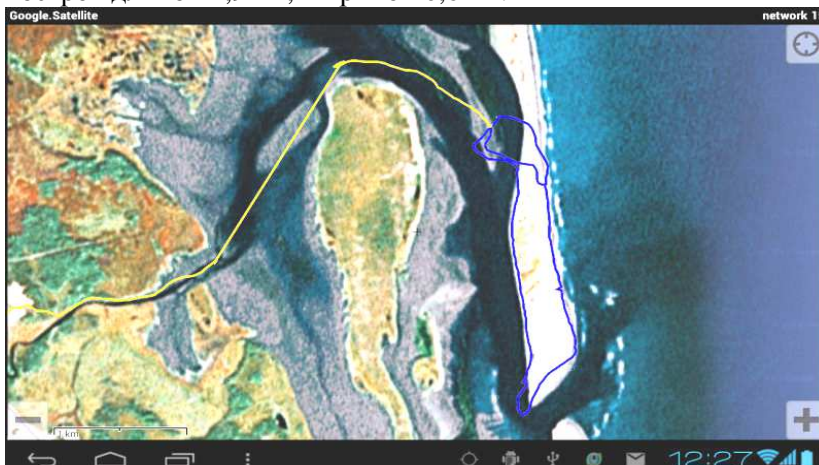
Географический район: Ныйский залив на сахалинском побережье Охотского моря, песчаные косы в устье реки Даги, к югу от острова Лярво, к востоку за островом Каурунани. Глубокий пролив образовался в 2004 году при размыве песчаной косы, отделяющей от моря лагуну Даги (Ныйский

23–26 июля.

Остров Зенковича и пролив Владимирова в устье реки Даги



залив). Ширина 0,9 км. Отсеченная проливом южная часть косы образовала новый остров длиной 2,9 км, шириной 0,6 км.



1

2

3

Путевая карта и маршрут перехода к острову по устаревшим космическим снимкам Google, с последующим обходом по береговой кромке острова по состоянию прилива, близкого к среднему уровню моря (с)2012.07, Google.Satellite.



Новый остров на космических снимках 2012 г. Осветленным фоном под темными надписями отмечены предлагаемые наименования для острова – им. В. П. Зенковича и для пролива – им. А. Т. Владимирова.

Новообразованные географические объекты впервые представлены в докладе на Сахалинском научно-техническом форуме¹ «Мореходство и морские науки–2009», опубликованном в научной статье П.Ф. Бровка.

¹ Бровка П. Ф. Геоморфологические исследования и картографирование берегов Охотского моря / Избранные доклады научно-технической конференции «Мореходство и морские науки – 2009» (ISSN 2227-4375), Южно-Сахалинск, 23 сентября 2009 г, изд-во СахГУ. С. 247-257.



В топонимический словарь Сахалинской области

Владимирова, пролив. Сахалин, Ногликский район. Образовался в 2004 г при размыве песчаной косы, отделяющей от моря лагуну Даги (Ныйский залив). Ширина 0,9 км. Впервые описан (2009) и назван в 2012 г. профессором *П. Ф. Бровко* по имени известного исследователя морских берегов, начальника Сахалинской экспедиции Института океанологии РАН, автора классической работы по морфологии и эволюции лагунного побережья Сахалина (1961) *Аполлона Тихоновича Владимирова* (1921–1961).

Зенковича, остров. Сахалин, Ногликский район. Образовался в 2004 г при размыве песчаной косы, отделяющей от моря лагуну Даги (Ныйский залив). Длина 2,9 км, ширина 0,6 км. Впервые описан (2009) и назван в 2012 г профессором *П. Ф. Бровко* по имени выдающегося исследователя морских берегов, крупного организатора науки, основателя береговой научной школы в России, доктора географических наук, профессора, лауреата Ленинской и Государственной премий *Всеволода Павловича Зенковича* (1910–1994).

Примечание: Получаем на северо-восточном берегу Сахалина хорошие географо-историко-лингвистические ряды названий островов (Гафовича, Зенковича) и проливов (Асланбекова, Анучина, Владимирова) в честь выдающихся людей и замечательных исследователей Сахалина.

Обоснование к имянаречению новых морских географических объектов



Южный обрывистый берег нового острова имени Зенковича, расположенного за безымянным проливом, к северу от острова Гафовича.

Зенкович Всеволод Павлович (1910–1994). Доктор географических наук, профессор. Выдающийся геоморфолог и океанолог, основатель отечественной школы комплексного береговедения. Заведующий лабораторией морских берегов Института океанологии АН СССР, председатель Рабочей группы «Морские берега» Комиссии АН СССР по проблемам Мирового океана в 1952–1983 гг. Участник многочисленных береговых экспедиций почти на всех морях Советского Союза. Автор сотен научных работ, в т.ч.



монографии «Основы учения о развитии морских берегов» (1962), изданной на английском языке в Лондоне (1966) и Нью-Йорке (1967). Награжден многими орденами и медалями СССР, Болгарии, Египта, Вьетнама, КНР.



1

2

3

Северный берег острова пологий и низменный, он подвержен подтоплению приливами и активно перехлестывается штормовыми волнами.

Владимиров Аполлон Тихонович (1921–1961). Картограф, научный сотрудник Института океанологии АН СССР. Ученик В. П. Зенковича. В 1956 г был начальником Сахалинской экспедиции в составе двух отрядов: восточного (Охотоморского) под руководством А. Т. Владимирова и западного (Япономорского) под руководством В. С. Медведева. Проводил береговые исследования и ходил в длинные маршруты будучи без ноги. Написал крупные обобщающие работы по динамике и морфологии берегов Западной Камчатки и Сахалина. Его статьи по лагунам Восточного Сахалина и сейчас являются классическими для исследователей лагун.

5-7 сентября 2012 г. Открытие безымянных островов Гнечко, Капицы и Фархутдинова, вблизи острова Шикотан

Первая показательная морская экспедиция по Сахалинской областной программе «Имя на карте Сахалина и Курильских островов» состоялась 5–7 сентября 2012 г на пассажирском судне «Игорь Фархутдинов». Экспедиция достигла тихоокеанского побережья острова Шикотан, в районе океанского рейда, вне залива Димитрова и бухты Маячная.

Исходной целью экспедиции являлось формальное посещение трех безымянных островов, имевших по списку Росреестра номера 8, 11 и 15, названия которых рассмотрены и утверждены в решении собрания Сахалинского отделения Русского географического общества от 3.09.2012, протокол № 13 (shipdesign.ru/News/2012/09-03_Kurily.html), состоявшегося за два дня до выхода в открытое море. Обоснования для имянаречения безымянных островов заблаговременно подготовлены и озвучены руководителем архивного агентства Сахалинской области, доктором исторических наук *Александром Ивановичем Костановым*.



Морские экспедиции по Программе областного правительства «Имянаречение новообразованных и безымянных морских географических объектов на Сахалине и Курильских островах»



Первая морская экспедиция проходила под флагом Русского географического общества и представлялась множеством журналистов из крупных российских журналов и интернет-изданий. В походе участвовала группа сахалинских ученых-географов, освещавших задачи будущего промышленного и социального развития Курильских островов в ходе научно-технической конференции «Мореходство и морские науки» на борту судна.



Предложение к имянаречению островов по результатам Первой морской экспедиции на судне «Игорь Фархутдинов»:

Капицы Сергея Петровича	№ 8	43°49' С 146°55' В;
Фархутдинова Игоря Павловича	№ 11	43°48' С 146°53' В;
Гнечко Алексея Романовича	№ 15	43°48' С 146°52' В.



2012-11-12.

Охотское море, рейд города Курильска и села Китовое

Невозможно объяснить и принять российскую широту неосвоенности дальних весей и морских окраин. И все же пребывание в море вблизи Курильских островов сравнимо лишь с забытой мечтой и вечной детской завистью к людям, здесь обретающимся. На островах, даже издалека, с открытого моря, теперь чувствуется вездесущность новых веяний – больших сахалинских строек, вечно желанных надежд на будущие перемены к лучшему.

Якорная стоянка в заливе Китовый. Ближе к берегу – рыболовное судно японской постройки, за ним слева – потухший вулкан Богдан Хмельницкий, чуть далее к северу такой же вулкан – Чирип, дающий название большому полуострову – нашему укрытию на охотоморском побережье острова Итуруп. На траверзе справа село и порт Китовое, еще правее, к югу, лишь можно представить, в утренней дымке сверкает под солнцем столица Курильского района – город Курильск *(на фото такого не покажешь)*.



Рейд нового порта Китовое. Утро. Белый рыбацкий пароход и вулканы над морем. Западное побережье полуострова Чирип к северу от Курильска. Облака закрывают вершину вулкана Богдан Хмельницкий, за ним, чуть пониже, вулкан Чирип.

В материалах Росреестра к северу в 4,5 км есть безымянный остров – № 85, за ним в полутора км к северу, у самого берега, другой безымянный остров – № 84. Как всегда, неожиданная и спешная подготовка оборудования, и гидрографический плашкоут с членами экспедиции под управлением судовой команды выходит в первый путь к безымянным морским географическим объектам. Видимость прекрасная, ветер попутный, можно начинать поиск и описание безымянных островов, которые на вчерашнем пути большого судна по глубокой воде обнаружить было никак невозможно даже с мощной оптикой. Попутной задачей является изучение и описание всех окружающих скал и банок, мысов и заливов, бухт и других неоткрытых и неосвоенных морских географических объектов и достопримечательностей.

Штормовая погода и безнадежное ожидание еще до выхода в море привели к потере одного члена экспедиции, историка из сахалинского министерства культуры И. А. Самарина, для которого затянувшиеся общественные инициативы не смогли согласоваться с повседневной чиновничьей рутинной. Еще сложнее представить себе ритмичную работу сахалинской мор-

1

2

3



Морские экспедиции по Программе областного правительства «Имянаречение новообразованных и безымянных морских географических объектов на Сахалине и Курильских островах»

ской промышленности и экономики островного региона в целом, эффективность которых всецело зависит от условий всепогодного мореходства, ныне почему-то управляемого береговыми служаками, никогда не видевшими морской работы и не знающими ни сахалинских, ни курилоостровных законов моря и особенностей местного мореплавания. Столь неуклюжая российская новация с недоверием мореплавателям никак не может иметь разумных объяснений: почему в мировой практике мореходства походом и судном всецело командует опытнейший в морском деле капитан, а в нашем флоте, даже несмотря на повторяющуюся гибель судов и буровых платформ, столь невыполнимую миссию берут на себя очень далекие от моря, фактически береговые чиновники, нередко дислоцирующиеся в далекой сухопутной Москве, которые, по сути, ни разу и в море-то не бывали, не говоря уж об отсутствии должного морского образования, плавценза и, как следствие, их принципиальной невозможности разума по всем переменчивым инженерно-техническим особенностям в реальных гидрометеорологических условиях судоходства и ведения морских работ.



На фото команда первооткрывателей-первопроходцев безымянных островов – Сахалинский государственный университет и Русское географическое общество, совместно с профессиональными сахалинскими гидрографами всегда готовы к безмятежному диалогу с Тихим океаном.

Столь же печальные реалии подготовки морского похода обернулись причиной отсутствия на борту судна и в распоряжении морской экспедиции специальной быстроходной шлюпки, бесосновательно исключенной из минимально необходимого оснащения научного отряда. Есть надежда, что в следующих экспедициях, в тихие зимние сезоны ожидания новых походов, такая шлюпка все же будет приобретена, что позволит еще до выхода в море осуществить ее штатную оснастку гидрографическим оборудованием и штативами для автоматических навигационных измерителей и фото-, видеорегистраторов.

В любом случае инициативные русские морские географы – экипажи российских судов, персонально оснащенные современными личными мобильными техническими средствами судовождения с глобальной астронавигацией и прекраснейшими картографическими материалами, в том числе общедоступными в открытых проектах типа «OpenStreetMap», при наличии

2012-11-12.

Охотское море, рейд города Курильска и села Китовое



замечательного туристского снаряжения (сколь бы то ни было обидно за-
скорузлым мореманам), способны ныне решать практически любые по
сложности задачи географических исследований и попутного описания но-
вых морских объектов.

Скала № 84, координаты: 45°19' С, 147°52' В.



1

2

3

Остров-скала № 84 отделен от пологого берега неосыхающим, но все же мелковод-
ным проливом со скалистыми рифами. Предложение по наименованию: **Первый**.

Ввиду множества подводных камней вблизи острова высадка в усло-
виях зыби открытого моря была признана небезопасной и не осуществля-
лась. В ходе экспедиции использовалось название острова-скалы Первый,
как ознаменование доброго начала морских экспедиционных работ по мно-
голетней программе географических изысканий на Сахалине и Курильских
островах. Альтернативное название Удивительный, опубликовано в тот же
день в путевых заметках в интернет: shipdesign.ru/News/2012/11-12, что по-
казывало первое впечатление от белизны поверхности гладких камней,
сплошным слоем помеченных птицами, а также инородностью структуры и
местоположения этого острова, словно группы огромных валунов, когда-то
выброшенных из жерла вулкана и приводнившихся в обособленное место
вблизи пологого и каменистого морского пляжа, в непосредственной близос-
ти от крутых склонов вулканов Чирип и Богдан Хмельницкий. Невдалеке к
северу у мыса есть множество других аналогичных скал, осыхающих и
меньших размеров, то есть не вполне подпадающих под определение остро-
ва, не затопляемого во время максимального прилива.

Остров-скала № 85, координаты: 45°18' С, 147°52' В.

Возвращаемся вдоль отвесных скал навстречу ветру и волнению.
Брызги мгновенно заливают всю аппаратуру. К счастью, первая поливка
соленой морской водой никак не сказывается на работоспособности им-
портной электроники, и есть надежда на ее успешную службу хотя бы на
срок настоящей морской экспедиции. Плашкоут приближается к отвесным
скалам, где забрызгивание не столь интенсивно, а глубины моря на границе
вулканического противостояния вполне достаточны для движения под на-
блюдением впередсмотрящего. Идеально чистая вода и ветровое волнение
создают прекрасную возможность для оценки рельефа плоских подводных
скал, покрытых в низинах черными облаками придонных водорослей.



Морские экспедиции по Программе областного правительства «Имянаречение новообразованных и безымянных морских географических объектов на Сахалине и Курильских островах»



Второй остров (№ 85) состоит из двух крупных обломков скал и отделен от прибрежного обрыва вполне глубоким проливом, позволившим его обойти и высадиться на камни с приглубых и относительно тихих вод со стороны побережья, где не столь сильно влияние охотоморской зыби и ветровых волн.

При проходе на север к первому безымянному острову № 84 второй остров, за № 85, не удалось точно идентифицировать на фоне прибрежных скал. А с учетом ошибки в координатах из официального списка Росреестра даже в непосредственной близости от второго острова оставались вопросы о его подлинности, однако в заданных географических координатах на ожидаемом удалении 0,5 км в открытое море, к западу от берега, никаких других островов более не просматривалось.

Остров № 85 заметно больше первого, он образован двумя горами больших валунов, разделенных узким и омываемым прибоем перешейком. Сам же остров отделен от берега достаточно глубоким проливом, по которому гидрографический плашкоут легко замкнул круг обхода, что позволило найти наилучшую точку высадки с укрытой от волн зыби стороны, обращенной к скалистому берегу.

В заключение важно заметить, что оба острова не находятся в 200-метровом удалении мористее берега, как показано в географических координатах Росреестра. Фактически острова расположены в непосредственной близости к берегу, а выявленную погрешность трудно объяснить расхождением величин географической долготы между пулковскими и общемировыми (WGS-84) или американскими картографическими проекциями. Полезная надводная поверхность обоих островов не достигает высоты 5 м, и видимая площадь меньше 100 кв. м, если не сказать, что ожидаемая горизонтальная площадка на поверхности острова фактически отсутствует.

Шесть километров прибрежного плавания к безымянным островам проходят у разнообразного по геологическому строению побережья, включающего острые выступающие в море утесы, обломки подводных и осыхающих скал вблизи мысов, крутые обрывы с мелкими пляжами прибрежных заводей.

2012-11-12.

Охотское море, рейд города Курильска и села Китовое



1

2

3

Не стоит укрываться под подволоком огромных навешенных камней от дождей и штормовой непогоды, но все же плавание в тихой темной заводи вокруг подводного каменного стола может оставить незабываемое и неповторимое впечатление.

В средней части мыса, среди скал, найден глубокий грот, с плоским подводным валуном посреди округлого зала, глубоко вдающегося внутрь черных вулканических скал. Звучат слова о том, что столь примечательный географический объект – мыс и грот – может получить имя Русского географического общества, флаг которого на плашкоуте первым входит в грот, как напоминание о новых морских географических экспедициях в будущем.



Пушки острова Итуруп. Вид на запад с утеса в селе Китовое. На главном плане строящийся морской порт – надежда всех моряков на будущее возрождение мореходства, большой рыбалки, морского и морского инженерного дела в целом.



Морские экспедиции по Программе областного правительства «Имянаречение новообразованных и безымянных морских географических объектов на Сахалине и Курильских островах»

Обратный путь вдоль берега ведет напрямую во вновь отстраиваемый порт Китовый. И пусть вся российская молодежь, а не только многочисленные среднеазиатские рабочие, будет мечтать о славной работе на самых лучших российских островах в Тихом океане и в далеком Охотском море.

2012-11-16. Пролив Екатерины, залив Спокойный, остров Кунашир, полуостров и мыс Ловцова, маяк

Первая неделя морской экспедиции позволяет подвести небольшие итоги по организации морских работ, что важно для дальнейшего планирования морских географических исследований.

Изначально осознавая, что программа «Имянаречение», конечно же, должна всецело принадлежать сахалинским и дальневосточным гидрографам по долгу их морской службы, такое условие положено Сахалинским отделением Русского географического общества в основу стратегии реализации всего цикла научных работ именно на судах Гидрографической службы Тихоокеанского флота. Есть надежда, что в будущем аналогичная Программа комплексного обследования и имянаречения морских географических объектов сможет постоянно прописываться в рейсовых заданиях и в комплексных научных планах инициативных мореплавателей – офицеров-гидрографов и действительных членов Русского географического общества.

Гидрографическое судно является лучшим вариантом эффективного проведения всего цикла морских географических исследований как по их техническому оснащению, так и по слаженности работы экипажа в сложных и штормовых условиях неосвоенного побережья Сахалина и Курильских островов. Но и не без проблем: выход судна в открытое море затягивался с 20 октября до 10 ноября, что значительно затруднило формирование научной группы и привлечение к участию в морских работах действительных членов географического общества, связанных работой в других сахалинских учреждениях и на предприятиях. Для попутного ведения географических обследований всех островов, мысов, заливов и проливов научную экспедицию изначально планировалось оснастить собственной быстроходной шлюпкой, так как штатный плашкоут необходим экипажу для морских работ во время плановых остановок судна, а научной экспедиции достается лишь оставшееся свободное от работы время (исначально согласованная шлюпка была неожиданно вычеркнута из сметы экспедиции в последний момент, перед выходом в море).

Отрицательно сказался и другой, чисто организационный недочет, по которому успешное согласование экспедиционных работ на уровне командующего Восточным военным округом почему-то странным образом никак не отразилось, по команде, на рейсовом задании, так же как и на определении собственно статуса научной экспедиции хотя бы чуть выше уровня пассажира-туриста. Все это в существенно лучшем виде желательно выстраивать до начала будущего цикла весенних и летних экспедиций 2013 г,



и особо – в случае планирования участия в походах на гидрографических судах из Владивостока.

В свежую погоду эффективная работа судна и экипажа возможна лишь под управлением опытного капитана, единственно несущего ответственность и имеющего все необходимые знания и оперативные данные для оптимального, рачительного и, безусловно, эффективного выполнения рейсового задания, в том числе по согласованной программе именнаяречения безымянных морских географических объектов. Это особенно важно для судов гидрографической службы, всегда работающих в сложных и особо опасных прибрежных водах, в которых опытные капитаны-старожилы всегда знают укромные места для якорной стоянки и высадки на берег, а их опыт и умение вести привязанные к региону навигационные расчеты сами по себе являются величайшим научным достоянием и важнейшим географическим познанием для будущего социального и промышленного развития островных территорий и гаваней.

Ныне же судовые работы и каботажные переходы продолжают управляться из каких-то удаленных береговых, по-видимому, лучше знающих о «корабле и море» по дождичку за окнами, городских офисов, где успешно режиссируются лишь кораблекрушения. Там же – где ж еще? – зарождаются известные полусонные эстетические причуды российского судостроения, ставящие в тупик неловкости традиционную хорошую морскую практику вместе с поверенным историческим опытом всепогодного мореходства, попутно уничижающие саму востребованность инженерных знаний и навигационных расчетов в области штормовой мореходности судов в открытом море и вблизи побережья, а как следствие – пущую деградацию экономики и промышленности нашего островного края. Новая морская традиция – ждать у моря хорошей погоды. Столь нерачительное и бессмысленное, по сути, затягивание по погодным условиям важных морских работ, конечно же, негативно сказывается на развитии экономики и морской промышленности островного и морского региона в целом. Если уж гидрографы не могут работать по заранее согласованному плану, то сложно, не иначе, испрашивать строгого соблюдения условий морских контрактов от всех мореплавателей, зависящих от слаженной работы морских служб России.

То был анализ потерь морского времени, отличающий безысходностью все действия наших подневольных российских мореплавателей.

По выходу из Курильского залива экспедиционное судно следовало на юг вблизи полуострова Пржевальского, с мористой стороны которого Росреестром отмечено пять крупных безымянных островов – № 20–24, два – небольших – № 58, 59 и три скалы – №86-88.

Лишь затемно судно подходит к заливу Львиная пасть, на входе в который есть большой остров Камень-Лев и безымянная скала № 110. Всего на Итурупе зарегистрировано 112 безымянных островов и, по-видимому, великое множество других географических объектов, достойных упоминания в морских лоциях и туристических путеводителях по Курильским островам.

1

2

3



Морские экспедиции по Программе областного правительства «Имянаречение новообразованных и безымянных морских географических объектов на Сахалине и Курильских островах»



При свежем ветре вблизи полуострова Пржевальского на островах № 23 и 24 вблизи мыса Ксана видны высокие заплески волн зыби. На фото также есть тонкая и высокая скала № 86, подход и высадка у которой могут быть сильно затруднены. За полуостровом, ближе к Тихому океану, находятся относительно крупные села Горячие Ключи, Горное и Буревестник, расположенные к северу и к югу от залива Касатка на океанской стороне острова Итуруп.

Утром все население полуострова Ловцова собирается у рыбацкого стана вблизи водопада в северной вершине залива Спокойный Южно-Курильского пролива между островами Кунашир и Шикотан. При встрече ведется дискуссия о существовавшей здесь до 2-й мировой войны узкоколейке; о неотмеченных на карте острова Кунашир озерах и речках; о Сапунгоре на перевале по дороге к маяку; о геополитике и заинтересованности в развитии столь прекрасного края, где пока хозяйничают лишь бесчисленные бурые медведи. Последнее замечание сводится к предупреждению о нежелательности самостоятельных прогулок по острову и его побережью.



Вулкан Тятя (1819 м) и укрытый дымкой вулкан Докучаева (1486 м) справа.



1

2

3

Радужная и приветливая хозяйка маяка Лидия, поднимавшая из руин и обустроившая хлопотное хозяйство в медвежьем северо-восточном уголке острова Кунашир.

Дорога на маяк Ловцова – дальняя, ведет перевалами через реки с деревянными мостками, по бамбуковому бездорожью – колее и называется генеральным направлением движения. Радужная и хлебосольная встреча гостеприимных хозяев: Лидии и Виталия Фофановых. Семейное жилище маячников заметно отличается в лучшую сторону от виденного здесь разгрома несколько лет назад. Комнаты побелены, в машинном отделении наведен порядок, во дворе работающая техника и новая баня с парной. Однако подволок в большой жилой комнате размок и зияет арматурой обвалившегося бетона. Собственно, состояние маяка лучше и не поминать. Внутренний трап практически полностью разрушен, и с риском для жизни маячникам удалось установить и зажечь лишь 200-ваттную лампочку, что и разъяснило значительное уменьшение дистанции визуального обнаружения при подходе к маяку с ожидаемых 20 до менее чем 10 морских миль.

Здесь уместно вспомнить Первую экспедицию на Курильские острова 5–7 сентября 2012 г. В диалоге с представителем – корреспондентом уважаемой «Российской газеты», клявшимся в постоянной причастности к делам и заботам Русского географического общества, была высказана серьезная озабоченность состоянием курилоостровных маяков и метеостанций с предложением обсуждения путей поиска развития морского дела и экономики в целом нашего морского региона. Однако на борту пассажирского судна «Игорь Фархутдинов» нашелся более высокопоставленный, по мнению журналиста, оппонент, который заявил о прекрасной постановке маячного дела, наличии новейшего маячного оборудования и о замечательном обустройстве быта людей на всех сахалинских и курильских маяках – тоже.

К сожалению, пребывание на маяке Ловцова такого радужного благополучия не подтверждало. Журналиста, не ставшего прояснять реального положения дел в морской службе, можно более не поминать, в отличие от того чиновника-инкогнито. Все же хочется надеяться, что под руководством президента Русского географического общества, возглавившего ныне Ми-



Морские экспедиции по Программе областного правительства «Имянаречение новообразованных и безымянных морских географических объектов на Сахалине и Курильских островах»

нистерство обороны России, столь важные морские объекты – маяки более не будут обманно приукрашиваться и со временем смогут восстановить свое исторически достойное место в обустройстве морской инфраструктуры Сахалина, Курильских островов и Дальнего Востока России на новом техническом уровне.



Маяк на мысе Ловцова сливается в соцветии с ноябрьской холодной погодой. За ним виднеется остров Пико в окружении белых пенных гребней над осушающимися в отлив скалами.

После 12 ноября судно большую часть времени штормовало в простоях, и потому полевых географических изысканий по программе имянаречения безымянных островов фактически не проводилось.

Впереди – Малокурильское, где во время длительной стоянки судна планируется обследование наибольшего количества безымянных морских географических объектов вблизи острова Шикотан. Длительные простои судна начиная с 20 октября сделали явной опасность опоздания на Сахалин к утреннему самолету 22 ноября на рейс в Москву для убытия делегата от Санкт-Петербурга на съезд Российского союза научных и инженерных обществ, объединяющего в своем составе Научно-инженерное общество судостроителей им. А. Н. Крылова. Судно «Игорь Фархутдинов» приходит на помощь – к причалу в Малокурильское, и дальнейшее руководство экспедицией, по праву, передается гидрографу *Игорю Александровичу Тихонову*.

*Южно-Курильский пролив,
рейд бухты Малокурильская,
17.11.2012 г.*



2012-12-31.

Завершение морских экспедиционных изысканий

Вторая морская экспедиция в рамках Сахалинской областной программы «Имянаречение безымянных морских географических объектов» проводилась с 20 октября по 23 ноября 2012 г на гидрографическом судне Тихоокеанского флота России при участии корсаковских гидрографов, по долгу службы ответственных за навигационное обустройство морских акваторий и побережья островов Сахалинской области в целом. Район морской экспедиции простирался от пролива Буссоль до острова Шикотан на Малой Курильской гряде, с работой гидрографического судна на островах Уруп, Итуруп, Шикотан и полуострове Ловцова острова Кунашир.



1

2

3

Маршрут гидрографического плашкоута 12 ноября 2012 г вблизи западного побережья полуострова Чирип к безымянным островам-скалам. По маршруту отмечены и предложены к имянаречению остров-скала № 84 – Первый; мыс и остров-скала № 85 – имени Кнорозова; залив Майя и небольшой скалистый мыс и грот Русского географического общества.

Первые безымянные морские географические объекты по Программе Сахалинского областного правительства «Имянаречение безымянных морских географических объектов» обследованы 12 ноября (см. выше) на западном берегу полуострова Чирип, к северу от порта Китовый острова Итуруп. Маршрут проходил вблизи побережья, где на плато Янкито ведутся археологические раскопки, озаменованные в 1970-е годы научным открытием *Юрия Валентиновича Кнорозова* о существовании связи между курилоостровной и американской цивилизациями. Археологические раскопки в этом районе острова Итуруп выполнялись для изучения истории курильских айнов и их предшественников, имевших мореходные связи с народностью майя в Центральной Америке. Датировки поселений и найденные в ходе географических изысканий вблизи вулканов петроглифы были отнесены к историческому периоду 7 – 5 тысяч лет до н.э.



Морские экспедиции по Программе областного правительства «Имянаречение новообразованных и безымянных морских географических объектов на Сахалине и Курильских островах»

Это служит основанием предложения о наименовании острова-скалы № 85 и близлежащего мыса именем Кнорозова, а открытый всем ветрам залив – именовать Майя, так как он расположен в непосредственной близости от археологических памятников на плато Янкито.

Мыс и грот к югу от залива Майя предлагается связать с именем Русского географического общества (РГО).

В топонимический словарь Сахалинской области

Морские географические объекты: мыс и остров-скала названы именем **Кнорозова Юрия Валентиновича** (1922–1999), ученого-лингвиста, расшифровавшего древние письмена майя и активно работавшего на острове Итуруп в 1979-1990 гг. при изучении истории айонов и более древних народов, населявших Курильские острова. Мыс (45°18' С, 147°52' В) и остров (45°18' С, 147°52' В) описаны в ходе Второй экспедиции гидрографического судна по программе «Имянаречение безымянных морских объектов» в ноябре 2012 г. Присвоение имени *Юрия Валентиновича Кнорозова* мысу и прилегающему острову предложено и обосновано



Кнорозов
Юрий Валентинович

А. А. Василевским, профессором, доктором исторических наук, проректором по науке и инновациям Сахалинского государственного университета.

Залив Майя прилегает к морскому побережью плато Янкито и назван в память об успешных археологических исследованиях с целью поиска исторических связей между древними народами острова Итуруп, проживавшими в пойме реки Янкито, с культурой индейских племен майя в Центральной Америке. Результатом исторических исследований может стать обоснование существования древнего морского пути из Китая в Америку, идущего под свежими ветрами вдоль Курильских, Командорских и Алеутских островов и далее на Аляску и вдоль всего тихоокеанского побережья Северной и Южной Америки. Название залива Майя предложено *В. Н. Храмушиным*, председателем Сахалинского отделения Русского географического общества.

Обоснование выбора географических названий

Юрий Валентинович Кнорозов (19 ноября 1922, Харьков, УССР – 31 марта 1999, Санкт-Петербург) – советский историк и этнограф, специалист по эпиграфике и этнографии; основатель советской школы майянистики, расшифровавший алфавит и письменность майя. Доктор исторических наук (1955). Лауреат Государственной премии СССР (1977). Кавалер ордена Ацтекского орла (Мексика) и Большой золотой медали (Гватемала). В 1970-е годы *Ю. В. Кнорозов* проводил научные экспедиции на Курильских островах, где обнаружены древние знаки-петроглифы на скалах и открыты стоянки раннего неолита на ручье Янкито у села Ясное. Радиоуглеродный анализ

2012-12-31.

Завершение морских экспедиционных изысканий



показал древнейшую дату освоения о-ва Итуруп человеком современного вида – 7700 лет назад. В 2012 г Юрию Кнорозову установлен памятник в городе Канкуне (Мексика).



1

2

3

Если приближаться к приземистому безымянному мысу (мысу Кнорозова) с севера ($45^{\circ}18' \text{ С}$, $147^{\circ}52' \text{ В}$), то высокий и неприступный вулканический берег будет закрывать половину неба. За мысом открывается залив Майя и относительно небольшой остров № 85 ($45^{\circ}18' \text{ С}$, $147^{\circ}52' \text{ В}$), предлагаемый к имянаречению Кнорозов.



Морской грот углубляется в темное подземелье в средней части скального мыса в районе плато Янкито, к северу от села Ясное (порт Китовый).

Мыс и грот Русского географического общества ($45^{\circ}17' \text{ С}$, $147^{\circ}52' \text{ В}$) расположены на южной границе залива Майя, на расстоянии 2 км к северу от мыса Китовый на восточном берегу полуострова Чирип на острове Иту-



Морские экспедиции по Программе областного правительства «Имянаречение новообразованных и безымянных морских географических объектов на Сахалине и Курильских островах»

руп. Обследованы и описаны в ноябре 2012 г в ходе Второй экспедиции по Сахалинской областной Программе «Имянаречение безымянных морских географических объектов». Наименованы командиром Корсаковского дивизиона гидрографических судов ТОФ *И. А. Тихоновым*.

Группу островов Таира № 18–21 в северной оконечности острова Уруп наблюдали и описывали с борта гидрографического судна 22 ноября 2012 г. В условиях крупной океанской зыби высадка на малые острова была небезопасной и не осуществлялась.



В районе мыса Кастрикум в северо-восточной оконечности острова Итуруп по списку Росреестра отмечено 18 безымянных островов и скал. Среди них имеются четыре крупных острова № 18, 21, 20, 16 в группе островов Таира; два крупных острова № 1, 2 и примечательный островок № 3 в группе островов Близнецы

Группа Таира образуется тремя крупными островами и пятью малыми островами-скалами. Этимология названия связана с коротким и твердым именем «Таир», вызывающим ассоциацию уверенности, имеет персидские корни и толкуется как «непоколебимый» и «настойчивый». Таир без каких-либо убедительных действий добивается уважения от друзей и врагов.

Это позволяет предложить к обсуждению в качестве названий для наиболее крупных островов: имя авторитетного дипломата Советского Союза времен Второй мировой войны *Андрея Андреевича Громыко* и первой в мире женщины – капитана дальнего плавания *Анны Ивановны Щетининой*, а для совсем малого острова между ними – название первого парохода «*Чавыча*», приведенного А. И. Щетининой на Камчатку из Одессы Северным морским путем в 1935 г. В будущем вся группа островов Таира и близлежащие проливы и бухты могут этимологически связываться с историческими событиями и морскими объектами из той же эпохи.



Вид на острова группы Таира с плато в районе маяка Кастрикум:

№ 21 Щетининой Анны Ивановны – 46°14' С, 150°35' В;

№ 16 «Чавыча» (пароход) – 46°14' С, 150°35' В;

№ 18 Громыко Андрея Андреевича – 46°14' С, 150°36' В.

Эти имена связаны высочайшим международным авторитетом и человеческим достоинством А. А. Громыко и А. И. Щетининой, работавших и служивших в интересах развития российского Дальнего Востока, при этом А. А. Громыко обеспечивал дипломатию государственную, А. И. Щетинина успешно вела тихоокеанскую дипломатию в США – общественную. Связывает их пароход «Чавыча», построенный в Германии и пришедший на Дальний Восток в 1935 г Северным морским путем с 2700 тоннами груза под командованием 27-летней женщины-капитана А. И. Щетининой, что ассоциативно связывает два самых крупных острова в группе Таира с повседневностью и интернационализмом морского дела на Курильских островах, где редкая рыба – чавыча является представителем самого крупного вида из семейства лососевых, обитающих на дальних маршрутах между Америкой и дальневосточными островами России.

В топонимический словарь Сахалинской области

Остров капитана Щетининой Анны Ивановны отделен осыхающей каменной грядой от мыса Кастрикум на острове Уруп. Второй по величине в группе островов Таира он имеет площадь 46,6 тыс.м², координаты 46°14' С, 150°35' В. Обследован и описан в ноябре 2012 года командиром Корсаковского дивизиона гидрографических судов ТОФ *И. А. Тихоновым*. Наименован председателем Сахалинского отделения Русского географического общества *В. Н. Храмушиным*.



Анна Ивановна
Щетинина

1

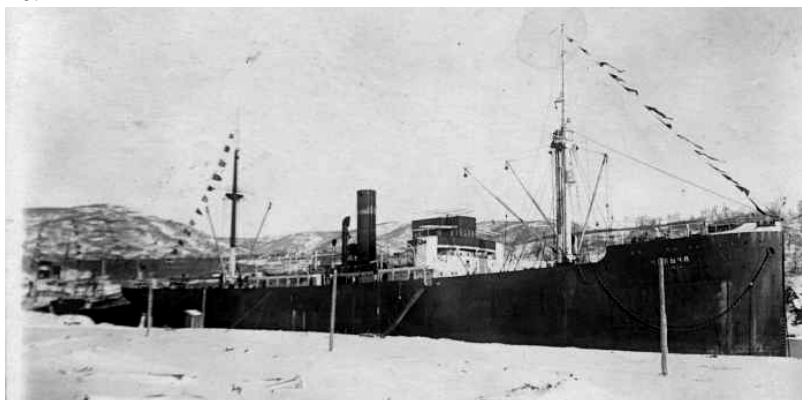
2

3



Обоснование выбора географических названий

Анна Ивановна Щетинина (26 февраля 1908 – 25 сентября 1999) – первая в мире женщина-капитан дальнего плавания, в 27 лет получила мировую известность за проводку парохода «Чавыча» по Северному морскому пути из Одессы на Камчатку за 58 суток. Отечественную войну встретила на Балтике, где командовала пароходом «Саул», эвакуировавшим население и перевозившим стратегические грузы на маршруте Таллинн – Ленинград. С осени 1941 г совершила 17 рейсов с военными грузами во Владивосток из США, где американским правительством ей был подарен крупный грузовой пароход «Жан-Жорес» типа «Либерти». В августе 1945 г участвовала в боевых десантных операциях 264-й стрелковой дивизии на Южном Сахалине. В 1963 г возглавила Приморское отделение Русского географического общества. Книги «На морях и за морями...» и «По разным морским дорогам» выдержали несколько изданий, за что была принята в Союз писателей СССР. Многие годы преподавала «Навигацию и лоцию», «Морское дело» и «Гидрометеорологию и океанографию» в Ленинградском и Владивостокском высших инженерных морских училищах, является автором лучшего учебника по морскому делу. Почетный член Географического общества СССР, почетный работник Морского флота, почетный гражданин Владивостока, почетный член Дальневосточной ассоциации морских капитанов в Лондоне.



Сухогрузный пароход «Чавыча», построен в 1923 г в Любеке (Германия) под именем «Хохенфельз». Грузоподъемность 3500 т, скорость 9 узл, длина 102,8 м, ширина 14,64 м, осадка 6,71 м. 16 июля 1935 г с 2800 т груза, включавшего оборудование для Петропавловской судоремонтной верфи, убыл из Одессы под командованием 27-летнего капитана А. И. Щетининой и через 58 суток благополучно прибыл на Камчатку. Это событие широко освещалось в мировой прессе, что служило международному признанию усилий Советского Союза по развитию промышленности и морской инфраструктуры на Дальнем Востоке.

Название острова Чавыча связано с первым пароходом первого в мире капитана дальнего плавания Щетининой Анны Ивановны, приведенным ею из Одессы на Камчатку в 1935 г. Это третий по величине остров в группе Таира (46°14'С, 150°35'В, площадь 27,1 тыс.м²). Обследован и описан в но-



ябре 2012 года командиром Корсаковского дивизиона гидрографических судов ТОФ *И. А. Тихоновым*. Наименован председателем Сахалинского отделения Русского географического общества *В. Н. Храмушиным*.

Остров Андрея Андреевича Громыко. Площадь острова 0,28 км², координаты 46°14' С, 150°35' В, протяженность – 1 км, ширина – 0,4 км, имеет форму ромба с изрезанной, звездчатой линией берегов, доступных для высадки в укрытии острых мысов и в малых прибрежных бухтах. Остров обследован и описан в ноябре 2012 года командиром Корсаковского дивизиона гидрографических судов ТОФ *И. А. Тихоновым*. Наименован представителем Министерства иностранных дел России в г. Южно-Сахалинске *Владимиром Николаевичем Носовым*.



Андрей Андреевич
Громыко

1

2

3

Андрей Андреевич Громыко как министр иностранных дел СССР входил в группу лиц, непосредственно готовивших проведение Ялтинской (февраль 1945 г.) и Потсдамской (июль 1945 г.) конференций, в ходе которых были приняты условия вступления СССР в войну с Японией и приняты решения о последующем возвращении СССР Южного Сахалина и Курильских островов. По решению руководства СССР А. А. Громыко возглавил делегацию страны на переговорах по образованию Организации Объединённых Наций и от имени советской стороны подписал Устав ООН на конференции, прошедшей в г. Сан-Франциско (США) в апреле-июне 1945 г.



Остров Громыко Андрея Андреевича является самым крупным из группы островов Таира, расположен в 2 км к востоку-северо-востоку от мыса Кастрикум на острове Уруп, третьим – в гряде крупных островов Щетининой и Чавыча.

Присвоение имени А. А. Громыко крупному острову в группе островов Таира является исторической нитью, связывающей Сахалин, Курильские острова Российской Федерации с городом Сан-Франциско – местом учреждения ООН.



Морские экспедиции по Программе областного правительства «Имянаречение новообразованных и безымянных морских географических объектов на Сахалине и Курильских островах»

Присутствие в группе островов Таира имен А. А. Громыко и А. И. Щетининой усиливает этимологические ассоциации дружественных политических и экономических связей между Российской Федерацией и Соединенными Штатами Америки, поддерживавших конструктивное и всестороннее сотрудничество наших стран во все исторические времена.

Относительно малый остров между ними имеет имя парохода «Чавыча», построенного в Германии в начале XX века, символично связывающего группу островов Таира единым рыбацким и морским делом для всех сахалинских и курильских островов.

В проливах между островами находятся осыхающие скальные рифы, делающие проход над ними опасным даже для судов с малой осадкой.

Группа островов Близнецы № 1–3 в акватории вблизи северного побережья острова Уруп в проливе Уруп (Буссоль) представлена двумя крупными островами, образованными тремя заметными сопками высотой более 90 м, которые при взгляде с моря ассоциируются с похожими друг на друга горами-близнецами, и небольшой скалой в форме кружки с ручкой.



Острова Близнецы. На горизонте – северный берег острова Уруп

Маячники мыса Кастрикум и сахалинские гидрографы, регулярно посещающие эти места, двоянный и самый крупный остров из группы Близнецов называют островом Саныча, а небольшую скалу, укрывающую одноименную бухту Саныча с юга, – Пивной Кружкой. Существует традиция ежегодно, во время летней экспедиции на маяк Кастрикум, на вершине южной сопки острова Саныча водружать Военно-морской флаг.

Восточный остров имеет правильную треугольную форму в плане, как бы завершая композицию храма на трех горах. Восточному острову предлагается имя Минерва – молниеносная богиня гор, полезных открытий и изобретений.



В топонимический словарь Сахалинской области



1

2

3

Предложения к имянаречению островов в группе Близнецы

Остров и бухта Саньча. Морские географические объекты: южный остров и бухта между двумя крупными островами Близнецы названы именем Саньча, в знак популярного обращения к вольным мореплавателям, регулярно посещающим эти края и работающим на Сахалине в области океанографии, сейсмологии и археологии. Остров образован двумя островвершинными горами, высота наибольшей – западной сопки составляет 95,1 м. Площадь острова 0,17 км², координаты центральной точки: широта 46°13' С, долгота 150°29' В. Обследованы и описаны в ходе Второй экспедиции гидрографического судна по программе «Имянаречение безымянных морских географических объектов» в ноябре 2012 г. Утверждение традиционного имени «Саньча» для южного острова и бухты предложено и обосновано *И. А. Тихоновым*, командиром Корсаковского дивизиона гидрографических судов Тихоокеанского флота России.

Остров Минерва. Название острова дополняет этимологический комплекс упоминанием храма Минервы как вездесущей научной школы старого Московского университета на Моховой, научной школы из эпохи просвещения России – богини знаний и созидания. В северной части острова на картах Google просматривается наличие археологических памятников – древних поселений людей, очевидно использовавших удобные подходы к побережью и закрытую тремя островами бухту для высадки на острова группы Близнецы: Саньча и Минерва. Площадь острова 54,8 тыс. м², координаты центральной точки 46°13' С, 150°30' В. Обследованы и описаны *И. А. Тихоновым* в ходе Второй экспедиции гидрографического судна по программе «Имянаречение безымянных морских географических объектов» в ноябре 2012 г. Имя острову Минервы предложено и обосновано *И. Г. Минервиным*, действительным членом Русского географического общества, первым проректором Сахалинского государственного университета.



Остров-скала Пивная Кружка. Традиционное название скалы, внешне похожей по форме на большую кружку с ручкой при взгляде на остров с юга, со стороны острова Уруп. Площадь острова 7,5 тыс. м², координаты 46°13' С, 150°30' В. Обследован и описан *И. А. Тихоновым* в ходе Второй экспедиции гидрографического судна по программе «Имянаречение безымянных морских географических объектов» в ноябре 2012 г.

Заключение

Второй этап экспедиционных исследований по программе сахалинского правительства «Имянаречение новых и безымянных морских географических объектов» завершен 31 декабря 2012 г. на этапе представления к обсуждению новых географических названий для утверждения в Правительстве России при участии Исполнительной дирекции Русского географического общества в Москве.

Последующие экспедиционные исследования в весенне-летние сезоны 2013 г. планируются к проведению при грантовой поддержке как правительства Сахалинской области, так и Центрального правления Русского географического общества и Правительства России. Программой максимум предусматривается проход по всем Курильским островам от Советского пролива до мыса Лопатка на Камчатке; программа минимум – камеральные работы с комбинациями спутниковых карт Google и Microsoft для наглядного графического представления безымянных морских объектов на Сахалине и Курильских островах, с организацией последующих дискуссий в Интернете об их имянаречении.

В любом случае авторитетные научные общества – Русское географическое и морское инженерное им. А.Н. Крылова главной целью всех географических изысканий вновь определяют поиски путей эффективного становления морского дела и рачительного освоения богатейших морских регионов и акваторий Сахалина и Курильских островов.