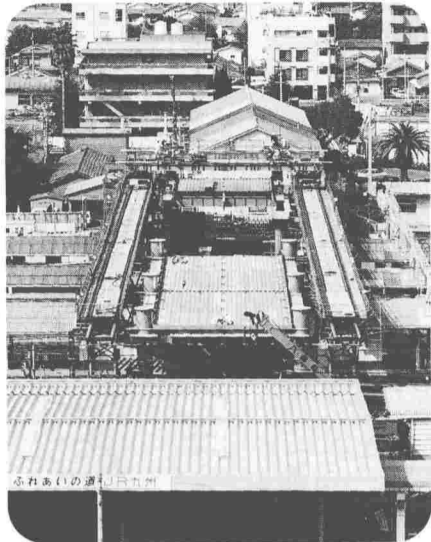


市の人口（推計）

	(63. 2. 1)	(前年同月比)
人口総数	535,226人	(+ 3,088人)
男	253,357人	(+ 1,093人)
女	281,869人	(+ 1,995人)
世帯数	193,519世帯	(+ 2,110世帯)



西鹿児島駅地区の東西を結ぶ自由通路建設

- 自由通路の規模
- 長さ 104.12m
- 幅 10.00m(有効幅員8.30m)
- *鉄筋コンクリート鉄骨造り



西鹿児島駅地区

本市は、西鹿児島駅周辺地区の将来のまちづくりの基本方針を示した西鹿児島駅地区総合整備構想(以下総合整備構想とする)を六十年三月策定しました。この総合整備構想の整備方針に沿って、西鹿児島駅周辺の再開発を目的としたいくつかの事業が動き出しています。

進めます

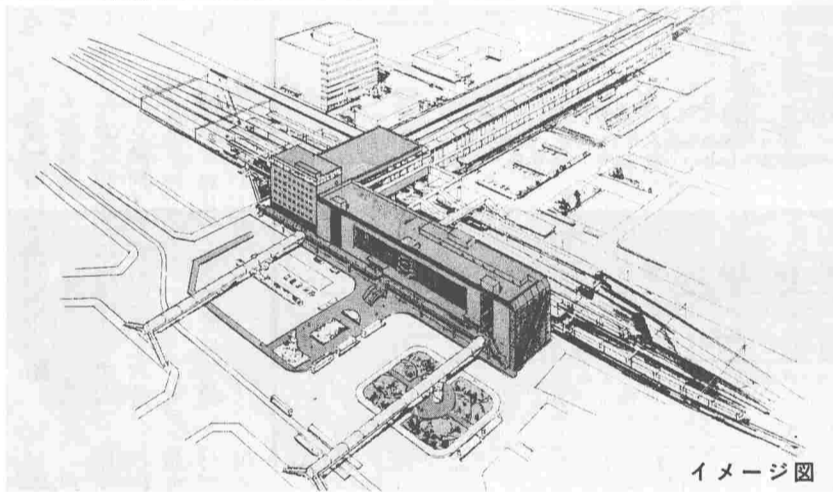
魅力あるまちづくり

鹿児島島の陸の玄関西鹿児島駅—新幹線乗り入れは西鹿児島駅地区の再開発にとって大きな弾みとなる

本市が建設を進めていた西鹿児島駅の東側と西側を結ぶ自由通路の完成が間近(今月末完成予定)です。この自由通路の建設は、西鹿児島駅周辺環境整備事業の一環として、昨年二月から工事に着手していたものです。

総合整備構想の対象地区(西鹿児島駅を中心とした七十二・三が直接区域)は、JR線路敷と西鹿児島駅によって、東西に分断されていましたが、市民の皆さんが自由に往来できるこの自由通路の完成で、東西地区間の人の流れがスムーズになることが予想されます。

自由通路完成間近



イメージ図

西鹿児島駅東口十番街区

市街地再開発事業

本市は、再開発の気運が高まっている西鹿児島駅東口十番街区において、市街地再開発事業の促進を図っています。

この事業は、十番街区に再開発ビルを新しく建設しようとするもので現在、準備組合による現況調査や権利評価の算定など、調査設計計画の作成が行われています。

今後順調に進めば、六十三年度に市街地再開発事業としての都市計画決定、市街地再開発組合の設立などを行い、事業実施に向け、さらに積極的に取り組んでいくこととなります。

西鹿児島駅地区

商店街振興計画

西鹿児島駅周辺の四商店街(一番街商店街、平和通り会、都通り商店街、中央町本通り会)が、商店街振興計画づくりを進めています。これは四商店街が商業立地環境の著しい変化に対応するため、魅力ある再開発を進めようとするものです。

このように西鹿児島駅地区の再開発に向けていくつかの、事業が動き出していますが、同地区の再開発だけでなく市・県全体の浮揚・発展に大きな弾みとなるのは、何と云っても新幹線の乗り入れでしょう。西鹿児島駅構内自由通路の完成を契機にさらに強く新幹線の早期着工を求めています。

一月号第一面「コミュニティ」構想モデル事業の補足
 大正会館の今後の利用は、「コミュニティ」構想モデル事業を一つの参考として、西本願寺別院が今後実施計画等を検討されていきます。

市長随想

先人の偉業を偲び二十一世紀の鼓動を聴く
 出会いの日は今もそこに近づいています
 世紀の祭典を市民の皆さんとともに実りあるものにしたものです。

また、図書館、科学館、かごしま健康の森公園を記念事業として建設いたしますが、学びの殿堂、夢いっばいの館、健康と憩いの場として、それぞれ素晴らしいものにしたいたいと思いをめぐらせているところです。

鹿児島市は明治二十二年四月一日に全国の三十市とともに、わが国で初めての市制を布きました。ちょうど来年は、市として誕生してから百周年にあたります。

この間の歩みを振り返ってみますと、第二次世界大戦において、市街地のほとんど全てを焼失するという戦災を被るなど、数多くの困難な問題に直面しましたが、先輩方の郷土を愛するゆるぎない情熱とたゆみない努力によって着実に発展し、今日の隆盛をみるに至っております。

市制百周年を迎えるにあたり、私どもはこうした先人の功績をたたえ、その偉業に感謝するとともに、二十一世紀へつなぐ新しい郷土の創造に向けて大きく躍進するきっかけにするため、市制100周年記念事業を実施いたします。

その中心になるものが「サザンピア21」です。これは火山と未来をテーマにしたもので「地球体験館」「21ワンダーランド館」「市民100年館」などバラエティーに富んだ内容になります。

きつと会場一杯に驚きと興奮が沸き起こり、夢とロマンが果てしなく広がることでしょう。

サザンピア21

赤崎義則

ふれあいの街角



市役所別館1階ロビーで

市が評価した固定資産(土地・家屋・償却資産)の価格などを所有者の皆さんに見ていただく課税台帳の閲覧が行われます。昭和六十三年度は、評価替え(三年ごと)が行われる基準年度にあたりまして、昨年、家を新築したり、土地を取得した人は、この機会にぜひご確認ください。

なお、縦覧手数料は無料ですが、印鑑が必要で、また、代理人が縦覧される場合は、本人の同意書が必要です。

期間 四月一日(日曜日)を除く。平日は八時三十分～十七時、土曜日は正午まで

私たちは「健康でありたい」、「自分の希望する仕事につき、豊かな生活を送りたい」などの願いをだれもがもっています。これらを実現するには、生きていく権利、教育を受け、職業選択の自由、居住・移転の自由、結婚の自由、幸福追求の権利など、一人ひとりが人間らしく幸せに生きるために必要不可欠な権利として、憲法によって国民に保障されています。

しかし、残念なことに、いま私たちが差別や障害者に対する差別など不当な差別や偏見があらわれている。なかでも、同和地区の人々に対する基本的な権利の侵害、同和問題は、近代社会において未解決に放置することができない、もともと深刻かつ重大な社会問題です。

人間によってつくられた差別は、必ず解決できるのです。そのために、いま私たちが自身の手で力を合わせて取り組まなければならない問題、いま一度、お互いの人権を尊重し合うことの重要性をしっかりと認識していただき、差別のない明るい社会を築きましょう。

【問い合わせ】市同和対策室(241111)

市議会議員選挙は、私たち市民にとって、これからの4年間市政の発展にこたえてくれる人を選ぶ、一番身近で大切な選挙です。自分の意思を市政に反映させるため、棄権することなく、一人もれなく投票しましょう。

市議会議員選挙

投票日は4月17日(日)

市議会議員の任期満了に伴う選挙の日程は次のとおりです。
【告示日】四月十日(日)
【投票日】四月十七日(日)

一人もれなく投票しましょう

投票所に行けない人や身体の不自由な人は、次のような投票方法もありますので、一人もれなく投票しましょう。

不在者投票

投票日に、勤務の都合や、やむを得ない理由で旅行、または入院などの理由で投票所に行けない人は、不在者投票ができます。

一人もれなく投票しましょう

投票所に行けない人や身体の不自由な人は、次のような投票方法もありますので、一人もれなく投票しましょう。

不在者投票

一人もれなく投票しましょう

市が評価した固定資産(土地・家屋・償却資産)の価格などを所有者の皆さんに見ていただく課税台帳の閲覧が行われます。昭和六十三年度は、評価替え(三年ごと)が行われる基準年度にあたりまして、昨年、家を新築したり、土地を取得した人は、この機会にぜひご確認ください。

なお、縦覧手数料は無料ですが、印鑑が必要で、また、代理人が縦覧される場合は、本人の同意書が必要です。

期間 四月一日(日曜日)を除く。平日は八時三十分～十七時、土曜日は正午まで

私たちは「健康でありたい」、「自分の希望する仕事につき、豊かな生活を送りたい」などの願いをだれもがもっています。これらを実現するには、生きていく権利、教育を受け、職業選択の自由、居住・移転の自由、結婚の自由、幸福追求の権利など、一人ひとりが人間らしく幸せに生きるために必要不可欠な権利として、憲法によって国民に保障されています。

しかし、残念なことに、いま私たちが差別や障害者に対する差別など不当な差別や偏見があらわれている。なかでも、同和地区の人々に対する基本的な権利の侵害、同和問題は、近代社会において未解決に放置することができない、もともと深刻かつ重大な社会問題です。

人間によってつくられた差別は、必ず解決できるのです。そのために、いま私たちが自身の手で力を合わせて取り組まなければならない問題、いま一度、お互いの人権を尊重し合うことの重要性をしっかりと認識していただき、差別のない明るい社会を築きましょう。

【問い合わせ】市同和対策室(241111)

市議会議員の任期満了に伴う選挙の日程は次のとおりです。
【告示日】四月十日(日)
【投票日】四月十七日(日)

一人もれなく投票しましょう

投票所に行けない人や身体の不自由な人は、次のような投票方法もありますので、一人もれなく投票しましょう。

不在者投票

投票日に、勤務の都合や、やむを得ない理由で旅行、または入院などの理由で投票所に行けない人は、不在者投票ができます。

一人もれなく投票しましょう

投票所に行けない人や身体の不自由な人は、次のような投票方法もありますので、一人もれなく投票しましょう。

不在者投票

一人もれなく投票しましょう

一人もれなく投票しましょう

一人もれなく投票しましょう

固定資産課税

台帳の縦覧

4月1日～20日

市が評価した固定資産(土地・家屋・償却資産)の価格などを所有者の皆さんに見ていただく課税台帳の閲覧が行われます。昭和六十三年度は、評価替え(三年ごと)が行われる基準年度にあたりまして、昨年、家を新築したり、土地を取得した人は、この機会にぜひご確認ください。

なお、縦覧手数料は無料ですが、印鑑が必要で、また、代理人が縦覧される場合は、本人の同意書が必要です。

期間 四月一日(日曜日)を除く。平日は八時三十分～十七時、土曜日は正午まで

私たちは「健康でありたい」、「自分の希望する仕事につき、豊かな生活を送りたい」などの願いをだれもがもっています。これらを実現するには、生きていく権利、教育を受け、職業選択の自由、居住・移転の自由、結婚の自由、幸福追求の権利など、一人ひとりが人間らしく幸せに生きるために必要不可欠な権利として、憲法によって国民に保障されています。

しかし、残念なことに、いま私たちが差別や障害者に対する差別など不当な差別や偏見があらわれている。なかでも、同和地区の人々に対する基本的な権利の侵害、同和問題は、近代社会において未解決に放置することができない、もともと深刻かつ重大な社会問題です。

人間によってつくられた差別は、必ず解決できるのです。そのために、いま私たちが自身の手で力を合わせて取り組まなければならない問題、いま一度、お互いの人権を尊重し合うことの重要性をしっかりと認識していただき、差別のない明るい社会を築きましょう。

【問い合わせ】市同和対策室(241111)

市議会議員の任期満了に伴う選挙の日程は次のとおりです。
【告示日】四月十日(日)
【投票日】四月十七日(日)

一人もれなく投票しましょう

投票所に行けない人や身体の不自由な人は、次のような投票方法もありますので、一人もれなく投票しましょう。

状況

市立病院

鹿児島市公営企業職員の給与などの状況について公表します。

区分	費用額A	実質取支	人件費B	人件費率(B/A)	(参考)60年度の人件費率
61年度	4,773,343千円	1,105,034千円	3,294,692千円	69.0%	70.2%

区分	職員数	給料	職員手当	期末勤続手当	計B	1人当たり給与(B/A)
62年度	510人	1,534,320千円	542,660千円	2,750,910千円	5,394千円	10.58

区分	職員数	給料	職員手当	期末勤続手当	計B	1人当たり給与(B/A)
62年度	475人	1,578,942千円	343,273千円	676,782千円	2,598,997千円	5,472千円

区分	職員数	給料	職員手当	期末勤続手当	計B	1人当たり給与(B/A)
62年度	130人	400,082千円	143,651千円	167,343千円	711,076千円	5,469千円

区分	職員数	給料	職員手当	期末勤続手当	計B	1人当たり給与(B/A)
62年度	475人	1,578,942千円	343,273千円	676,782千円	2,598,997千円	5,472千円

区分	職員数	給料	職員手当	期末勤続手当	計B	1人当たり給与(B/A)
62年度	130人	400,082千円	143,651千円	167,343千円	711,076千円	5,469千円

区分	職員数	給料	職員手当	期末勤続手当	計B	1人当たり給与(B/A)
62年度	475人	1,578,942千円	343,273千円	676,782千円	2,598,997千円	5,472千円

区分	職員数	給料	職員手当	期末勤続手当	計B	1人当たり給与(B/A)
62年度	130人	400,082千円	143,651千円	167,343千円	711,076千円	5,469千円

鹿児島市公営企業職員の給与などの状況

区分	費用額A	実質取支	人件費B	人件費率(B/A)	(参考)60年度の人件費率
61年度	13,654,704千円	1,006,804千円	2,615,200千円	19.2%	22.8%

区分	職員数	給料	職員手当	期末勤続手当	計B	1人当たり給与(B/A)
62年度	475人	1,578,942千円	343,273千円	676,782千円	2,598,997千円	5,472千円

区分	職員数	給料	職員手当	期末勤続手当	計B	1人当たり給与(B/A)
62年度	475人	1,578,942千円	343,273千円	676,782千円	2,598,997千円	5,472千円

区分	職員数	給料	職員手当	期末勤続手当	計B	1人当たり給与(B/A)
62年度	475人	1,578,942千円	343,273千円	676,782千円	2,598,997千円	5,472千円

区分	職員数	給料	職員手当	期末勤続手当	計B	1人当たり給与(B/A)
62年度	475人	1,578,942千円	343,273千円	676,782千円	2,598,997千円	5,472千円

区分	職員数	給料	職員手当	期末勤続手当	計B	1人当たり給与(B/A)
62年度	475人	1,578,942千円	343,273千円	676,782千円	2,598,997千円	5,472千円

区分	職員数	給料	職員手当	期末勤続手当	計B	1人当たり給与(B/A)
62年度	475人	1,578,942千円	343,273千円	676,782千円	2,598,997千円	5,472千円

区分	職員数	給料	職員手当	期末勤続手当	計B	1人当たり給与(B/A)
62年度	475人	1,578,942千円	343,273千円	676,782千円	2,598,997千円	5,472千円

市立病院

区分	費用額A	実質取支	人件費B	人件費率(B/A)	(参考)60年度の人件費率
61年度	7,619,610千円	539,750千円	3,532,530千円	46.3%	46.2%

区分	職員数	給料	職員手当	期末勤続手当	計B	1人当たり給与(B/A)
62年度	130人	400,082千円	143,651千円	167,343千円	711,076千円	5,469千円

区分	職員数	給料	職員手当	期末勤続手当	計B	1人当たり給与(B/A)
62年度	130人	400,082千円	143,651千円	167,343千円	711,076千円	5,469千円

区分	職員数	給料	職員手当	期末勤続手当	計B	1人当たり給与(B/A)
62年度	130人	400,082千円	143,651千円	167,343千円	711,076千円	5,469千円

区分	職員数	給料	職員手当	期末勤続手当	計B	1人当たり給与(B/A)
62年度	130人	400,082千円	143,651千円	167,343千円	711,076千円	5,469千円

区分	職員数	給料	職員手当	期末勤続手当	計B	1人当たり給与(B/A)
62年度	130人	400,082千円	143,651千円	167,343千円	711,076千円	5,469千円

区分	職員数	給料	職員手当	期末勤続手当	計B	1人当たり給与(B/A)
62年度	130人	400,082千円	143,651千円	167,343千円	711,076千円	5,469千円

区分	職員数	給料	職員手当	期末勤続手当	計B	1人当たり給与(B/A)
62年度	130人	400,082千円	143,651千円	167,343千円	711,076千円	5,469千円

市立病院

区分	費用額A	実質取支	人件費B	人件費率(B/A)	(参考)60年度の人件費率
61年度	7,619,610千円	539,750千円	3,532,530千円	46.3%	46.2%

区分	職員数	給料	職員手当	期末勤続手当	計B	1人当たり給与(B/A)
62年度	130人	400,082千円	143,651千円	167,343千円	711,076千円	5,469千円

区分	職員数	給料	職員手当	期末勤続手当	計B	1人当たり給与(B/A)
62年度	130人	400,082千円	143,651千円	167,343千円	711,076千円	5,469千円

区分	職員数	給料	職員手当	期末勤続手当	計B	1人当たり給与(B/A)
62年度	130人	400,082千円	143,651千円	167,343千円	711,076千円	5,469千円

区分	職員数	給料	職員手当	期末勤続手当	計B	1人当たり給与(B/A)
62年度	130人	400,082千円	143,651千円	167,343千円	711,076千円	5,469千円

区分	職員数	給料	職員手当	期末勤続手当	計B	1人当たり給与(B/A)
62年度	130人	400,082千円	143,651千円	167,343千円	711,076千円	5,469千円

区分	職員数	給料	職員手当	期末勤続手当	計B	1人当たり給与(B/A)
62年度	130人	400,082千円	143,651千円	167,343千円	711,076千円	5,469千円

区分	職員数	給料	職員手当	期末勤続手当	計B	1人当たり給与(B/A)
62年度	130人	400,082千円	143,651千円	167,343千円	711,076千円	5,469千円

市立病院

区分	費用額A	実質取支	人件費B	人件費率(B/A)	(参考)60年度の人件費率
61年度	7,619,610千円	539,750千円	3,532,530千円	46.3%	46.2%

区分	職員数	給料	職員手当	期末勤続手当	計B	1人当たり給与(B/A)
62年度	130人	400,082千円	143,651千円	167,343千円	711,076千円	5,469千円

区分	職員数	給料	職員手当	期末勤続手当	計B	1人当たり給与(B/A)
62年度	130人	400,082千円	143,651千円	167,343千円	711,076千円	5,469千円

区分	職員数	給料	職員手当	期末勤続手当	計B	1人当たり給与(B/A)
62年度	130人	400,082千円	143,651千円	167,343千円	711,076千円	5,469千円

区分	職員数	給料	職員手当	期末勤続手当	計B	1人当たり給与(B/A)
62年度	130人	400,082千円	143,651千円	167,343千円	711,076千円	5,469千円

区分	職員数	給料	職員手当	期末勤続手当	計B	1人当たり給与(B/A)
62年度	130人	400,082千円	143,651千円	167,343千円	711,076千円	5,469千円

区分	職員数	給料	職員手当	期末勤続手当	計B	1人当たり給与(B/A)
62年度	130人	400,082千円	143,651千円	167,343千円	711,076千円	5,469千円

区分	職員数	給料	職員手当	期末勤続手当	計B	1人当たり給与(B/A)
62年度	130人	400,082千円	143,651千円	167,343千円	711,076千円	5,469千円

3月29日 同時開通

九州自動車道・指宿有料道路・国道3号鹿児島バイパス



開通間近の鹿児島インター

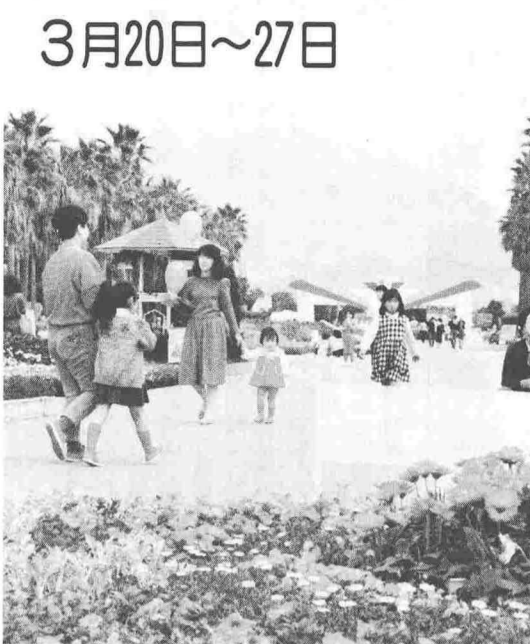
九州自動車道(鹿児島北インター)鹿児島インター間(四・七・七)指宿有料道路(谷山インター)鹿児島インター間(七・六・六)一般国道3号鹿児島バイパス(武町建設部)鹿児島インター間(二・二・二)が、今月二十九日十五時に同時開通します。三路線が接続する鹿児島インターチェンジは、三層構造となっており、一層は国道3号鹿児島バイパス用道路、二層は三層線それぞれ出入り口が平面交差しており、三層は九州自動車道と指宿有料道路が直結されています。今開通する区間の料金は普通自動車の場合、九州自動車道部分が二百円、指宿有料道路部分が谷山インターから山田インター間が無料、山田インターから鹿児島インター間は三百円となっています。また国道3号鹿児島バイパスは無料です。なお、鹿児島インターから空港までは八百円、同じく指宿までは九百円となります。これら三路線の接続によって、市街地と南薩地域、空港方面との時間・距離が短縮され、交通の利便が図られるものと期待されます。



国道3号鹿児島バイパス建設部社付近

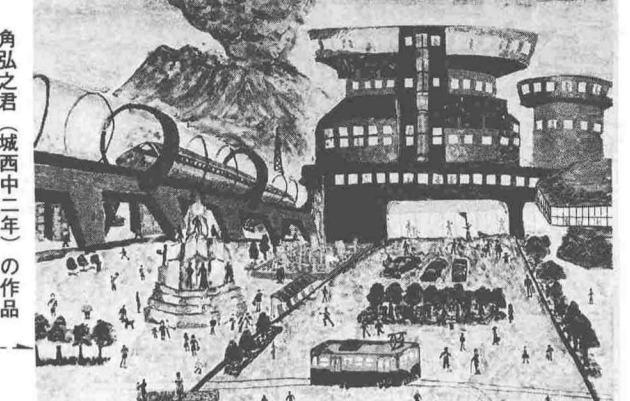


はるむるの春



春の訪れを告げる「かごしま春まつり」が、今年も、三月二十日から八日間、県立鴨池運動公園で開催されます。うさぎ、春の香りといったお花の会場へ出かけてみませんか。期間中の主な催しは、次のとおりです。

- 花壇の設置 ○園芸教室講演会・園芸相談の開催 ○盆栽展・フラワーコンテスト・花壇コンクール・写真コンテスト
- スロエーションのコンパ
- 88県サッカーフェスティバル
- 幼児サッカーフェスティバル
- グランドゴルフ大会
- ゲートボール大会
- チビッコランド



「21世紀への提言」 入賞者決定

昭和六十四年四月の鹿児島市制100周年の記念事業の一環として、市内の児童・生徒から募集していた「21世紀への提言」(絵画・作文)の入賞者がこのほど決まりました。今回の募集には、絵画の部で小・中学校から七千三百九

十人、作文の部で小・中学校あわせて五千四百五十二人の応募があり、この中から絵画の部八十一人、作文の部五十六人の計百三十七人の入賞者が決まりました。表彰式は二月二十八日(日)午前十時から、市役所東別館十一階の大会議室で行

【小学校】特選 五反田ゆう(一・大迫二年)加治屋千夏(松原四年) 東崎朋子(財部五年) 原入選 大崎智明(池田一年) 佐々木博史(篠川一年) 森水木(田上二年) 福山直宏(同三年) 篠崎恵美(本名三年) 小都陽之介(吉野四年) 酒井祥(荒田五年) 今村ゆみ子(伊集院六年) 森下美奈子(牛尾六年) 三(長田三年) 津曲輝子(谷山三年) 【中学校】特選 草原和博(鶴丸二年) 坂本良子(玉龍二年) 入選 当房哲也(鶴丸一年) 高橋清文(鹿児島東一年) 江上久子(鹿児島女子大付属一年) 池田智子(鹿児島女子三年) 浜田征英(鹿児島東三年) 中間義彦(玉龍三年)

【小学校】特選 肥後邦治(中洲二年) 出口ゆかり(吉野東六年) 入選 中じまやすひと(鹿児島大付属一年) たかきゆか(田上二年) 徳留恭子(吉野三年) 中村友美(武五年) 久保美鈴(向陽五年) 岩元真由美(田上六年) 【中学校】特選 小田さち子(長田二年) 坂上陽美(土橋三年) 入選 御手洗志乃(桜丘一年) 上段あずさ(甲東二年) 桐野隆子(西紫原二年) 納富義樹(伊敷二年) 東章子(長田三年) 津曲輝子(谷山三年) 【高校】特選 草原和博(鶴丸二年) 坂本良子(玉龍二年) 入選 当房哲也(鶴丸一年) 高橋清文(鹿児島東一年) 江上久子(鹿児島女子大付属一年) 池田智子(鹿児島女子三年) 浜田征英(鹿児島東三年) 中間義彦(玉龍三年)

この4月 新しい小学校・中学校が開校

武岡中学校 所在地 山田町3135の2
校地面積 18,700㎡
建築面積 4,850㎡
児童・生徒数 734人(20学級)
武岡一丁目 児童・生徒数 1,032人(24学級)
武岡二丁目 児童・生徒数 1,032人(24学級)
武岡三丁目 児童・生徒数 1,032人(24学級)
武岡四丁目 児童・生徒数 1,032人(24学級)
武岡五丁目 児童・生徒数 1,032人(24学級)
武岡ピュアタウン

星峯東小学校 所在地 山田町3135の2
校地面積 18,700㎡
建築面積 4,850㎡
児童・生徒数 734人(20学級)
武岡一丁目 児童・生徒数 1,032人(24学級)
武岡二丁目 児童・生徒数 1,032人(24学級)
武岡三丁目 児童・生徒数 1,032人(24学級)
武岡四丁目 児童・生徒数 1,032人(24学級)
武岡五丁目 児童・生徒数 1,032人(24学級)
武岡ピュアタウン

冠婚葬祭互助会

「わずかな掛け金で感激の結婚式ができます」1月2千円の掛け金で突然のご不幸にも安心、というのが冠婚葬祭互助会のパンフレット。一方、一万のため加入したが、葬式の際には積立金ではとても賅えず、多額の追加金が必要に思えるので解約したい」とか、「知人に勧められるままに何となく加入して、子供の学費がかさむので解約を申し出たが応じてくれない」といった苦情もあります。互助会では積立金額ごとに結婚式や葬儀をセットし、契約時に選択できるようにしています。消費者は、何年先であっても契約どおりの指定役務(婚礼・葬儀のサービス)を受けられます。しかし、加入目的があいまいだったり、長期にわたる契約のため事情が変わったりで解約に伴うトラブルが発生しがちです。原則として解約は制限されています。いずれにしても、解約は消費者にそれなりの負担を伴います。家族の状況など将来のことよく考え、利用目的を決めて加入するようにしましょう。

【問い合わせ】市民生活課 消費生活係 01111

廃車届・変更届を出さないと、税金がかかりますよ

軽自動車税は、四月一日現在の車の所有者に課税されます。次のような場合などで廃車届をしていないと、いつまでも車の持ち主である「あなた」に税金がかかります。使用不能になった車をそのままにしている場合(1)譲渡して、名義を変更していない場合(2)盗難にあった場合(3)また、原動機付自転車(単車)を乗り換えたときは、いままでのナンバープレートを返し、新しいものと取り替えてください。(1)・(2)・(3)または原動機付自転車を乗り換えた人で、また廃車届や変更届の手続きをしていない人は、三月末までに必ず手続きをしてください。

市民文化ホール催し物案内

(水曜日は休館)

日	催し物	開演時刻	入場方法	問い合わせ先
11 金	杉山清貴コンサート	18:30	全席 3,800円 A席 3,500円 入会費 300円	23-8426
12 土	WELCOME TO YASUYA'S MUSIC LAND 新編ギター音楽院鹿児島本院発表会	18:30	無料	25-3131 23-1875
13 日	田と子に贈るちびっ子劇場	11:30 14:30	招待券(公費)	68-9111
14 月	谷村新司コンサート	18:30	全席 3,800円 A席 3,500円	25-0114
15 火	鹿児島短期大学音楽科卒業演奏会	18:00	無料	55-1271
17 木	鹿児島短期大学音楽科専攻科修了演奏会	18:30	無料	55-1271
17 木	第一生命鹿児島支社重慶ファミリーコンサート	18:30	招待券(公費)	58-7100
20 日	第15回国民健康記念大会 第21回もも開演	13:00	A席 2,000円 B席 1,500円	23-5771
21 月	あめでとう入園・入学こどもフェスティバル ずくぼんじょコンサート	13:30 14:00	無料	58-1111 56-5032
22 火	シルバエルガー少年少女合唱団演奏会	19:00	A席 3,000円 B席 2,000円 C席 1,500円	68-2084
24 木	講演会「ガンにかからない食生活」	13:30	800円	68-7578
26 土	ザ・モッズコンサート	18:30	全席定3,000円	23-7710
27 日	光 GENJI コン서트	13:00 16:00	A席 2,500円 B席 2,000円	26-3465 23-7710
29 火	文化講演会 講師 徳 勇子	14:00	無料	67-4365
31 木	木馬座ぬいぐるみ人形劇 「ねむりひめ」 「マッチ売りの少女」	11:30 14:30	S席 2,000円 A席 1,500円 B席 1,000円	03 264-0411
% 土	近藤真彦コンサート	18:30	A席 3,800円 B席 3,500円	25-0114
4 月	サウンド イン ビクトロン	18:00	全席 1,100円 小人 800円	092 411-3820
7 木	少年隊コンサート	14:00 17:00	A席 3,500円 B席 3,300円	25-0114
8 金	新制作座公演「坂本竜馬」	12:00 17:15	S席 9,000円 A席 8,500円 B席 8,000円	0426 61-0001
9 土	中村雅俊コンサート	18:30	全席定3,800円	23-7710
9 土	トランパット・パーカッション・ピアノによる小のコンサート(壮士の物語)	19:00	500円	81-0805
9 土	うしろ髪ひかれ隊コンサート	15:30 18:30	全席定3,000円	26-9506
10 日	堀内孝雄コンサート	18:30	全席 3,000円 入会費 300円	23-8426
10 日	レベッカコンサート	18:30	全席定3,500円	25-0114
10 日	弘中孝・中島嘉子ピアノデュオリサイタル	18:30	一般 2,500円 学生 2,000円	82-5373

○主催者の都合により、開演時刻・入場方法などが変更になることがあります。
○催し物についてはの最新情報は、上記の問い合わせ先へおたずねください。

市営施設見学会 団体参加の予約

●町内会や婦人会などで、市の施設を見学してみませんか?
●希望の日、希望のコースなどについては市広報課にご相談ください。
●バス料金は15,000円(1台55人乗り)
●4月1日から先着順に予約を受け付けます。

見学先
・北部清掃工場・市立少年自然の家・市民文化ホール・市立美術館・下水道南部処理場・勤労婦人センターなどの市の施設

申し込み・問い合わせ 市広報課 ☎01111

『就学援助制度』のご利用を!

●生活状態が生活保護に準じた程度で、学用品費や給食費などの負担にお困りのご家庭の児童・生徒に就学の援助をします。
●学校長からの申請により、市教育委員会が準要保護児童・生徒と認定した場合、扶助費が年3回(7月、12月、3月)に分けて、支給されます。

支給される扶助費
学用品費、給食費、通学費、新入学に伴う学用品費、修学旅行費など

お問い合わせ 各学校または市教育委員会庶務課 ☎01821

「新社会人を励ますついで」

●市では、この春、新しく鹿児島地区(鹿児島市、吉田町および桜島町)の事業所に就職する若人の門出を祝福し、激励するための「新社会人を励ますついで」を開催します。
●皆さんの事業所で採用が内定している新規学卒者がいましたらぜひご参加を!

△とき 3月28日(月) 14時~16時30分
△ところ 市中央公民館
△申し込み方法 3月23日(木)までに事業所ごとに取りまとめ、記念品代1人2,000円を添えて申し込む
△申し込み・問い合わせ 市中小企業課 ☎01111

道路はみんなのもの!

お年寄りや身体の不自由な人でも自由に安全に通れるよう、みんなで心掛けましょう。

- 道路に自動販売機や商品を置かないようにしましょう。
- 無断で立看板などを設置しないようにしましょう。
- 車の乗り入れのための木片や鉄板を道路に置かないようにしましょう。

問い合わせ 市建設局管理課 ☎01111
谷山建設事務所 ☎02111

花の香りがいっぱい
春の木市 3月15日～5月5日
＝甲突川左岸緑地帯(市民広場)＝



主な催し物
花と緑の相談所 3月26日～27日
4月2日～3日
5月4日～5日
種苗の無料配布 4月9日
11時30分、14時
園芸講習会 4月23日 14時
問い合わせ 市農林課

乳幼児医療費助成金
◇4月から乳幼児医療費の助成金申請書が変わります(市役所と各支所の窓口で配布)
◇現在の受給者証の番号も変わりますので、助成金申請の際には受給者証をお忘れなく
◇4月受け付けの助成金からすべての金融機関(郵便局を除く)の口座に振り込みます
◇詳しくは市児童家庭課へ
4月から改正されます
児童手当の支給範囲
◇改正後の支給対象は18歳未満の児童を2人以上養育しており、2人目以降に小学校入学前の児童がいる場合になります
◇4月から支給対象になる場合は3月中に申請を
◇申請に必要なものは①印鑑

案内

②受給者名義の預金通帳、③国民年金手帳が年加入証明書(厚生・共済年金加入者には用紙を窓口で準備)、④62年1月2日以降の転入者は、前住地の62年度児童手当所得証明書
◇公務員は職場で申請のこと
◇所得制限あり
◇申請と問い合わせは市児童家庭課が最寄りの各支所へ
心身障害児のご利用を
◇心身に障害のある幼児が健全な社会生活を営めるように心身の発達のお手伝いをします
◇市内にある施設は次のとおりです
▼市立わかば園(紫原四丁目37の5) ◇対象児は心身に障害があつて、市内に住み、保護者と一緒に通園できる0歳～6歳の幼児
◇通園は交通機関が自家用車で、※入園の相談は市社会福祉課か谷山福祉課、わかば園①083
▼ひこばえ学園(犬迫町5975) ◇対象児は精神発達に障害を持ち、問題行動や身



「吉野公園より桜島を望む」
植田 一治さん(吉野町)の作品

- お知らせのひろば**
- 12日 ▷中学生セミナー〔13日まで〕少年自然の家
 - 15日 ▷春の木市〔5月5日まで〕甲突川左岸緑地帯▷市立幼稚園卒園式
 - 16日 ▷サザンピア21前売入場券発売開始
 - 18日 ▷中学校卒業式
 - 19日 ▷ショーロホフ号入港(8時)谷山港1区北岸壁
 - 20日 ▷春分の日▷'88かごしま春まつり〔27日まで〕県立鴨池運動公園
 - 23日 ▷小学校卒業式…南小ほか
 - 24日 ▷小学校卒業式…川上小ほか
 - 28日 ▷新社会人を励ます集い(14時～16時30分)中央公民館

市民ギャラリー

- ◎勤労婦人センター活動展〔7日～12日〕
- ◎フラワーデザインクラブ作品展〔14日～19日〕
- ◎写真でつづる昭和62年度の市政〔21日～26日〕

戦没者特別弔慰金
遺族特別弔慰金
◇満州事変以降の戦没者の遺族への第4回特別弔慰金は、6月13日で請求が時効になりますので早めに請求を
◇対象は第2・3回特別弔慰金を受給した遺族(時効で請求できなかつた人を含む)か昭和54年4月1日～昭和60年3月

緑の羽根募金
◇2月20日～4月20日は、緑の月間です
◇募金は学校、公民館などの緑化や緑の少年

体上の著しい問題がなく保護者のもとから毎日通園できる3歳～6歳の幼児
◇通園は学園専用バスでターミナル方式
※入園の相談は市社会福祉課か谷山福祉課、ひこばえ学園②0205へ
敬老バスの切り替え
◇現在使用中のバスは、3月31日で有効期限が切れます
◇必ず3月中に、切り替えの手続きを済ませてください
※今回からいずれのバスも写真は不要になりました
敬老バス
◇切り替えの手続きは3月中旬以降、地区の民生委員宅に現在使用中のバスと印鑑を持って行き、新しいバスを受け取ってください
◇問い合わせは市高齢者福祉課へ

少年自然の家まつり
日時 3月20日(日) 11時～15時30分
場所 市立少年自然の家(グラウンドほか)
内容 マーチング、親子ふれあいタイム(竹細工、伝承遊びなど)、うどん・そば・焼いも・からいもあめの模擬店ほか
◇問い合わせ 市立少年自然の家④0333

民生安定資金
◇市内に住み、原則として市県民税が年額3200円または非課税の世帯に、事業資金などを貸し付けます(生活資金、借入金返済資金は除く)
◇申込期間は3月1日～15日
◇貸付額は1世帯80万円まで
◇問い合わせは市社会福祉課が最寄りの各支所へ
農地の転用は許可を
◇農地などの転用には許可が必要で、詳しくは市農業委員会事務局か谷山・伊敷の各支所へ

遠距離通話料金を値下げしました
320kmを越える通話料金を、昼間・夜間(土・日・祝日の昼間を含む)深夜とも約1割値下げしました。
NTT

観光いちご狩り
◇開園期間は3月1日～5月1日
◇場所は下福元町福平
◇料金(1kg当たり)は、3月1日～4月3日が1000円、4月4日～5月5日が900円、5月6日以降は800円
◇問い合わせは谷山農協福祉支所⑥6181か市谷山農林事務所(市谷山支所内)へ
国有地の売り払い
◇売り払い物件は市内宇宿町112の8(面積136.62㎡)
◇現地説明会は3月11日14時から
◇入札は3月17日13時30分から(受け付けは13時から)
◇入札場所は県商工労働部会議室
◇詳しくは県雇用保険課⑧8111へ
料理教室
◇市魚類市場魚食普及協議会が開く料理教室です
◇日時は3月28日19時
◇入場は有料
◇詳しくは②4221へ

灯油平均価格
(配達込み18ℓ) 800.3円

市立収蔵品展
美術館・版画
◇期間は3月27日まで
◇入場は有料(常設展と共通) ※月曜日は休館
◇詳しくは③3400へ
県文化センター
◇仲道都代ピアノリサイタル
◇日時は3月28日19時
◇入場は有料
◇詳しくは②4221へ

物価情報 (2月1日 消費生活情報連絡員調べ)

調査品目	規格	価格		前月平均価格	前年度同月平均価格
		平均	価格幅		
1 牛肉	モモ肉 100g	353.1	220~480	353.0	—
2 豚肉	モモ肉 100g	136.2	100~170	142.1	—
3 鶏肉	モモ肉 100g	85.0	60~105	87.0	—
4 さば	25cm以上刺身用 100g	86.8	15~200	105.8	77.9
5 あじ	20cm~25cm大 100g	119.9	18~280	159.3	142.7
6 鶏卵	M 玉 10個	130.7	115~150	146.5	—
7 じゃがいも	出まわり品 1kg	232.5	85~280	205.4	—
8 キャベツ	1kg	106.7	40~256	162.6	—
9 たまねぎ	1kg	175.5	100~250	174.8	—
10 砂糖	上白糖袋入 1kg	258.3	195~280	256.3	262.2
11 しょうゆ	濃口普通品 1.8ℓ	488.6	255~600	494.3	509.3
12 みそ	普通品 1kg	388.1	315~440	387.8	392.6
13 サラダ油	〃(ピン入) 1.8ℓ	622.2	380~798	627.7	655.7
14 小麦粉	薄力1等粉 1kg	203.8	100~240	205.8	208.2
15 豆腐	木綿ごし1丁パック入	73.3	48~100	68.9	69.7

伝統と創造 工芸試作品即売会
▶ 3月20日(日)9時～15時
▷ 場所 市商工振興課 分庁舎2階 (天保山町1-1)
▷ 即売品 陶器、木・竹製品
◎問い合わせ 市中小企業課 ②41111

市営葬送車を ご利用ください
市ではマイクロバス型(10人乗り)の葬送車を運行しています。
○使用料金 10kmまで 2,800円 10km以上1km増すごとに 90円
○使用時間 8時30分～16時30分 (時間の延長などは、申し込みの際にご相談ください)
○申し込み・問い合わせ 市環境衛生課 ②41111

万一の交通事故に備えて、1日1円の
共済に家族そろって加入しましょう。
交通災害共済出張受け付け
前ケ迫公民館 3/2
千年団地公民館 3/4
吉野公民館 3/4
西菖蒲谷公民館 3/8
東菖蒲谷公民館 3/9
(時間は13時30分～16時)
◎問い合わせ 市交通安全課 ②41111
◎市交通事故相談所(市役所東別館1階)をご利用ください。

市内交通事故発生状況
(2月20日現在)
発生件数 424件
死者 6件
傷者 486件

お知らせ

サラリーマンの奥さん……

「第3号届書」の手続きはお早めに！

◇昭和61年4月の法改正により、「20歳以上60歳未満で国内に居住しているすべての人」は、国民年金に強制加入となりました。

◇中でも、サラリーマンの奥さんは国民年金の第3号被保険者に該当するため、「第3号被保険者資格取得届書」を市に提出していただかなければなりません。

◇この届書を提出すると、保険料は納入する必要がありません。それは、ご主人の加入している厚生年金、共済組合が、奥さんに代わって保険料を負担するからです。

◇「第3号届書」を提出すると、奥さんの保険料がご主人の給料から天引きされると誤解している人もいますが、全くありませんのでご理解ください。逆に、届書を提出しないと、将来「年金をもらえない、減額される」ということになりかねませんのでご注意ください。

◇「第3号届書」の取り扱いに関し、61年4月から第3号被保険者に該当していた人が今年の7月末日までに届出をされると、資格期間は61年4月の法改正時までしかのぼることができません。ご自身の年金受給権を確保していただくために、どうぞ早めに手続きしてください。

★手続きに必要なもの

- ①ご主人の厚生年金手帳 ②奥さんの国民年金手帳
- ③健康保険証 ④印鑑（認めの印鑑）

問い合わせ 市国民年金課

「敬老パスと友愛パス」は 印鑑登録申請時の身分証明書には使用できません！

現在、皆さんが印鑑登録申請をされる時、すぐに印鑑証明の必要な人は、官公庁発行で写真のはってある免許証・身分証明書等（運転免許証・パスポート・敬老パス・友愛パスなど）または、市内居住者で、印鑑登録している人の登録印で本人であることを保証してもらった保証書（用紙は本庁、各支所にあります）を持参していただいておりますが、「敬老パスと友愛パス」は、3月中旬に切り替えになり、新しいパスには写真がはってありませんので、今後、印鑑登録申請をされる時の身分証明書として使用できなくなります。

ただし、切り替え前有効期限内の「敬老パスと友愛パス」は、印鑑登録申請をされる時の身分証明書として使用できますので、ご利用ください。

問い合わせ 市市民課または各支所

ごみの出し方にご注意！

*市では、転居などによる一時多量ごみは収集しません。市が計画して収集しているごみは、日常の家庭生活から排出される一般ごみ（一世帯標準ポリ袋で約2個ぐらい）を収集しています。従って、転居などによる多量のごみは収集できませんので、ご自分で市の処分場まで運び処理してください。

*アパートやマンションの所有者、管理人へ。
アパートやマンションでの引っ越しに伴って多量のごみが出た場合は、所有者・管理人が責任をもって処理または、指導してください。

*粗大ごみ（大型ごみ）の処理は。
粗大ごみの処理は、平常申し込みをされてから収集まで約1カ月程度かかります。ご自分で処理できない場合は、早めにお申し込みください。

●ごみの搬入先
燃やせるもの………北部清掃工場 ☎0211
燃やしてはいけないもの……横井埋立処分場 ☎0676

●粗大ごみの申込先
市清掃事務所 ☎0201
谷山地区は谷山支所市民課 ☎2111

市役所 ☎24 1111

谷山支所 ☎69 2111

伊敷支所 ☎29 2111

東桜島支所 ☎21 2111

国民健康保険

4月から保険証が変わります

国民健康保険の保険証が四月から新しくなります。新しい保険証の色は、

▼一般保険証が「藤色」
▼退職保険証が「うぐいす色」
になり、旧保険証は四月一日から使用できません。交付方法は、三月下旬に地域の保険委員を通じて、国保加入世帯へお届けします。その際、旧保険証は回収しますので準備しておいてください。

医療費の節約と 保険税の納期内納入を

新しく交付する保険証は、住民票に基づいて電算出力してあります。医療費の節約と保険税の納期内納入を

①健康保持に工夫し、治療より予防に努める
②病院めぐりをやめる
③薬をむやみに欲しがらない
④できるだけ往診や休日の診療をひかえる
また、保険税の滞納をしないことが、加入者一人ひとりの負担を軽くします。

旧保険証を返納後、三月三十一日までの切り換え期間中に受診される場合は、新保険証の記号・番号で受診できますのでご心配いりません。

日ごろから健康増進に努め、「医療費の節約」と「保険税の納期内納入」にご協力をお願いします。
【問い合わせ】市国民健康保険課

募集

市管施設見学会

◇日時：3月18日（金）9時～15時30分
◇見学先は市心身障害者総合福祉センター、平川動物公園ほか
◇参加資格は20歳以上の市民
◇参加費は300円（昼食などは持参）
◇定員55人
◇申し込みは3月15日（火）8時30分から電話で市広報課へ

川上・星ヶ峯墓園

◇申し込み資格は、市内に墓地を持たない市民で、遺骨を3年以上に埋葬できる人か、遺骨のない人で3年以上に納骨施設を設置できる人
◇1区画の使用料は、川上墓園が5㎡で32万円、星ヶ峯墓園が6㎡で42万円

前期勤労青少年

教養講座生募集

◇対象：市内にお住まいの勤労する15歳～25歳の勤労青少年で、ホーム利用証の交付を受けている人（利用証は申し込みと同時に交付申請可）
◇申し込み方法：4月1日～10日（土曜日は休館）に、ホームの窓口で本人が直接申し込み可
◇申し込みは1人1講座。電話受け付けは不可
◇講座時間：18時半～20時半（ジャズダンスは別）
◇問い合わせ：市勤労青少年ホーム（市内鴨池2丁目32番30号） ☎5771、☎5750

講座名	期間	回数	曜日	定員
家庭料理	4～6月	10	月	男女36
中国語会話	4～7月	15	〃	男女36
ワープロ	4～6月	10	〃	男女15
和裁	4～7月	15	〃	女20
もてなし料理	4～6月	10	火	男女36
簿記会計	4～7月	15	〃	男女36
独身料理	4～6月	10	水	男女36
表千家	4～7月	15	〃	男女36
七宝	4～6月	10	〃	男女20
きもの着付	4～7月	15	木	女36
家庭料理	4～6月	10	〃	男女36
小原流	4～7月	15	〃	男女36
英会話	4～7月	15	〃	男女36
家庭料理	4～6月	10	金	男女36
パソコン	4～7月	15	〃	男女15
ジャズダンス	4～6月	10	日	女36

◇場所は、川上が南国交通「みやこ道」か「川上入り口」バス停から徒歩15分、星ヶ峯が鹿児島交通「星ヶ峯5区」バス停から徒歩15分
◇申し込みに必要なものは、墓地使用許可申請書、遺骨保有証明書（保有者のみ）、住民票、印鑑
◇詳しくは市環境衛生課か谷山支所市民課へ

◆募集住宅は、希望ヶ丘（1種）、緑ヶ丘（1・2種）、原良（1種）、原良第2（1種）、星ヶ峯（1種）、皇徳寺（1種）
◇申し込み・問い合わせは（財）県住宅建築総合センター（新屋敷町社ビル2階） ☎4539へ

◆家庭婦人技術講習会
◆科目と講習期間は▼縫製（経験者）：3月14日～28日の10日間
◆縫製事務（初級）：4月18日～6月8日の21日間
◆手編み（初級）：4月5日～6月10日の21日間
◇受講料無料
◇申し込みは県婦人就業援助センター（鹿児島公共職業安定所3階）へ開講1週間前までに直接出向き手続きのこと
◇問い合わせは同センター ☎7218へ

在宅障害者のための受講生・訓練生募集					
区分	創作軽作業講座	機能回復訓練	点字講習会	点字タイプライター	機能回復訓練
対象者	重度の肢体不自由者と聴覚障害者	山下保健所管内に住む重度の肢体不自由者で医師が訓練に適すと認められた人	中途失明など視覚障害者	視覚障害者	中央保健所・谷山保健センター管内に住む重度の肢体不自由者で医師が訓練に適すと認められた人
内容	ホビークラフト（趣味の手芸）	医師および理学療法士による機能回復訓練と家庭での訓練方法の指導	初級	操作の手順文章の書き方	医師および理学療法士による機能回復訓練と家庭での訓練方法の指導
定員	20人	5人	10人	10人	10人
期間	4月～64年3月	4月から必要な期間	4月～64年3月	4月～64年3月	4月から必要な期間
日時	毎週金曜日	毎週火曜日と木曜日	毎月第2日曜日	毎月第3日曜日	毎週月曜日と金曜日
受講料	聴覚障害者は毎週水曜日10時～12時、無料	10時～15時、無料	10時～15時、無料	10時～15時、無料	10時～15時、無料
会場	市福祉コミュニティセンター（紙園之洲町）				
申し込み	3月28日までに、市社会福祉協議会へ				
問い合わせ	市社会福祉協議会 ☎1200 市社会福祉課 ☎1111		市心身障害者総合福祉センター ☎7900 市社会福祉課 ☎1111		

◆鹿児島緑の少年団
◆募集人員：市内の小学3～5年生
◆資格：年齢5、000円
◆締め切り：4月30日まで
◆申し込み・問い合わせは鹿児島緑の少年団育成会事務局（鴨池2丁目1-6） ☎4539か市緑化推進委員会へ

今月の納期

●国民健康保険税 第10期

納期は
3月31日
まで



市福祉コミュニティセンター 教養講座生募集

★市内にお住まいの体の不自由な人と60歳以上の人を対象に、教養講座を開きます。

- 受講期間／4月～64年3月
- 受講料／無料。ただし、材料費などは実費負担
- 受付期間／3月15日～26日（定員を越えた場合は抽選）
- 申し込み方法／往復はがきに、住所、氏名、年齢、性別、電話番号を記入して申し込むこと
- 申し込み・問い合わせ
〒892 市内紙園之洲町1番地2
鹿児島市社会福祉協議会 ☎1200

講座名	回数と講座日	定員
茶道（裏千家）	月2回 第2・4週 木曜日	10人
華道（池之坊）	第2・4週 土曜日	20人
囲碁	第2・4週 木曜日	40人
さつま狂句（作句、鑑賞）	第1・3週 木曜日	40人

市民のひろば - MBC - 8時放送

- 3/3 わたしたちの街の市管施設
- 3/3 市長と語る
- 3/3 定期検診で健康管理！
- 3/3 選ぶのはあなたです

市政の窓 - KTS - 週2回放送

- 土曜日 16時55分～17時
- 日曜日 16時55分～17時

かごしま市政ガイド - KKB - 週1回放送

- 日曜日 11時45分～11時50分

市のテレビ番組

あなたはスポーツしていますか？

市営スポーツ公園利用案内

市内には、気軽にスポーツを楽しむ公園がたくさんあります。仲間同士やグループ、職場などで大いにご利用ください。

◆テニスコート、バレーコート
土曜日の午後や日曜日・祝日の使用と、広場のナイター利用は、抽選で使用者を決めています。四月分から来年一月分までの抽選日は次のとおりです。

- 四月分：三月二十五日
- 五月分：四月二十五日
- 六月分：五月二十五日
- 七月分：六月二十四日
- 八月分：七月二十五日
- 九月分：八月二十五日
- 十月分：九月二十五日
- 十一月分：十月二十五日
- 十二月分：十一月二十五日

○一月分：十二月二十三日

※受付時間は、テニス・バレーコートの利用が十三時～十三時半、広場のナイター利用が十五時～十五時半。会場は自治会館。

◆抽選分以外の申し込みは、使用する各公園の管理事務所です。前月の末日の八時半から受け付けます。電話での申し込みは、九時半から受け付けます。

※ただし、広場の東開広場・大峯公園・皇徳寺グラウンド公園と、テニスコートの城西・平田・御召覧・玉里中央・大峯の各公園については、市公園緑化課で受け付けます。(土曜日の午後や日曜日・祝日の利用も含む)

【問い合わせ】市公園緑化課(241111)

各公園のスポーツ施設

公園名	種目			管理事務所
	テニス	バレー	広場	
中央	○	○	◎	22-6361
天文館	○	○	◎	24-4414
共研	○	○	◎	52-4861
紫原中央	○	○	◎	52-4810
小野	○	○	◎	29-6989
伊敷中央	○	○	◎	29-6985
南栄	○	○	◎	67-4209
慈眼寺	○	○	◎	67-4206
桜ヶ丘中央	○	○	◎	64-4864
武岡中央	○	○	◎	81-5454
原良中央	○	○	◎	81-5441
天保山	○	○	◎	56-5619
港中央	○	○	◎	61-9806
祇園之洲	○	○	◎	47-7473
下田	○	○	◎	43-9943
城西	○	○	◎	
平田	○	○	◎	
御召覧	○	○	◎	
玉里中央	○	○	◎	
東開広場	○	○	◎	
大峯	○	○	◎	
夢	○	○	◎	

公園緑化課 24-1111 内線3442

(注)◎の広場は、ナイター利用もできます。(利用期間：4月1日～11月30日)

エイズ対策シリーズ

(最終回)

日常生活での注意点は？

(問) ホテルには、備え付けのタオルがありますが、共用のものでも大丈夫ですか。

(答) エイズウイルスは意外に弱いウイルスで、高温や水洗、アルコールで死滅しやすいのです。信頼のできるホテルで、清潔なものなら大丈夫だと思います。

(問) トイレやプールでは、どうでしょう。

(答) 排尿・排便後は、石けんと水道水でよく手を洗いまし

う。このとき、備え付けのタオルではなく、自分のハンカチでふくことです。もちろん、使い捨てのペーパータオルやエアータオルなら安心です。女性の場合、汚物入れの中の他人の生理用品に手を触れないようにする

ことです。他人の血液が付着するおそれがあるからです。また、プールでうつることはありません。そのほか、たとえエイズ患者だからといって、その人の後の便器に座ったぐらいでは、大騒ぎする必要はありません。

健康コーナー



フツツの塗布

◇対象は市内に住む昭和61年3月生まれの虫歯のない子供 ◇料金は600円 ◇申し込みは、往復はがきを受診者の住所、氏名、生年月日、保護者名、電話番号を記入して、3月31日までに中央保健所歯科母子係へ(当日消印有効)

歯科相談室

◇歯科検診や歯磨きの仕方などの歯の健康相談 ◇対象は乳幼児から一般成人まで ◇日時は3月18日(金)13時30分～15時 ◇会場は中央保健所 ◇歯ブラシ、母子健康手帳(乳幼児のみ)を持参のこと

リユーマチ疾患 医療相談会

◇日時は3月19日(土)13時から ◇会場は中央保健所 ◇入場無料 ◇担当医師は松田剛正氏(日本赤十字鹿児島病院内科)、泉原智彦氏(同)橋口兼久氏(橋口整形外科院長) ◇主催は市難病団体連絡協議会・日本リユーマチ友の会鹿児島支部 ◇問い合わせは伊藤4

お酒よさようなら... 第5回酒害講座

◇日時は3月10日(木)13時30分～16時 ◇会場は市役所東別館11階大会議室 ◇内容は、講演「二度とない人生」(県社会福祉協議会・山田隆昭氏)、酒害家族会との交流会 ◇問い合わせは、中央保健所・山下保健所の予防係へ

3月19日、上野2952、または中央保健所へ

中央保健所 ☎2321
〒890 鴨池二丁目25の1の11
山下保健所 ☎1111
〒892 山下町10の5
谷山保健センター ☎2315
〒891-01 谷山塩屋町71

精神保健相談

◇心の健康についての相談

- ▽山下保健所：3月18日・4月1日
- ▽中央保健所：3月25日

※時間はいずれも13時～15時

精神デイ・ケア生募集

◇精神病が不治の病であったのもう過去のことです。今では、適切な治療と社会復帰訓練により、その人なりの社会生活ができるようになりました ◇保健所では、回復途上の精神障害者の社会復帰訓練指導を実施しています ◇対象は回復途上の精神障害者(市内にお住まいで、精神科通院治療中の人) ◇定員は20人 ◇実施日は毎週月・水・金曜日の10時～15時 ◇内容は陶芸、料理、手芸、レクリエーションなど ◇場所は中央保健所 ◇申し込みは、往復はがきに「デイ・ケア希望」とお書きの上、住所、氏名、年齢、電話番号を記入して、中央保健所保健予防課へ

がん集団検診

◇対象は40歳以上の市民 ◇検診料は500円 ◇受付時間は8時～13時

◇対象は30歳以上の市民 ◇検診料は400円 ◇受付時間は13時～16時

◇対象は30歳以上の市民 ◇検診料は1600円 ◇受付時間は9時～13時

◇対象は30歳以上の市民 ◇検診料は1600円 ◇受付時間は9時～13時

◇対象は30歳以上の市民 ◇検診料は1600円 ◇受付時間は9時～13時

老後健康診査

◇去年9月から11月まで62歳以上の人を対象に「老後健康診査」を実施しましたが、この実施期間中に

<がん集団検診の日程>

月	日	がん検診の種別			会場
		胃	子宮	乳	
3	10	○	○		田上小
	11	○	○		武岡小
	12	○	○		東部農協
	14	○	○		武岡小
	15	○	○		吉野公民館
	16	○	○		清水小
	17	○	○		明和小
	18	○	○		明和小
	26	○	○		西伊敷小
		○	○		西伊敷小
		○	○		中央保健所
		○	○		原良小
		○	○		清水小

皮膚・泌尿器科

吉井皮膚科(草牟田二丁目) ☎ 5252

産婦人科

牛飼産婦人科医院(下荒田二丁目) ☎ 1200

眼科

山下眼科クリニック(上福元町) ☎ 2500

耳鼻科

マカタ耳鼻科(荒田一丁目) ☎ 3231

3月27日(日)

内科・小児科

- 上村内科医院(千日町) ☎ 0591
- 深水小児科(下伊敷町) ☎ 0555
- 柘元内科(田上一丁目) ☎ 5557
- 東條病院(下荒田二丁目) ☎ 9800
- 坂之上病院(下福元町) ☎ 6602

外科

- 山口外科病院(荒田二丁目) ☎ 6131
- 橋村医院(上福元町) ☎ 2375

整形外科

桑畑整形外科(伊敷町) ☎ 8808

皮膚・泌尿器科

久保皮膚科(上竜尾町) ☎ 1311

産婦人科

山下産婦人科医院(上福元町) ☎ 6234

眼科

黒岩眼科クリニック(下福元町) ☎ 0150

耳鼻科

上村耳鼻咽喉科医院(業師一丁目) ☎ 5614

能見医院(郡元二丁目) ☎ 8328

整形外科
富村整形外科医院(明和四丁目) ☎ 2880

皮膚・泌尿器科

富山皮膚科(上荒田町) ☎ 5500

泌尿器科

泌尿器科医院

産婦人科

松本産婦人科(鴨池新町) ☎ 0303

眼科

崎元眼科(東千石町) ☎ 6627

耳鼻科

平田クリニック(上福元町) ☎ 3315

休日急患歯科診療は 23-0378

受け付けは午前10時から午後3時まで

3月21日(月) 振替休日

内科・小児科

- 前田内科クリニック(小川町) ☎ 5600
- 浜田小児科医院(西千石町) ☎ 4553
- 今奈良病院(武一丁目) ☎ 2595
- 田畑医院(荒田二丁目) ☎ 5335
- 笹平内科医院(小松原一丁目) ☎ 1800

外科

- 相良病院(松原町) ☎ 1800
- 羽牟医院(上荒田町) ☎ 1941

整形外科

堀之内整形外科(中山町) ☎ 2011

3月13日(日)

内科・小児科

- 内村内科(川上町) ☎ 1500
- 鮫島小児科医院(山之口町) ☎ 2525
- 久米田内科(草牟田二丁目) ☎ 1166
- 川平放射線科(与次郎二丁目) ☎ 5252
- 内科クリニック(宇宿三丁目) ☎ 2277

外科

- 小田代病院(荒田一丁目) ☎ 8111
- 松山胃腸科外科(五ヶ別府町) ☎ 2411

整形外科

うえまつ整形外科(荒田一丁目) ☎ 4807

皮膚・泌尿器科

下川皮膚科クリニック(吉野町) ☎ 1200

産婦人科

産科婦人科柿木病院(加治屋町) ☎ 3939

眼科

吉村眼科(宇宿三丁目) ☎ 6221

耳鼻科

吉満耳鼻咽喉科医院(小川町) ☎ 3387

3月20日(日) 春分の日

内科・小児科

- 高田内科病院(堀江町) ☎ 4325
- 米丸内科(伊敷町) ☎ 2200
- 藤田小児科(武二丁目) ☎ 7722
- 青山内科病院(真砂町) ☎ 1010
- 平田クリニック(上福元町) ☎ 3315

外科

- 黒木外科胃腸科病院(田上二丁目) ☎ 2233

休日在宅医さん

診療時間 午前9時～午後6時
※やむを得ず一部変更になることがあります。ご了承ください。

休日在宅医の問い合わせ ☎2323～5
休日夜間急病センター ☎1499
(休日の夜間午後6時～午後11時)
全夜間輪番在宅医 ☎1499 ☎2323～5
(毎日午後6時～翌朝8時)

3月6日(日)

内科・小児科

- 今給黎病院(下竜尾町) ☎ 2211
- 岩南下クリニック(城西二丁目) ☎ 1100
- 甲南クリニック(上之園町) ☎ 7111
- 内科小児科水落医院(真砂本町) ☎ 8800
- 小児科吉井医院(紫原二丁目) ☎ 9721

外科

- 今給黎病院(下竜尾町) ☎ 2211
- 相良医院(上福元町) ☎ 3344

整形外科

今給黎病院(下竜尾町) ☎ 2211

皮膚・泌尿器科

とまり泌尿器科(下福元町) ☎ 1212

産婦人科

鮫島産婦人科医院(下福元町) ☎ 5070

眼科

川畑病院(上之園町) ☎ 6164

耳鼻科

花牟礼医院(西千石町) ☎ 2712

(大切なものは保存しておきましょう)